

Tartu Ülikool
Humanitaarteaduste ja kunstide valdkond
Ajaloos ja arheoloogia instituut
Arhiivinduse osakond

Eeva Helga Kupits

**Looduslike pühapaikade kaitse: õiguslikud aspektid ja
probleemid Valjala kihelkonna näitel**

Bakalaureusetöö

Juhendaja: PhD Kurmo Kõnsa

Tartu 2024

Sisukord

Sissejuhatus.....	3
1. Looduslikud pühapaigad kui kultuuripärand.....	7
1.1 Looduslike pühapaikade määratlus ja tüübid.....	7
1.2 Kultuuripärandi erinevad tasandid.....	8
1.3 Looduslike pühapaikade kaitsmise olulisus.....	9
2. Looduslike pühapaikade kaitse õiguslikud ja korralduslikud aspektid.....	11
2.1 Rahvusvahelised konventsioonid.....	11
2.2 Seadusandlus Eestis.....	12
2.3 Looduslike pühapaikade kaitsmise arengukavad Eestis.....	13
3. Valjala kihelkonna looduslike pühapaikade tänane seisund.....	14
3.1 Valjala looduslike pühapaiku käsitlevad arhiivimaterjalid.....	14
3.2 Kaitsealuste Valjala kihelkonna looduslike pühapaikade seisundi kirjeldus.....	15
3.2.1 Väkra hiis ja hiiekivi.....	16
3.2.2 Salu ohvrikivi.....	18
3.2.3 Võhksa nõiakivi.....	18
3.2.4 Tammevälja tamm.....	19
3.2.5 Rahaallikas.....	20
3.2.6 Neitsikivi.....	21
3.3 Kaitse alt välja jäänud kirjaliku pärimusega pühapaigad.....	21
3.3.1 Ure-Reo ja Noosiauk.....	21
3.3.2 Räägilepa mägi ja Vaiamäe.....	22
3.3.3 Kokakivi.....	22
4. Pärandidiskursus ja looduslikud pühapaigad.....	24
Kokkuvõte.....	28
Kasutatud allikad ja kirjandus.....	30
Summary.....	37
Lisad.....	40

Sissejuhatus

Looduslikud pühapaigad on olnud Läänemere-äärsete rahvaste maastike ja kultuuri lahutamatuks osaks aastatuhandeid (Anniste & Kaasik, 2012). Rahvusvahelise Looduskaitseliidu (IUCN) hinnangul on eestlaste pühapaigad soome-ugri identiteedi kandjad, tõendades meie kokkukuuluvust hõimurahvastega (Wild & McLeod, 2011). Teisalt on pühapaigad olulised põlisrahva eneseteadvuse kandjad, olles hindamatuks teabeallikaks eestlaste vanema ajaloo kohta. Väärtuslikud on loodusliku pühapaigad ka maastikuarheoloogia ning asustusloo seisukohast ja pühapaikadega seonduv maausk on eestlaste kultuuripärandi lahutamatuks osaks (Wild & McLeod, 2011).

Ühiskonna areng ja kiire linnastumine on üha enam võõrandanud inimesi loodusest ja sellega seotud põlisest kultuuripärandist. Kahanenud on teadlikkus maastiku vaimsetest väärtustest, mistõttu saavad iidset pühapaigad üha sagedamini kannatada ja on piirkonniti ühed kõige enim ohustatud kultuuri- ja loodusmälestised (Anniste & Kaasik, 2012). Piisava teabe puudumine või selle vähene kättesaadavus ei võimalda kohalikes, maakondlikes ja riiklikes arengukavades ning planeeringutes looduslike pühapaikadega arvestada (Kultuuriministeerium, 2015). Samas on viimasel paarikümnel aastal pidevalt kasvanud nii teadlaste kui ka pärandi säilitamisega tegelevate institutsioonide huvi looduslike pühapaikade vastu. Neid seostatakse üha enam nii kultuuripärandi materiaalse kui ka vaimse poolega, tähtsaks on muutunud ka looduslike pühapaikade osa loodusliku mitmekesisuse ja biokultuurilise pärandi alleshoidmisel.

Täiendavat segadust looduslike pühapaikade teemasse toob terminoloogiline määratlematus. Termineid „püha“, „pühapaik“ ja „ajalooline looduslik pühapaik“ on defineeritud erinevalt. Tegemist on kompleksse ja paljude erinevate valdkondadega seotud mõistega, millega seostuvad nii religioon, inimeste ja gruppide psühholoogia, looduskaitse ja muinsuskaitse, kui turism, piirkondade arendamine ja lõpuks ka majanduslikud huvid (Stausberg, 2017).

Siinse uurimistöo eesmärgiks on tuua välja, milline tähendus on looduslikel pühapaikadel ühiskonna erinevate tasandite jaoks, analüüsida pühapaikade ja kultuuripärandi kaitsmiseks rakendatud meetmeid Eestis ning kirjeldada probleeme pühapaikade kaitse korraldamisel.

Eesmärgi täitmiseks püstitan järgmised uurimisküsimused:

1. Mis on ajalooline looduslik pühapaik ja kuidas kirjeldada looduslikke pühapaiku, lähtudes ühiskonna organiseerituse tasanditest: milline tähendus on looduslikel pühapaikadel kui kultuuripärandil inimestele, kogukondadele, kohalikule omavalitsusele ja riigile?
2. Milliseid meetmeid on rakendatud looduslike pühapaikade kaitsmisel Eestis?
3. Milline on Valjala kihelkonna looduslike pühapaikade tänane seisund ja kaitsekorraldus?
4. Kuidas mõistetakse pärandit ja räägitakse pühapaikadest ühiskonna erinevatel tasanditel?

Historiograafia. Looduslikke pühapaiku ja nende kaitset käsitleb suur hulk erineva taseme ja eesmärgiga teoseid. Üks ülevaatlikumaid on 2007. aastal avaldatud Õpetatud Eesti Seltsi kogumik “Looduslikud pühapaigad. Väärtused ja kaitse”. Teos koosneb üheteistkümnest artiklist, kus erinevad autorid avavad looduslike pühapaikadega seonduvat erinevate vaatenurkade alt. Näiteks annab Ahto Kaasik oma artiklis tervikliku ülevaate pühapaikade tüüpidest ja kaitsest, Aare Kasemets käsitleb pühapaikade teemat õigusloome ja kultuuri seostes ja Heiki Valk kirjutab looduslikest pühapaikadest arheoloogia vaatenurgast. 2008. aastal ilmus teinegi kogumik “Looduslikud pühapaigad. Juhend kaitsealade valitsejatele”, mis anti välja Rahvusvahelise Looduskaitseliidu poolt. Teosest on võimalik leida suuniseid pühapaikade määramiseks ja nende kaitse korraldamiseks. Mõlema kogumiku ilmumisest on möödas veidi enam kui 15 aastat. Uusi, looduslikke pühapaiku komplekselt käsitlevaid teoseid ilmunud ei ole, kuid teema paremaks mõistmiseks ja konteksti avamiseks kasutan Tõnno Jonuksi 2022. aastal ilmunud teost “Eesti muinasusundid”. Looduslike pühapaikade kui kultuuripärandi käsitlemisel toetun Kurmo Konsa raamatule “Laulupidu ja verivorst. 21. sajandi vaade kultuuripärandile”.

Uuemate seisukohtade esitamisel lähtun ka erinevatest artiklitest, mis on avaldatud ajakirjades Keel ja Kirjandus, Mäetagused ja Vikerkaar. Näiteks on Tõnno Jonuks, Martti Veldi ja Ester Oras oma artiklis “Looduslikud pühapaigad - uue ja vana piiril” (2007) võtnud vaatluse alla pühapaikadega seonduva terminoloogia, juhtides tähelepanu defineerimisega kaasnevatele probleemidele, kirjeldanud pühapaikade lühikest uurimislugu Eestis ja analüüsinud Eesti pärimuslike pühapaiku Euroopa kontekstis. Pikne Kama on oma artiklis keskendunud põhiliselt pühapaikade kaitsega seonduvatele küsimustele (Kama, 2022). Ajakirja Mäetagused 2022. aastal ilmunud 83. väljaanne on aga otseselt pühendatud looduslikele pühapaikadele.

Eestist väljaspool avaldatakse looduslike pühapaikadega seotud töid rohkem, kuid kultuuriruumide erinevuse tõttu on raske tuua antud teadmisi üks ühele Eestisse üle. Pisteliselt siiski kasutan oma töös mõnede autorite kirjutisi. Näiteks on Fausto Sarmiento ja Sarah Hitchner keskendunud Ameerika põliskultuuri uurimisele, kuid juhivad tähelepanu ka selle, et pühapaiku saab kaitsta alles peale nende mõistmist (Sarmiento & Hitchner, 2017).

Kuna riiklikul tasandil mõistetakse ajaloolise loodusliku pühapaiga all eelkõige olulise inimõjuta rahvapärismuse ohverdamise, pühakspidamise, ravimise, usulise või rituaalse tegevusega seotud asja või maa-ala (MuKS, 2019), muutub pärimuse olemasolu riikliku kaitse kehtestamisel määravaks. Seega ei ole arhiividel mitte üksnes säilitav, vaid ka määratlev ja tõestav roll pühapaikade kui kultuuripärandi piiritlemisel ja kaitsmisel (Kivari, 2022). Pühapaikadega seotud kirjaliku pärimuse esitamisel lähtun peamiselt Eesti Kirjandusmuuseumi rahvaluulekogude materjalidest. Muinsuskaitse all olevate looduslike pühapaikade kohta andmete saamiseks kasutan Kultuurimälestiste registri andmebaasi ja looduskaitsealuste objektide kohta Eesti looduse infosüsteemi (EELIS).

Meetod. Teema avamiseks ja uurimisküsimustele vastamiseks analüüsin kirjalikke allikaid ja arhiivimaterjale. Töös käsitletavad Valjala kihelkonna pühapaigad on maastikul leiduvad objektid, mille uurimiseks kasutan kohapealset vaatlust, nende seisundi fikseerin ka visuaalselt pildistamise teel. Vaatluste läbiviimisel ja pühapaikade olukorra hindamisel võtan aluseks Hiite Maja SA pärimuse talletamise ja pühapaiga kaardistamise juhendi (Anniste & Kaasik, 2012). Selle abil on võimalik üheselt mõistetavalt fikseerida pühapaiku iseloomustavad näitajad nagu asukoht, ümbritsev keskkond, pärimus, õiguslik seisund ja kaitsekorraldus.

Töö on jaotatud neljaks osaks. Esimeses osas annan ülevaate looduslike pühapaikade kui kultuuripärandi teoreetilisest käsitlemisest, pühapaikade liigitusest ja väärtustest ning kaitse olulisusest. Teises osas kirjeldan ajalooliste looduslike pühapaikade nüüdisaegset õiguskorraldust. Kolmandas osas analüüsin, kuidas teooriat praktikas rakendatakse oma kodukoha, Valjala kihelkonna näitel. Neljandas osas seostan looduslike pühapaikade mõiste pärandidiskursusega, arutledes selle üle, kuidas ühiskonna organiseerituse erinevatel tasanditel pärandit mõistetakse ja sellest räägitakse.

Tahan tänada kõiki, kes olid abiks bakalaureusetöö valmimisel: oma juhendajat, kes leidis aega kaasamõtlemiseks, õige teotsa kätte juhatamiseks ja igakülgeks toetamiseks; arhiivinduse osakonna õppejõudusid, kelle eelkaitsmisel tehtud tähelepanekud andsid mulle mõtteainet ja tööle juurde sügavust; oma pereliikmeid, eriti ema, kes oli mulle algusest peale

igal etapil suurimaks toeks ning oma esimest ajalooõpetajat, kelle eeskujul tulin ma ajalugu õppima ja kes aitas mind nõuga isegi ülikooliõpingute ajal.

1. Looduslikud pühapaigad kui kultuuripärand

Peatükis avan ajaloolise loodusliku pühapaiga ja kultuuripärandi mõisted, millisteks tasanditeks kultuuripärand jaguneb ja toon välja pühapaikade kaitsmise olulisuse.

Kultuuripärandi (ingl *cultural heritage*) mõiste on aktuaalseks muutunud alles viimastel kümnenditel eelkõige kultuuriuuringute valdkonnas, aga ka arheoloogias. Kultuuripärand sisaldab endas nii ainelist kui ka vaimset kultuurivara, mis pärandub edasi põlvest põlve (Kuutma, 2007). Looduslikele pühapaikadele on iseloomulik nendega seotud vaimne kultuuripärand, ja “kuigi pühapaigad on tekkinud minevikus, on nendega seotud väärtused olulised täna.” (Wild & McLeod, 2011, lk XIV). Ajaloolisteks looduslikeks pühapaikadeks loetakse Eestis looduslikke pühapaiku, mille kasutamise algus ulatub teadaolevalt 20. sajandist varasemasse aega (Wild & McLeod, 2011).

1.1 Looduslike pühapaikade määratlus ja tüübid

Lähtekohti loodusliku pühapaiga määratlemiseks on mitmeid. Eestis võib aluseks võtta looduslike pühapaikade valdkonna arengukava 2008-2012, mille järgi on ajaloolised looduslikud pühapaigad “loodusliku välisilmega paigad, millega seostub ohverdamisele, pühakspidamisele, ravimisele, palvetamisele vm usulisele või rituaalsele tegevusele viitavaid folkloorseid, arheoloogilisi, ajaloolisi, etnoloogilisi vm andmeid” (Kultuuriministeerium, 2008, lk 3).

Pühapaiku saab jagada kompleksmälestisteks ja üksikmälestisteks. Kompleksmälestised hõlmavad maa-ala, mille peal on üksikmälestised - kivid, puud, veekogud jms (Kultuuriministeerium, 2008). Rühmitada saab aga ka muude tunnuste alusel: kasutajaskond, kasutusaeg, kasutusviis ja asukoht (Wild & McLeod, 2011).

Ajalooliste looduslike pühapaikade defineerimises ja määratluses on väljakutsuvaks probleemiks pühaduse mõiste (Kivari, 2022). Eesti keele seletav sõnaraamat annab mõistele püha selge definitsiooni: “pühaks peetav, püha koht; eriliselt austatav koht” (EKSS, 2009). Terminoloogiliselt kasutatakse Eestis peamiselt ajaloolist looduslikku pühapaika, viidates sellele, et paigal on olemas kaugele ulatuv pärimus, eesmärgiga välistada uustekkelised pühapaigad. Selle valguses tahetakse jätta nimestikest välja sellised pühapaigad nagu lohukivid ja kalmed, eirates nende pühadust ja looduslikku poolt. Pühadus kui selline on olnud aga iga inimese tõlgendusest (Jonuks *et al.*, 2014). Tõnno Jonuks jt pakuvad nende

probleemide ja erinevate tõlgenduste valguses ajaloolise loodusliku pühapaiga asemel mõisteks “pärimuslik pühapaik”, mis on neutraalsem ja viitab eelkõige rahvapärimes teadaolevale pühapaigale, mitte ei keskendu paiga ajaloolisele või looduslikule aspektile (Jonuks *et al.*, 2014).

1.2 Kultuuripärandi erinevad tasandid

Vaimsel kultuuripärandil on palju väljendusvorme – inimeselt inimesele edasiantavad suulised traditsioonid, loodusega seotud teadmised ja tavad, kogukondlik tegevus ja rituaalid (Eesti Rahvakultuuri Keskus, i.a). Lähtuvalt kultuuripärandi mitmekesisusest, toimub selle hoidmine ühiskonna organiseerituse erinevatel tasanditel erinevates vormides.

Vaimse kultuuripärandi ehk elava pärandi edasikandjad on eelkõige inimesed ise – kas üksikisiku või perekonnana (Hiimäe & Remmel, 2020). Just pärandi põlvest-põlve edasikandmine on esmatasandi puhul kõige olulisem (Konsa, 2014). Vaimne pärand on inimese identiteedi looja ja kandja ning aitab hoida ajaloolise järjepidavuse tunnet (Eesti Rahvakultuuri Keskus, i.a). Iga inimese jaoks on ennekõike püha see, mida ta ise pühaks peab (Konsa, 2014).

Üksikindiviidile järgneb kogukondlik tasand. Kogukonna all mõistetakse mingis piirkonnas elavat, teatud sotsiaalsete suhete võrgustikuga seotud inimrühma (EKSS, 2009). Kogukonnaks võivad olla ühe pere, küla või valla elanikud, aga ka inimesed, kes elavad eri paikades ja ei suhtle omavahel pidevalt, kuid keda ühendavad ühised eesmärgid (Konsa, 2014). Eestis on looduslike pühapaikadega enim seotud kaks kogukonda: taarausulised ja maausulised.

Taaraususe põhimõtted sõnastati eelmise sajandi 20.-30. aastatel, liikumise eestvedajatena tõusid esile Kustas Utuste koos abikaasa Maarda Lepp-Utustega (Vakker, 2012). Taaraususe näol taheti taastada eestlaste muinasusku, kuid mitte sellisena, nagu ta arvati olevat, vaid uuendatuna. Erilise pühaduse objektiks olid puud ja metsad ning nendega seotult ka metsloomad. Taarausulistel kehtib kindel reeglistik rituaalide läbiviimisel (Vakker, 2012).

Maausk on eestlaste muinasusundi nüüdisaegne versioon. Kui taarausku tekkis 20. sajandi esimesel poolel, siis maausku võrdsustatakse eestlaste muinasusundiga. Tänapäeval populariseerivad maausulised ennast kui Eesti kultuuri ja looduse kaitsjad ja hoidjad, kuid erinevalt taarausust puudub neil organiseeritud reeglistik (Jonuks, 2022). Taarausuliste ja Maausuliste Maavalla Koja esinduskogu on kinnitanud 2016. aasta veebruaris põhikirja, mille kohaselt lähtuvad maausku kombetaitmised just nimelt põlvest põlve edasi kandunud suulisest

ja kirjalikult talletatud pärimusest. Üldiselt lähtutakse kombetalituste sooritamisel vanadest teadmistest ja põlistest tarkustest. Samas on traditsioonid järjepidevas muutumises ning nii võib tänapäevalgi kellegi isiklik ja ainuomane kombetäitmine muutuda aja jooksul üldtunnustatud tavaks (Iganõmm, 2016).

Kolmas tasand on riiklik tasand. Kultuuripärandi ja looduslike pühapaikade väärtustamise ja kaitse põhimõtted on rahvusvaheliselt paika pandud ja kajastuvad riigi seadustes. Nii riiklikel institutsioonidel kui omavalitsusel on ülesanne teha koostööd kogukondadega, pakkudes abi ja tuge kultuuripärandi hoidmisel ja kaitsmisel (Eesti Rahvakultuuri Keskus, i.a). Piiratud ressursside tingimustes on kogukondlike projektide toetamine riigile kasulik. Positiivse näitena võib siinkohal välja tuua haridusasutuste ühisprojekti “Pärandivaderid”. “Pärandivaderite” projekt algatati 2015. aastal eesmärgiga tõsta kooliõpilaste teadlikkust kohaliku pärandi osas, kutsudes neid üles pärandkultuuriobjekte korrastama. Projektis osalemine pakub noortele võimalust mõtestada ja tugevdada kohaidentiteeti ning tutvustada kultuuripärandit kohalikule kogukonnale (Pärandivaderid, i.a). Selle projekti raames korrastati näiteks Valjalas vana surnuaed, mis pärineb tõenäoliselt 18. sajandist ja oli kasutusel kuni 1839. aastani (Kultuurimälestiste register, 2010).

Neljas tasand hõlmab kogu maailma. Inglise keeles on looduslik pühapaik *sacred natural site*, mis tähendab maa- või veela, millel on rahvastele ja kogukondadele eriline vaimne tähendus (Tartu Ülikooli looduslike pühapaikade keskus, 2013). Rahvusvahelise looduskaitseliidu (IUCN) ja Maailma Looduse Fondi (WWF) hinnangul on looduslikud pühapaigad eelkõige inimkonna vanimad looduskaitsealad (Wild & McLeod, 2011).

1.3 Looduslike pühapaikade kaitsmise olulisus

Looduslike pühapaikade kaitse seisukohast on kõige enam kõlapinda leidnud väide, et need paigad on Eesti kultuuri ja identiteedi üheks oluliseks osaks ja kandjaks (Jonuks *et al.*, 2014) – neid kaitstes hoiame oma maa loodust ja kultuuri (Remmel & Jonuks, 2021). Suurim oht pühapaikadele on paikade endi ja nendega seonduva pärimuse unustamine (Kaasik, i.a).

Looduslike pühapaiku ohustavad muudki tegurid: metsamajandus, mille käigus raiutakse maha kaitse alt väljas olevaid ristipuid ja hiisi; arendustegevus, kus põliste hiite asemele rajatakse uusehitisi ja teid; usk, mis mõjutab oluliselt üksikisiku uskumusi ja väärtushinnanguid – seda, mida ta tahab mäletada; turism, mille tõttu võivad hiied ning teised pühapaigad saada rüüstatud, reostatud või isegi hävineda; moderniseerumine, mis toob kaasa

ühiskonna linnastumise, seniste traditsioonide asendumise uutega ja pärimuse unustamise (Wild & McLeod, 2011).

Looduslike pühapaikade kaitse on oluline mitmel põhjusel. Esmalt on looduslikud pühapaigad olulised vanimate looduskaitsealadena. Põlistest tõekspidamistes lähtudes kehtivad seal reeglid, mis vähendavad inimtegevuse mõju ja aitavad säilitada loodusväärtusi, tagades elukoosluse vaba arengu (Wild & McLeod, 2011). Teiseks on pühapaikadel oluline kultuuriline väärtus kui rahva identiteedi ja pärimuse kandja, aidates inimestel end siduda keskkonna ja kogukonnaga. Pühapaigad inspireerivad, võimendavad kujutlusvõimet ja harivad (Harmon, 2004). Pühapaikade paremaks mõistmiseks, tuleb esmalt mõista, miks nad on pühad ja milliste toimingutega seotud (Sarmiento & Hitchner, 2017). Hästi hoitud pühapaigad rikastavad kohalikku kultuuriruumi ja elukeskkonda. Kodukohas asuvate pühapaikade tundmine seob selle paigaga ning aitab hoida vaimset ühendust esivanematega. Samuti usutakse looduslikel pühapaikadel olevat tervendav jõud – sellel eesmärgil on need paigad kasutusel veel tänapäevalgi (Wild & McLeod, 2011). On inimesi, kellele on looduslikud pühapaigad rahu ja tasakaalu leidmise kohaks (Harmon, 2004).

Looduslikud pühapaigad on olulised ka arheoloogilisest vaatepunktist. Puutumatus tõttu nendes paikades talletunud märgid ja esemed on hindamatud ajaloolased teabeallikad (Wild & McLeod, 2011). Arheoloogid on defineerinud pühapaiku kui paiku, mis on olulised inimestele, kes on need loonud, ja nendele, kes neid hiljem omavad ja uurivad (Sarmiento & Hitchner, 2017). Väheoluline ei ole ka asjaolu, et Eestis kehtib ühe põhiõigusena usuvabadus, mis tähendab ka maausu vaba levikut. Kuna maausu tavade järgimine eeldab riituste läbiviimist, tagatakse looduslike pühapaiku kaitstes inimestele nende üks põhiõigusi ehk usuvabadus (Wild & McLeod, 2011).

Pühapaikade puuduliku kaitse üks peamisi põhjuseid peitub rahas. Pädev kaitse nõuab suuri kulutusi, millele sageli riiklikul tasandil kate puudub (Ülemaailmse kultuuri- ja looduspärandi kaitse konventsioon, 1972). Tulevikule mõeldes on hädavajalik leida viise, mis motiveeriks pärandialaste küsimustega rohkem tegelema nii riiki, omavalitsusi, kogukondi kui ka üksikisikuid (Kaukis, 2022).

Rahapuudusele lisaks on kaitse korraldamisel kujunenud suureks probleemiks vajalike teadmiste puudulikkus. Pühapaikade ja pärandi õiglane kaitsmine ja hoidmine saab alguse nende väärtustamisest ja lugupidamisest (Carmichael *et al.*, 1994). Kuni pühapaikade kaitset ja muud pärandikorraldust seostatakse vaid kulude ja kitsendustega, välditakse teemaga tegelemist (Kaukis, 2022).

2. Looduslike pühapaikade kaitse õiguslikud ja korralduslikud aspektid

Peatükis analüüsin Eestis kehtivaid ajaloolisi looduslike pühapaiku ning kultuuripärandi säilitamist reguleerivaid seadusi, millele on aluse pannud rahvusvahelised hartad, reeglistikud ja konventsioonid (Kaukis, 2022).

Ülemaailmsete konventsioonide tõlgendamiseks ja seaduslikuks rakendamiseks on vaja raha, aega, huvi ja oskusi. Tuleb jälgida, et kaitse oleks efektiivne ega oleks kohalike seadustega vastuolus, et kombineeritud ja kaitstud saaksid nii paiga rituaalid, pärimus kui ka koht ise. Kuna looduslikku pühapaika ei saa käsitleda eraldiseisvana vaimsest pärandist, on kummagi säilitamiseks vaja kaitsta mõlemat koos. Millegi mõistmiseks, peab selle kohta midagi teadma ehk informatsioon peaks olema vabalt kättesaadav (Sarmiento & Hitchner, 2017). Tundlikku informatsiooni dokumenteerides ning kogutud teavet avaldades tuleb aga arvestada, et see võib sattuda valedesse kättesse – selliste inimeste huviorbiiti, kes pühapaikade hoidmise asemel neid hoopis kahjustavad (Sarmiento & Hitchner, 2017).

2.1 Rahvusvahelised konventsioonid

Juba 1945. aastal vastu võetud UNESCO põhikiri näeb ette progressi ja teadmiste leviku toetamist, et tagada inimkonna ühise pärandi konserveerimine ja kaitse (Ühinenud Rahvaste Organisatsiooni Hariduse, Teaduse ja Kultuuri Organisatsioon, 1945).

1972. aastal võeti vastu ülemaailmse kultuuri- ja looduspärandi kaitse konventsioon. Selle kohaselt ähvardab neid paiku üha enam hävimine, tuues kaasa maailma rahvaste ühisvara hukutava vaesumise. Konventsiooni artikkel 4 sätestab, et iga konventsiooniosaline riik on kohustatud esmalt välja selgitama oma territooriumil asuvad kultuuri- ja looduspärandi objektid ning seejärel neid kaitsma, säilitama, populariseerima ja tulevastele põlvedele edasi andma (Ülemaailmse kultuuri- ja looduspärandi kaitse konventsioon, 1972). Riigi ülesanne on arvestada planeerimisprotsessides pärandiga ja viia läbi sellist poliitikat, mis kindlustab pärandi koha ühiskonnas ja seeläbi pärandi säilitamise (Kaasik & Anniste, 2012).

Teadaolevalt käib loodusliku pühapaiga ja kultuuripärandiga kaasas vaimne kultuuripärand, mille kohta on 2003. aastal vastu võetud vaimse kultuuripärandi kaitse konventsioon. Selle järgi on kultuuripärand tähtis kultuurilise mitmekesisuse edasiviija ja vaimne pärand on tugevas seoses ainelise kultuuri- ja looduspärandiga. Konventsiooni üheks

eesmärgiks on kaitsta vaimset kultuuripärandit, kuid see ei kohusta riiki kaitsma kultuuripärandiga kaasas käivat looduslikku pühapaika kui arheoloogilist leiukohta (Vaimse kultuuripärandi kaitse konventsioon, 2003).

2.2 Seadusandlus Eestis

Looduslike pühapaikade kaitset käsitlevad Eestis kaks seadust: muinsuskaitseseadus (MuKS) ja looduskaitseseadus (LKS).

2019. aastal jõustunud muinsuskaitseseaduses on senini arheoloogia- või ajaloomälestistena kaitstud mälestiste uue liigina eraldi välja toodud ajalooline looduslik pühapaik (Kama, 2022). Seaduse järgi kuuluvad looduslikud pühapaigad kinnismälestise alla ja on „olulise inimõjuta rahvapärismuusika ohverdamise, pühakspidamise, ravimise, usulise või rituaalse tegevusega seotud asi või maa-ala“ (MuKS, 2019, § 11 lg 6). Rõhutatakse, et looduslikud pühapaigad on olulised rahvapärismuusikakultuuri ja kohaliku identiteedi kandjad. Looduslike pühapaikade ja pärandi kaitsmine on kõigi ühine kohus (MuKS, 2019). Seaduse § 52 kohaselt tuleb kinnismälestisel taotleda töö tegemiseks luba juhul, kui: (1) ajaloolises looduslikus pühapaigas tahetakse rajada kõrghaljastust, teha raie-, kaeve- ja muid pinnase teisaldamise või juurdeveoga seotud töid; (2) ajaloolises looduslikus pühapaigas tahetakse teha haljastustööd; (3) ajaloolises looduslikus pühapaigas või maa-alal, kus see asub, tahetakse muuta kinnistu piire või maa sihtotstarvet (MuKS, 2019).

2015. aastast alates võimaldab planeerimisseadus määrata kohalikul omavalitsusel planeeringus ka väärtuslike üksikobjekte ning seada nende kaitsetingimused (Eesti Rahvakultuuri Keskus, i.a). 2017. aasta haldusreform oleks pidanud omavalitsuste kompetentsi antud valdkonnas suurendama. Samas on laiemal territooriumil pärandit määratleda raskem, mis omakorda toob kaasa pärandi ja pühapaikade üldistamise või mõne piirkonna väljajätmise. Eelkõige tuleks kohalikul omavalitsusel selleks, et midagi kaitsta, esmalt määratleda, mis on kultuuripärand (Kaukis, 2022).

Tegelikkuses kiputakse tegema nii palju kui peab ja nii vähe kui võimalik. Tihti käsitletakse ainult ühte väärtuse määrajat, pigem looduslikku väärtust, ja jäetakse kõrvale vaimne väärtus. Paljud looduslikud pühapaigad jäävad kaitse alt lihtsalt välja. Tähelepanuta jääb asjaolu, et pärandialase teadlikkuse tõusust võidaksid nii üksikisikud, kogukond, omavalitsus kui ka riik (Kaukis, 2022).

Looduskaitseseadus ajaloolist looduslikku pühapaika otseselt ei määratle, küll aga võivad kaitse alla sattuda üksikobjektid. Seaduse § 4 lg 6 sätestab, et kaitstava looduse

üksikobjekt on muuhulgas ka ajaloolis-kultuurilise väärtusega loodusobjekt, näiteks puu, allikas, rändrahn jms (LKS, 2004).

2.3 Looduslike pühapaikade kaitsmise arengukavad Eestis

2008. aastal võeti Eestis vastu valdkonna esimene riiklik arengukava “Eesti ajaloolised looduslikud pühapaigad. Uurimine ja hoidmine”, eesmärgiga kaitsta ja väärtustada kultuuripärandit. Arengukava kohaselt tuli läbi viia looduslike pühapaikade inventuur, sh koondada kokku arhiivimaterjalid ja kontrollida paigad üle vältööde käigus; korraldada seni riikliku kaitseta või puuduliku kaitsega pühapaikade kaitse, milleks oli vaja välja töötada kaitsekorralduse põhimõtted ja kehtestada reeglistik, sh määratleda pühapaikade hoidmise põhimõtted; teadvustada looduslike pühapaikade tähendust Eesti kultuuripildis ja looduses, nii minevikus kui olevikus, nii materiaalses kui vaimses mõttes (Kaasik & Valk, 2007).

Esimese arengukavaga ei jõutud kuigi kaugemale, kuna ajakulu inventeerimiseks on väga suur. 2015. aastal käivitati eelmise arengukava jätkuna “Eesti looduslikud pühapaigad. Uurimine ja hoidmine. Arengukava 2015–2020”. Selle arengukava rakendamise käigus loodi Muinsuskaitseameti juurde juba esimeses kavas mainitud eksperdinõukogu, mis tegeleks otseselt looduslike pühapaikadega – annaks soovitusi ja teeks Muinsuskaitseametile ettepanekuid pühapaikadega seotud küsimustes. Arengukava peamine eesmärk on säilitada praegustele ja järeltulevatele põlvetele Eesti looduslikud pühapaigad nende väärtustamise, inventeerimise ja andmete kättesaadavaks tegemise kaudu. Alaeesmärgiks on inventeerida kõik Eesti ajaloolised looduslikud pühapaigad ja avaldada kogu teave ühtses andmebaasis (Kultuuriministeerium, 2015). Pühapaikade inventeerimine käib siiani, sõltudes rahalistest võimalustest. Inventeerimiste aruanded peaksid olema avalikult kättesaadavad Muinsuskaitseameti kodulehel, kuigi hetkel on seal olemas vaid Ida-Virumaa omad. Inventuuride toel täiendatakse pidevalt Maa-ameti looduslike pühapaikade kaardirakendust (Muinsuskaitseamet, 2024).

3. Valjala kihelkonna looduslike pühapaikade tänane seisund

Antud peatükk on jagatud kolmeks suuremaks osaks: alapeatükis 3.1 annan ülevaate arhiivimaterjalidest, milles on mainitud Valjala kihelkonna looduslike pühapaiku, alapeatükis 3.2 kirjeldan neid pühapaiku, mis on riikliku kaitse all ja toon välja enda tehtud paikvaatluste olulised aspektid ning alapeatükis 3.3 käsitlen pärimusega pühapaigad Valjala kihelkonnas, mis ei ole riikliku kaitse all.

3.1 Valjala looduslike pühapaiku käsitlevad arhiivimaterjalid

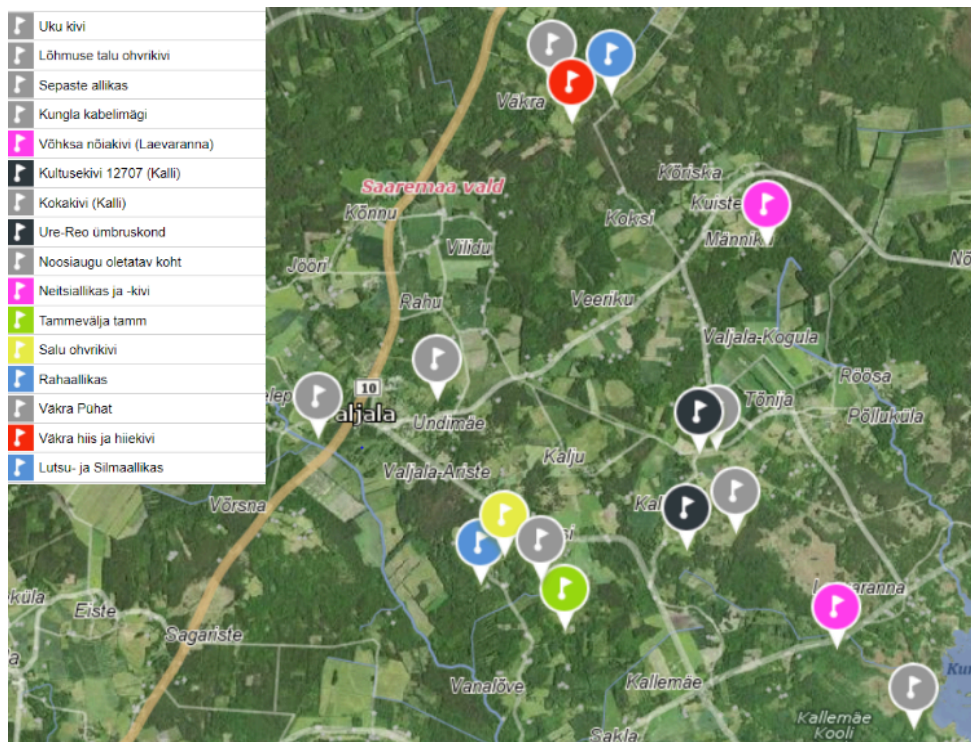
Ei ole looduslikku pühapaika ilma selle juurde kuuluva pärandita. Paigalugusid teadvaid inimesi on tänapäeval elus väga vähe. Õnneks on nii mõnegi pühapaiga kohta säilinud arhiivimaterjali, tänu millele jõuavad kohaga seotud lood, paiga otstarve ja isegi asupaik tänapäeva inimesteni. Kõige tänuväärsemat materjali leiab Eesti Kirjandusmuuseumi rahvaluulekogudest.

1938.-1939. aastal korraldas Rahvaluulearhiiv koostöös Haridusministeeriumiga kohamuistendite kogumisvõistluse (Hiemäe & Rimmel, 2020). Valjala kihelkonna Sassi algkoolist on Eesti Kirjandusmuuseumi saadetud nelja õpilase kogutud jutud. Jutte on saadetud ka Uue-Lõve algkoolist. Säilikus on kokku 326 lehekülge, millest 158 lehekülge puudutab otseselt Valjala kihelkonda. Kirja on pandud nõidussõnu, uskumusi ja kombeid, muinasjutte, rahvameditsiini- ja arheoloogiaalast teavet (ERA II 233). Samast võistlusest on teinegi säilik, milles olevad jutud ei pärine küll otseselt Valjala kihelkonnast, vaid on Valjala kohta räägitud mujal Saaremaal (ERA II 232). Näiteks on koguja kirjutanud, et Valjala muistendeid pajatav Minni Vahter on sündinud Valjala kihelkonnas, kuid elab Kuressaares (ERA II 232).

1959. aastal toimus Eesti Kirjandusmuuseumi ekspeditsioon Kingissepa rajooni, mille käigus koguti pärimust ka Valjalas. Säiliku maht on 672 lehekülge, sisaldades kuue kihelkonna rahvapärimust (RKM II 86). Kogujateks olid rahvaluuleteadlased Ellen Liiv (1930-2010) ja Selma Lätt (1909-1969). Kirja pandud juttude vahel on päevikustiilis kirjeldatud ekspeditsiooni käiku. 15. juunil 1959. aastal on võetud suund Valjalga. Kirjeldatakse, kuidas ümbruskonnas osatakse palju rääkida Ariste allikast, mille tervendavas mõjus on inimesed jätkuvalt veendunud (RKM II 86). Ekspeditsioon on olnud põhjalik, nii et lugusid on kirjas väga erinevate Valjala kihelkonna pühapaikade kohta.

Seni viimane pärimuse kogumise ekspeditsioon Saaremaale toimus 1995. aastal, mille käigus koguti materjali Valjala, Püha ja Mustjala kihelkonnas. Kogujateks olid Kadri Tamm, Janika Oras ja Tuuli Otsus. Säiliku väärtus seisneb selles, et toona oli veel elus nii mõnigi inimene, kelle perekonnas oli pärimust põlvest põlve suuliselt edasi antud ja kes seda mäletas (EFA I 7).

3.2 Kaitsealuste Valjala kihelkonna looduslike pühapaikade seisundi kirjeldus



Joonis 1. Töös mainitavate Valjala kihelkonna pühapaikade asukohad kaardil, autori loodud. Täies mahus kättesaadav: <https://kaart.delfi.ee?bookmark=5c8c6cdaec0e0970948dc69e5bbd12a8>

Selleks, et pühapaiku kaitsta, tuleb need esmalt üles leida, seejärel uurida ja dokumenteerida. Dokumenteerimine hõlmab nii intervjuude abil pärimuse väljaselgitamist ja vaimse pärandiga seotud materjalide kogumist (Eesti Rahvakultuuri Keskus, i.a), kui ka pühapaikade inventeerimist, st nende hetkeseisundi kirjeldamist ja registrisse kandmist. Riikliku arengukava käigus Valjala kihelkonna ajaloolisi looduslikke pühapaiku senini inventeeritud ei ole. Küll on Muinsuskaitseamet saanud 2023. aastal rahastuse Ida-Saaremaa, kuhu alla kuulub ka Valjala kihelkond, pühapaikade inventeerimiseks (Keskkonnainvesteeringute keskus, 2023).

Kohalike looduslike pühapaikade seisundist ülevaate saamiseks kasutasin oma varasemaid, põhikooli ja gümnaasiumi ajast pärinevaid teadmisi. Käisin sageli oma ajalooõpetaja juhendamisel talle teada olevates pühapaikades, pildistasin ja uurisin kohapärimusega seotud arhiiviallikaid. Bakalaureusetöös käsitlen neid Valjala kihelkonna pühapaiku, mille kohta on mul olemas eelnevad teadmised.

Alapeatükkides 3.2.1 – 3.2.6 kirjeldatud pühapaigad on Kultuurimälestiste registris riikliku kaitse all kui ajaloolised looduslikud pühapaigad. Eraldi on välja toodud, et nende pühapaikade kohta on olemas kirjalik pärimus.

3.2.1 Väkra hiis ja hiiekivi

Valjala kihelkonna Väkra küla ümbruskonda võib pidada looduslike pühapaikade osas üheks erilisemaks Eestis. Väikesel maa-alal asub mitu pühapaika: hiiekivi ja hiiemetsa jäänuk, Räägilepa mägi, Aadu metsas asuv pühat, mis oli kunagi surnuaed (ERA 233, lk 203), Lutsuallikas, Silmaallikas, Kivimäe allikas, Anni allikas (lisa 1), Kiviallikas ja viimastest veidi eemal asuv Karumäe allikas (Valjala Põhikool, 2001-2016). Väkra küla paljudest allikatest on riikliku kaitse all vaid kaks ohvriallikat: Lussu (Lutsu) allikas ja Silmaallikas (Kultuurimälestiste register, 2014).



Foto 1. Lussu allikas. Erakogu.

Lussu allika (foto 1) seisundit on viimasel vaatlusel, 07.03.2024, hinnatud heaks, uuendatud on ka mälestise tähis. Selle hinnanguga on raske nõustuda – vett on allika ümbruses vaid lume sulamise ja kevadiste sadude ajal, allikas ise aktiivne ei ole – ei pulbitse. Allika asukohta märgib realselt vaid nelinurkne seest tühi kivist ääris. Ümbrus on võsastunud, allika kõrval kulgeb kiviaed. Lussu allikas on ka looduskaitse all (Keskkonnaportaal, 2024).

Lussu allikaga samal päeval on vaadeldud ka Silmaallikat, mille seisukord on hinnatud rahuldavaks. Sarnaselt eelnevale on Silmaallikaski mattunud rägastikku ja vett jagub vaid vihma ajal. Silmaallikat ei ole võimalik peale vaadates allikaks pidadagi - olema on vaid väike lohk maapinnas. Mõlemad allikad on kuivanud ümbruskonnas toimunud kuivendustööde tõttu.

Väkra külas asub ka riikliku kaitse all olev Saaremaa suurim ohvrikivi (foto 2). Viie meetri kõrgust, keset vana hiit asetsevat kivi ümbritsevad kolmest küljest puud, mis kivi juba katavad ja peidavad. 2023. aastal on hiiekivi seisukord hinnatud heaks (Kultuurimälestiste register, 2023).



Foto 2. Väkra hiiekivi. Erakogu.

Väkra hiis ise on osaliselt säilinud vaid tänu ohvrikivi ümbritsevale kaitsevööndile. Kivi ümbrust kutsuti Hiiepõlluks, selle läheduses asuvad Hiie talu varemed (RKM II 86), mille väravas kasvavad tänaseni uhked tammed (lisa 2). Väkra hiiekivi kohta on kirjutatud, et

seal käidi palvetamas, ohverdamas ja viidi ande. Kivi juures pidavat viibima jumalad – igal inimesel oma jumal, kellesse ta uskus (ERA 233). Hiiekivi on topeltkaitse all – nii muinsuskui looduskaitse all. Ka hiiekivi ümbruses olev hiis on looduskaitse all (Keskkonnaagentuur, i.a, lisa 3).

3.2.2 Salu ohvrikivi

2019. aastal on viimase paikvaatluse käigus hinnatud Salu talu karjamaal asuva Salu ohvrikivi (foto 3) seisund heaks, paiga täpne kirjeldus puudub. Salu ohvrikivi asukohast on Julius Mook rääkinud seda, et “siin kusagil peab ohvrikivi olema. See peab olema Salu metsas, kui nüüd Jursi lähete, pahemal pool kätt jääb.” (ERA I 7, lk 55). Ümbruskond on võsastunud ja esmapilgul on kivi asukohta raske leida. Samas on ohvrikivi hästi säilinud, kivil olev suur lohk on selgelt näha (lisa 4).



Foto 3. Salu ohvrikivi. Erakogu.

3.2.3 Võhksa nõiakivi

Viimase vaatluse ajal, 2019. aastal, on Kuressaare-Laimjala maantee ääres asuva Võhksa nõiakivi (foto 4) seisund hinnatud heaks (Kultuurimälestiste register, 2019). Viis aastat hiljem on kivi ise küll heas seisus, aga võsa kasvab siingi üha rohkem peale. Nõiakivi ümbruses on

rohkelt mahalangenud puid ning kivi pealegi on puid kukkunud (lisa 5). Asukoht on raskesti leitav, eriti suvekuudel, kui puud on lehes. Kivi on tähistatud, kuid silt on vana ja vajab uuendamist.

Võhksa nõiakivi oli kasutusel arstikivina, kus haiged käisid abi otsimas. Selleks viidi kivile raha ja muid ande (ERA 233, 222). Ravimiseks kasutati vett, mis oli kivi peal olevates lohkudes (ERA 233, 243). Nõiakivi kohta käiv pärimus on kirja pandud kahelt informandilt ühel ja samal ajal, kuid huvitaval kombel mainib neist esimene leheküljel 222, et paika enam ei kasutata ja teine leheküljel 242, et paik on veel praegugi [aastal 1959] kasutusel.



Foto 4. Võhksa nõiakivi. Erakogu.

3.2.4 Tammevälja tamm

Ainus kaitsealune puu Valjala kihelkonnas on Vanalõve külas Tammevälja talu juures asuv tamm, mis on looduskaitse all kui ohvritamm (lisa 6). Viimati on tema seisukorda kirjeldatud 2017. aastal. Siis oli puu rahuldavas seisus: osad oksad olid murdunud, osad kuivanud, puukorp poolenisti maha kukkunud. Puu ümbrus oli võssa kasvanud (Keskkonnaportaal, 2017). Pea seitse aastat hiljem on puu seisukord ootuspäraselt kehvem. Kuna puu asub eramaal, on ohvritamme juurde viivale teele paigaldatud sissesõidukeelumärk ja ligipääs Tammevälja tammele piiratud.

3.2.5 Rahaallikas

2023. aastal on Ariste külas asuva rahaallika seisund hinnatud heaks. Rahaallikat on kirjeldatud kui “sauese mäeveere alt esilekerkiv ovaalne veesilm läbimõõduga 1-2 m, mis on valdavalt läbi aasta veerikas, kuid vähese vooluhulgaga. Allika ümbrus on kaetud hõreda lehtpuusaluga” (Kultuurimälestiste register, 2023). 1959. aasta ekspeditsiooni päevikus on kirjeldatud, kuidas allikas jookseb vulinal ning põhjas on näha ande (RKM II 86) (foto 5). Olles mitmed aastad aastaringselt Rahaallikal käinud, võin öelda, et veevaesel ajal kipub Rahaallikas kuivama, veerohkel ajal on näha aga kerget pulbitsemist. Ümbrus on küll võsastunud, kuid hästi ligipääsetav.

Veekogusid ja eriti allikaid on Eestis peetud olulisteks pühapaikadeks. Allikaid usuti olevat mitut sorti, enamasti raviomadustega. Sellistesse allikatesse ohverdati hõbedat jms (Kultuurimälestiste register, 2023). Ariste rahaallikat on peetud ka silmaallikaks - visates allikale anni ja seejärel allikaveega haiget kohta pestes sai inimene terveks (ERA 233, 320). Allikast aga ei tohi midagi välja võtta, sest siis saad teise inimese haiguse endale (ERA 233, 249).



Foto 5. Rahaallika põhjas nähtavad annid. Erakogu.

3.2.6 Neitsikivi

2021. aastal teostatud vaatlusel on Kuiste külas asuva neitsikivi seisund hinnatud heaks (Kultuurimälestiste register, 2021). Neitsikivi kohta on kirja pandud legend, kuidas see tekkis ühest vaeslaps-neitsist. Ükskord olevat läinud üks mees Neitsikivi juurde, lõõnud kivil “pea” otsast ja viinud selle koju. Sellest hetkest alates ei saanud ta öösiti magada ja viis pea kivile tagasi. Peale tagasi viimist sai ta jälle magada (ERA 232, lk 154).

Teine legend räägib sellest, kuidas võõrasema oli saatnud võõrastütre sõelaga vett tooma. Tüdruk ei saanud vett tuua, sest vesi jooksis maha. Ta hakanud selle peale nutma ja muutunud kiviks (ERA 233, 199). Kohe Neitsikivi kõrval asub kaitsealune Neitsiallikas (Kultuurimälestiste register, 2021), kuigi see on üks paikadest, mida mina isiklikult ei ole ülesse leidnud, vaatamata sellele, et kaart on olemas.

3.3 Kaitse alt välja jäänud kirjaliku pärimusega pühapaigad

Kultuurimälestiste registris on Valjala kihelkonnast muinsuskaitse all 15 looduslikku pühapaika, peamiselt allikad ja kultusekivid, looduskaitse all on üks puu, Väkra hiiekivi ja Lussu allikas. Arvestusest on välja jäänud kalmed ja hooned. Seejuures on nii mõnigi kultusekivi kaitse alla võetud 1970. aastatel - nende kohta kirjalikku kohapärimust ei ole, samuti ei ole neid viimastel aastakümnetel inventeeritud.

Mõnede kaitse alt välja jäänud paikade kohta on olemas õpilaste poolt kogutud pärimus Valjala Põhikooli arhiivis. Hilisemate uuringute käigus olen nii mõnegi sellise koha kohta leidnud arhiivimaterjali ka Eesti Kirjandusmuuseumi kogudest. Kaitse alt on väljas näiteks Sepaste allikas, Kungla kabelimägi ja arstikivi, Uku kivi, Lõhmuse talu ohvrikivi. Teda on ka mõned sellised kohad, mida võiks looduslikeks pühapaikadeks pidada, kuid hetkel kindlaid tõendeid leitud ei ole. Küll on kirjalik pärimus olemas Eesti Kirjandusmuuseumi arhiivis järgmiste paikade kohta, mida kaitse alla võetud ei ole.

3.3.1 Ure-Reo ja Noosiauk

Ure asub Valjala kihelkonnas kohas, kus saavad kokku kolme küla piirid. Lähiumbruses on mitmed arheoloogiliselt olulised paigad (Mägi, 2020). Ure tähendab rahvasuus muistset ohvripaika ning viitab ohverdamisele ja laipadele - reo tähendabki kohalikus murdes surnukeha (Pao, 1999). Selle kõrval on Ure-Reo väli (lisa 7), kus ammusel ajal olevat päikese

käes pleekinud luud ja haisenud laibad. Mõned lood räägivad sellest, kuidas inimluud tulid välja kohtades, kuhu kedagi maetud polnud (Pao, 1999; Mägi, 2020). Ure-Reo oli paik, kust inimesed kartsid läbi käia (ERA 233, 223). Välja peal olevat olnud väike oja, mis suvel ära kuivas. Rahvasuus kutsuti seda Noosiauguks, sest seal olla kunagi abielurikkumine toimunud. Selle koha peal olid inimesed palju nägemusi näinud (ERA 233, 244). Teine legend räägib, et külas elanud kaks suurt tarka arsti, kes Ure-Reole maeti. Nende haudadele oli komme midagi visata, aga hauda ennast enam näha ei ole (ERA 233, 247/248).

Kaardi peal on Ure leitav, maastikuvaatlusel paika eristada ei ole võimalik - seal asuvad praegu põllud (lisa 8). Kuna kohta enam täpselt kaardistada ei saa, ei ole mõtet võtta seda ka riikliku kaitse alla.

3.3.2 Räägilepa mägi ja Vaiamäe

Väkra külas asunud Räägilepa mäe kohta on väidetud, et seal asus kunagi suur lepp, mille all käidi abi otsimas. Näiteks küsiti puult nõu siis, kui taheti naist võtta (ERA II 233, 237).

Vaiamäe (lisa 9) kohta on öeldud, et seal olnud küla, mis ulatus soosse. Kirjeldatud on, kuidas Väkra hiiekivi juurde tuldi Vaiamäelt läbi Pühati, seda teed nimetati pühaks teeks (ERA II, 204; RKM II 86, 178/628). Oletatav tee on praegugi jälgitav ja läbitav, kõrval jookseb kiviaed. Kas Vaiamäe ja Räägilepa mägi on üks ja sama paik, ei ole teada - andmed selle kohta puuduvad. Eksisteerib võimalus, et asjasse rohkem süvenedes ja arhiiviallikes järje ajades, oleks võimalik täpne asukoht ka kaardistada.

3.3.3 Kokakivi

Kokakivi on Kalli külas asuv kivi, mida kohalik rahvas seostanud vanapaganaga. Kivi on suur ja legendi järgi tahtis Suure Tõllu naine seda saunakiviks viia, teel aga pillas kivi maha (ERA II 233, 224). Kivi peal on sellise kujuga lohk, nagu oleks inimene seal paljalt istunud (EFA I 7, 57). Nagu vanasti, asub kivi praegugi keset lagedat karjamaad. Küll on hakanud Kokakivi ümbrus vaikselt võsastuma. Huvitav on see, et seda paika teatakse ning sellest räägitakse, kuid kaitse alla Kokakivi võetud ei ole. Kaitse all on hoopis läheduses asuv teine kivi, mille kohta aga kohalikud inimesed juba 1970. aastatel midagi rääkida ei osanud (Kultuurimälestiste register, 2023).

Kokkuvõtteks võib tõdeda, et looduslike pühapaikade kaitse alla võtmise põhimõtted ei ole üheselt arusaadavad. Suureks probleemiks on kujunenud erineva terminoloogia ja mitmesuguste määratluste kasutamine (vt ptk 1). Kui ajaloolise loodusliku pühapaiga määramise ja kaitse alla võtmise eelduseks loetakse kirjaliku (või suulise) pärimuse olemasolu, siis kaitse all on nii mõnigi koht, mille kohta pärimus puudub, ja kaitse alt on välja jäänud paigad, mille kohta see olemas on.

Looduslike pühapaikade inventeerimiseks tuleks luua üks, üheselt mõistetav juhend ja inventeerimise läbiviimisel kasutada abilistena kohalikke ajaloo huvilisi ja inimesi, kes neid paiku teavad. Hetkel teostatakse pühapaikade paikvaatlusi kord aastas või kord mõne aasta jooksul, mistõttu ei ole võimalik anda pühapaikade seisukorrale päris tõest ja pädevat hinnangut.

Kuna ajaloolisi looduslikke pühapaiku defineeritakse ja käsitletakse ühiskonna erinevatel tasanditel erinevalt, võtan antud küsimuse täpsema vaatluse alla järgmises peatükis.

4. Pärandidiskursus ja looduslikud pühapaigad

Teise peatüki teoreetilisest ja kolmanda peatüki praktilisest osast tegin järelduse, et looduslike pühapaikade kaitse korraldamise üheks probleemiks on erinevate ühiskonnagruppide ja institutsioonide poolt kasutatavad mõistete ja käsitluste erinevused. Sellest tulenevalt on peatüki eesmärgiks seostada looduslike pühapaikade mõiste pärandidiskursusega ehk sellega, kuidas pärandit mõistetakse ja kuidas sellest räägitakse.

Riiklik pärandidiskursus, mida pärandiuurija Laurajane Smith nimetab autoriseeritud pärandidiskursuseks (*authorized heritage discourse*) käsitleb ajaloolisi looduslikke pühapaiku valdavalt objektide või kohtadena (Smith, 2006). Nii näiteks tuuakse ajaloolise loodusliku pühapaiga tunnustena välja paiga vanus, kirjaliku ja/või pärimusliku teabe olemasolu ning pärimuse või tavade järjepidevus. Viimane kriteerium viitab kogukonnas olemasolevale teabele objekti või paiga kohta (Kultuuriministeerium, 2019). Selline käsitlusviis võib olla ühitamatu objektide või paikade väärtuste ja omadustega, mis muudavad need pühaks (Smith, 2006).

Objektikeskne lähenemine tingib ka kaitsemeetmete vastava iseloomu. Ometigi ei ole pärand mingi üks asi, mida saab paikapanevalt defineerida, vaid kogum uskumustest ja väärtustest - kultuuripraktika (Smith, 2006). Sellele vastavalt võib ka ajaloolisi looduslikke pühapaiku käsitleda enam dünaamiliste ja vastastikustel suhetel põhineva nähtusena (Skog, 2017; Mishchenko, 2019). Kombineeruvad nendes ju looduslik, kultuuriline ja spirituaalne ning nii pühapaigad ise, kui ka nende käsitlemine on pidevas muutumises.

Küsimus on selles, kas keskenduda ajalooliste looduslike pühapaikade käsitlemises ennekõike neile kui ajaloolistele objektidele või siis hoopiski sotsiaalset väärtust kandvatele nähtustele. Viimasel juhul on tähtis põhjalikumalt määratleda „püha“ mõiste ja käsitleda seda erinevate huvigruppide vaates (vt peatükk 1.1). Sotsiaalne väärtus viitab sellele, et pühapaika peetakse mingis kogukonnas oluliseks just tänasel päeval. Olulisuse põhjuseid võib olla mitmeid, kuid just need annavad kogukonnale identiteedi ja sotsiaalse seotuse, omades ühest tähendust. Sotsiaalne väärtus muutub oluliseks olukordades, kus pühapaiku ähvardab mingi oht (Konsa, 2014).

Iga inimene kogeb pärandit ja sealhulgas ka looduslikke pühapaiku läbi oma väärtushinnangute ja isiksuse. Tänu inimestele, kes huvituvad rahvapärimusest, on meil alles rikkalik materjal, mis aitab mõista pühapaikade olemust ja olulisust (vt ptk 3.1). 20. sajandi algusest ja keskpaigast on pärit intervjuud, mis näitavad otseselt, kui oluline roll oli inimese

eneseteadvuse kujunemisel suulisel perepärимusel. Veel eelmise sajandi alguses elasid mitu põlvkonda koos – suulise pärimuse kandumine järgmisele põlvkonnale oli loomulik protsess. Tänapäeval on see pigem haruldane.

Põlvkondade vahelise sideme ja suulise pärimuse kadumine toob kaasa olukorra, kus inimeste teadmised looduslike pühapaikade kohta on puudulikud. Faktum & Ariko poolt 2012. aastal läbiviidud küsitlus tõi välja peamised pühapaikadega seotud probleemid: avalikkus ei tea, kus need asuvad; pühapaigad jäävad majandustegevusele jalgu; ajakirjandus ei käsitle neid piisavalt; riik ei eralda nende uurimiseks ja kaitsmiseks piisavalt raha; neid ei väärtustata piisavalt; huvilistel ning põliselanikel-eeskostjatel ei ole kaitsmiseks piisavalt õigusi; õiguskorraldus on puudulik. Sama uuringu kohaselt peab $\frac{2}{3}$ küsitletutest hiite ja teiste looduslike pühapaikade kaitsmist tähtsaks, kuid ei saa selles kuigi aktiivselt osaleda. Põhjuseks ebapiisav teave, mis omakorda toob kaasa huvi puuduse. Vaja oleks ka kindlat eestvedajat (Faktum & Ariko, 2012).

Ometigi on pühapaikades käies näha, et mitmed neist on eesmärgipäraselt kasutusel tänapäevalgi: allikatel käies on visatud neisse ande, pühadele puudele seotud linte, lahkunu viimasel teekonnal lõigatud puudesse riste. Kindlasti ei kasutata kõiki pühapaiku nii nagu aastasadu tagasi, kuid teatud kogukonnad ja inimesed käivad siiani looduslikes pühapaikades abi otsimas ja hindavad sealset väge (Hiimäe, 2019).

Looduslike pühapaikade käsitlemise juures ei saa mööda minna maausuliste religioosse liikumise rollist. Just maausuliste kogukond on aidanud looduslike pühapaiku ja nendega seonduvat hoida, uurida ja tutvustada avalikkusele. Tänu nendele on viimastel aastakümnetel aktiveerunud pühapaiku säilitav käitumine, ja seda igal ühiskonnatasandil. Muinsuskaitseamet peab maausulisi ja Hiite Maja olulisteks koostööpartneriteks, kelle arvamust võetakse kuulda. Maavalla Kojas esindajad on looduslike pühapaikade eksperdinõukogus, mis otsustab, millised pühapaigad ja millise kaitse alla võetakse ning tänu nendele on Muinsuskaitseaduses üldse eraldi paragrahv ajaloolise loodusliku pühapaiga jaoks (Ratassepp, 2020).

Suur probleem pühapaikade käsitlemises seisneb selles, et neid ei ole suudetud üheselt defineerida ja määratleda. Käesolevas töös lähtun ajalooliste looduslike pühapaikade defineerimisel Kultuuriministeeriumi poolt 2008. aastal koostatud ajalooliste looduslike pühapaikade arengukavast. Sama definitsiooni on kasutatud ka arengukavas 2015-2020. Määratluse juures on välja toodud, et pühapaiga kohta peab olema olemas kas arhiivis talletatud või elav kohapärimus (Kultuuriministeerium, 2008 & 2015). Muinsuskaitseameti kodulehel on Muinsuskaitseaduse järgi ajaloolist looduslikku pühapaika kirjeldatud kui

rahvapärimuslikku ohverdamise, pühakspidamise, ravimise, usulise või rituaalse tegevusega seotud paika või objekti, mille puhul inimõju on olnud minimaalne. Oluline on suulise pärimuse olemasolu (Muinsuskaitseamet, i.a). Huvitav on see, et Kultuurimälestiste registris on kirjas, et oluline on hoopis kirjalik pärimus. Maausulised peavad looduslikuks pühapaigaks vaid neid paiku, mille kohta on andmed, et neid on minevikus kasutatud. Ülaltoodust lähtudes peab nentima, et valdkonna inimesed mõistavad ja kirjeldavad ajaloolist looduslikku pühapaika erinevalt ning selgusetuks jääb, kas paigaga peab kaasas käima suuline või kirjalik pärimus (Kaasik, i.a).

2023. aastal avaldas Maa-amet looduslike pühapaikade kaardirakenduse. See tõstatab küsimuse, kas neid kohti peaks üldse kaardistama? Esoteerikud keskenduvad pühapaikade energeetilisele väele - nende jaoks on looduslikud pühapaigad kohad, kus inimesel on võimalus astuda kontakti millegagi kõrgemal. Seetõttu leiab üks osa neist, et kaardistada ei ole vaja - igaüks peab väekohta ise tunnetama, eelistatavalt kusagil kodukoha läheduses. Vastasel juhul saavad väekohtadest hoopis turismiobjektid. Samuti ei avalda üks pühapaik kõigile inimestele ühesugust mõju - Ille Lepasepp ütleb, et allikavesi teeb küll kõik puhtaks, kuid kas ta on ka inimese elu korrastaja, peab iga inimene ise tajuma (Roomets, 2013).

Kes on lõppude lõpuks need, kes peavad pühapaiku kaitsma? Riigikohus leiab, et looduslike pühapaikade kaitsmine on kõigi kohus ning selle eest vastutavad kohalikud omavalitsused (Kaasik, 2022). Samas puudub selleks üheselt mõistetav süsteem. Näiteks pöördus Põlva vald 2022. aastal Riigikohtusse, pärides aru, kuidas omavalitsus riikliku kaitseta pühapaiku kaitsma peaks (Kaasik, 2022). Taotluse järgi ei ole omavalitsusel võimalust kaitsta kohaliku tähtsusega kultuuripärandit, sest selleks vajalikud normid on õigusselgusetud või puuduvad, kuid Riigikohus leiab, et praegused õigusaktid on piisavad (Riigikohus, 2022). Ehk siis, kaitse on igäühe enda tõlgendamise küsimus?

Saaremaa vald on 2020. aasta üldplaneeringus võtnud pühapaigad suurema tähelepanu alla. Pärandobjektid, mis ei ole veel riikliku kaitse all, tuleb kohaliku omavalitsuse üldplaneeringu kehtestamisel silmas pidada. Väärtuse määratlemiseks tuleb analüüsida arhiivianimeid, leiuteateid ja muid ajalooallikaid, mis määratlevad ka säilitamistingimused. Varasemalt ei ole üldplaneeringutes pärandit niimoodi käsitletud. Kaitse alt välja jäänud looduslikud pühapaigad loodeti inventeerida 2020. - 2023. aastate jooksul. Seejärel oleks täiendatud andmed nende paikade kohta ja omavalitsus oleks saanud kohaliku kaitse alla kuuluvate pühapaikade nimistut täiendada (Saaremaa vald, 2020). Kahjuks ei ole looduslike pühapaikade inventeerimine lõppenud isegi 2024. aastaks. Hankeid on korraldatud, kuid

riigipoolne toetus on jäänud tagasihoidlikuks. Raha puudumine on momendil ainus oluline põhjus, miks pühapaikade inventuure ei ole lõpule viidud - läbiviijaid on alati olemas.

Kokkuvõte

Minu bakalaaurusetöö eesmärgiks oli välja tuua, milline tähendus on looduslikel pühapaikadel ühiskonna erinevate tasandite jaoks, analüüsida pühapaikade ja kultuuripärandi kaitsmiseks rakendatud meetmeid ning kirjeldada probleeme pühapaikade kaitse korraldamisel. Näitena vaatlesin oma kodukoha, Valjala kihelkonna pühapaikasad.

Teema on oluline, kuna ühiskonna areng ja kiire linnastumine on võõrandanud inimesi loodusest ja sellega seotud kultuuripärandist, mistõttu saavad looduslikud ajaloolised pühapaigad üha sagedamini kannatada ja on ühed kõige enam ohustatud kultuuri- ja loodusmälestised. Samas on ajaloolised looduslikud pühapaigad olnud Läänemere äärsete rahvaste maastike ja kultuuri osaks aastatuhandeid. Just valdava enamiku eestlaste jaoks looduslike pühapaikadega seonduv mausk on muutunud meie kultuuripärandi lahutamatuks osaks. Kuna looduslike pühapaikadega seostuvad erinevad, nii looduse kui ka kultuuriga seotud väärtused, on need tähtsad loodusliku mitmekesisuse ja biokultuurilise pärandi hoidmisel ning kohaliku identiteedi kandmisel. Mööda ei saa vaadata ka looduslike pühapaikade teadusliku uurimisega seonduvast – need on olulised nii maastikuarheoloogia, asustusloo, religiooniajaloo, folkloori kui etnoloogia seisukohast.

Esimeses peatükis avasin ajaloolise loodusliku pühapaiga ja kultuuripärandi mõisted, tõin välja millisteks tasanditeks kultuuripärand jaguneb ja miks on pühapaikade kaitsmine oluline. Segadust looduslike pühapaikade teemasse toob kaasa terminoloogiline määratlematus. Mina lähtusin oma töös varem väljapakutud neutraalsemast terminist “pärimuslik pühapaik”, mis viitab eelkõige rahvapärimeses teadaolevale pühapaigale, ning mille kasutamine sai alguse enne 20. sajandit.

Kultuuripärandina toimub ajalooliste looduslike pühapaikade määratlemine ja säilitamine ühiskonna organiseerituse eri tasanditel erinevates vormides. Pärandi edasikandjad on eelkõige inimesed ise. Kogukondlikul tasandil hoitakse ja kaitstakse peamiselt kogukonnale olulisi paiku, riigi ja omavalitsuste korraldada on nende pühapaikade kaitse, mida peetakse oluliseks osaks Eesti riigi kultuuripärandist.

Teises peatükis analüüsisin Eestis kehtivaid ajaloolisi looduslikke pühapaiku ja kultuuripärandi säilitamist reguleerivaid seadusi, muinsus- ja looduskaitseadust, millele on aluse pannud rahvusvahelised konventsioonid. Muinsuskaitseaduses on mälestise liigina ajalooline looduslik pühapaik eraldi välja toodud, looduskaitse alla võetakse üksikmälestisi, mis on olulised loodusliku pärandi hoidmisel. Looduslike pühapaikade määratlemisel tuleks

olulise aspektina rõhutada nende sotsiaalset väärtust, mis seisneb selles, et praegu hindab ja peab neid tähtsaks ennast maausulistena määratlev kogukond. Sellise konkreetse kogukonna kõrval on looduslikud pühapaigad aga olulised ka laiemale ringile inimestest, kes ennast otseselt maausulistena ei määratle. Kaitse puudumine tähendab pühapaikade hävinemist.

Kolmandas peatükis kirjeldasin Valjala kihelkonna looduslikke pühapaiku ja nende kaitsekorraldust. Kultuurimälestiste registri andmeid täiendasin paikvaatluste põhjal. Kuigi ajaloolise loodusliku pühapaiga määratlemise ja kaitse alla võtmise eelduseks loetakse kirjaliku (või suulise) pärimuse olemasolu, leidsin, et Valjalas on kaitse all nii mõnigi koht, mille kohta pärimus puudub, ja kaitse alt on välja jäänud paigad, mille kohta on see olemas. Pühapaikade inventeerimise juures on suurimaks probleemiks kujunemas olukord, kus paikvaatlusi viiakse läbi kord aastas või kord mõne aasta jooksul, mistõttu ei ole võimalik anda pühapaikade seisukorrale päris tõest ja pädevat hinnangut. Looduslike pühapaikade inventeerimiseks tuleks luua üks, üheselt mõistetav juhend ning kasutada inventeerimise läbiviimisel abilistena kohalikke ajaloo huvilisi ja inimesi, kes neid paiku teavad.

Olles jõudnud järeldusele, et looduslike pühapaikade kaitse korraldamisel võib olla üheks probleemiks erinevate ühiskonnagruppide ja institutsioonide poolt kasutatavad mõistete ja käsitluste erinevused, analüüsisin neljandas peatükis looduslike pühapaikade ja pärandidiskursusega seonduvat – kuidas ühiskonnas pärandit mõistetakse ja sellest räägitakse.

Riiklik pärandidiskursus käsitleb ajaloolisi looduslikke pühapaiku valdavalt objektide või kohtadena, mille tunnustena tuuakse välja paiga vanust, kirjaliku ja/või pärimusliku teabe olemasolu ning pärimuse või tavade järjepidevus. Ometi ei ole pärand asi, mida saab paikapanevalt defineerida, vaid kogum uskumustest ja väärtustest, mistõttu peab ajalooliste looduslike pühapaikade käsitluses arvestama, et see on pidevas muutumises. Oluline ja püha on just see, mida igäüks selleks peab.

Kokkuvõtteks võib tõdeda, et kindlasti vajab looduslike pühapaikadega seonduv edasisi uuringuid. Bakalaureusetöö käigus leidsid püstitatud uurimisküsimused vastused, kuid kindlasti vajaksid põhjalikumalt käsitlemist loodusliku pühapaiga mõistega seotud küsimused ja probleemid, mis kerkivad esile seoses pühapaikade kaitsekorralduslike meetmete rakendamiseega.

Kasutatud allikad ja kirjandus

Arhiivimaterjalid

Eesti Kirjandusmuuseum

EFA I 7 - Ekspeditsioon Saaremaale 05.06.1995-22.06.1995

ERA II 232 - Kohamuistendite kogumisvõistlus 1938-1939

ERA II 233 - Kohamuistendite kogumisvõistlus 1938-1939

RKM II 86 - Kirjandusmuuseumi ekspeditsioon Kingissepa rajoonis 12.06.1959-10.07.1959

Kirjandus

Anniste, A., Kaasik, A. (koost.) (2012). *Iidsete (püha)paikade kaitse ja haldamise suunised*. Tartu: Hiite Maja SA. <http://www.digar.ee/id/nlib-digar:119968> (vaadatud 21.05.2024).

Carmichael, D. L., Huber, J., Reeves, B., Schanche A. (toim.) (1994). *Sacred Sites, Sacred places*. London: Routledge.

Harmon, D. (2004). Intangible Values of Protected Areas: What Are They? Why Do They Matter? *Parks Stewardship Forum* 21(2), 9-22.

https://www.researchgate.net/publication/285739867_Intangible_values_of_protected_areas_What_are_they (vaadatud 21.05.2024).

Hiiemäe, M., Rimmel, M.-A. (2020). Milleks meile kohapärimus? Vahekokkuvõtteid piirialadelt. *Keel ja kirjandus* 5/2020, 382-400.

<https://keeljakirjandus.ee/wp-content/uploads/2021/01/M.HIEM%C3%84EM-A.REMMEL.pdf> (vaadatud 21.05.2024).

Hiiemäe, R. (2019). *Usundid ja vaimsed õpetused Eestis*. Tallinn: Varrak.

Jonuks, T. (2022). *Eesti muinasusundid*. Tallinn: Postimehe kirjastus.

Jonuks, T; Rimmel, A. (2021). From nature romanticism to econationalism: the development of the concept of Estonians as a forest nation. *Mäetagused*, 81, 33-62. https://doi.org/10.7592/FEJF2021.81.remmel_jonuks (vaadatud 21.05.2024).

Jonuks, T; Veldi, M; Oras, E. (2014). Looduslikud pühapaigad – uue ja vana piiril. *Vikerkaar*, 93–108.

Kaasik, A., Valk, H. (koost.) (2007). *Looduslikud pühapaigad. Väärtused ja kaitse*. Tartu: Õpetatud Eesti Selts.

Kama, P. (2022). Eesti ajalooliste looduslike pühapaikade inventuurist ja kaitsest 2022. aastal. *Mäetagused*, 83, 211-218. <https://doi.org/10.7592/MT2022.83.kama> (vaadatud 21.05.2024).

Kivari, K. (2022). Loodusest, pühadusest ja pärandist. *Mäetagused*, 83, 5-8. <https://www.folklore.ee/tagused/nr83/kivari.pdf>

Konsa, K. (2014). *Laulupidu ja verivorst: 21. sajandi vaade kultuuripärandile*. Tartu: Tartu Kõrgem Kunstikool.

Mishchenko, O. (2019). Structural organization of sacred landscapes. *Journal of Geology, Geography and Geoecology* 28(3), 487-494. <http://dx.doi.org/10.15421/111944> (vaadatud 21.05.2024).

Mägi, M. (2020). Scandinavian chieftains in Saaremaa? Archaeological investigations in Ure, a probable Roman Period sacrificial place. *Archeological Fieldwork in Estonia*, 73-90. https://www.arheoloogia.ee/ave2020/AVE2020_05_Magi_Ure.pdf (vaadatud 21.05.2024).

Pao, B. (1999). *Valjala*. Tallinn: Maalehe raamat.

Sarmiento, F., Hitchner, S. (2019). *Indigeneity and the Sacred*. New York: Berghahn Books.

Smith, L. (2006). *Uses of heritage*. London: Routledge.

Skog, L. A. (2017). Khumbi yullha and the Beyul: sacred space and the cultural politics of religion in Khumbu, Nepal. *Annals of the American Association of Geographers* 107(2), 546-554. <http://dx.doi.org/10.1080/24694452.2016.1210498> (vaadatud 21.05.2024).

Stausberg, M. (2017). The sacred, the holy, the numinous-and religion: on the emergence and early history of a terminological constellation. *Religion* 47(4), 557-590. <https://doi.org/10.1080/0048721X.2017.1377889> (vaadatud 21.05.2024).

Tartu Ülikooli looduslike pühapaikade keskus (2013). *Ajalooliste looduslike pühapaikade inventeerimise meetoodika*. https://hiis.ee/files/Uurimismetoodika_251127.pdf (vaadatud 21.05.2024).

Vakker, T. (2012). Rahvusliku religiooni konstrueerimise katsed 1920.–1930. aastate Eestis – taara usk. *Mäetagused*, 50. 175-198. <https://doi.org/10.7592/MT2012.50.vakker> (vaadatud 21.05.2024).

Wild, R., McLeod, C. (toim), 2008. *Looduslikud pühapaigad. Juhend kaitsealade valitsejatele*. Gland: IUCN.

Õigusaktid

Kohtuotsus: *Planeerimisseaduse põhiseaduspärasuse kontroll*, nr 5-22-5, 6. detsember 2022, Riigikohtu lahendid. <https://www.riigikohus.ee/et/lahendid?asjaNr=5-22-5/16> (vaadatud 21.05.2024).

Kultuuriministeerium (2019). *Mälestise liikide ja muinsuskaitseala riikliku kaitse üldised kriteeriumid ning muinsuskaitsealal asuvate ehitiste väärtusklassid*. RT I, 10.11.2020,7. <https://www.riigiteataja.ee/akt/116052019001?leiaKehtiv> (vaadatud 21.05.2024).

Looduskaitseadus (2004). RT I, 22.12.2023, 8. <https://www.riigiteataja.ee/akt/122122023008> (vaadatud 21.05.2024).

Muinsuskaitseadus (2019). RT I, 19.03.2019, 13. <https://www.riigiteataja.ee/akt/119032019013> (vaadatud 21.05.2024).

Vaimse kultuuripärandi kaitse konventsioon (2003). RT II 2006, 19, 51. <https://www.riigiteataja.ee/akt/12736412> (vaadatud 21.05.2024).

Ühinenud Rahvaste Organisatsiooni Hariduse, Teaduse ja Kultuuri Organisatsiooni põhikiri (1945). RT II 2008, 32, 92. <https://www.riigiteataja.ee/akt/13080790> (vaadatud 21.05.2024).

Ülemaailmse kultuuri- ja looduspärandi kaitse konventsioon (1972). RT II 1995M 10, 53. <https://www.riigiteataja.ee/akt/13118943?leiaKehtiv> (vaadatud 21.05.2024).

Internetiallikad

Eesti Keele Instituut (2009). *Kogukond*. Eesti keele seletav sõnaraamat.

<https://www.eki.ee/dict/ekss/index.cgi?Q=kogukond&F=M> (vaadatud 21.05.2024).

Eesti Keele Instituut (2009). *Püha*. Eesti keele seletav sõnaraamat.

<https://www.eki.ee/dict/ekss/index.cgi?Q=p%C3%BCha&F=M> (vaadatud 21.05.2024).

Eesti rahvakultuuri keskus (i.a). *Kultuuripärand ja traditsioonid. Kultuuripärandi kaitse ja traditsioonide elujõulisus*.

<https://rahvakultuur.ee/kultuurikorralduse-mustrid/kultuuriparand-ja-traditsioonid/> (vaadatud 21.05.2024).

Faktum & Ariko (2012). *Elanike hoiakud seoses looduslike pühapaikadega*.

<http://hiis.ee/files/FaktumAriko2012.pdf> (vaadatud 21.05.2024).

Iganõmm, M. (2016). *Taarausuliste ja Maausuliste Maavalla Koda põhikiri*. Maavalla Koda.

<https://www.maavald.ee/koda/taarausuliste-ja-maausuliste-maavalla-koda/pohikiri> (vaadatud 21.05.2024).

Kaasik, A. (i.a). *Kaardistame Eesti pühapaigad*.

<https://hiiepaik.ee/vaata/kaardistame-eesti-puhapaigad-esitus/> (vaadatud 21.05.2024).

Kaasik, A. (2022). *Riigikohus: looduslike pühapaikade säästmine on igaihe kohus*.

<https://shorturl.at/bYUR4> (vaadatud 21.05.2024).

Kaukis, S. (2022). Kes vastutab kodukandi kultuuripärandi eest? *Sirp* (25), 25.02.2022.

<https://www.sirp.ee/s1-artiklid/arhitektuur/kes-vastutab-kodukandi-kultuuriparandi-eest/> (vaadatud 21.05.2024).

Keskkonnaagentuur (i.a). Ürglooduse objekt: Väkra Hiiukivi = Hiiekivi.

https://infoleht.keskkonnainfo.ee/default.aspx?state=2;572247461;est;eelisand;;&comp=objresult=yrg&obj_id=-1822156821 (vaadatud 21.05.2024).

Keskkonnainvesteeringute keskus (2023). *Ajalooliste looduslike pühapaikade inventuur Saaremaal*.

<https://kik.ee/et/projektid/ajalooliste-looduslike-puhapaikade-inventuur-ida-saaremaal> (vaadatud 21.05.2024).

Keskkonnaportaali (i.a). *Tammevälja tamm; ohvritamm*.

<https://register.keskkonnaportaali.ee/register/protected-nature-object/7371945> (vaadatud 21.05.2024).

Valjala Põhikool (2001-2016). *Kodukoht - Valjala. Kultuuriloolised paigad*.

<https://valjala.edu.ee/kool/index.php/2-uncategorised/100-kodukoht-valjala> (vaadatud 21.05.2024).

Kultuuriministeerium (2008). *Eesti ajaloolised looduslikud pühapaigad. Uurimine ja hoidmine. Valdkonna arengukava 2008-2012*.

https://hiis.ee/files/LP_arengukava_2008-2012.pdf (vaadatud 21.05.2024).

Kultuuriministeerium (2015). *Eesti looduslikud pühapaigad. Uurimine ja hoidmine. Arengukava 2015–2020*.

<https://muinsuskaitseamet.ee/sites/default/files/documents/2024-02/Looduslikud%20p%C3%BChapaigad.%20Uurimine%20ja%20hoidmine.%20Arengukava%202015-2020.pdf> (vaadatud 21.05.2024).

Kultuurimälestiste register (2010). *Ohvriallikas Rahaallik*.

<https://register.muinas.ee/public.php?menuID=monument&action=view&id=12760> (vaadatud 21.05.2024).

Kultuurimälestiste register (2010). *Valjala vana kalmistu*.

<https://register.muinas.ee/public.php?menuID=monument&action=view&id=4180> (vaadatud 21.05.2024).

Kultuurimälestiste register (2014). *Ohvriallikas Neitsiallik*.

<https://register.muinas.ee/public.php?menuID=monument&action=view&id=12728> (vaadatud 21.05.2024).

Kultuurimälestiste register (2014). *Ohvriallikas Lussu allikas*.

<https://register.muinas.ee/public.php?menuID=monument&action=view&id=12725> (vaadatud 21.05.2024).

Kultuurimälestiste register (2014). *Ohvriallikas Silmaallikas*.

<https://register.muinas.ee/public.php?menuID=monument&action=view&id=12726> (vaadatud 21.05.2024).

Kultuurimälestiste register (2014). *Ohvrikivi Hiiekivi*.

<https://register.muinas.ee/public.php?menuID=monument&action=view&id=12727>
(vaadatud 21.05.2024).

Kultuurimälestiste register (2014). *Ohvrikivi*.

<https://register.muinas.ee/public.php?menuID=monument&action=view&id=12761>
(vaadatud 21.05.2024).

Kultuurimälestiste register (2014). *Ohvrikivi Nõiakivi*.

<https://register.muinas.ee/public.php?menuID=monument&action=view&id=12680>
(vaadatud 21.05.2024).

Kultuurimälestiste register (2014). *Ohvrikivi Neitsikivi*.

<https://register.muinas.ee/public.php?menuID=monument&action=view&id=12729>
(vaadatud 21.05.2024).

Kuutma, K. (2007). *Kultuuripärand*. Argikultuuri uurimise terminoloogia e-sõnastik. Toim Tiiu Jaago. Tartu Ülikool, eesti ja võrdleva rahvaluule osakond.
https://argikultuur.folklore.ee/index.php?fnc=concept_detail&concept_id=18&bck_url=K,15,1
(vaadatud 21.05.2024).

Maa-Amet (2024). *Looduslike pühapaikade kaardirakendus*.
https://xgis.maaamet.ee/xgis2/page/app/looduslikud_pyhapaigad (vaadatud 21.05.2024).

Muinsuskaitseamet (2024). *Ajaloolised looduslikud pühapaigad*.
<https://www.muinsuskaitseamet.ee/kultuuriparand-eestis/malestised/looduslikud-puhapaigad>
(vaadatud 21.05.2024).

Pärandivaderid (i.a). *Tutvustus*. <http://xn--prandivaderid-bfb.ee/tutvustus/> (vaadatud 21.05.2024).

Ratassepp, K. (2020). *Looduslikud pühapaigad luubi all*.
<https://www.rmk.ee/metsa-majandamine/loodusblogi/looduslikud-puhapaigad-luubi-all>
(vaadatud 21.05.2024).

Roomets, K. (2013). Kas kõik peavad teadma, kus asuvad Eestis müstilise energiaga paigad? *Õhtuleht*, 21.09.2013.

<https://www.ohhtuleht.ee/elu/547089/kas-koik-peavad-teadma-kus-asuvad-eestis-mustilise-energiaga-paigad> (vaadatud 21.05.2024).

Saaremaa vallavalitsus (2020). *Saaremaa valla üldplaneeringu ja keskkonnamõju strateegilise hindamise eelnõu avalikul väljapanekul (30.06-29.07.2020) laekunud arvamused ja vastused*.

https://gis.saaremaavalid.ee/failid/yp_koostamine/30.06-29.07.2020-Saaremaa-valla-uldplaneeringu-ja-keskkonnamoju-strateegilise-hindamise-eelnou-avalikul-valjapanekul-laekunud-ettepanekud.pdf (vaadatud 21.05.2024).

Summary

Protection of Natural Sacred Places: Legal Aspects and Problems on the Example of Valjala Parish

Natural sacred sites have been an integral part of the landscapes and cultures of the peoples around the Baltic Sea for millennia. According to the International Union for Conservation of Nature (IUCN), Estonian sacred sites are carriers of Finno-Ugric identity, evidencing our connection to other Finno-Ugric peoples. Additionally, sacred sites are significant bearers of indigenous self-awareness, serving as invaluable sources of information about Estonia's ancient history. From the perspectives of landscape archaeology and settlement history, as well as the indigenous religion associated with sacred sites, these places are essential components of Estonian cultural heritage.

Societal development and rapid urbanization have increasingly alienated people from nature and the indigenous cultural heritage associated with it. Awareness of the spiritual values of landscapes has diminished, causing ancient sacred sites to suffer more frequently and become some of the most endangered cultural and natural monuments in certain areas.

The aim of this study is to elucidate the significance of natural sacred sites at various levels of society, analyze the measures implemented in Estonia for the protection of sacred sites and cultural heritage, and describe the problems encountered in organizing the protection of sacred sites. To achieve this aim, I pose the following research questions:

1. What is a historical natural sacred site and how can natural sacred sites be described based on the levels of societal organization: what is the significance of natural sacred sites as cultural heritage to individuals, communities, local governments, and the state?
2. What measures have been implemented in Estonia for the protection of natural sacred sites?
3. What is the current condition and protection management of natural sacred sites in the Valjala parish?
4. How is heritage understood and discussed at different levels of society concerning sacred sites?

To explore the topic and answer the research questions, I analyze written sources and archival materials. The sacred sites in Valjala parish examined in this study are landscape features that I investigate through on-site observation, documenting their condition visually through photography. For conducting observations and assessing the condition of sacred sites, I use the guidelines for recording heritage and mapping sacred sites by the Hiite Maja Foundation. These guidelines allow for clear documentation of important characteristics of sacred sites, such as location, surrounding environment, tradition, legal status, and protection management.

The work is divided into four parts. In the first chapter, I explore the concepts of historical natural sacred sites and cultural heritage, highlighting the various levels of cultural heritage and the importance of protecting sacred sites. The topic of natural sacred sites is complicated by terminological ambiguity. I adopted the previously suggested neutral term "traditional sacred site," which primarily refers to sacred sites known from folklore and used prior to the 20th century.

As cultural heritage, the definition and preservation of historical natural sacred sites occur at different levels of societal organization in various forms. Heritage carriers are primarily individuals themselves. At the community level, sites important to the community are preserved and protected, while the protection of sacred sites considered significant parts of the national cultural heritage is managed by the state and local governments.

In the second chapter, I analyze the laws regulating the preservation of historical natural sacred sites and cultural heritage in Estonia, including heritage and nature protection laws based on international conventions. The Heritage Conservation Act specifically lists historical natural sacred sites as a type of monument, and individual sites important for preserving natural heritage are protected under nature conservation. When defining natural sacred sites, their social value should be emphasized, as they are currently valued and considered important by communities identifying as indigenous faith adherents. Besides these specific communities, natural sacred sites are also significant to a broader audience who do not identify as indigenous faith adherents. Lack of protection leads to the destruction of sacred sites.

In the third chapter, I describe the natural sacred sites in Valjala parish and their protection management. I supplemented the data from the National Register of Cultural Monuments with field observations. Although written (or oral) folklore is considered a prerequisite for defining and protecting historical natural sacred sites, I found that some protected sites in Valjala lack such folklore, while some sites with folklore are not protected.

The biggest problem in the inventory of sacred sites is the infrequency of field observations, conducted annually or every few years, which prevents a completely accurate and competent assessment of the sites' conditions. To inventory natural sacred sites, a clear and understandable guideline should be established, and local history enthusiasts and knowledgeable residents should assist in the inventory process.

Concluding that one of the problems in organizing the protection of natural sacred sites may be the differences in concepts and approaches used by various societal groups and institutions, I analyzed in the fourth chapter the discourse related to natural sacred sites and heritage – how heritage is understood and discussed in society. The national heritage discourse mainly treats historical natural sacred sites as objects or places characterized by age, the presence of written and/or folkloric information, and the continuity of traditions or practices. However, heritage cannot be definitively defined but is a collection of beliefs and values, which means that the interpretation of historical natural sacred sites is continually evolving. What is considered important and sacred is defined by individual and collective perception.

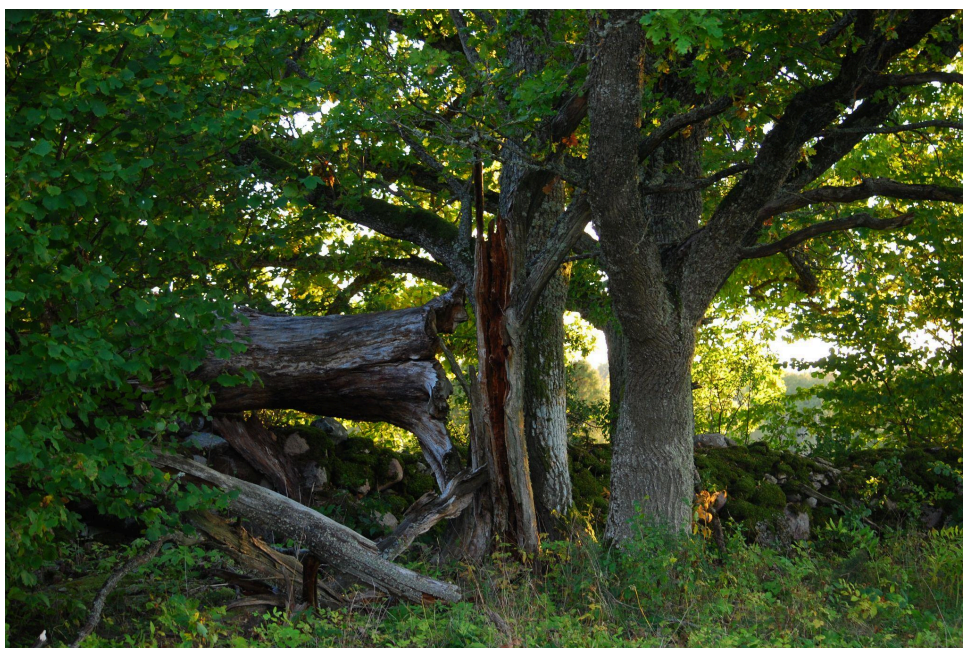
In conclusion, further research on natural sacred sites is undoubtedly needed. While the research questions posed in this bachelor's thesis were answered, many new questions arose. Both the definition of historical natural sacred sites and the measures for their protection require more in-depth examination.

Lisad

Lisa 1. Anni allikas. (Autori foto).



Lisa 2. Hiie talukoha tammed. (Autori foto).



Lisa 3. Väkra hiiekivi ja hiis. (Autori foto).



Lisa 4. Salu ohvrikivi 2015. aastal. (Autori foto).



Lisa 5. Võhksa nõiakivi seisukord. (Autori foto).



Lisa 6. Tammevälja tamm 2016. aastal. (Autori foto).



Lisa 7. Ure-Reo väli. (Autori foto).



Lisa 8. Ure 2020. aastal. (Autori foto).



Lisa 9. Oletatav Vaiamäe. (Autori foto).



Lihtlitsents lõputöö reprodutseerimiseks ja üldsusele kättesaadavaks tegemiseks

Mina, Eeva Helga Kupits

1. Annan Tartu Ülikoolile tasuta loa (lihtlitsentsi) minu loodud teose **Looduslike pühapaikade kaitse: õiguslikud aspektid ja probleemid Valjala kihelkonna näitel**,

mille juhendaja on **Kurmo Konsa**,

reprodutseerimiseks eesmärgiga seda säilitada, sealhulgas lisada digitaalarhiivi DSpace kuni autoriõiguse kehtivuse lõppemiseni.

2. Annan Tartu Ülikoolile loa teha punktis 1 nimetatud teos üldsusele kättesaadavaks Tartu Ülikooli veebikeskkonna, sealhulgas digitaalarhiivi DSpace kaudu Creative Commons'i litsentsiga CC BY NC ND 4.0, mis lubab autorile viidates teost reprodutseerida, levitada ja üldsusele suunata ning keelab luua tuletatud teost ja kasutada teost ärieesmärgil, kuni autoriõiguse kehtivuse lõppemiseni.

3. Olen teadlik, et punktides 1 ja 2 nimetatud õigused jäävad alles ka autorile.

4. Kinnitan, et lihtlitsentsi andmisega ei riku ma teiste isikute intellektuaalomandi ega isikuandmete kaitse õigusaktidest tulenevaid õigusi.

Eeva Helga Kupits 22.05.2024