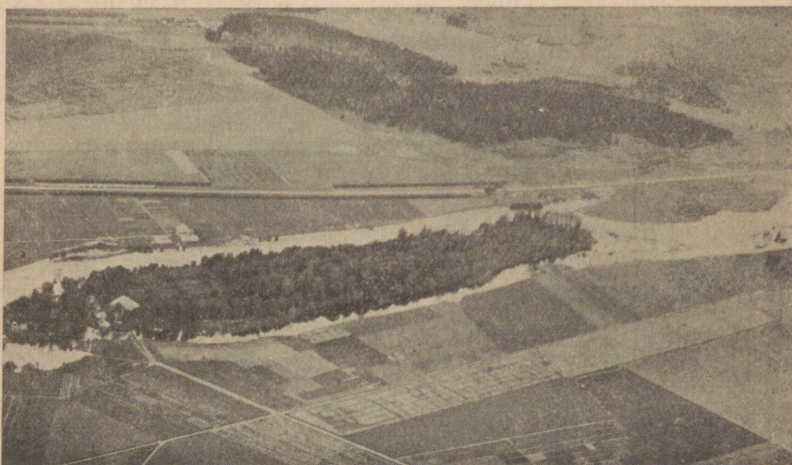


Jõgeva liigirikas linnustik.

A. I. Lint.

Kui eelläinud 1934. a. kesktalvel külastasin Jõgeva mõisa, mis asub, nagu teada, Pedja harude vahelisel saarel (1. joon.), köitis mu tähelepanu asjaolu, et seal esines hulk linnuliike jõel, pargis ja majade



Kaitseväe foto.

1. joon. Vaade Jõgeva saarele suurvee ajal lennukilt. Saare pikkus 988 m. Pargi pindala 7,5 ha, pikkus ühes aiaga 630 m, kõige suurem laius 180 m. Ees Jõgeva sordikasvanduse katsepõllud, taga raudtee, Jõgeva seemnekasvanduse põllud ja Linnumets.

ümbruses ajal, mil lindude vähesus kõikjal nii tundub. Pedja jõel, veskitammi all liuglesid majesteetlikus rahus poolmetsikud lumivalged luiged lumiste kallaste vahel, samas sukeldus vilkalt süsimust vesipapp ning

i.39563959

pisut eemal, otse elumaja akende all otsisid kinnikülmumata ojust toitu sinikael-partide salgad. Majade ümbruses ning pargis leidus enamik meil talvitajaid linde, põld- ja koduvarblastega alates ning lõppedes sinitihaste ja käbilindudega. Veel üllatavamalt torkas silma sealne linnuliikide rohkus ning üksikute esindajate paljus teiskordsel Jõgeval viibimisel sama aasta kevadel — nelipühi paiku, mil päral olid ka kõik rändlinnud. Oli otse suurepärane nauding jalutada tol kaunil kevadisel varahommikul pargis ja kuulata mitmekümne eri linnuliigi võib-olla mõnesaja esindaja nokast kostvat kütkestavat laulukontserti. Seal võis kergesti eraldada kaikuvat ilukõnelejat ööbikuköstrit kõrvuti laksutavast ööbikust ning samas kõrva teravust proovida mustpea-pöösalinnu ja sinitihaste laulu eraldamisel aedpöösalinnu ja rasvatihaste omast. Seal hüüdesid peoleod, rägistas mitut liiki rästaid, tiltsutasid väikesed lehelinnukesed, helistasid kui hõbekellukesi ohakalinnud, siristas ja hõiskas hulk muid sulislaulukuid. Tekkis soov lähemalt määritleda kõiki noid innukaid lauljaid ja ülevaadet saada võimalikult kõigist Jõgeva mõisa ümbruses esinevaist ja pesitsevaist lindudest.

Alles läinud 1935. a. kevadel õnnestus mul selle ülesandega teataval määral toime tulla. Seks korraldasin rändlindude ilmumis- ja pesitsemishooaja kestel Jõgevale viis ühepäevast vaatlusmatka ning koos kohapealsete linnusõprade agr. Rud. T a m m e, agr. H. K o t k a ja keskkooliõpilase A. A a m i s s e p a g a läks korda kindlaks teha alamalesitatud osalt t õ e n ä o s e l t, osalt k i n d l a s t i pesitsevaid linnuliike Jõgeva pargis, aias, asulas ja jõekaldail. Endast mõista, et nii vähese matkapäevade arvuga umbes 3 kuu kestes oli võimalik saada ainult ligikaudne ülevaade sealsest nii liigirikkast linnustikust ja et mõnigi liik jäi avastamata, kuid enamik Jõgeva lindudest peaks seega küll olema kindlaks määratud. Lindude määramisel tegin vahet k i n d l a s t i pesitsevate ning t õ e n ä o s e l t pesitsevate liikide vahel. Esimestelt oli pesaleide munade või poegadelega, teistelt puudusid küll pesaleid, kuid noid linde kohtasin vähemalt 3 eri vaatluspäeval, mille vahet oli tavaliselt 2—3 nädalat, ikka ühel ja samal piiratud maa-alal teotsemas, — laulmas, pesamaterjali kandmas või toitu muretsemas. Ka märkasid kohapealsed linnusõbrad nn. t õ e n ä o s e i d pesitsejaid alatasa paigal teotsemas. Peale nende võiksime mõndi nimetada Jõgeva k ü l a s t a j a k s, mõndi l ä b i r ä n d a j a k s.

Meil talvituvaist, seega varasemalt pesitsejaist lindudest leidus laiali üle pargi puukoristajaid (*Sitta europaea*) 3 pesaga madalas asuvais puuõõnsusis, sinitihaseid (*Parus caeruleus*) 3 pesaga kõrgel oksaaukudes (2. joon.) ja suuri kirjurähni (*Dryobates major*) 2 pesaga haavapuu tüvedes.

R a s v a t i h a s e l t (*Parus major*) leidus üksainuke pesa, kuigi linde oli talvel hulgi söödalaudadel ning pesitsemisajal võis neid laialt näha pargis teotsemas ja kuulda rohkesti laulmas. Lind oskab

haruldasetl hästi varjata oma pesa, niihästi selle ehitamise ajal kui ka hiljemini poegade toitmisel. Ka pörrilt (*Certhia familiaris*) leidus üks pesa saarepuu harude vahelises poolkinnises praos, kuigi väga sagedasti nähti pargis kahte paari teotsemas. Alatiseks pargilinnuks on üks kodukaku (*Strix aluco*) perekond, kes on valinud endale asukohaks igivana jämeda õõnsa lõhmuse; sealt saadab ta öösiti oma müstilisi hüüdeid vaikusse ning samas puhkab ta päevad läbi segamatus rahu.



R. Tamme foto.

2. joon. Sinitihane poegi söötmas. Pesa vana pihlaka õõnsuses.

kodutuvisid (*Columba livia rustica*) pesitsemas. Kohalikkude tegelaste hoolitsusel elutseb Jõgeval juba aastaid poolmetsikult luikedepaar. Tänavu kevadel asutasid nad endile Pedja kalda risuhunnikule pesa, kus haudumine kestis üle 4 nädala, ilma et ühtegi poega oleks välja hautud.

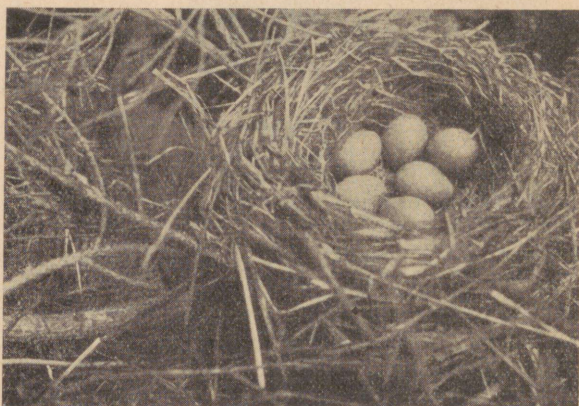
Varasemaist rändlindudest leidus kuldnokkadelt 8 pesa pargis suurte puude õõnsuses (arvestamata jäid inimeste poolt üles löödud kastpesad asula majade ümbruses). Metsvindilt (*Fringilla coelebs*) leidus ainult 4 hästimaskeeritud pesa puutüvede ja okste külgedel. Mitmed lõhutud vindi pesad leiduvad pargi puude all maas.

Üsna juhuslikult satun binokli abil ohakalinnu (*Carduelis carduelis*) pesale, mis asub 6—8 m kõrgusel pihlaka tüve ja külgoкса kaenlas ning on metsvintide pesa taoliselt haruldasetl hästi sama puu samblikkudega väljastpoolt kaetud. Pesal istub hauduv lind.

Vainurästalt (*Turdus musicus*) leidus aga 6 pesa: risuhunnikul, punatud aia kepiotste vahel, kuusetihnikus oksil, pärnaharude vahel paari jala kõrgusel maapinnast jm. (3. joon.). Kadakarästail (*Turdus pilaris*) lasti ainult 4 pesakonda poegi välja tuua, kuna hulk pesi lõhuti, et takistada sel tüütaval ja teistele laulikuile kahjulikul linnul liiga suurel arvul parki pesitsema jääda. Väänkael (*Jynx torquilla*) esines ühe pesaga ühe kuivanud lepa õõnsuses. Lambahänilasel (*Motacilla flava*) leidus 1 pesa jõe kaldal õnaruses, kuna linavästrikul (*Motacilla alba*)* asus pesa jõe lähikonnas puuvirnas.

Hiljem ilmunud rändlindudel oli pesaleide hallilt kärbsenäpilt (*Muscicapa striata*) 4 pesa puutüvede avalõhedes, mustpea-põõsalinnult (*Sylvia atricapilla*) 2 pesa, — üks põõsa oksil, $\frac{1}{2}$ meetrit maapinnast, teine maaslamaval oksterisul. Kääsulaselt (*Hypolais icterina*) leidis 2 pesa õõtsuvail oksil, — üks neist meetrit 1,5—2 maapinnast. Lind on sedavõrd julge ja harjunud inimestega, et laseb end rahulikult pildistada 1 m kauguselt pesal haudumisel (4. ja 5. joon.). Aed-põõsalinnul (*Sylvia hippolais*) rippus üks pesa sõnajalapõõsas, kinnitatud õrnalt lehe-rootsude külge. Salulehelinnuke (*Phylloscopus trochilus*) oli oma keraja pesa ehitanud samblasele pinnasele, üsna lagedale kohale ajal, mil pargis liikumine oli kaunis vähene. Hiljemini lasti aga hobused parki ning pesa hukkus koos munadega hobuse kabja all.

R. Tamme foto



3 joon. Vainurästa pesa Jõgeva pargis kuuseoksterisul.

Musta kärbsenäpi (*Muscicapa hypoleuca*) pesa leidis pihlakatüves.

Asula lindudest on suurel hulgal suitsupääsukesi (*Hirundo rustica*) ja vähemal hulgal purtpääsukesi (*Delichon urbica*) mõisa majade vahel pesitemas. Tagajärgedeta pesitses siin tänavu ka valge toonekurg (*Ciconia ciconia*). Teadmata põhjusil hukkus isane toonekurg haudumisaajal; järele jäänud emasele seltsis hiljemini küll teine isane, kuid ka sellest kooselust polnud järglasi. — Toonekure pesa pandi Jõgeval üles nelja aasta eest. Ka 3 eelmist paari hukkusid, neist üks lasti maha ajal, mil pesas olid mõnepäevased pojad.

Seega leidis Jõgeval 27 kindlasti pesitsevat linnuliiki. Kuid pea sama paljude linnuliikide juures ei läinud korda pesi kindlaks teha, — nagu öeldud, peamiselt lühikese vaatlusaja tõttu, osalt aga seepärast, et paljude lindude pesad asuvad kas kättesaadamatus kõrguses või raskesti-ligipääsetavas ümbruses. Ometi ei saa mingit kahtlust olla nende pesitsemises Jõgeva asulas, eespoolmainitud põhjusil.

Niisuguseist tõenäoseist pesitsejaist hakkab silma alati kaks paari talitsiitsitajaid (*Emberiza citrinella*), kes teotsevad kumbki pargi eriosas. Mõlemas teotsemispaigas on puude vahel väike lagendik, kus tsiitsitajaid võibki sagedasti leida. Suurest hulgast talvel mõisa vahel lendlevaist leevikesist (*Pyrrhula pyrrhula*) näib üks paar olevat jäänud parki peatuma, sest neid on tihti näha kuulda pargi loodenurgas, kus asub tihe, kõrge sega-alusmets.



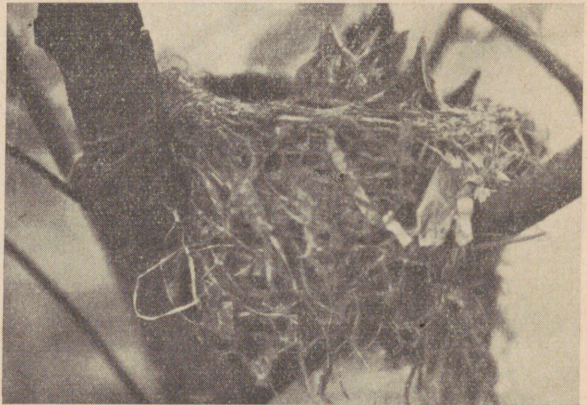
R. Tamme foto.

4. joon. Ööbikuköstri pesa Jõgeva pargis 1934. a. Lind haub parajasti pesal.

Pargi edelanurga kõrgete kuuskede otsas näeb ja kuuleb alati siiski kesi (*Carduelis spinus*) vilkalt sidistamas. Üksiku tiheda kõrge kuuse ladvas, millel rikkalikult käbisid, võis näha ja kuulda tihti käbilinnu (*Loxia curvirostra*) paari. Kuna talvel oli pargis käbilinde hulgi, on nüüd, maiks-juuniks, teised peale ühe paari ära kadunud. Siin-seal pargis, tihedamini küll pargi põhjapoolses osas esineb üksik väikese kirjurähni (*Dryobates minor*) paar. Sinikael-partel (*Anas platyrhynchos*) lendleb tihti paaris üle jõe ning kuulatakse jõe taimede tihnikus häälitsemas. Rändlindudest võis märgata kanepilindude (*Carduelis cannabina*) 2—3 paari

pargi ja aia vahelisel serval, kus kasvab tihe kuusehekk. Kõrges puuladvas, peaaegu keset parki, kuuldi oma kaunist laulu laulmas üht laulurästast (*Turdus philomelos*), kuna tüsedate kaskede võrades võis tähele panna pesamaterjali kandmas ja tihti mängemas ning hüüdlemas paari peoleosid (*Oriolus oriolus*). Kesk parki puuladvas siltsus väike lehelinnuke (*Phylloscopus collybita*). Pargiserval vastu aeda võis kuulda ja tähele panna 2—3 punetavate rindadega karmiinleevikeste (*Erythrina erythrina*) paari õige innukalt oma kõlavat lühilaulu ette kandmas. Keskpargi lagedama osa puude ladvult võis näha lendu viskumas metskiuru (*Anthus trivialis*), kuna kõrges tihedas kuuskede hekis ja selle ümbruses kohati alati mitut paari rohelist vinti (*Chloris chloris*).

R. Tamme foto



5. joon. Ööbiku-köstri pesa. Pojad ootavad toitu. Pesa umbes 2 m maapinnalt.

Liirutaja-siristaja lehelinnuke (*Phylloscopus sibilatrix*) on valinud oma alatiseks tegevuspaigaks pargiosa, mille kõrgeõsiledatüvelised puud ilma alusmetsata moodustavad võimsa sammastiku; siin võib teda päevad läbi tähele panna oma siristava lauluga ühelt puult teisele lendamas. Punakurgakesi (*Erithacus rubecula*) näis noorte kuuskede tihnikus vähemalt kaks, kui mitte kolm paari. Pargiäärsest võsastikust kostis õhtuti ja varahommikuti ööbiku (*Luscinia luscinia*) kaikuv laul, kuna jõekaldal kasvavas võsatihnikus elutses 2—3 paari kõrkja-roolinde (*Acrocephalus schoenobaenus*); tema lähedat sugulast soo-roolindu (*Acrocephalus palustris*) võis märgata teotsemas aiaäärsete puude tihnikus. Pargi kaguosas põõsaste all teotse üksik aedlepalind-tulisaba (*Phoenicurus phoenicurus*). Vabal jõekaldal jooksis oma peenesammulist jooksu ning laskis kuulda heledat vilet jõetilder (*Tringa hypoleucos*). Väljaspool parki madalate heinamaal asuvate põõsaste otsas tekutab kadakataks (*Saxicola rubetra*), kuna aia põõsastes laulab tänavu ainult üks pruunselg-põõsalind (*Sylvia communis*) ning samas lähedal väike põõsalind (*Sylvia curruca*).

Peale eespool mainitute tuleks võtta Jõgeva linnustiku hulka ka need linnud, kes küll ei pesitse siin, kuid teiste lindude pesitsemisajal kui ka muul ajal tihti päev päeva kõrval näivad külastavat Jõgeva parki. Siin tuleks märkida harakaid (*Pica pica*), kes teevad raudteeäärsest hekest, kus nad pesitsevad, korrapäraseid käike Jõgeva parki. Samuti on pargi sagedased külalised hallvares (*Corvus cornix*), metsnäär (*Garrulus glandarius*) ja siniraag (*Coracias garrulus*). Need eespool mainitud külalised käivad nähtavasti tihti vähemate laululindude pesi revideerimas, mille tunnustajaiks võis olla hulk lõhutud pesi maas. Et teisel pool kitsast Pedja jõge idas ja läänes asuvad põllud ja põldheinamaad, siis on ka pargi kohal igapäevseks laulikuks põldlõoke (*Alauda arvensis*) ja lähemaist metsist külastab tihti parki kägu (*Cuculus canorus*) ning põldudelt ja pargitaguselt luhalt lendab sagedasti siia rukkirääk (*Crex crex*). Et pargis ja asulas on väikesi linde tihedalt koos, siis on siin sagedasteks külalisteks ka kiskjaid linde, kelledest mulle tihedamini silma hakkasid tuuletallaja (*Falco tinnunculus*) ja hiireviu (*Buteo*). Siinkohal ei saa ka mainimata jätta mõnd haruldasemat lindu. Nii on Jõgeva talviseks külaliseks kolm aastat ühtejärke olnud vesipapp (*Cinclus cinclus*), kes leiab rikkalikku toitu Jõgeva veskitammi alusest lahtisest jõest. Haruldaseks ja huvitavaks külaliseks tuleks nimetada üksikut suurnokk-vini (*Coccothraustes coccothraustes*), keda nägin 19. apr. mõne metsvindi ja tsiitsitaja seltsis maas nokitsemas. Sain lindu jälgida ainult mõned vähesed minutid, misjärel ta lendas puudetihnikusse. Kõige hoolsamale otsimisele vaatamata ei õnnestunud mul enam lindu kohata. Lind peatus kohal nähtavasti ainult läbilennul. Teiseks tähelepanuväärivaks harulduseks oli väike energiline laulik, kes paari nädala kestel olevat päev päeva kõrval innukalt ja toredasti lauldes teotsenud jõekaldal kasvavas võsas, mis oli tihedasti läbi põimunud putkete ja nõgestega. Mul õnnestus vaadelda lindu vahest kümme-kond minutit. Polnud kahtlust, et lind oli üks roolinnu liike, mulle seni tundmatu. M. Härmsi „Eesti linnustiku“ järgi määrasin ta aedroolinnuks (*Acrocephalus dumetorum*), kelle ainukesteks seni teadaolevaks pesitsemiskohtadeks on Härmsil märgitud Tartumaal Hellenurme ja Palupera mõisad. Lind oli nähtavasti sinna pesitsema asumis, kuid et võsa vaheline kõrge ja tihe taimestik hiljem aias maha niideti, siis kadus ka lind jäädavalt.

Eespool loetletud lindudele lisaks teatab hr. R. Tamm, et hiljem leitud siniraag, pruunselg-põõsalinnu ja veel teiste pesi ning et tema märganud suve jooksul käblikute (*Troglodytes troglodytes*) paari kuusetihnikus ning sügise algul leidnud hallirähni (*Picus canus*) pargis teotsemas.

Seega ulatub siin-loetletud linnuliikide arv Jõgeval 65, s. o. umbes veerand kogu Eesti linnuliikidest, sisaldades enamiku meie laululinde. Suurem osa neist pesitseb kohal, vähesed peatuvad läbilennul pikemat või lühemat aega. Kui nüüd küsida, millest on tingitud

säärane linnustiku liigirikkus võrdlemisi kitsal maa-alal (saare pindala on umbes 12 ha), siis leiame vastuse õige pea, kui pisut ligemalt vaatleme Jõgeva mõisa jõesaart tema asula, aia, pargi ja jõekallas-tega. Hulgani on siin tihedalt kokku surutud väga mitmesuguseid, võiks ütelda, „mikroskoopilisi maastiku tüüpe“, millega seoses on ka väga mitmekesiseid linnuliike. Valdavama ja linnustiku suhtes huvitavama osa Jõgeva jõesaarest moodustab tihe looduslik park. Oma koosseisult, kuid peamiselt ilmelt on ta õige vaheldusrikas ja mitmekesine. Ta on juba ammu jäetud enese hoolde ning nii on ta muutunud metsistunud, looduslikuks pargiks, mis on laululindudele heaks varjatud pesitsemispaigaks ja rikkalikuks toidumuretsemiskohaks. Pealegi on park kogu ümbrusest eraldatud laia Pedja jõe ja tema haruga, mistõttu pesitsemisajal ei pääse parki väljastpoolt kiskjaid loomi lindude pesi lõhkuma ning ka inimestele pole park läbikäidav. Laialdases, eraldatud pargis leiame väga mitmeilmelisi „metsatüüpe“: siin on kuusetihnikuid — vainurästaste ja punakurgukestega; paarist kohast piirab parki kõrge hekk — roheliste vintide ja siisikeste asupaik; „sammasmetsa“ all teotseb liirutaja, põõsastega kaetud alusmetsas asub põõsalinde, kuna üle pargi laiali pillatud puude õõnsusis pesitsevad tihased, porrid, puukoristajad jt. Pargi ees asuvas avaras aias leiame mitmekesise aialinnustiku, rohelusse uppuva asula vahel aga asula-linde koos puuõõnsusis pesitsejate ja metsalindudega. Tihedate põõsastega, risu ja taimetihnikuga palistatud jõekaldal teotsevad roolinnud, laksutavad ööbikud ja lagedamail kohtadel jooksevad tildred, kuna ühetasase, vaevalt poolevakamaalise rohelise jõekaldal asuva „pisiluha“ on oma asupaigaks valinud lambahänilane.

Jõgeva mõisa jõesaar on küllaltki tähelepandav paik meie kodumaa looduses, tema haruldaselt rikkaliku ja huvitava linnustikuga. Iga loodusesõber kuuleks suurima rahuldustundega, kui sellest kaunist, suvel linnulaulust rõkkavast jõesaarest ka kaugemal huvi hakataks tundma ja teda vähemalt niisugusena püütakse säilitada, nagu ta praegu on, — kodumaa ilu kaunistamiseks ning ornitoloogiliste teadmiste arendamiseks. Käesoleval aastal on korduvalt sõna võetud ja tungivalt nõutud, et meie kodumaa looduskaitse küsimusis rutiinini teotsema hakataks. Kui kuskil meil kiire looduskaitse maksmapanek tarvilik on, siis küll tingimata eespool kirjeldatud pargis.

Kerge vaeva ja väheste kuludega oleks selle teostamine Jõgeval võimalik, sest koha peal on küllaldaselt asjast huvitatud intelligentseid jõude, kes oleksid meeeldi valmis selleks oma nõu ja jõuga abiks olema, — ja Jõgeva park muutuks kaunimaks harulduseks kodumaa looduses.