

V-31780



Eesti
NSV

V-31780

EESTI GEOGRAAFIA SELTS
EESTI NSV TEADUSTE AKADEEMIA JUURES

AGO MARKSOO

EESTI NSV

Mällestus Eduard E. Maasori (1916-1990) kogust

EESTI RIIKLIK KIRJASTUS
TALLINN 1961

Марксоо Аго Арнольдович

Эстонская ССР

На эстонском языке

Эстонское Государственное Издательство

Таллин, Пярнуское шоссе, 10

Toimetaja E. Laanep

Kunstiline toimetaja I. Torn

Tehniline toimetaja T. Liivand

Korrektorid L. K u k k ja M. J ä r v e k ü l g

Ladumisele antud 5. XI 1960. Trükkimisele antud 25. II 1961.
Paber 60:90, 1/24. Trükipoognaid 3,67. Arvutuspoognaid 4,0.

Trükiarv 20 000. MB-00397. Tellimise nr. 72.
Trükikoda «Kommunist», Tallinn, Pikk tänav 2.

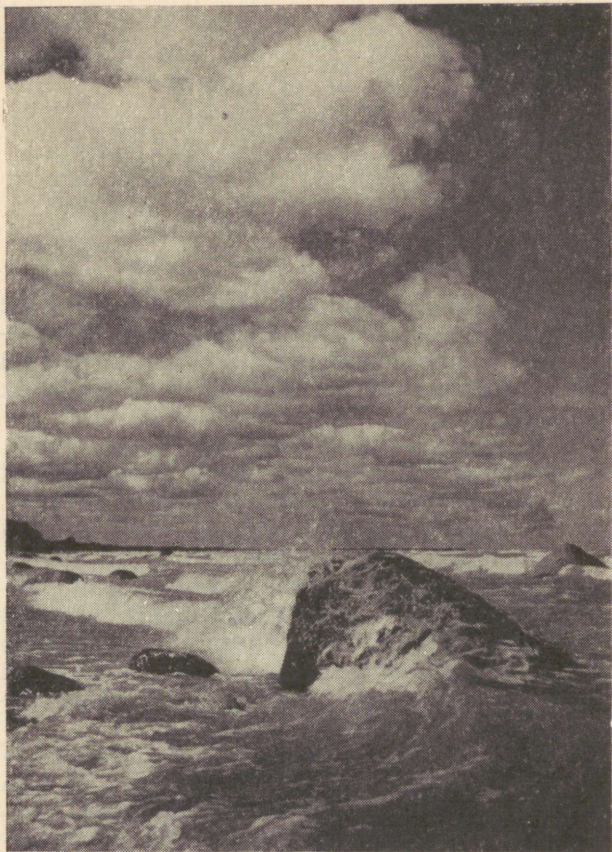
Hind 12 kop.

Läänemere idarannikul, kohal, kus Soome laht tungib kaugele mandrisse, asub Nõukogude Liidu nooremaid ja ühtlasi ka väiksemaid liiduvabariike — Eesti Nõukogude Sotsialistlik Vabariik.

Eesti NSV on esmajoones rannikumaa. Meri, mererand, saared — need on esimesed, millest tuleb Eesti looduse iseloomustamisel rääkida. Peene valge liivaga tasane plaaz, männimetsaga kaetud kõrgete liivaluidetega rannik, rändkivi-dest ülekülvatud madal mererand, kõrge ja võimas, otse merre laskuv rannikupank — need on Eestile tüüpilised maastikupildid. Eks kõnele merelooduse domineerimisest seegi, et Eesti merepiiri pikkus on 3400 km, kuna maismaapiiri on ainult 600 km.

Põhjas ja läänes on Eesti «piirinaabriks» Läänemeri ning selle osad — Soome ja Riia laht. Ka idas kulgeb piir enamikus mööda veevälja, milleks on suur Peipsi järv. Maismaapiir on Eesti NSV-l ühine Läti NSV ja Vene NFSV-ga.

Kui tahame Eesti NSV asendit ja suurust täpsemalt määrata, peaksime veel lisama, et põhjapoolseimaks punktiks on väike Vaindloo saareke, lõunapoolseim punkt asub Peetri jõe käänus; läänepoolseimaks punktiks on rõngakujuline Nootamaa laid Saaremaa rannikul, idapoolseim punkt asub Narva jõe ääres. Suurim ulatus idast läände on 350 km ja põhjast lõunasse 240 km. Pindala on 45 172 km², seega on temast



Põhja-Eesti rand.

väiksemad ainult Armeenia ja Moldaavia liiduvabariik.

Vaatamata territooriumi väiksusele on Eesti loodus vägagi mitmekesine ja huvipakkuv, rahuldades ka kõige nõudlikumat loodusevaatlejat. Keda köidab looduse põhjamine lihtsus

ja karmus, kes ihkab avarust, see rändab Põhja-Eesti rannikule või saartele. Keda aga võlub maastikupildi pehmus ja mahedus, see matkab Lõuna-Eesti «mägismaale», selle roheliste metsatukkadega kaetud mäekuplite ja lainetavate viljapõldude vahele, nõgudes sätendavate loendamatute järvede ning maalilistes ürgorgudes voolavate jõgede kallastele.

LOODUSEST

Kui kasutada rahvusvahelist mõõdupuud, mille kohaselt maapinna kõrgust merepinnast arvutatakse sageli kilomeetrites, siis kuulub Eesti kahtlemata madalmikumaade hulka, mida globusel kujutatakse ainult rohelise värviga. Eesti NSV keskmine kõrgus üle merepinna on 50 m. See tähendab, et kui me tasandaksime kõik künkad ja kõrgustikud ning ajaksime täis kõik orud ja nõod, siis kujutaks kogu Eesti NSV territoorium endast niisama tasast ja niisama kõrget laudsiledat lavamaad, nagu seda on Kirde-Eesti panktasandik. Ainult üks kümnendik Eesti pindalast ulatub 100 meetrist kõrgemale ja ainult üks koht kõrgemale kui 300 m.

Vabariigi kõrgeimaks kohaks on tema kaguosa, kus asub Haanja kõrgustik ühes «pilvepiirini» ulatuva Suure Munamäega. Viimane on Eesti ja ühtlasi ka Baltimaade kõrgeim tipp, ulatudes 317 m üle merepinna.

Haanja kõrgustikust põhjas ja loode pool asub maaliline Otepää kõrgustik, mille kõrgeim tipp on Suurest Munamäest aga täpselt 100 m madalam (Kuutse mägi 217 m).

Kolmandaks «mäestikuks» on Lõuna-Eestis Sakala kõrgustik, mida Otepää kõrgustikust lahutab Võrtsjärve nõgu ja Väike-Emajõe orund. Eespool nimetatuid on ta aga tublisti madalam.

Põhja-Eestis tõusevad kõrgused üle 100 m



Suur Munamägi.

ainuüksi ulatuslikul Pandivere kõrgustikul, kus domineerivamateks pinnavormideks on suured künnised.

Nimetatud kõrgustike ja üldse meie kodumaa pinnamoe tekkelugu viib meid kaugesse minevikku. Kunagi, umbkaudu 10 000—12 000 aastat tagasi, s. o. jääajal, kattis meie väikese sünnimaa territooriumi mandrijää. Liikudes põhjast lõunasse tõi ta endaga kaasa mitmesugust kivim-materjali, mis pikal teekonnal kruusaks, liivaks ja saviks — moreeniks — murenas. Kliima soojenedes hakkas jää pikkamööda sulama ehk, nagu tavatsetakse öelda, taanduma. Ja neis kohtades, kus mandrijää serv pikemalt peatus, jäi kaasatoodud aines maha moreenkuplite ja -seljakutena. Nii tekkisid üksteise järel Haanja ja Otepää kõrgustik.

Eesti madalikualad jäid pärast mandrijääst vabanemist kõik vee alla. Moreenkuhjatised uhuti siis kohati laiali, mistõttu pinnamood tublisti tasandus. Neil aladel levivad mereliivad ja -savid ning jää sulavetest tekkinud järvede setted. Madalikud on ulatuslike soode, rabade ja metsade levikualaks.

Me nimetame Eestit täie õigusega küll merevõi rannikumaaks, kuid samavõrd on ta järvedemaa. Ka Eesti NSV-le võime anda «tuhande järve maa» nimetuse, veelgi enam — ta on «tuhande viiesaja järve maa». Järvede selline hulk pärineb jällegi iidsest jääajast, mil

Purgatsi järv — kaunimaid Aegviidu järvi.



mandrijää sulaveed täitsid küngaste-, küh-
mude- ja seljandikevahelisi nõgusid, moodusta-
des suuri ja väikesi järvi ning järvekesi. Kõige
järvederikkamad ongi meie künklikud moreen-
maastikud. Sealsed sopilise kaldajoonega ning
paljude saarte, poolsaarte ja lahtedega järved
on väga maalilised. Kes poleks kuulnud meie
looduse kaunimast ehtest Pühajärvest või
Karula, Rõuge ja Aegviidu järvedest.

Eesti suurim järv Peipsi on võimas nagu
meri, vastaskallast siin ei näe. Üsna tublisti
peab vastaskalda nägemiseks silmi teritama ka
Võrtsjärve — suuruselt ja kalarikkuselt Eesti
teise järve kaldal.

Palju kaotaks meie maastikupilt, kui läbi nii-
tude ja metsade, põldude ja külade ei lookleks
hõbedased jõelindid — kord sügavates maali-
listes orgudes, kord kõrkjatest varjatud mada-
late kallaste vahel. Millist suurt esteetilist nau-
dingut ja rõõmu pakub matk Põhja-Eesti käres-
tikuliste, sügavasse paepinda uuristunud jõgede
kallastele, nendel jõgedel esinevate kõrgete
ning suurvee ajal üsnagi võimsate ja veeroh-
kete jugade juurde, Lõuna-Eesti kaunite jõgede
äärde, «taevaskodade» ja «põrgute» maale, kus
orud lõikuvad punasest liivakivist aluspõhja
kõrgete järsakutena.

Nagu Volga Vene jõgede seas, nii on Eesti
jõgede emaks Võrtsjärve Peipsiga ühendav
Emajõgi. Teisteks Eesti NSV veerikkamaiks ja
pikemaiks jõgedeks on Peipsist Soome lahte
voolav Narva jõgi ning Väinamerre suubuvad
Pärnu ja Kasari jõgi. Viimased kaks on tüüpi-
lised madalikujõed, voolates keset niiskeid
metsi, soid ja niite. Paljudele jõgedele on raja-
tud hüdroelektriijaamu. Eriti energiarikkad on
Põhja-Eesti kärestikulised ja jugaderohked
jõed.

Ei imetleks me Otepää või Haanja kupleid ja
kühmi, kui neil poleks peas metsast mütse, ei



Keila juga kevadel.

naudiks järvede ja jõgede ilu, kui nende kaldad ei upuks rohelusse, kui need kevaditi ei valendaks toomingaõitest ning sügiseti ei peegeldaks veepind vahtrate ja haabade värvirikust. Mis oleks põhjarannik ilma tuule käes sasitud määndideta! Kui palju vaesemad oleksime, kui puuduksid Saaremaa kadakanõmmed, Lääne- ja Põhja-Eesti valgusküllased tammede, arukaskede ja sarapuupõõsastega puisniidud ning ulatuslikud sooniidud, kus tarnade ja villpeade keskel kerkivad siin-seal kõveratüvelised sookased, pajud ning paakspuud. Oleme uhked, et meil on Alutaguse, laiade laante ning suurte soode ja rabade maa.

Metsad on meie loodusvaraks. Ülekaalus on okas- ja segametsad, kus levinumaiks liikideks on mänd, kuusk ja kask. Metsad annavad toorainet puidutööstusele ja metsakeemiatehastele. Puitu kasutatakse ka ehitusmaterjalina ja küt-

teks. Metsarikkustele on vääriliseks lisandiks soode hiiglasuured turbavarud.

Kliimaatiliselt kuulub Eesti paraskliimavööndisse, kus esineb neli selgesti piiritletavat aastaaega — kevad, suvi, sügis, talv. Märtsi lõpul algab üleminek külmalt aastaajalt soojale. Lumi hakkab sulama. Saabub kevad, mis tuleb meile kagust. Nii õitsevad sirelid Kagu-Eestis 2 nädalat varem kui Põhja-Eestis, Soome lahe rannikul. Üldiselt on kevad aga jahedavõitu. Sageli esineb taimkattele suurt kahju tekitavaid öökülmi.

Suveperiood, mil ööpäeva keskmine temperatuur on $+15^{\circ}$, kestab juuni lõpust kuni augusti teise pooleni. Suveilmad on mõõdukalt soojad. Harva näitab kraadiklaas üle $+25^{\circ}$, kuid harva langeb ta ka allapoole $+15^{\circ}$. Suve teisel poolel esineb sageli tugevat äikest ja pikaajalisi vihmasadusid.

Sügis on pikk ja soe. Temperatuur langeb alla nulli alles novembri lõpul, detsembri algul. Saartel aga on veel detsembri keskelgi ööpäeva keskmine temperatuur üle 0° . Sügis on tsükloonaalse tegevuse kulminatsiooniks. Puhuvad tugevad läänetuuled, rannikul mässavad tormid.

Talv on pehme. Tsükloonaalne tegevus jätkub, mistõttu ilmad on muutlikud. Pakased vahelduvad lumetuiskude ja suladega. Lumi tuleb maha tavaliselt detsembri teisel poolel. Lumikate on kõige tüsedam Ida- ja Lõuna-Eesti kõrgustikuladel.

Selline ilmastu, mida võime nimetada üleminekukliimaks mereliselt mandrilisele, oleneb eelkõige Eesti NSV asendist ühelt poolt Läänemere ja teiselt poolt suure mandri vahel. Nii tulevad läänest, Atlandi ookeanilt, niisked merelised ning idast, Ida-Euroopa lauskaalt, kivid kontinentaalsed õhumassid. Nende mõju on meile aga juba teada — külm kevad ja soe sügis, jahe suvi ning pehme talv.



Nurgake talvisest Tallinnast.

Tänu mere lähedusele on Eesti võrdlemisi niiskuseküllane maa. Sademete hulk ületab auranud niiskuse hulga. Aastas langeb sademeid keskmiselt 600 mm.

Eesti kliima on igati soodne põllumajanduse, eriti aga loomakasvatuse arendamiseks, millele heina- ja karjamaade näol on tugibaasiks lopsaka rohtkattega niidud, puisniidud ja jõeluhad. Koos kaunite liivarandade ja roheliste vaigulõhnaliste männimetsadega on siinne kliima kõigiti sobiv kuurortide ja puhkekodude rajamiseks.

MÕNDA MINEVIKUST ...

Millal asustati algselt Eesti NSV territoorium?

Täpset vastust sellele on raske anda. Kindel on aga, et see toimus mõni aeg pärast mandri jää taandumist, mil kliima soojenes ja ilmus taimestik. Vanimad andmed Eesti alal elanud inimestest pärinevad kaugest kiviajast, s. o. umbkaudu VI—VII aastatuhandest e. m. a. Näiteks on leitud Kunda lähedalt soostunud järvenõost kivist ja luust ahingu-, oda- ning nooleotsi, samuti tuleaseme kohti, mis räägivad kiviaja küttijate ja kalapüüdjate asula olemasolust siinsel kunagise järve saarekesel. Need esimesed asukad tulid Baltimaale tõenäoliselt lõunast, praeguse Kaliningradi oblasti ja Valgevene territooriumilt.

Eestlaste esivanemad, soome-ugri hõimud, asusid siia aga III aastatuhandel e. m. a. Arvukad arheoloogilised leiud kõnelevad sellest, kuidas II aastatuhandel hakkas meie rahva eelkäijate küttide-kalameeste juures arenema karjandus ning levisid viljakasvatuse alged; kuidas võeti kasutusele pronksesemed ning viimase aastatuhande keskel e. m. a. raudriistad; kuidas majanduse aluseks sai põllundus ja karjakasvatus, kuidas lagunes ürgkogukondlik kord, tekkis eraomandus ning kujunesid klassid.

XIII saj. alguseks oli asustatud juba kogu Eesti ala. Eestlaste arv ulatus umbkaudu 150 000—200 000-ni. Sel ajal oli arenenud ka käsitöö ja kaubandus, mille keskustena tekki- sid suured asulad, linnused, nagu Tartu, Otepää, Viljandi jt. Tolle aja põllunduse, käsitöö ja kul- tuuri arenemisele osutasid tähelepanavat mõju tihedad sidemed venelastega, kelle vahen- dusel saadi kaupu isegi Bütsantsist ja Idamaa- delt.

Välismaiste vallutajate ikke all

XIII saj. alguses ulatus saksa feodaalide «itta- tung» juba Eesti alale. 1200. a. kevadel maabus Daugava suudmes koos 23 laevatäie ristsõdi- jatega piiskop Albert, «mõök ja piibel käes ning ahnus südames». Tema juhtimisel algas ristsõja sildi all peetav julm ja verine, ligi 30 aastat kestnud võitlus kohalike rahvaste alista- miseks. Eestlased osutasid selles võitluses visa vastupanu — suur oli nende vabadusearmastus ja viha võõramaiste röövvallutajate vastu.

Eestlaste mitmed tasumisretked, nende poolt antud valus õppetund Ümera jõekäänus 1210. a., Viljandi sangarlik kaitsmine 1211. a. ning Vene- Eesti vägede hiilgav võit Otepää all 1217. a. veensid piiskop Albertit, et üksnes oma jõudu- dega ei suuda ta Eestimaad vallutada, ning sun- disid teda Taani kuningalt abi paluma. Kui sakslaste ja taanlaste ühiste jõupingutustega suudeti Eesti mandriosa 1220. aastaks valla- tada, siis saarlaste alistamiseks kulus veel 7 aastat. Ühtlasi tuli sakslastel maha suruda aastail 1222—1224 puhkenud üldrahvalik ülestõus, kus eestlastele osutasid suurt abi Vene väed. Saaremaa ja seega kogu Eestimaa alistamine viidi lõpule 1227. a. algul, mil üle jää suundus Muhusse 20 000-meheline orduvägi ja vallutas esmalt Muhu maalinna ja seejärel Saaremaa tugevaima linnuse Valjala.

Eestimaa kohale laotus pime ja pikk orjaöö. Eestlaste elu pole olnud kunagi nii raske ja õiglusetu kui tol perioodil — sakslastest ning taanlastest rüütlite ja vasallide ranga rõhumise all. Kroonikas kirjutatakse, et eestlased «tahavad pigem surra kui säärase ikke all elada».

Rahvas ihkas tagasi röövitud vabadust. 1343. aasta jüriööl süttiski Harjumaal kõrge mäe otsas märgutuli üldrahvalikuks ülestõusuks. Põletati maha hulk mõisaid ning «kõik, kes olid saksa verest, pidid surema». Alles pärast suuri jõupingutusi, pärast suurt verevalamist õnnestus ordumeistril ülestõus lüüa.

Veel kord, 1560. a. sügisel, tõusis eesti talurahvas üles oma orjastajate vastu, kuid seegi kord uputati ülestõus verre.

Eestlastele ei toonud kergendust ka 1558. a. alanud Liivi sõda, mis kestis tervelt veerand sajandit. Venemaa ei suutnud kindlustada endale majanduslikult ja poliitiliselt nii vajalikku väljapääsu Läänemerele. Kuid selle, mis jäi tegemata Ivan IV-l, viis 100 aasta pärast täide Peeter I — Eesti liideti Venemaaga.

Vene riigi koosseisus

XVII ja XVIII sajandi vahetus oli rängaks katsumuseks eesti rahvale. Veel mõnikümmend aastat tagasi teadsid vanemad inimesed rääkida suurest ikaldusest ja näljast aastail 1695—1697, mille kätte suri ligi veerand kogu tollaegsest elanikkonnast. Ja kolm aastat hiljem (aastal 1700) algas Põhjasõda — kõige laastavam sõda Eesti ajaloos, mis lõppes Eesti territooriumil 1710. a. Venemaa võidu tulemusena Rootsi üle nimetatud sõjas liideti Eesti Vene riigi koosseisu. Viis sajandit pidevaid rüüsteretki ja hävitavaid sõdu asendus kahe aastasaja pikkuse rahuliku arenguperioodiga.

Juba õige pea pärast Eesti ühendamist Vene-

maaga ilmnes selle ajaloolise sündmuse suur positiivne tähtsus. Majandus hakkas kiiresti arenema. Eestist sai Vene impeeriumi arenenum osa. Kasvasid vanad ja tekkisid uued linnad (Paldiski, Võru). Arenesid kapitalistlikud suhted, mis tungisid ka põllumajandusse. 1816.—1819. a. kaotati nimeliselt pärisorjus, talupojad jäid aga endiselt maata ning sõltusid täielikult mõisnikest.

XIX saj. teisel poolel kapitalismi areng üha hoogustus. Põllumajanduses pandi suurt rõhku piimakarjandusele, kartuli- ning linakasvatusele. Algas talude päriksostmine talupoegade poolt. Järsu hüppe edasi tegi tööstus. Narva ehitati (1846—1857) Euroopa suurim tekstiilivabrik Kreenholmi Manufaktuur, rajati mitmed suured masina- ja laevaehituse, metsa- ning kalatööstuse ettevõtted, 1870. a. ehitati esimene raudtee (Peterburi—Tallinn—Paldiski), ehitati välja Tallinna, Paldiski ja Pärnu sadam.

Majanduslikule arengule kaasnes XIX saj. keskel ka eesti rahvusliku kultuuri ja hariduse tõus (nn. rahvuslik ärkamisaeg). Väljapaistvaks teadusekeskuseks kujunes 1802. a. taasavatud Tartu ülikool. Tekkis eesti rahvuslik kirjandus (Kr. J. Peterson, Fr. R. Faehlmann, Fr. R. Kreutzwald, L. Koidula, J. Pärn jt.). Tõusis eestlaste rahvuslik iseteadvus, mis 60-ndate aastate teisel poolel paisus saksa mõisnike ja kodanluse poolpärisorjusliku ning rahvusliku rõhumise vastu suunatud laialdaseks rahvuslikuks liikumiseks. Aastail 1868 ja 1870 pidas C. R. Jakobson «Vanemuise» seltsis oma «Kolm isamaakõnet». Ta meenutas rahvale, et nende kauged esivanemad elasid vabaduses, kutsus rahvast võitlusse balti-saksa mõisnike vastu. Loodi mitmed rahvuslikud organisatsioonid (Eesti Kirjameeste Selts jt.) ning hakkas ilmuma rida ajalehti («Sakala», «Valgus» jt.). Kogu see ülddemokraatlik liikumine oli teatud ettevalmistu-

seks hilisemale kodanlik-demokraatlikule revolutsioonile.

Endiselt raskeks jäi aga eesti talupoja ja töölise elu. Vabrikutes rakendati üha karmimaid eksploateerimisvorme. Töölised löid oma esimesed organisatsioonid ja astusid välja oma õiguste kaitseks. Eestis arenes massiline tööliikumine. 1901. a. saadeti Tallinna asumisele M. I. Kalinin, kes pani siin aluse bolševistlikule organisatsioonile.

Saabus 1917. aasta. Oktoobritules hävis kodanluse ja mõisnike riik. 8. novembril võitis Eestis nõukogude võim. Maa anti rahvale, vabrikutes ja tehastes seati sisse tööiskontroll. Loodi Eesti Nõukogude Vabariik.

Kuid 1918. a. alanud klassisõja, Saksa okupatsiooni ning välismaise interventsiooni tingimustes suutis kohalik kodanlus ajutiselt likvideerida nõukogude võimu ja kehtestada kodanlik-natsionalistliku diktatuuri.

Kodanlik Eesti

Eesti kujutas endast ajavahemikul 1918—1940 tüüpilist kodanlikku väikeriiki. Majandus, eeskätt suurtööstus, mis kisti eemale Venemaa turust kui tema toodete peamisest tarbijast, käis allamäge. Üksteise järel sulgesid oma väravad Vene-Balti ja Bekkeri laevatehased, vagunitehas «Dvigatel» jt. Rasketööstuses vähenes tööliste arv poole võrra, samavõrd tõusis aga töötute arv. Arenesid üksnes mõned toiduainete ja kergetööstuse harud. Välismaa kapitali huvides suurendati ka tselluloosi, põlevkiviõli ja fosforiidi kui odava eksporttooraine tootmist.

Eesti oli igati sõltuv imperialistlikest riikidest (Inglismaast, Saksamaast). Majanduslikust ummikust väljapääsemiseks pandi Taani eeskujul pearõhk loomakasvatuse — piimakarjanduse ja seakasvatuse — arendamisele, mille saadused

olidki kodanliku Eesti peamisteks eksportartikliteks, tema peamiseks tuluallikaks. Eestist sai ühekülgselt arenenud agraarmaa.

Raske majandusliku olukorra tõttu kodumaal rändasid paljud eestlased välismaale. Rahvaarv kasvas äärmiselt visalt.

Selline olukord kestis kuni 1940. aasta 21. juunini, päevani, mil eesti töötav rahvas võttis võimu enda kätte. Täpselt ühe kuu pärast, 21. juulil, kuulutati Eestis taas välja nõukogude võim. Ja juba kaks nädalat hiljem võeti Eesti NSV Liidu Ülemnõukogu istungjärgul sotsialistliku vabariigina vastu Nõukogude Sotsialistlike Vabariikide Liidu koosseisu.

Eesti asus sotsialismi ülesehitamise teele.

Nõukogude Eesti

Seda teed sai Eesti käia ainult ühe aasta. Toimusid suured sotsiaalsed ja majanduslikud ümberkujundused. Kõikjal algas töö maksimaalse pingega. Kehvikule ja sulasele mõõdeti kätte oma maatükk. Kadus tööpuudus.

Eesti rahval tuli aga läbi teha veel üks karm katsumus — tuli üle elada kolm fašistliku okupatsiooni aastat. Raske on loendada kõiki sõja ja okupatsiooni ajal tehtud kahjustusi ja purustusi. Eesti majanduslik võimsus kahanes ligi poole võrra. Sõjatules hukkus või jäi kadunuks ligi 100 000 inimest. See oli ränk ja raske kaotus.

Eesti NSV vabastati lõplikult 1944. a. sügisel. Algas Nõukogude rahvaste ühine hoogne ja pingeline töö sõjahaavade parandamiseks ning rahvamajanduse ülesehitamiseks. Üksteise järel möödusid viisaastakud: neljas, viies ja kuues. Neljanda viisaastaku lõpp (1950. a.) tähistas sotsialismi võitu Eesti NSV-s. Sotsialistlik Eesti aga astus ülesmäge üha suuremate sammudega.

Tänapäeva Eesti — see on arenenud tööstusega, eesrindliku põllumajandusega ja kõrge kultuuriga sotsialistlik vabariik.

Kui Eesti NSV on pindalalt liiduvabariikide hulgas üks väiksemaid, siis rahvaarvult on ta kõige väiksem. Elanike arv on umbes 1,2 miljonit, mis annab rahvastiku keskmiseks tiheduseks 26 inimest 1 km²-l.

Rahvastiku absoluutse enamuse moodustavad eestlased, kes keeleliselt ja kultuurisugemetelt kuuluvad soome-ugri rahvaste hulka.

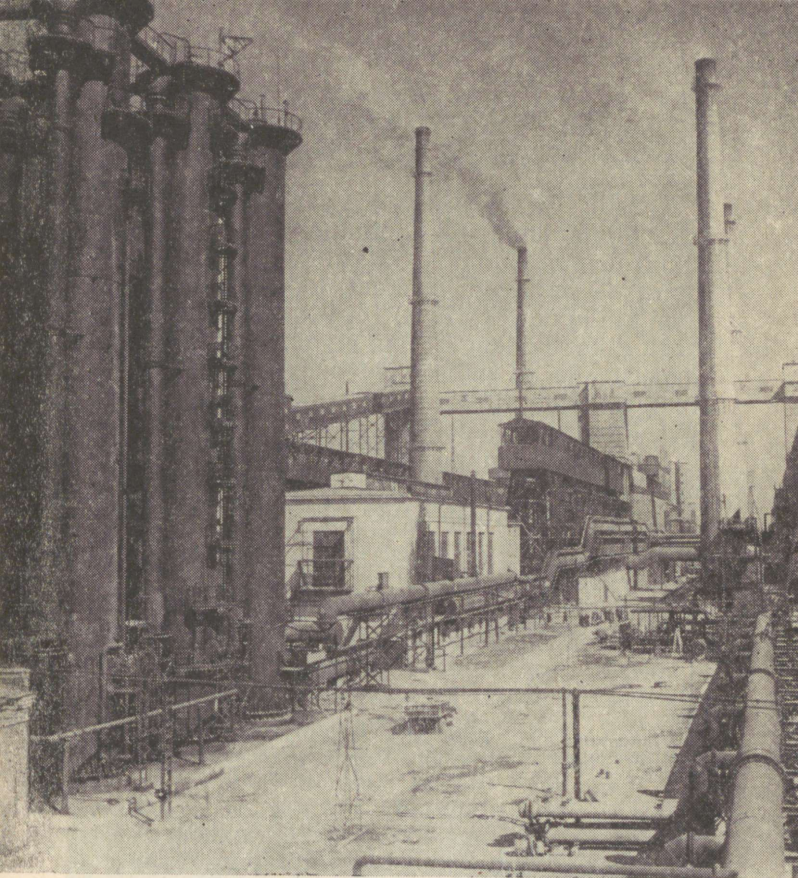
Teistest rahvustest elab meie vabariigis rohkesti venelasi, samuti paljude teiste NSV Liidu rahvaste esindajaid.

Üle poole elanikkonnast elab linnades ja linnatüüpi asulates. Eesti NSV-s on 33 linna ja 23 alevit. Suurimaks linnaks on pealinn Tallinn (282 000 el.). Teised suuremad ja tähtsamad linnad on Tartu, Pärnu, Kohtla-Järve, Narva, Sillamäe, Viljandi, Valga ja Rakvere.

Eesti on tööstusmaa, kus rahvamajanduse kogutoodangust langeb tööstuse arvele $\frac{4}{5}$. Sealjuures on tähtsamaks tööstusharuks rasketööstus — masinaehitus ja põlevkivitööstus, mis hõlmab poole kogu tööstustoodangust.

NSV Liidu ulatuses paistab Eesti silma eelkõige põlevkivi kaevandamise ja töötlemisega, samuti elektrienergia tootmisega, masinaehitus-, tekstiili-, paberi-, toiduainete ning ehitusmaterjalide tööstusega. Toodangu hulgalt ühe elaniku kohta on Eesti NSV teiste liiduvabariikide seas paljudel aladel esikohal. Nii kuulub talle esimene koht põlevkivi ja õlide, puuvillase ning linase riide, paberi, saematerjalide, turba ning tellise ja lubja tootmises. Ka või- ja kalatoodangult on ta esikohal. Nimetatud aladel oleme esireas ka toodangu absoluutselt mahult, langemata allapoole 6. kohta. Siinkohal aga tuleksime veel kord meelde, et pindalalt on Eesti 13-ndal ja elanike arvult 15-ndal kohal!

Eesti NSV põllumajandus on spetsialiseeru-



Kohtla-Järve Põlevkivitöötlemise Kombinaat.

nud esmajoones loomakasvatusele. Kasvatatakse peamiselt piimakarja ja peekonsigu.

Kuivõrd suurte sammudega on majandus edasi arenenud, sellest kõnelevad kõige selgemat keelt mõningad arvud. Kakskümmend aastat tagasi, s. o. 1940. a., valmistas Eesti tööstus üle 10 korra vähem toodangut kui praegu; elektrienergiat toodeti vähem 11 korda, põlevkivi 5 korda, telliseid üle 5 korra, paberit 4

korda, puuvillast riidet 5 korda, villast riidet 3 korda, nahkjalatseid 5,5 ja kondiitritooteid ligi 5 korda.

Tööstuse arengule on edukalt sekundeerinud ka põllumajanduslik tootmine. Meie sotsialistlikud ühismajandid — 729 kolhoosi ja 153 sovhoosi — annavad rohkem loomakasvatussaadusi kui kodanliku Eesti 140 000 üksikmajapidamist. Piimatoodangult ühe elaniku kohta jäävad meist maha ka sellised intensiivse loomakasvatuse suunaga riigid, nagu Ameerika Ühendriigid, Rootsi, Holland ja Soome.

Minevikus paiknes tööstus Eesti territooriumil ebaühtlaselt. Samal ajal kui Lääne-Eesti andis tööstuse kogutoodangust üksnes 2,5%, langes Tallinna arvele üle 50%. Sama võis öelda ka põllumajanduse arengutaseme kohta. Tänapäeval on selline ebaühtlus tootmise paiknemises ja üldse majanduslikus olukorras vabariigi eri

Karjakasvatus on Eesti NSV tähtsaimaks põllumajandusharuks. Pildil — elektrilüps Viiratsi sovhoosis.



osade vahel suurelt osalt likvideeritud. Meil pole enam säärast mahajäänud rajooni, kus poleks mõnda suuremat tööstusettevõtet, pole enam ühelt poolt kulaklike suurtaludega «jõukat» Kesk- ja Lõuna-Eestit ning teiselt poolt kodukohast väljarändavate, kas siis sulastena, «kraavihallidena» või majateenijatena mujalt tööd ja leiba otsivate talupoegadega «vaest» Lääne-Eestit ning saari. Mitmesuguseid tööstusettevõtteid, tehaseid ja vabrikuid leidub nüüd Eesti NSV kõigis osades. Nii on Kirde-Eestis kujunenud ulatuslik, Rakverest kuni Narvani ulatuv võimas tööstusrajoon — põlevkivibassein, kuhu on kerkinud tervenisti uued linnad ja töölisasulad, tundmatuseni on muutunud ja kasvanud Kohtla-Järve. Lääne-Eestist on saanud meie peamine kalatööstusrajoon (Pärnu, Haapsalu, Kingissepa ja Kõrgessaare kalatehas). Kombinaat «Järvakandi Tehased» valmistab peale klaasi veel mitmesuguseid puidust ehitusdetaille, standardmaju, mööblit jne. Mitu ja mitu korda on toodangut tõstnud peaaegu 100%-liselt mehhaniseeritud Tootsi turbabrikettehas. Uued tehased ja vabrikud kerkisid ja kerkivad üksteise järel samuti Kesk- ja Lõuna-Eestis. Üle kogu Nõukogude Liidu tuntakse taksomeetreid ja muid peenmehhaanikatooteid valmistavat Tartu Aparaaditehast. Paides töötab vabariigi ainuke teemasinate tehas, mis valmistab teehöövleid, lumesahku, gudroonimismasinaid jm. Tartu ja Viljandi ümbruse viljapuuaedade ja köögiviljapõldude saagi töötlevad maitstvaiks konservideks neis linnades asuvad konservitehased. Võrru, Abjasse, Kilingi-Nõmmele, Viljandisse, Põlvasse ja Antslasse on rajatud kohalikul toorainel töötavad, kaasaegse sisseseadega varustatud linahased.

Endiselt aga kuulub meie tööstuses juhtiv osa Tallinnale. Sõjajärgsel perioodil on Tallinna tööstuse arengutempo olnud erakordselt kiire. 1958. a. andsid linna ettevõtted juba üle 8 korra

rohkem toodangut kui 1940. a. Tallinna osatähtsus kogu Eesti NSV tööstuse kogutoodangus ulatub üle 40%. Siin asuvad vabariigi suuremad masinaehituse, ehitusmaterjalide, tselluloosi- ja paberi-, tekstiili- ja toiduainete tööstuse ettevõtted. Kogu Nõukogude Liidus ja paljudes rahvademokraatiamaades on tuntud elektrimootorite tehase «Volta» toodang. Üldise tunnustuse on võitnud samuti Tallinna Masinaehitustehase ja tehase «Ilmarine» tooted (energeetilised automaatseadmed, katla-agregaatide detailid jne.). Peale nimetatute on Tallinna tähtsamad tehased ekskavaatoritehas, raadiotehas «Punane Ret», kontrollmõõteriistade tehas, silikaattellisetehas, vineeri- ja mööblivabrik, tselluloosi- ja paberikombinaat, klaverivabrik, puuvillakombinaat «Balti Manufaktuur», elavhõbealaldajate tehas jmt. Rohkearvuliselt on Tallinnas mitmesuguseid toiduainete ja kergetööstuse ettevõtteid.

Elanikkonna materiaalse heaolu tõus on tinginud vormilt rahvusliku ning sisult sotsialistliku kultuuri õitsengu. Suuri edusamme oleme teinud hariduse alal, saavutusi on ka teaduse-rindel. Vabariigi üldhariduslikes koolides õpib praegu 60 000 õpilast rohkem kui kodanliku võimu viimasel aastal. Üliõpilaste arv kõrgemates õppeasutustes on tõusnud rohkem kui 3-kordseks. 1959. a. lasksid meie kõrgemad õppeasutused välja 5,7 korda rohkem spetsialiste kui 1940. aastal. Kui 1940. a. oli meie vabariigis 544 teaduslikku töötajat, siis 1959. a. oli neid juba 2099; arste on rohkem kaks ja pool korda, see tähendab, et meil on arste niisama palju kui 4-miljonilise elanikkonnaga Soomes. Raamatuid trükitakse ligi 4 korda rohkem kui enne sõda.

Nõukogude võimu kehtestamine tähistas uue etapi algust eesti kirjanduses ja kunstis. Kirjanikud ja kunstnikud kajastavad oma teostes rahva huve ja püüdlusi. «Kunst kuulub rahvale»

ehib loosungina meie sadade maakultuuri-
majade, suurte riiklike teatrite ja kontserdisaa-
lide seinu. Meie kirjanikud, heliloojad ja
kunstnikud on leidnud oma töodes tunnustust
kogu NSV Liidus ja ka väljaspool selle piire.
Eesti kirjanduse varasalves on L. Koidula,
J. Liivi, A. Kitzbergi, E. Vilde, O. Lutsu,
A. Tammsaare jt. kõrval vääriiline koht August
Jakobsoni näidenditel, Aadu Hindi, Rudolf
Sirge ja Erni Krusteni romaanidel, Juhan
Smuuli, Debora Vaarandi jt. luuletustel ning
jutustustel. Riikliku Akadeemilise Ooperi- ja
Balletiteatri «Estonia» kullafondi moodustavad
Eugen Kapi ooper «Tasuleegid» ja ballett
«Kalevipoeg» ning «Mu isamaa on minu arm»,
«Kuidas kalamehed elavad» ja «Näärisoku»
autori, meie kuulsa Riikliku Akadeemilise
Meeskooori peadirigendi Gustav Ernesaksa oope-
rid «Tormide rand», «Käsikäes» jt. Teatrilaval
ja kontserdisaalis vaimustavad publikut Tiit
Kuusik, Georg Ots, Elsa Maasik, Tiiu Randviir,
Aino Talvi, Kaarel Karm, Hugo Laur, Ants
Eskola ja paljud teised. Näitusesaalides on võit-
nud rahva poolehoidu Günther Reindorffi ja
Eduard Einmanni joonistused, Evald Okka,
Richard Sagritsa, Elmar Kitse, Ants Viidalepa
jt. maalid ning vanameister Anton Starkopfi,
Enn Roosi, Olav Männi skulptuurid.

Väga populaarne on eesti töötajate hulgas
kehakultuur ja sport. Iga kümnes elanik on
kehakultuurlane. Eesti sportlased on tulnud kor-
duvalt üleliidulisteks tšempionideks ja esine-
nud edukalt suurtel rahvusvahelistel võistlus-
tel. Paul Keres, Johannes Kotkas, August Eng-
las, Bruno Junk, Uno Palu, Ulvi Voog, Hubert
Pärnakivi jt. on teinud Eesti NSV nime kuul-
saks kogu maailma spordiareenil.

*

Tänapäeva Eestis tuikab täisvereline, töö- ja rõõmurohke elu. Rahva elatustase tõuseb pidevalt. Rahvamajandus ei tunne mõõna- ega seisakuperioode, vaid areneb pidevas tõusujoones, ühtse riikliku plaani järgi. Oleme edukalt, ennetähtaegselt täitnud ja ületanud senised viie aasta plaanid. Ja pole kahtlust, et täidame ka partei ja valitsuse poolt kavandatud seitsme aasta plaani (1959—1965). 1965. aastal on Eesti majandus kaks korda võimsam kui praegu. Võrreldes 1940. aastaga kasvab tööstustoodang 17-kordseks. 1965. aastal toodame elektrienergiat 5,7 korda rohkem kui 1958. a. ehk 34 korda rohkem kui 1940. a. Põlevkivi kaevandatakse siis ühe elaniku kohta rohkem kui praegu Ameerika Ühendriikides sütt. Pärast «Punase Kunda» rekonstrueerimist tõuseb tsemenditoodang Eesti NSV-s 6-kordseks. Üle kahe korra kasvab masinaehituse toodang, aparaatide ja automatiseerimisvahendite osas aga veelgi rohkem. Suhteliselt väiksem on kergetööstuse areng, mille toodang kasvab 65%.

Tööstuse kasvutempot ei jää sammugi maha põllumajanduse areng. Seitseaastaku lõpus annab meie loomakasvatus liha, piima ja mune 1,5—2 korda rohkem kui 1958. a. Samavõrra kasvab teravilja-, kartuli- ja köögiviljatoodang. Rändpüügi arvel tõuseb vabariigi kalasaak 1,3 miljoni tsentnerini, s. o. 2,3-kordseks, võrreldes 1958. aastaga. See tähendab, et 1965. a. püütakse meil niisama palju kala kui kodanlikus Eestis 7 aastaga (1933—1939). Need arvud räägivad seda, et Eesti NSV-d ootab tänasest veelgi jõukam ja rikkam homme.

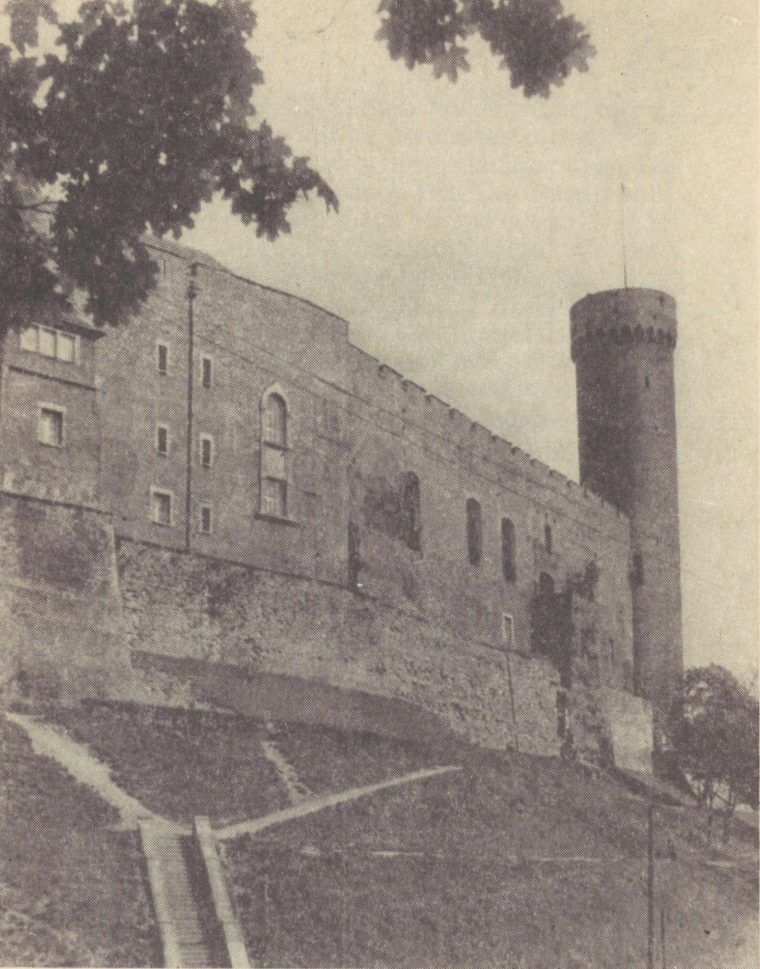
MÕÖDA EESTIT

Tallinn — Nõukogude Eesti pealinn

Tallinn on Nõukogude Eesti poliitiline, majanduslik ja kultuuriline tsentrum. Tallinn on suur linn — neli korda suurem kui tema lähim võistleja Tartu —, ta on vana linn, huvitav, kaunis ja täis vaatamisväärsusi.

Tallinnast on kirjutatud (ja kirjutatakse ka edaspidi) väga palju ja põhjalikult. Kõik üksnes kiidavad linna, on sellest vaimustatud. Öeldakse, et Tallinn kütkestab esimesest pilgust, juba eemalt, kui silmapiirile kerkib linna panooram — see nii omapärane, oma ainulaadsuses kordumatu torniderikas siluett. Ajalooliste ja arhitektuuriliste mälestusmärkide rohkuse ja hea säilimise tõttu nimetatakse linna täie õigusega linn-muuseumiks. Ja tõepoolest, tarvitseb vaid meenutada üleliidulise muinsuskaitse alla võetud kindlustusvööd, Oleviste ja Niguliste kirikut, raekoda, Kadrioru lossi ja teisi arhitektuurimälestisi, et teha temast üks huvitavamaid ja omapärasemaid linnu mitte ainult Nõukogude Liidus, vaid ka väljaspool selle piire.

Et see kõik õigus on, selles veendume, kui tõuseme Toompeale — keset linna kerkivale 48 m kõrgusele ja 7,3 ha suurusele järsunõlvalisele paesaarele, eestlaste muinaskuninga Kalevi hauakünkale, kuhu eesti hõimud rajasid kauges minevikus tugeva linnuse —, ja vaatame siin oma silmaga XIII—XIV sajandist pärinevat Toompea lossi, sihvakat Pika Hermannini torni,



Vaade Tallinna Toompeale.

keskajal ehitatud, 500—600 aasta vanuseid hooned, monumentaalset Toomkirikut (XIII—XV saj.), linna kindlustusvöö suurimat suurtükitorni Kiek in de kök (XV saj.) jpm. Edasi laskume kas mööda Pikka või Lühikest jalga (või ka mööda Patkuli treppi) all-linna, kus taolisi

arhitektuurimälestisi pole sugugi vähem (raekoda, raeapteek, Pühavaimu kirik, Suurgildi hoone, Mustpeade vennaskonna hoone, kõrgete kaitsetornidega linnamüür, Oleviste kirik, Paks Margareeta jt.), ning teeme seejärel ringkäigu vanalinna ümbritsevas uues, hoopis

Vaade Harjumäelt.



õhu- ja valguserikkamas, puisteede-, parkide- ning väljakuterohkes tänapäevases Tallinnas. Tingimata külastame ka neid paiku linna ääres osades, kus tallinlane veedab oma puhkepäeva, suvitab ja puhkab. Jalutame varjurikkas Kadrioru pargis, imetleme Peeter I poolt oma abikaasale rajatud kaunist lossi, külastame Peeter I maja-muuseumi, oleme vaimustatud «Rus-salkast», tõuseme kõrgele paekaldaastangule Lauluväljaku kohal ja siirdume otse mereni ulatuva Maarjamäe kaudu Piritale — tallinlaste kõige armastatummasse suvitus- ja veespordikohta ning üleliiduliselt tunnustatud mootorisportikeskusse. Vaatleme siin Birgitta kloostri varemeid ja viibime meie riigimeeste, kirjanike, kunstnike ja kultuurimeestrite viimases puhkepaigas Metsakalmistul Kloostrimetsas. Elektrirongis sõidame veel linna teises servas asuvasse männimetsasesse Nõmme aedlinna, kus Mustamäe järsud veerud ja ümberkaudsed liivakünkad meelitavad talviti ligi tuhandeid suusa-spordiharrastajaid.

Kes aga soovib Tallinnaga põhjalikumalt tutvuda, see võtku osa ÜAÜKN Eesti Turismi-Ekskursiooni Valitsuse (Vana-Posti t. 4, tel. 424-11) poolt korraldatavatest mitmesugustest temaatilistest ekskursioonidest. Nende kaudu saate Tallinnast tervikliku pildi. Koos põhjaliku ülevaatega Tallinna ajaloo ja vaatamisväärsustest näete ja kuulete, et ta on tõesti Eesti NSV suurim tööstuslinn, poliitiline, teaduslik ja kultuuriline keskus, kus asuvad meie vabariigi partei- ja valitsusasutused, Eesti NSV Teaduste Akadeemia, Marksismi-Leninismi Instituudi filiaal, Polütehniline Instituut, Pedagoogiline Instituut, Kunstiinstituut, Konservatoorium, mitmed tehnikumid ja erioppeasutused, paljud teatrid, muuseumid, raamatukogud ja muud kultuuri-asutused, nagu Eesti NSV Riiklik Akadeemiline Ooperi- ja Balletiteater «Estonia», V. Kingisepa nim. Tallinna Riiklik Akadeemiline Draa-



Uusehitusi Tallinnas.

mateater, Riiklik Filharmoonia, Raadio- ja Televisioonikomitee, Kinostuudio jne.

Tallinn on tulevikulinn. Ta kasvab ja muutub pidevalt. Ehitustööd ei lõpe siin kunagi. Mustamäe nõlva alla kerkib varsti uhiuus 65-tuhandelise elanikkonnaga elamurajoon, Sauest on saanud Tallinna satelliitlinn ja ega Keilagi enam linna piiridest kaugemale jää. Tallinn ei saa kunagi valmis...

*

Tutvunud Tallinnaga, kerkib küsimus, kuhu sõita ja matkata nüüd, millega tutvuda järgnevalt. Missugused kohad on Eestis kõige huvitavamad, kaunimad, Eestile kõige iseloomulikumad?

Sellele vastata ei ole sugugi kerge. Ehkki Eesti NSV on pindalalt üsna väike ja siin ei ole ei kõrgeid lumiseid mäeahelikke ega nende vahelisi sügavaid jõeorge, on loodus siiski mitmekesine. Meil on palju looduskauneid

maakohti ning maastikke. Huvipakkuvad ja omapäraselt ilusad on ürgne, läbipääsmatute metsade ja rabade maa Alutaguse, madalate luhtade ning kevadõitest kirendavate puisniitudega Lääne-Eesti, laudtasaste loopealsete ja vormirikaste karstinähtustega Harjumaa, teravaharjaliste vallseljakute ja järvedega üleni metsane Aegviidu-Nelijärve maa, samuti Neeruti mäed (Kalevipoja künnivaod), Vooremaa viirgmaastik, Peipsi rannik, Häädemeeste luited jt. Kuid kõigepealt tuleks minna ikkagi Põhja-Eesti ehk Viru pankrannikule, Lõuna-Eesti mägedesse ja ürgorgudesse ning Saaremaa kadakate ja kiviaedade vahele. Need on väikese Eesti kolm maastiku ilu pooldest omavahel võistlevat paika, mis määravad ühtlasi meie sünnimaa looduse omapära ja ainulaadsuse.

Viru rannikul

Sõidame Kohtla-Järvelt Ontikale. Tee viib otse põhja. Seljataha jääb kõrgete tuhamägede ja suitsevate vabrikukorstnatega põlevkivilinna panoraam. Ees kummub üksnes sinine taevas.

Korraga lõpeb maa ja kaob sügavikku. All laiub kuni silmapiirini avar veeväli. Oleme jõudnud Soome lahe rannale, Põhja-Eesti paikaldale. Tore, ülev ja võimas on siit 56 m kõrguselt paepangalt avanev vaade. Eelkõige paalub meid just vaatevälja avarus... Kaugel taevarannal sinavad Tütarsaarte ja Suursaare siluetid. Eriti ilus on seista siin «kuristikku» serval õhtul, kui meri sätendab lojuva päikese kiirtekullas ning paepangad ja kogu kaldajärsak heidab tumedaid varje.

Paiguti on paekallas murenemise tõttu oma järskuse kaotanud ja sealt laskuvad alla mere äärde paepankade vahel looklevad trepp-jalg-rajad. Ülevalt ei ole neid peaaegu nähagi — kord peituvad nad panga ebatasasuste, kord paekuh-



Paekallas Ontikal.

jatiste vahele, kuni kaovad panga all kasvava metsa roheline. Allaminek mööda sellist jalgrada pole sugugi kerge: iga hetk võib komistada ja kukkuda.

Suurepärase on vaade alt veepiirilt üles kõrgele kaldale. Ürgselt ilus on see kaljuse räästalusena puulatvade kohal rippuv pangajärsak. Meid köidab panga jalamil kasvava taimkatte lopsakus ja liigirikkus. Sanglepad, pärnad, jalakad, saared, toomingad, vahtrad ja kased moodustavad siin tiheda metsa- ja võsastikuvöötme, mis alt vaadatuna varjab meie eest rusukalde,

kõrgelt kaldalt lahtimurdunud ja allakukkunud paelahmakatest ja liivakivipankadest kivimere.

Viru ranniku all mõeldaksegi tavaliselt seda järsku Põhja-Eesti paekallast, nn. pankka ehk klinti, mis ulatub Kalvi ja Mereküla vahemikus otse mereni ja saavutab oma suurima kõrguse Ontika kohal.

Nimetatud klint on ainulaadsemaid pinnavorme ja maastikulisi üksusi kogu maailmas. See ulatub Pakri neemelt läänes (õieti veelgi kaugemalt — Osmussaarelt) kuni Laadoga lõunarannikuni idas ning hõlmab seega kogu Põhja-Eesti ranniku. Lääneosas ei ole klindi kulg pidev. Sealsete poolsaarte tipus, kus lained ulatuvad uhtuma ja murrutama panga jalamit, kõrgub pank järsu müürina, kuid poolsaarte-vahelistes lahtedes pole ta üldse jälgitav. Põhjaranniku keskosas, Tsitrest kuni Kalvini, taandub klint üsna kaugele sisemaale, jättes veepiiri ja pangaastangu vahele 10—25 km laiuse rannikuriba. See on maaliliste lahtede, poolsaarte ja neemedega, metsade, valge liivaraanna ning suurte rändkividega nn. Lahemaa.

Ja õieti algabki Viru ranniku omapära juba siit, Lahemaalt. Seepärast on soovitav alustada tutvumist Viru rannikuga (kui lähtepunktiks on Tallinn) juba Hara lahe ääres asuvast Loksa alevist. Edasist marsruuti tähistavad sel juhul järgmised asulad — peamiselt suvituskohad ja kalurikülad: Pärисpea, Käsmu, Võsu, Vergi, Mustoja, Vainupea, Eisma, Rutja, Karepa, Toolse, Kunda, Letipea ja Kalvi.

Sellel matkalõigul tutvume Loksa kui Põhja-Eesti ühe suurema sadamaga, tema laeva-remonditehase ja tellisetehasega. Edasi viib tee piki Pärисpea poolsaare idarannikut Eesti mandri põhjapoolseimasse tippu, Purekkari neemele.

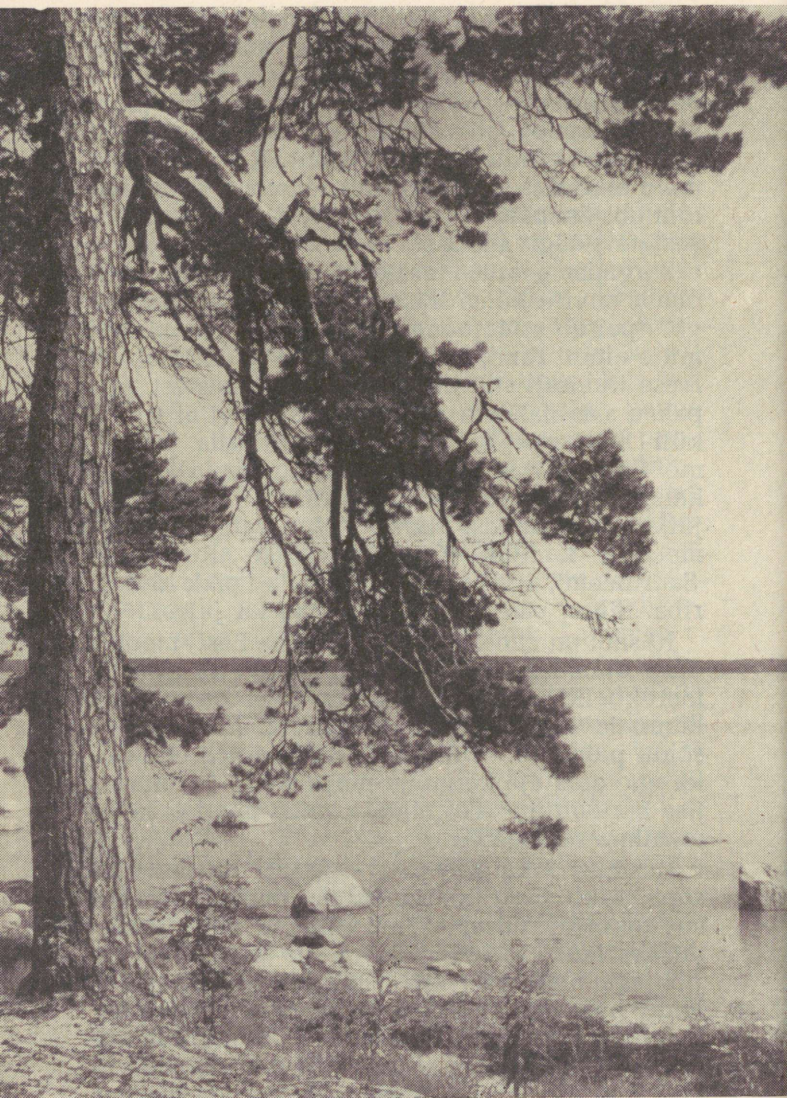
Järgnevalt läbime suure Viinistu kaluriküla, mis aastat 25—30 tagasi oli tuntud piiritusevedamise külana. Tolleaegset olustikku ja mõneti romantilisuse oreooliga ümbritsetud «pii-

ritusevedamise ajastut» kirjeldab suure tõepärasusega Evald Tammlaan oma draamas «Valge lagendik». Kui vanasti võisid Viinistul oma jõukusega hoobelda ainult üksikud «piiritusekuningad», siis nüüd võib seda teha siinse kolhoosi «Võidu Tee» iga kalur. Kalurite keskmine elatustase on võrratult tõusnud. Kalapüük toimub tänapäeval traallaevade ja kõige moodsamate püügivahendite abil.

Järgmise peatuse teeme Põhja-Eesti ühes kaunimas suvituskülas Käsms. Käsmsu omapära ja võlu peitub esmajoones tema kivises rannas. Ja mitte ainult rand, vaid terve küla ja metsaalune lausa kubiseb siin kividest, küll väikestest, mis paksu samblakorra alt esialgu silmagi ei torka, küll hiiglaslikest rändrahnudest, mille ümbermõõt ulatub kümnetesse meetritesse ja kõrgus kahekorruselise maja katuseni. Käsmsu neeme jätkuks on rannast umbes $\frac{3}{4}$ km kaugusel asuv metsaga kaetud Kuradisaar (ka Roosisaar, Saartneem), mida rannaga ühendab pikk kivide-riba. Sinna pääseb otse läbi vee ka jalgsi.

Käsmsu on endale nime teinud ka Eesti merenduse ajaloos. Siia rajati üks Eesti esimestest merekoolidest. Väike Käsmsu küla on andnud kümneid kapteneid ja tüürimehi, Eesti mere sõidu pioneere. Muide, Käsmsu mehed ehtasid ka ühe oma aja kaunima purjelaeva — 4-mastilise barkantiini «Tormilind», mida imetleti kogu maailma sadamates.

Käsmsust 7 km kaugusel, sügaval Käsmsu lahe sopis asub Eesti tuntumaid ja populaarsemaid suvituskohti Võsu. Võsul võluvad meid suplemiseks lausa ideaalne, kõva ja puhta liivase põhjaga merevesi, kus vastandina Käsmsule ei leidu peaaegu ühtegi kivi, liivane plaaž ning alevikku kolmest küljest ümbritsev jalgradadest risti ja põiki läbitud männimets. Männid kasvavad siin kõikjal, ka tänavate ääres ja aedades. Võsu mänd on omaette vaatamisväärne, millel tema muinasjutuliselt kõverdunud tüve ja võra



Käsmu rand.



Võsu rannakohvik asub varjuliste mändide vahel.

poolest leidub vaevalt võistlejat. Aleviku ilu aitab veelgi tõsta siit läbivoolav kõrgete kallastega Palmse ehk Võsu jõeke.

Kui teised Põhja-Eesti asulad on peaaegu eranditult tüüpilised kalurikülad, kus elanikkonna peamiseks tegevusalaks on kalapüük, siis Võsu on puhtakujuline suvituskoht. Praegu töötab siin 600 voodikohaga puhkekodu, kus hooaja kestel (maist oktoobrini) puhkab ligikaudu 6500 töötajat.

Taoline kauni loodusega, puhta liiva, männimetsa, värske õhu, sooja merevee ning palava päikesega mererand jätkub ka edasi ida pool (Pedassaare, Mustoja, Vainupea, Eisma, Rutja, Karepa).

Looduslikult ilusas kohas, Kunda jõe kõrgel metsasel kaldal asub Eesti NSV tsemendilinn Kunda. Kunda juurde on rajatud suur sinisavikarjäär, kust saab toorainet juba 1870. a. ehitatud tsemendivabrik, mis oli ühtlasi vanimaks selletaoliseks ettevõtteks Venemaal. Kui tehas kodanliku Eesti päevil turgude puudumise tõttu kiratses, siis seda võimsam on olnud tema areng nõukogude ajal. Seitseaastaku lõpuks, pärast põhjalikku rekonstrueerimist, tõuseb tehase toodang 8-kordseks, võrreldes tema toodanguga kodanlikus Eestis. 1961. a. annab oma esimese toodangu ka Kunda eterniiditehas.

Tsemenditehasest loodes, umbes 5 km kaugusel, asub väike Toolse küla. Siia, Kunda lahe läänepoolse neeme tippu, otse mere äärde, ehitati XV saj. Rakvere ordulinnuse eelkindlusena Toolse linnus, mille kohta rahva seas liigub palju legendaarseid lugusid. Linnus hävis Vene-Liivi sõja ajal, varemed aga püsivad tänapäevani. Kunda-Lammasmäelt on leitud keskmise kiviaja inimasustuse jälgi, mis on vanimaid taolisi leide Kirde-Euroopas. Üldse on Toolse, Kunda ning Purtse ümbrus oma paljude vanade kalmete ja muinasmälestistega Eesti huvitavamaks minevikumaaks.

Kalvi juures ulatub klindiastang taas otse mere äärde, paljandudes siin 30-meetrise järsakuna. Endises Kalvi mõisa härrastemajas töötab 115 kohaga puhkekodu, kus aasta kestel puhkab ligikaudu 3000 töötajat.

Kalvist idas paekallas mõnevõrra küll madaldub, jätkudes Rannu kohal kaheastmelisena, kuid saavutab seejärel kohe Saka, Ontika, Valaste, Toila ja Voka rannas oma haripunkti. Võimsa ja monumentaalse panga sirgjoonelisse kulgu toovad vaheldust paepinda uuristunud jõgede orud. Sügavas ja kääruulises sängis voolab siin Soome lahte Pühajõgi. Oru veerud matuvad lehtpuude rohelusse, mille all looklevad varjulised teerajad. Pühajõe suudmeala kuulub vaieldamatult Eesti kaunimate maastike hulka. Juba nimi näitab, et ka meie esivanemad on austanud selle paiga looduse ilu ning pühalikkust. Seda oskas hinnata ka Peterburi miljonär Jelissejev, kes ehitas käesoleva sajandi alguses kõrgele kaldapealsele toreda suvilossi koos selle juurde kuuluvate ilusate terrasside, platode, talveaedade, lehtlate, kasvuhoonete ja pargiga, kus olid esindatud peaaegu kõik Eestis kasvavad puuliigid. Loss, mis kodanliku Eesti päevil oli presidendi suveresidentsiks, hävitati saksa fašistide poolt Suures Isamaasõjas.

Paljud peavad aga Viru pankranniku meeliköitvamaks ja vaheldusrikkamaks osaks idapoolset lõiku — Päite, Sillamäe, Kannuka ja Perjatsi rannikuriba, kus meri on taandunud pangajärsakust kaugemale ja kus mets katab kohati ka paekallast ennast.

Sillamäe, kunagine väike ja vaikne suvitusküla, on nüüd vabariikliku alluvusega linn.

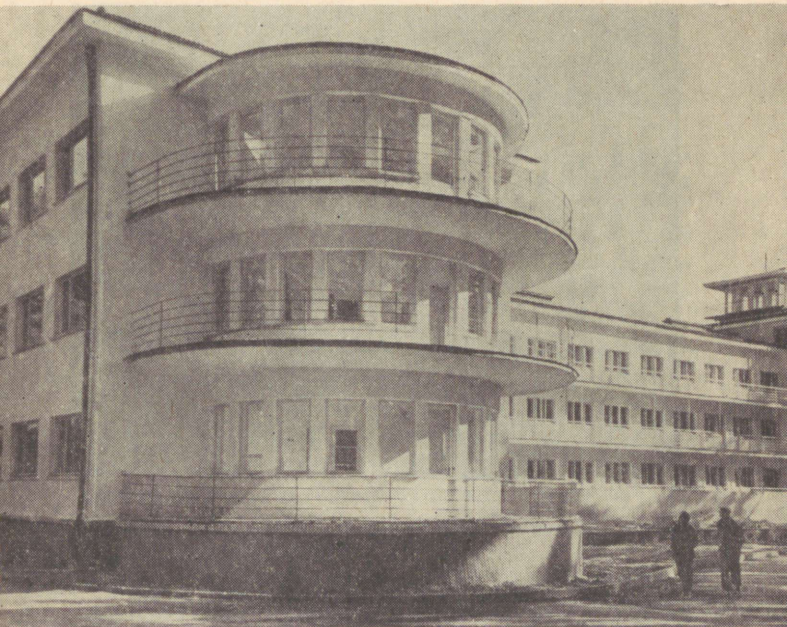
Merekülast alates taandub klint sisemaale. Mereküla ja Narva-Jõesuu vaheline ala kujutab endast 8 km pikkust tāsast ja madalat liivaranda, mida maa poolt palistab kogu ulatuses

tihe männimets. Narva-Jõesuu juures paisub see puhas liivariba 100 m laiuseks. Narva-Jõesuud kaunistavad veel rohked pargid ja puies- teed ning kilomeetritepikkused idüllilised met- sateed. Alates möödunud sajandi viimasest vee- randist, mil siia ehitati esimesed suvilad (esi- mene kuurordihoone püstitati 1882. a.), on Narva-Jõesuu olnud Eesti üheks kuulsamaks ja hinnatavamaks suvituspaigaks. Enne Esimest maailmasõda ulatus suvitajate arv siin üle 10 000 (peamiselt vene kõrgem seltskonnakiht), kuid kahanes kodanliku Eesti aastail 4000— 5000-ni. Viimase sõja ajal sai Jõesuu kuurort- asula rängalt kannatada. Vaatamata pärast sõja- aastate ulatuslikule taastamis- ja ülesehitustööle pole Narva-Jõesuu kuurordimajandus saavuta- nud veel oma täit võimsust. Kuid juba on kerki- nud uus suurepärane ajakohaste arhitektuuri- vormidega puhkekodukorpus, mis avab oma ukSED 1961. a. hooajal. Võib loota, et Narva- Jõesuu saavutab õige pea endise teenitud kuul- suse ning tast saab Pärnu kõrval meie teine suu- rem puhke- ja ravikuurort.

Administratiivselt allub Narva-Jõesuu alev Narva linnale, mis jääb siit 13 km kaugusele.

Narva, Eesti vana ja kuulus tööstuslinn, asub Eesti NSV idapiiril Narva jõe vasakul kaldal Tallinn—Leningradi raudtee ääres.

Tallinna kõrval on Narva kindlasti kõige pikema, huvitavama ja sündmusterohkema aja- looga linn Eesti NSV-s. Ja ta on meil ainuke linn, mis oma tähtsuselt ja suuruselt on suut- nud kunagi konkureerida Tallinnaga. Esmakord- selt märgitakse Narvat kirjalikes allikais 1172. a. Järgmise sajandi keskpaiku rajasid siia oma kindluse taani vallutajad. Tänu soodsale asendile, mis tegi Narvast Lääne-Euroopa ja Venemaa vahelise kaubanduse transiitsadama, kujunes tast õige pea tähtis kaubalinn ja XVI— XVII saj. juba tugev võistleja Tallinnale. Eriti hoogustus Narva majanduslik tõus pärast Eesti



Narva-Jõesuus asuv puhkekodu kolhoosnikutele.

ala ühendamist Venemaaga. XIX saj. esimesel poolel oli Narva üheks Venemaa suuremaks villa- ja linatööstuse keskuseks. Sajandi keskel, 1857. a., ehitati Narva Kreenholmi Manufaktuur — oma aja suurim puuvillavabrik kogu Euroopas. Narva oli siis Eesti kõige suurem tööstuslinn. Linna tööstuslikule arengule mõjus soodustavalt Peterburi ja mere lähedus ning jao kui energiaallika olemasolu. Kodanliku Eesti päevil Narva tööstus soikus, kusjuures tööliste arv vähenes 5—6-kordselt.

Rängalt sai Narva kannatada Teises maailmasõjas. Pärast saksa okupantidest vabastamist 1944. a. suvel seisis linn varemeis. Elamufondist



Lenini puiestee Narvas.

oli hävinud 98%, maatasa oli tehtud Narva vana-linn, see barokkstiilis ehitismälestistest koosnev ainulaadne «vabaõhumuuseum».

Tänapäeva Narva on suurelt osalt juba üles ehitatud. Linn kerkib uuenä ja kaunina. Täie võimsusega töötab Kreenholmi Manufaktuur — Narva uhkus ja kuulsus, mida 1957. a. tema 100-aastase juubeli puhul autasustati Lenini ordeniga. 1957. a. lasti käiku Narva joa energial töötav suur hüdroelektrijaam. Narva juga, kunagine Narva peamine vaatamisväärsus, on kuivaks jäänud, enam ei kohise, mässu ega vahuta 7 m kõrguselt paeastangult allalangev vesi. Taltunult ootab ta nüüd tammi taga suures veehoidlas, nn. Narva meres, et voolata siis 2,5 km pikkust kanalit mööda elektrijaama turbiinidesse.

Käesoleval seitseaastakul valmib Narva lähedal 1 625 000 kW-se võimsusega põlevkivil töö-

tav Balti soojuselektri jaam. Samuti rajatakse siia veel suur ehitusmaterjalide kombinat, elektriaparaatide ja metallkonstruktsioonide tehas, mööblivabrik ja mitmed teised ettevõtted.

Sõjatules hävinud Narva ajaloolistest vaatamisväärsustest ja arhitektuurimälestistest on asunud restaureerima Hermanni kindlust, XIV sajandil taanlaste poolt Narva jõe vasakule kaldale rajatud suurejoonelist linnust, millele vastukaaluks Ivan III ehitas otse üle jõe teise kindluse — nn. Jaanlinna (Ivangorod). Plaanis on ka Peeter I maja ja vana raekojahoone (ehit. XVII saj. keskel) ülesehitamine.

Tänapäeva Narva aina ehitab ja ehitab. Mõõdub veel paar aastakümnet ja raske on 100 000 elanikuga linnas ära tunda praegust, veel ehitustellinguis Narvat. Keegi ei suuda siis uskuda, et 1944. a. 26. juulil, linna vabastamispäeval, oli siin vaid 2 elanikku.

Tagasiteel Narvast märkame õige pea silmapiiril kõrgeid suitsevaid korstnaid ja koonusekujulisi mägesid. See kõik annab tunnistust sellest, et oleme jõudnud Eesti «Donbassi» — Nõukogude Liidu suurimasse põlevkivibasseini, Eesti NSV tähtsaimasse tööstusrajooni.

Põlevkivibassein tervikuna hõlmab üsna suure ala. Tema ulatus idast läände (Rakverest Narvani) on ligikaudu 100 km ja põhjast lõunasse 20 km. Kogu seda ala läbib tuiksoonena Tallinn—Narva raudtee. Basseini südamiku, kuhu on koondunud enamik kaevandusi ja tehaseid, moodustab Kiviõli ja Kohtla-Järve vaheline maa-ala.

Põlevkivi, seda Eesti «pruuni kulda», hakati siin kaevandama käesoleva sajandi alguses. Esiimesed teated kivist, mis põleb, ulatuvad aga hoopis kaugemasse minevikku — aastat paarsada tagasi.

Võimsaks tööstusrajooniks, mida ta endast praegu kujutab, on põlevkivibassein kujunenud



Läheneme Kohtla-Järvele.

just nõukogude korra ajal, pärast Suurt Isa-
maasõda. Kõige paremini illustreerib seda tor-
milist arengut Kohtla-Järve kui põlevkivibas-
seini tsentrumi, meie põlevkivitööstuse hälli
kasv.

Kohtla-Järve võlgneb oma tekkimise ja
arengu eest tänu üksnes põlevkivile. Esimese
maailmasõja ajal rajati siia esimene põlevkivi-
kaevandus Eestis. Linna õigused anti Kohtla-
Järvele 1946. a., 1948. aastast alates on ta aga
juba vabariikliku alluvusega linn. Linna uhku-
seks, tema tuiksooneks on V. I. Lenini nimeline
Kohtla-Järve Põlevkivitöötlemise Kombinaat,
mis ühendab õlitehased maailma esimese põlev-
kivil töötava gaasitehase ja selle arvukate tseh-
hidega. Kohtla-Järve annab gaasi Leningradile,
Tallinnale, Sillamäele ja Narvale.

Kaasaegne Kohtla-Järve on vabariigi suure-

maid linnu, jäädes elanike arvult (ligikaudu 54 000 el.) maha ainult Tallinnast ja Tartust. Tema tööstus annab $\frac{1}{10}$ kogu vabariigi tööstustoodangust. Linn üha kasvab ja laieneb. 1959. a. liideti temaga lähedal asuvad Kohtla ja Kukruse töölisalavid, millest said Kohtla-Järve uued linnaosad. 1960. a. ühendati Kohtla-Järve linnaga veel Jõhvi ja Ahtme linn ning Sompaa töölisalev.

Kohtla-Järvega ühendatud endised linnad ja alavid pole veel liitunud ühtseks linnamassiiviks, vaid kujutavad endast üksteisest paarikolme ja enamagi kilomeetri kaugusel asuvaid omaette linnaosi. Mis aga linnale ühtse ilme annab, vaatamata tema territooriumi hajutatusele, on põlevkivitööstus oma kaevanduste kõrgete aherainekoonuste, põlevkiviutmistehaste ja elektrijaamade tuhamägedega ning nendega kõrguse poolest võistlevate arvukate suitsevate tehasekorstnatega.

Kohtla-Järvest on kujunenud ka vabariigi tähtis elektrienergia tootmise keskus. Ahtme linnaosas, mille territooriumil tosin aastaid tagasi polnud õieti ühtegi hoonet, asub praegu suuruselt teine Eesti soojuselektrijaam. Uued elektrijaamad on ehitatud ka Kohtla-Järve vanalinna ja Kiviõlisse. Üle kogu põlevkivibasseini ulatub tihe kõrgepingeliinide võrk. Siinset elektrijaamad annavad üle poole vabariigis toodetavast elektrienergiast.

Sõjajärgsel perioodil rajati põlevkivibasseini (Kohtla-Järve uutesse linnaosadesse — Sompasse, Ahtmesse, Jõhvi lähedale ja mujale) mitmed uued kaevandused ja karjäärid. Endised kaevandused rekonstrueeriti ja nende toodang on tõusnud mitmekordseks, võrreldes kodanliku Eesti aegse toodanguga.

Töö tänapäeva kaevandustes on suurelt osalt mehhaniseeritud. Veostrekkides mürisevad elektriveduritega rongid, säravad päevavalguslambid. Kirkat, kangi ja labidat asendavad



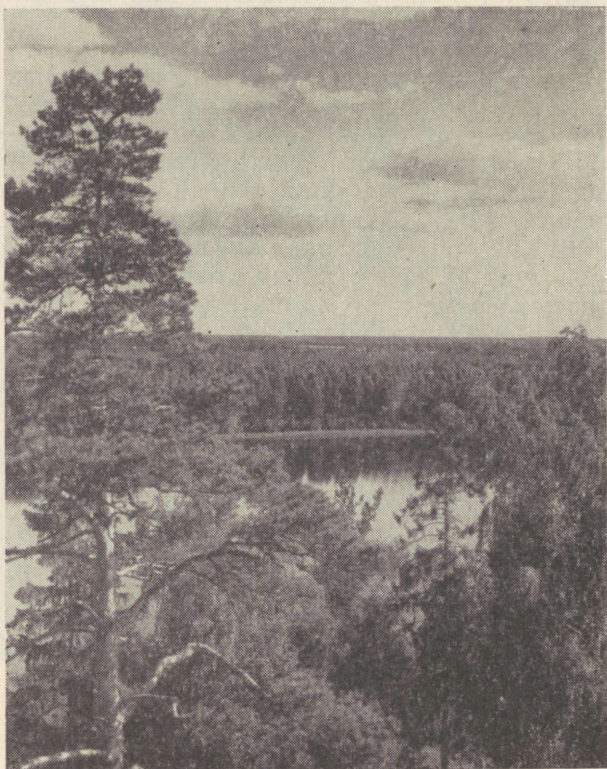
Lahtine põlevkivikarjäär Kohtla-Järvel.

elektripuurid, soonimismasinad, linttransportöörid jm.

Palju, väga palju on siin muutunud sõja järgse 15 aasta jooksul. Ja kui palju muutub veel järgneva 7 aastaga! 1965. aastaks tõuseb põlevkivitoodang 1,8-kordseks. Narva lähedale on kerkinud uus energiahiiglane — Balti soojus- elektriyaam (koguvõimsus 1 625 000 kW), mis hakkab võimsate ülekandeliinide kaudu ener-

giaga varustama kõiki Balti liiduvabariike ja Leningradi. Jõhvist ja Ahtmest on saanud Kohtla-Järve osad. Esimesse neist ehitatakse seitse-aastakul transformaatoritehas, teises aga kerkiavad kaks uut tehasekomplekti — seinaplokkide tehas ning monteeritavate raudbetoonist ehituskonstruktsioonide ja detailide tehas. Orul hakkab Tootsiga võistlema meie teine turbabriketi-tehas, jne. Nii kiiresti ei muutu ega arene ükski teine Eesti NSV rajoon.

Vaade Alutaguse metsamassiivile.



Põlevkivibasseinist lõuna pool algavad lõputud laaned, sood ja rabad — algab Alutaguse põlismets.

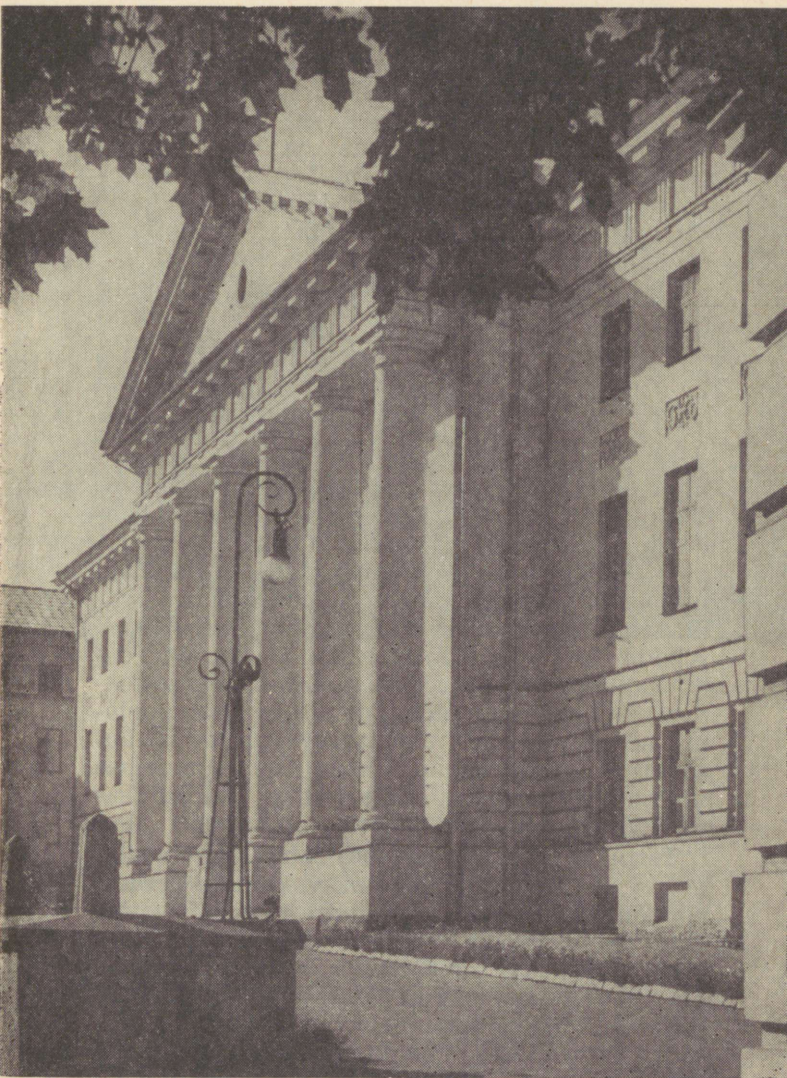
Keskel pulbitsev tööstuselu, kahel pool aga võimas ja ürgne loodus — see on Viru rannikuma.

Lõuna-Eesti järvede- ja mägismaal

Järgmist matka alustame Tartust, meie vanast ülikoolilinnast Emajõe kaldal, suuruselt Eesti teisest linnast (74 000 el.).

Tartu on Baltimaade vanemaid linnu. Tema asutamisaastaks loetakse 1030. a., mil Jaroslav Tark rajas siia Jurjevi-nimelise linnuse. Võitluses saksa feodaalide vastu XIII saj. etendas Tartu eestlaste tugeva linnusena tähtsat osa. Mõni sajand hiljem oli Tartust kujunenud juba tähtis kaubalinn (Hansa liidu liige). XVI ja XVII sajandi sõdades sai linn rängalt kannatada, samuti laostasid teda mitmed suured tulekahjud XVIII saj. lõpul. 1802. a. avati Tartus uuesti ülikool (asut. 1632. a.), millega pandi alus linna arenemisele tähtsaks kultuuritsentrumiks. Tartust sai eesti rahvusliku liikumise keskus. Majanduslikult hakkas Tartu kiiresti arenema pärast raudteeühenduse saamist Tallinna ja Riiaga (1876, 1889). Raskesti elas Tartu üle sõja-aastad 1941—1944, mil linnast hävis ligikaudu kaks kolmandikku.

Kiiresti parandas Tartu sõjahaavad. Tänapäeval on Tartu kuulus ülikoolilinn ja ka tööstuskeskus, mille osatähtsus Eesti NSV tööstustoodangus ulatub üle 6%. Kõige tuntumad on Tartu metallitööstuse ettevõtted. Nii tuntakse Tartu Aparaaditehase tooteid (taksomeetrid, külmutusaparaadid jm.) ka väljaspool Nõukogude Liidu piire. Kogu NSV Liidu ulatuses on üldise tunnustuse pälvinud tehases «Võit» val-



Tartu Riikliku Ülikooli peahoone.

mistatavad kartulivõtjad ja teised põllutöömasinad ning Tartu Alumiiniumivabriku mitmekesine toodang. Seitseaastakul rajatakse Tartu veel kaks uut aparaadiehituse ettevõtet — luminestantslampide tehas ja arstiriistade tehas. Kõige arvukamalt on Tartus aga toiduainete tööstuse ettevõtteid (õlletehas, piima-, liha- ning jahu- ja leivakombinaat, puu- ja köögiviljakonservitehas jt.). Tartus valmistatakse veel jalatseid, keemiatooteid (lakke, äädikat), ehitusdetalle jne. Arenenud on ka polügraafia-tööstus (H. Heidemanni nim. trükikoda). Tartul on suur tähtsus transpordisõlmena (raudteejaam, jõesadam).

Peamise kuulsuse on Tartu võitnud siiski teaduse- ja kultuurikeskusena. Pikk on kõrgemate koolide, teaduslike ja kultuuriasutuste loetelu: Tartu Riiklik Ülikool, Eesti Põllumajanduse Akadeemia, TA Zooloogia ja Botaanika Instituut ning Füüsika ja Astronoomia Instituut (tähetornis), Eesti Loomakasvatuse ja Veterinaaria Teadusliku Uurimise Instituut, Eesti NSV Riiklik Ajaloo Keskarhiiv, Tartu Riikliku Ülikooli Teaduslik Raamatukogu, botaanikaaed, muinasteaduste muuseum, geoloogiamuuseum, zooloogiamuuseum, etnograafiamuuseum, kirjandusmuuseum, kunstimuuseum, üleliidulise tunnustuse võitnud Tööpunalipu ordenit omav Riiklik Teater «Vanemuine» jmt.

Tartu on Eesti kaunimaid, rohelisemaid ning mälestusmärkide ja vaatamisväärsuste poolest rikkamaid linnu. Keset linna kõrgub Toomemägi — muistsete eestlaste linnuse asukoht, praegu tartlaste armastatuim puhkepark. Palju on siin elanud, õppinud ja töötanud teadlastele püstitatud mälestussambaid (K. E. Baer, J. K. S. Morgenstern, Fr. R. Faehlmann, N. N. Burdenko, E. Bergmann). Siin asuvad vana toomkiriku varemed, tähetorn, nn. Inglise ja Kuradisild. Toomemäelt avaneb suurepärase vaade all orus asuvale südalinnale, oru teisel veerul paistva-



Nõukogude väljak Tartus.

tele hoonetele, Emajõe, selle kaldaäärsele puiesteele, haljasaladele. Samas, otse Toomemäe külje all, kerkib kõrge torniga ajalooline raekojahoone (ehit. XVIII saj.). Tartu äärelinnaosad on enamasti aedlinna ilmega. Majad upuvad seal aedade rohelusse. Ühtemoodi kaunis on nii Tähtvere linnaosa samanimelise pargiga linna loodeserval kui ka Tamme linnaosa linna lõunaserval, kus asub ka VSÜ «Kalevi» staadion. Linn kasvab ja laieneb praegu igas suunas. Linnast väljuvate maanteede äärde on kujunenud individuaalelamuist terved uued kvartalid. Intensiivne ehitustegevus käib ka südalinnas.

nas, kuhu üksteise järel kerkivad mitmekorru-
seliste hoonete ansamblid.

Tutvunud linnulennuliselt Tartuga, võtame suuna lõunasse. Eesmärgiks on nüüd külastada Eesti lõunapoolset osa, paljukiidetud ning lauludes ülistatud kupleid, ürgorge, järvi ning metsatukki. Seekord viib tee läbi Taevaskoja ja Tilleoru Võrru ning sealt edasi Haanjasse ja Rõugesse, kust järgnevalt suundume üle Karula kuplistiku Otepää kõrgustikule ja Pühajärve kaldale.

Tartust väljume Tartu—Võru maanteed kaudu. Pärast umbes 30 km pikkust sõitu pöörde maanteelt vasakule, Kiidjärvele viivale tee. Õige pea jõuame sügava ja järsu oru kaldale, mille põhjas voolab kärestikuline Ahja jõgi, mis algab Kanepi lähedalt Erastvere järvest ja suubub Emajõkke. Kiidjärve ja Taevaskoja vahemikus on Ahja jõe org kõige sügavam (35—40 m), maalilisem ja ilusam. Jõgi on siin väga looklev. Iga pörkeveeru kohal on kujunenud kõrge püstloodis devoni liivakivi paljand. Neid kõrgeid liivakivijärsakuid, millesse jõgi on uuristanud üsnagi suuri koopaid ja õõnsusi, nimetab rahvas taevaskodadeks. Suurejoonelisemad ja tuntumad neist on nn. Väike- ja Suur-Taevaskoda.

Kiidjärvelt tulles jõuame esimesena Väike-Taevaskotta. Umbes 10 m kõrgune (kord veidi kõrgem, kord madalam), otse jõkke laskuv liivakivikallas kulgeb siin ligikaudu paarisaja meetri pikkuselt. Paljudes kohtades voolab paljandi alt välja külma ja selge veega allikaid, mis mõnikord on süvendanud kaldasse sügavaid koopaid (Seitsmeneitsi ehk Emalätte allikas jt.). Kõrgel kaldal kasvab tihe põlismets.

Väike-Taevaskojast mõnisada meetrit päri-
voolu kerkib teine ning nüüd juba hoopis kõr-
gem ja võimsam kaldajärsak — Suur-Taevas-
koda. Oru sügavus on siin üle 30 m. Ilus on
see liivakivist «taevaskoda», eriti kui vaadata



Väike-Taevaskoda.

teda madalalt vastaskaldalt. Ei ole mingit kahtlust, et see Ahja jõe ürgoru osa on Eesti kaunimaid loodusmaastikke. Mitte juhuslikult ei kuulutatud ta 1957. a. maastikuliseks keelualaks.

Maastikuliseks keelualaks on ka Ahja jõe ülemjooksul asuv Tilleorg, mille läbime edasisõidul Võrru. See kuni 30 m sügavune ürgorg

on eriti maaliline sügisel, mil tema veerused katvad lehtpuud (tammed, pärnad, haavad, vaht-
rad, toomingad, sarapuud jt.) on saavutanud
värvikirevuses häripunkti. Siin on mitmeid
rahvajuttude ja muistenditega seotud kohti,
nagu Matsivall, Kantsi- ja Roosimägi, nn. meri-
oonid — punase liivakivi paljandid, mille jala-
mile uuristunud koopast väljub veerikas all-
kas, jt.

Ületanud Võhandu jõe, jõuame Võrru, laia
orundi põhjas asuvasse samanimelise rajooni
keskusse.

Võru kuulub Eesti NSV kümne suurema linna
hulka. Linn asutati 1784. a. endise eramõisa
kohale Tamula järve põhjakaldale. Tema aren-
gule avaldas suurt mõju 1889. a. ehitatud
Valga—Pihkva raudtee, mille tulemusena kas-
vas tunduvalt Võru kaubanduslik ja tööstuslik
tähtsus. Tugevasti sai linn kannatada okupat-
siooniaastail 1941—1944. Tänapäeva Võru on
sõjahaavad ammugi parandanud. Linna terri-
toorium üha laieneb. Võrreldes sõjaeelsega on
elanike arv kasvanud enam kui poole võrra.
Sõjajärgseil aastail on siia rajatud mitmed uued
tehased ja vabrikud (toorlinavabrik, leivatehas
jt.). Teistest suurematest tööstusettevõtetest
tuleks nimetada lihakombinaati, piiritusevabri-
kut ja linnast veidi eemal asuvat tellisetehast
«Võru Kivi». Üleliiduliselt tuntuks on saanud
Võru mööblitooted. Käesoleval seitseaastakul
alustas tööd Võru gaasianalüsaatorite tehas.

Võrus on palju rohelist. Võrulaste Kadri-
oruks on Tamula järve kaldal kohav kõrgete
põlispuudega park. Siia on püstitatud mälestus-
märk eesti rahvaeepose «Kalevipoeg» loojale
Fr. R. Kreutzwaldile, kes elas ja töötas Võrus
arstina 44 aastat (1833—1877). Tema maja-muu-
seum asub Fr. R. Kreutzwaldi tänavas. Pargi ser-
valt, Tamula kaldalt, avaneb selgetel päevadel
suurepärase vaade mägisele Haanjamaale, kus
teistest kuplitest kõrgemale küünib Suure Muna-



Vaade Võru linnale.

mäe metsane latv. Pühapäeviti sõidavad võru-
lased sageli Kubija ja Verijärve äärde, mis jää-
vad Võru jaamast ainult mõne kilomeetri kau-
gusele.

Verijärv, väike, männimetsaga kaetud kõr-
gete ja järskude kallastega kitsas orgjärv, asub
Võrust 6 km kaugusel Petseri maantee ääres.
Oma nime olevat ta saanud rahvajutu järgi sel-
lest, et vanasti uputanud kohaliku mõisa kut-
sar siia oma härra, keda ümberkaudu tunti
kurja ja tigeda mõisnikuna. Härra maganud
parajasti tõllas, kutsar rakendanud hobused
tõlla eest lahti ja lükanud tõlla koos härraga
kaldast alla järve.

Juba Vastse-Kasaritsa ümbruses reedab maa-
pinna rahutus, et oleme jõudnud Haanja kõrgus-



Suure Munamäe vaatetorn.

tiku äärealale. Edasisõidul see mulje veelgi süveneb. Pinnavormid muutuvad üha tujukamateks. Ümberringi poolmunajad järsunõlvalised kuplid, kühmad ja seljakud. Oleme Eesti NSV ühel tüüpilisemal otsmoreenmaastikul. Võrust 14 km kaugusel saavutab meie kõrgeim «mäes-

tik» oma maksimaalse kõrguse. Selleks «laeks» on 317 m kõrgune Suur Munamägi — meie matkajate ja turistide Meka. See mäндide, haabade, sarapuude, kuslapuude ja leppadega kaetud kuppelmägi sarnaneb eemalt vaadates tõesti pooliku munaga. Mäe suhteline kõrgus maanteelt, kust tipule viib sirge jalgte, on 45 m ning põhjapoolselt niidult 60 m.

Munamäe otsa on ehitatud 25 m kõrgune vaatetorn. Tõuske sinna ja vaadake, milline avarus laiub teie ees! Mitte kusagilt mujalt ei näe korraga nii palju Eestimaad kui siit, Munamäe vaatetorni rõdult. Esimese muljena haarab silm kümnete kilomeetrite viisi mägesid ja kinkusid, orge ja nõgusid, metsi, niite ja põlde. Ikka ja jälle vilguvad arvutud järveseljad nagu hõbeliuad roheliste sametkallaste vahel; hallide lintidena looklevad maanteed, ühed kitsamad, teised laiemad, ühed sirgemad, teised käänulisemad.

Kaugemal silmapiiril tabab silm ka Võru torne, mis jäävad siit umbes 15 km kaugusele. Hea nähtavuse korral paistavad veel kirdes Petseri ja lõunas Aluksne. Kirdehorisondil vilgub selge ilmaga Lämmijärve ja Pihkva järve vesi.

Avanev vaateväli on ilust ja mõõtmatusesest niivõrd rikas, et kuidagi ei jõua seda kõike korraga tajuda ning vastu võtta. Juhan Kunder laulis siit Munamäe tipult:

Kui siit pilve piirilt alla vaatan
üle õitsva Eestimaa,
rõõmu laulu siis maailma saadan,
hüüan valju häälega:
Siin on ilus elada!

Kullalaineil väljad valendavad,
järved hõbe-ehavad;
kaugel lehemetsad haljendavad
kõue kombel kohavad:
Siin on ilus elada!



Vaade Suure Munamäe vaatetornist ümbrusele.

Saanud võitu esimesest muljetetulvast, hakkame ümbritseval maastikul juba eraldama ka üksikasju. Nii ei ole siit u. 2,5 km kaugusel kerkiv järsunõlvaline, üleni metsaga kaetud kuppel midagi muud kui Vällamägi, kõrguselt (290 m) Eesti NSV teine mäetipp. Oma relatiivse kõrguse poolest ületab ta Munamäge aga enam kui 15 m võrra (Võru-Haanja maantee äärselt Perajärve pinnalt 76 m). Munamäest lõunasse jääb 284 m kõrgune Tsälbamägi, mille jalamil merepinnast 257 m kõrgusel asub väike Tuuljärv. See on Eesti NSV kõige kõrgem järv. Tema lähedal, Munamäest ainult 700—800 m kaugusel asub kohe ka teine, juba suurem järv — Vaskna. Oma sopilise kaldajoone ja kolme saarega meenutab see mõneti Pühajärve. Üldse on Haanja kõrgustiku keskosa väga järvederikas. Kuhu ilmakaarde ka iganes vaadata — ikka järved ja järved. Uue-Saaluses, Munamäest 4 km kirdes peegeldab oma metsa-

tukaseid kaldaid ning ümberkaudseid kupleid ja vaaru Kavadi järv. Järves on palju väikesi saari ja ta kallas on äärmiselt liigestatud. Haanja—Rõuge teeristi läheduses paiknevad Kurg-, Vaikne ja Vihtla järv. Viimase olevat kaevanud Kalevipoeg viha kastmiseks.

Edasi viib matk meid Rõugesse. Siin annavad maastikule peamise ilme orud ja nõod. Rõuge alevikust 4—5 km kagu pool algab kitsa sälkoruna (Tindiorg) Eesti kõige sügavam (kuni 73 m) ürgorg, mis aleviku kohal laieneb. Lammil sätendavad reastikku 7 järve — Liinjärv, Valgjärv, Suurjärv, Kaussjärv, Ratasjärv, Tõugjärv, Kahrila järv —, mis õieti ongi Rõuge maastikulise keeluala peamisteks vaatamisväärsusteks ja külgetõmbejõuks. Kõiki neid ühendab omavahel Rõuge jõeke. Need järved kuuluvad Eesti sügavamate järvede hulka. Nii on neist kõige väiksema, täiesti ümmarguse Kaussjärve suurim sügavus 24,5 m. Suurjärv on aga kogu

Rõuge Suurjärv.



Eesti NSV sügavaimaks järveks (37,5 m). Suurimaks on siin 2 km pikkune ja 100—200 m laiune Kahrila järv, mis asub teistest mõnevõrra eemal, põhja pool. Tulge tema kõrgetele kallastele sügisel, mil lehestiku haruldane värvi-rikkus helgib vastu järveveelt!

Kauneim vaade Rõuge ürgorule avaneb Nudimäe-nimeliselt mäeseljakult oru kagupoelses osas. Sealt on korraga nähtavad viis järve.

Ürgorgu suubuvad mitmed järsud, tihedasse lehtmetsatihnikusse kasvanud varjurikkad ja jahedad sälkorud, millest tuntuim on Rõuge linnuse juurest mööduv Ööbikuorg. Nime on ta saanud siin soojadel kevadõhtutel laulu laksutavate ööbikute rohkuse tõttu.

J. Parijõgi ütleb Rõuge looduse kohta, et «see on vist tüüpilisemalt maaliline Lõuna-Eesti maastik. Mida mujal võib näha laialipillatuna, on siin kõik koondatud vähesele maa-alale. Siin on maalilisi künkaid ja metsasalusid, hõbedaselt läikivaid järvi ja looklev jõeke; taeva all valged pilvekoonlad, mis järvede sügavuses vastu peegelduvad.»

Rõugest Otepää ja Pühajärve maile läheb tee läbi Karula kuplistiku, mis kujutab endast mandrijää piirialal tekkinud otsmoreenkuhjatist, nn. mõhnastikku. Maastikuliselt on see 5—10 km laiuse vöötmena kirdest edelasse kulgev kuplistikuala vaheldusrikas ja huvitav. Eriti iseloomulikud on väikesed ümmarguse põhijoonisega ja korrapäraste nõlvadega kuplid ning kühmud, mille vahel lohkudes leidub hulgaliselt järvi ja järvekesi.

Õige pea jõuame Otepää kõrgustiku alale, millest annab tunnistust vahepeal juba üsna «rahunened» pinnamoe muutumine taas äärmiselt vahelduvaks.

Otepää kõrgustiku mägismaailme ei olene õigupoolest niivõrd pinnavormide suuruselt kui just nende mitmekesisusest. Ümberringi kuplid ja ikka jälle kuplid, küll madalad ja kõrged,

järsud ja lamedad. Järsematel nõlvadel kasvab mets. «Kuplid nagu kuuskede hiigelkuhjad,» meenub lause maateaduse õpikust algkoolipäevilt. Osa kuplite nõlvu katab ka lehtmets. Lamedatel mäenõlvadel lokkavad viljapõllud. All orgudes ja häiludes levivad peamiselt karja- ja heinamaad, samuti säravad seal ümbritsevale loodusilule vastu järvesilmad. Otepää moreenmaastik on üldse järvederikas. Siin võib loendada üle 80 suurema ja väiksema järve. Kõige suurem ja ilusam on Pühajärv (maastikuline keeluala). Raamituna pehmekontuurilistesse mägedesse, lebab ta siin helkivana, rahulikuna ja pühalikuna. Järv on äärmiselt sopilise rannajoonega, mistõttu ta oma ligi 3,5-kilomeetrise pikkuse ja 1,5-kilomeetrise laiuse juures näib märksa suuremana. Arvukate lahtede ja pool-

Pühajärv.



saarte kõrval on järve ehteiks 4 metsastunud saart — Sõsarsaared järve põhjaotsas (kitsa maasäärega liitunud üheks saareks), Kloostri-saar keskel ja Lepasaared lõunaotsas.

Pühajärve liivasele põhjakaldale on rajatud ujula ja paadisadam. Palavatel suvepäevadel pakub puhkajatele jahedate järvevoogude kõrval veel meeldivat kosutust jalutamine varjurikas Pühajärve pargis, mis asub siinsamas põhjakaldal. Eemalt puude vahelt paistab endise Pühajärve mõisa härrastemaja, kus nüüd asub tuberkuloosihaigete sanatoorium.

Pühajärv sai oma nime meie kaugetelt esivanematelt, kes seda tammesaludest ümbritsetud maalilist järve pühaks pidasid ja siin oma jumalatele ohverdama käisid. Nendest kunagistest saludest on säilinud tänapäeval veel mitmedki tammehiiglased.

Ajaloo on Pühajärve nimi saanud tuntuks Pühajärve sõja kaudu. Möödunud sajandi 40-ndate aastate talurahvaliidumise väljendus Lõuna-Eestis kõige teravamalt 1841. a. sügisel,

Väike Munamägi.





Vana tamm Otepää lähistel.

mil nuiade ja kaigastega relvastatud talupojad liikusid Pühajärve mõisa peale, kuhu nende «rahustamiseks» oli toodud rood jalaväge. See talurahva väljaastumine mõisnike vastu suruti aga karmilt maha. Kolmekümnele mehele määras sõjakohus karistuseks 500 hoopu läbi kadalipu, kusjuures osa neist saadeti veel Siberisse või anti nekrutiks.

Järve lõunakaldast 0,5 km kagus kerkib jär-sunõlvaline, hobuse nõgusat selga meenutav Hobusemägi, mis tõuseb järvepinnalt 100 m kõrguseni. Järve lõunasopist voolab väikse ojakesena välja Emajõgi. Siin, Hobusemäe jalamil, kus jõgi loogeldes läbi soise niidu voolab, on ta veel üsna väike ega sarnane millegagi laiale ja veerikkale Suur-Emajõe, milleks ta muutub

Võrtsjärvest alates. Seepärast nimetataksegi teda kuni Võrtsjärve suubumiseni Väike-Emajõeks. Jõe tõeliseks alguseks loetakse aga allikat Väikese Munamäe põhjajalamil, mis oma vee Nüpli ojana Pühajärve saadab.

Väike Munamägi, mis asub Otepää linnast 2,5 km kagu pool, Sangastesse viiva maantee ääres, on ümbruskonna kõrgeimaks tipuks (208 m). Siia otsa ronimine on hoopis väsitavam kui jalutamine tema suure venna tipule.

Väikesele Munamäele on ehitatud suusahüppetorn, kust on võimalik sooritada enam kui 50 m pikkusi õhulende. Metsast puhastatud nõlvale on rajatud Eesti NSV suurim kiirlaskumis- ja slaalomirada.

Üldse on Otepää — tema mäed, järved ja soodsad kliimatingimused — nagu loodud sportlastele. Lausa ideaalseid võimalusi pakub siinne maastik aga suusaspordiharrastajaile. Lumikate on siin tusedam ja kestab kauem kui kusagil mujal Eestis. Suusavõistlustega on Otepääl tähistatud isegi 1. maid. Otepää on leidnud tunnustust Nõukogude Liidu ühe parima talispordirajoonina (1958. a. peeti siin NSV Liidu esivõistlused murdmaasuusatamises). Pühajärvest veidi lõuna poole, Käärikule, on rajatud Tartu Riikliku Ülikooli õppebaas, kus toimuvad kehakultuurlaste mitmesugused suve- ja talvelaagrid.

Selle kauni maakoha keskuseks on Otepää linn. Viimane asutati möödunud sajandi teisel poolel ja teda tunni kuni 1922. aastani peamiselt Nuustaku alevi nime all. Nimetatud aastal muudeti alevi nimi Otepääks. Nii nimetatakse keskaegseis kroonikais Eesti muistset linnust, mis meie esivanemate poolt rajati juba VII sajandil praegu Otepää Linnamäe nime all tuntud karu pead meenutavale ümarale moreenkuplile. Nimi tähendabki karu ehk oti pead (vanem vorm Odenpäh). Linnamägi asub otse linna idaserval.

Otepää linnuse ajalugu on võitlusterohke.

Tema pärast peeti meie muistse vabadusvõitluse ajajärgul ägedaid lahinguid. Linnus põletati korduvalt maha, kuid ehitati ikka jälle üles. 1224. a. ehtas piiskop Hermann siia juba tugevama ja püsivama kindluse. Linnamäele ehitati kivimüüri ümbritsetud linnus ja kirik. Linnuse ümber kujunes prügitatud tänavatega linn. Et aga Hermann viis oma residentsi üle Tartu, jäi Otepää areng õige varsti seisma. Linn hävis täielikult Vene-Liivi sõja ajal.

Tänapäeva Otepää on tüüpiline Eesti väike-linn. Kuigi ta sai sõjatules 1944. a. rängalt kannatada — hävisid kõik tööstushooned ning $\frac{2}{3}$ elamispinnast —, on ta nüüd üles ehitatud ja mitmeti kasvanud. Üksteise järel valmisid siin kahekorruseline sööklahoone, internaatkoolihoone, kultuurimaja, universaalkauplus jne. Endisest ahjupotikivivabrikust on saanud mehhaniseeritud tellisetehas.

Otepääga võiksimegi lõpetada tutvumise Lõuna-Eesti lüüriliselt pehme ja kauni maastikuga. Matka lõppetapiks oleks seega veel Otepää—Elva—Tartu, mille jooksul tutvuksime Elva jõe ja Verevi ning Väikejärve kaldal asuva Lõuna-Eesti suurima ja populaarseima suvituslinna Elvaga ning ümberkaudsete kaunite paikadega (Peedu, Vapramägi, Pangodi järv, Tamsamägi). Elvast Tartuni jääb veel 25 km peatuseta sõitu.

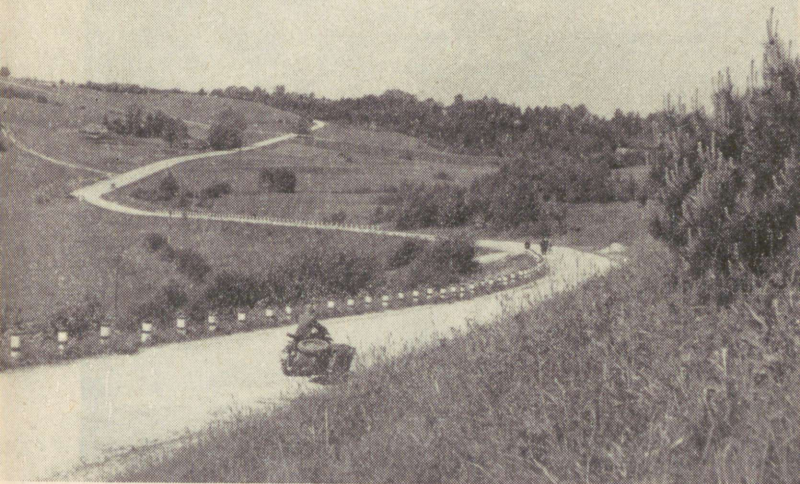
Kellel pole aga midagi matka pikendamise vastu, valigu oma reisi lõpp-punktiks Viljandi, kuhu jõutakse Puka, Jõgeveste, Tõrva, Nuia ja Karksi kaudu. Nii ei jääks nägemata ka kolmas Lõuna-Eesti «mäestik» — Sakala kõrgustik, Karksi-Nuia võrratud mäed, orud, järved ja jõed. Ühtlasi on see marsruudilõik rikas kultuurilooliste ja ajalooliste mälestusmärkide poolest. Jõgevestes külastame tingimata Väike-Emajõe-äärses kaldasalus asuvat 1812. a. Isamaasõja sangari vürst Barclay de Tolli hauakambrit. Sõit jätkub lokkavate kolhoosinurmede,

mühavate okasmetsade, mäeküngaste ja orgude vahel, kuni peatuseni kauni Õhne jõe kaldal. Siin asub meie ilusamaid sisemaalinnu Tõrva. Tõrvast 3 km eemal kerkivad Helme ordulossi müürid, mille all on lahinguid löönud ordumeister von Plettenberg, Ivan IV ja hertsog Magnus. Lossist põhja poole jäävas mäeseljandikus asub kuulus Helme põrgu, nn. põrguhaud ja liivakivisse uuristunud ning osalt inimese poolt raiutud maa-alused käigud.

Õige pea jõuame Sakalamaa kaunimasse maa-nurka, Nuia ja Karksi ümbrusse, «tuuletallaja radadele». August Kitzberg, oma kodukoha kauni looduse tuline austaja ja ülistaja, kutsub matkajat:

«Tule, oh rändaja, Karksi mägedele, orgudesse ja metsadesse! Viibi Karksi linnamäel vägevate varemete vahel...» Kuigi kirjanik ise puhkab juba üle kolme aastakümne mullas, on loodus säilitanud siin oma endise ilu. Kuid palju on ka muutunud. Linnaveski järv kantsimäe külje all on väiksemaks jäänud, lossimägedepoolsel oruveerel on kerkinud terve metsatöölaliste asula, oru vastaskaldal valendavad Abja remondi- ja tehnikajaama uued hooned, ümber ringi aga laiuvad jõuka Karksi kolhoosi põllud. Tublisti on kasvanud sõjajärgsetel aastatel Nuia alev ning, otsustades vundamendisüvendite ja ehitustellingute järgi, kasvab ta veelgi. Muide, Nuia alevis asub A. Kitzbergi näidendi «Rätsep Õhk» prototüübi rätsep Tõhu maja. Olgu veel märgitud, et Abja ja Karksi kandist pärinevad ka Kitzbergi paljude teiste näidendite ja jutude prototüübid (Mogri Märt jt.). Säilinud on samuti Kitzbergi maja Pollis.

Polli mõisas, otse Nuia alevi külje all, kilomeetrit 1,5 põhja pool, asub Eesti Maaviljeluse ja Maaparanduse Teadusliku Uurimise Instituudi Polli katsebaas — meie vabariigi puuviljanduse keskus. Viljapuude all on siin üle 80 ha. Selektsoonias, mis on suurim kogu



Vaade Karksi orule.

NSV Liidus, kasvab üle 600 eri sordi. Polli katsebaasis tegeldakse veel kultuurrohumaade rajamise ning happeliste muldade väetamise küsimustega.

Külastades Loodi põrguorgu, Sinialliku linnamäge ja sellest poole kilomeetri kaugusele jäävat sinakasrohelist põhjaga sügavat lätet, esisade kunagist ohvriallikat, jõuamegi Viljandisse, Mulgimaa pealinna.

Viljandi on Eesti looduskaunimaid linnu. Ta paikneb laia ürgoru pervel, mille põhjas, otse linna külje all, asub Viljandi järv. Kirjalikes allikais mainitakse linna nime esmakordselt 1283. a. Viljandi tekkis muinas-eestlaste maa linna kohale. Vanalinna tsentrumiks sai XIII—



Viljandi Keskväljak.

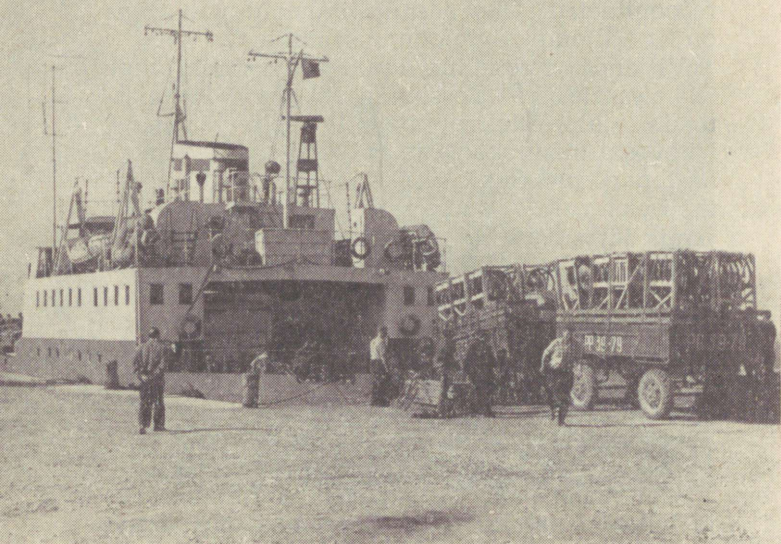
XIV saj. ehitatud rüütlilinnus. Juba keskajal kujunes Viljandist silmapaistev kaubanduslik keskus. Uue tõuke Viljandi arengule andis kitsarööpmelise raudtee ehitamine XIX saj. lõpul. Tänapäeva Viljandi kasvab kiiresti, linna- piirid nihkuvad piki Tallinna, Riia, Pärnu ja Tartu maanteed üha kaugemale. Viljandis on arenenud väga mitmekesine tööstus. Siin valmistatakse tuletikke, linast riiet, mööblit, jalatseid ja õmblustooteid, konserve, kohvi ja kuulsat mulgi kama. Lisaks nimetatuile toodavad mitmed kohaliku tähtsusega ettevõtted veel muid toidu- ja tarbekaupu. Hoogsalt areneb elamuehitus. On tekkinud täiesti uued linnaosad — Paalalinn ja Uueveski. Linnas töötab terve rida erioppeasutusi: muusikakool, meditsiiniline kool, põllumajanduse mehhaniseeri-

mise kool ja loomakasvatustehnikum. Viljandi teatrit «Ugala» tuntakse kui Eesti parimat rajooniteatrit. Üks eesküjulikumaid vabariigis on ka Viljandi Koduloomuuseum.

Viljandi on roheline linn. Palju on siin parke ja haljasalasad — Lossimägi oma paljude puies- teede, ajalooliste varemete ja rippuva sillaga, Uueveski männimetsa ja basseiniga, Trepimägi, Lastepark jne. Suplemiseks ja veespordi harras- tamiseks pakub suurepäraseid võimalusi Vil- jandi järv. Järve ääres asub spordiühingu «Kalev» vabariiklik turismibaas, mis tutvustab asjast huvitatuid nii linnaga kui ka Lõuna-Eesti kauni maastikuga, korraldades sinna ekskür- sioone ja matku.

Saaremaal

Saaremaad peab ise nägema. Muljetevaeseks ja külmaks jätaks meid Saaremaa omapärane loodus ning võitlusterohke ajalugu, kui piirduk- sime üksnes kirjelduste ja piltidega raamatuist, nägemata sealjuures isiklikult tema «tuuliseid randu», rokokoo-aedadega sarnanevaid tasaseid kadakanõmmi, laudsiledaid maanteid, minia- tuurseid pukktuulikuid, vanu halli rookatusega talumaju, kiviaedadest ümbritsetud ning vära- vaist tõkestatud külatänavaid, vilgast linnuelu, paeklibust valendavaid põlde ning muinas-saar- laste maalinnu. Kui sellele lisada veel maailma üks ainulaadsem meteoriidikraater, mujal Eestis mitteesinevad jugapuu ja luuderohi, «saaremaa marmori» murrud, Eesti vanemad ja stiilsemad gooti stiilis kirikud, Baltimaade kõige paremini säilinud piiskopiloss, Antarktise avastaja F. Bel- lingshauseni ja Eesti töörahva juhi V. Kingis- sepa sünnikoht, siis kasvab huvi veelgi ja me seame endale eesmärgiks matkata tingimata Saaremaale.



Virtsu sadamas. Auto koos koormaga sõidab praamlaevale.

Tänapäeval pole Saaremaale sõit enam mingi probleem. Kellel on soov ja tarvidus jõuda võimalikult ruttu Tallinnast Kingisseppa, see istub lennukisse ja maabub 45 minutit kestnud lennu järel rohelusse uppuvas Saaremaa «pealinnas». Tavaliselt aga toimub ühendusepidamine selle Eesti NSV suurima (2714 km²) saare ning «suure maa» vahel mereteed kaudu, üle Suure väina. Virtsu — Suure väina mandripoolse sadama ja kitsarööpmelise raudtee lõpp-peatuse — ning Muhu sadama Kuivastu vahel on regulaarne laevühendus. Mootorpraamiga viiakse üle ka autod koos koormaga.

Saaremaa-reis algabki õieti Kuivastust, Eesti NSV kõige sademetevaesemast kohast, millest

ta olevat ka oma nime saanud. Et tutvuda enamiku Saaremaa vaatamisväärsustega ja saarlaste elu-oluga, kavandame marsruudi järgmiselt: Kuivastu—Orissaare—Pöide—Valjala—Kaali—Kaarma—Kingissepp—Sõrve poolsaar—Lümända—Viidu Suurmägi—Kihelkonna—Mustjala—Panga—Leisi—Orissaare.

Eesti saarte tüüpilise maastikupildiga tutvume juba Muhus, kohe pärast Kuivastust lahkumist. Ümberkaudu levib ulatuslik kadakane loopealne, millel teatud monotoonsusele ja värvitusele vaatamata ei puudu oma meeleolud. Taimkate on kehv ja hõre. Kõikjal näeme kadakat, kujult kord täiesti ümmargust, kuulisarnast, kord maadligi surutud, poolkuiva põõsast. Torakab silma maapinna äärmine tasasus. «Pole siin laste jaoks tavalist kelgumägegi,» ütleb tabavalt J. Parijõgi.

Tee viib meid mööda Kingissepa rajooni ühest vanemast ja jõukamast kolhoosist «Ünismaa», mille aastasissetulek ulatub keskmiselt

Saaremaa kadakanõmm...



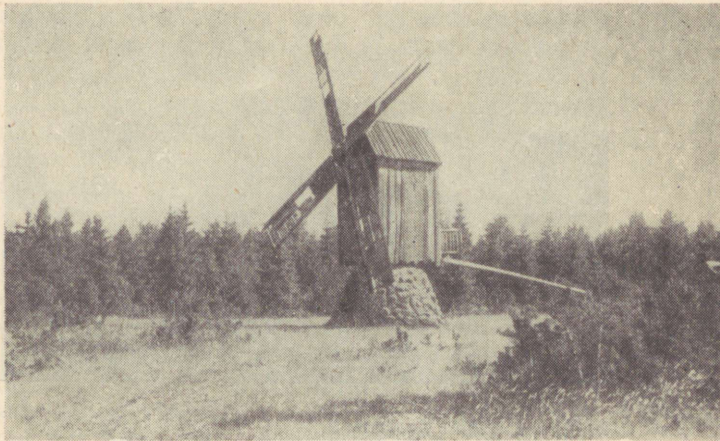


... *kiviaed*

1,5 miljoni rublani. Seitseaastaku lõpuks aga tahavad kolhoosnikud tõsta selle enam kui kahekordseks.

Muhu, suuruselt (204 km²) Eesti kolmas saar, on saanud tuntuks õige mitmes suhtes. Kui vanasti oli juttu Muhumaast, kujutati ette kõrvuni piiratud juustega rahvariides naist, kauneid muhu kirjas kindaid ja sukki ning vana pillimeest. Tänapäeval on Muhu ja muhulased saanud aga populaarseks koos oma lauliku Juhan Smuuliga — sellega, kuidas Koguva küla käis punavooris, muhulaste imelike juhtumistega Tallinna juubelilaulupeol ning kirjade kaudu Sõgedate külast.

Jõuame taas mere äärde. Seekord on selleks Muhut Saaremaast lahutav Väike väin, millest viib üle ligi 4 km pikkune raudkivist tamm (ehit. 1897. a.). Üleminekukohast poolteist kilomeetrit vasakul kerkivad Linnuse maalinna mähklikud vallid. Viimased on saanud tublisti kannatada, sest siit veeti kive ja mulda Väikese



... ja pukktuulik.

väina tammi ehitamiseks. 1227. aasta jaanuaris alustasid orduväed 20 000 mehega sõjaretke Saaremaa alistamiseks. Pärast 9-päevast jääretke, mis algas Pärnu jõe suudmest, jõuti Muhu linnuse alla. Vaatamata muhulaste ennastohverdavale võitlusele kaheksakordse ülevõimu vastu, õnnestus sakslastel kuuendal piiramispäeval pihttarast läbi murda ja linnus vallutada. Meeskond ning linnuses kaitset otsinud naised ja lapsed — kokku 2500 hinge — tapeti. Kavalusega pääses ainult üks mees.

Ületame tammi ja läbime Orissaare aleviku, mis veel mõni aeg tagasi oli samanimelise rajooni keskuseks. Silma torkavad uus moodne kultuurimaja ning ridamisi kerkivad individuaallemud.

Pöide ümbruses võib tähele panna maastikupildi mõningat muutumist. Kadakanõmme asendavad lehtpuusaludega puisniidud. Siin on moreenkate tüsedam kui mujal Saaremaal ja mullad seetõttu viljakamad. Seda piirkonda



Kahutsi maalinn Saaremaal.

nimetati juba vanasti Saaremaa viljaaidaks ning siinseid põllumehi «Pöide nisukuningaiks». Pöide ümbrus on olnud ka Saaremaa kõige revolutsioonilisem ja progressiivsem kant. Siit sai alguse Saaremaa ülestõus 1919. a. veebruaris. Siit, Levala külast, pärinevad vennad-õed Ella- mid, aktiivsed töölisliikumisest osavõtjad, kes kõik langesid võitluses töörahva võimu eest. Siin asutati 1947. a. ka esimene kolhoos Eesti NSV-s — V. Kingissepa nim. kolhoos Saklas.

Kaugele paistab kõrgemal künka otsas asuv massiivne Pöide kirik, mida praegu restaureeritakse. Kirik on ehitatud XIV saj. keskel (arvatavasti kasutati selleks Pöide ordulossi müüre, mis 1343. a. ülestõusu ajal saarlaste poolt maha lõhuti). Kirikust umbes 2,5 km lääne poole jääb Pöide ehk Kahutsi maalinn, suur ja hästi säilinud linnus, mille mullast ja kruusast vallid on ligikaudu 6 m kõrged.

Matk jätkub Valjala suunas, kus meie huviobjektiks on jällegi maalinn ja kirik. Ümber ringi näeme taas tüüpilist Saaremaa maastikku: kadakatest ülekülvatud karjamaid vaheldumisi

niitude, puisniitude ja päekivipõldudega. Kohati kerkivad siin-seal tasandikku elustavad lame-
dad kruusakühmad ja -künnised.

Valjala maalinn — Eesti suuremaid ja kauni-
maid linnuseid — kerkib keset kadakast pae-
nõmme. Ainult umbkaudu suudame endale ette
kujutada seda tohutut tööd ja vaeva, mis muist-
setele saarlastele läks maksma kuni 8 m kõrge
ringvalli ehitamine, mille läbimõõt põhja-lõuna
suunas on 48 m ja ida-lääne suunas 86 m. Siia
olevat kokku veetud 40 000 koormat kive. Pärast
Muhu linnuse langemist 1227. a. tungisid ordu
väed edasi Valjala maalinna peale, mille nad
lühikese võitluse järel vallutasid. Ümberkaud-
sed külad rüüstati ja põletati, elanikud aga
käsutati linnusesse massristimisele. Ristimine,
mida teostanud korraga viis-kuus preestrit,
kestnud järgemööda kolm päeva. Valjala lange-
mine otsustas kogu Saaremaa saatuse. Sellega
lõppes eestlaste veerand sajandit kestnud võit-
lus oma vabaduse ja sõltumatuse eest. Mõni-
kümmed aastat hiljem (1261. a.) üritasid saar-
lased tagasi võita oma muistset vabadust, kuid
seegi kord osutus vaenlaste ülevõim liialt suu-
reks. Tookord oli võitlustandriks Kaarma maa-
linn. Ei ole suutnud ajahammas hävitada nende
Saaremaa muinaslinnuste suursugusust ja võim-
sust. Tummade tunnistajatena meenutavad nad
järeltulevatele põlvedele meie esivanemate
kangelaslikku minevikku.

Valjala maalinnast umbes 0,5 km loodes asub
XIII saj. keskel ehitatud Valjala kirik, mis on
vanimaks Saaremaal. Hiljem on sellele tehtud
mitmeid juurdeehitusi. Valjala kirik on Eesti
keskaegse ehituskunsti huvitavamaid näiteid.

Vahest kõige omapärasemaks Saaremaa vaa-
tamisväärseks on Kaali järv. Mõned aasta-
kümned tagasi seisti mõistatuse ees: kuidas võis
tekkida see 6—7 m kõrguse valliga ümbritsetud,
kuni 110-meetrise läbimõõduga ning kuni 15 m
sügavune täiesti ümmargune järveke. Rahvasuu



Vaade Kaali järvele.

lõi legende, teadlased tegid oletusi. Hilisemad uurimused on kinnitanud oletust, et Kaali järv ja ümberkaudsed väiksemad katlataolised lohud kujutavad endast meteoriitide, «langevate tähtede» plahvatuskraatreid, mille vanust hinnatakse 3000—4000 aastale. Kui arvestada seda, et kogu maailmas on tänini avastatud meteoriidikraatreid ainult umbes kümnes kohas, mis aga enamikus asuvad kõik raskesti ligipääsetavais piirkondades, siis on Kaali järv üheks silmapaistvamaks taoliseks loodusmälestusmärgiks. Lisaks muule pakub meeldivat rahuldust jalutada mööda vallil looklevat metsikut jalgrada ja imetleda ümbritseva lehtmetsa harukordset liigirikkust. Siin kasvavad saared, pärnad, jalakad, vahtrad, sanglepad, sarapuud, kuslapuud, paakspuud, türnpuud jt.

Kes poleks kuulnud Kaarma paemurdudest! Siinne dolomiit («saaremaa marmor») on tutvus-

tanud Kaarmat kui väärtusliku ehituskivi leiu-kohta ka väljaspool meie vabariigi piire. Mida kõike pole sellest valmistatud ja ehitatud! Loetelu võiksime alustada vahest Saaremaa kirikutest ja Kuressaare piiskopilinnuse 6 meetri paksustest müüridest ning lõpetada kaasaegsete moodsate ehitiste seinakatteplaatidega ja Ema-jõe uue sillaga Tartus. Suuremad murrud asuvad Loona, Lao ja Kuigu külas. Kuni viimase ajani toimus töö paemurrus käsitsi. 1958. a. alustas siin tööd aga juba kivimurdmismasin. 1960. a. viidi üldjoontes lõpule Kaarma dolomiiditsehhi ehitamine. Ja seitseaastaku lõpuks kasvab dolomiiditoodang juba viiekordseks.

Omaette etapiks Saaremaa-matkal on tutvumine Kingissepaga, mida kuni 1952. aastani tunti Kuressaare nime all. Praegune nimi anti linnale siit pärineva Eesti revolutsionääri ja töörahva juhi Viktor Kingissepa mälestuseks. Majas, kus möödusid V. Kingissepa lapsepõlv ja kooliaastad (V. Kingissepa t. 5), on asutatud nüüd tema majamuuseum.

Kingissepp on kaunis väikelinn, täis rohelist ja karget mereõhku, milles alatasa lendab lumivalgeid kajakaid. Linnal on pikk ja huvitav ajalugu. Keset linnaparki kerkib võimas keskaegne kindlustus — Kuressaare linnus. See neljatahuline kahe torniga massiivne kiviehitus püstitati XIV saj. teisel poolel Saare-Lääne piiskopi poolt kaitseks orjastatud saarlaste ülestõusude vastu ning ühtlasi ka administratiivkeskuseks. Rootsi valitsuse ajal ümbritseti loss kõrge nelinurkse muldvalliga, mille igasse nurka ehitati tugev bastion. Kui linnust ümbritsev kindlustusvöö peitub kõrgete pargipuude varju ning ummistunud ja rohtunud on ka lossi piiranud kaitsekraav, siis endiselt tugeva ja imposantsena, väliselt peaaegu täiesti muutumatuna seisab linnus ise. Ta on üle elanud 30 piiskopi võimuloleku aja. XVIII sajandil ja XIX saj. esimesel poolel kasutati linnust viljaaidana ning hiljem



Kuressaare loss Kingissepas.

vaestekoduna. Käesoleva sajandi algul linnuse siseruumid restaureeriti. Praegu asub siin Saaremaa Koduloomuuseum.

Nimetatud linnus on Kingissepa kõige kuulsam ja huvitavam vaatamisväärsus. Arhitektide Liidu poolt väljaantud brošüürist «Kuressaare linnus» loeme: «Arvestades Kuressaare linnuse arhitektuuris ilmnevat suurt meisterlikkust ja omapära, võime seda pidada üheks silmapaistvamaks ehitismälestiseks mitte ainult Eesti NSV-s, vaid kogu Nõukogude Liidus, mida tõendab linnuse kuulumine üleliidulise tähtsusega arhitektuuri mälestusmärkide nimekirja.»

Keskaega viivad meid veel mitmed teised linna ajaloolised vaatamisväärsused, nagu XVII saj. teisel poolel ehitatud raekojahoone ja samast ajast pärinev astmelise viiluga kaalumaja.

Tänapäeva Kingissepp kujutab endast kiiresti

kasvavad rajoonikeskust. Kui kodanlikul ajal tunti teda üksnes väikese kuurort- ja mudaravilinnakesena, kus puudusid vähegi suuremad tööstusettevõtted, siis nüüd on olukord otse vastupidine — linnast on saanud tähtis tootmiskeskus. Siia on ehitatud palju uusi ettevõtteid: lihakombinaat, leivakombinaat, elektrijaam jmt. Kingissepa kalakombinaat on suuremaid vabariigis, võttes vastu kaks korda rohkem kala kui Tallinna kombinaat. Kalapüük ongi saarlaste peamine tegevusala. Et käesoleva seitseaastaku lõpuks peab kalasaak suurenema enam kui 2-kordseks, siis on loomulik, et kasvama peab ka kalatööstus. Nii rajatakse linna äärde suurmoodsa sisseseadega konservitehas, üks suuremaid Baltimaadel. Selle ehitamine annab uue tõe Kingissepa linna edasisele arengule ja kasvule. 1965. aastaks valmib siin uus keskkoolihoone (1040 õpilasele), samuti lasteasutus, mis koosneb 100 kohaga lasteaiast ja 40 kohaga lastesõimest. Seitseaastaku uusehitustest valmivad moodne lennujaamahoone, mudaravila jne.

Linnast 4 km lõunas Roomassaare neemel asub samanimeline sadam, mis on rajooni tähtsamaks kaubasadamaks. Roomassaare sadamast umbes 8 km kaugusel asub 15 km² pindalaga erakordselt liigirikka salulehtmetsa ja sanglepalodumetsa ning viinamäetigudega Abruka saar. Viimase tekke kohta teab rahvasuu rääkida, et kord kõndinud Saaremaa muinaskangelane Suur-Tõll mööda kuusemetsa, mis vanasti kasvanud Põduste jõe kõrgel kaldal, Kure-saare peal. Selles metsas elanud suur ja oma julmuse poolest rahva seas kuulus kurg. Tõllu olevat kurg aga kartnud ja lennanud teda märgates ära merele. Tõll kiskunud suure kuuse juurtega maast ja visanud kurele järele. Kuusk tabanud kurge alles kaugel merel, kus see surnult merre kukkunud. Ja temast tekkinudki Abruka saar. Sõnast «kurg» saanud oma nime ka Kuressaare.

Väljudes Kingissepast Sõrve maanteed kaudu,

möödume õige pea vasakule jäävast ja kuni mereni ulatuvast põlisest Loode tammikust; paremat kätt paistab roostunud kallastega naerukajakate kuningriik Linnu- ehk Väikelah (ornitoloogiline keeluala) ja sellest veidi kaugemal Suurlaht — Eesti suuremaid järvi, mille põhjas lasub tohutul hulgal rohekashalli raviva toimega muda, nn. tervismuda. Pärast Suurlahte merega ühendava Nasva jõe ületamist kulgeb maantee otse piki mereranda. Rand on siin ilus, kõrgete liivaluidete ja männitukkadega. Seda toredat, suplemiseks otsekui loodud liivaranda jätkub 6 km ulatuses kuni Järveni. Järve rand ongi kingissepalaste sagedaseim väljasõidukoht.

Mõned kilomeetrid edasi jõuame Tehumardi külla. Väike obelisk tee ääres karjamaal tähistab Isamaasõja ühe verisema ja ägedama käitsivõitluse — Tehumardi öölahingu paika. Samas on ka vennaskalmistu.

Edasisõidul märkame ikka ja jälle hästikor-
rastatud hauakünkaid, mida märgistavad dolo-

Tehumardi vennaskalmistu.





Vaade Sõrve sääre lõunatipule.

miidist plaadid ja obeliskid. Rahvas ei unusta vapraid sõjamehi, kes langesid tema kodunurmede lõplikul vabastamisel fašistlikest vägedest.

Ületanud Salme jõe ja jõudnud «Salme Kaluri» kolhoosikeskuse juurde, märkame, et asume õige kitsal maasäärel — vasemal kohisevad Riia lahe veed, kuna paremal paistab läbi puude Läänemeri. Oleme Sõrve poolsaare kõige kitsamas kohas, ja õigupoolest siit see Sõrvemaa algabki — piiriks loetakse Salme jõge, mis nüüd on juba peaaegu täiesti kuivaks jäänud. Arvatakse, et vanasti kujutanud Sõrve poolsaar endast omaette saart. Maapinna üldise kerkimise tagajärjel jäänud aga teda Saaremaast lahutav väin järjest kitsamaks, muutudes lõpuks väikeseks jõekeseks. Eks tähenda selle jõe nimigi (salm) kitsast väina. Rahvas räägib, et Salme jõe olevat kaevanud vanakuri, kes tahtnud Sõrvet Saaremaast lahutada ja selle koos Tõlluga, kes parajasti Viieristi mäel maganud,

merre lükata. Õigel ajal saanud aga Suur-Tõll jaole ja ajanud vanakurja töö nurga.

Salmelased on kanged kalamehed. Oma saagi annavad nad üle Läätse kalakonservitehasele, mis asub samas lähedal.

Järgnevalt viib tee meid ümber Sõrve poolsaare. Kaimri ja Vintri küla vahemikus tuleks otsida siinses soises segametsas kasvavaid Saaremaa haruldasi taimeliike — jugapuud ja luuderohu. Selleks peab maanteest umbes 1 km alla metsa minema. Jugapuu on lamedate, tumeroheliste okastega väga mürgine okaspuu. See jäänuktaim kunagisest soojemast ja niiskemast kliimaperioodist on äärmiselt vastupidava puuduga. Samast ajajärgust pärineb ka luuderohi ehk eefeu — nahkjate lehtedega igihaljas ronitaim. Võib-olla ei ole siinkohal üleliigne veel kord meenutada, et need taimed on Eestis haruldased ning seepärast palve ja nõue — ärge murdke, vigastage ega koguge neid!

Teel Sõrve säärele on meie saatjaiks peaaegu kogu aeg luited, randvallid ja astangud ning kuuse- ja männimets. Pinnas on siin kehv, mistõttu elanikkonna peamiseks elatusallikaks on, nagu kõikjal Saaremaa rannikul, kalapüük. Rahvas elab jõukalt. «Sõrve Kaluri» kolhoos on vabariigi eesrindlikumaid miljonärkolhoose.

Käinud ära Sõrve säärel, kaugel Irbeni väina ulatuval kitsukesel neemeribal, mille jätkuks eemal meres on veel paar väikest madalat laidu — Lombimaa, Vesitükk ja Pitkasääre —, viib maantee, mis seekord kulgeb piki Sõrve-
maa lääneranda, meid tagasi Saaremaale. Sellel teelõigul on meil võimalus tutvuda Sõrve aluspõhja moodustava lubjakiviga — ohessaare lademega, mis paljandub 4 m kõrgusel Ohessaare pangal.

Kes juba kord on tulnud Saaremaad vaatama, see ei tohiks siit lahkuda enne, kui on tõusnud Viidumäele, Saaremaa kõrgemasse tippu (54 m üle merepinna). Nimelt toob Saaremaa lääne-

osas saare üldiselt vägagi tasasesse ja ühetooni-
lisse pinnamoodi suurt vaheldust S-kujuliselt
põhjast lõunasse kulgev kõrgustik — Saaremaa
Keskkõrgustik, mille kaunimaid osi on Viidu
Suurmägi. Mäel kasvab ilus valgusküllane mets,
mille moodustavad männid, tammed, pärnad,
vahtrad ja haavad. Palju on siin sarapuid. Ka
ümberkaudu seletab silm suures ulatuses metsa.
Ei, Saaremaal ei kasva kaugeltki ainuüksi kada-
kad!

Viidumäe läänenõlv on äärmiselt järsk. Tea-
dusemeeste arvates uhtunud seda kauges geo-
loogilises minevikus merelained. Viidumäe
ümbrus olevat olnud esimeseks maismaatükiks
Saaremaal, mis nägi päikesevalgust. Kui siin
tekkisid juba lited ja rannavallid, laius mujal
Saaremaa kohal veel avar veeväli. Viidu Suur-
mägi olevatki üks nendest luidetest ja tema
lausa püstloodis läänenõlv tähistavat kunagist
rannajoont.

Asjaolu, et Viidumägi ja selle lähem ümbrus,
mis on nii rikas Eestis ja kogu Nõukogude Lii-
dus haruldaste taimede poolest, on kuulutatud
riiklikuks looduskaitsealaks, kõneleb juba ise
enda eest ja meelitab siia, looduslikku botaa-
nikaaeda, nagu teda tihti nimetatakse, hulgali-
selt loodusesõpru. Ainult Viidumäe nõlva alt ja
mitte kusagilt mujalt NSV Liidust leiab botaanik
saaremaa ehk näärmekat robirohtu, tuhkipihla-
kat ja tömpõielist luga.

Matka lõpposa viib meid Kihelkonna kaudu
Saaremaa läanerannikule — «tuulise ranna»
maale. Siinne rand oma arvukate lahtede ja
poolsaartega on Aadu Hindi, «Tuulise ranna»
autori kodukohaks (koduküla on Kuusnõmme)
ja siin hargneb ka tema suurromaani peamine
sündmustik.

Kihelkonna lahte varjab merelt Vilsandi saar.
Aastat paarkümmend tagasi oli Vilsandi nimi
tuntud kaugel väljaspool Eesti NSV piire. Otse
Vilsandi külje all asuval kuuel väiksel Vaika

kaljusaarekesel (Alumine, Keskmine ja Ülemine Vaika, Must- ja Kullipank ning Karirahu) asus Läänemere tuntum ja vanim lindude kaitseala — Vilsandi linnuriik. Vähem kui 4-hektarisel pindalal loendati 1939. a. üle 2000 linnupesa! Pesa asus pesa kõrval, ei olnud kohta, kuhu astuda! Sõja-aastail see eesti loodusesõprade uhkus aga hävis. 1956. a. leiti siin ainult 128 linnupesa. Praegu võime öelda, et meie ornitoloogide püüdlused ja oskused taastada Vilsandi linnuriik selle endises jõus ja kuulsuses on kandnud vilja. 1959. a. pesitses siin juba 1440 linnupaari. Linnuriigi nii kiirele taastamisele aitas suuresti kaasa 1958. a. kevadel Eesti NSV Ministrite Nõukogu poolt vastuvõetud otsus Vaika riikliku looduskaitseala loomise kohta.

Vaika saartest mõnevõrra lõuna pool, Loonalaia taga Atla lahe kohal, asub Nootamaa laid — väike rõngakujuline saareke, järv keskel.

Tee Kihelkonnast Mustjalale viib mööda sügavale sisemaale ulatuvast Tagalahe sopist. Tagalaht on Läänemere paremaid sadamakohti ja ankrupaiku.

Jalavaeva tasub igati ära väike kõrvalepõige suurelt teelt metsa süles lebava Saaremaa «Pühajärve» — Karujärve — kaldale. Järv on üsna suur, kilomeetrit kolm pikk ja paar lai, õige sügav (7—8 m) ning kalarikas. Järve keskel on viis metsast saart. Oma kaunile kodujärvele, mille «kohalik rahvas on pununud paljude aastate jooksul üleni muinasjuttude pärga», on pühendanud väikese laastu («Järv») kirjanik Jakob Mändmets, kelle sünnikoht asub järvest paar kilomeetrit eemal, Paikülas.

Mõjukaks, kauaks meeldesõbivaks ja igati vääriliseks finaaliks Saaremaa-matkale on Mustjala panga küllastamine. Sinna jõuame läbi Võhma küla kiviaedade, «kivipõldude» ja kadastikkude. Tõuseme Panga paerinnakule ja peatume järsku. Seda sunnib meid tegema ülev



Panga (Mustjala) pank.

vaatepilt, mis siit kõrgelt paekaldalt avaneb, ja ka see, et maapind korraga kuristikuna lõpeb — 21 m allpool kohiseb juba meri. Põhjatuulest aetuna peksavad vahused lained vastu kalda-paasi, mida nad aegade jooksul on tugevasti purenud, muutes selle teravanukiliseks ja hambuliseks püstloodis seinandiks. Kunagi valati

siit merre viina ja õlut — lepituseks ja ohvriks merejumalale.

Kaugel silmapiiril sinab Hiiumaa rand, vasa-kult paistab Ninase pank ... Kõige rohkem paistab aga merd.

Tee Pangalt Orissaarde läbime juba ilma pikemate peatusteta. Taas Väikese väina muul, Muhumaa, Kuivastu, Virtsu.

Lühike ringreis saarele, mille pärisrahvas laulab, et «äi paremat pole kuskil pool...», on lõppenud.

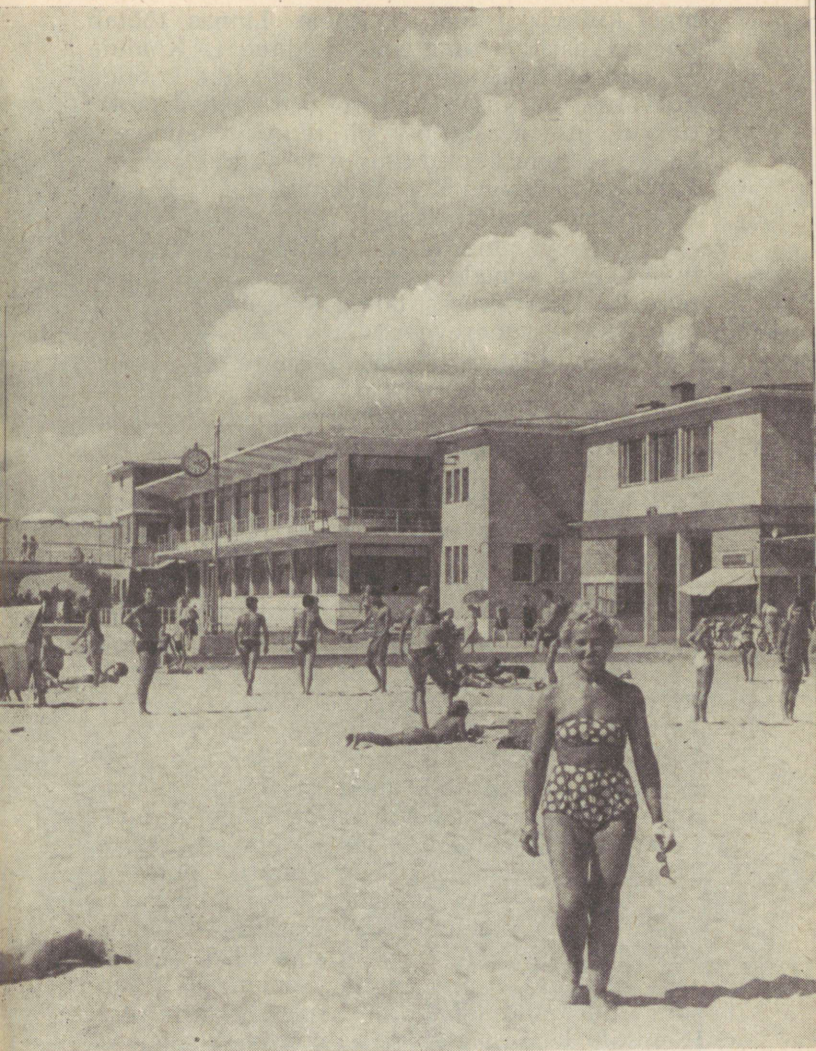
*

Tagasiteel on sobiv juhust külastada veel meie kaht tuntumat ja kuulsamat kuurordilinna — Pärnut ja Haapsalut.

Pärnu on populaarsemaid merekuurorte kogu Nõukogude Liidus. See suuruselt Eesti neljas linn (Tallinna, Tartu ja Kohtla-Järve järel) asub sügaval Pärnu lahe sopis, otse Pärnu jõe suudmes. Samavõrd kui Tartu võlgneb oma kuulsuse eest tänu eelkõige ülikoolile, võlgneb Pärnu seda kuurordimajandusele.

Pärnu kliima-mudaravikuurordi enam kui 10 kaasaegset moodsa sisseseadega ravikorpust, mis kuuluvad 3 sanatooriumi koosseisu, mahutavad korraga aastaringi ligi tuhat patsienti. Kokku viibib Pärnus aastas ravil umbes 14 000 töötajat. Laialdaselt kasutatakse siin kliima- ja elektriravi, mis on andnud efektiivseid tulemusi liikumishäirete, halvatuste, põletikuliste seisundite, soolte-, liigeste-, närvi- jt. haiguste ravimisel.

Tänapäeva Pärnu on aga ka silmapaistev tööstuslinn enam kui 20 tööstusettevõttega. Umbes 40% kogu linna tööstustoodangust annab kalatööstus (Pärnu Kalakonservikombinaat). Pärnus valmistatakse veel paadimootoreid, piimapastörisaatoreid, nahkjalatseid, mööbli-riiet, kedrust, mitmesuguseid mööblitooteid, suuski, õmblustooteid jm. Samuti on siin mit-



Pärnu rand ja rannakohvik.

meid kultuuriasutusi ja koole. Linnas töötab kogu vabariigis tunnustust leidnud L. Koidula nimeline Draamateater. Üldhariduslike koolide kõrval on Pärnus veel mere- ja muusikakool, turbatehnikum, ehituskool ning kalandusala kaadri täienduskool. Muuseumide on kaks: Pärnu Rajoonidevaheline Koduloomuuseum ja L. Koidula Memoriaalmuuseum.

Parkide ja puisteede rohkuselt ei ole Pärnule Eesti linnade hulgas võrdset, rääkimata tema 2,5 km pikkusest laiast liivarannast ja äärmiselt soojast mereveest.

Vaatamisväärsed on Pärnus palju, olgu need siis XIV—XVII sajandist pärinevad mitmesugused arhitektuurimälestised kesklinnas, kesklinna ja kuurordirajooni vaheline parkide ja puisteede võõnd, sümmeetriliselt asetsevate hekkide ja lillepeenardega Koidula väljak ühes Lydia Koidula mälestussambaga, vana park revolutsiooni eest langenute ja fašismi ohvrite ühishauaga ning neile püstitatud mälestusmärgiga, ligi 50 ha suurune erakordselt liigirikas Rannapark, moodsad sanatooriumihooned jne. Tore on kõndida kaugele merre ulatuval kivimuulil või sõita mööda jõge ja jälgida vilgast tegevust Pärnu sadamas.

Haapsalu linn, mis on Pärnust õige mitu korda väiksem, asub Lääne-Eesti rannikul samanimelise lahe rohkearvulistel neemedel ja maa-säärtel. Linna asutamisaastaks loetakse 1279. a. Linn tekkis siia juba varem ehitatud piiskoplossi ümber, mille varemed koos ümbritseva lossiaiaga on praegu linna peamiseks ajalooliseks vaatamisväärsuseks. Alates 1825. aastast, mil siin avati mudaravila, omandas Haapsalu kuurordilinnana ülevenemaalise kuulsuse. Haapsalu lahe madal ja erakordselt soe vesi ning Paralepa kaunis männimets ja liivarand tegid linnast ühe eelistatuma suvituspaiga ka kodanliku Eesti päevil. Praegu töötab siin 150 voodikohaga (suveperioodil 200) mao- ja soolte-



Sanatorium nr. 1 Haapsalus.

haiguste sanatoorium ning poliümüeliiti põdenud laste järelravi sanatoorium. Linna majanduslik tähtsus seisneb tema kala- ja toiduainete tööstuse ettevõtteis. Tallinnaga ühendab Haapsalut 1905. a. valminud laiarööpmeline raudtee, mille lõpp-punktiks ning ühtlasi Haapsalu sadamaks on Suure väina ääres asuv Rohuküla.

1867. a. suvitas Haapsalus helilooja P. Tšaikovski, kelle mälestuseks on püstitatud tema armastatunasse puhkekohta marmorist pink helilooja bareljeefiga. Monument on püstitatud veel mudaravila asutajale dr. C. Hunniusele, Rudolf Tobiasele, Ernst Ennole ja Ants Laikmaale. Mälestustahvel tähistab ka keeleteadlase F. Wiedemanni sünnikohta.

Oleme teinud põgusa kujuteldava matka meie väikese sünnimaa kõige kaunimatesse ja huvipakkuvamatesse paikadesse ning kui see on suutnud lugejas äratada õige pisutki tahtmist ja soovi tutvuda nende paikadega vahetult, oma silma ja kõrva läbi, siis on brošüür endale võetud ülesande igati täitnud. Matkake sinna, matkake avatud südame ja tähelepaneliku silmaga, ning te näete, kui kaunis on Eesti NSV!

Mälestus Eduard E, Maaseni (1916-1990) koostat

