

A-634

Valter Nõges

MEETERMÕÕDUD

Võrdlustabelid meetrisüsteemiliste mõõtude ümberarvutamiseks end. venesüsteemilistesse ja vastupidi. Kaalu ja mõõdu seadus

HIND 40 SENTI

Autori kirjastus :: Tartus, 1928

Kindlustusselts
"Eesti"
(Eesti Kindlustuse Selts)
asut. 1907. a.



Kõige suurem ühistegeline kindlustusettevõte. Vastutussummad
:: üle **110.000.000** senti ::

Tule, elu, klaasi, murdvarguse, koduloomade
ja rahekindlustused

Seltsi Valitsus: **Tartus, Suurturg 10**, omas majas

OSAKONNAD: Tallinnas, Pärnus, Viljandis, Valgas, Võrus,
Petseris ja Kuresaares

1929 a. jaanuaris ilmub trükist haridusministeeriumi toetusel



T. I. tööstus- ja majandusõpilaste kooli
juhataja M. VELLEMA poolt koostatud

TEHNIKA KÄSIRAAMAT

Tarvilik igale: töösturile, tehnikule,
õppinud tööliisele, tööstusõpilasele j.t.

Tartu linna tööstus- ja majandusõpilaste kooli kirjastus, Lina t. 2

Ühistegeline rätsepaäri
T./Ü. „RIIETUS“

TARTUS, Jaani tän. 10, telef. 11-87

Valmistab tellimiste peale hästi

passivaid ülikondi, palituid j.n.e.

Ladus p a r i m a d inglise üli-

:- :- konna riided :- :-

Austusega

T./ü. „RIIETUS“

Maitserikkaid ja moodsaid

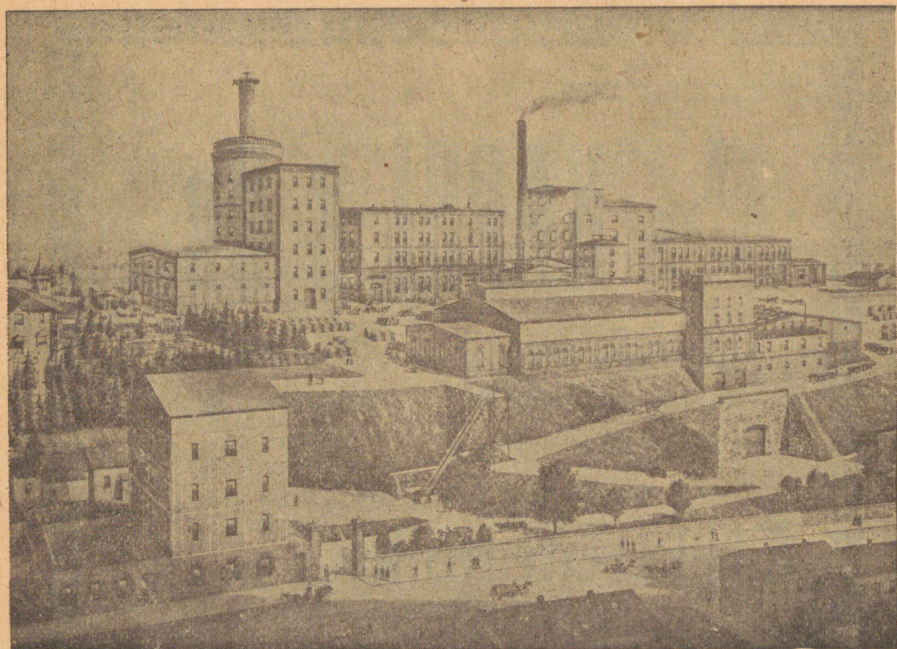
tapeete

kõige suuremas väljavalikus ostate
odavamate hindadega ostate

paberiärist

„KODUMAA“

Tartus, Aleksandri t. 9



Õllefabrik
A./s. A. Le Coq
Tartu — London

Soovitab

oma vabriku heledat ja tumedaid õllesi keedetud mõdu, limonadi, seltresi ja sidroni-soodat **tuntud headuses**

— ≡ Eriala: PORTER ≡ —

Telefon 4-13

A./S. **KAPSI & CO**

Tallinnas,

Harju tän. 46
Kõnetr. 7-75 ja 10-15

Tartus,

Suurturg 12
Kõnetr. 44

Elektrotehnika

R a a d i o

Jalgrattad
ja nende osad



Hollandi „**PHILIPS**“ elektri
:: hõõglampide tehaste esitus ::



Müük suurel ja väikesel arvul

A-6348 III

VALTER NÕGES

Tartu linna tööstus- ja ma-
jandusõpilaste kooli õpetaja

MEETER- MÕÕDUD

VÕRDLUSTABELID MEETRISÜS-
TEEMILISTE MÕÖTUDE ÜMBER-
ARVUTAMISEKS END. VENESÜS-
TEEMILISTESSE JA VASTUPIDI.
KAALU JA MÕÕDU SEADUS

AUTORI KIRJASTUS :: TARTUS, 1928

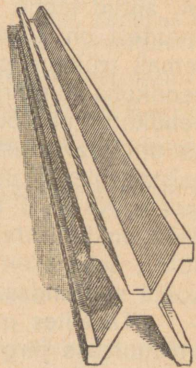
PEALADUS „POSTIMEHE“ RAAMATUKAUPLUSES TARTUS, SUURTURG 16

Sissejuhatavaid märkmeid	3
Pikkusemõõdud	
1 Meeter- ja vene mõõdud	5
2 Pikkusemõõtude võrdlustabel	5
3 Verstad — kilomeetrites ja kilomeetrid — verstades	5
4 Süllad — meetrites ja meetrid — süldades	6
5 Jalad — meetrites ja meetrid — jalgades	6
6 Tollid — millimeetrites ja millimeetrid — tollides	6
7 Arssinad — meetrites ja meetrid — arssinates	6
8 Verssokid — millimeetrites ja millimeetrid — verssok.	7
9 Künrad — meetrites ja meetrid — künrais	7
Pinnamõõdud	
10 Meeter- ja vene mõõdud	7
11 Põllupinna mõõdud	8
12 Pinnamõõtude võrdlustabel	8
13 Tiinud — hektaarides ja hektaarid — tiinudes	9
14 Ruutsüllad — ruutmeetrites ja ruutm. — ruutsüldades	9
15 Ruutjalad — ruutmeetrites ja ruutm. — ruutjalgades	9
16 Ruuttollid — ruutmillimeetrites ja ruutm. — ruuttollides	10
17 Tallinna vakamaad — hektaarides ja ha — Tall. vakam.	10
18 Tartu vakamaad — hektaarides ja ha — Tartu vakam.	10
19 Tallinna tündrimaad — hektaarides ja ha — Tall. tündrim.	11
20 Kapamaad — ruutmeetrites ja ruutm. — kapamaades	11
21 Ruutküünrad — ruutm. ja ruutm. — ruutküünr. (maamõõdu)	11
Ruumi- ehk kantmõõdud	
22 Meeter- ja vene mõõdud	12
23 Ruumimõõtude võrdlustabel	12
24 Kantsüllad — kantmeetrites ja kantm. — kantsüldades	12
25 Kantjalad — kantmeetrites ja kantm. — kantjalgades	13
26 Kanttollid — kantmeetrites ja kantm. — kanttollides	13
Viljamõõdud	
27 Meeter- ja vene mõõdud	13
28 Kodumaa viljamõõdud	14
29 Viljamõõtude võrdlustabel	14
30 Setvertid — liitrites ja liitrid — setvertites	14
31 Setverikud — liitrites ja liitrid — setverikkudes	14
32 Tartu vakad — liitrites ja liitrid — Tartu vakkades	15
33 Tallinna vakad — liitrites ja liitrid — Tallinna vakkades	15
34 Karnitsad — liitrites ja liitrid — karnitsates	15
Vedelikumõõdud	
35 Meeter- ja vene mõõdud	16
36 Vedelikumõõtude võrdlustabel	16
37 Pangid — liitrites ja liitrid — pangides	16
38 Toobid — liitrites ja liitrid — toopides	16
Raskusemõõdud	
39 Meeter- ja vene mõõdud	17
40 Raskusemõõtude võrdlustabel	17
Meetermõõdu ajaloost.	17
41 Solotnikud — grammides, naelad ja puudad — grammides ja kilogrammides	18
42 Grammid — naelades, solotnikkudes ja doolides; kilogrammid — puudades, naelades ja solotnikkudes	19
Paberimõõdud	43
Kaalu ja mõõdu seadus	20
I. Meetrisüsteemi maksmapanemine II. Kaalude ja mõõtude tarvitamine III. Järevalve ja tembeldamise kord Karistusmäärad IV Kaalude, vihtide ja mõõtude tembelid. maks V Seaduse elluviimine	24

Sissejuhatavaid märkmeid

Käsiraamatu koostusest. 1929. a. 1. jaanuarist alates on Eesti Vabariigis vastava seaduse järgi kaalu ja mõõdu aluseks meeter ja kilogramm, seepärast tuleb asetada hiljemalt 31. dets. 1928. a. kõik venesüsteemilised mõõduabinõud seadusliku templiga varustatud meetrisüsteemiliste kaalude, mõõtude ja vihtidega. Meetrisüsteemi mõõtudele ülemineku hõlbustamiseks olen koostanud käesoleva käsiraamatu, mis sisaldab pääle meeter- ja endiste vene mõõtude ning meil maksva kaalu ja mõõdu seaduse veel 36 võrdlustabelit venesüsteemiliste mõõtude ümberarvutamiseks meetrisüsteemilistesse ja vastupidi. Võrdlustabelite koostuse aluseks on võetud tabelites №№ 2, 11, 12, 23, 28, 29, 36, 40 leiduvad suurused selle täpsusega nagu nad sääl antud; need omakorda on pärit end. Vene Valit. poolt väljaantud mõõtude võrdlusest (Vene seadl. ja val. määr. kogu 1916. a., № 199, art. 1671), milliste kohta on Tartu ülikooli füüsika-instituudi juhataja prof. J. Vilip avaldanud arvamise, et paremaid meetermõõtude ja vene omade võrdluste kohta käivaid andmeid kirjanduses pole. Ümberarvutamised on tehtud „Record“ süsteemilisel arvutusemasinal. Võrdlustabelitesse on paigutatud kümnendkohtadest kuni neli, kusjuures viimasele kümnendkoha numbrile on lisatud juurde üks, kui antud arvu järgneva kümnendkoha number on 5 või suurem kui 5.

Meetermõõdustik, mis peaaegu kõigis kultuurimaades tarvitusel, on tuletatud kümnend-süsteemi alusel, s. t. iga mõõt on kümme korda oma eelmisest vähemast mõõdust suurem ja vastupidi. Tema põhimõõduks on võetud pikkuseüksus **meeter**, mis tähistatakse lühidalt m tähega (meetermõõdu ajaloo kohta vaata lhk. 17).



Algmeeter

Meetrist suuremate mõõtude nimetuste saamiseks lisatakse põhimõõdu nimetusele juurde **kreeka-keelsed sõnad**:

deka (deka) — kümme: deka-meeter (dam)

hekto (hekaton) — sada: hekto-meeter (hm)

kilo (chilioi) — tuhat: kilom. (km)

müria (myrioi) — kümme tuhat: müriameeter (mam)

Meetrist vähemate mõõtude nimetuste saamiseks lisatakse põhimõõdu nimetusele **ladinakeelsed sõnad**:

detsi (decem) — kümme: detsi-meeter (dm)

senti (centum) — sada: senti-meeter (cm)

milli (mille) — tuhat: millim. (mm) millimeetri tuhandikku osa nimetatakse **mikroniks**

Meetrimõõtude nimetuste tähistamiseks on soovitatav kasutada nende **lühendusi** s. o. sümboleid, mis antud tabelites №№ 1, 10, 22, 27, 36 ja 39 meetermõõdu nimetuse järele: **8 meetri** asemel kirjutame **8 m**, **36 kilomeetri** asemel — **36 km**. Kõik need sümbolid tuleb kirjutada **ilma punktita**, näiteks dm, cm, mitte aga dm., cm. jne.

Tabelite tarvitamise kohta. Selgema ja rutulisema ettekujutuse saamiseks meetermõõdudest ja nende võrdlemiseks end. vene mõõdudega on soovitatav meeles pidada järgmiseid ligikaudseid (ca) võrdlusarve ;

1 gramm = ca $\frac{1}{4}$ solotnikku	1 sentimeeter = ca 0,4 tolli
1 kilogramm = ca $2\frac{1}{2}$ (täpsemi 2,44) naela	1 meeter = ca 40 tolli = ca $3\frac{1}{4}$ jalga = ca 1,4 ars.
1 tonn = ca 61 puuda	1 kilomeeter = ca $1\frac{5}{16}$ versta
1 nael = ca 400 (t. 409,5) g	1 süld = ca 2 (t. 2,134) meetrit
1 puud = ca 16 kilogrammi	1 jalg = ca $30\frac{1}{2}$ sentim.
1 liiter = ca $\frac{4}{5}$ toopi = ca 4 klaasi	1 toll = ca $2\frac{1}{2}$ sentimeetrit

Täpsemaid ja üksikasjalisi ümberarvutusi tuleb otsida käesoleva käsiraamatu vastavatest võrdlustabelitest. Iga mõõdu grupi järele on antud täpne võrdlustabel №№ 2, 11, 12 ja t., mille võrdlusarvudest on küllaldane praktilisteks otstarveteks võtta ainult rasvasemalt trükitud osa, kusjuures võetava võrdlusarvu viimasele kümnendkoha numbrile liidetagu juure 1, kui selle arvu järgneva kümnendkoha number on 5 või suurem kui 5. Samuti tuleb toimida ka ümberarvutustabelitest võetud arvudega, kui sääl leiduv täpsus paistab olevat üleliia suur antud praktilisele juhule. Nii näiteks tabelis № 2: 1 kilomeeter = **0,937383** versta, praktilisteks juhtudeks on küllaldane 1 km = 0,937 versta; 1 meeter = **0,468691** sülda, selle asemel võtame 1 m = 0,469 sülda (viimast kümnendkoha suurendasime ühe võrra, sest sellele järgnev number on üle 5).

Tabelites mitteantud mõõtsuurusi arvutame meeter- või vene mõõdudesse järgmiselt:

1) väljendada 176 s. meetrites:
Tablist № 4 leiame

100 sülda = 213,3600 m
70 „ = 149,3520 m
6 „ = 12,8016 m

176 sülda = 375,5136 m =
ca 375 m 51 cm

2) väljendada 124 liitrit toopides:
Tabelist № 38 leiame

100 liitrit = 81,305 toopi
20 „ = 16,261 „
4 „ = 3,252 „

124 liitrit = 100,818 toopi =
ca 100,8 toopi

Pikkusemõõdud

1

Meetermõõdud

- 1 müriameeter (mam) = 10 kilomeetrit
- 1 kilomeeter (km)** = 10 hektomeetrit
- 1 hektomeeter (hm) = 10 dekameetr.
- 1 dekameeter (dam) = 10 meetrit
- 1 meeter (m)** = 10 detsimeetrit
- 1 detsimeeter (dm) = 10 sentimeetrit
- 1 sentimeeter (cm)** = 10 millimeetrit
- 1 millimeeter (mm)** = 1000 mikroni

Vene mõõdud

- 1 penikoorem = 7 versta
- 1 verst = 500 sülda
- 1 süld = 3 arssinat = 7 jalga
- 1 arssin = 16 verssokit = 28 tolli
- 1 verssok = 17,5 liini
- 1 jalg = 12 tolli = 6,85714 verssokit
- 1 toll = 10 liini
- 1 küünar = $\frac{3}{4}$ arssinat = 21 tolli = 12 verssokit

Pikkusemõõtude võrdlustabel

(Arvud antud miljondiku täpsusega)

2

- 1 kilomeeter ehk 1000 meetrit on **0,937383** versta
- 1 meeter ehk 100 sentimeetrit on $\begin{cases} 0,468691 \text{ sülda} \\ 1,40607 \text{ arssinat} \\ 22,4972 \text{ verssokit} \\ 3,28084 \text{ jalga} \\ 39,3701 \text{ tolli} \end{cases}$
- 1 detsimeeter on **3,93701** tolli
- 1 sentimeeter on **0,393701** tolli
- 1 millimeeter on **0,393701** liini

- 1 verst on **1,06680** kilomeetrit
- 1 süld on **2,13360** meetrit
- 1 arssin on $\begin{cases} 0,711200 \text{ meetrit} \\ 71,1200 \text{ sentimeetrit} \\ 711,200 \text{ millimeetrit} \end{cases}$
- 1 verssok on **44,4500** millimeetrit
- 1 jalg on **304,800** millimeetrit
- 1 toll on **25,4000** millimeetrit
- 1 liin ehk 10 punkti on **0,254000** millimeetrit

Verstad — kilomeetrites ja kilomeetrid — verstades

3

Verstad või km	Kilomeetrid	Verstad	Verstad või km	Kilomeetrid	Verstad
1	1,067	0,9374	20	21,336	18,7477
2	2,134	1,8748	30	32,004	28,1215
3	3,200	2,8121	40	42,672	37,4953
4	4,267	3,7495	50	53,340	46,8692
5	5,334	4,6869	60	64,008	56,2430
6	6,401	5,6243	70	74,676	65,6168
7	7,468	6,5617	80	85,344	74,9906
8	8,534	7,4991	90	96,012	84,3645
9	9,601	8,4364	100	106,680	93,7383
10	10,668	9,3738	1000	1066,800	937,3830

4 Süllad — meetrites ja meetrid — süldades

Süllad või m	Meetrid	Süllad	Süllad või m	Meetrid	Süllad	Süllad või m	Meetrid	Süllad
1	2,1336	0,469	8	17,0688	3,750	60	128,0160	28,121
2	4,2672	0,937	9	19,2024	4,218	70	149,3520	32,808
3	6,4008	1,406	10	21,3360	4,687	80	170,6880	37,495
4	8,5344	1,875	20	42,6720	9,374	90	192,0240	42,182
5	10,6680	2,340	30	64,0080	14,061	100	213,3600	46,869
6	12,8016	2,812	40	85,3443	18,748	500	1066,8000	234,346
7	14,9352	3,281	50	106,6800	23,435			

5 Jalad — meetrites ja meetrid — jalgades

Jalad või m	Meetrid	Jalad
1	0,3048	3,2808
2	0,6096	6,5617
3	0,9144	9,8425
4	1,2192	13,1234
5	1,5240	16,4042
6	1,8288	19,6850
7	2,1336	22,9659
8	2,4384	26,2467
9	2,7432	29,5276
10	3,0480	32,8084
11	3,3528	36,0892
12	3,6576	39,3701
13	3,9624	42,6509
14	4,2672	45,9318

6 Tollid — millimeetrites ja millimeetrid — tollides

Tollid või mm	Millimeetrid	Tollid
1	25,40	0,0394
2	50,80	0,0787
3	76,20	0,1181
4	101,60	0,1575
5	127,00	0,1969
6	152,40	0,2362
7	177,80	0,2756
8	203,20	0,3150
9	228,60	0,3543
10	254,00	0,3937
11	279,40	0,4331
12	304,80	0,4724

7 Arssinad — meetrites ja meetrid — arssinates

Arssin. või m	Meetrid	Arss.	Verssokid	Arssin. või m	Meetrid	Arss.	Verssokid
1	0,7112	1	6,50	20	14,224	28	1,94
2	1,4224	2	12,99	30	21,336	42	2,91
3	2,1336	4	3,49	40	28,448	56	3,88
4	2,8448	5	9,99	50	35,560	70	4,86
5	3,5560	7	0,49	60	42,672	84	5,83
6	4,2672	8	6,98	70	49,784	98	6,80
7	4,9784	9	13,48	80	56,896	112	7,77
8	5,6896	11	3,98	90	64,008	126	8,74
9	6,4008	12	10,47	100	71,120	140	9,71
10	7,1120	14	0,97	1000	711,200	1406	1,12

Verssokid — millimeetrites ja millimeetrid — verssokites

8

Verss. või mm	Milli-meetrid	Verssokid	mm	Verssokid	mm	Verssokid
1	44,45	0,0225	11	488,95	20	0,4499
2	88,90	0,0450	12	533,40	30	0,6749
3	133,35	0,0675	13	577,85	40	0,8999
4	177,80	0,0900	14	622,30	50	1,1249
5	222,25	0,1125	15	666,75	60	1,3498
6	266,70	0,1350	16	711,20	70	1,5748
7	311,15	0,1575			80	1,7998
8	355,60	0,1800			90	2,0247
9	400,05	0,2025			100	2,2497
10	444,50	0,2250			1000	22,4970

Küünrad — meetrites ja meetrid — küünrais

9

Küünr. või m	Meetrid	Küünr.	Tollid	Küünr. või m	Meetrid	Küünr.	Tollid
1	0,533	1	18,37	20	10,668	37	10,40
2	1,067	3	15,74	30	16,002	56	5,10
3	1,600	5	13,11	40	21,336	74	20,80
4	2,134	7	10,48	50	26,670	93	15,50
5	2,667	9	7,85	60	32,004	112	10,21
6	3,200	11	5,22	70	37,338	131	4,91
7	3,733	13	2,59	80	42,672	149	20,61
8	4,267	14	20,96	90	48,006	168	15,31
9	4,800	16	18,33	100	53,340	187	10,01
10	5,334	18	15,70	1000	533,400	1874	16,09

Pinnamõõdud

10

Meetermõõdud

- 1 ruutmüriameeter (mam²) = 100 ruutkilomeetrit
 1 ruutkilomeeter (km²) = 100 ruuthektomeetrit
 1 ruuthektomeeter (hm²) = 100 ruutdekameetrit
 1 ruutdekam. (dam²) = 100 ruutm.
 1 ruutmeeter (m²) = 100 ruutdetsim.
 1 ruutdetsim. (dm²) = 100 ruutsentim.
 1 ruutsentimeeter (cm²) = 100 ruutmillimeetrit (mm²)

Vene mõõdud

- 1 ruutpenikoorem = 49 ruutversta
 1 ruutverst = 250000 ruutsülda
 1 ruutsüld = 9 ruutarssinat = 49 ruutjalga
 1 ruutarssin = 256 ruutverss. = 384 ruuttolli
 1 ruutjalg = 144 ruuttolli = 47,0204 ruutverssokit
 1 ruuttoll = 100 ruutliini

Meetermõõdud

- 1 hektaar (ha) = 100 aari = 10000 ruutmeetrit = 2,6916 Tartu vakamaad = 5,4918 Tallinna vakamaad = 1,8306 Tall. tündrimaad
 1 aar (a) = 100 ruutmeetrit

Kodumaa põllupinna mõõdud

- 1 tiin = 2400 ruutsülda = 2,94 Tartu vakamaad = 6 Tallinna vakamaad = 1,09245 hektaari
 1 Tallinna tündrimm = 1200 ruutsülda = 3 Tallinna vakamaad = 1,47 Tartu vakamaad = 0,5462689 hektaari
 1 Tallinna vakamaa (tarvitusel Põhja-Eestis) = $\frac{1}{6}$ tiinu = 400 ruutsülda = 0,49 Tartu vakamaad = 0,18209 hektaari
 1 Tartu tündrimaa = 35 kapamaad = 14000 ruutküünart = 1,4 Tartu vakamaad = 0,5202 hektaari
 1 Tartu vakamaa (tarvitusel Lõuna-Eestis) = 25 kapamaad = 10000 ruutküünart = 2,04 Tallinna vakamaad = 816,302 ruutsülda = 0,3716 hektaari
 1 kapp = 1600 ruutjalga = 400 ruutküünart = 148,6449 ruutmeetrit
 1 ruutküünar (maamõõdu) = 4 ruutjalga = 3716,12 ruutsentimeetrit
 1,40 vakamaad | 1 numbrimaad |
 või 1,68 " II " } = 1 taaler
 " 2,10 " III " }
 " 2,30 " IV " }
- 1 adramaa = 80 taalrit = 12 päevamaad
 1 taaler = 90 rootsi tenga

Pinnamõõtude võrdlustabel

(Arvud antud miljonidku täpsusega)

1 ruutkilomeeter ehk 1000000 ruutm. on	{ 91,5299 tiinu 0,878687rt.versta	1 ruutverst on	{ 1,13806 ruutkilom. 113,806 hektaari
1 hektaar on	{ 2196,72 ruutsülda 0,915299 tiinu	1 tiin on	{ 1,09254 hektaari 10925,4 ruutmeetrit
1 aar on	21,9672 ruutsülda	1 ruutsüld on	{ 4,55225 ruutmeetrit 0,0455225 aari
1 ruutmeeter on	{ 1,97704 ruutarssin. 10,7639 ruutjalga	1 ruutarssin on	0,505805 ruutmeetrit
1 ruutdetsim. on	{ 15,5000 ruuttoll 5,06123 ruutverss.	1 ruutverssok ehk 3,0625 rt.t. on	19,7580 ruutsentim.
1 ruutsentim. on	{ 0,155000 ruuttoll 0,0506123 rt.verss.	1 ruutjalg ehk 47,0204 r.verss. on	0,0929030 ruutmeetrit
1 ruutmillim. on	{ 0,155000 ruutliini 0,000506123 rt.ver.	1 ruuttoll on	6,45160 ruutsentim.

Tiinud — hektaarides ja hektaarid — tiinudes

13

Tiinud või ha	Hektaarid	Tiinud	Ruutsüllad	Tiinud või ha	Hektaarid	Tiinud	Ruutsüllad
1	1,0925		2196,72	20	21,8508	18	734,32
2	2,1851	1	1993,44	30	32,7762	27	1101,53
3	3,2776	2	1790,15	40	43,7016	36	1468,70
4	4,3702	3	1586,87	50	54,6270	45	1835,88
5	5,4627	4	1383,59	60	65,5524	54	2203,06
6	6,5552	5	1180,31	70	76,4778	64	170,23
7	7,6478	6	977,02	80	87,4032	73	537,41
8	8,7403	7	773,74	90	98,3286	82	904,58
9	9,8329	8	570,46	100	109,2540	91	1274,76
10	10,9254	9	367,18	1000	1092,5400	915	717,60

Ruutsüllad — ruutmeetrites ja ruutmeetrid — ruutsüldades

14

Ruutsüllad või ruutm	Ruut- meetrid	Ruutsüllad	Ruutsüllad või ruutm	Ruut- meetrid	Ruutsüllad
1	4,5523	0,2197	20	91,0450	4,3934
2	9,1045	0,4393	30	136,5675	6,5902
3	13,6568	0,6590	40	182,0900	8,7869
4	18,2090	0,8787	50	227,6125	10,9836
5	22,7613	1,0984	60	273,1350	13,1803
6	27,3135	1,3180	70	318,6575	15,3770
7	31,8658	1,5377	80	364,1800	17,5738
8	36,4180	1,7574	90	409,7025	19,7705
9	40,9703	1,9770	100	455,2250	21,9672
10	45,5225	2,1967	1000	4552,2500	219,6720

Ruutjalad — ruutmeetrites ja ruutmeetrid — ruutjalgades

15

Ruutjalad või ruutm	Ruut- meetrid	Ruutjalad	Ruutjalad või ruutm	Ruut- meetrid	Ruutjalad
1	0,0929	10,7639	20	1,8581	215,2780
2	0,1858	21,5278	30	2,7871	322,9170
3	0,2787	32,2917	40	3,7161	430,5560
4	0,3716	43,0556	50	4,6452	538,1950
5	0,4645	53,8195	60	5,5742	645,8340
6	0,5574	64,5834	70	6,5032	753,4730
7	0,6503	75,3473	80	7,4322	861,1120
8	0,7432	86,1112	90	8,3613	968,7510
9	0,8361	96,8751	100	9,2903	1076,3900
10	0,9290	107,6390	1000	92,9030	10763,9000

16

**Ruuttollid — ruutmillimeetrites ja ruutsenti-
meetrid — ruuttollides**

Rt. tol- lid või rt. sm	Ruutmilli- meetrid	Ruuttollid	Rt. tol- lid või rt. sm	Ruutmilli- meetrid	Ruuttollid
1	645,16	0,1550	20	12903,2	3,100
2	1290,32	0,3100	30	19354,8	4,650
3	1935,48	0,4650	40	25806,4	6,200
4	2580,64	0,6200	50	32258,0	7,750
5	3225,80	0,7750	60	38709,6	9,300
6	3870,96	0,9300	70	45161,2	10,850
7	4516,12	1,0850	80	51611,8	12,400
8	5161,28	1,2400	90	58064,4	13,950
9	5806,44	1,3950	100	64516,0	15,500
10	6451,60	1,5500	1000	645160,0	155,000

17

**Tallinna vakamaad — hektaarides ja hektaarid —
Tallinna vakamaades**

T. vak. või ha	Hektaarid	Tall. vakam.	Ruutsüllad	T. vak. või ha	Hektaarid	Tall. vakam.	Ruutsüllad
1	0,1821	5	196,72	20	3,6418	109	334,4
2	0,3642	10	393,44	30	5,4627	164	301,6
3	0,5463	16	190,16	40	7,2836	219	268,8
4	0,7284	21	386,88	50	9,1045	274	236,0
5	0,9105	27	183,60	60	10,9254	329	203,2
6	1,0925	32	380,32	70	12,7463	384	170,4
7	1,2746	38	177,04	80	14,5672	439	137,6
8	1,4567	43	373,76	90	16,3881	494	104,8
9	1,6388	49	170,48	100	18,2090	549	72,0
10	1,8209	54	367,20	1000	182,0900	5491	320,0

18

**Tartu vakamaad — hektaarides ja hektaarid —
Tartu vakamaades**

Tartu vakam. või ha	Hektaarid	Tartu vakam.	Kapamaad	Tartu vakam. või ha	Hektaarid	Tartu vakam.	Kapamaad
1	0,3716	2	17,28	20	7,4321	53	20,58
2	0,7432	5	9,56	30	11,1482	80	18,37
3	1,1148	8	1,84	40	14,8642	107	16,16
4	1,4864	10	19,12	50	18,5803	134	13,95
5	1,8580	13	11,40	60	22,2963	161	11,74
6	2,2296	16	3,67	70	26,0124	188	9,53
7	2,6012	18	20,95	80	29,7284	215	7,32
8	2,9728	21	13,23	90	33,4445	242	5,11
9	3,3444	24	5,51	100	37,1606	269	2,90
10	3,7161	26	22,79	1000	371,6055	2691	4,00

**Tallinna tündrimaad — hektaarides ja hektaarid —
Tallinna tündrimaades**

19

T. tündrimaad või ha	Hektaarid	Tall. tündrm.	Ruutsüülad	T. tündrimaad või ha	Hektaarid	Tall. tündrm.	Ruutsüülad
1	0,5463	1	996,72	20	10,9254	36	734,40
2	1,0925	3	793,44	30	16,3881	54	1101,60
3	1,6388	5	590,16	40	21,8508	73	268,80
4	2,1851	7	386,88	50	27,3134	91	636,00
5	2,7313	9	183,60	60	32,7761	109	1003,20
6	3,2776	10	1180,32	70	38,2388	128	170,40
7	3,8239	12	977,04	80	43,7015	146	537,60
8	4,3702	14	773,76	90	49,1642	164	904,80
9	4,9164	16	570,48	100	54,6269	183	72,00
10	5,4627	18	367,20	1000	546,2689	1830	720,00

**Kapamaad — ruutmeetrites ja ruutmeetrid —
kapamaades**

20

Kapam. või rt.m.	Ruut-meetrid	Kapamaad	Kapam. või rt.m.	Ruut-meetrid	Kapamaad	Kapam. või rt.m.	Ruut-meetrid	Kapamaad
1	148,645	0,0067	13	1932,384	0,0875	25	3716,123	0,1682
2	297,290	0,0135	14	2081,029	0,0942	26	3864,767	0,1749
3	445,935	0,0202	15	2229,674	0,1009	27	4013,412	0,1816
4	594,580	0,0269	16	2378,318	0,1076	28	4162,057	0,1884
5	743,225	0,0336	17	2526,963	0,1144	29	4310,702	0,1951
6	891,869	0,0404	18	2675,608	0,1211	30	4459,347	0,2018
7	1040,514	0,0471	19	2824,253	0,1278	31	4607,992	0,2086
8	1189,159	0,0538	20	2972,898	0,1345	32	4756,637	0,2153
9	1337,804	0,0605	21	3121,543	0,1413	33	4905,282	0,2220
10	1486,449	0,0673	22	3270,188	0,1480	34	5053,927	0,2287
11	1635,094	0,0740	23	3418,833	0,1547	35	5202,572	0,2355
12	1783,739	0,0807	24	3567,478	0,1615			

**Ruutküünrad — ruutmeetrites ja ruutmeetrid —
(maamõdu) ruutküünardes**

21

Rt.küün. või rt.m.	Ruut-meetrid	Ruut-küünrad	Rt.küün. või rt.m.	Ruut-meetrid	Ruut-küünrad	Rt.küün. või rt.m.	Ruut-meetrid	Ruut-küünrad
1	0,3716	2,6910	8	2,9729	21,5278	60	22,2967	161,4585
2	0,7432	5,3820	9	3,3445	24,2188	70	26,0128	188,3683
3	1,1148	8,0729	10	3,7161	26,9098	80	29,7290	215,2780
4	1,4864	10,7639	20	7,4322	53,8195	90	33,4451	242,1878
5	1,8581	13,4549	30	11,1484	80,7293	100	37,1612	269,0975
6	2,2297	16,1459	40	14,8645	107,6390	1000	371,6120	2690,9750
7	2,6013	18,8368	50	18,5806	134,5488			

Meetermõõdud

- 1 kantmüriameeter (mam³) = 1000 kantkilomeetrit
 1 kantkilom. (km³) = 1000 kanthektomeetrit
 1 kantheptom. (hm³) = 1000 kantdekameetrit
 1 kantdekam. (dam³) = 1000 kantm.
 1 kantm. (m³) = 1 steer (ehitus- ja küttematerjali põhimõõt) = 1000 kantdetsimeetrit
 1 kantdetsim. (dm³) = 1000 kant-
 sentimeetrit
 1 kantsentim. (cm³) = 1000 kant-
 millimeetrit (mm³)

Vene mõõdud

- 1 kantpenikoorem = 343 kantversta
 1 kantverst = 12500000 kantsülda
 1 kantsüld = 27 kantarssinaf = 343 kantjalga
 1 kantarssin = 4096 kantversso-
 kit = 21952 kanttoll
 1 kantjalga = 1728 kanttoll
 1 kantverssok = 5,359375 kant-
 tolli
 1 kanttoll = 1000 kantliini

Ruumimõõtude võrdlustabel

(Avrud antud miljondiku täpsusega)

- 1 dekasteer ehk 10 steeri ehk 10 kntm. on $\left\{ \begin{array}{l} 1,02958 \text{ kants.} \\ 27,7987 \text{ kantarss.} \end{array} \right.$
 1 kantmeeter ehk 1 steer on $\left\{ \begin{array}{l} 2,77987 \text{ kantarss.} \\ 0,102958 \text{ kantsülda} \\ 35,3147 \text{ kantjalga} \end{array} \right.$
 1 kantdetsimtr. on $\left\{ \begin{array}{l} 0,00277937 \text{ kt.arss.} \\ 0,0353147 \text{ kntjalga} \end{array} \right.$
 1 kantsentimtr. on $\left\{ \begin{array}{l} 0,0113864 \text{ k.verss.} \\ 0,0610237 \text{ kanttoll} \end{array} \right.$

- 1 kantsüld = 9,71268 kantmeetrit
 1 kantarssin = 359,729 kantdetsimeetrit
 1 kantjalga = 28,3168 kantdetsimeetrit
 1 kantverssok = 87,8244 kantsentim.
 1 kanttoll = 16,3871 kantsentimeetrit

Kantsüllad – kantmeetrises ja kantmeetrid – kantsüldades

Kt. sul. või knt.m	Kantmeetrid	Kantsüllad	Kt. sul. või knt.m	Kantmeetrid	Kantsüllad
1	9,7127	0,1030	20	194,2536	2,0592
2	19,4254	0,2059	30	291,3804	3,0887
3	29,1380	0,3089	40	388,5072	4,1183
4	38,8507	0,4118	50	485,6340	5,1479
5	48,5634	0,5148	60	582,7608	6,1775
6	58,2761	0,6177	70	679,8876	7,2071
7	67,9888	0,7207	80	777,0144	8,2366
8	77,7014	0,8237	90	874,1412	9,2662
9	87,4141	0,9266	100	971,2680	10,2958
10	97,1262	1,0296	1000	9712,6800	102,9580

Kantjalad või kantm.	Kantmeetrid	Kantjalad	Kantjalad või kantm.	Kantmeetrid	Kantjalad
1	0,028	35,3147	20	0,566	706,2940
2	0,057	70,6294	30	0,580	1059,4410
3	0,085	105,9441	40	1,133	1412,5880
4	0,113	141,2588	50	1,416	1765,7350
5	0,142	176,5735	60	1,699	2118,8820
6	0,170	211,8882	70	1,982	2472,0290
7	0,198	247,2029	80	2,265	2825,1760
8	0,227	282,5176	90	2,549	3178,3230
9	0,255	317,8323	100	2,832	3531,4700
10	0,283	353,1470	1000	20,317	35314,7000

**Kanttollid — kantsentimeetrites ja kantsenti-
meetrid — kanttollides**

Kanttollid või kantom	Kantsenti- meetrid	Kanttollid	Kanttollid või kantom	Kantsenti- meetrid	Kanttollid
1	16,3871	0,0610	20	327,7420	1,2205
2	32,7742	0,1220	30	491,6130	1,8307
3	49,1613	0,1831	40	655,4840	2,4409
4	65,5484	0,2441	50	819,3550	3,0512
5	81,9355	0,3051	60	983,2260	3,6614
6	98,3226	0,3661	70	1147,0970	4,2717
7	114,7097	0,4272	80	1310,9680	4,8819
8	131,0968	0,4882	90	1474,8390	5,4921
9	147,4839	0,5492	100	1638,7100	6,1024
10	163,8710	0,6102	1000	16387,1000	61,0237

Viljamõõdud

Meetermõõdud

1 hektoliiter (hl) = 10 dekaliitrit =
= 100 liitrit

1 dekaliiter (dal) = 10 liitrit

1 liiter (l) = 10 detsiliitrit (dl)

Vene mõõdud

1 setvert (setv) = 8 setverik-
ku = 3 Tartu vakka = 6 Tal-
linna vakka

1 setverik (setk) = 8 karnitsat

1 karnits = 2,67 toopi = 200
kanttollid

28

Kodumaa viljamõõdud

1 Tartu tünder = 2 Tartu vakka = 12 külimittu = 4 Tallinna vakka = 108 toopi = 132,8292 liitrit

1 Tartu vakk = 6 külim. = 54 toopi = 4000 kanttulli = 66,4146 liitrit

1 Tallinna sälitus = 24 tündrit = 72 vakka

1 Tallinna vakk = 3 külimittu = 6 matti = 36 toopi = 2700 kanttulli = 44,2764 liitrit

29

Viljamõõtude võrdlustabel

(Arvud antud sajatuhandiku täpsusega)

1 hektoliiter	on	{	0,47639 setverti	1 setvert	on	{	2,0991 hektoliitrit
			3,8112 setverikku				209,91 liitrit
1 dekaliiter	on	{	0,38112 setverikku	1 setverik	on	{	26,239 liitrit
			0,038112 setverikku				3,2798 liitrit
1 liiter	on	{	0,30489 karnitsat	1 karnits	on	{	3,2798 liitrit

30

Setvertid — liitrites ja liitrid — setvertites

Setvertid või liitrid	Liitrid	Setvertid	Setvertid või liitrid	Liitrid	Setvertid
1	209,91	0,0048	20	4198,20	0,0953
2	419,82	0,0095	30	6297,30	0,1429
3	629,73	0,0143	40	8396,40	0,1906
4	839,64	0,0191	50	10495,50	0,2382
5	1049,55	0,0238	60	12594,60	0,2858
6	1259,46	0,0286	70	14693,70	0,3335
7	1469,37	0,0333	80	16792,80	0,3811
8	1679,28	0,0381	90	18891,90	0,4288
9	1889,19	0,0429	100	20991,00	0,4764
10	2099,10	0,0476	1000	209910,00	4,7639

31

Setverikud — liitrites ja liitrid — setverikkudes

Setverikud või liitrid	Liitrid	Setverikud	Setverikud või liitrid	Liitrid	Setverikud
1	26,239	0,0381	20	524,780	0,7632
2	52,478	0,0762	30	787,170	1,1434
3	78,717	0,1143	40	1049,560	1,5245
4	104,956	0,1524	50	1311,950	1,9056
5	131,195	0,1906	60	1574,340	2,2867
6	157,434	0,2287	70	1836,730	2,6678
7	183,673	0,2668	80	2099,120	3,0490
8	209,912	0,3049	90	2361,510	3,4301
9	236,151	0,3430	100	2623,900	3,8112
10	262,390	0,3811	1000	26239,000	38,1120

Tartu vakad — liitrites ja liitrid — Tartu vakkades
32

Tartu vak. või liitrid	Liitrid	Tartu vakad	Tartu vak. või liitrid	Liitrid	Tartu vakad
1	66,415	0,015	20	1328,292	0,301
2	132,829	0,030	30	1992,438	0,452
3	199,244	0,045	40	2656,584	0,602
4	265,658	0,060	50	3320,730	0,753
5	332,073	0,075	60	3984,876	0,903
6	398,488	0,090	70	4649,022	1,054
7	464,902	0,105	80	5313,168	1,204
8	531,317	0,120	90	5977,314	1,355
9	597,731	0,136	100	6641,460	1,506
10	664,146	0,151	1000	66414,600	15,056

Tallinna vakad — liitrites ja liitrid — Tallinna vakkades
33

Tall. vak. või liitrid	Liitrid	Tallinna vakad	Tall. vak. või liitrid	Liitrid	Tallinna vakad
1	44,276	0,023	20	885,528	0,452
2	88,553	0,045	30	1328,292	0,678
3	132,829	0,068	40	1771,056	0,903
4	177,106	0,090	50	2213,820	1,129
5	221,382	0,113	60	2656,584	1,355
6	265,658	0,136	70	3099,348	1,581
7	309,935	0,158	80	3542,112	1,807
8	354,211	0,181	90	3984,876	2,033
9	398,488	0,203	100	4427,640	2,258
10	442,764	0,226	1000	44276,400	22,585

Karnitsad — liitrites ja liitrid — karnitsates
34

Karnits. või liitrid	Liitrid	Karnitsad	Karnits. või liitrid	Liitrid	Karnitsad
1	3,280	0,305	11	36,078	3,354
2	6,560	0,610	12	39,358	3,659
3	9,839	0,915	13	42,637	3,964
4	13,119	1,220	14	45,917	4,268
5	16,399	1,524	15	49,197	4,573
6	19,679	1,829	16	52,477	4,878
7	22,959	2,134	17	55,757	5,183
8	26,239	2,439	18	59,036	5,488
9	29,518	2,744	19	62,316	5,793
10	32,798	3,049	20	65,596	6,098

35

Vedelikumõõdud

Meetermõõdud

1 hektoliiter (hl) = 10 dekaliit-
rit (dal) = **100 liitrit**
1 liiter (l) = 10 detsil. (dl) = 100
sentil. (cl) = 1000 millil. (ml)

Vene mõõdud

1 vaat = 40 pangi
1 pang = 10 toopi
1 foop = 4 kortlit = 75 kanttollil

36

Vedelikumõõtude võrdlustabel

(Arvud antud ühesaja tuhandiku täpsusega)

1 hektoliiter on **8,1305** pangi
1 liiter on $\left\{ \begin{array}{l} 0,081305 \text{ pangi} \\ 0,81305 \text{ toopi} \end{array} \right.$
1 pang on $\left\{ \begin{array}{l} 0,12299 \text{ hektoliitrit} \\ 12,299 \text{ liitrit} \end{array} \right.$
1 toop on **1,2299** liitrit

37

Pangid — liitrites ja liitrid — pangides

Pangid või liitrid	Liitrid	Pangid	Pangid või liitrid	Liitrid	Pangid
1	12,299	0,081	20	245,98	1,626
2	24,598	0,163	30	368,97	2,439
3	36,897	0,244	40	491,96	3,252
4	49,196	0,325	50	614,95	4,065
5	61,495	0,407	60	737,94	4,878
6	73,794	0,488	70	860,93	5,691
7	86,093	0,569	80	983,92	6,504
8	98,392	0,650	90	1106,91	7,317
9	110,691	0,732	100	1229,90	8,131
10	122,990	0,813	1000	12299,00	81,305

38

Toobid — liitrites ja liitrid — toopides

Toobid või liitrid	Liitrid	Toobid	Toobid või liitrid	Liitrid	Toobid
1	1,2299	0,813	20	24,5980	16,261
2	2,4598	1,626	30	36,8970	24,392
3	3,6897	2,439	40	49,1960	32,522
4	4,9196	3,252	50	61,4950	40,653
5	6,1495	4,065	60	73,7940	48,783
6	7,3794	4,878	70	86,0930	56,914
7	8,6093	5,691	80	98,3920	65,044
8	9,8392	6,504	90	110,6910	73,175
9	11,0691	7,317	100	122,9900	81,305
10	12,2990	8,131	1000	1229,9000	813,050

Meetermõõdud

- 1 tonn (meetertonn mt) = 10 sentneri = **1000 kilogrammi**
 1 sentner (meetrisüsteemis) = 100 kilogrammi
 1 kilogramm (kg) = 10 hektogrammi = **1000 grammi**
 1 hektogramm (hg) = 10 dekagr.
 1 dekagramm (dag) = 10 grammi
 1 gramm (g) = 10 detsigrammi
 1 detsigramm (dg) = 10 sentigr.
 1 sentigramm (cg) = 10 milligr. (mg)

Vene mõõdud

- 1 kaal = 10 puuda
 1 puud = 2 leisikat = 40 naela
 1 nael = 32 loodi = 96 solotnikku
 1 lood = 3 solotnikku
 1 solotnik = 96 dooli

Apteekrimõõdud

- 1 apteekrinael = 12 untsi = 84 solotnikku = **358,32 grammi**
 1 unts = 8 drahmi = 24 skruuplit = 29,8602 grammi
 1 skruupel = 20 graani = 1,2443 g

Raskusemõõtude võrdlustabel

(Arvud antud ühesaja miljondiku täpsusega)

40

1 tonn	on	61,048211 puuda	1 puud	on	16,380496 kilogrammi
1 kilogramm	on	0,061048211 puuda 2,4419284 naela	1 nael	on	0,40951241 kilogr. 409,51241 grammi
1 gramm	on	0,23442513 solotnikku	1 lood	on	12,797263 grammi
1 detsigramm	on	2,2504812 dooli	1 solotnik	on	4,2657543 grammi
1 sentigramm	on	0,22504812 dooli	1 dool	on	44,434940 milligrammi
1 milligramm	on	0,022504812 dooli			

Meetermõõdu ajaloost. Meetermõõdustiku kodumaaks on Prantsusmaa.

Tema põhimõõdu nimetus **meeter**, prantsuse keeles mètre (loe metr), tähendab eesti keeles **mõõtu**. Prantsuse vabariigi 22. dets. 1795 seaduse järgi, mis lubas meetermõõdustiku tarvituselevõtu Prantsusmaal, pidi meeter võrduma ühe kümne-miljondiku Pariisist läbimineva veerandmeridiaani pikkusega. Aluseks võeti paremad tolleaegsed maapinna mõõtmise resultaadid. Kuna kõik mõõtmise tulemused on vaid līgikaudsed, seepärast on arusaadav et pärastised täpsemad maa veerandmeridiaani pikkuse mõõtmised andsid hoopis erinevad tulemused. See asiolu sai tõukeks sellest meetri esialgsest määritelust loobumiseks, kuigi jäädi peatuma alguses vastuvõetud meetri pikkusele. Esimene n.n. algmeeter valmistati Lenoir'i poolt plaatinast 1799. a. ja anti hoiule Rahvuslikku Arhiivi. Rahvusvaheline Mõõtude Büroo valmistas selle algmeetri järgi võimalikult täpse järelehtise, mis tunnustati Üldise Kaalude ja Mõõtude konverentsi poolt 1889. a. rahvusvaheliseks algmeetriks. Viimase järgi valmistati rahvusvahelise komisjoni valve all 30 sarnast meelit, mis jagati liisu läbi konverentsist osavõtnud riikide vahel ja mis tunnustati vastavas riigis seaduslikuks algmeetriks. Et nad oleksid välismõjudele vähem vastuvõtlikud, seepärast valmistati nad vastupidavast ja muutmatust garanteerivast sulatiseest, milles 90 protsenti plaatinat ja 10 prots. iriidiumi, ning anti neile x-sarnase läbilõikega kuju. Nii nimetatakse nüüd meetriks jää sulamistemperatuuri s. o 0° C juures mõõdetud kaugust kahe paralleelse kriipsu vahel, mis on tõmmatud plaatina ja iriidiumi sulatiseest valmistatud rahvusvahelisel algmeetrii, mis hoitakse alal Rahvusvahelises Kaalu ja Mõõdu Büroos (Bureau International des Poids et Mesures) Sèvres'is, Pariisi lähedal.

Solotnikud	Grammid			Puudad			Grammid			Puudad		
	Naelad	Kilogr.	Grammid	Puudad	Kilogr.	Grammid	Naelad	Kilogr.	Grammid	Puudad	Kilogr.	Grammid
1	4,266	1	0 410	1	16 380	41	671 600	81	1326 820			
2	8,532	2	0 819	2	32 761	42	687 981	82	1343 201			
3	12,797	3	1 229	3	49 141	43	704 361	83	1359 581			
4	17,063	4	1 638	4	65 522	44	720 742	84	1375 962			
5	21,329	5	2 048	5	81 902	45	737 122	85	1392 342			
6	25,595	6	2 457	6	98 283	46	753 503	86	1408 723			
7	29,860	7	2 867	7	114 663	47	769 883	87	1425 103			
8	34,126	8	3 276	8	131 044	48	786 264	88	1441 484			
9	38,392	9	3 686	9	147 424	49	802 644	89	1457 864			
10	42,658	10	4 095	10	163 805	50	819 025	90	1474 245			
20	85,315	11	4 505	11	180 185	51	835 405	91	1490 625			
30	127,973	12	4 914	12	196 566	52	851 786	92	1507 006			
40	170,730	13	5 324	13	212 946	53	868 166	93	1523 386			
50	213,688	14	5 733	14	229 327	54	884 547	94	1539 767			
60	255,945	15	6 143	15	245 707	55	900 927	95	1556 147			
70	298,603	16	6 552	16	262 088	56	917 308	96	1572 528			
80	341,260	17	6 962	17	278 468	57	933 688	97	1588 908			
90	383,918	18	7 371	18	294 849	58	950 069	98	1605 289			
100	426,575	19	7 781	19	311 229	59	966 449	99	1621 669			
1000	4265,754	20	8 190	20	327 610	60	982 830	100	1638 050			
		21	8 600	21	343 990	61	999 210	200	3276 099			
		22	9 009	22	360 371	62	1015 591	300	4914 149			
		23	9 419	23	376 751	63	1031 971	400	6552 199			
		24	9 828	24	393 132	64	1048 352	500	8190 248			
		25	10 238	25	409 512	65	1064 732	600	9828 298			
		26	10 647	26	425 893	66	1081 113	700	11466 347			
		27	11 057	27	442 273	67	1097 493	800	13104 397			
		28	11 466	28	458 654	68	1113 874	900	14742 447			
		29	11 876	29	475 034	69	1130 254	1000	16380 496			
		30	12 285	30	491 415	70	1146 635					
		31	12 695	31	507 795	71	1163 015					
		32	13 104	32	524 176	72	1179 396					
		33	13 514	33	540 556	73	1195 776					
		34	13 923	34	556 937	74	1212 157					
		35	14 333	35	573 317	75	1228 537					
		36	14 742	36	589 698	76	1244 918					
		37	15 152	37	606 078	77	1261 298					
		38	15 561	38	622 459	78	1277 679					
		39	15 971	39	638 839	79	1294 059					
		40	16 380	40	655 220	80	1310 440					

Grammid	Naelad	Solotn.	Doolid	Kilogr.	Puudad	Naelad	Solotn.	Kilogr.	Puudad	Naelad	Solotn.	Kilogr.	Puudad	Naelad	
1			22,5	3	7	31	37	2	10	34	71	4	13	36	
2			45	4	9	74	38	2	12	76	72	4	15	79	
3			67,5	5	12	20	39	2	15	23	73	4	18	25	
4			90	6	14	63	40	2	17	65	74	4	20	67	
5			116,5	7	17	09	41	2	20	11	75	4	23	14	
6			139	8	19	51	42	2	22	54	76	4	25	56	
7			161,5	9	21	94	43	2	25	—	77	4	28	3	
8			184	10	24	40	44	2	27	43	78	4	30	45	
9			210,5	11	26	83	45	2	29	85	79	4	32	87	
10			233	12	29	29	46	2	32	32	80	4	35	34	
20			466	13	31	72	47	2	34	74	81	4	37	76	
30			703	14	34	18	48	2	37	20	82	5	—	23	
40			936	15	36	60	49	2	39	63	83	5	2	65	
50			1169	16	39	08	50	3	2	09	84	5	5	12	
60			1406	17	1	94	51	3	4	52	85	5	7	54	
70			1639	18	1	392	52	3	6	94	86	5	10	1	
80			1872	19	1	638	53	3	9	41	87	5	12	43	
90			2109	20	1	881	54	3	11	83	88	5	14	85	
100			2342	21	1	1127	55	3	14	29	89	5	17	32	
200			4685	22	1	1369	56	3	16	72	90	5	19	74	
300			7031	23	1	1616	57	3	19	18	91	5	22	21	
400			9374	24	1	1858	58	3	21	61	92	5	24	63	
500	1	21	20	25	1	2105	59	3	24	07	93	5	27	10	
600	1	44	63	26	1	2347	60	3	26	50	94	5	29	52	
700	1	68	09	27	1	2589	61	3	28	92	95	5	31	94	
800	1	91	52	28	1	2836	62	3	31	38	96	5	34	41	
900	2	18	94	29	1	3078	63	3	33	81	97	5	36	83	
1000	2	42	41	30	1	3325	64	3	36	27	98	5	39	30	
				31	1	3567	65	3	38	70	99	6	1	72	
				32	1	3814	66	4	1	16	100	6	4	19	
				33	2	—	56	67	4	3	58	200	12	8	37
				34	2	3	02	68	4	6	5	300	18	12	56
				35	2	5	45	69	4	8	47	400	24	16	74
				36	2	7	87	70	4	10	90	500	30	20	93
	Klgr.	Nael.	Sol.												
1		2	42												
2		4	85												

1 pall = 10 riisi

1 riis = 20 raamatut

1 raamat = 24 poognat kirjutuspaberit = 25 poognat trükipaberit.

Kaalu ja mõõdu seadus.

(Riigikogu poolt 26. novembril 1925. a. vastu võetud; Riigi Teataja nr. 187/188 — 1925. a., seadus nr. 105.)

I. Meetrisüsteemi maksmapanemine.

§ 1. **Kaalu ja mõõdu aluseks võetakse meeter ja kilogramm**, vastavalt rahvusvahelistele algtüüpidele, mis rahvusvahelisel üldkonverentsil kaalu ja mõõdu asjus heaks tunnustatud ning rahvusvahelises kaalu ja mõõdu büroos Pariisis alal hoitakse.

Vastavalt rahvusvahelistele algtüüpidele valmistatakse meeter ja kilogramm kahes eksemplaris vastupidavast ja muutmatust garanteerivast materjalist. Üks eksemplar hoitakse alal proovikojas, teine — Tartu ülikoolis. Iga viie aasta järele kontroleeritakse neid üksteisega proovikoja, ülikooli ja Tallinna tehnikumi esitajate poolt. Iga kahekümneviie aasta järele kontroleeritakse ühed algtüübid rahvusvahelise kaalude ja mõõtude büroos olemasolevate algtüüpidega.

§ 2. **Pikkusmõõdu üksus on meeter**. Meetri üks kümnendik osa nimetatakse detsimeetriks, üks sajandik osa — sentimeetriks, üks tuhandik osa — millimeetriks. Tuhat meetrit nimetatakse kilomeetriks.

§ 3. **Pinnamõõdu üksus on ruutmeeter**. Ruutmeetri üks sajandik osa nimetatakse ruutdetsimeetriks, üks kümnetuhandik osa — ruutsentimeetriks, üks miljondik osa — ruutmillimeetriks. Sada ruutmeetrit nimetatakse aariks. Sada aari ehk kümmetuhat ruutmeetrit nimetatakse hektaariks.

§ 4. **Õõnesmõõdu üksus on kantmeeter**. Kantmeetri ühe tuhandiku osaga ühesuuruseks loetakse ühele kilogrammile (§ 5) puhtale veele tarvisminev ruum, kui vesi oma kõige suuremas tiheduse seisukorras ja ühe atmosfääri absoluutse rõhu all; seda õõnesmõõtu nimetatakse liitriks. Kümme liitrit nimetatakse dekaliitriks ja sada liitrit — hektoliitriks.

§ 5. **Kaaluüksus on kilogramm**. Kilogrammi üks tuhandik osa nimetatakse grammiks. Grammi üks tuhandik osa nimetatakse milligrammiks. Ükstuhat kilogrammi nimetatakse tonniks.

II. Kaalude ja mõõtude tarvitamine.

§ 6. Igasugustel sisemaalistel äritehingutel: vahetamisel, ostmisel, müümisel, töö arvestamisel töötasu kindlaksmääramiseks, materjalide vastuvõtmisel ja väljaandmisel võib tarvitada kaalumiseks ja mõõtmiseks ainult seaduslikult tembeldatud kaalusid, vihte ja mõõte.

§ 7. Tembeldamiseks on lubatud ainult niisugused kaalud, vihid ja mõõdud, mis käesoleva seaduse ning selle põhjal välja antud määruste nõuetele vastavad.

Pikkusmõõtetel ühest otsast teise otsani on lubatud ainult järgmised pikkused: 20, 10, 5, 2, 1 ja $\frac{1}{2}$ meetrit.

Õonesmõõdud kuivade ainete tarvis on lubatud ainult järgmise mahtuvusega: 2 ja 1 hektoliiter; 5, 2 ja 1 dekaliiter; 5, 2, 1 ja $\frac{1}{2}$ liitrit.

Õonesmõõdud vedelate ainete tarvis on lubatud ainult järgmise mahutuvusega: 1 dekaliiter; 5, 2 ja 1 liiter; $\frac{1}{2}$, $\frac{1}{5}$, $\frac{1}{10}$, $\frac{1}{20}$, $\frac{1}{50}$ ja $\frac{1}{100}$ liitrit.

Raskusmõõtudeks on lubatud ainult järgmised: 50, 20, 10, 5, 2 ja 1 kilogramm; 500, 200, 100, 50, 20, 10, 5, 2 ja 1 gramm; 500, 200, 100, 50, 20, 10, 5, 2 ja 1 milligramm.

§ 8. Kaalud, vihid ja mõõdud peab iga kolme aasta järele uuesti tembeldama.

III. Järelyalve ja tembeldamise kord.

§ 9. Kaalude, vihtide ja mõõtude seadusnõuetele vastavuse järele valvamine ja nende proovimine ning tembeldamine pannakse proovikoja peale. (Prooviseaduse § 5, Riigi Teataja nr. 74 — 1924. a.)

§ 10. Proovikoja kohused käesoleva seaduse alusel on:

- a) õigete kontrollkaalude, vihtide ja mõõtude alalhoidmine;
- b) kaalude, vihtide ja mõõtude proovimine ja pärast õigeks-tunnustamist templiga varustamine;
- c) selle järele valvamine, et § 6 ettenähtud otstarveteks tarvitatavad kaalud, vihid ja mõõdud oleksid varustatud õige templiga.

§ 11. Välja vedada lubatakse ka tembeldamata kaalusid, vihte ja mõõte.

§ 12. Kaalud, vihid ja mõõdud antakse proovimiseks proovikotta otseteel, posti kaudu või muul viisil, ühes Eesti Panga osakonna kviitungiga proovimise ja tembeldamise maksu tasumise üle.

Kui proovitud ja tembeldatud kaalud, vihid ja mõõdud omanikule tema soovil proovikoja poolt kätte toimetatakse, kannab saatekulud omanik.

§ 13. Kaalusid, vihte ja mõõte proovitakse ja tembeldatakse peale proovikoja ka väljaspool pealinna teistes kohtades, millest kaks nädalat enne seda kuulutatakse ajalehtedes ja teatatakse kohalikkude omavalitsuste kaudu, ära tähendades, millal ja kus proovimine ja tembeldamine toime pannakse.

Omavalitsuse asutused on kohustatud muretsema tembeldamiseks kõlbulikud ruumid. Ruumide üüri maksab proovikoda.

§ 14. Kaalude proovimine ja tembeldamine, mida nende konstruktsiooni pärast võimatu proovikotta toimetada, samuti ka nende juurde kuuluvate vihtide proovimine ja tembeldamine sünnib kaalude asukohal.

Peale selle võib kaalude, vihtide ja mõõtude proovimist ja tembeldamist nende asukohal toimetada neil juhtumistel, kui ühekordse proovimise ja tembeldamise eest kuuluv maksu kogusumma pealinnas on vähemalt 15 krooni ja väljaspool pealinna vähemalt 30 krooni.

Käesolevas paragrahvis tähendatud kordadel tasub väljakutsuja kõik ametnikkude sõidukulud ja päevarahad kaubandus-tööstusministri poolt määratud normide järgi.

§ 15. Käesoleva seaduse, iseäranis § 6 ettenähtud määruse täitmise üle valvamine ja seaduserikkujate vastutuselevõtmine ning süüdistamine kohtus sünnib proovikoja või politsei kaudu.

§ 16. Kaalusid, vihte ja mõõte kontroleerivat ametnikkudel on õigus revideerimise otstarbel vabalt pääseda kõikidesse ruumidesse, kus kaalusid, vihte ja mõõte tarvitatakse avalikus läbikäimises (§ 6) mõõtmiseks ja kaalumiseks.

§ 17. Politseiametnikud on kohustatud proovikoja ametnikkudele abiks olema kaalude ja mõõtude kontroleerimisel ja neid saatma kaubandus- ja tööstusettevõtete revideerimisel.

§ 18. Tembeldamata või ebaõigete kaalude, vihtide ja mõõtude leidmise üle seavad proovikoja- või politseiametnikud protokollki kokku kriminaal kohtupidamise seaduse § 1131 ja järgnevate korras.

§ 19. Käesoleva seaduse ja selle alusel välja antud määruste vastu eksijaid karistatakse nuhtlusseaduse põhjal.

§ 1175. Töösturit või kauplejat, kes süüdlane on selles, et ta sisemaalistel äritehingutel: vahetamisel, ostmisel, müümisel, töö arvestamisel töötasu kindlaksmääramiseks, materjalide vastuvõtmisel ja väljaandmisel tarvitas või hoidis kauplemise või tööstusäri-ajamise juures tarvitamiseks kaalusid, vihte või mõõte, mis olid:

- a) ebaõiged;
- b) tarvitamiseks keelatud kauplemises üldse või käesolevas kauplemis-
harus eriti;
- c) ilma seadusliku templita, —

karistatakse arestiga mitte üle kolme kuu või rahatrahviga mitte üle kolme-
saja krooni.

Käesolevas paragrahvis tähendatud süüteo kordumise eest karistatakse süüdlast vangimajaga neljast kuni kaheksa kuuni.

§ 1395¹. Süüdlast selles, et ta:

- a) templi järele tegi kaalude, vihtide või mõõtude tembeldamiseks;
- b) järeletehtud templiga kaalu, vihi või mõõdu tembeldas;
- c) proovikoja poolt löödud templi muutis, —

karistatakse vangimajaga mitte üle kuue kuu.

§ 1395². Töösturit või kauplejat, kes süüdlane on selles, et ta:

- a) müüs või hoidis tarvitamise jaoks või tarvitas kauplemise või töös-
tusäri-ajamise juures kaalu, vihti või mõõtu, mis teadvalt tembeldatud
järeletehtud templiga või millel proovikoja poolt löödud tempel muudetud;
- b) tarvitas kaalu, vihti või mõõtu, mis proovimiseks ja tembeldamiseks
ei olnud esitatud, kuid millel teisaltvõetud tempel peal oli, —

karistatakse vangimajaga kahe kuni nelja kuuni.

§ 1178. Klaasivabrikute ja tehaste pidajaid, kes ei paiguta seadusliku
mahtuvusega anumatele määratud märki

karistatakse rahatrahviga mitte üle ühesaja krooni.

Mitteseadusliku mahtuvusega mõõduanumate valmistamise eest karista-
takse vabriku või tehase pidajat

rahatrahviga mitte üle kolmekordse nende anumate hinna, mis tema
juures leitakse ja mis sealjuures kohe hävitatakse.

Süüdlasi nende määruste teistkordses rikkumises

karistatakse rahatrahviga mitte üle kahekordse ülal määratud trahvisumma.

(Nuhtlusseaduse §§ 1175, 1395¹ ja 1395² on toodud ja on
maksvad Riigikogu poolt 4. det. 1925. a. vastuvõetud redak-
tsioonis, Riigi Teataja nr. 191—192 — 1925. a. seadus nr. 114.)

VI. Kaalude, vihtide ja mõõtude tembeldamise maks.

§ 20. Lõivuseaduse (Seaduste Kogu V k. 1914. a. väljaanne) §§ 399 ja 400 kaotavad maksvuse ning §§ 398, 401, 402, 403 muudetakse järgmiselt:

§ 398. Kaalude, vihtide ja mõõtude tembeldamise maksu võetakse järgmise tabeli järgi:

automaatkaalu pealt					400 senti
iga teise-süsteemilise kaalu pealt:					
kaal	kuni	1 kilogrammi	kandejõuga		
" üle	1	" 2	" "		20 "
" "	2	" 5	" "		25 "
" "	5	" 20	" "		30 "
" "	20	" 25	" "		40 "
" "	25	" 50	" "		60 "
" "	50	" 250	" "		80 "
" "	250	" 500	" "		120 "
" "	500	" 1000	" "		150 "
" "	1000	" 1500	" "		200 "
" "	1500	" 2000	" "		225 "
" "	2000	" 2500	" "		250 "
" "	2500	kilogrammi kandejõuga, iga	500 kilogr. pealt		300 "
" "	15000	" "	5000		50 "
iga margapuu pealt kaalu küljes kuni 15 kilogrammini					20 "
" " " " " üle 15 kilogr. kuni 150 kilogrammini					40 "
" " " " " " 150 kilogr., iga 150 kilogr. pealt					15 "
ühe käsimargapuu pealt					25 "
ühe vihi pealt, mis alla 1 kilogrammi					10 "
" " " " " ühest kilogrammist kuni 50 kilogrammini					15 "
mitmesuguste erivihide (mitte ühesuguste õlgadega kaalude jaoks)					
eest iga vihi pealt					30 "
ühe õõnesmõõdu pealt, mahutus alla kahe liitri					10 "
" " " " " kahest liitrist kuni viie liitrini					15 "
" " " " " üks dekaliter					20 "
" " " " " kahest kuni viie dekaliitrini					25 "
" " " " " ühest " kahe hektoliitrini					50 "
pikkusmõõdu iga meetri pealt, mille juures $\frac{1}{2}$ meetrit üheks meetriks loetakse					20 "

§ 401. Kaubandus-tööstusministril on õigus määrata maksu:

- kaalude, vihtide ja mõõtude proovimise eest suurema täpsusega, kui seaduste ja määrustega harilikult nõutakse;
- § 398 nimetatata kaalude, vihtide ja mõõtude proovimise eest;

§ 402. Tembeldamise eest määratud maksud makstakse:

- Eesti Panga osakondadesse maksja valiku järgi ja
- asutustele ja isikutele, kelle peale kaubandus-tööstusministri poolt pannakse maksude vastuvõtmise kohustus.

§ 403. Juhtumisel, kui esitatud kaalud, vihid ja mõõdud nende vigade tõttu toojale tagasi antakse tembeldamatult, ei anta tagasi nende pealt võetud tembeldamise maksu.

§ 21. Kaalude ja mõõtude kohta käivate maksivate seaduste muutmise seadus 17. juunist 1916. a. (Vene seadl. ja val. määr. kogu art. 1671), Vabariigi Valitsuse poolt 18. jaan. 1920. a. vastu

võetud seadus poslini seaduse kümnenda peatüki muutmise kohta (Riigi Teataja nr. 22/23 — 1920. a.) ja täiendav seadus poslini seaduse kümnenda peatüki muutmise kohta (Riigi Teataja nr. 20 — 1921. a.) kaotavad maksvuse.

V. Seaduse elluviimine

§ 22. Kaubandus-tööstusministril on õigus välja anda korraldavaid määrusi käesoleva seaduse kohta, eraldi avalikuks tarvitamiseks lubatud kaalude, vihtide ja mõõtude materjali, kuju, süsteemi ja muude omaduste kohta, kui ka lubatavate mõõdueksete kohta.

§ 23. Käesoleva seaduse elluviimise tähtaja äramääramise ja maksmapanemise määruste väljaandmine jääb Vabariigi Valitsuse hooleks.

Algkirjale alla kirjutanud

Riigikogu abiesimees T. KALBUS
Sekretär J. HOLBERG

Kaalu- ja mõõduseaduse elluviimise ja maksmapanemise määrus

(Vabariigi Valitsuse poolt 23. apr. 1926. a. kinnitatud: Riigi Teataja nr. 40 — 1926. a.)

Kaalu- ja mõõduseaduse (Riigi Teataja nr. 187/188 — 1925. a., seadus nr. 105) § 23 põhjal.

1. Kaalu- ja mõõduseadus hakkab maksma **1. jaan. 1929. a.**

2. Et ülalnimetatud seaduse § 6 ettenähtud äritehingutel on lubatud tarvitada ainult sama seaduse § 7 ette kirjutatud meetrisüsteemilisi kaalusid, vihte ja mõõte, peavad kõik venesüsteemilised mõõduabinõud hiljemalt 31. dets. 1928. aastaks seadusliku templiga varustatud meetrisüsteemiliste kaalude, mõõtude ja vihtidega asetatud olema.

Riigivanem J. TEEMANT
Kaubandus-tööstusminister E. VEBERMAN
Riigisekretär K. TERRAS

Kolmas Tartu Laenu- ja Hoiu-ühisus

Tartus, Suurturg 8 Juhatusel tel. 11-13 Üldine tel. 99

Äriseis 1. oktoobril 1928. a.

AKTIVA

Kassa ja jooks. arved	
telstes pankades	Kr. 133,764.53
Väärtpaberid	3,778.60
Laenu	2,563,132.16
Korrespond. „Loro“	8,329.92
„Nostro“	1,210.83
Vallasvara	13,048.30
Garantiid	89,108.02
Muud aktivad	25,852.63
Makstud prot. ja kom.	31,973.07
Kulud	55,743.31
	<hr/>
	Kr. 2,925,941.37

PASSIVA

Osamaksud	Kr. 188,158.70
Tagavarakapitalid	20,789.64
Holusummad	2,044,442.95
Asunikkude ja riikliste	
laenude kontokor.	189,821.55
Kontok. ja veks. redisk.	115,749.22
Korrespond. „Loro“	992.51
„Nostro“	4,890.07
Muud passivad	26,483.10
Garantiid	89,108.02
Saadud prots. ja kom.	245,505.61
	<hr/>
	Kr 2,925,941.37

Ühisus võtab raha hoiule, annab laenusid välja ja toimetab
kõiki panga operatsioone

Ühisusel on 3373 liiget vastat. vastustussummaga Kr. 940.793.50 JUHATUS

A. Süüdeni

trükikoda

Valmistab
igasuguseid trükiteid
maitserikkalt, odavalt
ja kiiresti

TARTUS Rüütli tän. 12 TARTUS

∴ Vabriku ladu soovitab ∴

pakkimisepaberit
ja paberist valgeid kotte,
koolivihke ja teisi kooli-
tarbeid

kõige odavamalt

Paberiärist „KODUMAA“

Tartus, Aleksandri tän. 9



Vorstitööstus „KONSERV“

Soovitab kõiksuguseid lihasaadusi ja
vorstikaupa. Produktid esimese
sordi häduses. Tööd valmistatakse
moodsate masinatega elektri jõul.

Hinnad väljaspool võistlust.

Tähtvere tänav № 4, telefon 4-27



A./S. „TEGUR“

TARTUS

HOLMI T. 4

Valmistab
põllumeestele igasuguseid
põllutööriistu ja masinaid

Ladust saadaval: põllutööriistu, valamise tööid, kaalu
vihid j.n.e. A.-S. N. Heid'i triöörid Deutsi mootorid.

:: :: Teeb igasuguseid parandustöid :: ::

Nõudke hinnakirju!

Nõudke hinnakirju!

Portselanpildid mälestussammastele ja hauaristidele.



Foto-äri J. WEIDENBAUM

Tartu, Rüütli tän. 21

Walmistab igasuguseid päewapilte ja suurendusi
igas wärwis ja maitserikkalt wäljatöötatud

Passipildid 6 tk. 65 senti, tarbekorral tunni jooksul walmis

UUDIS! Hauasammaste jaoks igas suuruses portselanpiltide peale
tellimiste wastuwõtmine, iga pildi järele



TARTU LINNA TÖÖSTUSKOOL

(Vene tn. 1, Kalda tn. 16, tel. 6-15)



on avalik õigustega kutsekool, mis valmistab ette meistrikutse saamise õiguslisi õppinud töölisi raua- ja puutöö ja nende sugulus-aladel. Ettevalmistus nii teoorias kui ka praktikas. Vastu võetakse 6 klassi algkooli lõpetajaid; õpiaeg 3 aastat. Kooli kava saadetakse 15 sendi eest (postmarkides).

Kooli töökojad täidavad kõiksugu tellimisi puu- ja rauatöö alal, eriti mööblitöös, masinate ja autode remondis

Kooli juures **perioodilised autokursused** õpi-ajaga 1—3 kuud. Kursuste algused eriteate järele. Kava saadetakse 15 sendi eest.

Saadaval autotehniline kirjandus. Nimekiri ja tutvunemislehed saadetakse 5 sendi eest.

Austusega
koolijuhataja V. RAUKAS



Seebi-, küünla- ja soodavabrik

„VERONIKA“

Asutatud 1913. a.

Tartus, Aleksandri tän. 16

Soovitab tuntud kõrges headuses tualett-seepe:

Ideal	Victoria	Lanolin
Monopol	Maasika	Glitserin
Bor-Thymol	Fortuna	Lanolin „Prima“
Goldgrem	Laste seep	Metamorphose
Reseda	Maikelluke	Heliotrop
Sirel	Kannike	Oriental
Rohuseepe	∴ Tõrva	∴ Karboli jne.

Sauna seepi № 240 ja 250, kookusseepi ja kirjut pesuseepi, pesu soodat ning küünlaid ∴

Enne käsiraamatu tarvitamist palutakse parandada järgmised trükivead:

Tabelis	On trükitud	Peab olema
4	5 m = 2,340 sülda	5 m = 2,343 sülda
9	7 küünart = 3,733 m	7 küünart = 3,734 m
"	9 " = 4,800 m	9 " = 4,801 m
11	1 tiin = 1,09245 ha	1 tiin = 1,09254 ha
"	1 Tallinna tündrimm	1 Tallinna tündrimaa
13	100 ha = 91 tiinu 1274,70 ruutsülda	100 ha = 91 tiinu 1271,77 ruutsülda
15	8 m ² = 861,112 ruutjalga	8 m ² = 86,1112 ruutjalga
16	80 ruuttolli = 51611,8 mm ²	80 ruuttolli = 51612,8 mm ²
25	30 kantjalga = 0,580 m ³	30 kantjalga = 0,850 m ³
32	100 Tartu vk. = 6641,160 l	100 Tartu vakka = 6641,460 l
41	40 solotnikku = 170,730 g	40 solotnikku = 170,630 g
"	50 " = 213,688 g	50 " = 213,288 g
"	äärest 9-ndas lahtris Naelad	Puudad (tema all arvud 41, 42 jne)
42	17 kg = 1 pd. 1 nael 94 solot.	17 kg = 1 pd. 1 nael 49 solot.
"	70000 kg = 4272 pd. 15 n.	70000 kg = 4273 pd. 15 naela