

JÕGEVA MAAVALITSUS



JÕGEVA MAAKONNA VIGASTUSTEPROFIIL

JÕGEVA 2010

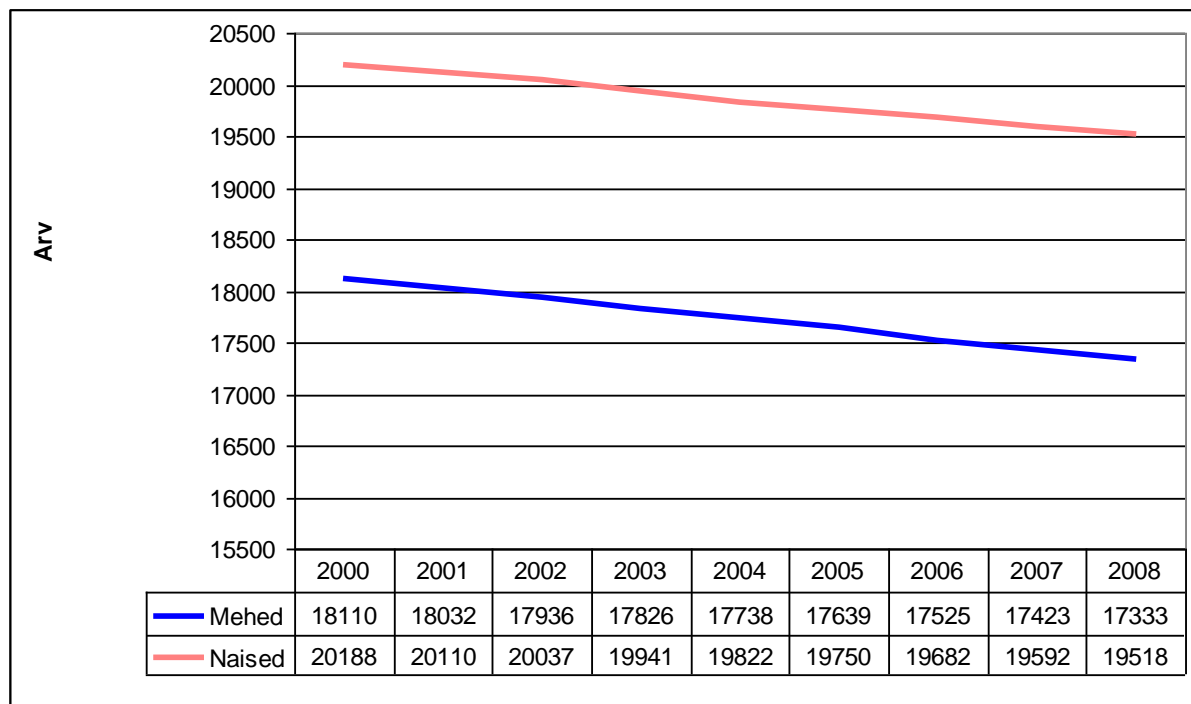
1. JÕGEVA MAAKONNA ÜLDANDMED.....	3
1.1 Aasta keskmine rahvaarv	3
1.2 Pindala.....	3
1.3 Rahvastiku soo-ja vanusjaotus	3
1.4 Asustustihedus.....	5
1.5 Rahvastiku rahvuslik jaotus (%)	5
1.6 Surmad	6
1.7 Suremuskordaja vereringeelundite haigustesse, pahaloomulistesse kasvajatesse ning välispõhjustesse.....	8
1.8 Töötus.....	9
1.9 Suhtelise vaesuse määr.....	10
2. NOORTE RISKIKÄITUMINE.....	12
2.1 Õpilaste arv haridusasutustes	12
2.2 Teistest maakondadest pärit koolilapsed.....	13
2.3 Koolikohustuse täitmine.....	14
2.4 Noorte süüteod	14
2.5 Maakonna poolne initsiatiiv ja toetused lastele ja noortele.....	16
2.6 Laste ja noortega tegelevad asutused	16
2.7 Laste subjektiivne tervisehinnang	17
2.8 Kehaline aktiivsus ja kehakaal	18
2.9 Sõltuvusained	18
2.10 Vaba aja veetmine ja tubaka, alkoholi ning narkootiliste ainete tarvitamine Jõgeva maakonna 6., 8. ja 10. klasside õpilaste hulgas.....	18
2.11 Koolitervishoiu korraldus.....	24
2.12 Alkoholi müügikohad.....	24
2.13 Alkoholipoliitika maakonnas	24
2.14 Rahvatervise vastased kuriteod	24
2.15 Organiseerimata noorte kogunemiskohad	25
2.16 Noorukite süüteod	25
3. LIIKLUSKURITEOD JA ÕNNETUSED	26
3.1 Kuriteod.....	26
3.2 Liikluskuriteod ja õnnetused	28
4. TULEKAHJUD JA UPPUMISED.....	30
4.1 Tulekahjud.....	30
4.2. Uppumised	31
5. KOGUKONNA SIDUSUS	32
5.1 Kogukonna motivaatorid.....	32
5.1.1 Elanike kaasamine.....	32
5.1.2 Naabrivalve piirkondade arv	33
5.1.3 Kultuurielus osalemise ja kultuuri tarbimise võimalus	33
6. MUU.....	35
6.1. Tööõnnetused	35
6.2. Juhtumikorralduste skeem.....	35
6.3. Alkohol – JT nõustamiste kättesaadavus	35
6.4. Perevägivald (politsei/ohvriabi)	35
6.5. Vigastuste ennetusalane tegevus maakonnas, kronoloogiline, rahastus	35
6.7. Infomaterjalide kättesaadavus	36
6.8. Koolitused	36

1. JÕGEVA MAAKONNA ÜLDANDMED

1.1 Aasta keskmine rahvaarv

Jõgeva maakond kuulub 36 tuhande elanikuga rahvaarvult Eesti keskmiste maakondade hulka. Jõgevamaa rahvaarv on vaadeldava perioodi jooksul stabiilselt kahanenud. Muutused elanike arvus on toimunud eelkõige madala sündimuse, elanikkonna kõrge vanuse ning väljarände tulemusena.

Joonis 1. Aasta keskmine rahvaarv, 2000 – 2008 aastad



Allikas: Statistikaamet

1.2 Pindala

Jõgevamaa pindala on 2603,83 km².

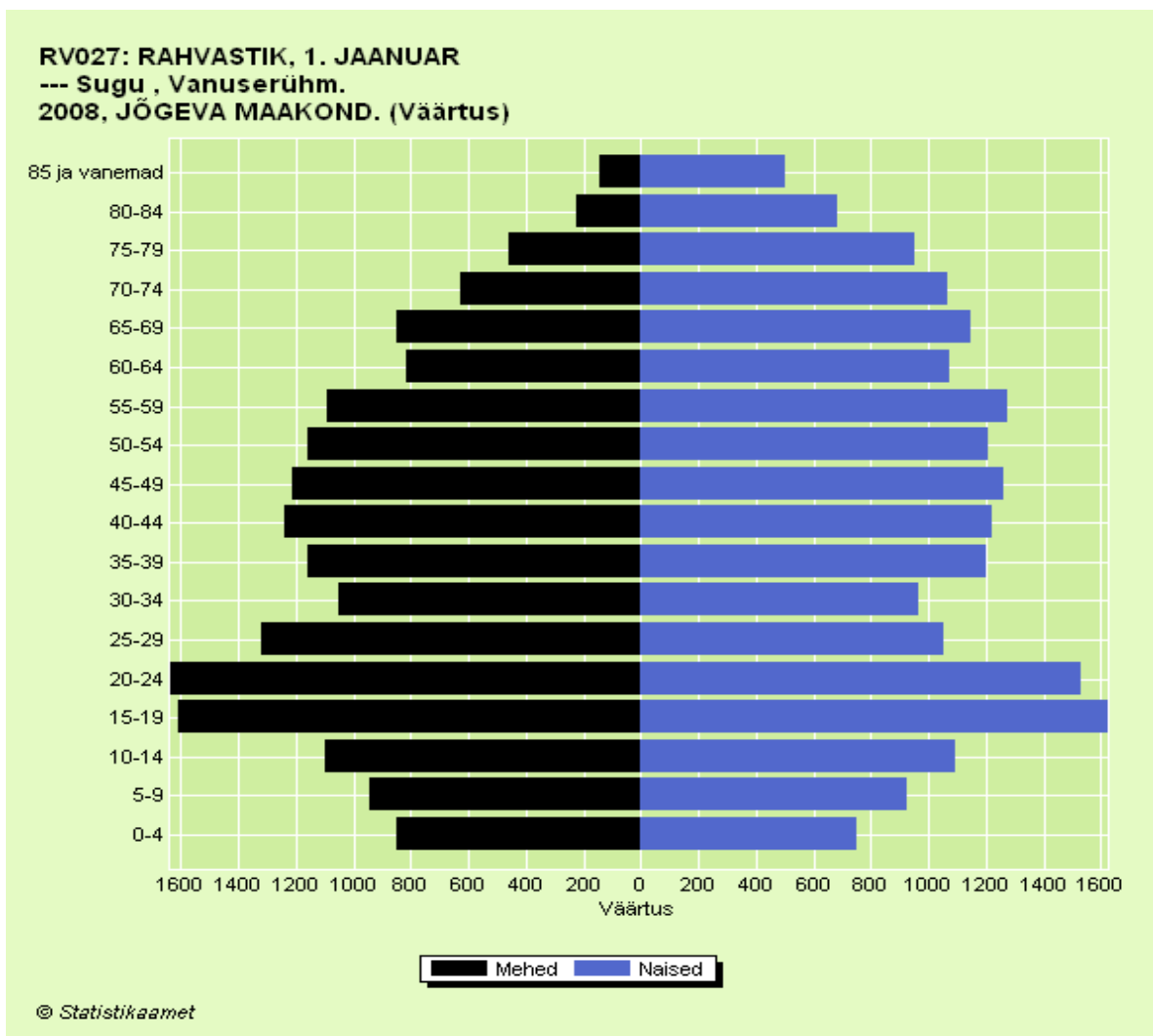
1.3 Rahvastiku soo-ja vanusjaotus

Maakonna soolis-vanuselises struktuuris on märgata vanusgrupi 0-4 aastat suhteline väiksearvulisus (viimaste aastate madala sündimuse tulemus). Võrreldes meeste vanusgrupiga on väiksema-arvulised naiste vanusgrupid 20 kuni 34 eluaastani. Vanemaealiste (üle 60) vanusgruppides on naiste osakaal märgatavalt suurem. Võrreldes Eesti keskmisega on Jõgevamaal vanusrühmiti (tööeest nooremad, tööealised ja tööeest vanemad) veidi vähem tööealisi (15-64 a), veidi rohkem tööeest vanemaid (üle 65 a). Tööeest nooremate (kuni 14 a) arv vastab Eesti keskmisele. Oluline on sünnitusealiste naiste osatähtsus - aktiivses sünnituseas (18-30 a.) naiste osatähtsus kogu naiste arvust.

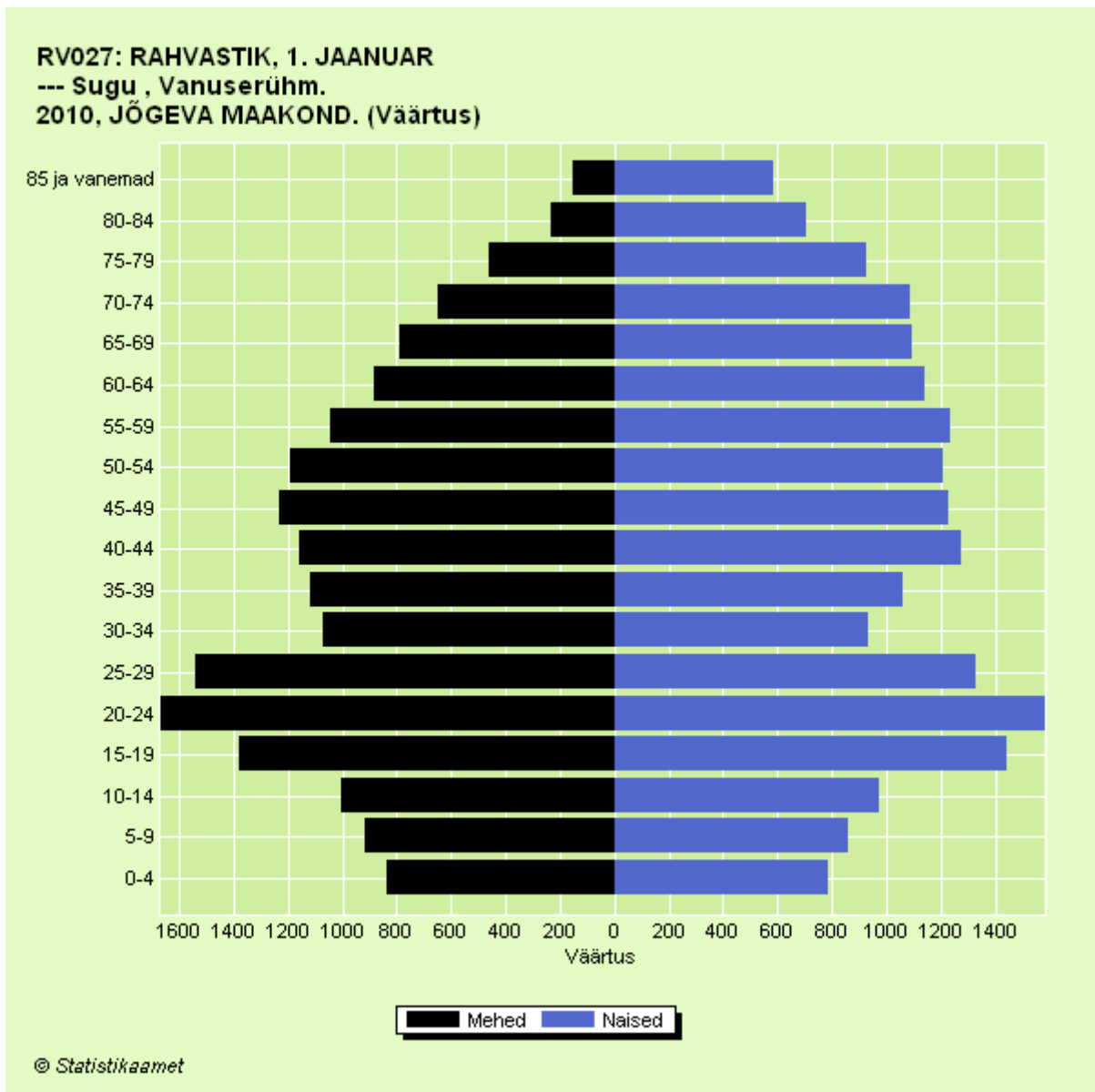
Üldine demograafiline olukord on maakonnas problemaatiline – viimastel aastatel on elanike arv vähenenud nii maalistes kui linnalistes piirkondades. Seejuures eriti raskes seisus on maakonna äärealad. Eelkõige eristuvad aga äärealad tööeest vanemate märksa kõrgema osatähtsuse (üle 15% elanikkonnast) ja laste ning tööeest vanema rahvastiku suhte tõttu. Just

viimati nimetatu on oluliseks ohunäitajaks, viidates suundumusele demograafilisest hääbumisest. (Kliimask, 2006).

Joonis 2. Rahvastiku soo- ja vanusjaotus, 2008 ja 2010 aastal



Allikas: Statistikaamet



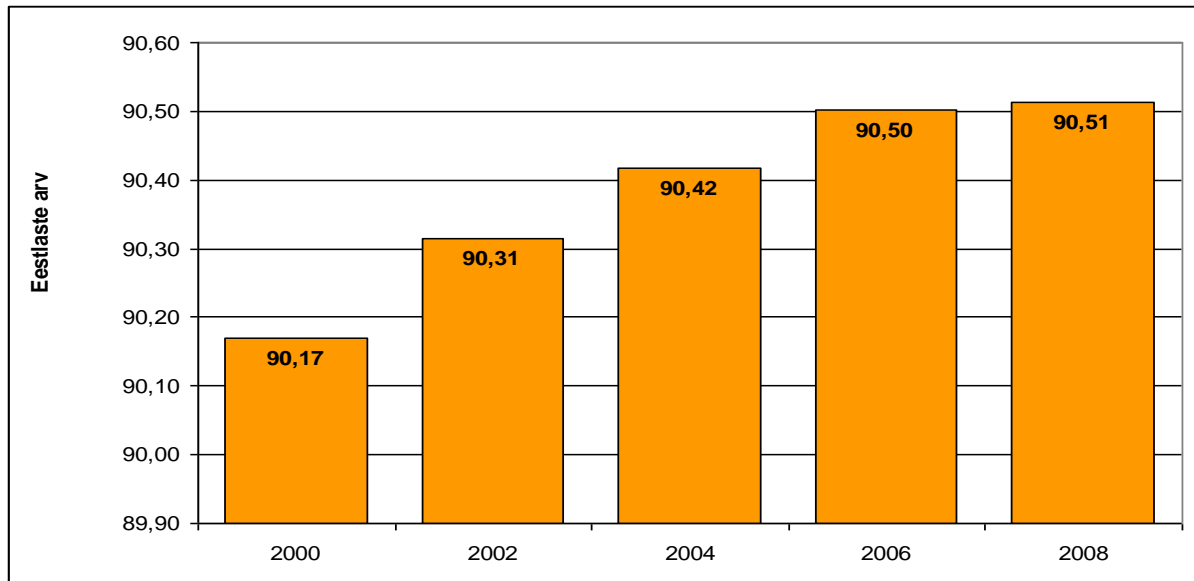
1.4 Asustustihedus

Jõgevamaa asustustihedus on 14,18 In/km².

1.5 Rahvastiku rahvuslik jaotus (%)

Jõgevamaa elanike rahvuslik jaotus on olnud analüüsitud perioodi kestel stabiilne. Muust rahvusest inimeste osakaal elanikkonnas on alla 10%. Enamus muust rahvusest inimesi elab Peipsi ääres piirkonnas ning maakonna kolmes linnas – Põltsamaal, Jõgeval ja Mustvees.

Joonis 3. Eestlaste arv (%) kogu rahvastikust, 2000 – 2008 aastad



Allikas: Statistikaamet

1.6 Surmad

Surmade arv Jõgeva maakonnas on läbi aastate püsinud suhteliselt stabiilsena. Põhijoontes sarnaneb Jõgeva maakonna rahvastiku suremusareng Eesti tervikuga, olles aga kordades kõrgem Eesti keskmisest.

Suremuse üldkordajad meeste ja naiste lõikes tervikuna näitavad, et nooremates vanuserühmades on suremus jäänud suhteliselt madalale tasemele ning suremuse suurenemine algab naistel vanuses 55-59, meestel aga juba vanuses 40-44 elusaastat.

Eelkõige võib sellise trendi puhul lugeda suremuse suurenemist eelpooltoodud vanusegruppides tingituna rahvastiku vananemisest – üha enam inimesi jõuab kriitilistesse vanuserühmadesse, kus suremus on kõrge.

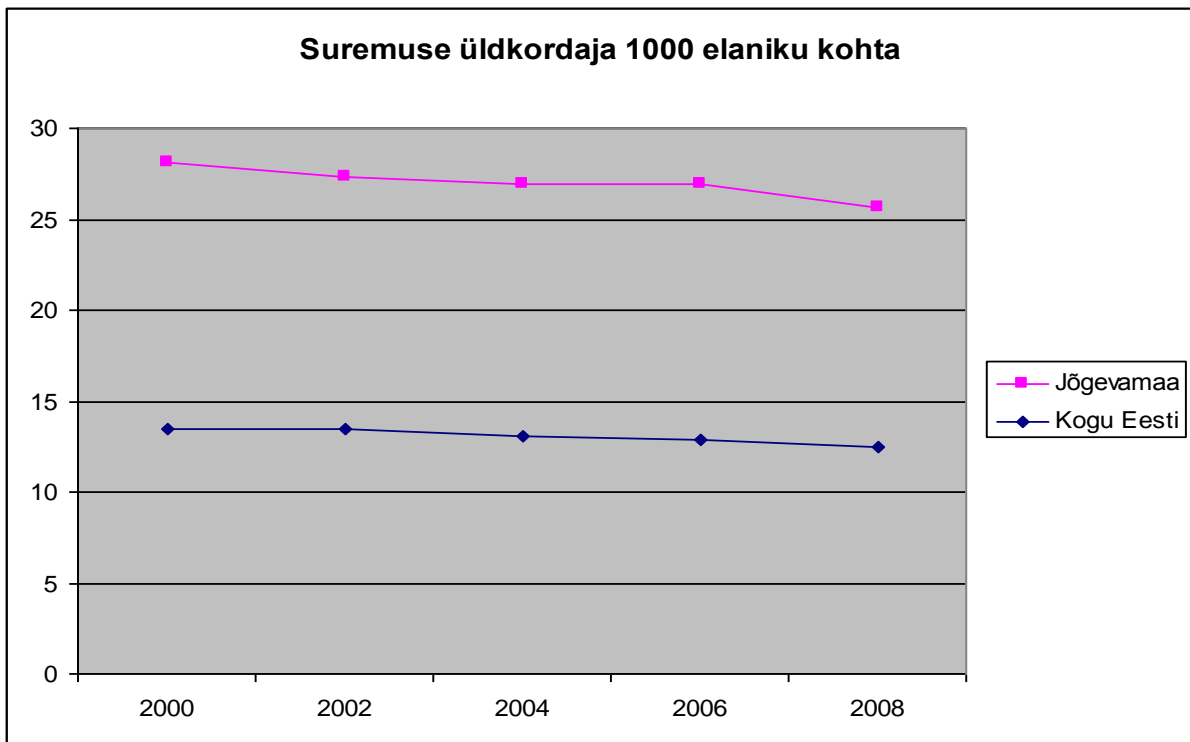
Meeste puhul tuleb välja tuua, et risk hakkab suurenema tasapisi juba 20.ndate eluaastatest. Uuringutele tuginedes võib siinkohal eeldada, et meeste varajase suremuse puhul on väga olulisel koha välispõhjused. Aga samuti teeb meestepuhul muret alkoholist põhjustatud riskikäitumise suur osakaal invaliidisuse ja surmaga lõppevate õnnetuste hulgas.

Lastesuremus (vanuses 0-19) on 1% kogu rahvastiku suremusest.

Poisslaste (vanuses 14 ja enam) puhul on võimalik viimaste aastate negatiivse arenguna välja tuua suremuse tõusu. Lastepuhul tulenevad need peamiselt vigastustest ja õnnetustest, mis on ilmselge viide elukeskkonna ohtlikkusele.

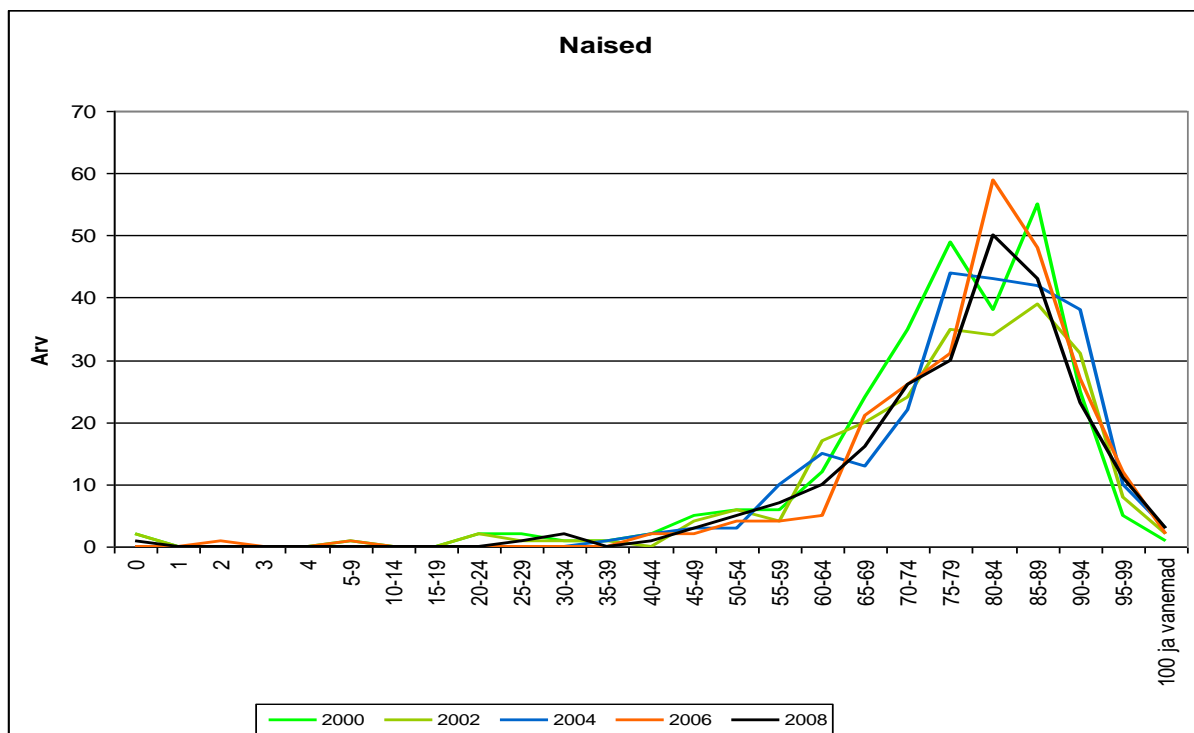
Statistikaameti andmete põhjal on 2008. aastal naiste keskmine oodatav eluiga 79,23 ja meeste oma 68,58 aastat ning Eesti keskmine 74,06. Maakonna andmed selles osas ei erine - naiste keskmine eluiga jääb vahemikku 75-84, meestel 65-79 eluaastat.

Joonis 8. Suremuse üldkordaja 1000 elaniku kohta, 2000-2008 aastad



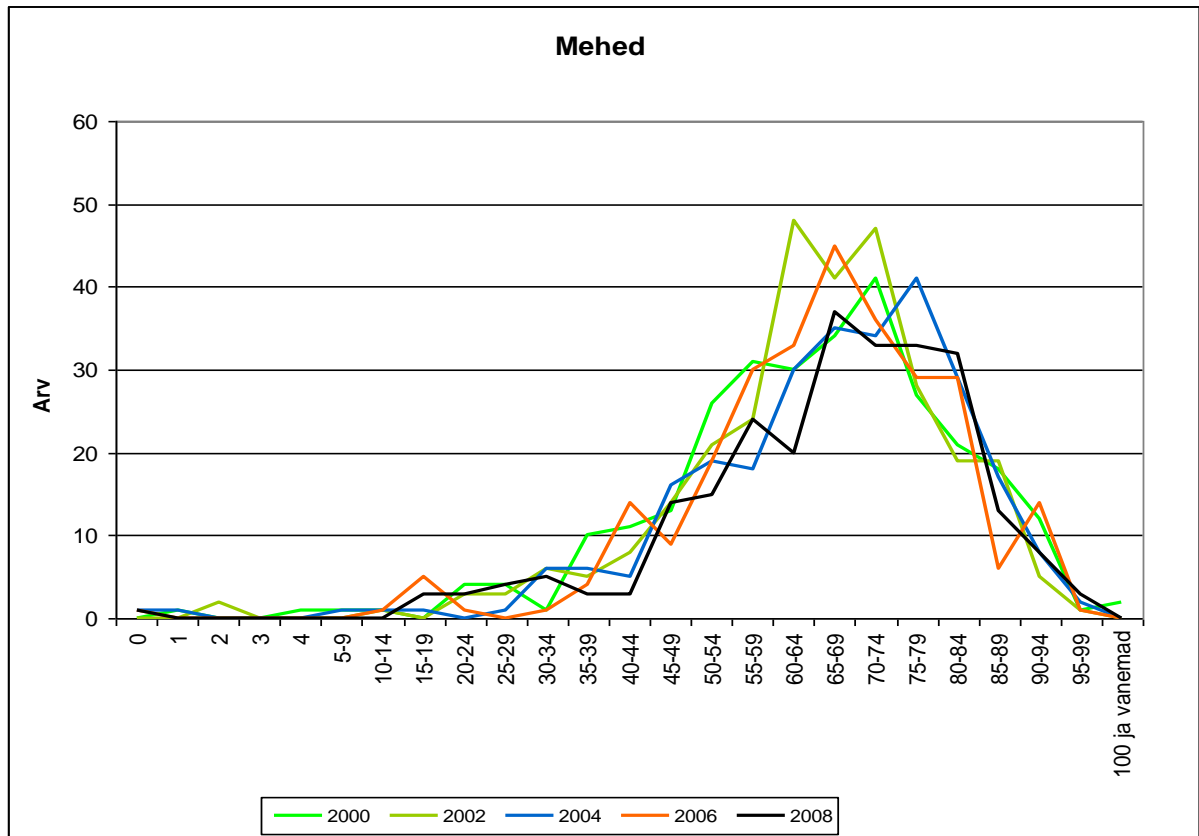
Allikas: Statistikaamet

Joonis 9. Naiste suremuse üldkordaja, 2000-2008 aastad



Allikas: Statistikaamet

Joonis 10. Meeste suremuse üldkordaja, 2000-2008 aastad



Allikas: Statistikaamet

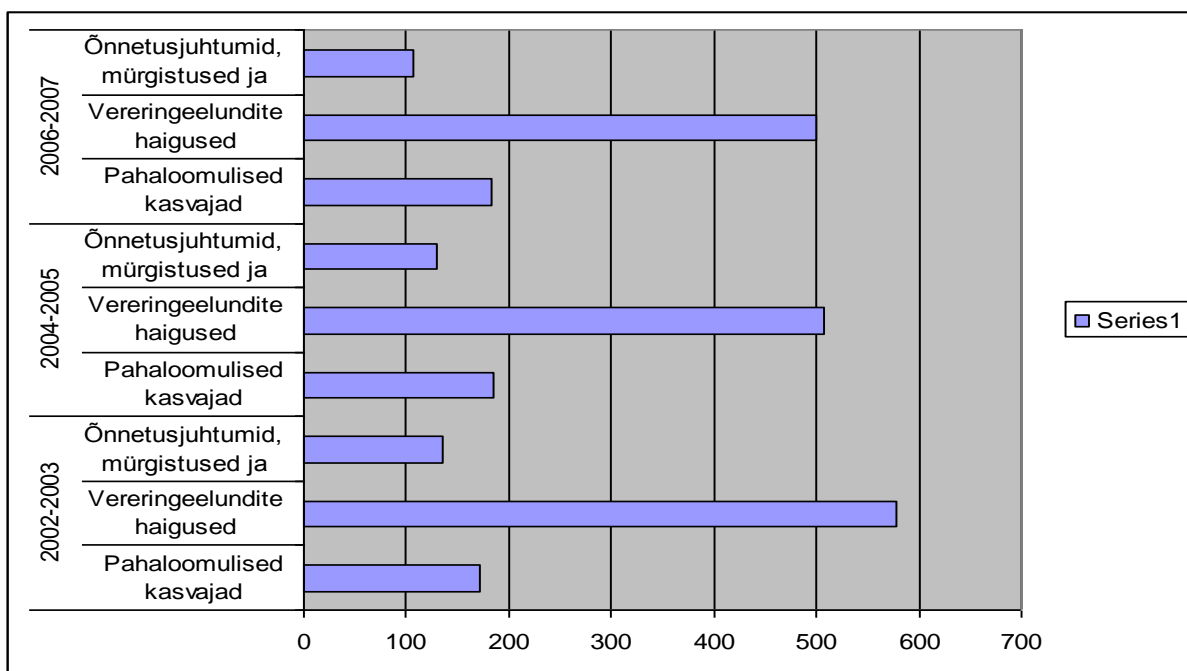
1.7 Suremuskordaja vereringeelundite haigustesse, pahaloomulistesse kasvajatesse ning välispõhjustesse

Eesti kõrgemad suremusnäitajad on vereringeelundite haigustesse, pahaloomulistesse kasvajatesse ning välispõhjustest tingitud vigastussuremusse.

Jõgevamaa statistika näitab, et esikohal on suremus süda-ja vereringeelundite haigustesse, ületades teisi enimlevinud põhjuseid kordades. Samas maakonna andmed suremuse kohta südame-ja vereringeelundite haigustesse ja välispõhjustest tingitud õnnetusjuhtumitesse ja mürgistustesse on aastatel 2002-2007 näidanud langustendentsi.

Suremus pahaloomulistesse kasvajatesse on vaadeldava ajavahemikul näidanud väikest tõusutrendi.

Joonis 14. Suremuskordaja vereringeelundite haigustesse, pahaloomulistesse kasvajatesse ning välispõhjustesse (100 000 elaniku kohta), 2002-2007 aastad



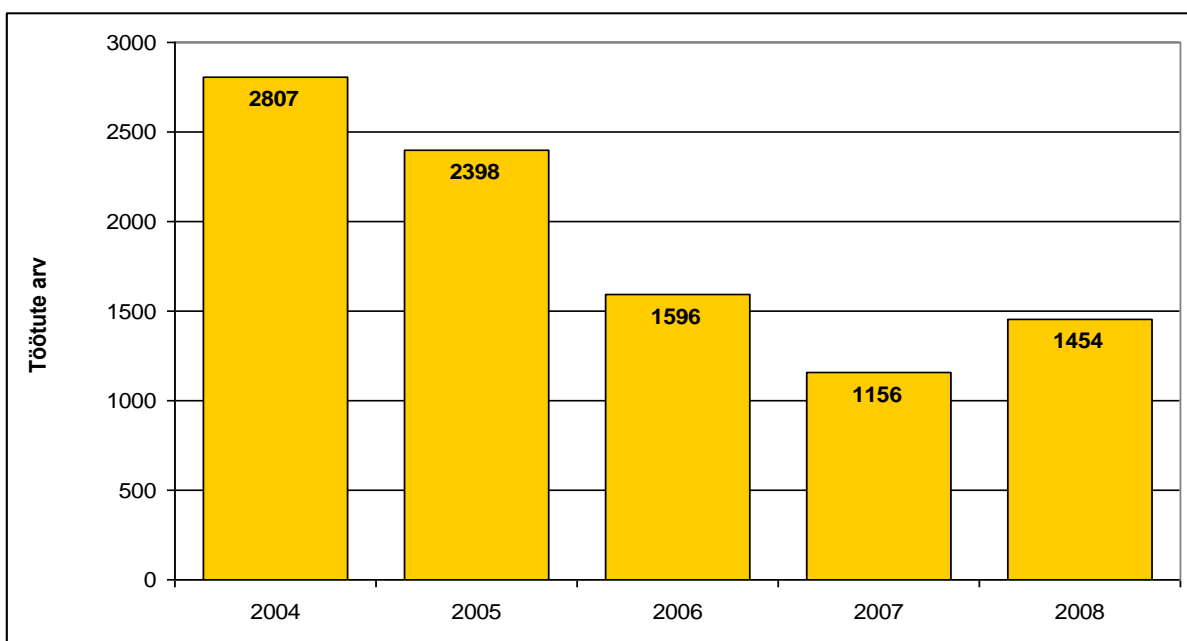
Allikas: Statistikaamet

1.8 Töötus

Aastatel 2004 ja 2005 oli tööpuudus võrreldes Eesti keskmiste näitajatega Jõgevamaal terav probleem. Töötukassa andmeil on Jõgevamaa töötute puhul tegemist valdavas osas just pikaajaliste töötutega, mis viitab ka piirkonna majanduste struktuurilistele probleemidele (primaar- ja sekundaarsektori osakaal oluliselt suurem kui mujal maakondades).

Jõgeva maakonna varasemate aastate kõrge töötuse määr, on nn. heitunud isikute arvel, kes ei soovigi tööd leida.

Joonis 20. Töötute arv, 2004-2008



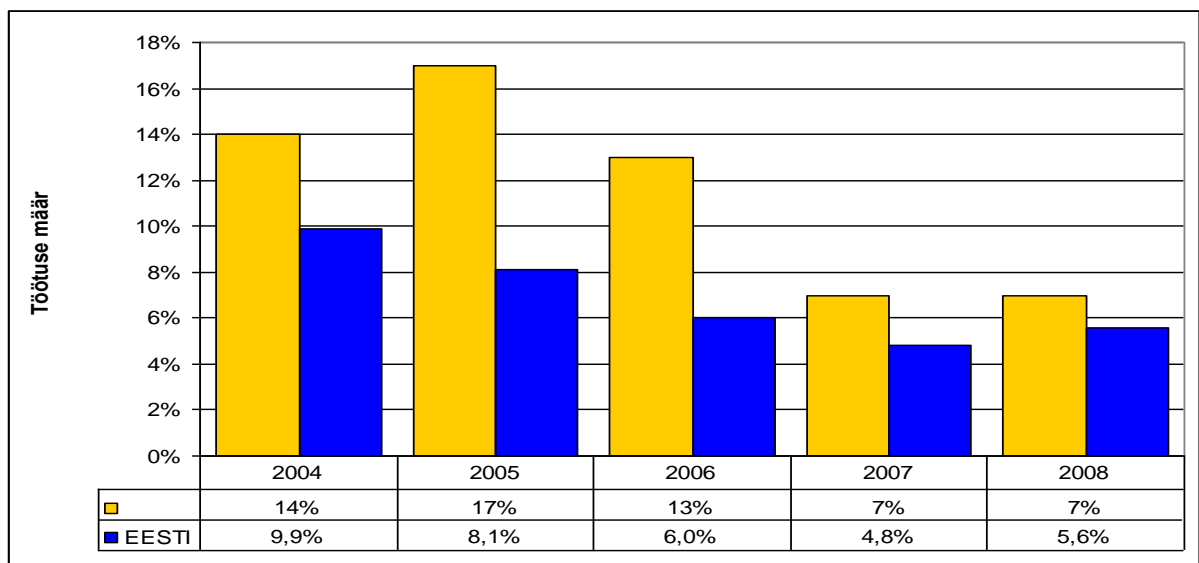
Allikas: Eesti töötukassa

Töötuse määra arvestatakse registreeritud töötute osakaalu arvutamise järgi vanusegrupis 16-pensionaari. Võrreldes teiste maakondadega on väiksem suhteline töötuse kasv viimasel aastal teiste hulgas olnud Jõgevamaal.

Registreeritud töötute arvu dünaamika näitab, et 2008. aasta jooksul majandussurutise tingimustes on regionaalsed erinevused töötuses hoopiski tasandunud ning töötute arvu suhteline kasv on olnud koondunud pigem nendesse piirkondadesse, kus üldine tööhõive tase ja ka muud sotsiaal-majanduslikud arengunäitajad on olnud paremad.

Teatavasti oli Jõgevamaa analüüsitava perioodi alguses töötute arvu poolest Eestis esirinnas. Need suundumused viitavad sellele, et kohtades, kus tööhõive määr on olnud niigi madalam, saabki töötuid mõnevõrra vähemal määral juurde tekkida.

Joonis 21. Töötuse määr võrreldes Eesti keskmisega, 2004-2008 aastad



Allikas: Statistikaamet

1.9 Suhtelise vaesuse määr

Vaesust sotsiaalse kaitse ja kaasatuse kontekstis ei tõlgendata üksnes rahaliste ressursside puudumisena, üha enam räägitakse materiaalsete ressursside puudumisest. Vaesus iseloomustab ühiskonna sotsiaalset kaasatust. Näiteks, majanduslikult vaene inimene on sageli halvema tervisega, rahalises puuduses olevate perede lapsed jäävad sageli ilma heast haridusest, mis omakorda põhjustab vaesust.

Suhtelise vaesuse määr on langenud 2004 aastast 2007 aastani 36 %-lt 27 %-le ehk 9 %. Langu on otseselt seotud keskmise brutopalgaga tõusuga, töötuse vähenemisega.

Jõgeva maakonnas on küll tööhõive oma teenuste osas kaetud, kuid sotsiaalteenuste vajadused ja olemasolu kindlasti ei taga maakonna elanikkonna vajadusi leevendamaks vaesust ja tõrjutust. Oluliseks lähtekohaks teemavaldkonna parendamisel on universaalsete teenuste ja toetuste süsteemi arendamine, et vältida erimeetmetega kaasneva vaesuse ja tõrjutuse stigma tekkimist. Samas tuleb teadvustada teatud riskirühmade probleeme, mida üldiste teenuste ja toetuste süsteemiga ei ole võimalik lahendada, ning kasutada spetsiaalseid konkreetsete rühmade vajadusi arvestavaid meetmeid.

Jõgeva maakonnas vaesuse riskirühma kuuluvad peamiselt tööd mitte omavad isikud, pensioniealised isikud, puuetega inimesed, paljulapselised ja üksikvanematega pered. On fundamentaalselt ebaõiglane, et neljandik lastega peredest Eestis elab allpool vaesusepiiri.

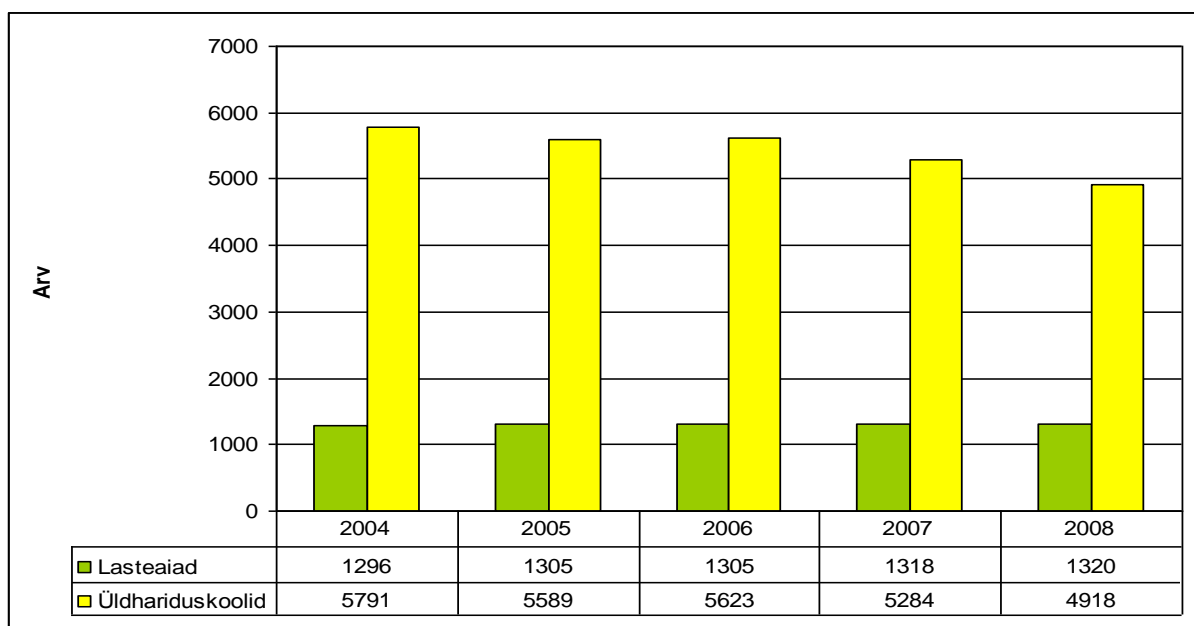
2. NOORTE RISKIKÄITUMINE

Laste arengule ja tervisele avaldab suurt mõju neid ümbritsev sotsiaalne võrgustik, vanemate, vanavanemate ning sõprade eluviis, eeskujud, teadmised ja oskused. Lapse tervist mõjutavad kodused elamistingimused, kodukoha loodus- ja tehiskeskkonna tingimused ning lasteaias- ja koolikeskkond.

2.1 Õpilaste arv haridusasutustes

Õpilaste arv Jõgeva maakonna üldhariduskoolides on 2004 – 2008 vähenenud 873 õpilase võrra. Suurimad vähenemised Jõgeva Maavalitsusest saadud andmete põhjal on toimunud Jõgeva linnas (382 õpilast) ning Põltsamaa linnas (289 õpilast).

Joonis 26. Õpilaste arv haridusasutustes, 2004-2008 aastad



Allikas: EHIS ja Jõgeva maavalitsus

Valdade lõikes on suurim vähenemine Jõgeva vallas (105 õpilast), Puurmani vallas (93 õpilast) ning Põltsamaa vallas (87 õpilast). Väikseim langus on Saare vallas (15 õpilast), mis on seotud riiklikult toetatavate kohtade olemasoluga Voore Põhikooli õpilaskodus. Seetõttu on saanud vastu võtta õpilasi väljastpoolt oma valda ja maakonda.

Kasepää valla Tiheda lasteaed - algkoolis on õpilaste arv suurenenud seoses 2006. aastal 1. klassi astunud õpilaste tõttu. Arv on püsinud stabiilne, mis näitab, et järgnevatel aastatel ei ole 1. klassi õpilasi juurde tulnud.

Aastatel 2004 – 2008 on toimunud mõningad ümberkorraldused maakonna haridusasutuste võrgus. 2005. aastal suleti Põltsamaa Lasteaed „Tõrukese“ algkooli osa ning õpilased jätkasid õpinguid Põltsamaa Ühisgümnaasiumis. Lasteaia osa liideti põhikooliga Vaimastveres, Lustiveres ja Palal ning tekkisid lasteaed-põhikoolid.

2007. aastal liideti Adavere Lasteaed „Naksitrallid“ Adavere Põhikooliga ning tekkis neljas lasteaed-põhikool maakonnas.

2008. aastal suleti Kaarepere Põhikool ning 2008/2009. õppeaastal jätkasid õpilased õpinguid Luua Algkoolis ning Oskar Lutsu Palamuse Gümnaasiumis. Samal õppeaastal moodustas Pajusi vald Pisisaare lasteaed-alkooli, liites koolieelikute ettevalmistusrühma algkooliga.

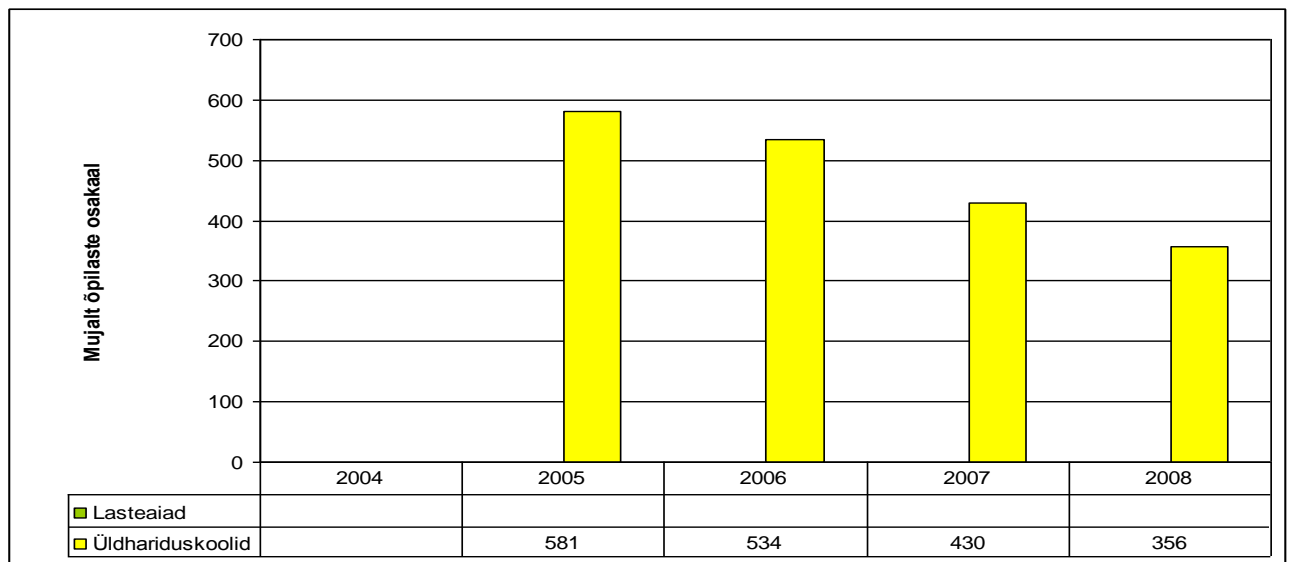
2008/2009. õppeaastal alustas tööd 26 üldhariduskooli, sh 1 algkool, 6 lasteaed-alkooli, 6 põhikooli, 4 lasteaed – põhikooli ning 8 gümnaasiumi ning 1 erivajadustega õpilsate kool.

Laste arv Jõgevamaa lasteaedades on aastatel 2004 – 2008 suurenevas trendis. See on seotud nooremate laste paigutamise lasteaedadesse ning lastevanemate suurem huvi võimaldada lapse alushariduse omandamine lasteaias. Sündide vähenemine ei ole mõjutanud laste arvu lasteaedades.

2008/2009. õppeaastal alustas tööd 13 lasteaeda ning lisaks lasteaiarühmad 5 algkooli ning 4 põhikooli juures.

2.2 Teistest maakondadest pärit koolilapsed

Joonis 27. Väljastpoolt maakonda pärit laste/õpilaste arv haridusasutustes, 2004.2008 aastad



Allikas: EHIS

Väljastpoolt maakonda pärit õpilaste osakaal üldhariduskoolides aastatel 2005 – 2008 on vähenenud:

- 2005. aastal 10,45 %,
- 2006. aastal 9,5 %,
- 2007. aastal 8,1 % ning
- 2008. aastal 7,2 %.

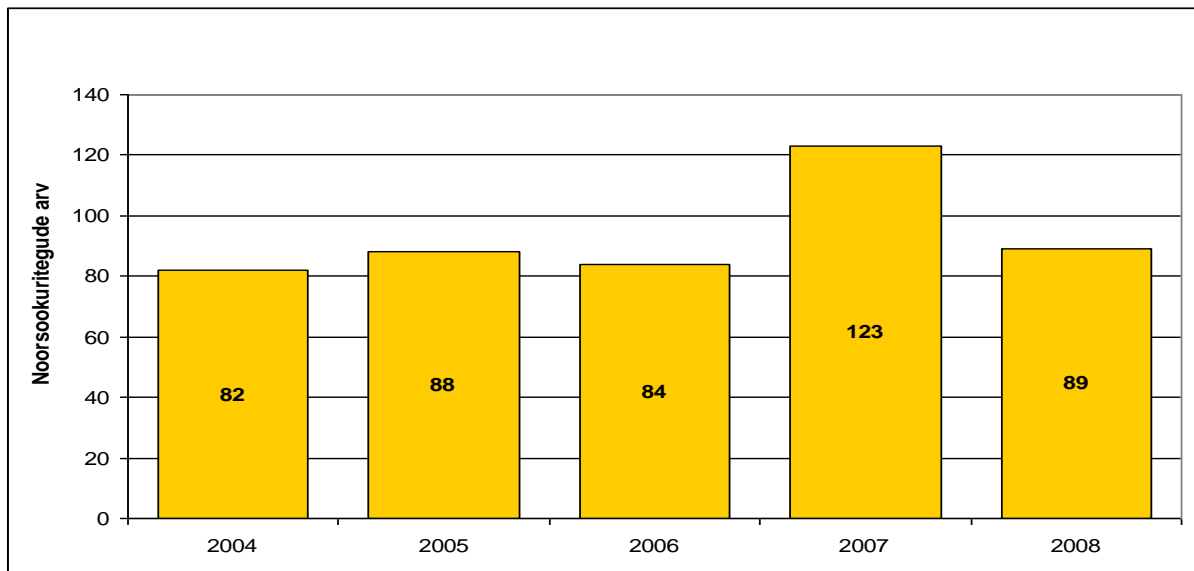
Väljastpoolt maakonda lasteaedades käivate laste kohta EHIS-es andmed puuduvad, kuna lasteaedade andmeid hakati EHIS-sse kandma 2009. aastast alates.

2.3 Koolikohustuse täitmine

2009. aastal alustasid koolid pikaajaliste puudujate EHIS-esse kandmist. Seetõttu ei ole koolikohustuse täitmise arvud aastatel 2004 – 2008 kättesaadavad ning valdkonda ei ole võimalik analüüsida.

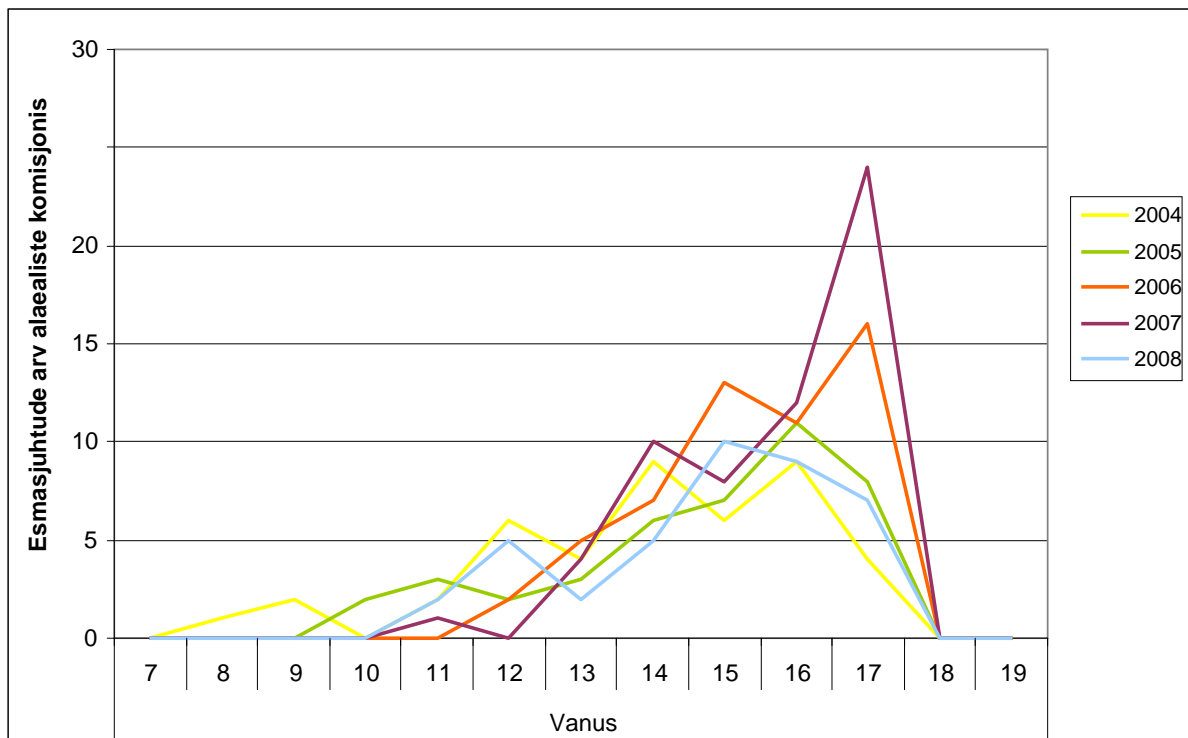
2.4 Noorte süüteod

Joonis 28. Noorsookuritegude arv, 2004-2008 aastad



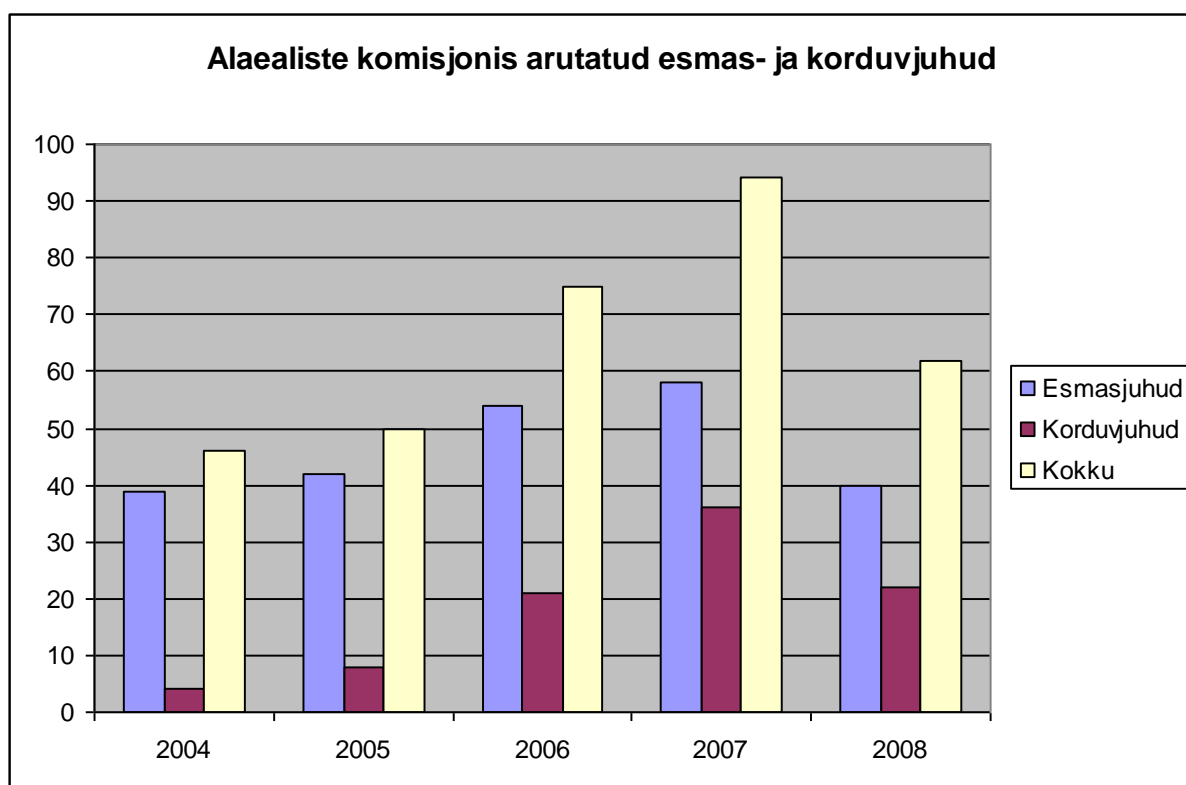
Allikas: Politseiamet

Joonis 29. Esmasjuhtude arv alaealiste komisjonis, 2004-2008 aastad



Allikas: Jõgeva Maavalitsus

Joonis 30. Alaealiste komisjonis arutatud esmas- ja korduvjuhud, 2004-2008 aastad



Allikas: Jõgeva Maavalitsus

Alaealistega tehtava kriminaalpreventiivse töö koordineerimiseks on maavalitsuse juurde moodustatud maavanema korraldusega 7 liikmeline alaealiste komisjon.

Komisjon teeb tihedat koostööd kohalike omavalitsustega, koolidega, politseiametnikega, prokuratuuriga ning meditsiini- ja sotsiaaltöötajatega.

Kuritegevuse ennetamiseks kuulutab alaealiste komisjon igal aastal kevadel välja projektikonkursi. 2008. aastal toetati 14 projekti kogusummas 150 000 krooni.

Aastatel 2004 – 2007 suurenesid Jõgeva maakonna alaealiste komisjonis nii arvel olevate noorte kui esmaste juhtumite arutelud. 2008. aastal on võrreldes 2007. aastaga toimunud langus noorte süütegude arutelude osas. Sama tendentsi näitab ka Politseiameti statistika noorsookuritegude osas.

2008. aastal oli kõige enam taotlusi saanud prokuratuurist, seejärel politseist, kohalikest omavalitsustest, koolidest ning 3 korral ka alaealise seaduslikult esindajalt. Põhjustest on ülekaalus salajane vargus, varalise kahju tekitamine koolikohustuse mittetäitmine. Sageli lisandub õigusrikkumisele veel ka alkoholi ja tubakatoodete tarvitamine või omamine.

Alaealiste komisjoni esimehe kokkuvõttes on võimalike põhjustena, mis on viinud alaealise sattumise komisjoni, väljatoodud:

- 1) ahistamine (kasu)vanemate poolt,
- 2) füüsiline vägivald,
- 3) vanemate vaimne ja/või sotsiaalne toimetulematus laste kasvatamisel, alkoholism või muu sõltuvus (häbitunne vanemate pärast),

- 4) vanemate vaimuhaigus või muu haigus,
- 5) vanemate religioosne liialdamine (ei ole võimalik teistega koos tegutseda),
- 6) vanema(te) surm,
- 7) vanemate vägivald üksteise kallal,
- 8) vanemate lahtutus.

2.5 Maakonna poolne initsiatiiv ja toetused lastele ja noortele

2008. aastal on Jõgevamaa Omavalitsuste Liidu kaudu kõik omavalitsused rahastanud maakondlike teadmispäevade läbiviimist mahus 7000 kr. Õpilased on osalenud 9. – 12. klasside ajaloo mälumängus, NUPUTA maakondlikus voorus ning peast arvutamise võistlusel PRANGLIMINE. Maakondlike õpilasürituste korraldamist on rahastatud summas 88 850 krooni. Korraldatud on laulukonkursside (kokku 2 solistidele ja ansamblitele), etlejate konkursside ja näitemängupäevi (kokku 5 üritust), ainealaseid konkursside (kokku 4 üritust). 2005. aastast on traditsiooniks kujunenud maakonna üldhariduskoolide 1. klassi õpilastele korraldatav maavanema koolitund Oskar Lutsu Palamuse Kihelkonnakoolimuuseumis. Jõgeva maavanem ja Jõgevamaa Omavalitsuste Liidu juhatuse esimees tunnustavad iga-aastaselt olümpiaadivõitjaid ning parimaid ja tublimaid gümnaasiumilõpetajaid.

2008. aastal on vabariiklike aineolümpiaadide maakonnavaorude läbiviimist rahastatud summas 51 624 krooni ning maakonna õpilaste osalemist vabariiklikes voorudes summas 41 000 krooni.

Üleriigiliste noorte konkursside korraldamist maakonnas on 2008. aastal toetatud 35 000 krooniga. Põltsamaa Ühisgümnaasium korraldab igal aastal vabariikliku meediakonverentsi ning noorte vabariikliku kõnevõistluse-laagri Kuldsuud. Jõgeva Ühisgümnaasium emakeele ja kirjanduse konverentsi, mis eelmisel aastal kandis pealkirja „Piirideta tekstimaailm“. Jõgeva Gümnaasiumi traditsioonilisteks üritusteks on kujunenud Alo Mattiiseni muusikapäevade korraldamine ning Betti Allveri luulekonkurss „Tähetund“.

2.6 Laste ja noortega tegelevad asutused

2008. aastal tegutses Jõgevamaal 8 huvikooli. Maakonna igas piirkonnas (Mustvee, Jõgeva, Põltsamaa) tegutsevad muusikakoolid, lisaks H. Elleri nim Tartu Muusikakooli filiaal Tabiveres. Samal põhimõttel tegutsevad kunstikoolid. Huvikoolidena tegutsevad Kuremaa Spordikool ning Põltsamaa Spordikool.

2008. aastal tegutses:

- 13 toimivat noortekeskust 8 omavalitsuses;
- 19 noorteühingut, sh 11 kohalikku ja 6 regionaalset;
- 17 üldhariduskoolis töötab 21 huvijuhti;
- 19 üldhariduskooli juures avatud arvutiklassi kõikidele soovijatele;

Igal aastal kuulutab Jõgeva maavanem välja avatud noortekeskuste toetamiseks suunatud projektikonkursi. 2008. aastal toetati 11 projekti kogusummas 242 302 krooni.

2008. aasta seisuga on parimad võimalused noortele tagatud Jõgeva vallas, kus valla 5 keskuses (Jõgeva alevikus, Kuremaal, Laiusel, Siimustis ja Vaimastveres) on noortel võimalus oma vaba aega sisustada avatud noortekeskustes. Lisaks on avatud noortekeskused

Põltsamaa ja Jõgeva linnas, Puurmani, Saduküla, Pala, Kaarepere, Palamuse, Voore ja ... alevikus.

Põltsamaa valla kõigis neljas piirkonnakeskuses (Adaveres, Eskus, Kamaris ja Lustiveres) on noorte tegevus korraldatud III sektori (külaseltsid) poolt. Külaseltside kaudu on korraldatud ka noorte tegevuse rahastamine.

Asenduskodu teenust pakub Siimusti lastekodu Metsatareke, kus elab 33 last ning lisaks on 3 turvakodu kohta.

2008. aastal tegutses Jõgevamaal 50 spordiühendust, sh

- 18 ühendust Põltsamaa piirkonnas,
- 9 Mustvee piirkonnas ning
- 23 Jõgeva piirkonnas.

Jõgevamaa 22 üldhariduskooli juures tegutses 2007. aastal 91 spordiringi ning 43 maakonna spordiklubi juures 129 spordiringi, millest oli võimalus osa võtta maakonna noortel.

Jõgevamaa sordiliikumist koordineerib Jõgevamaa Spordiliit „Kalju” ning 6-liikmeline Jõgevamaa spordinõukogu.

2008. aasta seisuga tegutseb Jõgevamaal 11 spordibaasi, sh

- 4 Jõgeva piirkonnas,
- 4 Põltsamaa piirkonnas ning
- 3 Mustvee piirkonnas.

2008. aastal toimus 23 koolinoorte spordiüritust, millest võttis kokku osa 3349 noort. Võrreldes 2004. aastaga on osalejate arv suurenenud 547 noore võrra.

2.7 Laste subjektiivne tervisehinnang

2007. aastal Tervise Arengu Instituudi läbi viidud kooliõpilaste tervisekäitumise uuringu tulemusena hindavad Jõgevamaa noored vanustes 11, 12 ja 15 eluaastat enda tervist järgmiselt:

Tabel 9. Laste subjektiivne tervisehinnang

Valdkond	Jõgevamaal (%)	Vabariigis (%)
Oma tervist heaks või väga heaks hinnanute jaotus	86,1	87,3
Vähemalt üht tervisekaebust peaaegu iga päev või sagedamini omavad õpilased	72,8	66,0
Üle ühe korra nädalas peavalu tundvad õpilased	21,4	16,3
Üle ühe korra nädalas kurvameelsust tundvad õpilased	21,2	16,7
Üle ühe korra nädalas ärrituvust, halba tuju tundvad õpilased	25,0	22,8
Üle ühe korra nädalas närvilisust tundvad õpilased	20,1	17,7

Tulemuste põhjal võib järeldada, et õpilaste hinnang enda tervise kohta on madalam vabariigi keskmisest näitajast. Enda halba tervist ning peavalu tundvate õpilaste osakaal on kõrgem

võrreldes vabariigi keskmiste näitajatega. Sama võib öelda ka kurvameelsust, ärrituvust ning närvilisust tundvate õpilaste osakaalu kohta.

2.8 Kehaline aktiivsus ja kehakaal

Tabel 10. Kehaline aktiivsus ja kehakaal

Valdkond	Jõgevamaal (%)	Vabariigis (%)
Ülekaaluliste/rasvunute jaotus	8,0	9,6
Vähemalt 1 tund viiel või enamal päeval nädalas mõõdukalt kehaliselt aktiivsed õpilased	34,3	40,4
Igal nädalapäeval vähemalt tund aega mõõdukalt kehaliselt aktiivsed õpilased	13,2	16,9
Vähemalt kahel päeval nädalas vabal ajal intensiivne kehalist tegevust harrastajad	63,3	70,3
2 tundi või rohkem nädalas vabal ajal intensiivset kehalist tegevust harrastajad	38,8	45,6

Uuringu tulemuste põhjal võib järeldada, et Jõgevamaa õpilased peavad end vähem ülekaalulisteks kui vabariigis tervikuna. Kehaline aktiivsus on aga 4 aktiivsuse näitaja osas madalam vabariigi keskmistest tulemustest.

2.9 Sõltuvusained

Tabel 11. Sõltuvusainet tarvitamine

Valdkond	Jõgevamaal (%)	Vabariigis (%)
Suitsu mitteproovinute jaotus	50,3	42,5
Mittesuitsetajate jaotus	89,2	85,3
Vesipiipu praegu suitsetavate õpilaste jaotus	14,3	19,8
Mitte kunagi alkoholi tarbinud	28,7	27,3
2 või enam kordi purju joonud	18,3	25,6

Uuringu tulemuste põhjal võib järeldada, et nii suitsu mitteproovinute kui mittesuitsetajate osakaal on suurem võrreldes vabariigi keskmise näitajaga. Samuti on kõrgem alkoholi mittetarbinute osakaal. Õpilaste osakaal, kes on end 2 või enam korda purju joonud, on madalam vabariigi tulemustest. Tulemuste põhjal võib järeldada, et uuringus osalenud Jõgevamaa noored suitsetavad ja tarbivad alkoholi vähem, kui vabariigis keskmiselt.

2.10 Vaba aja veetmine ja tubaka, alkoholi ning narkootiliste ainete tarvitamine Jõgeva maakonna 6., 8. ja 10. klasside õpilaste hulgas

Lisaks Tervise Arengu Instituudi poolt läbi viidud Eesti täiskasvanute tervisekäitumise uuringule on Jõgevamaa ka ise oma maakonnas teostanud Uimastiennetuse küsitluse koolilaste seas, mida on läbi viidud kolmel korral- 2002, 2004 ja 2007 aastal. Uuringu eesmärgiks oli selgitada 6., 8. ja 10. klasside õpilaste vaba aja veetmise, tubaka, alkoholi ning narkootiliste ainete tarvitamise hetkeolukord. 2007 aasta valim koosnes 1090-st õpilasest, neist 355 õppis 6. klassis, 439 8. klassis ja 296 10. klassis. Uuring käsitles nelja teemat, milleks olid: vaba aeg, tubakatoodete tarvitamist, alkoholi tarvitamist ning narkootikumide kasutamist.

Vaba aeg: Uurimistulemusena selgus, et ligi 89 % 6. klassi õpilast tegeles vabal ajal huviharidusliku harrastusega. Kõige sagedasem vaba aja veetmise viis oli spordikoolis käimine, sellist vaba aja veetmise viisi kasutas 46% õpilastest.

Lisaks selgus, et 35 % õpilastest osales huviringide töös. Kooli ringides osalemise protsent on kasvanud poole võrra, võrreldes 2004.a küsitlusega. Kõige populaarsemateks ringideks olid laulukoor, milles osales umbes 7 % õpilastest ja tantsuring, milles osales 6 % vastanutest.

8. klassi õpilastest tegeles huviharidusliku harrastusega 74 % õpilastest. Selleski vanuserühmas oli kõige populaarsemaks vaba aja veetmise vormiks spordikoolis käimine, nimetatud viisil veetis oma vaba aega 38 % küsitletutest.

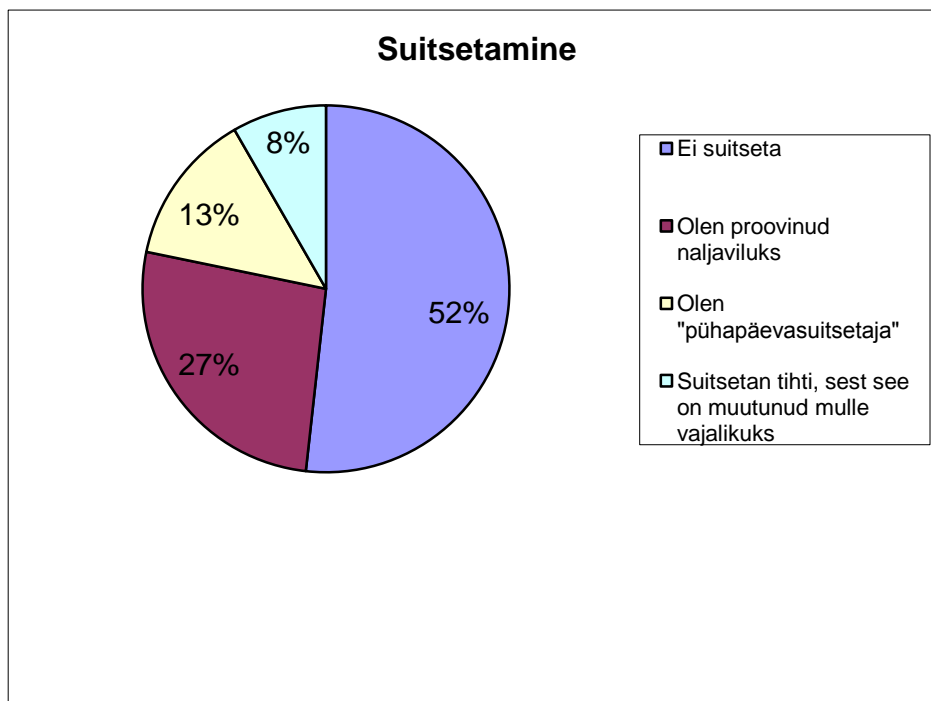
Kooli ringide tööst võttis osa 16 % õpilast. Kooliringides osalemise protsent on kahanenud poole võrra. Selgus, et kõige suurem huvi oli õpilastel koorilaulmise vastu, selles osales 6 % ning spordiringide vastu, kus osales 3% õpilastest.

10. klassi õpilastest tegeles huviharidusliku harrastusega 88% õpilastest. Ka selles vanuserühmas osutus kõige sagedasemaks vaba aja veetmise viisiks spordikoolis käimine, sellist vaba aja kasutamise vormi kasutas 39% uuringus osalejatest.

Kooli ringide tööst võttis osa 28 % õpilastest. Kõige populaarsemaks osutus laulukooris laulmine, millega tegeles 14 %.

Suitsetamine:

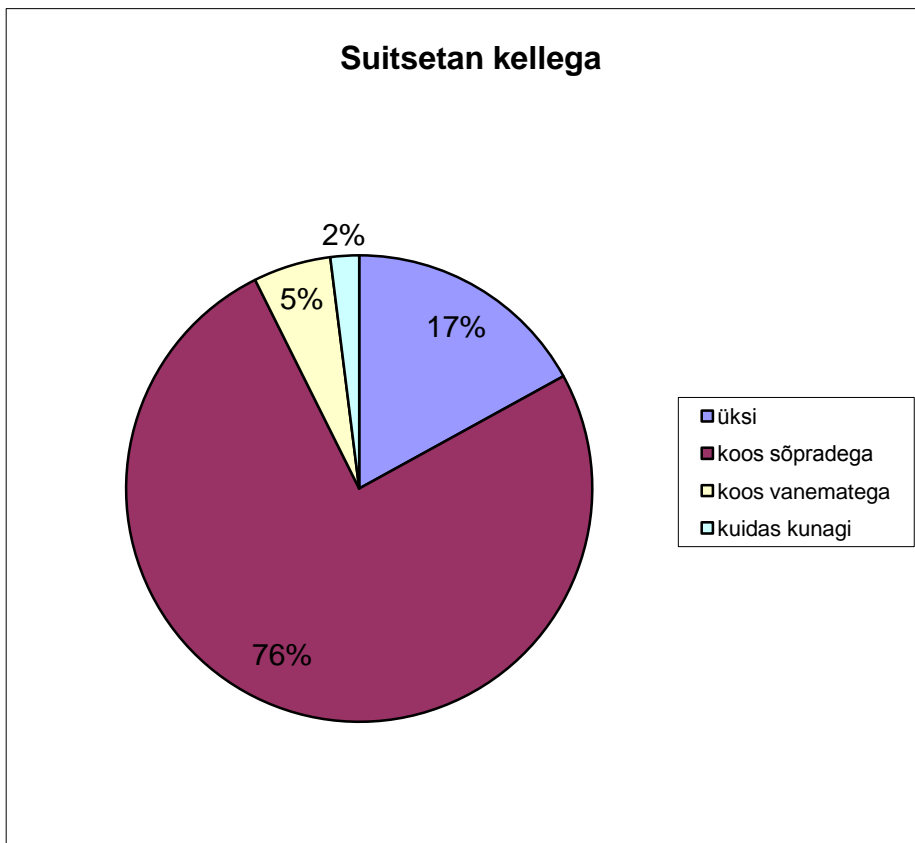
Joonis 57. Suitsetamine noorte seas



2007 aastal ei suitsetanud uuringus osalejatest üle poolte (52%). Igapäevasuitsetajad moodustasid 8% vastanutest. Suitsetamist proovinud oli üle neljandiku vastanutest (27%).

2004.a vastavalt 39% ei suitseta, 43% oli proovinud, suitsetas 18%.

Joonis 58. Suitsetamine noorte seas



2007 aastal märgiti, et kõige sagedamini suitsetatakse koos sõpradega (76%). Vaid 17% suitsetas ükski ning 5% koos vanematega.

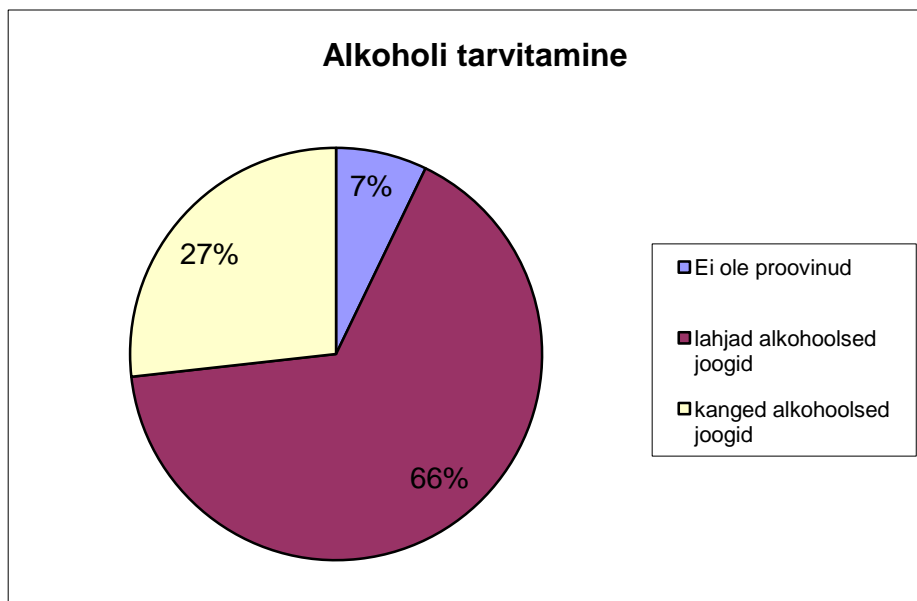
2007.aastal vastasid 6. klassi õpilased, et kõige sagedasemaks proovimise põhjuseks oli huvi tubakatoote maitse vastu.

8. klassi õpilastest toodi välja kõige sagedasemaks suitsetamise põhjuseks see, et suitsetamisest on tekkinud sõltuvus. Samal põhjusel suitsetavad ka 10. klassi õpilased.

Alkohol: 2004.aastal ei tarvitanud 8% vastanud õpilastest üldse alkoholi. 70% vastajatest tarbis lahjat ning juba 22% kanget alkoholi.

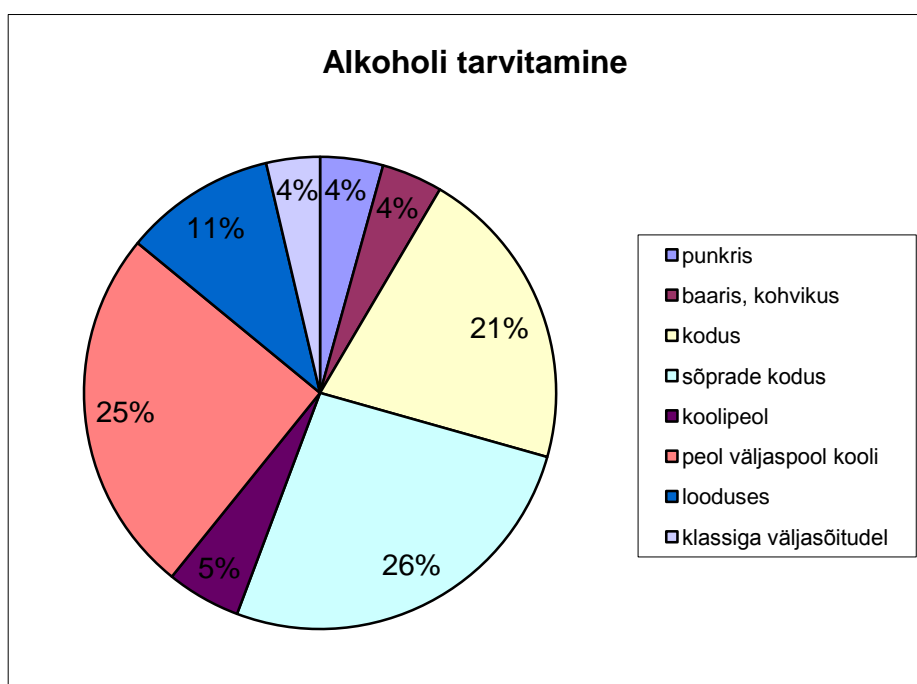
6. klassi õpilaste vastustest selgus, et kõige sagedamini tarvitati alkoholi kodus. 8. Klassi õpilased väitsid, et sagedamini tarvitatakse alkohoolseid jooke sõprade pool. 10. Klassi õpilased vastasid, et sagedamini tarvitatakse alkoholi väljaspool kooli peol.

Joonis 59. Alkoholi tarvitamine noorte seas



2007. aastal tarvitas üle poolte õpilaste lahjat alkoholi (66%). Ka kange alkohol on suhteliselt populaarne, ning seda tarvitab ligi 27% küsitletutest. Vaid 7% ei ole veel alkoholi proovinud.

Joonis 60. Alkoholi tarvitamine noorte seas



2007. aastal tarvitati kõige sagedamini alkoholi sõprade pool (26%), sellele järgnes vastus peol väljaspool kooli 25 protsendiga. Üle viiendiku vastanutest tarvitas alkoholi just kodus. Samuti selgus, et alkoholi tarvitatakse veel looduses, punkris, baaris või kohvikus, koolipeol ning klassiga väljasõitudel.

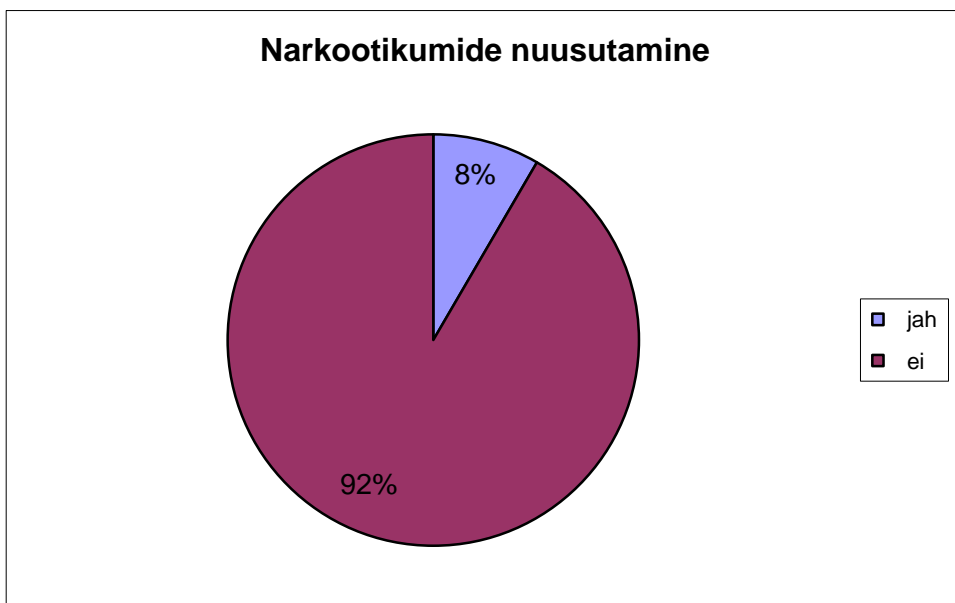
Narkootikumid: 2004.a nuusutas narkootikume 6% õpilastest. Narkootikume pakuti 16% õpilastele.

6. klassi õpilastest oli 0,2 % ehk ainult 1 inimene tarvitanud narkootilist ainet, milleks osutus kanep. Ligi viiendik (19%) küsitletutest vastas, et kõige sagedamini ringleb õpilaste ümbruses kanep.

8. klassi õpilastest oli juba 7 % tarvitanud narkootilist ainet. Kõige sagedamini oli tarvitatud kanepit, välja toodi veel ecstasy, amfetamiin ja hašiš. Juba 38 % uuringus osalejatest väitis, et tunneb inimest, kelle kaudu on võimalik narkootilisi aineid hankida. Sellegi vanuserühma hinnangul ringleb nende ümbruses kõige enam kanep, nii vastas 37 % õpilastest.

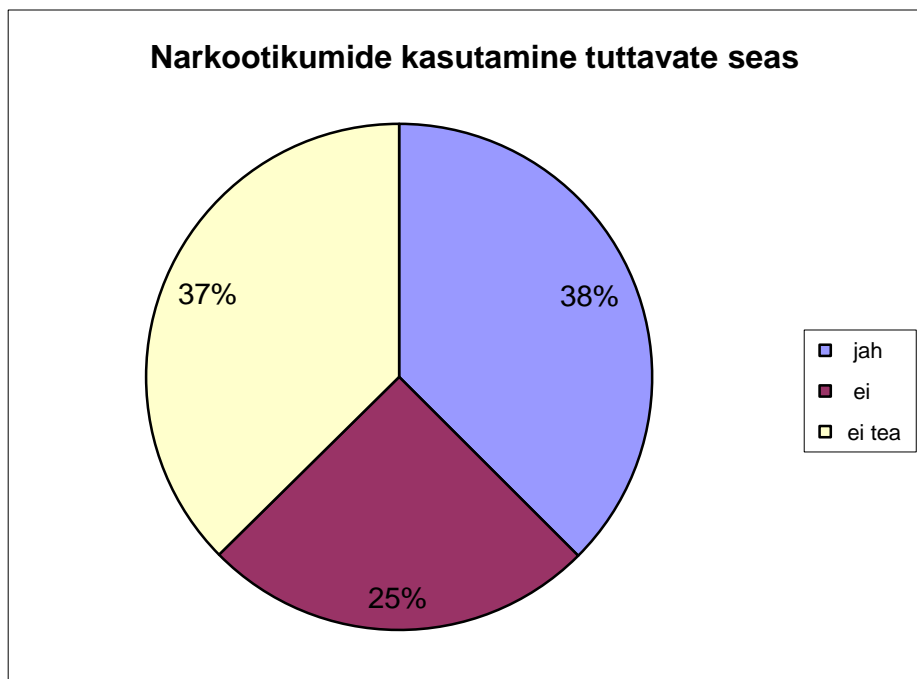
Juba 17 % 10. klassi õpilast oli tarvitanud narkootilist ainet. Kõige rohkem oli tarvitatud kanepit, amfetamiini, ecstasyt ja hašišit. Juba 51% selles vanuserühmas vastanutest väitis, et tunneb inimest, kelle kaudu on võimalik narkootilisi aineid hankida. Nii nagu kahe eelmise vanusegrupi hinnangul ringleb õpilaste seas teistest narkootilistest ainetest enam kanep, nii vastas 57 % õpilast.

Joonis 61. Narkootikumide nuusutamine



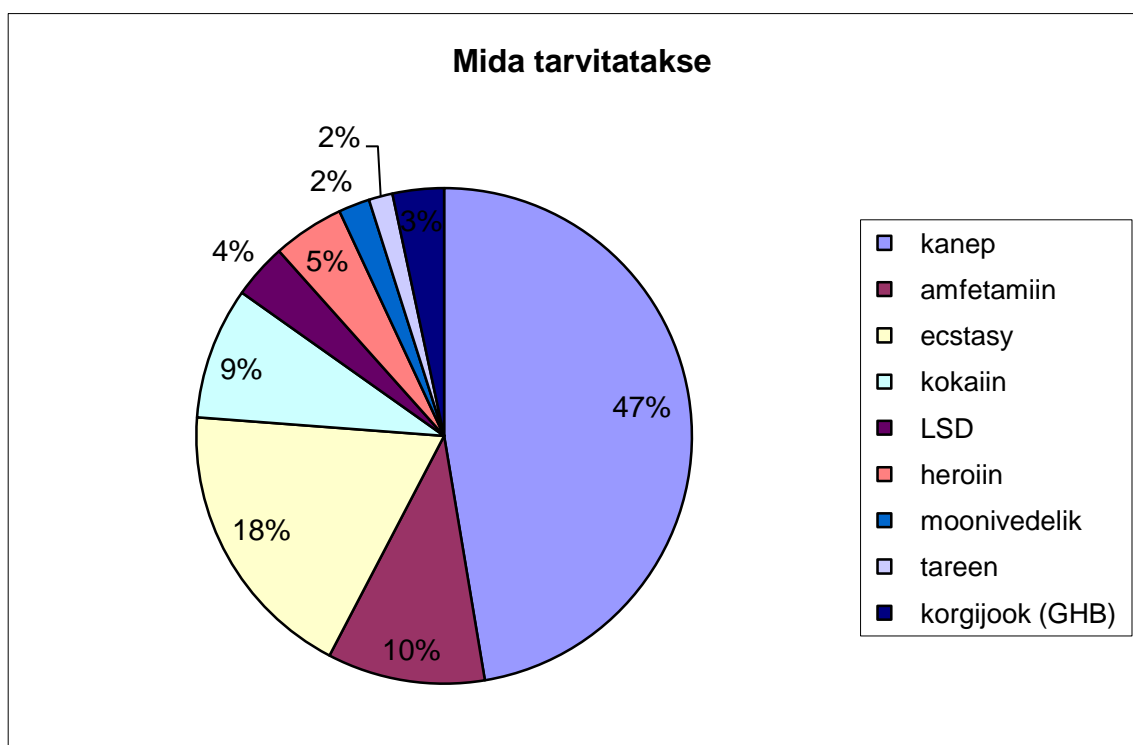
2007. aastal nuusutas narkootikume juba 8% küsitletutest. Sama palju oli ka narkootikumide kasutajaid.

Joonis 62. Narkootikumide kasutamine tuttavate seas



Väga oluline on ka kaaslaste käitumisharjumised. 38% uuringus osalejatest vastas, et tema tuttavate seas leidub narkootikumide kasutajaid. 37% vastanutest ütles, et ei tea, kas tema tuttavate seas on narkootikumide kasutajaid. Vaid neljandil küsitletutest vastas, et tema tutvusringkonnas ei ole ühtegi narkootikumi kasutajat.

Joonis 63. Mida noored tarvitavad?



2007. aastal oli kõige populaarsemaks narkootikumiks kaneb (47%). Sellele järgnesid ecstasy ja amfetamiin. Lisaks nimetati veel kokaiini, LSD'd, heroini, moonivedelikku, tareeni ja GHB'd.

Uuringust selgus, et nii tubakas, alkohol kui ka narkootilised ained on Jõgevamaa noortele tuttavad ja suhteliselt kätte saadavad. Kindlasti on see suurenev probleem ka igal pool mujal Eestis ning sellele tuleks üha enam tähelepanu juhtida.

2.11 Koolitervishoiu korraldus

Õpilaste tervises seisundi kirjeldamine olemasolevate statistiliste andmete põhjal on äärmiselt keeruline. Erinevate küsitluste tulemusena peetakse peamiseks terviseprobleemideks uimastite tarvitamist, hammaste viletsat seisukorda, vähese kehalise aktiivsusega seonduvaid probleeme ning ebatervislikku toitumist.

Vastavalt sotsiaalministri määrusele korraldab koolitervishoidu kooli pidaja koos kooli direktoriga. Teenuse eest tasub haigekassa. Ühtse süsteemi rakendamist teenuse korraldamisel takistab koolide erinev õpilaste arv ja paiknemise hajusus. Eesti Haigekassa Tartu osakonna ja teenuse osutajate initsiatiivil on sõlmitud teenuse osutamiseks lepingud enamuse koolide puhul. Kooli pidaja ja kooli direktori huvi on jäänud tagasihoidlikuks. Koolitervishoiuteenuse osutajaks maakoolides ja Mustvee linnas on teeninduspiirkonna perearst, Jõgeva linna koolidel SA Jõgeva Haigla ja Põltsamaa Ühisgümnaasiumis SA Põltsamaa Tervis.

2.12 Alkoholi müügikohad

2.13 Alkoholipoliitika maakonnas

Alkoholipoliitikat maakonnas kujundab üleriigiline alkoholipoliitika.

2.14 Rahvatervise vastased kuriteod

12. ptk. Rahvatervisevastased kuriteod		6	6	8
§ 183	Narkootilise ja psühhotroopse aine väikeses koguses ebaseaduslik käitlemine	1	1	4
§ 184	Narkootilise ja psühhotroopse aine suures koguses ebaseaduslik käitlemine	1	3	1
§ 185	Narkootilise ja psühhotroopse aine edasiandmine nooremale kui kaheksateistaastasele			2
§ 186	Narkootilise ja psühhotroopse aine ebaseaduslikule tarvitamisele kallutamine			
§ 187	Alaealise kallutamine narkootilise ja psühhotroopse aine ebaseaduslikule tarvitamisele	1	1	
§ 188	Unimaguna, kanepi ja kokapõõsa ebaseaduslik kasvatamine		1	
§ 189	Narkootilise ja psühhotroopse aine levitamise ettevalmistamine			
§ 190	Narkootilise ja psühhotroopse aine käitlemise /.../ nõuete rikkumine			
§ 192	Nakkusehaiguse ja loomataudi leviku ohu põhjustamine			
§ 193	Nakkushaiguse ja loomataudi leviku põhjustamine			
§ 194	Ravimi ebaseaduslik levitamine			
§ 195	Kallutamine dopingu kasutamisele			

§ 196	Töötervishoiu-ja ohutusnõuete, tehn. järelevalvele allutatud objektile kehtestatud nõuete eiramine, tekitatud raske tervisekahjustus	1		
§ 197	Töötervishoiu-ja tööohutusnõuete eiramine	2		1
§ 198	Töötervishoiu-ja tööohutusnõuete eiramine ettevaatamatusest			

2.15 Organiseerimata noorte kogunemiskohad

Andmed lisatakse 2010 aasta lõpus

2.16 Noorukite süüteod

Andmed lisatakse 2010 aasta lõpus

3. LIIKLUSKURITEOD JA ÕNNETUSED

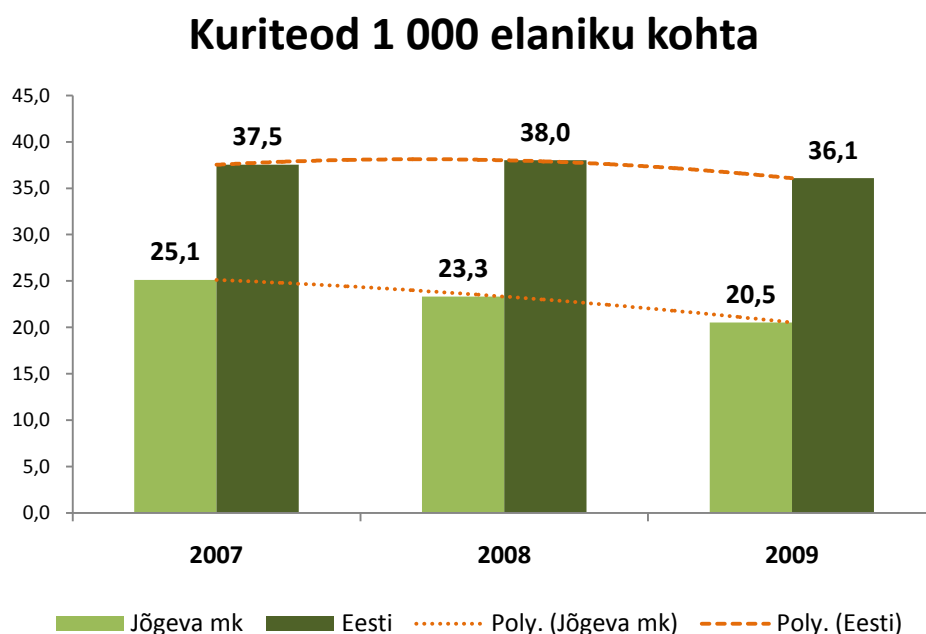
3.1 Kuriteod

Jõgeva maakond on üks turvalisemaid ehk madalaima kuritegevuse tasemega piirkondi Eestis (Jõgeva maakonnast madalam kuritegevuse tase vaid Eesti saartel).

Haldusüksuste lõikes on mõnevõrra kõrgem kuritegevuse tase Torma ja Saare vallas, madalam aga Pala ja Puurmani vallas.

Võrreldes 2008. aastaga, vähenes sarnaselt kogu Eestile kuritegevus ka Jõgevamaal.

Joonis 32. Kuriteod 1000 elaniku kohta, 2007-2009 aastad



Jõgeva PJ teeninduspiirkonnas on ruutkilomeetreid ja teenindatavat elanikkonda ühe politseiametniku kohta märkimisväärselt rohkem kui mujal Lõuna-Eestis.

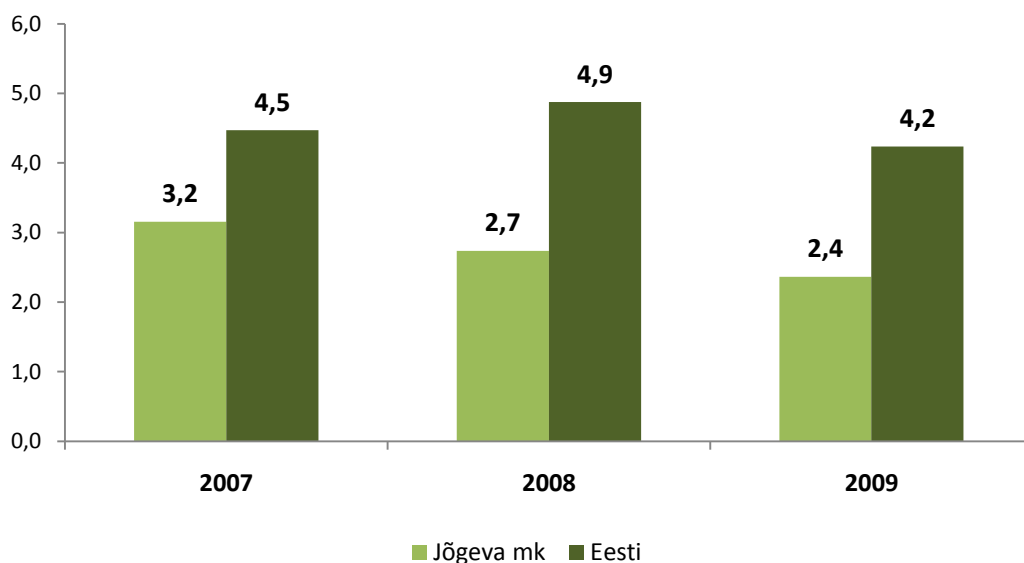
Kuivõrd teeninduspiirkond on suur ja inimressurssi napib, tähendab see politseile näiteks nii pikemat reageerimisaega sündmuskohtadele jõudmisel (kuritegude efektiivne lahendamine nt kurjategija tabamine sündmuskohalt või selle lähendusest raskendatud), samas väheneb ka politsei nähtavus (kuritegevust ennetav funktsioon nt joobes juhtide tabamisel või varguste toimepanemisel raskendatud).

Positiivne: Jõgevamaal on turvaline elukeskkond.

Ohuallikas: politseiresurssi vähenemist arvestades on tulevikuperspektiivis raskendatud kuritegevuse hoidmine 2009. a tasemel.

Joonis 33. Isikuvastased kuriteod 1000 elaniku kohta, 2007-2009 aastad

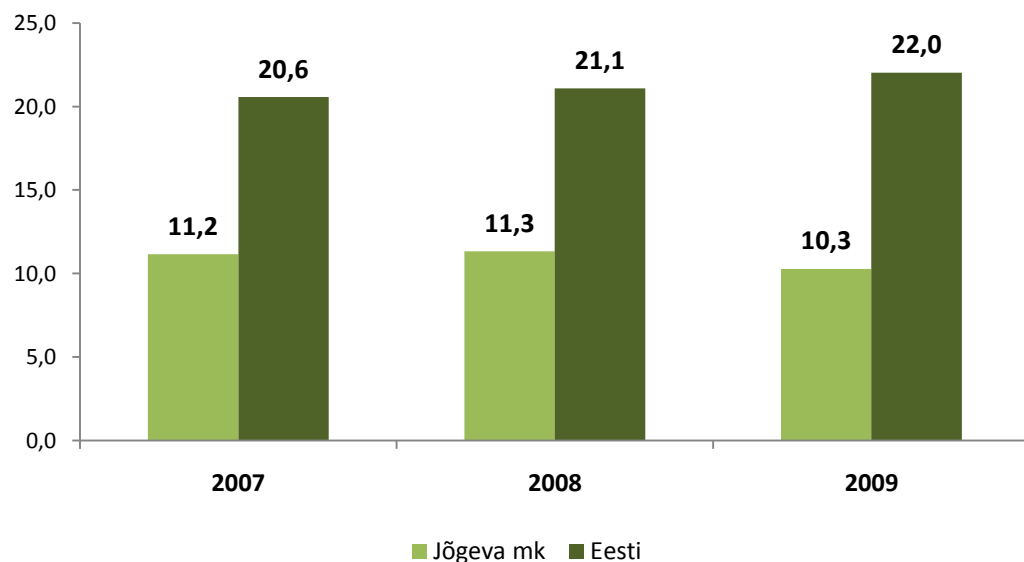
Isikuvastased kuriteod 1 000 elaniku kohta



Isikuvastased kuriteod Jõgeva maakonnas: valdavalt on tegu kehaliste väärkohtlemistega (perevägivaldajuhtumid ja kähmlused-kaklused ühiste joomingute käigus, kus tavajuhtudel üks löömise episood). Selliste kuritegude avastamisel on politsei tööefektiivsus olnud seni väga suur: Jõgeva maakonnas on läbi aastate avastamise protsent isikuvastaste kuritegude lahendamisel olnud üle 96%. See tähendab, et avastamata jäävad ainult üksikud isikuvastased kuriteod.

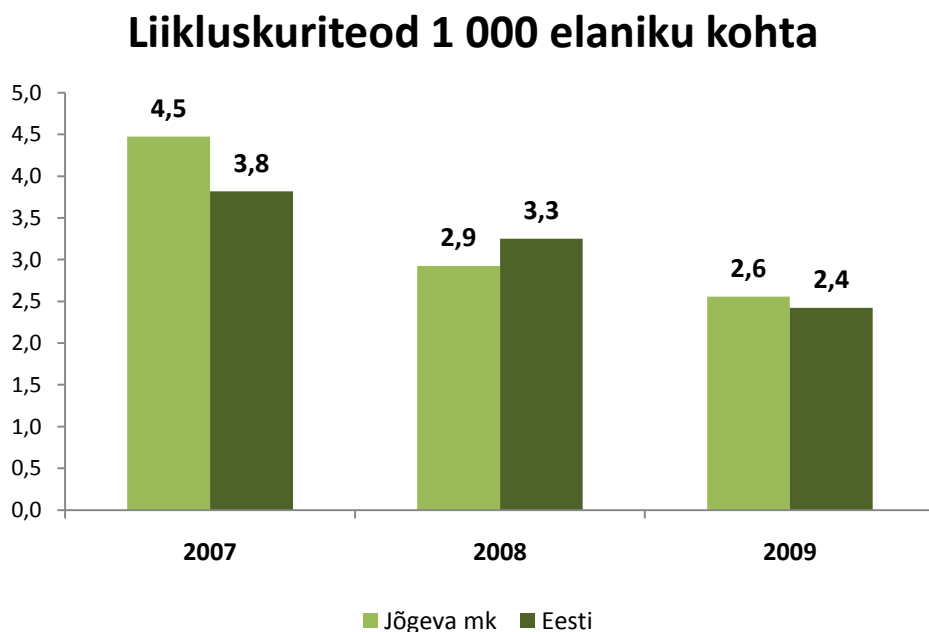
Joonis 34. Varavastased kuriteod 1000 elaniku kohta, 2007-2009 aastad

Varavastased kuriteod 1 000 elaniku kohta



Varavastased kuriteod Jõgeva maakonnas: peamiselt on tegu vargustega, mille arv ei ole tekkinud majandusraskustest hoolimata suurenenud. Üheks põhjuseks võib pidada asjaolu, et vähemtähtsamatest (väiksema varalise kahjuga) kuritegudest politseid ilmselt ei teavitatagi. Samas on politsei korduvalt elanikkonda üles kutsunud nii vargustest teavitama kui ka oma vara paremini hoidma. Varavastaste kuritegude üldise vähenemise taustal on märgatav internetikelmuste (nt laenukelmused) kasv.

Joonis 35. Liikluskuriteod 1000 elaniku kohta, 2007-2009 aastad

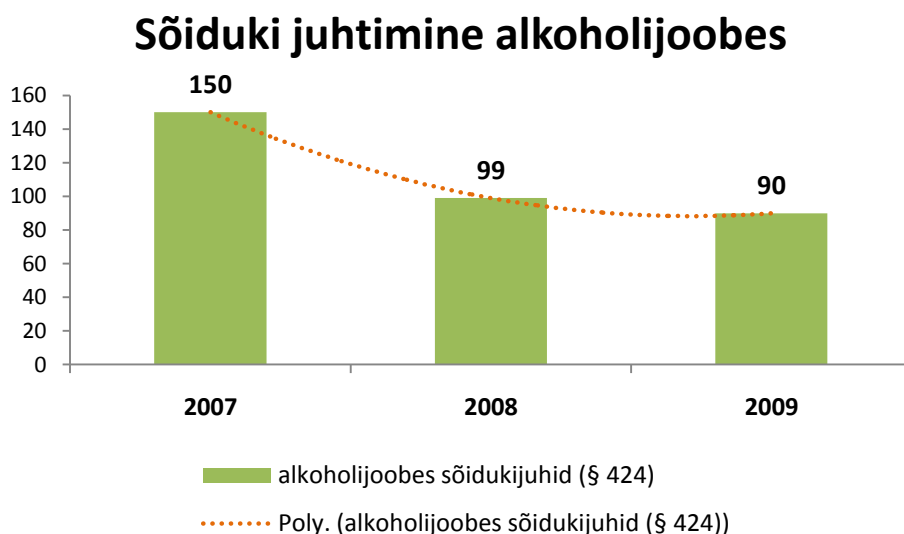


3.2 Liikluskuriteod ja –õnnetused

Liikluskuriteod/-õnnetused Jõgeva maakonnas: Jõgeva maakonna eripäraks on maakonda läbivad riigi põhimaanteed: Tallinna-Tartu mnt, kus liikluskoormuseks on 4 500 sõidukit ööpäevas. Samuti Jõhvi-Tartu-Valga mnt, kus sõidab üle 1 000 sõiduki ööpäevas. Taolisest liiklussõlmest tulenevalt on ka elanikkonna kohta arvestatuna liikluskuritegusid Jõgeva maakonnas üsna suures mahus avastatud (kõrgem näitaja kui Eesti keskmine).

Viimasel aastal on vähenenud sõiduautode registreerimine ning ka inimeste sissetulekud (kokkuhoid kütuselt), mistõttu võib prognoosida liikluskuritegude aga ka –õnnetuste arvu vähenemist

Joonis 36. Sõiduki juhtimine alkoholijoobes, 2007-2009 aastad



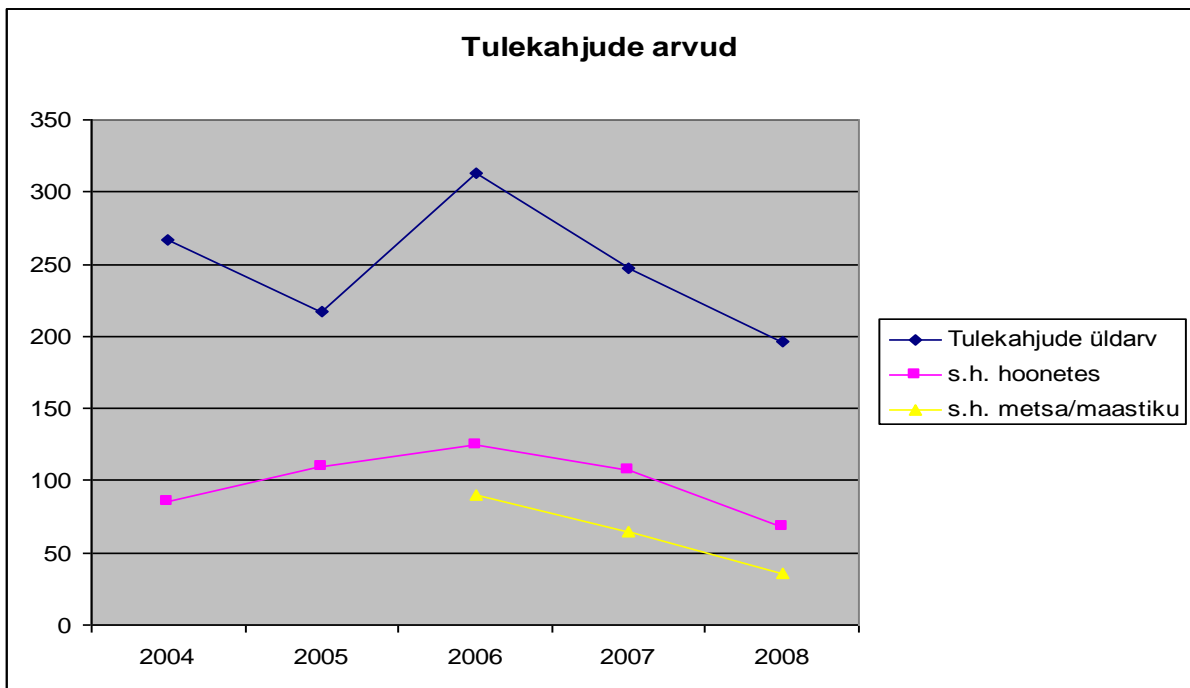
NB! KarS § 424 alusel karistati varasematel aastatel mootorsõiduki korduvjoobes juhtimise eest. Praegu määrab kuriteokoosseisu joobe aste. Joobes juhtide osakaalu liiklusjärelvalve käigus kontrollitud mootorsõidukijuhtide suhtes Lõuna Prefektuur **ei mõõda**.

4. TULEKAHJUD JA UPUMISED

4.1 Tulekahjud

Tulekahjude arv maakonnas on alates 2006 aastast vähenenud. Seda on tinginud tõhusam tuleohutusala järelevalve ja ennetus meetmete rakendamine. Lisaks on projekti "Kodu tuleohutuks" raames külastatud kodusi ja jagatud elanikele suitsuandureid. Tulekahude arvu mõjutavad ilmastiku tingimused, seda just talvisel perioodil.

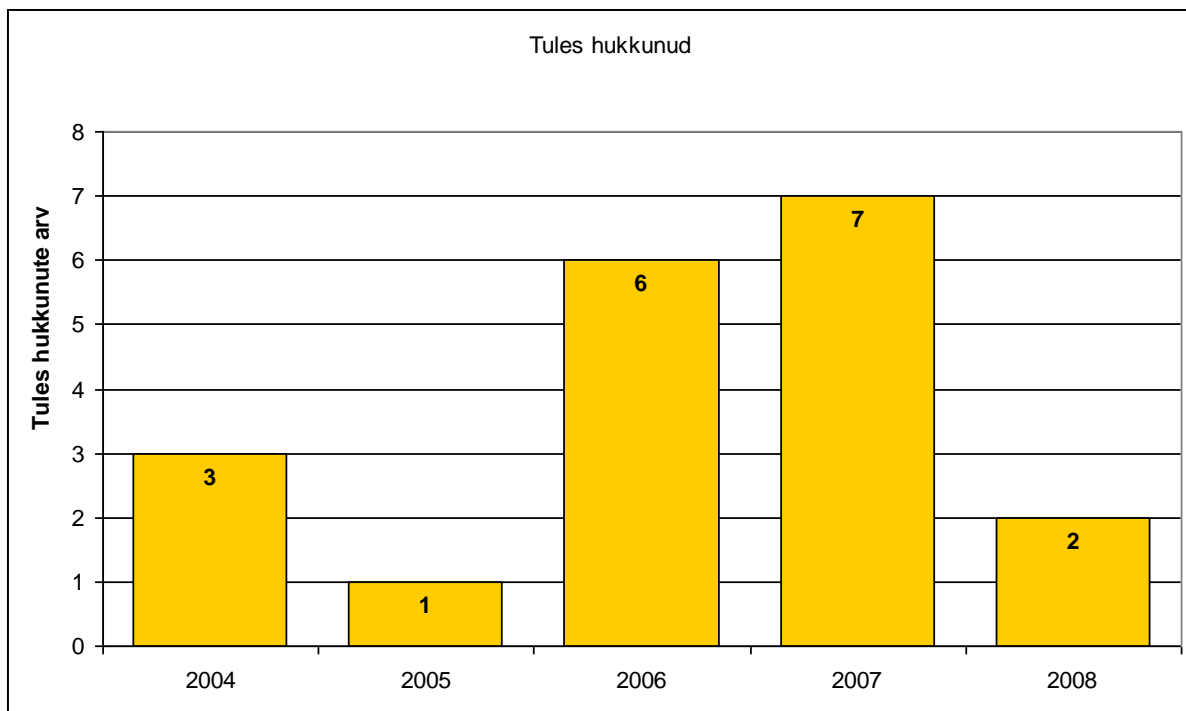
Joonis 37. Tulekahjude arv, 2004-2008 aastad



Allikas: Jõgevamaa päästeosakond

Tules hukkunud inimeste arv aastate lõike on olnud varieeruv. Olenemata tulekahjude üldarvu vähenemisest 2006 aastal, ei vähenenud tules hukkunute arv. Jooniselt on näha, et tules hukkunute arv on kordi suurem olnud 2006 ja 2007 aastal.

Joonis 38. Tules hukkunute arv, 2004-2008 aastad



4.2. Uppumised

Andmed lisatakse 2010 aasta lõpus

5. KOGUKONNA SIDUSUS

5.1 Kogukonna motivaatorid

Maakonna elanike aktiveerimiseks on ellu kutsutud mitmeid motiveerivaid tegevusi, mis võimaldavad tunnustada inimesi, kes oluliselt mõjutavad paikkonna eluolu.

Alates 2006. aastast on kõrgeimateks tunnustusteks Jõgeva maakonnas Jõgeva maavanema poolt välja antavad Jõgevamaa Vapimärk, Jõgeva Kuldrist, Jõgevamaa Hõberist.

Samas selgitatakse välja ja tunnustatakse ettevõtjaid ja ettevõtmisi alljärgnevate konkurssidega: Jõgevamaa Aasta Tegu, Jõgevamaa Hea Ettevõtte, Jõgevamaa Hea Põllumajandusettevõtte, Jõgevamaa Hea Investor, Jõgevamaa Hea Turismitegija.

Lisaks eeltoodule selgitatakse välja maakonnas aasta õpetaja, aasta haridusjuht, aasta koolieelsete lasteasutuste õpetaja, huvikoolide õpetaja, kaunis ühepereelamu, kaunis külaosa, kaunis talumaja, ühiskondlik asutus, kaunis omavalitsus, Jõgevamaa aastaõppija, aasta koolitussõbralikum organisatsioon, aasta koolitussõbralikum omavalitsusaasta koolitaja, Kultuuripärl, Jõgevamaa parim sportlane, parim noorsportlane, parim võistkond, parim treener.

Jõgeva maavanem ning kohalike omavalitsuste juhid tunnustavad maakonna eri valdkondades tegelevaid kodanikke ning tegijaid oma au- ja tänukirjadega.

5.1.1 Elanike kaasamine

Jõgeva maakond on loonud mitmeid võimalusi elanike kaasamiseks erinevatesse otsustusprotsessidesse. Inimesed on kaasatud kogukonna tegevustesse läbi erinevate ühingute, seltside, kolmanda sektori ühenduste, vabatahtlike tegevuste, maakonna komisjonide jms kaudu.

Jõgevamaa Puuetega Inimeste Koda

Jõgevamaa Puuetega Inimeste Koda on mittetulundusühing, mis tegutseb sotsiaal-, haridus- ja kultuurivaldkonnas ja ühendab vaba tahte alusel puuetega inimeste ühinguid. Koda on asutatud 5. oktoobril 2000. aastal. Puuetega Inimeste Koja liikmete arv on orienteeruvalt 570 inimese ümber. Jõgevamaa Puuetega Inimeste Koja eesmärgiks on puuetega inimeste valdkonnaga seotud koostöö ja koordinatsiooni teostamine maakonnas.

Jõgevamaa Puuetega Inimeste Koda on katuseorganisatsiooniks Jõgevamaa Kutsehaigete Ühingule, Jõgevamaa Vaimupuuetega Inimeste Tugiühingule, Jõgevamaa Diabeetikute Seltsile, Jõgevamaa Vaegkuuljate Ühingule, Jõgevamaa Puuetega Laste Vanemate Ühingule, Jõgevamaa Radikuliidi- ja Reumahaigete Ühingule, Jõgevamaa Südamehaigete Ühingule, Jõgevamaa Tugikeskusele ja Jõgevamaa Vaegnägijate Ühingule.

Jõgevamaa Puuetega Inimeste Koda pakub maakonna puuetega inimestele alljärgnevaid teenuseid:

Sotsiaalnõustamine,
arvuti kasutamise,
teabevahetus liikmesorganisatsioonidega,

ühisürituste korraldamine maakonnas,
teabepäevade korraldamine puuetega inimestele ja liikmesorganisatsioonidele,
koolituste korraldamine liikmetele ja liikmesorganisatsioonidele, liikmesorganisatsioonide
nõustamine projektide juhtimisel.

www.jogevapik.ee

Jõgeva maakonna eakad on kaasatud MTÜ Jõgeva Linna Pensionäride Ühingu, MTÜ Kaldapiäskesed, Puurmani Pensionäride Seltsi "Ajaratas" MTÜ, Pensionäride Ühendus "Kastehein", MTÜ "Kuldne Iga" Põltsamaa Pensionäride Ühenduse, Pensionäride Ühendus "Hõbe", Pensionäride Ühendus "Värihein", Pensionäride Ühendus "Torma Hõbedane", Eakate klubi "Ketanala", tegevustes.

Jõgevamaal on tegevad umbes 43 külaseltsi ja maaelu arendavat ühingut, nii naistele kui külade elanikele.

Suurte perede toetamiseks ja kaasamiseks on maakonna Jõgevamaa Suurte Perede Ühendus, Tabivere Lastekaitse Ühing.

Maakonnas noorte kaasamiseks on loodud 13 avatud noortekeskust ja moodustatud Jõgevamaa Noortekogu.

5.1.2 Naabrivalve piirkondade arv

2000 aastal alustas tegevust Eesti Naabrivalve ühing on tänaseks aidanud alustada 342 naabrivalve sektoril üle Eesti. 2008 aastal loodi esimene sektor Jõgevamaale, Tabivere valda. Hetkel on Jõgevamaal 5 tegutsevat naabrivalve sektorit: Rohu- Põllu sektor (Jõgeva linn, 21 peret), Särje sektor (Tabivere vald, Särje küla, 8 peret), Kaiavere sektor (Tabivere vald, Kaiavere küla, 21 peret), Annikvere sektor (Põltsamaa vald, Annikvere küla, 15 peret), Juula sektor (Tabivere vald, Juula küla, 13 peret).

5.1.3 Kultuurielus osalemise ja kultuuri tarbimise võimalus

Jõgeva maakonna linnades on tegevad Jõgeva, Mustvee ja Põltsamaa kultuurikeskused, kuhu on tagatud ka puuetega inimestele ligipääsetavus.

Maakonnas on veel 4 kultuurimaja, 5 rahvamaja, 1 seltsimaja ja umbes 27 – 30 kultuuriga tegelevat MTÜ-d.

Kino külastamise võimalus on Jõgeva Kultuurikeskuses ja Põltsamaa Kultuurikeskuses.

Jõgeva maakonnas kultuuriga tegutsevad kollektiivid liikide lõikes:

rahvatantsurühmad- 36 rühma - 540 tantsijat
võimlemisrühmad- 7 rühma, 50-60 inimest
koorilaul- 40 kollektiivi, ligikaudu 900 lauljat
rahvamuusika- 7 kollektiivi - 40-50 inimest
puhkpilliorkestrid- 5 kollektiivi, 80-90 inimest

Jõgevamaal tegutseb 30 rahvaraamatukogu: 27 maaraaramtukogu, Jõgeva Linnaraamatukogu, Mustvee Linnaraamatukogu ning Jõgeva Maakonna Keskraamatukogu.

Jõgeva Maakonna Keskraamatukogu on maakonna raamatukogusid koordineeriv raamatukogu. Kõik maakonna rahvaraamatukogud ja seitse kooliraamatukogu on integreeritud ühtsesse maakondlikku kataloogisüsteemi RIKS. Kõigis neis raamatukogudes toimib e-laenutussüsteem ning lugejate käsutuses on internetipõhine e-kataloog, mis peegeldab teavikute olemasolu ja laenutusi 37 raamatukogus, võimaldab lugejal teavikuid otsida, oma eelmisi laenutusi sirvida ja teavikuid reserveerida. Maakonnas kehtib ühine lugejakaart, millega saab laenutada teavikuid kõigist maakonna rahvaraamatukogudest.

Palamuse O. Lutsu Kihelkonnakoolimuuseum on maakonnamuuseum. Muuseum uurib, kogub ja vahendab 19. sajandi kihelkonnakooliajaloo ja Oskar Lutsu “Kevadega” seotud materjale. 2005. aasta seisuga oli Jõgevamaal kokku 17 muuseumi.

Jõgeva maakonnas tegutseb Kultuurkapitali struktuuriüksusena maakondlik ekspertgrupp, kelle ülesandeks Kultuurkapitali nõukogu poolt maakonna kultuurivaldkonnale eraldatud raha jaotamine esitatud taotluste alusel või omal algatusel.

Tabel 8. Jõgevamaa Kultuurkapitali ekspertgrupi rahaeraldused

		2006		2007		2008
	Arv	Summa kroonide s	Arv	Summa kroonide s	Arv	Summa kroonide s
Jagamisele kuulunud summa		1 252 695		1 430 308		1 458 069
Laekunud taotlusi	377	2 368 396	346	2 258 750	391	3 089 383
Eraldatud stipendiume kokku	297	1 218 730	307	1 403 334	322	1 444 605
sh sihtstipendiume,	284	1 142 230	292	1 311 334	278	1 287 205
toetusstipendiume	13	76 500	15	92 000	44	157 400

Allikas: Jõgeva Maavalitsus

Maakondlik kultuuriürituste kalender pakub mitmekülgset valikut. Lisaks piirkondlikele traditsioonilistele üritustele on suudetud välja töötada üle-Eestiliselt tugevad brändid. Nagu näiteks üle-eestiliselt Betti Alveri ja Alo Mattiiseni päevade tähistamine erinevate kultuuriüritustega.

Maakonnas on edukalt algatatud kultuurisündmus, mille käigus viiakse kõik Jõgevamaa 1. klassi lapsed Palamuse O. Lutsu Kihelkonnakoolimuuseumisse tundi, kus vahetu kokkupuute ja isetegemise käigus õpitakse tundma 19. sajandi lõpu koolielu;

Jõgeva maakonnas on välja töötatud ja maavanema korraldusega kinnitatud Jõgevamaa Kultuurivaldkonna arengusuunad aastateks 2009 – 2012, mis annab põhjaliku ülevaate maakonna kultuurielu tugevustest, nõrkustest, võimalustest, ohtudest ning omavalitsuste arengukavade kultuurivaldkonna osast (<http://www.jogevamv.ee/?page=587>).

6. MUU

Andmed lisatakse 2010 aasta lõpus

6.1. Tööõnnetused

6.2. Juhtumikorralduste skeem

Andmed lisatakse 2010 aasta lõpus

6.3. Alkohol – JT nõustamiste kättesaadavus

Jõgevamaa Nõustamiskeskus - Kriisi- ja ohvriabi, psühholoogiline nõustamine, perenõustamine.

Piiri 4, Jõgeva

Tel: 776 0166; 776 0166; 522 8025; 522 8025

E-post: mairepu@hotmail.ee

www.jmnk.ee

Jõgeva Haigla - Kliiniline psühholoog

Piiri 2, Jõgeva

Tel: 77 66 237; 77 66 237

E-post: rita.lind@mail.ee

Põltsamaa Tervis - Psühhiaater Ludmilla Väre

Lossi 49, Põltsamaa

Tel: 775 1248; 775 1248

OÜ Jaanson ja Lääne - Ambulatoorne psühhiaatri ja psühholoogi vastuvõtt. OÜ Jaanson & Lääne on haigekassa lepingupartner. Psühholoogi vastuvõtuks on vajalik arsti saatekiri.

Piiri 4, Jõgeva

Tel: 782 1011 782 1011

www.jl.ee

Veronika Hermet OÜ - Psühhiaater

Tel: 776 6236; 776 6236

6.4. Perevägivald (politsei/ohvriabi)

Andmed lisatakse 2010 aasta lõpus

6.5. Vigastuste ennetusalane tegevus maakonnas, kronoloogiline, rahastus

Jõgeva Maavalitsuse poolne vigastuste ennetamise alane tegevus

Tegevus	Aasta	Eelarve
Projekt "Kaitse end ja aita teist"	2002	50 910.-
Jõgeva maakonna traumapreventiivne programm 2003 - 2005	2003-2005	213 986.-

“Traumade ja alkoholi tarbimise ennetamine Jõgeva maakonnas”	2006	220 000.-
“Traumade ennetamine Jõgeva maakonnas”	2007-2008	230 000.- 115 000.-
“Traumade ennetamine Jõgeva maakonnas”	2008-2009	145 000.- 290 000.-
„Vigastuste vältimine Jõgeva maakonnas“	2010	238 000.-

6.7. Infomaterjalide kättesaadavus

Infomaterjalid on kättesaadavad Jõgeva Maavalitsuse haridus- ja sotsiaalosakonnas ning kodulehel. Maakonnas on infomaterjalid kättesaadavad tervisehoiuasutustes, koolides ning noortekeskusest

6.8. Koolitused

Jõgeva maakonnas pakuvad vigastustealaseid koolitusi mitmed organisatsioonid (Jõgeva Politseijaoskond, Jõgeva Päästeosakond, EPR Jõgevamaa Selts, Maanteeameti Jõgevamaa esindus, Jõgeva Maavalitsus (Eesti Haigekassa tervist edendava projekti vahenditest). Koolitusi pakutakse erinevate sihtrühmadele (näiteks: lastele, noortele) ning sidususrühmadele (näiteks: sotsiaaltöötajatele, lastekaitsetöötajatele, õpetajatele, noorsootöötajatele)