

ARH - 89345

Jugapuu kaitseala Hiiumaal.

The Protection-Area of the Yew Tree in Hiiumaa.

G. Vilbaste.

Jugapuu (*Taxus baccata* L.) kuulub kahtlemata nende puude hulka, mille levimispiirid on läinud tublisti kitsamaks ning miliste isendite arv jääb märgatavalt ikka vähemaks. Seda mitte ükski meil, vaid samad nähtused esinevad ka mujal kogu Euroopas. Sellise nähtuse põhjusi on mitmeidki. Esiteks on jugapuu oma sitke, vastupidava ja värvilise puidu pärast tarvitusel mitmel pool tarbepuuna, mille läbi hävib hulk elujõulisi puid¹⁾; teiseks ei paljune jugapuu kergesti, sest et õige vähesed viljad jõuavad täieliku arenemiseni, mispärast küpsete, idanemisvõimeliste seemnete hulk ei ole kuigi suur. Neil põhjusil on jugapuude isendite

¹⁾ Nendes ringkondades, kus jugapuud kasvab sagedamini, kasutatakse meil jugapuud õige tihti surnupärgadeks ja vanikuteks majade, kirikute jne. ilustamiseks. Ka tarvitatakse teda tarbepuuks. Väga sagedasti tehakse jugapuust rehapulki, mis on sitked ja painduvad. Nõudevitsad on tihtigi jugapuu okstest ning need olevat mitukorda vastupidavamad kui vitsad teistest puudest (sarapuudest, pajudest, toomingatest jne.). Aiateibad jugapuust ei mädane nii pea. Isegi looki on tehtud jugapuust. Aga selles piirkonnas, kus kasvab jugapuu, on kõigil pukk-tuuleveskitel hammasratta tapid („hambad“) tehtud sellest puust. Samuti valmistatakse jugapuust süstikuid, saapatikke, isegi lusikaid. Välismaal on jugapuu oma tihedasüülise ja värvilise puidu pärast heaks treimismaterjaliks ja sellena on puitu ka meilgi tarvitatud, sest puu lüüasa on punakas, malts aga kollane. Kuid mitme rahva juures peetakse jugapuu puitu mürgiseks ja sellepärast ei valmistata temast söögi- ja jooginõusid. Gallias oli isegi selline usk, et see, kes jõi jugapuust valmistatud kannust või karikast, pidi varsti surema. — Üldiselt on jugapuu okkad mürgised (taksiin), kuid vili ei ole mürgine ning mõnel pool söövad lapsed seda. Okste ja okaste söömise läbi on mitmel pool tähele pandud mürgitusi kariloomade juures, eriti hobustel.

ARHIIVKOGU

2

1

Tartu Ülikooli Raamatukogu

219226

03056685X

arvu vähenemine inimeste poolt tekitatud kahjulikkude mõjude ja ebasoodsate arenemistingimuste otsene tagajärg. Kui ei tehta jugapuude alalhoidmiseks vajalikke korraldusi ega võeta tarvitusele küllaldasi kaitseabinõusid, siis ähvardab seda puud täielik väljasuremine. Sellepärast on jugapuu ka peaaegu igal pool kultuurriikides looduskaitse all, et takistada selle puu kiiret väljasuuremist. Ka meil on jugapuu looduskaitse all ja selle puu kogumine, lõikamine või raiumine, asjatu hävitamine ning igasugune meeleka kahjustamine on keelatud, väljaarvatud juhud, mis olenevad karjatamisest, heinaniitmisest või teissugusest põllu- või metsamajanduslikust kasutamisest (RT 49 — 1936).

Eestis leidub jugapuid peamiselt Saare- ja Hiiumaal. Saaremaal kasvab teda sagedamini lääne- ja põhjapoolses osas, — Kihelkonna põhjapoolses osas Tagamõisa metsades, Mustjala ümbruses, Karjalasma metskonnas, Sõrve poolsaarel ja Abruka saarel. Hiiumaal on teda mõnel kvartaalil Kärkla metsandiku Sihi vahtkonnas Tahkuna poolsaarel, veidi ka Kõpu poolsaarel ning Öinigu küla karjamaal. Mandril esineb ta Harjumaal Nõva ja Vihterpalu ümbruses ning Pärnumaal Audru metskonnas Päraküla vahtkonnas kolmel-neljal kvartaalil. Kultuurpuuna leidub teda mitmes iluaias või pargis (näit. Tallinnas mitmel pool, Kassari saarel), aga üldiselt areneb jugapuu paremini mereranna läheduses, kuna kaugemal sisemaal seda meil ei ole metsikult veel tähele pandud. Üldlevila on jugapuul Kesk- ja Lõuna-Euroopas, viimases peamiselt mägedes, Norra ja Rootsi lõunaosas (kuni $61-62\frac{1}{2}^{\circ}$ põhjalaiuse kraadini), Soomes, Ahvenamaal, osalt ka Krimmis ja Kaukaasias, Väike-Aasias, Altai mägedes ja Põhja-Pärsias.

Üksikute jugapuude kaitsega ei suudeta aga päästa selle puu hävimist, sest jugapuu ei suuda hästi areneda täiel määral puhas-tes kogumikkudes, vaid neis tingimuses, kus ka teised arenemisvõimalused on küllalt soodsad. Jugapuu kasvab paremini suurema metsa varjul aluspuistuna. Muudetakse ümbritsevas metsas välistingimused ja jäetakse jugapuu puutumata, hävivad jugapuud pikapeale ikkagi. Sellepärast vajavad jugapuud kaitsealasid, kus nad võivad areneda vajalikkudes tingimuses.

Sellele asjaolule on mitmelt poolt juhitud tähelepanu. Umbes 1903. a. ümber tegi Vene Teaduste Akadeemia soovitusel selleaegne Metsade Departemang Baltimaade Põllumajanduse ja Riigivaranduste Valitsusele ringkirjalise ettepaneku jugapuu

[samuti ka karpinuse (*Carpinus betulus* L.), luuderohu (*Hedera helix* L.) ja puuvõõriku (*Viscum album* L.)] kaitse kohta, kuid see ei annud kuigi tähtsaid tulemusi. Igatahes ei teatud 1911. a. selle ringkirja andmetest enam kuigi palju¹⁾. Vanemas kirjan-duses on mitmeidki märkmeid selle kohta, et jugapuu meil hävib, samuti nagu kogu Baltimaalgi²⁾. 1911. a. võttis Ch. Melders õige agaralt selle kohta sõna, et jugapuu kaitseks on viimane 12. tund töötama hakata³⁾. Kuid asi ei nihkunud osalt selle-pärast, et maaomanikud, kelle maa-alal jugapuu kasvas, selle kaitseks ei võtnud tarvitusele mingeid abinõusid. Endiselt hävi-tati mõtlematult jugapuid kas majade, surnuhaudade ilustami-seks või tarbepuuks, mille tagajärjel vähenes tublisti jugapuude arv. Seda tunnistab ka see asjaolu, et mõnedki paiganimed on nähtavasti moodustunud jugapuu nimest, kuid praegu on juga-puud ümbrusest täiesti kadunud (Juhaste, arvatavasti ka Kodara-mägi jt.). Ka on mitmel pool leitud rabadest ja soodest Hiiu-maal melioratsiooni tööde juures jugapuu tüvesid ühes tamme ja jalakatega, mis annab tunnistust selle puu laiaulatuslikumast levikust varematel aegadel. Vanu jugapuu kände on niihästi Hiiu- kui ka Saaremaa metsadest leitud⁴⁾.

Vabariigi algupäevil juhiti Riigi Metsade Valitsuse tähele-panu jugapuu hävimisele mitmelt poolt. Tartu ülikooli juures oleva Loodusuurijate Seltsi Eesti Looduskaitse, Taimede- ja Loo-madegeograafia Sektsioon (praegune Eesti Looduskaitse Osa-kond) juhtis Metsade Peavalitsuse tähelepanu jugapuu kaitsele ja esines palvega, et Hiiumaal Kärkla metskonna õhtupoolses osas, kus esineb võrdlemisi sagedasti jugapuid, asutataks umbes kahe kvartaali suurune jugapuu kaitseala, millel keelatakse lageraided ning nende asemel seatakse sisse vaid valikraided, kusjuures hoi-takse eriti jugapuude raiumisest. Neil kahel kvartaalil, samuti ka

1) Мельдеръ, Хр., Судьба тисса въ Прибалтійскихъ губерніяхъ. Лѣс-ной Журналь XLI (1911), вып. 3—4, lk. 578—585.

2) Kupffer, K. R., Naturdenkmäler in der Pflanzenwelt des ost-baltischen Gebietes. Riga 1908. — Sama, Einiges über Herkunft, Ver-breitung und Entwicklung der ostbaltischen Pflanzenwelt. Riga 1909. — Sivers, M., Die forstlichen Verhältnisse der Baltischen Provinzen. Riga 1903.

3) Мельдеръ, Хр, ibid. lk. 584.

4) Viirok, E., Jugapuu ja luuderohu levimine Eestis. Eesti Met-sanduse Aastaraamat V (1931), lk. 140—154; vrd. ka Tiismann, B., „Eesti Mets“ 1921. a. lk. 124.

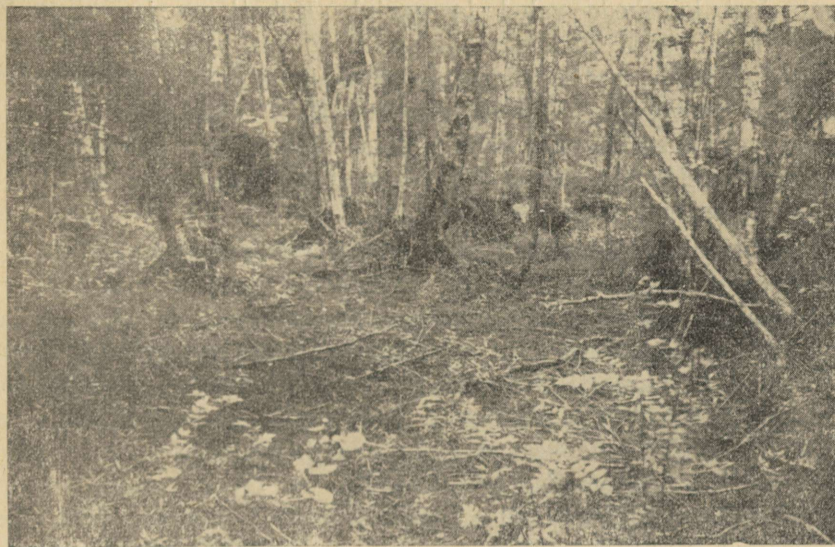
naabruses olevatel kahel kvartaalil kasvab sagedamini jugapuid, mispärast jäeti Loodusuurijate Seltsi sooviavalduse rahuldamiseks Kärkla metsandikust kaitsealla need neli kvartaali (nimelt 40, 41, 54, 55), millel on 70,9 ha metsamaad, 3,3 ha tarbemaad, kokku 74,2 ha, kus ei ole ette nähtud mingisuguseid metsakasutamisi, ja mets tunnistati keelumetsaks, kus on keelatud igasugused pea-, vahe- või kõrvalkasutamised. Kui hakkas 1935. a. maksma Looduskaitse seadus, siis tehti kohe esimeses järjekorras ettepanek kanda jugapuu kaitseala Hiiumaal looduskaitse-registrisse. Selle järgi Looduskaitse Nõukogu tegi ka vastava otsuse, mille kinnitas Vabariigi Valitsus 6. nov. 1936 järgmise kaitseulatusega: a) jugapuude (*Taxus baccata* L.) raiumine ja vigastamine on keelatud, arvatud välja Riigimaade ja -metsade Valitsuse poolt teostatavad vajalikud hooldamisraided, surnud, tuulemurtud ja vigastatud puude koristamine ning muud möödapääsemata metsamajanduslikud tööd; b) Riigimaade ja -metsade Valitsus on kohustatud hoolitsema, et jugapuude kaitseks rakendatakse kõik vastavad abinõud; c) karjatamine on keelatud (RT 92 — 1936).

Jugapuu kaitseala asub Tahkuna poolsaare keskmises osas Sihi metsavahi koha lähedal Lepaniidi heinamaa-tüki ümbruses. Kaitseala all olevad kvartaalid asuvad lainjal maapinnal, sest alast käivad läbi liivakad seljandikud ja maakünnised, enamasti kagu-loode suunas; nende vahel on madalamaid lohkusid, suuremalt jaolt soostunud ja turvastunud pinnasega, kus vihmasel ajal seisab ajuti lausvesi. Ala kirde osa on rohkem tasane, peamiselt rabastunud pinnasega. Mujal on künnistel igal pool suurem mets, võrdlemisi täielise kattuvusega ja tiheda aluspuistuga. Metsa all on kohati paksult okasrisu, samuti mahalangenud puid, mis juba tublisti mädanenud ja pehkinud. Sagedasti on ka kuivanud paakspuu ja teiste põõsaste võsu, mis maha langenud teiste puude ja põõsaste najale. Mahalangenud puud ja längus kuivanud võsu anavad metsaalusele kohati õige ürgmetsa ilme.

Jugapuu kaitsealal esineb võrdlemisi mitmeid taimeühinguid. Keskel on tublisti kuuse ja männi salumetsa, mis läbib peaaegu kogu ala kagu-loode suunas. Sellest lääne poole on kitsam ala sanglepa lodumetsa (8. joon.), mis lõunapoolses osas muutub soovõsastikuks, kus tuhkurpajude (*Salix cinerea*) keskel on tublisti porssa (*Myrica gale*). Lodust ja soovõsast läänepool on lõunapoolses kaitseala osas nõmmemännik tiheda kanarbiku kattega, põhjapoolses osas muutub nõmmemännik pikkamööda palu-

männikuks. Keskmisest salumetsast idapoolle on kogu ulatusel suurem padu sookaskede, pajude ja paakspuudega, kuna kirde nurgal on tükike rabasood. Kv. 40-ndal on põhjaosas ka väike sookuusik mändide ja sookaskega, millede hulgas üksikuid sangleppi. Vähemaid vaheldusi taimkattesse toovad paar kraavi-oja, — üks voolab läbi kv. 55-nda ja osalt ka kv. 41-se lõunaosa, kuna teine oja läbib kv. 40. ja 41. põhjaosa. Keskel on vähem ala sooniitu,

G. Vilbaste foto.



8. joon. Osa lodumetsast kv. 54-ndal. Sanglepad kõrgetel juuremätastel. — Part of the Marsh Wood in the Protection Area of the Yew Tree.

mis on metsavahil heinamaaks. Metsade Peavalitsuse andmetel on kaitsealal 50,9 ha okasmetsa, peamiselt mänd 50—70 aasta vanuses, ja 20,0 ha lehtmetsa, peaaesjalikult kasemetsa 40—70 aasta vanuses. Tarbemaad on 3,3 ha.

Jugapuu esineb enamasti salumetsas aluspuistuna. Kõige rohkem on teda kv. 55-ndal, kus teda kasvab Kärddla metsaülema H. T u i s k v e r e teadetel üle 1200 pöõsa ja 460 suuremat, umbes 4—10 sm jämedusega ja 5 m keskmise kõrgusega puud. Kv. 54-ndal on samul teateil kuni 600 pöõsast ja 85 suuremat puud, kv. 40-ndal 300 pöõsast ja 35 puud ning kv. 41-sel umbes 20 pöõsast.

Nagu selgub ülaltoodud andmetest, esineb jugapuu kaitsealal peamiselt põõsana, mille tüvi võrdlemisi madal ja millelt hargnevad peaaegu täisnurga all 3—4 m pikkused oksad, enamasti laiuvalt ja veidi tõusvalt. Alumised oksad on tihedalt surutud vastu maapinda ning on sagedasti peitunud paksu samblakihi alla, mispärast oksad mõnikord näivad eripõõsana. Üldiselt on jugapuud laiad, oksad maha vajunud, mida nähtavasti on suurendanud kuuskedelt maha langenud raske lumi talvistel ja varakevadistel sulailmadel, sest suurem osa põõsas-jugapuid kasvab just kuuskede vahel ja varjul. Kohati on ka üksikuid puud, mille tüved on läbimõõdus kuni 10 sm. Enamasti kasvavad suuremad puud lagedamatel kohtadel, on madalatüvelised ja püramiidja võraga. Neil on näha ka palju isasõisi, veidi emasõisi, veel vähem marju. Selliste puude ümbruses leidub ka üksikuid idandeid, mis näitab, et meil kasvavad jugapuud on suutelised paljunema seemnete abil.

Metsaalused jugapuud on suuremalt osalt ilma ladvata, sest latv on neil kas murdunud, nähtavasti lume mõjul, või on alla paindunud ning arenenud peaaegu oksana, mispärast puu näib rohkem põõsana, millel pole kindlat tüve. Ka ladva paindumises on arvatavasti süüdi lumi. Üksikutel puudel ja põõsastel on latvade otsad veidi kuivanud. Külma mõju see ei või olla, sest siis oleksid ka külgokste otsad kuivanud, vähimalt need, mis on ülalpool lume all olemise piiri. Arvatavasti on kuivamine ikkagi lumeheite mõjul murdumise tagajärg. Meie külmade vastu on jugapuud nähtavasti täiesti kindlad. Samuti mainitagu siin ka jugapuu vastupidavust lumeheitele, — mõnel puul ja põõsal on üksikud oksad paindunud alla peaaegu täisnurga all, mõnel on isegi pealmine pind katkenud, kuid oksad kasvavad ikka edasi. Sellevastu on teised põõsad, näit. paakspuud, mõned sanglepad lumest samuti maha heidetud, kuid need on enamasti kõik surnud.

Jugapuu näib võivat kasvada peamiselt suurema metsa varjus. Mets on ka see, mis annab jugapuule kaitsealal tema praeguse kuju, vormi ja üldise välimuse. Lagedal kasvades, näit. heinamaa serval tara ääres, on tal haabitus koguni teine, sest siin on ta püramiidjas, kuigi ikka madalatüveline. Selliste puude arv ei ole Tahkuna kaitsealal kuigi suur. Sellepärast on jugapuude kaitse kõige otstarbekohasem vähema-suurema kaitsealana ning Riigimaade ja -metsade Valitsuse vastutulek jugapuu kaitseala eraldamises, võib olla just kõige rikkalikumal jugapuude levimiskohal,

on eriti tänuväärt jugapuu bioloogia uurimiste võimaluste eesmärgiga.

Olgu veel tähendatud seda, et jugapuu horisontaalsele levimisele paneb siin piiri just mullapinnas: kus pinnas muutub rohkem turbasemaks, seal jugapuu enam ei kasva. Tema tüüpilisemaks kasvupinnaseks on niiskevõitu liivakas salumetsaalune, kus tublisti roiskunud ja pehkinud okasrisu ja selle läbi tekkinud kohedat mullast. Lodudel teda samuti ei esine.

Mis puutub teistesse taimedesse Tahkuna kaitsealal, olgu mainitud, et siin esineb peamiselt neid taimi, mis on omased eespool mainitud taimeühiskondadele. Haruldasematest taimedest märgitagu järgmisi:

Koralljuur (*Coralliorrhiza innata*) — üksikud eksemplid lodumetsa serval jalgteel lähedal kv. 54.

Sagristarn (*Carex magellanica*) — rabastunud sooserval üksikuid kv. 41. peal. Sealsamas rabas esineb ka väikeõiene tarn (*C. pauciflora*).

Südalahine käöpõll (*Listera cordata*) niiskes salumetsas kv. 40. ja 41., kohati õige sagedasti. Sealsamas kasvab ka üksikuid öövilkeid (*Goodyera repens*). Ka harakkuljust (*Linnaea borealis*) kasvab kohati kaitsealal.

Summary.

The yew tree (*Taxus baccata*) undoubtedly belongs to those trees whose distribution limit has been getting considerably smaller and the number of single specimens of which has been constantly decreasing. In Estonia the yew tree is still found on the islands of Saaremaa and Hiiumaa and on the continent near Nõva in the Harju district and Päraküla in the parish of Audru in the Pärnu district.

The attention of the Administration of State Land and Forests of the Ministry of Agriculture was drawn to the necessity of the protection of the yew tree already in the first years of the Estonian Republic. Conformably to certain arrangements 4 quarters of the Kärddla forest district in Hiiumaa, a square of 74,2 ha with numerous yew trees, were taken under special protection in order to preserve the trees in question. After the passing of the Nature Protection Law this area with the kind permission of the Administration of State Land and Forests was entered on the nature protection records. In connection with this the administration named is bound to see that every possible means is used in order to protect the yew trees.

TÜ-Raamatukogu

TARTU ÜLIKOOLA 7
RAAMATUKOGU

According to the enumeration of the forester of Kärkla, Mr. H. Tuiskvere, in the protection-area in the shade of the groves there are 580 bigger yew trees and 2120 bushes. The area is covered with fir, pine, and birch woods. The yew tree seems to thrive only in the shade of the greater woods. The forest is likely to be the factor that gives the yew tree in the protection-area its present shape, form and the general habitus. The growing of the yew tree seems to be dependent on the quality of the soil. In turfier places it does not grow any more.

As to the remaining undergrowth of the protected district, there are to be found the usual plants characteristic of the grove, marsh, and heath woods. At the end of the survey the author gives a brief list of the rarer plants.

