

R
3569

R XIV 635

C. 635.




DISCANTVS

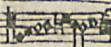
ENCHIRIDION



ALTVS



VTRIVSQVE
MUSICÆ PRACTICÆ
à GEORGIO Rhaw
ex uarijs Musicorum li-
bris, pro pueris in Schola
VITEBERGENSI
congestum.

Teculaulam

M. D. XXXVI.



BASSVS



BIBLIOTH.
ACADEM.
DORPAT.

CHRISTHOPHORI HEGENDORF.
FINI EPIGRAMMA AD
LECTOREM MUSI.
CÆ STUDIO SVM.

*Qui cupis ut referas modulādi δ' ἄγματο paucis,
Hunc rapida librum contere queso manu.
Est paruus fateor, paruis quia scriptus, ad unguens
Crede mihi, Momo iudice, tersus adest.
Ille uiam sternit, reliquos pede lector adire
Possis inoffenso, sac lege, pelle moram.*



134788104

CLARISSIMO VIRO DOMI-
NO IOANNI BVGENHA-
GEN, POMERANO, PA-
ROCHO VITEBER
GENSI VIGILAN-
TISSIMO,
S. D.



MNES ERVDITI
homines, qui uel anti-
quis illis temporibus, uel
nostra ætate, de scholis
instituentis aliquid scri-
pserunt, uir doctissime,
hoc quoque inter cætera
summa diligentia & sin-
gulari quadam pietate monere solent, ne pe-
dagogi literarumq; ludipræfecti, Musicen om-
nium fere studiorū, artem nobilissimam,
circā formandam puerorum ætatem negli-
gant. Id qđ tuam humanitatē in libello quo-
dam hac de re scripto, pie iuxta ac prudēter
p̄cepisse uideo, Nimirū quod hanc pueris,
non solum ad suaues uocum concentus fa-
ciendos, & ad tolerandos studiorum labo-
res utilem ac iucūdā, uerum etiam ad per-
fectam omnium aliarum artium cognitio-
nem, atque adeo ad Cyclopædiam illam
A ij summe

EPISTOLA

summe necessariam esse iudicaueris, Præsertim quum apud ueteres quoque (ut Fabius ait) tanta fuerit illius artis ueneratio ac studium, ut inter doctos, nisi qui Musicæ studiosi essent, non haberentur. Nec est, ut hoc tempore aduicemus præceptores & ludimagistros, quasi hac in parte, tuis & aliorum doctorum hominum, hac de re optimis præceptis non adcurate responderent. Palam enim est, eos iam ubique, maxime in nouis & bene institutis scholis, sicut in alijs artibus, ita & in Musica docenda, strenue ac diligenter laborare. Quorum certe multi, partim ex hoc, quod olim, & hic & Lipsiæ, pro utrium mearum tenuitate, Musicam artem publice professus sum, partim ex meis, hac de re æditis libellis, occasionem fortassis capientes, per crebras literas à me sæpe petierunt, interdum etiam coram efflagitarunt, ut eosdem de ratione cantandi libellos, iam antea in lucem emissos, ipse nunc denuo in mea officina ad communem resp. literariæ utilitatem, typis excudi curarẽ. Cui quantũuis honestæ petitioni morẽ gerere hæcenus semper recusauì, propterea qđ subinde sperari fore, ut, quemadmodũ aliarum artium omnium, multa à multis doctis, non minori

INVOCATORIA.

nori quidem utilitate quàm breuitate, elegantissima præcepta, hoc nostro seculo tradita sunt, Ita quoque ad eundem modum huius nobilissimæ artis certæ & methodicæ quædam rationes propediem in publicum emitterentur, ab ijs potissimum, qui hoc multo & melius & elegantius quàm ego præstare potuissent. Neque uero spes hæc me omnino fefellit. Scripsit enim MARTINVS AGRICOLA, musicus sane eruditus, & amicus noster singularis, hac de re elegantissimos libellos, qui si sic in Latino sermone ut sunt Germanice scripti, extarent, nihil ultra in hac arte à quopiam merito desyderari posset. Quum autem isti, qui me assiduis adhortationibus ad rem aggrediendam urgebant, finem petitionis & efflagitationis nullum facerent, uictus bonorum hominum precibus, obsequi ipsis tandem animum induxi. Recognouimus itaque ac emendauimus has nostras de re Musica præceptiunculas, quantum per maximos officinæ nostræ labores porueramus, In quibus multum mutauimus, noua quædam Musicæ harmoniæ exempla, auribus iucunda, adiecimus, quæ omnia studiosa iuuentus sibi non infrugifera comperietur. Porro quum

EPISTOLA

tu uir ornatissime, meæ calcographiæ tam sæpe profueris, eamq; adhuc quotidie adiuuare soleas, officij mei arbitratus sum, ut uicissim tibi, saltem gratæ mentis, uel quantumcumq; significationem ostenderem.

Quapropter ego, ut scholam tuam Vitebergensem literario quodam munusculo afficerem, hunc libellum, sic amicorum precibus, ad pueritiæ utilitatem extorsum, tuæ humanitati dedicauit, Nihil dubitans, quin uel tui nominis causa, non solum Vitebergensibus pueris, uerumetiam omnibus ubiq; studio-

sis sit futurus acceptissimus. Bene uale uir dignissime, & me calcographum tuum (ut facis) adiu-

ua. Vitebergæ, pridie Idus Iunij. Anno XXX.

GEOR. RHAV.

AD PVEROS.

NON miremini optimi pueri, quod tam ἀνεφάλωσ rem ipsam tractandam aggrediar, non antea præfatione aliqua rei tractandæ uiam præstruens.

Quid enim opus est in syluam ligna portare? ferme enim euenit, ut quot sint musici, tot etiam circumferantur præfationes, nos rem ipsam docere conamur, ne amphoram (ut Horatius inquit) incipientes formare, tandem urceus exeat. Accipite quæso illud Enchiridion æquo animo, quod, ut inspecie paruum est, ita spero uos illud non sine fructu experturos, Comes est exiguis gratia rebus, in Prouerb. dicitur. Res enim non mole, sed nobilitate perpendenda est. Non uero hæc dico, q; mearum rerum ipse tibi cen esse uelim, sed ut uos (qui harum rerum cupidi estis) huc adducam, quo in hoc Enchiridio, iactis Musicæ fundamentis, ad reconditiora huius artis ipsi peruenire ualeatis.

Quicquid dedimus, iuuandi studio dedimus, uestra interest, his utcunque gustatis, usum diligentem adhibere, alioquin non multum fructus hinc auferetis.

Valete.

A iij De

DE MUSICAE IN- VENTORIBVS.

MUSICAM artē multis retro seculis floruisse, nemo est qui neget. Nam ut taceam Orpheum, Linū, Amphionem, quos omnes, antiquitas, huius artis ueluti primarios, celebrabat, Tum olim ad conuiuia adhibebatur, ubi ad cytharam, egregia Mauortium uirorum gesta, non sine mirabili tacitæ circumstantis turbæ stupore depromebant. Multi tamen huius artis inuentum multis acceptum ferūt, quidam Dionysio, quidam Zeto & Amphioni fratribus. Solinus certe, non ignobilis author, ex Creta ad nos deriuatam, indubitanter scribit, Sed (meo iudicio) omnium maxime ad ueritatem accedit, quod Eusebius scribit in præpa. Euang. huius artis studium, ab Hebræis excultum, auctum, propagatumque, Quandoquidem legitur Dauidam psalmos suos ad cytharæ modulos aptasse, quod quum arca illa in Hierusalem inueneretur, ipse saltabundus, carminibus cytharæ coeuntibus, præcessit, Præter eo Mosen, Iobum, & reliquos Hebræos, & multa alia argumenta uelut e ruina (ut dicitur) colligi possunt, quibus apparet nobilem illam Musicam ab Hebræis, uel per cannales

DE INVENT. MUSICAE.

cannales emanasse. Hæc optime lector, mihi de huius artis inuentione non aliena uisa sunt, tu si meliora & forsan reconditiora in medium conferre potes, non grauatim feremus.

DE DIVISIONE MUSICAE.

MUSICA igitur, quæ de cyclicarum artium numero est, uulgarī notione sic describitur, Est quæ rectas canendi formulas præmonstrat. Et quanquam plura à Politiano Musices membra recensentur, ea tamen ad Theorices opificium magis conferunt quàm Practices, quapropter ea, ceu nihil ad rem facientia, à nostro Enchiridio excludere constituimus, simplicem illam, & ueluti in triujs iactatam diuisionē enarraturi, qua & in Theoricam & Practicam scinditur.

Theorica est, quæ diuersorum sonorum proportionem, & toni disparem, id est inæqualem dimensionem, tria; meli genera, non aurium iudicio (quarum sunt obtusa iudicia) sed ingenio & ratione confide-

DE DIVISIONE

rat perpenditq̄. Hæc nonnihil difficultatis habet, quam tamen facile intelliget is, quem laboris non piget, & cui non omnino stupidum est ingenium. Hanc describit Seuerinus, cui inter Musicæ scriptores primi debetur honores. Item Franchinus Gaforus, & Faber Stapulensis, & alij.

PRACTICA siue actiua dicitur, quæ circa sonorum ac consonantiarum praxim consistit. Hæc bimembrem suscipit partitionem. Est enim alia **INSTRUMENTALIS**, quæ ad instrumenta spectat, puta quæ concentum perficit aut flatu, ut organis, tibijs, monaulis, fistris, tympanis & huiusmodi, Vel manu, ut instrumentis quæ clauium articulatione gubernantur. Altera **VOCALIS**, quæ humana uoce efficit melos. Hæc pariformiter est duplex, **Vsualis** & **Regulata**. **Vsualis**, quæ caret principijs quibus regi deberet. **REGVLATA**, quæ certis legibus cantum producit. Hæc rursus gemina traditur. Vna namq̄ **CHORALIS**, quæ & plana & Gregoriana seu Vetus dicitur. Est quæ in suis notulis æquam seruat mensuram, absque incremento uel decremento prolationis. De hac tractabimus

MUSICAE.

ctabimus in hoc primo Enchiridio, quantum potuerimus crassissime. **FIGURALIS**, quæ & mensuralis & noua dicitur, est quæ in suis notis secundum signorum ac figurarum diuersitatem, diuersam habet sonorum mensuram. In ea namq̄ notulæ, iuxta modi, temporis ac prolationis exigentiam, augentur ac minuuntur, de qua in altero Enchiridio copiosissime:

AD LECTOREM.

Ne autem hoc ignores candidè lector, uersiculi quos subiunximus, ex Vuenceslao deprompti sunt. Qui quum sit homo, & poeticæ & musicæ artis instructissimus, non erubui eius carminibus præ alijs uti, quibus me multo clarius rem enarraturū confido, quam si ad hoc cuorundam longis & obscuris commētarijs uterer.

Caput

CAPVT PRI

MVM SCALAS, VNA CVM

clauibus & uocibus in eis conten
tis, docet.

EX quo omnis Musicae ratio circa claues uersatur, consentaneū erit ab ipsis, tanquam à fonte huius nostri instituti, fundamenta iacere. Est autem Clauis nil aliud quàm uocis formandæ index, lineæ ad hærens aut linearum interuallo. Vel, est fignum in cantu factum, per uocesq; radificatum, hoc est, Clauis est litera per uocem radificata, Principium enim cuiusuis clauis, litera est, finis uero uox. Dicta est autem clauis musicalis metaphoricis, Quemadmodum enim clauē aperiuntur ea, quæ abstrusa & in penitissimis angulis oclusa iacent, ita & per clauē musicas, totius cantus uim & naturam, remoto omni obstaculo, exprōmimus exponimusq;. Ne autem hæc metaphora dura uideatur, Beroaldus noster dixit Ciceronem eloquentiæ clauem habere. Tum dicemus nos, quòd eo modo ad huius rei intelligentiam, ueluti per clauem, peruenimus.

De nume-

DE CLAVIBVS.

De numero uero clauium, aliter præfici, aliter moderniores sensere. Veteres namq; septem clauibus contentos fuisse legimus, utpote A, B, C, D, E, F, G, teste Virgilio, qui, ut nullius fere disciplinæ, ita neq; musicæ ignarus fuit. Nam de Orpheo modulante sic scribit Æneidos vi.

*Necnon Thericius longa cum ueste sacerdos
Obloquitur numeris, septem discrimina uocum.*

Et alibi.

*Est mihi disparibus septem compacta cicutis
Fistula, &c.*

Recentiores uero musici, cuncta subtilius circa artem perscrutantes, dictam septem clauium dispositionem uidentes minus sufficere ad omne genus cantuum referandum, binas adhuc clauium dispositiones addidere. Boetius namq; prædictis, alias septem scilicet a, b, c, d, e, f, g, superaddidit. Guido autem Aretinus, uidens quia cantus maneriarum progressionēs suas legitimas, in tam restricto literarum & clauium concentu habere non posset, addidit ad principium sui Introductorij Γ, ad finem uero literas duplicatas, scilicet aa, bb, $\frac{h}{h}$, cc, dd, ee. Vigiñti itaq; in Introductorio clauē sunt, tot sane pro hu-

DE CLAVIBVS.

pro humana sufficiūt uoce, Earum uero nomina cum uocibus pueri hoc modo expriment, Γnt, Are, h̄mi, Cfaut, Dsolre, Elami, Ffaut, Gsolreut, &c. quæ patebunt in scalis. Guido uero quum Introductorium suum latius nō describeret, respexit tum ad hoc, quòd uox humana suis limitibus conclusa est, tum etiam, quòd cuiusq; toni cantilenæ intra hos fines facillime comprehenduntur. Longe uero plures superaddi possent clauēs per eiusdem literæ crebram repetitionem.

Venerabilis nanque Guilhelmus Dufay, musicorum sui æui facile princeps, superaddidit F graue subtus Γ, Ultra ee uero addidit etiam ff duplicatum, ob tetradyapason consonantiam, ritumq; progressum figuratiui cantus. Nostra autem ætate crescentibus ingenijs, moderniores nec his contenti sunt, sæpenumero tam in sub, quàm supra excedentes, & hoc in cantu figuratiuo, quorum tamen ratio iuxta diapason suam, infra uel supra, extans, habenda est. His tamen dimissis, Guido nobis hac in parte sequendus est, qui suum Introductorium (quod uulgo manum uel monochordum appellamus) septem perfecit hexachordis.)

Hexachor-

DE CLAVIBVS,

Hexachordum autem, est comprehensio sex uocum musicalium, dyatonica dimensio dispositarum. Hexachordum potest etiam dici deductio uocum musicalium, eò quòd deducit modulantium uoces ex grauitate in acumen, & contra ex acumine in grauitatem, Earum uero dispositio in sequenti capite clarius patebit.

QVIS CLAVIVM ORDO, & quot unaqueque uoces contineat.

*Ordine quo sistant omnes, quot quæq; seorsum
Possideat uoces, quam linea, quam spatiumue
Sustinet clauem, si scire uoles? lege Scalam.*

Typus

TYPVS SIVE SCALA MV

ficæ, clauium syntagma & differentias continens.

CLAVES MUSICALES SUNT TRIPLICES.

Geminatæ quinq;
Dicuntur etiam excellentes, nam alias omnes suo sono excellunt.

Minutæ septem, diuidunturq; in acutas & super acutas.

Finales quatuor.

Capitales octo.

Graues quatuor.

ee	la		
dd	la	sol	
cc	sol	fa	
bb	fa	mi	
aa	la	mi	re
g	sol	re	ut
f	fa	ut	
e	la	mi	
d	la	sol	re
c	sol	fa	ut
b	fa	mi	
a	la	mi	re
G	sol	re	ut
F	fa	ut	
E	la	mi	
D	sol	re	
C	fa	ut	
B	mi		
A	re		
F	ut		

Iste est literarum & clauium ordo, in quo bfa mi pro una duntaxat clauie numerata est, cum tamen natura sint duæ.

Dicuntur

DE CLAVIBVS

Dicuntur autem clauies capitales, minutæ, & duplicatæ, a liturarum dispositione. Inferior enim & primus ordo grandiusculis literis scribitur, Secundus pusillis literis, & Tertius duplicatis. Graues uero dicuntur ideo, quia grauem sonum respectu aliarum emittunt. Finales uero, nam omnis cantus regulariter in his desistit

Propterea uero musici Γ ut in pede clauium musicalium collocarunt, ut nemo non sciret musicam ex Græcorum fontibus in Romanorum riuos scaturisse, totumq; eius negotium a Græcis mutuo nos accepisse. Quis enim non uidet omnia, quibus musici utuntur uocabula, ex Græco cadere fonte, aut Græcam originem sapere? ut τόνος, ἴμιτον, διατεσσαῶν, διαπέντε, διαπασῶν, διαπασῶν, & cætera. Vnde non mirum est, nostro seculo tam raros esse musicos, & cantorum tam immensum pelagus, nempe quix unus aut alter est, qui Græcæ linguæ gnarus sit, aut eam amplexetur. Ad ditum est etiam Γ principaliter, ut secundus tonu haberet suam legitimam dignitatē descendendi ad quintam.

B De

DE DIFFERENTIIS

Tetrachordorum.

A ueteribus musicis (ut a Bernone)
claves partitæ sunt in quatuor tetrachorda,
suntq; discreta his nominibus, tetrachor-
dum grauium, tetrachordum finalium, te-
trachordum superiorum, tetrachordum ex-
cellentium. Quondam enim adeo rude erat
huius artis principium, ut quatuor dunta-
xat chordis constaret totum harmoniæ cor-
pus, idq; tetrachordum appellabant, Dein-
de paulatim in hexachordon, heptachor-
don, octochordon, &c. Et deniq; in decem
& quatuor chordas excreuit. Prisca enim
obseruatio (quum casta essent omnia) nec
tot clauibus adulterinisq; iucunditatibus &
consonantijs obuoluta fuit (nam dis diapa-
son ueteres non transgrediebantur) Quod
etiam ex hoc potissimum cõijcimus, quod
uix ultra sex consonantias, unam inuenies
apud celebres scriptores nominatam, Et
quando illi de consonantiarum ordine di-
sceptant, non nisi quinque enumerant.

Tetrachordum grauium, his literis
constituitur, Γ, A, B, C, sic dictum, quod
reddat sonum uel bombum omnium gra-
uissimum,

Tetra

Tetrachordum finalium comprehen-
ditur his clauibus, D, E, F, G, eò q; sit in eo
finis omnium tonorũ legitime currentium.

Tetrachordum superiorum, q; sit su-
perius constitutum ex quatuor literis mi-
nutulis, a, b, c, d.

Excellentium, quia excellit sonos alio-
rum trium, hisq; characteribus formatur,
e, f, g, aa.

In medio horum solet interferi quin-
tum, quod dicitur Synemmenon, id est, con-
iunctum, propter uitandam duritiem tri-
toni, Ex quibus patet unam esse propieta-
tem b mollem, & q; ueteres nõ sunt trans-
gressi numerum in musica, uidelicet dis dia-
pason.

DE CLAVIBVS SIGNATIS.

Est dictis autem clauibus, saltem quin-
que ante cantus inchoationem ponuntur,
uocanturq; signatæ siue signandæ, eo q; ex-
pressè in cantus exordio ponuntur, & sunt
Γut, F faut, c solfaut, g solreut, & d d la sol.

B n Signa

DE CLAVIBVS.

Signa clauium signatarum
in utroq; cantu.



Et ponuntur omnes in lineali situ, quædam tamen sunt magis familiares, utpote F & C. g rariuscule. F uero & dd rarissime utimur. Vnde.

Linea signatas sustentat scilicet omnes.

Et distant inter se mutuo per diapentem.

F tamen ab γάρμα distinguat septima quamuis.

Nec illud prætereundum duximus, antiquos cantores F fa ut rubro, c sol fa ut glauco depinxisse colore, id quæ adhuc hodie in omnibus ferme præscorum libris uidere licet. Posteritas uero omnes signandas clauas, aut initialibus suis literis, aut quibusdam alijs characteribus & signis figurat. Sunt & aliæ quædam clauas signandæ, pu-

DE CLAVIBVS.

ta, b, &, h, x, Et dicuntur minus præcipue. De quibus infra de coniunctis.

PLURES CLAVES IN cantu fracto, quàm in simplici & Choralì.

Quammodo legisti clauas, pro simplice quouis Sufficiunt cantu, nec pluribus est opus uti. At mensuralis cantus (quoniam geminatas Transgreditur clauas, & sæpe subit Capitales) Vsurpat plures, quarum signacula produnt Octaua (facile hoc scitu est) Si linea clauem Sustinte, octaua in spacio iacet, & uicuersa.

Si ergo extra literas scalæ, uel in imo, uel supremo loco aliquæ uoces expatiantur, oportet illas ad octauam referre, Quælibet enim literarum habet sibi similem in octaua.

DE VOCIBVS.

VOX musicalis, est syllaba, qua clauis tenor exprimitur, Et sunt sex, in communem usum iam omnium consensu admittæ, scilicet, Vt, re, mi, fa, sol, la, Sumptæ (ut aiunt) ex hymno, Vt queant laxis, &c, quem Paulum diaconum composuisse ferunt. At si credimus Alberto magno in Lucam scribenti, diuus Hieronymus eum

B ij

hymnum

DE VOCIBVS

hymnum composuit. Sumserunt uero mu-
fici ex quolibet uersiculo priorē & mediam
syllabam sic.

VT queant laxis REsonare fibris
MIRA gestorum FAMuli tuorum
SOLue polluti LABijreatum
Sancte Iohannes.

GRAPHICE VERO

sic describitur uox.

Quo melos effertur signum modulaminis est uox.
Et sunt sex uoces quibus omne melos modulatur.
At repeti toties debent quoties opus urget.

ORDO VOCVM.

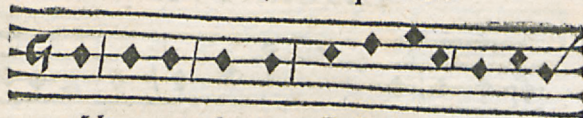
Infima uox est ut, re sequens, mi tertia, quarta
Extat in ordine fa, est sol quinta, suprema la fertur.

Hæ sex uoces apud musicos in usu sunt,
non profecto, q̄ non interim aliæ aut com-
minisci, aut in usum cadere potuissent, sed
quia uulgaris musicorum consensus in has
uoces ueluti conspirauit, extra quas non tu-
tum est alias affingere, propterea & nos il-
lis contenti erimus.

Exer-

DE VOCIBVS.

Exercitium hymni supradicti.



Vt queant laxis Resonare fibris

ALTUS.



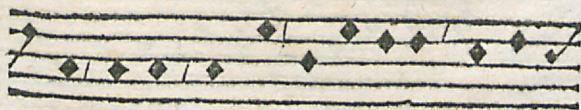
Vt queant laxis Rrsonare fibris.

TENOR.



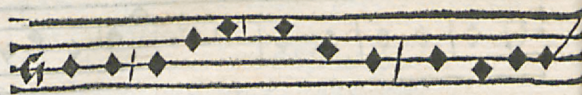
Vt queant laxis Resonare fibris.

BASSVS.

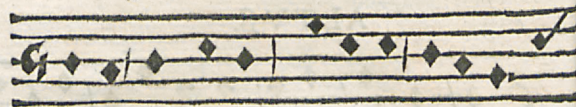


Vt queant laxis Resonare fibris.
B iij Mira

DE VOCIBVS.
DISCANTVS.

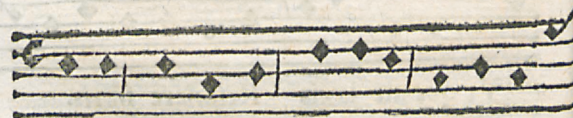


Mira gestorum Famuli tuorum

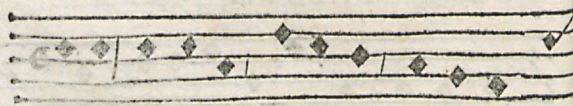


Solue polluti Labij reatum,

TENOR.

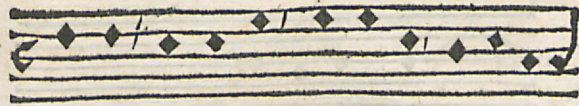


Mira gestorum Famuli tuorum.

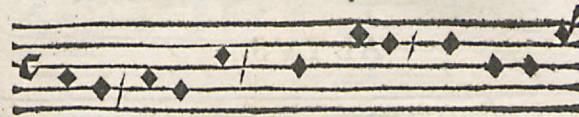


Solue polluti Labij reatum
Sancte

DE VOCIBVS
ALTVS.

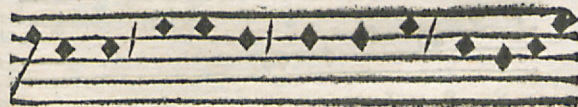


Mira gestorum Famuli tuorum

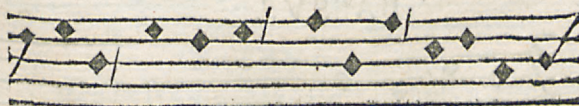


Solue polluti Labij reatum

BASSVS

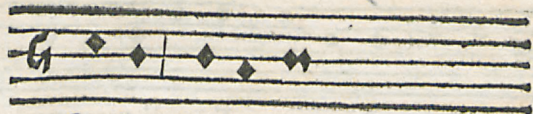


Mira gestorum Famuli tuorum



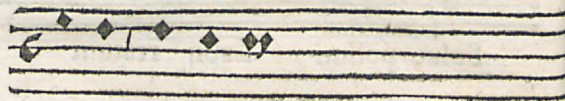
Solue polluti Labij reatum
B v Sancte

DE VOCIBVS.
DISCANTVS.



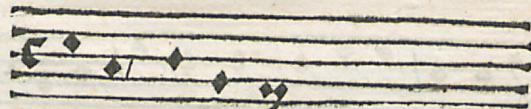
Sancte Ioannes.

ALTVS.



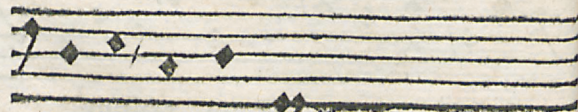
Sancte Ioannes.

TENOR.



Sancte Ioannes

BASSVS.

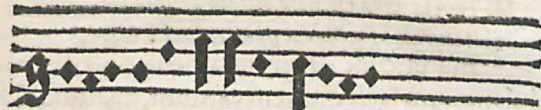


Sancte Ioannes.

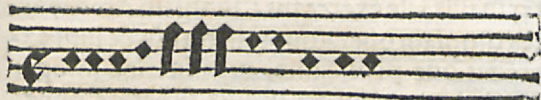
Exerci-

DE VOCIBVS.

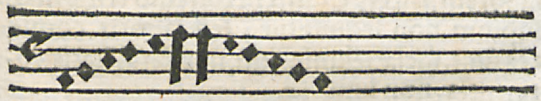
Exercitatio prima sex uocum musicalium,
qua sese discentes concinendo exer
ceant in cantu la durali.



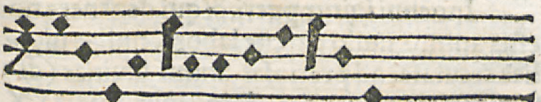
DISCANTVS.



ALTVS.



TENOR.



BASSVS.

Dictæ sex uoces sub trina locantur diffe
rentia, nam quædam mollissimam præbent
resonantiam, & sunt, ut, fa, Quædam uero du
rissi-

DE VOCIBVS.

durissimam reddunt sonoritatem, ueluti, mi, la, Quaedam naturalem & mediocrem causant melodiam, scilicet, re, sol. Vnde

Vt cum fa mollis uox est, quia cantica mollit.

Mi cum la dura est, nam duras efficit Odas.

Sol naturales (quoniam naturas facit) & re.

Ista uocum differentia bene obseruata, dulcisonum facit omnem cantum, quamobrē ipsarū usum pueri nō negligent, sed constanter in illis sese exercent. Quoniam omnes artes omniaq; opera, quotidiano usu & iugi exercitatione proficiunt, meminerint insuper improbum laborem omnia superare posse, Non cuiquam contingunt res sublimes citra laborem, Literę enim, Hieronymo teste, mar supium non sequuntur, sed laboris comites sunt, socię ieiuniorum, non saturitatis, cōtinentiæ, non luxurię.

Ingenui igitur pueri, & qui de genere nō estis animo, nullo parcite labori, nullas uigilias recusate, ad preciosas animi diuitias (disciplinas dico liberales, & ingenua studia) & bona gemmis & auro digniora consequenda, Mementote uos ipsos ad studia literarum, ut ad rerum preciosissimarum mercaturam destinatos esse. Doctrina uobis proposita est cōparanda,

DE VOCIBVS.

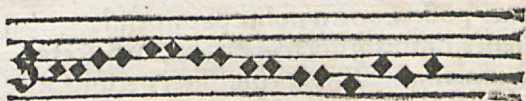
paranda, pro qua labor assiduus & sudor exoluendus est. Sine pecunia non emūtur opes & preciosę merces, Sine labore (qui precium est ad scientiam sibi uendicandam constitutum) non acquiritur doctrina, Ita q; tanti thesauri possessionem nolite paruipendere, neq; inanes, omnisq; doctrinę uacui, torpescere.

Quoniam, ut discipata inutiliter pecunia, mercator nullis comparatis mercibus domum reuersus, non mediocri probro est dignus, Ita si nihil doctrinę assecuti fueritis, quum tempus & opportunitas adfuerit, perditis impensis, & tempore sine fructu consumpto, cum summo dedecore, ignari, inglorij, & sera poenitudine tristes, miseram trahetis uitam. Hęc alta mente reponite, hęc sapius animo peruoluite, his quasi stimulis torpentia corda ad studium excitate. Sed ad institutum, à quo paululum digressi sumus, redeamus. Vt igitur pueris prodessemus, non solum uocum explanatione, & earundem differentia cōtenti sumus, sed paradigma, quod ad rem facit, uocumq; discrimen egregie explicat, subiungemus.

EXEM

DE VOCIBVS.
EXEMPLVM QVATVOR
partium, uocum discrimen de-
clarans.

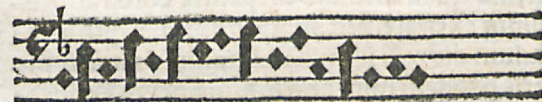
DISCANTVS.



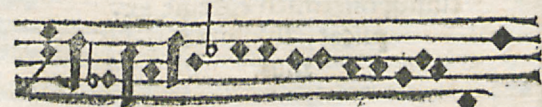
ALTVS.



TENOR.



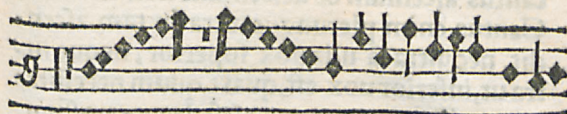
BASSVS.



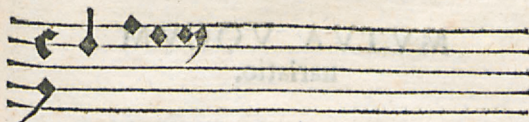
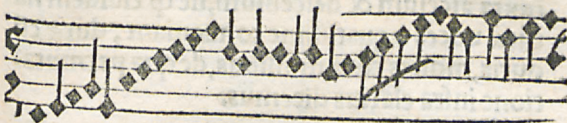
Alia uo

DE VOCIBVS.

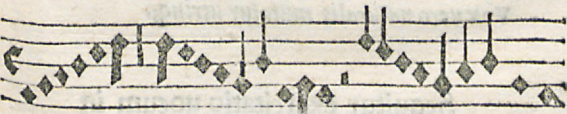
Alia uocum exercitatio.
DISCANTVS.



ALTVS.



TENOR.



BASSVS.



Discant

DE VOCIBVS.

Dictæ tamen sex uoces ad cuiuslibet cantus ascensum & descensum non sufficiunt, Cantus enim plerunque ultra sextam ascendit, nec ultra la ulla uox superior, neque infra ut, inferior uox est, quare quum necessitas urgeat, istæ uoces mutuo sese leuare possunt, iuxta ascensum & descensum, sic q̄ eiusdem naturæ uoces æquatissime conueniant, duræ cū duris, molles cum mollibus, de qua permutatione infra clarius dicemus.

MVTVA VOCVM uariatio.

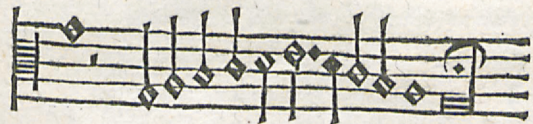
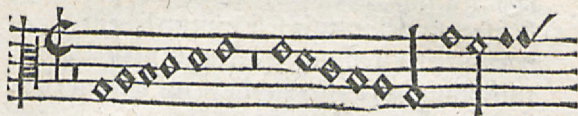
*In duram mollis uocem nunquam, neq; contra
Vox uero naturalis mutatur utriusq;*

Sequitur exercitatio uocum in
cantu mensurali.

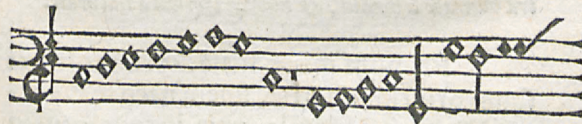
DISCANTVS.



TENOR.



BASSVS



C Caput

CAPVT SECVNDVM de hexachordis.

In primo capite dictum est, Guidonem septem uocum hexachorda (hoc est, ut pueri clarius intelligant, septies, ut, re, mi, fa, sol, la) instituisse, quæ tamen ita ordine posuit, ut & ascensu descensuq; sese mutuo leuent, nam uarie in progressionem cuiuscunq; melodiæ commiscuntur, una uoce in aliam mutata, ut clare sequens demonstrat exemplum.



Hic hexachordum naturale leuatur a bdurali, & contra bdurale a bmolli, & bmolle iterum a naturali.

Primum igitur hexachordum habet suum principium in C, finem uero in E graui. Diciturq; bdurale, quia in concentu uocum suarum musicalium bdurum completitur, leuatur quoque hoc hexachordum in permutatione uocum à secundo, quod in C magnum exorditur, finem uero habet in a acuto, & uocatur naturale, eo quod neutrum illorum

DE HEXA-

illorum, hoc est, nec b durum, nec b molle in bfa b mi habeat, non enim intrat b clauem.

Tertium hexachordum habet principium in F graui, finem in d acuto. Et cantatur per b rotundum. Quartum habet principium in G, finem in e, & sic deinceps de singulis.

Species uero hexachordorum ex typo clauium clarissime cognoscuntur, ut, enim ubique est caput & principium aliarum syllabarum sibi succedentium, la uero finis, iuxta illud.

In c natural, F b mol, Gq; b dural,

b durum triplico, reliquos canus geminabo.

E durum finit, a natural, d; b mollem.

CAPVT TERTIVM DE MV- tatione uocum, quæ ad solmiza- tionem perq; necessaria est.

Mutatio musica, est unius uocis in aliam, in eadē clauē unissona uariatio, ob uocum paucitatem & cantus pluralitatem reperta, Ad quam duæ necessariae sunt uoces, Vna dicitur mutata, quæ per mutationem relinquitur, altera mutans, quæ loco uocis mutatae assumitur.

C ij Est

DE MUTATIONE.

Est igitur duplex mutatio, Explicita, in qua uox mutans & mutata ambæ exprimuntur, hæc alio nomine uocalis dicitur.

Implicita siue mentalis est, in qua una uocum canitur, & altera mente tenetur. Aptior est hæc quàm illa. Exprimere namq; ambas syllabas, est notam geminare, quod nec auribus gratum est, nec cantui conueniens, imo uero in cantu mensurali omnino intolerabilis, in minutissimis præsertim figuris, ubi notularum uelocitas geminationem non admittit.

DVAE SVNT REGVLAE

ueram cantus solfizationem
uocumq; mutationem
docentes.

PRIMA.

Quum cantilenarum compositio fuerit facta ad canticum h duralem, mutationes ferme omnes occurrunt in tribus clauibus, scilicet, Dd, a & e, aliquando & in Gg, licet raro, cuius regulæ sequens intueatur exemplum.

Discantus.

VOCVM DISCANTVS.



TENOR.



C iij

DE MUTATIONE
ALTUS.



De mutatione uocum semper mentalis,
non uocalis mutatio facienda est, nisi duæ uel
tres notæ ponantur in eodem loco mutabili.

BASSVS.



Scala

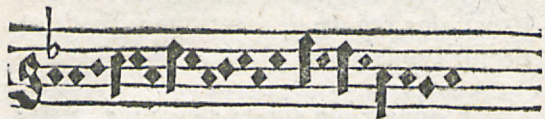
VOCVM.

Scala cantus bidualis, quæ docet, quo-
nam pacto cantor regulariter
suos cantus alternatim per-
mutare debeat.

	la	la	
	sol	sol	
	fa	fa	
	mi	mi	
	re	re	
	sol	la	
	fa	sol	
	mi	fa	
	re	mi	
	sol	la	
	fa	sol	
	mi	fa	
	re	mi	
	fa	re	
	mi	ut	
	re	ut	
	ut	ut	

Sub hac scala omnes toni decurrunt, hoc est,
mi habent in bfa \flat mi, præter quintum & vi.
C iij In can-

DE MUTATIONE
DISCANTVS.



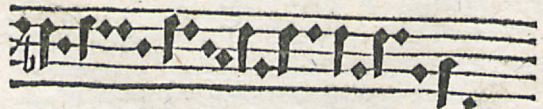
ALTVS.



TENOR.



BASSVS.



Artus

Artis & thesis omnium tonorum, fa in
bfa mi dicentium.

	sol		sol	
—	fa	—	fa	—
—	mi	—	mi	—
—	re	—	la	—
—	sol	—	sol	—
—	fa	—	fa	—
—	mi	—	la	—
—	re	—	sol	—
—	fa	—	fa	—
—	mi	—	mi	—
—	re	—	la	—
—	sol	—	sol	—
—	fa	—	fa	—
—	mi	—	la	—
—	re	—	sol	—
—	fa	—	fa	—
—	mi	—	mi	—
—	re	—	re	—
—	vt	—	vt	—

Notabile.

Insuper est scitu dignum, quia quisq; tonorum
In b tonare fa miq; potest, Sed non simul ambo
Si quinti sextiq; toni cantus situatur
In regione sui, tum rite fa postulat in b.

At cum

DE MUTATIONE

*At cum per quintam transponitur, efflagitat mi.
Iudicium sit idem reliquo de quoq; tonorum.
Non uariat cantum translatio, sed melodia
Seu transponatur, seu non, semper tonus idem est.*

Hoc etiam nec perperam notandum, q̄
in cantu plano infra Γ pergere non licet, nec
ultra eela uagari, hinc tres supremæ cla-
ues uoces non habent inferiores, quia ultra
eas non fit ascensus, nec tres infimæ superio-
res, quia infra eas non fit descensus. Quoti-
escunq; igitur in cantu mensurali ultra ex-
tremas uagamur clauēs (quod sæpius fieri so-
let) ab octauis uoces sumamus, neque has uo-
ces imperitorum uulgas recte fictas appellat,
sicut neque eas, quæ non in suis locis (ut infra
patebit) sed in octauis reperiuntur, Exem-
plum,

DISCANTVS.



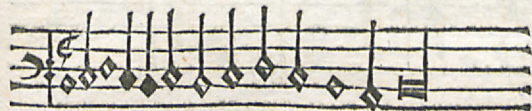
*Hic cantus ascendit ultra ee, in dd, igitur ascendendo
sumitur re.*

Tenor

VOCVM. TENOR.



ALIVD EXEMPLVM. TENOR.



BASSVS.



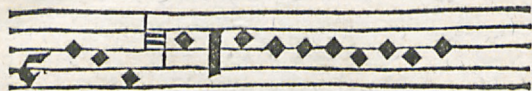
*Hic cantus descendit infra Γ , quare hæ uoces citra
licentiam cantui accommodari possunt.*

In bfa \natural mi & sua octaua nulla fit muta-
tio, tum, quia uoces nō sunt unisonæ, tū, quo-
niam bfa & \natural mi duæ (ut periti tradunt mu-
fici) clauēs sunt.

In

DE MUTATIONE
ALIVD EXEMPLVM DE-
clarans uoces fictas in locis bmo-
laribus.

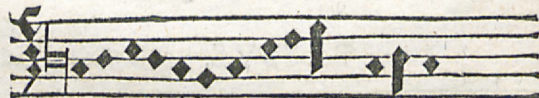
DISCANTVS.



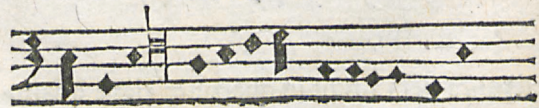
ALTVS.



TENOR.



BASSVS.



Caput

CAPVT QVARTVM DE
solfizatione.

I.

SI cantum quempiam uolueris solfizare, aut artificiose resonare, consideres oportet imprimis eius tonū, quoniam qui cantum sine toni agnitione canit, idem facit quod is, qui syllogismum extra modum ac figuram componit. Dicere uero cuius toni hic uel ille sit cantus, non est eius, qui de solfizationibus, sed qui de ipsis tonis differit, docere, quare locus de his postea magis opportunus. Solfizare uero, est syllabas ac uocum nomina exprimere.

II.

Scalam, sub qua cantus decurrit, uigilanter attendat puer, ne ex molli durum, aut ex duro mollem faciat. In solfizatione enim respicienda est, b clauis, in ea enim totum negotium uertitur, multum enim refert, mi an fa ibi cantandum.

III.

Scala cognita, principium cantus in-
tendum est, quod si in altum tendit, recipi-
D enda

DE SOLMIZATIONE

¶ندا est uox inferior primæ clauis, si uero descendit, fumenda uenit uox superior eiusdem clauis.

III.

Solmizans uideat, an cantus regularis nec ne existat, cantus enim transpositio, mutationis scalæ plerunq; est occasio.

V.

In canticis irregularibus, ad quintam transpositis, cantandum est mi in bfa h mi in omni tono, nisi fa specialiter signetur.

VI.

Signato fa in bfa h mi, uel quouis alio loco, si cantus ex ea saltum immediatum fecerit ad iij. uel v. uel viij. tunc ibi necessario fa est cantandum, alioqui admitteretur tritonus, & deperderetur octaua perfecta, siue diapason maior, & quinta perfecta, quæ perargute omnes inter musicæ species sonant.

*Per quartam, quintam, simul octauam, fuge saltum
Ad mi manantem de fa, nec non uice uersa
Si talis quando saltus tibi uenerit ipsum,
De mi duc ad mi, de faq; salubrius ad fa.*

Quo-

DE SOLMI

VII.

Quoties uel fa uel mi præter cantus naturam signatur, oportet solfizantem signatarum sequi quoad durauerit.

VIII.

In octauis idem est uocum usus & eadē mutatio. Vnde

*Quam profers uocem modulando in clauē minuta
Sumere non spernas (quamuis ibi non sit) eandem
In simili capitali clauē, uel in geminata.*

Fit autem hoc raro in cantu plano, quod tamen a plerisque, si usu uenerit, coniunctis ascribitur, ut infra de coniunctis patebit.

CAPVT QUINTVM

clauū transpositionem
declarat.

TRANSPOsitio, est clauis signatæ, ob cantus ascensum uel descensum, de linea ad lineam translatio. Propter linearum inopiam adinuēta, Sicut autem uocum mur-

D ij tatio

DE CLAVIVM

tatio non debet fieri præter necessitatem, ita
nec claviu m transpositio. De ea talis datur.

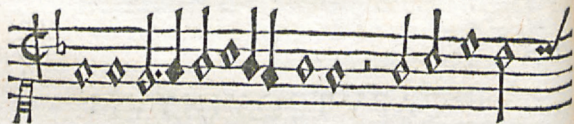
REGVLA.

Quantum clavis transposita ascendit,
tantum nota immediate sequens à suo situ de
scendit, Et contra, Quantum clavis descendit,
tantum nota ascendit. Vnde

*Transpositas unam per normam discute claves
Quantum conscendit clavis, tantum nota rursus
Descendit, uerso quoq; sic intellige sensu.*

Exemplum.

DISCANTVS.



Hæc sunt conuiuia quæ tibi pla-



cent ò patris sa pi en tia.

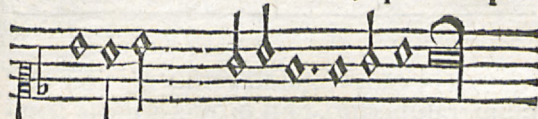
Altus

TRANSPOSITIONE.

ALTVS.

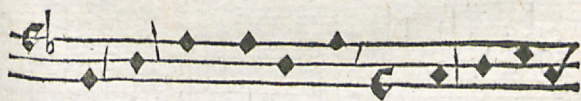


Hæc sunt con ui ui a, quæ tibi pla-

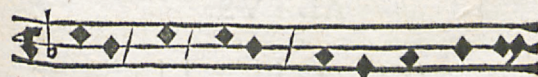


cent ò patris sapientia.

TENOR.



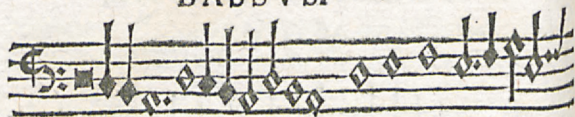
Hæc sunt conui ui a quæ tibi



placent ò patris sa pi en tia.

D iij Bassus

BASSVS.



IN cantu figurali rarius cernitur clauium transpositio, tum ꝑ quinꝑ lineis semper utantur, tum ꝑ potius sextam adiñciant lineam, ut hic.

DISCANTVS.



ALTVS.



TENOR.



BASSVS.



CAPVT SEXTVM DE
interuallis seu modis Mu-
sicis.

MODVS est uocum inter se, ab utroꝑ earum termino, sumptum interuallum siue distantia. Recentiores sex tantum modos numerant, quorum nomina sunt Vnissonus, τένονος, εμίτρονος, Διατρισσαζών, Διάωντε, Διαπασών. Vnissonus uero non recte modum dixerimus, eo quòd non est ibi acuti grauisꝑ soni distantia, Connumeratur tamen interuallis, eo quòd est eorum principium, sicut unitas numerorum. Et hi quidem sex modi, quos enumerauimus simplices sunt

DE MODIS MVSICÆ.

& per mutuam quandam syntaxim coeunt. Quid enim aliud est ditonus, quàm duo toni? quid uero semiditonus? nisi tono adiectum semitonium, quod & in alijs, non dissimili modo usu uenit, ideoq; è pari coniectura pendere illorum iudicium crediderim, quales sunt, tonus cum diapente, tonus cum diapason, & prioribus quadam cognatione affines.

Nos uero (ne pueros longis amphractibus moremur) iuxta maiorum traditionem nouem ponimus modos, instar humanæ uocis, quæ nouem constat officijs, plectro linguæ, pulsu quatuor dentium, percussione, duorum labiorum in modum cymbalorum, cauitate gutturis, & adiutorio pulmonis, qui in modum follis aërem recipit & remittit. Simili de causa etiam antiquiores Apollini nouem musas assignant.

Vniso-

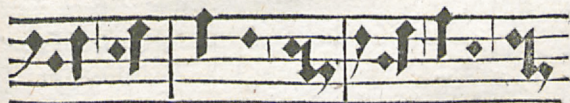
VNISSONVS

Est fundamentum aliorum modorum, & semper manet immobilis, Fitq; quando in eadem clauē, eadem uox iterum atque iterum repetitur, quemadmodum ut ut, re re, &c.



Semitonium est tenuis & Tonus est intensa remissa distantia, fitq; solū sus motus in pro ex mi in fa proximū, & ex ximam secundam. fa in mi proximum.

Tonus uero fit inter omnes uoces ad secundam, mi & fa demptis, quæ tamen cum alijs notulis sursum ac deorsum connexæ, tonum constituunt. Non desunt qui eundem à tonando, id est uiriliter sonando, dici uolunt.



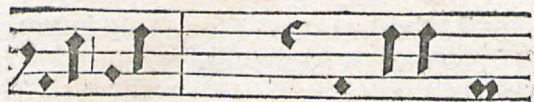
Semiditonus est tertia mollis est toni ac semitonij commixtio.

Ditonus tertia dura, ex duobus tonis conflata.

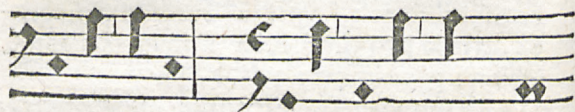
Diatesaron est interuallū uocis à uoce per quartam.

D v Diapente

DE INTERVALLIS



Diapente est saltus ad quintam, ex tribus tonis & uno semitonio. Semitonium diapente, est sexta imperfecta, ex iij. tonis & semitonio.

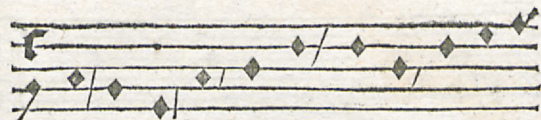


Tonus diapente, est sex perfecta, x quatuor tonis & semitonio minore. Diapason est saltus perfectus octavam, & quicquid in una, hoc etiam in alia potest cantari nota.

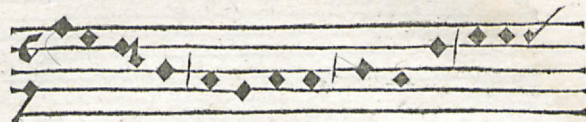
Diapason habet septem species, ut claret ex literis maioribus ad minores.

Ad maiorem igitur usum cantus acquirendum, notetur cantilena sequens, quæ modos (quos cantores notarum intervalla vocant) includit, quibus cognitis, unus facillime acquiritur.

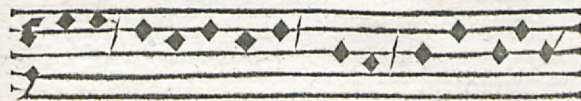
SEV MODIS.



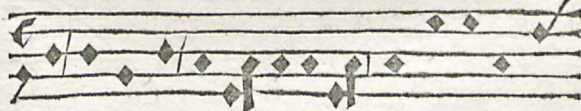
Ter trini sunt modi, quibus omnis



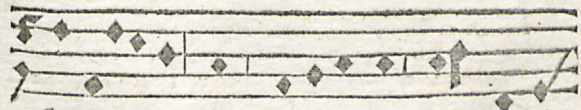
cantilena contextitur scilicet, Vnif-



sonus, Semitonium Tonus Semiditonus



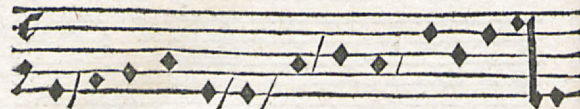
Ditonus Diatessaron Diapente



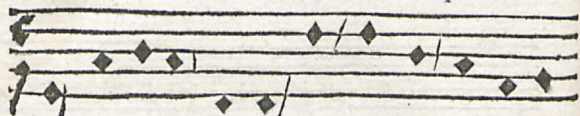
Semitonium cum diapente tonus.

cum

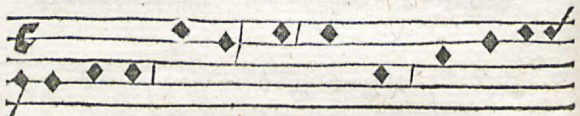
EXERCITIVM.



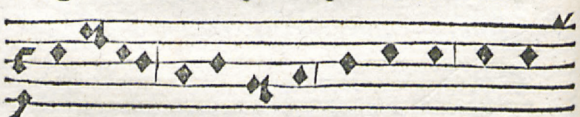
cum diapente, ad hæc sonus Diapason Si



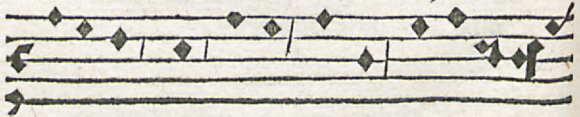
quem delectat eius, hunc modum esse



cognoscat. Cumq; tam paucis modulis



tota harmonia formetur, uti-



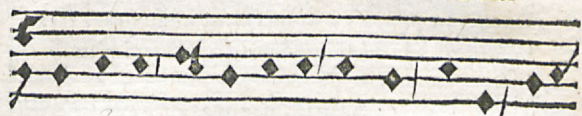
lissimum est eas altæ memoriæ

commenda-

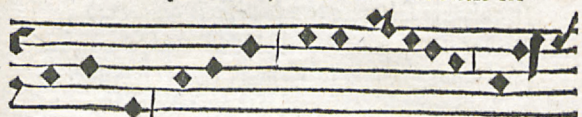
MODORVM.



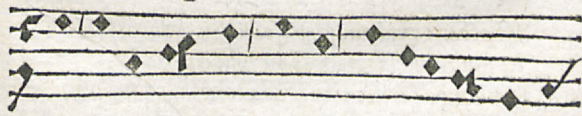
commendare, nec prius ab huiusmodi



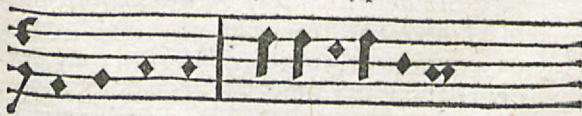
studio quiescere, donec uocum in



teruallis agnitis, harmoniæ toti-



us facilli me queat apprehendere



noti tiam. EVOVAE.

DE

DE INTERVALLIS prohibitis.

Tritonus est quarta dura, nil profusus
symphonix habens, Lædit enim ille modus
ac omnino uiciat cantum, & fit ex tribus to-
nis, Vnde

*Duriter in quartam tritonus meat unde tonos tres
Comineat, a fa ad mi gradicens, sed abutimur illo.*

Semidiapente.

*In quintam saltum (quem semi facit diapente)
Cantores uitant, nam de mi tenditur ad fa
semitonos geminos totidemq; tonos referendo.*

Semidiapason.

*Est octaua quidem, quam semi tonat diapason
At sonitu turpis, nam de mi tenditur ad fa.
Semitonos ternos claudendo tonosq; quaternos.*

Si autem maiores quam diapason obue-
niant intercapedines; cum prioribus in octa-
ua æquisonant, sunt proinde cum ipsis eius-
dem naturæ, ut tonus cum diapason, Semito-
nium cum diapason, Et eodem modo de reli-
quis, usq; ad dis diapason.

Dis diapa

DISDIAPASON.

Interuallum est per decimam quintam,
intra quod natura humanæ uoci, quasi me-
tam præfixit, usque adeo, ut extra illius can-
cellos uox naturalis egredi non possit, Et quo-
tiescunque ultra præscriptos illius ascensus
terminos sese extulerit, factitia uox est, Hoc
interuallum igitur, qui caute agunt non tran-
siliunt, ut super hac re disputat Boetius Seue-
rinus, & Erasmus Roterodamus in Chiliadi-
bus, & Henricus Glareanus.

CAPVT SEPTIMVM DE coniunctis seu musica ficta, quam Græci *σωνημῆ-* *νῆ* uocant.

MVSICA ficta est, quæ per uoces fictas
modulatur. Dicuntur autem uoces
fictas, quæ canuntur in aliqua clauē, in
qua essentialiter non continētur, nec in eius
octaua. At si uoces huiusmodi habuerint in
octaua correspondentiam, sunt uoces ueræ, ut
si la canatur in D solre &c. quia in earū octauis
expresse

DE MUSICA FICTA

expresse reperiuntur huiusmodi uoces, non igitur sunt fictæ, quandoquidem octauæ eiusdem sunt naturæ, atque de eis idem est iudicium. Vnde

*At coniuncta solet dici, uel musica ficta
Dum peregrina cui uox clau iungitur, in qua
Non habet hospitium, ueruntamen optat habere,
Hæc per mi, uel per fa patet, cum uenerit, illam
Exprime more suo, ueramq; subinde redito
Ad scalæ solfam, coniunctis Organa multis
Indigeant opus est, propter uariamina cantus.*

Euitatur autem coniuncta, hoc est musica ficta, per transpositionem cantus, uel per quartam, quintam uel octauam, aliquando per secundam, secundum ueræ solmizationis exigentiam.

Duo sunt signa coniunctarum, scilicet ♭ quadrum, quod coniunctam fieri demonstrat in locis b mollaribus. Et b molle, quod in locis ♭ durabilibus eam indicat. ♭ enim quadrum mi, orbiculare fa notat, quippe fa εϕοϋία, mi uero κικόφατορ sonat. Admittuntur autem coniunctæ, cum propter cantus necessitatem, tum iucunditatem.

Caput

CAPVT OCTAVVM

tonorum uim ac naturam
explicat.

EST itaque tonus certa regula, arsim thesimq; cuiusuis cantus, penes principium, medium, & finem euidentius demonstrans. Vel, est regula & dispositio, secundum quam cantus suum cursum, naturam, & melodiam dirigit, totius enim cantus natura, melodia, & solfizatio, ex ipsius cantus tono accipiuntur, non possumus igitur cantum aliquē artificialiter modulari, nisi præcognoscamus tonum eius, cuiusq; enim toni ratio, ex eius fine & motu hinc inde colligitur.

DE TONORVM NUMERO.

Toni priscis erant quatuor, Protos, Deuteros, Tritos, Tetartos, quibus adhuc hodie tantum quatuor correspondent finales. Omnes enim cantilenæ quadrifariam sibi finem constituunt, his scilicet uocibus, re, mi, fa, sol. Græci dictos quatuor tonos αὐτέων τῶσ, id est clamorosos uocant, Posteritas uero, studiosa locupletandi concentus, cui libet ex dictis quatuor, ωλαγίον id est obliquum ad-

E didit,

DE TONIS.

didit, unde octo emerferunt toni apud Latinos, quibus omnis cantilena secundum artem & thesim regitur, instar octo partium orationis, nam non incongruum uidetur, ut octo tonis omne quod canitur moderetur, quemadmodum octo partibus orationis omne quod dicitur, hos enim tali distinguimus differentia, nam quosdam autentos, nonnullos plagales uocamus.

DE TONI AVTENTI expiatione seu ambitu.

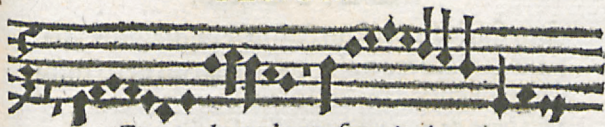
Autenti sunt de numero impari, ut Primus, Tertius, Quintus, & Septimus. Et hi crebro diapasone supra finalem uocem continent, infra eam nec ditonum quidem. Dicuntur & autentici, quia auctoritatem ascendendi maiorem habent cæteris.

Vnde.

*Impare de numero Tonus est autentus in altum
Cuius neuma salit, sede a propria diapasone
Pertingens, a qua descendere uix datur illi.*

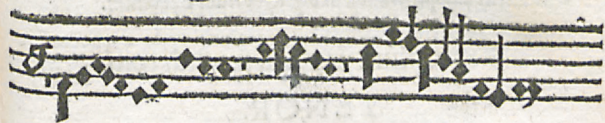
Tenor.

TENOR.



Exemplum de cursu primi toni.

DISCANTVS.



ALTVS.



BASSVS



DE TONI PLAGALIS ambitu.

Plagales numero pari constant, ut Secundus, quartus, sextus, & octauus. Hi supra chor-

E ij dam

DE TONIS.

dam statiuam (quam & finalem dicimus) diapenten statuere uolunt, diatessaron uero infra eandem chordam collocare.

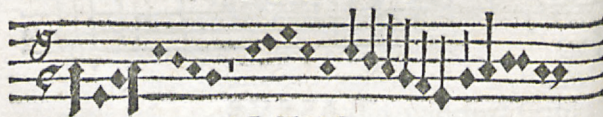
Vult pare de numero tonus esse plagalis, in una Ab regione sua descendens ad diapenten, Cui datur ad quintam, raroq; ascendere sextam.

Exemplum de cursu secundi toni.

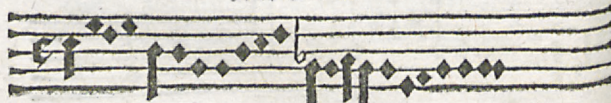
TENOR.



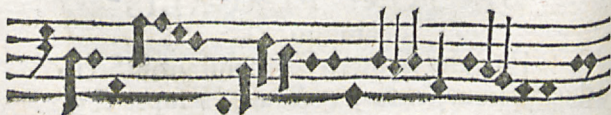
DISCANTVS.



ALTVS.



BASSVS.



Sic

DE TONIS.

Sic itaq; quisq; tonorum diapason complectitur, quamuis frequenter & infra & supra, nonnunquam utriusq; tonus addatur, Id quod uidere est pene in omnibus cantilenis.

Sed cum plurima interdum carmina reperiantur utriusq; ambitum amplecti, de expatiatione siue permixtione eorundem paulisper differere necessum est.

DE PERMIXTIONE tonorum.

Hoc libet etiam obiter commemorare, quod non oportet autenticum semper ad diapason scandere, & plagalem ad diapenten deprimi, sed intelligi debet, quod ascendendi & descendendi potestatem habeant, Crebro enim cantus totum systema suum adimplet, aliquando deficit ex utraque parte, non raro superexcreuit, puta, non contentus diapason, sed diatessaron, nonnunquam diapenten cum diapason coniungit, interdum permixtione duorum tonorum sistemata in una cantilena coniungit, nonnunquam cantiones ultra profiliunt, & tunc iudicabitur tonus secundum notam tenoris, circa quam saepius uersatus fuerit. Huiusmodi autem cantilenae, quae ut au-

E in tentus

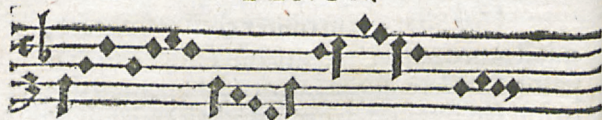
DE TONIS.

zensus ascendunt, & ut plagalis descendunt, in fine diligenter sunt consideranda, ad quem tonum plus declinent, dum enim ex quinta in finalem descendunt autenticae sunt, Sin uero ex tertia uel quarta in finem scandunt, plagales dicuntur.

DE TONO MIXTO.

Qui uelut autentus conscenderit, utq; plagalis Depressus fuerit tonus, ipsum dicito mixtum. Vide exemplum.

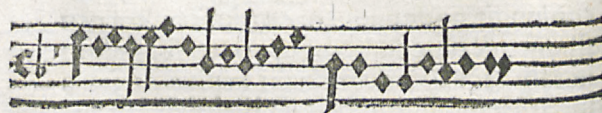
TENOR.



Hic quintus & sextus sunt permixti.
DISCANTVS.

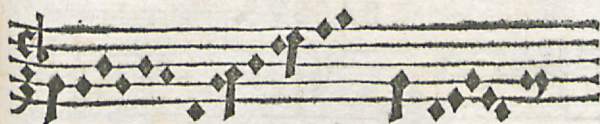


ALTUS.



Bassus

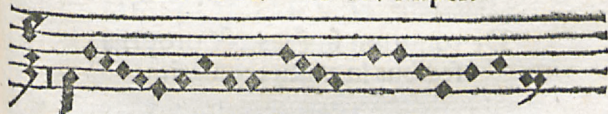
BASSVS.



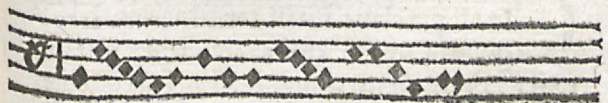
De neutrali tono.

Neutralis siue imperfectus dicitur, qui non implet propriam diapason figuram, deficiens uel ex parte diapentes, uel ex parte diatessaron, uel ex parte utriusq; Vnde Qui non autenti ascendit, neq; lege plagalis Deprimitur tonus, is neutralis rite uocetur. Exemplum.

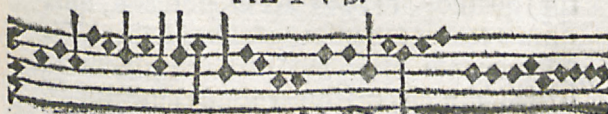
TENOR. de to. imper.



DISCANTVS.



ALTUS.



Bassus

DE TONIS.
BASSVS.



DOCUMENTVM.

Autentorum tonorum cantica profunde, & subiugaliū acute, neutralia uero mediocriter intonantur, hæc enim in profundū, illa in acutiū, uerū ista in utriūq; tendunt. Hic animaduertant cantores, ne cantum ita incipiant, ut non tam canere q̄ rudere uideamur, & factitia plane uoce cantillent, neq; tamen ita uocem submittant, ut uix a seipsis exaudiri queant, & uox in screatum quendam abeat.

De tonorum finibus, & proprijs sedibus in cantu regulari.

CANTVS regularis dicitur, quicunq; in aliqua clauē finali terminatur. Irregularis uero, qui extra clauēs finales exit. Sunt autem clauēs finales, seu chordæ ftatiuæ (in quibus cantilenarum finis quæritur) quatuor, D, E, F, & G, sic dictæ, quia omnis cantus canonicè terminari habet hisce quatuor clauibus. Hoc uero diligenter obseruandum est, q̄ semper tonus autentus & suus

DE TONIS.

suus plagalis in eadem clauē finiuntur propter priscam ipsorum combinationem, ita tamen, ut impar, totum diapason systema, supra finalem chordam habeat, & par tonus diapason, infra eam chordam, diapente uero supra, ut dictum est.

	Gsolreut	Septimi uel octaui.
Omnis F	faut est	Quinti uel sexti.
cantus ex Elami	toni	Tertij uel quarti.
iens in D	folre	Primi uel secundū.

In D protus deuterq; sedet, cum quarto in E tritus. Quintus in F cum sexto, octaui septimus in G.

DE TONORVM TRAN-
spositione.

Per quartam tamen aut quintam transponimus illos Sedibus a proprijs, si non possunt modulari.

DE AMBITIBVS
tonorum.

Ambitus est circuitus seu spaciū, tonis pro ascensu & descensu musicorum auctoritate concessum. Conceduntur autem unicuiq; tonorum, non plus quam decem notæ

F uoces

DE TONIS.

uoces, in quibus cursum suum habeat, licet nunc neotericorū luxurians licentia, undecimam cui libet superaddat.

TONVS COGNOSCI- tur tripliciter.

Principio. Nam omnis cantus in principio ultra notam finalem mox scandens ad quintam, autenti est toni. Qui uero ad tertiam uel quartam infra finalem mox ceciderit, plagalis.

Medio, penes ascensum, nam cantus, qui in medio octauam tetigerit, autenti est toni, qui uero non, plagalis. Extant etiam peculiariora quedam inditia cuiusque toni, ex motu deprehensa, ex quibus solo auditu, cuius toni fit cantus qui uis dinoscitur, dicunturque percussiones tonorum. Vnde

*Noscitur ex medio dum cantus uocibus ullis
Sæpe repercutitur proprijs uersandus in illis.
Nam tonus omnis habet proprias, quas sæpe relidit
Per re la, nosce tonum primum, sæpe re fa Deutrum;
Tritum per mi fa, & quartum per mi la notato.
Ex fa sol, quinnum cognoscito, per fa la sextum
Septimus ex sol sol, per sol fa tonus patet exter.*

Finé

DE TONIS.

Fine cognoscitur tonus, ut supra de fine uibus claruit. Vnde

Initio, Medio, tonus est & fine notandus.

Fine per extremas uoces, nam desinit in re

Cum deintro primus, cum quarto tertius in mi.

Quintus cum sexto in fa, octauo septimus in sol.

Exitus est idem, uariatur origo tonorum.

Initium tamen cantilenarum doctissimi, morum musicorum iudicio, erroneam & penitus hesitabundam toni demonstrat cognitione, quare proprie omnis cantus a fine tanquam à perfectione demonstrandus erit.

DE TONORVM FINI- bus in cantu transposito.

Transpositio cantus, est coniunctarum euitatio. Dum enim coniunctas uitare intendimus, cantum ex loco proprio sui finis, sursum ad quintam eleuamus, interdum ad quartam. Non enim omnis cantilena primi & secundi tonorum in D exit, sed nonnunquam etiam in a & d, frequentissime in cantu mensurali in G, non tamen absq; fa in b clauē. Quod potissimum ea ratione symphonistæ faciunt, ne uoces extra Guidonis scalam expandi uideantur.

F ij Can-

DE TONIS.

CANTus transpositus, mi in bfa h mi habens, exiens in a, est primi uel secundi toni, in c, quinti uel sexti. Tertius autem & quartus, in cantu irregulari nunquam in bfa h mi exeunt, id quod facile concedit is, qui systematum naturam non ignorat, supernæ enim & infernæ clauës, illorum systematibus repugnant, In a uero aptissime (modo b clauis apponamus) suas finiunt cantuinculas. Quod si præter dictas affinales clauës, etiam aliæ repertæ fuerint, tolerandæ potius quàm imitandæ sunt.

Cantilenæ septimi & octauæ toni non transponuntur, aiunt enim eruditi musici, corruptas esse cantilenas cantorum incitias, quæ uel in d, uel C terminantur.

In cantu figurato nec multum habet momenti, quæ clauis carmini finem imponat, dummodo uocis extremæ habeamus rationem, In eo enim cantu, clauës affinales ad nutum sumuntur compositoris, iudicamusque tonos secundum has quatuor uoces, re mi, fa, sol. Si ergo uox finalis cantilenæ fuerit re, incun-

DE TONIS.

incunctanter iam scio eam primi aut secundi toni esse, Si mi, tertij aut quarti, Si fa, quinti aut sexti toni normam scio ipsum imitari, &c

Hæc de tonorum fine & agnitione sufficere arbitror, in quibus plus usus spectari debet, quàm tot præceptiones plane pueriles. Nam inter tonum autenticum & plagalem non semper potest absoluta & exacta haberi cognitio & differentia, imo ex coniectura sæpe cantus tono autentico uel plagali attribuitur.

DE TROPIS TONORVM

Est præterea tono suus cuius tropus, qui pauculis quibusdam notulis circumscribitur, puta qui cantus incepti harmoniam incorruptam contineat, hos uulgo tenores tonorum nuncupamus, Dicitur enim tenor à tenendo, totius enim cantus melodiam, cui ad iudicatur, tenere debet. Est igitur breuiuscula melodia, quæ in diuinis canticis fini subiungitur, hac dictione EVOVAE subscripta, quæ seculorum amen (omissis consonantibus) designat.

DE TONIS.
DE TONORVM
differentijs.

Nec est ut magnopere angaris, quòd differentiarum formulas silentio feramus. Quorsum enim attinet tot differentiarum modos effundere, quas nec una naus uehat, cum unaquæq; natio suis proprijs formulis utatur? Præterea differentia non sunt de essentia, sed pro indoctis tantum, quum quilibet cantus secundum principalem tropum decantari possit, ornatus autem gratia cantilenis adhibentur, ut facilior & suauior sit canticorum inceptio. Non est autem operæpretium, ipsis longum adhibere studium, quandoquidem non sunt apud omnes eadem, signanturq; semper post antiphonarum fines, duabus uel tribus notulis, subiungitur etiam numerus toni, sicq; facile dinoscuntur.

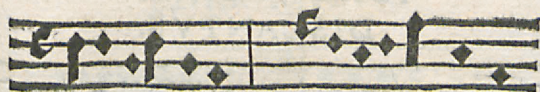
Sequuntur troporum formulæ, quibus psalmi exeunt.



Tropus primi toni,

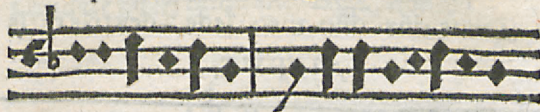
Secundi.

DE TROPIS



Tropus tertij.

Quarti.



Tropus quinti.

Sexti.



Tropus septimi

Tenor octau.

Duplices sunt psalmi, quibus in diuinis utimur rebus, Maiores qui ex sacro Euangelio deprompti sunt, ut Benedictus Zachariae canticum, & Magnificat diuæ uirginis. Minores sunt omnes alij præter dictos, puta qui à Regio poeta creduntur editi.

Psalmodiæ uero tonorum, consuetudine & usu cuiuscunq; diocesis siue choro uariantur, tamq; passim hac in re obruit uarietas, ut qui de hac conetur præscribere, plane luserit operam.

F iij

Sequuntur

SEQVNTVR TONORVM
PSALMODIAE.
DISCANTVS.



Dixit dñs dño meo fede a dextris meis

ALTVS.



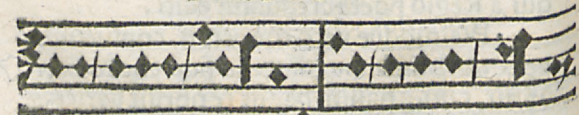
Dixit dominus dño meo, fede a dex. meis.

TENOR.



Dixit domin⁹ dño meo, fede a dex. meis.

BASSVS.



Dixit dñs dño meo, fede a dextris meis.
Secundus

SECVNDVS TONVS
DISCANTVS.



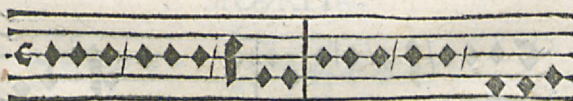
Laudate pueri dominū, laud. nomen dñi.

ALTVS.



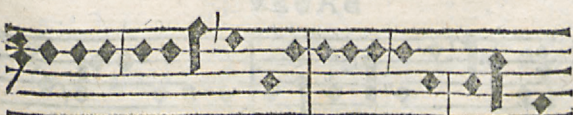
Laudate pueri dñm, laudate nom. domini.

TENOR.



Laudate pueri dñm, laudate nomen dñi.

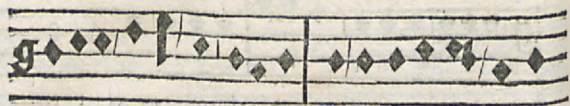
BASSVS.



Laudate pueri dominū, lauda. nomen domi.

F v Discana

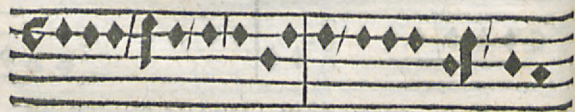
TERTIVS TONVS
DISCANTVS.



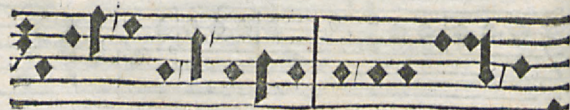
Gloria patri & filio, & spiritui sancto.
ALTVS.



Gloria patri & filio, & spiritui sancto
TENOR.

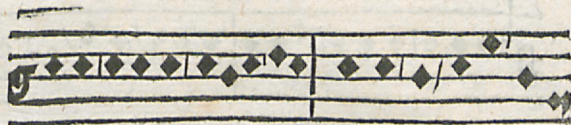


Gloria patri & filio, & spiritui sancto.
BASSVS.



Gloria patri & filio, & spiritui sancto
Quartus

QVARTVS TONVS.
DISCANTVS.



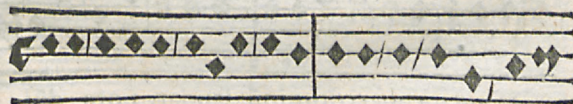
Dixit dominus dño meo, fede a dextris meis

ALTVS.



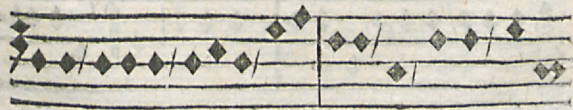
Dixit dominus dño meo, fede a dextris meis

TENOR.



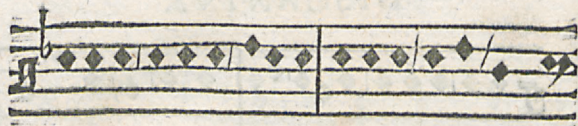
Dixit dominus dño meo, fede a dextris meis.

BASSVS.



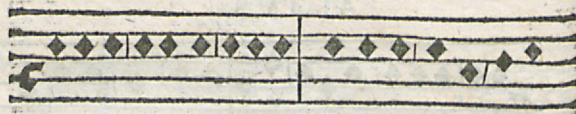
Dixit dominus dño meo, fede a dextris meis

QVINTVS TONVS
DISCANTVS.



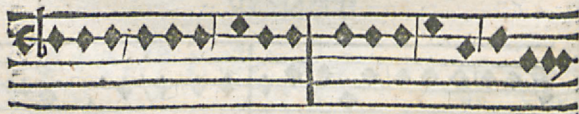
Laudate pueri domi. laudate nomen dñi.

ALTVS.



Laudate pueri dom. laudate nomen dñi.

TENOR.



Laudate pueri dominū, laudate nom. dñi.

BASSVS.



Laudate pueri dom. laudate nomen dñi
Sextus

SEXTVS TONVS
DISCANTVS.



Dixit dom. dño meo, fede a dextr. meis.

ALTVS.



Dixit dñs dño meo, fede a dex. meis.

TENOR.



Dixit dominus dom. meo, fede a dex. meis

BASSVS.



Dixit dñs domi; mto; fede a dextris meis
Septimus

SEPTIMVS TONVS
DISCANTVS.



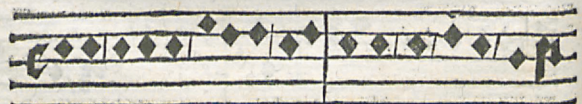
Dixit dominus dño meo, fede a dextris meis.

ALTUS.



Dixit dominus dño meo, fede a dextris meis

TENOR.

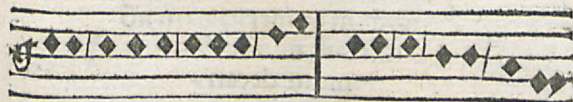


Dixit dominus dño meo, fede a dextris meis.



Dixit dominus dño meo, fede a dextris meis

OCTAVVS TONVS
DISCANTVS.



Dixit dom. dño meo, fede a dextr. meis.

ALTUS.



Dixit dominus dom meo, fede a dex. meis

TENOR.



Dixit dñs domi. meo, fede a dextris meis

BASSVS

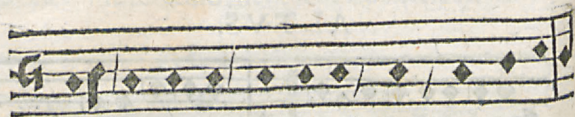


Dixit dñs dño meo, fede a dex. meis.

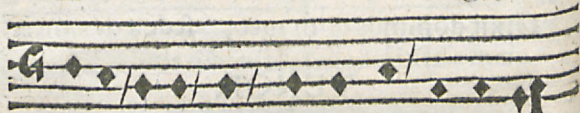
Vitebergæ, Anno XXXVI,

Sequitur differentia peregrina, sic dicta,
q̄ in nostris cantiunculis rara ad
modum occurrit, nam nō
nisi ad unum Psal-
mum decan-
tatur.

DISCANTVS.

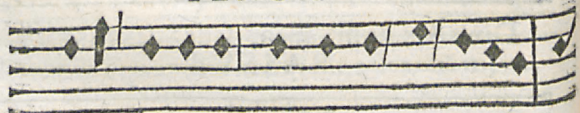


In exitu Israel de Ægypto,

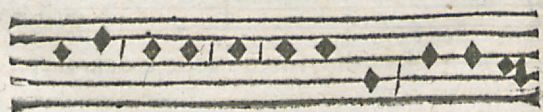


Domus Iacob de populo barbaro.

TENOR.



In exitu Israel de Ægypto

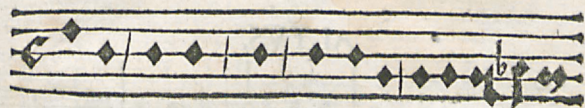


Domus Iacob de populo barbaro.

ALTVS.

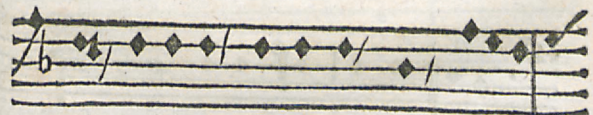


In exitu Israel de Egypto.

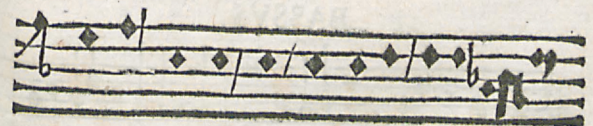


domus Iacob de popu. barbaro.

BASSVS.



In exitu Israel de Egypto



domus Iacob de popu. barbaro
G Primus

PRIMVS TONVS

DISCANTVS.



Magnificat anima mea Dominum.

ALTVS.



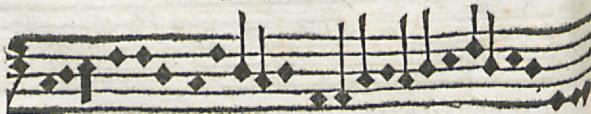
Magnificat anima mea Dominum

TENOR.



Magnificat a nima mea Dominum.

BASSVS.



Magnificat anima mea Domi.

SECVNDVS TONVS.

DISCANTVS.



Magnificat anima mea Dominum

ALTVS.



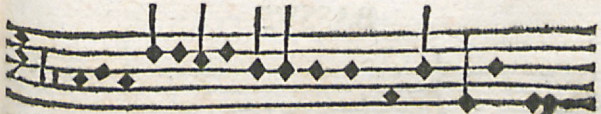
Magnificat anima mea Dominum .dom.

TENOR.



Magnificat anima mea Dominum.

BASSVS.



Magnificat anima mea Dominum.

G ij

TERTIVS TONVS.

DISCANTVS.



Magnificat anima mea Dominum, Dom i.

ALTVS.



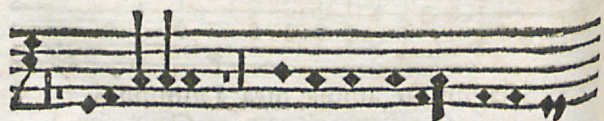
Magnificat anima mea Dominum do.

TENOR.



Magnificat anima mea Domi.

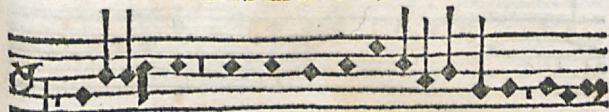
BASSVS.



Magnificat anima mea Dominum.

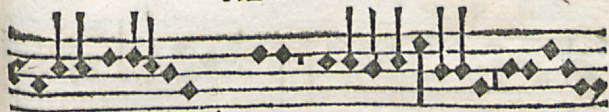
QVARTVS / TONVS

DISCANTVS.



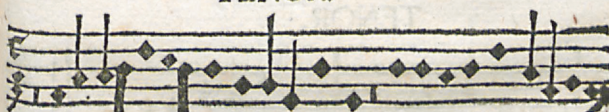
Magnificat anima mea Domi do,

ALTVS.



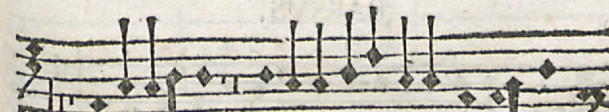
Magnificat anima mea Domi.

TENOR.



Magnificat anima mea Do

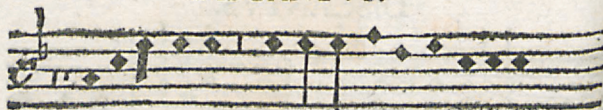
BASSVS.



Magnificat anima mea Dominum, Do.

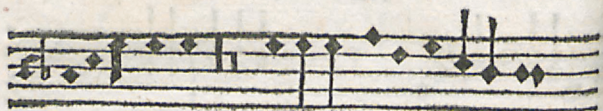
G iij

QVINTVS TONVS.
DISCANTVS.



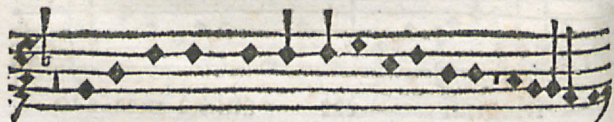
Magnificat anima mea Dominum

ALTVS,



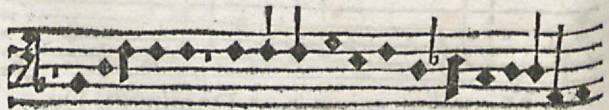
Magnificat anima mea Domi.

TENOR.



Magnificat anima mea Dominum, Do.

BASSVS.



Magnificat anima mea Dominum, Do.

SEXTVS TONVS.
DISCANTVS



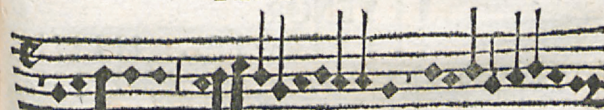
Magnificat anima mea Domi.

ALTVS.



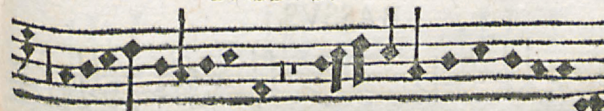
Magnificat anima mea Dominum

TENOR.



Magnificat anima mea Dominum Domi.

BASSVS.



Magnificat anima mea Dominum,
G iij

SEPTIMVS TONVS

DISCANTVS.



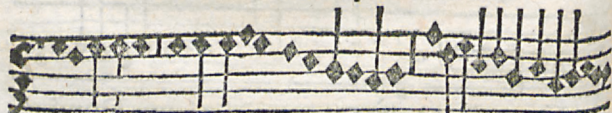
Magnificat anima mea Dominum

ALTVS.



Magnificat anima mea Domi.

TENOR,



Magnificat anima mea Dominum, Dom.

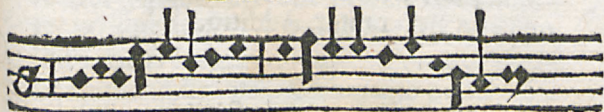
BASSVS.



Magnificat anima mea Dominum, Dom.

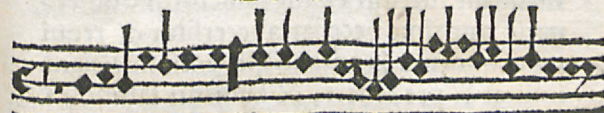
OCTAVVS TONVS.

DISCANTVS.



Magnificat anima mea Dominum

ALTVS.



Magnificat anima mea Do minum.

TENOR.



Magnificat auima mea Domi.

BASSVS,



Magnificat anima mea Domi. Dominum

G v

DE CLAVSVLARVM,
punctis, modoq; legendi Cho-
raliter, Additio.

Ad oratoriam pronuntiationem, non solum uox, & aptus corporis motus (quæ orationem illustrant & eloquentiam commendant) uerum etiam punctorum observatio apprime necessaria accersitur & requiritur, quorum ignorantia, legentis insciam indicat & pre se fert, & audienti fastidium parit.

Punctum igitur, est signum segregans intellectum. & spiritum recreans prolatoris. Dixit admodum pulchre id Ausonius

*Distinctio sensum,
Auget, & ignavis dant interualla uigorem*

Etenim, ut in sermonis ductu, necesse est fieri quasdam silentij distinctiones, tum ut auditor intelligat clausularum diuersitatem. tum etiam ut is qui loquitur, captato spiritu. maiori acrimonia pronunciet, Idem quoq; faciamus oportet in cantu, ut per quedam signa confusionem illam distinguamus.

Puncta

Puncta igitur uel puncti (utrumq; enim dicitur) quibus in rebus diuinis communiter utimur sunt. Virgula, laterali quadam linea parua formatur, sic- Comma duobus punctis, sic: uel, Colon uno puncto sic. post quem debet sequi litera capitalis. Si tamen finalis fuerit, dicitur periodus. Interrogatiuum uero uno designatur puncto, cui curua superinducitur uirgula, sic:

SEQVITVR MODVS LE-
gendi Choraliter, Epistolas, Colle-
ctas, Euangelia & Prophe-
cias.

COLLECTA.

Est Oratio super collectum populum facta, eius accentus planus est, semperq; eiusdem quasi notæ.

EPISTOLA.

Missiua Apostolorum, quam absentibus mittebant. Mittebantur & ipsi ad predicandum Euangelium, i. bonum nuncium.

PROPHECIA.

Est oratio ex ueteri sumpta testamento
Huius legendi modus uulgo duplex est, qui-
dam enim uirgulam in fine eleuant, quidam
non, sed æqualiter tenent. Comma tamen
semper per tertiam descendit, nisi fuerit di-
ctio monosyllaba, aut Hebraica - aut indecli-
nabilis, quæ eleuari desiderat - sicut & in
Psalmodijs, contra naturam eleuatur. In-
terrogatio ? semper eleuatur. Colon uero
semper per quintam deprimitur, ut in se-
quenti consoicitur, exemplo.



Virgula- Comma: Colon. Interrogatio?



Virgula- Comma: Colon. Interrogatio

Finis musicae planæ.

ENCOMION SCIENTIAE.

IO ANN. SPANGEBERGII.

Arbor in aprico stat Diua Scientia prato
Fertilis, illustris, nobilis, alta uirens
Est primo intuitu radix illius amara
Ardua prima uia est, difficilisq; labor
Sed profert dulces arbor placidissima fructus
Fiet ut in summum forte cacumen iter
Horruerit si quis radices huius amaras
Poenitet & ceptam continuare uiam
Illius hic nunquam gustabit dulcia dona
Deq; bonis studijs gaudia nulla feret
Est quoq; thesaurus preclara Scientia grandis
Qualem uelit foelix aurifer Hebrus habet
Nobilis ille quidem & toto durabilis aeo
Hoc mille incolumis niuere secla potes
Iacturam nunquam pacietur ab igne mariq;
Est uestillonum tutus ab insidijs
Hæc igitur tibi sit Puer alma Scientia cordi
Hanc quare hanc toto pectore semper ama
Tum bona posteritas pulchro te carmine dicet
Tandem erit in caelo uita beata tibi.

ENCORNTIAE
DISTICHON.

Pungit apis puerum Veneris dum rosida mella
Furatur, Sic sunt dulcia mixta malis.

Dum puer alucola furatur mella Cupido
Furanti digitum cuspide fixit apis
Sic etiam nobis brevis est peritura uoluptas
Quam petimus tristi mixta dolore nocet.



VITEBERGAE APV
GEORGIVM RHAV.