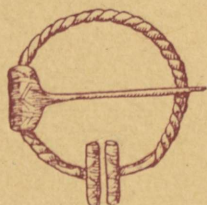
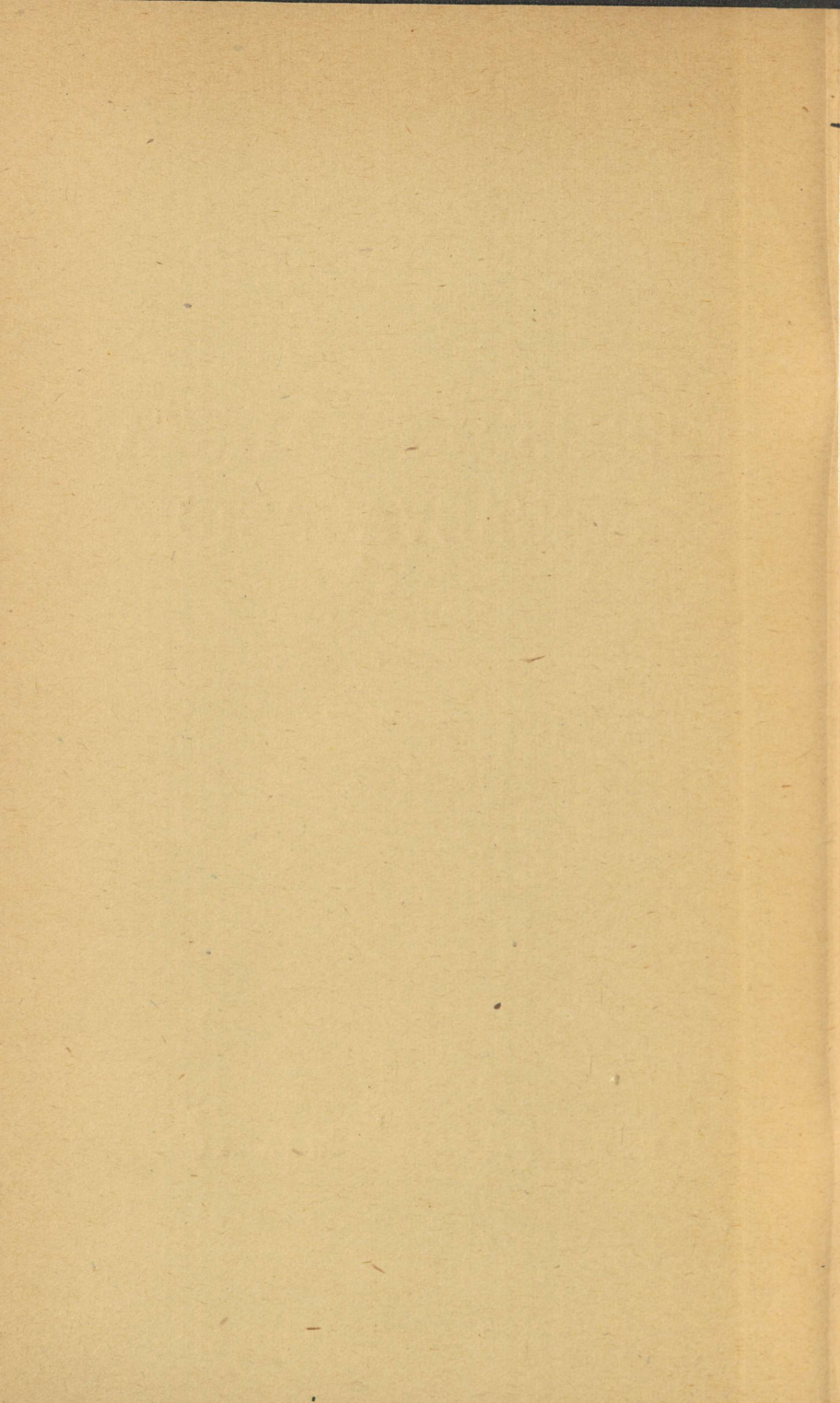


**HOOLIKALT KAITSTA
MUINASVARASID**



EESTI RIIKLIK KIRJASTUS



A-2111

EESTI NSV KULTUURIMINISTEERIUM
MÄLESTUSMÄRKIDE KAITSE INSPEKTSIOON

HOOLIKALT KAITSTA MUINASVARASID



EESTI RIIKLIK KIRJASTUS
TALLINN 1956

TARTU ÜLIKOOL
RAAMATUKOGU

БЕРЕЖНО ОХРАНЯТЬ ПАМЯТНИКИ ДРЕВНОСТИ

На эстонском языке

Эстонское Государственное Издательство

Таллин, Пярну маantee 10

*

Toimetaja R. Kress. Tehniline toimetaja I. Vahtre.

Korrektorid A. Nurmo ja O. Sepp

Ladumisele antud 27. III 1956. Trükkimisele antud 4. V 1956. Paber 54×84, 3/16.
Trükipoognaid 2. Formaadile 60×92 kohaldatud trükipoognaid 1,64. Arvutuspoog-
naid 1,54. Trükiarv 10000. MB-04229. Tellimise nr. 858.

Trükkikoda „Pioneer“, Tartu, Kastani tn. 38.

Hinnata

EESSÕNA

Meie kodumaal on sadu aastatuhandeid pikk ajalugu. Selle hiiglapika aja kestel siin inimühiskonna poolt läbi käidud arenemistee etappe tähistavad mitmesugused muistsed kultuurimälestusmärgid ehk muistised. Need mälestusmärgid on meie kodumaa rahvaste omapärase arenemise tunnistajaiks. Niisugustena omavad nad suurt tähtsust NSV Liidu rahvaste ajaloo uurimisel ja neis kodumaa armastuse ja nõukogude patriotismi kasvatamisel.

Ka Eesti NSV ala on rikas mitmesuguste kultuurimälestusmärkide poolest.

Nõukogude Valitsus osutab kultuurimälestusmärkide kaitsele suurt tähelepanu. Ainult 5 kuud pärast Suurt Sotsialistlikku Oktoobrirevolutsiooni, 14. aprillil 1918, andis Rahvakomissaride Nõukogu välja dekreedid «Vabariigi muististest». Järgnevail aastail andis valitsus sel alal veel mitmed täiendavad määrused ja korraldused.

Pärast Suure Isamaasõja lõppu asus Nõukogude Valitsus rööbiti vaenlase poolt hävitatud rahvamajanduse taastamisega uuesti korraldama ka kultuurimälestusmärkide kaitset. 14. oktoobril 1948. a. võttis NSV Liidu Ministrite Nõukogu vastu määruse kultuurimälestusmärkide kaitse parandamise abinõude kohta. Selle määrusega pandi kultuurimälestusmärkide kaitse teostamine kohtadel vabariikide ministrite nõukogudele ning kraide, oblastite, linnade, rajoonide ja külade töörahva saadikute nõukogude täitevkomiteedele. Sama määrusega kinnitas NSV Liidu Ministrite Nõukogu ühtlasi «Kultuurimälestusmärkide kaitse põhimääruse», mille esimene punkt ütleb: «Kõik NSV Liidu territooriumil asuvad teadusliku, ajaloolise või kunstilise tähtsusega kultuurimälestusmärgid on rahva puutumatu ühisvara ja seisavad riigi kaitse all.»

11. jaanuaril 1949. a. kehtestas Eesti NSV Ministrite Nõukogu eespool nimetatud määruse ning selle juurde

kuuluva kultuurimälestusmärkide kaitse põhimääruse Eesti NSV territooriumi kohta. Selle määruse alusel teostavad Eesti NSV linnade, rajoonide ja külade tööraha saadikute nõukogude täitevkomiteed nende territooriumil asuvate arheoloogiliste, ajalooliste, kunsti- ja arhitektuurimälestusmärkide kaitset ning järelevalvet. Kontrolli arheoloogiliste, ajalooliste ja kunstimälestusmärkide arvestuse, kaitse, restaureerimise ja kasutamise korralduse alal teostab Eesti NSV Kultuuriministeeriumi Mälestusmärkide Kaitse Inspeksioon.

Arheoloogiliste mälestusmärkidenä kuuluvad riikliku kaitse alla võtmisele: muistsed linnused, matusekohad, kalmed, kääpad, asulakohad, pelgupaigad, vaiehitused, muistsete teede jäljed, kultuspuud, -hiied, -kivid, -allikad, kivisse raiutud vanad joonised ja pealkirjad, muinasloomade (mammuti jm.) luude leiukohad, samuti leitavad muinsusesemed.

Ajalooliste mälestusmärkidenä võetakse kaitse alla: ehitused ja kohad, mis on seotud NSV Liidu ja Eesti NSV rahvaste elu tähtsamate ajalooliste sündmustega, revolutsioonilise liikumisega, kodusõja ja Suure Isamaasõjaga, sotsialistliku ülesehitustööga; memoriaaltähtsusega mälestusmärgid, mis on seotud silmapaistvate riigi- ja poliitikategelaste, rahvakangelaste ja kuulsate teaduse-, kunsti- ja tehnikategelaste elu ning tegevusega, nende sünnikohad, kalmud jne.; tehnika, sõjaasjanduse, majanduse ja olustiku ajaloo mälestusmärgid.

Kunstimälestusmärkidenä kuuluvad riikliku kaitse alla: tahvelmaali- ja skulptuuriteosed, graafikateosed ja dekoratiivkunsti esemed, mis asuvad riiklikes asutustes ja hoidlasis, samuti skulptuurimälestusmärgid jm.

Kõik arhitektuurimälestusmärgid aga, nagu tsiviil- ja usukultuse-hooned, kantsid, kindlused, lossid, mõisad, pargid, varemed ja vanaaegsete arhitektuuriliste ehituste jäänused, võiduvärvad, sillad, hauasambad, mausoleumid jm., samuti nendega seoses olevad monumentaalmaalid, skulptuurid, rakendus- ja aiandus-parginduskunsti teosed kuuluvad riikliku kaitse alla võtmisele Eesti NSV Ministrite Nõukogu Ehituse ja Arhitektuuri Komitee kaudu, kes ühtlasi tegeleb ka nende mälestusmärkide arvelevõtu, kaitse, restaureerimise ning kasutamise küsimustega.

On ilmne, et eespool nimetatud asutused ja nende töötajad ainult siis suudavad täita nendele pandud suurt ja

vastutusrikast ülesannet, kui kultuurimälestusmärkide väärtusest ning säilitamise vajadusest on teadlikud laiemad rahvahulgad.

Tutvustada võimalikult laiu hulki arheoloogiliste mälestusmärkide ehk muististega ja nende kaitsmise eesmärkidega ning anda ühtlasi kõige tarvilikumad juhised juhtumeiks, kui avastatakse muistiseid, ja näidata abinõusid nende kaitsmiseks — seda püüabki täita käesolev väike väljaanne, mis on koostatud Eesti NSV Teaduste Akadeemia Ajaloo Instituudi Arheoloogiasektori töötajate poolt.

MUINASVARADE KAITSEKS

Inimkonna ajaloo kõige vanemaist järkudest pole olemas kirjalikke teateid. Neist paljudest aastatuhandeid, mis inimühiskond on elanud ja arenenud enne kirjutamis-
oskuse tekkimist, annavad meile ettekujutust peamiselt maa sees säilinud inimeseluud kui ka inimeste poolt valmistatud ja kasutatud töö- ning tarberiistad, eluasemed, ehitused, kalmistud ja muud ainelised mälestusmärgid. Kõiki neid muistsete aegade mälestusmärke nimetatakse muistiseiks. Ajalooteaduste haruks, mis muististe abil uurib inimühiskonna vanimaid ajajärke, on arheoloogia ehk muinasteadus. Muistised on niisiis hinnatavaiks ja tähtsaiks ajalooallikaiks. Nende varal on teadus valgustanud ja valgustab ikka täielikumalt inimkonna ajaloo kõige kaugemaid aegu, millest on kustunud igasugused mälestused.

Kui ajaloo vanimaid perioode uuritakse peamiselt noist aegadest pärinevate aineliste mälestusmärkide põhjal, kasutab ajalooteadus ometi mitmesuguseid muistiseid abiallikaina ka hilisemate aegade kohta, millest kõnelevad juba kirjalikud teated. Nende hilisemate ajaloojärkude muistised, nagu mündid, mitmesugused vanad tööriistad, kunstiesemed, ehitused jne., ei ole aga oma aja kohta enam peamisteks allikateks, vaid kirjalikele dokumentidele ja teadetele ainult täienduseks, kuid on ka sellena teadusele sageli siiski väga tarvilikud.

Seepärast hindab iga teadlik kodanik muististe ajaloolist ja teaduslikku väärtust ning aitab kõigiti kaasa nende avastamiseks, säilitamiseks ja nende kohta teadete kogumiseks.

Kõrgelt hinnatakse muistseid mälestusmärke meil, Nõukogude Liidus. Meil seisab muististe uurimine tõeliselt teaduslikul alusel, marksismi-leninismi alusel. Marksistliku

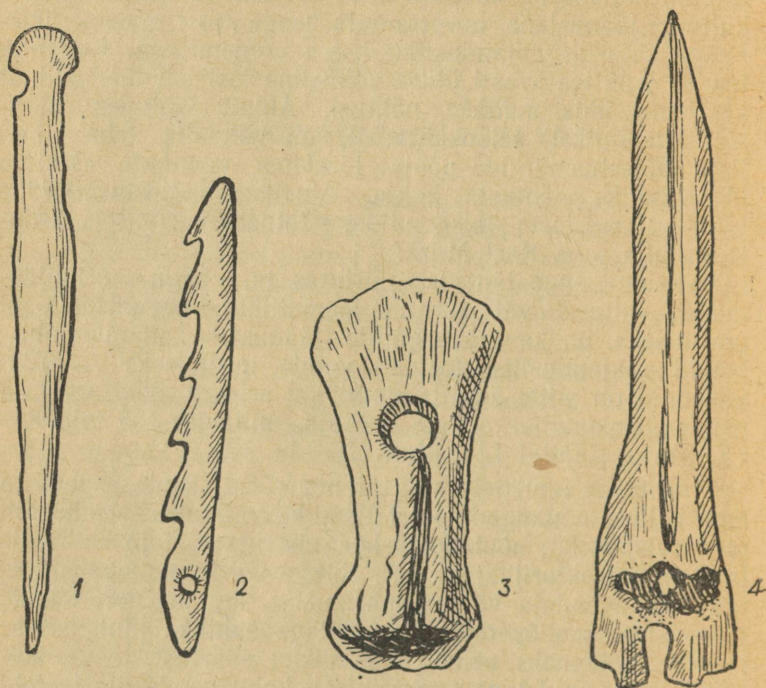
ajalookäsituse kohaselt kujutab endast kogu inimkonna ajalooline arenemine ühtset protsessi. Selle protsessi täielikuks mõistmiseks on järelikult tarvis uurida kõiki selle lülisid, nende seas ka vanimaid ajajärke. Ainelisi mälestusmärke, muistiseid, käsitleb kodanlik teadus ainult ainelise kultuuri jäänustena, arvestamata nende seost muistse ühiskonna sotsiaal-majandusliku korra arenemisega. Kodanlik teadus pole teatavasti üldse võimeline tõeliselt teaduslikult käsitlema ühiskondlikke nähtusi. Ainult lähtudes marksislik-leninlikelt seisukohtadelt, on võimalik teha aineliste mälestusmärkide põhjal järeldusi vanimate ajastute ühiskondlike nähtuste kohta. Aineliste mälestusmärkide tähtsust muistsete ühiskondlike nähtuste uurimisele kriipsutas alla juba Karl Marx.

«Niisama suur tähtsus,» kirjutas ta, «nagu on luujäänuste ehitusel väljasurnud loomaliikide organisatsiooni uurimiseks, on ka töövahendite jäänustel kadunud ühiskondlik-majanduslike formatsioonide uurimiseks... Töövahendid on mitte ainult inimtööjõu arengu mõõt, vaid ka nende ühiskondlike suhete näitaja, milledes töö toimub.» (K. Marx, Kapital I, Tallinn 1953, lk. 161.)

Arvestades muististe suurt tähtsust nii teaduse kui ka meie rahvas nõukogude patriotismi kasvatamise seisukohalt, on tarvis, et iga nõukogude kodanik, iga töötaja kolhoosis ja masina-traktorijaamas, iga ehitus- või kaevandustöoline, iga sookuivendaja või maaparandaja, iga insener, tehnik, teemeister, kooliõpetaja või õpilane suhtuks muististesse teadlikult, tunneks nende teaduslikku väärtust, teaks, kuidas toimida muististe avastamisel, kuhu nende üle teateid saata jne. Selline kõrge teadlikkus on kõige suuremaks tagatiseks muinasvarade säilitamiseks ja sellega meie ajaloo-uurimise abistamiseks.

Muististe seas eraldatakse ühelt poolt lahtisi, teiselt poolt kinnisi muistiseid. Lahtised muistised ehk muinasesemed, nagu mitmesugused tööriistad, relvad, ehted jne., kogutakse muuseumidesse, kus neid säilitatakse uurimiseks ja näitamiseks. Kinnised muistised, nagu eluasemete ehk asulakohtade, ehituste ja kindlustiste jäänused, kalmed jne., säilivad oma kohtadel looduses. Et neid uurijaile kättesaadavaks teha, koostatakse nende kohta täpsed kirjeldused, tehakse neist plaane ja pilte, nende põhjalikuks tundmaõppimiseks võetakse tarbe korral ette teaduslikke arheoloogilisi kaevamisi. Et lahtised

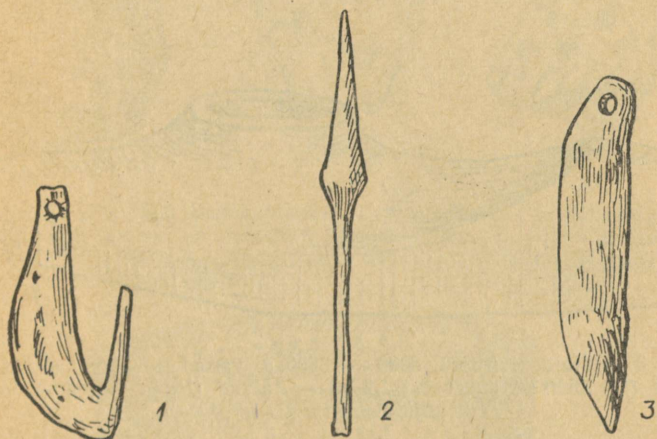
ja kinnised muistised ei häviks teadmatuses, selleks on vaja neid tunda ja teada, mis teha nende säilitamiseks ning kuidas toimida, kui satutakse mõnele senitundmatule muistisele.



Joon. 1. Kiviaja luuriistu, vanimad kuni 8000 a. vanad. 1 — naaskel ($\frac{2}{3}$ tõelisest suurusest), 2 — harpuunitera ($\frac{1}{3}$), 3 — sarvest kirvepära ($\frac{1}{3}$), 4 — odaots ($\frac{1}{3}$).

Esimesed inimesed ilmusid Eesti territooriumile umbes 8000 aastat tagasi. Tolle aja ja ka veel mitme järgmise aastatuhande rahvas elatas end peamiselt küttimisest ja kalapüügist, kasutades kivist, luust ja puust riistu. Kivi kui põhilise riistade materjali järgi nimetatakse seda vanimat ajaloojärku kiviajaks. Vastavalt kiviaja elatusviisile asusid tolle aja elanikud jõgede ja järvede ääres. Paljud tolleaegsed järved on aastatuhandete jooksul kinni kasvanud ja rabadeks muutunud. Seetõttu leiamegi kivi-

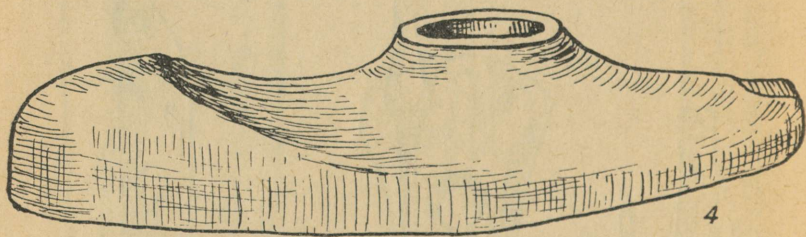
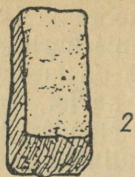
aja eluasemete ehk asulate jäänuseid kui ka töö- ja tarberiiistu (vt. joon. 1—5) ning toiduks kasutatud loomade luid tihti mitte üksi järvede ja jõgede äärest, vaid ka turbarabades. Kiviaja noorema järgu asulakohtadest leitakse ka savist nõusid, mis harilikult on tükkideks purunenud. Kiviaja savinõudele on iseloomulik, et nad on tehtud sõmera liivaga segatud savist, on paksude seintega ja ainult nõrgalt põletatud. Nõude välispinda katavad kaunistused lohkude ja kammikujulise riistaga sissevajutatud soo-



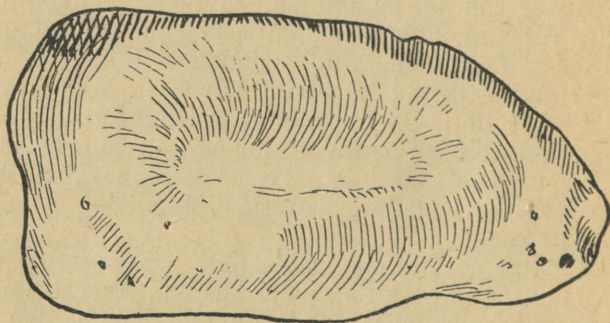
Joon. 2. Luuesemeid kiviajast. 1 — õngekonks ($\frac{1}{2}$ tõelisest suurus-
sest), 2 — nooleots ($\frac{2}{3}$), 3 — ripats loomahambast ($\frac{1}{1}$).

nekeste ridade ehk nn. kammiilustiste näol (vt. joon. 5, 6). Muistsete turbaga kinnikasvanud asulakohtade jäänuseid, eriti nende nõrgalt põletatud savinõude kilde, ei pane kraavi- ja turbalõikajad harilikult tähele ja need hävivad seepärast väga tihti. On tarvilik, et igasugustel kaevamis- ja maaparandustöödel, kraavide lõikamisel, jõgede süvendamisel või õgvendamisel ja järvede veepinna alandamise puhul peetaks kirjeldatud jäänuste võimalikku esinemist hoolega silmas.

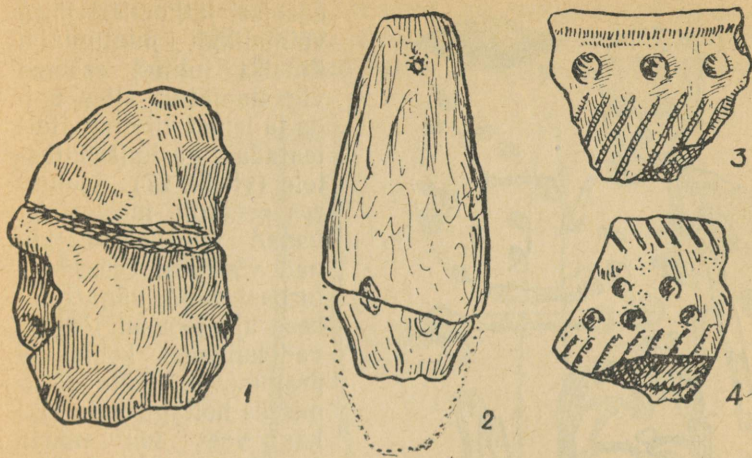
Samuti tunneme kiviaja asulakohti omaaegseilt veteäärseilt liivaseilt aladelt, kus nad tulevad ilmsiks liiva kaevamisel või paljanevad, kui tuul puhub liiva ära. Neid iseloomustab süte ja tuleasemete esinemine. Viimased on sageli kokku laotud kividest, mis on nõrgised ja põlenud.



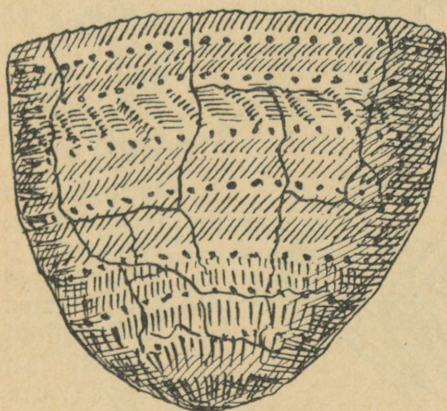
Joon. 3. Kiviaja kiviriistu, 8000 — 3500 a. vanad. 1 — nooleots tulekivist ($\frac{4}{7}$ tõelisest suurusest), 2—3 — talvad ($\frac{1}{3}$ ja $\frac{1}{4}$), 4 — vene-kujuline kirves ($\frac{1}{2}$).



Joon. 4. Lihvimiskivi ($\frac{1}{6}$ tõelisest suurusest). Pind on tööriistade lihvimisel ovaalselt ümber keskkoha ära kulutatud.



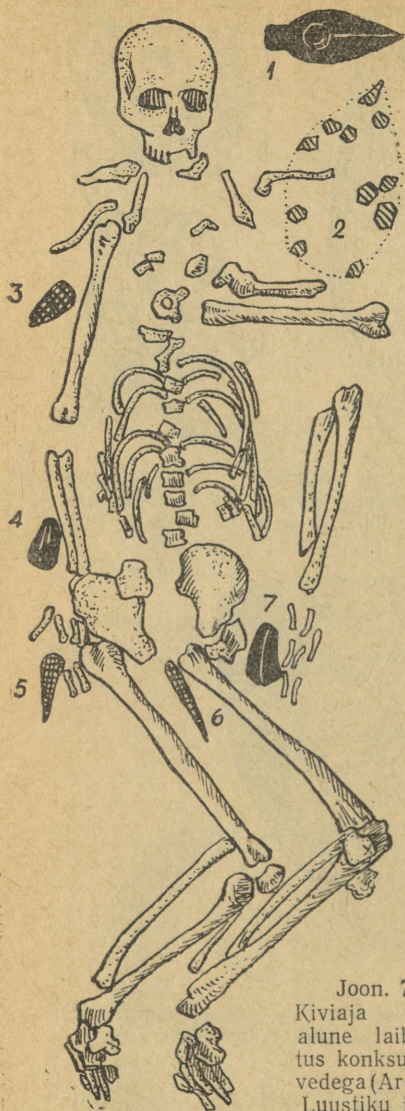
Joon. 5. Leide kiviaja asulakohtadest. 1 — võrgukivi ($\frac{1}{2}$ tõelisest suurusest), mille ümber on mässitud niinest «nõör», 2 — männikoorest võrgukäba ($\frac{1}{2}$), 3—4 — savinõutükke lohk- ja kammiilustistega ($\frac{1}{2}$).



Joon. 6. Kammi- ja lohk-ilustistega savinõu ($\frac{1}{6}$ tõelisest suurusest) kiviaja asulast Jägala jõe suudmel, kus elati 5000—4000 a. eest.

Nende juures leidub kivesemeid, mis harilikult on katki-
sed, tulekivikilde, savinõukilde jne.

Sattudes töödel leidudele, milledest mõned siin on kirjeldatud ja osalt ka piltidel näidatud, võib arvata, et on tegemist muistse asulakohaga. Iga säärane leiukoht tuleb tööde



Joon. 7.

Kiviaja maaalune laibamatus konksus põlvedega (Ardust). Luustiku juures asusid järgmised esemed: 1 — venekujuline kivi-

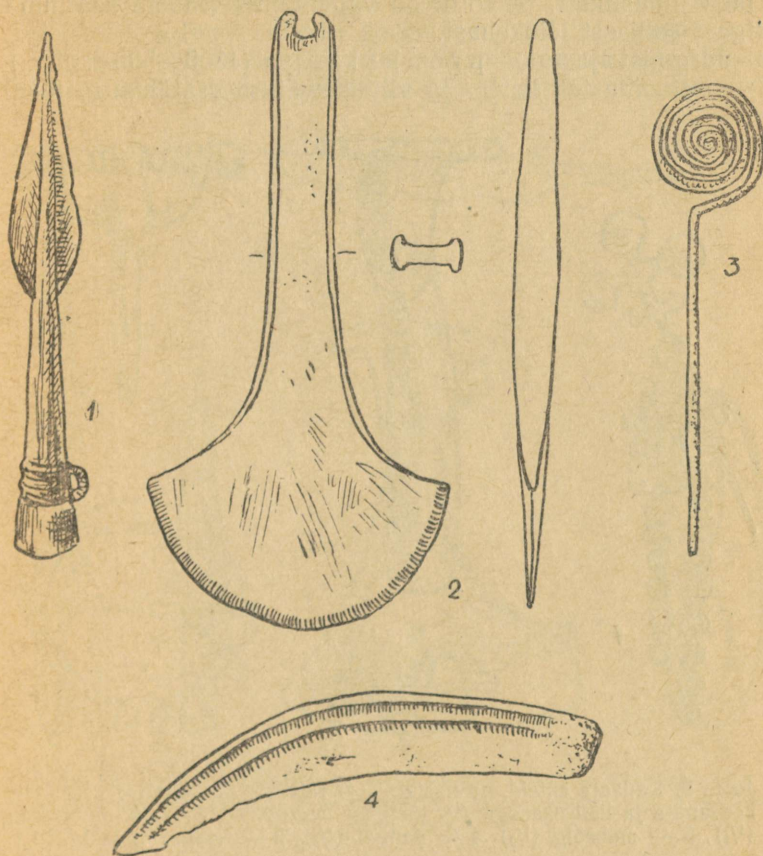
kirves, 2 — savinõu tükid, 4 — kivist nuga, 3, 5, 6 — luust teravikud, 7 — kivist talb.

edasisel jätkamisel jätta võimalikult puutumata, ilmsiks tulnud esemed vigastamatult alles hoida ja leiust viivitamatult teatada uurimisasutustele (vt. lk. 27). Seejuures peetagu meeles, et vanad puuesemed, kui nad võetakse veest või turbast välja, väga lühikese aja jooksul tõmbuvad kuivades kokku ja pragunevad. Selle vältimiseks hoitagu neid alal kas vees või märja sambla või muu taolise niiske katte all, mis takistab vee äraauramist ja hoiab eseme terve.

Kiviaja kõige nooremast järgust tunneme Eesti NSV territooriumilt peale asulakohtade ka haudu. Neisse on sageli, kuigi mitte alati, surnud mäetud küljeli, jalad konksutõmmatult (vt. joon. 7). Kaasapandud esemetest leidub nendes haudades peale ülalmainitud asulaist leitavate asjade ka silmaga (varreauguga) kivi kirveid ja savinõude kilde. Need nõud on õhemad ja mõnevõrra paremini valmistatud kui asulate savinõud.

Et kiviaja nooremas osas hakatakse kariloomi kasvatama, siis leitakse nendest haudadest

ka koduloomade luid. Kõik luud, nii inimeste kui ka loomade omad, tuleb haua leidmisel hoolega kokku korjata ja alles hoida. Kirjeldatud hauad ei asetse harilikult otse-

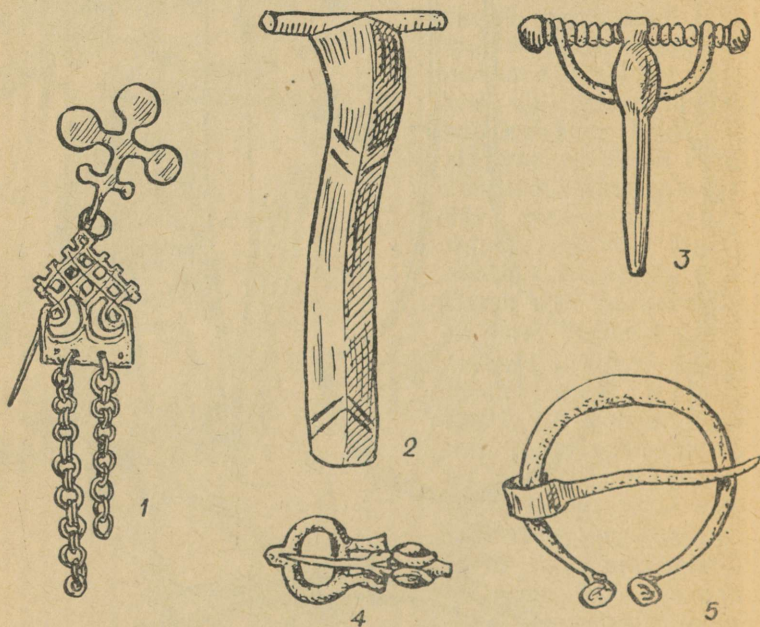


Joon. 8. Pronksiaja metallriistu, 3000—2500 a. vanad. 1 — odaots aasaga ($\frac{1}{3}$ tõelisest suurusest), 2 — rantkirves eest- ja külgsaates ($\frac{2}{5}$), 3 — rinnanõel ($\frac{3}{5}$), 4 — sirp ($\frac{2}{5}$).

selt vete kallastel nagu vanemad asulad, vaid tihti mõnevõrra kõrgematel kohtadel. Selliseid matusepaiku võib seetõttu juhuslikult avastada põlluharimisel, liiva- või kruusaaukudest, kartulikoobaste ja silohoidlate tegemisel või muil kaevamistöodel. Tavaliselt asuvad nad võrdlemisi

madalal, jala või paari sügavuses, vahel isegi peaaegu kohe murukamara all. Nendel matusepaikadel puuduvad igasugused maapealsed märgid, mistõttu neile satutakse ikka juhuslikult. Seetõttu on väga tähtis teadete saatmine igast sellisest leiukohast.

Järgmist ajastut — pronksiaega (1300—500 e. m. a.) — iseloomustab karja- ja viljakasvatuse osatähtsuse tõus.

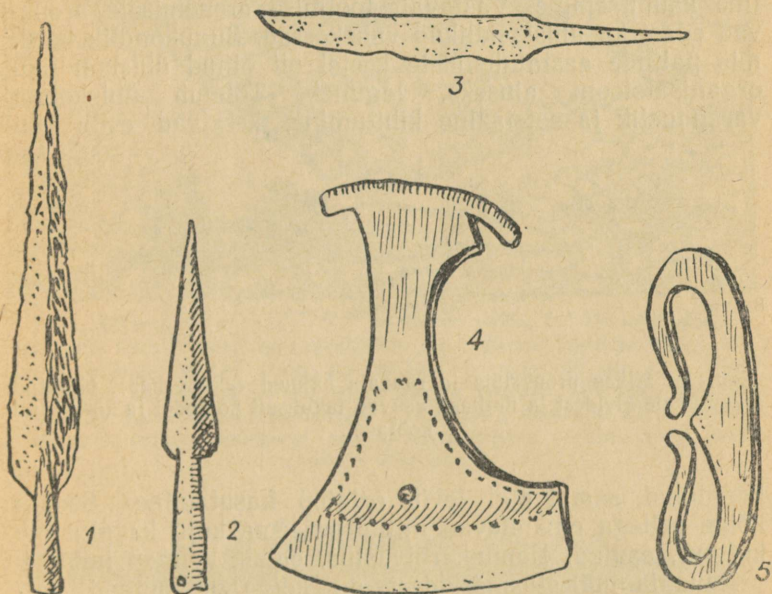


Joon. 9. Rauaaja ehteid, pronksist. 1 — rõivaste kinnitamise nõel koos keekandja ja keti osadega ($\frac{1}{4}$ tõelisest suuruselt), 2 — nn. silmiksõlg ($\frac{1}{1}$), 3 — ambsõlg ($\frac{1}{2}$), 4 — pannal ($\frac{1}{2}$), 5 — hobuseraudsõlg ($\frac{1}{2}$).

Alates teise aastatuhande teisest poolest e. m. a. tulid tarvitusele esimesed pronksist (s. o. vase ja inglistina sulandist) riistad (vt. joon. 8). Et meil neid metalle looduses pole ja neid väljastpoolt ainult vähe suudeti muretseda, valmistati pronksiajalgi enamik riistu kivist ja luust. Pronksiaja riistu leitakse, nagu eelmise aja järgu esemeid, asulakohtadest ning maasse kaevatud hauadest.

Pronksiaja asulad ja varasemad hauad sarnanevad pea-

asjus hilise kiviaja omadega. Kuid pronksiaja lõpu poole hakatakse surnuid matma maapinnale kividest kokkulaotud kalmetesse ehk kangrutesse, s. o. ümmargustesse lamedatesse kuhelikkudesse (joon. 11). Tavaliselt asuvad säärased kalmed rühmiti kõrgetel kohtadel ja sageli avaneb neilt vaade kas järvele või mõnele niiskele nõole. Kangrus on jalami ligidal tavaliselt suuremaist raudkivi-



Joon. 10. Rauaaja tööriistu ja relvi, rauast. 1—2 — odaotsad ($\frac{1}{7}$ ja $\frac{2}{9}$ tõeliseist suurusest), 3 — nuga ($\frac{1}{3}$), 4 — kirves ($\frac{1}{3}$), 5 — tule-raud ($\frac{1}{3}$).

dest või paeplaatidest laotud ring. Kalme keskele on maapinnale raudkividest või paeplaatidest ehitatud kirstud, kuhu on maetud surnud. Surnud on maetud nüüd mõnikord ka põletatult. Pealt on kirstud kaetud kivide või kiviplaati-dega.

Umbes 500. aasta paiku e. m. a. tuli meil tarvitusele raud, algas raua aeg. Alates umb. IX—X sajandist m. a. j. ilmub meie ajaloo kohta juba kirjutatud allikaid ja XIII sajandist peale võib seda jälgida juba peamiselt

kirjutatud allikate varal. Pronksi tarvitati rauaajal veel ainult ehte materjalina (joon. 9). Rauast oli võimalik valmistada senisest mitmekesisemaid tööriistu (joon. 10), mis varustasid inimest palju paremini võitluseks oma olemasolu eest kui seni tarvitusel olnud luu-, kivi- ja pronksriistad. Vilja- ja karjakasvatus saavad nüüd peamiseks elatusaladeks.

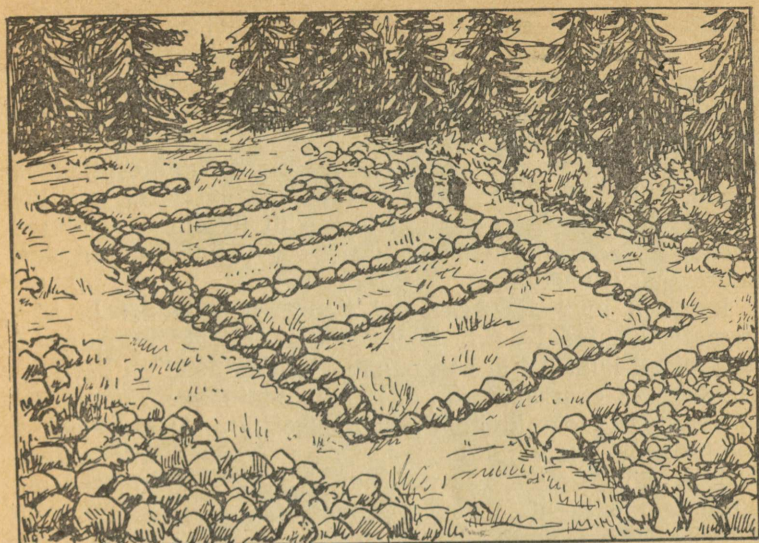
Üha tähtsamat osa hakkab etendama ka vahetus, alge-line kaubitsemine. Vastavalt tootmise arenemisele arenevad edasi ka ühiskondlikud vahekorrad. Sugukondlik kord, mis paljude aastatuhandete kestel oli olnud ühiskondliku organisatsiooni aluseks, laguneb. Toimub ühiskonna varanduslik ja sotsiaalne kihitumine, kerkivad esile rik-



Joon. 11. Hilise pronksiaja ja rauaaja kalmed («kangrud»), ehitatud maapinnale kividest ja mullast, asuvad tavaliselt põldudel ja kõrgemal kohtadel.

kad tipud, samal ajal levib orjatöö kasutamine. Seoses kõige sellega omandavad mitmekesisema kuju ka aine- line kultuur, asulad, elamud, rõivastus, ehted, kalmed jm.

Rauaaja mälestusmärkidest on kõige levinumad kalmed. Esimestele sajanditele m. a. j. on samuti nagu pronksiaja lõpule ja rauaaja algusele iseloomulikud maapinnale ehitatud kivilalm'ed, mis aga enamasti on endistest suuremad ja ida-lääne suunas piklikud. Lk. 17 joon. 12 näeme sellist kalmet avatult, kus läbikaevamisel on paigale jäetud suurtest kividest laotud nelinurksed «müürid», nn. tarandid. Neid piiranud ja täitnud vähe- mad kivid on kõrvaldatud. Tagaplaanil seisvate inimeste järgi võib otsustada nende kalmete suuruse üle. Neisse kivilalm'esse on surnud maetud nii põletamata laipadena kui ka põletatult. Põlenud luud esinevad kalmetes väikeste valgete või sinakasmustade killukestena. Kalmekivide vahel leidub surnuile kaasapandud esemeid, pronksist ehteid, raudriistu ja savinõude kilde.



Joon. 12. Raudkividest tarandkalmistu Nõos pärast lahtikaevamist. Selliseid kalmeid ehitati meie ajal esimestel sajanditel m. a. j. Pildil kujutatud kalmel on jäetud alles ainult suurtest kividest ehitatud «müürid», kuna kalmet ümbritsenud ja täitnud vähemad kivid on kõrvaldatud. Kalme suurusest annab ettekujutuse võrdlus tagaplaani asuvate inimestega.



Joon. 13. Rühmana ligistikku asuvad kivilkalmed — vared ehk raud — Saaremaal.

Kivilkalmetesse matmine kestab Eestis XIII—XIV sajandini, kusjuures aga juba V sajandist peale kaob neid piiravate nelinurksete tarandite ehitamine. Kivilkalmed kujutavad endast siitpeale enam-vähem korrapäratu ehi-

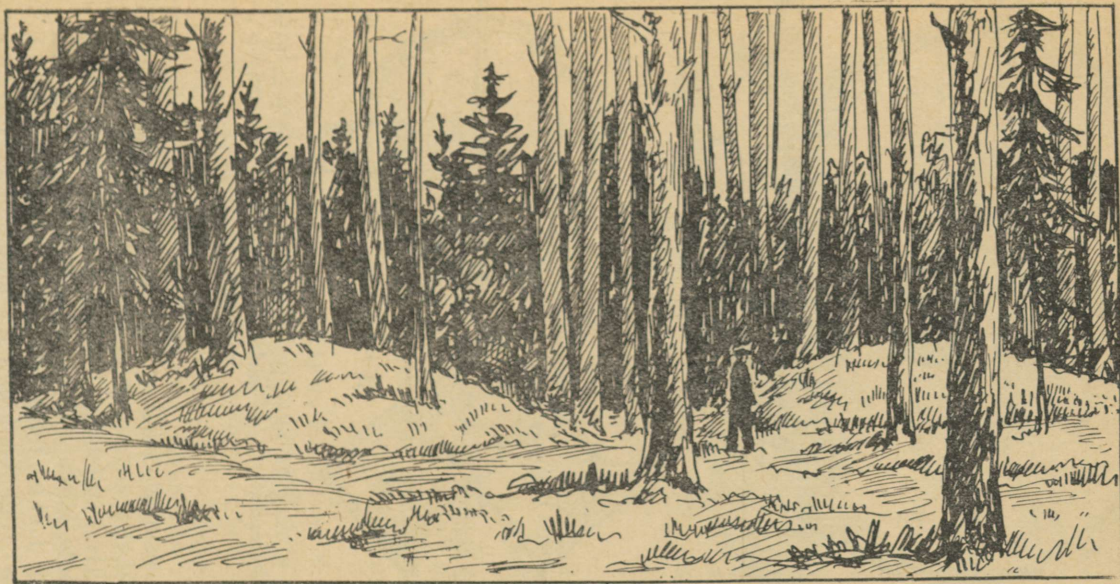
TARTU ÜLIKOOLI

tusega lademeid suurist ja vähemaist kividest ning mul-
last. Ainult Saaremaal kohtame ka hiljemini teatava
korrapärase ehitusega kivikalmeid. Need on ümmargused,
ainult 3—5-m läbimõõduga «vared» ehk «raunad», mida
Saaremaa põldudel või kadakasil karjamail võib kohata
mõnikord suurte rühmadena ja isegi kalmeväljadena
(joon. 13). Üksikud vared on piiratud äärelt kiviringiga
ja igasse varesse on maetud harilikult üksainus põletatud
surnu, kuna Eesti mandri suurtes kivikalmetes on alati
suurem arv maetuid.

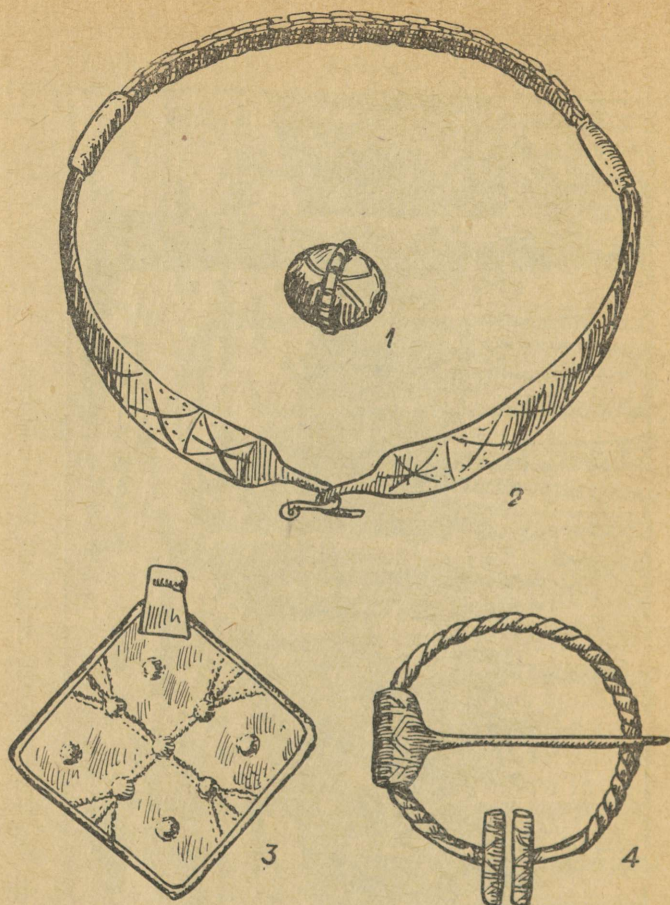
Rauaaja kivikalmed asuvad tavaliselt põldudel ja kõr-
gematel kohtadel (vt. joon. 11), kerkides maapinnast
keskmiselt kuni 0,6 m kõrgemale. Neid kalmeid on varema-
tel aegadel enamasti rikutud või hävitatud kas kündmisel
või ehituste jaoks kivide äravedamise tõttu. Meie päevil ei
tohiks seda enam juhtuda, sest iga kolhoos või asutus,
kellele mõni kalme või muu kinnismuistis põlluharimisel,
ehituste püstitamisel jne. ette jääb või kes seda soovib
näiteks kivide võtmiseks kasutada, pöördub enne seda
uurimisasutuse poole (vt. lk. 28) ja laseb muistise läbi
uurida.

Loode-Eesti rajoonides (osalt ka mujal) on kalmete
kivilademed mõnikord maasse süvendatud, mistõttu niisu-
guseid kalmeid väliselt ei märkagi. Et nad harilikult asu-
vad põldudel, on nad tihti künni all. Neid võib tunda nende
kohal põllupinnal nähtavast mustemast süsisest mullast
või ka nende kohalt väljatulevaist luukildudest ja leidudest.
Niisuguseid kalmeid peaks praegu künni sügavamaks muut-
mise tõttu arvukalt ilmsiks tulema, iseäranis traktorikünni
laialdasema tarvituselevõtmisega, mis nõuab põldudelt
künni takistavate salakivide kõrvaldamist. Sääraseid kohti
tuleb hoolikalt silmas pidada, neid mitte enne sügavalt
künda ja neist kive mitte enne kõrvaldada, kui nad on las-
tud läbi uurida. Alles siis, kui asjatundjad on niisuguse
kohä läbi uurinud, võib sealt hakata kive eemaldama.

Ida-, iseäranis Kagu-Eestis oli kombeks, et surnule
kujati peale liivaküngas ehk k ä ä b a s. Kääpad esinevad
harilikult mitmekaupade rühmades metsa või võsastiku all.
Nad on kujult ümmargused (vt. joon. 14) või vallitaoli-
selt piklikud. Matmine kääbastesse oli tavaliseks kombeks
eriti muistseil slaavlastel. On tõenäoline, et meiegi kääpad
on tunnistuseks Kagu-Eesti alal muiste asunud slaavi
elanikkonnast, kes siin eestlaste esivanematega sõbralikult



Joon. 14. Liivast kääpad metsa all Põlva rajoonis.



Joon. 15. XIV—XVII sajandist pärinevaid hõbeasju. 1 — helmes ($\frac{1}{4}$ tõelisest suurusest), 2 — kaelavõru ($\frac{2}{5}$), 3 — rinnaleht ($\frac{2}{5}$), 4 — sõlg ($\frac{2}{3}$).

koos on asunud. Kääbastesse on surnud maetud harilikult põletatult. Esemeid esineb luude juures ainult harva.

XI—XIII sajandil hakkab maapealsete kivikalmete ja kääbaste kõrval järjest sagedamini esinema ka maasse kaevatud laibahaudu. Nad on keskmiselt 1 meetri sügavused, mõnikord aga ka madalamad või sügavamad. Neil pole maapinnal mingit märki. Neile satutakse hari-

likult mitmesugustel kaevamistöodel. Neid tuntakse ära surnuluude juures esinevate raud- ja pronksesemete, savinõude ja mõnikord ka riidetükkide järgi, mis on iseäranis pronksasjade all säilinud. Et laibahaudades võib hästi tähele panna, kuidas üksikuid ehteid ja ka riideid on kantud, ja et neid haudu leitakse üsna juhuslikult, on nad muinasaja uurijaile iseäranis väärtuslikud.

Samasugust tähelepanu nagu muinasaja kalmetele tuleb osutada ka XIV—XVIII sajandi nn. külakalmetele, millesse surnud on maetud osalt ristiusu, osalt



Joon. 16. Lõhavere linnamägi Suure-Jaani rajoonis. Mäe kõrgust ja suurust näitab võrdlus linnuse jalamil seisvate inimestega.

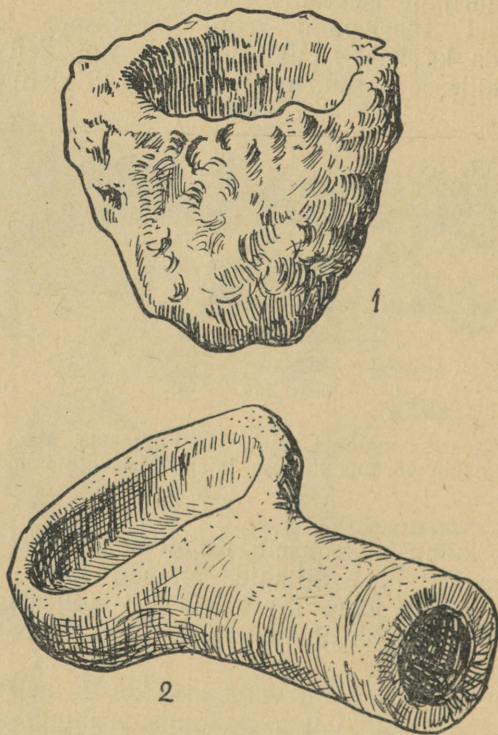
muistsete uskumuste kohaselt. Kuigi meil tollest ajast on olemas juba kirjalikke allikaid, aitavad neist kalmetest leitud esemed (vt. joon. 15) kaasa eriti tollaegse pärisorise talurahva elu-olu, kommete ja uskumuste paremaks mõistmiseks.

Uurijaile on tähtsad nii varemaist kui ka neist hiliseist haudadest saadavad luud, iseäranis pealuud, mida seepärast leidmisel tuleb uurimisasutuste jaoks alles hoida.

Meie muinasaja võimsamaiks mälestusmärkideks on linnused (linnamäed, maalinnad, Kalevipoja sängid; vt. joon. 16), mis säilitavad teateid muistsete kindlustusviiside ja ehituste, aga ka ühiskondlike vahekordade kohta. Neid ei ähvarda enamasti küll otsene hävimisoht, kuid sageli esineb siiski nendegi lõhkumist ja rikkumist liivavõtmiste, näitelavade ja plankude ehitamiste, lipuvarraste püstitamiste jms. tõttu. Linnusesse kaevatud aukudega hävitatakse nendes säilinud ehituste jäänuseid ja muudetakse nende esialgset kuju, mispärast tuleb tingi-

mata hoiduda nende vigastamisest igasuguste kaevamiste läbi.

Rauaaja asulate ja sepikodade asemeid leitakse väga harva, sest paljud neist on hilisemate, praeguseni säilinud külade all, teised aga on jäänud põldude alla ja on künni läbi hävinud. Siiski võib neid mõnikord



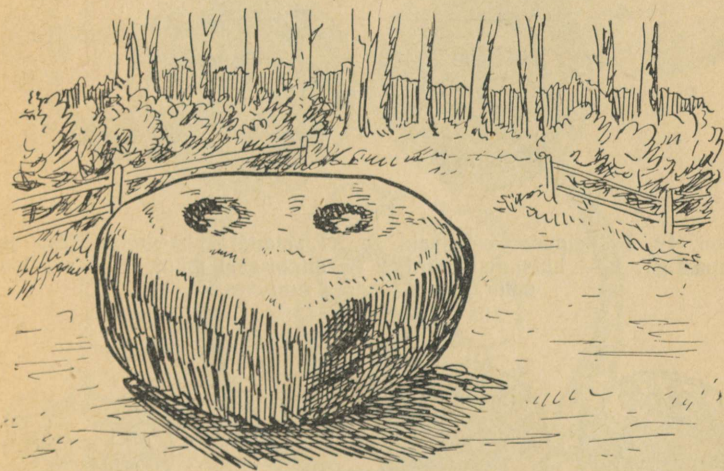
Joon. 17. Metallivalamise tööriistu. 1 — pronksi sulatamise tiigel savist ($\frac{3}{4}$ tõelisest suurusest), 2 — valamislusikas savist ($\frac{3}{4}$).

juhuslikult leida kruusakaevamisel ja ehitus- või muudel töödel. Iseloomustav on nendest säilinud paks must süsine kiht, mille paksus maapinnast arvates ulatub paarikümnest sentimeetrist kuni 1,5 meetrini. Välja tuleb sealt katkisi esemeid, iseäranis savinõutükke, nõgiseid koldekive, rauaräbu, tiigleid (vt. joon. 17) jne.

Peale ülalmainitud kinnismuististe esineb meil veel

pelgupaiku, muistseid teid, ohvriallikaid, ohvrikive (vt. joon. 18) ja hiiepuid, mis on samuti kõik uurimisele tähtsad ajaloolised mälestusmärgid. Need aitavad oluliselt kaasa omaaegsete asustusolude, tehniliste oskuste ja ka muistsete usundiliste kujutelmade mõistmiseks, täiendades lünklikku esemematerjali.

Eri liigina tuleb mainida peit- ehk aareleide. Muiste peitis inimene maasse hinnalisi esemeid hädaohu puhul või vanade uskumuste põhjal, mille kohaselt inimene sai varandust, mis ta oli peitnud maa sisse, kasu-



Joon. 18. Lohkudega ohvrikivi Tartu Toomemäel.

tada ka pärast oma surma. Nii võis sepp peita maasse oma tööriistad või metallitagavara; kaupmees vaskkausse, kaalusid, münte ja hõbehteid; sõjamees oma relvad jne. IX—XI sajandi aareleidudes esineb väga tihti araabia, bütsantsi, anglosaksi või saksa (harilikult Reini-äärsetes linnades löödud) hõbemünte (vrd. joon. 19). Hiljemgi, XV—XVII sajandil, tuleb veel ette mündileide, nimelt Vana-Liivimaa linnade, piiskoppide ja ordu münte kui ka vene ja rootsi rahasid (joon. 20). Selliseid vanu varandusi, millest mõned esemed on kujutatud joon. 21, leitaksegi mõnikord juhuslikult põldudes, niitudes või rabades. Tavaliselt asuvad nad võrdlemisi madalal, nii et juba

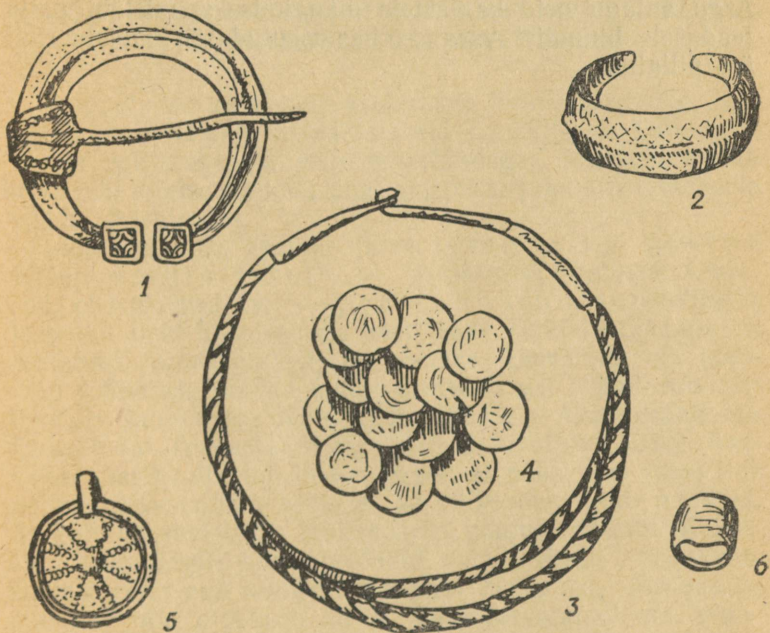


Joon. 19. Peitleidudes esinevaid X—XI sajandi hõbemünite (esi- ja tagakülj). 1 — bütsantsi münt, 2 — anglosaksi münt, 3 — araabia münt. (Kõik tõelises suuruses.)



Joon. 20. XV—XVII sajandist pärinevaid münite. 1 — Liivimaa hõbemünt, 2 — Ivan III vaskdenga (XV saj.), 3 — rootsi vaskmünt. (Kõik tõelises suuruses.)

sügavam künd toob nad maapinnale. Nõnda satutakse neile eriti uudismaad tehes (traktorküund rabades), mät-taid kõrvaldades, kraave või kruusa kaevates jne. Traktor-küund on vahel rabadest päevavalgele toonud ka riide-tükke ja puunõusid, mis meie muuseumide kogudes on esindatud väga vähesel määral. Seetõttu on nende säili-



Joon. 21. Peitleidudest saadud hõbesemeid. 1 — sõlg, 2 — käevõru, 3 — kaelavõru, 4 — münte, 5 — rinnaleht, 6 — sõrmus. (Kõik $\frac{2}{5}$ tõelisest suurusest.)

tamine ja neist teadete saatmine eriti hinnatav kaastöö teadusele. (Niiskes maas olnud puuesemete säilitamise kohta vt. lk. 12.)

Peale kinnismuististest saadud leidude ja peit- ehk aareleidude võib kõikjal esineda ka üksikuid juhus- likke muinasesemeid, nagu kivist kirveid ja talbu, luunõelu, metallist sõlgi, naaste jne., mis omal ajal on kaotatud või mõnel muul viisil maasse või vette sat- tunud. Nende korduval leidmisel ühest ja samast kohast

võivad nad osutada sellel kohal asuvale kalmele, asula-
kohale jne. Aga ka iga üksik säärane ese on ajaloouurijale
tähtis ja tuleb hoolsasti alles hoida ning ühes täpsete and-
metega leiukoha ja leiulude kohta uurimisasutustele edasi
toimetada. Ärgu jäetagu muinasesemeid vedelema, samuti
ärgu heidetagu neid, nagu see kahjuks tihti juhtub, väär-
tuseta vana kolu hulka, nii et need hävivad või kaovad.
Ärgu antagu neid ka lastele mängimiseks, mislābi palju
teadusele hinnalist vara on kas rikutud või mõistmatult
ära pillatud.

KUIDAS TOIMIDA MUISTISTE AVASTAMISE PUHUL VÕI MUINASLEIULE SATTUDES?

Eespool vaatlesime eri ajajärkude kinnismuistiseid, lah-tisi muistiseid ehk muinasesemeid ja peitleide. Tutvusime nende välimuse ja esinemiskohtadega. Muidugi kerkib küsimus, kuidas toimida ühel või teisel juhtumil muistisele või leiule sattudes.

Juba teatavaks saanud ja kaitse alla võetud kinnismuististel — asulakohad, kalmed, linnu-sed, ohvripaigad jne. — pole lubatud omavoliliselt kaevata, neid lõhkuda ega sealt leide otsida. Igasuguseil muistiseil arheoloogilisi, teaduslikke kaevamisi või uuri-misi toimetada võivad ainult asutused või isikud, kes sel-leks on saanud loa NSV Liidu Teaduste Akadeemialt või Eesti NSV Teaduste Akadeemialt. Kõrvalised isikud kae-vavad harilikult uudishimu pärast, et näha, mis muistises peitub, arvestamata seda, et ka väike auk rikub muistist. Samuti on muististe lõhkumiseks põhjust andnud rahva-suu, mis räägib sinna peidetud varandustest. Tegelikult ei leita sealt aga mingeid hinnalisi varandusi. Muinasaja elanikud olid algelised kütid, karjakasvatajad või maa-harijad ning et neil kuigi suuri varandusi ei saanud olla, see peaks olema igauhele selge. Nende peamised varan-dused on esitatud ka käesoleva kirjelduse lehekülgedel kivist, luust, puust ja metallist töö- ja tarberiistade näol. Kalleim materjal, millest asju valmistati, oli hõbe, mis aga esineb väga harva ja pealegi on harilikult tugevasti vasesegune. Igasugused jutud kullaaukudest, kuldtõlda-dest, kuldorelitest jne. on ainult rahvaluule, nagu seda on näidanud aastakümnete-pikkused tähelepanekud ja teaduslikud uurimised. Niipalju kui leitud kuldasjadest kõneldaksegi, on need peaaegu alati osutunud vaseks.

Seetõttu ei anna muististe lõhkumine mingisugust aine-list kasu ega leita sealt ka mingeid praktilises elus tarvis-minevaid esemeid. Küll aga hävitatakse seeläbi vanu aja-

loolisi mälestusmärke, mis teadusele on erakordselt väärtuslikud. Omavoliline muististe rikkumine või hävitamine toob pealegi enesega kaasa seaduses ettenähtud karistused.

Kui peaks olema tungivaid põhjusi kinnismuistise (kalme, asulakoht, hiiepaik jne.) eemaldamiseks või osaliseks kõrvaldamiseks, näit. ehituste püstitamisel, põlluharimisel või mullatöödel, siis tuleb sellest vajadusest vastavaile uurimisasutustele juba varem teatada. Teatamine toimugu võimalikult varakult (juba 1 aasta enne kavatsetavaid töid), sest kinnismuististe uurimisi on tarvis aegsasti plaanistada ja neid on võimalik toimetada vaid soojal aastaajal.

Kuidas aga toimida sellisel juhtumil, kui mingisuguste tööde juures satutakse uuele senitundmatule muistisele või leiule? Sel puhul on tarvis, et asutus või isik, kes töid teostab, esiteks korraldaks tööde jätkamist nii, et avastatud muistis ei saaks enam rikutud või lõhutud, ja teiseks muistise avastamisest otsekohe kiiresti teataks ühele allpool (raamis) nimetatud asutustest teadusliku uurimise ettevõtmiseks. Tähendatud asutused hoolitsevad tarbe korral asjatundjarheoloogi kohale komandeerimise eest. Kuni asjatundja saabumiseni tuleb, nagu öeldud, hoolt kanda, et leiukoht säiliks võimalikult puutumata ja et juba ilmsiks tulnud esemed ei läheks kaotsi. Ärgu püütagu luid, leidesemeid või muid maas veel paigalolevaid muistiseosi enam välja kaevata. Peetagu meeles, et iga liigne peotäis mulda, mis muistise leiukohast kas uudishimu tõttu või muul põhjusel veel võetakse ära, vähendab märgatavalt leiu väärtust teadusele. Teade saadetagu alati võimalikult kiiresti, sest mida varem saadakse leiust teada, seda täielikumalt on kohale tuleval asjatundjal võimalik kõiki vajalikke andmeid koguda.

Igasuguste muististe ja leidude kohta tuleb teadetele või ka nõu ja abi saamiseks pöörduda järgmiste asutuste poole:

1) Eesti NSV Kultuuriministeeriumi Mälestusmärkide Kaitse Inspektsioon, aadr.: Tallinn, Suur-Karja 23, telef. 429-33.

2) ENSV Teaduste Akadeemia Ajaloo Instituut, aadr.: Tallinn, Estonia pst. 7, telef. 419-01.

Peetagu meeles, et leitud muistseid esemeid ei tohi mullast, turbast ega roostest puhastada. Pole lubatud asju haljastada, viilida, murda või mõnel teisel teel rikkuda ega üksikosi üksteisest lahutada, sest ka leiu küljes leiduvaid jäänuseid uuritakse ja tihti on saadud neistki välja lugeda olulisi andmeid.

Selleks, et muinasleide teaduslikult edukalt ära kasutada, ei piisa uurimisasutusele ainult esemeist enestest, vaid suure tähtsusega on ka nende leiuolud ja -tingimused. Kuigi põhiliseks nõudeks on ja jääb iga leiukoha puutumatuks jätmine kuni uurimiseni, märgatakse kahjuks üpris sageli muistist või leidu alles siis, kui tema ümbruskond on põllu- või muudel töodel juba hävitatud. Sellisel korral tuleb hoolega meeles pidada ja uurimisasutusele teatavaks teha kõik leiukohal tähelepanud asjaolud.

Igasuguse muistise avastamise või leiu puhul on, nagu juba öeldud, tähtis teada täpselt tema leiukohta ja silmas pidada, et leiukoht jääks nii täielikult kui võimalik puutumatuks ning et leiust võimalikult kiiresti teatataks uurimisasutustele (lk. 28). Kui teade on kirjalik, on soovitatav sellele lisada lihtne plaan leiukoha ümbrusest, ühtlasi kirjelduses ära tähendada leiukoha või muistise suund ja kaugus mõnest tuntud punktist (koolimajast, kolhoosikeskusest, kilomeetripostist, sillast jne.). Ühtlasi on soovitatav ära märkida isikud, kes kohapeal asjast teavad, ja nende elu- või töökohad. Seda kõike on vaja ka selleks puhuks, kui läkitatud asjatundja saabumisel teatesaatjat ei juhtu kohal olevat. Sellisel korral on leiukoht võimalik kätte saada ka plaani või kirjelduse abil või ka teiste isikute juhatuse kaudu.

Peale leiukoha äramärkimist on igasuguste muististe avastamise puhul edasise uurimise huvides tarvilik tähele panna veel vähemalt järgmisi asjaolusid:

- 1) kui sügaval leid asus?
- 2) millises maakihis (turvas, savi, liiv jne.)?
- 3) kas maa leiu ümber oli süsine?
- 4) kas leidus tuleasemeid (tuhka, nõgiseid kive jne.)?
- 5) kas leidus tulekivikilde?
- 6) kas leidus savinõukilde?
- 7) kas leidus inim- või loomaluid?

Iseäranis tähtis on h a u a l e (luustikule) sattumisel see võimalikult puutumata maasse jätta. Niipalju kui sellest siiski töö juures on välja tulnud, peetagu meeles:

1) kas märgati, missuguses suunas ja asendis oli luustik (näit. peaga idasse, jalgadega läände)?

2) kas luustik oli selili, külili, konksus põlvedega või siruli?

3) missugune oli luustiku käte asend (näit. kahel pool keha kõrval, kõhul risti jne.)?

4) kus ja missuguses asendis oli luustiku juures iga üksik ese, mis juhuslikult kaevati välja (näit. sõlg rinal 20 cm pealuust jalutsi poole; vasaku käe randmel käevõru, lahtised otsad ülespoole; vasaku õlanuki juures odaots, teraga päitsi poole jne.)?

5) missugused esemed olid koos ja missugused eraldi?

6) kas luustiku peal, all või ümber märgati kive, puujäänuseid, kasetohtu, riidejäänuseid või muud?

7) kui luustikke arvatakse olnud mitu, tuleb igaühe luud ja iga luustiku juurest leitud esemed alati teiste omadest lahus hoida ja neid mitte mingil tingimusel lasta segamini minna. Selleks pandagu nad eraldi pakendisse või pabereisse.

Peitleiu, nagu iga muugi leiu puhul tuleb koht ja ta lähem ümbrus jätta puutumata, et kohalesõitnud asjatundjal oleks võimalik kohta läbi kaevata tarvilike tähelepanekute tegemiseks ja kontrollimiseks, kas osa esemeid on ehk veel maasse jäänud. Samuti esineb peitleidude, nagu mõnede muudegi leidude puhul nähtus (eriti siis, kui leidjaid on mitu), et juuresolijad jagavad leiu omavahel osadeks, mille tagajärjel see kaotab suure osa oma teaduslikust väärtusest. Nagu teistegi leidude puhul, on peitleiu korral veel eriti nõutav, et leitud asjad hoitaks kõik viimseni alles ja koos, sest sellest oleneb suurel määral leiu teaduslik väärtus.

Peitleiu ilmnemise korral peetagu peale igasuguste muististe kohta üldse esitatud nõuete veel iseäranis silmas:

1) kas pandi tähele, kuidas üksikud esemed olid koos (kas üksteise sees, kobaras jne.)?

2) kas leid asus mingis savi- või metallnõus (näit. tinakannus), kasetohust torbikus või riidesse mässitult? Otsitagu leiukohast väljaheidetud muld selles suhtes hoolega läbi;

3) kas leiukohal oli maapinnal mõni välismärk (suur kivi, kivivare jne.)?

Peale ülalmainitud tüüpilisemate juhtumite võib esineda alati veel muid huvitavaid asjaolusid leiüümbruses, mida arukas leidja märkab ja peab meeles.

Kui leiust on otsekohe teatatud pärast selle ilmsiks-tulekut ja koht puutumata jäetud, on juba sellega üksi osutatud suur teene teadusele. Iga teadlik kodanik mõistab kahtlemata selle tähtsust ja selgitab seda ka oma kaaskodanikele. Iseäranis peavad õpetajad võtma enda kohuseks selgitada muinasvarade kaitse mõtet ja ülesandeid õppivale noorsoole. Sama peavad tegema mitmesuguste süvendamis-, kaevamis- ja ehitustööde juhatajad oma tööliiskonnale. Igasuguste muististe säilitamisele ja maast leitud muinasesemete muuseumidesse toimetamisele kaasaaitamine on iga inimese ühiskondlik kohus.

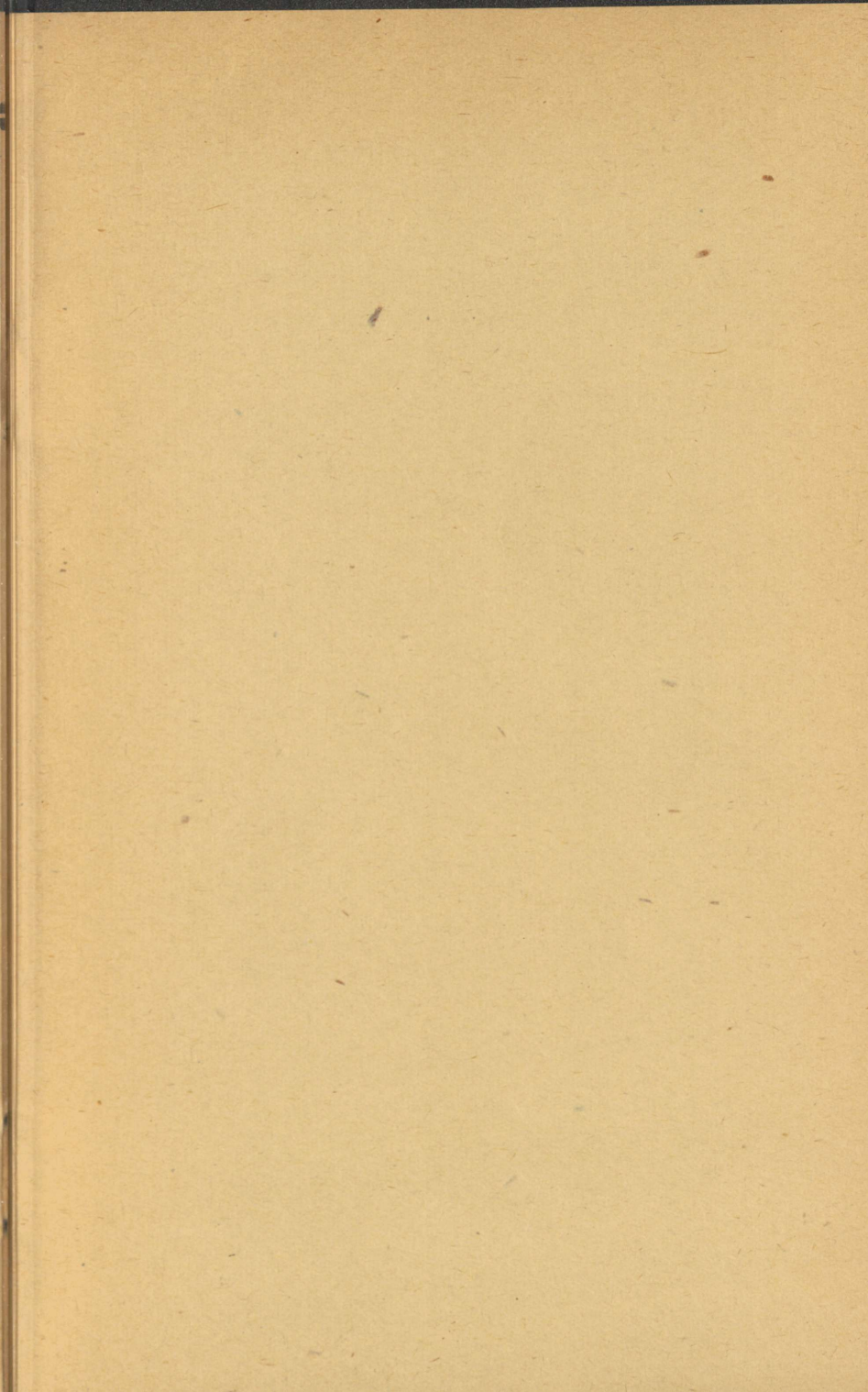
Organisatsioonid ja isikud, kes soovivad muistseid esemeid müüa, peavad silmas pidama, et igasuguste muististe suhtes, millel on ajalooline väärtus, on sellekohase määruse põhjal ostu eesõigus muuseumidel.

Et viljakalt kaasa aidata uurimistööle vajaliku materjali muretsemiseks, pole tarvis olla eriteadlane. Küllalt on hoolikast suhtumisest muististesse ja maaleidudesse, nende kohta õigeaegselt ja täpselt teatamisest asutustele, kelle ülesandeks on nende kaitsmine või teaduslik uurimine. Nõnda on teadlike kolhoosnikute, tööliste, inseneride, õpetajate ja teiste töötajate kui ka üli- ja kooliõpilaste poolt osutatud palju hinnatavaid teeneid meie vabariigi alal asuvate muististe uurimisele. Nõnda näiteks said tänu tööliste tähelepanelikkusele teatavaks ja säilitati erakordse teadusliku väärtusega muistsed esemed — 7000 aasta vanused võrgujäänused, mis tulid ilmsiks Narva jõe kaldal Siivertsis; ainulaadse väärtusega sama vanusega luuesemeid avastati ja toimetati muuseumi inseneride ja tööliste tähelepanelikkuse tõttu, kes töötasid Narva jõe teisel kaldal; keegi kolhoosnik saatis Hiiumaalt teateid tema poolt avastatud muistse asula kohta, lisades neile enda joonistatud plaani, samuti üles märkides rahvasuus selle paiga kohta liikuvad pärimused; karjane Aakres teatas peitleiust, mille ta oli leidnud karjamaalt mätta alt, kogudes ühtlasi kokku ja alal hoides leitud pronksist, tinast ja klaasist ehted; ei saa jätta märkimata, et see leid on teaduslikult eriti väärtuslik just

seetõttu, et see on tervelt alles hoitud ja selle koht läbi uuritud varsti pärast esemete avastamist.

Kultuurivaradesse õige suhtumise näiteks on ka Vihterpalu metskonna töötajate talitusviis, kes sookraavitamisel sattusid turbasse kasvanud ühest männitüvest õõnestatud paadile, kuid jätsid selle puutumata ja juhtunust teatasid kiiresti, mistõttu seda sajanditevanust haruldast leidu saadi kohapeal algses asendis uurida ja tervena muuseumi toimetada.

Niiviisi osutavad kõige erisugusemate tööalade töötajad järjest kasvaval määral hindamatut abi meie nõukogude teadusele, teadusele, mis tervenisti seisab töötava rahva huvide teenistuses.



HINNATA

A
21111
7798350

TÜ RAAMATUKOGU



1 0300 00779835 0