

**J. KARMA
E. TEDER**



**PALAMUSE
ja
OSKAR
LUTS**

PAULIN KARKKINEN - ERIK TÖÖN



PALAMUSE
JA
OSKAR LUTS

TEINE TALENDATUD TROOK

OSKAR LUTS - ERIK TÖÖN - PAULIN KARKKINEN



A-30667

JUHAN KARMA · EERIK TEDER

PALAMUSE
JA
OSKAR LUTS

TEINE, TÄIENDATUD TRÜKK

KIRJASTUS „EESTI RAAMAT“ · TALLINN 1970

8 E
K 17

Kaas M. Leis

PALAMUSE
JA
OSKAR LUTS

TEINE TÄHENDATUD TROOK

2

Tartu Riikliku Ülikooli
Raamatukogu

76830

Palamuse ja Oskar Luts – need kaks nime on lahutamata seotud. Eks olnud Oskar Luts see, kes väikese Palamuse aleviku on igale eestlasele tuntuks ja südamelähedaseks teinud. Eredad koolipõlvemälestused Palamuse päevilt õhutasidki noort apteekriabilist Oskar Lutsu sulge haarama ning „Kevadet“ kirjutama. Noorusaastatel Palamuse elust tehtud tähelepanekuid on kirjanik kasutanud „Suve“, „Paunvere“ ja paljude teiste raamatute loomisel. Palamust ümbritsev harukordselt kaunis loodus on tiivustanud O. Lutsu looma unustamatuid looduspilte, siit on saanud inspiratsiooni ka mitmed maalikunstnikud.

Armastusest Oskar Lutsu lapsepõlvepaikade, tema muhede mälestusteraamatute ning huumorist sädelevate Tootsilugude tegevuskohtade vastu ongi viimastel aastatel Palamuse ja selle lähem ümbrus muutunud turistide ja matkajate populaarseks sihtpunktiks. Igal suvel kohtame Palamusel tuhandeid kirjandussõpru, kes tahavad sammuda siinseil radadel, vaadata „Kevade“ autori sünnikohta ning Palamuse kihelkonnakooli vana klassiruumi, kus möödunud sajandi viimastel aastatel kogus tarkuseteri Oskar Luts. Kauaks meeldejääva elamuse jätvavad Palamuse ja selle lähema ümbruse kultuuriloolised kohad ja ajaloolised mälestusmärgid, haruldaste puudega pargid, maalilised peegsiledad järvesilmad ning piklikud vööed.

Teeksite meiegi üheskoos matka Palamuse-maile.

PALAMUSE ÜMBRUSE MAASTIK JA RAHVAPÄRIMUSED

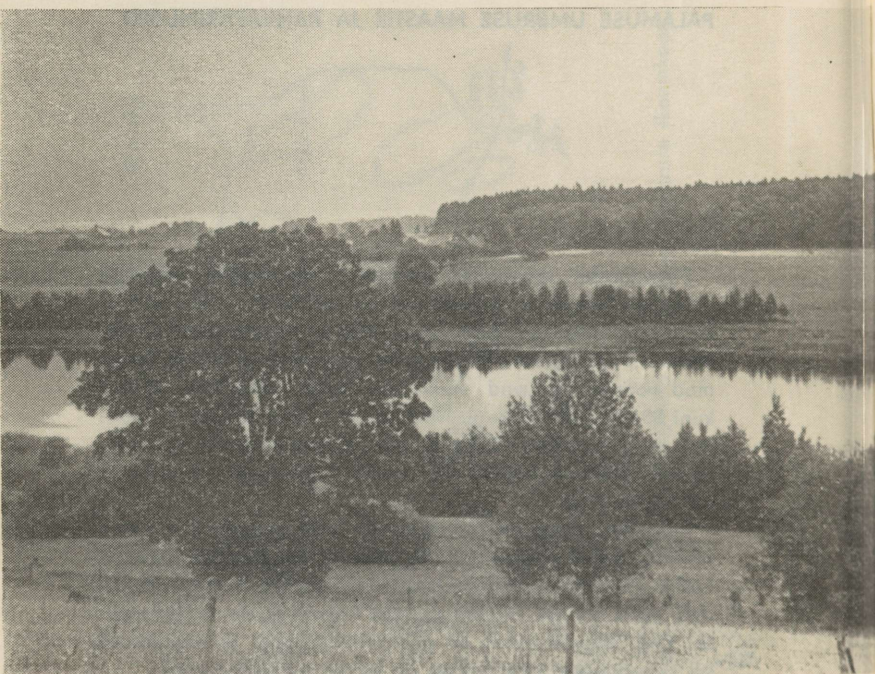
Palamusele lähenedes köidavad tähelepanu eelkõige maaliline loodus ja haruldased pinnavormid – kuni kümne kilomeetri pikkused loode-kagu suunas paralleelselt kulgevad võimsad voored. Geograafid väidavad, et Põhja-Tartumaa voored kuuluvad suurimate hulka (relatiivne kõrgus kuni 50–60 meetrit) kogu Nõukogude Liidus ja oma ilu poolest on neile raske võrdseid leida. Rahvafantaasia on seostanud kilomeetritepikkuste voorte tekkimist Kalevipoja künnivagudega.

Palamuse ümbruse maastikupilti iseloomustavad arvukad metsad, salud, puisteed ja pargid, kus kasvab tammi, kaski, vahtraid, jalakaid, kuuski, mände ja rohkesti haruldasi puid. Voorte viljakat pinnast hakati viljelema juba iidsetel ajal. Voorte vahel on aga rohkesti soid ja liigniiskuse all kannatavaid maid, mida on hakatud kuivendama.

Vooremaa looduslikku ilu aitavad täiendada ja mitmekesistada puisniidud, kultuurrohumaad, viljapuuaiad ja endiste talude ümbruses kasvavad põlispuud. Maastikupilti rikastasid möödunud sajandil ehitatud hollandi tuulikud, praegu on enamik neist ajahambast tugevasti puredud.

Voortevaheliste lohkude põhjas sinetavad kitsad ja pikad järved, millest Palamuse lähedal asuvad Kuremaa, Prossa ja Pikkjärv. Enamik Vooremaa järvi on ühendatud kiirevooluliste jõgede või ojadega. Neist tuntuim on Amme jõgi, mis saab alguse Kuremaa järvest, voolab läbi Palamuse aleviku, Kaiavere ning Elistvere järve ning suubub Kärkna kohal Emajõkke. Amme jõe jõul töötasid varem vesiveskid ja Palamuse villakraasimis- ja ketrusvabrik.

Tartu poolt vana Tallinna maanteed Palamusele lähenedes teeme esimese peatuse Ilmjärve ääres. Seda väikest, ainult 2,5 ha suurust soostuvat järve peab rahvas nii süga-



vaks, et isegi Kalevipoeg ei suutnud siit läbi minna. Legendi järgi raputas Ilmjärvest pettunult tagasi tulnud hiid oma pasteldest pori ja muda välja ja nii tekkiski järve edela-poolsel kaldal metsane Koltsi mägi. Teise muistendi järgi võrreldakse Kalevipojaga Vooremaa järvede sügavust järgmiselt: Kuremaa kurguni, Kivijärv kingapaelani, Saadjärv saapasäärde, Pikkjärv põlvini, Prossa porilomp ja Ilmjärv hingevõtja. Kuigi rahvasuu arvab, et ka kogu küla köied ei ulatu Ilmjärve põhja ja see on Kalevipoja „hingevõtja“, on teadlased mõõtnud järve sügavuseks ainult 6,25 meetrit.

Teise legendi järgi hakkas Vanapagan üle Ilmjärve silda ehitama. Selleks kandnud ta hulga suuri kive Liiva kõrtsi taha kokku. Silla tahtnud ta liivaga katta, Kui Vanapagan

◀ Voored ja järved kutsuvad.

Kaarepere–Palamuse tee. E. Tedre fotod.



liiva kandmisega kivivareme juurde jõudis, laulnud kukk Liiva kõrtsi lakas kolm korda. Seda kuuldes visanud Vanapagan liivanoosi kohe kivivareme peale maha ja pistnud putkama. Kivid ja liivamägi on praegugi kõrtsi taga veel alles.

Väga maaliline on Nava ja Pikkjärve voore vahel asetsev Pikkjärv, mille pindala on 58,5 ha, pikkus ligi 2 km, laius kuni 0,5 km. Järve madalad kaldad ja mudane põhi ei meelita siia suplejaid.

Palamusele viib mitu teed.

Üks tee viib Ilmjärve lähedalt Nava küla kaudu Luuale ja sealt Palamusele. Seda soovitame eriti loodusesõpradele, sest mainitud teelõik võimaldab tutvuda Luua ümbruse võr-ratute metsadega, liikiderohke Luua pargi ning dendro-pargiga (Luua ja selle ümbruse vaatamisväärsusi on kirjeldatud lk. 61–68).

Teine tee on noolsirge maantee, mis pöörab Kaarepere raudteejaama juurest Palamusele. Esimese maailmasõja päevil viidi Kaarepere raudteejaam Pikkjärve mõisa kohalt paar kilomeetrit Jõgeva poole. Maanteed mööda tuli nüüd jaamast Palamuseni peaaegu 9 kilomeetrit. Poole lühem tee, mida harilikult kasutati, oli jalgrada, mis viis üle voorte ja läbi vesise soo. Mäletatakse, et ka Oskar Luts on Kaarepere jaama juures kingad näpu otsa võtnud, et otse üle soo Palamusele sammuda. Alles 1927. aastal õnnestus A. Teppanil ja teistel palamuslastel Tartu maavalitsusele selgeks teha otsetee ehitamise vajalikkus. Tee kaevati peamiselt inimkäte jõul läbi kõrgete voorte, ühtlasi täideti soist pinnast. Matk seda otseteed mööda Palamusele on kauaks meeldejääv.

Raadivere voorelt avaneb panoraamne vaade Palamusele ja selle ümbruskonnale. Raadivere voorelt on kunstnik Kaljo Polli loonud maali eakast rahvakirjanikust, kes on tulnud oma noorusradu vaatama. See suuremõõtmeline maal asub Palamuse kultuurimaja saalis (foto lk. 41).

Teest mõnesaja meetri kaugusele paremale jääb Raadivere küla Mäeotsa talu, kus on sündinud ja kasvanud Vol-demar Tootson – Joosep Tootsi prototüüp. Selle rahutu-hingelise nooruki elukäiku mäletavad veel mitmed vanemad palamuslased.



V. Tootsoni kodu – Raadivere küla Mäeotsa talu külastavad paljud ekskursioonid. E. Tedre foto.

Neile, kes sõidavad või matkavad mööda vana Tallinn–Tartu maanteed pealinna ja Jõgeva suunast, soovitame enne Kaareperre jõudmist külastada Kassinurme Kalevipoja sängi.

Kassinurme ehk Patjala muistne linnus, mille relatiivne kõrgus on 55 meetrit, jääb Kaarepere raudteejaamast umbes 5 kilomeetrit põhja poole Patjala ja Kassinurme küla vahele.

Möödunud aastatuhande teisel poolel hakkasid kohalikud elanikud ehitama voorte looduslikele järsakuile linnuseid, mis pidid neid kaitsma vaenlaste eest. Vooremaa muistsetest linnustest on paremini säilinud Kassinurme ja Roela linnus Linnamäe metsas ja Kalevipoja säng Luual. Roela linnus on oma väliselt vormilt piklik, tema kolm külge on looduslikult järsu langusega 30–40°, seljandiku neljas külge on läbi kaevatud ja muld üles visatud kõrgeks kaitsevalliks.



Kassinurme linnus – Kalevipoja säng. J. Karma foto.

Rahvapärimuste järgi on Kalevipoeg Kassinurmele puust kühvli ja loomanahast põllega kokku ajanud, et endale süngi teha, kus saaks puhata pärast ägedat lahingut või rasket künnitööd.

Kord, kui sorts Kalevipoega jälle taga ajas – nii pajatab muistend –, arvas Kalevipoeg aega olevat veel puhkama heita ning valis endale puhkekohaks Kassinurme ja Patjala küla vahel asuva mäe. Külakarjus, kes läheduses parajasti karjas oli, nägi sorti ahjuluu ratsutades lähenevat. Ta tahtis sellest Kalevipojale märku anda ja hakkas valjusti pasunat puhuma. Kui Kalevipoeg ärkas ja sorti märkas, hüppas ta üles ning jooksis lõuna poole. Kalevipoja jalajälgi on praegugi Patjala, Kassinurme ja Aruküla heina- ja karjamaadel märgata. Läheduses leiduvaid ümmargusema kujuga lohke aga peetakse Kalevipoja hobuse jälgedeks. Ka räägib rahvasuu, et sorti eest põgenedes kukkus Kalevipoeg ja surus käed sügavale maa sisse. Nii olevat tekkinud umbes üks kilomeeter Kassinurme Kalevipoja süngist Kassinurme–Palamuse maantee lähedale Kalevipoja kääaugud. Kassinurme külas olevat suure heinamaa asemel olnud varem järv, mille Kalevipoeg tühjaks joonud. Selle lähedal paistavad praegugi Kalevipoja heinakaared.

Kalevipoja süngi kõrval väärrib vaatamist väike võssakavanud lohk, mille põhjas võib peaaegu alati vett leida. Lohku kutsutakse Kalevipoja silmapesukaussiks. Siit umbes 300 meetrit edela poole asub lepavõsas Kalevipoja lingukivi, millel leiduvat punakat triipu peetakse lingunööri jäljeks. Lingukivist pisut rohkem kui saja sammu kaugusel on suur nelja auguga ohvrikivi, mis on kahjuks neljaks tükiks lõhutud.

Kalevipoja süngilt avaneb avar ja meeldejääv vaade lääne suunas Pedja jõe oru sinetavaile metsadele ja mitmevärvilistele põldudele ning aasadele. Ilusa ilmaga paistavad siia isegi Tartu tornid ja põhja poolt Emumägi. Süngil peetakse praegu vabaõhupidustusi ja südasuvel süüdatakse siin traditsiooniline jaanituli.

Kassinurmest pääseme Palamusele läbi Änkküla (kus asus vallakool, milles esimese talve käis koolis Oskar Luts) või Kaarepere kaudu.



Kalevipoja silmapesukauss Kassinurme linnuse juures.
E. Taniloo foto.

Kes aga lähenevad Palamusele Tartu–Mustvee–Narva maanteelt, võivad esimese peatuse teha Roela muinaslinnusel, mis asub Roela asundusest 1,6 km kagu suunas. Roela linnuse harjal asub 11-meetrise ümbermõõduga astmeline rändrahn, mis oli tõenäoliselt muistne ohvikivi.

Linnamäe metsas ja Verioja järsul kaldal asetseb veel seitse seljandikku, mis on eraldatud üksteisest sügavate sälkorgudega. Rahvapärimuste järgi leiduvat siin maa alla vajunud linn või põrgu, kuhu põrguvürst vedanud kokku neid mõisnikke, kes oma teomehi peksuga raskele tööle sundinud.

Katoliku kiriku püüdlus ristirüütlike abil rahvale ladina-keelset jumalasõna peale suruda ei leidnud kõlapinda, sest võrkeelne kombetalitus oli rahvale arusaamatu. Kauaks jäi püsima paganuseaegne päikesekultus ning rahvas käis salaja edasi pühades hiites. Palamuse kiriku visitatsiooni-protokollist 27. II 1680 võime lugeda, et eestlased on käinud Roela hiiemäel vanade puude all bakhanaalseid pídustusi pidamas. Juttu on suvise pööripäeva rõõmupeost söömise, kapakalja joomise ja tantsuga torupillimuusika saatel. Süüdatud ohvritulle heideti vaha, vilja ja muid andameid päikesele, sest arvati, et päikesest kui valguse ja soojuse ürgjõu allikast olenes viljakasv, inimeste ja loomade tervis ning sigivus. Kirik ehitas muistsete kommete vastu võitlemiseks siia lähedusse abikiriku (siit ka nimetus Kirikumägi) ning kuulutas suvise pööripäeva rõõmupeo püha Johannese surma leinapäevaks.

Vooremaa üheks kaunimaks veekoguks on Saare järv, mis asub põlismetsade rüpes. Seda vaikset ja idüllilist järve on täie õigusega kaunitariks nimetatud. 27 hektari suurune Saare järv koos oma ümbrusega on looduslikuks puhkekohaks otsekui loodud.

Järve lähedal on parkimiskohad autodele, telkimiskohad ja suur laagriväljak. Ümber järve viib kitsas teerada, mis läbib niihästi sihvakat palgimetsa liivaseljäandikul kui ka madalate männijändrikega sooserva. Järve kaldal metsas asub Saare mõisa endiste omanike matusepaik.

Möödunud sajandi esimesel poolel läks Saare mõis Mann-teufelite suguvõsa kätte. Rahvasuus tuntakse arvukalt kent-sakaid lugusid nn. hullust krahvist Gotthard Johann Mann-teufelist, kes olevat kunagi isegi keisri adjutant olnud. Krahv armastanud talupoja rõivais kõrtsis käia ja seal väljakutsu-valt käituda. Kes temale julges midagi öelda, selle peksnud ta piitsaga läbi, hiljem aga andnud mõned rublad valurahaks.

Järve äärest viib omaaegsete mõisahoonete juurde vahtra-allee. Saare endine loss, mis 1920. aastail hävis, oli ehitatud 1730. aastatel ja see oli üks luksuslikumaid barokk-stiilis hooneid Eestis. Juba XVIII sajandil äratas Saare loss ning tema park tähelepanu ja siin on külas käinud isegi Katariina II. Ka praegu võime imetleda Saare parki, mis jaguneb kahte ossa. Lossipargi esiosas on muruväljak kaarja



sissesõiduteega, mida varjavad kõrged nulud ja lehised ning dekoratiivsed ilupõõsad. Tagaparki piirab põhja poolt tihe kuusehekk ja külgedelt põlised tammed, pärnad ja vahtrad. Pargi siseosa on kõnniteedega jaotatud päikesepaistelisteks muruväljakuteks, kus on oskuslikult kasutatud valguse ja varjude mängu.

Kudina vennaskalmistul asub Suures Isamaasõjas langenute monument, mille autoreiks on skulptor E. Taniloo ja arhitekt Ü. Sirp. Selle omapärase monumendi keskmine osa meenutab muistset kivilmet ja siin asub graniitreljeef, mis kujutab kangelasi leinavat rahvast. Kalme läänepoolses servas asub sõduri ja idapoolses servas naispartisani graniitkuju. Monument püstitati 1958. a.

Kudinalt Palamuse poole tulles märkame Süvalepa küla endise Toomari talu põllul muistset ohvrikivi, millesse on

◀ Saare järv.

E. Taniloo graniitskulptuur Kudina vennaskalmistul. J. Karma fotod.



uuristatud 11 lohku. Kivi ümber olnud varem püha hiis. Kui ori piinajate eest siia varju suutnud põgeneda, siis ei julgenud tagaajajad teda siin enam puutada, sest kardeti hiievaimude kättemaksu.

Süvalepa külas Sae talus on 1896. aasta paiku paar aastat koos emaga elanud Anna Haava. Elumaja, mille lõunapoolses nurgatoas elasid Haavad, on säilinud. Poetessi lähemaks vestluskaaslaseks oli samas külas Künnapuu talus elanud innukas rahvaluulekoguja Helene Maasen-Varik, kes on sajandivahetusel avaldanud „Lindas“ ja „Postimehes“ luuletusi. H. Maaseni õnnestunumaid loodusluuletusi on võrreldud isegi A. Haava omadega. H. Maasen on saatnud J. Hurdale ja M. J. Eisenile 3350 punkti folkloori (neist 900 rahvalaulu, 150 rahvajuttu, 950 vanasõna ja mõistatust).

PALAMUSE

Palamuse on üks meie maa vanimaid asulaid, kus elab 1. I 1969. a. andmetel 341 elanikku. Esmakordselt kohtame Palamuse nime 1234. aastal. Vanades ürikutes esineb Palamuse peamiselt järgmiste nimede all: Paldessen, Palmisse, Palmis ja Pallamahl, mis on tuletatud ladinakeelsest vormist Sankt-Bartholomeus.

Palamuse Keskkooli kodu-uurijad on üles kirjutanud aleviku nime tekke kohta alljärgneva legendi: muiste laiunud Palamuse kohal mets. Ühel soojal suvepäeval pidanud siin kolm venda karujahti. Metsas ringeldes leidnud nad jääkülma veega allika, kus nad kustutanud janu ja liikunud siis edasi. Kõige vanem vend kuulnud järsku karu mõminat ja suund võeti sinnapoole. Varsti leidnud jahimehed metsast varemed koos karudega. Pärast jahti andnud kütid kohale nimeks Palavuse, millest hiljem olevatki kujunenud Palamuse.

Palamuse ajaloolistest vaatamisväärsustest pälviv esmajoones tähelepanu aleviku keskel asuv ja arhitektuurimälestiste hulka kuuluv kolmelööviline raudkivist kodakirik, mille sihvakas torn paistab kaugele. Kirik on rajatud Rooma paavsti Gregorius IX interdiktiga 20. novembrist 1234. a. XIV sajandil on seda laiendatud. Põhjasõja päevil kasutati kirikut kindlusena, pärast sõda oli hoone maha jäetud ja lagunenuid, võlvid sisse varisenud. Vastu pidasid altarivõlv, säilisid ka väärtuslikud puunikerdised. Kantslit ümbritsevad kuue apostli reljeefkujud ja kantsli kiivris näeme inglí kúju taevaredeliga. Need meisterlikult loodud figuurid väljendavad keskaegset elu- ja kunstitunnetust. Kunstiajaloolane professor Sten Karling, kes on uurinud meie kesk-aegseid puuskulptuure, peab nende loojaks XVII sajandil elanud kunstnikku Johann Dietrich Neuhausenit. XIX sa-



jandi alguses ehitati kirikule barokstiilis torn. 1929. a. restaureeriti hoone kolmelööviliseks kodakirikuks. Kaks rida kivisambaid kannavad võlvidud lage ja altariosa. Altari pörandas leiti kolm paekivist hauaplaati. Nende ladina- ja alamsaksakeelsete tekstide uurimine on kindlaks teinud, et ühe alla oli maetud Andres Tuwe 1460. a., teise alla Bertel Radiver, kolmas tahvel aastast 1458 kannab Gertrud Czeue nime ja lendutõusva pasknääri kujutisega vappi, millest on järeldatud, et see oli üks krahv Mannteuffeli esivanemaist. Radiveri nime järgi võib oletada tema kuuluvust eesti soost ülikute hulka. Kiriku restaureerimisel kinnitati kaks hauaplaati kiriku peasissekäigu välisseinale, Radiveri hauakivi aga asetati esiku pörandale.

Samas kirikus on 1887. aasta jaanuaris ristitud ka pisike Oskar Luts. Kui pastor B. G. Sielmann piserdas külma veega

◀ Talvine Palamuse Veskijärvega. Järve taga paremal O. Lutsu lapsepõlvkodu. V. Vahi foto.

Palamuse kiriku haruldased puuskulptuurid. A. Alla foto.



väikemehe otsaesist, tegi see, nagu meenutavad mõned kaasaegsed, nii valju häält, et tühi kirik lausa kõlas käes. Vanad naised pidasid poisid kisa tähtsaks tulevikumärgiks, löid imestusest käsi kokku ja ennustasid: „Oi, sellest poisist tuleb alles suur ja tähtis mees!“

Kiriku ümber asus kuni XVIII sajandini talurahva surnuaed, mille põllukividest laotud piirdeaed on osaliselt säilinud. Kiriku ukse vastas suurte pargipuude all võime praegugi näha üht mitmesaja-aastast paekivist ratasristi.

Möödunud sajandi alguses oli Palamuse väike kirikuküla nelja talu, kirikumõisa hoonete, kihelkonnakooli ja kõrtsiga. Sajandi teisel poolel hakkas siin arenema väiketööstus – vee jõul pandi käima kaks vesiveskit, villakraasimise ja -ketruse vabrik. Kihelkonna keskusesse ja teede sõlmpunkti asusid elama rätsep, kingsepp, sepp, tisler, parkal jt. käsitöölised, avati talurahvakauplused. Käesoleva sajandi alguses elavnes ühiskondlik tegevus: asutati põllumeeste seltsid, piimaühing, tuletõrjajate selts, näitering, laulukoorid.

Kiriku kõrval asub endine kihelkonnakoolihoone, kus aastail 1895–1899 õppis Oskar Luts ja kus praegu õpivad Palamuse Keskkooli algklasside õpilased. Meenutaksime Palamuse Keskkooli, meie ühe vanima kooli ajalugu.

Palamuse eesti õppekeelega köstrikool avas 1687. aastal oma ukse 15 õpilasele. Esialgult töötas kool kirikumõisa rehetoaas, mis oli talvel vaba. Palamuse kihelkonnast saadeti B. G. Forseliuse õpetajate seminari õppima viis noormeest. Ühest saigi hiljem Palamuse koolmeister. Köstrikoolis, kus võisid käia vaid poisilapsed, loeti emakeelset aabitsat, tuubiti pähe ristiusu viis peatükki ning õpetati koraale laulma. Õpilaste kohustuste hulka kuulus ka jumalateenistuste ja matusetalituste ajal laulmine. Kooliõpetaja töötasu piirdus esialgu ainult prii ülalpidamisega pastori poolt, hiljem mõõdeti välja vastav põllumaa ehk nn. koolikrunt.

Põhjasõja lahingute ajal koolimaja hävis. Õppetöö algas uuesti 1734. aastal. Kuuekümnendatel aastatel avati talulaste õpetamiseks ümbruskonna külades ka mõisakoole. 1819. aasta Liivimaa talurahvaseaduse alusel muudeti 1823. aastal Palamuse köstrikool kihelkonnakooliks. Uus kool oli rahvakooli kõrgemaks astmeks, kuhu võeti vastu külakooli lõpetanud 14 aasta vanuseid noorukeid. Kihelkonnakooli



Vaade Palamuse alevikule kiriku tornist 1930-ndail aastail.
A. Teppani foto.

lõpetajad said õiguse asuda tööle külakoolmeistrina, vallakirjutajatena või mitmesuguste teiste omavalitsuse ametnikena. Lastele õpetati ka ilmalikke teadmisi: aritmeetikat, ajalugu, looduslugu, geograafiat, vene, eesti ja saksa keelt.

1873. aastal ehitati endise koolitare asukohale Amme jõe kaldale kahe paisjärve vahele uus koolimaja. Hoone väliskuju on praegugi samasugune, ainult aknad on avaramaks tehtud ja siseruume osaliselt muudetud. Uues pikas puu-

majas jäi kooli kasutada neli-viis ruumi: klass, kus õppisid koos kõik nelja-viie talve lapsed; klassi kõrval asusid kantselei, õpetaja eluruum, poiste magamistuba ja sahver. Kuni 1896. aastani omandasid siin koolitarkust ainult poisid. Sajandivahetusel õppis siin vaid üksikuid tütarlapsi. Kui neid tuli kaugemalt, anti ööbimiseks tuba köstri kõõgi kõrvalt. 1903. aastal ehitati maja teisele korrusele vanemate õpilaste jaoks teine klass. Samal ajal kasutas köster umbes poolt maja oma korterina. Aastail 1873–1908 oli Palamuse kihelkonnakooli juhatajaks köster Aleksander Georg Nieländer.

Koolimaja kõrval asus kirikumõisa saun, köstri saun, leerituba ja köstri viljapuuad, kus lapsed pidid töötama. Kooli ja kiriku ümber laius mitmesaja-aastaste põlispuudega park, kus kasvasid vana hõbepaju, pärnad, saared, tammed, vahtrad ja teised puud ning pöösad; kevadõhtutel kostis pargist ööbikute laksutamist ja paljude teiste lindude trillerit. Kirikutornis ja vanades puuõontes pesitsesid öökullid.

Koolimaja eest oru veerult niriseb välja veerikas ja karastav allikas, mida kutsutakse kooliallikaks. Läheduses olid veel köstri- ja õpetajaallikad. Koolimaja juures orus voolab väike, kuid maaliline Amme jõgi.

Missugune oli kool Oskar Lutsu noorusajal?

Kihelkonnakoolis õppis möödunud sajandi lõpul karjamõisa rentnike, käsitööliste ja mõisatööliste lapsi, enamik õpilasi oli pärit ümbruskonna taludest. Kool oli tasuline: iga Palamuse kihelkonna laps pidi tasuma aastas 6 rubla õppemaksu, kaugemalt tulnud isegi 12 rubla. Koolitöö algas 1. septembril ja kestis maikuuni. See takistas kehvemal õpilastel, kes pidid karjas käima või sulase eest põllul olema, õigeks ajaks kooli jõudmast.

Siseneme koolimajja, mille ukse kõrvale kinnitatud marmortahvel meenutab, et siin on aastail 1895–1899 õppinud Oskar Luts, ja olemegi samas klassis, kus tulevane kirjanik kulutas neli talve koolipinki ja kus praegugi ajavad tarkust taga tänapäeva Tootsid ja Teeled – Palamuse Keskkooli algklasside õpilased. 1957. aastal, kirjaniku 70. sünni-aastapäeval, avati siin Tartu Kirjandusmuuseumi abiga väike mälestusnäitus. Stendidel näeme fotosid Oskar Lutsust, tema elu ja tegevusega seotud kohtadest ning tema teoseid.

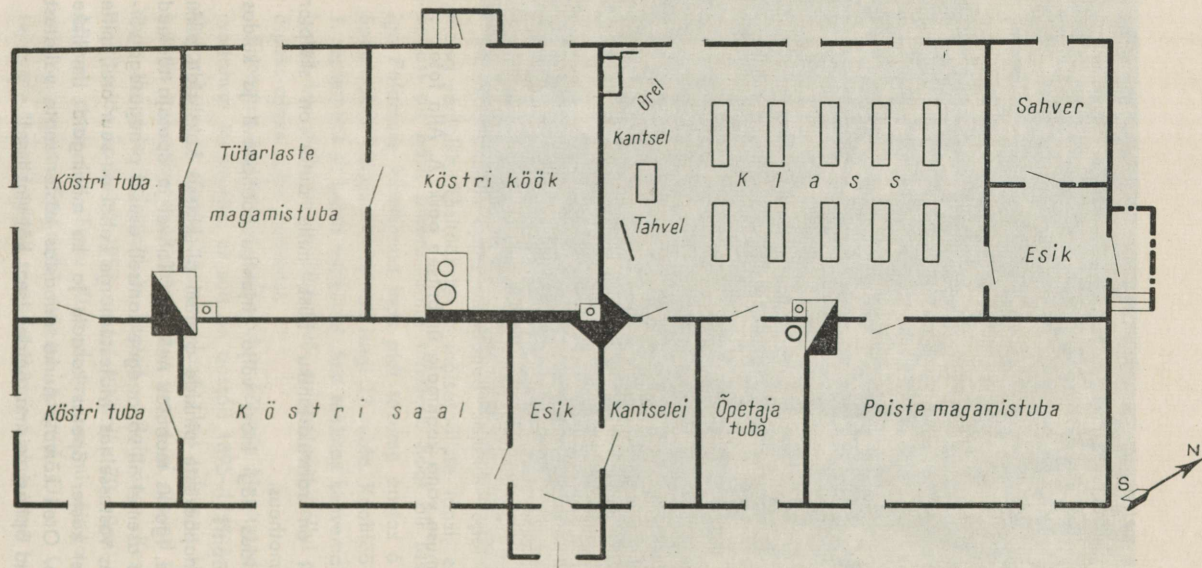


Palamuse vana koolimaja ümbritseb park. A. Alla foto.

Laulal on rahvakirjaniku büst, mille autor on skulptor R. Timotheus.

Kuidas nägi klass välja kirjaniku koolipäevil ja kuidas siin õpiti?

Tänapäevaste pinkide asemel oli klassis kaks rida pikki pinke, igaüks mahutas neli last. Tahvel ja õpetaja töölaud (selle asemel oli vanaaegne kantsel) asusid praegusega võrreldes vastasseinas. Mälestusnurga kohal oli suur orel, mille saatel köster õpetas koraale ja ka mõningaid ilmalikke laule. Oreli kõrvale nurka armastas köster saata vallatust teinud õpilasi seisma, öeldes ise: „Käi vinklisse!”



Palamuse kihelkonnakooli plaan. Koostanud J. Karma.

Ühes ja samas klassitoas õppis kogu kihelkonnakooli õpilaspere – 30–40 last, kes käisid koolis kokku kolm, neli või isegi viis talve. Kaugemal elavad õpilased (neid oli umbes 20) ööbisid koolis. Magamistuba asus klassi kõrval (praegu on selles ka klassiruum), seinte äärde olid paigutatud kahekordsed narid, et mahutada rohkem õpilasi. Köster äratas koolis ööbivad lapsed kell 6 hommikul. Pesemisele järgnes kooliruumide kütmine ja koristamine, mida tuli järjekorras teha korrapidajail, sest koolil polnud teenijat.

Kell kaheksa astus klassi köster, kaenla all A. Renniti koostatud koolikatekismus, talvel teises käes suure kupliga petrooleumilamp, tema selja taga tulid arglikult tütarlapsed. Tunnid algasid hommikupalvusega, millele järgnes katekismuse, piibllilo või kirikulaulu tund. Köster A. G. Nieländeri usuõpetustunnid oma aegunud moraalijutlustamise ning pühakirja sõnasõnalise pähetuupimisega ei suutnud õpilasi köita. Märksa suurema tähelepanuga kuulati köstri eesti keele tunde. Õpikuiks olid oma aja parimate hulka kuulunud C. R. Jakobsoni „Kooli lugemise raamatu“ teine osa ja H. Eineri grammatika. Eduard Vilde, Juhan Liivi jt. uuemate kirjanike loomingut tundides ei käsitletud. Isegi kooli raamatukogus ei leidunud eesti autorite teoseid.

Köster Nieländer püüdis oma tunde huvitavamaks teha mõningate kentsakate lugude rääkimisega, mille peale ta tavaliselt ise kilkava häälega naeris. Ta oli elurõõmus, aga tujukas inimene, kes vihastus kergesti. Vanemas eas köitis teda viljapuuaija harimine rohkem kui koolitöö. Köstriemandal oli õpilastega hea vahekord, ta oli ümbruskonnas tuntud hea ravimtaimede tundjana ja tihti tulid palamused tema juurde rohtu otsima.

Matemaatik, vene keelt ja kirjandust, geograafiat, looduslugu, ajalugu jt. aineid õpetas noor pedagoog Ludvig Roose, kes võitis õpilaste sümpaatiat. Palamuse õpilased said tänu temale üsna hästi selgeks vene keele ja tundsid tähtsamaid vene kirjanduse klassikuid. Vabal ajal on L. Roose õpetanud raamatuköitmist ning muidki praktilisi oskusi.

Pärast lõunavaheaega, mis kestis kahest neljani, hakati koolis vaikselt ette valmistama järgmise päeva tunde. Kella



Köster A. G. Nieländer abikaasa ja sugulastega. A. Rootslase foto-repr.

7 ja 8 vahel söödi õhtust, seejärel kas õpiti veel või tegeldi muude asjadega. Kui kell 9 magamistoas tuli kustutati, algas müstiline muinaslugude ja fantastiliste juttude jutustamine Lendavast Hollandlasest, Hiina müüri saladustest, kodukäijatest ja paljust muustki, millest loetud või kuulud.

Vabal ajal viskasid poisid väljas ratas, mängisid kurni või veeretasiid murumuna. Pallimängu tollal veel ei tuntud. Talvel löödi ägedaid lumesõjalahinguid „venelaste“ ja „türklaste“ vahel, lasti oru nõlvalt kelguga liugu või uisutati Amme jõel. Varakevaditi peeti ujumatel jäätükkidel merealahinguid. Mitmelgi korral tuli mehisel võidelda kirikumõisas õppivate noorparunitega, keda praost B. G. Sielmann eraviisiliselt pastoraadi ruumides koolitas. Lahingute ajal pakkusid kihelkonnakooli poistele head kaitset toidupüttide puust kaaned, mida kasutati kilpidena parunivõsude kivide ja kepihoopide vastu. Tütarlapsed mängisid omaette tagumist paari ja muid mängu, sest köster ei lubanud poistel ja tüdrukul koos mängida. Ainult siis, kui köster oli ära, lubas köstriemand ühismängu ja tuli mõnikord ka ise mänguringi.

Oskar Lutsul tuli Palamuse kihelkonnakoolis tublisti pingutada, et teistele järele jõuda, sest ta oli vaid ühe talve vallakoolis käinud, kuid peagi jõudis ta teistele järele ja lõpetas kooli ühe parema õpilasena. Palamusel meeldis Lutsule kirjandite kirjutamine ja ta oli väga rõõmus, kui mõni tema suleharjutus klassis ette loeti. Koolipäevil luges Oskar ajalehtede jutulisadest ja mujaltki põnevaid seiklusjutte punanahkade ja Ameerika asunike elust. Rändraamatukaupmehed levitasid külas muude kaupade hulgas ka uue- mat eestikeelset kirjandust. Nii sattusidki noore Lutsu kätte mõned Eduard Bornhöhe, Eduard Vilde ja Andres Saali jutustused, mis avaldasid talle innustavat mõju.

Palamuse koolis oli Oskar Luts väikesekasvuline nooruk, kes oskas toredat juttu vesta ega öelnud koolipoiste vempudest ja vallatustest ära. Näiteks jutustas endine palamuslane näitekirjanik A. Teppan, et kord oli õpetaja Roose küsinud Voldemar Tootsonilt (Joosep Tootsi prototüübilt), et missugused imetajad loomad mäletsevad. Vaene Tootson jäänud hätta ja vaadanud abivaluvalt klassikaaslaste poole. Seal oligi Luts abivalmilt sosistanud: „Hobune, siga,

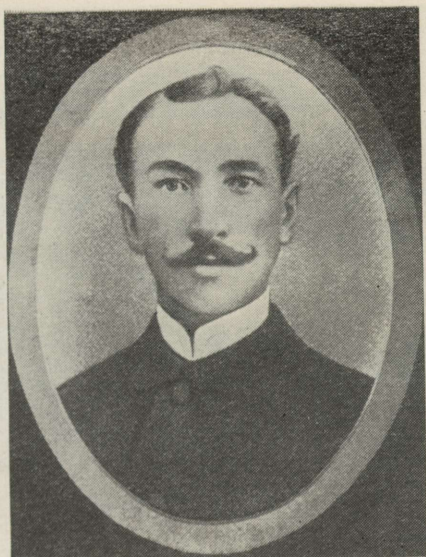
kass, koer." Tootson korranudki kõvasti. Õpetaja käskinud tal siis kodus järele vaadata, kas need loomad tõesti mäletsevad. Kodus olnud aga Tootsonil muudki teha kui hobuse ja sea mäletsemist uurida. Järgmisel päeval vastanudki ta kindlalt: „Mäletsevad küll. Ei noh, miks nad ei mäletse.“ Seejärel puhkes klassis üldine naer ja Tootsoni nokkimine. Viimane aga haudunud kättemaksu. Kui õhtul Luts hakanud magamistoas palitut selga ajama, tõmmanud Tootson koos abilistega Lutsu palitu üle pea kokku ja sidunud ülevalt kinni. Lutsu kisa peale tulnud köster ja hakanud Lutsu raputama. Luts arvanud, et see on Tootson, haaranud saku-taja käe ja kratsinud seda küüntega. Vihane köster karjatanud, tormanud pimedast magamistoast välja ja põrganud valutava käega otse katkise ukseraua otsa.

Taalisi koolipoisiveppe juhtus Palamuse kihelkonnakoolis sageli, need püsisid Oskar Lutsul aastaid meeles ja õhutasid sulge haarama. Kirjanik on meenutanud, et kui ta 1907. aasta sügisel veetis mõned kuud oma vanemate uues elukohas Rakke jaama lähedal Miku talus, tekkis talle „üks veider mõte“: „Kui õige võtaksin kätte ja . . . kirjutaksin kas või iseendale mõne lookese oma koolimälestusist? Otsekui elusatena tekivad mu silma ette kõik need Tootsid ja Teeled, Arnod ja Imelikud . . . kogu see kihelkonnakooli kirev kompajong. N a d i s e kipuvad paberile. Veel samal õhtul alustan ma „Kevadega“, satun hasarti ja kirjutan, kuni lambist lõpeb õli . . .“

Käsikirja esimeseks kriitikuks oli Lutsu koolis käiv noorem vend Theodor. Kui poiss mõnd peatükki huviga kuulas ja naeris, oli autor veendunud, et see osa on korda läinud; kui aga ei, siis tuli need leheküljed hoolikalt ümber töötada.

Paljudel Lutsu talendi austajail on tekkinud küsimus: kui palju on siis „Kevades“ tegelikust elust võetud sündmusi ja tegelasi? Kindlasti võime väita, et kui O. Luts poleks käinud Palamuse koolis, siis poleks meil ka täpselt niisugust „Kevadet“. Teiselt poolt pole ka õige hakata kõigile episoodidele otsima paralleele tegelikkusest. Kirjanik on korduvalt kinnitanud, et vaid ühel osal „Kevade“ tegelastel on olnud kindlad algkujud, kuid ta pole neidki päris täpselt elust kopeerinud. Paljud tegelased, samuti ka tunduv osa jutustuse põhisündmustikust on ikkagi kirjaniku elava fantaasia vili.

Voldemar
Tootson
V. Vahi foto-
repr.



Õrnahingelises ja unistajas Arnos võib leida mitmeid ühi-
seid jooni autori ja tema mälestusraamatute teisiku Ala-
muse Andresega. Nime on O. Luts võtnud tõenäoliselt oma
varakult surnud vennalt Arnoldilt, kellesse ta oli väga kiin-
dunud.

Joosep Tootsi, ulja Kentuki Lõvi prototüüp Voldemar
Tootson pärineb Raadivere külast Mäeotsa talust. Elava-
loomuline ja vallatu Tootson valmistas kihelkonnakooli päe-
vil õpetajaile palju peamuret. Ta oligi üks parunipoistega
võitlejaist ja tõi ka „müristaja“ kooli kaasa. Tootsonil oli
leidlikkust, et ennast paljudest tempudest puhtaks rääkida.
Kõstri ees vabandas ta oma hilinemist: „Ega ma tunde tee,
ma teen päevi!“ Juba koolipäevil oli ta saatnud mitmele
Venemaa vabrikule kirju ja palunud reklaambrošüüre ja
hinnakirju saata von Tootsonile. Kuid nii mõnegi enda ja
teiste poiste viguri on O. Luts kirjutanud Tootsi arvele. Ette-
võtlik ja rahutihingeline V. Tootson rändas noormehena
Venemaale, kus ta töötas Kurski, Pihkva jt. kubermangudes



V. Tootson mõisavalitsejana. V. Vahi foto-repr.

meierina, karjaravitsejana või mõisavalitsejana. 1912. aastal oli ta meiereiametnikuks Petrovskoje mõisas, samas kohas, kus umbes sada aastat enne teda viibis külas Aleksander Puškin. Kodumaal käies kandis Tootson suure sulega rohelist kübarat ja armastas kõikjal oma elujärgjega kiidelda. Oma töö kohta on V. Tootson saanud mitmelt poolt kiitvaid atestatsioone. Ta leidis endale elukaaslase Kurski lähedal ega abiellunud mitte O. Lutsu Tootsi järgi Raja Teelega. V. Tootson oli Kodusõja päevil Punaarmee varustaja ja ta suri 1920. aastal Kurski lähedal tüüfusse, tema abikaasa ja tütar elavad praegugi Palamuse lähedal Raadivere külas Mäeotsa talus.

Raja Teele tegelaskuju loomisel on autoril silmade ees olnud elavaloomuline ja särtsakas Adele Pärtelpoeg, kes

tegelikult käis koolis paar aastat pärast O. Lutsu. A. Pärtelpoeg abiellus hiljem kihelkonnakooli naabruses elava talupoja Osvald Kolliga ja nad rändasid 1927. aastal Austraaliasse. Raja ja Saare talu nime on kirjanik võtnud Eerikvere külast.

Teistegi koolipoiste (Imelik, Tõnisson) puhul on autor kasutanud üksikuid jooni ühelt või teiselt koolikaaslaselt, kuid „Kevade“ ühel peategelasel Georg Aadniel Kiirel pole Palamusel olnud kindlat algkuju. See on koondtüüp omaaegsest kodanlikust antvärgist.

Väga palju ühiseid jooni võime leida köster Lenderi ning ägedaloomulise A. G. Nieländeri, samuti ka „Kevade“ õpetaja Lauri ja Palamuse koolmeistri L. Roose vahel.

Paunvere kiriku kellamehe Kristjan Lible prototüübiks on väikesekasvuline ja pikkade vurrudega napsivend Kristjan Lill, kes kellamehe ameti kõrval käis sageli ümbruskonna taludes linu ropsimas, sigu tapmas ja muid töid tegemas. Ta elas kalmistu juurest pisut Kudina poole minnes teest



Adele
Pärtelpoeg.
A. Rootslase
foto-repr.



Teele ja Arno (Riina Hein ja Arvo Liiver) filmist „Kevade”.
O. Vasemaa foto.

vasakule poole jäävas moonakamajas, mille õues kasvab praegugi tema istutatud saar. 1906. aasta lõpul läks ta ühel õhtul purjuspäi Viru talu sauna, mis süttis öösel põlema. Hommikul leiti sauna hõõguvate palkide alt kellamehe söestunud keha.

„Kevadest” on aastakümnete jooksul kujunenud eesti kirjanduse üks kõige loetavamaid ja armastatumaid teoseid, millest on ajavahemikus 1912–1968 meil ilmunud 11 trükki kogutiraažiga 217 000 eksemplari. Mis on siis põhjustanud „Kevade” erakordse edu? Eelkõige asjaolu, et Oskar Luts

on osanud isikupäraselt näha koolimiljööd ja sellest südamikult ja sädeleva huumoriga jutustada. Lugejat paeluvad „Kevade“ ladus ja voolav stiil, rahvapärane ja muhe keel, leidlikud võrdlused ja tabavad detailid ning paljudeks aastateks meelde jäävad karakterid.

Teatrietendused, ballett ja nüüd ka film „Kevadest“ on Lutsu teosele veelgi populaarsust lisanud.

„Kevadet“ unistas kinoekraanil näha ka Oskar Luts ise. 1926. aastal kirjutas ta isegi stsenaariumi, mis jäi majanduslike takistuste tõttu kasutamata. 1958. aastal valmis K. Kiisal ja V. Pansol uus, kaasaegne stsenaarium. Alles kümme aastat hiljem hakati filmimiseks ettevalmistusi tegema ja õpilaste hulgast sobivaid osatäitjaid valima. 1969. aasta varakevadest sügiseni surisid filmikaamerad Palamusel ja selle lähemas ümbruses, kus on tehtud enamik välisvõtteid. Amme jõge puhastati, jõe kaldale ehitati köstri saun ja sild, traktoritega veeti kohale hiigelsuur paju, mille

Stseen filmist „Kevade“. Esiplaanil õpetaja Laur (Leonhard Merzin) ja Toots (Aare Laanemets). O. Vasemaa foto.



juures on vändatud mitmed stseenid Arno ja Teelega. Kõrvalosades esines Palamuse Keskkooli õpilasi ja ümbruskonna elanikke. Režissöör Arvo Kruusemendil, operaator Harry Rehel ja „Tallinnfilmi“ kollektiivil õnnestus luua väga lutsulik film, mis on täis hella lüürikat, südamlikku huumorit ja lastepäraseid vallatusi. Peatähelepanu on pööratud Arno–Teele ja Arno–kooliõpetaja suhetele. Meeldejäädavad karakterid löid Tallinna 47. Keskkooli 8. klassi õpilane Arno Liiver (Arno), Tallinna 42. Keskkooli 8. klassi õpilane Riina Hein (Teele), Tallinna 10. Keskkooli 9. klassi õpilane Ain Lutsepp (Tõnisson), Tallinna Spordiinternaatkooli 10. klassi õpilane Aare Laanemets (Toots) jt. Filmi pidulik esilinastus toimus 3. jaanuaril 1970 Palamusel. Sellest võtsid osa ka paljud filmi loojad. Lühikese ajaga sai „Kevadest“ üks Eesti menukamaid filme.

Palamuse kihelkonnakoolis veedetud aastad on kirjaniikule ainet andnud teisegi silmapaistva raamatu loomiseks. Selleks on 1932. aastal trükimusta näinud mälestusteraamat „Vaadeldes rändavaid pilvi“, mis võlub lugejaid oma südamlikkuse ja omaaegse koolielu kõige iseloomulikumate joonte esiletoomisega. „Vaadeldes rändavaid pilvi“ kuulub koos teiste O. Lutsu mälestustesarja esimeste köidetega vaieldamatult eesti memuaarikirjanduse paremiku.

Tähelepanekuid Palamuse elust on O. Luts kasutanud ka paljudes Paunvere-ainelistes jutustustes, näidendeis ja foljetonides.

Lühidalt veel Palamuse kooli hilisemast arengust. Palamuse kihelkonnakoolist arenes kodanliku korra ajal välja algkool, mis kannatas pikemat aega ruumipuuduse all. 1920. aastail pidi kool töötama lühemat aega isegi kolmes kohas, vanas koolimajas, endises kõrtsis ja Prossal, mis asub Palamuselt 5 kilomeetri kaugusel. Alles 1937. aastal hakati Palamuse kõrtsihoonet ümber ehitama kahekordseks koolimajaks. Endise rehealuse kohal, kus varem konutasid napsisõprade suksud, asub praegune õpetajate tuba. Suursündmuseks kooli ajaloo oli 1956. aasta, mil Palamuse 7-klasiline Kool muudeti keskkooliks. Praegu õpib keskkoolis üle 200 õpilase ning kunagise kõstri ja koolmeistri asemel töötab siin 20 pedagoogi. Koolil on oma orkester, laulukoor, rahvatantsurühm, näitering jt. isetegevusringe. Edukalt te-



Palamuse Keskkool. A. Alla foto.

gutseb näitering, mille tegevusest väärrib esiletõstmist Silvia Rannamaa jutustuse „Kasuema“ dramatiseeringu lavastus 1966. aastal. Keskkoolis on õppetöö kõrval võimalik tundma õppida ka autode ja traktorite juhtimise saladust. Lõpetajail on kujunenud kauniks traditsiooniks istutada parki uusi puid ja põõsaid.

Palamuse jäi Oskar Lutsule kogu eluajaks südamelähedaseks kohaks, mida ta sageli külastas, ja ikka käis ta armsaks saanud koolimaja vaatamas.

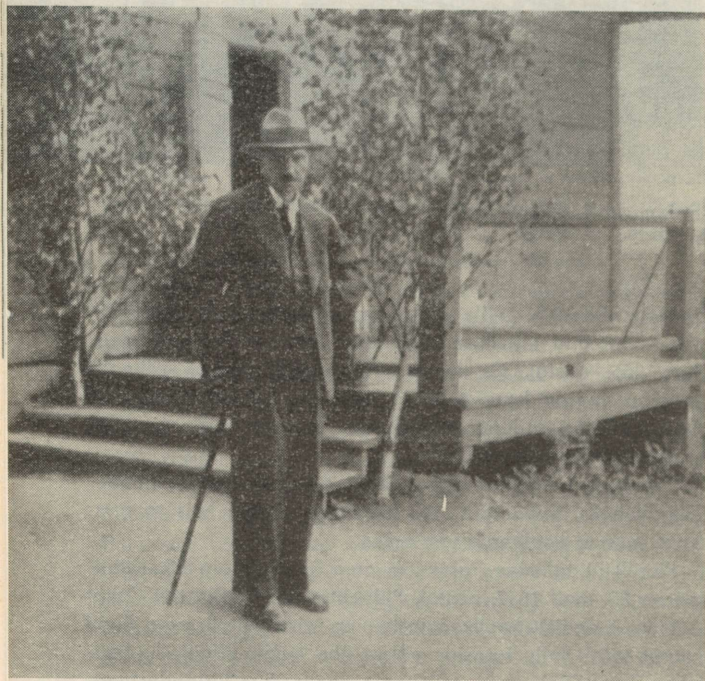
Pidulikult tähistas Palamuse oma kuulsa poja 50. sünnipäeva 23. mail 1937. aastal. Piduehtes koolimajja tuli Oskar Luts koos endiste koolikaaslaste ning teiste külalistega. Kooli juures tehti palju fotosid, millest ühe toome siingi. Juubelaktus peeti Palamuse seltsimaja saalis, kus kirjandusteadlane Oskar Urgart rääkis „Kevade“ autori loomingu väärtustest ja omapärast. Palamuse koolipere ja endiste õpi-

laste nimel kinkis näitekirjanik A. Teppan juubilarile kunstnik Kaarel Liimandi värvirõõmsa õlimaali vanast kihelkonnakoolist. Maal asub praegu Tartus Oskar Lutsu Majamuseumis.

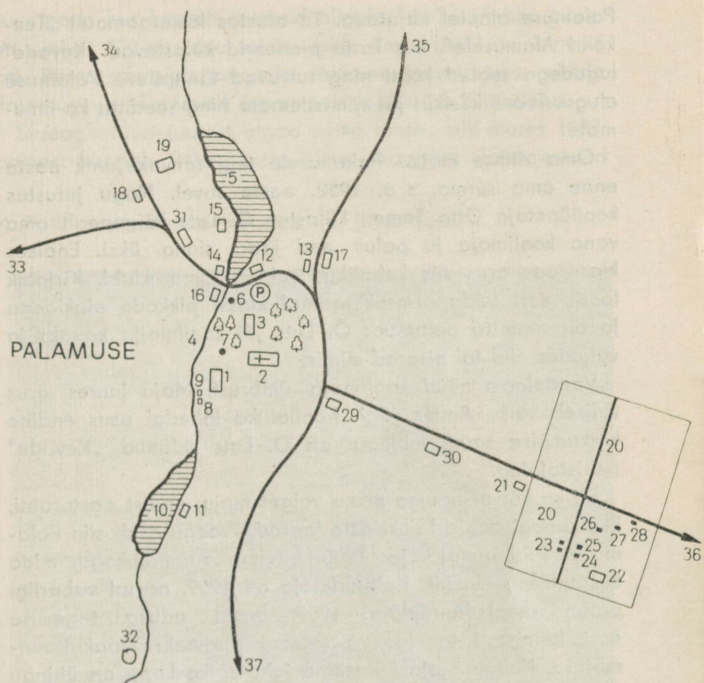
Samal ajal vändati kinokroonika jaoks lühifilmi, kus O. Luts külastab oma lapsepõlvekohti ja Palamuse kooli ning alevit.

1944. aasta sõjasuve veetis kirjanik koos abikaasaga Palamuse lähedal oma sugulaste pool ja tegi samal ajal rohkesti tähelepanekuid ja märkmeid siinsest elust.

Sõjajärgseil aastail tundis O. Luts tarvidust veel midagi



50-aastane O. Luts Palamuse kooli ees. A. Rootslase foto-repr.



Palamuse skeemkaart. Koostanud E. Teder.

1. Palamuse endine kihelkonnakool. 2. Kirik. 3. Palamuse külanõukogu ja rahvamaja, endine pastoraat. 4. Amme jõgi. 5. Veskijärv. 6. Õpetajaallikas. 7. Kooliallikas. 8. Köstriallikas. 9. Köstri sauna asukoht. 10. Viru veskijärv. 11. Siin asub saun, kuhu põles sisse K. Lill. 12. Kirikumõisa rentniku maja asukoht. 13. Siin oli Lutsude esimene elukoht Palamusel. Praegu asub sellel kohal sideagentuur. 14. Lutsude kingsepatöökoda (praegu apteek). 15. End. Drawneekide värvimistöökoda. 16. Veski. 17. Kauplus (end. Muska ja hiljem Ennuse pood). 18. A. Pärtelpoja kodu. 19. End. rahvamaja asukoht. 20. Kalmistu. 21. Kabelivähi maja. 22. Kabel. 23. O. Lutsu vanemate ja vend Arnoldi haud. 24. Köster A. G. Nieländeri haud. 25. Praost B. G. Sielmanni haud. 26. K. Lille oletatav haud. 27. O. Lutsu tädi S. Kimmeli haud. 28. O. Lutsu vanaema ja -isa haud. 29. Söökla. 30. Kolhoos „Kevade“ keskus. 31. Palamuse Keskkool. 32. Pähklimägi. 33. Tee Kaareperre. 34. Tee Jõgevale. 35. Järvepera–Kuremaa tee. 36. Kudina–Saare tee. 37. Tee Luuale.

Palamuse ainetel kirjutada. Ta alustas lasteraamatut „Tee-kond Alamusele“, kus Tartu pioneerid külastavad „Kevade“ lugudega seotud kohti ning tutvuvad tänapäeva Palamuse eluga. Teose käsikiri jäi viimistlemata ning seetõttu ka ilmutamata.

Oma viimse matka Palamusele tegi rahvakirjanik aasta enne oma surma, s. o. 1952. aasta suvel. Nagu jutustas kooliõpetaja Otto Tamm, külastas O. Luts kõigepealt oma vana koolimaja ja palus end jätta sinna üksi. Endises klassitoas asus siis kohaliku traktorijaama klubi. Kirjanik lootis eest leida armsakssaanud klassi pikkade pinkidega ja oli seetõttu pettunud. O. Luts jäi koolimajja kauaks ja väljudes olid tal pisarad silmis.

Vaadeldgem nüüd koolimaja ümbrust. Maja juures orus vuliseb väike Amme jõgi. Kooliallika lähedal asus endine kirikumõisa saun, millega on O. Luts sidunud „Kevade“ müristajaloo.

Kiriku kõrval näeme pikka valget maja, endist pastoraati, kus kunagi õppisid sakslaste lapsed. Praegu asub siin Palamuse kultuurimaja ja 7800-köiteline raamatukogu, mida kasutatakse elavalt. Kultuurimaja oli 1959. aastal vabariigi parim maakultuurimaja. 1969. aasta eduka tegevuse eest tunnustati ta Jõgeva rajooni parimaks maakultuurimajaks. Kultuurimaja kunstiline juht Vaike Lapp on ühingu „Teadus“ aktiivsemaid lektoreid ja tunnustatud ekskursiooni-juht. Kultuurimaja avara saali seinal ripub kunstnik Kaljo Polli suureformaadiline õlimaal Oskar Lutsust, kes istub Raadivere voorel suurel kivil ja meenutab oma noorpõlve. Maali fooniks on Palamuse alevik. Kultuurimaja juures töötavaist ringidest on üks edukam kodulooring, mille liikmed on kogunud rohkesti andmeid Palamuse ajaloo kohta.

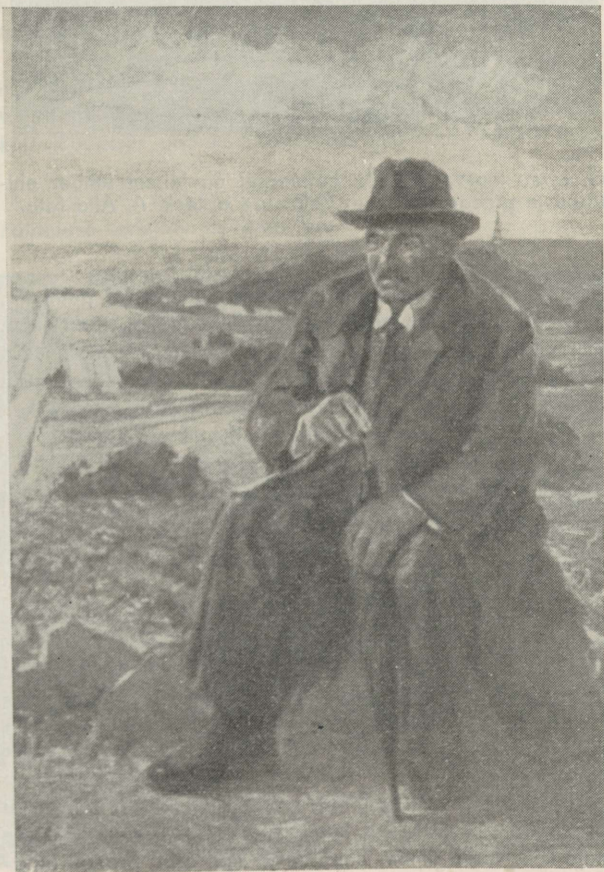
Kodu-uurimisel on Palamusel hinnatavad traditsioonid. 1921. aastal loodi Palamuse kodu-uurimise selts, mis oli üks esimesi Eestis. Koos Eesti Kirjanduse Seltsi kodu-uurimise toimkonnaga avaldas selts 1922. aastal trükist teose „Palamuse kihelkond“, mis sisaldas väärtuslikke andmeid kihelkonna ajaloo, geograafia ja kultuuriloo kohta. See sai eeskujuks paljude kihelkondade ajaloolis-geograafilise kirjeldamisele.

Kultuurimaja ja kiriku ümber on looduskaitse all olev

suur park, kus kasvab mitmeid hiigelpuid. Suurimaks puuks on umbes 250-aastane tamm, mille ümbermõõt on 3 m 75 cm. Pärast pargiga tutvumist jätkame jalutuskäiku mööda Palamust ja järgnevalt tutvume kirjaniku elukohtadega.

Sideagentuuri juurest algab väike tänav, mis alates 1937. aastast kannab Oskar Lutsu nime. Praeguse sideagentuuri

K. Polli maal „Vanad teerajad“. L. Roosi foto.





O. Lutsu lapsepõlvkodu Palamusel on hiljem ümber ehitatud ja praegu asub siin Palamuse apteek. A. Alla foto.

kohal asus möödunud sajandi lõpul hall madal puumaja, mille ühes otsas oli pime köök ja kaks hämaravõitu tuba. See oligi Lutsude esimene elukoht Palamusel, maja teist otsa kasutas kohalik kaupmees Muska laoruumidena. Üle tänava asus mälestusteraamatust tuntud Aruski (tegelikult Muska) pood. Kaupmehe pojaga oli väikesel Oskaril mitmeid kurvvalt lõppenud seiklusi.

Järvepera külas ei jätkunud tulevase kirjaniku isa jaoks küllaldaselt kingsepatööd ja Hindrik Luts koliski 1890. aastate algul koos perekonna ja abilistega Palamusele, et siin paremaid teenimisvõimalusi leida. Lutsude väikese korteri ühest toast võiski varahommikust hilisõhtuni kuulda kopsimist. Palamusel hakkasid taluperemeeste, sulaste ja mõisateenijate kõrval jalanõusid tellima ka kohalikud antvärgid ja ametimehed. Kingsepa tööga jäädi väga rahule ja varsti rääkisid palamuslased, et kui meister Luts mõõtu võtab, siis saapad istuvad nagu valatud. Peagi võis ettevõtlik Hindrik Luts hakata veskijärve äärde väikest ärklikorruusega majakest ehitama. Uues majas möödusidki tulevase kirjaniku lapsepõlve- ja esimesed kooliaastad. Hiljem on Lutsude maja kaks korda ümber ehitatud ja seal asub praegu Pala-

muse apteek. Maja põhjapoolses otsas asusid Lutsude elu- ja tööruumid, ülal ärklitoas elas mälestusteraamatust tuntud Murumuna.

Huvi ja tähelepanuga kuulas väike Oskar isa töökojas paljude erineva sotsiaalse päritoluga tellijate jutuajamisi, talletas oma mällu kilde alevi- ja maarahva elust-olust, mitmesuguseid rahvalikke ütlosti, võrdlusi ja kõnekäände. Kui Oskar numbrid selgeks sai, hakkas ta liitmist ja lahutamist harjutama isa töökojas ning varsti võis väikemees lihtsamaid arveid kokku võtta. Isa lustakate abilistega sidus teda soe sõprus.

Vaiksloomulise ja hellahingelise Oskari mänguaastad möödusid Palamuse veskijärve ümbruses. Isa töökojast tegi ta üksinda pikki jalutuskäike mööda Amme jõe kaldaid, käis jõeäärses padrikus linnulaulu kuulamas. Nende maja

Palamuse veskijärv. E. Tedre foto.





Oskar Luts koos armastatud venna Arnoldiga. E. Sellekese foto-repr.

lähedal järve kaldal kasvas suur paju, mille tüve külge oli seotud madala põhjaga lootsik, millega võis mõnikord järvele sõudma minna. Uudishimuga jälgis väike Luts, kuidas vesiveskis mürisesid suured veskikivid ja viljaterad muutusid valgeks jahuks. Veskijärves sulpsatavad kalad ahvatlesid õngitsema. See aga ei meeldinud mölder Goldbergile (mälestusteraamatuis Grossbergile), kes pidas ennast järve ja kalade peremeheks, ja seetõttu võis Oskar vaid harva õngeridva kätte võtta.

Terane Oskar õppis viieaastaselt peaaegu iseenesest tähed selgeks. Ema näpunäidete järgi sai sõnade kokkuvõtmiskunst suurest mustade kaantega katekismusest selgeks ja kuueaastaselt hakkas väikemees lugema kõiki kättesattuvaid raamatuid ja ajalehti. Isa tellis ajalehte „Valgus“, mille lisas ehk sabas ilmus mitmesuguseid seiklusjutte, peamiselt välismaa ajaviitekirjanike omi. Need ülipõnevad, kuid vähese kunstilise väärtusega jutud moodustasidki tulevase kirjaniku esimese lugemisvara.

Ärksa vaimuga nooruk hakkas seitsmeaastaselt käima Änkküla vallakoolis (selles koolis käis ta ühe talve), mis asus umbes kahe kilomeetri kaugusel Palamusest. Kuigi Oskar oli teistest lastest noorem, oli ta teadmiste poolest paljudest ees, ja kui õpetaja A. Jukk klassilt midagi küsis, oli tavaliselt ikka O. Lutsul sõrm nagu tikk püsti. Vahetundidel oli O. Luts meister igasuguste vallatuste peale, eriti armastas ta kantslist matkida koolmeistrit. Änkküla kool hävis 1946. aastal tulekahju läbi ja selle asukohta tähistavad praegu vaid mõned suured puud ja vundamendikivid.

Veski juurest paistab üle järve kahekordne maja, mis kuulus lätlasest riidevärvimistöokoja omanikule Christof Drawneekile, kes on komöödias „Paunvere“ Äraku prototüübiks.

Kui apteegi juurest jalutada edasi mööda Jõgevale viivat teed, siis näeme praegust keskkoolihoonet. Koolist paarsada meetrit edasi on vasakul maja, kus oma noorusaastail elas „Kevade“ Raja Teele algkuju Adele Pärtelpoeg. Selle vastas on tühi plats, kus varem asus Palamuse kultuurielu keskus – seltsimaja. Kuremaa pritsimeeste seltsi maja, mis valmis 1910. aastal, oli üks avaramaid ja nägusamaid seltsimajuja meenutas oma siseruumidelt pisut „Vanemuise“ teatrit.



Christof ja Anna Drawneekid ja nende tütar Aurora Tasso – „Pauvere“ Ärakute perekonna prototüübid. A. Rootslase foto-repr.

Seltsimaja ehitamine sai teoks kohalike tegelaste intriigide tõttu. Nimelt kemplesid ülalmainitud Ch. Drawneek ja kohalik kaupmees Karl Ennus pritsimeeste seltsis ja püüdsid mitmesuguste vigurite ja riugaste abil endile valimistel rohkem häáli koguda. 1908. aasta valimistel kukutas Ennus Drawneeki, järgmisel aastal aga õnnestus Drawneekil oma energilise ja valitsemishimulise abikaasa Anna aktiivsel toetusel taas võim enda kätte saada. Oma nime jäädvustamiseks ja vastasleeri mõju nõrgendamiseks otsustasid Drawneekid ehitada Palamusele nii suure ja võimsa seltsimaja, et seda tulevasedki põlved võiksid imetleda, kusjuures nad ohverdasid selleks üsna soliidse summa. Oma viimased eluaastad veetis Ch. Drawneek aga vaestemajas.

Komöödia „Pauvere“ kirjutamisel olid O. Lutsul silmade

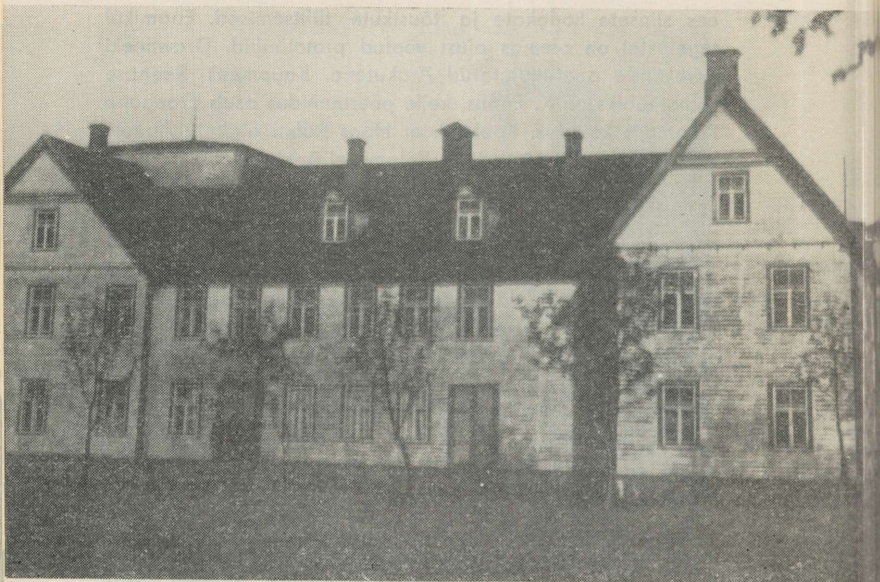
ees siinsete kadakate ja tõusikute tülitsemised. Enamikul tegelastel on olemas elust võetud prototüübid. Drawneeki perekonda ongi kujutatud Ärakutena. Kaupmees Reenuse prototüübiks on K. Ennus, kelle poeruumides asub praegune Palamuse kauplus. Koolmeister Hans Rähni algkuju August Tasso oli aastail 1908–1915 Palamusel õpetaja.

27. jaanuaril 1913. aastal mängisid isetegevuslased, hoolimata Drawneekide esialgsest ägedast vastuseisust, Palamuse uues seltsimajas „Paunveret“. Erutatult ja sünge näoga jälgisid mitmed prototüübid etendust, sest laval püüdsid näitlejad matkida algkujude riietust ja kõnemaneeeri. Saalitäis publikut tervitas tormilise aplausiga „Paunveret“ ja näidend andis kohalikele elanikele kõneainet veel mitmeks, mitmeks aastaks.

Seltsimajas kees aastakümneid vilgas isetegevus. Tihti esitati siin A. Kitzbergi, O. Lutsu, H. Raudsepa, A. Teppani jt. näidendeid ja kohalike jõududega mängiti isegi operette. Hoone hävis 1941. aasta sõjatules.

Palamuse aleviku ja seltsimajaga on seotud näitekirjaniku ja kohaliku kultuuritegelase Alfred Teppani tegevus. A. Teppan sündis 17. XII 1890 Palamuse lähedal Soomevere külas Sepa talus ja on aktiivselt osa võtnud mitmete seltside tegevusest. Tema algatusel rajati Palamusele ja Soomeveresse raamatukogud. O. Lutsu „Kapsapea“ ilmumine ja edu innustas A. Teppanit, kes oli ka ajalehtede aktiivne kirjasaatja, sulge haarama ja külaeluelanisi näidendeid kirjutama. Teppani esimene näidend „Karjauurimisel“ keelati tsaaritsensuuri poolt, sest selles nähti kroonametnike pilkamist, ja sai trükis ilmuda alles 1918. aastal. 1915. aastal valminud komöödiat „Koduhani“ mängiti ka „Vanemuises“. A. Teppani näidendeist on tuntumad „Ühis-tegelased“ (1921) ja „Elu teeb uperpalle“ (1932). Viimati mainitud komöödiaga avas „Vanemuine“ oma 1932. aasta sügishooaja ja see oli omal ajal üks populaarsemaid näidendeid väiketeatris ja külalavadel. 1959. aastal kirjutas ta kolhoositeemalise komöödia „Hundijaht“, mida on mängitud mitmel pool isetegevuslavadel. Praegu elab A. Teppan pensionärina Kohtla-Järvel.

Palamusel on elanud ja töötanud ka mõned teised kirjanikud. Mõõdunud sajandi lõpul elas siin luuletaja



Palamuse endine seltsimaja. A. Rootslase foto-repr.

A. O. Neufeldt, kes on avaldanud tagasihoidliku värsiraamatu „Sätendavad tähed“ (1892), mis sisaldab nukraid ja humoristlikke elupildikesi, valme ja armuvärsse, ja traagilise poeemi „Eeva“ (1893). Eduard Vilde märkis „Eevat“ arvustades, et kuigi siin leidub niihästi aines kui teostuses vähe uudsust, on „Eeva“ siiski „ilus lookene riimidega salmikutest“, kus „kiitust äratavad loo sees ettetulevad loodusekirjeldused...“

A. O. Neufeldt on kirjutanud ka jutustusi, teinud kaastööd ajalehtedele ja on üks esimesi, kes meie lugejaile on ulatuslikumalt tõlkinud I. Krölovi valme.

Aastail 1918–1920 oli Palamuse algkooli juhatajaks teenekas pedagoog Juhan Karma, paljude loodusteaduslike artiklite autor, kes pensionärina kirjutas mitmeaastase arhiivitöö ja kohapeal teostatud järelküsitluse tulemusena

põhjaliku monograafia „Palamuse kihelkonna koolide ajalugu“ (1962), mis on jäänud käsikirja. J. Karma on avaldanud mitmeid Palamuse eluga seotud artikleid ja mälestuskilde.

1925. aastal oli Palamuse algkooli õpetajaks kirjandusteadlane Paul Ambur, meie tuntumaid eksliibriste kogujaid ja propageerijaid, kes on kogumikus „Mälestusi Oskar Lutstust“ pikemalt meenutanud oma kokkupuuteid kirjanikuga ja Lutsu teoste prototüüpidega.

Aastail 1963–1968 töötas Palamuse Keskkoolis õpetajana tuntud astronoomiaentusiast Roopi Hallimäe, kes on avaldanud kaks luuletuskogu „Hommikune leid“ (1933) ja „Päikesese maja“ (1935). Hallimäe parematele luuletustele on omane kirgas loodusetunnetus ja elurõõm.

Loodusesõpradel soovitame teha veel väike jalutuskäik veskijärve juurest mööda Amme jõe orgu vanast koolimajast mööda teise veskijärveni – Viru paisjärve ja Pähklikmäeni. Jõgi teeb siin arvukaid kurve ja kallastel kasvavad toomingad ning kased moodustavad käänukohtadel idüllilisi nurgakesi. Viru veskijärve idakaldal asub saun, kus hukkus Kristjan Lill.

Oru idapoolsel serval asetseb Viru park oma liikiderohkete lehtpuudega, kevaditi rõõmustavad siin silma sinililled, kollased ja valged ülased, kuldtähed ja lepiklilled. Jalutuskäiku jätkates näeme oru läänenõlval Pähklikmäge, kus varem peeti Palamuse kaks laulupidu ja kus nüüd suvel süütavad pioneerid oma lõkkeid.

Palamust ja selle ümbrust armastavad meie tiivulised sõbrad. Siin pesitseb räästa-, suitsu- ja piiripääsuke, mõnel talvel jäävad Amme jõe allikaile talvituma sinikaelpardid. Haruldastest lindudest pesitsevad Palamuse ja Raadivere vahel madalas põõsastikus ristiklennud, kelle monotoonset, heinaritsika siristamist meenutavat laulu võib kuulda kevadistel ja varasuvistel hilisõhtutel.

Palamuse rahvas on armastanud ja armastab praegugi laulu. Juba 1842. aastal asutas köster Mihhail Nieländer, varem nimetatud A. G. Nieländeri isa, siin meeskoori. Palamuse meeskoor tuli Tartus 1869. aastal toimunud esimese laulupeo võidulaulmisel kolmandale kohale. Teisel laulupeol esines laulukoori kõrval ka puhkpilliorkester, omaaegse



Palamuse pasunakoor 1910. Esimeses reas (vasakult neljas) koorijuht Peeter Mei. E. Sellekese foto-repr.

nimega pasunakoor, mida juhatas Änkküla koolmeister Hans Mölder. Kui 1933. aastal tähistati Palamuse lauluseltsi 90. aastapäeva, siis esitati sel puhul kohalike jõududega J. Offenbachi koomiline ooper „Orpheus põrgus”. 1926.–1939. aastani toimus Palamusel viis kohalikku laulupäeva, millest võtsid osa kohalike kooride kõrval ka arvukad külaliskoorid ja dirigendid. Näiteks juhatasid 1937. aastal Pähklimäel peetud Palamuse laulupäeval mees- ja naiskoore Juhan Simm ning puhkpilliorkestreid Adalbert Virkhaus. Esinejaid ja külalisi oli üle 3000.

Tulgem tagasi alevikku. Kalmistule viiva tee alguses asub iseteeninduslik söökla „Kiir”, kust võite saada maitsva lõuna.

Viimaseks vaatamisväärsuseks on Palamuse kalmistu, mis asub sööklast paarsada meetrit ida pool, Kudina–Saare tee ääres. Kalmistu vanem (teest lõunapoolne) osa on rajatud 1773. aastal, uuem (teest põhjapoolne) aga 1902. aastal. Kalmistu on hästi planeeritud ja korrastatud. Vanem osa oma arvukate põlispuudega meenutab nägusat parki, uue- mas osas äratub tähelepanu varjurikas nulgudeallee. Ainulaadsed ja ühed kaunimad Eestis on suurtest põllukividest

kalmistuvärvad, mis on ehitatud 1906. aastal. Kalmistu vanemas osas on Oskar Lutsu vanemate ja väikevenna Arnoldi, vanaema Triinu ja vanaisa Mart Jobso, tädi Sofie Kimmeli jt. sugulaste kalmud. Siia on maetud ka köster A. G. Nieländer, pastor B. G. Sielmann ja kellamees K. Lill ning mitmed kohalikud pedagoogid ja kultuuritegelased. Siia on sängitatud ka kauaaegne kooliõpetaja, kodu-uuri ja käesoleva töö üks autoreid J. Karma, kes varises manalasse raamatu esikrüki toimetamise ajal. Kalmistu uuemas osas on kooliõpetaja A. Juki ja Drawneekide hauad.

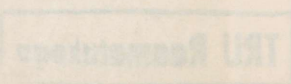
Kalmistu juurest viib tee edasi Eerikvere külla, kus asuvad Raja ja Saare talu, mille nimesid on O. Luts kasutanud „Kevades“.

Oskar Lutsu mõju on tunda isegi Palamuse ümbruse kolhoosipõldudel. Kui esimesed ühismajandid loodi, olid nende nimed Oskar Lutsu nimeline kolhoos, „Paunvere“, „Jüriöö“ ja

Palamuse kalmistu värvad. V. Vahi foto.



„Estonia“, mis hiljem ühinesid ja 1957. aastast alates kandis kolhoos rahvakirjaniku auks „Kevade“ nime. 1970. aasta algul ühinesid „Uue Tee“, Kingissepa-nimeline ja „Kevade“ kolhoos suureks „Kevade“ kolhoosiks, mille keskus jäi endiselt Palamuse kalmistu ja söökla vahelise tee äärde. Ühinenud ühismajandi üldpindala on 9877 ha, millest põllumajanduslikku maad on üle 7000 ha. Kolhoosis on suurt rõhku pandud veisekasvatusele. 1969. aastal lüpsiti keskmiselt lehma kohta 3204 kg piima. Üht tublimat lüpsjat Alice Tootsoni autasustati 1966. aastal Tööpunalipu ordeniga. Tehakse ettevalmistusi uue keskuse ehitamiseks.



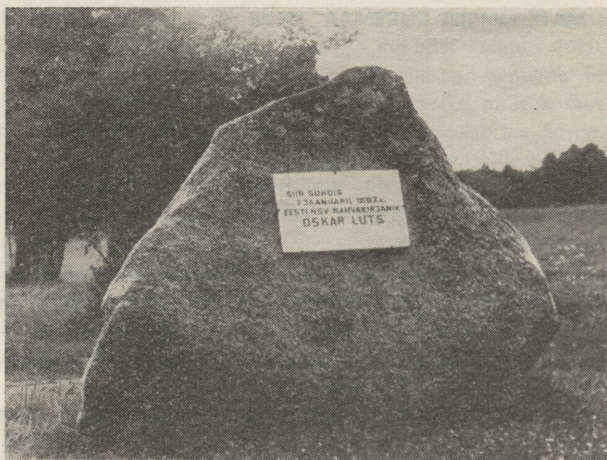
MATK ÜMBER KUREMAA JÄRVE

Pärast Palamusega tutvumist vaatame Oskar Lutsu sünnikohta ja teeme matka ümber Kuremaa järve. Huvitav on märkida, et umbes pooled ümbruskonna külad on *-verelõpulisel*, näiteks Toovere, Eerikvere, Soomevere, Varbevere, Rahivere, Kilbavere, Ehavere.

Alustame oma teekonda Palamuse sideagentuuri juurest mööda Oskar Lutsu tänavat, mis aleviku piiril muutub Toovere kaudu Kuremaale viivaks maanteeks. Umbes kahe kilomeetri kaugusel asub Järvepera küla. Paremalt pool tee ääres on endine Väljaotsa sepikoda, mille juurest juhatab teeviit vasakule rahvakirjaniku sünnikohta Posti tallu.

Posti talus on varem elanud kirjaniku isapoolsed, hiljem aga emapoolsed esivanemad. Nimelt tuli Oskar Lutsu isapoolne vanavanaisa Posti Prits 1820. aasta paiku koos oma naise Kadriga Paistust Palamuse kihelkonda Posti talu rentnikuks. Mõõdunud sajandi keskpaiku rentisid Posti talu aga kirjaniku emapoolne vanaisa Mart Jobso koos vanaema Triinuga. Nende nooremale tütrele Leenale tuli kosja naabertalu Korvi sulane Hindrik Luts. 7. jaanuaril 1887. aastal (26. XII 1886 vkj.) sündiski noorpaarile esimene poeg, kellele pandi nimeks Oskar.

Löögem lahti O. Lutsu „Vanad teerajad“: „Tänavale ja hüti seina äärde on tekkinud suured lumehanged. Räästas piiksub pisike lind, aedikus piuksuvad kaks poolnäljas sigudikku; ja üle väljade hakkab langema hall videvik. Hütikese korstnast kerkib suitsu – seal sees põletatakse vettinud puid. Umberringi on lage ja valge ning trööstitu... Öhtutaevast õhetab ja heidab lumele punaseid jooni; aga seal saunas vaevleb üks naine sünnitusvaludes ning tema aeg eksib ringi, nagu piinlev mõte eksib pilkases pimeduses. On saabumas uus inimene siia õelusepessa, nagu öeldakse.“



Mälestuskivi Posti talus. E. Tedre foto.

Kirjaniku sünnikoha tähistasid kohalikud elanikud ja kodu-uurijad 1965. aastal suure mälestuskiviga. Järgmisel kevadel istutasid Palamuse Keskkooli ja Jõgeva Metsamajanduse Tehnikumi õpilased mälestuskivi ümber puid, millest hakkab kujunema väike mälestuspark.

Posti talu vana elumaja, kus möödusid Oskari esimesed elukuud ja kus ta hiljemgi on korduvalt külas käinud, varises mõne aasta eest kokku. Tihti tuli väike Oskar Postile, kus armastatud vanaema Triinu kostitas teda kohupiima, koore või mõne muu maitsva toidupalaga ja vestis toredaid muinaslugusid. Hellahingelise vanaema ammandamatust muinasjuturepertuaarist pärinevad lood Siniallikast ja sootulukesest on hiljem andnud Lutsule inspiratsiooni kahe lühinäidendi kirjutamiseks. Kui vanaisa Mardil põllutööst mõni vaba hetk jäi, rääkis temagi Oskarile mõne kentsaka loo. Mitmeid vanaemalt ja ka vanaisalt kuulnud tondilugusid ja väljendeid (näiteks „kivirünta-punta-änta“) on ta kasutanud isegi „Kevades“.

Igasugused juturaamatud huvitasid ema Leenat. Tihti jät-

tis ta päevatöö pooleli ja luges, aina luges. Kui Oskar oli hiljem kroonuteenistuses, kirjutas ema talle pikki sisukaid kirju. Ema kirjade kohta märkis O. Luts: „Tal on natuke (võib-olla ka palju) kirjaniku andi, nii kenasti kirjutab ta minevikust.“ Hiljem sai emast poja uute teoste esimene lugeja ja kriitik, kes ütles kohe välja, mis talle vastse teose juures meeldis ja millega ta rahule ei jäänud.

Mõnus naljamees ja jutupuhuja oli ka isa Hindrik. O. Luts on öelnud, et ta vanemad „olid kaunis kenad naljahambad, kellede nali polnud päris lahja“.

Posti talust on O. Luts saanud ühe oma populaarsema tegelase – Pliuhkami – nime. Onu Ludvigi naine, kes oli Oskari noorpõlves Posti perenaine, mananud üht potikaupmeest, ihnuskoid, järgmiste sõnadega: „Sa igavene pliuhkam!“

Posti talu uus elumaja. E. Tedre foto.





Kirjaniiku vanaisa Mart ja vanaema Triinu Jobso. A. Rootslase foto-repr.

Posti talu uues elumajas suvitas Oskar Luts korduvalt 1930. aastail. Lapsepõlvekohtade külastamine andis kirjaniikule tõuget memuaaride loomiseks. Posti talus valmisid 1929. aasta suvel 13-köitelise mälestustesarja esimese raamatu „Vanad teerajad“ algpeatükid ja järgmisel suvel ka lõpuleheküljed. Töötada armastas O. Luts peamiselt aias, kus tal oli Kuremaa järvele viiva puistee juures oma töölaud.

Posti talust viib mõnesaja meetri pikkune teerada Kuremaa järveni. Kuremaa on Vooremaa põhjaosa suurim ja kauneim järv, mille pikkus on 4,3 km, laius 1,3 km ja pindala peaaegu 400 ha. Järvest saab alguse Amme jõgi, mis voolab läbi Palamuse aleviku, Kaiavere ning Elistvere järve ning suubub Emajõkke. Järvel meeldis Oskaril niihästi noorukina kui ka hiljem õngenööri leotada ja vähil käia. Lapsepõlves oli ta saatjaks väike pruun koerake Rellu, kes ujus mõnikord isegi järvele Oskari paadile järele. Mitmed siinsed kalapüügilood on leidnud hiljem kajastamist kirjaniku loomingu. Kirjaniku noorusaastail oli järv erakordselt vähirikas, aastas püüti umbes 50 000 vähki, 1907. aastal isegi 430 000. Sõjajärgseil aastail on katk hävitanud peaaegu kõik vähid.

Kuremaa järv, järveäärne soo ja mitmesugused rahvasuust kuulud salapärased lood sootulukestest on ainet andnud jututuse „Soo“ mitmele peatükile.

Kui Oskar oli paarikuine, kolisid Lutsud kolmeks-neljaks aastaks Posti talu servale onu Mihkli majakesse. Väljaotsa tares tegi aastane Oskar oma esimesed sammud; siin jälgis uudishimulik pisipoiss, kuidas onu Mihkel tagus oma sepa-haamriga hõõgupunast rauda, nii et sädemed lendasid.

Kirjaniku isa Hindrik Luts oli kuldsete kätega meister. Poja sündimise ajal tegi ta puusepatööd ja käis mitmel pool maju ehitamas. Talvel ehitustöö seisis, siis hakkas ta huvi tundma kingsepatöö vastu, avas Väljaotsale töökoja, palkas sellid ja õppis ka ise ameti selgeks. Paari aasta pärast kolis ta koos oma pere ja abilistega Palamusele.

Järvepera külale järgnevad Toovere, Kõduküla ja Soomevere, mis on ridakülad, sest talud asuvad neis tihedalt reas maantee ääres. Toovere külas on sündinud üks meie nimekamaid naisteadlasi, EPA professor veterinaariadoktor Elfriede Ridala.

Enamik Palamuse ümbruse külasid on väga vanad ja olid asustatud juba enne saksa vallutajate sissetungi XIII sajandil, sest neist on leitud šellest ajast pärinevaid kalmeid või muinasleide. Aastasadade jooksul on külad läbi teinud pika arengu. Harkadra või saha asemel mürisevad nüüd kolhoosipõldudel traktorid, sirpi või vikatit asendavad võimsad kombainid.

Tee ümber Kuremaa järve meenutab pisut vabaõhumuuseumi, sest ka siin näeme mitmesuguseid külatüüpe ja rohkesti vanu taluhooneid. Kui möödunud sajandi alguses ehitati rehielamuid veel täiskelbaga õlgkatusega, siis sajandi teisel poolel tuli kasutusele poolviiluga sindel- või laastukatus. Hiljem laiendati rehielamu kambreid või ehitati elumaja rehealusest lahku. Sajandi lõpul hakati rajama viljapuuaedu.

Kontrastina vanadele taluhoonetele on kõikjal märgata tänapäeva hõngu – ulja nooruki või neiu sõna kuuleb traktor või kombain, tee ääres kasvab rukis nagu müür ja kartulipõlludki töotavad heldet saaki.

Kuremaa järvest kagu poole jääb Järvepera voor, järve põhjaotsani ulatub loodest kõrge Laiuse voor, edelasse jääb Änkküla voor.

Kuremaal teeme peatuse, jalutame järvenõlvakul asuvas hästi korrastatud põlispargis, imetleme tohutuid puuhiiglasti ja heidame pilgu XIX sajandi algul klassitsistlikus stiilis ehitatud endisele mõisahoonetele. Lossi hakati ehitama 1799. aastal ja vanem rahvas teab rääkida, et orjad andnud ehituskive käest kätte versta-poolteise kauguselt. Kui 1802. aastal loss avati, kuulsid ümbruskonna talupojad esmakordselt puhkpillimuusikat. Kuremaa mõisnik Oettingen oli ettevõtlik mees ja asutas oma aja kohta eeskujuliku meierei ning piimasuhkru- ehk laktoosivabriku, mis oli esimeseks Baltikumis.

1920. aastal asutati Kuremaa lossis karjakasvatuse kool, mis 1923. aastal muudeti karjakontrollassistentide kooliks. 1945. aastal alustas siin tööd Kuremaa Loomakasvatustehnikum, mis valmistas ette keskharidusega zootehnikuid. 1961. a. nimetati kool põllumajandustehnikumiks ja 1966. a. sovhoostehnikumiks, kus kolme ja poole aasta jooksul õpivad tulevased agronoomid, brigadirid või sovhooside ja kolhooside osakonnajuhatajad. Kuremaa Sovhoostehnikumil on hästi sisustatud laboratooriumid ja õppekabinetid ning siin õpib umbes 250 noort. Kooli lõpetajad saavad keskharidusega agronoomidiplomi kõrval veel traktori, auto või mootorratta juhtimise loa. Ehitamisel on uued internaadihooned ja siseujulaga võimla. Kooli vilistlasperre või endiste pedagoogide hulka kuuluvad Eesti NSV Ministrite Nõukogu esi-

mehe esimene asetäitja Edgar Tõnurist, Eesti NSV teeneline agronoom Aleksander Adojaan, Eesti NSV teenelised zootehnikud Adolf Mölder, Artur Vask ja paljud teised teadlased ning silmapaistvad praktikud. Koolil on suur õppe-majand kultuurheinamaade ja kõrgetoodangulise tõukarjaga. Kuremaale kogunevad ümbruskonna noored suvepäevadele ja paljude linnade lapsed veedavad siinses pioneerialagris oma koolivaheaja. Tähelepanu väärib tehnikumi peahoone juurest loodesse viiv tee, mis kulgeb mööda kõrget voort Laiuse poole. Maanteed palistav puiestee on looduskaitse all. Mõlemale poole maanteed avaneb lai ja maaliline panoraam üle viljapõldude, heinamaade ja metsatukkade.

Tehnikumi õpilased puhastasid pargi ääres järve soostunud ja võsastunud kalda ja rajasid ühistöö korras siia 300 m pikkuse liivaranna ja ujula, kus on suvel mõnus päevitada ning keha karastada. Ka turistidel on siin hea võimalus suplemiseks. Järv on armastatud puhkekoht paljudele akva-langistidele ja sõudesportlastele. Siin toimuvad ka akva-langistide võistlused.

Kauges minevikus oli Kuremaa järv tunduvalt suurem. Kõrged ürgkaldad lasevad meil aimata järve kunagist avarust. Endisele kaldale on kasvanud omapärane lodumaastik lopsaka rohttaimestikuga. Lodupealsel alal on üksikud hii-gelpajud.

Järve sünni kohta on professor M. J. Eisen avaldanud järgmise muistendi:

„Palamuse kihelkonnas Kaarepere vallas Patjala küla all on tüma soo, nii et ei kanna inimestki peal. Seal on vanasti järv olnud, just soo kohal. Aga et üks naine on lapse nartse pesnud, sellest vihastanud järv ja läinud sealt küla alt ära Kuremaa mõisa alla, kus ta tänapäevani on.

Esiti tulnud must härg järvest välja, läinud järve ees ja ise hüüdnud: „Alt ära! Kuremaa tuleb. Alt ära! Kuremaa tuleb.“

Üks saba jäänud Patjala aita mälestuseks. Seegi peab nüüd kinni kasvama.“

Praegu ongi järvel seal kohas kaas peal ja kohta kutsutakse Kaanjärve rabaks. Paarimeetrilise sambla- ja turba-kihi all on sügav vesi.

● Kuremaa järve idakaldal endise Piitra talu põldudel ja läänekaldal Änkkülas leiduvate suurte kivihunnikute tekki-
mist on rahvasuu seostanud Kalevipoja teetegemisega risti
üle järve. Kivide mahakukkumisel tekkinud kolina tõttu ole-
vat ümbruskonna kuked laulma hakanud, mistõttu vägilane
põgenenud.

● Jätkame matka ümber Kuremaa järve Änkküla–Palamuse
suunas. Me läbime Mooritsa endise kandiküla, kus elas
hoolas vanavarakorjaja Hans Karro, kes on, vaatamata ras-
kele invaliidisusele, dr. J. Hurda, M. J. Eiseni jt. üleskutsete
peale 1591 lehekülge rahvalaule, muistendeid, vanasõnu
ja mõistatusi kogunud. Meie brošüüriski lk. 13 esitatud le-
gendi Kassinurme Kalevipoja sängist on H. Karro üles kir-
jutanud.

● Änkküla (ka Ängküla) on tüüpiline haguküla, kus talud
asuvad üksikutena maanteest eemal. Änkkülast viivad teed
Palamusele ning Kassinurme Kalevipoja sängi juurde.

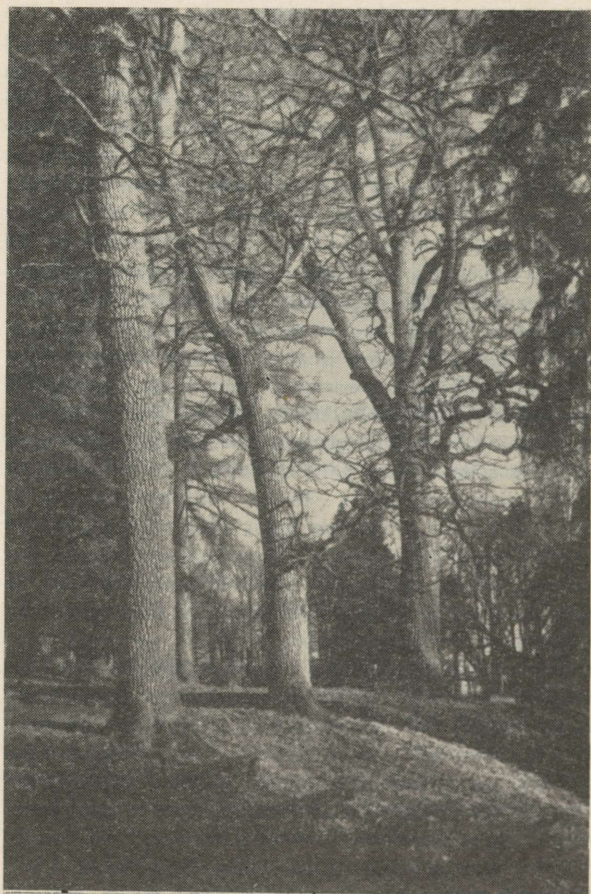
LUUA PARK JA PROSSA JÄRV

Kõigile matkajaile, eriti aga loodusesõpradele soovitame tutvuda Luua iidse pargi ja Prossa järvega.

Luua asub Ehavere voore edelanõlval ning on neli kilomeetrit Palamusest lõuna pool ja umbes sama kaugel Tartu–Jõgeva–Tallinna maanteest. Palamuselt Luua poole sõites möödume Mõisamaa külast, kus veel Rootsi ajal paljud talupojad ei täitnud ristiusu kombeid ja matsid oma surnuid esiisade kombel mitte surnuaeda, vaid kalmeküngastele. Palamuse kiriku teises visitatsiooniprotokollis 1680. a. seisab, et Mõisamaa külas Andi talus on elanud suur nõid, sortsisõnade lausuja ja soolapuhuja Toomas. Samas protokollis on märkus, et Sääsküla veski kohal on üle Amme jõe ehitatud kivisild, mille ligidal on üles seatud võlas, kus ripub ülespoodud varas.

Palamuse Metsamajanduse Sovhoostehnikumile kuuluv Luua park on rajatud inglise stiilis ja seda on hiljem täiendatud prantsuse stiili elementidega. Põlispuede all asub kaks romantilist tiiki, mis eraldavad pargi kaheks osaks. Idapoolses osas asub XVI sajandil ehitatud endise Luua mõisa häärber. Mõis kuulus XVI sajandi teise pooleni Ludenitele ja mõisa saksakeelsest nimest Ludenhof ongi tuletatud asula praegune nimi Luua. Saksa mõisnike ja Rootsi koloniaalvõimude poolt rõhutatud talupojad tõusid 1672. a. Luua mõisas üles, võtsid sõduritelt relvad ja peksid neid teivastega, kusjuures üks talupoeg Hanni Jürg ütles seejuures: „Annaks jumal, et kõik talupojad Liivimaal oleksid sellised nagu meie, me peksaksime siis kõik sõdurid ja sakslased maalt välja.“

Luua mõisas on möödunud sajandil elanud tuntud füüsik Artur von Oettingen, kes on üks matemaatilise muusika teooria loojaid ja Venemaa fenoloogia klassikuid.



Luu park. K. Kiviste foto.

Lossis, mida on hiljem ümber ehitatud, töötavad Palamuse Metsamajanduse Sovhoostehnikum ja Palamuse Metsamajanduse Kool. Viimane loodi 1948. a. Kuremaa Metsakoolina ja siin õpivad tulevased metsavahid. 1956. aastal loodud tehnikum, mis praegu on meil ainsaks met-

sandusliku kesk-eriharidusega spetsialistide taimelavaks, valmistab ette metsamajanduse tehnikuid, tehnik-tehnolooge ja tehnik-mehhaanikuid. Õppeaeg tehnikumis on 3,5 aastat. Tehnikumi juures on väike muuseum, kus on eksponeeritud umbes 150 meie metsades elava linnu ja looma topist. 1956. a. valmis Luual uus klubihoone.

Luaa 14 hektari suurune park, mis on rajatud aastail 1800–1820, on üks kaunimaid ja liigirikkamaid Eesti NSV-s. Siin kasvab 143 puu- ja põõsaliiki, mille hulgas leidub palju haruldusi. Luua pargi idapoolses osas võime näha kuni 3,5-meetrise tüve übermööduga tammi, mille iga hindavad teadlased 350–400 aastaga. Üheainsa erakordselt jämeda euroopa lehise puumass on 9,1 tihumeetrit. Siin kasvab dauuria lehis, siberi seedermand, palsaminulg, punane tamm, hõbevaher ja palju teisi meil harva esinevaid puid.

Kui Luual elasid veel mõisnikud, oli talupoegadel parki minek rangelt keelatud. Kodanlikul ajal aga karjatas tookordne omanik pargis isegi loomi. Alles viimastel aastatel on hakatud parki hoolikamalt korrastama, on istutatud uusi puu- ja põõsaliike, rajatud muru ja spordiväljakuid.

Pargi keskosast saab alguse kaheksa tammeallee, millest üks kilomeetripikkune tee viib läbi Luua metsa Prossa järve äärde. Luua metsas on varem kasvatatud isegi faasaneid. Mõlemal pool teed sirgub palsamilõhnaline ebatsuuga-puistu, mis on suurim Eesti NSV-s. Teine ebatsuugapuistu asub siit umbes 1,5 km Ehavere suunas. Mõlemad puistud on üle 60 aasta vanad. Luua vahtkonna idaserval asub peaaegu niisama vana halli pähklipuu kultuur.

Luaa metsakooli juurde rajati 1950. aastal taimla – puukool, kus kasvab umbes 350 puuliiki. Siin kasvab palju väärtuslikke liigisiseseid vorme. Puukoolist on istikuid viidud väljapoole meie vabariikigi, näiteks Bresti rahuparki. Puukooli baasil hakati 1953. aastal koolile rajama oma dendroparki. Praegu kasvab 6-hektari suuruses pargis üle 500 puu- ja põõsaliigi, millest paljud on pärit Kesk-Aasiast, Kaug-Idast ja Põhja-Ameerikast. Haruldasematest liikidest leiduvad siin mandžuuria nulg, amuuri nulg, kanada tsuuga, punane kuusk, korea seedermand, mägi-ebaküpress,



Peajas toompihlakas dendropargis. A. Ilvese foto.

kuradipuu, korea pappel, amuuri korgipuu, punane aronia, punane vaher, suur rododendron, piitsjas puukägistaja jt.

Elamusriikas on jalutuskäik. Luualt mööda tammealleed Prossale, sest kohati on põlised puud põimunud tihedalt üksteisesse ja mööda hämarat tunnelit sammudes tekib eksootilise troopikametsa tunne. Siis üllatab meid oma iluga

rohekaskollase veega Prossa järv, mille pikkus on 1,5 kilomeetrit, laius aga ainult 300 meetrit. Järv on madal (keskmine sügavus 2,2 m), põhi on kaetud mudakihiga, mistõttu seal kasvab rohkesti vesiroose. Teisel pool järve kõrgub Nava voor oma värvirikka puistuga. Legendi järgi on Prossa järv tekkinud sinna, kust Kalevipoeg võttis mulda Pikkjärve kinniajamiseks.

Paarsada meetrit järvest, otse tammeallee ääres on Tamniku talu, kus on seitseteist aastat järjest (1952–1969) oma suvepuhkust veetnud Eesti NSV rahvakirjanik Johannes Semper. Siin, endise „Noor-Eesti Kirjastuse“ töötaja Alfred Kiviste majas, on lühemat aega viibinud ka Oskar Luts, Jaan Kärner, Debora Vaarandi, Adamson-Eric, Gustav Ernesaks ja paljud teised kultuuritegelased.

Prossa järv on inspireerinud nii kirjanikke kui ka kunstnikke. Johannes Semper on pühendanud 1957. a. järvele järgmised read:

On loojang maalinud
taeva täis värve.
Vait seisavad metsad
kahel pool järve.

Kesk roogu, kus harva
sulpsu lööb kala,
paat seisatab viimaks,
vaikides sala.

Nii sügavalt haarav
rahu on ringi,
et sulab sinna su
enese hingki.

(„On loojang maalinud“)

Ning Debora Vaarandi:

Üks kallas on kuldne ja kumer
ja teine tume ning lausk.
Ja mõlema üle on suve
erksinine taevakauss.

Siin tammede sõõris on maja
ja voorte vahel järv.
Majas elab vend luuletaja
ja järvekõrkjates särg.

(„Prossa järvel“)

Prossa järve ja ümbruskonna looduse omapära on mitmele lõuendile jäädvustanud maalikunstnik professor Adamson-Eric.

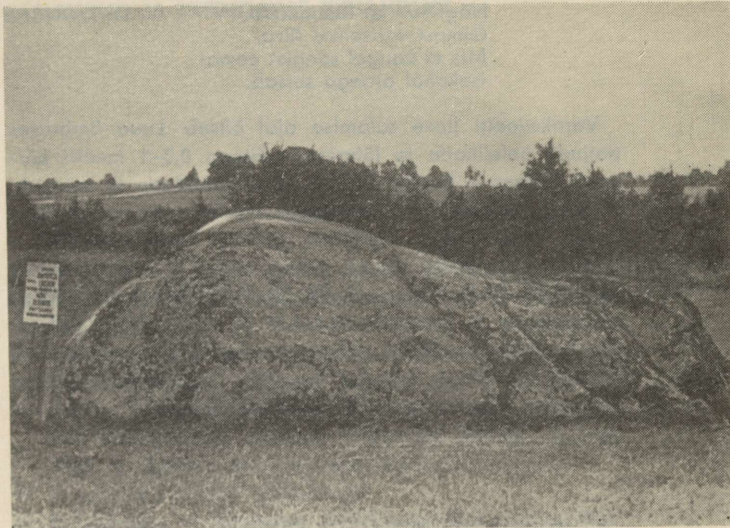
Tammikul viibides on J. Semper jätkanud vilgast loominguulist tegevust. Siin on ta kirjutanud luuletusi, viimistlenud oma näidendeid ja tõlkeid maailmakirjanduse suurmeistrite teoseist. Viimastel suvedel oli rahvakirjanikul käsil mälestusteraamatu „Matk minevikku“ kirjutamine. Prossa järve ääres sai J. Semperist kirklik kalamees. Semperite perekonna siin viibimise tähistamiseks istutas J. Semper 2. septembril 1967. a. Luua dendropargi algusesse kolm püramiidtamme. Edaspidi kujuneb siia meie kultuuritegelaste poolt istutatud puudest omapärane ansambel.

Prossa järve loodekaldal, Kaarepere–Ausi–Sääsküla–Luua teest paarisaja meetri kaugusel asub suur rändrahn – Kalevipoja lingukivi. Hiigelrahnu ümbermõõt on 25 meetrit, maapealse osa kõrgus 2 meetrit. Rahvajuttude järgi elanud vanasti Kaarepere mõisas kuri ja halb mõisnik. Rahvas läinud Kalevipojale oma häda kaebama. Vägilane tahtnud mõisa ära hävitada, otsinud paraja lingukivi, läinud mäe otsa, pannud kivi lingule ja visanud Kaarepere mõisa suunas. Aga kivi kukkunud umbes kilomeeter enne mõisat maha, otse Prossa järve äärde.

Ümbruskonna üheks sümmeetrilisemaks vooreks on Nava voor, mis on 2,5 km pikk, 0,5 km lai ja 42 meetrit kõrge. Teisel pool voort asub Pikkjärv. Nava voore lõunapoolsel küljel asub Nava küla, kus endise Pärtli talu maal asuvad I aastatuhande esimesest poolest m. a. j. pärinevad kivikalmed. Rahvas nimetab seda kohta Kabelimäeks. Siin toimusid 1945. ja 1946. aastal akadeemik H. Moora juhtimisel arheoloogilised kaevamised. Kalmeist leiti rauast ehtenõelu, käevõrusid, spiraalsõrmuseid ja savinõude kilde.

Luua pargist umbes kaks kilomeetrit lõuna poole asub Amme jõe kaldal Ehavere veski, kus on sündinud rahvusvahelise kuulsusega arheoloog Harri Moora. 1969. aastal avati veskihoonel H. Moorale mälestustahvel.

Ehavere veski lähedal asub Amme jõest 100 meetri kaugusel kõrge, männimetsaga kaetud liivaseljändik, kus asus muinaseestlaste linnus, mida rahvasuu kutsub Luua ehk Ehavere Kalevipoja sängiks. Luual on „Alg-Kalevipoja“



Kalevipoja lingukivi. E. Tedre foto.

järgi toimunud lauakoormaga tuleva Kalevipoja lahing sortsidega ja siin õpetas siil, kel polnud veel kasukat seljas, muinashiidu: „Servi, servi, Kalevipoeg!“ Tänutäheks hea nõu eest kinkis Kalevipoeg siilile tükikese oma kuuest ja hakkas endale puhkepaiga tegemiseks kuuega liiva kokku kandma. Katkisest kuuesiilust langes liiva maha ja nii tekkis Luua sängi kõrvale väike kungas ehk nn. Kullamägi. „Alg-Kalevipoja“ VII loos on read:

Viimist sületäita tuues
Värises õlma augusta,
Seält kus siili kasukada
Varjokuube oli saanud:
Natukene liiva maha.
Sellepärast sängi otsa
ühelt poolelt vilto jäänud.
Kes on Luua mõisa piiril
Kalevide sängi näinud:

Nägi küll ka hunnikuda
Õlmast varisenud liiva,
Mis ei kaugel süngist eemal
Isekohal praego seisab.

Varakevaditi lume sulamise ajal õitseb Luua ümbruses paljude helelillade ja lõhnavate õitega 0,3–1 meetri kõrgune põõsas – harilik näsiniin. See haruldane ja mürgiste viljadega põõsas on looduskaitse all. Kevaditi on siit korduvalt leitud väga haruldast sinilille liigisest vormi – täidisõielist sinilille. Juunis õitseb Nava voore ümbruses helelillade õitega aas-vahulill. Ka väävelkollaste õitega hübriidülane ja laialehine kellukas on Luua metsades leidnud endale kasvukoha. Siinne loodus on eriti maaliline sügisel, kui õitseb violetne kanarbik, punavad pohlad ja kui puude lehed kirendavad eredates värvides.

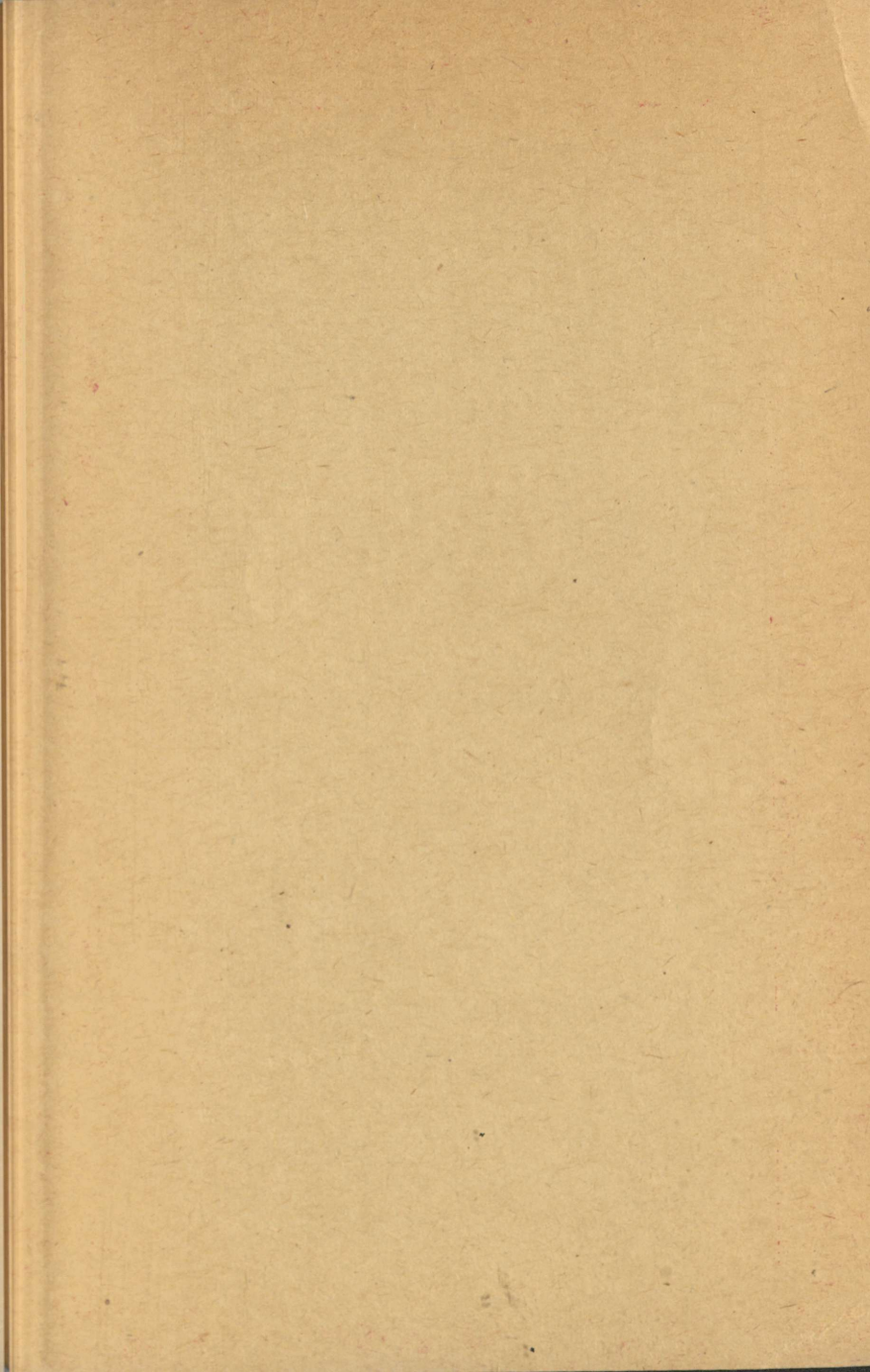
KASUTATUD JA TÄIENDAVAT KIRJANDUST

1. Mälestusi Oskar Lutsust. Koostanud M. Kahu ja E. Teder. Tallinn 1967.
2. **J. Karma.** Palamuse kihelkonna koolide ajalugu. Tartu 1962 (käsikirjas).
3. Jõgeva rajoonis Eesti NSV 25. aastapäevale pühendatud kodu-uurijate seminar-kokkutulek 23.–25. juunini 1965. a. Ettekannete lühikokkuvõtted. Tallinn 1965.
4. Kas tunned maad? Tallinn 1965.
5. **E. Laugaste, E. Normann.** Muistendid Kalevipojast. Tallinn 1959.
6. **E. Laugaste, A. Rõõm.** Kalevipoja jälgedel. Tallinn 1958.
7. Ajalehe „Kolhoosnik“ ja „Punalipp“ lisalehed. „Meie Kodu“ aastail 1962–1969.
8. **J. Eilart.** Vooremaa maastikulisel keelualal. „Eesti Loodus“ 1964, nr. 4.
9. **A. Kiviste.** Vooremaal matkates. „Eesti Loodus“ 1962, nr. 3.
10. **E. Teder.** Matk Tootsi-maile. „Rahva Hääli“ 1965, 28. VII.

SISUKORD

Palamuse ümbruse maastik ja rahvapärимused	7
Palamuse	19
Matk ümber Kuremaa järve	53
Luu park ja Prossa järv	61
Kasutatud ja täiendavat kirjandust	69

Карма Юхан, Тедер Ээрик. ПАЛА-
МУЗЕ И ОСКАР ЛУТС. На эстонском языке.
Издательство «Ээсти Раамат», Таллин,
Пярнуское шоссе, 10.
Toimetaja I. Tamm. Kunstiline toimetaja
E. Järv. Tehniline toimetaja A. Tõnisson.
Korrektorid K.-M. Roger ja E. Saag. Laduda
antud 17. III 1970. Trükkida antud 15. V 1970.
Paber 54×84/16. Trükipaber nr. 1— Läti NSV
Ligatne Paberivabrik. Trükipoognaid 4,5.
Tingtrükipoognaid 3,78. Arvestuspoognaid
3,18. Trükiarv 25 000. MB-04458. Tellimise nr.
1206. Trükikoda «Uhiselu», Tallinn, Pikk t.
40/42. Hind 11 kop.



A-30667

76830

TÜ RAAMATUKOGU



1 0300 00437987 3

.11 kop.