

A 5864.

Lammaste pidamise õpetus.



J. T. Hallenborg'i
auuhinnaga kroonitud kirjatoõ järele
Gesti põllumehete toimetanud
A. Johannson.

Kirjastaja H. Leofe Wiljandis.

Lammaste pidamise õpetus.



J. T. Hallenborg'i
auuhinnaga kroonitud kirjatoõ järele
Geesti põllumehel toimetanud
A. Johannson.

Kirjastaja S. Leete Wiljandis.



A 5864.

A. Beet'i trüff, Wiljandis.

Wiimastel aegadel on Eesti aja- ja teaduslises- kirjanduses kirjataswatamisest ja selle tulust kaunis tihti juttu olnud. Niisama on selle kõrwal ka muude koduloomade, nagu iseäranis hobuste, sigade, kanade jne. kaswatamise peale tähelepanekut juhitud. Selle kõrwal on aga meie tähtsat ja mõnel pool õige armsaks peetud kodulooma, lammast, peaaegu ära unustatud, sest sellest on meie Eesti aja- ja teaduslises-kirjanduses alles väga vähe juttu olnud. Et aga lammaste pidamine omast kohast, kus seda aja nõuete järele korraldatakse, ka väga tulus võib olla, sellepärast arwan kohaks, sellest siin pisut pikemalt juttu teha.

Lambad luetakse nende loomade hulka, keda inimene kõige warem koduloomaks on wõtnud. Et see nii on, seda tunnistab niihästi lammaste wanemates kirjades ja mälestuse märkides nimetamine, kui ka nende kahe otstarbe peale, nimelt toiduks ja riideks tarwitamine. Kindel on, et lambad juba enne ajaloolisi aegu põhjamaade koduloomad on olnud.

Kodulooma algupärasuse üle ollakse mitmesuguses arwamises. Kõige tõenäolisem ja üldisem on see arwamine, et meie kodulamba tõug mouflon-lammast, ühest metslamba

feltsist, mida weel Sardinia ja Korsika saarel leida on, aga mis meie aja-arwe algul Hispanias ja ka mujal üleüldine oli, wälja on kaswanud. Mouflon-lambad on wähe suuremad, kui meie parandamata tõugu lambad.

Lambaid on wäga mitu tõugu. Need jagunewad kahte pealiiki: willa-lambad ja liha-lambad, mis nimetused ka nende pidamise otstarbet awaldawad. Peale neid pealiiki, millede mõlemates enam ehk wähem parandatud tõugusi leidub, on ka m a a-l a m b a i d. Need on parandamata ja nende omadused waheldawad wäga palju ja selle järele, kuidas kellegi kodumaal walitsewad looduslised tingimised on. — Kõige tähtsamad on Hispania ja Inglise lamba tõud. Et nendega ligemalt tuttawaks saada, sellepärast wõtame need siin üksikult läbirääkimise alla.

A) Hispania lamba tõug.

Juba warem pandi tähele, et Hispania lammastel peenitese ja paksu willa kaswatamiseks iseäralik omadus oli. Seda omadust edendas seal kaswaw ühesugune lambatoit, millel willa ühesugususe kohta wäga suur tähtsus on. Willa-lambad on siis Hispaniast wälja tul-

nud, ja nendest kõige enam edenenuid on merino*) tõug.

Merino lammastel on väike ehk keskmise, lühike ja õhuke keha; lühikesed, tugewad jalad; weike aga lai pea ja paksud keerdus kaswawad sarwed; nahk on kaela ja rinna peal woltides koos; will on peenike, paks ja kähär. Seda lamba feltsi on sellepärast wäga laiasti laotatud, et sellega muud lamba feltsi paran-dada on tahtnud. Meie kodumaal on weel praegu merino lambaid ehk nende läbi paran-datud lambatõuud, kuna aga teistes maades merino- ehk willa-lamba asemele liha-lamba tõuud on astunud.

B) Inglise lamba tõuud.

Inglise lambaid oli enne kolm eralaadi: maa põhjapoolsetes osades pika willaga ja jä-medate sarwedega mägestiku lambad; maa wiljarikkamatel kohtadel wähe pika jalgadega ja pika willaga marški-lambaid; ja Dõuna-Inglise lubja maakondades lühikese willaga ilma sarwedeta down-lambad. Inglise niiske kliima pärast ei ole ettewõtted õnnestanud, mille waral lammaste peenikese willa kaswu suuren-dada püüti. Aga kõiki Inglise lamba feltsi

*) Merino ehk merinos on Hispania keeli sõna ja tähendab rändaja.

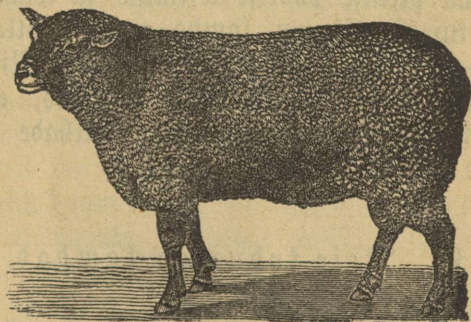
wõib ka väga hästi liha-lammasteks tarvitada, sest nende üheks omaduseks on see, et need suure kasvuga on, rutusti kasvavad ja hõlpsasti lihawaks lähewad. Kõigist wäljamaa lamba tõugudest on Inglise tõud ainukesed, mis nüüdsel ajal meiegi maal väga kasulikud pidada on. Meile kõige tähtsamad on: Cotswold, Cheviot, Southdown ja Oxfordshire lamba tõud.

Cotswold-lambad on suured, rutulise kasvuga, wastupidawad, siginejad ja hõlpsad lihawaks minema. Pea ja jalad on walged ja otja katab willa tutt. Will on pikk, laenete sarnane ja karm. Willa-and 12—16 naela (pesemata) aastas. Nendes kohtades, kus lammastele rohkesti toitu wõidakš muretseda, on ehk cotswold-lambad kodumaa lammastega ristfugutusel kõige paremad, sest et selle läbi lamba tõug suuremaks muutub, mis liha-lammasteks jündsamad on.

Cheviot-lambad (loe tshiviot) on kestmised suured: keha on lüheldane, aga hea ehitusega; pea ja jalad on walged. Will on kestmine pikk, paks, pehme, hiilgaw ja wähe kähär; willa and on 7—9 naela (pesemata) aastas. Need lambad on ainult wähe parandatud, kauris aeglase kasvuga, aga hästi wastupidawad. Oma kodumaal, s. o. Chevioti mägestikus Ing-

Liise ja Shoti maa wahel, lastakse neid aasta läbi wäljas olla. Nende liha on iseäralise peenitese maitsega.

Southdown-lambad (loe Sautdaun) on Böuna-Inglismaa tinkudelt (downs) pärit. Need on keskmiised suured; nendel on wäike pea ja mustjadhallid palged ning lühikesed, mustjas-hallid jalad. Neid peetakse kõige tähtsamateks



Southdown lammäs.

Inglise liha- ja willalammasteks. Nende will on paks, lühike ja pehmuse poolest keskmine; willa and 5—7 naela (pejemata) aastas. Southdown-lambad on kaunis wastupidawad, aga nad nõuawad paremat toitu kui cheviot-lambad. Meie kodumaa lammaste tõugude parandamiseks need siis mujal ei kõlba tarwitada, kui ainult nendes kohtades, kus rohkesti lamba toitu on.

Oxfordshire-down lambad on hiljem nähtawale tulnud Inglise lambatõug. See tõug on costwold ja southdown lambast rist-sugutuse läbi sündinud. Nendel on pikk ja kaunis suur teha; need lähewad ruttu ram-mufats ja annawad kaunis head liha. Pea on kaunis suur, tõmmu eht mustjas-halli karwadega, jalad on sedasama karwa kui pea. Will on oma pikkuse poolest kestmine ja wähe kar-mim kui southdown lamba oma; willa and on 6—9 naela (pesemata) aastas. Niisama kui muid suure tehaehitusega lambaid, ei wõi ka oxfordshire-downi lambaid halbade karja-maade peal elatada.

C) Meie kodumaa lambad.

Meie n. n. maa-lambad on wäikesed, aga külmas kliimas wastupidawad ja halwa ülespidamisega leplikud. Keha ehitus on feesugune, et selle peal palju liha ei kaswa; will on karm aga paks. Sellest näeme, et neid parandada wõib, ja et parandamise läbi nende rohke-ma liha ja peenema willa kaswata-mise jauts sündsamaid kehafi tuleb püüda saada, aga nende wastupidamist ja leplikku oletut tuleb wõimalikult alal hoida katsuda.

Lammaste pidamise üleüldised tingimised.

Lambaid peetakse kolmel era otstarbel, nimelt: willa, liha ja piima saamise jaoks, millega ühes ka suguloomi kasvatatakse. Ennem oli paljudes Euroopa maades peenikese willa kasvatamine lammaste pidamise pea ülesandeks, ja sellepärast kasvatati jaks otstarbeks merino lambaid. Praegusel ajal, mil Põuna-Amerika, Austraalia, Wenemaa j. m. maad, kus maa väärtus väikene on ja lambaid aasta läbi karjamaal võib pidada, enestele suurel hulgal peenikese willaga lambaid on muretsenud, ei ole meie oludes ainult willa pärast lammaste pidamine enam tulus, sest teised maad müüvad kogu maailmale peenikseid villu koguni odavate hindadega.

Sellepärast on meie maal kasulikum, et lambaid ühtlasi ka liha loomadeks peetakse. Mil kombel liha ja willa lambaid pidada ehk toita tuleb, seda võtame siin kohe kõne alla.

A) Toidu ained.

Karjamaal käimine kõrgetel metsamaadel, kõrrepõldudel, kesapõldudel, ning ka juurkasvu põldudel, millelt kartulad ehk muud juurkasvud ära on võetud, ning ka ristikheina ja heina nurmedel, kus enne seda muid kari-

Loomi on lastud käia, on lammaste ainukene kõige kohasem suvine toitmise viis. Lammaste suvel lautas pidamine võib ainult mõnedel üksikutel juhtumistel kasulik olla. Näit., kui lambaid suurel hulgal nuumatakse, ja kui arvatakse, et selkombel wabriku jäätistest, nagu praagast j. m. s. kõige suuremat kasu võib saada, siis võib lambaid küllalt hea järeldusega suwe läbi lautas pidada. Suure lambakarja pidamine on ainult seal kohal tulus, kus laialised ja kõrged metsamaad on, mille peal muude suuremate kariloomade pidamine üleliigwaewalikeks läheb. Soolistel ehk weelistel maadel lammaste pidamine ei õnnesta. See tuleb osalt sellest, et seal kas halb rohi oma laadi poolest väga wilts on, aga ka osalt sellepärast, et lambad seesugustel karjamaadel (iseäranis septembri ja oktobri kuudel) suretawaid, n. n. kopsuhaigusi saawad.

Talwe toiduks antagu lammastele: Wirnja, herne, ua ehk kaera õlga, mis lammastele kõige sündsamad on; odra õled ei ole nii sündsamad. Heinad, peenikesed ja lühikesed, on lamba toiduks kõige kasulikumad. Kaerad on talledele, suguoinastele, tiinetele emalammastele ja nuumlammastele väga tähtjas jõu toit. Kõiksugused juurkastud on lammastele muu talwe toidu kõrwal väga kasulikud

ööta. Kui talvel lambaid ainult heinte ja wiljaga peab elatama, siis läheb nende elatus üleliig kalliks. Suhkru peetide, naariste, kaalide ja porgandite lehta ehk naatifiid sööwad lambad väga hea meelega, aga siisgi ei tohi neid suurel määral lammastele anda, sest siis mõjuvad need kahjulikult lammaste seedimise peale. Sarapuu, tamme, lõhmuse, kase, haawa, lepa ja jaarepuu lehed, mida heinte asemel võib tarvitada, on ka väga tähtjas lambatoit. Praaka tuleb väga harva lammastele anda, ja kui antakse, siis ainult nuumlammastele. Tiinetele emalammastele ja talledele ei tohi iialgi praaka anda. Soola antagu lammastele joolatimi näul, millest need oma tahtmise järele lakkuda saavad. Wesi on lammastele niisama tarvilik, kui muudelegi koduloomadele. Jänu raskendab seedimist.

B) Lamba laut.

Lamba laut olgu walge ning ruumikas ja hea õhupuhastuse fiskeadega. Lammaste arwu järele olgu selle lagi 3—3,5 meetert (9—10 jalga) kõrgel. Altnad olgu kaunis ülewal ja nii suured, et need tarvilikul määral lauta walgustawad. Pimedus takistab kaswu, aga walgus edendab seda. Seinades ehk laes olevate õhupuhastuse aukude läbi juhitagu

halb õht laudast wälja, sest et see wäga suuresti lammas willa kaswu takistab ja ka muidu lammas terwisele kahjulik on. Lammastele saab 6—8 kraadist soojast küllalt; kui laudas suurem soojus lastakse olla, siis mõjub see takistawalt lammas willakaswu peale.

Põrandat võib wäga hästi sawist teha. Sawi tuleb umbes 6 tolli pakuselt sõreda liiwa aluse peale kõwasti kinni tampida. Sga ühe lammas kohta arwatakse üks ruutarssin (28 tolli) põranda pinna suuruselt. Sgas aias peawad lahtised sõimed olema, mida selle järele, kuidas laudas sõnik tõuseb, ühest kohast teise kohta tõsta saab. Harilikult tarwitatakse pikki kitsaid ehk kandilisi sõimesid, aga tiinetele lammastele on ümargused sõimed kõige kasulikumad, sest et nendest süües lammaste pead wastastikku on, mis läbi nad ühteteist pigistada ei saa. Peale selle peab lammaste aedades weel weel ünad olema. Waheaedade läbi jaotatagu lammaste laut mitmesse osasse, nimelt ema lammastele üks, juguoinastele teine, kohioinastele kolmas osa jne.

Ukse sambad ja muud postid — niisama ka kõik muud niisugused kohad, mille wastu lambad oma külgesi wõiwad nühtida, tehtagu tasasteks ja ümargusteks, nii et nendesse willad kinni ei wõi hakata.

Lambalauda ees peab laudadest aed olema, kus lambad siis wabalt liikuda saawad, kui neile toitu ette pannakse. Siikumisel on nende kosumise kohta väga suur tähendus.

C) Lammaste söötmine ja talitus.

Karjamaal käimine algab, nagu teada, lammastel warem kui muudel koduloomadel, sest lambad woiwad õige maa ligidalt rohutu kätte saada, mispärast need siis õige lühikesest rohust oma kõhu täis süüa woiwad. Karjamaal käimise ajal olgu lammastel õige rohkesti puhast joogiwett saadawal, ja kantagu ka selle eest hoolt, et neil warju on, kuhu nad palawa päikesepaiste ja suure tormi ehk wihma eest minna woiwad.

Kui lambad kõrrepõldudel, kuhu palju teri maha on pudenenud, käiwad, siis lastagu neid seal ainult mõni tund olla, sest muidu jääwad nende kõhud kinni ehk nad saawad puhutuse haiguse. See pärast nimetatud töbi sünnib lammastes sagedasti sellestgi, et neid niisketel ristikeina põldudel lastakse käia. Puhutustõbe ärahoidmiseks olgu siin meeldetuletatud, et lambaid iialgi enne ristikeina põllule ei tohi lasta, kui nad kuiwema toiduga oma isu ära on ajanud, aga ka mitte enne, kui kaste ja muu niiskus ristikeina põldudest on ära läinud.

Talw ise sööt mise jaoks tuleb lambaid wähe=haawal selkombel harjutada, et laudas öö ajal ja hommikul, kui nad wälja lastakse, neile kuitwi heinu ehk õlga söödetakse. See toidumäär, mida lammas päewas tarwitab, on looma suuruse ja sööt mise otstarbe järele mitmesugune. Willalammastele peab $1\frac{1}{40}$ ja lihalammastel $1\frac{1}{30}$ nende elusast raskusest heinu ehk muid toiduaineid olema. Kui lammas näituselt 45 kg. (umbes $21\frac{1}{2}$ puuda) kaalub, siis on tema igapäewane söögimäär esimeses juhtumises $2\frac{3}{6}$ naela ja järgmises juhtumises $3\frac{5}{5}$ naela heinu ehk muud heina wäärtuslist toitu. Heaks toiduseks lihalammastele, kellel praegu nimetatud raskus on, olgu siin järgmine nimetatud: $3\frac{5}{5}$ naela heinu, $3\frac{5}{5}$ naela naerid ja õlga tarwituse järele. Nuumlammastele antagu peale selle $2\frac{3}{3}$ naela kaerajahu ehk nii palju õlikooki, et see heina wäärtusega üks on.

Lammaste sööt mise ajad olgu määratud; enamasti wõiwad need needsamad olla mis karjal on. Kui ainult heinu ja kõrstoitu söödetakse, siis jagatagu päewa toit kolme osasse. Kui peale kuitwa toidu juurkastwusi ja terawilja antakse, siis peab neli korda päewas süüa andma. Näituselt:

Keel	6	e.	l.	heinu
"	10	"	"	juurkaswusi
"	2	p.	l.	heinu ja jõuutoitu.
"	4	"	"	õlga.

Jootmist toimetatagu lammaste laudas 2 korda päewas.

Willa niitmist wõetakse harilikult 1, 2 ehk ka 3 korda aastas ette. Beenikese willaga lambaid peab ainult üks kord aastas j. o. juulil niitma, kuna karu willaga lambaid kaks korda aastas, nimelt webruari ja augusti kuudel niita tuleb. Kahe korra niitmise läbi ei saa mitte talled ema willa ära rikkuda. Noori lambaid niidetagu alati siis, kui nad kuus kuud wanad on. Selle seaduse järele tuleksiwad siis webruari-kuul sündinud talled augusti-kuul esimest korda niita. Talwise niidu järel ei tohi aga mitte lambaid wälja lasta, sest et lambad siis wäga õrnad küllma kartma on; wälja wõib neid alles siis lasta, kui nende will pisut pitemaks on kaswanud. Niitmist tuleb nii toimetada, et kogu willa peide ühes koos on. Ka waadatagu ette, et niites mitte nahasse ei puudutataks. Seda tuleb nimelt sellepärast ära hoida, et selleläbi mitte lammas ei waewataks, aga ka sel põhjusel, et aru peale, mis leikamise läbi sünnib, enam pehmet willa ei kaswa,

waid ainult karmisi karwu kaswatab. Iga ühe lamba willad pandagu ise nutsu ja kaalutagu siis ära.

Willade pesemine oli ennem ja on weel praegugi mõnes meie maa talus ainult lambatalitajate ehk karjaste asi, nüüd uuemal ajal on aga see wiis enam kõrwale hakanud jääma. Selle wana kombe ärajäämise põhjused on muude seas järgmised: Kui pesemist enne niitmist ette wõetakse, siis saawad lambad selle läbi väga palju kannatada; ja willu peab sellegi pärast pestama. Iseäranis kui willade pesemist ketramise ehk kudumise wabrikutes, kus keemialiste abinõuudega ja masinatega willad täielikult puhtaks wõidakse saada ja kus willade seest weel raswgi wälja wõetakse, ette wõetakse, siis oleks see kõige kasulikum.

Aga kui sellegi pärast lambaid tarwis pesta on, siis võib seda 15–18°C. soojuses jõe ehk järwe wees kõige kasulikumalt toimetada. Seda tehes lastagu lambaid jões ehk järwes mitmed korrad edasi tagasi ujuda. See sündigu aga ainult järwe ehk jõe kaldal õhuteise koha peal, kus lambad ära ei saa uppuda. Peale pesemist lastagu lambad laudpõhjaga aeda ehk heina murule, kus wilu on.

D) Willa ehitus ja omadused.

Kõigil koduloomadel, kes nendes maades elavad, kus paras kliima on, on, iseäranis talvel, kahesuguseid karvu, nimelt: kattedkarvad ja willakarvad. Nende vahel on see vahe, et esimesed karmid ja pudedad, ning järgmised pehmed, kähherad peenikesed ja tugevad on. Meie kodulammastel on kattedkarvad lamba tõuu walimise ja otstarbekohase pidamise läbi niipalju ära häwitatud, et vähemalt peenikesed willaga lammastel neid ainult jalgade ja pea küljes leida võib, aga muud keha osad on ainult willa karvadega kaetud.

Willa kate on lamba selja, labaluude, rinna ja kahel pool kõhu külle peal kõige parem. Pea ja kaela küljes ning ka kõhu all ja jalgade küljes on willa kate kõige halvem. Kui pea ja kõhu peal hea willakate on, siis on see üldise hea willakaswu tundemärk.

Kui willakatet teravamalt tähele paneme, siis märkame selles üksikuid osasi, mida kuurudeks ehk keerudeks nimetatakse.

Willa wäärtust määratakse osalt willade oma omaduste, osalt aga ka kogu willakatte ja willakarwa laadi järele.

Willakarwad olgu peenikesed. Willa peensust määratakse willa kähheruse järele. Mida

peenem will on, seda kähram on ta. Willa karwad olgu ka tafased, s. o. iga karw tüwest kuni ladwani ühe jämedune. Et willa karwad mitte tafased ei ole, see tuleb peaasjalikult lammaste korratumast jöötmisest. Willade weniwust wõib selkombel katsuda, kui neid õigeks tõmmatakse ja kui need siis jälle endisesse olekusse endid tagasi tõmbawad. Weniwus tuleb muidugi peaasjalikult willakarwade käheruselt; enam weniwad on muidugi peenikesed ehk pehmed willad.

Willade headus waheldab selle järele, kuidas lambaid toidetakse ja peetakse. Kui toimine korratu, üksford napp, teineford rohke on, siis on willakarwad, nagu nimetatud, tombulised. Kui lambaid pikemat aega halvasti on toidetud ja lambad peale selle weel kitsas laudas, kus õht rikunud ja niiske, on peetud, siis on see will, mis seesuguses olekus kaswanud, ikka wähehaawal pudedamaks läinud, nii et see kewadel toidu puudusel lahti minna ja maha pudeneda wõib. Hästi toidetud ja peetud lambad annawad teadupärast kõige enam ja kõige paremat willa.

Dammaste sugutus, elatus ja
nuumamine.

Kui selle üle otsust tahetakse teha, kui sünnis keegi lammas suguloomaks on, siis tuleb

seba asja just sellejärele otsustada, mis otsustarbeks sugulooma tahtakse pidada. Geepool sai juba nimetatud, et meie maal ainult lihamaste kasvatamine tuluks on, s. o. nii-suguste lamaste kasvatamine, kes ruttu rammutaks lähewad ja ka häid willu kannawad. Nende põhjuste pärast peab suguloomade walimise korral sellekohaseid omadusi filmas pidama.

A) Suguloomade walimine.

Suguoinaid peab hästi ettevaatlikult walitama: see, näituseks, annab ühe aasta jooksul wähemalt 100 järeltulijat, kuna emalammast kõigest ühe eht kaks annab. Sellest selgub, kui tähtjas see on, kui isaloom nii täielik on, kui see iganes olla võib, sest kui see nii ei ole, siis teeb see 100 korda enam kahju kui emaloom. Suguoinaistel peab wäike pea, lai ja sügaw rind ja magu, õige saba, täielikud reied ja labaluud ning lühikesed ja peenikesed jalad olema. Willa kasw olgu hästi pakks eht tihe. Seadel willalammastel kaswab ka korwade sees will. Suguoinas peab ka hästi terve olema.

Dinaast ärgu tarwitatagu enne sugutamiseks, kui see 1 1/2 aastat wana on. Seda võib siis sellest wanadusest kuni 7 eht 8 aastani eht weel kauem tarwitada; aga peale 8-da eluaasta

Läheb oina will pudedaks ja willa peide õhufeseks ning sugutuse võim halvemaks.

Mis wanaduse tundmisesse puutub, siis võib seda nimelt lamba hammastest tunda. Lamaste hambakasv on samasugune, kui kariloomadel. Kui tall üks kuu wana on, siis on kõik tema piimahambad harilikult täiskaswanud. Kui see üks aasta wana on, siis tuleb kestmine paar püsitavatest eesmistest hammastest nähtavale: kahe aasta wanaduses ilmub teine; kolme aasta wanaduses kolmas ja neljanda aasta wanaduses neljas paar (silma hambad), mille peale hamba kasv ära lõpeb.

Emalambas (utt) peab tugev ja terve olema, ja seda ei tohi enne $2\frac{1}{2}$ aastat sugutamiseks tarvitada, mispärast see siis enne poega ei too, kui alles 3 aasta wanaduses. See seadus maksab iseäranis meie kodumaa lambatõugude kohta, kes hiljem täis kasvavad, kui näituseks Inglise tõugu lambad. Neid pärast nimetatud uttesi võib juba $1\frac{1}{2}$ aasta wanusest sugutamiseks tarvitada. Aga olgu lambad mis tõugu tahes, siisgi võib neid kuni 12 aastani sugutamiseks tarvitada, aga neid peab juba 6—7 aastasest nuumama hakkama; selles wanaduses hakkavad nemad juba oma talledele vähem piima andma, willa and lähed

fordkorralt vähemaks, ja nende liha muutub foredamaks ja seega ka vähema väärtuslisemaks.

Teadupärast peab iga aasta ühe osa lambaid ära tappa. See sünnib muidugi nende kõrge wanaduse, halva willa ehk mõne muu põhjuse pärast. Rootsimaal tarvitavad suuremad lammaste pidajad selle jaoks kroonu poolt palgatud lambapidamise nõuuandja nõuu ehk juhatusi. Sel korral seaditakse kogu lambakarja jaoks kontroleerimise tabel kokku. Sellesse märgitakse kontrolerimise tagajärjed: elav raskus, willade raskus, willade laad, kui palju emalambaid ja suguvoinaid tuleb paaritada, kui palju lambaid ära tappa jne.

B) Paaritus, tiinus ja poegimine.

Lambad hakkavad juba $1\frac{1}{2}$ aasta wanadusest otsima, aga et nende keha kustumine ja willakasw tahtistatud ei saaks ja et nende talled mitte üle liiga nõrgad ei tuleks, sellepärast ärgu lambaid nii noorelt sugutamiseks tarvitatagu. Oma-lamba otsimine ehk tiima aeg kestab 24—36 tundi, ja kui sugutus selle aja sees ei ole sündinud, siis hakkab lammas 2—3 nädala pärast uuesti otsima. See aeg on harilikult septembri-, oktobri-, ja nowembri-kuul; aga isalooma paarituse himu tuleb hõlpsasti

ka muudel aastaaegadel ette, aga sel korral peab neid emaloomadest eemal hoidma.

Paarituse aeg määratakse toidu tagawara j. m. järele. Harilikult on kõige parem, et paaritamine oktoobri-kuul sünnib, sest et poegimine siis liig palju aega enne tarjamaale minemist aprilli-kuus ette ei tule, mispärast siis talwist toitu vähem läheb, kui siis, kui poegimine uue aasta algul sünniks; imetamise ajal sööwad lammad rohkem kui muul ajal.

Kui suuremas lammaste pidamises poegimise aega suwe peale tahetakse jätta, siis on wanemate emalammaste juures, keda ennem suwel on paaritud, seda muutust väga raske korda saata, sest et need selle järele kudagi nõrkuda ei taha. Kui paaritust keht talwets jäetakse, nii et poegimine suwel ette tuleks, siis jääb üks osa emalammastest sugutamata ehk ahtraks. Sellel juhtumisel peab siis ainult noori uttesi talwel paaritama ja sel kombel poegimist wähe haawal suwe peale nihutama.

Paaritamine võib kas wabalt sündida ehk jälle sel kombel, et kiimal olemisest uina juurde wiia. Kui lambaid wabalt lastakse paaritada, siis ei või üks oinas ühe kuu jooksul enam kui 25 utte ära sugutada, sest et siis igaüks utt 5—6 korda sugutatud saab.

Uga kui oinas lammastest lahus hoitakse ja otšiwaid uttefi selle juure wiiake, siis wõib oinas sellesama aja sees 50 utte ära sugutada. Et wiimase paaritamise wiisi tarwitamise korral selgusele saadaks, mis sugused uted otšiwad, siis lastakse harilikult hommikul ja õhtul lammaste hulka n. n. „proowioinas“. Uga et see (keda sugutajaks ei ole määratud), sugutada ei saaks, siis siutakse sellele ümber teha lai riie, mis teda sugutamast takistab.

Paaritamise ajal antagu suguoinastele igapäew muu toidu kõrwal $1\frac{1}{3}$ nael kaeru ehk kaera jahu. Üleüldse on wäga hea, et koduloomad paraja jõuu sees peetakse, aga mitte liig rammusaks ei söödeta, mis läbi need hõlpsasti figinematateks wõiwad saada.

Tiinuse aeg kestab harilikult 5 kuud. Üks ehk kaks nädalat enne poegimist tulewad tiined lambad teistest ära lahutada. Nende söötteks tarwitatagu peenikefi heinu. Enne seda peawad need suiwilja õlgedega ja juurkaswudega leppima. Kui nad nõrgad on, siis antagu neile wähe kaeru. Juurkaswusi ja praaka ärgu nendele sel ajal antagu; ka waadatagu ette, et neid sel korral ei lööda ja nende kõhul haiget ei tehta, sest selle läbi wõiwad need hõlpsasti enneaegu poegida.

Siinuse kalender.

Siinuse hakatus :	Siinuse aja lõpetus : 154 päewa.	Siinuse hakatus :	Siinuse aja lõpetus : 154 päewa.
1. Jaanuar.	3. Juuni.	1. Juuli.	1. Detsember.
8. "	10. "	8. "	8. "
15. "	17. "	15. "	15. "
22. "	24. "	22. "	22. "
1. Weebruar.	4. Juuli.	1. August.	1. Jaanuar.
8. "	11. "	8. "	8. "
15. "	18. "	15. "	15. "
22. "	25. "	22. "	22. "
1. Märts.	1. August.	1. September.	1. Weebruar.
8. "	8. "	8. "	8. "
15. "	15. "	15. "	15. "
22. "	22. "	22. "	22. "
1. April.	1. September.	1. Oktober.	3. Märts.
8. "	8. "	8. "	10. "
15. "	15. "	15. "	17. "
22. "	22. "	22. "	24. "
1. Mai.	1. Oktober.	1. November.	3. April.
8. "	8. "	8. "	10. "
15. "	15. "	15. "	17. "
22. "	22. "	22. "	24. "
1. Juuni.	1. November.	1. Detsember.	3. Mai.
8. "	8. "	8. "	10. "
15. "	15. "	15. "	17. "
22. "	22. "	22. "	24. "

P o e g i m i n e on siis kõige hõlpsam, kui emad paraja jõuu sees on, aga mitte liig lihavad ei ole. Peetagu sellegi pärast, kui wähegi wõimalik on, poegiwaid lambaid terawalt filmas, nii et neile häda korral abi wõiks anda. Kõik muud sünnitamise tingimised on lamba juures needsamad, mis muudegi kari-

loomade juures. Suuremates lammaste pidamistes pannakse sündinud tallele pael kaela, mille külge ema nummer on märgitud.

C) Emalamba ja tallede toitmine ja tallitamine.

Kui poegimine läbi on, siis puhastatagu ema udar, ja vill leigatagu ära, nõnda et väikesed lambad „willu sööma“ ei harjaks. Kui udarad kõvad ja hellad on, ja ema sellepärast talle oma ligi ei taha lasta, ehk kui tall nii nõrk on, et see imeda ei jõua, siis peab emat lüpsma. Kui tall ära sureb, siis peab emat mõned päevad nõrgasti söötma ja ka lüpsma. Emalammast võib ka mõne emata talle ehk teise kassitu talle imetajaks hakata. Niisamuti võib see ka seesuguse lamba talle imetada, kes halb imetaja on. Emata jäänud tallesti võib ka lehma piimaga imetada.

Kui emalammast hea jõuu sees on, siis ärgu sellele peale poegimist enne 14 päeva jõutoitu antagu, vaid head heina; seda peab imetaja lammast imetamise aja algusest kuni selle lõpuni saama. Kui see kohe peale poegimist liig rammusat toitu saab, siis võib see udarates paistetust ja kõvaks minemist sünnitada. Peale selle sünnitab see veel talledele pasandust j. m. tõesti, sest et need siis enam ja rammusa-

mat piima saavad, kui nad tarvitavad. Nii pea kui udarad paistetama hakkavad, peab lamba toitu vähendama ja udaraid lüpsma. — Hollandi, Prantsuse, Saksa j. m. maades on lammaste lüpsmine üleüldiselt wiisiks. Head Hollandi lüpsi lambad annavad umbes 1 toobi piima päevas ja umbes 300 toopi aastas.

Esimestel nädalatel hoitagu tallesti hästi läbitõmbuse ja külma eest. Juba 2—3 nädala wanuselt hakkavad need peale emapiima muud toitu tarvitama. Neid peab siis paar korda päevas wanematest lammastest ära lahutama ja hõlpsasti seedivate ja toitwate toitwudega, näituseks peenikeste heintega, peenikesteks lõigatud juurkastwudega, kaera jahudega, lina-seemne kookidega j. m. söötma. Seljamal ajal peab talled ka ära märkima. Seda toimetatakse harilikult nii, nagu kariloomadegi juures, kõrwade sisse hammaste ja aukude lõikamise läbi, milleks iseäralikka näpsigi tarvitatakse ja millede abil mis tahte sugust arwu kõrwade sisse wõidakse märkida. Kolme ehk nelja nädala wanaduselt tulewad need oinastalled ära ruunata, kes suguwinateks ei kõlba ehk keda selleks tarvitada ei taheta.

Tallete emadest wõerutamise algagu kohe, kui need 2 ehk 2¹/₂ kuud wanaks saavad, aga seda toimetatagu wähe haawal.

Õfiotja lastagu tallefi ainult 3 korda päewas ema juurde, pärast poole 2 ja kõige wiimaks üks kord. Kui nad kolm kuud wanad on, siis peab wõerutamine juba läbi olema. Pika-aegne imetamine teeb emad nõrgaks. Peale wõerutamise olgu toit seesugune, et selle läbi noored loomad hästi kosuwad.

D) S a m m a s t e n u u m a m i n e .

Kõige hõlpsam on noori lambaid, keda sugutamiseks ei ole tarwitatud, ja ka 5—6 aasta wanadusi uttesi nuumata. Kohioidaid nuumatagu nii wara, et neid aasta wanuselt juba müüa wõidaks. Mida wanemad lambad on, seda halwem on ka nende liha. Sambad lähewad wäga ruttu rammusaks, ka headel karjamaadel, kui neile selle kõrwal wilja ehk õlikookiisi antakse. Nuumamine wõib siis ainult 8 nädala jooksul sündida. Talwel peab nuumamise aeg kaks nädalat pikem olema. Talwisel nuumamisel söödetakse heinu, juurkastwusi, kaeru ja õlikookiisi. Heinu saagu nuumlammas niipalju kui ta tahab. Alustuses olgu söögi pea-aineks juurkastwud ja heinad, lõpul jõu- toidud ja heinad. Mida rutem nuumamine wõib sündida, seda suuremat kasu wõib sellest saada.

Nuumatud lam b a t a p a r a s t u s on umbes 50% pool nuumatud, 55.—60%

täis nuumatud lammaste elawast raskusest. Sellesse arwesse ei ole raswa ega nahka wõetud. Mis jälle sellesse puutub, et mõnede üksikute lammaste lihal ja ka ühe lamba üksikute osade lihal isefugune wäärtus on, siis maksawad selle juures needsamad seadused, mis muude kari-loomade liha sorteximise juures.

Et lammaste pidamine niisama edenemise alune on, kui kõige muude koduloomade pidamine sellepärast tuleb ka seda ajandüete järele muuta ja parandada, mis läbi sellest siis ka tõesti meie põllu- majandusele oma jagu tulu tuleb.

L i s a.

Lammaste haigused.

Rõhha haiguse saavad lambad tihti kewadel soojast laudast külma kätte minnes wõi liig külma weega jootmisest ehk järskude ilmade muutmisest, mis aga enamiste iseenesestki ära taob. On haigus pikaline, siis segatagu kadakamarja, weewli ja soola, igast ühewõrra weega segadist ja antagu seda haigetele lammastele.

Rõhutõbe tuleb lammastele külmetamisest, ussidesest, liig-söömisest ja tihwtistest rohtudest. Külmetamisest haigeks jäänud lambale antakse natuke pipart, paari söögi lusika täie wiinaga. Söögist haigeks jäänud lambale antagu ikka kolme tunni pärast 2 loodi puhastatud soola kummeli theega, ehk kuni 8 lb. õli. Ka pritsitagu iga tunni aja järele õlist, soolast ja weest segatud segu haigele lambale tagant sisse.

Rännaseid lambaid õrutagu keedetud tubaka weega, millesse natukesse terpetiini õli segatud, ehk inimese loomulikku wett, ja kana sõnikut, lubja wedelikusse pandud.

Mao usside vastu antagu kaks korda päevas üks supilusika täis, 2 jagu põletatud wiinast ja 1 jagu terpentini õlist segatud segu.

Ümber käimise tõbe arstitakse seega, et lambale põdrasartwe piiritust ninasse pritsitakse ehk 10—12 tilka sellejama nimelise õli leiwaga sisse antakse.

Basanduse tõbe ajal antagu lambale ainult kuiwa toidust ja 2 korda päevas keedetud kadaka wett, igakord supilusika täie põletatud wiinaga. Talledele antagu iga hommiku ja õhtu segadist, mis 4 loodi kalmu juure pulbrit, $1\frac{1}{3}$ lb. söehapu magneesiast, 2 lb. rhabarberi juurdest tehtud on, 1—2 noa otsa täit pulbrit.

Dati haigel lambal tilgub nina wedelat äiska, filmad lähewad tuhmits ja jooksewad wett. Tõbi on kange külgehakkaw. Haigeid lambaid lahutatagu kohe teistest isepäinis ehk tapetagu ära. Daut hoitagu puhas ja pritsitagu sõnit ning seinad 1 protsendilise weewlihapu weega üle. Haigele lambale antagu päewas peo täie kaera jahudega 1 theelusika täis: $\frac{1}{2}$ naela kalmuse-, $\frac{1}{2}$ naela entjani pulbrit, $\frac{1}{8}$ naela rauawitrioli, ja $1\frac{1}{4}$ naela soola, peenikeseks õerunud ja ühte segatud segu.

W e e t õ b i s e lambale antakse nädalas 2 korda: keedusoolast, kalmu juurdest ja kadaka marjadest segadist.

R õ u g e h a i g e l e l. antakse: 2 lb. kampaust, 6 lb. kadakamarja, 6 lb. jahu ja 6 lb. baldriani ja mee segadist, mida päewas 2—3 korda sõrmitubara täis korruga keele peale pandakse.

T ä i d e kaotamiseks toodagu apteegist telliskivi õli ja määritagu sellega lammasst.

S u t i k a t õ b i s e i d l. söödetagu hästi jahusöögi, soola ja kaertega. Päewas antagu 1 thee lusika täis: 1 unts bentsiini ja 2 untsi prowangsi õli segadist.

R o p s u u s i d e t õ b i s e d lambad pannakse kindlasse lauta, tehakse sarwe naha ja tõrwa suitsu. Selles hoitakse lammasst esite lühem, pärast pikemat aega ja lastakse siis õue, kus ta ussib wälja kõhib.

S õ r a h a i g e t e l l. pestagu õige sagedaste jalgu külma weega ja määritagu siis tõrwaga.

M u r t u d l u u d, kui seda l. juhtunud, säetagu hästi ettevaatlikult dieti endist wiiski kokku, määsitagu siis luu otsade kohalt linase riide sidemega kaunis kõwaste kinni, seotagu seepeale 3 sõrme laiuste peerudega kinni. Esi-

mestel päivil tehtagu seda tihti külma weega määraks. Umbes 8 päewa pärast waadatagu, kas luu otsjad kohastikku on, seotagu siis weel kõwemine, kui endine side oli, ja jäetagu seni kuni 4 nädalat.

Na ha sügelemise haigus tuleb foolika usfidest. Arstitakse: toobi wee sees $1\frac{1}{4}$ lb. elawahõbedat ära sulatatud ja pestakse haigeid kohte. See rohi on aga kange kihwtine, selle pärast toimetagu hästi ette waatlikult.

On talledele suu kärnad, siis määratakse neid kärjemeest ja munatollasest tehtud segadisega.

Kui kellegil lammas haigeks jäänud, siis on itka kõige parem õpetatud looma arstilt nõuu ja juhatusst paluda.



A-5864
6

S. Leoke'je

kulul ilmunud uued kasulikud põllumajandusl. raamatud:

Ranade pidamine	Hind 10 kop.
Karjakasvatamine põllumajanduses .	" 12 "
Rodumaa arstirohud. Piltidega. .	" 20 "
Sammaste pidamise õpetus.	" 12 "
Looduse saladuste võti 12 annet à .	" 30 "
Põllupidaja kassa pääraamat. . . .	" 10 "
Seesama, tabelitega, mitmesuguses suuruses	" 12 "
Õpetus, kuidas põllumaad tunda ja parandada võib	" 40 "
Muru- ja rehepeksu masinate hoole- kandmine.	" 40 "

Peale selle saab minult igasuguseid õpetuse ja muid raamatuid ja kirjutuse abinõusid.

Laenuraamatu kogust

wanu ning uuemaid kirjanduse pärlisid lugemiseks.

☞ Laste mänguasju, ☜

pildi raamisid, ning mitmeid lauba tarwitusi saavad ostjad ikka siit kõige paremine.

Palun lahkelt waatama tulla, sest oma film on kuningas!

Auupakkikult S. Leoke, Wiljandis.

Tartu uul. nr. 9. hra Kondori majas.