



Põhja-Eesti saarte taimkattest. I.

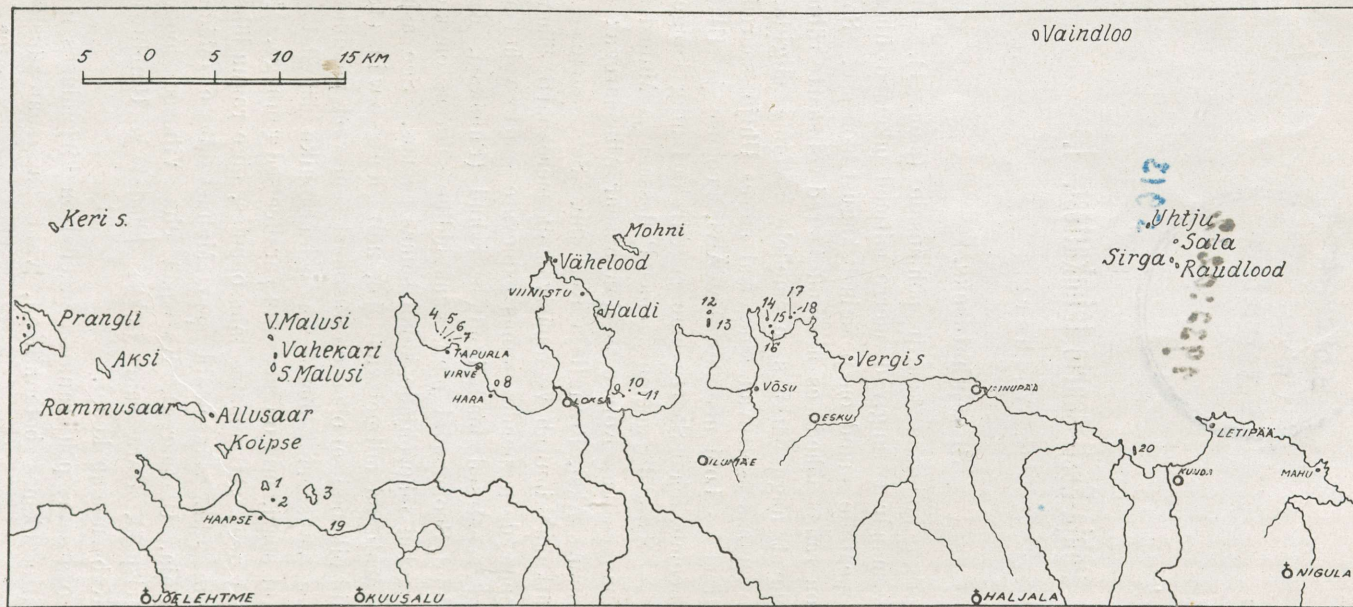
G. Vilberg.

Sissejuhatuseks.

Heites pilgu kodumaa kaardi põhjaosale (joon. 1), selgub tahtmatult, et mandrilt tungivad merre mitmed pikemad-lühemad neemed, mille peatelje suund on peamiselt kagust loodesse. Samas suunas edasi on ranna läheduses üksikud saared või saarte rühmad, mis näivad olevat nagu jätkuks neemedele. Võime jälgida, et Letipää neeme suunas asetsevad kaugemal meres Uhtju saared ja Vaindloo; Natturi — Lobi neeme vahel Älvi, Looduse ja Ulkkari saar; Käsmu neeme kohal Saartneeme ja Tiirukari ning kaugemal Mohni; Tsitri — Salmistu neeme suunas Pedassaar ja Malusi saared; Kaberneeme jätkuna Koipse ja Rammusaar Allusaarega; Ihasalu neeme suunas Aksi, Prangli ja Keri jne. See saarte esinemine neeme jätkuna kinnitub veel püsivamalt merekaarti lähemalt uurides, sest neemede ja nende suunas esinevate saarte vahel asetsevad sagedad veealused madalikud ja rähud (Pühakari, Kagumadal, Vahemadal, Soolamadal jne.), kuna üldine sügavus on kohati tublisti väiksem kui lahepõhjade kohal samas suunas. See asjaolu on tähelepanu äratanud mitmel vaatelejal, näit. Russowil (1886, lk. 116 jj.), kuid pikemalt ei ole seda küsimust seni veel puudutatud.

Niisuguste jätksaarte kõrval on põhjaranniku lähedal veel teisi väiksemaid saari, mis on peaaegu paralleelsed rannaga. Enamasti asetsevad need väiksemates lahesoppides, õige ranna lähedal. Nimetatagu siin näit. väiksemaid saari Mahust idasse (Mädasoo, Vikkuri, Lauriaia, Ulksaared), Kasispää ehk Vihasoo loodusid, Väheloodu Pärispääl, Hara saart Loksa lähedal ja Umblu ning Rohusi saart Kaberneeme kohal.

Suurem osa saari põhjaranniku lähedal on kirjanduses täiesti tundmatud mitte üksnes botaaniliselt, vaid ka maateaduslikult.



1. joon. Põhja-Eesti saarte ülevaate-kaart Ida-Harjumaa ja Virumaa kohal.

Peale kaardil tähendatud saarte märgivad numbrid: 1. Rohusi, 2. Umblu, 3. Pedassaar; 4. Otsmine kari, 5. Rohukari, 6. Kõrge-kari, 7. Vähike-kari, 8. Hara saar, 9. Kasispää Väike-lood, 10. Keskmine lood, 11. Suur-lood, 12. Tiirukari, 13. Saartneeme, 14. Suur-Ulkari, 15. Väike-Ulkari, 16. Pihusaar, 17. Älvi saar, 18. Looduse saar, 19. Kurblu saar, 20. Liivasäär.

Põhjus on selles, et need saared, mis ei ole küll väga kaugel mandrist, pole siiski alati kergesti külastatavad ja seepärast ka vaadeldavad. Seni on mul kasustada olnud andmed, mis tõestavad, et saartel Ida-Harjumaa ja Virumaa kohal on käinud prof. Edm. Russow Saartneemel ja Tiirukaril Käsmu kohal 1885. a. (Russow 1886) ja Mohnil 1895. a. (Lehbert 1904, lk. 112), Lehbert Uhtju saartel 1903. a. ja ühes prof. Kupfferiga samul saaril ka 1904. aastal (Lehbert 1904 ja Lehbert-Kupffer 1904). Rohkem andmeid ei ole, kui veel juurde lisada, et Lehbert on käinud ka Saartneemel (Lehbert 1914). Sellega on suurem osa saari taimkattelt seni täiesti uurimata.

Liikunud sagedasti Põhja-Eesti rannikul, on loomulik, et saared tulid minu huvipunktiks. Rannikule, peamiselt Kaberneemele, s. o. minu isa kodukülale lähedad saared, — Rohusi, Umblu, Koipse jt., on juba aastate eest olnud mitmel korral paadisõidu eesmärgiks, kuid püsivamad vaatlused algasid 1922. aastal ja on kestnud kogu ranniku ulatusel 1932. aastani. Mitmel saarel on käidud 3—4 korda, liigivaesematel paar korda ja kõige kaugematel vaid üks kord. Vaatluste toimetamiseks on kasustatud sama meetodit, mis esitatud minu töös „Loost ja lootaimkonnast Ida-Harjumaal“ (1927, lk. 11—14). Taimühiskondade kirjeldusel on käsitletud nomenklatuuri, mille kohta pikemalt minu töös „Eesti taimühiskonnad. I. Formatsioonid“ (1929).

Järgnev töö esitab kokkuvõttes minu vaatluste ja uurimiste tulemusi. Oma kohuseks pean siin tänu avaldada kõigile, kes on mulle abiks olnud töö korraldamisel. Eriti südamlikult tänan õpetajaid K. Biideri Haras, R. Kleesmenti Võsul, A. Johanssoni Unnuksel ja ka E. Varmat Viinistul ning J. Uulmanni Letipääl, kes on andnud mulle kasulikke teateid saarte kohta.

I. Saarte ülevaade.

Saare mõiste väljendamiseks tarvitatakse Ida-Harjumaa, samuti ka Virumaa rannakülades kolme sõna: 1) saar — suuremad, enamasti kaugemal meres olevad maismaa-alad, kus elab inimesi, on puid jne. (samu alasid tähendatakse vahel ka sõnaga maa: Malusi maa, Rammu maa jne.); 2) kari — väiksemad kivirikad saared, millel ei ole kuigi palju rohumaad; 3) lood — väiksemad madalad liivased saared enamasti mandri läheduses pidevama taim-

kattega. Need mõisted esinevad ka saare nimetuses praegu esinevate saarte kohta. Kuid sagedasti on ka mandril rannalähedaste paikade nimedel samad liited, mis laseb oletada, et need kohad on varemini esinenud saartena.

See oletus on väga tõenäoline, sest randjoon Põhja-Eestis ei ole alati püsiv. Siin on maaga ühinenud mitu saart, mis praegu esinevad neemedena, või on jälle saared uhetud ja kulutatud lainetest, kus endise saare aset näitab veel kas veealune kari, madal leetselg või veesisene roostik. Kui võrrelda vanemaid kaarte, siis selgub, et mitmeid saari enam ei ole. Vanemad kaardid on ju küll sagedasti ebatäpsad, kuid saarte olemasolu oli siiski joonistajatele teada. Schmidt'il (1871) on märgitud näit. Pada jõe suudme lähedal Wiroksaar ja Mahu sadama lähedal Ulksaar. Praegu enam ei ole Wiroksaar, küll on siin aga roostikke, mille nimeks Vikkuri lood, Mädasoo, Lauriaia. Mahu lähedal on kaks neemest Ulksaar ja Venatsaar (ka Väike-Ulksaar), mis veel ajuti saartena. Mahu Kaupsaar on täiesti mandriga ühinenud. Edasi lääne poole on Koogu metsa kohal (Viru-Nigula kihelk.) Karjasaar mandriga ühinenud, kuna Kuvikari esineb veel saarena, kuid täieliku paljastuna. Vanemate inimeste mälestuse järgi on Koogu ja Lepaneeme vahel olnud saar, mida lained kulutanud ja hävitanud, — kohta näitab veel praegu suurem kivi („Sitturkivi“). Letipää rannal on ühinenud mandriga Vellaksaar, kuna Roogsaare (esineb veel ühel Letipää küla maakaardil 1857. aastast) on meri ära uhtnud ning saare kohal on vaid veealune kivikari, millel kasvab hõredalt roogu veesisese roostikuna. Samas on veel Uluneeme (< Ulguneeme) otsas väike kivine Munasaar, millel pesitsevad merilinnud, kuna Munasaarest umbes 0,5 km loodesse on madalik Mesikari, mis arvata-vasti enne on olnud ka saar, nüüd aga lainetest täiesti kulutatud. Kunda sadamas on varemini Kivikari olnud suurem, Toolse kohal meres olev Pühakari nimi püüab tõendada saare olemist (praegu vaid suuremaid kive rühmiti üksteise lähedal). Pedassaare neem Vösust kirdesse ja Savilood Lobi neemest idasse on kahtlemata olnud varemini saared. Käsmu neeme otsas on Mändneeme saar („Mend Nehm“ — Frey 1785, Mellin 1796) kadunud. Viinistu neeme otsas olev „Kiwwikarri“ (vanem kaart aastaarvuta, aga nähtavasti XIX sajandi esimeselt poolelt) on mandriga ühinenud. Purekkari (Purrikarri — Mellin 1796) ja Hobulood on varemalt esinenud saartena. Ka ei tea praegu

keegi enam Mellin'i (1796) kaardil esinevat „Kamlest“-saart Kaberneeme küla all Kuusalu kihelkonnas¹.

Käsiteldud saarte hulgas, mille asend peamiselt ikka ranniku lähedal, ei leidu sääraseid, mis poleks enam-vähem inimesest mõjustatud. Osal neist elavad inimesed alaliselt, teistel vahest ajutiselt lühemat või pikemat aega. Sellepärast võib kõik saared jaotada taimkatteliselt kahte suuremasse rühma: 1) saared, mis võrdlemisi vähe mõjustatud inimesest ja 2) saared, mille taimkatte arenemisel on tähelepanevad inimeste ja loomade mõju. Esimeste hulka kuuluvad kaugemal olevad saared ja karid, kus ei asu alaliselt inimesi, vaid seal peatuvad ajuti kas kalurid kalapüügi hooajal või harvemini ka hülgekütid, nagu Väike-Malusi, Uhtju saared.

Võrdlemisi vähe inimese mõju all on ka väikesed saared ja karid, näit. Vahekari Malusi saarte rühmas, Tapurla karid, Tiurukari, Kuivkari (Vergi saarest põhja pool) ja Liivasäär, — need on küll võrdlemisi ranna lähedal oma asendilt, kuid neid eraldab mandrist sügav meri, miks nad ei ole nii kergesti läbitavad loomadele. Enamasti on neil saartel taimkate ka väga hõre ja väheulatuslik, nii et nende kasustamine ebatasuv ning nad on peamiselt vaid pesitamispaiagaks merilindudele.

Teise rühma võib arvata neid saari, millel elab alaliselt inimene, soetades endale elamu ümbrusse kas vaid aiamaad või suuremaid-väiksemaid põllulappe, heinamaatükke või karjamaad, kus alati karjatuvad kariloomad jne., — näit. Rammusaar, Koipse, Pedassaar, Hara saar, Mohni, osalt ka Saartneeme, samuti ka Keri ja Vaindloo, kus on peal küll vaid tuletorn ja tuletorni meeskonna elamud, kuid kus inimese segav tegevus avaldub intensiivselt, eriti just kitsa ala pärast. Sellesse rühma kuuluvad ka saared, kus ei ela küll inimesi, aga saart kasustatakse alaliselt ja järjekindlalt iga aasta heinamaaks, näit. Umblu, Allusaar, Suur-Malusi, Kasispäälood; või kus käib peal sagedasti kari, näit. Ulkkari saared, Älvi, Loodus. Siia rühma paigutatakse ka need saared, mis esinevad praegu vaid ajutiselt saartena, kuna nad paguveega on juba mandriga ühinenud, nagu Kurbli saar, Vergi saar.

Alamal käsitellakse peamiselt neid saari, millel taimkatteliselt tähtsust ja kus toimetatud vastavaid uurimisi. Igast saarest on antud lühike maastikuline kirjeldus, millele järgneb saarel esine-

¹ Käsiteldud ranniku läheduses on veel teisigi saari, mis aegade jooksul kadunud, kuid nende käsitlemine ei mahu käesoleva töö raamidesse. Osa saarte kadumise kohta on veel vanematel inimestel vastavaid teadmisi.

vate taimeühiskondade kohta ülevaade¹. Saarte pindala on arvestatud mag. J. Rumma (1923—24) planimeetriliste mõõtmiste kohaselt. Kliimaliste ja teiste tingimuste käsitlemine on jäetud kõrvale. Selle üle annab tarviliku ülevaate J. Maide (1933) kirjutus Vaindloo saare kohta, sest kõik käsitletud saared on võrdlemisi sarnastes tingimustes.

Kirjeldustes nimetatud maakaarte on kasutatud Riigi Keskarhiivi ja Eesti Rahva Muuseumi Keskraamatukogu kaardikogudest.

1. Rammusaar.

Kõige suurem saar käsitletud alal on Rammusaar, vanematel kaartidel Ramo (Schmidius 1770), Rammosaar (Mellin 1796),



2. joon. Rammusaar. Sõmerik-niit saare idaosas. Keskel „maajärv“.

Rammosar (Schmidt 1871). Pindalalt on ta 1,034 km², asetsees mandrist Neeme küla kohalt umbes 6 km kirdesse. Rammu on üldiselt tasane ja madal saar, sest üldine kõrgus on 2—3 m ümber. Kõrgeim punkt on saare kirdepoolses osas.

Taimkattelt on Rammusaar ühtlane ja osalt ka liigivaene. Suurem osa saart on kaetud sõmerikniiduga, väga avatud taimestikuga (2. joon.). Peamiselt lage, kus puuduvad isegi kadakapõõsad.

¹ Taimühiskondade kirjeldusel peatutakse töö teises osas.

Suletuma taimkattega on kesk saart, külast idasse, madalam lohk, kuhu koguneb kauemaks ajaks vihmavesi, luues siin tingimusi, mis omased ajutistele nõmmejärvedele. Siin on loigu põhjal hulgi *Ranunculus reptans*, *Sparanium minimum*, *Ranunculus flammula*, *Calitriche verna*, *Triglochin palustris*, *Juncus bufonius*, *Scirpus pauciflorus*, *Gnaphalium uliginosum* jt., kuna loigu lähedal mästastikus on *Drosera rotundifolia*, *Liparis Loeselii*, *Viola epipsila*, *V. palustris*, *Galium palustre*, isegi *Plantago maritima*. Samuti on tihedamat taimkatet ka põhja pool „maajärvede“ rannal.

Niitude all on kirdepoolne saareosa. See on kaitstud kariloomade eest taradega ja seepärast jõuab siin rohi kasvada heinaiks. Peamiselt on siin kõrgematel aladel *Festuca ovina*-niidud, osalt ka *Festuca rubra* **arenaria*-niidud. Madalamatel ja niiskematel kohtadel on sagedamini *Carex Goodenowii*-niite, millega seguneb tihti *Eriophorum polystachyum*. Surnuaia taga on paaris kohas *Caltha palustris* otse kattvalt, kuna ranna lähemal mõnes kohas on *Eriophorum polystachyum* aspektiandja. Need niidud on kõik rammutatud, peamiselt roiskunud adruka, ja seejuures on loodud taimedele kasvamiseks kunstlikult soodsamaid tingimusi.

Saliinses vöötmes on siin tüüpilisi randniite, kus kohati *Juncus Gerardi*, kohati *Scirpus rufus*, paiguti *Scirpus uniglumis* või *Glaux maritima* assotsiatsiooni ilmestajana. Suprasaliinses vöötmes, kus rammutamine püsivam, on paiguti *Rhinanthus minor*, siis jälle *Trifolium repens*, või isegi *Stellaria media* väiksemal-suuremal lapil otse katvalt, sekka valdavalt teiste taimede hulgas. Üldiselt on siin taimetühingute vahelduvus võrdlemisi suure amplituudiga. Sublitoraalses vöötmes on *Phragmites communis*, *Scirpus Tabernaemontani* madalatel veesisestel kohtadel, *Alopecurus ventricosus* kuivematel paikadel sagedane, moodustades tihedaid ja ulatuslikke kogumikke. Maajärvede litoraalses vöötmes olgu veel mainitud tihedad *Scirpus acicularis*-kogumikud. Siin ümbruses on ka *Salicornia herbacea*, *Spergularia salina*. *Sagina procumbens*, *Montia lamprosperma* esinevad kohati hulgi.

Loetsääre pool on sõmerikniidul pind lainjas, kus künnistel on hõre *Festuca ovina*, kohati ka *F. polesica* või *F. rubra* **arenaria*. Künniste vahel lohkudes, kus pinnas niiskem, on rohkem tihedam. Siin on peamiselt *Carex Goodenowii*, *Agrostis capillaris*, sagedasti ka *Polytrichum commune*.

Külast põhja poole on taradega ümbritsetud põllu- ja niidulapid madalamas lohus. Liivase ja sõmerase pinnase pärast ei ole

kartulite või juurvilja kasv kuigi lopsakas, ehkki väetamine näib olevat küllaldane. Seevastu on niidutükid rammutamise tagajärjel tiheda taimkattega. Siin on kohati kas *Eriophorum polystachyum*, *Carex Goodenowii*, *Ranunculus acer*, *Deschampsia caespitosa*, *Fesuca ovina* või koguni *Scirpus uniglumis* ilmestajaks. Aedade ääres, kuhu liivikult tuul kannab ikka liiva, on tihedaid kogumikke *Elymus arenarius*'t.

Randadel, eriti neil aladel, mis on karjamaadeks, on paljastud sagedad, peamiselt lõuna- ja läänepoolses osas. Loetsäarel on kivikuid, samuti ka põhjapoolses osas, kus eriti tihedalt on adruvalle, mis roiskumatud ja taimedest asustamatud.

Küla vahel, tänavate ääres ja elamute ümber, samuti rannal võrguaitade ja kalasuitsutamisahjude ümber on kõnnustuid, kus leida harilikke prahitaimi: *Hyoscyamus niger*, *Lepidium ruderales*, *Urtica urens*, *Sisymbrium sophia*, *Spergularia rubra*, *Lamium purpureum*, *Sisymbrium officinale*, *Tanacetum vulgare* jt. Umbrohtude hulk kartuleis ja juurviljas ei ole eriti liigirikas.

Üldiselt olgu tähendatud, et Rammusaar on kõige rohkem mõjustatud inimestest kõigi käsiteldavate saarte hulgast. Külas, kus on ligi 20 talu, on teatud hulk kariloomi, mis hävitavad rohu sõmerikult enne heinaaega, kuna pärast heinategu kogu saar on loomadele karjatada. Niitude ja vähegi põlluks kõlbavate maapinnalappide rammutamine isegi kõrgemal määral loovad tingimused, mis mõjustavad tublisti taimekasvu. Ka puude koosseis küla ümbruses on täiesti kunstlik, — nad kasvavad siin siiski suure hoolitsemise tagajärjel nii, et küla näib olevat otse puude varjus; metsikult kasvavad saarel vaid mõned pihlakad.

Omapäraselt mõjustatud on ka kalmistu saare idaranniku läheduses kõrgemal kühmal. Harilikkude ümbruses esinevate liiviku-taimede hulgas on siin kultuurtaimi, mida istutanud haudadele leinajate hoolikas käsi. *Aconitum napellus*, *Papaver*-liigid, *Dielytra spectabilis*, *Malva*- ja *Althaea*-liigid, *Calendula officinalis*, *Bellis perennis* esinevad siin sagedamini, kiratsedes siiski ebasoodsal kasvukohal.

2. Allusaar.

Rammusaarest umbes 0,5 km idasse on väike, 0,008 km² pindalaga Allusaar, kaartidel Allot (Schmidius 1770, Mellin 1796), Allo (ühe vanemal vene saarte kaardil). See on kõrge seljak, peateljega lõunast põhja, mille rannad võrdlemisi kivised.

Esineb kärkal kargasniit, mida kasustatakse heinamaana ja mida siis tublisti rammutatakse, peamiselt adrugaga. Taimkattes tublisti sellepärast kultuuriga seotud elemente: *Dactylis glomerata*, *Phleum pratense*, *Poa trivialis*, *Ranunculus auricomus* jne. Ümberringi rannal kivik-randniit, kus saliinses vöötmes märgitavad *Aster tri-polium* (lääne rannal), *Sagina maritima*, *Juncus ranarius*. Kärkal vaid üks *Sorbus aucuparia* mitmetüvine puu, mis meremärgiks.

3. Keri saar¹.

Keri saar on kõrge, umbes 450 m pikk ja 80—90 m lai, väga kivine seljak kagu — loode suunaga. Ümberringi meres suuri rändrahne, eriti läänes ja põhjas. Kagu pool pikk liivane Kuiv-säär, mis tungib kaugemale merre. Pindala vaid 0,050 km². Kaugupoelses osas tuletorn ja selle teenijaskonna elamud.

Taimkattelt pole Keri tähelepanav, sest kõrge liivakari ja kivine rand ei paku taimedele kasvamiseks kuigi soodsaid tingimusi. Tuletorni ümber on vaid vähe murustunud ala, samuti üksikud lapid hoonete vahel, jalgradade läheduses, vähe ka läänepoolsel kivikus ja Kuivsaäre alguses. Peamiselt on igal pool paljastu, — kivikari, veerkivi-vallid, liivränd. Rannas saliinses vöötmes väikesed lapid randniitu, Kuivsaärel *Lathyrus maritimus*'e tihe kogumik. Üleval kärkal kohati *Bromus mollis*'e tihedaid lappe, mille vahel üksikuid *Allium schoenoprasum*'i indiviide, mis nähtavasti toodud siia. Tuletorni meeskonna elamu juures kelder, mille ümber tublisti prahitaimi. Väikeses keeduviljaaias juurvilja ja mõned peenrad kartuleid harilikkude umbrohtudega.

Malusi saared.

Mandrist Kaberneeme rannalt eemal umbes 12—14 km asetsevad Malusi saared, vanematel kaartidel Malos või ka Malus (Mellin 1796), või Mallusse (Schmidt 1861). Kõik on nad asustamatud, kuid ajuti on nad peatuspaigaks ümbruse rannakülade

¹ Olles kardetavaks kohaks oma asetuse poolest laevateel, on Keri saar märgitud juba vanimatele kaartidele. Vanematel rootsiaegsetel kaartidel on ta Kougschär, Kockschar, Kokschar, teistel Kokscher (Schmidius 1770, Schmidt 1871), kuna Mellin'il (1796) esineb nime Kokscher kõrval veel eestikeelne nimetus Kärimaa. Veneaegsetel merekaartidel kas Kokscher või ka Kogskar. Eesti merekaartidel on ta märgitud Kokskäri nimega, millena tunnevad teda ka laevamehed; ümbruse rannamehed tunnevad teda vaid Keri saarena.

kaluritele, kes siin eraldavad kolm saart: Suur-Malusi ehk Malusi Suurem Maa, Väike-Malusi ehk Malusi Vähem Maa. Nende kahe vahel on Vahekari.

4. **Suur-Malusi** on pindalalt 0,082 km², umbes 500 m pikk ja kõige laiemast kohast u. 400 m lai. Kaguosas on ta ligi 5 m kõrge, madaldudes idasse võrdlemisi järsku, lääne poole



3. joon. **Suur-Malusi**. Kärgasniit saare keskel. Tagaplaanil saare ainsad puud — vasemal pihlakas, paremal sanglepp.

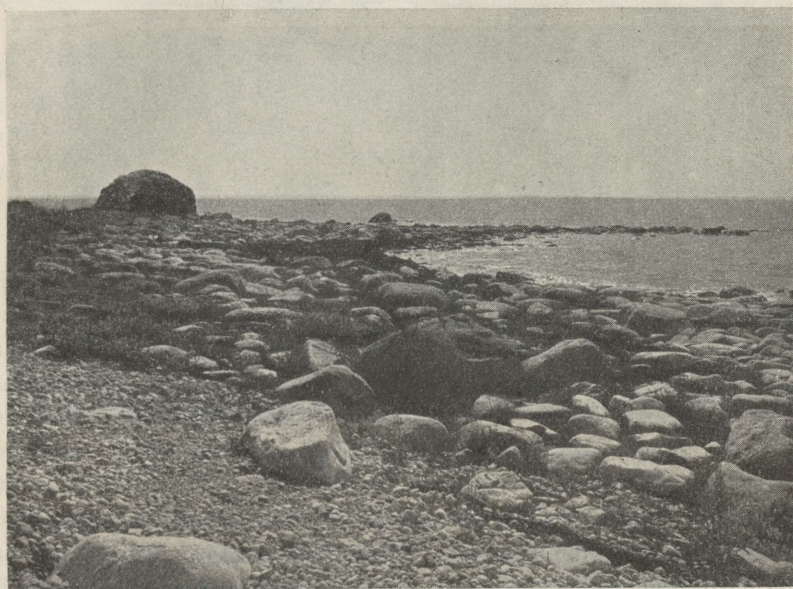
laumalt. Aluspõhi kivid, veerkivid, mille vahel sõmerat ja liiva. Puudest lage, sest peale 2 suurema pihlakarühma, 2 sanglepa ja 1 madala pihlakapõõsa muid puuid ei ole. Kadakaid paar väikest põõsast.

Peamiselt on siin kärgasniidud keskel kärkal (3. joon.), kuna läänerrannal on tüüpilisi kivi-randniite mitmesuguses üleminekus rannaniidule (4. joon.). Idapoolsel rannal paljastuid, kus liivarannad valdavamad. Lahesoppides roiskunud adruvalle ja nende taga juba täiesti mullaks kõdunenud pinnasel tihedaid aruniite. Kogu saare niite kasustatakse heinamaaks, mida üks kord aastas niidetakse.

Kalurite majade ümber lõuna- ja kagurannas on kõnnustud, samuti ka rannal vinnade ja köieharkide vahel. Majade taga, põhja pool, on omapärane paljastu, kivikaripealne, mis mõjustatud ini-

mesest, sest karipealne on võrguaiaks, mis kattunud tihedalt vabede ja nagidega (5. joon.).

5. **Vahekari** on S.-Malusist umbes 250 m põhja poole. Ta on madal, ligi 500 m pikkune ja 50 m laiune kõrgem seljak, mis paaris kohas on tihedamalt kattunud taimedega, kus *Elymus arenarius* või *Honckenya peploides* valdavamad. Muu osa saarest peaaegu paljastu, kus läänepoolsel rannal saliinses vöötmes üksikud

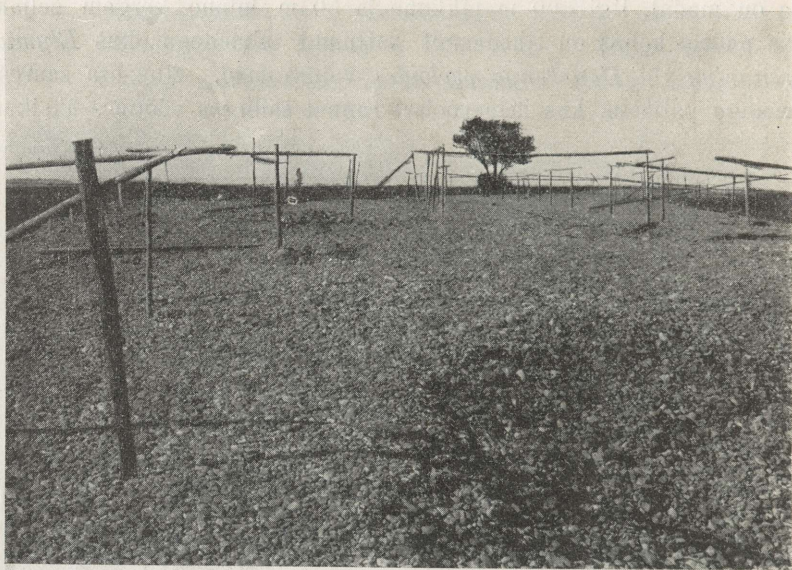


4. joon. Suur-Malusi. Kivik-rannaniit saare looderannikul.

randniidu-taimed. Huvitavam neist on *Aster tripolium*. Kohati väiksemad lapid randniitu *Festuca rubra* arenaria*, *Juncus Gerardi* ja *Scirpus uniglumis*'e tihedama esinemisega.

6. **Väike-Malusi** on Vahekarilt ligi 2 km eemal põhja pool. Nende vahel aga madalam meri, kus suured rändrahnud ulatuvad veest välja. Väike-Malusi on kõrge seljak, pindalalt 0,025 km², kujult S-taoline. Keskelt kitsas, edela- ja kirdepoolses osas pisut laiem. Saare kõrgus kohati üle 3 m, pind auklik ja kühmuline, sest enne maailmasõda oli ta Vene Balti mere laevastikul kahuriharjutustel märklaudade asukohaks, mille tõttu mürsud on ta pinda purustanud ja vähendanud. Seepärast on taimkate V.-Malusil ka noor ja hõre ega ole kuski pidevat taimestut. Murustunud

ja kamardunud kohti vaid loodepoolsel seljaku veerul, osalt ka randadel, kus läänepoolses osas väiksemad randniidulapid. Mujal on randadel täiesti paljastu, kus kas karipealne (põhja pool) või



5. joon. Suur-Malusi. Paljastu saare keskel kärkal.

liivrannad (ida pool). Kagus on veerkividest kõrgel seljakul tiheidalt *Linaria vulgaris*, kohati *Tanacetum vulgare* või *Erysimum hieraciifolium*. Kõrgemal, kus randa paisatud adru on juba täiesti roiskunud, on kohati *Triticum repens* või *Arrhenatherum elatius* tihedate kogumikkudena.

Kalurite majade ümber on harilikud kõnnustud.

7. Koipse saar.

Inimestest juba varematal aegadel mõjustatud on Koipse saar, vanematel kaartidel Kobo (Schmidius 1770), Koibse (Mellin 1796), Koips (Schmidt 1871; Eichhorn 1865), Koibse saar Eesti merekaartidel. Lähemast mandri rannast, Kaberneeme Nee-meetsast, umbes 2 km eemal põhja pool. Pindala 0,367 km².

Koipse saar on võrdlemisi tasane, mille üldine kõrgus veidi üle 4 m. Ainult keskel, rohkem lääneranna lähedal, tõuseb kõrgus pisut üle 7 m. Põhjapoolses osas on üksikud sügavamad lohud, mis vihmasel ajal vett täis. Siin näib olevat aluspõhjas savi, kuna

muidu on saar peamiselt liivane, kus kohati veel liiv liigub tuule mõjul. Luiteid on Loetsääre-poolses osas.

Üldiselt on taimkate ühetaoline, sest kogu lõunapoolne osa on nõmmiku all, kus valdavaks taimeks on *Empetrum nigrum*. Loodepoolses osas on pinnas veel kattumatu, kus esinevad vaid üksikud hõredad *Thymus serpyllum*'i, *Festuca ovina*', *Empetrum nigrum*'i laigud. Siin on veel märgata liiva liikumist, mis kuski kivi ääres on moodustanud väikese liivaluite.

Kirdepoolne osa on väikese küla all, kus elamud ja teised hooned üksteise lähedal. Elamuid ümbritsevad taradega piiratud koplid suletud taimkatttega, väikesed aiamaatükid, õued ja väikesed viljapuuaiad, milles küll peamiselt vaid marjapõõsaid; viljapuid on vähe, sest need ei taha siin kasvada. Üksikud ilupuud kasvavad vanemate talude õuedel.

Küla ja nõmmiku vahel, külast lääne pool, on üksikud niidutükid, mis on nõmmikust adruka rammutamise ja hoolitsemise abil saadud. Meenutavad osalt *Agrostis capillaris* — *Avena pratensis*-niite, kus *Trifolium repens* on eriti arenenud; endiste kadakapõõsaste asemel on veel tihedalt *Veronica chamaedrys*'t. Lohkudes olevatel sooniidul on aga valdav *Carex Goodenowii*-niit, millel sagedasti *Eriophorum polystachyum*, rammutatud kohal aga *Poa trivialis*; *Lysimachia vulgaris*, *Ranunculus flammula*, *Veronica scutellata* näitavad endist harimata koha taimestikku. Kesk saart on rabatükike, mis nüüd aga kuivatatud ja kus rabataimed *Rubus chamaemorus*, *Eriophorum vaginatum*, *Drosera rotundifolia* kiratsevad, kuna raba lähedal sool esinevad *Carex canescens*, *Juncus filiformis*, *Lychnis flos cuculi*, *Calamagrostis neglecta*, *Epilobium palustre*, *Comarum palustre*, *Cornus suecica* (mätastel), *Glyceria fluitans*, *Agrostis stolonifera* ja isegi *Chamaenerium angustifolium* katavad niitu, mis piiratud taraga heinamaaks.

Rannaühingutes on sagedam paljastu, eriti Sääre otsas lõunarannal. Kivik on Loetsäärel ja ka põhjas. Idas on väikesel madalal neemel, mis tungib merre, randniidulappe, kuna adruvallid on siin õige laiad, mis aga täielikud paljastud. Üksik *Salsola kali* taim tungib liivaga segatud adruvallile.

Kõnnustutel majade ümbruses väärib mainimist *Bunias orientalis*, mis toodud siia arvatavasti viljaga; siis veel *Asperugo procumbens*, *Lamium album*, *Matricaria suaveolens*.

8. Rohusi saar.

Rohusi saar, vanematel kaartidel Rohosaar (Mellin 1769), Rohosaar (Schmidt 1871, ka 1861, samuti vene topogr. kaartidel), on umbes 3 km mandrist Kaberneeme küla kohal. Pindalalt 0,067 km². Pinnaehituselt võib jagada kahte ossa: lõunapoolne seljak, mis kohati üle 4 m kõrge, olles lõunapoolse ranna läheduses, ja põhjapoolne osa, kus maapind rohkem kühmjas, keskel ligi 5 m kõrge. Nende kahe kõrgema seljaku ja kühma vahel on madal lohk, mis esineb tüüpilise sooniiduna, kus keskpaias suure veega loikjärv, mis aga siiski nii madal, et igal pool rohi tungib veepinnale. Sooniidul kohati *Deschampsia caespitosa*, kohati *Carex Goodenowii* — *Eriophorum polystachyum*-niit; mõnes lohus ka *Calmagrostis neglecta*-niidu laiike, kuna keskel valdav *Hippuris vulgaris*.

Kõrgematel aladel on põhjapoolsel kühmal nõmmikud valdavas enamikus, kus *Cladonia silvatica*, kohati *Cladonia rangiferina* katab tihedalt laiemat ala. Mõnel kohal on *Vaccinium vitis idaea*, või *V. myrtilus*, või *Empetrum nigrum* aspekttaimeks, teisel on *Pleurozium Schreberi* ja *Dicranum*-liigid nii tihedad, et neist tungib läbi vaid üksik *Festuca ovina* või *Deschampsia flexuosa* laju. Hõredad noored männid märgivad siin metsastumise algust.

Kagu- ja lõunapoolsel seljakul on peamiselt *Festuca ovina*-niit, kohati aga tihe *Elymus arenarius*-niit. Üldse puudub siin sammal- ja samblikkate, kuna rohukõrte alumiste osade vahel igal pool sõredat liiva, mis tuisanud kagu säärelt ja lõuna liivarannalt. Siin on taimkate ka enam-vähem inimesest mõjustatud, sest see osa on heinamaaks, mida igal aastal niidetakse, nagu keskmist sooniitugi. Ka on siin olnud aasta 30 eest talu vastavate hoonetega, mille alused praegu kattunud prahitaimedega.

Randadel on siin, eriti ida- ja kirdepoolses osas, suuremaid randniite, kus *Juncus Gerardi* ja *Scirpus uniglumis*'e assotsiatsioonid sagedamad. Lõunapoolsel rannal on *Honckenya peploides* tihti nii tihe, et teistel taimedel pinnase asustamiseks puudub võimalus. Lääne- ja loodepoolsel rannal on iseloomustav kivik-rannaniidud saliinses võõtmes, kuna suprasaliinses asetsevad veerkividest rannavallid juhusliku taimkattega. Keskel väiksema lõuka kohal on levimas *Isatis tinctoria* just viimastel aastatel.

Kagusäärel on rannavallid kattunud adrujadadega, milles massiliselt *Atriplex litorale*, hõredamatel kohtadel ka *Linaria vul-*

garis, *Agropyron repens* ja *Cirsium arvense* * *horridum*, kohati ka *Potentilla anserina* * *sericea*.

Kõnnustutest mainitagu kuhjalava sooniidu läheduses, kus peale *Chaerefolium silvestre*-kogumiku servadel esineb veel *Asperugo procumbens*, *Montia lamprosperma* ja *Allium oleraceum*.

9. Umblu saar.

Umbes 2 km mandrilt, Haapse rannaküla kohal on Umblu saar, vanematel kaartidel Umbloma (Mellin 1796), Linnusaar (Schmidt 1871, 1884; 1861 — Umbsaar, ühel täiendusel samalt aastalt aga Umlott). Pindalalt väike, kõigest 0,017 km²; pinnahituselt 1—2 m kõrge tasane küngas, madalamate lohkudega keskel. Saare peatelg peaaegu kagust loodesse. Põhja pool umbes 1 km kaugusel Rohusi.

Taimeühingutest valdav kärgasniit, kus peamiselt *Avena pubescens* — *Festuca ovina*-niit, millega seguneb kohati väga tiheidalt *Vicia cracca*. Hõredamatel kohtadel sagedasti *Silene nutans* ja *Rumex acetosella*. Rannal ümberringi paljastud, loodeosas hõre kivik-randniit; idapoolsel liivranda. Saare küngast kasustatakse heinamaana.

10. Pedassaar.

Suuremaid saari on ka Pedassaar, 2—3 km mandrist (Salmistu küla alt), pindalalt 1,096 km². See on võrdlemisi kõrge saar, mis keskmises osas kuni 10 m, põhjapoolses aga tõuseb 13 meetrini. Kogu saar on kattunud metsaga¹, kus lõunapoolses ja ka idapoolses Kataneemel on rannamänniku iseloom, kirdeosas Ulguotsa lähedal osalt salumetsatoline ja keskel ning Landvaotsal nõmmemets või nõmmik, millel puhtaid kanarbikustikke (6. juun.). Idapoolses osas on rannal laiemalt randniite, millest osa kasustatud heinamaana, sest sellel küljel on ka metsavahi elamu ühes väikeste põllulapikeste, keeduviljajaiaga ja kõnnustutega; väikesearvulise koduloomade karja mõju alaks on kogu saar.

¹ Pedassaar on juba vanemal ajal olnud peamiselt metsa all. Rootsi-aegsel kaardil (Holm 1693) on Pöddar Sahr olnud viljeldamatu maa, kus on vaid kasvanud kadakaid („På denna Holmen ähr intet något fruchtbart Land allenast een Enn Stenbusk“). Suuremad puud kasvasid siis Liivisäärel. Peale selle nimetuse esineb veel kaartidel Pedasar (Schmidius 1770), Pedassaar (Mellin 1796), Peddassaar (Schmidt 1861, 1871).



6. joon. **Pedassaar.** Nõmmemännik kesk saart. Pinnast katab tihe kanarbikustik, mille keskel jalgrada.



7. joon. **Pedassaar.** Landva kallas saare looderannikul. Paljastu rannal. Lainetest uhetud kaldajärsak.

Läänepoolne rand on peamiselt paljastu liivrannaga (7. joon.). Põhjas on kiveid ja randniite.

Inimese mõju avaldub peamiselt idapoolses osas, kuna läänepoolne ja keskosa on võrdlemisi vähe mõjustatud. — Huvitavamaist taimedest mainitagu: *Cornus suecica* põhjapoolses osas Landvaotsa lähedal, *Linnæa borealis* ja *Pyrola uniflora* ida pool Tiirukari kohal.

11. Kurblu saar¹.

Kurblu saar on peaaegu vaid suurveega saar, paguveega on ta mandriga täiesti kokku kasvanud, peamiselt liivaseljäändikudega. Pindalalt võrdlemisi väike, pinnaehituslikult lõuna pool madalam, põhja pool kõrgem kargas, millel kargasniidu ühingud. Ümber ringi rannal paljastud, lääne pool ka kiveid. Randniitude väiksemaid lappe. Lõunapoolses osas tungivad mandri sooniudu elemendid saarele.

12.—15. Tapurla karid.

Tapurla neemest loodesse on mitu kari, s. o. rida madalaid saari, mis koosnevad veerkividest ja sõmerast. Neist on Jalgkari, Hobukari ja Koplikari ühinenud täiesti mandriga, sest nende vahele on lained toonud kõrge valli sõmerat. Mandrist eraldatud on juba **Vähikekari** (Väikek.), pindalalt umbes 50—60 m². Suuremate kivide vahel sõmerat. Täielik paljastu.

Kõrgekari on mõnikümmend meetrit eelmisest loode poole. Idas ja kirdes suured kivid, läänes ja edelaspeenike sõmer. Rannavesi võrdlemisi sügav, ida pool aga kiveid. Taimkattelt täielik paljastu.

Taimi leidub vaid **Rohukaril**, kus suuremate kivide vahel on kümnekond m² murustunud pinnast. Siin on puhas randniit, kus leidub:

<i>Juncus Gerardi</i> 5	<i>Festuca rubra</i> *arenaria 2
<i>Agrostis stolonifera</i> *maritima 4	<i>Plantago maritima</i> 2
<i>Glauca maritima</i> 4	<i>Elymus arenarius</i> 2
<i>Potentilla anserina</i> 4	<i>Puccinellia distans</i> 1.

¹ Kurblu saart leidub vanematel kaartidel vaid Mellin'il (1796), kus ta esineb nime all „Kurglo saar“; kaardil on saar mandrist veel kaugel. Kohalikkude elanikkude teadetel on mandri rand Kurblu kohal väga jõudsasti kasvanud (praegu läheduses suured roostikud ja kaislastikud). Mõõdu- nud sajandi keskel olnud veel üle 100 sammu lagedat vett Kurblu ja mandri vahel (Peeter Kuisk 1860).

Muid taimi ei ole tihedas taimkattes. Sügava mere pärast loomad karile ei pääse, sellepärast on taimede kasv pikk ja lopsakas¹.

Kõige loode pool on **Otsmine kari**. Pindalalt väike, põhja ja kirde pool suuremad kivid, rahnud, edelas ja lõunas peamiselt veerkivid. Täielik paljastu. Suurveega sageli täiesti vee all. Ümberringi rannavees kivik.

Virve neeme otsas on kaks kari — Rohukari ja Kukurikari. Need on praegu täiesti tormidest purustatud ja nad esinevad kivide rühmana madalas vees.

16. Hara saar.

Hara saar asetseb kitsa, kuid sügava salme taga Hara küla kohal. Pindalalt 0,070 km². Saar on kõrge, kõrgemal kohal üle 10 m, ja peaaegu tervelt kattunud metsaga, milles esineb peamiselt salukuusik. Kagupoolsel rannal, Lahesäärel on madalamaid niidulappe. Samuti kasustatakse loodepoolses osas raiestikku niiduks. Edelaosas on tuletorni elamud ja endise kilusoolamistöötuse hooned. Nende ümber on aiamaa lappe ja rammutatud maal niiduühinguid Sillaaluse kohal lõunarannal. Läänepoolses osas on elamu, mille ümber harilikud viljapuud, marjapõõsad ja ilupuud (*Tilia cordata*, *Ulmus glabra*, *Caragana arborescens*, *Philadelphus coronarius* jt.)

Põhjapoolne Ulgsäär ja kirdepoolne Lepiksäär on kõrged kaldad, kus lained uuristavad kaldaalust, mis ülevalt alla variseb, kaasa kiskudes isegi suuremaid puid. Rand on siin all kivine ja paljastu. Lõunapoolne rand on veerjam, kuid ka siin puuduvad laiemad randniidud. Üksikuid lappe on sadama juures Sillaalusel ja ka Rooviku-aluse rannal.

Ükski käsitletud saartest ei ole niipalju mõjustatud inimesest ja kultuurist kogu ulatuses kui Hara saar. Siin oli enne sõda suurem kilusoolamistöötus, mille tagajärjel oli tihe ühendus mandriga. Ka on siin praegu paar suvilatüüpi elamut iluaegade ja lillesõõridega. Mets on veel täiesti terve ja kasvuhoos: ainult tuletorni juurest, kõrgeimalt kühmalt, on metsa maha võetud, sest et see hoogsalt kasvades püüdis tuletorni varjata.

¹ Varemini on Rohukari olnud suurem ja murustunud pinda rohkem. Kari ümbrusest on aga merepõhjalt korjatud suuremaid veerkive, mida alus- tega veetud Tallinna. Selle tagajärjel on tormid hakanud uuristama kari ning see kulunud sellepärast väiksemaks.

17. Vähelood.

Seda saart ei tunne suuremamõõdulised kaardid. Ainult Lichinger'il (1881) esineb see nime all „Wähha lood“. Saar on Pärispää neeme kirderanna lähedal, pindalalt mõned sajad ruutmeetrid, madal ja lage. Rannal paljastud ja randniidu-ühingud, keskel tihedalt murustunud, kus rohi on lühikeseks näritud lammastest, kellele saar karjamaaks. Kaguninal kivik. Lainete tegevus avaldab nähtavasti suurt mõju randjoone muutumisele, eriti põhja pool: siin on uuristunud kamarasse mitmel kohal suured sopid, kust uhetud kogu pinnas.

Kesk saart on istutatud noori mände, mis ei ole veel jõudnud täiesti juurduda ja kasvuhoogu saavutada. Huvitavamatest taimedest nimetatagu *Puccinellia distans* ja *Scirpus rufus*. Kohati esineb ka *Cerastium semidecandrum*, mis saartel näib olevat haruldane.

18. Haldi saar.

Viinistu ranna lõunapoolsemast Sadamneemest umbes 0,5 km laiuse madala salme taga on Haldi saar, vanematel kaartidel Halt öön (Holm 1694), Halti (Mellin 1796), Haldisaar (Lichinger 1881). Pindalalt 0,033 km². Saar on idapoolses osas kõrgem, kuni 3—4 m, läänepoolses osas madaldub aegamööda ranna paljastuteks. Saare keskmine osa, kõrge kivine seljak on kattunud harva metsaga, milles peamiselt kuuski, paar leppa ja mõned kasevõsud. Igal pool kadakaid suuremate-väiksemate põõsastena. 1930. aastani oli küla karjamaaks, praegu on aga talu saarele ehitatud, mille ümber põllulappe, rohuaed ja haritud heinamaad. Suurem osa siiski karjamaaks.

Haldi saarel leidub peale metsaühingute väiksem osa kargasniitu, siis niisket aruniitu ja lõunapoolses osa kuiva aruniitu üleminekutega. Kuival aruniidul leidub *Agrostis capillaris*-*Festuca ovina*-niidul:

<i>Agrostis capillaris</i> 5	<i>Taraxacum vulgare</i> 1
<i>Festuca ovina</i> 4	<i>Carex Goodenowii</i> 1
<i>Prunella vulgaris</i> 3	<i>Leontodon autumnale</i> 1
<i>Achillea millefolium</i> 3	<i>Hieracium pilosella</i> 1
<i>Sieglingia decumbens</i> 2	<i>Cirsium lanceolatum</i> 1
<i>Linum catharticum</i> 2	<i>Equisetum pratense</i> 1
<i>Trifolium pratense</i> 2	<i>Juncus lamprocarpus</i> 1
<i>Euphrasia stricta</i> 2	<i>Galium palustre</i> 1
<i>Potentilla anserina</i> 2	<i>Ranunculus repens</i> 1
<i>Galium verum</i> 2	<i>Poa pratensis</i> 1

Fragaria vesca 1*Viola palustris* 1*V. canina* 1*Festuca rubra** *arenaria* 1*Climacium dendroides**Thuidium abietinum*.

Nagu sellest analüüsist selgub, avaldub taimkattes mitmeti karjatamise mõju, eriti liikide segipaiskamises. Praegu, kus karjatamine osalt vähenenud, on muutunud ka taimestiku koosseis. Eriti näivad kogu niidul liblikõielised — *Trifolium pratense* ja *repens*, samuti *Vicia cracca* ja *Lathyrus pratensis* — olevat levinud.

Rannal valitsevad mitmesugused randniidu tüübid saliinses vöötmes. Kohati on siin otse *Salicornia herbacea*-niite, suured eksemplarid katavad laiema ala, eriti edelaosas. Kivik-randniidul idapoolsel rannal on sagedasti *Aster tripolium* ja *Phalaris arundinacea*.

Haldi saarest lõunasse on **Suur-(19.) ja Väike-Pasklood (20.)**. Mõlemad on madalad, kivised, kus kivide vahel on kamardunud ja jälle tormidest katkestatud kühmi. Murustunud ala mõlemal võrdlemisi vähe, Väike-Pasklood vaid 20—25 m² ümber, Suurel umbes 100 m² ulatusel. Saliinses vöötmes randniit, servades paljastuid, — kivik või karipealne. Suur-Pasklood ümbritseb hõre *Phragmitetum* saare keskel olevat lohku, kus veest aetud adrut ja teisi vetikaid, roiskudes seni siin, kuni lained suurveega kannavad neid mujale. Huvitav on siin märkida seda, et Suur-Pasklood puudub täiesti *Festuca rubra** *arenaria*, kuna seda on Väike-Pasklood ja ka Haldi rannal tihti. Nähtavasti uhavad lained S.-Pasklood murustunud ala aina üle, miks sel taimel pole võimalik juurduda¹.

21. Mohni saar.

Viinistu rannast, lähemast mandrikülast 5—6 km eemal, asetseb Mohni saar, umbes 2,5 km pikk ja kõige laiemast kohast vaevalt 400 m lai, üldse pindalaga 0,645 km². Teda võib jagada kahte ossa: loodepoolne kõrgem osa, kus üldine kõrgus tõuseb üle 8 m ja kaguosa, mille kõrgus 3—4 m ümber. Nende vahel on madalam osa, mis olnud nähtavasti hilisemalt vee all, jagades saare kaheks iseseisvaks saareks².

¹ Suur-Pasklood on enne olnud suurem, kuid tugev torm 1898. aastal on saare lõhkunud. Praegu on saare kohal umbes 1,5 m kõrgune rändrahn, varemalt on see kivi aga maast väga vähe olnud väljas. Ka Väike-Paskloodu on tormid kulutanud, kuid siin on kargast veel nii palju, et madala veega tiirud sellele teevad oma pesad (Betti V a r m a, kirjal).

² Mohni oli juba vanemal ajal laevameestele tähtsaks teejuhiks, sellepärast leidub Mohni saar kõigil kaartidel, mis Eestimaad kuidagi puudutavad.

Taimkatteliselt on loodepoolne osa, kus asetseb ka tuletorn, rohkem suletud taimeühingute all. Tuletornist kagu poole on tihe kadastik, mille keskelt kerkivad vaid mõned kuused ja pihlakad. Kadakate vahel on sagedasti suuri kive, kohati otse kangrutena. Põõsaste ja kivide vahel on taimkate võrdlemisi liigirikas ja vahelduv, olenedes kasvukohast.

Tuletornist loodesse Lääneotsa pool on peamiselt niidud ja nende ühiskonnad kuni randniitudeni.

Kesk saart on laiem liivik, kus liiv ja sõmer liigub vähegi tugevama tuule puhul. Madalad kadakapõõsad on enamasti umbe



8. joon. **Mohni.** Luite-kadastik saare keskel. Kadakapõõsad tuisanud umbe liivast.

tuisanud liivaga. Nende vahel on peaaegu täielik paljastu (8. joon.). Harvemini leiame siit vähegi murustunud lapi.

Lääne- ja edelapoolsel rannal on kõrgem randvall veerkividest. Sellel karipealsel kasvavad õige hõredalt *Agropyron repens*, *A. caninum*, *Festuca rubra* * *arenaria*, *Poa irrigata*, *Elymus arenarius*, *Geranium robertianum*, *Atriplex litorale*, *Rumex crispus*, *Galeopsis bifida*, *Cakile maritima*, *Senecio vulgaris*, *Galium verum*,

Rootsiaegsel Kuusalu kihelkonna kaardil on tal nimeks Eecksaar ning ta on märgitud asustamatuna, kaetud madala võsastikuga, mille hulgas üksikud puud. Siis esineb ta nimi veel Ekholm (K. 1690), Exholm, Eksholm, Eckholm (Schmidius 1770), Ekholm — Mohni Saar (Mellin 1796), sama ka Schmidt'il (1871). Lichinger'il (1881) on veel Eickholm.

Vicia cracca, *Cirsium arvense* **horridum*, kohati ka *Lathyrus maritimus* ja teised. Siin võime kohata kahejärgulisi randvalle, kus mõlemate vahel on pikem madalam lohk, milles kohati niiskeid, rohuga kamardunud kohti, tiheda taimkattega. Ühes niisuguses vallide vahelises alas on kagupoolses osas suurem loikjärv mageda veega, milles kasvab tihedalt *Scirpus Tabernaemontani*, *Sc. palustris*, *Sc. rufus*, *Zannichellia pedunculata*, *Myriophyllum verticillatum*, *Potamogeton filiformis* jne. Üksikutes kohtades, eriti aga kagurannal, on madalaid lahesoppe, mis eraldatud madala valliga, mille taha on paisatud adrut ja merekõntsa, mis siin roiskub ja aegamööda täidab sopi täiesti, muutes selle kuivaks maaks. Roiskuval adrul on tihedasti *Atriplex litorale*, *Galeopsis tetrahit*, *Polygonum aviculare* jne.

Kagupoolne osa on rohkem puisniidutaoline ning siin esinevad mitmesugused niidu assotsiatsioonid. Siin on korrapärane niitmine, mis kahtlemata mõjustab taimkatte arenemist.

Kirderannal on mingisugune kunstlik kivik, kuhu on koondatud mingiks otstarbeks suuremal hulgal lõhkumatuid ja lõhutud kive. Nende vahel on taimed eriti lopsaka kasvuga ja kõrged. Siin näikse olevat segamini paisatud taimede loomulikud kasvukohad, miks rannataimede kõrval on niidu- ja isegi sootaimi, millega seltsib jälle prahitaimigi. Toodagu siin näitena taimi, mida on tähele pandud, seistes ühel paigal. Kadakatega piiratud kivikus on *Rosa glauca*, *Chamaenerium angustifolium*, *Angelica litoralis*, *Phalaris arundinacea*, *Ononis arvensis*, *Cornus suecica*, *Centaureum erythraea*, *Lotus corniculatus*, *Plantago lanceolata*, *Campanula glomerata*, *Hieracium umbellatum*, *Vicia cracca*, *Rubus saxatilis*, *Rumex crispus*, *Centaurea jacea*, *Lysimachia vulgaris*, *Veronica longifolia*, *Polypodium vulgare* kohati cop., *Potentilla anserina* **sericea*, *Triglochin maritima*, *Carex Goodenowii*, *Filipendula ulmaria*, *Cirsium arvense* **horridum*, *Scutellaria galericulata*, *Equisetum arvense*, *Avena pratensis* jne. Osalt on tingitud liigirikkus ka sellest, et siit ei saa taimi hävitada ei kariloomad ega inimene niitmisega, miks loomulik uuendumine näib olevat täielik.

Taimeühiskondadest mainitagu siin veel paljastuid idapoolse ranna keskkohas, kus veepinna kõikumistel jäävad kuivaks suured alad laugrannal, mis ei ole sugugi kamardunud. — Tuletorni ümbruses on vähesed aialapid kartulite ja juurviljaga.

Olgu veel tähendatud, et varemalt on olnud kagupoolsel Idapääl talu, mille ase veel järel, samuti osalt vilja- ja ilupuid. Tule-

torni meeskonnal on loomi ja lambaid, mis avaldavad teatud mõju saare taimkattele.

Kasispää lood¹.

Eraulahas Kasispää ja Vihasoo küla vahel on kolm saart, mida nimetatakse Kasispää või Vihasuu loodudeks. Nad on võrdlemisi väikesed, — kogu pindala on 0,021 km².

Üldiselt on need kolm saart madalad (1—2 m üle lahe pinna), rohustunud, võrdlemisi järskude kallakutega, sest koredast kruusast koosnevaid saari kulutavad tormid ja siin langeb alati kindlamat pinda ja kamarat alla, eriti põhja pool. Saarte keskkohal on tasane või madalamad lohud kohati.

22. Suur-lood (idapoolsem) on pikem kruusaseljandik, mille suund kagust loode poole. Põhja- ja edelapoolne rand kõrge, tormist uhitud. Suuri kive rannal, kus litoraalses vöötmes ei saa taimed juurduda, sest lained purustavad aina kamarat, miks igal pool esinevad paljastud, veerkivide vallid või rühmad. Saare keskus on tasane, lavataoline, vähe kühmjas. Siin on kargasniit, kus *Deschampsia flexuosa* — *Festuca ovina*-niit ulatuslikum. Saare keskelt niidetakse heina, miks selle mõju taimkattes märgata (tihe *Anthoxanthum odoratum*-, *Avena pratensis*-, *Trifolium repens*-, *Vicia cracca*-kate). Puud puuduvad täiesti; keskel vaid *Rubus idaeus*'e põõsaid ja lõunapoolsel rannal *Salix cinerea* põõsas, mis nähtavasti toodud lainetest mandrilt ja siin suprasaliinses vöötmes hakanud kasvama.

Saar väheneb oma pindalalt tormide tagajärjel².

23. Keskmine lood on samuti peamiselt moreenmoodustis, mille keskel „kivisüda“. Põhja poolt kõrgem ja järsumate

¹ Nende saarte nimedes on kaartidel suur segadus. Schmidius'e kaardil (1770) on Kasispää küla kohal 4 väiksemat saart, millel nimeks Purbolol (kas mitte Purbolood või koguni Suurlood?). Frey'l (1785—1786) on need juba „Kassis-Paeh oder Wihasoo Lod“; Mellinil (1796) leiduvad siin „Wihasoo laid oder Kassispalaid.“ Schmidt (1871) nimetab neid „Leut“. Vene kaartidel on nad nimeta. Eesti merekaardil on siin aga Väike liut (läänepoolsem), Keskmine liut ja Suur liut (idapoolsem). Kohalikud inimesed tunnevad Kõnnu randades peamiselt Kasispää loodu, Eru pool aga ka Vihasoo loodu.

² Kohalikkude elanikkude seletuse järgi on kõik Kasispää lood tublisti vähenenud. Lahtiuhetud kaldaosad kannavad lained lahe keskele saarte vahele, mille tagajärjel meri on jäänud madalamaks. Varemalt olnud saarte vahel alati alused talvekorteris, nüüd aga see enam võimalik ei ole.

veergudega; maapind madaldub kagusse. Täiesti lage, ilma puude ja põõsasteta.

Üldiselt on kõrgem saareosa tüüpiline kõrgasniit, kus *Deschampsia flexuosa*, *Festuca ovina* ilmeandjad, kuna *Artemisia campestris* ja *Galium verum* sagedane. Kõrgasniitu ei kasustata, sellepärast on märgata veel eelmise aasta kulu, mis paksu sammalkattega moodustavad omapärase koheda vildi, millest taimedel raske läbi pääseda. Üldiselt taimkate on hõre ja kuiviku ilmega.

Randadel on paljastuid, — põhja ja loode pool kivik või karipealne. Lõuna pool esinevad tüüpilised randniidud saliinses vöötmes.

24. Väike-lood on kühmjas, mis madaldub igale poole peaaegu ühtlaselt, kuigi kagusuund siin suurema kallakuga. Kaldad on kindlamad, pole nii lõhutud tormidest. Kive suuremaid ja väiksemaid igal pool rannal ja kesk saart.

Peamiselt kõrgasniit, mille taimkatte koosseis liigirikkam kui kahel eelmisel. Puudest esineb *Sorbus aucuparia* (2 puud), *Betula pubescens* (1 p.) ja *Rubus idaeus*-võsasad rühmiti. Litoraalses vöötmes randniite. — Saart kasustatakse ajuti karjamaana, sest loomad aetakse saarele leetselgade ja madalikkude kaudu ligi 2 km ulatusel.

25. Saartneeme saar¹.

Käsmu neemest umbes 1 km põhja poole on meres Saartneeme saar, mille suurus 0,016 km². Käsmu neemelt läheb esiteks pikk ja kitsas kivine sääär, siis on 30—40 m laiune väin selle sääre ja saarest edelasse suunduva sääre vahel. Seda teed tarvitavad ka kariloomad, sest Saartneeme on praegu karjamaa.

Saartneem on lõunapoolses osas kuni 4 m kõrge. Selles osas on kogu saar okasmets, kus valdavaks puuks mänd. Iseloomult

1) Saartneemel on mitu nime. Peale nimetatut tuntakse veel Roosi-saar (sakslaste Roseninsel, — vrld. L e h b e r t 1914), Kuradineem (venelastelt: Saartneem = Tšortneem = kuradineem) ja ka Käsmu neem. Kõige õigem näib olevat Saartneem, mis kohaliku rahva keskel rohkem tarvitusel. Seda nime leiame ka vanematel kaartidel. Frey'l (1785—1786) on Saar Nehm, saare ja mandri vahel Mend Nehm, Mellinil (1796) on siin Suur Nehm (ühel teisel kaardil aga Saur Nehm, samuti ka Mend Nehm). Schmidt'il (1871, 1884) on Käsmu neeme otsa nimeks Sarta neem. Saar puudub sel kaardil täiesti. Vene top. kaartidel puudub nimi. Eesti merekaartidel on Käsmuneem saarel nimeks.

meenutab rannamännikut. Pinnakattes on sagedasti *Deschampsia flexuosa*, *Vaccinium myrtillus*, *Empetrum nigrum*, *Silene nutans*, kohati *Moehringia trinervia*, isegi *Oxalis acetosella*. Lõunaosas, kus rohkem lehtpuid ja suuri kadakapõõsaid, on taimestik rikkalikum. Siin võib tähele panna mitmesuguseid mõjustusi: maad on kaevatud; tuleasemeid näha; haopinu asemeid leidub; loomad on peatunud sagedamini jne. Sellepärast on ka taimestik kirju. Väikeses lohus on taimede koosseis väga sarnane padutaimestikuga; üksikute leppade all on tublisti salumetsa elemente. Ka roosipõõsaste rohkus on siin just tähelepanav. Huvitavamatest taimedest võiks siin märkida *Scutellaria hastifolia*, *Adoxa moschatellina*, *Circaea alpina*, *Paris quadrifolia*, *Cardamine impatiens*.

Põhjapoolne osa, Väike- ja Suur-Kummel on peamiselt lage suurematest puudest. See on kiviseljak, millel kaks kõrgemat kühma, — Kummelid. Madalad kadakapõõsad hoiduvad siin maa ligi; kohati on laiu *Empetrum nigrum*-lappe, mille vahel *Thymus serpyllum*, *Vaccinium vitis idaea*, *Lotus corniculatus* jne. Keskel on tukk noori mände. Kogu taimkate koosneb kärgasniidu ja nõmmiku elemendest. Toodagu siin näitena taimkate Väike-Kummelilt (lõunapoolne kärgas):

<i>Avena pubescens</i> 4	<i>Viola canina</i> 1
<i>Festuca ovina</i> 4	<i>Sedum acre</i> 1
<i>Empetrum nigrum</i> 3	<i>Stellaria graminea</i> 1
<i>Achillea millefolium</i> 3	<i>Potentilla Crantzii</i> 1
<i>Poa irrigata</i> 2	<i>Thymus serpyllum</i> 1
<i>Festuca rubra</i> * <i>arenaria</i> 2	<i>Rumex crispus</i> 1
<i>Veronica chamaedrys</i> 2	<i>Equisetum arvense</i> 1
<i>Vicia cracca</i> 2	<i>Fragaria vesca</i> 1
<i>Pimpinella saxifraga</i> 2	<i>Sedum maximum</i> 1
<i>Galium verum</i> 2	<i>Cerastium caespitosum</i> 1
<i>Ranunculus acer</i> 1	<i>Taraxacum vulgare</i> 1

Nende keskel paar laia, aga madalat kadakapõõsast, milles *Vicia cracca* ja *Veronica chamaedrys* on kaitstud kariloomade kärpimisest.

Rannas võime tähele panna mitmesuguseid taimehüinguid. Läänepoolsel rannal kohati tüüpiline kivik-randniit, kohati aga harilik randniit, millele suprasaliinses osas lisanduvad niiske aru- niidu taimed, eriti neis paigus, kus ajuti immitseb „maavett“. Põhja- ja ka idapoolsel rannal Kummelite kohal on paljastu sõmeral ja veerkivide vallil. Liivranda on võrdlemisi vähe — ainult läänepoolses osas umbes keset saart. Üksikuist huvitavamaist tai-

mist mainitagu ranna läheduses *Aster tripolium*, *Angelica litoralis*, *Centaurium erythraea*, *Ononis arvensis*, *Sesleria coerulca* ja *Festuca arundinacea*.

Varemini on Saartneeme ja mandri vahel olnud väike saar Mändneeme, mis oma nime nähtavasti saanud sellest, et seal kasvanud vana ja jäme mänd. Aasta 30—40 eest on torm kulutanud saare täiesti, mänd on langenud. Praegu on saarel Mändneeme kohal paljastu, kus esinevad üksik *Elymus arenarius*'e tukk, mõni *Potentilla anserina*, *Sonchus arvensis*, *Polygonum aviculare*. Suurveega esineb Mändneeme koht ja osa pikka säärt veelgi saarena.

26. Tiirukari.

Saartneemest otse põhja poole on Tiirukari, väike saareke, mille pind kattunud vaid suurte rahnudega ja väiksemate veer- ja munakividega suuremate vahel. Keskel mõnikümmend ruutmeetrit rohustunud kamarat ja üksikuid taimi kivide ümber. Kariloomad peale ei pääse, kuid tiirud pesitsevad siin määratul hulgal, mis osalt mõjustab ka taimekasvu. Seepärast on kasvavad taimed siin lopsakad ja kõrgevarrelised.

Keskmist ala katab *Festuca rubra* * *arenaria*-*Lotus corniculatus*-assotsiatsioon, kus eriti aspekti annab viimane. Lainetest tormide ajal üle uhitud sõmerasel pinnasel kasvavad siin:

<i>Festuca rubra</i> * <i>arenaria</i> 5	<i>Plantago maritima</i> 1
<i>Lotus corniculatus</i> 5	<i>Agrostis stolonifera</i> 1
<i>Trifolium repens</i> 3	<i>Aster tripolium</i> 1
<i>Honckenya peploides</i> 3	<i>Rhinanthus minor</i> 1
<i>Glaux maritima</i> 3	<i>Puccinellia distans</i> 1
<i>Elymus arenarius</i> 2	<i>Potentilla anserina</i> 1
<i>Sonchus arvensis</i> 2	<i>Triglochin maritima</i> 1
<i>Polygonum aviculare</i> 1	<i>Centaurium erythraea</i> 1

Ja see on ka kõik! Rannal puuduvad vastavad taimeühingud, sest lainete uhtmine on nähtavasti tugev. Ümberringi rannal peaaegu täielik paljastu.

Saartneemest kirdesse on N i n a k i v i k a r i, kus suured rändrahnud õige lähestikku. Taimedele kasvamiseks siin pinnast ei ole.

Ulkari saared.

Lobineeme ja Natturi neeme ning Älvi saare vahel olevas lähelõukas asetsevad Ulkari saared. Siin on neid üks suurem, kaks väiksemat ja üks pikk sääär, mis mandriga paguvee ajal ühen-

dunud, suurveega aga esineb leetseljakuna. Rannavees on aga hulk saari, mis vaid suurveega saartena esinevad, paguveega moodustavad omapärase taimistu, kus täielikud paljastud (puhas liivane merepõhi või kõntsaga kattunud madalamad kohad) on kirjus vahelduses suuremate-väiksemate murustunud randniidu lappidega. Need madalad, mandrilähedad saared on sagedasti vaid ajutised ja sellepärast ka ilma nimedeta.

Suuremaid, — kõige suurem vaid 0,258 km² — tuntakse juba nimede järgi, kuigi ka siin pole kindlust.

27. Ulkkari saar.

Kõige põhja pool on Ulkkari (nähtavasti alguses Ulgukari — välimine kari). Vanematel kaartidel esineb siin Ulbasaar (Schmidius 1770), Ulpus (Frey 1780), Ulba (Mellin 1796), Ulkari (vene topogr. k.). Kohalikud inimesed tunnevad vaid Ulkkari nime. See on võrdlemisi madal saar, millel ainult sõmerikniidud, mis kirdepoolses osas võtab nõmmiku ilme *Empetrum nigrum*-lappidega. Keskel esineb ka väiksemaid *Thymus serpyllum*-assotsiatsioonid. Kohati on märgata madalaid surnud luiteid, mille välimine pind kohati rebestunud ja kühmline, kattudes vaid *Sedum acre*-rühmadega. Lõunapoolses saareosas on lohk, mis on varemini olnud lahesopp, mida nüüd eraldab rannal kõrgem liiva-randvall. Lohus on lahtist magedat vett. Selles kasvavad kohati tihedalt *Hippuris vulgaris*, *Scirpus Tabernaemontani*, *Agrostis stolonifera*, *Scirpus uniglumis*, *Spergularia salina*, *Glaux maritima*, *Limosella aquatica*, *Scirpus acicularis*, *Plantago maritima*, *Juncus Gerardi*. Otsustades taimkatte järgi, on see lohk suurvee, või kõige vähemalt tormide ajal täitunud mereveega, mis muutub aegamööda riimveeks ja pikema paguvee seisuga magedaks.

Sellest lohust kirdesse on huvitav taimetüüp, mida nimetan *Carex glareosa*-*Scirpus rufus*-niiduks. Sellel tihedasti murustunud alal leiame

Carex glareosa 4

Scirpus rufus 4

Juncus Gerardi 3

Carex Goodenowii 3

Potentilla anserina 3

Agrostis capillaris 2

Scirpus uniglumis 1

Leontodon autumnale 1

Sagina nodosa 1

Trifolium repens 1

Glaux maritima 1

Plantago maritima 1

Osalt võib siin märgata rohul ka loomade kärpimist, sest rannavesi mandri ja saare vahel on võrdlemisi madal, mille tõttu loomad pääsevad saarele.

Saare kirdenurgal on väike *Pinus silvestris*'e tukk, umbes 40—45 puud, mis arvatavasti istutatud, kuid pole saanud kasvuhoogu. Nende all kasvab *Rosa glauca* (4 põõsast), *Sorbus aucuparia*.

Rannal esineb puhas liivarand paljastuna. Loodepoolsel kasvab kohati hõredalt *Salsola kali*.

28. Väike-Ulkkari saar.

Ulkkarist meetrit 100—150 kagusse on väike seljak, mille idapoolne rand kivine, koosnedes suurtest ja väikestest munakatest ja rahnudest. Läänepoolne rand on madal, liivane, osalt kruusase aluspõhjaga. Siin on üksikuid murustunud kohti, kattunud *Juncus Gerardi*-niidu taolise taimkattega. Keskel on väiksem liivane ala tiheda *Honckenya peploides*'e kattega, mille hulgas *Elymus arenarius*, *Potentilla anserina*. Huvitavamaist taimist mainitagu veel *Puccinellia distans* ja *Senecio viscosus*, mis peamiselt rannal kasvavad.

29. Pihu saar.

Väike-Ulkkarist kagusse on väike saar, mille telg on edelast kirdesse. Kogu saar on kivikünnis, peamiselt veerkivid, mille vahel on kohati liiva. Saare ümber meres tihe kivik.

Saar on peamiselt paljastu. Kohati esinevad kivide vahel:

<i>Juncus Gerardi</i> 2	<i>Trifolium repens</i> 1
<i>Glaux maritima</i> 2	<i>Lotus corniculatus</i> 1
<i>Potentilla anserina</i> 2	<i>Polygonum aviculare</i> 1
<i>Festuca rubra</i> * <i>arenaria</i> 1	<i>Achillea millefolium</i> 1
<i>Puccinellia distans</i> 1	<i>Chenopodium rubrum</i> 1
<i>Honckenya peploides</i> 1	<i>Spergularia salina</i> 1

Kirdeotsas on madalas rannavees hõre *Phragmites communis*-vesiniit.

Kuidas seda saart nimetada, ei ole õieti kindel, sest kohalikel elanikel pole siin kindlust. Vanematel kaartidel, näit. Frey'l, (1785) on Ulpus-saarest kagusse Pihusaar, Mellinil (1796) Pihhasaar (ka Pikkasaar). Kohalikud inimesed tunnevad ka Pihu saart, mis olnud umbes 50—60 aastat tagasi 25—30 m pikk, 8—10 m lai ja ligi 4 m kõrge seljak. Tormid on selle aga lõh-

kunud (R. Kleesment, kirjal.). Ei ole kahtlust, et saar kagu poole Väike-Ulkkarist on endise suurema Pihu saare väikeosa, mis veelgi esineb kivikünnisena. Tihe kivik ümber saare meres näitab endise saare laiemat ulatust.

Pihu saarest läheb madala ja kitsa väina järel pikk liivane säär mandrini, millest loode pool on juba eespool mainitud madalate saarekete rühmad. Kõikide Ulkkari saarte ja saarekete vahel on võrdlemisi madal meri, mis võimaldab ühelt saarelt teisele pääsemise otse jalgsi. Paatidega ei olegi siin sagedasti edasi liikumise võimalust.

30. Älvi saar.

Natturi külast põhjaloodesse on kitsa, jalgsi läbipääsetava ja kivise rannikumere taga Älvi saar, vanematel kaartidel Elbisaar (Schmidius 1870), Oelwi Saar (Frey 1785—1786), Elbi saar (Mellin 1796), Elva (Schmidt 1871, samuti ka vene top. k.). Lõunapoolne osa kuni 4—5 m kõrge, kruusa ja kivise aluspõhjaga. Kaldad on siin järsud ja kõrged, madaldudes põhja poole, kus kaugele merre tungib kivine seljak. Üldine suurus 0,258 km².

Lõunapoolses osas on jäme rannamännik, kus väga harva kuuski. Alusmetsana peamiselt männid ja rohkesti kadakaid, mille hulgas palju kuivanuid; üksikud *Rubus idaeus*. Pinnakate on võrdlemisi liigivaene, mille põhjuseks saare tihe suurtest rändrahnudest kivisüda ja kore kruus.

Ranna veerul on üksikuid *Alnus glutinosa* suuri puid. Kivide vahel ka lapikesed randniidu taimestikuga. Põhjapoolsel seljakul kivikuid ja tüüpilisi paljastuid karipealsetega.

Saar on karjale juurdepääsetav läbi madala mere. Sellega võib osalt ka seletada liikide vähest hulka.

Älvist kirdesse 40—50 m eemal on **Loodus** ehk **Looduse saar (31.)**. See meenutab suurt laia kivihunnikut, sest siin on väiksemad kivid nagu tõstetud suurematele peale. Kivide vahel lainetest uhetud kamardunud lapid hõreda taimkattega. *Lotus corniculatus* kohati ilmestaja, sest kariloomad ei saa neid kätte kivide vahelt. Lambad ei pääse aga sügavama mere pärast Loodusele.

2. VIII 27 võisin saarelt märkida vaid järgmisi: *Phragmites communis*, *Juncus Gerardi*, *Glaux maritima*, *Plantago maritima*, *Lotus corniculatus*, *Leontodon autumnale*, *Potentilla anserina*, *Bidens tripartitus* (sol); karil: *Elymus arenarius*, *Festuca rubra*

**arenaria*. 5. VII 32 võisin neile lisandada veel vaid *Chamaenerium augustifolium* ja *Rumex crispus*.¹

32. Kuivkari.

Vergi saarest 3—4 km WNW pool, Pedassaare küla kohal on väike Kuivkari. See on madal kivik, mille vahel liiva. Varem on see saar olnud suurem (R. Kleesment, kirjal.). Hariliku veeseisu puhul kivikari, suurveega tormide aegu uhetakse osalt veega üle. Kivikus liival kasvab rühmiti *Elymus arenaris* ja *Honckenya peploides*, millele lisanduvad vaid üksikud säärele kohased taimed.

Vanematel kaartidel on Vergist eemal Pilkakari (Schmidius 1770) ja Pitkakarri (Mellin 1796). Sellenimelist kari ei leidu siin, kuid on küll Pikakari Natturi ja Pedassaare vahel. See Pikakari on rohkem leetselg, millest lained sagedasti üle uhavad. Täielik paljastu.

33. Vergi saar.

Vanematel kaartidel on Vergi saar, — I. Wirgesar (Schmidius 1770), Wercki (Frey 1785—1786), Wiorki Saar (Mellin 1796), Kaupasaar (Schmidt 1871, 1884), Verki (Верки) (vene topograafilistel 1- ja 3-v. k.), — täiesti lahutatud mandrist. Praegu on ta seda vaid suurveega, kui vesi uhab üle madala liivase kaela, mis ühendab Vergi saart mandriga paguvee ajal.

Saar on kattunud jämeda palgimetsaga, millel osalt rannamänniku ilme. Kuival liivasel okasrisuga kattunud metsaalusel on õige hõredalt *Deschampsia flexuosa*, *Festuca ovina*, *Campanula rotundifolia*, *Luzula pilosa*, *Sedum maximum*, *Galium verum*, *Pimpinella saxifraga*, *Trimorpha acris* jne.; ranna lähedal kohati ka *Senecio viscosus*, mis näib olevat sinna toodud (lähedal on põletuspuude laadimispaik alustele).

Peaaegu kõik rannad on tüüpilised liivrannad, millel kivide vahel ja ümber on kamardunud vähe ning kattunud harilikkude randniidu-taimedega. Kogu saar on karjamaaks, kus kariloomad söövad vähegi lopsakamad taimed.

¹ Umbes aastat 60 tagasi oli Älvist ja Loodusest (nimes Loodus on vist küll tegemist vanema sõnakujuga lood või luodu; nooremad, kes ei mõista seda sõna, on muutnud selle Looduseks) ida pool Natturi neeme kohal väike Sa uk a ri saar, kujult ümmargune, umbes 40 m läbi mõõta. Tormid on selle saare täiesti kulutanud. Praegu on saare kohal vaid suuri kive madalas vees (R. Kleesment, kirjal.).

Madalatel liivarahudel Vergi küla kohal meres kuni Altja Leedepärani on kas täielikud liivrannad või on kattunud madalate *Phragmites communis*- või *Scirpus Tabernaemontani*-kogumikkudega. Teisi liivaranna-taimi võrdlemisi hõredasti.

34. Vaindloo saar.

Vaindloo saar, vanematel kaartidel Stenskar (Merek. 1803), Stekchker (Lapie 1822) ja Steenkaer (Schmidt 1871, 1884), praegustel merekaartidel Stensjär, on 0,0067 km² suur, Kunda sadamast umbes 30 km loodesse. Kesk saart on kuni 4 m kõrge kargas, millest põhja poole suunatud umbes paarsada m pikk Loetsäär, mis koosneb peamiselt veerkividest. Säär esineb madala seljakuna, kus märgatavad lainete tööna madalad ja piklikud soonjad lohud. Lõunasse tungib lühem ja liivasem Kaguots. Mõlemad, niihästi Loetsäär kui Kaguots, on täielikud paljastud, millel võib märgata mõne üksiku kivi ümber kuivanud adrut või puhna, harilikult *Scirpus Tabernaemontani* osadest.

Kesk saart kõige kõrgemal võrdlemisi tasasel alal on tuletorn ja sellele kuuluvad hooned ning meeskonnale tarvilikud elamud. Hoonete vahel on peamiselt hõreda taimkattega kargasniit, kus *Deschampsia flexuosa* aspektiandev. Õues ja aedade ääres omandab see rohustu kultuurniidu ilme. Hoonete ümber tüüpilised kõnnustud. Peale nende veel väike kartulipõld ja köögiviljaaed.

Ida poolt on saar järsum ja kõrgem. Siin on veerkividest randvallil hõredakattelisid suletud sõmerikniidud, kus *Arrhenatherum elatius*, *Thymus serpyllum* ja *Sedum acre* ilmestavad. Kohati katub liivast randa *Lathyrus maritimus* rühmadena. Läänepoolne rand on madalam, aegamööda tõusev, enamasti kivik, kus suuremate-väiksemate kivide vahel tüüpilise randniidu lappe. Loodeosas peaaegu randjoone lähedal on umbes 150 m² suurune rannalok, mille ümber väiksemaid *Agrostis stolonifera*-niidu fragmente ühes *Festuca rubra* **arenaria* tortide ja teiste riimvee-äärsete taimedega, millest erilist mainimist väärrib *Phalaris arundinacea* ja *Alopecurus ventricosus*. Edasi leidub kivikus kohati tihedaid *Ononis arvensis*-lappe, kuna jääst kaldale surutud kivide üle paistavad sagedasti *Angelica litoralis*-e üksikud tugevad putked.

Randniitude ja ülemise kargasniidu ning teiste kultuurist mõjustatud taimistute vahel on niiduformatsioon mitmesuguses koosseisus, kohati õige suletud taimkattega. On ju siin karjamaad

ja heinamaad ühele lehmale, kahele kitssele ja mõnele seale (1925). Sellepärast ei ole ka taimkate täiesti mõjustamata loomade poolt.

Puid suurema rühmana saarel ei esine. Metsikult kasvavad vaid *Sorbus aucuparia*, ja põõsastest *Salix caprea* (1 suurem põõsas lääneosas), *Rosa glauca* ja *Rubus idaeus* rühmiti. Elamute ümber on istutatult *Betula verrucosa*, *Prunus padus*, *Syringa vulgaris*, üks *Aesculus hippocastanum* tuletorni lähedal, *Sorbus aucuparia* ja *Ribes grossularia* põõsaid. Ilutaimist märkisin *Calendula officinalis*, *Tropaeolum majus*, *Malva mauritiana*.

Eriti mainimist vajavad taimegeograafiliselt *Isatis tinctoria*, gr. cop., *Lathyrus maritimus*, gr. cop., *Allium oleraceum*, sp.

Rannavees saare ümber on suuremaid kive, eriti lääne pool. Kagu poole läheb madal meri Kagumadalani.

35. Liivasäär.

Madal liivane saar Toolse ja Kunda vahel, umbes 1 km Toolse jõe suudmest idasse. Liivasäär on õieti paguveega sääre iseloomuga saar, suurveega esineb ta sagedasti vaid leetseljakuna. Peaaegu põhja-lõuna suunas oleva pikiteljega saar on umbes 100 m pikk ja kõige laiemast kohast vaevalt 20 m lai. Keskel on veer-kive, karipealne, rannad madalad, liivased, paljastud. Kogu saar võrdlemisi avatud taimkattega. Keskel karipealsel on taimi tihedamalt, kus aspekti annab liivastel paikadel *Honckenya peploides*, veerkividel *Elymus arenarius*. Kogu saare ulatusel on mul märkitud (26. VIII 26):

<i>Honckenya peploides</i> 4	<i>Potentilla anserina</i> 1
<i>Elymus arenarius</i> 3	<i>Deschampsia caespitosa</i> 1
<i>Polygonum aviculare</i> 1	<i>Agrosti stolonifera</i> 1
<i>Polygonum persicaria</i> 1	<i>Urtica dioeca</i> 1
<i>Atriplex litorale</i> 1	<i>Festuca ovina</i> 1
<i>Cakile maritima</i> 1	<i>Triticum repens</i> 1
<i>Festuca rubra</i> * <i>arenaria</i> 1	<i>Taraxacum vulgare</i> 1

Muid taimi ei esinenud.

Uhtju saared.

Uhtju saared on kaartidel väga mitmeti tähendatud. Ühel vanemal kaardil, millel puudub aastaarv, mis aga oma tehnika poolest nähtavasti kuulub XVII sajandi lõpupoolde, on Uhtju kohal Groote hust, teisel Gr. Hust. Neile järgnevad Host (K. 1788), Hogden (K. 1790). Mellini kaardil (1796—1798) on Hog-

den I. Merekaardil 1803. a. on Gofti, 1822 (Lapie 1822) Gefti. Mitmel hilisemal kaardil puuduvad Uhtju saared koguni. Riigi Keskarhiivis leidub kubermangu revidendi J. H. Schmidti kiri 1861. aastast („Beschreibung sämtlichen Inseln Estlands“), milles tähendatakse, et Ranna-Virumaal on väikesed saared: „1. Sirgakarri, 2. Südhof, 3. Raudlod, 4. Nordhof, 5. Alli saar“, millele järgnevad veel saared „7. Ubbiasaar, 8. Sullama, 9. Höftling“. Kõik need saared kuuluvad kahtlemata Uhtju saarte rühma, kuna kolm viimast on korrumpeeritud eestikeelsed, kohal tarvitatud nimed, mida aga asjatundmatusest korratud. Lähemate rannakülade kalurid tunnevad Uhtju saarte rühmas järgmisi saari: 1. Uhtju saar, 2. Hallisäär, 3. Sala saar ehk Sala maa, 4. Raudlood ja 5. Sirga saar ehk Sirga madal. Vene kindralstaabi kaartidel eraldatakse Põhja- ja Lõuna-Hoft, samuti on ka Schmidt, „Karte von Estland“ (1871) vahet tehtud West-Hofen (põhjapoolsed saared) ja Süd-Hofen (lõunapoolsed saared). Leibert ja Kupffer (1904) püüdsid siin selgust tuua saarte nimede tarvitamises, kuid nad ei tahtnud kasutada rahva nimetusi, olgugi et nad juba tundsid Uhtju („uchtju“) nimetust. Uhtju saart nimetasid nad Gross-Nord-Hoft ja sellest kirdes olevat kivikuga madalas rannavees ühenduses olevat Hallisäärt Klein-Nord-Hoft. Sala saar on neil Groß-Süd-Hoft ning Salast pisut idasse Sirga saar Klein-Süd-Noft. Raudloodu (ka Raudna) ei ole neil tähendatudki. — Olgu veel tähendatud, et eestikeelsed merekaardid tunnevad Põhja- ja Lõuna-Uhti't, mitte Uhtjut, kuna eestikeelses kirjanduses sageli ka ebaõige Uhtja nimi esineb.

Uhtju saared on umbes 18—20 km mandrist eemal ja täiesti asustamatud. Nad pole siiski mitte inimese mõjust puutumatud, sest siin peatuvad ajuti lähematest rannaküladest kalurid kalapüügihooajal. Eriti sagedaks peatuskohaks on Uhtju. Siin on ligi kümnekond väikest kalurionni, osalt maa sisse ehitatud, kus vaid katus on näha maa peal. Ka hülgepüüdjad, isegi Ruhnu ja Kihnu saarelt, peatuvad ajuti siin. Uhtjul oli viimastel aastatel ka salapiirituse vedajate baas, mille tõttu siin mitmeti on tublisti tunda inimese mõju taimkattele. Teised saared on vähem mõjustatud.

Botaanikutest on Uhtju saartel käinud minul olevate andmete alusel Rud. Leibert 1. aug. 1903 ja R. Leibert ja K. R. Kupffer 15. VII 1904. Autor on Uhtju saartel olnud kolm korda: 14—15. VI 25, 16. VII 25, 1. VII 27.

36. Uhtju saar.

Pindalalt kõige suurem, 0,004 km². Keskelt käib kõrgem seljak peaaegu loode — kirde suunas. Sellest seljakust madaldub maapind loode poole laumalt, kagusse järsumalt. Kohati ebatasasusi, mis tekkinud nähtavasti inimeste mõjul. Murustunud kohtadelt võetud mättaid, peamiselt onnide katusteks.

Suuremat osa saarest katab kargasniit, kus *Deschampsia flexuosa* domineeriv, eriti saare edelaosas. Kohati on *Deschampsia flexuosa*- ja *Festuca ovina*-kate nii tihe, et moodustavad omapärase kulukihi, millest vaid üksikud taimed suudavad läbi tungida, mille tõttu taimkate sellel assotsiatsioonil on võrdlemisi liigivaene. Näitena toodagu siin kargasniit tulepaagist edelasse (15. VI 25):

<i>Deschampsia flexuosa</i> 5	<i>Trifolium repens</i> 1
<i>Festuca ovina</i> 4	<i>Pimpinella saxifraga</i> 1
<i>Avena pubescens</i> 2	<i>Galium verum</i> 1
<i>Achillea millefolium</i> 1	<i>Stellaria graminea</i> 1
<i>Silene nutans</i> 1	<i>Poa irrigata</i> 1
<i>Vicia cracca</i> 1	<i>Thymus serpyllum</i> 1
<i>Lathyrus pratensis</i> 1	<i>Artemisia campestris</i> 1,
<i>Sedum maximum</i> 1	

mille all kohati tihe sammalkate liikidest: *Hylocomium proliferum*, *Rhytidiadelphus squarrosus*, *Pleurozium Schreberi*, *Thuidium abietinum*. Üldse on *Deschampsia flexuosa* saarel sagedaimini esinev taim. Kohati on kargasniidul üksikud *Silene viscosa*, kuid siin ei ole see taim levimishoos, nähtavasti inimese mõjul, sest paiguti esineb mitmeid mahatallatud eksemplare kuivanult, eriti paagi ümbruses.

Peale *Deschampsia flexuosa*-*Festuca ovina*-assotsiatsiooni esineb Uhtju kärkal veel *Empetrum nigrum*-*Deschampsia flexuosa*-ühingu lappe rohkem piiratud alal.

Lääne- ja loodepoolses osas on tihe randkivik üksikute randniidu-taimedega. Sagedam aga on liivrand, eriti idapoolses osas, kus täielik paljastu. Kõrgemal supralitoraalses vöötmes on sagedamini *Lathyrus maritimus*'e, *Honckenya peploides*'e ja *Elymus arenarius*'e lappe ühes teiste rannaliiviku taimedega. Kalurionnide ümber on kõnnustuid, mis arenenud inimese mõjul. Peale harilikude kõnnustutaimede mainitagu siin vaid *Secale cereale*, *Pisum arvense* ja *P. sativum*, *Solanum tuberosum*, mis sattunud kuidagi kalurite toidu või õlgede hulgast onnide ümbrusse ning siin hakanud kasvama (15. II 25). *Matricaria suaveolens* esineb siin tiheidalt ühe silguaida ümber.

Olgu veel tähendatud, et kesk saart on aasta 30—40 eest istutatud mõnikümmend mändi, kuid nad ei ole siin saanud kasvuhoogu, — osa neist on kuivanud, osa esineb kidurate puudena, mille jämedus pole tähelepandav. Peale mändide on siin veel paar pihlakat, kadakat ja *Rosa glauca* pöösast.

Uhtju saarega paguveega ühenduses olev **Hallisäär** tungib pika liivase säärena kirde poole. Suurveega esineb see saarena, kusjuures siis Uhtju ja Hallisääre vahel esineb hõre kivik. Ühenduse korral on liivasäär täielik paljastu. Hallisääre keskel on kõrgem küngas, mis vaid mõnikümmend m² suur. See ala ei näi olevat harilikul veeseisu ajal veega kattunud ning siin esinevad hõre dalt liival ja veerkividel (16. VI 25):

<i>Elymus arenarius</i> 3	<i>Atriplex litorale</i> 1
<i>Lathyrus maritimus</i> 3	<i>Taraxacum vulgare</i> 1
<i>Rumex crispus</i> 1	<i>Galium verum</i> 1
<i>Festuca rubra</i> * <i>arenaria</i> 1	<i>Viola tricolor</i> * <i>sept.</i> 1
<i>Cakile maritima</i> 1	

Sammalkate puudub täielikult. Randadel kohati kivik veerkividega, milles vaid üksikuid randniidu-taimi. Suurem osa esineb liivrannana. Sõmerranda ainult idapoolses osas vähe.

37. Sala saar ehk Sala maa.

Uhtju saarte rühmas teine suuruselt, — pindalalt 0,002 km². Saar on madal, võrdlemisi tasane. Kesk saart mõned madalad



9. joon. **Sala saar.** *Silene viscosa* kogumik saare keskel.

lohud. Rannad enamasti liivased; põhja pool kivikuid. Võrdlemisi vähe mõjustatud.

Taimkattelt esineb siin peaaegu kogu saare ulatusel keskel kõrgasniit, mida ilmestab sageli *Silene viscosa*, eriti saare loodeosas, kus seda taime esineb tuhandeid eksemplare (9. joonis). Siin esinevad keskel väikese lohu veerul (16. VII 25):

<i>Silene viscosa</i> 5	<i>Silene nutans</i> 1
<i>Lathyrus maritimus</i> 4	<i>Galium verum</i> 1
<i>Artemisia campestris</i> 3	<i>Poa irrigata</i> 1
<i>Deschampsia flexuosa</i> 3	<i>Taraxacum vulgare</i> 1
<i>Sedum acre</i> 2	<i>Viola tricolor</i> * sept. 1
<i>Potentilla argentea</i> 1	<i>Rumex crispus</i> 1

Kohtadel, kus *Silene viscosa*-kate hõredam, esineb paiguti *Thymus serpyllum*'i kogumikke, samuti tihedalt *Galium verum*'i. Idapoolses osas on *Elymus arenarius* tükati valdav, mille keskel *Honckenya peploides*, *Lathyrus maritimus* jne. Ranna läheduses sageli *Cakile maritima*.

Kagupoolsel sääreotsal on kohati roiskunud adruvalle, kus *Atriplex litorale* aspekti andev. Siin esinevad ka üksikult *Isatis tinctoria*-taimed supralitoraalses vöötmes. Paljastutest on liivrand suurema ulatusega. Tüüpilised randniidud puuduvad. Kohati sõmeranda.

38. Sirga saar ehk Sirga madal.

Sirga on madal sõmerakari lainja pinnaga, mis vaid ajuti esineb saarena. Suurveega ja tormide aegu käivad lained üle saare, kuhjates sõmeravalle kõrgemale. Sellepärast ei ole siin taimedel võimalik kuigi püsivalt juurduda, miks vaid üksikud taimed (*Polygonum aviculare*, *Atriplex litorale*) siin sõmera vahel esinevad. Pindalalt vaid 500—600 m². Täielik paljastu.

39. Raudlood.

Ka Raudlood on täielik paljastu. Pindalalt kõige väiksem Uhtju saartest. Õige madal seljak sõmerat, mille pinda lained purustavad ja ühest kohast teise kannavad. Nähtavasti on saar ohud varemini suurem, kuid nüüd tublisti mere kulutatud.

Tarvitatud kirjandus ja kaardid.

- Eichhorn, W. F., 1865. Grund-Buch des im Harrienschen Kreise, Kusalschen und Jegelechtschen Kirchspiele belegenen Privat Gutes Kotzum- und Kaenik. Abgefasst bei der Organisation, Revision und Berechnung vom Jahre 1865. Manuskript.
- Kuisk, Peeter, 1860. Aasta ajaraamat. (Alustatud aastal 1860, manuskript Eesti Kirjanduse Seltsi kogus.)
- Lehbert, Rud., 1904. Floristische Ergebnisse des Sommers 1903. Korrespondenzbl. d. Naturf. Verein zu Riga, XLVII, 1904, lk. 108—117.
- „ 1914. Erratische Blöcke in Estland. I. Wierländischer Strand, Kasperwiek und Umgebung. Reval.
- „ und Kupffer, K. R., 1904. Verzeichnis der auf den Inseln Hoften beobachteten Pflanzen. Korrespondenzbl. d. Naturf. Ver. zu Riga, XLVII, 1904, lk. 118—120.
- Maide, J., 1933. Vaindloo saar. Loodusuurijate Seltsi Aruanded XXXIX, 1933, lk. 121—130.
- Rumma, J., mag., 1923—1924. Eestimaa järvede ja saarte pindala. „Loodus“ II, III, 1923—1924, Tartu.
- Russow, Ed., 1886. Ueber die Boden- und Vegetationverhältnisse zweier Ortschaften an der Nordküste Estlands. Sitzungsber. d. Naturf. Ges. zu Dorpat, VIII, 1886, lk. 93—142.
- Schmidt, J. H., 1861. Beschreibung sämtlichen Inseln Estlands. Manuskript Riigi Keskarhiivis.
- Vilberg, G., 1927. Loost ja lootaimkonnast Ida-Harjumaal. Loodusuurijate Seltsi Aruanded, XXXIV, 1927.
- „ Eesti taimeühiskonnad. I. Formatsioonid. Samas, XXXVI, 1929.
-
- Eestimaa saarte kaart (venekeelne) nr. 3 ja 5. (Aastarv ja joonistaja nimi puudub; arvatavasti 19. sajandi keskelt või viimaselt poolelt). Riigi Keskarhiiv G Va, 39/6.
- Holm, Axel 1693. Kida Hoff medh Een Dehl aff Desse underliggiande Byar vithi Kussals Sochen I Harien. Anno 1693. Riigi Keskarhiiv.
- „ 1694. Könde Hoffs Bänder uthi Kusal Sochen och Hariens Destrict. Anno 1694. Samas.
- Frey, Johann, 1785. Geometrische Delineation von einem Theil des Finnischen Meer-Busen, so am Wesenbergschen Kreise belegen. Aufgenommen in den Jahren 1785 und 1786 von den Wesenbergschen Kreiss-Landmesser Johan Frey. Samas.

A 8615

- Jegelecht Sochn Emot Rewal Stad och Lands försambl. Samas.
Lapie, 1822. Carte de la Scandinavie . . . Chevalier Lapie 1822. Eesti
Rahva Muuseumi kogus.
- Lichinger, Woldemar, 1881. Karte von der Fischerdörfern Pärripäh,
Winisto, Turbaneme u. Suurpäh zum Kolk-Könda gehörig . . . Ge-
messen u. gezeichnet im Jahre 1881/82 von Zeichner der Ehstländi-
schen Gouv. Zeichenkammer Woldemar Lichinger. Maasst. 500
Sachen = 1 Zoll. Riigi Keskarhiivis.
- Mellin 1796. Liefland oder die beiden Herzogthümer und General Gou-
vernementer Lief- und Ehstland nebst der Provinz Oesel . . . Louis
Auguste Comte Mellin fec. Riga 1796—1798.
- Pernispeh under Kolck (rootsiaegne). Riigi Keskarhiivis, G V, 83.
- Schmidius, J. F., Provincia Revalensis sive Estlandia Quator Dioecibus
contenta cum Finitionis Insulis Dago, Worms etc. Petropoli 1770.
- Schmidt, J. H., 1871. Karte von Ehstland mit den Kreis-, Polizeidistricts-
und Guts-Grenzen sowie der Plänen der Städte. Berlin.
- „ 1884. Sama kaardi teine parandatud trükk. Reval.
- K. 1660. Tabula Regnorum Sueciae et Norvegiae. Amstelodami, apud
Frederick de Wit. 1690 (?).
- Vene topograafilised kaardid, ühe- ja kolmeverstane.
- Käsmu, Eru, Hara ja Kolgalaht. Kokku seatud Vene merekaardi
nr. 1438 järgi. 1922.
- Narvalaht. Kokku seatud Vene merekaardi nr. 1394 järgi. 1922.
Vana merekaart aastast 1803. Eesti Rahva Muuseumi kogus.
- Mõned vanemad pealkirjata kaardid Eesti Rahva Muuseumi kogust.

Äratrükk: „Tartu Ülikooli juures oleva Loodusuurijate Seltsi Aruannetest“
XXXIX (1, 2) 1932.

K. Mattieseni trükikoda O./Ü., Tartu, 1933.