

TÜ VILJANDI KULTUURIAKADEEMIA

Rahvusliku käsitöö osakond

Rahvusliku tekstiili eriala

Annika Vaalma

**NAISTEJAKKIDE KOLLEKTSIOONI VALMISTAMINE EESTI RAHVA
MUUSEUMI KOGUDE PÕHJAL**

Lõputöö

Juhendaja: TÜ VKA lektor

Riina Tomberg, MA

Kaitsmisele lubatud

Viljandi 2014

SISUKORD

| | |
|---|----|
| SISSEJUHATUS..... | 3 |
| 1 FIRMA LOOMISEST | 4 |
| 2 INSPIRATSIOONI ALLIKAD..... | 6 |
| 2.1 Kampsuni ja jaki mõistest | 7 |
| 2.2 Kaheksa kollektsiooni loomise aluseks olevat kampsunit ja jakki | 7 |
| 3 AUTORIKOLLEKTSIOON | 13 |
| 3.1 Kollektsiooni kavandamise põhimõtted | 13 |
| 3.2 Kollektsiooni valmistamine..... | 14 |
| 3.2.1 ERM A446:215 ainetel valminud jakk..... | 14 |
| 3.2.2 ERM A509:2203 ainetel jakk..... | 18 |
| 3.3.3 ERM A509:5457 ainetel jakk..... | 21 |
| 3.3.4 ERM 8698 ainetel valminud jakk..... | 24 |
| 3.3.5 ERM A490:167 valminud jakk | 26 |
| 3.3.6 ERM 16083 ainetel valminud jakk..... | 30 |
| 3.3.7 ERM A118:36 ainetel valminud jakk..... | 33 |
| 3.3.8 ERM A621:155 ainetel valminud linnamoelised jakid | 36 |
| KOKKUVÕTE..... | 40 |
| SUMMARY | 41 |
| KASUTATU ALLIKAD..... | 43 |
| Kasutatud kirjandus..... | 43 |
| Andmebaasid..... | 43 |
| Esemekogu materjalid | 43 |
| Fotod..... | 43 |
| LISA 1, AUTORIKOLLEKTSIOONI FOTOD..... | 44 |
| LISA 2, AUTORIKOLLEKTSIOONI ALUSEKS OLEVATE ESEMETE LÕIKESKEEMID | 56 |
| LISA 3, INSPIRATSIOONIALLIKATE LEGENDID..... | 64 |

SISSEJUHATUS

Käesoleva lõputöö teemavalik on tingitud huvist naistekampsunite vastu. Tegutseme osatühinguna, mis disainib, valmistab ja müüb etnohõngulisi kudumeid. Lõputöö eesmärgiks oli leida vähemtuntud ja huvitava lõikega etnograafilisi ja linnamoelisi jakke ning nende alusel valmistada naistejakkide silmkoeline autorikollektsioon.

Muuseumis on väga palju huvitavaid kampsuneid ja jakke. Töö eesmärgiks ongi muuseumiesemete originaalsus ja ilu välja tuua ning nende alusel toodete loomisega populariseerida nende kasutamist tänapäeval.

Lõputöö uurimuslikus osas on vaadeldud ERMi kogudes olevaid etnograafilisi naistekampsuneid ja linnamoelisi jakke. Naistejakkide kollektsiooni aluseks olevad kaheksa jakki on mõõdistatud, nendest tehtud tehnilised joonised, lõikejoonised ja esemevaatluse põhjal kirjeldused. Samuti on tutvutud ERMi tulmeraamatu legendidega ja seal olevate kirjeldustega.

Töö praktilise osana valmis tänapäevane naistejakkide kollektsioon. Kolektsioon koosneb 12 naistejakist.

Kirjalik töö koosneb kolmest suuremast peatükist. Esimeses peatükis on lühidalt kirjeldatud ettevõtte Sing Sale Pro OÜ loomist ning tegevust, firma tooteid, visiooni, missiooni ja eesmärke. Teine peatükk keskendub kollektsiooni aluseks olevatele inspiratsiooniallikatele. Esimeses alapeatükis on mõistete selgitused, teises alapeatükis inspiratsiooniallikate kirjeldused ja fotod esemetest. Kolmas peatükk käsitleb kollektsiooni loomist. Esimeses alapeatükis tuuakse välja kollektsioonii loomise põhimõtted ja ülejäänud kaheksas kirjeldatakse iga inspiratsiooniallikaks oleva jaki tänapäevase mudeli prototüübi valmimist. Iga jaki kohta on toodud tehniline joonis, valmistamise kirjeldus, mõtted edasiseks tootearenduseks ning hinnakalkulatsioonid. Lisades on äratoodud museaalide legendid ja lõikejoonised. Lisa 1 all asuvad autorikollektsiooni fotod kõigist 12 jakist.

1 FIRMA LOOMISEST

2014 aasta veebruaris asutasime koos kursuse Liina Laaneojaga Viljandi Kultuuriakadeemiast osaühingu Sing Sale Pro. Tõuke selleks andsid seal läbitud õppeained: ühelt poolt tootearendustunnid Riina Tombergi juhendamisel ning ettevõtluse mooduli ained Signe Susi ja Mervi Raudsaare õpetamisel.

Kui 2013 aasta lõpus tuli võimalus kandideerida oma äriplaaniga Tartu Loomemajanduskeskusesse, otsustasime koolis koostatud äriplaaniga seda teha. Tartu Loomemajanduskeskus tegutseb ettevõtlusinkubaatorina, pakkudes loovettevõtjatele juriidilist ja majandusalast nõustamist ning inkubatsiooniteenust. Kandideerimine osutus edukaks ja praeguseks on meil Antoniuse õues oma stuudio, Etnostuudio.

Osaühingu põhitegevuseks on rõivastega seotud tootmine ja müügitegevus: etnohõnguliste kudumite väljatootamine (tootearendus), tootmine ja müük nii Eesti- kui välisriikidele. Meie tooted on mõeldud igas vanuses ja erineva suurusnumbriga kandjale. Toode on eluaegne – vastupidav ja alati moes, seda on mugav kanda ja istub hästi. Toote kandja on silmapaistev ja huvitav ning stiilne. Oleme välja kujundamas vaid meile ainuomast stiili, nii et neid esemeid vaadates oleks ära tunda, kes on nende loomise taga. Jälgime oma käekirja ja loome oma brändi.

Visioon

Soovime Eesti kultuuripärandit edasi kanda ja seda ka laialdaselt tutvustada nii Eestis kui välismaal. Meie loodud eksklusiivsed, rahvuslikust ainesest inspireeritud kaasajastatud rõivad kaunistavad oma kandjaid, tõstavad esile ja annavad neile erilise staatuse - luuakse side oma juurtega. Iga esemega käib kaasas oma sünnilugu, millele kandja lisab eluloo.

Missioon

Oma missiooniks peame loominguoskuse, oskuste, teadmiste ja kogemuste rakendamist ning kvaliteetse toormaterjali ja loodussõbraliku pakendi kasutamist, Paindlikkus klientide soovide täitmisel on meile oluline.

Samuti tahame tutvustada traditsioonilist eesti käsitööd, huvitavaid töövõtteid, tahame eesti käsitöölisele pakkuda võimalust oma töö eest väärilist ja õiglast tasu saada.

Soovime hoida oma toodangu head taset ja pakkuda klientidele uusi ja huvitavaid mudeleid. Diplomitöö üheks eesmärgiks ongi luua huvitavate ja omapäraste lõigete ja kaunistustega etnograafilisel ainesel põhinev naistejakkide autorikollektsioon. Loodud kollektsioon koosneb prototüüpidest, millest osad on kohe tootmiseks ja müügiks valmis. Osa mudeleid on täiendatud ja muudetud, et neid oleks võimalik ka tänapäeval kanda.

2 INSPIRATSIOONI ALLIKAD

Valminud kollektsiooni tegemiseks sain inspiratsiooni ERMi kogudest. Esialgse otsingu tegin MUISi andmebaasist <http://www.muis.ee/>. Otsisin otsingusõnaga **kampsun** ja **jakk** lisakitsendusega pildiga museaalid. Kampsun andis 159 tulemust ja jakk 308 tulemust. Nende tulemuse esialgsel vaatlemisel ja järk-järgulisel kitsendamisel valisin kollektsiooni aluseks välja kaheksa ERMi kogus olevat eset.

Diplomitöö eesmärgiks oli leida vähetuntud ja huvitava lõikega etnograafilisi ja linnamoelisi jakke ning nende alusel teha naistejakkide silmkoeline autorikollektsioon. Kollektsioon koosneb naistejakkide prototüüpidest, millest hiljem on kavas luua firmale uued tootemudelid. Muuseumis on väga palju huvitavaid kampsuneid ja jakke. Teada-tuntud neist on ainult väga populaarsed (nt Muhu vatt, Kihnu sitsijakk). Töö teiseks eesmärgiks oligi muuseumiesemete originaalsus ja ilu välja tuua ning nende alusel toodete loomisega populariseerida nende tänapäevast kasutamist.

Olen ERMis inspiratsiooniallikateks olevad esemetega tutvunud, need põhjalikult läbi uurinud. Enne kollektsiooni praktilist tegemist valmisid:

1. kõikide kampsunite ja jakkide kirjeldused, mis on toodud allpool olevas peatükis. Kirjeldusel ei ole aluseks võetud ERMi tulmeraamatu legende, vaid on koostatud kirjeldused visuaalsel vaatlusel ja mõõdistamisel. Tulmeraamatutes olevad legendid ja kirjeldused on toodud muutmatul kujul Lisa 3 all;
2. tehnilised joonised, kus on välja toodud esemete lõikelisus, proportsioonid, kaunistusvõtted ja nende asukohad. Tehnilised joonised asuvad kolmandas peatükis, iga autorikollektsiooni eseme valmistamise kirjeldamise juures eraldi;
3. lõikeskeemid, mis olid aluseks kollektsioonis olevate esemete kudumiseks. Lõiked asuvad töö lisa 2 all;
4. fotod originaalesemetset asuvad käesolevas peatükis inspiratsiooniallikate kirjelduste juures.

2.1 Kampsuni ja jaki mõistest

ÕS seletav sõnaraamat annab **kampsunile** selgituseks:

1. käistega, üle pea selga tõmmatav v. eest lahti käiv silmkoeese
2. ETN naiste, harvemini meeste kraeta, pikkade varrukatega (villane) pihtkuub <http://www.eki.ee/dict/ekss/index.cgi?Q=kampsun&F=M> (01.05.2014)

Sõnale jakk selgituseks: Eest lahti käiv ülakeha kattev varrukatega pealisrõivas, tänapäeval hrl. naistel <http://www.eki.ee/dict/ekss/index.cgi?Q=jakk&F=M> (01.05.2014)

Jaki definitsioon on kõige täpsem minu kollektsiooni esemetele, seetõttu kasutan diplomitöös autorikollektsiooni kõikide esemete kirjeldustes sõna jakk. Inspiratsiooniallikate kirjeldustes eristan aga täpsemalt, kas ese on esialgselt kuulunud naiste rahvariiete ülikonna juurde või on olnud 20. sajandi alguses moodi tulnud linnamoeline riietuse.

2.2 Kaheksa kollektsiooni loomise aluseks olevat kampsunit ja jakki

1. **Audrust pärit** imeilus pruunikasmust **villane kampsun** (Foto 1), püstkraega, kampsun on väljapoolt kaunistatud laiema kardpaelaga ja kaaruspaelaga. Seestpoolt on allääres ja sisekülgedel kaunistuseks „laisalõng“. Hõlma ja seljatüki õmbluse vahel kummalgi pool on allääres kiil, millest moodustub püsivolt, seda püsivolti nimetati puusaks ja sellest ka nimetus „puusadega kampsun“.



Foto 1, kampsun, ERM A446:215

Kummagi külje peal on kardlapp, mis on ümbritsetud kaaruspaelaga, samuti on kaaruspaelaga ümbritsetud hõlmad, alläär, krae. Varrukaotstel on kolmnurkne väljalõige. Vooder on pandud kraele ja varrukaotstele. Kampsunil on ees kaks paari paelu, millega kampsun kinni siduda. Lõikeliselt on küljeõmblus külje joone suhtes viidud selja poole, st et kampsuni allääres olevad „puusad“ ei jää külje peale vaid küljejoonest selja poole. Samuti on õlaõmblus õlajoone suhtes tahapoole viidud. Kampsun on hea näide sellest, kui hinnaline oli riie ning kui kokkuhoidlikult seda kasutati. Kampsuni varrukad on mitmest eraldi tükist kokku õmmeldud. Kahjuks kampsuni päritolu, vanuse ja tegija kohta info puudub.

2. **Rannu kihelkonnast**, Pudupeedi talust pärit huvitava lõikega **kampsun**, (Foto 2). ERMi tulmeraamatus on nimetatud eset ka „naiste porstiks“. Arvatav valmistamise aeg on aastal 1840. Lõikeliselt on kampsuni pihaosa ühes tükis, nii et ees- ja tagalaid on koos, st õlgadel õmblust ei ole. Küljeõmblused on vööni kokku õmmeldud, puusadele pandud siil, mis moodustab püsivoldi. Püsivoldi servad on pahupoolelt tugevasti kokku õmmeldud. Eeshõlmad on omapärased. Vasakul hõlmale on pandud siil, mis ulatub kaelaauguni, on altpoolt laiem, ülalt kitsam. Paremal hõlmal all on volt, mis ulatub vööni. Hõlmadel on kinnituseks kaks haaki, kampsunit kinni pannes moodustavad omapäraste siiludega hõlmad ilusa terviku. Kampsunil on püstkrae, mille voodriks on linane riie. Varruka otstel on väikesed lõhikud ja varruka suus on linasest riidest vooder.



Foto 2, kampsun ERM A509:220

Kampsun on kaunistatud kaaruspaeltega. Krae, hõlmad, varrukaotsad ja alläär ühekordselt. Puusa kohalt voldiharjalt on kaaruspaelaga kahelepoole kõõrured, esikinnituse juures kõõrured ning samuti hõlmadel kummalgi erinev lai kõõrurida.

3. **Vormsilt pärit kampsun**, naisterahva käisjakk (Foto 3). Kampsuni on õmmelnud Maria Akerman, Borby külas Hannasgreis'i talus. Kampsuni valmistamise aasta on u 1890. Sellised kampsunid olid Vormsi naiste rahvariiete juures soojemaks pihakatteks. Kampsun on tumepruunist villasest riidest sinise kaelakandi ja varrukaääristega. Kampsun katab piha, seljaosal ja külgedel on sügavad voldid.



Foto 3, kampsun ERM A509:5457

Kampsuni voldid on huvitava lõikelise lahendusega - keskselga on õmblus, mõlemate seljatükkide vastamisi tulevad ääred on järsult laiemaks lõigatud (u 5cm), nende laiendatud otstest ja juurdeõmmeldud riidetükist on keset selga moodustatud lai vastandvold. Küljeõmbluste juures on hõlm ja selg samuti järsult laiemaks lõigatud ja ka nendest moodustuvad lappvoldid. Lõikeliselt on küljeõmblus küljejoone suhtes viidud selja poole. Samuti on õlaõmblus õlajoone suhtes tahapoole viidud. Hõlmad on seestpoolt kanditud linase riidega, siseõmblused on ääristatud kollase ja punase laisalõngaga. Ees on kinniseks seitse vasknööpi, millele on vastuseks tehtud punasest kaaruspaelast aasad. Kolmanda nööbi peal on ankrukuju.

4. **Karuse kihelkonnast E. Lamberti ja P. Kohtitsky 1912 aasta korjanduse käigus saadud potisinine seesidega kampsun** (Foto 4). Valmistamise aasta on umbes 1874. Valmistaja ja omaniku kohta andmed puuduvad. Kampsunil on puhvis varrukad, varrukas on üheosaline, ilmselt suurema varrukalaiuse saavutamiseks on kaenla alla varrukatele lisalaiuseks pandud samast riidest kolmnurgad. Kampsunil selja taga seljaõmbluse kohal umbes 2cm laiune kinnine vold. Kampsunil on linane vooder. Vooder ulatub seesideni. Vooder on enne kinnitatud ja seejärel all esiosal kaks 17 cm pikkust sissevõtuvolti õmmeldud.



Foto 4, kampsun, ERM8698

Lõikeliselt on küljeõmblus küljejoone suhtes viidud selja poole, õlaõmblus on õlajoone suhtes tahapoole viidud. Kinnitusteks on haagid.

5. **Jämaja** kihelkonnas umbes aastal 1900 Mari Hark'i poolt Jõesuu talus valmistatud huvitav ja omapärane **must villasest riidest jakk** (Foto 5). Jakk on alläärest laienev, alläär on nii eest kui tagant kolmnurkne. Kirju puuvillase riide ja paelte ning valge pitsiga kaunistatud esi- ja seljaosa. Jakil on puhvis varrukad ning varrukatele on peale pandud laiad puuvillasest riidest mansetid. Varrukamansetid on samuti kaunistatud pitsi ja paeltega.



Foto 5, jakk, ERM A490:167

Jakil on vooder valgest linasest riidest. Kaelaümbrus ja esihõlmad on kanditud sinise-valgeruudulise puuvillase riidega. Kinnituseks kuus roosat nõöpi. Küljeõmblus külje joone suhtes viidud selja poole. Jakki „kanti kirjukuue peal“.

6. **Punase- ja valgeruuduline poolvillane jakk**. Pärit Palmse vallast, Võsult. Tegija Ann Seeman. Jakk valmistati pulmariideks. Jakk on lühike, pihani ulatuv, pikkade ning väga

laiade ja puhvis varrukatega. Varruka mansetiosad on käe sõrmede suunas laienevad, 10 cm pikkuse lõhikutega.



Foto 6, jakk, ERM 16083

Jakk on voodriga. Lõikeliselt on küljeõmblus viidud keskjoonest paar cm tahapoole, st esiosa on laiem kui seljaosa. Esihõlmadele on kummalegi poole tehtud kaks sissevõtuvolti.

7. **Rõngu** kõrgema rahvakooli korjandusena saadud **jakk** (Foto 6). Arvatavasti pärit Rõngu kihelkonnast, muuseumiesemel sellenimeline silt. Valmistamise aja ja valmistamise kohta andmed puuduvad.



Foto 7, jakk, ERM A 118:36

Jakk on lillat värvi, õmmeldud puuvillasest riidest. Jakk on alt laienev, A-lõikeline, kaheosalised pikad varrukad, küljeõmblus on küljejoone suhtes viidud selja poole. Samuti on

õlaõmblus õlajoone suhtes tahapoole viidud. Jakil on püstkrae umbes 1 cm laiune. Jaki kaunistamisel on kasutatud sama materjali, millest jakk on õmmeldud - samast lillast puuvillasest riidest on tehtud tihedate voltidega pael ning selle voldipaelaga on ääristatud varrukaotsad, esihõlmad ning kogu jaki alläär. Voltkaunistus on ümbritsetud kahelt realt roheline 1 cm laiuse paelaga. Käisteotstel on teine roheline pael pandud siksakiliselt ning sakkide otsad kaunistatud nõõpidega. Jakk käib eest kinni nõõpidega. Nõõbid on kaetud lilla riidega.

8. Pärnumaalt, **Karuse kihelkonnast** ERMi Iida Ilvese poolt **kingitud jakk** (Foto 8). Jakk on õmmeldud punasest poolvillasest riidest, voodriks valge puuvillane riie. Kaunistamiseks on kasutatud pruuni sutaššpaela.



Foto 8, jakk ERM A621:155

Jaki mõlemad hõlmad on kahe voldiga taljesse võetud, esimene volt on lahti harutatud. Seljaosa on kokku õmmeldud kuuest tükist, mis allpool vööd on lõigatud laiamaks, taljesse võetud nii, et jakk on allpool vööd puusade järgi laienev. Varrukad on kaheosalised ja suu osas kitsenevad. Varrukad on puhvis. Jakil on püstkrae. Jaki vooder on lõigatud sarnaselt pealisriidega ja koos kokku õmmeldud ning hiljem on õmblused pahemalt poolt üle loodud pruuni niidiga. Jaki alumine äär on palistatud jaki voodririidest lõigatud riideribaga. Hõlmade kinnitamiseks on haagid. Jakk on kaunistatud esiäärtel ja kaela ümber laineliselt kahelt realt pruuni sutaššpaelaga. Samuti on sama paelaga kaunistatud varruka otsad.

3 AUTORIKOLLEKTSIOON

3.1 Kolleksiooni kavandamise põhimõtted

Enne kolleksiooni valmistamist oli vaja selgeks mõelda põhimõttelised, mis said aluseks kolleksiooni kavandamisel:

1. Kõik kolleksiooni aluseks olevad muuseumiesemed on õmmeldud villasest, poolvillasest või puuvillasest riidest. Kuna lõputöö eesmärgiks oli tootearendusena luua erinevate ja vähemtuntud etnograafiliste lõigete alusel jakkide kolleksioon ning laiendada loodud firma tootevalikut, siis loodud kolleksioon on silmkoeline.
2. Jakkide lõikelisust on püütud võimalikult täpselt säilitada. Paljudel muuseumiesemetel on lõikeliselt küljeõmblus külje joone suhtes viidud selja poole. Samuti on õlaõmblus õlajoone suhtes tahapoole viidud. Küljeõmbluse tahapoole viimine on enamasti tingitud jakkide allääres olevate voltide asetusest või siis tagamaks jakkide parem istuvus, küljeõmblusega on sel juhul koos tehtud ka selja sissevõtted. Kangas oli kallis ja seda lõigati võimalikult otstarbekalt. Autorikolleksiooni puhul ei ole külje- ja õlaõmbluste tahapoole viimist vajalikuks peetud, vaid on lähtutud kudumise parematest võimalustest. Voldid on õigetes kohtadesse pandud kolmnurkade lisamise teel. Samuti on õlaõmblused täpsel õlajoone peal. Selleks, et rinna kohale kumerust anda, on varruka esikaar natuke pikem kootud. Iga kampsuni puhul eraldi on lõigete muudatused toodud samas peatükis kolleksiooni loomise kirjelduse juures.
3. Jakkide alläärte ja varrukaotste kantimiseks, krae voodri ja hõlmakatte riieks on kasutatud värvilist linast kangast ja mustilisi puuvillaseid kangaid.
4. Jakkide kaunistamisel on kasutatud samu võtteid, mis etnograafilistel muuseumiesemetel. Mõnede jakkide kaunistusi on muudetud kas materjali või kuju osas. Need muudatused on tingitud materjali olemasolust. Vanad materjalid ei ole tänapäeval kättesaadavad. Samuti on laiienenud kaunistusmaterjalide valik kauplustes ja internetipoodides – huvitavad paelad, pitsid, nõöbid; erinevad on kangad.
5. Jakkide kolleksioon on prototüüpideks loodud ettvõtte tootearendusele. Valmistamise peatükis on välja toodud mõtted ja lahendused kuidas jakki tänapäevasemalt tootena valmistama hakata.

6. Jakid on valmistatud suuruses S ja mõned XS. Paljud kollektiooni aluseks olevad esemed on üle saja aasta vanad. Esemed on väga väikesed. Et lõikelisuse sarnasust võimalikult täpselt saavutada, on lõikeid esialgu vähem suurendatud. Nüüd kui tänapäeva S suurus on olemas, on võimalik antud jakke toota ka suuremates suurustes.

3.2 Kollektiooni valmistamine

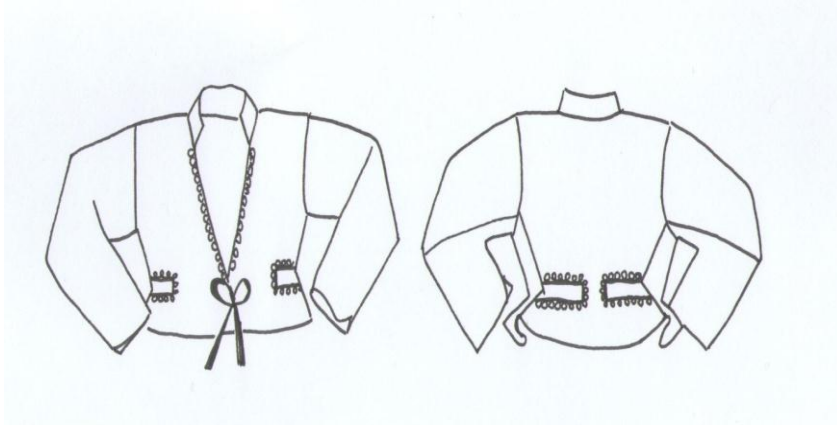
Käesolevas peatükis kirjeldatakse kollektiooni esemete valmistamist, esitatakse ERMis olevate esemete tehnilised joonised, kirjeldatakse lõikelisust, kaunistamisvõtteid. Samuti on toodud mõtteid ja ideid kuidas jakke tänapäevasemaks tootearendusena disainida. Eraldi on välja toodud hinnakalkulatsioonidena jaki valmistamiseks kulunud materjal, aeg ja arvutatud ka jakkide hinnad. Jaki hind on arvestatud ühe jaki prototüübi tegemiseks.

Edaspidi näen kokkuhoiu võimalust ja toote omahinna alandamist tootmise optimeerimisel. Võimalus kokku hoida on materjalikuludelt, tootmise korraldamisel väikeseeriana, samuti töövilumuse kasvuga seoses. Kindlasti on võimalik saavutada arvestatav kokkuhoid tööaja osas. Eriti hõlmakatte riide ja krae ning kätiste paneku osas. Ka viimistlus toimuks kiiremini. Samuti on mitme jaki korraga lõikamisel võimalik saavutada kanga säästlikum kasutamine. Kaaluda võiks ka alltöövõtu kasutamist, kui see võimaldab kokkuhoidu keerukamate tööde isetegemiseks.

Samas tahaks, et keerukad ja aeganõudvad käsitöövõtted säiliks. Kindlasti on soov edaspidi teha valmis ka selline jakk, kus otsast lõpuni kasutatakse vanu võtteid, kus kaaruspael kootakse käsitsi hargiga, et valmiks eriline ja ainulaadne ese. Kasumi teenimine peabki ühe ettevõtte eesmärk ja samas ka püsijäämise võimalus olema. Kuid kindlasti on ka selliseid kliente, kes soovivad erilist ja eksklusiivset.

3.2.1 ERM A446:215 ainetel valminud jakk

Muuseumieseme alusel valmis kaks tumedat sinakashalli jakki. Mõlemad kootud kahekordsest villasest lõngast. Jakkide puhul on lõiget muudetud, kuid lõppkokkuvõttes on jakkide visuaalne lõikelisus säilinud. Muuseumijaki lõikelisust illustreerib tehniline joonis 1



Tehniline joonis 1

Kõige suurem erinevus on allääre voltide või nn puusade lõikelisel lahendusel. Muuseumijakil on küljeõmblus küljejoone suhtes tahapoole viidud ja voldiosa kohe riidest juurde lõigatud. Kolleksioonis olevatel jakkidel on alumised voldid eraldi kolmnurkadest kootud ning seljaosa kudumisel jäetud lõhikute vahele õmmeldud. Kolleksioonis on kaks jakki. Ühe jaki osas on säilinud originaaljakile sarnased kaunistusvõtete värvid, teise jaki puhul on kasutatud tavapärasest erinevat värvilahendust. Samuti on „katsetatud“ voltide asukohaga, ühel jakil on need rohkem külje poole nihutatud , teisel asuvad rohkem keskselga.



Foto 9, tavapärase värvilahendus, jakil rohkem voldid külje pool



Foto 10, erinev värvilahendus, voldid rohkem taga

Voldid on on mõlemal jakil pealt mõne cm osas kinni õmmeldud. Ühel jakil on proovitud voldi tugevdamise osas ka vana võtet, mida kirjeldatakse „Eesti rahvariiete“ raamatus: „Hõlma ja seljatüki õmbluse vahel on allääres kiil, millest moodustub püsivolt. Kiilu sisse on õmmeldud samast lambapruunist riidest tükk, mis tugevdab volti. Püstvolti nimetati puusaks, millest tuleneb nimetus „Puusadega kampsun““ (Moora 1957, lk134). Kolleksioonis oleval kampsunil on voldtidele sisse pandud liimiriie ja see kaetud alläärese oleva voodririidega.



Foto 11, vooderdatud krae

Voldtide kohal on jakkidel kardpael (kollane; punase-rohelise mustriine), ning see ümbritsetud vastavalt kas punase või sinise kaaruspaelaga. Samuti on kaaruspaeltega ümbritsetud ka hõlmaääred ning krae serv. Krae, varrukaotsad ja allääred on voodriga kaetud. Voodriks on kasutatud linast ja puuvillast riidet (Foto 11). Ees on jakkidel kinnisteks kaks haaki ja atlasspael.

Jakkide puhul on kõige kallimaks tööks kaaruspaela kudumine ja selle kinnitamine jakile. Tootehinna alandamiseks võiks näiteks kaaruspaela kududa masinaga, mis annab väga suure

kokkuhoiu. Samas arvan, et jaki lõige on väga huvitav, juba huvitav lõige teeb selle jaki väga heaks tootemudeliks.

Materjali ja ajakulu näitab hinnakalkulatsioon 1. Mõlema jaki materjali- ja ajakulu on üldjoontes sarnane.

Hinnakalkulatsioon 1

MATERJALI KULU

| Materjal | Ühik | Kogus | Hind | Summa |
|------------------------|------|-------|-------|--------------|
| kampsuni toorik | tükk | 1 | 40,00 | 40,00 |
| kaaruspaela lõng | tokk | 1 | 2,50 | 2,50 |
| puuvillane riie | m | 0,5 | 10,20 | 5,10 |
| tumesinine linane riie | m | 0,25 | 8,50 | 2,13 |
| liimiriie | m | 0,25 | 3,80 | 0,95 |
| haagid | tükk | 2 | 0,20 | 0,40 |
| kardpael | m | 0,5 | 1,20 | 0,60 |
| atlasspael | m | 1 | 1,60 | 1,60 |
| KOKKU | | | | 53,28 |
| käibemaks 20% | | | | 10,66 |
| KOKKU | | | | 63,93 |

VALMISTAMISE KULU

| Operatsioon | ühik | aeg | hind | summa |
|-------------------------------|------|-----|------|-------|
| allääre kantimine | tund | 1 | 6 | 6 |
| hõlmakatteride panek | tund | 1 | 6 | 6 |
| krae ja varrukotste kantimine | tund | 1,5 | 6 | 9 |
| kaaruspaela kudumine | tund | 5 | 6 | 30 |
| kaaruspaela panek | tund | 4 | 6 | 24 |
| haakide õmblemine | tund | 0,1 | 6 | 0,6 |
| viimistlemine | tund | 1 | 6 | 6 |

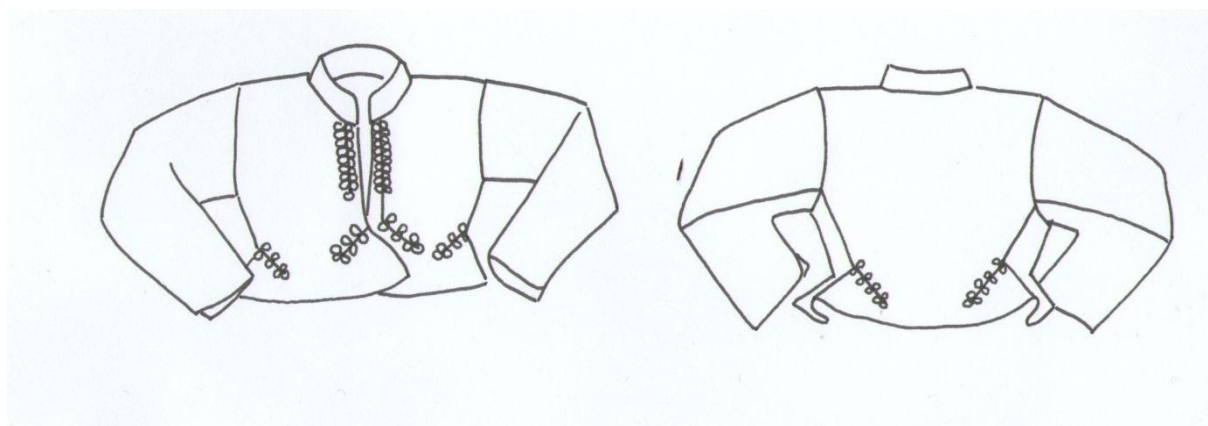
| | | | | |
|--------------|--|--|--|---------------|
| KOKKU | | | | 81,60 |
| maksud | | | | 27,74 |
| KOKKU | | | | 109,34 |

TOOTE HIND

| | |
|----------------|---------------|
| Materjalid | 63,93 |
| Valmistamine | 109,34 |
| KOKKU | 173,27 |
| Muud kulud 10% | 17,33 |
| OMAHIND | 190,60 |
| Käibemaks 20% | 38,12 |
| KOKKU | 228,72 |

3.2.2 ERM A509:2203 ainetel jakk

Jakk on kootud meresinisest kahekordset lõngast ja kaunistatud kaaruspaelaga. Kampsuni lõikelisust on kokkuvõtvalt kirjeldanud I. Manninen „tehti...kampsunile ema ühes tükis, nii et ees- ja tagalaid olid koos, s.t õlgadel polnud õmblust. Külgedelt õmmeldi riidelaiu servad kokku ja puusadele pandi voldilapid, mille tükid olid kaares lõigatud, nii et volt hoidis end kõrgel“ (Manninen 2009, lk 249). Eraldi on kampsunile külge pandud püstkrae. Paremäl esihõlmal on volt ning vasakul on juurde pandud siil. Kui hõlmad kokku panna, siis tekib ette kena üksteist kattev kinnis. Kampsuni lõikelisus on toodud tehnilisel joonisel 2.



Tehniline joonis 2

Jaki kudumisel ei ole sellisel kujul lõikelisust jälgitud. Õlaõmblused on olemas, esisiilud ei ole juurde pandud, vaid kohe vastavad kohad laiemad kootud. Teiste võtetega tehtult on kampsuni visuaalne väljanägemine siiski sama.

Allääres olevad voldid on on voldiharja pealt kokku õmmeldud ja seestpoolt kampsuni külge kinnitatud. Alläär, krae ja varrukaotsad on kanditud kirju puuvillase riidega. Hõlmadele on pandud hõlmakatte riided, millele on tugevduseks alla liimitud liimirie.

Kaunistamisel on kasutatud kaaruspaela. See on pandud hõlmadele, krael, varrukaotstele sirge joonena. Varrukaotstel on lõhiku kohal väike silmus (Foto 12).



Foto 12, jaki varrukaots



Foto 13, puusade kohal olev *kõõrukiri*

Hõlmadel ja puusade kohal on karuspaelttest tehtud silmuserida, mida nimetatakse kõõrukirjaks. „Varrukasuude, krae ja hõlmade servades ning allääres on kaarus, hõlmadel ja puusadel kaarusee silmusest nn *kõõrukiri*“ (Moor 1957, lk 64). Hõlmade ja puusade kaunistused on Fotol 13 ja 14.



Foto 14, hõlmade kohal olev *kõõrukiri*

Kampsun on huvitava lõikega ja sobib igati kandmiseks ka tänapäeval. Lisada võiks pikkust pihaosale.

Materjali ja ajakulu näitab hinnakalkulatsioon 2. Selle jaki hinna teeb kalliks suur töömaht kaaruse kudumisel ja selle kinnitamine kampsuni külge. Siin võiks olla lahenduseks kaaruse kudumine masinal.

Hinnakalkulatsioon 2

MATERJALI KULU

| Materjal | Ühik | Kogus | Hind | Summa |
|------------------------|------|-------|-------|--------------|
| kampsuni toorik | tükk | 1 | 40,00 | 40,00 |
| kaaruspaela lõng | tokk | 1 | 2,50 | 2,50 |
| puuvillane riie | m | 0,25 | 10,20 | 2,55 |
| tumesinine linane riie | m | 0,25 | 8,50 | 2,13 |
| liimiriie | m | 0,25 | 3,80 | 0,95 |
| haagid | tükk | 1 | 0,20 | 0,20 |
| KOKKU | | | | 48,33 |
| käibemaks 20% | | | | 9,67 |
| KOKKU | | | | 57,99 |

VALMISTAMISE KULU

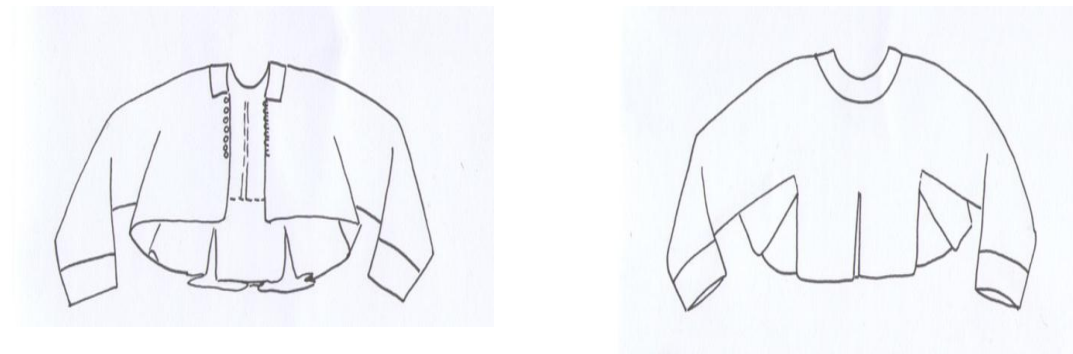
| Operatsioon | ühik | aeg | hind | summa |
|-------------------------------|------|-----|------|---------------|
| allääre kantimine | tund | 1 | 6 | 6 |
| hõlmakatteride panek | tund | 1 | 6 | 6 |
| krae ja varrukotste kantimine | tund | 1,5 | 6 | 9 |
| kaaruspaela kudumine | tund | 6 | 6 | 36 |
| kaaruspaela panek | tund | 4 | 6 | 24 |
| viimistlemine | tund | 1 | 6 | 6 |
| KOKKU | | | | 87,00 |
| | | | | |
| maksud | | | | 29,58 |
| | | | | |
| KOKKU | | | | 116,58 |

TOOTE HIND

| | |
|----------------|---------------|
| Materjalid | 57,99 |
| | |
| Valmistamine | 116,58 |
| KOKKU | 174,57 |
| Muud kulud 10% | 17,46 |
| | |
| OMAHIND | 192,03 |
| | |
| Käibemaks 20% | 38,41 |
| | |
| KOKKU | 230,43 |

3.3.3 ERM A509:5457 ainetel jakk

Jakk on kootud tumesinisest kahekordsest lõngast. Jaki kudumisel on etnograafiline lõige võetud aluseks, kuid allääre voltide osa on muudetud. Aluseks oleval lõikel on voltide osa lõigatud välja ühes tükis. Valminud jakil on voldid siiludena juurde lisatud ning volte kaks tükki rohkem tehtud. Täpse lõikelise alusskeemi annab tehniline joonis 3, kus on näha, et jakil on seljaosal kuni külgedeni neil laia lappvolti.



Tehniline joonis 3

Kollektsioonis valminud jakil on ka külgedele kummalegi poole lisatud üks lai volt juurde. Muus osas on jakk lõikeliselt muuseumis olevaga sarnane. Voldid on triikrauaga siledaks pressitud ja kanditud tumesinise linase riidega. Kandiks olev riie aitab volte paremini vormis hoida. Tagaosa küljes olevad voldidharjad on masinõmblusega läbi õmmeldud. Samuti on hõlmad kanditud tumesinise linasest riidega. Hõlmakatte riidele on tugevduseks alla liimitud liimirie. Kuna Vormsil on ajalooliselt kasutatud kollast ja punast (rannarootsi värvid), siis hõlma äärde on lisatud kollane väikeste punaste lilledega kitsas puuvillasest riidest riba. Siseõmblustele on pandud kollane-punane laisalõng (Foto 15). Varrukaotsad ja kaelus on kanditud helesinise linase riidega. Kaelakant on seestpoolt ääristatud punase laisalõngaga ning kaelakandi ülemine äär kollase laisalõngaga. Paremale hõlmale on õmmeldud tihedalt üksteise kõrvale 7 kaheksakandilist metallist nõöpi. Nende vastu vasakule hõlmale on pandud punasest kaaruspaelast aasad. Aasad on kinnitatud ühtse nõörina, hõlma katteriide ja kootud osa vahel on ettevaatlikult õigetest kohtadest aasad välja tõmmatud ning hiljem niidiga läbi õmmeldud. Jaki kinnist illustreerib Foto16.



Foto 15, jaki sisekülg, kaunistatud laisalõngaga



Foto 16, jaki kinnis

Edaspidi tootearendusena on kavas jaki pikkust muuta. Jaki voltide osa pikkus jääks samaks, põhiosa peaks natuke pikem olema. Samuti laieneb värvivalik.

Jaki valmistamiseks kulunud aega ja materjali kulu näitab hinnakalkulatsioon 3.

Hinnakalkulatsioon 3

MATERJALI KULU

| Materjal | Ühik | Kogus | Hind | Summa |
|--------------------------------|------|-------|-------|--------------|
| kampsuni toorik | tükk | 1 | 40,00 | 40,00 |
| laisakõng, kaaruspaela lõng | tokk | 1 | 2,50 | 2,50 |
| puuvillane riie | m | 0,1 | 10,20 | 1,02 |
| helesinine linane riie | m | 0,25 | 8,50 | 2,13 |
| tumesinine linane riie | m | 0,25 | 8,50 | 2,13 |
| liimiriie | m | 0,25 | 3,80 | 0,95 |
| nööbid | tükk | 7 | 1,50 | 10,50 |
| KOKKU | | | | 59,22 |
| käibemaks 20% | | | | 11,84 |
| KOKKU | | | | 71,06 |

VALMISTAMISE KULU

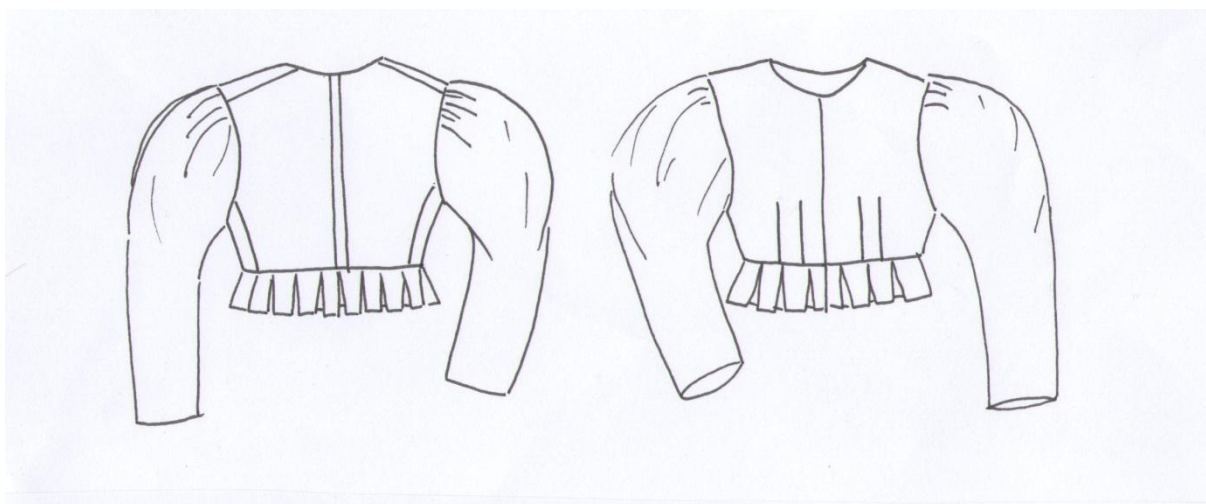
| Operatsioon | ühik | aeg | hind | summa |
|---|------|-----|------|--------------|
| allääre kantimine, voltide kinnitamine | tund | 1,5 | 6 | 9 |
| hõlmakatteriide panek | tund | 1,5 | 6 | 9 |
| krae ja varrukotste kantimine | tund | 2,5 | 6 | 15 |
| kaaruspaela kudumine | tund | 1 | 6 | 6 |
| laisalõnga panek, aasade panek | tund | 1 | 6 | 6 |
| viimistlemine | tund | 1 | 6 | 6 |
| KOKKU | | | | 51,00 |
| | | | | |
| maksud | | | | 17,34 |
| | | | | |
| KOKKU | | | | 68,34 |

TOOTE HIND

| | |
|-------------------|---------------|
| Materjalid | 71,06 |
| Valmistamine | 68,34 |
| KOKKU | 139,40 |
| Muud kulud 10% | 13,94 |
| | |
| OMAHIND | 153,34 |
| | |
| Käibemaks 20% | 30,67 |
| | |
| KOKKU | 184,01 |

3.3.4 ERM 8698 ainetel valminud jakk

Jakk on kootud tumelillast kahekordsest lõngast. See on tüüpiline 19. sajandi keskpaigas kantud uuemamoeline kampsun, lühikese liibuva piha ja völdidesse seatud ääreribaga, nn, seesidega kampsun (Kaarma, Voolmaa, lk 35). Ka Reet Piiri kirjutab, et 19. sajandi esimese poole jooksul võeti omaks Euroopas kantud biidermeierlik jakimood. Kandma hakati kaarjate õmblustega kehasse töödeldud, avara kaelalõike ja volditud allääregaseesidega kampsunit (Piiri 2006, lk 11). Lõikeliselt on jakk toodud tehnilisel joonisel 4.



Tehniline joonis 4

Lõikeliselt ei ole kollektsioonis valminud jakki võrreldes ERMis olevaga palju muudetud. Pihaosa on mõne cm võrra pikendatud ning seeside riba 3 cm pikendatud. Sarnaselt inspiratsiooniallikaga on jakil samuti puhvis varrukad. Kuna jaki kõige kõitvamaks elemendiks on allääres olev voldiriba, siis selle esiletõstmiseks ja völdide paremaks püsimiseks on voldiriba kantud peenemustrilise puuvillase riidega (Foto 17). Voldiriba on jaki külge õmmeldud masinaga. Samasuguse riidega on kantud ka jaki seestpoolt völdide kinnitusõmblus, samuti varrukaotsad.



Foto 17, jaki alläär

Jakile on pandud tumesinisest linasest riidest hõlmakatteriided ning kaelakaar on töödeldud sama riidega. Kinnituseks on haagid.

ERMi jaki teine huvitav kaunistusvõte oli piki keskselga 1 cm laiune kinnine volt. Sarnase voldi saamiseks kollekttsiooni jakil on kootud 1,5 cm laiune riba ja see käsitsi piki kampsuni selga kinnitatud.

Jaki materjali- ja ajakulu on toodud hinnakalkulatsioonis 4.

Hinnakalkulatsioon 4

MATERJALI KULU

| Materjal | Ühik | Kogus | Hind | Summa |
|-----------------|------|-------|-------|--------------|
| kampsuni toorik | tükk | 1 | 40,00 | 40,00 |
| linane riie | m | 0,25 | 8,50 | 2,13 |
| puuvillane riie | m | 0,25 | 10,20 | 2,55 |
| liimiriie | m | 0,25 | 3,80 | 0,95 |
| haagid | tk | 9 | 0,20 | 1,80 |
| KOKKU | | | | 47,43 |
| käibemaks 20% | | | | 9,49 |
| KOKKU | | | | 56,91 |

**VALMISTAMISE
KULU**

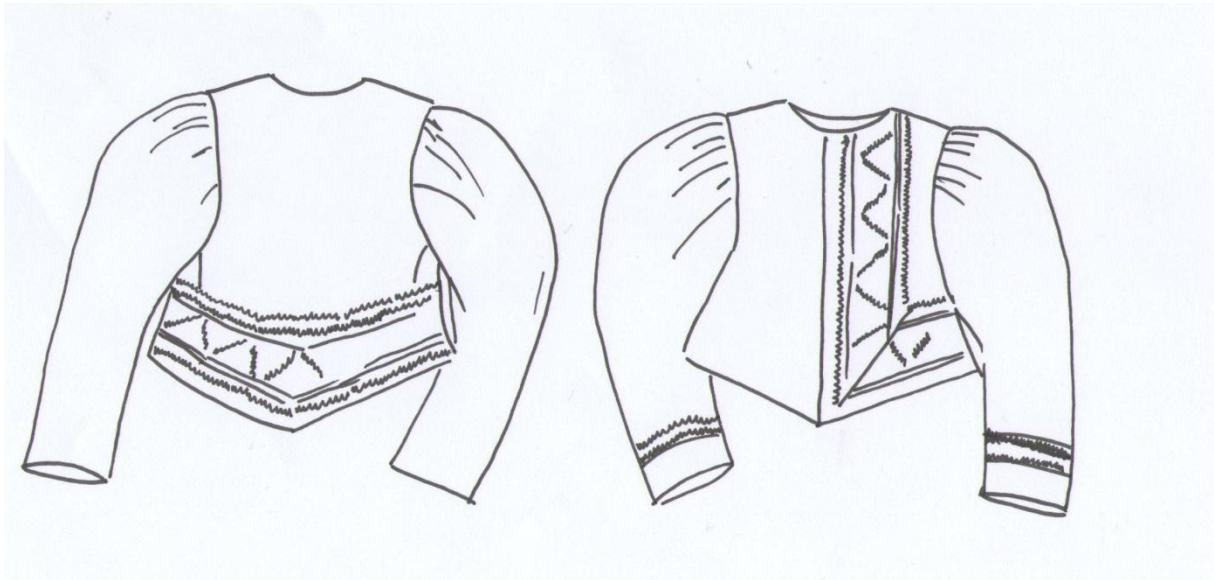
| Operatsioon | ühik | aeg | hind | summa |
|----------------------------------|------|-----|------|--------------|
| allääre kantimine | tund | 1 | 6 | 6 |
| hõlmakatteriide panek | tund | 1 | 6 | 6 |
| krae ja varrukotste kantimine | tund | 1 | 6 | 6 |
| õmbluse kantimine | tund | 0,5 | 6 | 6 |
| allääre voltimine ja kinnitamine | tund | 1 | 6 | 6 |
| haakide õmblemine | tund | 1 | 6 | 6 |
| viimistlemine | tund | 1 | 6 | 6 |
| KOKKU | | | | 42,00 |
| maksud | - | | | 14,28 |

**TOOTE
HIND**

| | |
|----------------|---------------|
| Materjalid | 56,91 |
| Valmistamine | 56,28 |
| KOKKU | 113,19 |
| Muud kulud 10% | 11,32 |
| OMAHIND | 124,51 |
| Käibemaks 20% | 24,90 |

3.3.5 ERM A490:167 valminud jakk

Kollektsioonis on kaks tumerohelist jakki, mis on kaunistatud samal põhimõttel, kuid erinevate materjalidega. Muuseumis oleval jaki on kaks väljapaistvat detaili – eest ja tagant kolmnurkne alläär ning hõlmi ja kogu alläärt ääristav kaunistus puuvillasest riidest, pitsidet ja paeltest. Sama kaunistus ka varrukaotstel. Jaki lõikelisust ja kaunistuste osa ning asetust näitab tehniline joonis 5.



Tehniline joonis 5

Kolleksioonis olevatel jakkidel on sama kolmnurkne alläär ning ka kaunistuste osas on kasutatud sama võtet, mis muuseumis oleval jakil. Kuna jakil ei ole sees voodrit, siis on kaunistusriba enne jakile kinnitamist valmis õmmeldud ning siis jaki peale õmmeldud. Nii jääb jaki sisekülge ilus ja puhas. Kaunistusriba kindlamaks kinnituseks on see jaki külge algul kangaliimiga kinnitatud ning seejärel ettevaatlikult peitpistetega paremalt pool läbi õmmeldud (Foto 18). Jakile on pandud rohelisest kirjust puuvillasest riidest hõlmakatted ja sama riidega on kanditud kogu kaelus.



Foto 18, jakiesise kaunistus



Foto 19, jaki varrukamansett

Varrukamansettide tegemisel on varrukaotstes õmblus manseti pikkuselt kahti jäetud, seejärel puuvillasest riidest lai mansett peale kinnitatud ning varrukaõmblus koos peale pandud riidega kokku õmmeldud. Seejärel kaunistatud paelte ja pitsiga (Foto 19).

Teise jaki puhul on kasutatud sama kaunistusvõtet, kuid materjali osas varieeritud. Kaunistusriba põhiosa on lõigatud välja kirju roheline puuvillase riide ääremustrist, see kokku volditud allääre kujuliselt ning kohe jakile õmmeldud (Foto 20). Samuti on kasutatud kangaliimi. Seejärel on kaunistuse äärtesse pandud paelu ja pitse. Need on kinnitatud nii, et kampsuni pahupool õmblusi näha ei oleks. Hõlmad, krae ja mansetid on õmmeldud sarnaselt esimese jakiga.



Foto 20, jaki esikaunistus



Foto 21, jaki varrukamansett

Jakkide alumised ääred on vooderdatud tumepruuni linase riidega. Kuna alläär on kolmnurkne, siis on vooder välja lõigatud lõike järgi.

Kohe tootmisse sellisel kujul jakki võtta ei saa just liigse ekstravagantsuse tõttu. Jakk võiks olla natuke pikem, kolmnurkne alläär võiks olla ainult ühel pool, kas siis ees või taga. Tänapäevasemaks tooteks arendamisel on vaja veel mõtlemist ja kujundamist.

Jakkidele kulunud materjal ja ajakulu on suures osas sarnane, seetõttu on tehtud mõlema jaki kohta ühine hinnakalkulatsioon 5.

Hinnakalkulatsioon 5

MATERJALI KULU

| Materjal | Ühik | Kogus | Hind | Summa |
|-----------------|------|-------|-------|--------------|
| kampsuni toorik | tükk | 1 | 40,00 | 40,00 |
| linane riie | m | 0,25 | 8,50 | 2,13 |
| puuvillane riie | m | 0,25 | 8,50 | 2,13 |
| puuvillane riie | m | 0,25 | 10,20 | 2,55 |
| pits | m | 2 | 1,25 | 2,50 |
| sik-sak pael | m | 4 | 0,50 | 2,00 |
| liimiriie | m | 0,25 | 3,80 | 0,95 |
| haagid | tk | 5 | 1,50 | 7,50 |
| KOKKU | | | | 59,75 |
| käibemaks 20% | | | | 11,95 |
| KOKKU | | | | 71,70 |

VALMISTAMISE KULU

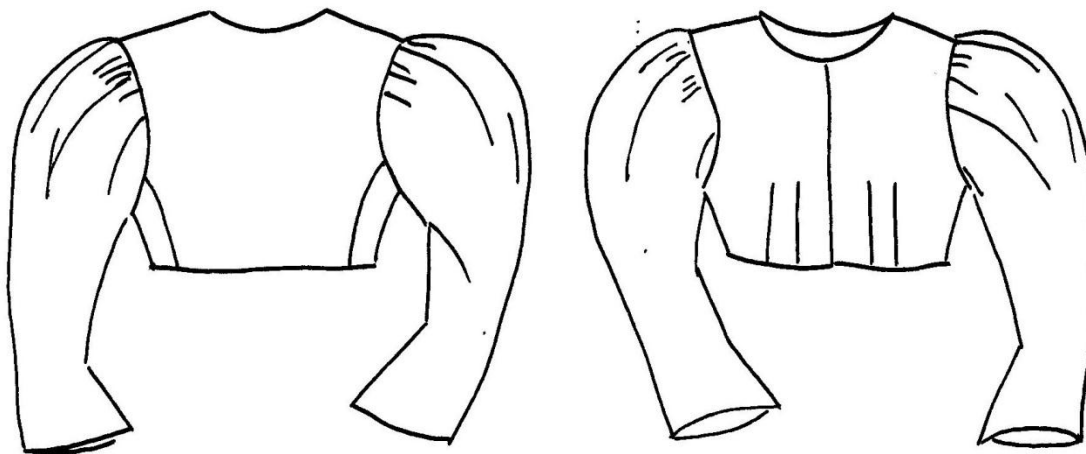
| Operatsioon | ühik | aeg | hind | summa |
|-------------------------------------|------|------|------|--------------|
| allääre kantimine | tund | 0,75 | 6 | 4,5 |
| hõlmakatteride panek | tund | 1 | 6 | 6 |
| krae ja varrukotste kantimine | tund | 2 | 6 | 12 |
| kaunistuse õmblemine ja kinnitamine | tund | 6 | 6 | 36 |
| nööpide õmblemine | tund | 0,75 | 6 | 4,5 |
| viimistlemine | tund | 1 | 6 | 6 |
| KOKKU | | | | 69,00 |
| | | | | |
| maksud | | | | 23,46 |
| | | | | |
| KOKKU | | | | 92,46 |

TOOTE HIND

| | |
|----------------|---------------|
| Materjalid | 71,70 |
| Valmistamine | 92,46 |
| KOKKU | 164,16 |
| Muud kulud 10% | 16,42 |
| | |
| OMAHIND | 180,58 |
| | |
| Käibemaks 20% | 36,12 |
| | |
| KOKKU | 216,69 |

3.3.6 ERM 16083 ainetel valminud jakk

Pulmajakiks nimetatud jaki ainetel on kollektsioonis valminud kaks jakki. Üks heleroosa, teine vaarikapunane, Mõlemad kootud kahekordsest villasest lõngast. Selle jaki puhul kõige väljapaistvamateks osadeks on pikad puhvis varrukad ning varrukaotsad, mis on laienevad ning lõhikutega. Jaki lõikelisus on toodud tehnilisel joonisel nr 6.

**Tehniline joonis 6**

Valminud jakkidel on samuti rõhutatud varrukaid ning varrukaotste lõhikuid on rohkem laiendatud. Varruka lõhikutele on sissepoole pandud kampsuni värviga sobivas toonis kirju puuvillane riie. Varrukate üleskeeramisel tekib kampsuni äärde kena kaunistus. Mõlema jaki varrukaotsad on näha fotodel 22 ja 23.



Foto 22, roosa jaki varrukaots



Foto 23, vaarikapunase jaki varrukaots

Kampsunite allääred on vooderdatud sama riidega, mis varrukaotstel. Allääre voodrid on lõikeliselt välja lõigatud ja seejärel kampsuni kõlge õmmeldud. Kaelakaar ja hõlmad on seestpoolt kaetud linase riidega. Tugevduseks on linasele riidele alla liimitud liimiriie. Varrukad on laiad ja puhvis. Selleks et varrukad paremini esile tuleks ja voldid hästi hoiaksid, on varrukatele pandud tavalisest natuke kitsamad patšokid. Patšokid on ise valmistatud samast linasest riidest, mida kasutati hõlmakatteks ning mahulisest liimiriidest. Patšokkide

ääristamisel on kasutatud puuvillast riidet kandina. Vaarikapunane volditud puhvis varrukas asub fotol 24. Kinnituseks on haagid.



Foto 24, vaarikapunase jaki puhvis varrukas

Tootena on jakk valmis. Jaki pikkusega saaks varieerida. Sobib ka pikema pihaosaga variant.

Jakkide valmistamiseks kulunud aeg ja töömaht kajastub hinnakalkulatsioonis 6. Mõlemale jakile kulus samapalju materjali ja aega.

Hinnakalkulatsioon 6

MATERJALI KULU

| Materjal | Ühik | Kogus | Hind | Summa |
|-----------------|------|-------|-------|--------------|
| kampsuni toorik | tükk | 1 | 40,00 | 40,00 |
| linane riie | m | 0,25 | 8,50 | 2,13 |
| puuvillane riie | m | 0,25 | 10,20 | 2,55 |
| liimiriie | m | 0,25 | 3,80 | 0,95 |
| haagid | tk | 9 | 0,20 | 1,80 |
| KOKKU | | | | 47,43 |
| käibemaks 20% | | | | 9,49 |
| KOKKU | | | | 56,91 |

VALMISTAMISE KULU

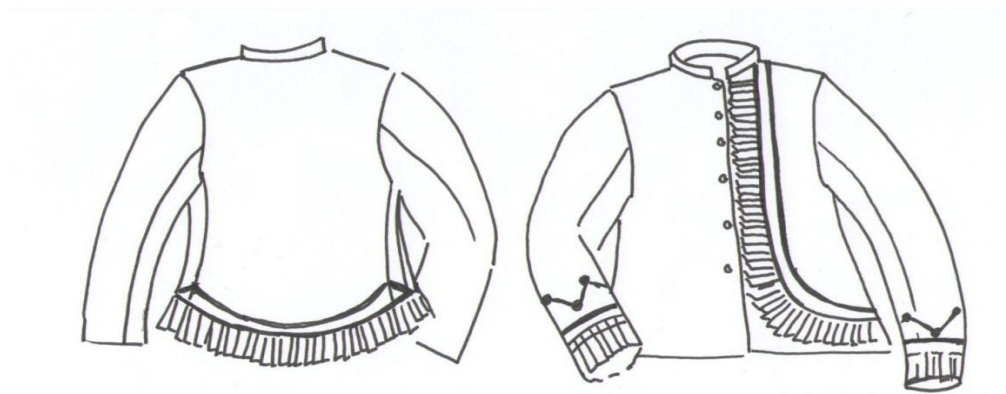
| Operatsioon | ühik | aeg | hind | summa |
|---------------------------------------|------|-----|------|--------------|
| allääre ja varrukaotste vooderdamine | tund | 1,5 | 6 | 9 |
| hõlmakatte ja kaelakaare vooderdamine | tund | 1,5 | 6 | 9 |
| patšokkide õmblemine, kinnitamine | tund | 1,5 | 6 | 9 |
| haakide õmblemine | tund | 1 | 6 | 6 |
| viimistlemine | tund | 1 | 6 | 6 |
| KOKKU | | | | 39,00 |
| maksud | - | | | 13,26 |
| KOKKU | - | | | 52,26 |

TOOTE HIND

| | |
|----------------|---------------|
| Materjalid | 56,91 |
| Valmistamine | 52,26 |
| KOKKU | 109,17 |
| Muud kulud 10% | 10,92 |
| OMAHIND | 120,09 |
| Käibemaks 20% | 24,02 |
| KOKKU | 144,10 |

3.3.7 ERM A118:36 ainetel valminud jakk

Jakk on kootud helelillast kahekordsest villasest lõngast. Muuseumis olev jakk kõitis tähelepanu tavalisest erineva lõike ja omapärase kaunistuse tõttu. Jakk on A-lõikega, tavaliselt olid tolle aja jakid kehasse töödeldud. Muuseumieseme lõikelisust näitab tehniline joonis 7. Kolleksioonis valminud jaki lõiget ei ole oluliselt muudetud, kaheosaline varrukas on asendatud üheosalisega.

**Tehniline joonis 7**

Muuseumis oli jakk valmistatud puuvillasest riidest ja samast riidest oli volditud pikad riideribad, mis ääristasid esihõlma, jaki alläärt ja varrukaotsi. Sama kaunistusvõttega on kaunistatud ka kollektsiooni jakk. Jaki põhivärvist natuke heledamast linasest riidest on lõigatud ribad, need volditud, voldid kinnitatud puuvillasest riidest lõigatud ilusa muustrilise riidega. Sellise volditud linasest riidest ribaga on kogu jakk ääristatud. Kaunistusvõtet illustreerivad fotod 25 ja 26, kus on näha esihõlm ja varrukaots.



Foto 25, jaki esihõlm

Jaki krae, hõlmad ja alläär on vooderdatud puuvillase riidega, hõlmakatteriidele ja krae vooderile on alla liimitud tugevduseks liimirie. Kuna kaunistus hõlma allääres on kaarjas, siis on ka jaki hõlmad allääres kaarde lõigatud. Jakile on spetsiaalsed riidega ülekaetud nõöbid tellitud. Nõöbid on kaetud sama riidega, millega on vooderdatud kampsuni sisemus. Nõöptide kinnitamiseks on masinaga kootud kampsuni lõngast nõör, millest on tehtud aasad ja need on hõlmade külge kinnitatud koos hõlmakatteriidega.



Foto 26, jaki varrukaots

Jakk on tootmiseks valmis. Peab asendama suure töömahuga kaunistusvõtte lihtsamaga. Linasest riidest voltimine ja voltide kinnitamine võtab väga palju aega. Sama ilusa tulemuse ja vahest elegantsemagi saab poest ostetud volditud paelga. Poodides on lai valik nii värvi kui laiuse osas selliselt volditud paelu.

Jaki valmistamiseks kulunud aja ja hinna arvutused asuvad hinnakalkulatsioon 7 all.

Hinnakalkulatsioon 7

MATERJALI KULU

| Materjal | Ühik | Kogus | Hind | Summa |
|-----------------|------|-------|-------|--------------|
| kampsuni toorik | tükk | 1 | 40,00 | 40,00 |
| linane riie | m | 0,5 | 8,50 | 4,25 |
| puuvillane riie | m | 0,5 | 10,20 | 5,10 |
| liimiriie | m | 0,25 | 3,80 | 0,95 |
| nööbid | tk | 5 | 0,80 | 4,00 |
| KOKKU | | | | 54,30 |
| käibemaks 20% | | | | 10,86 |
| KOKKU | | | | 65,16 |

VALMISTAMISE KULU

| Operatsioon | ühik | aeg | hind | summa |
|-------------------------------|------|-----|------|-------|
| allääre kantimine | tund | 1 | 6 | 6 |
| hõlmakatteride panek | tund | 1 | 6 | 6 |
| krae ja varrukotste kantimine | tund | 2 | 6 | 12 |
| paelte õmblemine | tund | 1,5 | 6 | 9 |
| paelte voltimine | tund | 2 | 6 | 12 |
| nööpide õmblemine | tund | 0,5 | 6 | 3 |
| viimistlemine | tund | 1 | 6 | 6 |

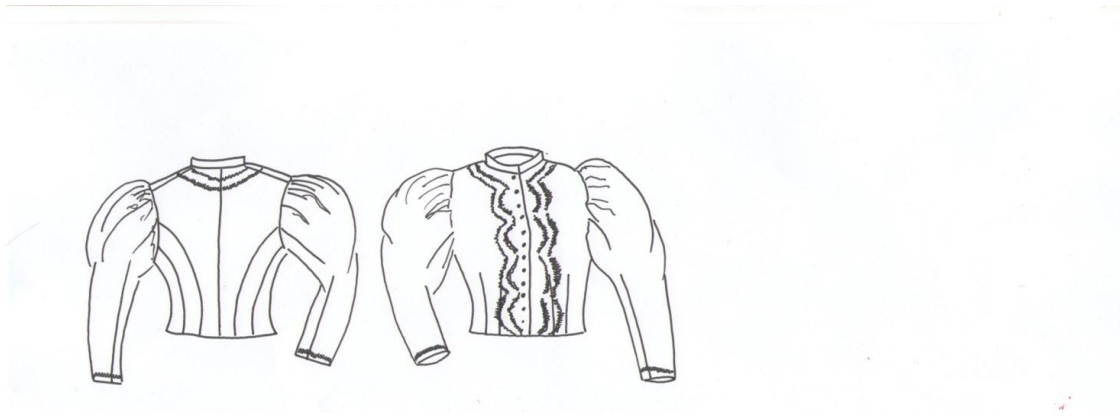
| | | | | |
|--------------|--|--|--|--------------|
| | | | | |
| KOKKU | | | | 54,00 |
| | | | | |
| maksud | | | | 18,36 |
| | | | | |
| KOKKU | | | | 72,36 |

TOOTE HIND

| | |
|----------------|---------------|
| Materjalid | 65,16 |
| | |
| Valmistamine | 72,36 |
| | |
| KOKKU | 137,52 |
| | |
| Muud kulud 10% | 13,75 |
| | |
| OMAHIND | 151,27 |
| | |
| Käibemaks 20% | 30,25 |
| | |
| KOKKU | 181,53 |

3.3.8 ERM A621:155 ainetel valminud linnamoelised jakid

Valmis kaks jakki, üks jakk on kootud punasest kahekordsest lõngast ning teine tumedamast kirsipunasest kahekordsest lõngast. Lõikeliselt said selle jaki juures inspireerivaks seljaosa sissevõtted. Jaki lõikelisust on näha tehnilisel joonisel nr 8.



Tehniline joonis 8

Jaki seljaosa on kootud ühe tükina ning hiljem lahti lõigatud ning kokku õmmeldud muuseumis olnud jaki eeskujul. Selleks, et kootud tükki lõigata nii, et silmad hargnema ei hakkaks, on jaki tükke eelnevalt tugevamalt vanutatud. Samuti on lõikejooned kanditud puuvillase riidega. Seda on tehtud erinevalt kummagi jaki puhul. Kirsipunase jaki (vt Foto 27) õmblused on kokku kanditud ning hiljem paremalt poolt masinaga läbi õmmeldud. Nii jäävad kanded tugevalt selja peale moodustades korsetina mõjuvad õmblused. Punase jaki õmblused on kahele poole lahku kanditud, nõnda sai õmblused lahti pressida ning jakk istub lõikeliselt väga hästi. Seljatükkide lahtilõikamise tõttu oli vaja ka varruaauke parajaks lõigata, seetõttu on ka need õmblused üle kanditud. Kantimisel on väga oluline kasutada diagonaalriiet, mis on elastne ja ei hakka õmblusi venitama. Muuseumijakil oli kaunistuseks pandud sutaššpael, mis kaardus laineliselt ümber kaela hõlmadest alla. Sellise luksusliku jaki jaoks tundus liiga tagasihoidlik sellist paela kasutada. Seetõttu on valminud jakkide rinnaesine ja kaelus ning varrukaotsad kaunistatud pitsi- ja sametpaelga ning natuke on lisatud ka kuldse säraga paela. Kirsipunase jaki kaunistusi on näha fotol 27 ja punase jaki kaunistused on fotol 28. Paelad on kinnitatud õmblusmasinaga. Jakkide varrukaotstele, alläärde ja kraele on pandud puuvillasest riidest vooder. Kuna jakid on alläärest kumera lõikega, siis allääre vooder on pandud diagonaalriidest, mis on venivam ja tulemus jääb korrektsem ning ilusam.



Foto 27, kirsipunase kampsuni kaunistused



Foto 28, punase kampsuni kaunistused

Hõlmadele on pandud linasest riidest hõlmakatteriided. Hõlmakatteriietele on tugevduseks alla liimitud liimirie. Jakkidele on spetsiaalselt teha lastud riidega ülekaetud nõöbid. Nõöptide katteriie on sama, mida on kasutatud jakkide voodrite puhul.

Jakid on tootmiseks valmis. Kallimaks tööks on õmbluste kantimine. Samas teevad seljapealsed õmblused just jaki huvitavaks ja eriliseks. Vahest on võimalik osa kante masinaga külge õmmelda.



Foto 29, kirsipunase jaki kantitud õmblused

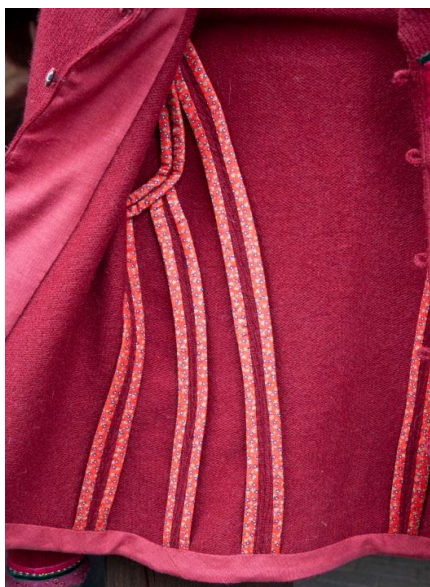


Foto 30, punase jaki kantitud õmblused

Jakide materjali- ja ajakulu näitab hinnakalkulatsioon 8, arvestatud on kirsipunase jaki hind, punane jakk on kallim kantimisele kulunud aja võrra, mis on kolm tundi.

Hinnakalkulatsioon 8

MATERJALI KULU

| Materjal | Ühik | Kogus | Hind | Summa |
|-----------------|------|-------|-------|--------------|
| kampsuni toorik | tükk | 1 | 40,00 | 40,00 |
| paelad | m | 1,5 | 0,85 | 1,28 |
| pits | m | 1,5 | 1,67 | 2,51 |
| linane riie | m | 0,25 | 8,50 | 2,13 |
| puuvillane riie | m | 0,5 | 10,20 | 5,10 |
| liimiriie | m | 0,25 | 3,80 | 0,95 |
| nääbid | tk | 6 | 0,80 | 4,80 |
| KOKKU | | | | 56,76 |
| käibemaks 20% | | | | 11,35 |
| KOKKU | | | | 68,11 |

VALMISTAMISE KULU

| Operatsioon | ühik | aeg | hind | summa |
|-------------------------------|------|-----|------|--------------|
| allääre kantimine | tund | 1 | 6 | 6 |
| hõlmakatteride panek | tund | 2 | 6 | 12 |
| krae ja varrukotste kantimine | tund | 2,5 | 6 | 15 |
| paelte õmblemine | tund | 1,5 | 6 | 9 |
| õmbluste kantimine | tund | 3 | 6 | 18 |
| nööpide õmblemine | tund | 0,5 | 6 | 3 |
| | | | | |
| viimistlemine | tund | 1 | 6 | 6 |
| | | | | |
| KOKKU | | | | 69,00 |
| | | | | |
| maksud | - | | | 23,46 |
| | | | | |
| KOKKU | - | | | 92,46 |

TOOTE HIND

| | |
|----------------|---------------|
| Materjalid | 68,11 |
| | |
| Valmistamine | 92,46 |
| | |
| KOKKU | 160,57 |
| | |
| Muud kulud 10% | 16,06 |
| | |
| OMAHIND | 176,62 |
| | |
| Käibemaks 20% | 35,32 |
| | |
| KOKKU | 211,95 |

KOKKUVÕTE

Lõputöö eesmärgiks oli leida vähem tuntud ja huvitava lõikega etnograafilisi ja linnamoelisi jakke ning valmistada nende alusel naistejakkide silmkoeline autorikollektsioon. Kollektsioon koosneb tootearenduseks mõeldud prototüüpidest, millest on kavas välja arendada uued mudelid tegutsevale osühingule. Muuseumi esemekogudes on väga palju huvitavaidkampsuneid ja jakke. Töö üheks eesmärgiks oligi muuseumiesemete originaalsus ja ilu välja tuua ning nende alusel toodete loomisega populariseerida nende kasutamist tänapäeval.

Käesolevas töös uuriti Eesti Rahva Muuseumis kogudest kaheksa huvitava lõikega ning vähetuntudnaistekampsunit ja -jaki. Kampsunid on üle vaadatud, nende kirjeldused ja fotod töös välja toodud. Samuti on koostatud esemete kohta tehnilised joonised ning lõikejoonised.

Praktilise töö tulemusena valmis naistejakkide kollektsioon, mis koosneb 12 esemest. Inspiratsiooniallikaks olevad kampsunid on uhked nii lõikelt, kaunistuse kui ka materjali osas. Loodud kollektsioonis on püütud valminud mudelites seda ilu säilitada ning omalt poolt sobivaid mõtteid juurde lisada.

Naistejakkide masinkoes detailid on kootud OÜ Ruut ja Triip poolt. Ülejäänud tööd on kollektsiooni autor ise teinud. Saadud praktilised kogemused on aluseks edasisele tootearendusele ja toodete hinnastamisele.

Ettevõtte põhiline eesmärk on oma töö jätkamiseks kasumi teenimine. Seetõttu on tootearendusena välja toodud toote omahinna alandamine. Samas käsitöölisena on töö autori sooviks, et käsitsi tegemine säiliks, et vanad tööoskused ja -võtted ei kaoks. Kindlasti leidub tulevikus neidki kliente, kes soovivad vanade võtetega valmistatud originaalloomingut.

SUMMARY

The aim of this thesis was to seek out ethnographical and urban jackets with less-known and interesting profiles and craft an author's collection of knitted women's jackets. The collection comprises prototypes for product development which can later be used to develop new models for the joint venture. The museum hold a number of intriguing cardigans and jackets, which should not remain only in the museum's private collection. The secondary aim was to bring the originality and beauty of these samples to light and promote their contemporary use through products based on those samples.

In this thesis 8 women's jackets and cardigans from the collection of Estonian National Museum with interesting and little-known profiles were studied. The cardigans have been inspected and their descriptions and photos have been outlined in this thesis. Technical- and profile drawings have also been drawn up.

As a result of the practical work a collection of 12 women's jackets was prepared. The Estonians have always loved to adorn themselves. The samples used in this thesis are resplendent in profile, decoration and materials used. The prepared collection has tried to preserve this beauty and also add some ideas of one's own.

The women's jackets were knitted by Ruut ja Triip Ltd. The rest of the details were crafted by the author of the collection. This has been a great starting point for further product development and pricing.

The main objective of the joint venture is to earn a profit to stay in business. Therefore, one of the key points in product development is to reduce the production cost. On the other hand, as

an artisan I hope to preserve the old skills and practices, for there is certainly a number of clients who highly value this kind of originality.

KASUTATU ALLIKAD

Kasutatud kirjandus

Eesti rahvarõivaid XIX sajandist ja XX sajand algult. Vastutav toimetaja H. Moora 1957. Tallinn: Eesti Riiklik Kirjastus, 1957.

Kaarma, Melanie & Voolmaa, Aino. Eesti rahvarõivad. Tallinn: Eesti Raamat, 1981.

Manninen, Ilmari. Eesti rahvriiete ajalugu. Tartu: Eesti Rahva Muuseum, 2009.

Piiri, Reet .Rahvarõivad Eesti Rahva Muuseumist. Tallinn: Schenkenberg OÜ, 2006

Andmebaasid

Eesti muuseumide andmebaas. <http://www.muis.ee/>

ÕS seletav sõnaraamat <http://www.eki.ee/dict/ekss/index.cgi?Q> (01.05.2014)

Esemekogu materjalid

ERM A446:215

ERM A509:2203

ERM A509:5457

ERM8696

ERM A490:167

ERM16083

ERM A118:36

ERM A621:155

Fotod

ERM - Anu Ansu

Kollektsiooni detailifotod – Kalle Vaalma

Kollektsiooni moefotod – Are Tralla

LISA 1, AUTORIKOLLEKTSIOONI FOTOD



Foto 1



Foto 2



Foto 3



Foto 4



Foto 5



Foto 6



Foto 7



Foto 8



Foto 9



Foto 10

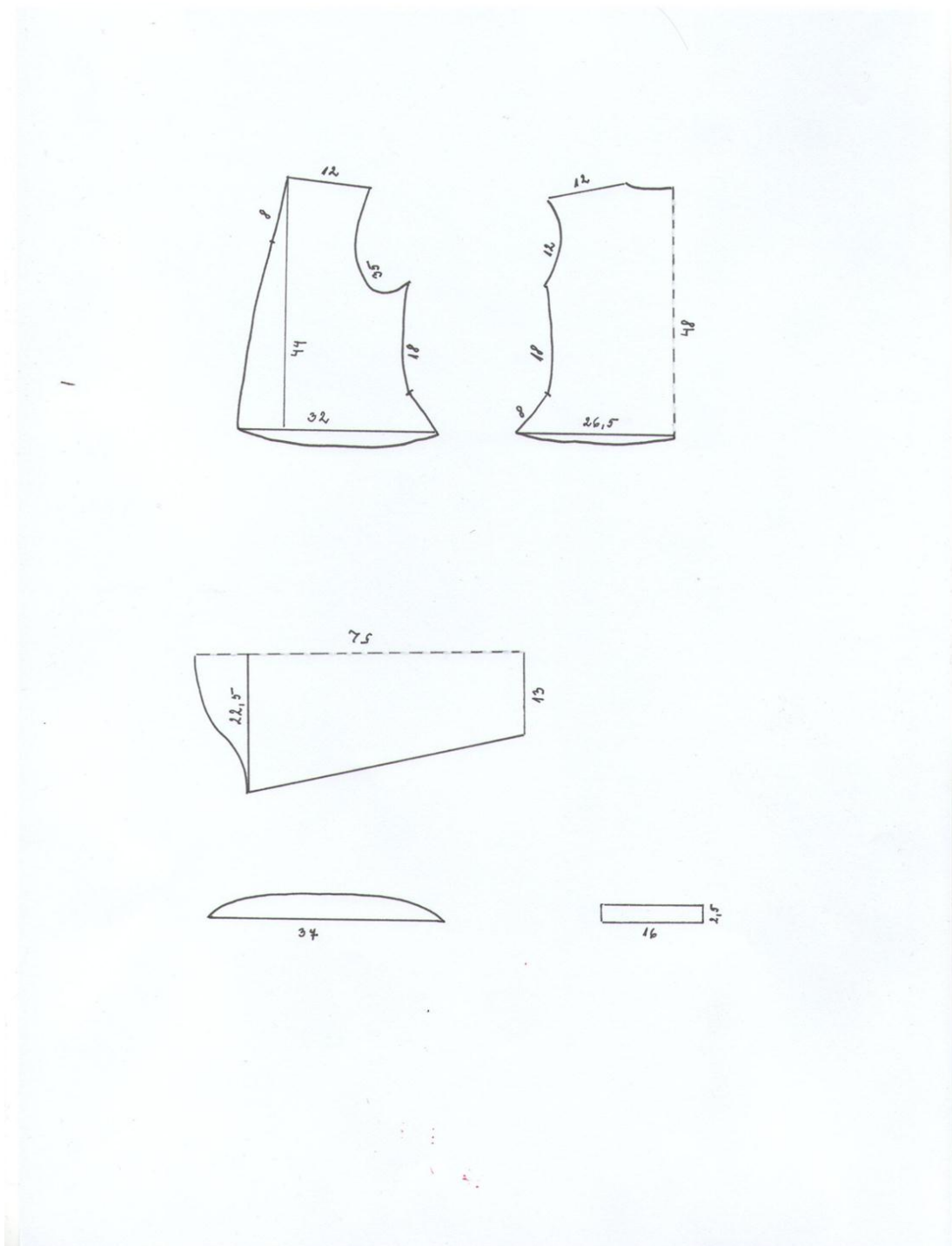


Foto 11

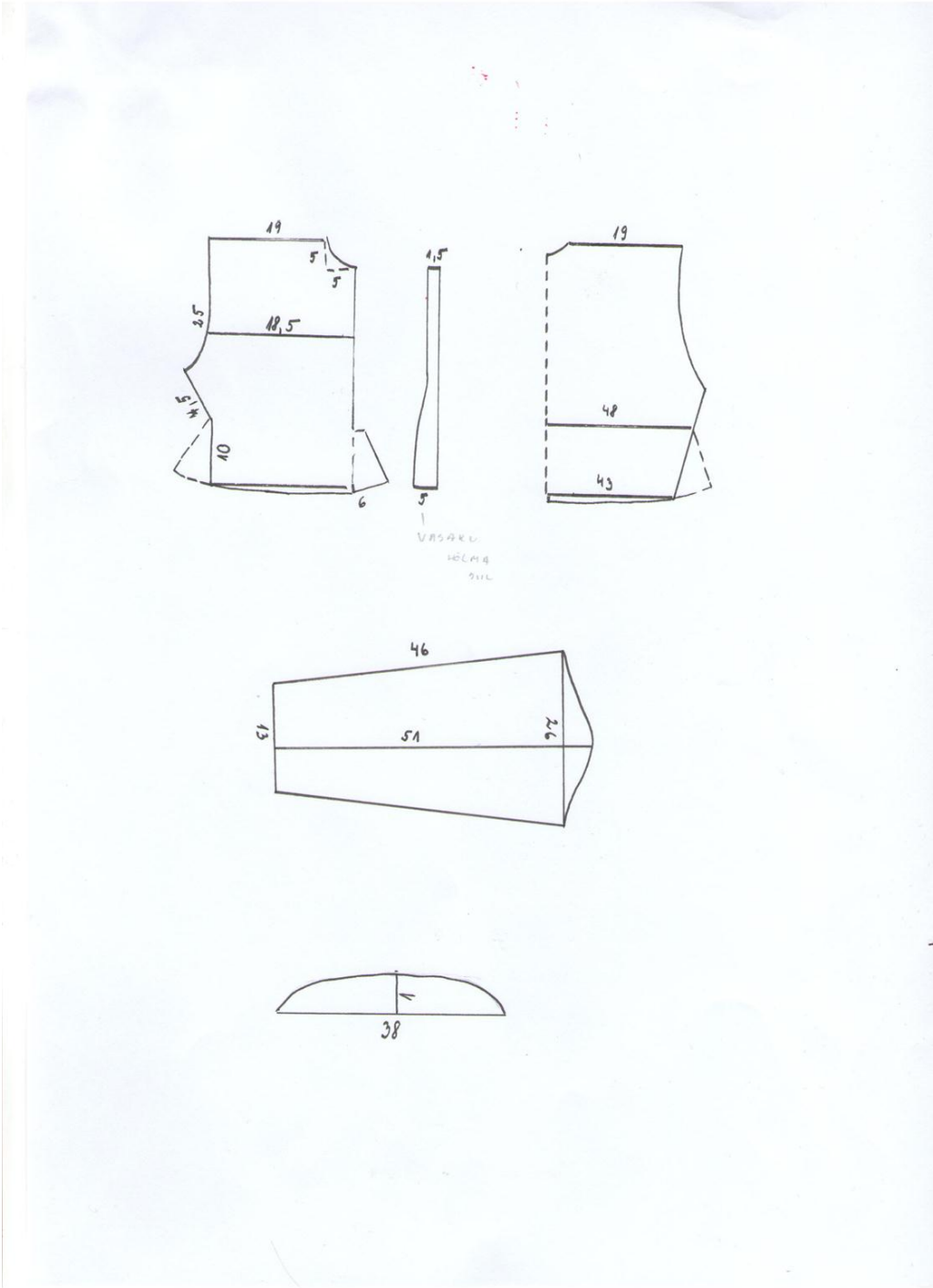


Foto 12

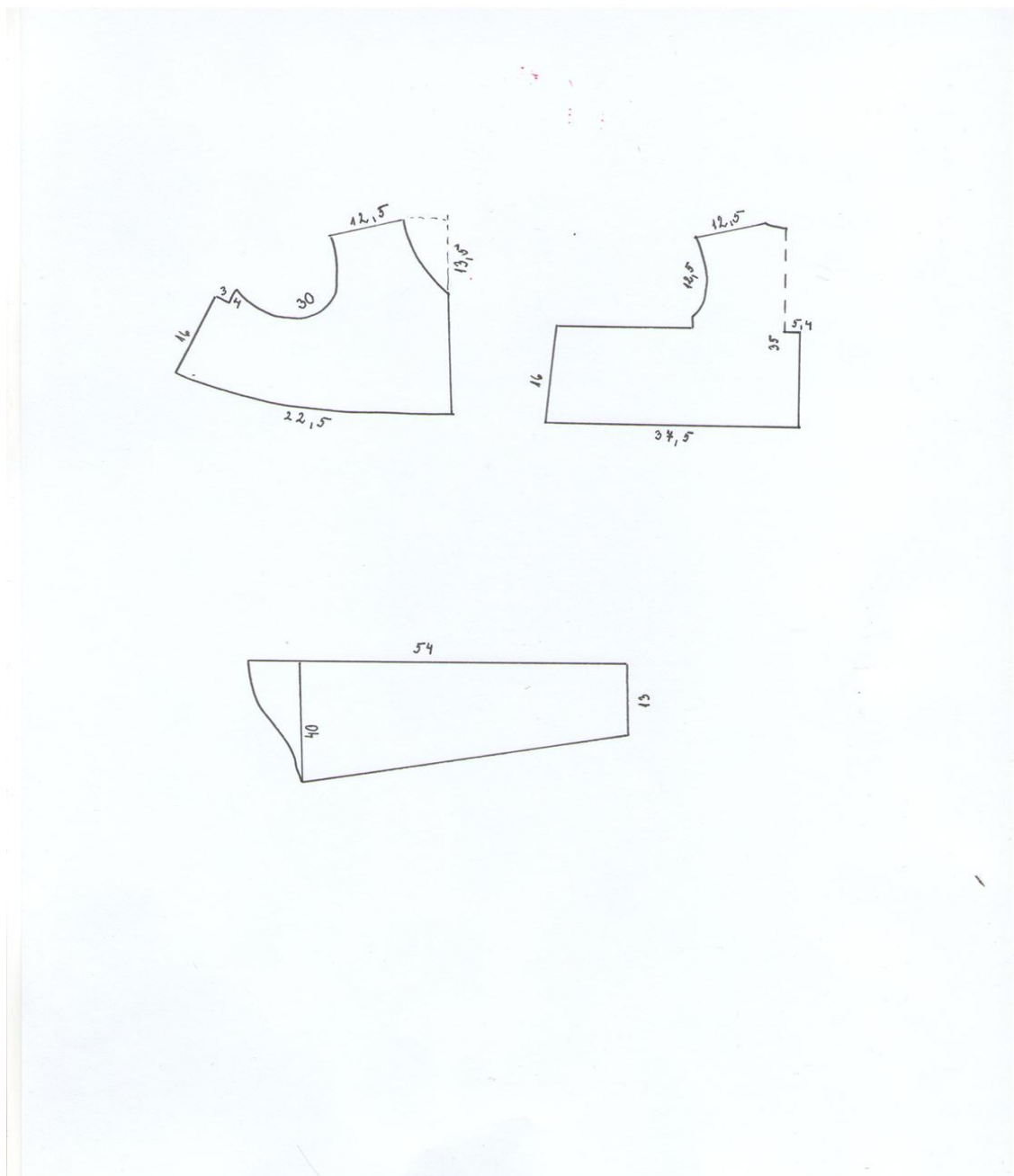
LISA 2, AUTORIKOLLEKTSIOONI ALUSEKS OLEVATE ESEMETE
LÕIKESKEEMID



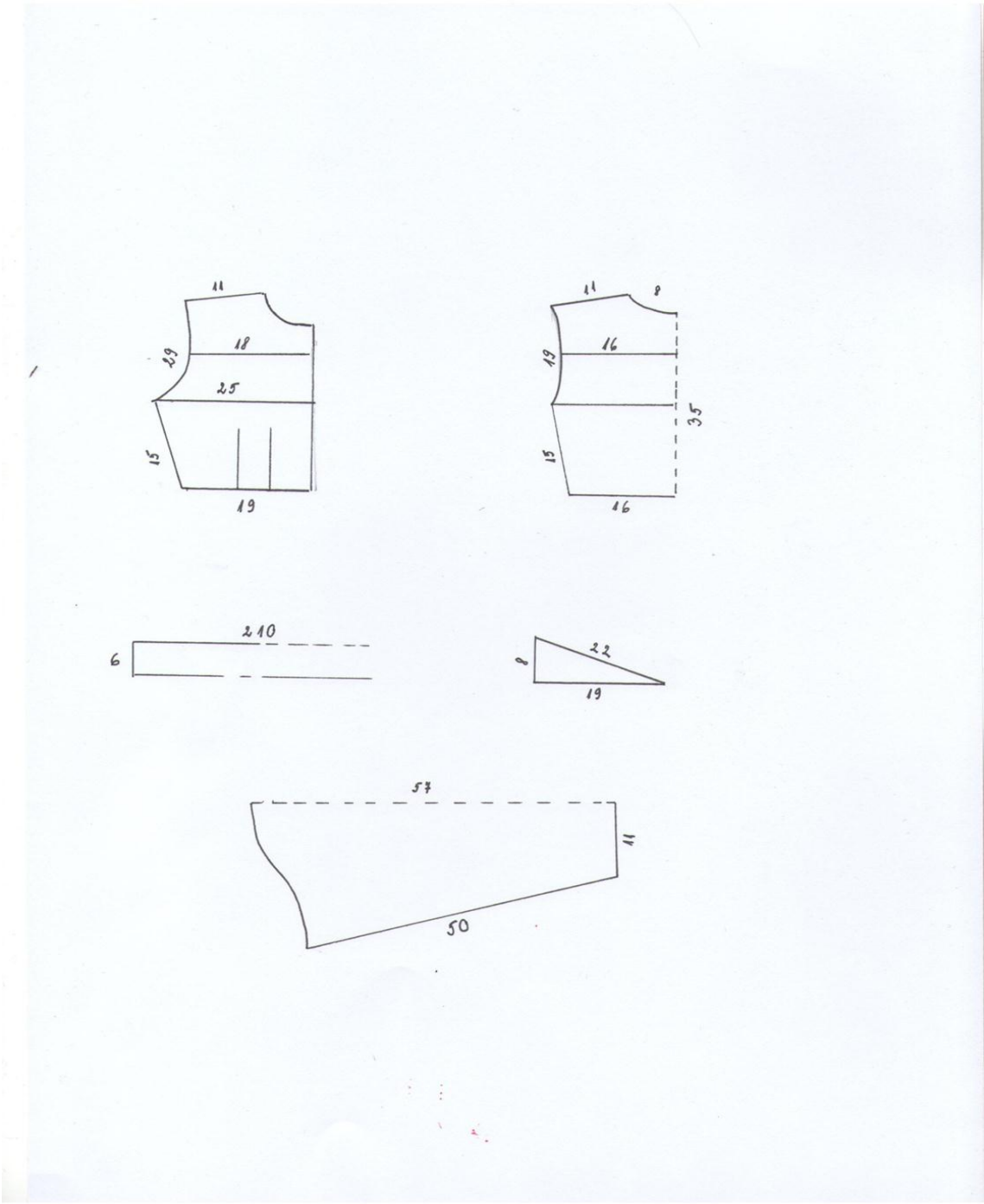
Lõikeskeem 1, ERM A446:215



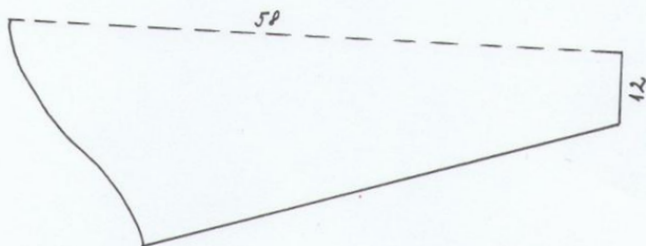
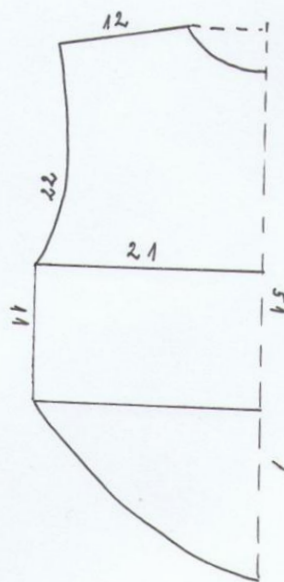
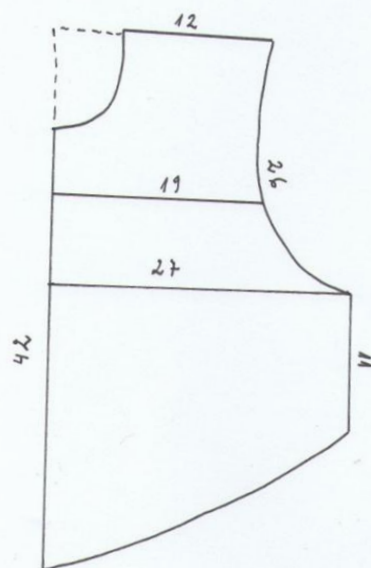
Lõikeskeem 2, ERM A509:5457



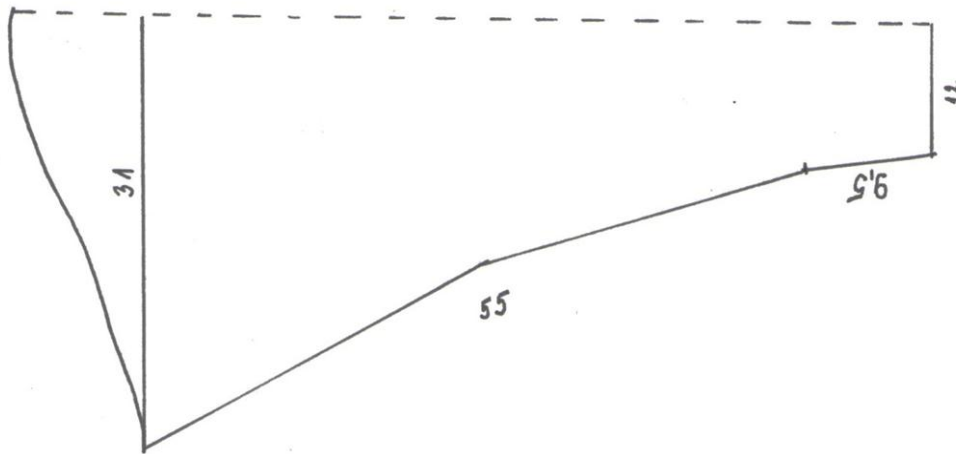
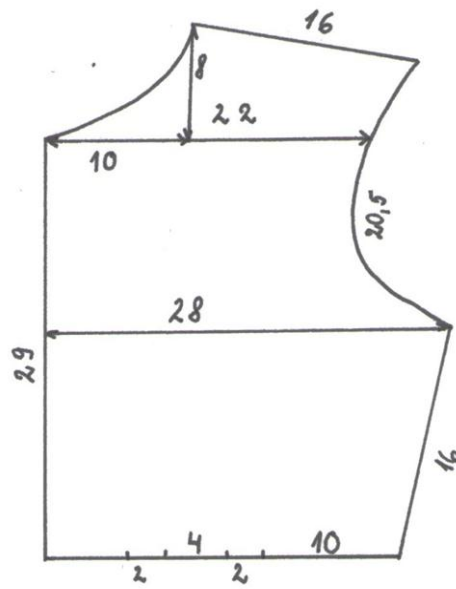
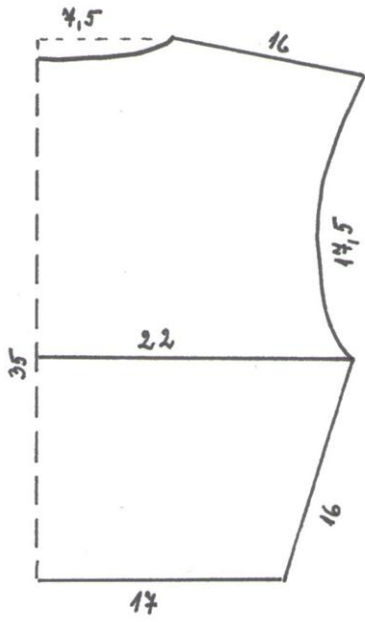
Lõiksskeem 3, ERM 509:2203



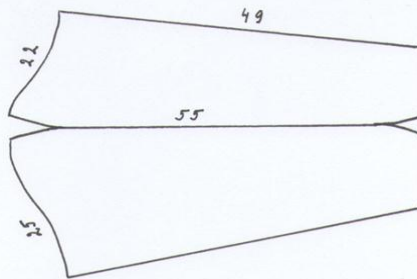
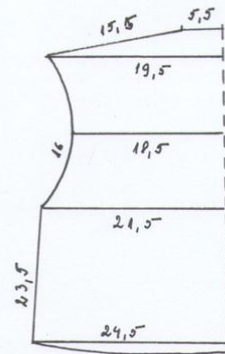
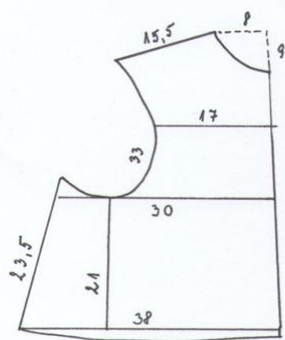
Lõikeskeem 4, ERM 8696



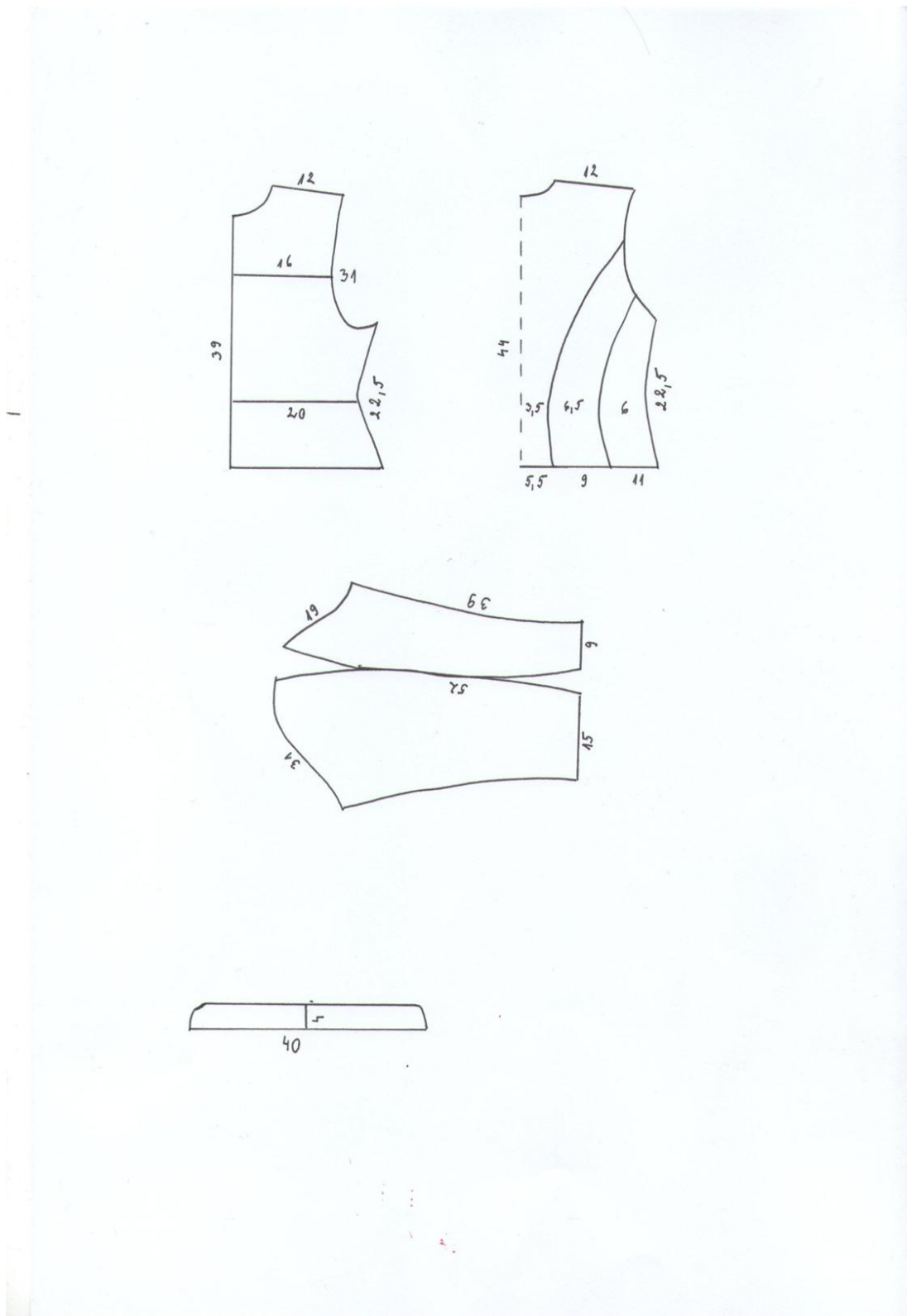
Lõikeskeem 5, ERM A490:167



Lõikeskeem 6, ERM 16083



Löikeskeem 7, ERM A621:155



Löikeskeem 8, ERM621:155

LISA 3, INSPIRATSIOONIALLIKATE LEGENDID

ERM A 446:215

Kampsun, pruunikasmust, villane, püstkraega, händadega, punaste paelte ja karraga ilustatud, eest kahe paari paeltega kinniseotav. Käistel kaenla all kolmnurksed siilud, käiste suus kolmnurkne väljalõige. Krae ja käise suu all vooder, mujal voodrita, kummagi kaenla all piklik kardlapp, mõlemad ümbritsetud kaaruspaelaga. Samasuguselt ääristatud hõlmad. Krael ja alläärel harilikud ühekordsed, kaenlaaugust vertikaalsihis karlapiki kahekordsed punased paelad. Pikkus 42 cm, kinninöörimise kohalt 37 cm, käise pikkus 44,5 cm, laius kaenla alt 22,5 cm, suust 11 cm, krae kõrgus 6,5 cm. Riides üksikuid auke. Pahemale hõlmale pääle õmmeldud niidiga „7“. Tegemise kohta andmed puuduvad, saadud Audru kihelkond.

ERM A 509:5457

Kampsun, naisterahva käisjakk, tumepruunist täisvillasest toimesest vanutatud riidest. Kampsun koosneb kahest seljatükist, kahest hõlmast (õlaõmblusega) ja varrukatest. Kesk selga on õmblus, mõlemate seljatükkide vastamisi tulevad ääred on järsult 5,4 cm võrra laiemaks lõigatud. Seljatükkide laiendatud otstest juurdeõmmeldud riidetükist on moodustatud keset selga vastandvold (kummagi voldipoole sügavus 8,5 cm). Küljeõmbluse juures on selg ja hõlm 16 cm kõrguselt alläärest järsult laiemaks lõigatud, selg 17 cm, hõlm 4 cm võrra. Selja laiendatud osast on moodustatud 6 cm sügavune lappvold (harjaga hõlma suunas). Hõlmast on moodustatud ülalt 4 cm laiune allapoole kitsenev lappvold (harjaga selja poole), mis allääres lõpeb küljeõmbluse juures. Kampsunil on avasuu varrukad, kaelaava on kumeralõikeline, ümber kaela hoiduv.

Kampsun on õmmeldud käsitsi valge ja punase niidiga. Kampsuni pahupoolel pihaosa õmblused ja allääre s 0,8 cm laiune palistus on äärestatud „laisalõngaga“. Laisalõngaks on villane punane ja kollane lõng. Kampsunil on pahupoolel eesärtes 6,3 cm laiused kandid valgest linasest toimesest riidest.

Kampsuni selja pikkus on 35 cm, laius (pihast) 34 cm. Hõlma pikkus on 38 cm, laius (käeaugu alt) 31 cm. Varruka pikkus on 54 cm, laius õla juurest 41 cm, varrukasuust 26 cm.

Kampsunile kaunistuseks on õmmeldud ümber kaelaava keskmisest sinisest labasest villasest riidest 4,5 cm laiune riba. Varrukasuu ääred on kaetud 6,5 cm laiuselt samasuguse keskmise sinise riidega.

Ees kinniseks on paremal hõlmal 7 vasknööpi (läbimõõt 1,4 cm). Nööbid on kinnitatud kampsuni külge linase punutud nööri, mis käib läbi nööpide all kinnitamiseks olevatest aasadest. Vasakul hõlmal on 7 aasa punasest villasest lõngast kolmeharuliseks palistatud 0,4 cm laiusest paelast. Pael on kinnitatud kampsuni pahupoolele (0,8 cm kaugusel esiäärest), paremale poole on läbi riide tõmmatud kõik aasad üksikult ning kinnitatud tumeda roheline villase lõngaga.

Kampsun on pleekinud, eriti keskmisest sinisest riidest kaunistused. Kampsun, eriti kaunistused on koidest kahjustatud.

Kampsuni on annetanud 1920 a M. Akerman Vormsi saarel Borby külas Hannasgreis talus. Valmistanud samas talunaine Maria Akerman. Vanus omandamisel 30 aastat.

ERM A509:2203

Kampsun (porst), puusadega, punased nööriilustised, hallikast, potisinisest vanutatud tasapindsest toimsest täisvillasest riidest. Kampsunil selg ja hõlmad ühest riidetükist, õlaõmbluseta. Küljeõmblused võõni keha järgi kokku õmmeldud, puusadele pandud siil, „puus algab 7,5 cm cm varruka pärast alla poole, moodustades kumera 10 cm pikkuse püsivoldi, mille servad pahupoolelt 3 cm pikkuselt tugevasti kokku õmmeldud

Kõljeõmblusele väljuvad käeaugust kaks punast neljakandilist villast poenööri, mis „puusade“ kohal jaguneb kaheks „kaheksiku“ kõõrude reaks, mööda siiluõmbluseid. Siilu seljaõmblusel 11 cm pikkune kaheksiku (3 paari rida), mis lõpeb kolmikkõõruga.

Selja pikkus 41 cm ja ülalt laius 55 cm.

Vasema hõlmal ees siil, all veeres laius 5 cm, küündis kaelalauguni, ülespoole kitsenedes (1,5 cm-le). Paremal hõlmal all 6 cm laiune volt, mis ulatub kumera lõikega võõni. Terve

kampsuni äär veerestatud punase poenööriga, millest parema hõlma vöökohal moodustatud 9,5 cm pikkune väljapoole kaldu kulgev kaunistus. Kaunistus koosneb kahest kaksikkõõrust ja lõpul kolmikkõõr. Hõlma ees ülal 15 pikkune kaheksikkude rida. Vasemal hõlmal ees, siiluõmblusel punasest paelast kaunistus, mis moodustab ülal 15,5 cm pikkuse kaksikkõõrude rea, siis nõõrid paralleelselt kulgevad vöökohani, kus pool põiki parema hõlmal esineva motiivi kordus.

Kinnituseks vöökohal parema hõlma serval kaks haaki ja vasemal hõlmal nõõridest väljapoole 2 vastust. Hõlma pikkus 41 cm ja ülalt laius 21 ja 23 cm.

Varrukad koosnevad kahest tükist, pikkus 48 cm. Ülalt laius 25 cm ja alt 14 cm. Varruka suu veerestatud punase poenääriga. Varruka esimesel õmblusel 2,5 cm pikkune lõhandik, mille lõpul punase nõõri 1cm pikkused otsad. Suus 5cm laiune labasest riidest vooder.

Krae 7 cm kõrgune ja 38 cm pikkune püstkrae, piiratud punase poenööriga. Krae otsad lõpetatud poolpõiki nurkjalt. Voodriks labane linane riie.

Kampsun koidest puretud, vähemaid auke „Naiste porst“ („Kamson“) omandatud 1925 aastal Rannu kihelkonna Lapetupme küla, Pudupeedi talust L. Planken`silt. Tegija teadmata. Vanadus omandamisel 85 aastat. „Porst on nelikümmend viis aastat tarvitamisest ära“.

ERMA490:167

Jakk, naiste, mustast täisvillasest riidest lahtine jakk, alt äärest ja rinna eest kaunistatud roosa satääni, valge pitsi, roosa villase sakkpaela, kollase villase paela ja kuld kardpaelaga. Kaelalõikelt ja rinna eest servatud sinise valgekirjalise puuvillariidega, ees kuus roosat nõõpi. Varrukasuudel sinine valgekirjaline parhi riie, sellest ülalpool valget pitsi, roosa ja kollane villane pael. Jaki pikkus tagant kuni 51 cm, laius pihalt 33 cm. Aluäära pikkus 157 cm. Varruka pikkus 58 cm, varrukasuu ümbermõõt 28,5 cm. Varrukapärad volditud. Vooder valgest linasest. „Kanti kirjukuue peal“. Teinud Mari Hark Jämaja khk, Karuse kl jõesuu talu. Müünud Marie Hark samast, maikuul 1940.a. Vanus omandamisel 40 aastat hind KR 5.

ERM 16083

Pihik, Palmse vald, Võsul. Kinkija Beate Seemann. Tegija Ann Seemann. Valmistati pulmariideks. Punase ja valgeruuduline poolvillane jakk.

ERM A621:155

Jakk (talje) naiste, punasest labasest poolvillasest riidest. Punane villane kude katab pruuni puuvillase lõime. Kaunistatud pruuni sutašš paelaga. Vooder valge puuvillane riie.

Jakk koosneb kahest hõlmast, seljatükist, pikkadest puhvvarrukatest ja püstkraest. Kinnis ees, kinnituseks haagid.

Mõlemad hõlmad on kahe voldiga taljesse võetud, mis vöö keskkohalt 2 cm laiuselt otste suunas kitsenevad. Esimene volt on lahti harutatud. Seljatükk on kokku õmmeldud neljast tükist, mis allpool vööd on lõigatud laiemaks, taljesse võetud nii, et jakk on allpool vööd puusade järgi laienev. Varrukad on pikad kõvera lõikega. Pealmise poole pärakumerus on seatud nõelkeerdudesse nii, et varruka pärad on puhvis. Parema käe alumise poole, tagumise õmbluse külge on õmmeldud kahest osas koosnev kiil. Varruka suud kaunistatud ühelt realt pruuni sutašš paelaga. Jakk kaunistatud esiäärel ja kaelaava ümber laineliselt kahelt realt pruuni sutašš paelaga. Hõlmade eesäärtel on haagid, mis kinnitatud vaheldumisi äärte külge (haak ja aas jne). Haagi otste kaitseks on vasakpoolsele äärele käsitsi õmmeldud jaki riidest ühekordne koendäärega 3,5 cm laiune riba.

Jaki vooder on lõigatud sarnaselt pealisriidega ja koos kokku õmmeldud. Õmblused pahupoolel üle loodud pruuni niidiga. Jaki alumineäär palistatud 2 cm laiuse voodririidest toodiga. Pahupoolel, krae juures on voodririidest tripp.

Jaki selja pikkus on 47 cm, piha laius 31 cm, eesääre pikkus 41 cm, rinna laius 16 cm, ümbermõõt vöö kohalt 81 cm, alumise ääre laius 106 cm. Varruka pikkus 61 cm, suu laius 24 cm. Krae pikkus 34 cm, laius 4 cm.

Jakk on määrdunud, kulunud, koidest kahjustatud, üksikuid koiauke. Jaki juurde kuulub ka seelik.

Kinkija Iida Ilves (sünd 1910), elukoht Pärnu rajoon, Varbla kn, Varbla kolhoos, Karuse khk, Paatsu vald, Tamba kõla Tamba talu.

ERMA118:36

Naiste jakk, („särk“), lillast, puuvillasest, 1 cm laiune krae ja selg ühest tükist, käisteotsad paksult volditud, ümbritsetud rohelise 1 cm laiuse paelaga, millel kolm lillat nõöpi. Alumine äär sama tihedalt volditud, vähe ülevalpool 2 rida rohelist paela ümber kogu jaki, ka rinnasine 4 cm laiuselt kahekorra keerat, mis omakorda volditud ja kahe rohelise paelaga piiratud. Neli lilla riidega kaetud nõöpi, pruun puuvillavooder. Rõngu kõrgema rahvakooli korjandus.

ERMA8698

E. Lambert ja P. Kohtitsky korjandus Karuse khk 1912

Kampsol, eseme vanus omandamisel 40 aastat. Seestideks nimetati kurdusi. Riie potisiinisega värvitud.

Lihtlitsents lõputöö reprodutseerimiseks ja lõputöö üldsusele kättesaadavaks tegemiseks

Mina, Annika Vaalma

annan Tartu Ülikoolile tasuta loa (lihtlitsentsi) enda loodud teose

„Naistejakkide kollektsiooni valmistamine Eesti Rahva Muuseumi kogude põhjal“,

mille juhendaja on Riina Tomberg.

- 1.1. reprodutseerimiseks säilitamise ja üldsusele kättesaadavaks tegemise eesmärgil, sealhulgas digitaalarhiivi DSpace-is lisamise eesmärgil kuni autoriõiguse kehtivuse tähtaja lõppemiseni;
- 1.2. üldsusele kättesaadavaks tegemiseks Tartu Ülikooli veebikeskkonna kaudu, sealhulgas digitaalarhiivi DSpace'i kaudu kuni autoriõiguse kehtivuse tähtaja lõppemiseni.
2. olen teadlik, et punktis 1 nimetatud õigused jäävad alles ka autorile.
3. kinnitan, et lihtlitsentsi andmisega ei rikuta teiste isikute intellektuaalomandi ega isikuandmete kaitse seadusest tulenevaid õigusi.

Tartus, **19.05.2014**