

59 17
Gesti Põllumeeste Keskseltsi väljaanne

Lambafaswatufest

Õtilie Kallit

7 pildiga

Tallinnas, 1924

∴ ∴ Põllumees ilmub 12.000 eksemplaaris! ∴ ∴

Põllumajanduslik rahwaleht

„PÕLLUMEES“

Ilmub 1924. aastal seniselt edasi:

Wäljaandja: **Eesti Põllumeeste Keskseits.**
Kaatöölised: **Paremad Eesti põllutöötundjad.**

Tellimishind:

Mõned ei maksa midagi: Ajalehe „Kaja“ aasta- ja poolaastatellijad ning Riigi Statistika Keskbüroo korrespondendid saavad „Põllumehe“ maksuta.

Teised saavad alandatud hinnaga: Asunikud ja Petserimaa elanikud maksawad „Põllumehe“ eest kolmandiku hinda (50 mk. aastas), „Postimehe“ tellijad saawad „Põllumehe“ umbes poole hinnaga.

Põllumees maksab: Postiga ja postita aastas **150 mk.**, pooles aastas **90 mk.**

— — Kes hilja tuleb, ilma jääb! — —

„Põllumeest“ maksab tellida, sellest on nähtawasti paljud põllupidajad aru saanud ja tellimine käesolewaks aastaks kestab edasi.

Et kõik tellijad „Põllumeest“ terve aastakäigu saaks, selleks on tarwis tellimised uueks aastaks juba wana aasta lõpukuudel ära saata.

Küsija suu peale ei lööda,

see põhimõte maksab „Põllumehe“ toimetuses. Igaüks „Põllumehe“ tellija võib toimetusele kirjalikka nõuküsimisi oma majapidamise parandamiseks, loomapidamise, aiatöö ning muude majandusharude ja seaduste kohta ette panna ja ilma ühegi tasuta leiba ta wastuse warsti lehest.

„Põllumeest“ võib igamees rahus lugeda:

„Põllumees“ ei ole parteileht, ei riidle kellegiga, ei aja tühja juttu, waid annab lihtsal keelel mõistlikku õpetust, kuidas ausa tööga kergemini igapäewast leiba saada.

„Põllumehes“ on kuulutusedki lugemiswäärt.

Ta ei awalda linnarahwa tühja-tühja reklaami, tubaka, õlle ja kosjakuulutusi, waid ainult need ärid, kel maarahwale hinnawäärilist kaupa müüa on, kuulutawad „Põllumehes“. Nende kuulutuste järele võib julgesti ostma minna.

„Põllumehe“ aadress:

TALLINN, SUUR ROOSIKRANTSI UULITS 12.
„PÕLLUMEHE“ TALITUS.

∴ ∴ Põllumees ilmub 12.000 eksemplaaris! ∴ ∴

Cesti Põllumeeste Keskseltsi väljaanne

Lambakasvatusest

Otilie Kallit

7 pildiga

Tallinnas, 1924



3846

A 5917.

i 14898275

Lambakasvatuse tasuvusest.

On palju väieldud selle üle, kas lambakasvatus meil kasulik või kahjulik on, kas ilma lambata läbi saame või mitte.

Õõib ütelda, et lammas õõib meil kahjulik kui ka kasulik olla, mis sellest oleneb, kuidas kufagil tema pidamise tingimused on ja kuidas lammas eest hoolt kantakse, ning pidamist osatakse korraldada. Paljudes kohtades, kus lambaid peetakse, on see küll kahjulik, kuid nimetatud loomapidamise haru on siiski meie perenaistele nii armsaks saanud, et sellest kuidagi loobuda ei taheta, sest on ju väga hea omaft käest wõtta ja sellest oma perekonnale ning teenijatele riideid valmistada ja sügisel aegsasti kuni hilja talweni lambaliha patta panna. Omaft majapidamisest saades ei oleks need saadused nagu midagi maksma läinudki. Oleks aga arweid peetud, kui palju lammas toitu ära on kulutanud ja kui palju ta sellejuures tulu on toonud, siis näeksim, et need arwud küll paljudes kohtades lammas kahjuks räägimad. Kus aga karjast mingisugust jissetulekut ei saada ja neid toite, mis lammas ära söõb, muul teel kasulikumalt rahaks muuta ei saa, on küll soowitaw lambaid kasvatada. Weel wõiks lambapidamine ka neis kohtades kasulik olla, kus niisuguseid kõrgeid kuimi karjamaid on, mida teised loomad kasutada ei saa.

Kui lambapidamist otstarbekohasemalt korraldada, kui senini, ja tõu-paranduses põhjalikumalt walikut teha, siis wõiks see põllumajandusharu igalpool praeguseft märkja kasulikum olla. Kui juba teada on, et suurem osa talupere-naistest lambaid ära häwitada ei taha, kuigi ehk selle ettewõtte kahjulikkuseft igalpool juttu teeksim, siis on kõige õigemaks sammuks lambakasvatust sihi-kindlalt parandama hakata. Kui korda läheb lambakasvatust otstarbekohaselt korraldada, siis ehk saab see põllumajandusharu palju eluõigusliksemaks kui praegu. Allpool awaldame algteadmised, mida igauks majapidaja peaks tundma, kui ta lambakasvatust otstarbekohaselt edendada, ning praeguseft kiratsewast seisukorrast wälja aidata tahab.

Lamba tõud.

Üldiselt jagatakse lambaid nende eriomaduste järele kahte liiki, nimelt willa- ja lihalammasteks.

Merinolammad. Kõige pealt nimetame merinolammast, kes oma willa peenuse poolest väga kuulus. Oma kodumaalt Hispaaniast on teda pea igasse maasse wiidud. Merinolammad on keskmise suurusega, tugeva kehaehitusega ja tiheda, pehme, peenike ja kähara willaga, mis terwet keha katab. Willa annab ta umbes kolm kuni neli naela aastas.

Cheviot lammad, Briti saartelt pärit, on vastupidam ja wähendudlik. Will tihed, peenike ja katab kogu keha kuni põlvedeni. Annab willa umbes 7—8 naela aastas. Liha maitsev.



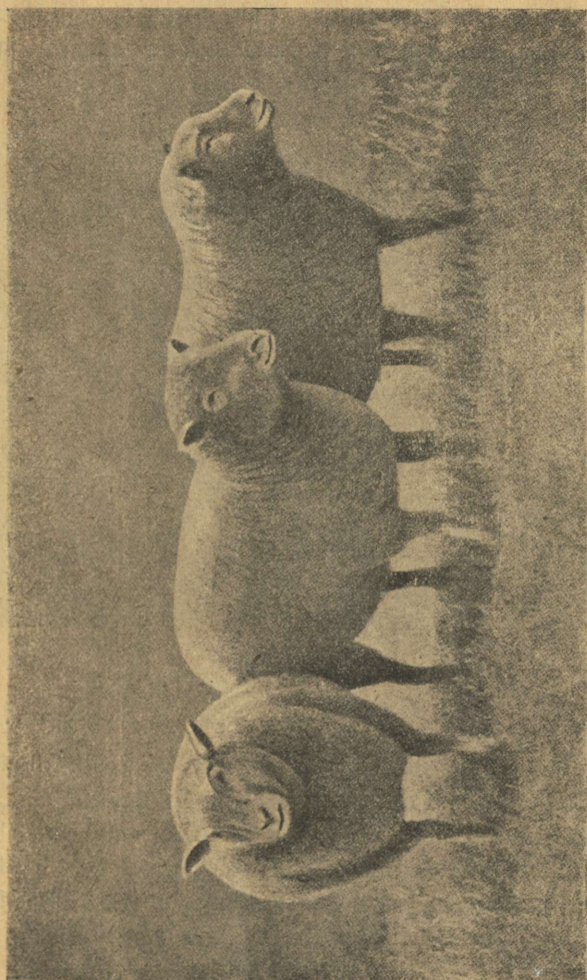
Cheviot lammad.

Southdown lammad on meeldiwa kehaehitusega, kiire kasvaja ja maitsewa lihaga, will peenike ja kähara, mida umbes 5 naela aastas saab.

Oxforddown lammad on Inglismaa suurem lambatõug. Ta on musta pea ja jalgadega, kasvab ruttu, on vastupidam ja sigiw. Liha maitsev. Will karedapoolne, mida ta aastas umbes 7—15 naela annab. Nõuab sõrdlemise head karjamaad ja mitmekesist talwetoitu. Seda tõugu on waremalt ka meie mõisatesse rohkesti toodud, mille tagajärjel ka taludes segawerelisi fiin-seal leidub.

Shropshire lammad on keskmise suurusega, vastupidam, ei nõua mitte väga head karjamaad. Keha on tugew ja hea ehitusega. Will katab terwet keha kuni sõrgadeni, on walge, peenike ja pikk. Annab aastas umbes 8 naela willa. See tõug on ka põhjapoolsemates maades sõrdlemise hästi korda läinud. **Saxmaad** on hakatud oma maatõugu lambaid parandama.

Nendest oleks nimetada nõmme lammas ja Ida-Friesi piimalammas. Esimene neist on väike, wisa kasvuga, wähenõudlik ja wastupidaw. Karwa poolest walge, hall ehk must. Will pikk ja kare, mida aastas 3—10 naela jaadakse.



Southdown lambad.

Ida-Friesi piimalammas on oma piimaanni poolest kuulsus. Süpjab poegimise järele 12—15 naela päewas, aastas 1250—2000 naela piima. See lammas on kiire kasvuga. Will on pikk ja läikiv, mida aastas 7—13 naela jaadakse.

Lõuna-Rootsis on lugupeetud Oksforddown lammas, Keef-Root-

sis Shropshire lammas ja Gotlandis äratav tähelpanu väike vähenõudlik ja vastupidav maatõugu lammas.

Soomes on ka mitmeid väljamaa tõuge toodud. Kõige enam on seal Shropshire lammas korda läinud. Soome maatõugu lammas on väike, valget, halli ehk musta karva. Elusraskus 50—100 naela ja willa saadakse 4—10 n. aastas. Ta on hästi kordaminev, siiv, terve ja ergu loomuga. Soomes on oma maatõugu lamba parandusega väga häid tagajärgi saadud.



Oxforddown oinas.

Cesti on ka väljamaa tõuge toodud, kuid ei ole tähelpanu pöördunud maatõugu lamba paranduse peale. Niijulgusena aga, nagu meil maatõugu lammas praegu esineb, ei vasta ta nüüdse aja nõuetele ja otstarwetele. Tema juures tuleks parandustööd tegema hakata. Cesti maatõugu lammas on väike, kaalub umbes 55—100 naela, oinad wast ehk 120 naela. Willa annab ta 4—6 naela aastas. Ta on siiv, vastupidav, hästi kordaminev.

Maatõugu lamba saagiand on väike, nii et teda ka praegustes muutunud oludes ei arvata kasulik pidada olevat, kuid puudused, mis tal on, tulewad küll senise puudulise pidamise, toitmise ja paaritamise arwesse panna. Maatõugu lammas on oludega harjunud, vastupidav, sellepärast võib paranduse kaudu ning parema pidamise teel temast kasutoowa looma välja arendada ja niijulgusel korral ei oleks mingit põhjust lambakasvatuse wastu nii waeulik olla, nagu seda praegu mõnel pool märgata on.

Mis lamba tõuparanduses tähele panna.

Willa. Willa omadustel on väga suur tähtsus, nii lamba sugu kui majanduslist väärtust hinnates. Seal juures tuleb filmas pidada willa tihedust, pikkust, peenjust, tugewust, pehmust, paendumust, värwi ja läiget.



Shropshire lambad.

Willa tihedus mõjub suuresti aastase jaagianni peale, kui teame, et willakarwade hulk pinna üksuse, i. o. 1 □ tsentimeetri peal 7—90 mahel kõifuda võib. Ei ole ka ükskõik kui suurt osa lamba kehast will katab.

Maatõugu lammastel on suuremal jaol pea, esimesed jalad wähe pealt=

poolt põlvi ja tagumised jalad kindretest ülespoole paljad, mis aga mitte olla ei võiks. Ka kõhu- ja rinnaalune ning tagumiste reite vahe ei tohiks willata olla. Willa katteala, samuti ka tihedus on pärandatavad omadused, sellepärast seisab nende omaduste parandamine ja arendamine lambapidaja võimuses.

Maatõugu lammast loetakse jirgewillaliste hulka, s. t. nende will on sirge ehk vähe lainetav. Sarnane willa kuju on just maatõugu lambale tüübiline, mis willa kasvamise sihst ja willa vähejast rasvamäärast tuleb. Nimetatud asjaolude peale ei ole meil võimalust mõjuda, need on tingitud meie külmast ja vihmajest ilmastikust. Rahast väljakaswades saab iga willakarw oma ümber raswa korra, mis teda wäliste mõjude eest kaitseb. Nimetatud raswa abil ühinewad willakarwad suuremateks ehk vähemateks jalkadeks, mis willa tiheduse tõttu nii üksteise lähedal on, et willa wälispind ühetasase pinna moodustab, nii et willakajukas on „kinnine“. Kuigi maatõugu lambas jeda ideaalset kuju kunagi täielikult ei saamutata, on siiski võimalus sellele läheneda. Tihe will võimaldab kinnist kasukat ja ongi otsekohe sellest olenew; teiselt leiamme ka, et niisugune will kõige parem on. Tolm, purud ja vihm halvendawad kõige enam willa. Kui will aga võimalikult tihe, weereb vihmawesi ilma ihuni pääsemata wälst willakajuka pinda mööda maha ja ei uhu ka willa raswa ära. Tolm ja bakteeriad, mida juwel iseäranis maanteelt willasse kogub, jääwad wälispinda peatuma, kus nende sünnitatud kahju vähem on. Tolm ühes willaraswaga sünnitab bakteeriategemusele meelepäraste pinna ja willas tekkib muu seas elaw käärimine, kus ühikute willakarwade pinnaratud rikunewad, mille läbi will apraks ja wärw tumedaks muutub. Sarnajest willast valmistatud riie ei wasta korralikust willast valmistatud riidese. Kinnises kasukas esineb nimetatud warjukülge võimalikult wäikjena. Et willaraswal willa alalhoius juur tähtsus on, siis ei wõi willa pesemine küsimusesse tulla. Pestes liguneb rasw lahti, will läheb kõwaks ja kuivaks kaotab selle läbi wõime ühte liituda ning on siis kogu pikkuses, s. o. willakarwa otsast kuni ihuni wastuwõtlik eelnimetatud kahjulikkudele mõjudele.

Willa peensust armustatakse willakarwa läbilõike järele mikroskoobi abil, mida $\frac{1}{1000}$ millimeetriga mõõdetakse. Peale selle selgitab see kähara kaarelist willa.

Armatakse, et heas, peenes 2,5 cm. pikkuses karwas on 24—32 kaart ja karedas alla 13. Heas willas on kaared korralikud ja tasased.

Willa wäärtuse määramisel ei ole tähtis ainult willa peensus, waid ka willa karwade ühtlus. Kufkas ja reitel leiamme lammastel, jagedamini weel oinastel, wäga kareda willa kohti, niisugused karedad karwad esinewad ka ühikult, mis palju willa wäärtust wähendawad. Ka kare will wõib heahinnaline olla, kui aga peen ja kare will segi on, siis alaneb willa tehniline wäärtus.

Willa pikkus on wahelduw, oleneb eritõugudest, lammaste, isiklistest omadustest ja niitmisajast. Willa pikkus awaldub kas loomulikust ehk tõeliskust pit-

hüses, mis maadõugu lamba sirges villas mitte palju üksteisest lahku ei lähe. Loomulik pikkus on willakarwa pikkus lambakasukas, tõelise pikkuse saame aga willakarwa sirgeks tõmmates, mitte wenitades.

Maadõugu lambavillal on omapärane läige, mida parandatud tõugude juures ei leita. Läige tuleb valguse murdumisest ja tagasipeerkamisest ükspikute willakarwade pinnas ja sifemisest korras. Läike esinemine karwa tüwest mõimalikult pikalt otjani näitab, et need korrad willakarwas hästi alles on seisnud. Läike wastand on läiketuz, mis tunnistab willa halba wäärtust. Samuti paha wiga on rihmwill. Rihmwillas on palju willakarwu ühinenud, moodustades kaswades spiraale. Nimetatud wiga tuleb alguses nähtamale turjal, labade



Ida-Friesi piimalammas tallekestega.

taga, külgedel ja kõhu all, kust see wanaduses laiali laguneb. Rihmwill sünnitab palju kahju. See awab willakasuka kuni ihuni wihmale, tolmule ja igasugu purule. Sarnane will on pudew ja riie läheb sealt kohalt katki, kus nimetatud willa tarwitatud. Sarnast willa on ka raske ümbertõttada, sest et see sugugi raswane ei ole, ükspikute willakarwad tõmbawad endid kerašje ja erinewad teistest. Sarnast wiga ei saa rawitsemisega aidata. Kõige õigem on sarnast wiga põdewad loomad karjast häwitada; nimetatud wiga on parandataw.

Kui willa karwa mõlemist otjast pikkamisi tõmbame, siis wenib see enne katkemist enam ehk vähem. Riide walmistamise juures, iseäranis wanutamises, on see omadus tarwilik, ühtlasti takistab wenitus ka käära minemise eest. Wastajel korral on will pudew ehk abras. Aprus tuleb nõrgast toidust ja haigusest. Gelpool on juba nimetatud, kuidas tolm ja ühes jellega bakteeriategenus willa aprust mõimaldamad. Ka päike mõib willa apraks põletada, kui

see pesemise tõttu, mõi loomulikult liiga kuiv on. Ka willa hoidmisest tulewad mitmesugused wead, peaaegjalikult kui willas leiduvad heinte ja põhu kõrred ning sõõdikud. Purune will loetakse tööstuses alla igasugust headuse klassi, olgugi, et will iseenesest hea oleks. Toiduainete kõrvaldamine willast nõuab hapete tarvitamist, kus willa väärtus suuresti halveneb. Puru ja kõrte esinemine willas on ainult hoiu wiga ja selle vastu leitakse abi.

Lammastele laudas toitu ette andes ei tohi mitte seda laest alla sõimeedesje wifata, sest osa sellest langeb tingimata loomadele selga, kuhu siis kinni hakkab ja sinna ka jääb. Karjamaal tuleb takjate eest hoida, nende died hakkawad kõwästi willasse kinni.

Sõõdikuid tuleb neil arwatavasti harwa ette, neid häwitatakse 2½% kreoliini wee pesemisega peale pügamist kaks korda nädalas. Ühes sellega tuleb ka põhjalik sõimeede puhastamine ette wõtta.

Lammaste pügamine.

Rohkem tähelepanu, kui siamaani, tuleb ka lamba pügamise peale juhtida, see töö on väga sagedasti hoolimata ja harjumata kätes.

Enamalt jaolt põetakse meil 3—4 korda aastas. Wäljamaal tehakse seda ainult üks kord, ehk siis ka kaks korda aastas.

Sagedase pügamise puhul ei jõua will küllalt pikaks kaswada ja lühikestest willast kdratud lõng on pudewam, kui pikast willast. Teiseks ei seisa lühike will kuigi hästi koos ja raske on siis willa tarbekohaselt jorteerida. Pügamisel peab filmaspidama, et mitte lambale ihusse ei lõigata. Armidele ei kaswa enam endist willa, waid karwad, mis willa üldist wäärtust palju wähen dawad. Ka tuleb waadata, et põetud pind tajane oleks, wastasel korral on willakajut palju rohkem mustuse ja muude kahjulikkude mõjude all. Et pügamine hästi korda läheks, selleks peawad otstarbekohased töö abinõud olema. Kõige tajasemalt ja kiiremaht saab sellekohase masinaga pügada.

Tõuparandus.

Ragu karjakaswatuses näeme, et loomade häid omadusi tõuparanduse teel tuleb arendada, samuti on see maksen ka lambakaswatuses. Tõuparandus on kõige raskem töö loomakaswatuses.

Sihikindel tõuparanduse töö nõuab palju aega, palju püsimust, palju teadlikkust, ja selle tagajärgi ei saa niipea näha, kui wast mõne muu töö juures. Meie lambaid tuleks parandada niijugusteks, et willaand ja willaomadused, liha ja selle wäärtus, lihakaal, toidukasutamismõime, wastupidamus, wälkimus ja üldine arenemine meie nõuetele wastaks.

Lambakasvatuse tajuvust juurendab veel nende hea sigivus ja tallede toitmine ja hoidmine.

Et hooletusesse jäetud ja kahjutoovaks tembeldatud põllumajandusharu — lambakasvatust — paremale järjele tõsta, peab selleks häid suguloomi muretsema. Nende valimisel tuleb silmas pidada järgmisi omadusi: kiire kasvamine, hea villaan, rammujaks minemise võime, sigivus, vastupidamus, oludekohajus ja hea toidu kasutamise võime. Peale selle peavad suguloomad olema termed, tuge-



Soome maatõugu lammast.

mad ja hästi arenenud. Ka kohalisi olutingimusi tuleb silmas pidada. On karjamaa hea, toit mitmekesine ja rohke, ning muud olud sobivad, siis võiks tõuparanduseks tarvitada seda väljamaa lambatõugu, mis meie oludes kordaminev oleks. Vastasel korral oleks soovitatavam maatõugu parandada, samu kogemusi tarvitades, mis teiste koduloomade parandamiseks on omandatud.

Loomade tõuparandustöö nõuab ühistegemust, mille abil vähemalt kuludega toime saab ja seal juures suuremat edu saavutatakse. Seade suguloomade muretsemine, nimelt jüguvõinaste ostmine, lähene ühiskule — väikse lambakarja kasvatajale — kalliks, kuid ühiselt ostes tuleksid need kulud võrdlemisi väikesed. Ühikus korraldaks siis ka raamatupidamist, ilma milleta ühiskindel tõuparanduse töö mõeldav ei ole, siis veel võistlusi, villa ja liha ühismüüki.

Toitmine.

Toiduannuseid kokkujeadides tuleb arvesse võtta, et lambad tarvitavad tarvikul määral kõiki neid toiduaineid, mida nende elutugemuseks, kui ka liha ning willa kasvatamiseks tarvis läheb.

Lammastel kui mäletseja loom võib hästi kasutada raskestisulawat kiudainet, nii siis jarnast koredat toitu, nagu kõrstoit on. Lammastel tarvitab nii soojuse kui ka jõuainetamiseks kasulikult sööda (tähtlik, juhtur) kudede uuendamiseks, uute kudede kasvatamiseks ja willakasvatamiseks on tarvis munawalget. Raju on vähem tähtis.

Kellneri järele tarvitavad erisuurusega tõud päevas järgmisel määral toitu:

Suured tõud	100 gr. munaw.	0,83 tähtlike wäärt.	1,2 t.-ii.
Wäikesed tõud	120 " " "	0,90 " " "	1,3 " "
arwates 100 kg. elusrasvuse kohta.			

Raswawate lammaste toidutarwet näitab järgmine N. Hanssoni tabel:

Vanadus kuudes.	Looma kehtmine raskus kg.	Looma ja päewa kohta.		100 kg. elustasvuse kohta.	
		Sulawat munawal- get gr.	Toidu- üksusi.	Sulawat munawal- get gr.	Toidu- üksusi.
5—6	28	84	0,7	300	2,5
6—8	33	79	0,7	240	2,0
8—11	38	76	0,7	200	1,8
11—15	43	69	0,7	160	1,5
15—20	48	65	0,7	130	1,4

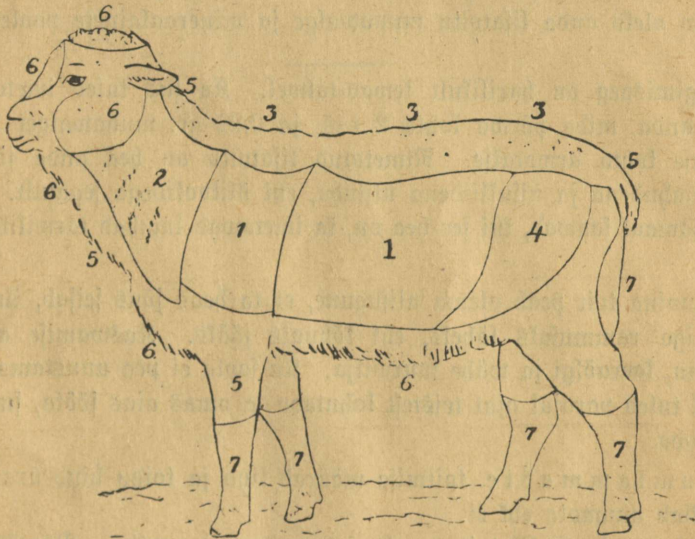
Lammaste karjamaal käimise ajal tuleb nende toitmine kõige odavam, keega saagiand kõige tajuwam. Sündjad karjamaad on tajuwas lambapidmises tingimata tarvikud eeltingimused. Lamba karjamaaks kõlbab ka niisugune maa, kust teised koduloomad enam tarvikul määral jüüa ei saa, nii on lammastel sees juhtes wähenõudlik, kuid selle asemel nõuab ta kuiwa karjamaad. Wefistel karjamaadel ei edene lambakaswatus kunagi.

Lammaste tajuwus oleneb suuresti sellest, kui odawalt nende taline toitmine on korraldatud; on tarvis teada, misjuuste toiduaineid ta kõige paremini ära võib kasutada. Üldiselt on meil nende toitmine liiga üheksülgne: on jöödetud peaaesjalikult ainult heinu. Kogemused on siiski näidanud, et lammaste toitmine siis odavam tuleb, kui tarvitatakse mitmesugust toidujegu, milles oleks kõrse- ja jõutoitu, ning juurwilja.

Talvine toitmine.

Talvine toitmine tuleks korraldada, loomade tarvidusi silmaspidades, klasside järele. Toiduainetes mõiks harilikult olla: peenikesed õigel ajal ja korralikult kogutud heinad, kaerapõhk, haganad, juurwili. Wiimast tuleb sõrdlemiselt wähe tarwitada, sest lambale ei ole wäga wehised toidud mitte head.

Jõutoitumise on kaer kõige parem, iseäranis imetajatele lammastele ja juuwainale paaritamise ajal.



Numbrid näitawad erikehaosade willa wäärtust. Kõige parem will on nr. 1, külgedelt ja labadelt, sellele järgneb nr. 2 ja 3 kaelalt, seljalt jne. Kõige halwem will on peas, jalgabel ja sabas.

Õder on hea nuumloomadele. Nisukliid on tiinetele ja imetajatele lammastele sobiwad. Oliikookidest mõiks soowitada linaseemne- ja päewalille koofe, esimesed oleks nimelt kaswawatele loomadef head. Kooritud piim on imetajatele lammastele kõige parem „piimatoit“, kus jeda jatkub anda. Soola tuleb anda aasta ringi, sest et lammas jeda rohkesti tarwitab. Kõige parem oleks tarwitada soolakimi. Wett peab alati jadaawal olema, mis puhas ja wärske olgu. Lambad tarwitawad wett kaks korda enam, kui kuiwa toitu.

Korralikkudes oludes jöödetakse lambaid kaks, wähest kolm korda päewas. Päewane kõrstoit jagatakse kahte osasse, mis hommikul ja õhtul ette antakse,

Juurwili ja jõutoit on parem anda ühe korraga. Paremad toidud antakse enne, halvemad pärast järgmises järjekorras: jõutoit (kuivalt), juurwili, heinad, õled, lõpuks weji. Warpid ehk sõimed ja joogikünad tulewad hoolega ja igapäew puhastada.

Sugulamba toiduannuse kokkuseadmisel tuleb tähelepanna tiinuse seisukorda ja talle imetamisega. Tiinuse ajal tarvitab lamma toitu oma elu ülewõlpidamiseks ja loode kasvatamiseks.

Norralaste katsete järele tarvitab 100—112 naela raske sugulamma, kes elu ülewõlpidamiseks päewas 1,0—1,2 t.-ü. saab, tiinuse ajal 0,5 t.-ü. lisa-toitu päewas, nõnda peab siis päewane toit olema 1,5—1,7 t.-ü. väärtuses. Soovitaw oleks anda lisa-toitu munawalge ja mineraalainete poolest rikastes heintes.

Hoegimisaeg on harilikult kewad-talvel. Ka siis tuleb imetamise ajal lisa-toitu anda, mida päewa kohta 2 t.-ü. ja 0,22 gr. munawalget 100 naela elusraske kohta arwatakse. Nimetatud lisa-toitu on hea anda jõutoiduna, kas kaerajahudena ja nisukliidena ükshinda, ehk õlifookidega segatult.

Karjamaal saawad, kui see hea on, ka imetawad lambad tarwilikul määral toitu.

Suguoina toit peab olema niisugune, et ta heas jõus seisab, ilma et seal juures liiga rammusaks läheks, ehk kõhnaks jääks. Kasvamise ajal tuleks anda heinu, kaeraõlgi ja wähe juurwilja. Ka soola ei pea unustama andmast. Dinastall tuleb parajal ajal teistest lahutada ja omas aias sõõta, suwel mõiks lõjas pidada.

Ruumilamma ste toitmise määrab liha ja toidu hind ära, kas neid üldse maksab nuumata ehk ei.

Tallete loomulik toit on alguses muidugi emapiim. Pärastpoole hakawad nad warsti juba heinu purema. On ühel emal mitu talle, ehk ei tule tarwilikul määral piima, siis peab neile kas piima ehk kaerajahu kõrti andma. Seal karjamaal ei tarwita talled mingisugust lisa-toitu, ei pea aga unustatama neile soola ja wärsket wett andmast.

Lammaste ruumid.

Et lambad hästi edeneda mõiks, siis peawad ka ruumid, kus neid peetakse, korralikud olema. Harilikult hoitakse neid lehma laudas kusagil pimedas tarwitamata nurgas, ehk nende jaoks eraldi tehtud laudas, mis aknate puudusel pime, kitsas, halvadhuline ja palaw on. Sarnaste mittekorralikkude lautade mõju on, et lambad korda ei lähe, will maha kukub ja talled juba esimestel nädalatel ära surewad.

Ehk lambalaudas peab olema wärsk, kuiv ja ühetasase soojusega. Lambad

on väga õrnad niiskuse ja tõmbuse vastu. Lammastel on, nagu teistelgi loomadel, liikumine värskes õhus tarvilik, jellepärast peab ilusatel ilmadel alati lambaid välja jooksuma lastma.

Lambakasvatuse tajuvuust ei võdi selgitada ilma raamatupidamiseta, mille kaudu näha võib, kui palju meil nende hoid ja toitmine maksma on läinud ja kui palju nad tulu on annud. Raamatupidamine peab olema lihtne, nii et jeda pea igalüks võiks pidada.

Lambakasvataja võimuses seisab lamba saagiandi tõsta, ja teda kasutotmaks loomaks arendada, nii ei ole siis lammas süüdi, et ta siamaani tasum ei ole olnud.

Usjatundlikku abi piimatalitustele!

Cesti Põllumeeste Keskseltsi piimatalituse instruktorigid

walmistawad piimatalituse hoonete plaanijid ja eelarweid;
annawad juhatusi ehitustöödeks ja ehitusmaterjaalide walikuts;
korraldawad piimatalituse riistade ja sisseadete tellimisi;
juhatawad piimatalituse ühjustele meierid;
otfiwad piimatalituste tööstuswead ja wõi puudujääkide põhjusted üles
ning kõrwaldawad need;
seawad piimaühjustes korraliku raamatupidamise sisse ja toimetawad
raamatute ja asjaajamise rewideerimist;
annawad seletusi kõigi küsimiste peale koosolekutel ja kirjateel, on
abimehets riigilaenu ja wäljaweewõti kontrollmargi muretsemisel.

Alaliselt ametis tublid töäjõud:

1. Piimatalituse inspektor J. Emblit.
2. Instruktor E. Rinaldi.
3. Instruktor M. Kaints.
4. Raubandusteadlane Joh. Kaalep.
5. Agronoom W. Bachmann.

Töötingimused:

1. Tööjõudude wäljasõitmise puhul töökohale ja tagasi kannab tööandja alati **otsetohesed sõidukulud**, wõi saadab oma hobused instruktori asukohta. Tööajal annab tööandja prii illespidamise, wõi wõimaldab selle omal kulul.

2. Tööde eest, mis kohtabel korda saata tulewad, nagu raamatupidamise sisseseadmine ja rewideerimine, tööstuse ja masinate tehniline kontroll, wigade ülesotkimine ja kõrwaldamine, ehitus- ja sisseadetetööde juhtimine ja igasugune nõuandmine, tuleb tašu maista tarwitatud tööaja järele, arwates 500 mf. päewas.

3. Keskseltsi talitustes walmistatawate ehitusplaanide eest uuesti ehitatawate piimatalituse majade jaoks ilhes koopiate ja eelarwetega wõetakse tašuts 1^o/₁₀ eelarwe summašt. Wanade hoonete ümberehitusplaanide ja eelarwete eest wõetakse ³/₄ eelarwe summašt. Walmisplaanide järele ehitamise puhul walmistatakse koopiad ja eelarwed ¹/₁₀ tašuga eelarwe summašt.

„Estonia“ liigetele ilma tašuta tehakse kõik eelnimetatud tööd, kui need illes antakse „Estonia“ juhatusse laudu.

Tööde ülesandmisi suunõnal ja kirjalikult wõtawad vastu Cesti Põllumeeste Keskseltsi talitused:

Tartus, Holmi uul. 12.

Tallinnas, Suurel Roosikrantsi uul. 12.

Cesti Põllumeeste Keskseltsi väljaandel on ilmunud:

Traktori kühimus Cesti põllumajanduses. A. Rondik.	Hind Mk. 15.—
(Trükk juba müüdnud).	
Ajunikkude hoonete ehitamisest. A. Johannson.	" " 15.—
Tarwilit raamat nii asunikudele kui ka wanadele põllumeestele.	
Talu karjalaudad. J. Rist	" " 25.—
Lihtne talu raamatupidamine. Dots. N. Rootsi.	" " 15.—

A-5917

A

U. S. „Ühiselu“ trükk, Tallinnas.