

KALEVIPOJA RADADEL



KALEVIPOJA RADADEL

KALEVIPOJA
RADADEL

A-23957/III

KALEVIPOJA RADADEL

EESTI
RIIKLIK KIRJASTUS

TALLINN 1961

2

Tartu Riikliku Ülikooli
Raamatukogu

52390

Käesolev brošüür haarab Kalevipoja nimega seotud maastiku tähtsamaid üksikelemente, mille hulgas on kultuurimälestistena kaitse alla kuuluvaid kinnismuistisi kui ka puhtlooduslikke objekte.

Brošüüri eesmärk on populariseerida neid ning näidata nende seost eesti mütoloogiaga.

Tol ajal, kui inimene end veel looduse ees jõuetuna tundis, kujutles ta valitsemas looduses kui ka ühiskondlikes suhetes üleloomuliku jõuga vaime — häid ja kurje *haldjaid, kratte, hiide* jt. Ümbritsenud neid salapärasusega, suhtus inimene vaimudesse suure aukartusega, tundes nende ees kohutavat hirmu.

Mütoloogia pärandina liigub rahvasuus igasuguste teiste juttude hulgas, mis on seotud hiidude tegevusega, väga huvitavaid lugusid meie muinaskangelasest — *hiidsangarist Kalevipojast*. Nendes lugudes on jäetud tagaplaanile puhthiidlik element. Kalevipoeg erineb teistest hiidudest oma töökuse, tubliduse, ausameelsuse ning eriti isamaa- ja vabadusearmastuse poolest.

Võitlus vabaduse eest on Kalevipoja tegevuses kesksel kohal. Võitluses orjuse ning rõhumise vastu on temast saanud see, kes ta on — meie muinaskangelane.

Rahva vabaduse ning huvide kaitsel astub Kalevipoeg võitlusse mitmesuguste vaenlastega. See kajastub



Kalevipoeg võitleb sortsidega.

ilmekalt tema arvukates võitlustes *sortside*, *põrgupoiste*, *Vanapagana*, *Vanasarviku*, *Vanatondi*, *Vetevaimu*, *Metsavaimu*, *Kuradi* ja mitmete teistega.

Kalevipoja võitluses *Sarvikuga* ning tema kivide paiskamises kirikute pihta peegeldub sümboolselt

rahva viha ning põlgus kõige rõhuva ning orjastava vastu.

Rahva õnneks ning healuks künnab Kalevipoeg maa viljakandvaks.

«Pani hobu adra ette,
rakendas ruuna künnile,

.
kündis paigad põllumaaksi,
vägevaksi viljamaaksi,
teised kohad karjamaaksi,
murumaaksi, heinamaaksi,
külvas soosse sinikaida,
sambla sülle jõhvikaida,
mätta rüppe murakaida,
mõnda paika mustikaida.

.
külvas mäele maasikaida,
põõsa alla pohlakaida.»

(VIII lugu 649—679)

Kalevipoeg kündmas.



Kalevipoeg kannab kokku kivimürakaid ning käib Soomest ja mujalt toomas raskeid laudu, et ehitada üles linnu, teha sildu üle jõgede ja järvede ning läbi meregi.

Rahvasuu omistab oma muinaskangelasele hiiglaslikku jõudu. Kalevipoeg võtab endale korraga selga 500, 600, isegi 700 pikka saelauda; kord paneb ta 200 saelauda rinnataskusse, suure õllevaadi vestitaskusse jne.

Ka oma võimetelt erineb Kalevipoeg teistest. Nii näiteks on ta suuteline Taliinnast Peipsi randa vaatama. Nähes seal hunte oma ruuna kallale kippumas, paiskab ta Tallinnast kivimürakaid huntide pihta ning viskab nad surnuks.

Kalevipojal tarvitseb vaid korraks vilet anda ja juba jooksebki ruun Peipsi äärest tema juurde.

Looduslikult kaunites ning omapärastes kohtades esineb rohkesti tähelepanuväärivaid kaljurahne, kivistisi, mägesid ning järvi, ja ka nendest objektidest on muis-tendite järgi üks või teine seotud Kalevipoja lugudega. Nii näiteks seob rahvasuu mitmesuguseid maapinna-vorme Kalevipoja kui hiiglase suurte jalajälgedega, mis säilivad tänapäevalgi meie maastikupildil aukude, lohkude, kraavide või süvendite näol, aga ka orgude ja soodena.

«Kus ta soosta läbi sõtkus,

.
senna sündis laia kraavi,
kasvas kohe kaevandike;
kus ta kanda kogemata
oli korra komistanud:
senna sigis sügav loiku!»

(«Alg-Kalevipoeg» VII lugu 25—13)



Kalevipoeg laudu kandmas.

JALGRATTAMATKA MARSRUUT

TALLINN—VIITNA

Tallinn—Kaberla küla—Muuksi küla—Viitna

Tallinn

Lindakivi ehk *Kalevipoja lingukivi* — Tartu maantee ääres, Ülemiste järve idakaldal.

Kalevipoeg olevat tahtnud selle kivi Vanapagana pihta visata, kuid lingupael katkes ja kivi kukkus varem maha. Kivil istudes ning Kalevit leiates nutnud Linda ning tema pisaratest tekkinud praegune Ülemiste järv.

Linda on suurt kivirahnu Kurna männikust toomas käinud ning tahtnud seda viia Kalevi kalmule. Kivi aga kukkunud Linda põllest varem maha ning jäänud järvevette peatuma.

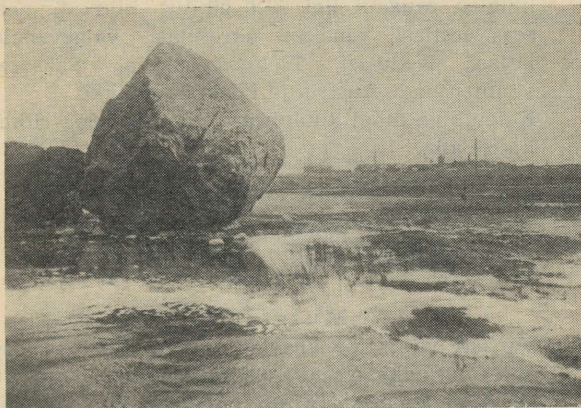
Kivi ümbermõõt 13,7 m. Kivi on riikliku looduskaitse all.

Kaberla

Kaleviliiva mägi Kaberla külast põhja pool asuva kõrge liivaseljandiku nn. Pikanõmme ida-põhjapoolses otsas.

Muistendid

Vanasti oli Kaleviliiva mäe taga kena järv selge veega, kus Kalevipoeg käis janu kustutamas. Kord aga nägi ta seal järve asemel sügavaid härjajälgi ning tegi sellest järelduse, et härg-koll oli järve tühjaks joonud. Kalevipoeg hakkas härga taga ajama, sai ta Hinnu (Innu) kalda peal kätte ning



Lindakivi Ülemiste järve ääres.

raius tal mõõgaga pea otsast ära. Pea kukkumisel vajusid sarved sügavale maasse. Kivi, mis meenu-
tas härja pead, hakkas rahvasuu kutsuma Härja-
kiviks. Selle läheduses olevat suuremat kivirahnu
aga peeti kivistunud härjaks. Nendest kividest ei
ole kumbki enam säilinud tervena.

Kalevipoeg tuli Soomest, kandes kuuehõlma sees
liiva. Äkki nägi ta suurt härja ainsa sõõmuga üht
järve tühjaks joomas. Kalevipoeg pillas liiva maha
ning sellest tekkis sinna liivamägi, mis sai rahva-
suus Kaleviliiva mäe nime.

Kaleviliiva mäekünkad muutusid 1942.—1943. a.
rahvusvaheliseks surmalaagriks, kus fašistlikud
sõjaroimarid sooritasid massilisi mõrvamisi. Hukati

imikust raugani ligi 6000 süütut inimest, nende seas eestlasi, venelasi, ukrainlasi, valgevenelasi, lätlasi, leedulasi, Tšehhoslovakkia, Saksamaa, Prantsusmaa, Austria ja Poola kodanikke.

Kaleviliiva mägi kuulub ajaloomälestisena riikliku kaitse alla.

Muuksi

Turje kelder ja Vanapagana viinaallikas — suur koobas Muuksi külas.

M u i s t e n d

Vanasti võttis Vanapagan selle allika oma hoole alla ning hakkas seal raha eest viina müüma. Tullles kord Soomest 12 tosina pika saelauaga seljas, astus ka Kalevipoeg Turje keldrisse. Ta jäi seal

Kaleviliiva mägi (end. järve ase).



kangest märjukesest purju, sattus varsti Vanapaganaga kaklusse ning hakkas viimast laudadega taguma. Tagudes aga lapiti laudadega, lõi Kalevipoeg lauad puruks. Seda oli pealt näinud põõsa all varjul olev siil, kes hakkas Kalevipoega õpetama serviti laudadega lööma. Kuna tulusa õpetuse andja ei saanud oma alastioleku tõttu põõsa alt välja tulla, viskas Kalevipoeg temale tänutundest kehakatteks ühe tüki oma kasukahõlma küljest. See koht, kus kaklus aset leidis ning siil Kalevipojale tulusat õpetust andis, kandvat sellest asjast saadik *Siilikõrbe* nime.

Viitna

Viitnal asuvat Suurjärve peetakse tema kuju poolest *Kalevipoja hobuse väherdamise asemeks*.

AUTOMATK

TALLINN—PÄRNU—RIIA—VALGA—TALLINN

Tallinn—Pärnu—Saaremaa—Pärnu—Kilingi-
Nõmme—Valga—Võru—Tartu—Peipsi
rannik—Alatskivi—Rakvere—Loksa—Tallinn

Märkus. Tallinnas asuva Lindakivi kohta on antud kirjeldus matkamarsruudis Tallinn—Viitna.

Saaremaa

Kalevi naise kivi — Kiratse küla väljal.

M u i s t e n d

Kalevi lesk Linda tahtis seda kivi oma kaasa kalmule kanda, kuid tema põllepaelad katkesid ning kivi kukkus maha. Seda nähes oli Linda väga kurvastanud ja nuttes edasi läinud. Kivist kümme-kond meetrit eemal on tiik, mis olevat tol korral tekkinud Linda pisaratest.

Kivi suurus: $4,6 \times 3,4 \times 2,3$ m, ümbermõõt — 12,2 m.
Kivi on riikliku looduskaitse all.

Kalevipoja ehk *Kalevi põld* — Viki külas.

Pärnu-Sindi

Kalevipoja vestitasku kivi ehk *Võnnukivi* — Pärnu jões, Sindi vabriku ligidal, maanteest 150—200 m. Kalevipoeg, kes selle kivimüraka oma vestitaskusse oli toppinud, pillas ta sealt üle jõe hüppamisel välja ning kivi jäi lebama jõe mudasse.

Kivi mõõtmed: $9 \times 6 \times 5,5$ m, ümbermõõt 22 m.
Kivi on riikliku looduskaitse all.

Tori

Kalevipoja vestitasku kivi ehk viie valla piirikivi (Tellissaarekivi) — Tellissaare lähedal, Soopõhja külas, end. Majassaare talu juures. Kivi on seotud viskevõistlusega Kalevipoja ja Vanapagana vahel. Kivi peetakse piirikiviks, sest ta asetseb viie endise valla — s. o. kahe Vändra, Tori, Suure-Jaani ja Vastemõisa, samuti ka kolme end. kihelkonna — Tori, Vändra ja Suure-Jaani piiril.

Kivi suurus: 7,8×7,0×3,9 m, ümbermõõt — 23,9 m. Kivi on riikliku looduskaitse all.

Vana-Piigaste

Kalevipoja kuldmõlad (mõne muistendi järgi — hõbemõlad) ning paar tema kuldsõrmelisi kindaid on Kalevipoeg peitnud kummuli lükatud lootsikut meenutava kivi alla Vana-Piigastes, Himesuus (Imassoos).

Märkus. Peipsi ranniku piirkonnas kui ka Rakvere lähistel asuvate Kalevipoja nimega seotud looduslike objektide kirjeldused on antud matkamarsruutides *Avinurme—Tartu ja Rakvere—Tartu*.

PÕHJARANNIK

Purtse

Purtse rannas olevat kivivaret peetakse *Kalevipoja puhkepaigaks*.

Kalvi

Kalevipoja sild. Kalevipoeg tahtis ehitada silla üle Soome lahe ning kandis selleks merre hulk

kive. Neid kive võib näha end. Kalvi mõisast lääne pool. Kivide kandmisel olevat neljas sületäis kive Kalevipoja põllest põllepaelte katkemisel varem välja kukkunud. Neid kive leidub end. Tüükri mõisa väljal veelgi. Meres ehitamisel pooleli jäänud teed kutsutakse *Vikkuri looks*.

Kunda-Malla

Kalevipoja kivide viskamine mõisate pihta, mis on tingitud vaenust mõisnike kui rahva kurnajate vastu, on ulatuslikumalt esinenud end. Malla mõisa piirkonnas. Üks Kalevipoja poolt Malla mõisa akende purustamiseks visatud kivirahn seisab praegugi Kunda-Letipää tee lähedal, mere ääres. Ta on tuntud *Ehalkivina*, sest rahva jutu järgi «päike läheb selle kivi kohal looja...».

Võsu

Kalevipoja kivi ehk *Suurkivi* — Võsu külanõukogu piirkonnas, Tammispea külas, Eru lahe ääres.

Muistendi järgi on Kalevipoeg visanud selle kivi Soomest Vanapagana pihta.

Kivi mõõtmed: 10,7×6,5×7,5 m, ümbermõõt 27,8 m. Kivi on riikliku looduskaitse all.

Loksa

Kalevipoja lootsik Viinistul, end. Peebu talu heinamaal. Kivi meenutab oma kujult kummuli lükatud lootsikut.

Painuva kivi — Viinistu koolimaja lähedal, Turba-neeme küla kohal, rannikuvees.

Muistend

Kui Kalevipoeg Juminda neeme otsas seistes Vanapaganat Pärисpea nemel asuval Odakivil puhka-



Odakivi Pärಿಸpea neemel.

mas nägi, haaras ta kaldalt suure kivirahnu ning tahtis sellega vaenlast surnuks visata. Kivi aga lendas Odakivist mööda ning kukkus Painuva merre, teisele poole Pärಿಸpea neeme.

Kivi mõõtmed: $9,8 \times 9,1 \times 5,3$ m, ümbermõõt 34,4 m. Kivi on riikliku looduskaitse all.

Odakivi — Pärಿಸpea neemel. See on populaarsemaid rändrahne Eesti põhjarannikul.

Muistend

Kalevipoeg, kes Juminda neemelt nägi vaenlasi Pärಿಸpea neemele tulemas, tahtis neid sealt tuuraga tabada. Tuur aga lendas märgist mööda ühte kivisse Odakivi karis ning rahvasuu hakkas seda

nimetama Odakiviks, sest kivil paistab väike tuura ots välja.

Kivi mõõtmed: 7,1×3,7×4,7 m, ümbermõõt — 21,2 m. Kivi on riikliku looduskaitse all.

Juminda

Kalevi poegade mängukoht ja mängukivid — Juminda poolsaare idapoolsel neemel, Juminda külas. See koht kujutab endast kõrget suurtest kividest laotud kuhja, mis on rahvasuus tuntud *Koljuvare* nime all.

Muistendid

Koljuvarel on käinud Kalevi pojad mängimas ning sealsed suured kivimürakad on olnud neile mängukivideks.

Koljuvarel olevad kivid on siia kokku kandnud Kalevi naine Linda oma põlle sees Soomest.

Koljuvaret dateeritakse muistse matusekohana I aastatuhande 1. poolde ning ta kuulub riikliku muinsuskaitse alla.

JALGRATTAMATKA MARSRUUT

TALLINN—JÕHVI

Tallinn—Keila—Karjaküla—Keila—Hageri—
Kohila—Hagudi—Juuru—Kuimetsa—Ardu—
Kautla—Madise—Järva—Jaani—Kiltsi—Väike-
Maarja—Simuna—Muuga—Avinurme—
Lohusuu—Rannapungerja—Iisaku—Kuremäe—
Jõhvi

Märkus. Tallinnas asuva Lindakivi kohta on antud kirjeldus matkamarsruudis Tallinn—Viitna.

Keila—Ruila—Klooga—Põllküla—Rapla

Ruila

Ohvrikivi («Ukukivi», «Lossikivi», «Neitsikivi», «Lindakivi») ehk *Kalevipoja põllekivi* — Ruilas, Tallinn-Pärnu maantee ääres. Kalevipoeg olevat seda kivi kandes ta oma põlle seest välja pillanud. Kivi läheduses maas leiduvat auku kutsutakse *Kalevipoja põllepaela jäljeks*.

Kivi mõõtmed: 11,2×3,3×6,0 m, ümbermõõt 34,5 m. Kivi on riikliku looduskaitse all.

Põllküla

Põllkülas, Klooga külanõukogu piirkonnas on nn. *Põllküla rändrahn*, mille Kalevipoeg olevat sinna visanud oma säärepaelaga Lindanisalt.

Kivi on riikliku looduskaitse all.

Rapla

Kalevipoja kivi — Rapla alevis, maantee ääres, end. Köpsoni talu maa-alal.

M u i s t e n d

Ühel jaanilaupäeva õhtul olevat märahobune oma varsaga karjamaal söönud. Korraga näinud Kalevi-

poeg, kes sellest kohast üle 10 km eemal Oore külas ringi kõndinud, et hunt hakkab varssa murdma. Kalevipoeg kahmanud maast kivirahnu ning paisanud selle hundi pihta. Kivi tabanud küll märki, kuid matnud enda alla koos hundiga ka mära ja varsa.

Rahvasuus liigub jutt, et selles paigas on veelgi igal jaaniööl kuulda tole varsa kaelas rippunud kellukese helinat kui ka hundi ulumist. Kivil on näha praegugi *Kalevipoja sõrmejälgi*. Kivi mõõtmed: 6,3×6,0×1,6 m, ümbermõõt — 20 m. Kivi on riikliku looduskaitse all.

Märkus. Simuna, Avinurme, Lohusuu ja Rannapungerja piirkonnas asuvate ning Kalevipoja nimega seotud looduslike objektide kirjeldused on antud matkamarsruudis Simuna—Roela ja Avinurme—Tartu.

Kuremäe

Kalevipoja haua asukoha kohta liigub rahvasuus erinevaid arvamusi.

Kalevipoja haua asukohaks peetakse mäekinku, millele ehitati Kuremäe klooster.

Kalevipoja haud asuvat Kivinõmme metsas. Hauda olevat Kalevipojale kaasa pandud tema kulduur ja tünder kulda (mõne muistendi järgi 3 tündrit kulda).

Tudu-Palasi

Kalevipoja kivi — Tudu külast 1 km loodes, Palasist Tudusse viivast maanteest umbes 100 m paremal, põllul.

Muistend.

Kui Kalevipoeg kord Narva poole sammus ning Tudust läbi läks, tuli talle uni peale ning ta heitis Tudus ühele kivile magama. Sellel kivil on näha veelgi inimese lamamisaseme taoline madalam koht. Kivi teepoolne ots on kõrgem ja kitsam, teine ots — laiem ning madalam; teepoolne külg — järsem ja lamedam.

Kivi mõõtmed: $5,5 \times 5,0 \times 2,2$ m, übermõõt — 16,8 m.

Kivi on riikliku looduskaitse all.

JALGSIMATKA MARSRUUT

RAKVERE—TARTU

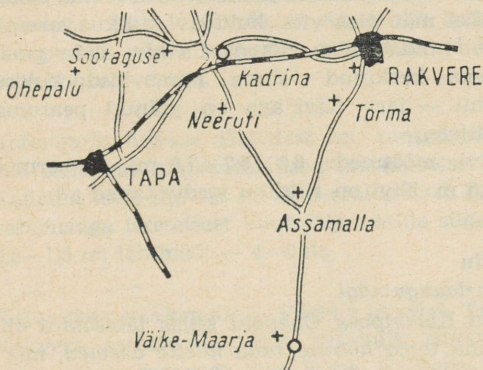
Rakvere—Jõepere—Porkuni—Väike-Maarja—
Simuna—Endla järv—Kärde—Jõgeva—Laiuse—
Palamuse—Saadjärv—Kärkna—Tartu

Rakvere

Rakvere linna tekkimise kohta jutustab muistend järgmist. Jõudnud kord oma rännakuil praeguse Rakvere linna kohale, tundis Kalevipoeg väsimust. Võtnud õlalt suure kotitäie kulda ning asetanud selle pea alla, jäi Kalevipoeg maha puhkama just sinna kohta, kus nüüd seisab Rakvere kirik. Aga Rakverest Tõrma pool nn. *Hiidumäel* elas tollal vana pahalaine — üks Kalevipoja suuri vihamehi. Märgates Kalevipoega oma kodupaiga läheduses puhkamas, ässitas pahalaine koera Raki Kalevipoja kallale, sest ta tundis, et tema enda jõud on Kalevipoja omast nõrgem. Kalevipoeg, kes koera haukumise peale ärkas, andis koera pihta tugeva jalahoobi, mille tagajärjel kutsikas surnult maha langes. Selles Raki vere paigas hiljem tekkinud linn sai nimeks Rakvere.

Kadrina-Neeruti

Fr. R. Kreutzwaldi järgi asus *Kalevipoja* pease Kadrinas, Neerutil. Sealne *Mäeotsa allikas* olevat tekkinud *Kalevipoja higist*. Päevase une ajal on olnud Kalevipojal padjaks kungas, mida kohapeal nimetatakse *Linnamäeks*. *Neeruti mäed* on *Kalevipoja künnivaod*. Mägedest, millest need künnivaod moodustuvad, on tuntuimad järgmised: Tarvanpää kindluse mägi, Rista-, Pikk-, Valgeristi-, Kuuse-



Pohla-, Ämma-, Sadula-, Nuuskaugu-, Nõgese-
 augu-, Liiva-, Rebase-, Neetaugu-, Paater-, Ussi-
 mägi, Emumägi ja Ratasmägi.

Sootaguse külast lääne poole 2 km pikkuselt ja
 1 km laiuselt ulatuv lagendik olevat Kalevipoja
 ühe söömavahe künd.

Sinijärve soo — Kadrinast 6 km lõuna pool. Kui
 Kalevipoeg selles paigas kündnud, tekkinud sinna
 kõrged mätaste read.

Neeruti Kaksikjärved on tekkinud Kalevipoja lõp-
 penud hobuse neerudest.

Linda- ehk *Lodikivi* — Kadrinast 2 km loode suu-
 nas, Sootaguse külas, Tarvanpää mäe nõlvakul,
 umbes 1 km maanteest eemal.

Muistend

Kalevi kaasa Linda tahtis seda kivi oma põllepaelte vahel mäe otsa viia, kuid kivi kukkus varem maha. Kui Linda oleks saanud viia kivi mäe peale, siis oleks kerkinud sinna linn, kivi kukkumisel sohu — järv. Kivi aga on jäänud peatuma mäe küljele.

Kivi mõõtmed: $8,5 \times 5,7 \times 7,0$ m, ümbermõõt — 40,5 m. Kivi on riikliku looduskaitse all.

Ohepalu

Naelaaugumägi

Kui Kalevipoeg Ohepalu külas läbisõidul oli, jäid sinna tema *hobuse raua naelte asemed*, mis säilivad tänapäevalgi nn. Naelaaugumäel mitmesuguste küngaste, loikude ning kuristike näol.

Assamalla

Assamallas murdsid näljased hundid Kalevipoja hobuse. Seoses sellega on tekkinud Kalevipoja hobuse *sadulast* — *Sadulamägi* (Salumägi) — *Neerutil*; *ohjadest* — *Otimägi*—*Väike-Maarja*—*Assamalla* teest umbes 100 m paremal, küla kohal, põldude keskel. Mägi meenutab oma kujult kimpuaetud ning hooletult mahaheidetud ohje; *rihma*—*dest* — *Risumägi* — Porkunist Assamallasse viivast teest umbes paarsada meetrit paremal, põldude keskel, nn. Varesmäe kohal. Mägi on neerukujuline; *valjastest* — *Varesmägi* — *Sadulamäe* (Salumäe) ligidal, põldude keskel; *kapjadest* — *Kabelimägi* — *Väike-Maarja*—*Assamalla* teest umbes 200 m vasakul, põldude keskel. Mägi on kujult ümmargune; *maksast* — *Maksamägi* (nimetatakse ka Kopsu- ehk Veskimäeks) — *Assamalla*

luha serval; *nahast* — *Assamalla luht* — Rakveresse ja Kadrinasse hargnevate teeharude vahel. Rahvasuu teab jutustada, et Assamalla luhas kasvav punast värvi taimestik on niisutatud Kalevipoja hobuse verega.

Kalevipoja hobuse jälgedest on tuntumad need, mis leiduvad Assamalla luha metsapoolsel serval, Kadrina teest ligi 150 m. Seal eraldatakse 10—16 m vahemaaga üksteisest kuut jälge, mille sügavus on 0,5—1,5 m; läbimõõt — 4—6 m.

Kalevipoja puhkepaik — Vägeva lähedal, Tallinn—Rakvere teelahkmel, kus vasakult läheb Tartu poolt tulev maantee üle Piibe Tallinna suunas, paremalt — Rakveresse ja Narva.

M u i s t e n d

Selle paiga valis Kalevipoeg endale puhkepaigaks, kui ta oma reisil Tallinnasse lõuna ajal puhkama tahtis heita. Ta lamas seal metsast mahavõetud suurte puude peal.

Endla raba

Endla rabas asuv *Männikjärv* on tekkinud sellest, et Kalevipoeg hakkas sinna kohta *kaevu* kaevama.

Lustivere

Lustiverest lõuna poole suunduvat *teed*, mis kaob kohati ära, kuid siis jälle Emajõe piirkonnas ühetasaselt edasi kulgeb, nimetatakse *Kalevipoja peenraks*.

Lustivere soo olevat tekkinud *Kalevipoja jalajäl-*

gede asemele, kui Kalevipoeg sellest kohast läbi sammus.

Kassinurme-Patjala

Patjala ehk *Kassinurme Kalevipoja säng* — Patjala ja Kassinurme küla piiril, Kassinurme mägede lõunapoolsel äärel.

Patjala ehk Kassinurme Kalevipoja sängiga seotud muistendid jutustavad järgmist.

Kord, kui sorts Kalevipoega jälle taga ajas, arvas Kalevipoeg veel aega olevat puhkama heita ning valis endale puhkepaigaks Patjala küla kohal oleva mäe. Külakarjus, kes seal läheduses parajasti karjas oli, nägi sorti ahjuluual ratsa lähenevat. Ta tahtis sellest Kalevipojale märku anda ning hakkas valjusti pasunat puhuma. Seepeale ärkaski Kalevipoeg unest. Kui ta sorti märkas, kargas ta maast üles ning jooksis lõuna poole. Joostes jättis ta sügavad jalaasemed maasse.

Kalevipoja sängitegemisest Kassinurme mägedesse jutustab rahvasuu veel järgmist. Kalevipoeg oli juba mitu päeva puhkamata mööda maad ringi käinud ning tundis suurt väsimust. Kuna aga Kassinurme maapind oli liiga mägine, et sellele puhkama heita, otsustas Kalevipoeg kaevata endale puhkeaseme. Eelkõige raius ta maha kõrge kuuse ning valmistas endale sellest kühvli, mis mahutas korraga külimitu (umbes 14,5 liitrit) mulda. Kuna aga töö visalt edenes, tuli teha uus kühvel, millega sai võtta rohkem mulda. See mahutas juba pool vakka (umbes 22 liitrit) mulda. Varsti seejärel pidas Kalevipoeg vajalikuks teha veelgi suu-

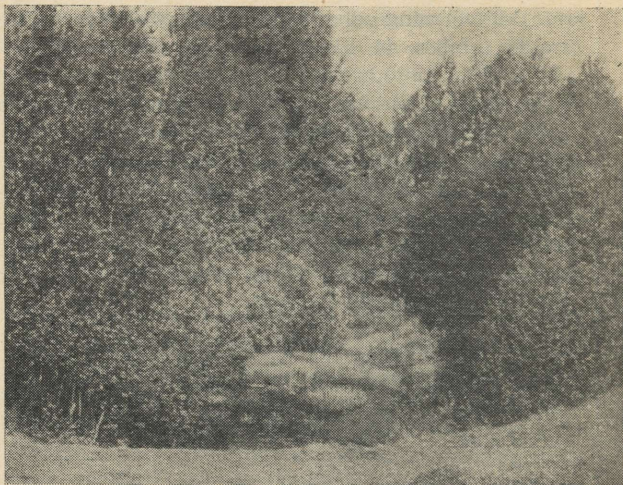
rem kühvel ning sai siis juba korraga terve vaka mulda (umbes 44 liitrit) haarata. Kartusest, et päike võiks loojuda enne süngi valmisaamist, tuli Kalevipojal nuputada, kuidas mulda veelgi jõudsa-mini august välja kühveldada. Ringi vaadates märkas ta läheduses põhjatus orus üht elajat, kes oli vajunud mudasse. Kalevipoeg tõmbas elaja sealt välja, nülgis ära ning kraapis ta naha kolme noatäiega puhtaks. Elaja nahast tegi ta endale põlle, millega hakkas mulda kandma. Sel viisil sai viimaks süng valmis.

Patjala ehk Kassinurme Kalevipoja süngi dateeritakse muinaslinnusena II aastatuhande algusse meie ajaarvamise järgi ning ta kuulub riikliku kaitse alla.

Patjala ehk Kassinurme Kalevipoja süngi juures leidub ka *Kalevipoja silmapesukauss*. «Kauss» kujutab endast mäe otsas olevat ovaalset lohukest, mis on aja jooksul täis kasvanud leppi ja pajusid. Varematel aegadel, kui see «kauss» veel selgemalt nähtav oli, polevat vesi temas suvel ega ka talvel otsa saanud ning loomadel oli võimalik seal alati joomas käia.

Patjala, Kassinurme ja Kaarepere-Aruküla heina- ja karjamaadel leiduvaid pikergusi ning jalakujulisi auke peetakse *Kalevipoja jalaasemeteks*. Läheduses leiduvaid teistsuguse kujuga lohke ning lohukesti aga nimetatakse *Kalevipoja hobuse jälgedeks*.

Kalevipoja käeaugud — Kassinurme Kalevipoja süngist umbes 1 km eemal, põllu sees. Nende kahe



Kalevipoja silmapesukaus Kassinurmes.

augu vahelt kulgeb Kassinurme—Palamuse maantee. Rahvasuu jutustab, et need augud on tekkinud sinna siis, kui Kalevipoeg Vanatondi eest põgenedes kukkus ning seejuures käed sügavasse maasse rõhus.

Patjala ja Potsepa soo on tekkinud Kalevipoja jalajälgede asemele.

Laiuse

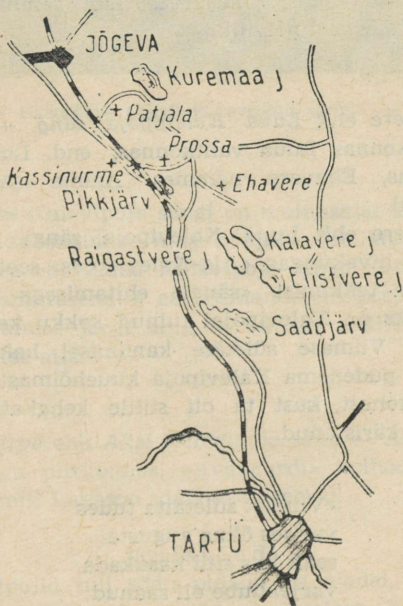
Vilina Kalevipoja säng — Laiuse külanõukogu piirkonnas S. M. Kirovi nim. kolhoosi maa-alal, Vilina küla põhjapoolses otsas, end. Pritsu talu hoonest lõuna suunas, Laiuselt 2,5—3 km.

Kuremaa järv

Kui Kalevipoeg Kuremaa järvest läbi sammus, ulatus vesi talle seal kurguni.

Palamuse

Kalevipoja lingukivi — Kaarepere sovhoosi territooriumil, Prossa järvest umbes 40 m loodes, Kaarepere—Prossa—Luua teest 200 m kaugusel.



Muistend

Kalevipoeg, kes oli rahva hulgast kuulnud kaebeid Kaarepere halva mõisniku kohta, otsustas mõisniku hävitada. Ta pani kord suure kivirahnu lingule ning sihtis mõisa suunas. Kivi aga kukkus lingult varem maha ning jäi Prossa järve äärde peatuma.

Kivi mõõtmed: $9 \times 5 \times 2,2$ m.

Kivi on riikliku looduskaitse all.

Pikkjärv

Kui Kalevipoeg Pikkjärvest läbi sammus, ulatus vesi talle seal põlvini.

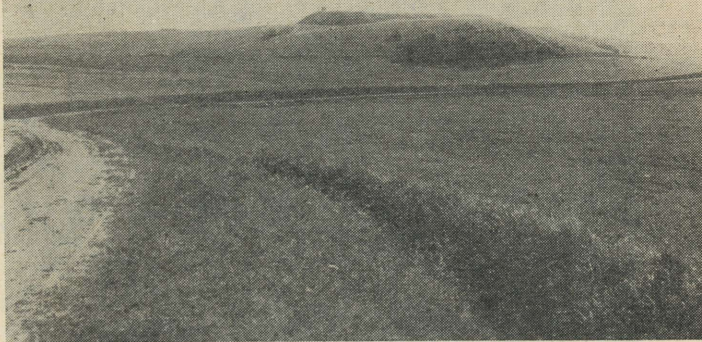
Ehavere

Ehavere ehk *Luu Kalevipoja süng* — Kurista metskonnas Luua vahtkonnas, end. Luua mõisa metsas, Ehavere nõmmes, Amme (Amedi) jõe kaldal.

Ehavere ehk Luua Kalevipoja süngi juures on väike liivaküngas. «Alg-Kalevipojas» seotakse seile künka tekkimist «süngi» ehitamisega Ehaveres, milleks on Kalevipojal tulnud kokku kanda hulk liiva. Viimase sületäie kandmisel hakkas liiva välja pudenema Kalevipoja kuuehõlmast just sellest kohast, kust ta oli siilile kehakatteks tüki välja käristanud.

«Viimist sületäita tuues
varises õlma augusta,
sealt kus siili kasukada,
varjekuube oli saanud:
natukene liiva maha.»

(VIII lugu 628—649)



Saadjärve (Äksi) Kalevipoja säng.

Ehavere Kalevipoja sängi on muinasajal kasutatud rahva kooskäimise ning nõupidamise kohana. Ehavere ehk Luua Kalevipoja säng dateeritakse muinaslinnusena I aastatuhande 1. poolde meie ajaarvamise järgi ning ta kuulub riikliku muinuskaitse alla.

Saadjärve

Saadjärve ehk Äksi Kalevipoja säng — Äksi küla-nõukogu piirkonnas, «Avangardi» kolhoosi territooriumil, Lavasoo idapoolsel serval.

Muistend

Kalevipojal tuli sõdu pidada ka aladel, mis olid rikkad mädasoode ja järvede poolest. Ta pildus vaenlasi küll Saadjärve, küll Elistvere, Kaiavere

ja Raigastvere järvedesse. Uputatud vaenlased järvedest enam välja ei pääsenud.

Ühel sellisel sõjakäigul olevat Kalevipojal tekkinud mõte teha tee läbi Lavasoo ning ta hakkas selleks Saadjärve mäest põllega liiva kandma. Jõudnud aga Lavasoo äärde, katkesid vägilase põlepaelad ning kogu liiv kukkus maha. Nii tekkis sinna kohta kujult sängi meenutav mägi.

Vanasti olevat Saadjärve Kalevipoja sängi otsas elanud uhke rüütel. Selle rüütli kanad ja kuked kasvatati ning toideti «sängi» lähedal kohas, mida hakati nimetama Kukelinnaks (praegune Kukulinn). Kui rüütli kanade ja kukkede järele vajadus tekkis, saatis ta oma orje neid Kukelinnast tooma.

Saadjärve ehk Äksi Kalevipoja säng dateeritakse muinaslinnusena II aastatuhande algusse meie ajaarvamise järgi ning ta kuulub riikliku muinsuskaitse alla.

Kalevipoja *lingukividest* ehk *viskekividest* on tuntuimad Kalevipoja *kivid* Saadjärve ääres nn. Kiviviskamise paigas. Seda paika nimetatakse eeposes «Kalevipoeg» Kalevi poegade *liisuheitmise kohaks*.

Kalevi esimese poja liisuheitmise kivi kohta jutustavad nii rahvasuu kui eepos, et see lamaval Saadjärve põhjas.

«Esimese venna kivi
magas lainte-vaiba varjus,
suikus järve sügavuses.»

(VIII lugu 472—474)



Kalevipoja tool Saadjärvel.

Kalevi keskmise poja lingukivi — Saadjärve kaldal.

Eepose andmeil:

«Teise venna võidukivi
leiti ligi kalda ääre,
vee ja kuiva vahepealla,
pool veel paistis lagedalle,
pool jäi peitu lainetesse.»

(VIII lugu 477—481)

Kivi suurus: $4,5 \times 2,3 \times 2,3$ m, ümbermõõt — 12 m.
Kivi on riikliku looduskaitse all.

Kalevipoja lingukivi ehk *Kalevipoja tool* —
Äksi külanõukogu piirkonnas Põltsamaa külas,

Saadjärve lõunakaldal. Selle kivi saamislugu
kõlab Kreutzwaldil järgmiselt:

«Kolmandama venna kivi
võiduviskamise märki
leiti üksi kuival kaldal,
leiti murul magamassa,
tüki maada teistest kaugel.
Sinna kivi oli sattund,
taeva tahtmist tähendama:
keda kolme venna seasta
kuningaks peab kutsutama.»

(VIII lugu 482—49)

Seda suurt kivirahnu nimetab rahvasuu ka veel
Kalevipoja tooliks. Kalevipoja istumisest kivil ole-
vat see saanud tooli kuju. «Toolil» on seljatagune
ja kaks külge käte toetamiseks mõlemal pool.

Kivi suurus: $4,5 \times 2,8 \times 2,1$ m.

Kivi on riikliku looduskaitse all.

Muistendi järgi on Saadjärves vesi ulatunud
Kalevipojal saapasääreni. *Saadjärvest* põhja poole
kuni Palamuseni jätkuvaid vooremägesid peetakse
Kalevipoja künnivagudeks.

«Selgemasta jäivad jälged,
adrasaha vaokesed
Saadjärve ligidalle,
kus neid praego peitemata
igamees võib näha saada.»

(V lugu 108—112)

Vanapagana künnivagusid leiduvat lõuna pool
Emajõe olevatel aladel.

MATKAMARSRUUT

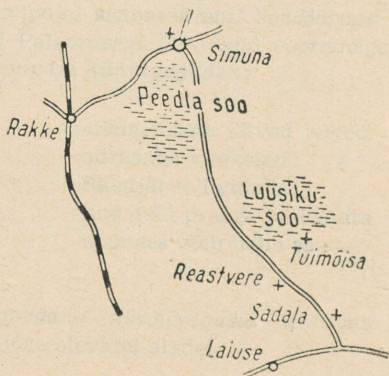
SIMUNA—ROELA

Reastvere—Luusiku soo—Tarakvere—Roela

Simuna

Emumägi ja Peedla soo. Tulles kord sõjast väsinuna tagasi, heitis Kalevipoeg puhkama. Sel ajal aga tungisid hundid tema hobuse kallale. Hobuse esimesed jalad olid pandud kammitsasse. Võitluses huntidega pildus hobune tagumiste jalgadega ühetasaselt lagendikult mulda üles. Sellest mullast kuhjunud mäge hakati nimetama *Emumäeks*. Sinna kohta, kust muld ära pilluti, tekkis soo — praegune *Peedla soo*.

Emumäge kasutati vanasti hiiekohana.



Reastvere

Reastvere (Reasvere) *Kalevipoja säng* — Sadala külanõukogu piirkonnas, «Rahvaste Sõpruse» kolhoosi territooriumil, Reastvere külas, Sadala keskusest umbes 3 km.

Reastvere *Kalevipoja säng* dateeritakse II aastatuhande algusse meie ajaarvamise järgi ning ta kuulub riikliku muinsuskaitse alla.

Reastvere *Kalevipoja sängi* juures leidub madal koht, millest vesi kunagi ei lõppevat. Seda kohta kutsutakse *Tondi kaevuks*.

Luusiku soo

Luusiku, Lusika ehk Luiska soo — Sadala külanõukogu piirkonnas, Tuimõisast umbes 4 km loodes.

Muistendid

Pärast puhkamist Reastvere «sängis» tõusis *Kalevipoeg* ning hakkas sammuma põhja suunas. Jõudnud *Tuimõisa* külani ühe lageda soo äärde, märkas ta soos kedagi heina niitmas. Niitjaks oli väsimusest nõrkemas naine. *Kalevipoeg* võttis naise käest vikati ning hakkas ise edasi niitma. Kuna vikat oli nüri, tuli *Kalevipojal* otsida soost parajat kivi, millega vikatit teritada. Leidnud viimaks selle kivi, osutus see luiskamiseks oma rabe-duse tõttu kõlbmatuks. *Kalevipoeg* niitis edasi nüri vikatiga. Luisukujulist kivi aga, mis seni on säilinud *Luusiku soos*, peetakse *Kalevipoja luisuks*. Sood kutsutakse ühtlasi ka *Luiska sooks*.

Kord, kui keegi naine oli *Luusiku soos* parajasti heina niitmas, jõudis *Kalevipoeg* oma rännakul naise juurde ning palus teda sööki valmistada, lubades naist selle eest niitmisel abistada. *Kalevi-*

poeg niitiski pika kaare ning jõudis sellega peagi välja Kukesaaarele.

Kalevipoja niidukaar on 4 km pikk ja 1 km lai. Selle niidukaare keskel on olnud varematel aegadel jõgi, mis aja jooksul kasvas kinni. Jõe kohta jutustab muistend, et see on tekkinud Kalevipoja jalajälgedest.

Rahvasuu jutustab, et Kalevipoeg on kaotanud Luusiku soos olles kaskede alla oma lusika ning kutsub sellepärast seda sood ka Lusika sooks. Luusiku soos kasvavaid valgeid tupp-villpäid nimetab rahvasuu *Kalevipoja juusteks*.

Luusiku soos asuv *muistne pelgupaik* dateeritakse I aastatuhandesse ning II aastatuhande 1. poolde meie ajaarvamise järgi ning ta kuulub riikliku muinsuskaitse alla.

Kalevipoja luisk on rändrahnuna riikliku looduskaitse all.

Tarakvere

Linnutaja ehk *Torma Kalevipoja säng* — Aruküla külanõukogu piirkonnas, «Sädeme» kolhoosi territooriumil, end. Tarakvere külas, Linnutaja mäeaheliku idapoolsel kõrgemal osal.

Muistend

Kord, kui Kalevipoeg jälle Peipsi poole sammus ning põlle sees liiva kandis, hakkas liiv üle põlleserva välja poetuma ning jäi maha kohati kuhilatenä. Selliselt oli tekkinud juba liivamägede rida. Kui Kalevipoeg märkas, et põlle on liiva vähe järele jäänud, viskas ta ka ülejäägi maha, silus



Kalevipoja säng Tormas.

liivakuhja pealt ühetasaseks ning heitis sellele puhkama.

Rahvasuu teab jutustada, et Kalevipoeg on seal puhanud seitse päeva järjest, «Alg-Kalevipoja» järgi aga on Kalevipoeg maganud Linnutaja sängis seitse nädalat järjest.

«Virtsus tüma vesiriba
piiras kohta ümberringi;

.

tema kandis kaugemalta,
liivakulta kuiva liiva,
puistas kokku hunnikusse
seädis sängi seäduselle.
Tarakvere mõisa piiril,
seisab Kalevide sängi.»

(VIII lugu 267—276)

Linnutaja mäel, kus maapind kohati kõrgemale tõuseb, on näha padja- ja vaibakujutistega kühme, mis olevat jäänud püsima sinna seitsaadik, kui Kalevipoeg Linnutaja sängis väsimust puhkas. Kreutzwaldi järgi leidub Linnutaja Kalevipoja sängi ja end. Tarakvere mõisa läheduses *Kalevipoja võitluspaik*.

Selles paigas sai Kalevipoeg sortsipoegade vastu võitlemisel siililt tulusat õpetust ning andis selle eest alasti siilile kehakatteks tüki oma kasukahõlma. (Mõnede muistendite järgi käristas Kalevipoeg sel otstarbel tüki oma käise küljest.) Seitsaadik olevatki siilil seljas «karmi villa nahk». Linnutaja ehk Torma Kalevipoja säng dateeritakse linnusena II aastatuhandesse meie ajaarvamise järgi ning ta on riikliku muinsuskaitse all. Tarakvere metsas on suur must rändrahn, mida rahvasuu peab *Kalevipoja saapak*s.

Roela

Roela *Punasoo* — end. Roela mõisa maa peal, Rasivere küla lähedal. Punasoo tekkimist seob muistend Kalevipoja hobuse lõppemisega selles kohas. Hobuse veri olevat koha punaseks värvinud.

JALGSIMATKA MARSRUUT

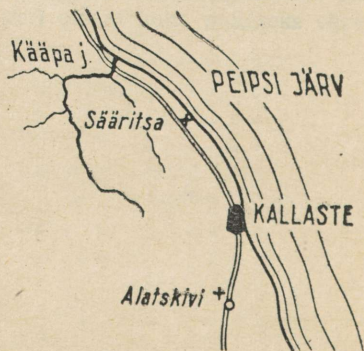
AVINURME—TARTU

Avinurme—Lohusuu—Mustvee—Ranna—
Kodavere—Kallaste—Kokori—Savastvere—
Alatskivi—Nina—Kasepää—Varnja—Praaga—
Tartu

Peipsi rannik

Kalevilodu ehk *Kuivlodu* — Peipsi järves, Mustvee ja Rannapungerja vahelisel järveosal olev kivine madalik on tekkinud Kalevipoja poolt sinna paisatud kividest (tema nn. põllekividest).

Kalevipoja sild — Nina küla juures Peipsi järves olev suur kihunnik on «tunnistajaks», et Kalevipoeg tahtis teha silda Peipsi järvest läbi, kuid pooleli ehitatud silla purustas torm ning Kalevipojal tuli ikkagi sammuda läbi järve, kus talle vesi olevat ulatunud poolest kehast saadik.



Peipsi kaldal Sääritsa küla juures leidub *Kalevipoja jälgedega kive*. Neist tuntum on *Kalevipoja lingukivi*, mis asub Sääritsa külast umbes 2 km eemal. Selle olevat visanud sinna Kalevipoeg järve teiselt kaldalt hundi pihta.

Peipsi järvest 0,5 km läänes, Pärsikivi külas tun- takse üht kivirahnu *Peersikivi* ehk *Pärsikese* nime all (kohati ka Pekarski kivina). Kivi kohta käiva muistendiga ühenduses on Kreutzwald kujundanud episoodi vaeslapse lambaloost: Kalevi- poeg läks Peipsi tagant linna ehitamiseks laudu tooma. Korraga kuulis ta kaugelt järve äärest kostvat «poisikese nutupilli» ning siis

«nägi nurmel lambakarja
kriimusilma kimbatuses

.
kiskus kiirest kivi maasta,
paiskas kriimusilma pähe . . .»

(XII lugu 674—675; 688—689).

Pärsikivi mõõtmed: $6,5 \times 4 \times 3$ m, übermõõt — 16 m.

Kivi on riikliku looduskaitse all.

Kalevipoja ehk *Suurkivi* — Emajõe kolhoosi terri- tooriumil, Kikastel. Selle kivi olevat Kalevipoeg võitluses Vanapaganaga visanud Peipsi järve. Rahvasuu jutustab, et kiviviskaja on olnud väga suur mees.

Kivi mõõtmed: $8 \times 7 \times 2,4$ m, übermõõt — 28 m.

Kivi on riikliku looduskaitse all.

Kalevipoja mõök olevat varematel aegadel näha olnud Peipsisse suubuva Kääpa (Omedu) jõe põh- jas, Kääpa silla all.



Kalevipoja säng Alatskivil.

Alatskivi

Alatskivi Kalevipoja säng. Alatskivi külanõukogu piirkonnas, Alatskivi jõe ääres.

Alatskivi Kalevipoja sängi juures leiduvate liivaküngaste tekke kohta liigub muistend mitmes variandis.

Kalevipoeg tahtis endale Alatskivile sängi teha ning kandis selleks hulk liiva kokku. Kandmisei hakkas liiv kotist välja pudenema ning kuhjus kühmudena kolme kohta. Nendest liivakühmudest kannab igaüks eri nime — *Varsa-*, *Lamba-* ja *Tikumägi*.

Tulles kord tagasi Venemaalt, sammus Kalevipoeg Alatskivilt läbi. Pikast käimisest väsinud, tahtis

ta heita puhkama. Enne aga tuli tal valmistada endale säng. Ta hakkas selleks liiva oma mütsiga kokku kandma. Äkki lõi ta jala vastu kivi, laskis käe mütsi küljest lahti ning pillas hulk liiva maha. Kohta, kuhu liiv kuhilana peatuma jäi, hakkas rahvasuu nimetama *Liivamäeks*.

Kui Kalevipoeg kord Alatskivil olles pärast pikka päevatööd puhkama tahtis heita, tuli tal enne valmistada endale säng. Ta läks selleks parajat paika otsima, kandes seljas kotti liivaga. Korraga läks kotisuu lahti ning liiva valgus sealt välja. Kohti, kuhu liiv suurtes kuhilates maha jäi, nime-
tab rahvasuu *Liivamäeks* ja *Kalevipojamäeks*.
Alatskivi Kalevipoja säng dateeritakse muistse linnusena II aastatuhande algusse meie ajaarvamise järgi ning ta kuulub riikliku muinsuskaitse alla.

JALGRATTAMATKA MARSRUUT

VILJANDI—VÖRU—VILJANDI

Viljandi—Sinialliku—Paistu—Karksi—Tõrva—
Jõgeveste—Uniküla—Sangaste—Urvaste—
Antsla—Rõuge—Haanja—Võru—Väimela—
Taevaskoda—Kanepi—Rõugu—Mustla—Viljandi

Viljandi-Abja

Kalevipoja sohva ehk *Vanapagana istekivi* — Kalme külas, Viljandi-Abja maantee ääres, end. Koka talu lähedal.

Sellel kivil olevat Kalevipoeg istunud oma teekonnal Tartust Viljandisse. Kui ta üles tõusis, nähti kivil tema istekohta. Kivi mõõtmed: $5,9 \times 4,2 \times 1,3$ m, ümbermõõt — 15,3 m.

Kivi on riikliku looduskaitse all.

Uniküla

Meliste küla juurest Unikülani ulatuvat orgu tuntakse *Kalevipoja* (kohati ka *Vanapagana*) *künnivaona*. Tuntuim osa asub Kriimani ja Uniküla vahel, kus teda nimetatakse ka Kriimani Kalevipoja künnivaoks. Org lõpeb järsu tõusuga Uniküla lähedal, maantee ääres. Orus esineb kitsamaid ja laiemaid kohti. Laiemad kohad olevat tekkinud siis, kui Kalevipoeg hobust piitsaga löi ning hobune järsult edasi kargama hakkas.

Kivilõppe

Kalevipoja kivi — Kivilõppe küla all, Võrtsjärve ääres. Kalevipoeg olevat selle kivi Tartu-poolselt kaldalt üle järve sinna visanud.

Kivi suurus: $5,4 \times 4,3 \times 3,3$ m, ümbermõõt — 15,8 m.

Kivi on riikliku looduskaitse all.

JALGRATTAMATKA MARSRUUT

TÜRI—TARTU

Türi—Villevere—Võhma—Suure-Jaani—
Viljandi—Sinialliku—Õisu—Karksi-Nuia—
Polli—Taagepera—Helme—Tõrva—Jõgeveste—
Otepää—Antsla—Rõuge—Haanja—Vastseliina—
Petseri—Võru—Põlva—Taevaskoda—Elva—
Tartu

Märkus. Viljandi piirkonnas asuvate Kalevipoja nimega seotud looduslike objektide kirjeldused on antud matkamarsruudis Viljandi—Võru—Viljandi.

Otepää

Kalevipoja lootsik — Otepää külanõukogu piirkonnas, «Suure Oktoobri» kolhoosi territooriumil, Kaagvere külas.

Soo ääres endise jõe sängis on hulk kive, mille hulgast oma suuruse ning kuju poolest erineb nn. *Kalevipoja lootsik*, mis meenutab kummuli pööratud paati.

Muistend

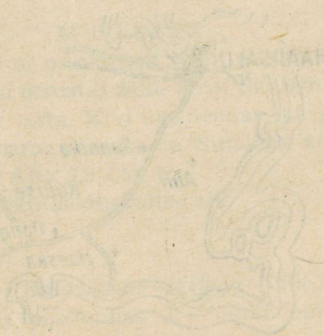
Kord tagasisõidul Soomest, kus Kalevipoeg endale kullast mõlad laskis valmistada, jõudis ta jõe lõppu ning leidis seal eest mudajärve. Et mitte *kuld-mõlasid* määrida, keeras ta paadi kummuli ning peitis mõlad selle alla.

Kivi mõõtmed: $6,5 \times 4,4 \times 1,5$ m, übermõõt — 14 m. Kivi on riikliku looduskaitse all.

Nõo Mõõkjärv on tuntud kohapeal *Kalevipoja mõõga jäljena*. Järve tekkest jutustab muistend järgmist. Pärast ägedat võitlust Kalevipoja ja põrguliste vahel olevat Kalevipoja mõök maasse vajunud ning sinna sügava lohu jätnud, mis hiljem täitus veega.

JALGRATTAMATKA MARSRUUT

Haapsalu—Ridala—Lihula—Varbla—
Tõstamaa—Audru—Valgeranna



Haapsalu—Väike-Ahli—Saanika—Haeska—Oonga

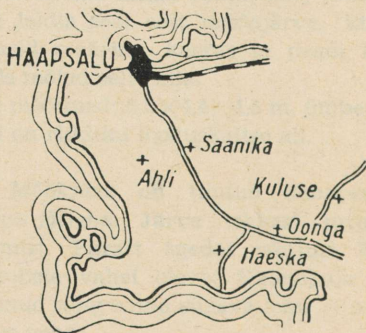
Ahli küla

Ohvrikivi — Kalevipoja kivi — Ahli külanõukogu piirkonnas, «Valguse» kolhoosi territooriumil, end. Väike-Ahli külas, end. Siimu talu põllul, taluhoonest umbes 400 m ida suunas.

Kivi on ohvrikivina riikliku muinsuskaitse all.

Saanika küla

Kalevipoja sõrmejälgedega kivi — Saanika küla lähedal.



Muistend

Kui Kalevipoeg selle kivimüraka Vanapagana pihta paiskas, lendas kivi märgist mööda ning kukkus maha. Kalevipoja viis sõrmejälge olevat kivil praegugi näha.

Kivi on riikliku looduskaitse all.

Saanika külas Tubri maalinnal ehk Tubrimäel on kaks suurt kivirahnu. End. Allika talu maa-alal asub neist *Kalevipoja lingukivi*. Kivi küljest on aja jooksul murdunud see osa, millel on olnud näha *Kalevipoja sõrmejälgi*.

Kivi suurus $6,0 \times 6,0 \times 2,3$ m, übermõõt 15,3 m.

Kivi on riikliku looduskaitse all.

Teine Tubrimäe rändrahnudest asub end. Uuetoa talu põllul ning on tuntud *Vanapagana kivina*. Vanapagan olevat sellel kivil seistes ning kiviga Kalevipoega sihtides tallanud kivisse viis varbajälge, mis seal veelgi näha on.

Haeska küla

Kalevipoja lingukivi — Haeska ja Sinalepa küla vahel.

Muistend

Kalevipojale ei meeldinud torni ehitamine Martna kirikule ja ta otsustas selle torni Saaremaalt lingukiviga maha lasta. Kivi aga lendas märgist mööda ning jäi lamama Haeska ja Sinalepa küla vahele.

Kivi suurus: $6,0 \times 2,5 \times 3,2$ m.

Kivi on riikliku looduskaitse all.

Oonga küla

Ohvrikivi — *Kalevipoja jäljega kivi* — Kirna külanõukogu piirkonnas J. Tombi nim. kolhoosi



Kalevipoeg kivi viskamas.

territoriumil Oonga külas end. Karja talu põllul, taluhoonest ligi 1 km lõunas. Kivis olevat lohku nimetatakse *Kalevipoja jäljeks*.

Seda kivi on kasutatud vanasti peamiselt maaaluste ravimise eesmärgil, kusjuures pandi lohu sisse vask- ja hõberahasid.

Kivi on ohvrikivina riikliku muinsuskaitse all.

Kuluse küla

Ohvrikivi — *Kalevipoja jäljega kivi* — Kirna külanõukogu piirkonnas J. Tombi nim. kolhoosi territooriumil, Kuluse külas, end. Jüri talu heinamaal.

Kivi on riikliku muinsuskaitse all.

Brošüüri koostamisel on kasutatud järgmisi allikmaterjale:

1. E. Laugaste, E. Normann. *Muistendid Kalevipojast*. Eesti Riiklik Kirjastus, 1959.
2. E. Laugaste, A. Rõõm. *Kalevipoja jälgedel*. Eesti Riiklik Kirjastus, 1958.
3. *Kalevipoeg*. Eesti Riiklik Kirjastus, 1951.
4. *Eesti NSV territooriumil asuvate ning riikliku kaitse alla kuuluvate kultuurimälestiste nimestik* (arheoloogia- ja ajaloomälestiste osas).
5. *Looduskaitse põhimaterjale*. Eesti Riiklik Kirjastus, 1959.

ПО ТРОПАМ КАЛЕВИПОЭТА

Составитель Э. Винт

На эстонском языке

Эстонское Государственное Издательство
Таллин, Пярнуское шоссе, 10

Toimetaja E. Laanep.

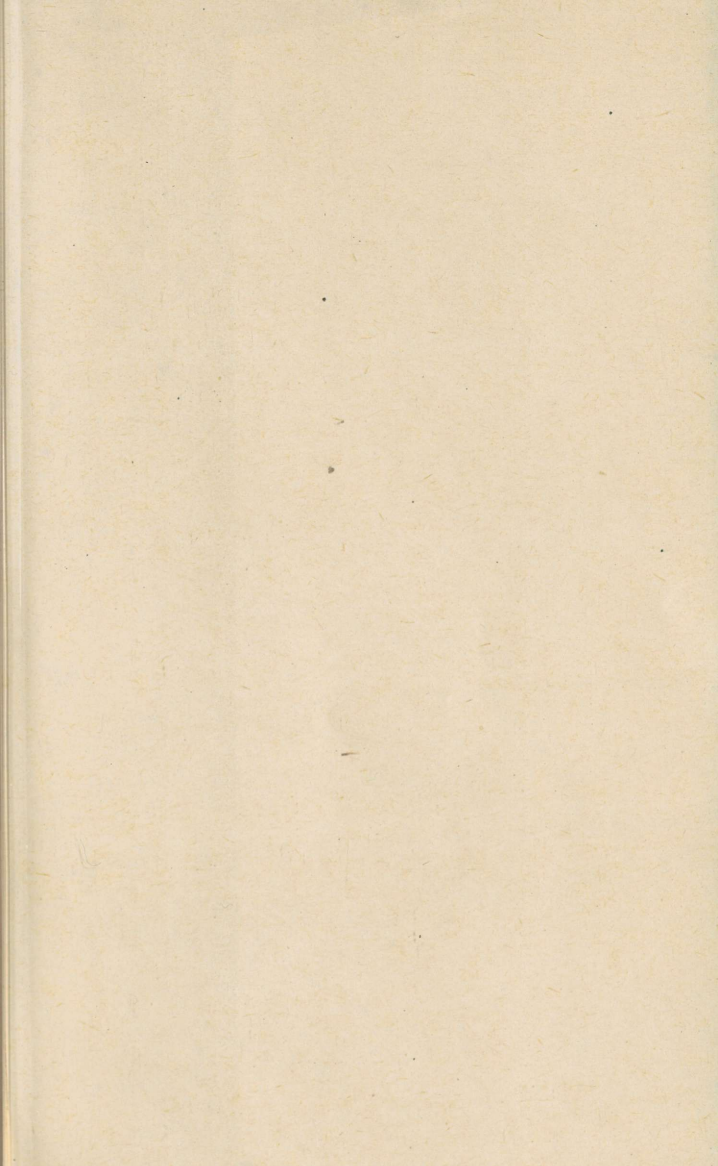
Kunstiline toimetaja E. Palmiste.

Tehniline toimetaja H. Veber.

Korrektorid M. Järvekülg ja L. Reiman.

Ladumisele antud 12. VIII 1961. Trükkimisele
antud 23. VIII 1961. Paber 70:90, 1/32. Trüki-
poognaid 2. Formaadile 60:90 kohaldatud
trükipoognaid 2,34. Arvutuspoognaid 1,49.
Trükiarv 20 000. MB-06308. Tellimise nr. 5269.
Trükikoda «Kommunist», Tallinn, Pikk tn. 2.

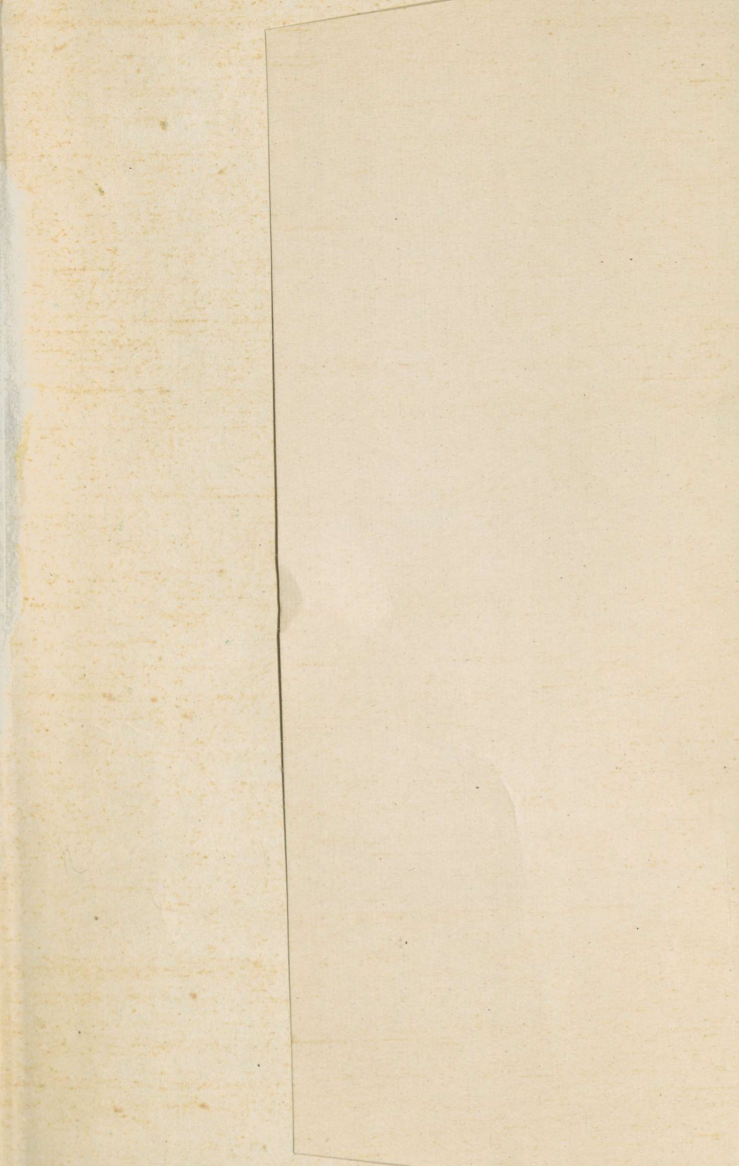
Hind 5 kop.



TÜ RAAMATUKOGU



1 0300 00358121 4



5 kop.

A-23957