

TARTU ÜLIKOOLI VILJANDI KULTUURIAKADEEMIA

Rahvusliku käsitöö osakond

Rahvusliku ehituse õppekava

Henrik Välja

**HEIMTALI VALLA VAESTEMAJA
REKONSTRUEERIMISPROJEKT MTÜ HEIMTALI
MUUSEUMI SÕPRADE SELTS SELTSIMAJAKS**

Lõputöö

Juhendajad:

Anu Kotli; volitatud arhitekt

Luban kaitsmisele:.....

MSc. Priit-Kalev Parts

Luban kaitsmisele:.....

Viljandi 2013

SISUKORD

SISSEJUHATUS	4
1. AJALOOLINE ÜLEVAADE	5
1.1. Koolimaja.....	6
1.2. Rahvamaja.....	6
1.3. Vallamaja	7
1.4. Vaestemaja	8
2. HEIMTALI VALLAKESKUSE VÄÄRTUS	9
2.1. Funktsioonid ja väärtused tänapäevases kontekstis.....	10
2.2. Vorm ja kontekst hoonestuse näol.....	11
3. AJALOOLISESSE KESKKONDA PROJEKTEERIMINE MILJÖÖALADE NÄITEL	13
4. HEIMTALI VAESTEMAJA TEHNILISE SEISUKORRA HINNANG	15
4.1 Vundament	15
4.2 Seinakonstruktsioonid	16
4.3 Vooder.....	17
4.4 Avatäited	17
5. PIDEPUNKTID REKONSTRUEERIMISPROJEKTI KOOSTAMISEKS	18
6. HEIMTALI MUUSEUMI SÕPRADE SELTSI SELTSIMAJAPROJEKTLAHENDUS ESKIISI STAADIUMIS	20
6.1. Asendiplaan.....	20
6.2. Arhitektuurne lahendus	21
6.3. Konstruktiivne lahendus.....	22
6.3.1. Vundament	22
6.3.2. Välisseinad	23
6.3.3. Siseseinad.....	24
6.3.4. Põrandad.....	26
6.3.5. Vahelagi	27
6.3.6. Katuslagi	27

6.3.7. Trepid	27
6.3.8. Küttekolded ja korstnad	28
7. REKONSTRUEERIMISE VASTUOLUD ALTERNATIIVSE FASSAADILAHENDUSE NÄITEL.....	29
KOKKUVÕTE	31
KASUTATUD ALLIKAD	32
LISA 1: HEIMTALI MUUSEUMI SÕPRADE SELTSI SELTSIMAJA ESKIISLAHENDUSE JONISED	34
LISA 2: HEIMTALI VALLAKESKUSE HOONESTUSE VÄÄRTUSE HINNANG	42
LISA 3: HEIMTALI VAESTEMAJA MÕÕDISTUSJONISED 1926 (ERA 3002.1.150)	46
SUMMARY	48

SISSEJUHATUS

Käesoleva lõputöö eesmärgiks on koostada arhitektuurne projekt Heimtali ajaloolise vaestemaja rekonstrueerimiseks „MTÜ Heimtali muuseumi sõprade selts“ seltsimajaks. Seltsimaja hakkab täitma tudengite praktikabaasi funktsiooni ja pakkuma ruume koolituseks ning majutuseks.

Vaestemaja asub Viljandimaal Pärsti vallas Heimtali külas, ajaloolises vallakeskuses. Eesmärk on hoida vallakeskuse ajaloolist keskkonda, ning luua terviklik kompleks, mis ühendab Heimtali muuseumi, rahvamaja, ning tulevase seltsimaja.

Töö koosneb kahest osast, uurimuslikust ja praktilisest. Esimese osa eesmärk on uurida ja analüüsida vaestemaja ja seda ümbritseva keskkonna ajaloolist ja kultuuriloolist väärtust. Väärtuse analüüs annab hinnangu nii füüsilise keskkonna väärtusele hoonestuse läbi kui ka kultuuriloolisele väärtusele vallakeskuses toimunud ja toimuvate protsesside läbi.

Lisaks tuleb vaatluse alla vaestemaja tehniline seisukord. Eelnevatele punktidele tuginedes sätestada sobiv lähenemine hoone rekonstrueerimisprojekti koostamiseks. Tähelepanu saab rekonstrueerimise peamine vastuolo: kui palju ja mil viisil peab rekonstruktsioon arvestama vana hoone kasutuse, arhitektuuri ja konstruktsioonitüübiga ning kas see on võimalik tänaste ehitusnormide valguses. Vastust otsitakse ka küsimusele, millised väärtused on selles protsessis esmatähtsad.

Praktilise osa väljundiks saab olema MTÜ Heimtali muuseumi sõprade seltsi seltsimaja arhitektuurne projekt, mis sisaldab asendiplaani, korruseplaan, vaateid, lõikeid ning olulisemaid sõlmi. Lisaks seletuskiri, kus käsitletakse ka kasutatud konstruktsioonitüüpe.

1. AJALOOLINE ÜLEVAADE

Heimtali vaestemaja asub Viljandimaal Pärsti vallas Heimtali külas, Heimtali mõisakompleksist üks kilomeeter Raudna poole, ajaloolises vallakeskuses.

Piirkonna varajast asustust kinnitavad kalmed Heimtali lähistel. II aastatuhande I poolest on säilinud maa-alune kalmistu Aidu vallas, Laanekuru külas. Põhjalikumad teadmised piirkonna arengust algavad Saksa vallutajate saabumise aegadest 13. sajandil, mil Heimtali ümbrus arvati Karksi linnuselääni. Heimtali mõisast, mis toona kandis Kurvitsa nime, pärinevad esimesed teated 1528. aastast. Heimtali nime sai mõis 18. Sajandi lõpul, mil see lahutati Õisu mõisast.¹ Ka kohanime tekkimist seostatakse mõisaga. Heimtali mõisakompleks asub Raudna jõe ürgoru kaldal, ning saksapärase nimi *Heimthal* tähendab tõlkes kodukoha orgu.

Mõis kui oluline piirkonna elavdaja, tõi endaga kaasa asustuse tihenemise selle ümber. Nii on tekkinud Heimtali asula ja haldusfunktsiooni täitev vald oma haldusalade ja asutustega, mille keskus kujunes mõisakompleksist üks kilomeeter Raudna poole.

Kuni 19 sajandi lõpuni oli Heimtali näol tegemist Paistu kihelkonda kuuluva väikevallaga, territooriumiga ligikaudu 6500ha ja vähem kui 1000 elanikuga. 19.-20. sajandi vahetusel liideti Heimtali vallaga Vardi vald, mis kasvatas valla suurusst märgatavalt. Pärast mõisamaade riigistamist 1919. aastal, muutus Heimtali mõis riigimõisaks, mistõttu oli talude arvukus vallas siiski suhteliselt madal. Heimtali vald säilis kuni 1939. aastani, mil ta muutus Raudna valla osaks². Valla tegutsemise perioodi vältel arenes välja iseloomulik vallakeskus, kus kõik olulised valla täidetavad funktsioonid koondusid väikesele, ligikaudu kolme hektarilisele, maa-alale. Vallakeskuse hoonestus kujunes välja 19. sajandi lõpuks.

¹ Luik, T. 1998. Paistu Kihelkond. Paistu vallavalitsus, lk 76.

² Luik, T. 1998. Paistu Kihelkond. Paistu vallavalitsus, lk 26.

1.1. Koolimaja

Juba 1821. aastal alustas Heimtali vallakeskuses tegevust algkool, mille tarbeks ehitati 1864. aastal maakividest ja tellistest koolimaja. Vallakeskuses tegutses kool kuni 1932. aastani, mil ruumipuuduse tõttu koliti see üle Heimtali mõisa härrastemajja.³ Vallakeskuses paiknevat koolimaja kasutati pärast kooli kolimist elupinnana, seda renditi valla heaks töötavatele inimestele, näiteks valla konstaablile. Heimtali vallakeskus oli ka aktiivse kultuurielu südameks.

Koolimajas tegutses raamatukogu, haridusselts, kohalik laulukoor ja orkester. Alates 1935. aastast, mil endine magasiit ehitati ümber rahvamajaks, toimusid need ja ka mitmed muud avalikud üritused rahvamajas.⁴ Tänapäeval töötab koolimajas kunstnik Anu Raua poolt ellukutsutud 1987. aastal asutatud koduloo muuseum. Heimtali koduloo muuseum kuulub Eesti rahvamuuseumi alla.



Foto: Heimtali algkooli hoone 1930-dad⁵

1.2. Rahvamaja

Rahvamaja paikneb sadakond meetrit koolimajast ida pool. Tegemist on maakividest suure hoonega, mis on kaetud valge krohviga. Hoone toimis magasiidana kuni 1926. aastani, mil see renditi kohalikule haridusseltsile. Magasiida ehitusajaks võib pidada sarnaselt ülejäänud vallakeskuse hoonestusega 19. sajandi II poolt, kuna seda haldas vallavalitsus. Haridusseltsi renditingimustes oli ette nähtud, et rentnik peab tegema rendiperioodi jooksul vajalikud investeeringud magasiida ümberseadmiseks rahvamajaks. Kuna haridusselts seda ei teinud, võttis vald ohjad enda kätte. 1935. aastal teostati rahvamaja sisseseadeks vajalikud ümberehitustööd. Need sisaldasid nii vundamendi kindlustamist ja laastukatuse löömist kui ka

³ Luik, T. 1998. Paistu Kihelkond. Paistu vallavalitsus, lk 40.

⁴ Kokk, J. 1982. Heimtali. Eesti Raamat, lk 10.

⁵ Andersen, L. Eesti algkoolid, lk 447

vahelae tõstmist ja näitelava ning käimlate väljaehitamist. Lisandusid ka viimistlustööd, nagu uute põrandate ja akende tegemine,

krohvimine, mööbli ja ahju ehitus jne. Pärast rahvamaja kohendamist vajadustele vastavaks toimusid seal üritused pidupäevadel, ning seda renditi ka erinevatele seltsidele nende tegevuse läbiviimiseks.⁶



Foto (paremal) 2012 H.Välja:
Heimtali rahvamaja

1.3. Vallamaja

Rahvamajast kirdes paiknevad lähestikku vallamaja ning valla vaestemaja.

Vallamaja näol on tegemist küllaltki tagasihoidliku eksemplariga oma kategoorias. Suhteliselt madal, ilma kaunistusteta taluhoonet meenutav vallamaja on ehitatud 1875. aastal puumeister Gustav Wöhrmanni poolt. Hoonele on lisatud ka juurdeehitus 1905. aastal, mille teostas Hendrik Sepp.⁷



Foto: Heimtali vallamaja 1920-datel⁸

Pärast valla kadumist 1939. aastal paiknes hoones Heimtali külanõukogu, pärast seda Raudna kooli õpetajate korterid. Täna sel päeval on hoone eraomandis ja kasutusel elamuna.

⁶ Eesti Riigiarhiiv, ERA.3002.1.221, Heimtali rahvamaja juurdeehituse ja saali lae kõrgendustööde üksikasjalik kirjeldus ja tööde pakkumise tingimused

⁷ Talving, H. 2009. Eesti vallamajad, lk 153

⁸ Foto: August Järvekül; Viljandi muuseumi fotokogu

1.4. Vaestemaja

Vaestemaja, mis paikneb kohe vallamaja kõrval ja on samuti lihtne hoone. Hoone ehitusaastaks on 1897⁹. Hoone eesmärgiks on olnud majutada valla vaeseid ja vanureid. Vaestemaja sihtotstarbelise kasutuse perioodil elas hoones 4-7 inimest.¹⁰ Sellest tulenevalt on hoone põhiplaan küllalt erandlik.



Foto: Heimtali valla vaestemaja enne 1929. aastat (vanadekodu)¹¹

Sisenedes on esimene ruum köök, kus on pikk, kahest otsast köetav pliit. Maja mõlemasse otsa jäävad n.ö. korterid või toad, mis on ahjuga köetavad. Köögi kõrval otstes paiknevad ilma otsese kütteta sahvrid. Kolmandiku hoone all asub kelder. 1929. aastal kaeti hoone laudvoodriga, remonditi ahje, krohvi siseviimistluses ja põrandaid.¹² 1990-datel aastatel hoone erastati ning selles paiknesid korterid, kuni see 2010 aasta novembris tulekahjus tugevalt kannatada sai.



Foto 2012, H.Välja: Heimtali vaestemaja pärast tulekahju

⁹ Eesti looduse infosüsteem, pärandkultuuri objekt: Heimtali vaestemaja (629:VAM:001)

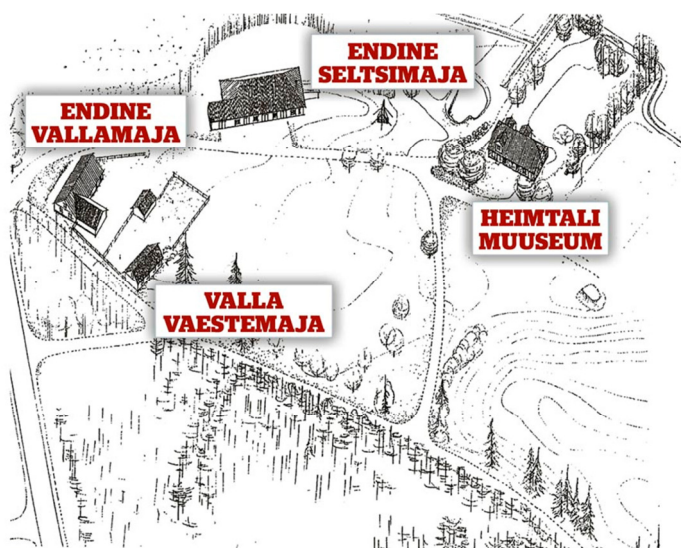
¹⁰ Eesti riigiarhiiv, ERA.3002, Heimtali vallavalitsuse eelarved

¹¹ Foto: August Järvekülg; Viljandi muuseumi fotokogu

¹² Eesti riigiarhiiv, ERA.3002.1.150, Eelarve Heimtali valla vaestemaja parandustööde kohta

2. HEIMTALI VALLAKESKUSE VÄÄRTUS

Heimtali vallakeskus on hästi säilinud näide ajaloolisest maakeskkonnast, mille on loonud väljaspool linnu valdavalt põllumajandusega tegelev maarahvas. Kuigi kõnealuse keskuse tellijaks oli kaudselt Vene tsaaririik ja füüsiliselt püstitajateks erinevad ehitusmeistrid, on selle tekkepõhjuseks ja ülesehitavaks jõuks siiski maarahvas. Heimtali vallakeskus kujunes välja 19. sajandil, mil piirkonnas tegutses mõis ja mit-



Joonis: Heimtali vallakeskus, autor: Anu Kotli

meid talusid. Tänapäevaks on olukord muutunud, mõisas töötab kohalik kool, taludest tegelevad vaid üksikud põllumajandusega ja ka vallakeskus on kaotanud oma algse funktsiooni. Kohalikke inimesi mõjutab aina enam Viljandi linn, kus käiakse tööl ja korraldatakse olmeasjad. Täna nähakse vallakeskusel uusi väärtusi nii identiteediloomes kui pärandihoius. Heimtali piirkonda on esile toodud ka Viljandi maakonna väärtuslike maastike hulgas¹³.

Heimtali piirkonna maastike mõtestamisel ja tuleviku kujundamisel pakub pidet programm Maaarhitektuur ja –maastik: „Maastikke uurides tuleb silmas pidada nelja aspekti: vormi, funktsiooni, protsessi ja konteksti. Maastikuilme säilitamisel tuleb otsustada, kas soovitakse alal hoida neid protsesse, mis maastiku omanäoliseks kujundanud, või taastada ja säilitada seisundit, s.t. maastikuilmet mingist kindlast ajaperioodist.“¹⁴ Maastikku kui muutumises olevat keskkonda ei saa käsitleda museaalse objektina, kompromisside leidmine väärtuste hoidmise ja igapäevase kasutuse vahel on vältimatu. „Oluline on maastiku hooldamisel ja planeerimisel kokku leppida, milliseid väärtusi tuleks kõigi nende muutuste keskel hoida, et säiliks kõige tähtsam: kodutunne,

¹³ Viljandimaa väärtuslike maastike register

¹⁴ Eesti vabaõhumuuseum, 2008. Maa arhitektuur ja maastik, lk 21

maastiku ilu ja mitmekesisus, side ajaloo ja kultuuriga, mida on loonud eelmised sugupõlvad.¹⁵ Heimtali piirkonna maastik on Viljandi maakonna väärtuslike maastike registris välja toodud kui maakondliku ja võimaliku riikliku väärtusega maastik. Kuigi selle dokumendi rõhk langeb mõisakompleksile ja seda ümbritsevatele pargile, mainitakse seal ka vallakeskuses paiknevat koduloomuuseumi.¹⁶ Heimtali mõisakompleksi ja selle juurde kuuluva keskkonna väärtus on kergesti hinnatav analüütilisel meetodil, põhinedes selgelt hoomatavatel füüsilistel objektidel ehitiste ja mõisapargi näol. Heimtali vallakeskuse väärtuse hinnangu andmisel võiks aga pigem põhineda fenomenoloogilisele lähenemisele, mille puhul füüsilisest hoonestusest on olulisem keskkonna tajumine inimese poolt.¹⁷ Objektikesksete väärtuste asemel saame siin rääkida pigem kontekstuaalsetest väärtustest (paiknemine keskkonnas, ansambllisus, piirkondlikud eripärad, lokaalne väärtus jms) ning assotsiativsetest väärtustest (identiteediväärtus, ajaloo väärtus, sümbolväärtus jms). Vallakeskuse väärtused põhinevad seal läbi ajaloo toimunud protsessidel, haridus- ja seltsielu on muutnud selle koha ümberkaudsete elanike jaoks eriliseks ja väärtuslikuks, omades nende silmis teatavat positiivset vaimsust. Vallakeskus paistab silma ka oma funktsioonipõhise ansambllisusega, olles esindatud kõigis olulisemates ajaloolistes valla hallatavate funktsioonide kategooriates.

2.1. Funktsioonid ja väärtused tänapäevases kontekstis

Möödunud ajastutest säilinud märgid hoonestuse näol ja nendes toimunud aktiivne seltsi- ja kultuurielu annavad Heimtali vallakeskusele ajaloolis-kultuurilise väärtuse. Märkimisväärne on fakt, et sarnane tegevus toimub seal tänase päevani. Esialgu peamiselt ERM-i alla kuuluva Heimtali koduloomuuseumi läbi, kuid juba on senised ruumid üha aktiivsemale tegevusele kitsaks jäänud ja nii on asunud Heimtali muuseumi sõprade selts endale eraldi hoonet rajama. Paiga arengut veab selle tähtsus kohalike inimeste silmis, koha identiteediväärtus. Seega on taastumas vallakeskuse seltsielu ja osaliselt läbi koolituste ning muuseumi koostöö tudengitega ka hariduse funktsioon. Käimasolevat protsessi võib pidada kunagise vallakeskuse seisundi taastumiseks. Funktsioonid ja protsessid mis vallakeskust taaskäivitavad on vahepeal saanud tänapäevase näo ja olemuse, mis tagab nende jätkusuutlikkuse. Vallakeskuse aspektist saame siinkohal väita, et suundumus on selle protsesside alalhoidmisele, mitte kindla ajaperioodi ilme

¹⁵ Keskkonnaministeerium, 2002, Maastikuhoolduskavad ja maastikuhooldus, lk 8

¹⁶ Viljandimaa väärtuslike maastike register

¹⁷ Ehitamine miljööväärtuslikel rannaaladel 2009. Hansar, L. Kuidas mõõta miljööd? lk 16

säilitamisele. Samas viitab paiga kultuurilooline väärtus ja selle järjepidevus, et uusi arenguid kavandades tuleks seda teha vastutustundlikult ja koha terviklikust silmas pidades.

2.2. Vorm ja kontekst hoonestuse näol

Heimtali vallakeskuse neli peamist hoonet pärinevad küll kõik laias laastus samast ajajärgust, kuid on seejuures väga erinevad. Selle põhjusena võib näha erinevaid funktsioone ja tekkelugusid. Rahvamaja on enne ümberehitusi olnud magasiit, mis kajastub hoone gabariitides ja materjalikasutuses. Seejuures oli magasiitade või sarnaste suuregabariidiliste põllumajandussaaduste hoiustamiseks mõeldud ehitiste ümberehitamine rahvamajadeks 1920-1930-datel tavapärase tegevus, ning selle toetamiseks ilmus isegi ajakirjanduses soovitusi.¹⁸ Koolimaja ehituseks andis tõuke 19. sajandi alguses vastu võetud talurahvaseadused, mis kohustasid igas mõisakogukonnas 500 meesisiku kohta ühe kooli sisseseadmist laste õpetamiseks. Heimtali koolimaja peegeldab tüüpilisi arenguid hariduselusel, kus 19. sajandi esimese poole tagasihoidlikud koolimajad arenesid koos koolmeistrite hariduse ja õppetöö mahu kasvuga suuremateks ja uhkemaleks hooneteks.¹⁹ Nende arengute käigus asendati Heimtali esimene puidust tagasihoidlik koolimaja omas ajas silmapaistva ja väärtusliku maakividest koolihoonega. Vallamaja ja vaestemaja näol oli tegemist märksa tagasihoidlikumate hoonetega, mis silmapaistvat väärtust ei oma.

Enne uue või olemasoleva hoonestuse ehituse ja taastamise planeerimist kõnealusesse keskkonda on vajalik täpselt määratleda olemasoleva hoonestuse väärtus ja mõju ümbritsevale keskkonnale. Hoonete väärtuse välja selgitamise abil on võimalik määrata ka pidepunktid, millest uue hoone planeerimisel lähtuda. Olemasoleva hoonestuse väärtuse määramiseks oleks siinkohal kohane kasutada muinsuskaitseameti ehitismälestiseks määramise kriteeriumeid.²⁰

Kuigi Heimtali vallakeskuse hoonestust tasuks käsitleda terviklikuna, puuduvad sealsete hoonete vahel konkreetseid stiililised seosed. Hoolimata tõsiasiast, et hooned on laias laastus samast ajaperioodist (19.saj. II pool), erinevad nad nii konstruktsioonimaterjalide, viimistluse, katusetüübi, kui ka mahu poolest. Arhitektuurne terviklikkus kompleksis puudub. Hoonete väärtuse leidmiseks eraldiseisvana on hea neid võrrelda tabelis, mille aluseks on eelpool mainitud Muinsuskaitseameti kodulehel leitavad kriteeriumid.²¹ Tabelist tuleb välja, et

¹⁸ Eesti vabaõhumuuseum. Maa-arhitektuuri keskus: Uus Talu, 1926, lk 529

¹⁹ Andersen, L. 2006. Eesti algkoolid, lk 6-7

²⁰ Eesti muinsuskaitseamet. Objekti ehitismälestiseks tunnistamise kriteeriumid

²¹ Lisa 1: Heimtali vallakeskuse hoonestuse väärtus

eraldiseisvana on vallakeskuse hoonetest väärtuslik koolimaja, mis on ka Muinsuskaitseameti poolt ehitismälestiste hulka arvatud. Väärtuslikuks võib pidada ka rahvamaja, kuid nii vallamaja kui ka vaestemaja ehitisena väärtust ei oma. Vallamaja puhul on tegemist väga tagasihoidliku näitega omas kategoorias ja põhiliseks väärtuseks saab lugeda substantsi vanust. Ka vaestemaja ei oma hoonena arhitektuurset väärtust. Järelikult on arhitektuurset aspektist lähtudes vallakeskuse väärtuse kandjaks koolimaja, mida toetab samuti teatavat väärtust omav rahvamaja. Vallamaja ja vaestemaja, mis paiknevad veidi eemal, omavad siinkohal vaid toetavat miljööväärtuslikku rolli. See peaks olema lähtekohaks ka edasiste arengute kavandamisel, kus uusehitised ei tohiks võistelda autentse ajaloolise substantsiga ega eksitada oma ajalise päritoluga.

3. AJALOOSESSE KESKKONDA PROJEKTEERIMINE MILJÖÖALADE NÄITEL

Kuigi Heimtali vallakeskust ei ole määratletud ei muinsuskaitse ega miljööväärtusliku alana, on heaks tavaks arvestada ehitustegevuse planeerimisel ümbritseva keskkonnaga. Kuna keskuses leidub nii väärtuslikke kui ka miljööd toetavaid hooneid, tasub siinkohal ehitustegevuse planeerimisel võtta eeskuju miljööväärtuslike alade praktikast. Miljööväärtuslikul alal ehitades peab järgima üldplaneeringus kehtestatud nõudeid. Olukorras, kus planeeringuga nõudeid ei ole sätestatud, on heaks tavaks säilitada väärtuslikud miljööd loovad hooned ja uushoonestuse puhul järgida piirkonnas levinud mahtusid ning materjalikasutust. Juhul kui on olemas, kuulub hea tava juurde ka piirkonnas domineerivate arhitektuursete detailide järgimine, näiteks katusetüüp ja kalle või fassaadi liigendatus.

„Miljööväärtusliku keskkonna väärtuste defineerimisel on otstarbekas pidada esmatähtsaks olemasolevat füüsilist keskkonda.“²² Heimtali vallakeskuses kuulub väärtuslike miljööd loovate hoonete alla eelkõige koolimaja ja rahvamaja. Kuigi vallamaja on kaetud erinevatest ajatustest osaliselt sobimatute viimistluskihtidega, võib sellest oskuslikul restaureerimisel saada samuti miljööd toetav hoone. Selle kasuks räägib ka hoone rahuldav tehniline seisukord. Vaestemaja ei oma eraldiseisvana väärtust ja kehva seisukorra tõttu vajab kas suuremahulist rekonstrueerimist või lammutamist, misjärel võiks tegemist olla miljööd toetava hoonega. Siinkohal tasub pilgud pöörata miljööväärtusliku hoone definitsioonile ja tavadele, kuidas sellise hoonega erinevates olukordades käituda.

„**Miljööväärtuslik** – siia loetakse hooned, mis on kooskõlas miljööd iseloomustavate tunnustega, kuid iseseisva objektina suhteliselt tähtsusetud. Omavad siiski toetavat rolli miljöökujundamisel ja kuuluvad üldjuhul säilitamisele. Kui aga tegemist on äärmiselt amortiseerunud hoonega võib miljööväärtusega hoone asendada uuega vastavalt piirkonnas kehtestatud

²² Välja, L. 2009. Miljööväärtuslikud hoonestusalad planeerimisprotsessis, lk 17

reeglitele.²³ Hoone väärtus tulenebki tema rollist suuremas koosluses, iseseisvana ilma toetava ümbruskonnata sel märkimisväärset väärtust ei ole.²⁴

Järelikult miljööväärtusliku hoone suuremahulisel rekonstrueerimisel või asendamisel ei pea lähtuma ilmingimata selle algsest olemusest. Hoonet võib modifitseerida ja kohandada tänapäevastele funktsioonidele ja nõuetele vastavaks. Siinkohal ei tohi unustada miljööväärtusliku keskkonna eripära, kuid vältima peab ka kitši langemist. Selle vältimiseks peab tegevus olema läbimõeldud ja eelnevalt ümbritseva keskkonnaga põhjalikult tutvutud. „Miljöösse sobiva hoone kavandamisel lähtutakse enamuse hoonestuse iseloomulikest parameetritest, mitte üksikutest eranditest.“²⁵ Olulisem kui hoone välimus on selle mastaap ja paigutus.

Suuremahulise rekonstrueerimise või uushoonestuse planeerimisel miljööväärtuslikule alale võiks olemasolevalt hoonestuselt eeskujuks võtta:²⁶

- katuse kuju ja vajadusel ka harja suund
- räästajoon
- fassaadistruktuur (ukse ja trepikoja, vajadusel ka akende paigutus fassaadil)
- akende rütm ja proportsioonid
- materjalikasutus
- verandade, varikatuste jm iseloomulike detailide olemasolu ja paigutus.

²³ Välja, L. 2009. Miljööväärtuslikud hoonestusalad planeerimisprotsessis, lk 18

²⁴ Välja, L. 2009. Miljööväärtuslikud hoonestusalad planeerimisprotsessis, lk 22

²⁵ Välja, L. 2009. Miljööväärtuslikud hoonestusalad planeerimisprotsessis, lk 22

²⁶ Välja, L. 2009. Miljööväärtuslikud hoonestusalad planeerimisprotsessis, lk 34

4. HEIMTALI VAESTEMAJA TEHNILISE SEISUKORRA HINNANG

Heimtali vaestemaja sai suuri kahjustusi 2010 aasta sügisel toimunud tulekahjus, mille tagajärjel hävis katus ja seinad said tugevaid kahjustusi. Kuigi algselt hoone kaeti kilematerjaliga, siis pärast tormide räsimist katust rohkem parandatud ei ole, ning hoone on seisnud mitu aastat ilmastikule avatuna. Selle tagajärjel on hoone tulekahjust puutumata jäänud puitosad ebasobivast niiskusrežiimist tulenevalt tugevalt kahjustunud ning hoone üleüldine seisukord on väga halb. Kuna hoone on niivõrd lootusetus olukorras, tuleks see lammutada.



Foto 2011, K.Metslang: Hoone tagumine külg



Foto 2011, K.Metslang: Hoone lõunapoolne ots

4.1 Vundament

Hoonel on maakividest laotud vundament, mis kallakul paiknemise tõttu ulatub läänepoolses otsas maapinnast 70cm kõrgemale, kuid idapoolses otsas on maapinnaga pea tasa. Ligikaudu kolmandiku maja pikkuses on kahjustunud alumise vöö palgid asendatud tuhaplokkidega. Kõrgema vundamendiga otsas paikneb ka 1/3 maja ulatuses 180cm sügavune kelder, mille seinad on samuti maakivist laotud. Vundament on välisküljest valatud betoonsärki. Kuna betoon on monoliitne materjal, ning originaalvundamendist tihedam, takistab see maapinnast tuleva

kapillaarniiskuse vundamendist välja kuivamist, mis omakorda põhjustab sideaine välja uhtumist ning niiskuse kondenseerumisel ja külmumisel kivide lõhenemist ning laotise lagunemist. Täpse hinnangu vundamendi olukorrale saab anda betoonsärgi eemaldamisel. Enamus vundamendist on puitkonstruktsioonide säilimiseks liiga madal, mistõttu tuleks seda ka tõsta. Kuna vana vundament on sisuliselt maapinnale toetatud kivid, oleks vajalik teha uus ja kaasaegne vundament, mis on piisavalt sügav, et vältida külmakerget ja kaitstud maapinnast tuleva niiskuse vastu.

4.2 Seinakonstruktsioonid

Hoone rõhtpalkkonstruktsioon on saanud tulekahju tagajärjel tugevaid kahjustusi, täielikult on söestunud hoone lõunapoolne ots, hinnanguliselt ¼ kogu palkkehandist. Ülejäänud osa on kahjustunud tõenäoliselt katuse puudumise tõttu tulekahjule järgnevatel aastatel. Puit on mädanikuga, tuntavalt niiske, ning hoones on tugev hallituse lõhn. Algselt on tegu olnud ~13cm paksuste tahutud kalasaba seotisega palkidega. Kuna kahjustusi esineb hoones läbivalt, tuleks vanad konstruktsioonid lammutada. Juhul kui võimalik, jätta vana materjali taaskasutamiseks.



Foto 2012, H.Välja (üleval): Hoone lõunapoolne ots seest

Foto 2012, H.Välja (paremal): Tulekahjust puutumata, niiskuskahjustusega ruum



4.3 Vooder

Palksein on algselt olnud kaetud hõõveldatud punnlaudisega, mis oli värvitud ookerkollaseks. Vooder on säilinud lõuna- ning lääneküljes. Riigiarhiivis paiknevast remondieelarvest selgub, et praegune laudis pärineb aastast 1929. Säilinud vooder sisaldab bioloogilisi ja mehhaanilisi kahjustusi mistõttu ei ole selle säilitamine otstarbekas

4.4 Avatäited

Hoonel on säilinud kolm ühekordset originaalakent, kuid nende viimistluse kvaliteet reedab, et juba algselt on tegu väheväärtuslike akendega. Originaalne aknajaotus koosneb kuuest võrdsest ruudust. Hoone ülejäänud aknad on asendatud sobimatute plastakendega. Tulekahjus suurimaid kahjustusi saanud nurgas aknad puuduvad. Interjööris on säilinud laudused. Vanade akende kasutamine võiks kõne alla tulla juhul, kui nende seisukord on piisavalt hea, ning tegemist oleks külma hoonega. Interjööris säilinud lauduste kasutamine sõltub nende kahjustuse ulatusest.



Foto 2012, H. Välja: Kuue ruuduga traditsiooniline aken

5. PIDEPUNKTID REKONSTRUEERIMISPROJEKTI KOOSTAMISEKS

Heimtali vaestemaja ei oma väärtust hoonena omaette, vaid on kõigest ümbritsevat miljööd toetav. Kuna hoone tehniline seisukord ei võimalda seda säilitada ja taastada, peab võtma eesmärgiks uue hoone püstitamise. Kuigi Heimtali vallakeskus ei ole ametlikult miljööväärtuslik ala, on seal kindlasti tundlik ja väärtuslik keskkond, millega peab uue hoone projekteerimisel arvestama. Samas on vallakeskuse hoonestus hõre ja ilma läbivate ühiste tunnusteta. Selletõttu on kindlaid tunnuseid mida eeskujuks võtta keeruline välja tuua.

Vaadeldes juba eksisteerivat hoonestust on ilmselge, et uue hoone katusetüüp peab olema viilkatus, ning kõrguseks üks korrus. Tänapäeval on ruumisäästmiseks tavaks ka katusealune kasutusele võtta, sellega arvestades peaks kõnealuse hoone kõrgus jääma 6-8 meetri vahele. Ka hoone gabariitide ja proportsioonide määramiseks on võimalik kriteeriumeid leida. Arvestades paiknemist hõreasustuses ja ümbritseva hoonestuse päritolu 19. Sajandist, võiks uue hoone gabariitide puhul arvestada ajalooliselt kõnealuse kohapeal kasutatud palk-konstruktsiooni piiranguid. Maksimaalne laius 8m ja levinud proportsiooni järgimiseks pikkus ligikaudu kaks laiust. Tulenevalt hõredast hoonete paiknemisest ei ole uue hoone paiknemine krundil domineerivaks tunnuseks, mistõttu võib seda vajadusel ka muuta.

Hoone välisilme puhul tuleks valida laias laastus kahe võimaluse vahel. Ümbritseva ajastu stiili kopeerimine või tänapäevast lähenemist esindav moodne ilme. Mõlema lähenemise puhul on võimalik leida nii poolt- kui ka vastuväiteid, kuna see ei ole üheselt mõõdetav, ning hinnang sõltub vaatleja eelistustest. Subjektiiivsusest hoolimata on võimalik defineerida tänapäeva arhitektuuripraktika hea tava, mille kohaselt peab hoone olema oma ajastu nägu. Seda toetab ka Eesti muinsuskaitsepoliitika aluseks olev Veneetsia harta, mille §12 sätestab: taastatud osad peavad mälestisega harmooniliselt sobima, kuid samal ajal originaalist erinema, et nad mälestise kunstilist ja ajaloolist ilmet võltsiks ei muudaks.²⁷ Kuigi veneetsia harta on suunatud konserveerimis ja restaureerimistöõdele mälestistel, on eelpool välja toodud põhimõtte väga hästi

²⁷ ICOMOS, 1965. International charter for the conservation and restoration of monuments and sites

üle kantav ka mistahes väärtuslikku ajaloolisse keskkonda. Kaasaegne muinsuskaitseline mõtlemine toetab lähenemisviisi, kus uushoonestuse rajamisel ajaloolisse keskkonda järgitakse küll varasemaid mahtusid ja konkreetse ehitatud keskkonnaga sobivat traditsioonilist materjalikasutust, kuid detailikäsitluses eelistatakse tänapäevast lähenemisviisi. Järelikult peaks hoone välisilme kujundamisel eelistama tänapäevaseid lahendusi. Tänapäevaste alla kuuluvaid lahendusi on aga raske määratleda. Ühena kriteeriumitest võib olla materjalide ja lahenduste kättesaadavus ja teostatavus. Näiteks ajaloolisi kuue ruuduga topeltraamidega aknaid on praegusel ajal keeruline leida, see tähendaks eritellimust, mis põhjustab kõrge hinna. Järelikult peab kujunduses arvestama tänapäevaste materjalide ja lahenduste erinevusega traditsioonilistest. Ehitamine on suuri kulusid nõudev tegevus ja selle tulemus jääb meie ümber pikaks ajaks. Järelikult peab ehitatav hoone vastama tänapäevastele standarditele nii kasutusmugavuse kui ka ehitusfüüsika vallas.

Lisaks peab hoone vastama tellija poolt antud sisendile.

Kasutus:

- Varakevad kuni hilissügis

Küttekehad(ahiküte):

- Ahi
- Pliit soojamüüriga

Ruumiplaan:

- Tööruum praktikantidele ja muuseumi töötajatele
- Ruum suuremale seltskonnale koolituste ja ürituste läbiviimiseks
- WC
- Vannituba
- Köök puupliidi ja veevarustusega
- Ööbimisvõimalus vähemalt 5-le inimesele

Kujundus:

- Säilitada ajaloolist substantsi ja olemust võimalikult suures mahus
- Säilitada olemasolev kelder, suurusega kolmandik hoone mahust

6. HEIMTALI MUUSEUMI SÕPRADE SELTSI SELTSIMAJAPROJEKTLAHENDUS ESKIISI STAADIUMIS

Heimtali muuseumi sõprade seltsi seltimaja (edaspidi „seltsimaja“) arhitektuurne lahendus põhineb eelpool kirjeldatud uurimusel, tellija soovidel, juhendaja ja töö autori nägemustel. Projekti aluseks olev tulekahjus hävinenud hoone lammutatakse ja asendatakse uuega.

Projekteeritud hoone vastab Ehitusseaduses §3-s esitatavatele nõuetele.²⁸ Hoone kavandatud eluiga on 50 aastat.

Vabariigi valitsuse määruse nr.315 „Ehitisele ja selle osale esitatavad tuleohutusnõuded“ järgi klassifitseerub kõnealune seltsimaja II kasutusviisiga hooneks.²⁹

Hoone projekt on koostatud kinnistule lähiaadressiga „Vallamaja“ (62903:001:0600), ehitisregistri koodiga 112022912, Viljandi maakond Pärsti vald Heimtali küla. Krundi pindala on 0.21ha.

Hoone kasutus on planeeritud hooajaline, varakevadest hilissügiseni. Kevadel ja sügisel on võimalik hoonet kütta läbi esimesel korrusel paikneva ahju ja soojamüüriplaadi, katusealune korrus eraldatakse seinaga ja on ilma küttekehata. Vajadusel on katusealust korrust võimalik kütta elektriradikate abil. Perspektiivis on hoonet võimalik ka ilma suuremate ümberehitustöödeta aastaringsele kasutusele kohandada.

6.1. Asendiplaan

Krundil on olemasolev tule kahjustustega elumaja ehitusaastaga 1897, mis lammutatakse. Projekteeritav hoone ehitatakse lammutatava hoone asukohale, järgides endise hoone mahtusid.

²⁸ Riigiteataja. 2002. Ehitusseadus

²⁹ Riigiteataja. 2004. Ehitisele ja selle osale esitatavad tuleohutusnõuded

Pääs krundile tagatakse Marna tee kaudu. Krundi vertikaalplaneering ei muutu. Hoone ette rajatakse looduslikust kruusast kõvakattega parkimisala kahe autokohaga. Hoone elektriühendus tagatakse juba krundil oleva vana hoone juurde kuuluva liitumise kaudu, hoonega ühenduseks kasutatakse pinnases paiknevat elektrikaablit. Hoone reovesi kogutakse mahutisse, mis paigutatakse Marna tee äärde arvestades normatiivseid ohutuskujasid. Krundil olevast haljastusest säilitatakse väärtuslikud viljapuud ja suuremad puud mis ei asetse hoonestusele liiga lähedal. Kuna krunt on seisnud aastaid ilma omaniku hooleta on vajalik haljastuse kärpimine, samas ehitustegevuse tõttu ühtegi puud eemaldama ei pea. Taastatakse ka kunagine piirdeaed ajaloolisel asukohal lippaia vormis. Piirdeaia asukoha määramisel on lähtutud olemasolevatest fotodest ja joonistest. Perspektiivis on krundile ette nähtud ka kõrvalhoone, mille asukohal paikneb praegu amortiseerunud kuur. Kuna planeeritav koht on teekaitsevööndis peab enne kõrvalhoone projekteerimisega alustamist plaani tee haldajaga kooskõlastama.

6.2. Arhitektuurne lahendus

Arhitektuurne välisilme põhineb lammutatava Heimtali vaestemaja põhilistel tunnusjoontel. Hoone on ühekorruseline viilkatusega ehitis. Katusekalle on $41,5^\circ$ ja hoone järgib samal kohal paiknenud Heimtali vaestemaja mahtusid. Katusekalde määramisel on lähtutud traditsioonilisest võttest, mille puhul sarika pikkus on $2/3$ hoone laiuselt. Katuseräästad ulatavad hoone põhimahust üle otsasuunas 400mm võrra ning pikisuunas 600mm võrra. Otsasuunas jääb viimane sarikapaar hoone põhimahu sisse, räästas saavutatakse roovituse pikendamise läbi. See võimaldab säilitada traditsioonilise õhukese katuseserva ilme. Katusekattematerjaliks on laast. Sarikaotsi ei kaeta ja need moodustavad olulise kujunduselemendi. Sarika otsadele tehakse ehislõige, eeskujult võtta lammutatavalt vaestemajalt. Hoone keha ehitatakse tahutud ja kalasabatapiga seotud rõhtpalkidest, mida eksponeeritakse nii välis- kui ka sisepinnal. Avatäited järgivad traditsioonilist kuue ruuduga jaotust ja vaestemaja akende mõõtusi. Akende paigutus järgib kunagise vaestemaja aknapaigutuse printsiipi. Akende ümber on ehisliistud ja veenivad. Otsaviil ja eeskoda kaetakse horisontaalse laudisega. Kuna eeskoja katuse kalle (25°) on puitkatuse säilimiseks liiga lauge, kaetakse eeskoja katus klassikalise profiiliga plekkkatusega.

Krundi kalde tõttu erineb vundamendi kõrgus hoone eri otstes ~200mm võrra. Kõrgema vundamendiga otsas on hoone all 1/3 mahus vana kelder, mis võimalusel säilitatakse. Täpsema hinnangu saab anda kui vana hoone on lammutatud ja säilitatav vundament on võimalik üle mõõta ja seisukorda hinnata. Võimalusel eksponeeritakse vana vundamendi maakiviladu, rajatavad raudbetoonist vundamendi osad jäetakse ilma lisaviimistluseta. Vundamendi minimaalne kõrgus maapinnast peab olema 300mm. Vundamenti ümbritsev maapind kaetakse peenikese killustikuga.

Sisepääs hoonesse toimub idast, hoone esiküljelt, Marna tee poolt. Tee poolt on jälgitav hoone põhjapoolne ots. Maja fassaadil paikneva peasissekäigu ees asub tuulekoda. Hoonesse sisenedes jõutakse esikusse, mis on teistest ruumidest ustega eraldatud. Esikust viib trepp katusealusele korrusele, mis on esimese korruse mahust eraldatud klaaseina ja liguuksega. Esikus on vahelagi 2/3 trepi pikkuse ulatuses katuslaeni avatud.

Esimesel korrusel paiknevad panipaik, trepiga keldrisse, pesemisruum, wc, tehniline ruum veesõlme ja elektrilise soojeveeboileriga, köök, kabinet/raamatukogu tudengitele ja muuseumi töötajatele ning saal ürituste ja koolituste korraldamiseks.

Teisel korrusel paikneb puhkeruum istekohtade ja avatava diivaniga ning kaks magamistuba katuse all paiknevate magamisnišidega. Voodikohti on kokku 6, voodite laiuks on arvestatud 120cm. Mõlemas toas on sissekäigu kõrval kapid voodiriiete ja majapidamistarvetega. Teise korruse valgustus toimub läbi otsaviilul paiknevate akende ja trepi kohal asuva katuseakna ning korruseid eraldava siseklaasseina.

6.3. Konstruktiivne lahendus

6.3.1. Vundament

Hoone rajatakse lintvundamendile mille vahele valatakse 80mm paksused raudbetoonplaadid. Maakividest keldri vundamendi osas on vajalik valada raudbetoonist tasandusvöö. Vana vundamendi peale, tasandusvöö vahele toetatakse terastalad, mis kannavad keldri lae/esimese korruse põranda betoonplaati. Täpne lahendus on vajalik välja töötada koos inseneriga pärast maakivi vundamendi mõõdistamist ja täpse tehnilise seisukorra hinnangu andmist.

6.3.2. Välisseinad

VS1

$$U=0,64\text{W/m}^2\text{K}$$

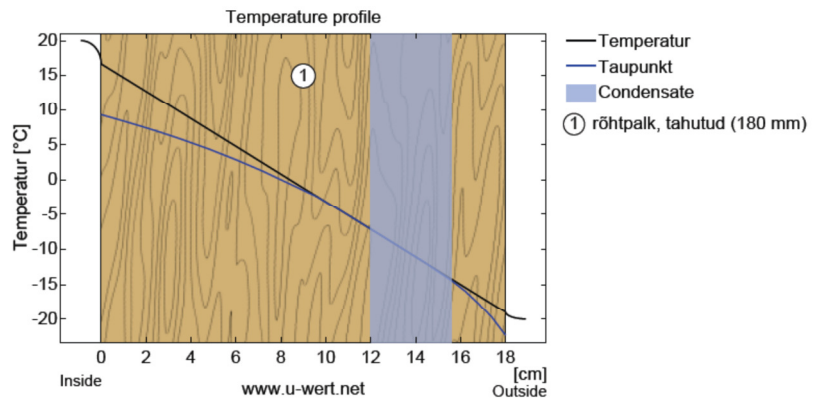
Seltsimaja

kandekonstruksiooniks

saab olema

rõhtpalkkehand. Palgid

tahutakse 180mm



paksuseks ja ühendatakse kalasabatapi abil. 180mm seinapaksus võimaldab hilisemalt hoonet aastaringsesse kasutusse võttes lähtuda Energiatõhususe miinimumnõuete määruses sätestatud §4(2)-st, mis lubab vähemalt 180mm paksuse soojustamata palkseina puhul soojuserikao nõudeid läbi korrutada koefitsendiga 1,2.³⁰ Tänu sellele on võimalik vältida palkkehandi lisasoojustamist. See aga eeldab, et hoone ülejäänud piirded on piisavalt hästi soojustatud, et kompenseerida palkseina kehva soojustakistust.

VS2

$$U=0,212\text{W/m}^2\text{K}$$

Eeskoda ehitatakse

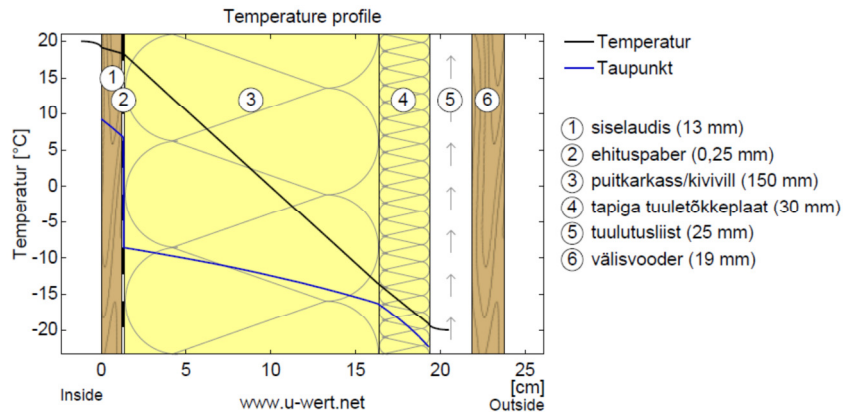
150mm laiusele

puitsõrestikule ja

soojustatakse. Sõrestikule

kinnitatakse väljastpoolt

tapiga tuuletõkkeplaat.



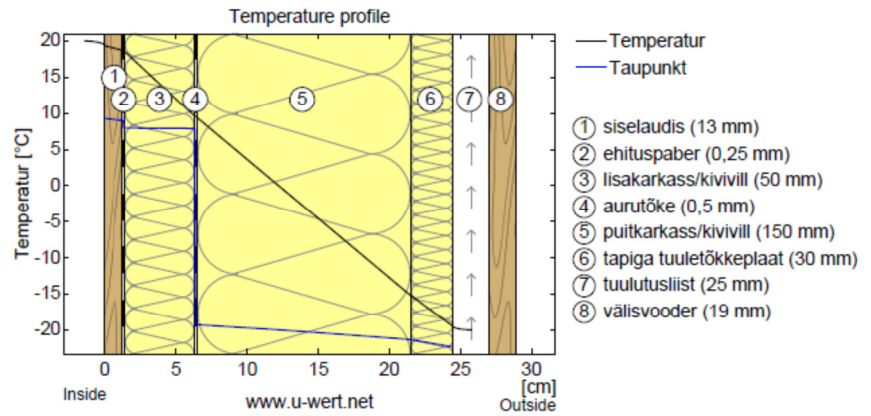
Tuuletõkkeplaat kinnitatakse 25mm paksuse roovituse abil, mille peale kinnitatakse horisontaalne välisvooder.

³⁰ Riigiteataja 2012. Energiatõhususe miinimumnõuded

VS3

$$U=0,164\text{W/m}^2\text{K}$$

Viiluseinad ehitatakse puitkarkassina ja soojustatakse kivivillaga. Põhikarkass saab olema 150mm paksune, millele lisatakse sissepoole 50mm

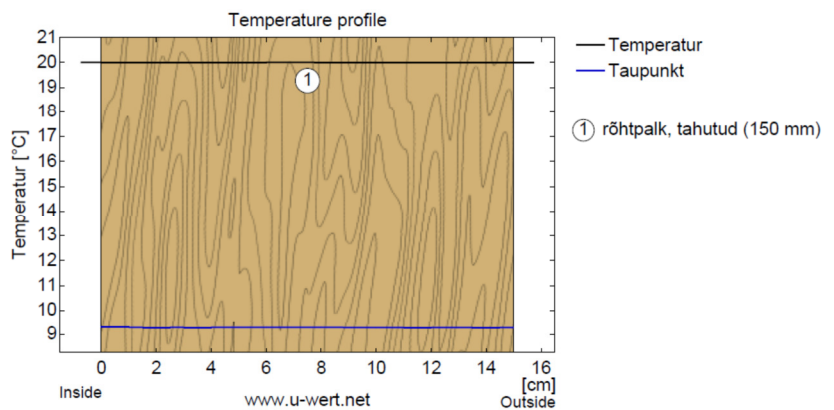


lisakarkass. Lisakarkass soojustatakse samuti kivivillaga. Siseviimistluseks kasutatakse laudist. Põhikarkassile kinnitatakse väljaspoolt tapiga tuuletõkkeplaat. See kinnitatakse 25mm paksuse roovituse abil, mille peale kinnitatakse horisontaalne välisvooder.

6.3.3. Siseseinad

SS1

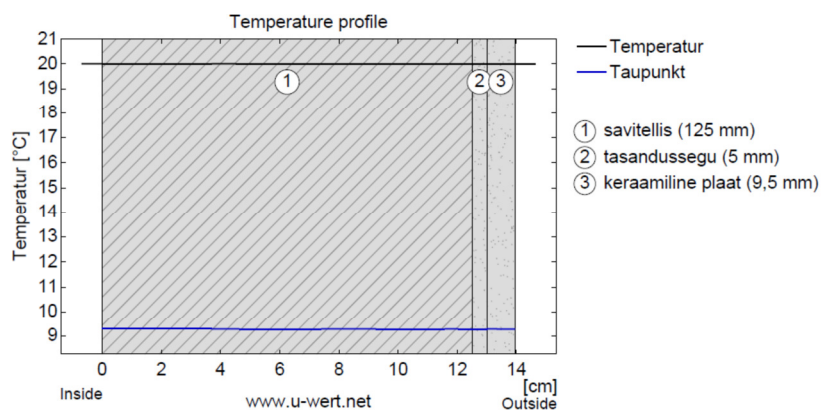
Esimesel korrusel kasutatakse vaheseinteks 150mm rõhtpalkkehandit, mille abil seotakse välisseinad ja tagatakse palkkonstruktsiooni püsivus. Palkkehand peab



küttekolletest ja korstnast jääma vähemalt 100mm kaugusele. Lisaks peab arvestama vajumisvarudega soojamüüride ja tellisseinte kohal, mida varjatakse ajutiste liistudega. Vannituppa jääv palksein on vajalik eraldada otsesest kokkupuutest veega.

SS2

Niiskete ruumide seinad tehakse ühekordsest savitellislaost. Vannitoas kaetakse tellisega keraamilise plaadiga, köögi osas töödeldakse tellisega saunalakiga.

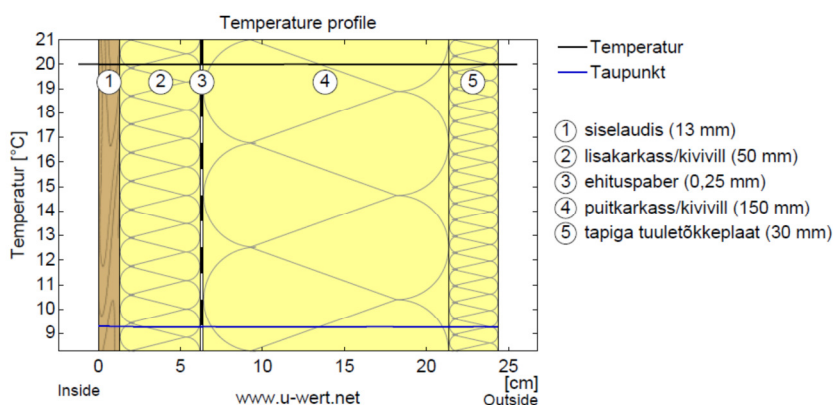


SS3

Katusealusel korrusel ehitatakse viilualused madalad osad kinni nii, et minimaalseks ruumi kõrguseks jääb 800mm.

Selleks kasutatakse 150mm soojustusega

puitsõrestikku, mis väljastpoolt kaetakse punniga tuuletõkkeplaadiga ja seestpoolt 50mm lisakarkassi/soojustuse ja siselaudisega. Tuleohutusnõuete kohaselt on vajalik tagada ligipääs kinniehitatud katusealustesse osadesse. Seda saab teha hoone lääneküljes avatud vahelae kohas ja idaküljes puhkeruumist. Nimetatud kohtadesse paigaldada soojustatud eemaldatavad luugid.



SS4

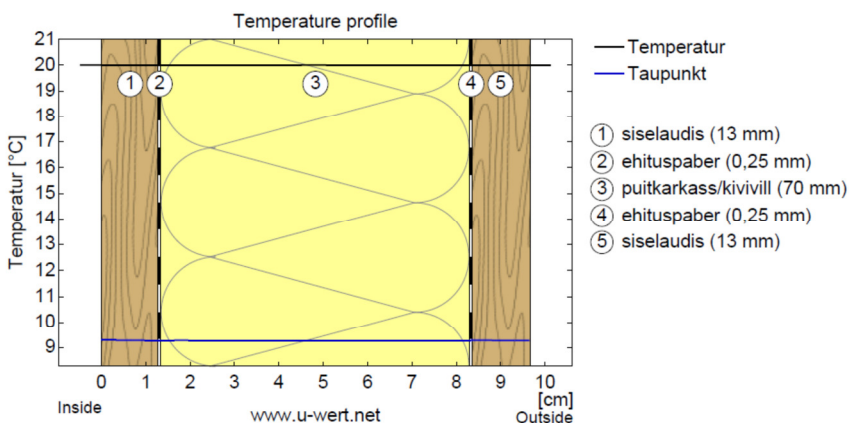
Katusealusel korrusel kasutatakse kergeid vaheseinu, mis ehitatakse 70mm puitsõrestikule.

Heliisolatsiooni

tagamiseks seinad

täidetakse kivivillaga ja

kaetakse mõlemast küljest siselaudisega. Puhkeruumi ja ruumi nr. 11(magamistuba) vahelisel seinal on vajalik magamistoapoolses osas korstna läheduse tõttu kasutada viimistlusena tulekindlat materjali, näiteks kipsplaati.



6.3.4. Põrandad

P1

$$U=0,165W/m^2K$$

Esimese korruse põrandad esiku, koolitusruumi ja köögi osas rajatakse killustikalusele valatud raudbetoonplaadile, mis soojustatakse 195mm laakide vahele puistatud villaga. Põrandad kaetakse 34mm paksuse põrandalaudisega. Raudbetoonplaat valatakse sokli pinnast 120mm madalamale, et säilitada maja proportsioonid.

- 1) Laudpõrand 34mm
- 2) Põrandalaagid/puistevill 200mm
- 3) Laakide alused liistud/puistevill 25mm
- 4) Hüdroisolatsioon
- 5) Raudbetoonplaat 80mm
- 6) Kruusapadi 200mm
- 7) Aurutõke
- 8) Tihendatud pinnas

P2

$$U=0,165W/m^2K$$

Keldri kohal rajatakse põrandad raudbetoonplaadist vahelaele, mis soojustatakse 200mm laakide vahele puistatud villaga. Põrandad kaetakse 34mm paksuse põrandalaudisega. Raudbetoonplaat valatakse sokli pinnast 120mm madalamale.

- 1) Laudpõrand – 34mm
- 2) Põrandalaagid/puistevill 200mm
- 3) Laakide alused liistud/puistevill 25mm
- 4) Hüdroisolatsioon
- 5) Raudbetoonplaat 150mm
- 6) Kelder

P3

$$U=0,165W/m^2K$$

Vannitoa põrand rajatakse killustikalusele valatud raudbetoonplaadile, mis soojustatakse ja tagatakse veekindlus. Põrand kaetakse keraamilise plaadiga.

- 1) Keraamiline plaat
- 2) Hüdrotõke
- 3) Niiskuskindel ehitusplaat 9mm
- 4) OSB3 soonega plaat 15mm
- 5) Põrandalaagid/puistevill 200mm
- 6) Laakide alused liistud/puistevill 25mm
- 7) Hüdroisolatsioon
- 8) Raudbetoonplaat 80mm
- 9) Kruusapadi 200mm
- 10) Aurutõke
- 11) Tihendatud pinnas

6.3.5. Vahelagi

VL

Hoone vahelagi ehitatakse 200mm taladele. Talade vahed soojustatakse puistevillaga. Talade alla kinnitatakse aluslaudis. Aluslaudisele kinnitatakse roovitus, mille vahelt veetakse elektrijuhtmed vajalikesse asukohtadesse. Roovitusele kinnitatakse laelaudis. Katusekorrusel kaetakse talad 34mm põrandalaudisega.

- 1) Laudpõrand 34mm
- 2) Laetalad/puistevill 200mm
- 3) Aluslaudis 25mm
- 4) Roovitus 25mm
- 5) Laelaudis 19mm

6.3.6. Katuslagi

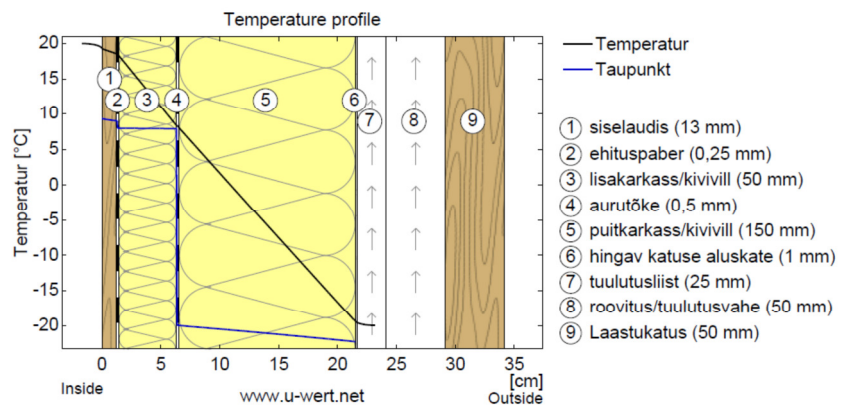
KL

$$U=0,183W/m^2K$$

Katus ehitatakse 200mm sarikatele, mis soojustatakse.

Katusekorruse ruumidesse jäävas osas lisatakse 50mm lisakarkass

soojustusega, millele kinnitatakse siselaudis. Sarikate välispinnale kinnitatakse hingav aluskate tuulutusliistudega. Nendele lisatakse 50mm roovitus ja laastukatus.



6.3.7. Trepid

Pääs katusekorrusele – Katusekorrusele viiv trepp saab olema 800mm laiune, 185mm kõrguse ja 260mm pikkuse sammuga. Trepi samm jääb üldkasutatava trepi sammu arvutamise valemi etteantud vahemikku ($2h+l = 60...63$). Trepi ots on pööratud nii, et pääs trepile toimub esikust välisukse lähedalt.

Pääs keldrisse – Keldrisse pääsemiseks ehitatakse sahvrisse soojustatud luugiga suletav treppredel.

6.3.8. Küttekolded ja korstnad

Seltsimajale ehitatakse algse ühe asemel kaks korstent, mis paiknevad hoone keskteljel.

Koolitusruumi ehitatakse ühelõõriline korsten ja ahi. Ahi paigutatakse vaheseina sisse nii, et see kütab ka esiku poolt.

Teine, kahelõõriline korsten ehitatakse vannituppa. Korstnasse ühendatakse köögis paiknev soojamüüriplaadiga pliit, keldri tuulutuse ja vannitoa ning köögi ventilatsiooni väljatõmme.

7. REKONSTRUEERIMISE VASTUOLUD ALTERNATIIVSE FASSAADILAHENDUSE NÄITEL

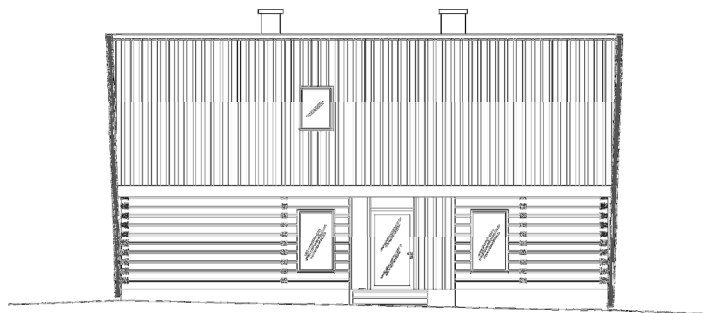
Heimtali muuseumi sõprade seltsi seltsimaja arhitektuurne lahendus järgib suures mahus Heimtali vaestemaja välisilmet, minnes seeläbi vastuollu eelpool töös kirjeldatud seisukohale, et iga ehitis peab olema enda ajastu nägu. Leidub aga nii näiteid kui ka põhjendusi vastupidisele suundumusele, mille puhul järgitakse traditsioonilisi võtteid äärmise täpsusega. Selle põhjenduseks võib olla mõne hävinenud hoone väga suur väärtus või hoopis protsessi väärtus. Üheks paremaks näiteks protsessi väärtusest on Ise pühamu Jaapanis. Tegemist on pea 1400 aastat vana templiga, aga selle hooned ehitatakse iga kahekümne aasta järel täpse koopiana traditsioonilisi võtteid kasutades üles.³¹ See on idamaade kultuurile isloomulik nähtus, kus erinevalt lääne kultuuri tavapärasest rõhuasetusest on protsess materiaalsusest tähtsam. Ise templi puhul on taaspüstitamise näol tegemist rituaaliga, mille läbi säilitatakse ka traditsioonilisi käsitöö oskusi ja võtteid. Tegemist on siiski küllaltki erandliku nähtusega, mida rakendatakse üksikute väga väärtuslike pühamute puhul.

Seltsimaja puhul on uuendatud nii hoone põhiplaani, materjalikasutust kui ka sisseseadet. Seega peale mõningate välimiste sarnasuste ei ole vaestemajal ja seltsimajal midagi ühist. Uue plaanilahenduse ja materjalikasutuse tulemusel on tegemist täiesti uue hoonega, mis samas üritab

vaestemajaga sarnaneda.

Loogiline oleks sellisel juhul hoonel ka uue välisilme andmine.

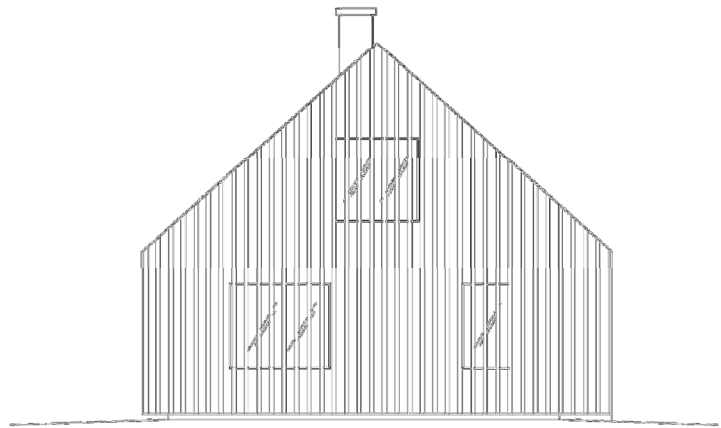
Siinkohal võiks aga järgida eespool kirjeldatud pidepunkte, millest miljööväärtuslikel aladel



Joonis: Alternatiivne fassaadilahendus, eestvaade

³¹ Nishi K. Hozumi K. 1983. What is Japanese architecture, lk 41

ehitades lähtuda. Samas
seab see hoone
arhitektuurile suured
piirangud.
Joonistel kujutatud
alternatiivse
fassaadilahenduse visand
pakub välja ühe võimaluse
kuidas anda seltsimaja
hoonele tänapäevasemat
ilmet, samas säilitades



Joonis: Alternatiivne fassaadilahendus, otsavaade

originaalsed mahud ja materjalikasutus. Säilitatud on puithoone jaoks vajalikud räästad, kuid need on maskeeritud otsaseinu katva kaldega kaaslaudisega, mis on hoonest räästaste võrra laiem. Seeläbi on saavutatud minimalistlik vorm. Lihtsust toetab ka katusekattematerjal, milleks on sarnaselt otsaseintega kaaslaudis. Tumedaks toonitud hõõveldamata laudis annab hoonele sobiliku rustikaalse ilme. Hoone pikikülgedel eksponeeritakse palkkehand, sissepääsu ette tehakse klaasist tuulekoda, mis osaliselt kaetakse rahvuslikest mustridest inspireeritud sisselõikega laudisega. Suurte avade varjamiseks otsaseinas jookseb kaaslaudise pealmine laud üle aknapinna.

Kuigi visand järgib eelpoolkirjeldatud miljööväärtusliku ala põhimõtteid, toob see endaga kaasa hulgaliselt keerulisi veel lahendamata sõlmi ja suurema materjalikulu. Alternatiivse lahenduse muudavad keeruliseks peamiselt palkkehandi eripärad, vajumine ja vajalik kaitse ilmastiku eest. Juhul, kui alternatiivne lahendus toob endaga kaasa probleeme, peab hindama, kas selle kasutamine on põhjendatud. Kui alternatiivse lahendusega ei ole võimalik saavutada tehniliselt vähemalt sama head lahendust kui traditsioonilisega peaks sellest loobuma. Lahenduseks on kas kindla ja läbiproovitud traditsioonilise välisilme kasutamine või kujunduses radikaalsemaks minemine ja loobumine kas konstruktsioonimaterjalist või vormist.

KOKKUVÕTE

Heimtali ajaloolises vallakeskuses asub kunagise vaestemaja hoone, mis on tänaseks päevaks amortiseerunud seisus. Heimtali muuseumi sõprade selts soovib hoonet rekonstrueerida oma seltsimajaks. Rekonstrueerimisprojekti koostamiseks oli vajalik uurida hoone ajalugu, seda ümbritsevat keskkonda ja tehnilist seisukorda. Selle tulemusel sai määratleda nii hoone enda kui ka ümbritseva keskkonna väärtuse ja rekonstrueerimise pidepunktid.

Heimtali vallakeskuses leidub nii väga väärtuslikku hoonestust algkoolimaja näol kui ka tavapärast ja kehvast tehnilises seisukorras hoonestust vaestemaja näol. Lisaks on kultuurialase tiheda tegevuse tulemusel kohal kultuurilooline väärtus. Seetõttu peab Heimtali vallakeskuse arenguga kaasnevat ehitusprotsessi planeerides endale teadvustama selle koha väärtust ja olemust. Piirkonda rajatavate uushoonete puhul tuleks eeskujuga võtta miljööväärtuslike alade praktikast. Uushoonestus peaks järgima olemasoleva keskkonna põhilisi tunnusjooni, nagu hoonete mahud ja peamised materjalid. Samas ei tohiks ajaloolisest keskkonnast detailide ülevõtmisega liiale minna ja tänapäevase arhitektuuripoliitika kohaselt peaks uushoonestus olema oma ajastu nägu.

Kuna Heimtali ajalooline vaestemaja on tulekahju ja katuseeta seismise tagajärjel väga kehvast seisukorras, tuleks see lammutada. Seda toetab ka fakt, et tegemist on tagasihoidliku hoonega, mis piirkonnas vaid milööd toetavat rolli omab. Uue hoone projekt järgib vaestemaja paigutust, mahtusid ja materjalikasutust, et vallakeskuse milööd toetada.

Käesoleva töö praktilise osa tulemusel on koostatud arhitektuurne eskiislahendus Heimtali vaestemaja rekonstrueerimiseks Heimtali muuseumi sõprade seltsi seltsimajaks.

KASUTATUD ALLIKAD

Andersen, L. 2006. Eesti algkoolid. Kirjastus Avita

Eesti looduse infosüsteem (EELIS). Pärandkultuuri objektid, (629:VAM:001)

<http://loodus.keskkonnainfo.ee/WebEelis/infoleht.aspx?option=loadarticle&task=view&obj=parandobj&contid=-21331936> (28.02.2012)

Eesti muinsuskaitseamet. Objekti ehitismälestiseks tunnistamise kriteeriumid.

<http://www.muinas.ee/muinsuskaitsetegevus/malestised/arhitektuurimalestised> (9.03.2013)

Eesti riigiarhiiv. ERA.3002 Heimtali Vallavalitsus

Eesti vabaõhumuuseum. 2008. Maa-arhitektuur ja maastik. Tallinn

Ehitamine miljööväärtslikel rannaaladel. 2009. Muhu vallavalitsus; Eesti Arhitektide Liit

Nishi K. Hozumi K. 1983. What is Japanese architecture

http://books.google.ee/books?id=oZl_yEJGtUYC&printsec=frontcover#v=onepage&q&f=false

Keskkonnaministeerium. 2002. Maastikuhoolduskavad ja maastikuhooldus. Tallinn

ICOMOS. 1965. International charter for the conservation and restoration of monuments and sites (The venice charter 1964)

http://www.icomos.org/charters/venice_e.pdf (17.04.2013)

Kokk, J. 1982. Heimtali. Tallinn: Eesti Raamat

Luik, T. 1998. Meie kodu lugu, Paistu kihelkond. Paistu: Paistu vallavalitsus

Riigiteataja. 2002. Ehitusseadus, [RT I 2002, 47, 297](#)

Riigiteataja. 2004. Ehitisele ja selle osale esitatavad tuleohutusnõuded, [RT I 2004, 75, 525](#)

Riigiteataja. 2012. Energiatõhususe miinimumnõuded, [RT I, 05.09.2012, 4](#)

Talving H. 2009. Eesti vallamajad. Kirjastus Tänapäev

Uus talu. 1926. Kas on võimalik endist mõisa küüni ümberehitada nägusaks seltsimajaks

http://www.evm.ee/failid/File/maa_arhitektuur/kas_on_wimalik_endist_misa_kni_mberehitada_nagusaks_seltsimajaks_uus_talu_1926_lk_529.PDF (22.04.2013)

Viljandi muuseumi fotokogu. August Järvekülg

Viljandimaa väärtuslike maastike register

<https://viljandi.maavalitsus.ee/documents/788867/1365412/02+V%C3%A4%C3%A4rtuslike+m aastike++register.pdf> (16.04.2013)

Välja, L. 2009. Miljööväärtuslikud hoonestusalad planeerimisprotsessis. Tallinn:

Siseministerium

LISA 1: HEIMTALI MUUSEUMI SÕPRADE SELTSI SELTSIMAJA ESKIISLAHENDUSE JOONISED

Joonis 1: ASENDIPLAAN M 1:500

Joonis 2: PÕHIPLAAN M 1:75

Joonis 3: KATUSEKORRUSE PLAAN M 1:75

Joonis 4: VAATED M 1:100

Joonis 5: LÕIGE A-A M 1:50

Joonis 6: LÕIGE B-B M 1:50

Joonis 7: VUNDAMENDI PLAAN M1:75

LISA 2: HEIMTALI VALLAKESKUSE HOONESTUSE VÄÄRTUSE HINNANG

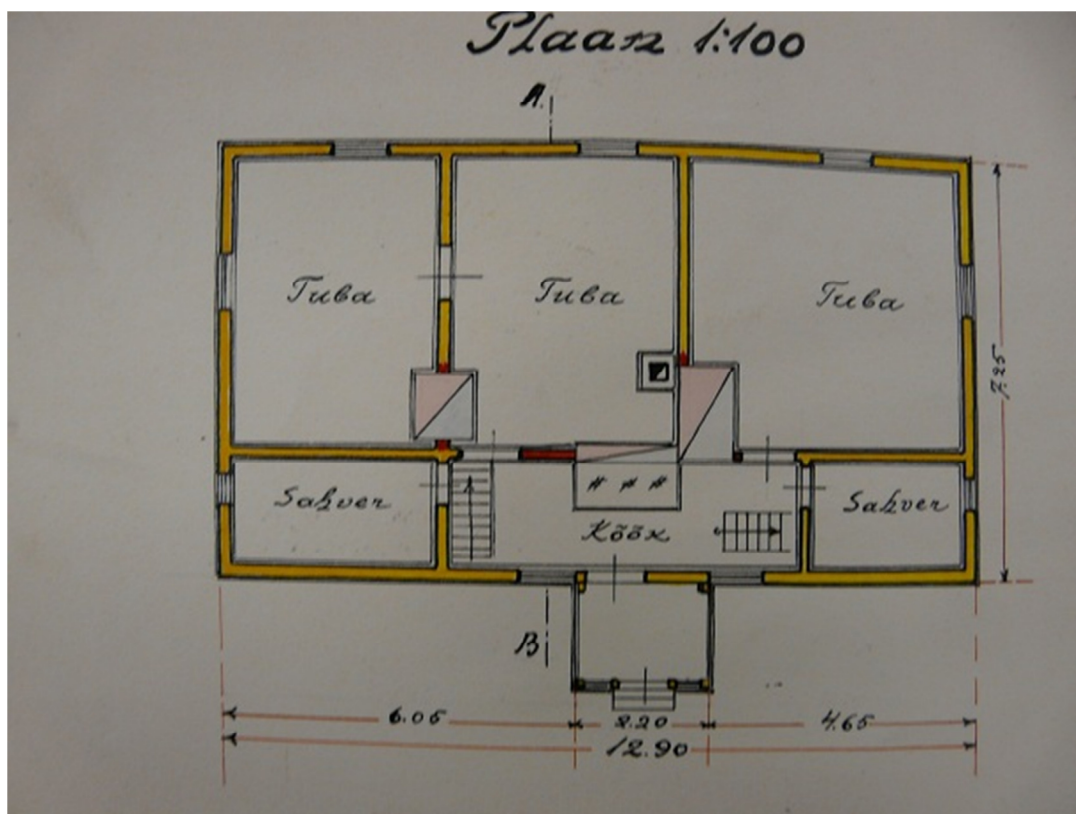
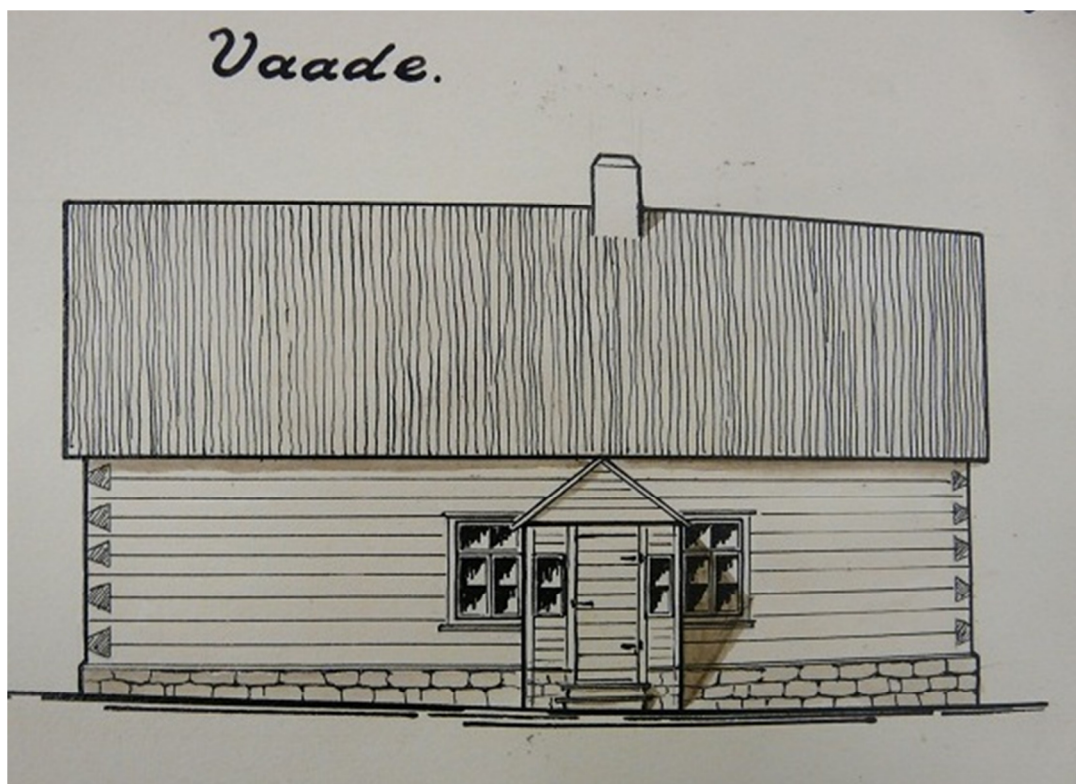
Kriteerium	Kriteeriumi selgitus	Koolimaja	Rahvamaja	Vallamaja	Vaestemaja
1.Vanus	Perioodile tüüpiline, silmapaistev või erandlik ehitis I 1300-1630; II 1631-1800 III 1800-1860; IV 1860-1900 V 1900-1940; VI 1940- 1990	IV 1864 Silmapaistev, algkooli maja kohta uhke maakividest ehitis.	III-IV	IV 1875, perioodile tüüpiline, tagasihoidlik, ilma eriliste detailideta	IV 1897, perioodile tüüpiline, tagasihoidlik, ilma eriliste detailideta
2.Autentsus ehk ehedus	Algupärane arhitektuurne lahendus ja konstruktsioonid on võimalikult maksimaalselt säilinud, aktsepteeritav on ka arengule põhinev ümberehitus või täiendus.	Algupärased konstruktsioonid on säilinud, algupärane arhitektuurne lahendus säilinud	Konstruktsioonid säilinud, arhitektuurne lahendus 1935. aasta ümberehitusest, aktsepteeritav	Algupärased konstruktsioonid on säilinud. Viimistlusmaterjalid osaliselt vahetatud, sobimatud	Konstruktsioonid ja viimistlusmaterjalid kahjustunud tulekahjus
3.Tähtsus ajalooptsessis	Ehitis või ehitiste grupp on seotud oluliste ajalooptsesside ja sündmustega Euroopa, Eesti, maakonna või asustatud	Kuulub Heimtali vallakeskuse hoonestuse juurde, olnud kohaliku haridus ja seltsielu keskuseks	Kuulub Heimtali vallakeskuse hoonestuse juurde, hilisem seltsielu keskus	Kuulub Heimtali vallakeskuse hoonestuse juurde, kohaliku võimu esindus	Kuulub Heimtali vallakeskuse hoonestuse juurde,

	punkti tasandil.				
4.Seos üldtuntud inimestega	Ehitise on projekteerinud, ehitanud tuntud arhitekt, ehitusmeister. Lisaväärtuse võib anda, kui hoones on elanud tuntud isik või ehitise on seotud tuntud ajaloosündmusega.	ei ole teada	Ei ole teada	Ehitusmeister Gustav Wöhrmann	Ei ole teada
5. Interjöori või sisseseade säilivus	Elu- või ühiskondlike hoonete puhul arvestatakse tervikliku sisekujunduse, tööstushoonete puhul vastava sisseseade olemasolu ja säilivust.	Osaliselt säilinud	Osaliselt säilinud	Ei ole teada	Säilinud suur, kahest otsast köetav pliit köögi ruumis, terviklikus puudub.
6. Terviklikkus ehk ansambelilisus	Objekt kuulub terviklikku ehitiste kogumisse, mis moodustab ansambli või	Objekt kuulub Heimtali vallakeskuse ajastupäraste ehitiste kogumisse,	Objekt kuulub Heimtali vallakeskuse ajastupäraste	Objekt kuulub Heimtali vallakeskuse ajastupäraste	Objekt kuulub Heimtali vallakeskuse ajastupäraste ehitiste

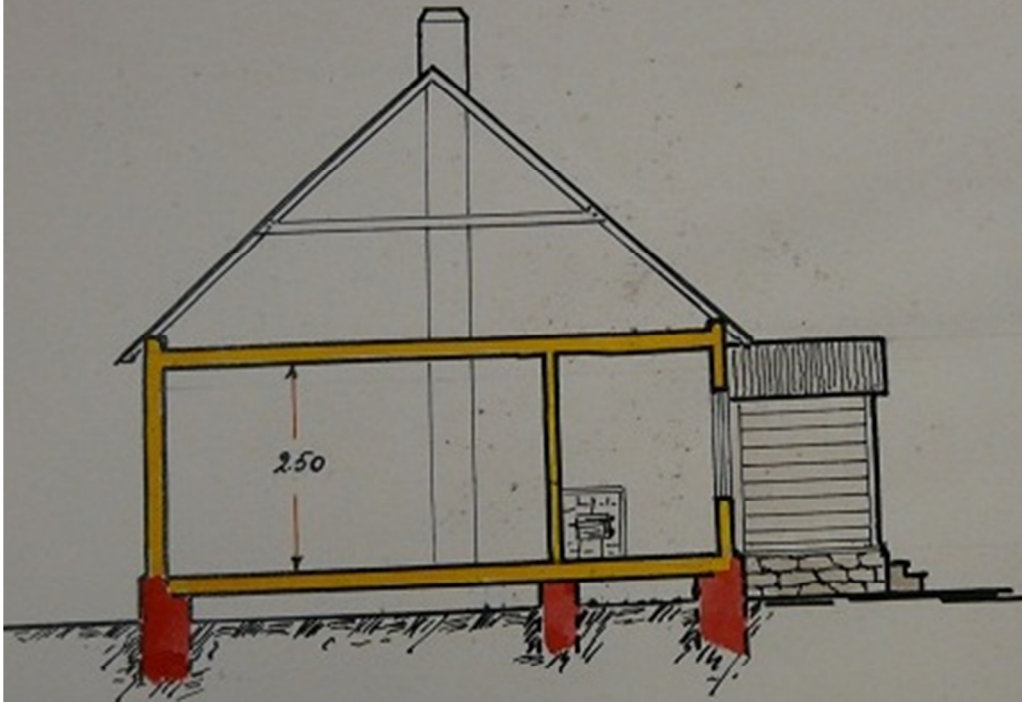
	tööstushoonete puhul olulise osa tehnoloogilisest tervikust.		ehitiste kogumisse	ehitiste kogumisse	kogumisse
7.Funktsiooni järjepidevus	Ehitis kannab edasi oma algset funktsiooni.	ei	ei	Ei	Ei
8. Silmapaistva mõju või sümbolse tähendusega hooned	Oluline ehitis või ehitiste kogum, mis on seotud vastavas kohas asustuse tekke, selle planeeringu ja arenguga. Ehitised, mis on olulist rolli mänginud kohalike traditsioonide ja eripärade kujundamisel (koolid, kirikud, rahvamajad, kõrtsid, postijaamad, jne).	Kohaliku hariduselu keskus, lisaks on ruumides kunagi toimunud raamatukogu ja tihe seltsielu.	Kohaliku seltsielu keskuseks, ruumides tegutsenud raamatukogu ja kohaliku seltsid. Lisaks rahvaüritused tähtpäevadel	Kohaliku võimu keskus, kuulumine vallakeskuse juurde.	Kuulub ühte gruppi vallamaja hoonega.
9.Haruldus	Ehitis on vastava liigi või ehituskunsti stiili, meisterlikkuse, materjalikäsitluse, vms unikaalne esindaja teatud piirkonnas (Eestis, maakonnas, asustatud	-	-	-	-

	punktis).				
10.Tüüpilisus	Ehitis on tüüpiline kunagi levinud ehitise liigi esindaja, mis väärrib säilitamist võimalikult originaalkujul järeltulevatele põlvedele	Esindab 19 saj. Algkoolimajade silmapaistvamat osa	-	-	-
11.Silmapaistvus	Ehitis on stiilipuhtuselt, materjalikäsitluselt ja ehituskvaliteedilt oma aja silmapaistev näide antud piirkonnas	Ajastu kohta uhkete maakivimüüride ja tellislaoga eraldiseisev koolimaja	-	-	-
12.Tehniline seisukord	Ehitise seisukord (üldiselt hea või rahuldav) võimaldab ajaloolise substantsi jätkuvat säilitamist.	hea	rahuldav	Rahuldav	vare
13.Kasutamise või alternatiivse kasutamise võimalus	Ehitised, millel on või on võimalik leida kasutus, mis ei too kaasa olulisi ümberehitusi.	Kasutuses Heimtali koduloomuuseumi ruumidena,	Kasutuses ürituste korraldamisel	Kasutuses eluhoonena	-

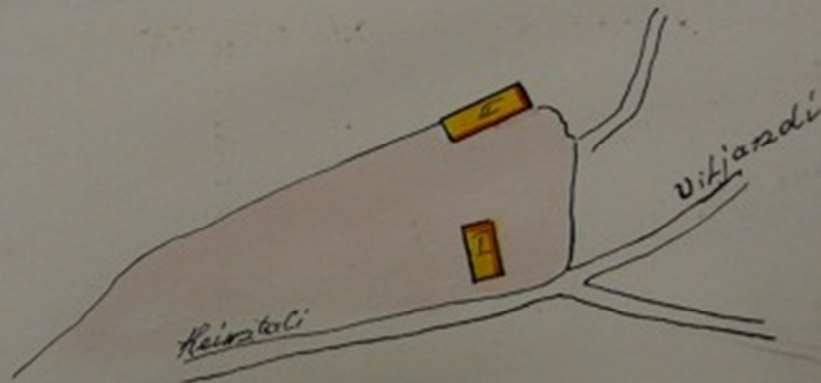
LISA 3: HEIMTALI VAESTEMAJA MÕÖDISTUSJONISED 1926 (ERA 3002.1.150)



Loige A-B.



Umbkaudne asetusplass.



- I Vallamaja
- II Vaestemaja

SUMMARY

The assignment of present work was to research the Heimtali poor house and compile an architectural project for reconstructing the building into the clubhouse of the association „Hemtali muuseumi sõprade selts“

The research consisted of historical and technical parts, evaluation of the environment and introduction of building practices in a valuable environment.

Heimtali poor house is located in Viljandi county, Pärsti parish in a historical parish center. It is surrounded by such historical buildings as a schoolhouse, common house and the house of parish authority. All of the buildings are roughly for the same era, the second half of 19th century. Even though there are no common features uniting the buildings, the environment can be defined as a valuable environment. The main reason for this is the cultural background, since the center of the parish compiled the educational life through the school and library, and the cultural life through events and associations. Similar activities are being held there nowadays as well, mostly due to the presence of Heimtali museum. In addition Heimtali parish center is naturally a very beautiful environment.

Building process in a valuable environment demands great attention. The main practice is to follow the planning instructions given out by the parish authorities. In case there are no instructions, it is recommendable to preserve the most valuable buildings, buildings that do not hold a value of their own, but are supporting the environment should be renovated. In case the supporting buildings are damaged, they may be replaced. But it is important to follow the most common features of existing buildings, like the approximate size, placement and material usage.

Heimtali poor house is in a very bad condition, and since it does not hold a value of its own, it should be demolished and replaced by a new building. The architectural project shows one possibility on how to replace the poor house. The architecture of the new building follows the design of the poor house, but is fitted with modern comforts.

Lihtlitsents lõputöö reprodutseerimiseks ja lõputöö üldsusele kättesaadavaks tegemiseks

Mina Henrik Vädd
(autori nimi)
(sünnikuupäev: 03.01.1990)

1. annan Tartu Ülikoolile tasuta loa (lihtlitsentsi) enda loodud teose
Heintali valla raekamari rekonstrueerimise projekt - MTÜ
Heintali muuseumi sõjapäevade seadise seadimiseks
(lõputöö pealkiri)

mille juhendaja on Anu Kotli, Priit-Kalju Pareda
(juhendaja nimi)

- 1.1. reprodutseerimiseks säilitamise ja üldsusele kättesaadavaks tegemise eesmärgil, sealhulgas digitaalarhiivi DSpace-is lisamise eesmärgil kuni autoriõiguse kehtivuse tähtaja lõppemiseni;
- 1.2. üldsusele kättesaadavaks tegemiseks Tartu Ülikooli veebikeskkonna kaudu, sealhulgas digitaalarhiivi DSpace'i kaudu kuni autoriõiguse kehtivuse tähtaja lõppemiseni.
2. olen teadlik, et punktis 1 nimetatud õigused jäävad alles ka autorile.
3. kinnitan, et lihtlitsentsi andmisega ei rikuta teiste isikute intellektuaalomandi ega isikuandmete kaitse seadusest tulenevaid õigusi.

Tartus/Tallinnas/Narvas/Pärnus/Viljandis, pp.kk.aaaa

Tallinn 22.05.2013

