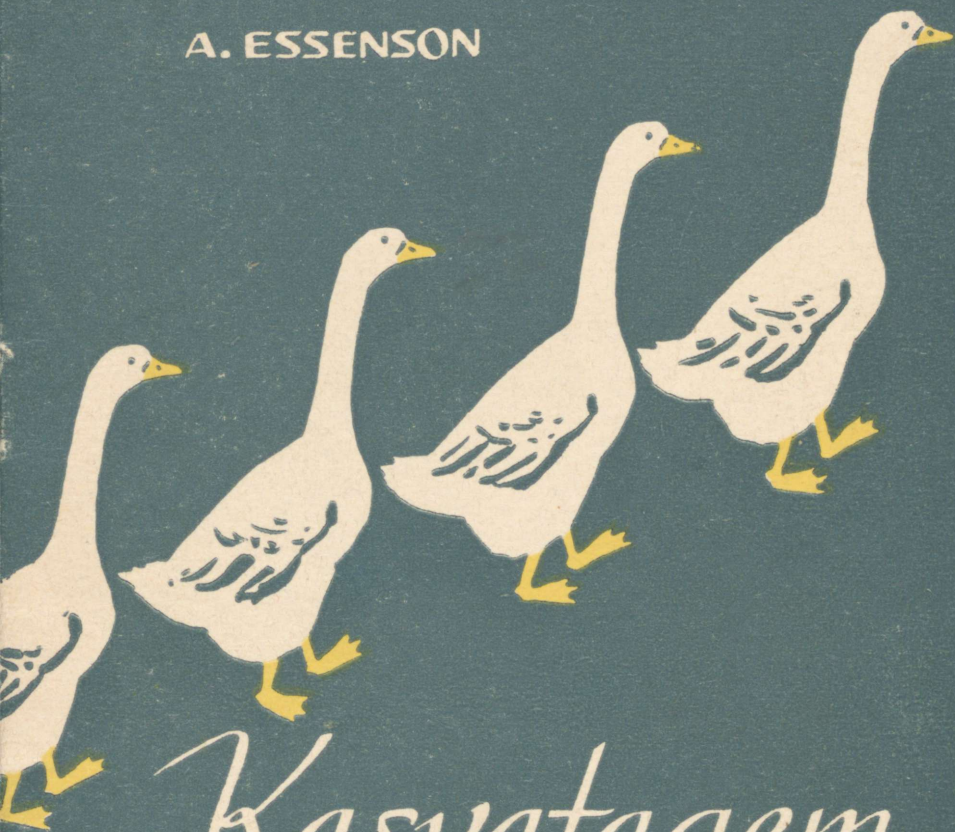


A. ESSENSON



Kasvatagem
HANESID
JA PARTE

A-21986

EESTI NSV PÕLLUMAJANDUSE MINISTEERIUM

A. ESSENSON

KASVATAGEM HANESID JA PARTE

ARHIIVKOGU



EESTI RIIKLIK KIRJASTUS
TALLINN 1958

Brošüür on trükitud Eesti NSV Põllumajanduse
Ministeeriumi tellimisel.

ARHIIVKOGU

2

Tartu Riikliku Ülikooli
Raamatukogu

42861

Meie rahva ees seisva ajaloolise tähtsusega ülesande — jõuda lähematel aastatel järele Ameerika Ühendriikidele liha, piima ja või tootmisel iga elaniku kohta — lahendamisel on liharessursside suurendamise üheks abinõuks hane- ja pardikasvatuse kiire laiendamine.

Hanede ja partide kui lihalindude kasvatamine on majanduslikult tulus ja ei nõua meie vabariigi tingimustes suurte jõusöödakoguste kasutamist. Maist septembrini võib hane- sid ja parte kasvatada vähese jõusöödaga, karjatades hane- sid rohumaadel ja kõrrepõldudel ning pidades parte loodusliku sööda poolest rikkast veekogudel.

Meie eesrindlike hanekasvatajate kogemused näitavad, et ühelt emahanelt aastas saadud munadest on võimalik kasvatada vähemalt 10—15 tibu, paljudelt aga isegi 23—25 tibu. Ühe emahane kohta on aastas toodetud 1,4—1,8 tsentnerit väärtuslikku haneliha. Looduslikke võimalusi oskuslikult kasutades on eesrindlikud pardikasvatajad saanud ühe emapardi kohta aastas kuni 129 kg maitsvat pardiliha.

Kallaste rajooni «8. märtsi» kolhoosis saadi 1957. a. ühe emahane kohta 31,6 muna. Kolhoos andis haude-linnukasvatuse jaamale haudemunadeks 1893 hanemuna, mis katsid riiklikke müügikohustusi 9465 kanamuna ulatuses. Hanede põhikarjas oli 74 ema- ja 26 isahane. Arvestades seda, et kolhoos realiseeris asenduse teel majandisse jäänud kanamunad kolhoositurul, saadi 74 emahane kohta üle 9 tuhande rubla sissetulekut.

Võru rajooni Akad. Viljamsi nimelises kolhoosis on rea aastate jooksul saadud emahane kohta 50 muna. Kolhoos andis 1957. a. riiklike teravilja müügikohustuste katteks 446 kg haneliha. Seega jäi kolhoosil alles 4460 kg sööda-teravilja ning haneliha eest saadi veel 1744 rbl. raha. Võru Haude-Linnukasvatuse Jaamale müüdud 1338 hanemuna katsid riiklikke müügikohustusi 6690 kanamuna ulatuses. Nende kanamunade müügist sai kolhoos aga veel 6,5 tuhat rubla.

Sama rajooni V. Kingissepa nimelises kolhoosis kasvatatakse edukalt parte. Ühe emapardi kohta võeti 1957. a. kevadel kasvama 15 tibu, kellede arvel toodeti sügiseks emalinnu kohta 28,2 kg pardiliha. Kolhoos andis riigile teravilja müügikohustuste katteks 394 kg pardiliha, millest saadi 1976 rbl., 2111 kg anti riiklike lihamüügikohustuste katteks, millest saadi 432 rbl., ja 327 kg pardiliha anti MTJ tööde eest naturaaltasuks. Kokku saadi rahalist sisetulekut 2522 rbl., kuid pardikasvatusele kulutati ainult 1490 rbl., arvestamata kulutatud normipäevi.

Peale liha annavad veelinnud väärtuslikke sulgi. Udu-sulgedega kaetud hane- ja pardinahkadest võib valmistada aga sooje riietusesemeid. Hanerasv on ammu tuntud hea ravivahendina külmetamise puhul.

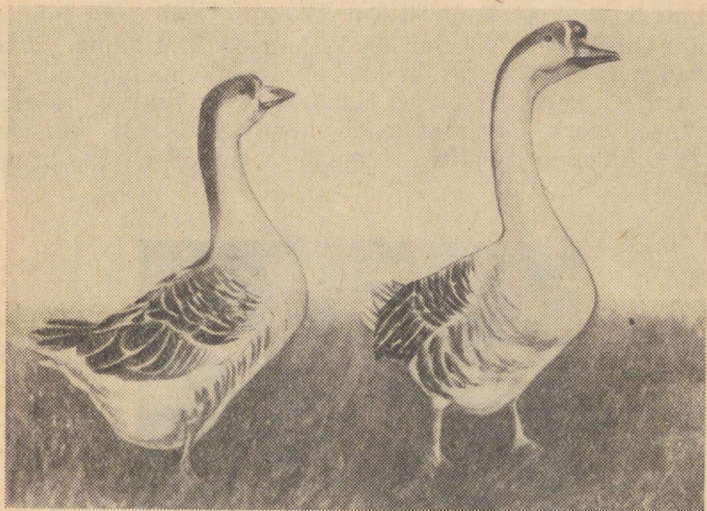
Kui meie vabariigis oli enne Suurt Isamaasõda üle 70 tuhande hane ja üle 20 tuhande pardi, siis sõja aastail vähenes nende arv miinimumini. Viimastel aastatel on kolhoosides ja sovhoosides hanede ja partide arv küll suurenenud, kuid olemasolevaid soodsaid võimalusi linnuliha tootmise suurendamiseks ei kasuta veel kaugeltki mitte kõik meie vabariigi ühismajandid. Kuid partei ja valitsuse otsustes põllumajandussaaduste tootmise suurendamise kohta on korduvalt juhitud tähelepanu veelindude kasvatamiseks soodsatele looduslikele tingimustele meie vabariigis.

Käesoleva lühibrošüüri ülesandeks on anda meie kolhoosidele ja sovhoosidele mõningaid näpunäiteid hane- ja pardifarmide asutamiseks ning veelindude kasvatamiseks ja pidamiseks.

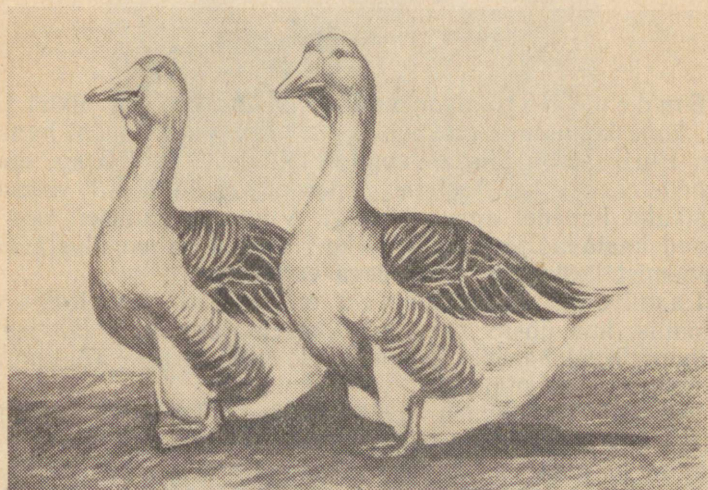
HANE- JA PARDITÖUD

Plaanilisteks hanetõugudeks meie vabariigis on kinnitatud tuluusi ja emdeni haned. Viimastel aastatel on levinud veel tambovi stepi tõugu ja hiina haned. Parditõugudest on meie oludes osutunud parimaks pekingi pardid, kuid tähelepanu väärivad veel ukraina sinikaelpardid, kes paistavad silma suure munevuse ja eluskaalu poolest.

Tuluusi hanesid kasvatab ja levitab peamiselt Linnukasvatuse Kontroll-Katsejaama Kurtna katse-tootmismajand. Tuluusi haned on värvuselt hallid. Nende kere on massiivne, lai ja sügav, kõhul on rasvavolt. Lihaomadused on tuluusi hanedel väga head. Emahaned kaaluvad keskmiselt 7—8 kg ja isahaned 9—10 kg.

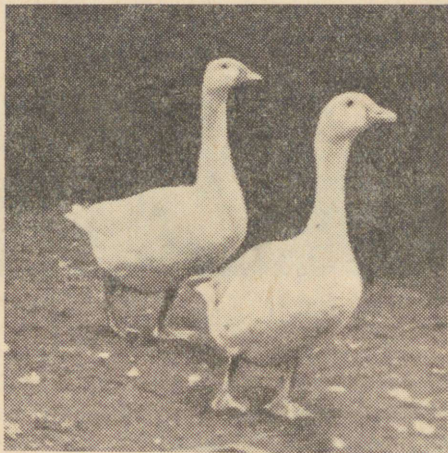


Joon. 1. Hiina haned



Joon. 2. Tuluusi haned

Linnukasvatuse Kontroll-Katsejaamas saadi igalt tuluusi tõugu emahanelt 1956. aastal keskmiselt 34,9 muna. Emahaned munevad aastas keskmiselt 20—30 muna, kuid on saadud ka kuni 42 muna. Haudekiht on tuluusi hanedel äärmiselt nõrk, mistõttu nende mune hautatakse inkubaatories. Emahaned hakkavad munema keskmiselt 305 päeva vanuselt.



Joon. 3. Emdeni haned

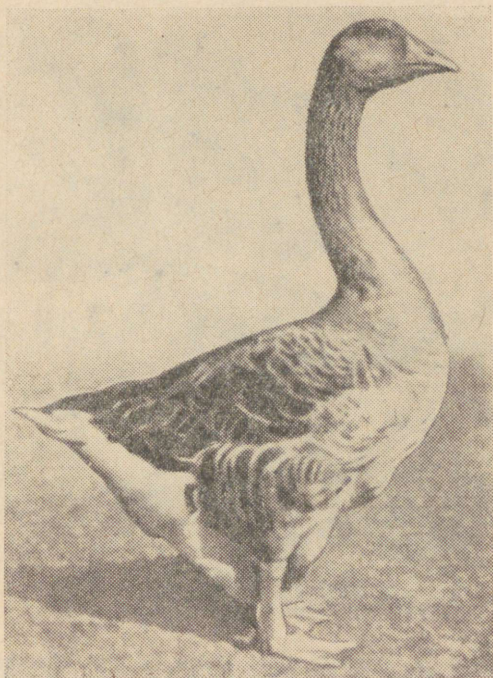
Emdeni haned on valged. Nende kere on piklik ja lai, kuna kõhualune rasvavolt on väiksem kui tuluusi hanedel. Eluskaal on täiskasvanud emahanel 6—7,5 kg, isahanel 7,5—9 kg. Aastane munatoodang on 25—30 muna, üksikutel hanedel aga rohkemgi. Viie kuu vanused noorhaned kaaluvad keskmiselt 5 kg. Emdeni haned alustavad munemist keskmiselt 304 päeva vanuselt.

Tambovi stepihaned on levinud meil Rakvere rajoonis, kus üheks peamiseks kasvatajaks on «Valguse» kolhoos. Neid hanesid kasvatatakse veel Järlepa Tõulinnukasvatuse Katsemajandis.

Tambovi stepihaned on aretatud Tambovi oblasti «Arženka» linnukasvatuse sovhoosis, kust on toodud haudemune ka meie vabariiki ja loodud siin nende hanede tõufarmid. Tambovi stepihaned aretati tuluusi ja romnõ hanede ristamisel, kusjuures rea põlvkondade vältel kasutati lähis-

sugulusaretust. Tambovi stepihane põhitüübil on kattesuled tumehallid, kere on kompaktne, lai ja pikk. Kõhul on kaks rasvavolti.

Emahanede keskmiseks eluskaaluks on 6,2 kg ja isahanedel 7 kg, seega on tambovi stepihaned eluskaalu poolest kodumaistest tõugudest holmogori hanede järel teisel



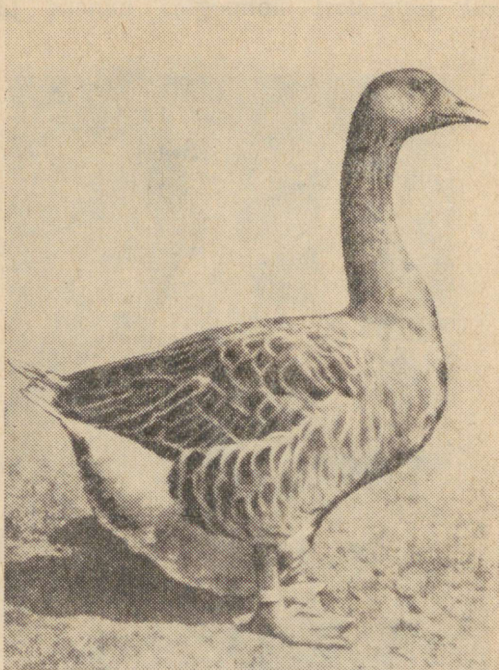
Joon. 4. Tambovi stepi tõugu emahani nr. 5955, eluskaal 6,3 kg, aastane munatoodang 66 muna

kohal. Tambovi stepihanedel on head nuumaomadused ja nad on varavalmivad. Kahekuune noorhani kaalub kuni 4,5 kg. Juba viiekuuste noorhanede eluskaal on 85% täiskasvanud hanede eluskaalust. Rasvavolt moodustab $1/8$ — $1/6$ hane kaalust.

Keskmine munatoodang emahane kohta on 43 muna aastas, kuid paljud munevad isegi 50—60 muna.

Arvestades seda, et puhtatõulisi tuluusi hanesid on meil

võrdlemisi vähe säilinud ja suguluspaaritus on hanede juures eriti ohtlik, puuduvad meil praegu väljavaated selle hanetõu edukaks kasvatamiseks. Sellepärast peaks meil tambovi stepihani rohkem levima, kuna selle hanetõu laial-



Joon. 5. Tambovi stepi tõugu isahani, eluskaal 9,1 kg

dase leviku tõttu teistes vennasvabariikides on kerge saada täiendavat tõumaterjali.

Pekingi tõugu pardid on lihapardid, kuid nende munatoodang on küllaltki suur. Ülenurme sovhoosi ja paljude kolhooside pardifarmides on saadud emapardi kohta 130—170 muna aastas.

Noored pardid kaaluvad 60 päeva vanuselt 2,5 kg ja on tapmiseks täiesti kõlblikud. Tartu ja Paide haude-linnukasvatuse jaamades saavutasid 1957. a. suvel noored pekingi

tõugu pardid juba 54 päeva vanuselt 2,5 kg eluskaalu ja neid oli võimalik lihaks realiseerida enne kahte kuud. Sellepärast ongi pekingi pardid meie vabariigis kõige levine-



Joon. 6. Võru rajooni V. Kingissepa nimelise kolhoosi pekingi tõugu noorpardid Kubja järvel

numaks parditõuks. Täiskasvanud emapartide keskmiseks eluskaaluks on 3,5 kg ja isapartidel 4 kg. Pekingi partide munad kaaluvad keskmiselt 90 grammi.

HANE- JA PARDIFARMIDE ORGANISEERIMINE

Haned oma bioloogiliste iseärasuste tõttu on rohusööjad linnud. Sellepärast eeldab hanekasvatuse edukas arendamine ja sellest heade sissetulekute saamine kõigepealt heade, lopsaka ja kõrgeväertusliku taimestikuga ja küllaldase pindalaga rohumaade olemasolu või rajamist. Majan-

dis, kus on vähe kultuurrohumaid või vastava taimestikuga looduslikke rohumaid, on hanekasvatusest suuremaid sissetulekuid juba raskem saada. Hanede ja partide pidamine ainult kontsentreeritud söötade baasil pole aga tasuv, vaid toob majandile isegi kahju. Vähem tähtis, kuid siiski vajalik on hanedele veekogu olemasolu kevadiseks paaritushooajaks. Selleks aga sobivad hästi ojad, tiigid ja ka väiksemad järved.

Linnukasvatuse Kontroll-Katsejaama andmeil ja praktikute tähelepanekutel sööb täiskasvanud hani päevas kuni 2 kg haljassööta. Suurele arvule hanedele vajalikku odavat haljassööta annavad kõige paremini kultuurrohumad. Haned söövad meelsasti ristikut, vikki, lutserni, noort segatist, rukkiorast, raiheinasid, timutit, aasurmikat ja teisi kõrrelisi siis, kui need ei ole veel puitunud. Umbrohtudest maitsevad hanedele võilill, hapuoblikas, noored nõgesed ja linnurohi.

Soostunud aladelt, kus kasvavad mitmesugused lõikheinad ja tarnad, haned tarvilikku sööta ei leia ning sellised rohumad on hanede pidamiseks kõlbmatud.

Noort rohtu söövad haned suure isuga, kuna puitunud rohtu nad ei söö peaaegu üldse. Seepärast tuleb hanede karjamaadelt niita vananenud rohi ja karjatada hanesid ädalal. Hanesid võib peale neile eraldatud karjamaa karjatada veel söötidel ja kesal, kui seal on rohtu, ning puuja köögiviljaaedades pärast saagi koristamist.

Hanefarmi organiseerimisel tuleb arvestada iga 100 hane kohta 4 ha head karjamaad. Olenevalt sellest, milline on karjamaa produktiivsus, võib hanede arvu sellel suurendada või vähendada.

Heaks karjamaaks hanedele on sügisel kõrrepõllud. Kõrrepõldudel karjatamisel söövad haned 500—600 grammi varisenud teri päevas ja palju haljassööta ning putukaid. Kogenud hanekasvatajad räägivad, et 100 hane karjatamiseks 10 päeva jooksul on tarvis 5 ha kõrrepõldu.

Seega on hanefarmi asutamisel vajalik hea karjamaa. Kas meie vabariigi kolhoosidel ja sovhoosidel on karjamaid hanede jaoks?

Sellele küsimusele ei ole võimalik eitavalt vastata. Peab ainult märkima, et nii mõnigi karjamaa tuleb enne korrastada ja siis on igas kolhoosis ja sovhoosis võimalik kasvatada aastas lihaks realiseerimiseks tuhat ja rohkemgi hane.

Pardifarmi tulukuse aluseks on aga looduslike söötade

poolest rikas veekogu. Niisugune veekogu annab partidele suvel enamiku söödast ja võimaldab kasvatada ühe põhi-
karja emapardi kohta kahekuuseks võimalikult suurema
arvu noorparte. Üle kahe kuu vanuste lihaks realiseeri-
tavate partide pidamine ei ole majanduslikult tasuv, sest
70 päevaselt hakkavad pardid sulgima ja iga ülearune
söötmisspäev toob siis ainult kahju.

HANE- JA PARDIFARMI ASUKOHT

Hane- ja pardifarmi rajamisel tuleb silmas pidada, et
hanila, partla ja tibula oleksid üksteisest vähemalt 500 m
kauguses ja noorlindudel oleks eraldi karjamaa ning vee-
kogu või selle osa, mida nad kasutavad eraldi. Kui vee-
koguks on jõgi, siis noorhaned peavad asuma täiskasva-
nud hanedest ülevalpool voolu. Samuti peavad noorpar-
did paiknema eemal täiskasvanud partidest. Niisugune
eraldi paigutamine on vajalik nakkushaigustest ja usstõ-
bedest hoidumiseks ning nende leviku takistamiseks. Pin-
nas, millele paigutatakse lindlad, peab olema vett läbi-
laskev, soovitatav liivase või kruusase aluspõhjaga.

Hane- ja pardifarmi lähedusse eraldatakse maa-ala, mil-
lel kasvatatakse täiskasvanud hanedele kartuleid ja juur-
vilja ning tibudele vitamiinirikkaid haljassöötasid. Selleks
otstarbeks eraldatakse säjalinnulise hanede ja partide põhi-
karja kohta 2—3 ha põldu.

Hane- ja pardifarmi ei paigutata kunagi soostunud ja
seisva veega veekogude äärde, sest sellega kaasub invasi-
oonihaigustesse nakatumise oht. Kui puudub sobiv vee-
kogu, siis kaevatakse hanila lähedusse nn. suplustiik.

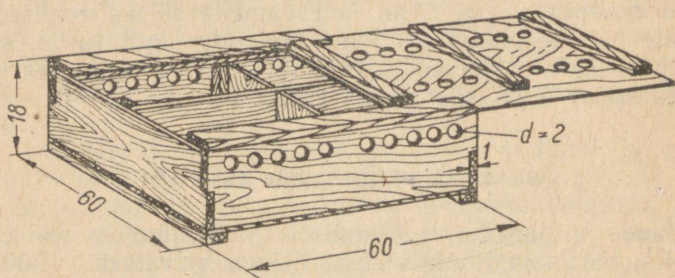
Hanefarmi asukoha valimisel tuleks vigade vältimiseks
varem veterinaararstiga ja haude-linnukasvatuse jaama
spetsialistidega konsulteerida.

Pardifarm tuleks asutada eeskätt neis majandeis, kus on
olemas looduslike söötade poolest rikas järv, jõgi või riim-
veeline merelaht.

HANE- JA PARDITIBUDE ÜLESKASVATAMINE JA SÖÖTMINE

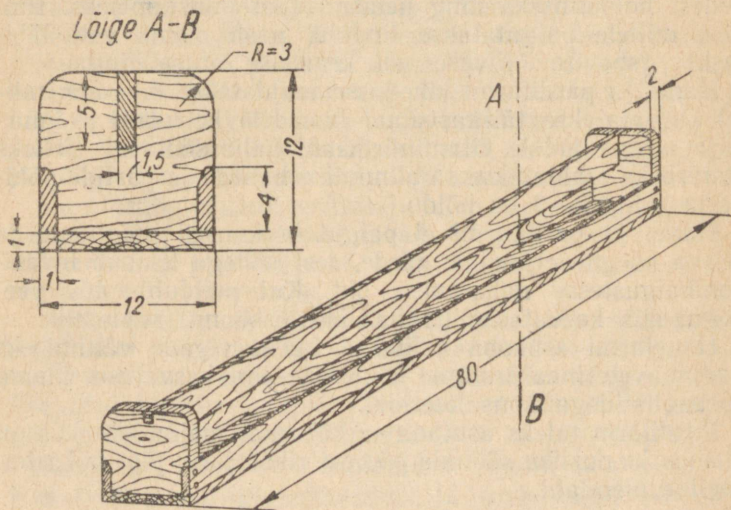
Paar päeva enne tibude haude-linnukasvatuse jaamast
majandisse saabumist köetakse tibula soojaks. Põrandast
5 sm kõrgusel peab temperatuur olema 15—18° C, üldine

ruumi temperatuur aga 28°C . Kütmine on vajalik selleks, et tibula seinad ja põrand soojeneksid ja kuivaksid. Külmpõrand võib esile kutsuda tibude haigestumise.



Joon. 7. Kast hane- ja parditibude transportimiseks

Põrand kaetakse esimesteks päevadeks kuiva liivaga, hiljem kasutatakse allapanuks õleheksleid, turvast ja aganaid. Allapanu lisatakse iga päev hulgal, mis hoiab põranda

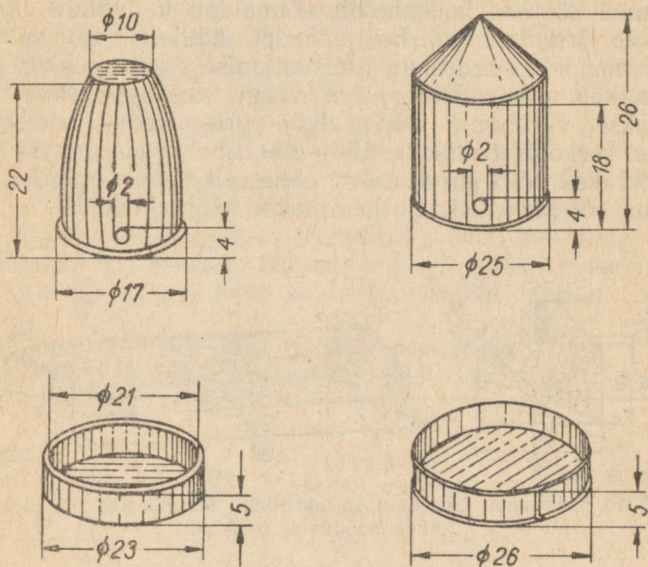


Joon. 8. Söödanõu 20-le kuni 15 päeva vanusele hanetibule

kogu aeg kuiva ja puhtana. Nii tekib põrandale sõnniku ja allapanu kiht, milles tekkiv käärimine hoiab põranda soojana.

Ühele ruutmeetrile tibula põrandapinnale võib paigutada 9—10 hanetibu või 16 parditibu. Tibula eraldatakse sektsioonideks, kusjuures ühes sektsioonis on otstarbekohane kasvatada mitte üle 150 hanetibu või 300 parditibu.

Tibude normaalse kasvu ja arenemise kindlustamiseks tuleb valmistada küllaldaselt arvul sööda- ja jooginõusid. Söödanõusid peab olema nii palju, et kõik tibud mahuksid üheaegselt sööma. Kui söödanõusid on vähe, tekib söömi-



Joon. 9. Automaatjootja 40-le kuni 15 päeva vanusele hane- ja parditibule

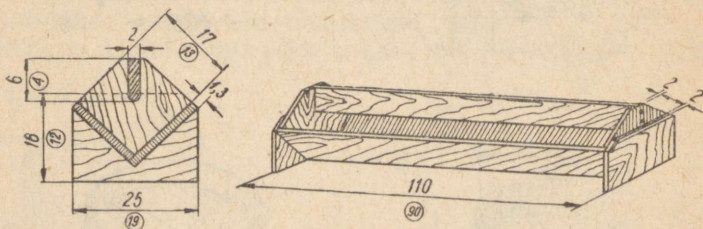
sel rüselamine, osa tibusid tallatakse teiste poolt vigaseks või nad ei pääse sööda juurde ja jäävad nõrgemaks. Ühes tibulas ei või kasvatada segamini ka erineva vanusega tibusid, sest nooremad jäävad sel juhul kasvus kängu.

Võru rajooni V. Kingissepa nimelises kolhoosis kasvatakse parte juba mitmendat aastat. Selle kolhoosi kogemused näitavad, et parte on kasulik võtta kasvatamiseks suuremate partiide viisi iga 30—35 päeva tagant, mil eelmised pardid viiakse veekogu äärde laagrisse. Sel viisil on võimalik ühes ja samas tibulas kasvatada üles rohkem linde ja hoida kokku kulutusi ruumide ehitamise ja sisus-

tuse peale. Sama on maksev ka hanetibude kohta. Nii kasvatati Järlepa Tõulinnukasvatuse Katsemajandis 1957. aastal ühes veetavas tibulas (4×8 m) kolm partiid, kokku 1580 hanetibu.

Kui õhutemperatuur öösiti ei lange alla 15°C , võib haneja partitibud viia juba 3 nädala vanuselt laagrisse. Laagrigena kasutatakse kas spetsiaalseid onne või tehakse karjamaade ja veekogu lähedale katusealused.

Suurt söötade kokkuhoidu võimaldab hanetibude karjatamine õrna rohuga heinamaadel, ädalatel või kultuurkarjamaadel. Partitibude kasvatamise aega muudab odavaks söödarikas läbijooksva veega veekogu. Partitibud lastakse veekogule 500-pealiste gruppidena, arvestades igale veekogu hektarile 150—200 tibu. Seda normi suurendatakse või vähendatakse olenevalt sööda hulgast veekogus või sellest, kuipalju antakse söötasid käest.



Joon. 10. Söödanõu hanedele ja partidele. Ringikestes on märgitud tibude söödanõu mõõdud

Partide söötmise hõlbustamiseks harjutatakse neid signaali järgi sööma tulema. Selleks antakse söötmise eel tingimata juba esimestest elupäevadest alates helisignaali, kas vilet või lüüakse mingi ülesriputatud raudeseme pihta. Helisignaal kujundab partidel tingitud refleksi, mis võimaldab neid vähese vaevaga ööbima või sööma kutsuda.

Esimestel elupäevadel söödetakse hanetibusid 6—7 korda päevas, andes neile sõelutud segajahu või kombineeritud sööta, kohupiima, peenendatud porgandit ja peenendatud haljassööta (ristikut või nõgeseid). Pärast esimest kaht nädalat aga kujunegu hanetibude peamiseks söödaks õrn haljassööt.

Linnukasvatuse Kontroll-Katsejaama andmeil on hane-

tibusid otstarbekohane karjatada varakevadel kultuurkoplites, kus on keraheina. Selleks, et kerahein ei puituks, tuleb selle kasvu niitmiseega reguleerida. Ühe noorhane kohta söödeti katsejaamas 136-päevase karjatamisperioodi kestel kultuurkoplitest 63,4 kg rohtu ja peale selle veel 55 kg haljasmassi põldheina ädalatel ja kõrrepõldudel karjatamisel. Karjamaa kasutamise viidi terasööda kogused ratsioonis miinimumini. Nii söödeti 31—40-päevasele hanetibule 20 g nisukliisid, 10 g päevalillekooke, 10 g kalajahu ja 150 g kartulit päevas. Üle 90-päevastele hanetibudele söödeti 30 g kaerajahu, 20 g nisukliisid, 15 g kalajahu ja 200 g kartuleid päevas. Ülejäänud osa ratsioonist moodustas haljassööt, mida haned said vabalt.

Kui varem kasutati noorhane viiekuuseks kasvatamiseks 15 kg teravilja ja teisi kontsentreeritud söötasid, siis ülaltoodud söötmissviisi kasutades kulus jõusöötasid ainult 4,4 kg ehk 3 korda vähem. Teravilja söödeti aga ainult 2 kg endise 10 kg asemel. Hanede müügil saadi katsejaamas iga 4,5 kg raskuse hane kohta 12,9 rubla kasumit.

Hanetibude näitlik söödaratsioon
(tibu kohta päevas grammides)

Vanus päevades	Söödad		
	jahu-terasöödad	valgusöödad (hernes, õlikoogid, loomsed söödad)	haljas- ja mahlakad söödad
1—10	15	5	40
11—20	45	15	100
21—30	100	25	250
31—40	120	35	500
41—50	130	35	700
51—60	140	25	900

Seega näitavad toodud andmed, et kõige otstarbekohasem ja majanduslikult tasuvam on kasvatada hanesid peamiselt haljassööda baasil. Parimaks hanetibude kasvavõtmise ajaks on aprilli teine pool ja maikuu. Siis on hanetibud karjatamise ajaks hästi arenenud ja nende söödatarve rahuldatakse karjamaalt saadava haljassöödaga. Jahu ja kombineeritud söötade söötmisel tuleb hoolikalt jälgida, et need ei oleks hallitanud, sest hallitusseened

põhjustavad hanetibudel mürgistusi ja massilist hukkamist. Pealegi ei hävi hallitunud söötade mürgine toime täielikult ka söötade keetmisel.

Kahekuuseid noorhanesid söödetakse täiskasvanud hanede söödaratsiooni järgi.

Kui väljas on soe, lastakse hanetibud juba 5-päevaselt uiteväljale, kolme-neljanädalased hanetibud aga viiakse laagrisse. Hanetibusid peab karjatama karjane. Kaitseks röövlomade ja -lindude vastu on otstarbekas kasutada karjakoera, kusjuures koer võib olla hanetibude juures kas lahtiselt või ketis. Koera tuleb tibudega harjutada juba esimestest päevadest alates ja õpetada teda ära ajama vareseid ja teisi röövlindude ning -loomi. Karjatamiseks on parem kasutada vanemaid koeri.

Ühe hanetibu kohta arvestatakse 100 m² karjamaad (täiskasvanud hanele 150 m²). Veekogul arvestatakse ühe hane kohta 20 m² veepinda.

Esimestel laagripäevadel söödetakse hanesid 3 korda, hiljem 2 korda päevas.

Karjatamisel vähendatakse käestantavate jõusöötade hulka poole võrra ning kõrrepõldudel karjatamisel ei anta jõusöötasid üldse.

Parditibude näitlik söödaratsioon
(tibu kohta päevas grammides)

Söödad	vanus päevades						
	1—10	11—20	21—30	31—40	41—50	51—60	61—70
	sööta grammides päevas						
Jahu-terasöödad	17	25	50	60	70	90	90
Teraviljajäätmed	—	—	—	30	30	40	40
Nisukliid	5	20	25	25	30	40	40
Jahvatatud õli-koogid	3	6	8	10	12	20	25
Liha-kondijahu või kalajahu	—	5	7	10	12	5	—
Kohupiim	6	10	20	—	—	—	—
Löss	10	25	30	—	—	—	—
Haljassööt	15	40	60	80	100	150	150
Teokarbid või söödakriit	1	2	3	4	5	6	6
Kondijahu	0,3	0,7	1	1,3	1,7	2	2
Sool	0,2	0,4	0,6	1	1,5	2	2

Parditibude söötmine nende esimestel elupäevadel ei erine palju hanetibude söötmisest. Kuid parditibudele on vajalik hakata andma loomseid valgusöötaid ja õlikooke juba kolmandast päevast alates, sest parditibu kasvab väga kiiresti, olles 60 päevaselt 42 korda raskem oma sünnikaalust.

Sööt segatakse nii hane- kui ka parditibudele muredaks pudruks. Parditibudel peab jooginõu olema söödanõu vahetus läheduses, sest parditibud kastavad iga söödapala enne selle neelamist vette.

Esimesel nädalal söödetakse parditibusid varahommikust hilisõhtuni iga kahe tunni tagant. Teisel nädalal söödetakse neid viis korda ja edaspidi neli korda päevas.

Tibud peavad alati vabalt kruusa saama.

Kui parditibusid kasvatatakse söödarikkal veekogul, siis vähendatakse jõusöötade kogust 30% võrra ning parditibusid söödetakse kaks korda päevas. Sel juhul tuleb aga neile anda rohkem haljassöötaid. Puitunud haljassöötaid lindudele ei söödeta.

Kõige intensiivsem on hanetibude kasvamine kuni kolme kuu vanuseni. Selle aja jooksul kulub juurdekasvu ühe kilogrammi kohta kõige vähem sööta. Kolme kuuselt on noorhaned 85% ja nelja kuuselt 92% täiskasvanud hane kaalust. Noorhanede edasisel kasvatamisel suureneb söötade kulu ühe kilogrammi juurdekasvu kohta juba tunduvalt. Seepärast on majanduslikult kõige tasuvam anda noorhaned ära riigile 3½—4 kuu vanuselt. Noorte hanede liha on mahlakas ja väga maitsev. Noorhanede vanemaks kasvatamine tasub end ainult sel juhul, kui majandil on head kõrgetoodangulised karjamaad ja hanesid karjatakse lisaks veel kõrreõldudel.

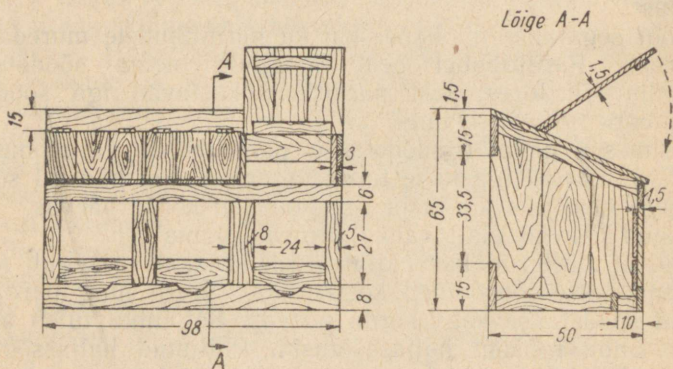
TÄISKASVANUD HANEDE JA PARTIDE PIDAMINE NING SÖÖTMINE

Sugulindude otstarbekas pidamine ja hea söötmine on farmi tulukuse aluseks. Samuti on tähtis, et põhikarja valitaks terved ja hästiarenenud linnud. Ületalve tuleb jätta üks isahani 3—4 emahane kohta, hiina hanedel aga 4—5 emahane kohta.

Munade viljastatuse suurendamiseks söödetakse isahanedele enne munemisperioodi ja munemisperioodi ajal lisaks tavalisele ratsioonile veel kaera. Seda võtet kasutavad edukalt kõik eesrindlikud hanekasvatajad.



Hanilasse paigutatakse haned 50—100-pealiste rühmadena, 1—1,5 hane põrandapinna ühe ruutmeetri kohta. Pardid paigutatakse partlasse 200-pealiste gruppidega, 4 parti ühe ruutmeetri põrandapinna kohta. Kuue emapardi kohta on vajalik pidada üks isapart.



Joon. 11. Partide munemispesad

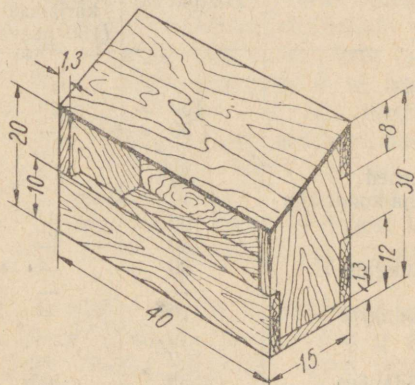
Sügisel ja talvel peetakse hanesid ja parte sügaval allapanul, millele lisatakse iga päev hekseldatud põhku ja turvast. Hanilat ja partlat ei ole vaja kütta, kuid allapanu peab tingimata olema kuiv. Samuti peab ruum olema õhurikas ja hea ventilatsiooniga, tuuletõmbust ei tohi aga esineda. Kuna haned ja pardid ei ole külmakartlikud, võivad hanilad ja partlad olla ehitusviisilt kerged hooned. See muudab lindude pidamise tunduvalt odavamaks. Kuid vajalik on küllaldase ja hea väärtusega allapanu kasutamine.

Talvel pehme ja vaikse ilmaga tuleb lasta haned ja pardid välja jalutama ning võimaluse korral veekogusse raiutud aukudesse suplema.

Suveks viiakse haned karjamaale ja pardid veekogule, mille kaldal on nende jaoks katusealused või laagriionid.

Munade kaotamise vältimiseks ei lasta hommikuti hanesid ja parte enne välja, kui munemine on lõppenud. Puhaste munade saamiseks tuleb pesades põhku sageli vahetada. Määrinud mune ei tohi pesta, sest pestud munad riknevad kiiresti ja inkubaatoreis neist tibusid ei kooru. Munemispesi tehakse üks 5—6 emahane või 4—5 emapardi kohta.

Hanilate ja partlate täiendav valgustamine suurendab lindude munevust. Valguspäev pikendatakse kunstliku valgustuse kasutamisega 13—14 tunnini. Täiendava valgustuse kasutamisel on vaja silmas pidada, et söötmine oleks hea. Sügav allapanu, täiendav valgustus ja hea söötmine on



Joon. 12. 50 pardile või 30 hanele ettenähtud mineraalsöötade nõu. Söödanõu riputatakse seinale pörandast 25 sm kõrgusele

teguriteks, mis tunduvalt suurendavad munevust ja muudavad veelindude pidamise tulukamaks. Sel juhul hakkavad haned ja pardid varem munema, munemisperiood on ühtlane ning tunduvalt pikem kui loomuliku valguspäeva puhul.

Sugulinde tuleb sööta hästi, sest ainult siis on võimalik saada kõrget munatoodangut. Näiteks Vold. Sassi nimelises sovhoosis saadi 1957. a. hanede hea söötmise tulemusena 37,8 muna ühe emahane kohta.

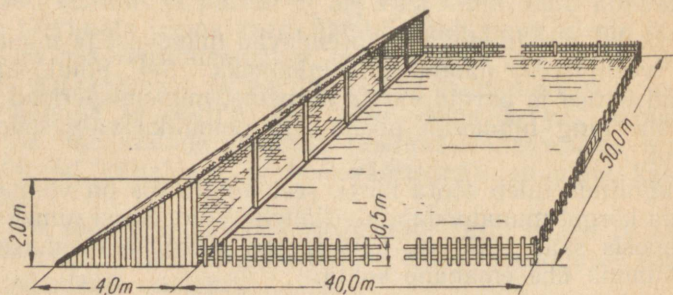
Terasöödad peavad sisaldama 100 g ulatuses kaera. Talvel tuleb terad idandada. Munemisperioodiks ettenähtud ratsiooni järgi tuleb hanesid hakata söötma juba kuu aega enne munemisperioodi algust.

Partidel on hea söögiisu ja sööt seedub neil kiiresti. Seejärel ongi pardid järvel või jõel sööda otsimisega alalises tegevuses. Nad söövad veetaimi, vetikaid ning vees leiduvaid putukaid ja veeloomakesi.

Täiskasvanud hanede näitlik söödaratsioon
(grammides hane kohta päevas)

Söödad	Munemis- perioodil (120 päeva)	Muul ajal, kui hanesid karjatatakse heal karjamaal (150 päeva)	Sügistalvisel perioodil (95 päeva)
Teravilja jäätmed (60% teri)	150	40	40
Söödajahu	50	—	20
Nisukliid	50	—	30
Olikoogid või herned	30	—	—
Kalajahu või liha-kondijahu	10	—	—
Kartul	100	—	300
Juurvili	50	—	100
Heinajahu, ristikuaganad	50	—	100
Silo	—	—	50
Teokarbid või söödakriit	10	—	3
Kondijahu	3	—	1
Sool	2	—	2
Kruus eraldi söödanõus	vabalt	vabalt	vabalt

Hilissuvel ja sügisel, kui pardid on munemise lõpetanud, võib söödarikka veekogu puhul vähendada käestantavate söötade kogust 30—40% võrra.



Joon. 13. Hanede ja partide varjualune

Talvel tuleb partidele sööta hautatud heinajahu 50—60 g, mahlakaid söötasid 100—150 g, keedetud kartuleid 150—200 g ja silo 50—60 g linnu kohta päevas. Kolm-neli nädalat enne munemisperioodi hakatakse parte söötma selleks

perioodiks ettenähtud ratsiooni järgi. Heas toitumuses pardid munevad rohkem ja kauem. Lahjadelt partidelt saab aga mune tunduvalt vähem ja partide pidamine ei ole selle tõttu tasuv.

Talvel söödetakse parte kolm korda päevas: hommikul ja keskpäeval pehmesöödaga ning õhtul antakse ainult teri. Enne munemisperioodi (alates veebruarist) ja hiljem kogu munemisperioodi kestel söödetakse parte aga neli korda päevas. Suvel ja sügisel, kui pardid ei mune, võib neid sööta kaks korda päevas sel juhul, kui pardid saavad vee- kogust küllaldaselt sööta. Samuti suurendatakse siis mahla- kate söötade osa ratsioonis. Võru rajooni V. Kingissepa nimelise kolhoosi linnutalitaja R. R i n n e söötab sel perioo- dil partidele isegi 40—50 g valge vesiroosi keedetud juuri- kaid pardi kohta päevas, mis aitab partide pidamist odava- maks muuta.

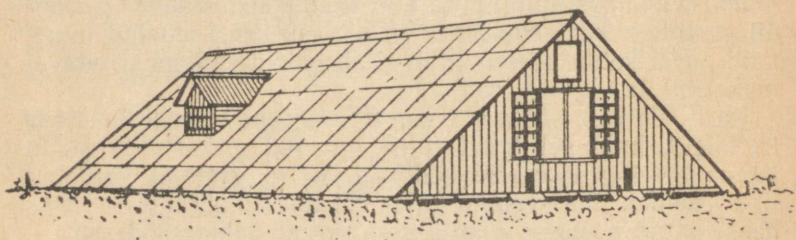
Partidele võib sööta ühe osa terasöötade asemel 3—4 osa kartuleid, kuid sel juhul tuleb iga 100 g kartulite kohta lisada 3—4 g loomseid söötasid. Kolm grammi keedetud liha asendab ühe grammi kala- või liha-kondijahu. Peeneks hekseldatud haljassööt antakse segatult pehmesöödasse.

Täiskasvanud partide näitlik söödaratsioon
(grammides pardi kohta päevas)

Söödad	Talvel	Munemis- perioodil	Suvel ja sügisel
Terasöödad (2—3 liiki teri)	40	30	40
Jahu (2—3 liiki)	30	50	30
Nisukliid	35	25	30
Kala- või liha-kondijahu	1—2	8	—
Olikoogid	15	20	10
Heinajahu	50	25*	—
Juurvili (punane porgand)	50	40	—
Kartul	100	70	100
Silo	60	70*	—
Haljassööt	—	100	100
Teokarbid	3	5	2
Kondijahu	0,5	1	1
Sool	0,5	1	0,5

* Söödetakse küni haljassööda saamiseni.

Peamiseks nõudeks hanede ja partide talveruumide suhtes on tuuletõmbuse puudumine ja kuiv allapanu. Seepärast võib julgesti soovitada võimalikult odavate hanilate ja partlate ehitamist. Näiteks Moskva oblasti Zagorski rajooni Ždanovi-nimelises kolhoosis ehitatati 1952. a. hanila, mille ehitus läks kolhoosile maksma ainult 14 tuhat rubla. See hanila on ilma seinteta. Katus ja viilud on 20 sm paksuse saepuru-lubja vahetäidisega. Viiludes on ukсед, aknad ja jooksuavad. Pesad on paigutatud räästa alla. Viilu kõrgus maapinnast on 4,2 m ja laius maapinnalt 10 m. 300 hanele määratud hanila on 15 m ja 500 hanele määratud hanila 24 m pikkune.



Joon. 14. Lihtsustatud ja odav lindla 300-le hanele Moskva oblasti Zagorski rajooni Ždanovi-nimelises kolhoosis

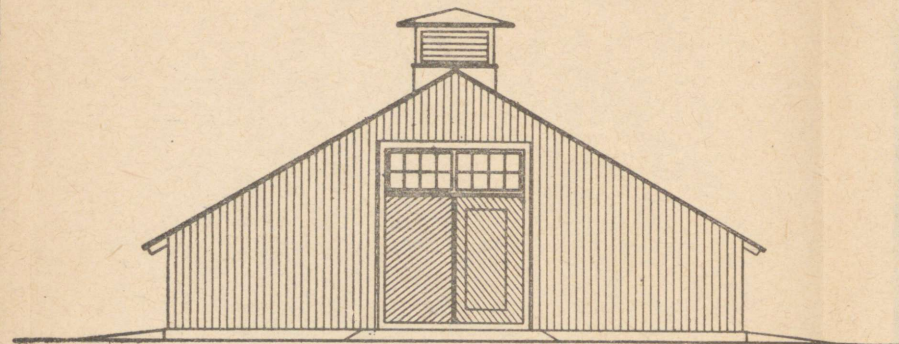
Soojade ilmade saabumisel asendatakse lindlas aknad metallvõrguga kaetud raamidega. Talvel lastakse haned iga päev õue, kus neid ka söödetakse ja joodetakse.

Arvestades soodsaid looduslikke tingimusi meie vabariigis, nagu suurt arvu järvesid, jõgesid ja häid rohumaid, on vajalik, et hanekasvatusega tegeleksid kõik majandid ning pardikasvatusega need majandid, kelle territooriumil on söödarikkaid veekogusid.

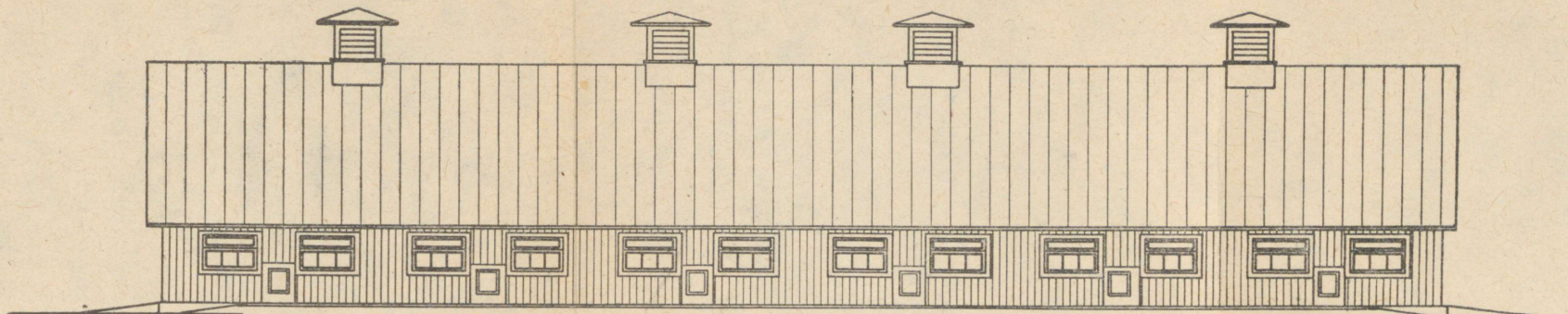
Meil on olemas kõik võimalused selleks, et kasvatada juba lähematel aastatel lihaks 100—200 tuhat hane ja parti. See tähendab, et elanikkonna söögilauale tuleks aastas täiendavalt 300—600 tonni väärtuslikku hane- ja pardiliha. Kultuurkarjamaade pindala ja toodangu suurenedes on aga võimalik viia hane- ja pardiliha toodang 3—4 tuhande tonnini aastas.

Hane- ja pardikasvatuse laialdane arendamine on igas kolhoosis ja sovhoosis tähtsaks abinõuks partei ja valitsuse poolt püstitatud lihatootmise suurendamise ülesande täitmisel.

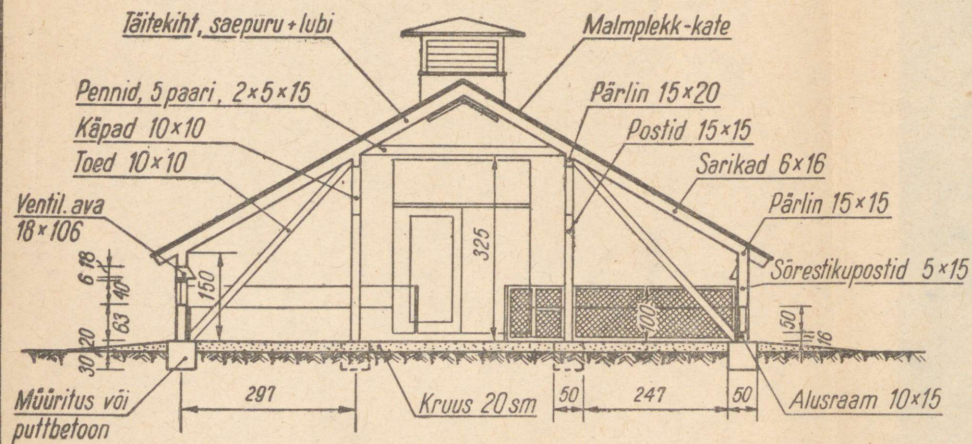
KERGET TÜÜPI HANILA 288 LINNULE



OTSVAADE



KÜLGVAADE

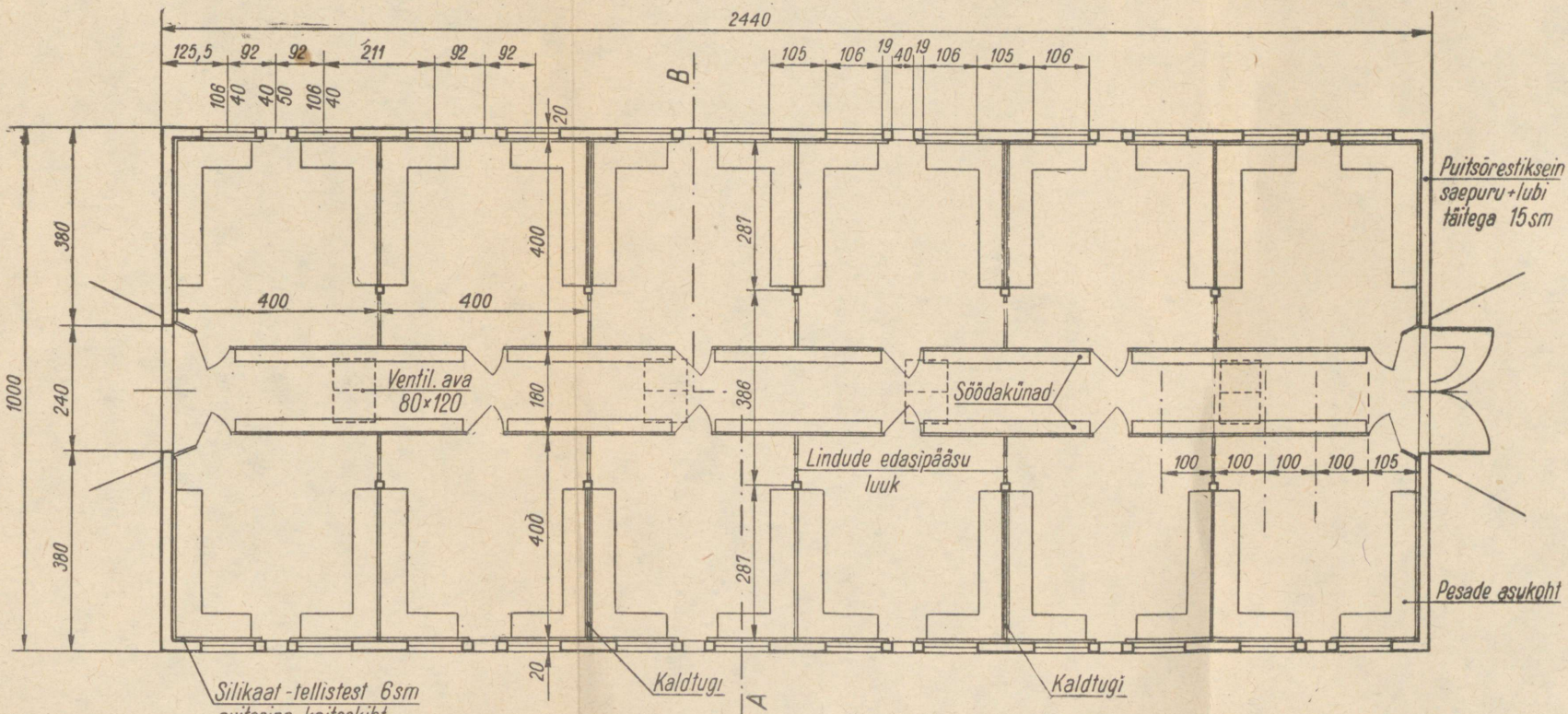


LÕIGE A-B

Sulgude vaheseinad tehakse 1,0 m kõrgustena puitraamile kinnitatud traatvõrgust.

Söödakünade äärne sein tehakse puitraamile kinnitatud püstlaudadest. Püstlaud 2x5 sm pannakse 10 sm vahedega.

Sulgude väravad kinnitatakse kummalegi poole väravat aluspinnasse löödud raudtorust postide külge



PLAAN

Hoone paigutada pikiteljega põhja-lõuna suunas.

Mõõt 1:100

Эссенсон, Альберт Рудольфович
ВЫРАЩИВАЙТЕ ГУСЕЙ И УТОК

На эстонском языке

Эстонское Государственное Издательство
Таллин, Пярнуское шоссе, 10.

*

Toimetaja A. Kalm
Tehniline toimetaja I. Vahtre
Korrektor Ü. Rattur

Ladumisele antud 22. I 1958. Trükkimisele antud
7. III 1958. Paber 54×84, $\frac{1}{16}$. Trükipoognaid 1,5. For-
maadile 60×92 kohaldatud trükipoognaid 1,37. Arvutus-
poognaid 1,29. Trükiarv 4000. MB-01813. Tellimise nr. 324.
Hans Heidemannl nim. trükikoda, Tartu, Vallikraavi 4.

Tasuta

Tasuta

A21986

TÜ RAAMATUKOGU



1 0300 00337189 7