

TARTU ÜLIKOOL

Pärnu kolledž

Turismiosakond

Helen Ernesaks

**RANNAALA KUI PUHKEPIIRKONNA
ARENDAMINE**

Lõputöö

Juhendaja: Heli Müristaja, MSc

Pärnu 2015

Soovitan suunata kaitsmisele

(juhendaja allkiri)

.....

(kaasjuhendaja allkiri)

Kaitsmisele lubatud “.....” a.

TÜ Pärnu kolledži osakonna juhataja

.....

(osakonna juhataja nimi ja allkiri)

Olen koostanud töö iseseisvalt. Kõik töö koostamisel kasutatud teiste autorite tööd, põhimõttelised seisukohad, kirjandusallikatest ja mujalt pärinevad andmed on viidatud.

.....

(töö autori allkiri)

SISUKORD

| | |
|---|----|
| Sissejuhatus | 4 |
| 1. Rannaala arendamise teoreetilised lähtekohad | 7 |
| 1.1. Rand kui puhkeala | 7 |
| 1.2. Teenuste ja infrastruktuuri arendamine rannas | 10 |
| 1.3. Rannaala haldus ja juhtimine | 12 |
| 2. Uuringud rannaalade arendusvõimaluste kohta | 17 |
| 2.1. Uuringute meetodid, valimid ja korraldus | 17 |
| 2.2. Uuring 1: rannalade võrdlus | 18 |
| 2.3. Uuring 2: Intervjuu tulemuste analüüs | 23 |
| 3. Järeldused ja soovitusel | 33 |
| Kokkuvõte | 36 |
| Viidatud allikad | 38 |
| Lisad | 42 |
| Lisa 1. Võrdleva analüüsi tunnused | 42 |
| Lisa 2. Küsimused omavalitsuste esindajatele (küsimused tõlgitud ka inglise ja vene keelde) | 47 |
| Lisa 3. Palanga puhkeala kaart ja rannakülastajate protsentuaalne ruumiline jaotus rannalal | 49 |
| Lisa 4. Pirita rannaala kaart (1) | 50 |
| Lisa 5. Pirita rannala kaart (2) | 51 |
| Lisa 6. Narva-Jõesuu rannaala kaart | 52 |
| Lisa 7. Pärnu rannaala kaart (1) | 53 |
| Lisa 7 jätk. Pärnu rannaala kaart (2) | 54 |
| Lisa 8. Majori rand Jurmala | 55 |
| Lisa 9. Paralepa rannaala kaart | 56 |
| Summary | 57 |

SISSEJUHATUS

Lõputöö teemaks on rannaalade kui puhkepiirkondade arendamine. Valitud teema on aktuaalne, kuna puhkamine on endiselt üks põhilistest reisimotiividest (Tourism Highlights 2014) ning rannaalad on turismi ja rekreatsiooni olulised tõmbekeskused (Hall jt 2014: 290). Samas on rand suur ökosüsteem ja selle arendamisel tuleks arvestada erinevate huvigruppidega (McLachlan 2013) ning silmas pidada, et rannaala on koduks ka paljudele lindudele ja loomadele.

Pärnu rannaala on ilmselt kõige populaarsemaks puhkealaks Pärnumaal (Pärnu linna ... 2011). Pärnu rannas võib tippahooajal külastatavate inimeste arv ulatuda ligi 15 000 ning pakutakse erinevaid teenuseid: toitlustamine, rannatarvete laenutus, hoiukapid, rannavalve, tualetid ja dušid (Pärnu kesklinna... 2011). Vaatamata pakutavale valikule, ollakse kõige vähem rahul tualettide ja söögikohtade arvu ja kvaliteedi osas. Turismiinfrastruktuuri ja teenustega on kaetud vaid üks osa rannast. (Müristaja 2014) Arendamistegevusel on olulisemaks küsimuseks tasakaalu leidmine kaitse- ja kasutusväärtuste vahel. (Pärnu linna... 2011)

Lõputöö uurimisküsimus on „Millised tegurid mõjutavad rannaala atraktiivsust suveperioodil?“ Tööl puudub hüpotees, kuna tegemist on kvalitatiivse iseloomuga uuringuga.

Uurimistöö eesmärgiks on teha ettepanekuid Pärnu rannaala atraktiivsuse tõstmiseks. Ettepanekud tuginevad teoreetilisele ja empiirilisele analüüsile. Selleks uuritakse eelnevalt millised kriteeriumid on olulised ühele puhkepiirkonnale, milliseid teenuseid ootavad ranna-alal külastajad ning kuidas ranna-ala edukalt hallata ja juhtida, kaasates

lisaks rekreatiivsele poolele ka ranna eesmärgi randa säilitada, kaitsta ja olla jätkusuutlik.

Eesmärgi saavutamiseks püstitatakse järgmised ülesanded:

- 1) koostada ranna kui puhkeala teoreetiliste määratluste ning halduse ja juhtimise kohta kirjandusallikate ülevaade;
- 2) tutvuda varasemalt läbiviidud uuringutega puhkepiirkondades;
- 3) koguda andmeid valitud rannaalade kohta läbi teisest allikate ja nende võrdlusanalüüs;
- 4) intervjuude läbiviimine rannaala haldajatega selgitamaks välja rannaalade hetkeolukord ja arenguplaanid ning tulemuste analüüs;
- 5) järelduste tegemine ja parendusettepanekute esitamine.

Ülesannete täitmiseks kasutatakse uurimismeetodina teoreetiliste allikate analüüsi ning kvalitatiivseid meetodeid, võrdlevat juhtumianalüüsi. Andmekogumismeetoditeks on teisesed allikad ja poolstruktureeritud intervjuud omavalitsuste rannahaldajate ja arendajatega. Ranna-alasid võrreldakse omavahel erinevate kategooriate alusel. Võrreldatavateks juhtumisteks ehk uurimisobjektideks on valitud 4 Eesti randa: Paralepa rand Haapsalus, Pärnu keskrand, Narva-Jõesuu ja Pirita rand; ning Jurmala rand Lätis ja Palanga rand Leedus.

Randade valikul arvestati järgmiste kriteeriumitega:

- 1) tegemist on avaliku rannaga;
- 2) supluskoha veekogu liigiks on meri;
- 3) suplushooajal tegutsevad ranna-alal teenusepakkujad;

Võrdleva juhtumiuuringu meetod sobib uuringu eesmärgiga, kuna ranna atraktiivsust mõjutavad erinevad tegurid (looduslikud, rekreatsioon, infrastruktuur, haldamine ja korrashoid, ohutus, teenused jne). Juhtumianalüüsi meetod aitab võrrelda erinevaid randu puhkepiirkonnana, nende potentsiaali, tugevusi ja nõrkusi.

Lõputöö jaotub kaheks sisupeatükiks. Esimese peatüki esimene alapeatükk käsitleb ranna- ja puhkeala teoreetilisi määratlusi. Teises alapeatükis antakse ülevaade teenuste ja infrastruktuuri tähtsusest kui ranna atraktiivsust mõjutavatest teguritest. Kolmas

alapeatükk käsitleb rannahaldust ja juhtimist. Teise peatüki esimene alapeatükk kirjeldab uuringu protsessi ja andmeanalüüsi. Teine alapeatükk on uuringu esimene osa, mis põhineb teiseste andmete analüüsil. Kolmandas tehakse tulenevalt teooria ja uuringu osast järeldused ja parendusettepanekud juba konkreetsemalt Pärnu rannaalale. Lisades on andmeotsingu ja võrdluse aluseks olevad tunnused, küsimused intervjuueeritavatele ning Palanga rannaala kaart küllastajate jaotusega piki randa..

Lõputöö teoreetilise osa koostamisel tuginetakse põhiliselt Hall'i ja Page'i (2014), Mill'i (2008) ning Williams'i ja Miscallef'i (2009) teostele. Internetiallikatena on turismi defineerimisel ja populaarseimate sihtkohtade teada saamiseks kasutatud UNWTO andmeid (Tourism Hihglights 2014 ja Understanding Tourism... 2014) ning rekreatsiooni ja puhkeaja defineerimisel kasutatud Jafari (2003) turismientsüklopeediat. Kasutatud on ka mitmeid teadusartikleid ja varasemalt läbiviidud uuringute tulemusi (Tabet jt 2012, Zacarias 2011, Nel jt 2014, McLachlan jt 2013, Matthews 2014, Marin jt 2009, Maguire jt 2011 ja Lozoya jt 2014). Randade ülevaate ja võrdluse koostamisel kasutatakse ka piirkondade arengukavasid ja randade ametlikke suplusvee profiile. Teadusallikate leidmiseks kasutatakse põhiliselt ScienceDirect, Emerald, Ebsco ja Google Scholar andmebaase. Varasemate uuringute põhjal võib öelda, et maailmas on jätkuvalt trendiks jätkusuutlik arendustegevus, mis arvestab ka sihtkoha omapäraga, ning küllastajate küllaltki kõrge ootus rannaalal pakutavate teenuste kvaliteedi osas.

1. RANNAALA ARENDAMISE TEOREETILISED LÄHTEKOHAD

1.1. Rand kui puhkeala

Maailma Turismiorganisatsiooni (*United Nation World Tourism Organization*, lühend UNWTO) kohaselt on turism sotsiaalne, kultuuriline ja majanduslik nähtus, mis toob kaasa inimeste liikumise ühest riigist või kohast teise, väljapoole nende tavalist keskkonda (*Understanding Tourism...* 2014). Reisimise põhjused võivad olla isiklikud või tööalased ja erinevaid reisimotiive on palju. Nii nagu inimeste soovid on erinevad, on seda tänapäeval ka puhkuse veetmise võimalused. UNWTO (*Tourism Highlights 2014*) andmete põhjal on populaarseimaks reisimotiiviks puhkus ja rekreatsioon. Turismi on käsitletud ka puhkeaja (*leisure*) alamkategoriana, mis on eristatav põhiliselt ruumilise ja ajalise korraldusega ja kaasab vähemalt ühte ööd sihtkohas. Rekreatsioonivõimalused on ka olulised sihtkoha mainekujunduses ja turunduses (Jafari 2003).

Broadhurst (2008: 3-6) käsitleb puhkeajana inimese töö-, kooli- ja muude kohustustevälist vaba aega, mida veedetakse erinevaid rekreatiivseid tegevusi tehes kas üksi, või koos teistega. Kuigi rekreatsioon on üks osa vabast ajast, ei tohiks kahte mõistet omavahel segamini ajada. Ka Torkildsen'i (2007: 46) sõnul on vaba aeg defineeritud kui kohustustest ja tööst järele jäänud vaba aeg ja rekreatsioon on üks vaba aja osa. Eesti keele seletavas sõnaraamatus on rekreatsioon ehk virgestus defineeritud kui töövõime ja tervise taastamine aktiivse puhkusega looduses, eriti selleks loodud või kohandatud puhkealadel (*Eesti keele...* 2009).

Üldiselt on rekreatsioon tegevusena segu füüsilistest, vaimsetest, emotsionaalsetest ja spirituaalsetest komponentidest. Inimeste rekreatiivsed eelistused on erinevad ja

tihtipeale neid tehakse ka erinevatel eesmärkidel – puhkus, vaheldus, õnnetunne, eneseületus ja arendamine ja suhtlemine teistega (Broadhurst 2008: 3-6). Rekreatsiooni peamiseks motiiviks on rahulolu, mis tekib tegevuse tulemusena (Neumeyer ja Neumeyer 1958, viidatud Jafari 2003: 489 vahendusel).

Seda peetakse aktiivseks tegevuseks, mis taastab tervist ning on nauditav (Kelly 2000, viidatud Torkildsen 2007: 53 vahendusel). Vee lähedus on suureks eeliseks, kuna see pakub rohkem erinevaid rekreatiivse ajaveetmise võimalusi küllastajatele, mida maismaal harrastada ei saaks.

Rannaala on turismi ja rekreatsiooni oluline tõmbekeskus (Hall jt 2014: 290) ning rannad on ühed tähtsamad puhke- ja rekreatsioonipiirkonnad, mis pakuvad teenuseid kohalikele elanikele ning nii sise- kui välituristidele. Austraalias läbiviidud uuringust selgus, et 90% (383-st) vastanutest peab randa esikolmikus olevaks looduslikuks rekreatsioonikohaks. (Maguire jt 2011)

Üks võimalus kategoriseerida randa on jagada need kuurort- ja looduslikeks randadeks. USA *Blue Wave* (Sinise Laine) algatus defineerib kuurortranda kui hästi ligipääsetavat ja arendatud infrastruktuuriga rannaala, mis julgustab küllastajaid osa võtma rekreatiivsetest tegevustest. Tüüpiliselt on rannaalal hotellid, restoranid, poed, tualettruumid, kohaliku omavalitsuse poolt korraldatud järelvalve, esmaabi saamise võimalus ja avalikud telefonid. (FEE 2008, Williams jt 2009: 25 vahendusel)

Williams ja Miscallef (2009: 198-199) on rannaalasid rohkem liigendanud ja jaganud viite kategooriasse:

- 1) kõrvaline looduslik rand – asub maakohas, puudub infrastruktuur ja 500 m raadiuses on asustamata ala;
- 2) maapiirkonna rand – asub väljaspool asustust ja ei ole eriti ligipääsetav ühistranspordiga, küll aga pääseb ligi erasõidukiga. Puudub infrastruktuur ja teenused väljaarendamata;
- 3) küla/väikeasula rand – asub väljaspool linnakeskkonda, kuid on ligipääsetav nii ühistranspordi kui erasõidukiga. Lähedal asub väikemajutusettevõtte või puhkeküla.

Olemas on WC ja pesemisvõimalus. Rannaala eest hoolditakse ja eeldatakse ohutusega seotud hoiatuste ja informatsiooni olemasolu;

- 4) linnarand – asuvad linnas või selle vahetus läheduses ning teenindavad suurt hulka inimesi. Linnas on aktiivne äritegevus ja olemas sadam. Rand on ligipääsetav nii ühis- kui eratranspordiga ning välja arendatud turismiinfrastruktuur – tegutsevad majutusettevõtted ning rannaalal pakutakse teenuseid, nende hulgas päevitustoolid ja päikesevarjud;
- 5) kuurortrand – Võib paikneda mistahes tüüpi keskkonnas, kuid reeglina ei ole läheduses tööstustegevust. Üldiselt seotud teatud majutusteenust pakkuva ettevõttega ja kasutatud selle külastajate poolt, kuid võib olla avatud ka teistele. Arenenud turismiinfrastruktuur, rannaalal on hotellid, restoranid, kämpingud, rannadušid, tualettruumid, prügikastid, lai valik rekreatiivseid tegevusi kas tasuta või lisatasu eest. Rannale on hea ligipääs ja olemas parkimisvõimalus. Tagatud ohutus: tegutseb rannavalve, rand on tzoneeritud ning suplus ja veesõidukialad on eraldatud, esmaabi on kättesaadav, olemas ohutuslane info ning tagatud ligipääs pääste ja kiirabisõidukitele.

Külastajate prioriteedid rannakülastusel sõltuvad külastatava ranna tüübist. Randade tunnustused, lähedus keskusele ja pakutavad teenused, mängivad külastaja jaoks suuremat rolli linnarandades looduslikes ja maapiirkonna randades. Põhilised rannakülastuse motiivid on ujumine ja päevitamine ning eeldusteks on puhtus, mugavus ja ohutus. (Lozoya jt 2014)

Mitmete erinevate alade spetsialistid on uurinud ja jätkavad randade uurimist, kuid on lõpuni selgusetu miks tõmbab rannaala ligi inimesi veetma oma vaba aega. Hall ja Page (2014: 294) pakuvad, et rand on koht, kus inimesed saavad end tunda ühena loodusega. Samuti on rand eelistatud puhkekoht, kuna lisaks vee- ja päikesevannidele saab rannas tihtipeale osa võtta ka erinevatest aktiivsetest tegevustest (Mill 2008: 97).

Ranna atraktiivsust mõjutavad mitmed faktorid (*Ibid* 2008: 99):

- 1) õhutemperatuur;
- 2) päikese ja tuule hulk ja intensiivsus;
- 3) veetemperatuur;

- 4) hoovus ja lainetus;
- 5) ökoloogia, kaasaarvatud merevetikad ja kalad;
- 6) reostus;
- 7) vee selgus ja puhtus;
- 8) vaatamisväärsused.

Külastaja parimaks kasutuseks on rannad tsoneeritud – esimesed 6 kuni 9 meetrit veepiirist peaks olema määratud kui liikumisala, mis võimaldab ujujatel pääseda vette ja tagasi ning jalutajatel liikuda piki randa. Vetelpääste tornid on ainuke teenindusrajatis selles alas. Järgmine ala on päevitamiseks, mängimiseks ja vaatamisväärsusteks. (Mill 2008: 101)

Kirk ja Pearce (1986, Hall 2014: 290 vahendusel) seovad kolme elementi rannikukeskkonnaga:

- 1) sisemaa, kus pakutakse erinevaid teenuseid;
- 2) üleminekuala ehk luited;
- 3) rekreatiivsete tegevuste ala, kuhu kuulub rannariba ja meri.

Rand omab suurt rekreatiivset väärtust ja on tähtsaks puhkekohaks nii kohalikule inimesele kui turistile. Arenenud infrastruktuur ja ranna-ala vahetus läheduses asuvad majutus- ja toitlustusasutused on kuurortrandade eelduseks ja meelitavad sihtkohta puhkajaid ka kaugemalt.

1.2. Teenuste ja infrastruktuuri arendamine rannas

Külastuste rahulolu sõltub paljuski rannas pakutavatest teenustest. Traditsioonilise „päike, meri ja rand“ massiturismi sihtkohtade külastajad eeldavad isegi algelisel ja tõmbekeskuseks arendamata rannal minimaalsete teenuste olemasolu, nagu tualett- ja duširuumide kasutusvõimalus ning päikeseparjud. (Lozoya jt 2014) Klientide soovide ja ootuste täitmiseks tuleb pakkuda võimalikult erinevaid ja mitmekesisid teenuseid, mille vahel saaks klient valida omale sobiva.

Idealis peaks ranna disain võimaldama tegevusi erinevate huvidega inimestele. Mõned eelistavad tegevusi vees, teised rannal. Kolmas grupp läheb lihtsalt sõpradena kaasa.

Nende heaolu eest saab hoolt kanda varustades ala toolide, laudade ja varjudega. (Mill 2008: 98-99)

Ranna atraktiivsust mõjutab ka teda ümbritsev keskkond. Paljud inimesed soovivad oma puhkuses kombineerida lõõgastust rannaliival mõne aktiivsema tegevusega. (Mill 2008: 102) Osad rekreatiivsed tegevused vajavad läbiviimiseks eraldi varustust või isegi selleks eraldatud maa-ala või puhkeala tsoneerimist (Bell 2008: 13). Marin jt (2009) uuringust tuli aga välja, et paljud rannaala külastajad eelistavad hoopis passiivseid tegevusi nagu lebamine rannal ja päevitamine, vestlemine ning mitte millegi tegemine. Seega on oluline leida tasakaal rekreatiivsete teenuste ning rahu ja vaikuse vahel.

Ranna atraktiivsust mõjutab suuresti tema infrastruktuur, mis on oluline tõhusaks rekreatsioonikorralduseks. Hea infrastruktuuriga rand peaks olema (McLachlan jt 2013):

- 1) ligipääsetav;
- 2) küllaldase parkimisruumiga;
- 3) tasuta ja ohutu pääsuga randa;
- 4) suuteline pakkuma teenuseid nagu avalikud tualett- ja duširuumid;
- 5) tagama ohutuse ja järelvalve.

Kuigi rannas peab olema tähtis teave külastajatele ohutuse kohta siltide ja märkida näol ei tasu eeldada, et see on ohutuse tagamiseks piisav. Paljud rannakülastajad ei pööra neile randa sisenedes olulist tähelepanu ja seega on rannaalas ohutuse tagamisel tähtis ka järelvalve. (Matthews 2014)

Hotellide, restoranide ning vaatamisväärsuste lähedus on rannaala atraktiivsuse üheks eelistest tõmbekeskuse kujundamisel. Kuna rannaalal ei ole kindlat kitsast sihtgruppi ja puhkealana meelitab ta ligi nii kohalikke kui turiste, erinevas vanuses ja erisuguste huvide ning soovidega inimesi, siis tuleb rannaarendajatel teenuste ja tegevuste planeerimisel sellega arvestada.

1.3. Rannaala haldus ja juhtimine

Üldjuhul ei ole avalik rand eramaa ja peab olema tasuta avalikult kättesaadav kõigile. Ranna arengu planeerimisega tegeleb avalik sektor, täpsemalt kohalik omavalitsus. Ranna haldamistööd tuleb teha pidevalt. Monitooring sisaldab endas tüüpiliselt vee kvaliteedi mõõtmist, prügimajandust, aktiivset juhtimist (nt loomade alal viibimise piiramist), joogivee kättesaadavuse tagamist, avalike tualettruumide võimaldamist külastajatele, hädaolukordadega toimetulekute plaane (nt õlireostus merevees), ehitustööde ohutuse tagamist ja palju muud. Rand peaks olema ligipääsetav ka liikumispuudega inimestele laudtee abil ning olema ohutu sealsetele puhkajatele. (Williams jt 2009: 2-4)

Bird (1996, viidatud Williams jt 2009: 2 kaudu) on sõnastanud ranna juhtimist kui protsessi, mille eesmärgiks on hooldada või parendada randa kui rekreatiivset ressursi ning kaitsta rannikut, samal ajal pakkudes võimalusi ja rajatise, mis vastaksid rannaküllastajate vajadustele ja soovidele.

Alternatiivne vaatenurk Bird'i ideele on, et rannajuhtimine kujutab endast inimeste juhtimist ja nende rannakasutuse viisi, vältimaks ebasoodsaid või kahjulikke tegevusi. See teooria põhineb arusaamale, et randade juhtimiseks ei oleks vajadust, kui poleks inimesi kes neid kasutada soovivad. (Williams jt 2009: 3) Ka rannaala kaitsmisel juhindutakse lähtekohast, kus tuleb aru saada inimtegevuse mõjust ja keskenduda tegevustele, mis on rohkem suunatud inimeste juhtimisele, kui ranna säilitamisele (Nel jt 2014). Kuna rannaküllastajad koonduvad enamasti valvatavale rannaalale, sissepääsu ja teenindavate rajatiste lähedale, siis rekreatiivsete tegevuste mõju on tihti peale ruumiliselt koondunud ühele alale. Inimeste käitumist saab ära kasutada rannaala kaitse planeerimisel, näiteks ennetada luidete tallamist rajades populaarsemate puhkekohtade juurde laudtee. (Schlacher jt 2012)

Rannad võivad nõuda vähest arendust, kuid hoolduskulud võivad sellegipoolest olla kõrged (Mill 2008: 97). Arenduse planeerimisel tuleks silmas pidada inimeste randaminemise põhjuseid lisaks ujumisele. Põhilised eesmärgid on päevitamine,

sotsialiseerimine, inimeste vaatlemine, puhkamine või osavõtt rekreatiivsetest tegevustest (Mill 2008: 98-99).

Põhjalik rannahaldamine soodustab (Williams jt 2009: 3):

- 1) ressursside efektiivset kasutamist;
- 2) merereise ja kohalikku turismi;
- 3) rekreatiivsete võimaluste paremat kvaliteeti;
- 4) lähedalasuvate asulate arengut;
- 5) rannikuala kaitset;
- 6) järelvalve, regulatsiooni, planeerimise ja otsustamise hõlbustamist;
- 7) jätkusuutliku rannaala edendamist.

Rannapuhkus on endiselt üks põhilistest reisimotiividest ja arendatud infrastruktuuriga rand on turistide jaoks populaarne sihtkoht. Nagu ka kõikide teiste loodusressurssidegagi, jätab inimtegevus oma negatiivse mõju keskkonnale, mida peavad rannikuala haldajad silmas pidama. (Cervantes, Espejel 2008) Arvestades sotsiaalset ja majanduslikku väärtust, mida rannad omavad kui puhke- ja rekreatsioonitegevuste sihtkohana, on oluline säilitada tasakaal rekreatsiooni ja säilitamise vahel (Beharry-Borg, Scarpa 2010).

Üle 67% inimkonnast elab 60 km raadiuses rannast ning 2020. aastaks on oodata selle väärtuse kasvu 75%-ni. Rannikualade majanduslik areng, ressursside kasutus ja rekreatiivsete tegevuste nõudlus paneb enneolematut rõhku maailma randadele. (Schlacher jt 2008, viidatud Amyot, Grant 2014 vahendusel) Levinud probleemid avalikes randades on erosioon ja luidete hävimine, mille tekkele aitab kaasa ehitustegevus rannikualal.

Rannaala jätkusuutlik arendamine on sõltuv (Hall, Page 2014: 306-309):

- 1) headest rannikualade majandamise tavadest, eelkõige turismiinfrastruktuuri õigest paiknemisest ning avalikkuse juurdepääsu korraldamisest;
- 2) puhtast veest ja õhust ning tervest rannikuala ökosüsteemist;
- 3) ohutu ja turvaline rekreatsioonikeskkonna tagamisest;

- 4) jõupingutustest rannaala taastamiseks ja selle rekreatsiooni- ja puhkeväärtuste hoidmisest ning;
- 5) looduse ja elustiku kaitsele suunatud tegevustest.

Seega on üheks suurimaks väljakutseks rannikuala arendajatele lõimida turismi-arendus rannaala säilitamise ning taastamisega ja seeläbi tagada ranniku pikaajaline jätkusuutlikkus. (Hall, Page 2014: 313)

Aina suureneva nõudlusega vaba aja veetmise võimaluste järele on rannaalad kõrgelthinnatud puhkekohaks ja tihti peetud ohutuks puhkekeskkonnaks, mida saab nautida suur osa ühiskonnast – täiskasvanud ja lapsed, üksikkülastajad, paarid, pered ning sise- ja välisturistid (Espejel jt 2007). Bird'i (1996, viidatud Williams ja Miscallef 2011: 2 vahendusel) sõnul on rannahaldus ranna kui rekreatsioonilise ressursi ning rannikukaitse säilitamine ja parandamine, samal ajal pakkudes rannakülastaja ootustele vastavaid teenuseid ja rajatisi.

Hiljutised trendid näitavad, et keskkond ja jätkusuutlikkus on saanud tähtsateks faktoriteks ärialal (Van Dijk 2009). Cervantes ja Espejel (2008) disainisid turisti- ja rekreatsioonirandade hindamiseks integreeritud ranna väärtusindeksi, mis hõlmab: rannaala hindamist vaba aja veetmiseks ja rekreatsiooniks, ohutust ja puhtust, füüsilisi omadusi ning majanduslikku väärtust. Rekreatiivset potentsiaali hinnati rannaala füüsiliste tegurite, infrastruktuuri ja pakutavate teenuste põhjal. Samuti mängivad rolli ranna läheduses asuvad majutuskohad ja hotellid. Sarnaselt, Miscallef jt (2011) kasutasid BARE (*Bathing Area Registration and Evaluation*) tehnikat hindamaks viite ranna parameetrit:

- 1) ohutus (ohutu keskkond, rannavalve, ohutusvarustus, ligipääs päästesõidukile, tsoneering, esmaabi kättesaadavus ja informatsioon ning hoiatused)
- 2) vee kvaliteet (mõõdetakse regulaarselt),
- 3) rajatised (tualett- ja duširuumid, majutus, toitlustus, veesport, parkimine, prügikastid, infotahvlid, päikesevarjud ja päevitustoolid),
- 4) maastik ja
- 5) puhtus.

Lisaks kujundasid McLachlan jt (2013) kaks indeksit hindamaks liivaranna füüsilisi, ökoloogilisi ja majanduslikke tegureid. Esimene määrab kindlaks ranna looduskaitse väärtuse ja teine mõõdab rekreatiivset potentsiaali asukohas.

Ilmselt kõige populaarsem ja levinum hindamissüsteem Euroopa randades ja sadamates on Sinilipp. Sinise Lipu programm on tunnustatud ökomärgis, mis töötab turismi ja keskkonnasektori ühendamiseks kohalikul, regionaalsel ja riiklikul tasandil. Sinise Lipu programm edendab jätkusuutlikku arendust magevee- ja sadamaalal. Eesmärgiks on esitada väljakutse rannaarendajatele saavutamaks kõrgeid standardeid neljas kategoorias: vee kvaliteet, keskkonnateadlikkus ja informatsioon, keskkonnaalane tegevus ning turvalisus ja teenindus. Kokku on 33 kriteeriumit, mille alusel rannaala hinnatakse. Sertifikaat ehk sinilipp väljastatakse rannale üheks hooajaks ja kui hooaja jooksul ranna olukord muutub ja kriteeriumid ei ole täidetud, siis võidakse sinilipp tagasi võtta (Blue Flag...2014). Sinilipu märgise edu saab näha 1997. aasta arvamusküsitlusest, kus 92% vastajatest pidasid Sinilippu edukaks või rahuldavaks ning selle põhiliseks tulemusteks paranenud veekvaliteeti ja prügimajandust ning keskkonna teadlikkuse suurendamist üldiselt. (EUROPA 2009, viidatud Van Dijk 2009 vahendusel)

Ökomärgis toob rannale turundus- ja konkurentsieeliseid. Kohaliku omavalitsuse jaoks loob programm aga rohkem kui turunduseeliseid – see motiveerib teisi omavalitsusi, huvigruppe või teenusepakkujaid ümbritsevatel aladel käituma keskkonnasõbralikult ja seda mitte ainult näidet jälgides, vaid ka konkurentsipüsimiseks. Turisti jaoks aga sinilipp märgiks rahvusvahelise tunnustusega rannast ja hea kvaliteediga rannast. (Van Dijk 2009)

Seega on ranna-ala juhtimine enam kui ressursside haldamine. Tuleb arvestada keskkonnaga tagamaks loodusala jätkusuutlikkuse ja säilimise (Zacarias 2011) ning rannahalduses on vajalik integreeritud lähenemine, mis minimeeriks inimtegevuse mõjusid ja maksimeeriks jätkusuutliku rannaala kasutuse (Schlacher jt 2008, viidatud Amyot ja Grant 2014 vahendusel). Põhjalik rannahaldamine on multidistsiplinaarne, kindlate sihtide, eesmärkide ja korraliku metodoloogilise lähenemisega, kaasates

arengutegevustesse piirkonna ajalugu ja kultuuri. Arvestada tuleb ka kõikide muutuste dünaamikaga, mis rannas toimuvad (Williams jt 2009: 3).

Arendustegevuste planeerimisel on tähtis osakaal külastajate rahulolu uuringutel. Uuringud aitavad mõista inimeste soove ja vajadusi, et arendajad saaksid ranna-ala pikaajalisi plaane koostada vastavalt külastajate ootustele ja väärtustele, mitte oma eeldustele. (Maguire jt 2011) Puhkeala atraktiivsust mõjutavad sealsed teenused ja oluline on pakkuda teenuseid ja tegevusi, mida inimesed ootavad. (Broadhurst 2008) Seetõttu on tähtis ka koostöö avaliku- ja erasektori vahel (Tabet jt 2012) ning arenduse planeerimisel tuleks kaasata ettevõtted, kes on otseselt või kaudselt turismiga seotud (Vodeb 2012, Williams ja Shaw 2009). McLachlan (2013) juhhib tähelepanu sellele, et hästi määratletud reeglid ja omandiõigused ning peamiste huvigruppide osalus juhtimise protsessis võib tagada ranna ökosüsteemi eduka haldamise.

2. UURINGUD RANNAALADE ARENDUSVÕIMALUSTE KOHTA

2.1. Uuringute meetodid, valimid ja korraldus

Uuringu eesmärgiks on teada saada mis teeb rannaalast atraktiivse ja jätkusuutliku puhkeala suplusperioodil. Uurimisstrateegiaks on valitud võrdlev juhtumianalüüs, mille käigus võrreldakse ranna-alasid omavahel erinevate kriteeriumite alusel (vt. lisa 1). Võrdleva juhtumiuuringu eesmärgiks on leida juhtumites kontraste, sarnasusi või mustreid (Campbell 2010).

Ranna-alasid võrreldakse omavahel erinevate kategooriate alusel (vt. lisa 1). Uurimisobjektideks on valitud 4 Eesti randa – Paralepa rand Haapsalus, Pärnu keskrand, Narva-Jõesuu ja Pirita rand – ning Jurmala rand Lätis ja Palanga rand Leedus.

Juhtumite valikul arvestati järgmiste kriteeriumitega:

- 1) tegemist on avaliku rannaga,
- 2) supluskoha veekogu liigiks on meri ja
- 3) suplushooajal tegutsevad ranna-alal teenusepakkujad.

Juhtumiuuringut tehes kasutatakse selliseid andmekogumismeetodeid nagu teiseste andmete analüüs ja poolstruktureeritud intervjuu. Intervjuu on hea andmekogumismeetod, kuna uuritavaga ollakse vahetus interaktsioonis. Meetodi eeliseks on paindlikkus, võimalus reageerida intervjuueeritavale vastavalt olukorrale ja varieerida käsitletavate teemade järjekorda. Samuti on ka vastuste tõlgendamiseks rohkem võimalusi kui näiteks ankeetküsitluse puhul. Intervjuu eeliseks on ka põhjalik teave ning võimalus saadud vastuseid täpsustada. Puudusena võib välja tuua intervjuu ajakulukust ja ohtu, et intervjuueeritav soovib jätta endast eeskujuliku inimese muljet ja

hakkab andma sotsiaalselt soovitavaid vastuseid (Hirsjärvi jt 2005: 192-194). Gillham (2004: 9, viidatud Laherand 2008: 178-179 vahendusel) mainib, et intervjuude mahukust kiputakse sageli alahindama ja arvestada tuleb ka ajaga, mis kulub pilootuuringu tegemiseks, intervjuuerimiskoha ettevalmistamiseks ning sõiduks sinna ja tagasi, intervjuu transkribeerimiseks ja analüüsiks. Ühetunnise intervjuu korralik transkribeerimine võib tema sõnul võtta aega umbes kümme tundi.

Teiseste andmete analüüsi kasutamise eeliseks on see, et olemasolevate andmete kasutamine säästab uurijal palju aega. Küll aga võivad andmed olla vananenud või ligipääs neile raskendatud. (Hammond jt 2013: 135). Teiseste andmete analüüsis kasutatakse allikaid nagu supelrandade ametlikud suplusvee profiilid, piirkonna arengukavad, TripAdvisor arvustused, Puhkaestis ja LatviaTravel kodulehtedel avalikult kättesaadav turismiinfo ning varasemalt läbiviidud uuringud piirkondades.

Intervjuu läbiviimiseks koostati ankeet küsimustega (vt. lisa 2), millest lähtutakse intervjuerimisel. Enamik küsimusi tugineb teooriale, mõned on rannaala taustainformatsiooni või arenguplaanide väljaselgitamiseks. Tegemist on avatud küsimustega, mille fookus on rannaala kui puhkepiirkonna hetkeolukorra selgitamine. Intervjueritavaid on kokku 7 ja intervjuu oli algselt suunatud linna omavalitsuste töötajatele, kes on seotud rannaala halduse ja planeerimisega. Palanga ranna kohta suunatud küsimustele vastas aga hoopis Loodusuuringute keskuse rannaalale spetsialiseerunud teadlane. Intervjuude läbiviimiseks kasutati lisaks otsesuhtlusele ka telefoni ja kolm vastust laekus kirjalikult.

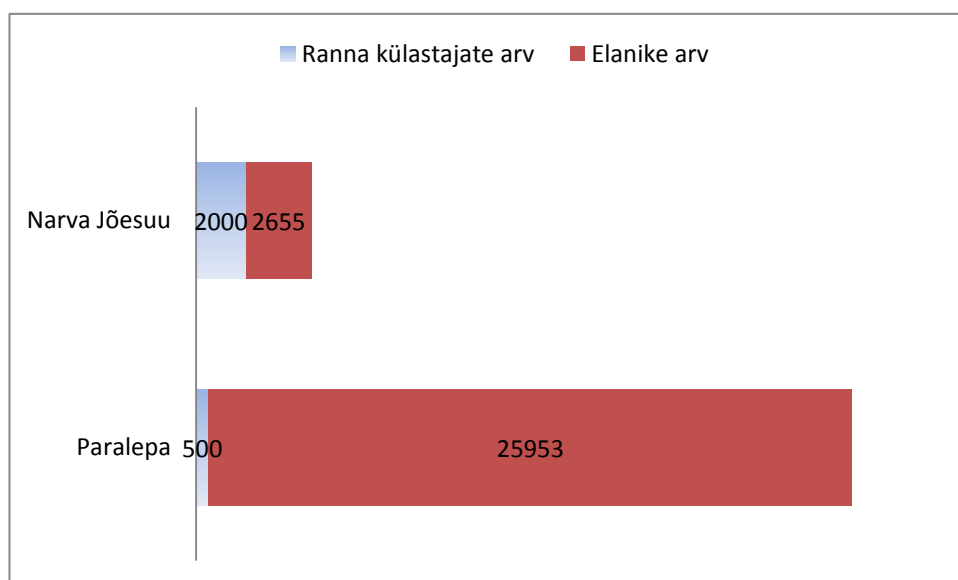
Teiseste andmete kogumine toimus perioodil 16.02-06.04. Intervjuud viidi läbi 20.03-28.04, pilootintervjuu sooritati 20.03. Intervjuud salvestati tahvelarvutiga, misjärel vastused transkribeeriti. Andmed koondati kokku ning analüüsiti kasutades sisuanalüüsi, mis põhineb eelnevalt välja toodud koodidele ja kategooriatele.

2.2. Uuring 1: rannalade võrdlus

Kõigi kaasuste puhul on tegemist pika ajalooga kuurortrandadega, mille veekogu liigiks on Läänemeri. Rannad on kõik madala ja lauge sisseminekuga vette ja seega sobivad

perepuhkuseks lastega. Kõige madalam rand on Narva-Jõesuus, mille suplusala keskmine sügavus on 0,7m, sügavaim aga Paralepa rand, kus veesügavus on kohati 2m.

Kõige külastatavam rand on Pirita. Seda külastab tipphooajal 6000-20 000 inimest päevas. Sellele järgnevad Pärnu ja Palanga rannad, kuni 15 000 inimest päevas. Kõige väiksema külastustihedusega (kuni 500 inimest) on Paralepa rand ja jääb Narva-Jõesuule kolmekordselt alla (vt. joonis 1). Huvitav on siinkohal märkida, et Narva-Jõesuu elanike arv on pea kümme korda väiksem kui Haapsalus. Selle vahe üheks põhjuseks võib olla Narva lähedus ja Narva-Jõesuu kui vene turisti suvituspiirkonna populaarsus. Teiselt poolt on Paralepa vaid üks neljast Haapsalus asuvatest randadest.



Joonis 1. Väikseima päevase külastatavustihedusega rannaalade võrdlus asustuste elanike arvuga.

Liivaluiteid leidub nii Pärnu, Pirita, Narva-Jõesuu Jurmala kui ka Palanga rannas, mis on kinnistatud taimestikuga. Jurmalat peetakse Baltimaade suurimaks kuurortlinnaks (Jurmala – the biggest... 2015) ning nagu ka Pärnu, Haapsalu ja Narva-Jõesuu, on ta uhke oma ravivate mineraalvete, turbamuda, tervisliku merekliima, luidete ja ranna üle. Jurmala populaarseim ja külastatuim rand on Majori linnaosas ning Jurmala rand on võrreldatavatest randadest ka kõige laiem – jäädes üle 150 m. Ka Pärnu rannariba võib

pidada laiaks, jäädes 100-120 m vahele. Ülejäänud rannad jäävad laiuse poolest alla 100m.

Kuigi Narva-Jõesuus on Eesti pikim liivarand (7,5 km), on uuringus kajastatud rannaala pikkusena arvestatud 1 km, kuna sellel vahemaal paikneb avalik valvatav supelrand.

Kõikides randades väärtustatakse ohutut keskkonda ning tegutseb rannavalve ja saab esmaabi. Rannavalve tornides lehvivad ka signaallipud teavitamiseks külastajaid vee kvaliteedist ja ohutusest. Levinud on ühtne süsteem punase, roheline ja kollase lipuga. Pirita rannas on olemas ka vetelpäästja kaater, mis on mõistlik lahendus kiiremaks jõudmiseks sündmuspaika, eriti lauge ranniku ja pika sisseminekuga randades.

Samuti on kõikidel rannaaladel tagatud elementaarsed teenused nagu tualettruumid ja riietuskabiinid, olenemata ranna suurusest või külastatavusest. Kuigi Paralepa rannaala on vaid 300 m lai ja tema külastatavus tipphooajal on kuni 500 inimest päevas, on seal neli teisaldatavat tualettruumi. Vastukaaluks Pärnu 1,8 km pikkusele rannajoonele külastatavusega kuni 15 000 inimest päevas, on külastajatele avatud 5 tualettruumi. WC'de vähesuse probleemi Pärnu rannaalal on külastajad kajastanud ka varasemalt läbiviidud uuringutes (Müristaja 2014) ning on levinud probleem ka Palanga rannakülastajate seas (Žilinskas jt 2015). Positiivse ühise tunnuseks võib veel esile tõsta, et kõikidel puhkealadel on olemas duširuumid, mida saab väikese tasu eest kasutada. Samuti väärtustatakse rannaala puhtust ning kõik puhkealad hooldatud ja korrastatud ja on varustatud prügikastidega, mis tühjendatakse regulaarselt.

Jurmala rannal puudub rannaäärne kergliiklustee, kuid üks Jurmala peamistest turismiatraktsioonidest Jomas ieala tänav, koos sealsete poodide, restoranide ja baaridega, suubub otse randa. Kõiki teisi rannaalasi ühendab promenaadi olemasolu, mida saavad vaba aja veetmiseks kasutada nii turistid kui kohalikud elanikud. Kõikidele rannaaladele on tagatud ka ligipääs ratastooliga ning Pirita ja Jurmala rannas on eraldi invaala, kus on liikumispuudega inimeste vajadustele suuremat rõhku pööratud.

Rannaala asukoht ja ligipääsetavus on oluline tegur nii turisti kui kohaliku jaoks. Siinkohal on rahvusvahelise turismi seisukohast eelised Pirita ja Jurmala randadel, kuna lähedal asub lennujaam ja välisriikide puhkajad pääsevad üsna kiiresti kuurorti. Jurmala

on Läti pealinnast Riiast umbes 30 km kaugusel ja rannaala vahetus läheduses, 15 minuti jalutuskäigu kaugusel, asub ka raudteejaam. Kui mujal Eesti randades on autoparklad tasuta, siis Paralepa rannaalale puhkama minnes saab auto parkida tasuta. Rannaalast veidi eemal leiab tasuta parkimisvõimalusi nii Pirital kui Pärnus. Jurmala eristub siinkohal oma autoga sissepääsu tasuga 2 € päeva kohta.

Külastaja peab saama teavitatud rannaalal kehtivatest reeglitest ja keeludest, seepärast on tähtis, et info ja viidad oleksid olemas ja nähtaval. Rannad on viidastatud infotahvlitega ja kõikidel rannaaladel leiab informatsiooni vee ja õhu temperatuuri kohta. Pärnu ja Pirita rannaaladel on ka suunaviidad WC ja duširuumidele ning ranna sissepääsu juures rannaala kaart koos märgistustega. Palanga rannaalal leidub 10 infostendi sissepääsudel. Kõik rannad on varustatud ka riietuskabiinidega. Kõige rohkem riietumiskohti on Palanga ja Pärnu randades.

Kuna lemmikloomad avalikes supelrandades võivad kujutada kaaskodanikele ohtu, siis seetõttu on mitmel pool Eestis koerte ning kasside ujutamine avalikes supluskohtades keelatud, kaasaarvatud uuritavates randades.

Lisaks päevitamisele ja inimestevaatlemisele saab kõikides randades tegeleda aktiivse puhkusega ja mängida pallimänge. Paralepa rannas saab mängida rannavõrkpalli ning olemas on laste mänguväljak ronimislinnakuga. Narva-Jõesuu positsioneerib end kui looduslik rand, mille puhkekohas on meelelahutuslik osa veel üsna tagasihoidlik. Rannaalal leidub puhke- ja grillimisplatse, võrkpalliplats ning tegutseb ka paadi- ja vesirattalaenus. Teistes randades on tegeletud teenusearendusega praeguseks seisuks veidi rohkem. Populaarsed meelelahutustegevused ja -asutused rannaalal on vesijalgrattalaenutused, pallimänguplatsid, baarid ja kohvikud. Pirita rannal saab end proovile panna ka välijõusaalis, mida rahulolu-uuringu andmetel igatsevad ka Pärnu rannakülastajad (Müristaja 2014). Nii Pärnu, Palanga kui Pirita rannas tegutseb surfiklubi ja rannas on eraldi surfiala. Veega seotud tegevustest on valik suurim Palanga rannas – saab laenutada vesijalgrattaid, kajakke ning jetisid ja sõita ujubanaaniga. Kontsertüritusi tehakse Pärnu, Pirita ja Jurmala randades. Pärnus, Palangas ja Jürmalas on võimalik rentida ka lamamistoole, kuid päikesevarje võimaldab ainult Palanga.

Põhilised toitlustusteenuse pakkujad on kohvikud ja kioskid, kuid tasub ära mainida Pirita rannahoones asuvat merevaatega St. Patricku restorani, kus saab einestada ka terrassil, Pärnu merevaatega Rannakohvikut ning Meresuu Spa & Hotel'i rannakohvikut. Viimane on laevakujuline puidust terrassiga kohvik liivaalal ja tegutseb ainult suvehooajal. Jäätis ja joogivesi on kättesaadav puhkajale igas rannas. Palanga ja Pirita rannal on joogivesi kättesaadav ka kaevudest, mis asuvad liivaalal. Pärnu rannas on samuti olemas joogiveekraanid, kuid asuvad liivaalast eemal. Ülejäänud randade joogiveekraanide kohta on info puudulik.

Lõõgastava puhkuse otsijale võib huvi pakkuda Paralepa rannas pakutav massaažiteenus. Kes aga eelistab päevitamise vahele midagi liikuvat teha, siis Pirita rannaalal leidub seikluspark (vt. lisa 4 ja 5). Jurmala rannaalale sisenemisel on korrastatud Dzintari metsapark, kuhu on koondunud mitmed rekreatiivsed tegevused nagu pallimänguplatsid, skate-park ja laste mänguväljakud. Pargis on jalutamiseks laudteed ja rulluiskude või rattaga liiklemiseks eraldi asfalteeritud teed.

Ka lastele on rannaaladel mõeldud. Kõikides randadel leidub lasteatraktsioone või mänguväljakuid, Pirita rannal on 5 mänguala ja Palangal 14 mänguväljakut. Pärnus ja Pirital saavad lapsed sõita kartidega või hüpata batuutidel. Kiiged on lisaks ka Jurmala rannas. Pärnu eeliseks siinkohal on liumägi vees, mis on laste seas suvel populaarne. Kõige vähem tegevusi lastele on Paralepa rannas, aga Paralepa rand jääb oma mõõtude ja külastatvuse koha pealt ka tagasihoidlikumaks kui ülejäänud.

Palanga rand eristub teistest oma kai poolest, mis on 470 m pikk ja populaarne kohtumis- ja jalutamisaik ning õhtuti koguneb sinna inimesi päikeseloojangut vaatama. Nagu Pärnus, on Palangalgi oma naisterand ja surfiala ning suplushooajal tegutsevad rannas animaatorid, kes kutsuvad inimesi osa võtma mängudest ja võistlustest. Erinevalt kõikidest teistest võrdluses olevatest randadest, on Palangal ka ametlik meesterand, mis jääb küll oma populaarsuselt naisterannale alla (vt. lisa 3).

Nii Pirita kui ka Majori rand Jurmalas on tunnustatud sinilipuga. Palanga rannaosa Birute pargi randa ehib samuti sinilipp. Sinise Lipu programm edendab jätkusuutlikku arendust magevee- ja sadamaalal. Sinilipuga rannas peab olema üleval info nõuete

kohta, mida tuleb lippu kandes täita. Ka Pärnu rannaala on ehtinud sinilipp 2000-2005 aastail, kuid hetkel on peetud sinilipu taotlemist rannale kulukas.

Pärnu rannaala arenguplaanidesse kuulub matkarada rannaniidu kaitsealal. Puhkealale lisab see kindlasti atraktiivsust ja on ka keskkonnavalaselt külastajale hariv kogemus lisaks meeldivale jalutuskäigule. Projekti tähtaeg on juuni 2015 ja matkarada avatakse tulevasel suplushooajal. Narva-Jõesuu rand sai just 2014. aastal valmis ranna-ala arendamise ja heakorrastamise töödega, mille tulemusena tzoneeriti rand kolmeks: ajalooline, modernne ja looduslikus stiilis rannaala. Randa rajati mänguväljakud ning loodi rannapromenaad pürskkaevudega.

2.3. Uuring 2: Intervjuu tulemuste analüüs

Uuringu eesmärgiks on välja selgitada rannaala hetkeolukord ja arenguplaanid. Analüüs põhineb seitsmel intervjuul. Uuringu käigus intervjueriti kuute rannaarendusega seotud omavalitsuse töötajat ja Palanga Loodusuuringute keskuse rannaalale spetsialiseerunud teadlast. Kuna suur osa küsimustest on sihtkohapõhised, siis analüüsis kasutatakse ranna nime. Intervjueritavaid oli enamasti üks iga kaasuse kohta, kuid Jurmala puhul viidi läbi kaks intervjuud ja paremaks eristamiseks on nummerdatud kui Jurmala 1 ja Jurmala 2. Kõikidele intervjueritavatele esitati intervjuu käigus ühesugused küsimused (vt. lisa 2). Küsimustik tõlgiti ka vene ja inglise keelde, kuna Jurmala intervjuud on läbiviidud inglise ja Palanga intervjuu vene keeles. Vastuste põhjal teostati sisuanalüüs ja tulemuste illustreerimiseks on kasutatud väljavõtteid intervjuudest, mis on tekstis esitatud itaalikus.

Kõikide kaasuste puhul on tegemist ajalooliste randadega. Pärnu, Palanga ja mõlemad Jurmala eksperdid tõid välja, et rannaalade kui puhkekohtade populaarsus hakkas kasvama 19. sajandil ning rand on tugevasti mõjutanud piirkonna kui kuurordi arengut.

***Jurmala 1:** Kuurort hakkas õitsema 19. sajandi lõpu ja 20. sajandi algusaastatel. Sellel perioodil tekkisid enamik raviasutusi, Jurmalaale omased puitarhitektuuriga majad ja turismiinfrastruktuur. Neil aegadel ehitati supelmaju, kus tehti protseduure soojendatud mereveega tervise ja lõõgastuse eesmärkidel.*

Suurema osa piirkonna rannaarendajate arvates mängib rand sihtkohas ja selle kuvandis väga olulist rolli. Turismialastes küsitlustes, kus palutakse välja tuua esimene asi, mis seostub sõnaga „Jurmala“, on rand kõige enim välja toodud. Sõna ise tähendab läti keeles mererannikut ning randa turundatakse aktiivselt kui aastaringset turismiatraktsiooni. Jurmala 2 tõi välja ka, et olulisemad linna tõmbekeskused Dzintari kontserdihall ja rannapark ning Jomas'e jalakäija tänav ja asuvad rannaalal või selle vahetus läheduses. Rand on seotud Jurmala kultuuriga ja on linna aktiivse elu keskuseks.

Ka Pärnu rannal on sihtkohaturunduses väga oluline roll nii riigisisises- kui väliturunduses. Siseturisti jaoks on oluline Pärnu kui suvepealinna tiitel, mis ongi eelkõige seotud rannaga. Narva-Jõesuu randa peetakse linna visiitkaardiks ja see kannab põhirolli linna kuvandis. Palangas õitseb turism samuti tänu sealsetele rannapuhkajatele ning linn on oluliselt rikkam kui teised sarnase pindala ja elanike arvuga Leedu linnad.

***Palanga:** Ilma ranna ja mereta ei oleks praegust Palangat, vaid selle asemel oleks väike küla, kus oleks palju vähem elanikke.*

Paralepa randa positsioneeritakse kui külaliste ja turistide peamist randa Haapsalu linnas, eelkõige atraktsioonide rohkuse tõttu, kuid linnakodanikud kasutavad aasta-aastalt rohkem linna teisi rannavõimalusi. Pirita pidas aga randa sihtkoha kuvandi määramisel vähemtähtsaks ja arvas, et põhiliseks rannakülastajaks on siiski Tallinna inimene, suuremas osas Lasnamäe kandist. Siinkohal toodi välja ka, et turundusega ei tegele otseselt Pirita Linnavalitsus, vaid muud asutused.

Paralepa ja Pirita esindajad pidasid rannaala konkurentideks teisi linnarandu – Pirita jaoks siis Stroomi ja Paralepa jaoks vastaskaldal asuv Vasikaholmi supelrand ja Väikese Viigi ääres asuv supluskoht, mis pole ametlikult supluskoht. Teist sinilipuga tunnustatud Pikakari randa ei pea Pirita oma konkurendiks, kuna ta on palju väiksem. Narva-Jõesuu esindaja arvates rannal olulised konkurendid puuduvad, kuna korrastatud ametlikud supluskohad asuvad Narva-Jõesuust piisavalt kaugel.

Ka Pärnu ei pea teisi Eesti randu oma konkurentideks. Küll aga peetakse konkurendiks läheduses asuvaid populaarseid rannapuhkuse sihtkohti nagu Palanga ja Jurmala.

Jurmala rand on jaotatud piirkondadeks linnaosade järgi ja iga regiooni rand kannab linnaosa nimetust. Kokku on rannajoonel 11 regiooni ja randa (vt lisa 9). Jurmala 1 arvas, et Baltimaades võiks ideepoolset pidada Palanga ja Pärnu randu konkurentideks, kuid samas ei nähta neis konkurenti, kuna Jurmalal on palju eeliseid teiste ees. Eelistena toodi välja hea geograafiline asukoht – hästi ligipääsetav auto ja rongiga, pealinna lähedus ja lähedal asub Baltimaade suurim lennujaam Riias, mida eraldab rannast 15 minutit autosõitu ning linna ajaloopärand, mis teeb rannast tänaseni populaarse puhkamispaiga idanaabrite seas. Jurmala 2 pidas eelisteks ka sinilipuga tunnustatud randade rohkust. 11-st rannast on neljal sinilipu tunnustus.

Palanga peab põhilisteks konkurentideks Neringa ja Nida randasid Leedus ning Jurmala randa Lätis. Jurmala eeliseks peab ta madalamaid hindu kuurordis ja ülerahvastatuse probleemi puudumist, mis esineb tipphooajal Palangas. Pärnu rannas ei nähta konkurenti oma vahemaa tõttu, leedulane käib puhkamas pigem Kalingradi oblastis või Poolas.

Pea kõik küsitletutest pidasid üheks põhiliseimaks rannaala kasutajagrupiks turiste. Palangas elab umbes 18 000 inimest, kuid suvehooaja nädalavahetustel kasvab inimeste hulk linnas 200 000-ni, seega suur osa rannakülastajatest on sise- ja väliturist.

Pirita ranna põhiliseks kasutajaks on kohalik Tallinna inimene. Üle poolte vastanutest pidasid ka kohalikku peamiseks külastajaks. Paralepa ranna esindaja pidas kohalike eelistuseks pigem Väikesi Viigi supluskohta ja Vasikaholmi supelranda ning tõi välja madalaveelisuse kui Paralepa ranna probleemi, mistõttu veetaimestik kasvab aina rohkem ujumispiirkonnas ja vesi muutub suve lõpupoole sogaseks. Ka Jurmala 2 tõi välja, et kohalik inimene eelistab veeta aega pigem jõe kui mere ääres ja randa külastavad pigem turistid, enamasti ka Riia elanikud. Narva-Jõesuu ranna kasutajateks on kohalikud elanikud ning suur protsent kuulub ka Venemaa puhkajate ja suvitajatele. Pärnu ja Paralepa toovad esile ka spordiharrastaja, keda peetakse tänuväärseks sihtgrupiks, kuna nemad tulevad randa ka siis kui ilm on tuuline ja päikest ei ole.

Rannakülastajate ootuste ja vajaduste väljaselgitamisel oli populaarseim meetod rahuloluuuring ja küsitlus. Paralepa ja Narva-Jõesuu rannaaladel ei ole küsitlusi läbi

viidud. Mainiti ka Internetiportaale ja turismiinfokeskuseid, kus inimesed saavad oma mõtteid ja arvamusi jagada.

***Palanga:** Kõige uuem küsitlus Leedu rannaalade kohta on läbiviidud eelmisel aastal, kus uuriti rannaalade eeliseid ja puuduseid. Põhilisteks Palanga ranna eelisteks peeti, et puhkeala asub lähedal, on ilus, pole keelebarjääri. Ühelt poolt oli odav eeliseks, aga teiselt kallis puuduseks, arvamused jagunesid kaheks. Lisaks toodi puudustena välja ilma ettearvamatus. Puhkust pikalt ette planeerides ei tea kunagi kas ilma on või mitte, erinevalt nt Egiptusest, kus paistab koguaeg päike. Veel mainiti külma merd ja vähest meelelahutust jne.*

Piirangutesse ja reeglitesse suhtusid uuringus osalejad positiivselt. Kõik intervjuueeritavad leidsid, et reeglid peavad olema kehtestatud – see aitab kaasa ranna kaitsele ja ohutusele ning heaolule rannaalal.

***Pärnu:** Sildid peavad olema, kuna rannas on ka lapsed ja /.../ kui piiranguid üldse mitte panna ette, siis seal on alati üks pool kannatajaks. Ja tavaliselt on see, kes neid halbu asju ei tee.*

Reeglite kohta leiab külastaja informatsiooni ranna sissepääsu juures olevatelt infotahvlitelt, mõlemad Jurmala esindajad ja Narva-Jõesuu märkisid infoallikatena ära ka ametlikud eeskirjad omavalitsuse kodulehtedel. Kuigi enamikel rannaaladel on keelatud alkoholi tarbimine, siis Jurmala 2 väitis, et mõningatel aladel on lubatud lahja alkohol (kuni 12 ‰). Pärnus keelati ära ka velokartidega sõitmine rannapromenaadil, kuna see tekitas probleeme ja pahameelt promenaadil jalutajates. Nüüd planeeritakse kampaaniakorras teha mingi periood koostööd politseiga ja jälgida rohkem velokartidega seotud reeglite täitmist ja keelualast hoidumist.

„Viisakas Linn“ kampaania raames paigutati Pärnu rannaalale tahvlid, kus on keeludele veidi loomingulisemalt ja lõbusamalt lähenetud kui tüüpiline silt mahatõmmatud pudelist, kuid on tekkinud kahtlus, et inimesed nendest siltidest päris hästi aru ei saa ja peaks keelumärgid olema konkreetsemad.

Reeglite täitmist kontrollib ja korda hoiab politsei ning rannavalve. Kolmel korral märgiti ära ka linnavalitsuse panus heakorra tagamisel. Pirita Linnavalitsus asub kohe ranna kõrval ja seal on tavaks igapäevane jalutuskäik rannas, veendumaks et reeglitest ka kinni hoitakse.

Üldiselt kinnitasid kõik intervjuueeritavad informatiivsete siltide olemasolu rannas ja infostendide paiknemise suuremate sissepääsude juures randa. Kolmes eesti rannas on sildid eestikeelsed, Pärnus nii eesti- kui inglisekeelsed. Jurmala rannal on samuti lisaks kohalikule läti keelele informatsioon kättesaadav ka inglise keeles ning Palaga rannal on kogu info kolmes keeles: leedu, inglise ja vene keeles. Pärnu, Jurmala 2 ja Palanga esindajad tõid välja, et viitadel eelistatakse kasutada ühtselt arusaadavat piktogrammi tekstile.

Positiivselt suhtuti ka rekreatiivsete tegevuste ja võimaluste arendamisesse rannaalal ja kõik nõustusid, et rekreatiivsed tegevused rannaalal mõjutavad selle atraktiivsust paremuse suunas.

Jurmala 1: *Inimeste põhilisteks motiivideks rannaala külastamisel on osavõtt rekreatiivsetest tegevustest ja puhkamine. Kui rekreatiivsed tegevused ja üritused on õigesti organiseeritud ja kontrolli all, siis nad mõjutavad randa positiivselt.*

Jurmala 2 tõi veel välja rannaala tsoneerimise tähtsuse, mille eeliseks on tegevuste koondumine spetsiaalselt selle jaoks mõeldud alale, kus saab ohutult osa võtta aktiivsetest tegevustest. Ka Pärnu vastustest tuli välja, et eraldi alad sporditegevuste jaoks on olulised.

Pärnu: *Jalgpall ja päevitajad kokku ei sobi.*

Aktiivsete tegevuste hulk ja valik on üpris erinev, kuid kõikide kaasuste puhul mainiti võrkpalliplatsi ja lasteatraktsioonide olemasolu. Surfiala mainisid Pirita, Pärnu ja Palanga rannaarendajad. Narva-Jõesuus ja Pirital on spordihuvilistele kasutamiseks ka välijõusaal. Võimalus mängida minigolfi on Pirital ja Pärnus. Lastele atraktsioone veealal leiab Paralepa ja Pärnu randades, kus on mõlemas liumäed ja Pärnus on kavas laste veeatraktsioone juurde panna, nt batuudid veealal. Vesijalgratta laenutuse märkisid

ära Pärnu ja Jurmala 1. Jurmalas ja Palangas on ka võimalus veemotosõidukite laenutuseks eraldi veesportialal. Paralepa rannas tegutseb paadilaenus. Pirita rannaalal saab harrastada ka rulasõitu ja paigaldamisel on rularamp. Narva-Jõesuu rannaalal on grillimisplatsid, kus saab pidada piknike. Palanga rannas toimuvad hommikuti tasuta joogatunnid, mis on osalemiseks avatud kõigile. Joogatunde tehakse ka muul ajal, aga siis on nad tihtipeale ka tasulised. Lisaks saab osa võtta kepikõnnist, varustust saab laenutada kohapealt või võtta kaasa oma varustus ning viiakse läbi kepikõnd koos instruktoriga.

Põhiliste teenustega on kaetud kõik rannaalad: olemas on riietusruumid, tualettruumid, dušš, toitlustus ning võimalus osta joogivett. Palanga ja Pärnu esindajad märkisid ära, et tualettruumide vähesus rannaalal on hetkel probleemiks. Narva-Jõesuu ja Pirita randades on välidušid, ülejäänud liivaalale püsiehitisi ei paigaldada, kuid Palangas püstitatakse ajutiselt suvehooajaks teisaldatavad paviljonid, mis asetsevad iga 1-1,5 km järel ja kust saab osta kergemaid snäkke ja jooke. Palangas märgiti ära ka saun, mis on küll populaarsem sügisel ja talvel, kui käiakse saunast meres ujumas.

Rannaalal tegutseda soovivate ettevõtete valimisel lähtutakse suures osas enampakkumistest (5 intervjueeritavat märkisid ära enampakkumise). Narva-Jõesuu vastusest selgus, et lähtutakse kirjalike avalduste alusel. Narva-Jõesuu, Paralepa ja Jurmala 1 täpsustasid, et oluliseks peetakse ka ettevõtte ümbritseva ala puhtuse ja heakorra tagamist. Pirita ja Pärnu eeldavad ka ettevõtte valimuse kooskõlastamist ning Pirita märkis ära ka vajalike tegutsemislubade olemasolu. Palanga ei osalenud selle küsimuse vastamisel, kuna intervjuu viidi läbi Loodusuuringute keskuse teadlasega, mitte omavalitsuse esindajaga.

Suvel korraldatakse randades mitmesuguseid üritusi ja kõikidel rannaaladel toimuvad sportlikud võistlused. Pirita rannas korraldab keskkonnaamet keskkonnaalaseid üritusi ja õpitube, kontsertüritusi rannaalal ei toimu. Ka Jurmala 2 sõnul ei ole neil eesmärkides rannikualale muusikafestivale tuua, kuna sellega tegelevad teised piirkonna rannad nagu nt Salacgriva, kus toimub iga-aastane Positivuse festival. Selliseid üritusi välditakse põhiliselt inimõju pärast rannakeskkonnale. Seevastu on kõiksugu spordiüritused

oodatud ja lisaks Euroopa meistrivõistlustele võrkpallis toimuvad rannaalal jooksumaratonid, rannajalgpalli võistlused ning liivaskulptuuride festival.

Ka Palanga rannas muusikafestivale ei toimu. Varasemalt on seal festivale läbi viidud, kuid see keelati ära, kuna suur hulk inimesi koguneb ühte kohta ja kahjustatakse ranna vall-luiteid. Kuid kui parasjagu on mõni sündmus linnas toimumas, siis rannaalalt saab seda siiski nautida. Ürituse ajaks tuuakse suured ekraanid Palanga kaile ja jalutajad kogunevad sinna, kus saab jälgida linnas toimuvat üritust. Palanga on kuulus ka oma merevaigu poolest ja suvel tähistatakse rannas merevaigupäeva, kus inimesed korjavad liivalt merevaiku. Traditsioonina toimub rannas ka märgade t-särkide võistlus, mille raames osalejad suplevad riietega merevees ja seejärel osalevad võistlustes.

Kõige suurema valikuga üritusi on Pärnu rannas, kust leiab nii spordi- kui muusikaüritusi. Sellel aastal on tulemas rannale suur muusikafestival Weekend. Toimuvad ka spordiüritused: Aloha Kite Challenge, mis on rahvusvaheline surfivõistlus ning tulemas on veel rahvusvaheline rannajalgpalli Euroopa meistrivõistluste etapp. Rannaalal asub ööklubi SunSet, kes korraldab oma üritusi ise.

Kõik rannaalad on ligipääsetavad ka ratastooliga, neist kõigil peale Paralepa on ka palkteed, mööda mida pääseb veepiirile lähemale. Pirita, Jurmala ja Palanga rannas on ka eraldi invaalad, kus on suuremat rõhku pööratud liikumispuudega inimeste vajadustele – kaldteed, platvormid ja invatualetid. Palanga invarand asub keskraanast veidi eemal ja sealses keskuses on arvestatud riietusruumide kujundamisel, et sinna saaks ratastooliga sõita. Samuti laudtee viib veepiirini välja ja on olemas masin, mille abil saab ratastooliga vette sõita. Pirita esindaja mainib ka liikumispuudega rannaalale ligipääsemist kui ühte sinilipu kriteeriumit. Pärnu rannal hetkel invakeskus puudub, kuid on plaanis rajada.

***Pärnu:** Üks aasta hakkasime ajama projekti, et ka liikumispuudega inimestele tagada ligipääs randa, aga kahjuks me ei saanud rahastust. Nende teede rajamine on ca kuskil kuni 100 000 € ja seni ülejõu käinud meile.*

Küsimusele rannaala tunnustuse tähtsuse kohta olid kõik üksmeelel, et tunnustus on tähtis. Viis intervjuueeritavat mainisid siinkohal ära sinilipu tunnustuse. Eelmainitud

sinilipuga on tunnustatud lisaks Pirita rannale ka neli Jurmala randa ja üks Palanga ranna osa. Jurmala 2 sõnul on sinilipp omamoodi brändinimi, mis kinnitab külastajale, et rand ja vesi on puhas ja ohutu. Ja kuna Jurmala randa peetakse põhiliseks linna brändiks, siis on nad uhked oma sinilipuga tunnustatud randade rohkuse üle ja Jurmala 1 sõnul planeerivad saada rohkem randu tunnustatud sinilipu märgisega.

Ka Palanga esindaja väitis, et turisti jaoks mängib sinilipu ökomärgis tähtsat rolli. Kohaliku elaniku jaoks on see vähemtähtsam, kuid pärast sinilipuga tunnustamist kasvas märgatavalt sealses rannas välisturistide arv.

***Pirita:** Norme mida tuleb täita ja jälgida Sinilipu saamiseks ikka on ja terve suve jooksul tuleb neid silmas pidada, sellepärast, et rahvusvahelised kontrollid kes käivad, ei ütle, „Tere, ma tulen nüüd kontrollima,“ vaid teeb oma tiiru ära ja kirjutab siis ettekande selle kohta mis ta nägi. Nii, et sellepärast peab koguaeg valvas olema ja ei saa suve jooksul ennast lõdvaks lasta, et lipp on nüüd käes.*

Pärnu rannal on olnud sinilipp, kuid problemaatiline oli veeproovide vastavus nõuetega. Kuna tegemist on madala rannaga, kuhu tekivad veesopid, siis veenäidud jäid alla vajaliku kriteeriumi. Pärnu esindaja sõnul on lipu taotlemise protsess kulukas ja sellega ei ole tegeletud.

Rannaala haldajate suurimaks väljakutseks paistab olevat erosioon, mida mainisid Jurmala 1, 2, Palanga ja Pirita esindajad. Ranniku kaitsele ja säilitamisele suunatud tegevustena toodi välja erosiooni leevendamist ja liiva pidevat juurdetoomist merepõhjast tagasi rannale ning luidete kinnitamist taimestiku istutamisega luitealale. Pirita esindaja selgitas ka, et vaja oleks korralikku kaldakindlustust, mis aitaks leevendada tormide mõjusid rannikualale. Paralepa ranna väljakutseks on veekeskonna parandamine. Uuringutele tuginedes on võimalik Haapsalu lahe veekeskonda parandada ja sealt edasi saaksid toimuda positiivsed muudatused ka suplusakvatooriumis. Uuringute ja parandamise osas tehakse koostööd Keskkonnaametiga. Narva-Jõesuu plaanib rekonstrueerida olemasoleva muuli. Pärnu rannas on käsil nn linnalehmade projekt, mille eesmärgiks on rannaniitude jätkuv kaitse ja samas tuua seda elanikele lähemale. Valmimas on matkarada vaatlustornidega, mis

viib inimesed sinna, kuhu nad muidu ei oleks saanud minna. Riskina toodi välja, et mitte rannaniidul pesitsevad lehmad ei ole ohtlikud inimestele, vaid vastupidi, kuid intervjuueeritav usub, et mida rohkem tuua inimestele asju lähemale, seda vähem neid lõhutakse.

***Pärnu:** Kui tood avalikult välja ja kättesaadavaks, siis mina usun, et ei ole ka vandaalitsemist nii palju. Ja kui lõhutakse, siis teeme korda ja nii kaua teeme kuni enam ei lõhuta.*

Lisaks kaitsele ja säilitamisele suunatud tegevustele planeeritakse Pärnus teha detailplaneering ning otsitakse võimalusi rannaala laiendamiseks. Üheks variandiks on Kuursaali ees olev ala, mida kaalutakse täita liivaga ja teha seal korrastustöid ning seejärel on mõttes sinna hoopis ürituste läbiviimise koht teha. Teiseks proovitakse teenuseid rohkem tuua ka Rannaparki ja uuritakse võimalusi rajada sinna seikluspark. Tegevuste eesmärgiks on suunata külastajat ka liivaalast kaugemale ja viia ta rohkem parkidesse ja rohealadele. Koostööd tehakse keskkonna kaitse ametiga.

Pirital on läbiviidud rannaala arhitektuurialane konkurss ja välja valitud ka võidutöö. Hetkel tegeletakse finantseerimise otsinguga, et saaks neid mõtteid ka ellu viia. Narva-Jõesuu põhisuunaks on hooaegse müügi ja suvekaubanduse arendustegevus ning rannapromenaadi teise osa välja ehitamine. Palanga rannaala jaoks koostatakse iga viie aasta tagant tegevuskava, mille alusel uuendatakse infrastruktuuri, määratletakse alad mis on külastajate seas populaarsemad ja kuhu oleks vaja rohkem laudteid. Koostatud on ka programm rannaalade infostendide ja viitade ühtlustamiseks kogu riigis, et kõik leppemärgid oleksid ühesugused ja viitadel ning kaartidel oleks kindel info olemas. Hetkel puudub finantseering programmi elluviimiseks. Arendustegevuste planeerimisel tehakse samuti tööd keskkonnaametiga, lisaks töötab linnavalitsus koos maavalitsuse ja teadlastega.

Jurmala 2 mainis, et liivaalal arendust ei planeerita põhiliselt keskkonnaprobleemide tõttu ja püsiehitisi sinna oodata ei ole. Jurmala 1 selgitas, et põhilised arenguplaanid sisaldavad infrastruktuuri parandamist ja rannaala säilitamist. Iga-aastased ülesanded on ranna puhastamine ja hooajaks ettevalmistamine. Koostööd arenguplaanide

elluviimiseks tehakse rannaalal tegutsevate ettevõtjatega ning kohaliku ja riikliku tasandi võimuorganite ning omavalitsustega.

3. JÄRELDUSED JA SOOVITUSED

Tulenevalt rannaala kui puhkekoha atraktiivsuse hindamise teoreetiliste seisukohtade käsitlemisest ning uuringu läbiviimisest on võimalik esitada ettepanekuid Pärnu rannaala atraktiivsuse tõstmiseks. Rannaala on meelispaik nii turisti kui kohaliku inimese puhkamiseks ja omab seetõttu suurt rekreatiivset potentsiaali. (Mill 2008: 97) Atraktiivsuse tõstmiseks on tähtis välja selgitada külastaja soovid ja vajadused ning vastavalt neile organiseerida teenuste pakkumine. Kuna rand on tundlik ökosüsteem, siis oluline on leida tasakaal rekreatsiooni ning kaitse ja säilitamise vahel.

Rannaalal puhkajate eelistused on üpris erinevad (Mill 2008: 98-99) ja pidevas arengus. Seetõttu on tähtis kaasas käia ja viia läbi uuringuid välja selgitamiseks külastaja ootused ja vajadused (Magure jt 2011) ja plaanide koostamisel kaasata mitmeid huvigruppe, kaasaarvatud erasektor (Tabet jt 2012).

Inimeste juhtimine rannaalal peab olema selgelt määratletud reeglite ja kontrolliga, vältimaks ebasoodsaid või kahjulikke tegevusi (Williams jt 2009: 3). Rannaala kaitsmisel juhindutakse lähtekohast, kus inimese tegevuse mõjusid tuleb osata hinnata ja ennetada neid keskendudes tegevustele, mis on suunatud inimeste juhtimisele. (Nel jt 2014)

Pärnu ranna eelisteks on küllaltki arenenud turismiinfrastruktuur – rannaalal leidub nii majutusasutusi, restorane ja kohvikuid kui laias valikus meelelahutust. Tagatud on ka kõik põhilised teenused: pakutakse toidlustust, päevasel ajal tegutseb ohutuse tagamiseks järelvalve, olemas tualett- ja duširuumid ning saab rentida päevitustoole. Tegeleda saab spordiga, osa võtta mitmetest üritustest või lihtsalt puhata, päevitada ja supelda merevees. Ligipääs rannale on tagatud nii ühis- kui eratranspordi puhul – olemas on parklad ja bussipeatused jalutuskäigu kaugusel. Puudu on aga võimalus

päikese eest varju minna, rannaalal ei pakuta päikesevarjude laenutust ega varjulisemat kohta.

Järgnevalt on välja toodud autoripoolsed kitsaskohad rannaalal ja ettepanekud nende likvideerimiseks:

1. Päikesevarjude puudumine – inimeste rannasoleku aega aitaks pikendada võimalus päikese eest varju peita. Rannatoolide konkursi väljakuulutamisel võiks tingimustesse ära märkida ka renditavate päikesevarjude pakkumise kohustus.
2. Joogivesi tasuline – kuna päevitades ja sportides võib palju vett kaotada, on tähtis, et inimestel oleks võimalus täita joogiveepudelid. Tuleks taaskäivitada rannaalal olemasolevad joogiveekraanid, mis on hetkel töökorrast ära.
3. Jalgrattad liivaalal või järelvalveta – juurde lisada jalgrattahoidjaid. Rannapromenaadi kasutatakse ka sportlikel eesmärkidel, kuid puhkepausiks pole ratta jätmiseks piisavalt kohti ja tihti leiab neid aheldatuna pinkide külge.
4. Tualettruumide vähesus – Palanga ja Jurmala on probleemi lahenduseks kasutanud teisaldatavaid biotualette. Pärnus on problemaatiliseks just piirkond naisterannast muulini (Müristaja 2014). Kuna seal puudub vajalik infrastruktuur rajamaks tualettruumi, saaks sinna panna tesaldatava biotualeti.
5. Küllastajate koondumine ühte piirkonda – olemasolevat rannapromenaadi saaks pikendada rannapargi teega, mis tuleks valgustada ja lisada sinna prügikaste, pinke ja puhkekohti.
6. Velokartide ja jalutajate vastuolu – velokartidel on sellest aastast keelatud sõita rannapromenaadil. Teenusepakkujad tuleks suunata Mere pst parkla poole, mis on palju rahulikum rannaala ja kus on ka ruumi sõitmiseks rohkem. See võib mõjuda positiivselt ka küllastajate hajutamisel ja elavdada rannaparki.
7. Rannaala on puhkekohana populaarne vaid päevasel ajal – küllastaja rannasveetmise aja pikendamiseks saaks elavdada ka kultuuri ja rannas või rannaalal tegutsevate ettevõtete piires korraldada õhtuseid üritusi nagu live-kontserte, vabaõhukino vaatamisi või lavastusi.
8. Vähene teavitus rannas kehtivate reeglite kohta – rannakaart koos infostendiga asub pargis SunSet'i juures. Ka surfiklubi juures on parkimisplats ja populaarne sissepääs randa. Kui seal valmib ka matkarada on sellesse kanti loodetavasti veel rohkem

külastajaid oodata ja ka seal võiks asuda üks informatiivne rannaalakaart koos vajaliku infoga. Keelud ja reeglid võiksid olla nähtavad ja kajastatud ka rannavalve tornidel vee- ja temperatuuri info kõrval.

9. Rahvusvahelise tunnustuse puudumine – uuringust selgus, et kõik rannaarendajad peavad tunnustust tähtsaks ja see mängib olulist rolli ka puhkeala valikul külastaja jaoks. Sinilipu tunnustus on rahvusvaheline märgis rannaala puhtusest ja ohutusest ning on eriti oluline väliskülastaja jaoks.

Rand on populaarne koht perega puhkuseks ja Pärnu rannaalal on selleks kõik eelised olemas – ohutu ja madal sisseminek, kaasaegne lastemänguväljak ja mängulised tegevused liivalal, rannapargis ja vees. Puudusena võib välja tuua päikesevarjuliste kohtade puudumist, ka mänguväljakul. Seega soojeneb mänguväljak kuumade ilmadega tuliseks ja võib olla ohtlik.

KOKKUVÕTE

Rannapuhkus on endiselt üks enamlevinud reisimise motiive ja rannaalaid peetakse üheks tähtsaimaks looduslikuks puhkekohaks (Maguire jt 2011). Nagu ka kõikide teiste loodusressurssidegagi, jätab inimtegevus oma negatiivse mõju keskkonnale, mida peavad rannikuala haldajad silmas pidama. (Cervantes, Espejel 2008) Arvestades sotsiaalset ja majanduslikku väärtust, mida rannad omavad kui puhke- ja rekreatsioonitegevuste sihtkohana, on oluline säilitada tasakaal rekreatsiooni ja säilitamise vahel (Beharry-Borg, Scarpa 2010).

Lõputöö uurimisküsimuseks oli: millised tegurid mõjutavad rannaala atraktiivsust suplusperioodil? Eesmärgiks oli ettepanekute tegemine rannaala atraktiivsuse tõstmiseks Pärnu keskkrannas.

Uurimistöös esimeses osas analüüsis autor uurimisülesannete täitmiseks ranna kui puhkeala teoreetiliste määratluste ning halduse, kaitsmise ja juhtimisega seotud kirjandust. Lõputöö eesmärgi saavutamiseks viidi läbi võrdlusuuring, kus andmekogumismeetodina kasutati teiste andmete analüüsi ja poolstruktureeritud intervjuud. Intervjuu küsmusi oli kokku 16 ja intervjuusid viidi läbi 7. Valimisse kuulusid üks piirkonna kohaliku omavalitsuse rannaala arendamisega seotud isik, Jurmala puhul kaks ning Palanga puhul viidi intervjuu läbi Loodusuuringute keskuse rannikuala teadlasega.

Juhtumeid võrreldi erinevate tunnuste alusel ja kuigi rannad on oma füüsiliste tunnuste poolest üpris erinevad (pikkus, laius, külustatavus, jne), siis intervjuude käigus selgus,

et väärtused on rannaarendajatel suuresti sarnased ja hinnatakse ohutust, puhtust, jätkusuutlikkust ning rekreatiivsete tegevuste valikut. Suurematel randadel on info kättesaadav ka võõrkeeles. Üldiselt üritatakse väga suuri ja rahvarohkeid üritusi rannaalal vältida, kuid levinud on spordivõistlused.

Olulisemad uuringutulemused näitavad, et rannaalaid peetakse oluliseks piirkonna mainekujunduses ja nii kohalike kui turistide eelistatud puhkekohaks. Atraktiivsust mõjutavad kõige enam puhtus, ohutus, rannaalal pakutavad teenused ning vaba aja veetmisvõimalused puhkealal. Rekreatiivsed teenused rannaalal mõjutavad selle atraktiivsust paremuse suunas, kuid pooldatakse aktiivse ja rahulikuma ala eraldamist üksteisest. Väärtustatakse ka ohutut ja jätkusuutlikku keskkonda ja pööratakse tähelepanu puhkajale meeldiva keskkonna loomisele. Suurimaks väljakutseks rannaala haldajate seas peetakse erosiooni ja selle tagajärgedega tegelemist. Rannaala tunnustust peetakse samuti oluliseks nii külastaja kui rannaarendajate seas ja levinum kvaliteedimärgis kaasuste seas on rannaala sinise lipu (*Blue Flag*) tunnustus. Tunnustuse üheks eeldusest on ka ligipääs veele ratastooliga.

Rand on suvehooajal rahvarohke koht ka õhtuti, kus saab pärast päikeseloojangu vaatamist ka kohalikust meelelahutusest osa võtta. Rannaala elavdamiseks on kasutatud ka ekraane, kust saab näha otseülekannet mõnest linnas toimuvast üritusest või osa võtta filmiõhtust.

Kindlasti saab teemat veel põhjalikumalt uurida, näiteks mõõta sarnaselt Palanga rannale ka Pärnu ranna ruumiline kasutustihedus, mis annaks hea ülevaate rannaala ja selle erinevate tsoonide kasutatavuse kohta ja võimaldaks paremini planeerida teatud alale kuluvat pinda (nt naisteranna puhul) ja infrastruktuuri arendustegevusi, arvestades külastajate eelistustega.

VIIDATUD ALLIKAD

1. „Eesti keele seletav sõnaraamat”. 2009. Eesti Keele Instituut. Toim. Margit Langemets, Mai Tiits, Tiia Valdre jt; Eesti Keele Sihtasutus, Tallinn 2009.
2. **Amyot, J., Grant, J.** 2014. Environmental Function Analysis: A decision support tool for intergrated sandy beach planning. – *Ocean & Coastal Management*, Vol 102 (A), pp 317-327
3. **Beharry-Borg, N., Scarpa, R.** 2010. Valuing quality changes in Carribbean coastal waters for heterogeneous beach visitors. – *Ecological Economics*, Vol 69 (5), pp 1124-1139.
4. **Bell, S.** 2008. *Design for Outdoor Recreation*. – 2nd ed. USA, Canada: Taylor & Francis Inc.
5. Blue Flag beach criteria and explanatory notes. 2014. Blue Flag. [<http://www.blueflag.org/menu/criteria/beaches/beach-criteria-and-expl-notes-2014>] 10.12.2014
6. **Broadhurst, R.** 2008. *Managing environments for leisure and recreation*. New York : Routledge
7. **Campbell, S.** 2010. Comparative Case Study. – *Encyclopedia of Case Study Research*. SAGE research methods, pp.175-177.
8. **Cervantes, O. Espejel, I.** 2008. Design of an integrated evaluation index for recreational beaches. – *Ocean & Coastal Management*, Vol 51 (5), pp 410-419.
9. **Espejel, I., Espinosa-Terorio, A., Cervantes, O., Popoca, I., Mejia, A., Delhumeau, S.** 2007. Proposal for an integrated risk index for the planning of recreational beaches: use at seven Mexican arid sites. – *Journal of Coastal Research*, Vol SI 50, pp 47-51.
10. EUROPA. 2009. Gateway to the European Union. [http://europa.eu/rapid/press-release_MEMO-09-270_en.htm]

11. **Hall, C. M., Page, S. J.** 2014. The Geography of tourism and recreation: environment, place, and space. – 4th ed. New York: Routledge.
12. **Hammond, M., Wellington, J.** 2013. Research Methods: The Key Concepts. New York: Routledge.
13. **Hirsjärvi, S., Remes, P., Sajavaara, P.** 2005. Uuri ja kirjuta. Tallinn: Medicina.
14. **Jafari, J.** 2003. Encyclopedia of tourism. New York: Routledge World Reference
15. **Jurmala – the biggest resort city in the Baltic states!** 2015. Tourism.Jurmala. [http://www.tourism.jurmala.lv/page/67] 3.05.2015
16. **Lozoya, J. P., Sardá, R., Jiménez, J.A.** 2014. Users expectations and the need for differential beach management frameworks along the Costa Brava: Urban vs. natural protected beaches. – Land Use Policy, Vol. 38, pp. 397-414.
17. **Maguire, G.S., Miller, K. K., Wweston, M. A., Young, K.** 2011. Being beside the seaside: Beach use and preferences among coastal residents of south-eastern Australia. - Ocean & Coastal Management, Vol. 54 (3), pp. 781-788.
18. **Marin, V., Palmisani, F., Ivaldi, R., Dursi, R., Fabiano, M.** 2009. Users' perception analysis for sustainable beach management in Italy. – Ocean & Coastal Management, Vol. 52, pp. 268-277.
19. **Matthews, B.** 2014. Warning signs at beaches: Do they work? – Safety Science, Vol. 63, pp. 312-318.
20. **McKenna, J., Williams, A. T., Cooper, J. A. G.** 2011. Blue Flag or Red Herring: Do beach awards encourage the public to visit beaches? – Tourism Management, Vol 32 (3), pp. 576-588.
21. **McLachlan, A., Defeo, O., Jaramillo, E., Short, A. D.** 2013. Sandy beach conservation and recreation: Guidelines for optimising management strategies for multi-purpose use. – Ocean & Coastal Management, Vol. 71, pp. 256-268.
22. **Mill, R.C.** 2008. Resorts Management and Operation. – 2nd ed. Canada: John Wiley & Sons, Inc.
23. **Müristaja, H.** 2014. Uuring „Pärnu ranna suvekaubanduse ja infrastruktuuri hetkeolukord“. Pärnu Linnavalitsus. [http://www.parnu.ee/fileadmin/user_upload/areng/uurimused/P2rnu_ranna_suvekaubanduse_ja_infrastruktuuri_hetkeolukord_2014.pdf] 05.04.2015

24. Narva-Jõesuu ranna suplusvee profiil. 2011. Terviseamet.
[http://www.terviseamet.ee/fileadmin/dok/Keskkonnatervis/vesi/suplus/Profiilid/Narva-Joesuu_profiil.pdf] 16.05.2015
25. Nel, R., Campbell, E. E., Harris, L., Hauser, L., Schoeman, D. S., Lachlan, A., du Preez, D. R., Bezuidenhout, K., Schlacher, T. A. 2014. The status of sandy beach science: Past trends, progress, and possible futures. – *Estuarine, Coastal and Shelf Science*, Vol. 150 (A), pp. 1-10.
26. **Neumeyer, M.H.**, Neumeyer, E.S. 1958. *Leisure and Recreation*, 3rd edn, New York: The Ronald Press.
27. Peldvietas. 2015. *Jurmala.lv*. [<http://www.jurmala.lv/page/309>] 19.05.2015
28. Pirita kaitsealused objektid ja puhkealad. 2014. Tallinna Keskkonnaamet.
[<http://www.tallinn.ee/100x210-5-pirita-eeesti>] 6.5.2015
29. Pärnu kesklinna, Vana-Pärnu, Mai ja Raeküla ranna suplusvee profiil. 2011. Terviseamet.
[http://www.parnu.ee/fileadmin/user_upload/keskkond/rand/Parnu_suplusvee_profiil.pdf] 13.12.2014
30. Pärnu linna ja lähiümbruse võrgustikke siduv teemaplaneering (EU30501). 2011. Avalike puhkealade uuring. Pärnumaa Omavalitsuste Liit.
[<http://pol.parnumaa.ee/files/162.pdf>] 16.12.2014
31. **Schlacher, T.A., Thompson, L.** 2012. Beach recreation impacts benthic invertebrates on ocean-exposed sandy shores. – *Biological Conservation*, Vol. 147 (1), pp 123-132.
32. **Schlacher, T.A., Schoeman, D.S., Dugan, J., Lastra, M., Jones, A., Scapini, F., McLachlan, A.** 2008. Sandy beach ecosystems: key features, sampling issues, management challenges and climate change impacts. – *Marine Ecology*, Vol. 29 (1), pp 70-90.
33. **Zacarias, D. A.** 2011. Recreation carrying capacity estimations to support beach management at Praia de Faro, Portugal. – *Applied Geography*, Vol. 31 (3), pp. 1075-1081.
34. **Žilinskas G., Eidikonienė J., Jarmalavičius D.** 2015. Poilsiautojų srauto sklaida jūros krante (Distribution of beach users flow on the sea coast.) p.150. Vilnius.

35. **Tabet, L., Fanning, L.** 2012. Integrated coastal zone management under authoritarian rule: An evaluation framework of coastal governance in Egypt. – *Ocean & Coastal Management*, Vol.61, pp. 1-9.
36. **Torkildsen, G.** 2007. *Leisure and recreation management*. –5th ed. New York: Routledge
37. **Tourism Highlights.** 2014. World Tourism Organization UNWTO. [http://dtxtq4w60xqpw.cloudfront.net/sites/all/files/pdf/unwto_highlights14_en.pdf] 8.01.2015.
38. **Understanding Tourism: Basic Glossary.** 2014. World Tourism Organization UNWTO. [<http://media.unwto.org/en/content/understanding-tourism-basic-glossary>] 8.01.2015
39. **Van Dijk, J.** 2009. *Implementation of the Blue Flag Program*. NHTV Breda University of Applied Sciences.
40. **Williams, A. M., Shaw, G.** 2009. Future play: tourism, recreation and land use. – *Land Use Policy*, Vol 26 (1), pp. S326-S335.
41. **Williams, A., Miscallef, A.** 2009. *Beach Management Principles and Practice*. UK: Earthscan Publications.
42. **Vodeb, K.** 2012. Competition In Tourism In Terms of Changing Environment. – *Procedia - Social and Behavioral Sciences*, Vol 44, pp. 273-278.

Lisa 1. Võrdleva analüüsi tunnused

| TUNNUS | Pärnu rand | Pirita Rand | Paralepa rand | Narva-Jõesuu rand | Majori rand Jurmallas | Palanga rand |
|---------------------------------|---|--|--|---|---|---|
| Ranna pikkus | 1,8 km | 2,45 km | 300 m | 1 km | 1,3 km | 3,29 km |
| Laius | 100-120 m | Suhteliselt kitsas, keskmiselt u 50-60 m | Keskmiselt 75m | 50 m | 150-250 m | 30-90 m |
| Kasutatavus/külastatavus | 5000-15000 inimest | Tippahooajal 6000-20000 inimest | 200-500 inimest | Umbes 2000 inimest | Umbes 3000 inimest | Tippahooajal 15 000 inimest |
| Luided | Rannäärse tee ning liivaranna vahele jääb taimedega kinnistatavate luidete ala. | Rannamännik istutatud luidete kinnitamise otstarbel | - | Luidete kõrgus 6-10m, mis on aegade jooksul kattunud taimestikuga – männik ja pajuvõsa. | Luidete ala liivariba ja männimetsa vahel | Luidete ala liivariba ja männimetsa vahel |
| Sügavus | Max 1,7m, keskmine 1,5m. Lauge ja madal sisseminek | Max 1,80m, keskmine 1,35 m | Max 2m, keskmine 1,5m. | Max 1,5m, keskmine 0,7m | Lauge ja madal sisseminek vette | Lauge ja madal sisseminek vette. Keskmine sügavus 1,3m, max 1,7m. |
| Ligipääsetavus | Rannapromenaadi kergliiklustee. Palkteed, ligipääs ratastooliga. | Kergliiklustee, invaala, laudteed. Rannaalale autoga ei saa, | Rannas on tasuta parkimine ja ligipääs ratastooliga. | Parkimine tasuta. Rannapromenaad ja laudteed | Ligipääs ratastooliga. Pealinnast 15min autosõidu | Palkteed, liigipääs ratastooliga. 2 parklat. |

| | | | | | | |
|------------------------|--|--|--|---|--|--|
| | Tasulised parklad lähedal, tasuta parkimine u 400m kaugusel Tammsaare pst'l. Bussipeatus lähedal. | tasuta parklad 100-150m kaugusel ranna piirist. Tasuline parkla Pirita jõe ääres. Bussipeatus lähedal. | | | kaugusel. Jalgsi mööda peatänavat lihtne pääseda randa. Raudteejaam 15 minuti jalutuskäigu kaugusel. | |
| Viidastamine | Märgisüsteem, ranna ala kaart, naisteranna märgistus. | Infotahvlid, suunaviidad, ranna ala kaart. | Infotahvel merevee andmetega | Infotahvlid sissepääsudel | Rannas viidad märkimaks iga regiooni algust ja lõppu | 10 infostendi rannasissepääsu juures leedu keeles |
| Riietuskabiinid | 25 kahekojalist ja 25 ühekojalist kabiini, kokku 75 riietumiskohta | 33 riietuskabiini piki liivariba. | 5 riietuskabiini | 20 riietuskabiini | Olemas riietuskabiinid | 115 riietuskabiini |
| Puhtus | Liiva sõelutakse ja tasandatakse enne hooaja algust ja kaks korda hooaja jooksul. Inventari remont jooksvalt, olmeprahi koristamine ja prügikastide tühjendamine igapäevaselt. | 36 prügikasti rannaalal, mida tühjendatakse igapäevaselt. Liivasõelumine kord kuus. | Olemas prügikastid, mida tühjendatakse regulaarselt. | Prügikastid, supluskoht hooldatud ja korrastatud. | Prügikastid, supluskoht hooldatud ja korrastatud. | Prügikastid iga 100m taga, kokku 451, hooldatud ja korrastatud rannaala. |
| Rannavalve | 3 vaatlustorni | 2 vaatlustorni | Tegutseb | 50m kaugusel | Tegutseb | 5 vaatlustorni, |

| | | | | | | |
|-------------------------------|--|---|---|---|---|--|
| | signaallippude ja esmaabi ostuamise võimalusega. | signaallippude ja vetelpääste kaatriga. esmaabi osutamine | rannavalve, esmaabi osutamine. | veepiirist vetelpääste hoone, esmaabi osutamine. | rannavalve, esmaabi ostuamine. Signaallipud. | esmaabi ostuamine. Signaallipud. |
| Tualett- ja duširuumid | 5 tualettruumi, 1 inva WC ja 2 tasulist duširuumi. | Rannalapiiril 11 moodul WC-d, 1 inva WC ja duširuum. | 4 teisaldatavat WC-d ja tasuline dušš. | Biotualetid ja duširuumid, välidušš. | Biotualetid ja duširuumid olemas | 8 tualettruumi (5 biotualetti) ja 3 dušši. |
| Toitlustus | Kohvikud, baarid ja välikioskid | 3-4 välikohvikut, 10-12 välikioskit. Merevaatega St. Patricku restoran rannahoones. | Saab osta suupisteid, jäätist ja karastusjooke. | Meresuu Spa & Hotel rannakohvik | Baarid ja kohvikud | Kohvikud, baarid ja välikioskid |
| Joogivee kättesaadavus | Kraanid tualettruumides ja laste mänguväljakul. Joogiveekraanid liivaalal puuduvad. | Liivaalal 5 joogiveekaevu | Ei ole infot | Ei ole infot | Ei ole infot | 8 joogiveekraani |
| Meelelahutus | Rannatarvete laenus, võrkpall, korvpall, jalgpall, vesiratta ja surfivarustuse laenus, kardilaenus, minigolf, batuudid, rannaniidu | Rannapromenaadi kergliiklustee, 6 rannavolle väljakut, kultuuri ja massispordiüritused (volle, surf, jalgpall, ujumisvõistlused ja esinejad kontsertlavadel). | Rannapromenaadi kergliiklustee. Paadi- ja vesiratta laenus. Võrkpalliplats. Puhke- ja grillimiskohad. | Rannapromenaadi kergliiklustee. Rannavõrkpalli plats, | Jomas'e kergliiklustänav piki rannajoont poodide, baaride ja kohvikutega. Rannavõrkpalli ja jalgpalli väljakud. Vesijalgrataste | Rannapromenaadi kergliiklustee. Jalg- ja vesiratta, banaani ja jetide laenus. Kajakkide laenus. Keskrannas |

| | | | | | | |
|--------------------------|---|--|-------------------|-----------------------|---|--|
| | planeeritav jalutusrada, kontsertüritused, baarid rannapromenaadi l. Ööklubi „SunSet“. | Väljõusaal, vaatlustorn. | | | ja –suuskade laenus, Havana Club puhkeala päikesevarjude ja laudteedega ja õhtuti elava muusika ning üritustega | avatud jalutamiseks ja kalastamiseks kai. Rannavõrkpalli väljakud, animaatorid kes korraldavad mängu. |
| Muud teenused | Rannatoolide laenus, hoiukapid, rannatarvete ja suveniiride müük. Jäätisemüük piki randa. WiFi leviala. | Seikluspark | Massaaž | | Rannatoolide laenus. Ala erivajadustega inimestele. Dzintari rannapark. | Rannatoolide ja päikesevarjude laenus, rannatarvete müük. Rannaalal botaanikaaed. WiFi leviala lastemänguväljakul. |
| Üritused | Aloha Kite Challenge, rahvusvaheline rannajalgpalli Euroopa meistrivõistluste etapp, Weekend festival. SunSet'i üritused. | Kontserdid rannaalal ja tribüünidel | Info puudub | Meremiili jooks | Info puudub | Võrkpalliturniirid |
| Tegevused lastele | 1 mänguväljak, batuudid, minigolf, kiiged, | 16 kettkiike ja 5 lastemänguala. Laste | Laste mänguväljak | Atraktsioonid lastele | Kiigud, ronimislinnak, mänguväljak | 14 Laste mänguväljakut |

| | | | | | | |
|------------|--|---|--|---|--|---|
| | ronimislinnak liivaalal, liumägi ja batuudid vees. | ronimislinnak tornide, köite ja liumäega. | | | | |
| Muu | Naisterand, surfiala, rannatoolide laenus | Sinilipu rand. Surfiala | | Hetkel puudub vabaaja veetmise keskus, aga on plaanis rajada. | Sinilipu rand. Tsoneeritud aktiivse ja rahuliku puhkuse aladeks | Surfiala, puhkepingid, päikesevarjude ja rannatoolide laenus. Naisterand, Meesterand. |

Lisa 2. Küsimused omavalitsuste esindajatele (küsimused tõlgitud ka inglise ja vene keelde)

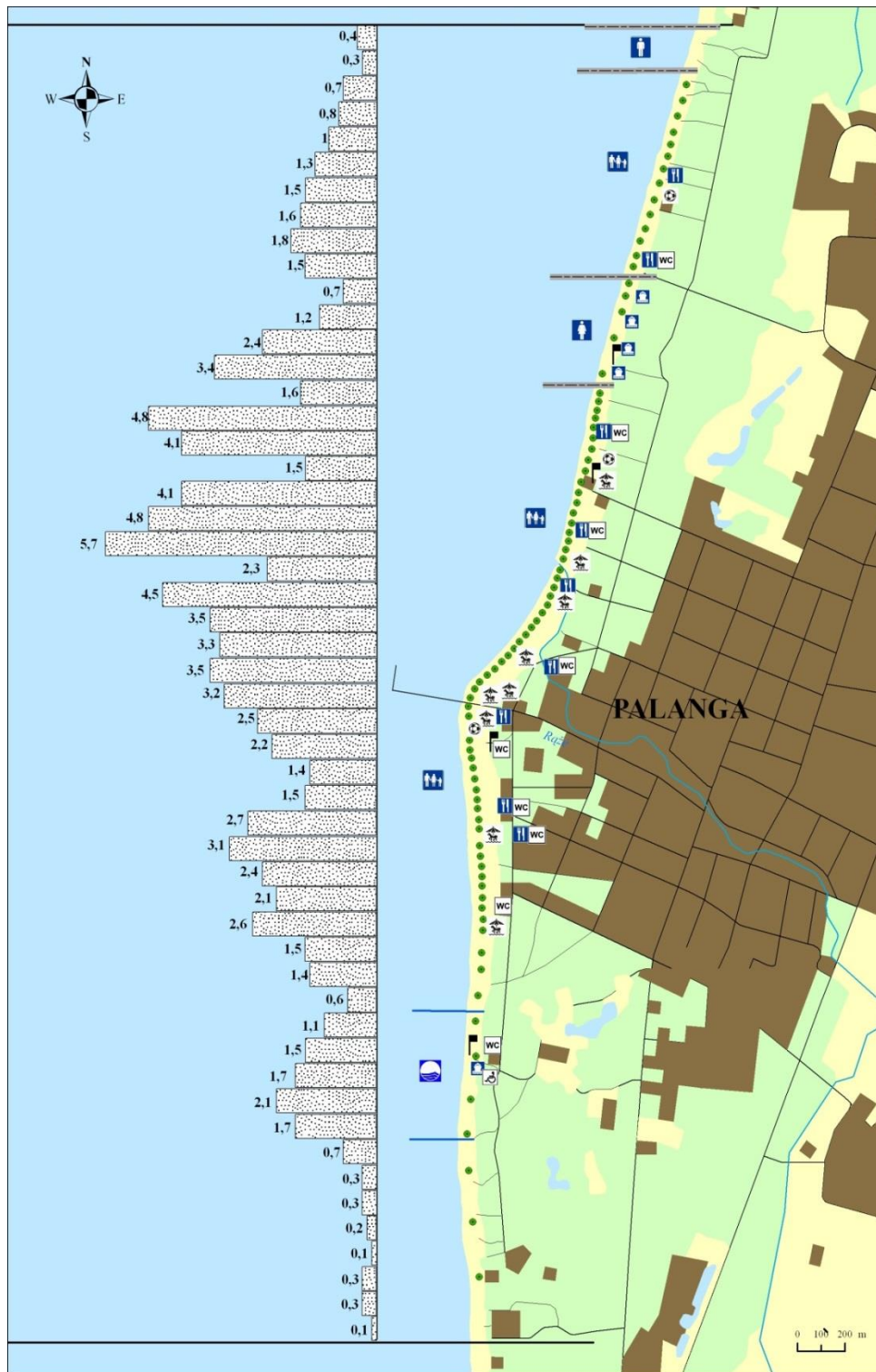
Tabel 3. Küsimused ja küsimust inspireerinud allikad

| Küsimus | Allikas |
|---|--|
| 43. Kas tegemist on uue või ajaloolise rannaga? | |
| 44. Millist rolli mängib Teie arvates rand sihtkohas ja selle kuvandis? | |
| 45. Milliseid teisi randu peate põhilisteks konkurentideks ja miks? | |
| 46. Kes on rannaala peamised kasutajad? Kuidas on täide viidud nende ootused, soovid ja vajadused? | Bird 1996, viidatud Williams jt 2009 vahendusel |
| 47. Kuidas selgitatakse välja külastajate ootused ja vajadused? | Magure jt 2011 |
| 48. Kuidas mõjutavad rekreatiivsed tegevused rannaala atraktiivsust? | Mill 2008 |
| 49. Kuidas suhtute piirangutesse ja reeglitesse rannaalal? Kust leab külastaja nende kohta informatsiooni ning kes kontrollib nende täitmist? | Matthews 2014 Williams jt 2009 Nel jt 2014 |
| 50. Kui tähtis on rannale rahvusvaheline tunnustus? | McKenna jt 2010 |
| 51. Kas ja kuidas on tagatud ligipääs rannale liikumispuudega inimestele? | Williams jt 2009 |
| 52. Milliseid üritusi korraldatakse rannas suplushooajal? | |
| 53. Milliseid aktiivseid tegevusi saab | Mill 2008 |

| | |
|--|--|
| harrastada rannaalal suveperioodil? | |
| 54. Kas rannaalalt leiab ka viitasid? Mis keeles need on ja kuhu on nad paigutatud? | Matthews 2014, Williams jt 2009, Nel jt 2014 |
| 55. Millised teenused on kättesaadavad rannaalal puhkajale? | Lozoya jt 2014, McLachlan jt 2013 |
| 56. Mille alusel valitakse rannaalale tegutsema ettevõtte? Kas lisaks üüri tasumisele oodatakse ettevõttelt veel midagi? | |
| 57. Milliseid rannaala kaitsele ja säilitamisele suunatud tegevusi on rakendatud või kavas rakendada? | Zacarias 2011 |
| 58. Millised on rannaala arendusplaanid ja kellega koostöös? | |

Allikas: Autori koostatud

Lisa 3. Palanga puhkeala kaart ja rannakülastajate protsentuaalne ruumiline jaotus rannalal



(Allikas: Žilinskas jt 2015)

Lisa 4. Piritä rannaala kaart (1)



Allikas: Piritä kaitsealused... 2014

Lisa 5. Piritä rannala kaart (2)



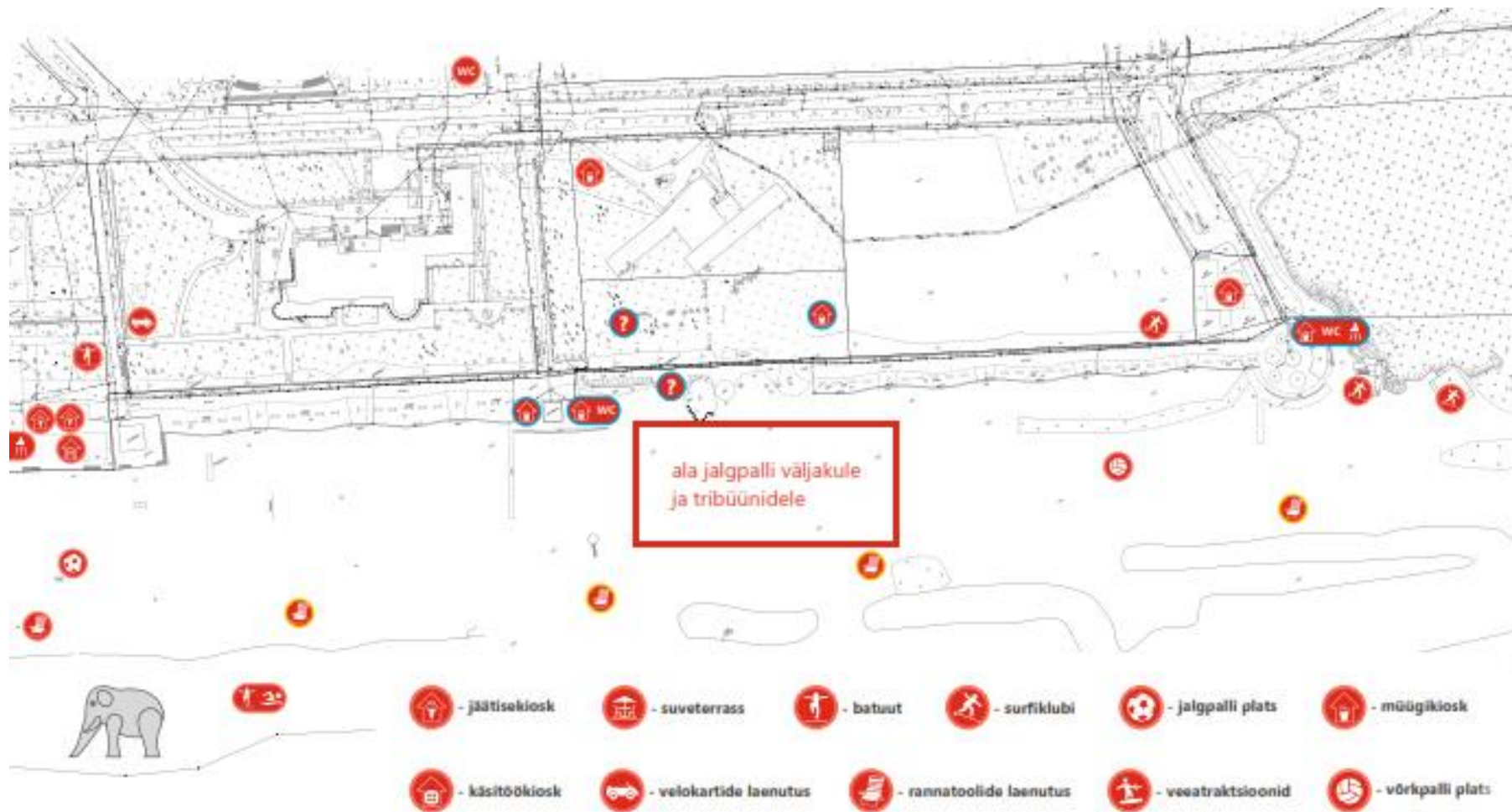
Allikas: Piritä kaitsealused... 2014

Lisa 6. Narva-Jõesuu rannaala kaart



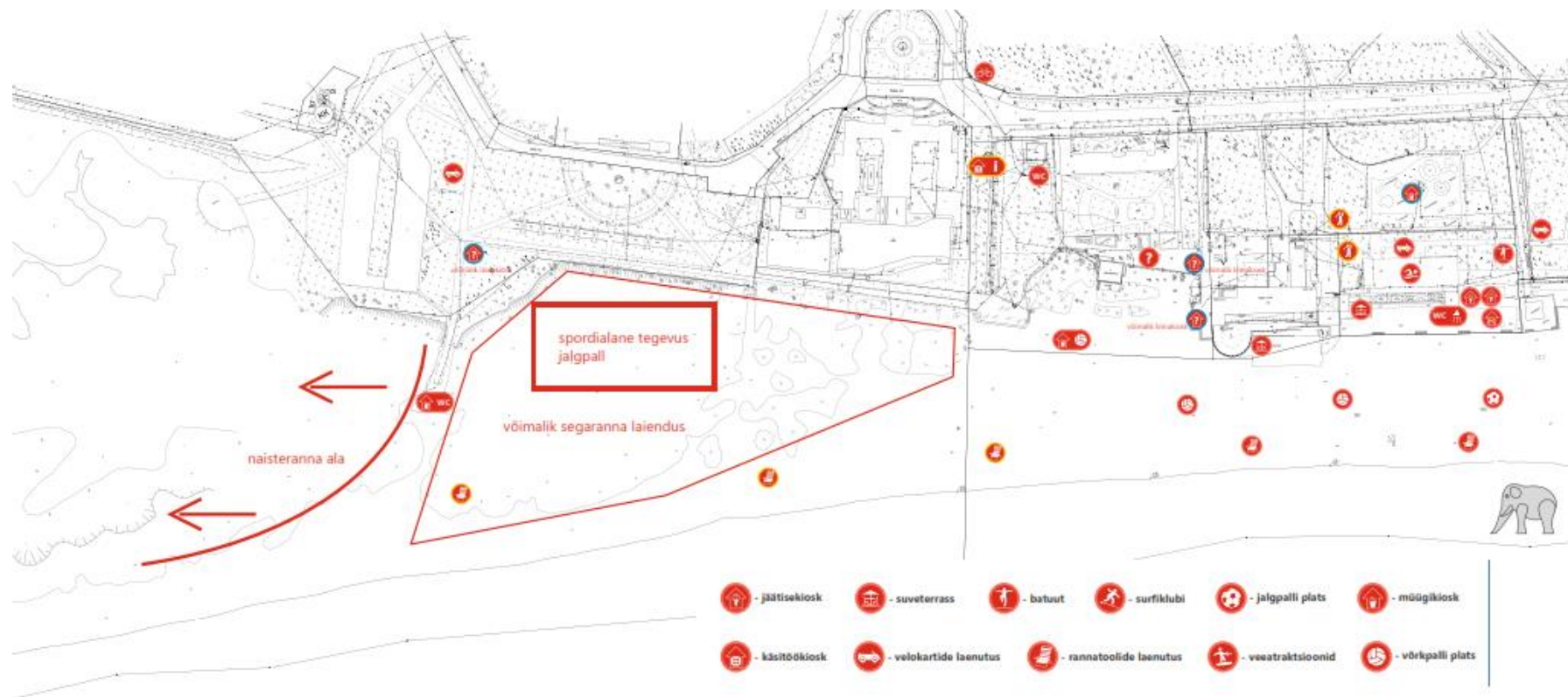
Allikas: Narva-Jõesuu ranna... 2011

Lisa 7. Pärnu rannaala kaart (1)



Allikas: Pärnu Linnavalitsuse dokument

Lisa 7 jätk. Pärnu rannaala kaart (2)

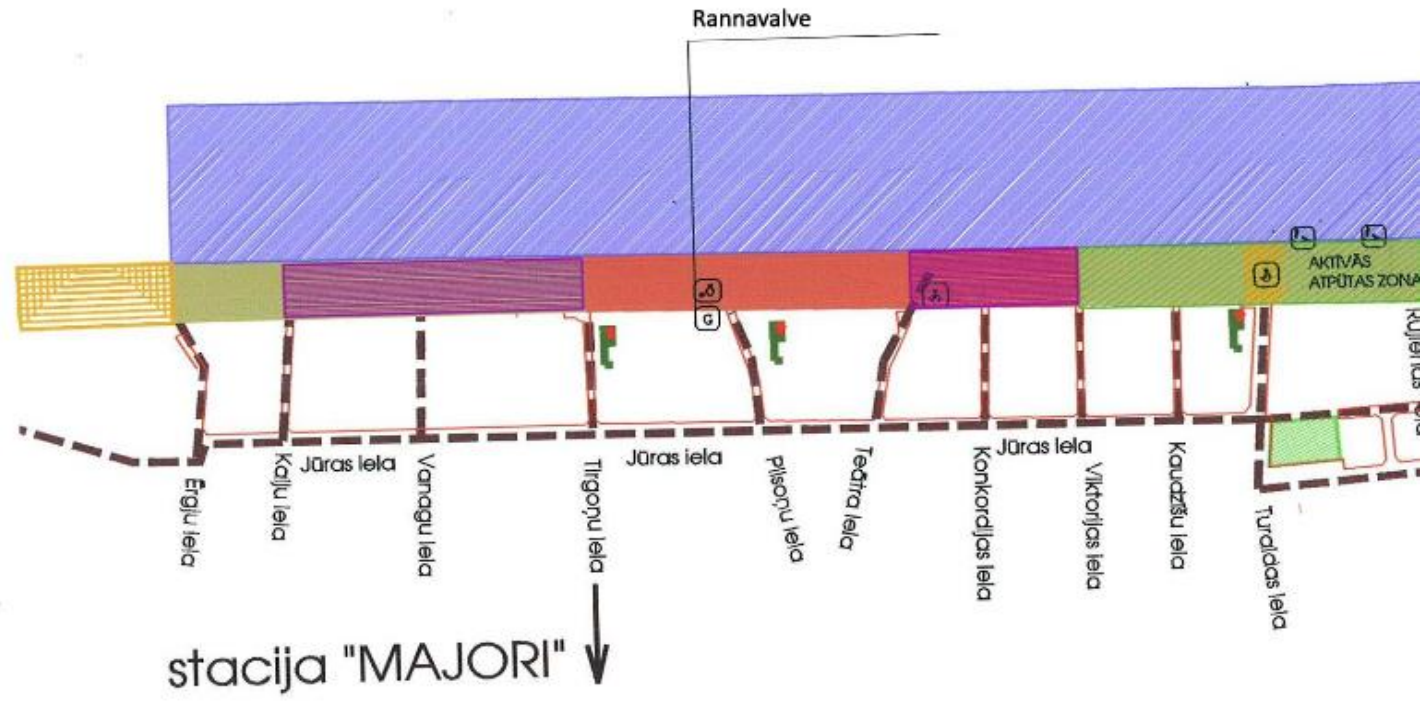


Allikas: Pärnu Linnavalitsuse dokument

Lisa 8. Majori rand Jurmala

MAJORI supluskoht

- rahulik päevitamisala
- sporditegevuste ala
- aktiivne puhkus
- Infostendid
- WC Tualettruumid
- ♿ Laste mänguväljak
- ♿ Ligipääs rannale ratastooliga

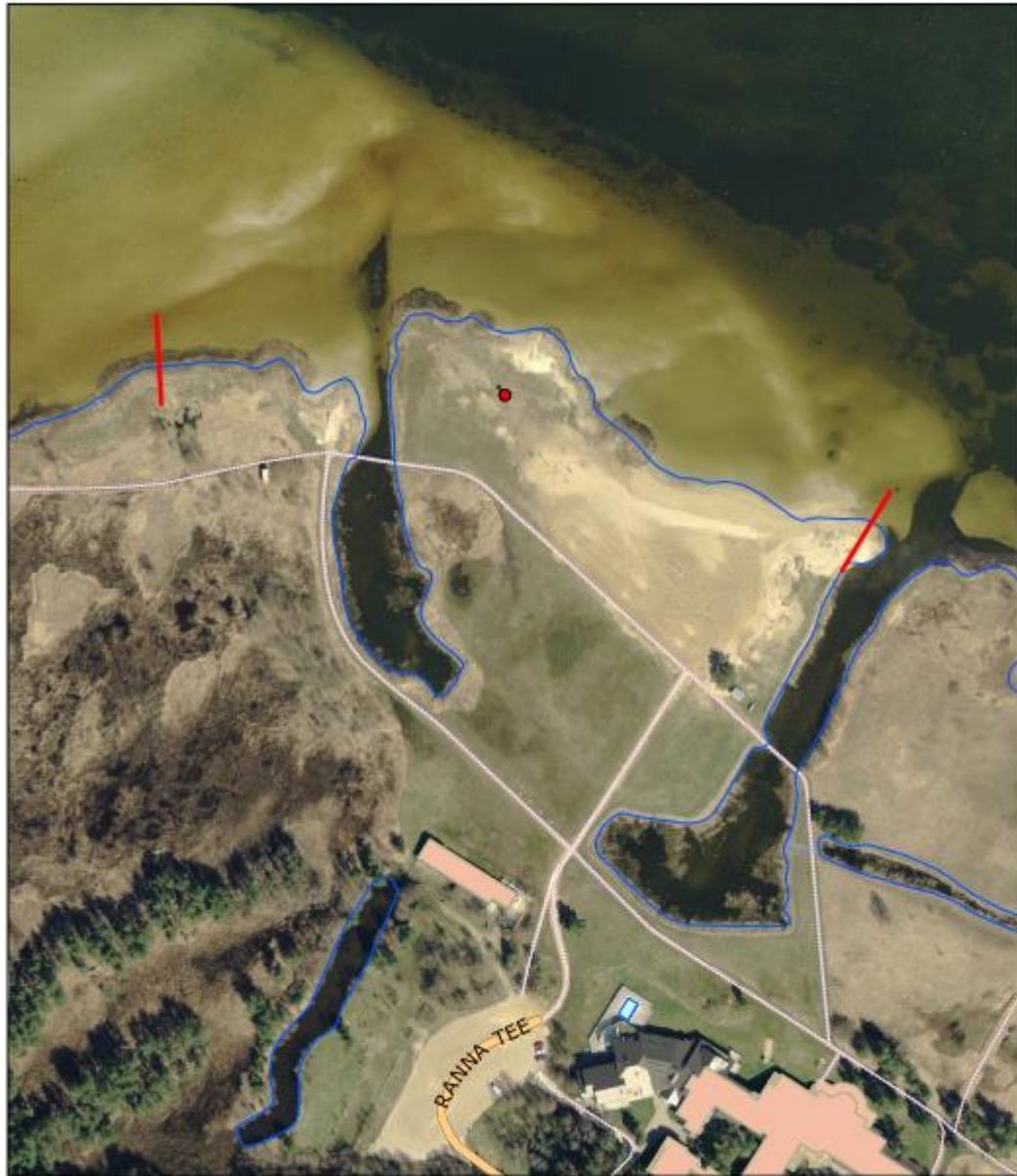


Allikas: Peldvietas 2015

Lisa 9. Paralepa rannaala kaart

Paralepa rand

M 1:2500



- Paralepa ranna supusakvatoorium kuni sügavuseni 1.5m
- Ranavalve torn

Allikas: Haapsalu Linnavalitsuse dokument

SUMMARY

DEVELOPMENT OF BEACH AS A RECREATIONAL AREA

Helen Ernesaks

Beaches are prime recreational assets and favored by many people as a major area for leisure and are used for recreation by increasing numbers of residents and tourists, as the most popular purpose for travelling remains to be recreation and leisure. Factors like air and water temperature, safety, pollution, and recreational activities influence the attractiveness of the beach, as well as tourism infrastructure and services provided on or near the beach area. The coastal zone is considered as a high potential recreational centre of national importance.

The main purpose of this diploma thesis is to find out which factors influence the attractiveness of a beach area during the swimming season, which starts on 15.05 and lasts until 15.09 in Pärnu. Also, the author gives suggestions to the local government how to develop the beach area based on theoretical and empiric analysis.

For the theoretical part of this thesis, the author is mostly using publishings by Jafari, Torkildsen and Broadhurst for defining leisure and recreation, and Hall and Page, Williams and Miscallef and Mill for managing a beach. Also the author is using international articles, mainly from ScienceDirect databas, regional development plans and earlier surveys conducted in beach areas.

In this thesis author compared 6 beaches. 4 out of 6 were domestic beaches: Pirita in Tallinn, Paralepa in Haapsalu, Narva-Jõesuu and Pärnu beaches; and two foreign beaches: Jurmala in Latvia and Palanga in Lithuania. During the research, 6 interviews were conducted with representatives of the public sector and one with Nature Research Centre coastal management researcher.

The cases were beaches in different length, popularity, numbers of visits and development state, but a lot of common features could be found in all of them – they all had basic facilities and services available like lifeguard stations, changing rooms, garbage bins, toilets, showers, childrens playground and some catering facilities. The most popular sports activity was volleyball, all of the beach areas had at least one volleyball court. The lack of shades was a prevalent problem among a lot of beaches, only Palanga offered sunshades to it's visitors.

The interviews revealed that beach developers found feedback very useful and the visitors needs are identified mostly by surveys. All of the rules and information can be found by the entrance and beach developers prioritized the need for rules and restrictions for a safer and sustainable management. Recreational activities were also considered highly attractive for the beach and the interviews showed that the best way to organize activities is zoning, so people who prefer passive past-time won't get interfered by the ones preferring sports and games. International recognition was valued by all beach managers and the most famous acknowledgment was the Blue Flag Award, which attracts more international tourists.

For future research the author suggests to investigate the distribution of beach users flow in Pärnu beach. This would help to understand better the bottlenecks and relieve them by taking it into account while planning the development.

The urbanisation of beaches presents complex management and conservation challenges. The managers should calculate the ecological effects caused by human beach use. Conservation measures for beaches are challenging in urban settings. However, an approach to conservation planning for urban beaches having a prime role

as recreational area while maximising environmental outcomes by zoning and visitor management is not unrealistic.

Lihtlitsents lõputöö reprodutseerimiseks ja lõputöö üldsusele kättesaadavaks tegemiseks

Mina, Helen Ernesaks

1. annan Tartu Ülikoolile tasuta loa (lihtlitsentsi) enda loodud teose “Rannaala kui puhkepiirkonna arendamine”

mille juhendajad on Heli Müristaja,

1.1. reprodutseerimiseks säilitamise ja üldsusele kättesaadavaks tegemise eesmärgil, sealhulgas digitaalarhiivi DSpace-is lisamise eesmärgil kuni autoriõiguse kehtivuse tähtaja lõppemiseni;

1.2. üldsusele kättesaadavaks tegemiseks Tartu Ülikooli veebikeskkonna kaudu, sealhulgas digitaalarhiivi DSpace'i kaudu kuni autoriõiguse kehtivuse tähtaja lõppemiseni.

2. olen teadlik, et punktis 1 nimetatud õigused jäävad alles ka autorile.

3. kinnitan, et lihtlitsentsi andmisega ei rikuta teiste isikute intellektuaalomandi ega isikuandmete kaitse seadusest tulenevaid õigusi.

Pärnus, 20.05.2015