



ÕGEVA SORDIARETUSJAAM

ЙЫГЕВАСКАЯ СЕЛЕКЦИОННАЯ СТАНЦИЯ

EESTI MAAVILJELUSE JA MAAPARANDUSE TEADUSLIKU UURIMISE INSTITUUT

ЭСТОНСКИЙ НАУЧНО-ИССЛЕДОВАТЕЛЬСКИЙ ИНСТИТУТ
ЗЕМЛЕДЕЛИЯ И МЕЛИОРАЦИИ

JÕGEVA SORDIARETUSJAAM

ЙЫГЕВАСКАЯ СЕЛЕКЦИОННАЯ СТАНЦИЯ

EESTI NSV PÕLLUMAJANDUSE MINISTEERIUMI
TEADUSLIK-TEHNILISE INFORMATSIOONI BÜROO

БЮРО НАУЧНО-ТЕХНИЧЕСКОЙ ИНФОРМАЦИИ
МИНИСТЕРСТВА СЕЛЬСКОГО ХОЗЯЙСТВА ЭСТОНСКОЙ ССР

631.52.006.2

Esikaanel: aretustöö laboratooriumide peahoone.

На первой странице обложки: главный корпус селекционных лабораторий.

Koostaja: Jaan Sarv.

Составитель: Яан Сарв

Väljaandja: Eesti NSV Põllumajanduse Ministeeriumi
Teaduslik-Tehnilise Informatsiooni Büroo

Издатель: Бюро научно-технической информации
Министерства сельского хозяйства Эстонской ССР

ИЫГЕВАСКАЯ СЕЛЕКЦИОННАЯ СТАНЦИЯ

На эстонском и русском языках

Бюро научно-технической информации
Министерства сельского хозяйства Эстонской ССР
Таллин, ул. Техника, 24.

Kunstiline kujundaja L. Kruusmaa

Toimetaja H. Sarv

Tehniline toimetaja A. Sepp

Korrektorid L. Sallo ja A. Zinitšenko

Ladumisele antud 20. II 1965. Trükkimisele antud 4. III 1966. Paber 92×62, 1/16.

Trükipoognaid 2,5. Arvestuspoognaid 3,14. Tiraaz 4000. MB-00865. Tell. nr. 315.

Trükikoda „Oktoober“, Tallinn, Tartu mnt. 41

Eesti Maaviljeluse ja Maaparanduse Teadusliku Uurimise Instituudi Jõgeva sordiaretusjaam on Nõukogude Liidu sordiaretusjaamade hulgas üks mitmekülgsemaid. Siin tehakse sordiaretustööd teraviljade, kartuli, heintaimede, põldkaunviljade ja köögiviljadega ning paljundatakse nende sordiseemne algmaterjali kogu Eesti NSV seemnekasvatuse majanditele. Üle poole meie vabariigis kasvatamiseks rajoonitud põllu- ja rohumaa kultuuride sortidest on pärit Jõgevalt. Jõgeva sordiaretusjaam on ühtlasi ka üks vanemaid karjamaakultuuri teadusliku uurimise keskusi Eesti NSV-s ja kogu Nõukogude Liidus.

Sordiaretuse ja seemnekasvatuse tööd alustati endises Jõgeva mõisas Eesti Sordiparanduse Seltsi ja Eesti Seemnevilja Ühisuse algatusel 1920. aastal. Jõgeva sordiaretusjaama näidissovhoosi praeguse Jõgeva osakonna territooriumil paiknesid siis Jõgeva sordikasvandus ja Eesti Seemnevilja Ühisuse seemnekasvatuse erimajand. Sordikasvanduse kauaaegne juhataja ja ühtlasi ka teraviljade osakonna juhataja oli Mihkel Pill (sünd. 1884, surn. 1951). Kartuli, juur- ja kaunviljade osakonda juhatas Julius Amisepp (sünd. 1883, surn. 1950), heintaimede osakonda Jaan Mets (sünd. 1891). Sordikasvandus kui Eesti põllumajandust edasiviiv viljakas asutus sai peagi populaarseks ja hakkas oma tegevust laiendama; temaga liideti seni eraldi tegutsenud aretuspunktid Kehras (1926) ja Sangastes (1939). 1933. aastal rajati sordikasvanduse keemia-laboratoorium, 1936. a. ehitati aretustööde kiirendamiseks kasvuhoone, 1938. a. alustas tegevust kiu- ja õlitaimede osakond, 1939. a. köögiviljade osakond.

Hoopis avaramaks muutus aretusjaama töö nõukogude korra tingimustes. Teaduslike töötajate arv, teadusliku uurimise ja tootmistöö maht ning asutuse maa-ala suurenesid tunduvalt. Pärast Suurt Isamaasõda töötas Jõgeva sordiaretusjaam NSV Liidu Põllumajanduse Ministeeriumi alluvuses. 1956. aastast allub aretusjaam Eesti Maaviljeluse ja Maaparanduse Teadusliku Uurimise Instituudile.

Koos sellega toimusid asutuse struktuuris mitmed muudatused. Jõgeva Riikliku Sordiaretusjaama aretuse ja agrotehnika osakond liideti üheks sordiaretuse osakonnaks. Hiljem eraldati sordiaretuse osakonnast heintaimede uurijad ja aretajad, niisamuti ka köögiviljade sordiaretuse ja sordiparanduse alal töötajad. Sordiaretuse osakonna ülesandeks jäi sordiaretus- ja sordiparandustöö tera-, põldkaunviljade, kartuli ja linaga, veel jäi tema ülesandeks kõigi teiste aretajate abistamine aretusmaterjali keemiliste analüüside ning sortide haiguskindluse parandamise osas. Jõgeva sordiaretusjaama struktuuri jäi seemnekasvatuse osakond, mis koostöös sordiaretuse osakonnaga tegeleb esmajoones kartuli ja põldkaunviljade sordiparandusega kohapeal ning juhendab seda tööd ka teistes seemnekasvatuse majandites.

Kõigi loetletud struktuuriühikute uurimistöö baas on Jõgeva sordiaretusjaama majand, mis 1961. a. reorganiseeriti näidissovhoosiks, kogupindalaga 3552 ha. See on spetsialiseerunud sordiseemne- ja tõuveisekasvatusele ning piima ja liha tootmisele. Näidismajandiks ei ole ta mitte üksnes Jõgeva rajoonile, vaid kogu vabariigile seemnekasvatuse osas ja Nõukogude Liidu lääne- ja loodetsoonile karjamaakultuuri alal. Praegu töötab Jõgeva sordiaretusjaamas 22 teaduslikku töötajat ja 20 kõrgema haridusega põllumajandusspetsialisti.

TARTU ÜLIKOOLI
RAAMATUKOGU

Jõgeva sordiaretusjaama 44 tegevusaasta jooksul on aretatud ja parandatud enam kui 130 sorti, neist 41 on praegu (1965) rajoonitud Eesti NSV-s ja NSV Liidu mitmesugustes teistes piirkondades. 1964. a. oli Jõgeva sortide all 76,6% teraja põldkaunviljade, 80,5% kartuli ja ligikaudu 100% mitmesuguste heintaimede sordikülvide pindalast meie vabariigis. Peale selle on Jõgeva sordiaretusjaamas aretatud teraviljade, põldkaunviljade, kartuli, lina, kanepi, köögiviljade ja marjakultuuride uusi sorte praegu katsetusel kolhoosides, sovhoosides ja riiklikes katsepunktides üle kümne.

Lisaks tootmises laialdaselt levinud väärtuslikele sortidele on aretusjaama teaduslikud töötajad teinud suure panuse ka põllumajandusteaduse ja -praktika edasiarendamiseks, mis kokkuvõtlikult kajastub sadades trükis avaldatud artiklites ja eriväljaannetes. Ainuüksi sõjajärgsel perioodil on siinsete teaduslike töötajate sulest ilmunud käsiraamatuid¹ ja rohkesti peatükke mitmesugustes õpikutes. Mitmete aretajate teaduslikku uurimistööd ja tootmistegevust on hinnatud Üleliidulise Rahvamajanduse Saavutuste Näituse kuld-, hõbe- ja pronksmedalitega. Sõjajärgsel perioodil said nii M. Pill kui ka J. A. M. i. s. e. p. p. oma töö eest riikliku preemia, neile anti põllumajandusteaduste doktori kraad ja teenelise teadlase aunimetus ning nad valiti ENSV Teaduste Akadeemia korrespondentliikmeiks. A. Adojaani on antud ENSV teenelise agronoomi aunimetus. Viimastel aastatel on mitmed teaduslikud töötajad edukalt kaitsnud kandidaadiväitekirju.

¹ Ulatuslikumad nende hulgas on kollektiivselt kirjutatud „Seemnepõldude tunnustaja käsiraamat“ (M. Viirandi ja H. Kotka toimetatud) ning A. Adojaani „Rohumaaviljelus Eestis“.

Йыгеваская селекционная станция Эстонского научно-исследовательского института земледелия и мелиорации является в числе селекционных станций Советского Союза одной из самых разносторонних. Здесь проводится селекционная работа по зерновым культурам, картофелю, многолетним травам, зернобобовым и овощам, а также размножается исходный материал сортовых семян этих культур для всех семеноводческих хозяйств Эстонской ССР. Более половины районированных сортов полевых и лугопастбищных культур, выращиваемых в нашей республике, выведены в Йыгева. Йыгеваская селекционная станция является одновременно и одним из старейших центров научного исследования культуры пастбищ в Эстонской ССР и во всем Советском Союзе.

Работа по селекции и семеноводству началась в бывшем имении Йыгева в 1920 г. по инициативе Эстонского общества селекционеров и Эстонского семеноводческого товарищества. На территории нынешнего Йыгеваского отделения показательного совхоза «Йыгева» были в то время расположены Йыгеваская селекционная станция и семеноводческое специализированное хозяйство, принадлежавшее Эстонскому семеноводческому товариществу. В течение многих лет заведующим селекционной станцией, а одновременно и заведующим отделом зерновых культур был Михель ПИЛЛАБ (род. в 1884 г., умер в 1951 г.). Отделом картофеля, корнеплодов и зернобобовых заведовал Юлиус ААМИСЕПП (род. в 1883 г., умер в 1950 г.), отделом многолетних трав — Яан Метс (род. в 1891 г.). Селекционная станция, являвшаяся плодотворным учреждением и способствовавшая развитию сельского хозяйства в Эстонии, вскоре приобрела популярность и стала расширять свою деятельность: к ней были присоединены до сих пор отдельно действовавшие селекционные пункты в Кехра (1926) и в Сангасте (1939). В 1933 г. при селекционной станции была организована химическая лаборатория, а в 1936 г. построена теплица для ускорения селекционной работы, в 1938 г. начал свою деятельность отдел волокнистых и масличных культур, а в 1939 г. — отдел овощеводства.

Значительно плодотворнее стала работа селекционной станции в условиях Советской власти. Возросло число научных сотрудников, расширился объем исследовательской и производственной деятельности, увеличилась площадь, занимаемая учреждением. После Великой Отечественной войны Йыгеваская селекционная станция подчинялась Министерству сельского хозяйства. С 1956 года селекционная станция подведомственна Эстонскому н.-и. институту земледелия и мелиорации.

Наряду с этим произошли некоторые изменения и в структуре самого учреждения. Отделы селекции и агротехники Йыгеваской государственной селекционной станции были объединены в отдел селекции. Позднее из отдела селекции были выделены исследователи и селекционеры многолетних трав, а также работники по селекции и сортоулучшению овощных культур. После этих изменений на отдел селекции была возложена работа по селекции и сортоулучшению зерновых и зернобобовых культур, картофеля и льна, по оказанию помощи другим отделам в проведении химических анализов селекционного материала, в улучшении болезнеустойчивости сортов. В структуре Йыгеваской селекционной станции остался отдел семеноводства, который в сотрудничестве с отделом селекции занимается сортоулучшением картофеля и зернобобовых.

Базой научно-исследовательской работы всех упомянутых структурных единиц является хозяйство Йыгеваской селекционной станции, которое было в 1961 г. реорганизовано в показательный совхоз, с общей площадью в 3552 га. Это хозяйство специализировано на выращивании сортовых семян и разведении племенного крупного рогатого скота, а также на производстве молока и мяса. Совхоз является показательным хозяйством не только для одного Йыгеваского района, но в деле семеноводства — для всей республики, а в вопросах пастбищной культуры — для Западной и Северо-Западной зоны Советского Союза. В настоящее время на Йыгеваской селекционной станции работают 22 научных сотрудника и 20 специалистов, имеющих высшее сельскохозяйственное образование.



Eesrindlik traktorist-ratsionaliseerija U. Marmor (surn. 1965. a.) seemnepõllu reavahesid harimas.

Передовой тракторист-рационализатор У. Мarmor (умер в 1965 году) за обработкой междурядий семенного посева.



Talinisusordi „Universaal“ supereliidi seemnepõllul: sordi kaasautor Jõgeva sordiaretusjaama direktor M. Viirand, näidissovhoosi peaaegronoom A. Aru ja Jõgeva osakonna juhataja S. Viks.

На семенном посеве суперэлитной озимой пшеницы сорта «Универсал»: соавтор сорта, директор Йыгеваской селекционной станции М. Вийранд, главный агроном показательного совхоза А. Ару и заведующий Йыгеваским отделением совхоза С. Викс.

В течение 44-летней деятельности Йыгеваской селекционной станции выведено и улучшено более 130 сортов различных культур, из которых в настоящее время (1965 г.) 41 сорт районирован в различных зонах Советского Союза, в том числе в Эстонии 40 сортов. В 1964 г. посевная площадь сортов, выведенных на Йыгеваской селекционной станции, составила по зерновым и зернобобовым 76,6%, по картофелю 80,5% и по многолетним травам около 100% от площади всех сортовых посевов в нашей республике. Кроме того, более 10 сортов зерновых, зернобобовых, картофеля, льна, конопли, овощей и ягодных культур, выведенных на Йыгеваской селекционной станции, проходят в настоящее время испытания в колхозах, совхозах и на государственных сортоиспытательных участках.

Кроме широко распространенных в производстве вновь выведенных ценных сортов, научные сотрудники селекционной станции внесли большой вклад в развитие сельскохозяйственной науки и практики, что находит отражение в сотнях опубликованных статей и специальных изданиях. Только за послевоенный период научными сотрудниками написано несколько объемистых руководств* и многочисленные главы в различных учебниках. Научно-исследовательская и производственная деятельность многих авторов оценена золотыми, серебряными и бронзовыми медалями Выставки достижений народного хозяйства СССР. В течение послевоенного периода М. ПИЛЛЬ и Ю. ААМИСЕПП были удостоены государственной премии, им была присуждена ученая степень доктора сельскохозяйственных наук и присвоено почетное звание заслуженного деятеля наук. Оба ученых избраны в члены-корреспонденты Академии наук Эстонской ССР. А. АДОЯНУ присвоено звание заслуженного агронома Эстонской ССР. В течение последних лет многие сотрудники успешно защитили кандидатские и докторские диссертации.

* Наиболее обширными из них являются «Руководство по апробации семенных посевов» (коллектив авторов, под редакцией М. Вийранда и Х. Коткаса) и «Луговоеводство в Эстонии» (автор А. Адоян).

Jõgeval on aretatud, parandatud ja tootmisse arvatud kokku 25 teraviljasorti. Neist on praegu Eesti NSV-s rajoonitud 10. Uuemate sortide suuremat saagikust illustreerivad andmed tabelis 1.

В Йыгева выведено, улучшено и передано в производство 25 сортов зерновых. Из них в настоящее время районировано 10. Более высокую урожайность новых сортов иллюстрируют данные, приведенные в таблице 1.

Võrdlevaid andmeid uuemate ja varem rajoonitud teraviljasortide saakidest

Tabel 1

Liik	Sort	Keskmine terasaak		Kõrgeim terasaak		Katsete arv
		ts/ha	%	ts/ha	%	
Tali-rukis	„Jõgeva 112“ (1963)	32,6	112	40,8	107	5
	„Sangaste“ (1949)	29,2	100	37,5	100	
Tali-nisu	„Puuk“ (1954)	28,8	107	40,3	103	58
	„Universaal“ (1960)	30,4	113	42,2	109	
	„Parandatud Luunja“ (1949)	26,8	100	39,2	100	
Suvi-nisu	„Pikker“ (1959)	23,1	114	45,4	132	98
	„Diamant“ (1949)	20,3	100	34,2	100	
Oder	„Jõgeva“ (1953)	31,6	101	60,1	102	81
	„Maja“ (1949)	31,3	100	58,6	100	
Kaer	„Hämarik“ (1952)	31,6	110	45,6	106	59
	„Jõgeva Agu“ (1949)	28,8	100	43,2	100	

Märkus: Jämedama kirjaga on siin ja edaspidi trükitud standardisordi, resp. vanema sordi (mõõtja) andmed. Sordi nimele on sulgudes lisatud sordi rajoonimise aasta.

Сравнительные данные урожая более новых и районированных ранее сортов зерновых

Таблица 1

Вид	Сорт	Средний урожай зерна		Наивысший урожай зерна		Кол-во опытов
		ц/га	%	ц/га	%	
Озимая рожь	«Йыгева 112» (1963)	32,6	112	40,8	107	5
	«Сангасте» (1949)	29,2	100	37,5	100	
Озимая пшеница	«Пуук» (1954)	28,8	107	40,3	103	58
	«Универсал» (1960)	30,4	113	42,2	109	
	«Парандатуд Луунья» (1949)	26,8	100	39,2	100	
Яровая пшеница	«Пиккер» (1959)	23,1	114	45,4	132	98
	«Диамаант» (1949)	20,3	100	34,2	100	
Ячмень	«Йыгева» (1953)	31,6	101	60,1	102	81
	«Мая» (1949)	31,3	100	58,6	100	
Овес	«Хямарик» (1952)	31,6	110	45,6	106	59
	«Йыгева Агу» (1949)	28,8	100	43,2	100	

Примечание: Полу жирным здесь и в дальнейшем напечатаны данные стандартного или более старого сорта (измерителя). К названию сорта добавлен в скобках год его районирования.

Jõgeval aretatud ja parandatud teraviljasortide külvipind oli Eesti NSV-s 1964. a. vastava liigi sordikülvide kogupinnast talirukkil 99,8⁰/₀, talinisul 85,9⁰/₀ suvinisul 50,4⁰/₀, odral 57,8⁰/₀, kaeral 100⁰/₀ ja tatalal 100⁰/₀.

Aretuse eesmärk on olnud ja on ka praegu sortide saagikuse suurendamine, seisukindluse parandamine, et neid hõlpsam oleks mehhaniseeritult koristada, hea reageerivus väetamisele ja vastupidavus haigustele Eesti kliima- ja mullastikutingimustes. Püütakse aretada talvekindlaid taliviljasorte, varakult valmivat otra, heade küpsetusomadustega nisu ja soomullal kasvatamiseks sobivamaid kaerasure. Aretustöös rakendatakse valiku ja sortidevahelise ristamise kõrval ka pärilike muutuste esilekutsumist erinevate temperatuuri-, valgustus-, toitumistingimuste, ioniseeritud kiirguste ja keemiliste mutageenidega.

Jõgeva sordiaretusjaamas on koos aretustööga uuritud ka teraviljakasvatuse agrotehnika täiustamise ja täpsustamise võimalusi. On selgitatud, et lämmastikväetised tõstavad tõhusalt teraviljasaake Eesti madalama ja keskmise viljakusega mineeraalmuldadel; niisamuti annab ka esimesel sobival võimalusel tehtud külv märgatavalt rohkem teri kui hilisem külv. Pikemaajalised eriuurimused Jõgeva sordiaretusjaamas on näidanud ka meie vabariigi nisu sobivust saia küpsetamiseks ja odra head kvaliteeti õlle valmistamiseks.

Eesti NSV-s on teraviljade hektarisaagid pidevalt tõusnud. See tõus on tingitud osalt ka Jõgeva sordiaretusjaama sortide massilisest levikust ja siin väljatöötatud ning propageeritud agrotehnika võtete laialdasest kasutusele võtmisest.

Посевная площадь сортов зерновых, выведенных и улучшенных в Йыгева, составляла в Эстонской ССР в 1964 году от общей площади сортовых посевов по озимой ржи 99,8⁰/₀, по озимой пшенице 85,9⁰/₀, по яровой пшенице 50,4⁰/₀, по ячменю 57,8⁰/₀, по овсу 100⁰/₀ и по гречихе 100⁰/₀.

Целью селекции являлось, а также является и в настоящее время повышение урожайности сортов, улучшение устойчивости к полеганию, улучшение отзывчивости на удобрения и выработка болезнеустойчивости в климатических и почвенных условиях Эстонской ССР. Ведутся работы по выведению как более морозоустойчивых сортов озимых, ранее созреваемого ячменя, пшеницы, обладающей хорошими хлебопекарными качествами, так и сортов овса, пригодных для выращивания на торфяной почве. В селекционной работе, наряду с отбором и межсортовым скрещиванием, применяется также вызов наследственных изменений у растений в различных условиях температуры, освещения и питания, а также под влиянием ионных излучений и химических мутагенов.

На Йыгеваской селекционной станции параллельно с селекционной работой исследуются возможности совершенствования и уточнения агротехники возделывания зерновых культур. Выяснено, что азотные удобрения значительно повышают урожай зерновых на низко- и среднеплодородных минеральных почвах Эстонской ССР; что наиболее ранние посевы дают больше зерна, чем поздние посевы. Долговременные исследования, проведенные на Йыгеваской селекционной станции, показали хорошие хлебопекарные качества нашей пшеницы, а также высокие пивоваренные качества ячменя.

Погектарные урожаи яровых зерновых в Эстонской ССР из года в год повышаются. Этот рост урожайности обусловлен отчасти и массовым распространением сортов, выведенных на Йыгеваской селекционной станции, а также широким применением выработанных здесь агротехнических приемов.



Eesti NSV teeneline teadlane, põllumajandusteaduste doktor, ENSV TA korrespondentliige, Jõgeva sordiaretusjaama rajajaid ja kauaaegne direktor, teravilja sordiaretuse organiseerija ja paljude teraviljasortide autor Mihkel Pill oma kaastöötajatega (vasakult – endine noorem teaduslik töötaja S. Tuul, endine teadusala direktor põllumajandusteaduste kandidaat A. Miljan, direktor M. Pill, vanem teaduslik töötaja H. Tuppits, endine vanem teaduslik töötaja E. Eichenbaum, praegune direktor M. Viirand; pildistatud 1949.a.).

Заслуженный деятель науки Эстонской ССР, доктор сельскохозяйственных наук, член-корреспондент Академии наук Эстонской ССР, один из основателей Йыгеваской селекционной станции и долговременный ее директор, организатор селекции зерновых культур, автор многих сортов зерновых Михкель Пиль со своими сослуживцами (слева — бывший младший научный сотрудник С. Тууль, бывший директор по научной части кандидат сельскохозяйственных наук А. Мильян, директор М. Пиль, старший научный сотрудник Х. Туппитс, бывший старший научный сотрудник Э. Эйхенбаум, теперешний директор М. Вийранд; фотография сделана в 1949 г.).



Talinisu katselappide koristamine 1964. a.

Уборка озимой пшеницы с опытных участков в 1964 г.

Kõrre tugevust mõõdavad katsetöölised E. Ariko, H. Suits ja J. Piir.

Твердость стебля измеряют рабочие Э. Арико, Х. Суйтс, и Ю. Пийр.



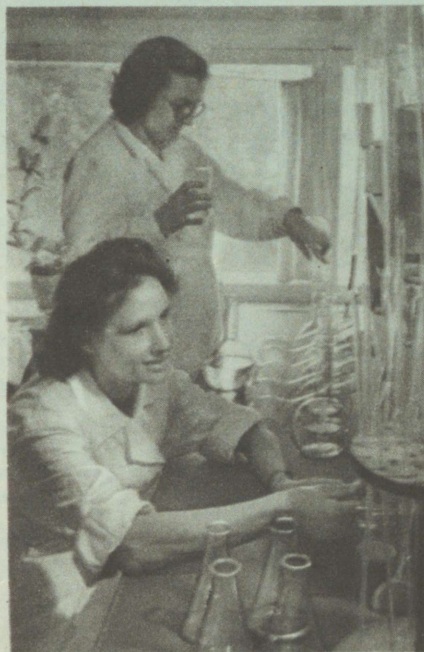


Saagi struktuuri määravad katsetöölised A. Harjo ja M. Abel.

Структуру урожая определяют рабочие А. Харьо и М. Абель.

Keemilisi analüüse teeb noorem teaduslik töötaja I. Oja (istub) koos vanemlaborant A. Lalliga; küpsetuslaboratooriumis töötab katsetöölise A. Harjo (paremal).

Химические анализы проводят младший научный сотрудник И. Оя (сидит) и старший лаборант А. Лалль; в хлебопекарной лаборатории работает рабочий А. Харьо (на снимке справа).





Talirukki „Jõgeva 112“ seemnepõllul: sordi autor, aretuse osakonna juhataja H. Tuppi ja näidisvohoo si peaaagronoom A. Aru.

На семенном участке озимой ржи «Йыгева 112»: автор сорта, заведующий отделом селекции Х. Туппитс и главный агроном показательного совхоза А. Ару.

Paljude Jõgeva sordiaretusjaamas aretatud kartuli- sortide hulgas on vähikindlaid 23. Käesoleval ajal on nendest Eesti NSV-s rajoonitud „Jõgeva kollane“, „Olev“, „Sulev“, „Jõgeva piklik“, „Jõgeva talvik“ ja „Kalev“. Paremaid neist iseloomustavad andmed tabelis 2.

Eesti NSV-s oli 1964. aastal Jõgeva sordiaretusjaamas aretatud sortide all 80,5% sordikartuli üldpinnast.

Aretuse peaülesanne on varajaste ja keskvalmivate vähikindlate söögikartulisortide loomine. Jätkatakse ka hilisepoolsete söögi- ja tööstuskartulite aretamist. Püütakse aretada haiguskindlamaid sorte: „Olev“ ja „Sulev“ ongi suhteliselt lehemädanikukindlad. Tähtsal kohal on viirushaigustele vastupidavamate sortide aretamine ja varrepõletiku- ja viirustevaba seemnekartuli tootmine.

Jõgeval tehtud uurimistöde alusel on üksikasjaliselt välja töötatud meie oludes sobivaim kartuli agrotehnika. Pikaajaliste katsetega on välja selgitatud optimaalseim kartuli mahapaneku viis, aeg ja sügavus: kartul annab meie vabariigis kõrgeima saagi mahapaneduna vaku maikuu I dekaadil 5–7 sm sügavuselt (toitepind 60×25 sm).

Kõigi nende uurimistöde tulemuste kasutusele võtmine kartulikasvatuse praktikas koos Jõgeval aretatud sortide kasvatamisega on kartulikasvatuse osas viinud Eesti NSV esirinda teiste liiduvabariikide hulgas. Üleliiduliselt on meie vabariigis kartulisaagid kõige kõrgemad.

Eesti NSV-s rajoonitud hiliste ja hilisepoolsete kartulisortide majanduslikke omadusi Jõgeva sordiaretusjaamas aastatel 1959—1963

Tabel 2

Sort	Tärklise		Keskmine	Kõrgeim	Keskmine ühe mugula raskus g	Maitsehinne (viiest pallist)
	%	saak ts/ha	mugulasaak ts/ha			
„Jõgeva kollane“ (1952)	15,2	47	310	447	71	3,8
„Olev“ (1956)	18,5	60	322	418	79	3,4
„Sulev“ (1962)	17,8	67	378	604	76	3,1
„Ostbote“ (1949)	17,5	53	304	390	57	3,7

Хозяйственные качества районированных в Эстонской ССР поздних и среднепоздних сортов картофеля на Йыгеваской селекционной станции в 1959—1963 гг.

Таблица 2

Сорт	% содержания крахмала	урожай крахмала ц/га	Урожай клубней ц/га		Средний вес одного клубня г	Вкусовая оценка (по пятибалльной сист.)
			средн.	макс.		
«Йыгева коллане» (1952)	15,2	47	310	447	71	3,8
«Олев» (1956)	18,5	60	322	418	79	3,4
«Сулев» (1962)	17,8	67	378	604	76	3,1
«Остботе» (1949)	17,5	53	304	390	57	3,7

В числе многих сортов картофеля, выведенных на Йыгеваской селекционной станции, имеется 23 ракоустойчивых сорта. В настоящее время районированы в Эстонской ССР сорта: «Йыгева коллане», «Олев», «Сулев», «Йыгева пиклик» и «Калев». Лучшие из них характеризуются данными, приведенными в таблице 2.

В 1964 г. в Эстонской ССР 80,5% площади сортовых посевов картофеля было занято сортами, выведенными на Йыгеваской селекционной станции.

Основной задачей селекции является выведение столового картофеля. Продолжаются также работы по выведению среднепоздних сортов столового и технического картофеля. Принимаются меры по выведению болезнеустойчивых сортов: «Олев» и «Сулев» являются относительно фитофтороустойчивыми; важное значение имеет выведение сортов, более устойчивых к вирусным заболеваниям, а также производство семенного картофеля, свободного от черной ножки и вирусных заболеваний.

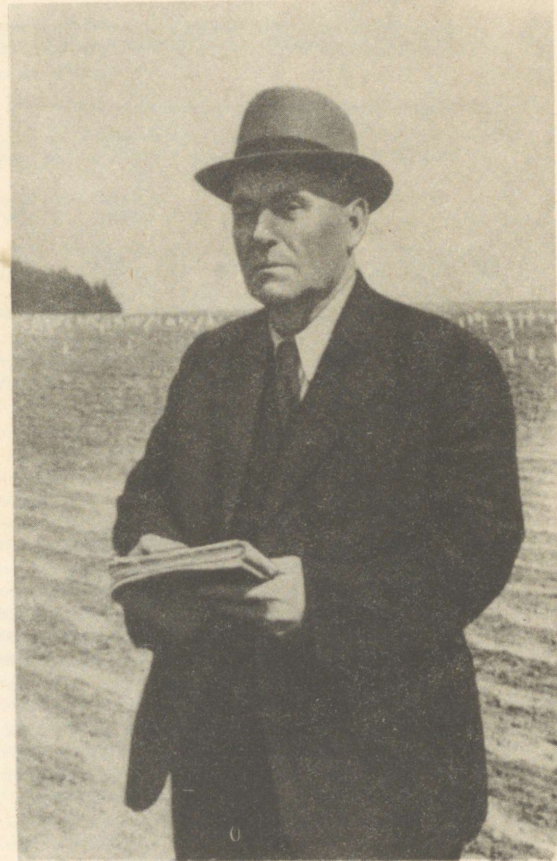
На основании проведенных в Йыгева исследований детально разработана наиболее подходящая для наших условий агротехника выращивания картофеля. При помощи долговременных опытов выяснен самый оптимальный способ, время и глубина посадки картофеля: в нашей республике картофель дает наивысший урожай при высадке в борозду в первой декаде мая месяца при глубине заделки 5—7 см (площадь питания 60×25 см).

Применение всех упомянутых результатов научно-исследовательской работы в практике картофелеводства совместно с возделыванием выведенных в Йыгева сортов выдвинуло Эстонскую ССР в части картофелеводства на ведущее место среди других союзных республик. Во всесоюзном масштабе урожай картофеля (по га) в нашей республике являются самыми высокими.



Eesti NSV-s rajoonitud kartulisortide („Olev“, „Talvik“, „Sulev“) autor, Jõgeva sordiaretusjaama direktor aastatel 1951–1954, vanem teaduslik töötaja Voldemar Tamm (sünd. 1892, surm. 1958).

Автор районированных в Эстонской ССР сортов картофеля («Олев», «Тальвик», «Сулев»), директор Йыгеваской селекционной станции в 1951—1954 гг., старший научный сотрудник Вольдемар Тамм (род. в 1892 г., умер в 1958 г.)



Eesti NSV teeneline teadlane, ENSV TA korrespondentliige, põllumajandusteaduste doktor, enamiku Jõgeva kartulisortide autor, kartuli sordiaretuse organiseeerija ja aretuse osakonna endine juhataja Julius Aamisepp.

Заслуженный деятель науки Эстонской ССР, член-корреспондент Академии наук Эстонской ССР, доктор сельскохозяйственных наук, автор большинства йыгеваских сортов картофеля, организатор селекции картофеля и бывший заведующий отделом селекции Юлиус Аамисепп.



Kartuli seemiktaimede ettevalmistamine põllule istutamiseks.

Подготовка семенного картофеля для высадки в поле.

Laborant V. Puusepp kartulit ristamas.

Лаборант В. Пуусепп проводит скрещивание картофеля.





Kartuli viirushaiguste seroloogiline määramine. Vasakult: katsetööline E. Uudla, vanemlaborandi kt. V. Ernits, noorema teadusliku töötaja kt. L. Link.

Серологическое определение вирусных заболеваний картофеля. Слева: рабочий Э. Уудла, исполняющий обязанности старшего лаборанта В. Эрнитс, исполняющий обязанности младшего научного сотрудника Л. Линк.

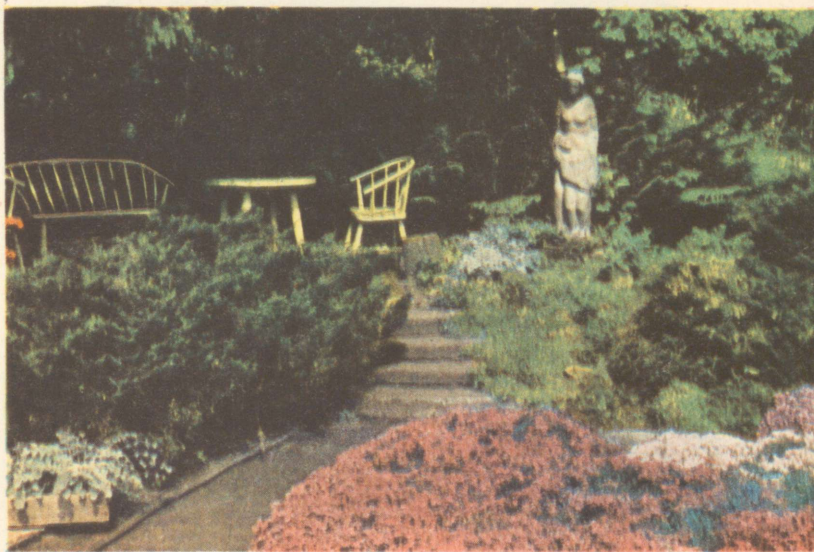
Kartulisordi „Jõgeva kollane“ seemnepõllu tunnustamine. Vasakult: põllumajandusteaduste kandidaadid, vanemad teaduslikud töötajad A. Anderfeld ja J. Sarv ning põllu hooldaja, nädissovhoosi vanemlaborant V. Kotter.

Апробация семенного посева картофеля сорта «Йюгева коллане». Слева: кандидаты сельскохозяйственных наук, старшие научные сотрудники А. Андерфельд и Я. Сарв и старший лаборант показательного совхоза В. Коттер, который проводит работы по уходу за сортовым участком.



Vaade puhkenurka mitmete köögivilja- ja lillesortide autori, põllumajandusteaduste kandidaadi, vanema teadusliku töötaja R. Tamme aias.

Вид на уголок отдыха в саду автора многих сортов овощей и цветов, кандидата сельскохозяйственных наук, старшего научного сотрудника Р. Тамма.



*Põllumajandusteaduste kandidaat, vanem teaduslik töötaja J. Sarv töötab kartuli-lehemädaniku tekitaja *Phytophthora infestans* puhaskultuuridega.*

Кандидат сельскохозяйственных наук, старший научный сотрудник Я. Сарв работает с чистыми культурами возбудителя фитофторы картофеля.

Köögiviljasorte on Jõgeva sordiaretusjaamas aretatud kaheksa. Nende saagiandmed on toodud tabelis 3.

Табел 3

Таблица 3

Liik	Sort	Keskmine köögiviljasoak ts/ha	Katseastaid	Keskmine seemnesoak ts/ha	Katseastaid
Aedhernes	„J. Aamisepp“ (1952)	41	3	22	7
	„Pobeditel“	—	—	18	—
	„Prevoshodnoi“	41	—	—	—
	„Tasuja“ ehk „Ovoštšnoi 76“ (1960)	50	6	23	11
	„Pobeditel“	—	—	17	—
	„Skorospelõi mozgovõi“	41	—	—	—
Söögisibul	„Jõgeva 3“ (1963)	160	8	—	—
	„Arzamassi“	139	—	—	—
	„Koit“ (perspektiivne)	189	3	—	—
	„Peremoga“	112	—	—	—
Tomat	„Jõgeva“ (1952)	400	10	17,3	10
Peakapsas	„Jõgeva“ (1952)	400	10	17,3	10
Söögiporgand	„Jõgeva Nant“ (1952)	350–400	10	3–4	10
Redis	„Jõgeva 169“ (1955)	lava-aknalt 2,8 kg	4	—	—
	„Würzburgi“	2,7 kg	—	—	—

Вид	Сорт	Средн. урожайной ц/га	Продолжит. опытов (в годах)	Средн. уро-жай семян ц/га	Продолжит. опытов (в годах)
Горох столовый	«Ю. Аамисепп» (1952)	41	3	22	7
	«Победитель»	41	—	18	—
	«Превосходный»	—	—	—	—
	«Тазуя» или «Овоц-ной-76» (1960)	50	6	23	11
	«Победитель»	—	—	17	—
	«Скороспелый мозговой»	41	—	—	—
Лук столовый	«Лооминг» (перспек- тивн.)	48	5	25	8
	«Победитель»	—	—	19	—
	«Превосходный»	43	—	—	—
	«Иыгева 3» (1963)	160	8	—	—
Помидор	«Арзамасский»	139	—	—	—
	«Койт» (перспективн.)	199	3	—	—
Капуста кочанная	«Перемога»	112	—	—	—
	«Иыгева» (1952)	400	10	17,3	10
Морковь столовая	«Иыгева нант» (1952)	350–400	10	3–4	10
Редис	«Иыгева 169» (1955)	Из-под парник. рамы 2,8 кг	4	—	—
	«Вюрцбургский»	2,7 кг	—	—	—

Rajoonitud on 6, neist väljaspool Eesti NSV-d aedhernes „Tasuja“ ehk „Ovoštšnoi 76“ (Moldaavia ning Armeenia NSV- ja Vene NFSV ning Ukraina NSV 13 oblastis) ja Eesti NSV kõrval Leningradi oblastis katmikaladel ka redis „Jõgeva 169“.

Köögiviljade agrotehnika osas on Jõgeva sordiaretusjaamas välja selgitatud peakapsa ja juurköögiviljade seemne- istikute optimaalsed toitepinnad. Välja on töötatud sibulasordi „Peipsiäärne“ seemneks ja tarbeks kasvatamise agrotehnika suurtootmise oludes (säilitamisrežiim, mahapaneku ja paljundamise viis, pealtvõetamine jne.), mille rakendamist praegu

juurutatakse meie vabariigis köögiviljade tootmisele spetsialiseerunud majandites.

Köögiviljade kõrval on aretatud ka 10 dekoratiivtaimede sorti.

Marjakultuuride riiklikus katsetuses on Jõgeva sordiaretusjaamas aretatud sortidest praegu aedmaasikad „Jõgeva hiline“ ja „Jõgeva viljakas“ ning J. Aamisepa aretatud musta sõstra ja karusmarjasordid.

На Йыгеваской селекционной станции выведено 8 сортов овощей. Данные их урожайности приведены в таблице 3.

За пределами Эстонской ССР районирован столовый горох «Тазуя» или «Овощной 76» (в Молдавской и Армянской ССР, а также в 13 областях РСФСР и Украинской ССР) и в расположенной рядом Ленинградской области — редис сорта «Йыгева 169».

В агротехнике овощных культур на Йыгеваской селекционной станции исследуются оптимальные площади питания семенных саженцев кочанной капусты и овощных корнеплодов. Разработана агротехника возделывания лука сорта «Пейпсиэрне» на семена и для потребления в условиях крупного производства (режим хранения, способ посадки и размножения, подкормка удобрениями и т. д.), которая в настоящее время внедряется в производство в специализированных овощных хозяйствах.

Помимо овощных культур выведено также 10 сортов декоративных растений.

В настоящее время из ягодных культур, выведенных на Йыгеваской селекционной станции, государственное сортоиспытание проходят сорта садовой земляники «Йыгева хилине» и «Йыгева вилякас», а также несколько сортов черной смородины и крыжовника, выведенных Ю. Аамисепом.



Mitmete köögiviljasortide autor, vanem teaduslik töötaja Valve Jaagus ja tema aretatud tomati uudissort „Koit“.

Автор нескольких сортов овощей, старший научный сотрудник Вальве Яагус с выведенным ею новым сортом помидора «Коит».

Põldkaunviljadest on Jõgeva sordiaretusjaamas aretatud söögihernesordid „Jõgeva roheline“, „Jõgeva jõud“, ja „Kiir“, söödahernesort „Jõgeva kirju“ ning põldoasort „Jõgeva“. Uute paremate kaunviljasortide terasaakide andmed on toodud tabelis 4.

Табел 4

Liik	Sort	Keskmine		Kõrgeim	Katsete arv
		terasaak			
		ts/ha	%	ts/ha	
(Sööda-)hernes (Söögi-)hernes	„Jõgeva kirju“ (1956)	23,6	108	35,9	10
	„Kiir“ (perspektiivne 1961)	24,1	111	37,1	
	„Konkordia“ (1949)	21,8	100	33,9	
Põlduba	„Jõgeva“ (1955)	32,6	107	45,0	4
	„Примус“ (1962)	30,6	100	38,2	

Таблица 4

Вид	Сорт	Урожай зерна			Колич. опытов
		средний		макс. сим. ц/га	
		ц/га	%		
Горох (корм.) Горох (стол.)	«Йыгева кырю» (1956)	23,6	108	35,9	10
	«Кийр» (персп.), (1961)	24,1	111	37,1	
	«Конкордия» (1949)	21,8	100	33,9	
Бобы полевые	«Йыгева» (1955)	32,6	107	45,0	4
	«Примус» (1962)	30,6	100	38,2	

Herne rajoonitud sortide külvipinnast oli 1964. a. Jõgeva sortide all 84,1%, põldoal vastavalt 40,5%. Praeguses aretustöös Jõgeval on seatud eesmärgiks saada varajasi, saagirikkaid, haigustele vastupidavamaid söögi- ja söödahernesorte, mis sobiksid kesal kasvatamiseks ja mehhaniseeritud koristamiseks. Uus aretatav põldoasort peab olema peeneteraline, suure haljasmassi- ja terasaagiga, ta olgu sobiv segus maisiga kasvatamiseks. Seeme peab tal meie kasvutingimustes rahuldavalt valmima. Peamine aretusvõte on sortidevaheline ristamine ja sellele järgnev valik.

Ka põldkaunviljade agrotehnikat on Jõgeva sordiaretusjaamas üksikasjaliselt uuritud. Saadud katsetulemuste põhjal soovitatakse hernes külvata esimesel võimalusel ning pärast külvi põld tingimata rullida. Herne puhaskülvi normiks soovitatakse võtta 90–120 tona 1 m²-le, külvisügavuseks 4–5 sm. Vabariigi tootmismajandite saake on tunduvalt aidanud tõsta Jõgeva sordiaretusjaama teaduslike töötajate soovitud põldkaunviljapõldude hooldamiseks ja väetamiseks. Jõgeva katsetulemuste alusel on täpsustatud ka põldkaunviljade puhastus- ja segukülvis kasvatamise agrotehnikat meie vabariigi tingimustes.

Из зернобобовых культур на Йыгеваской селекционной станции выведены сорта столового гороха «Йыгева рохелине», «Йыгева йюд» и «Кийр», кормовой горох «Йыгева кырю», а также сорт полевых бобов «Йыгева». Данные урожая зерна новых сортов приведены в таблице 4.

Из посевной площади районированных сортов гороха в 1964 г. 84,1% было засеяно сортами, выведенными на Йыгеваской селекционной станции, а на посевах полевых бобов соответствующий показатель достигал 40,5%. В настоящее время по селекции гороха в Йыгева поставлена задача получить ранние, высокоурожайные, болезнестойчивые сорта столового и кормового гороха, пригодные для возделывания в качестве парозанимающей культуры и приспособленные для механизированной уборки. Вновь выведенный сорт полевых бобов должен иметь мелкие зерна, отличаться высоким урожаем зеленой массы и зерна, а также годиться для возделывания в смеси с кукурузой. Семена его должны удовлетворительно вызревать и в наших условиях. Основным приемом селекции является межсортное скрещивание с последующим отбором.

На Йыгеваской селекционной станции проводилось также детальное исследование агротехники полевых зернобобовых культур. На основании полученных опытных данных рекомендуется производить наиболее ранних высев

гороха, а после посева непременно укатывать поле. В качестве чистой посевной нормы гороха рекомендуется 90—120 зерен на квадратный метр, глубина посева 4—5 см.

Повышению урожаев полевых зернобобовых культур в производственных хозяйствах республики значительно способствовали рекомендации по уходу за посевами и их удобрению, разработанные научными сотрудниками Йыгеваской селекционной станции. На основании йыгеваских опытных данных проведено также уточнение агротехники выращивания полевых зернобобовых культур в чистых и смешанных посевах в условиях нашей республики.

Hernearetuspõllul: ristamise tulemusi kontrollivad kaunvilja- ja kartulisortide kaasautor, vanem teaduslik töötaja H. Hindaolla ja seemnekasvatuse osakonna juhataja E. Võsa ste.

На селекционном участке гороха: результаты скрещивания проверяют соавтор зернобобовых и картофеля, старший научный сотрудник Х. Хиндоалла и заведующий отделом семеноводства Э. Вьзасте.



Hinnatavat tööd on Jõgeva sordiaretusjaamas tehtud kultuurkarjamaade alal. Siin on selgitatud ja välja töötatud Eesti tingimustele sobivaid karjamaade rajamise viise, samuti väetamise ning hooldamise võtteid. Need uurimistulemused on leidnud laialdast kasutamist üle vabariigi. Jõgeva sordiaretusjaama kultuurkarjamaadel on pidevalt uuritud heintaimeliikide kasutusväärtust ning on valitud püsivuse jt. omaduste poolest paremat heintaimede aretuse lähtematerjali kauem kasutusel olnud vanematelt kultuurkarjamaa kamaratelt. Kultuurkarjamaade-alane uurimistöö algas 1921. aastal 23 lehma kopliviisilise karjatamise tingimustes 11 ha-l (vt. skeemil nr. 1—16). Need hektarid kultuurkarjamaa kamarat on siin praegugi tootmises ja uurimistöös kasutamisel. See on Eestis ja tõenäoliselt kogu Nõukogude Liidus üks vanemaid kultuurkarjakopliite süsteeme. 1949. aastaks laiienes katsekopliite pindala 50 ha-ni ja 1961. aastaks 120 ha-ni (vt. koplite skeem). Praegu karjatatakse siin 63 koplis 240 lüpsilehma 2—3 rühmas, kuni 100 mullikat ja 15—20 hobust. Nende koplite suurus on 0,5—4 ha. Väikestes, 0,16—0,34 ha suurustes koplites karjatatakse 20—30 vasikat. Kultuurkarjamaa saak on olnud zootehnilisel arvestusel 1961. a. 3089 sü/ha, jahedal vihasel 1962. a. 2687 sü/ha. Keraheinakoplid on aga andnud mõnel juhul kuni 8000 ja isegi 10 000 sü/ha. Viimasel kahel aastakümnel on uuritud 820 katselapil heintaimeliikide ja rohundite püsivust ja kasutusväärtust mitmesuguse agrofooni ning kasutamise intensiivsuse juures.

Eesti NSV teeneline agronom A. Adojaan on Jõgeva koplite kõrval uurinud kultuurkarjamaa rohukamara koostise kujunemist ka paljudes teistes Eesti NSV majandites. Selle uurimistöe alusel on meie vabariigi kultuurkarjamaade iseloomulikud järgmised tähtsamad rohukamara tüübid: I – Eestis sageli esinev kõrreliste alusheinte (aasnurmika, punase aruheina, kasteheina) ja valge ristiku rohke rohukamar, II – kõrreliste pealisheinte rohke rohukamar, kas keraheina (skeemil koplid 1, 8, 15, 27, 28) või aas-rebasesaba (11, 14, 16) valdavusega, ja III – sirplutserirohke rohukamara tüüp Põhja-Eestis ning saartel. Praegu laieneb kultuurkarjamaade rohukamarate tüpologia uurimine ja agrotehnika selgitamine.

Noorem teaduslik töötaja M. Jaagus konstrueeris 1956. aastal spetsiaalse kultuurkarjamaa hooldamise äkke „Jõgeva“ ning jätkab uurimusi kultuurkarjamaade hooldamise süsteemi täiustamise ja viimistlemise suunas.

Karjamaakultuuri agrokompleksidest ja -võttest on aastatel 1948–1961 Jõgeva sordiaretsujaamas kas konkretiseeritud või välja töötatud ning üle vabariigi tootmisel juurutamisel:

A. Kultuurkarjamaade rajamiseks ja kasutamiseks:

Jõgeva tüüpi tara (latt + 2 okastraati) (1948). Mullastikule vastavad seemnesegud (1949) ja otstarbekohased rohukamaratüübid (1955). Koplites keraheinarohkete rohukamarate rajamine (1951) ja ristikute pealekülv (1952). Koplirohu kevadiste ülejääkide kasutamine sileerimiseks (1953). Liikiderohke heinaseemnesegu söödavama ja umbrohupuhtama I rohukamatüübile vastava kultuurkarjamaa rajamiseks (1 kl. seemet kg/ha: aasnurmikad 5–7, punast aruheina 1–4, harilikku aruheina 9–13, timutit 3–5, aas-rebasesaba 1–3, valget ristikut 3–6).

B. Kultuurkarjamaade hooldamiseks:

Orgaaniliste väetiste sügistalvine vedu ja laotamine (1950). Hilissügisene fosfor-kaaliumväetiste külv (1955). Äestamine karjamaaäkkega „Jõgeva“ (1956). Diferentseeritud järlehtiitisaegade kasutamine (1954). Kevadine rohu ülejääkide niitmine II tüüpi kamara puhul, ja rohuniitmise vältimine ning intensiivne karjatamine koplites, mille taimiku kooslus ligineb I kamaratüübile. Võilille tõrje herbitsiididega (1958) ja luha-kastevarre tõrje ammooniumsalpeetriga (1959).

Ценная работа проведена на Йыгеваской селекционной станции по культурным пастбищам. Здесь проводились выявление и разработка подходящих для Эстонской ССР способов закладки пастбищ, а также приемов по уходу и удобрению их. Результаты этих исследований нашли широкое применение по всей республике. На культурных пастбищах Йыгеваской селекционной станции беспрестанно исследуется практическая ценность различных видов многолетних трав, а также проводится отбор и направленное выращивание исходного селекционного материала.

Исследовательская работа по культурным пастбищам началась здесь в 1921 г. на площади в 11 гектаров. Эти гектары травостоя культурных пастбищ используются и теперь для производства и исследовательской работы. Эта система культурных пастбищ является одной из старейших в Эстонии, а возможно и во всем Советском Союзе. В 1949 году площадь опытных загонов расширилась до 50 гектаров, а в 1961 г. достигла 120 гектаров (см. схему загонов). В настоящее время здесь пасется в 63 загонах 240 дойных коров в 2–3 группах, до 100 голов молодняка и 15–20 лошадей. Величина этих загонов составляет 0,5–4,0 га. В небольших загонах, площадью 0,16–0,34 га пасется 20–30 телят. Урожай культурных пастбищ составлял в 1961 г. по зоотехническому учету 3089 кормовых единиц с гектара, а в прохладном дождливом 1962 году 2687 кормовых единиц с гектара. Загоны, засеянные ежой сборной, давали в некоторых случаях до 8000 и даже 10 000 кормовых единиц с гектара.

TINGMÄRGID:
УСЛОВНЫЕ ЗНАКИ:



Jõgi
Oja
Peakraavid
Karjateed

Река
Ручейк
Канавы



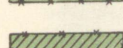
Koplitared

Дороги
Изгороди



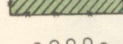
Karjakoplid

Загоны



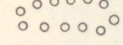
V - vasikakoplid

для телят



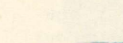
L - lüpsikoplid

дойные



J - jootmiskoplid

водолойные



K - karjalaut

скотный двор

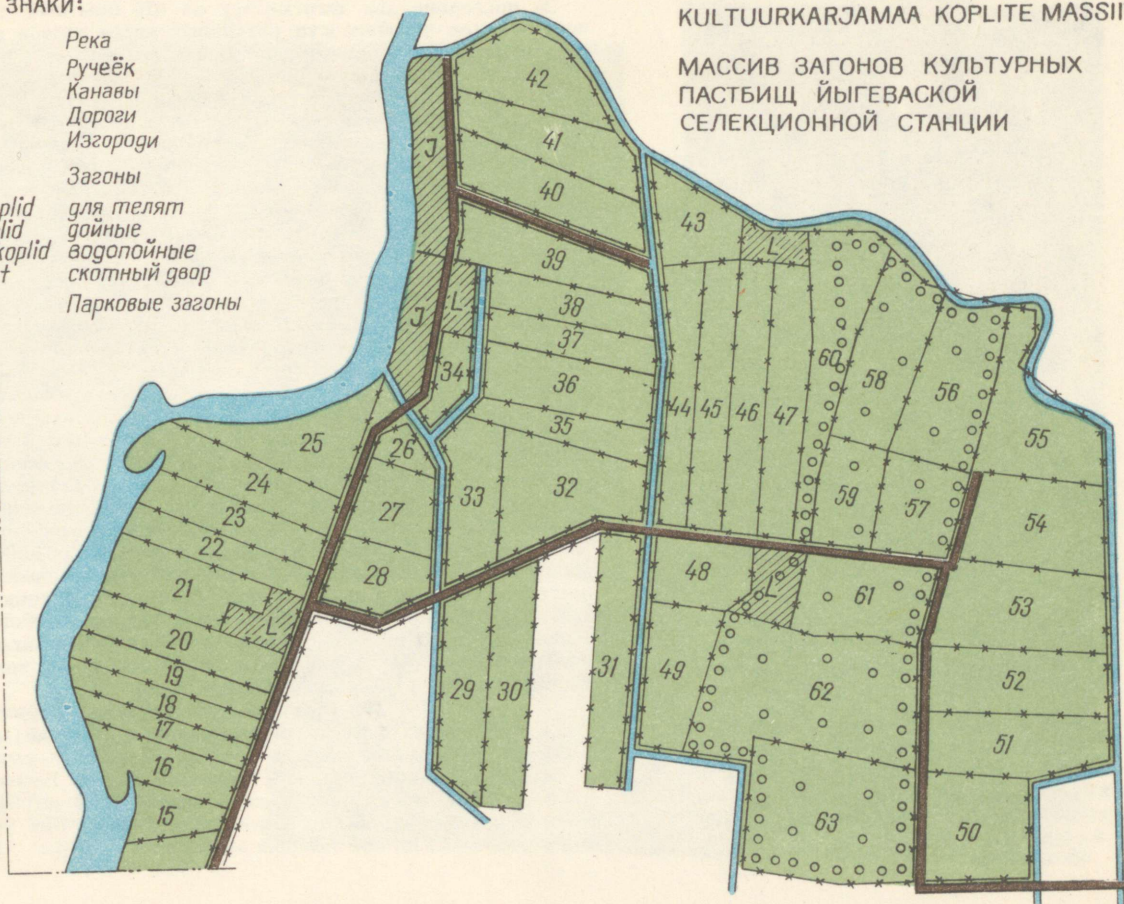
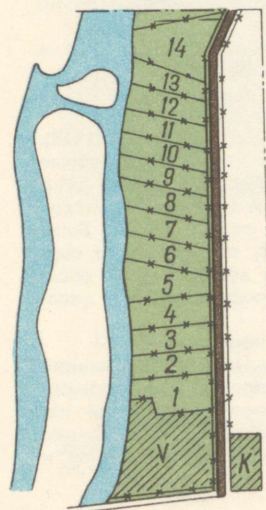


Parkkoplid

Парковые загоны

JÕGEVA SORDIARETUSJAAMA
KULTUURKARJAMA KOPLITE MASSIIV

МАССИВ ЗАГОНОВ КУЛЬТУРНЫХ
ПАСТБИЩ ЙЫГЕВАСКОЙ
СЕЛЕКЦИОННОЙ СТАНЦИИ





Eesti NSV teeneline agronoom, kultuurrohumaaade osakonna heintaimede uurimise sektori juhataja, põllumajandusteaduste doktor A. Adojaan.

Заслуженный агроном Эстонской ССР, заведующий сектором исследования лугопастбищных трав отдела культурных пастбищ и сенокосов, доктор сельскохозяйственных наук А. Адоьян.

За последние два десятка лет на 820 опытных делянках проводилось исследование устойчивости различных видов трав и разнотравья, а также их практической ценности в условиях различного агрофона.

Заслуженный агроном Эстонской ССР А. Адоьян исследовал, наряду с йыгеваскими загонами, формирование состава травостоя и в ряде других хозяйств Эстонской ССР. На основании этих исследований для культурных пастбищ нашей республики характерны следующие более важные типы травостоев: I — травостой, часто встречающийся в Эстонии, богатый низовыми злаками (мятлик луговой, овсяница красная, полевица) и белым клевером, II — богатый верховыми злаками травостой, в котором преобладает или ежа сборная (на схеме загоны 1, 8, 15, 27, 28) или лисохвост луговой (11, 14, 16) и III — травостой, богатый серповидной люцерной, встречающейся в северной Эстонии и на островах. В настоящее время расширяется исследование типологии травостоев культурных пастбищ, а также выяснение особенностей агротехники.

Младший научный сотрудник М. Яагус сконструировал в 1956 г. специальную пастбищную борону «Йыгева», он продолжает исследования по уточнению системы ухода за культурными пастбищами.

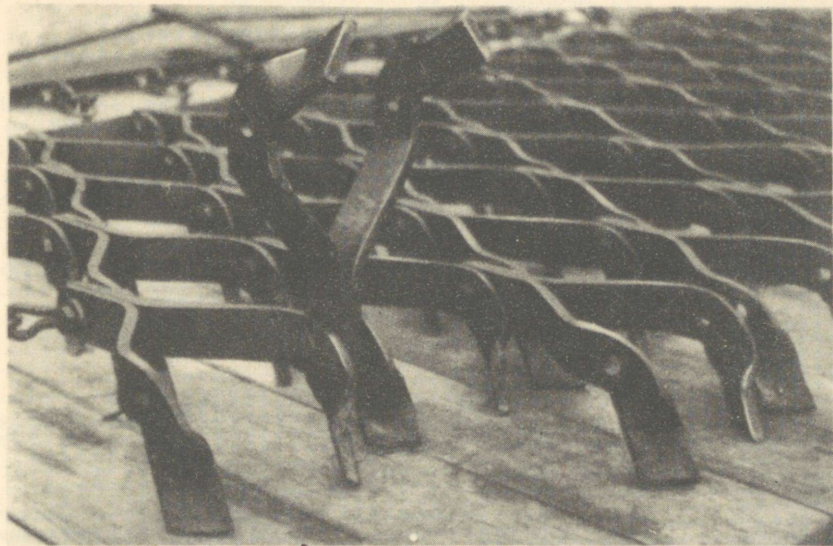
В период с 1948 по 1961 г. на Йыгеваской селекционной станции были конкретизированы или разработаны следующие агрокомплексы и агроприемы, которые внедряются в производство по всей республике.

А. По закладке и использованию культурных пастбищ

Изгородь типа «Йыгева» (жердь + 2 ряда колючей проволоки) (1948), отвечающие почвенным условиям семенные смеси (1949) и целесообразные типы травостоев (1955). Закладка в загонах травостоев, богатых ежной сборной, а также подсев клеверов (1952). Использование весенних остатков нестравленной пастбищной травы для приготовления силоса (1953). Богатая видами семенная смесь трав для закладки пастбищ, свободных от сорняков, отвечающего I типу (семян I кл. кг/га: мятлика лугового 5—7, овсяницы красной 1—4, овсяницы обыкновенной 9—13, тимофеевки 3—5, лисохвоста лугового 1—3, клевера белого 3—6).

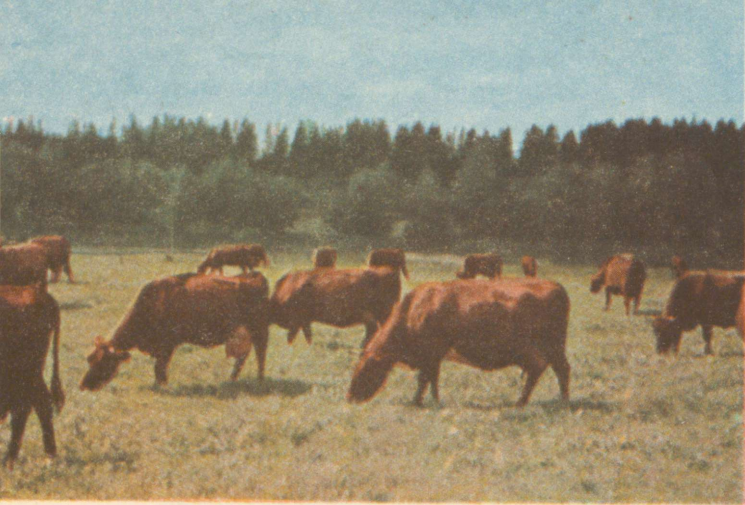
Б. По уходу за культурными пастбищами

Осенне-зимняя вывозка органических удобрений и их разбрасывание (1950). Позднеосенний рассев фосфорно-калийных удобрений (1955). Боронование пастбищной боронкой «Йыгева» (1956). Весеннее скашивание излишков травы в условиях II типа травостоя и интенсивное стравливание в загонах I типа. Борьба с одуванчиком (1958) при помощи гербицидов и с луговиком (1959) при помощи аммиачной селитры.



Kultuurkarjamaa hooldamise äke „lõgeva“ ja selle konstruktor-autor, noorem teaduslik töötaja M. Jaagus.

Пастбищная борона «Йыгева» и ее автор — младший научный сотрудник М. Яагус.



Osa nädissovhoosi karjast katsekoplites.

Стадо показательного совхоза в опытных загонах.

Jõgeva sordiaretusjaamas on aretatud ja tootmisse antud 48 heintaimede sorti, neist liblikõielisi 14 ja kõrrelisi 34. Nende hulgas on praegu Eesti NSV-s rajoonitud sordid: punane ristik „Jõgeva 205“ (hiline) ja „Jõgeva 433“ (varajane), roosa ristik „Jõgeva 2“, valge ristik „Jõgeva 4“, kirju hübriidlutsern „Jõgeva 118“, timut „Jõgeva 54“, harilik aruhein „Jõgeva 47“, punane aruhein „Jõgeva 70“, kerahein „Jõgeva 220“ ja „Jõgeva 242“, aasnurmikas „Jõgeva 1“, soonurmikas „Jõgeva 463“, kõrge raihein „Jõgeva 153“, ohtetu luste „Lehis“, aas-rebasesaba „Haljas“. Uuemate ja senini tootmises olnud sortide saagikust iseloomustavad võrdlevad andmed tabelis 5.



На Йыгеваской селекционной станции выведено и передано в производство 48 сортов трав: 14 бобовых и 34 злаковых. Из них в настоящее время в Эстонской ССР районированы: сорта клевера красного «Йыгева 205» (поздний) и «Йыгева 433» (ранний), клевер розовый «Йыгева 2», клевер белый «Йыгева 4», гибридная люцерна «Йыгева 118», тимофеевка «Йыгева 54», овсяница обыкновенная «Йыгева 47», овсяница красная «Йыгева 70», ежа сборная «Йыгева 220» и «Йыгева 242», мятлик луговой «Йыгева I», мятлик болотный «Йыгева 463», райграсс высокий «Йыгева 153», костер безостый «Лехис», лисохвост луговой «Хальяс». Сравнительные данные урожайности новых и возделываемых до сих пор сортов приведены в таблице 5.

Katsetööline E. Tõnts „Motorrobotiga“ heintaimede katseid koristamas.

Рабочий Э. Тынцс проводит при помощи «Моторобота» уборку трав с опытных участков.

Tabel 5

Liik	Sort	Heinasaak		Seemneasaak		Arvestus- aastaid
		ts/ha	%	ts/ha	%	
Aas- rebasesaba	„Haljas“ (1962)	63	111			12
	„Jõgeva 6“	56	100			
Ohtetu luste	„Lehis“ (1962)	83	108			12
	„Jõgeva 28“	76	100			
Kerahein	„Jõgeva 242“ (1960)	79	113			9
	„Jõgeva 220“	70	100			
Punane ristik	„Jõgeva 433“ (1960)	83	104	2,54	135	12
	„Jõgeva 205“	80	100	1,95	100	
Lutsern	„Jõgeva 118“ (1961)	97	121	0,95	352	9
	„Ungari“	80	100	0,27	100	

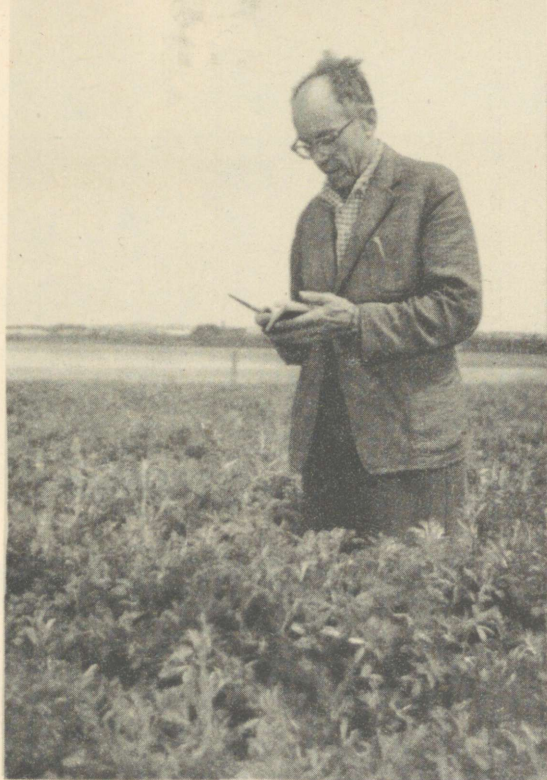
Таблица 5

Вид	Сорт	Урожай сена		Урожай семян		Количество учетных лет
		ц/га	%	ц/га	%	
Лисохвост луговой	«Хальяс» (1962) «Йыгева 6»	63	111			12
		56	100			
Костер безостый	«Лехис» (1962) «Йыгева 28»	83	108			12
		76	100			
Ежа сборная	«Йыгева 242» (1960) «Йыгева 220»	79	113			9
		70	100			
Клевер красный	«Йыгева 433» (1960) «Йыгева 205»	83	104	2,54	135	12
		80	100	1,95	100	
Люцерна	«Йыгева 118» (1961) «Венгерская»	97	121	0,95	352	9
		80	100	0,27	100	

Heintaimede aretissordid Jõgeva sordiaretusjaamast ületavad nii seemne kui ka vegetatiivosaade saagilt tunduvalt vastavaid kohalikke. Nad on Eesti tingimustes märgatavalt püsivamad ja haiguskindlamad kui välismaa ja vennasvabariikide sordid. Seetõttu kasvatatakse tänapäeval vabariigi kõigi majandite põldheina- ja heinaseemnepõldudel ning kultuurrohumaa del peaaegu täielikult ainult Jõgeva sorte.

Heintaimede aretustöö on viimastel aastatel suundunud peamiselt karjamaadele sobivate sortide loomisele. Nii on praegu aretuse eesmärgiks: suurendada valge ristiku õhulämmastiku sidumise võimet, parandada aasnumika söödavust ja vähendada tema agressiivsust karmaras, suurendada hariliku aruheina, timuti ja aas-rebasesaba karjatamiskindlust. Aretuse lähtematerjaliks on püsivamatelt saagirikkamatelt kultuurrohumaa del ja loodusest kogutud populatsioonid, kohalikud sordid ja kaugema päritoluga kollektsioonmaterjal. Peamine aretusvõte on valik, mida rakendatakse ka erinevais kasvatamise tingimustes. Sortide loomisel kasutatakse valikperesid eraldi või moodustatakse neist kunstlikud populatsioonid.

Jõgeva sordiaretusjaamas väljatöötatud heinaseemnekasvatuse agrotehnika põhialuste kohaselt on Eesti tingimustes kindla seemnesaagi tagamiseks vaja kõrreliste seemnepõllud rajada kas puhaskülvis laiareavahelistena või segus liblikõielistega lauskülvis. Kõrreliste seemnepõlde tuleb väetada lämmastikväetistega varakevadel ja teist korda suvel, pärast seemnesaagi koristamist.



Mitmete liblikõieliste heintaimede sortide autor, vanem teaduslik töötaja H. K o t k a s (ülal) ja kõrreliste heintaimede sortide autor, noorem teaduslik töötaja H. K o r j u s (paremal).

Автор многих сортов бобовых трав, старший научный сотрудник Х. Коткас (вверху) и автор сортов злаковых трав, младший научный сотрудник Х. Корьюс (справа).

Aasurmika seemnepõllul annab häid tulemusi varakevadine kuluheina põletamine, liblikõieliste seemnepõldudel aga õigeaegne eelniitmine. Iga tähtsama heintaimeliigi jaoks on välja töötatud sobivad koristamise, kuivatamise, kontsheina niitmise, seemnete töötlemise jne. võtted. Eraldi tuleb mainida esmakordset paelrohu seemnekasvatuse niisuguste võtete väljatöötamist, mille rakendamine tagab püsivalt rahuldavaid seemnesaake Eestis.



Выведенные на Йыгеваской селекционной станции сорта трав значительно превышают местные как по урожаю семян, так и вегетативных частей. Они являются в условиях Эстонской ССР более стойкими и болезнеустойчивыми, чем сорта, введенные из-за рубежа и братских республик. Поэтому в настоящее время в посевах полевых трав, их семенниках, а также на культурных лугопастбищных угодьях выращиваются почти полностью только йыгеваские сорта.

Основным направлением селекции трав в течение последних лет являлось выведение сортов, подходящих для выращивания на пастбищах. Так, в настоящее время целью селекции является: повысить способность связывания белым клевером атмосферного азота, улучшить поедаемость мятлика лугового и понизить его агрессивность в травостое, повысить устойчивость к стравливанию овсяницы обыкновенной, тимофеевки и лисохвоста лугового. Исходным материалом являются местные сорта трав, собранные с более стойких урожайных культурных лугопастбищных угодий, а также естественные популяции, и коллекционный материал более далекого происхождения. Основным приемом селекции является отбор и направленное выращивание в различных условиях. При создании сортов используется отбор семейств или сформированные из них искусственные популяции.

На основе разработанной на Йыгеваской селекционной станции агротехники семеноводства трав, для обеспечения получения устойчивых урожаев семян в условиях Эстонской ССР необходимо закладывать семенники или в чистом широкорядном посеве, или в смеси с бобовыми в разбросанном посеве. Семенники злаковых трав необходимо удобрять азотными удобрениями ранней весной и вторично летом, после уборки урожая семян. На повышение урожайности семян мятлика лугового положительно сказывается сжигание прошлогодней травы, на семенниках бобовых — своевременное предварительное скашивание. Для каждого важнейшего вида трав разработаны рациональные приемы уборки, сушки, обработки семян и т. д. Особо следует отметить разработку таких приемов семеноводства канареечника, применение которых обеспечит устойчивые удовлетворительные урожаи семян этой культуры в Эстонской ССР.

Jõgeva sordiaretusjaama näidissovhoosi peaesanne on kasvatada kõigile vabariigi seemnekasvatuse majanditele ENSV-s rajoonitud ja perspektiivsete teravilja- ja põldkaunviljasortide, mitmeaastaste heintaimede, tähtsamate kartuli- ja mõnede kõrgiviljasortide ning mõningate muude kultuuride supereliit- ja eliitseemet. Kvaliteetse seemne tootmise kõrval rakendab näidissovhoos tootmistingimustes mitmesuguseid teadusliku uurimise asutuste soovitusi ja põllumajanduse eesrindlaste ettepanekuid, kontrollib neid ja annab soovitusi nende rakendamiseks tootmismajandites. Katsetatakse ja võetakse kasutusele uusi herbitsiide, väetisi, uut tehnikat ja progressiivseid tööde organiseerimise viise nii taime- kui ka loomakasvatustes. Jõgeva sordiaretusjaama näidissovhoos annab soovitusi tootmismajanditele seemnekasvatuse, agrotehnika jm. kohta, organiseerib rajooni põllumajandustöötajate teadmiste täiendamiseks seminare, õppepäevi ja õppusi rajooni eesrindlike kogemuste koolis.

Põllumajandusmaad kokku oli majandis 1. I 1965. a. 2619 ha, sellest põllumaad 1354 ha, heinamaad 703 ha, karjamaad 556 ha ning puuvilja- ja marjaaeda 10 ha. Kultuurpinda on põllumajandusmaast 1768 ha ehk 67%. 1964. aastal anti keskmiselt igale kultuurpinna hektarile 10,1 tonni orgaanilisi ja 0,64 tonni mineraalväetisi.

Основной задачей показательного совхоза Йыгеваской селекционной станции является выращивание для всех семеноводческих хозяйств республики суперэлитных и элитных семян районированных и перспективных в Эстонской ССР сортов зерновых, зернобобовых и многолетних трав, а также важнейших сортов картофеля, некоторых сортов овощей и прочих культур. Наряду с производством высококачественного семенного материала показательным совхозом применяются в производственных условиях рекомендации научно-исследовательских учреждений и предложения передовиков сельскохозяйственного производства, производится их проверка и даются рекомендации для применения их в других производственных хозяйствах. Испытываются и внедряются новые гербициды, удобрения, новая техника, прогрессивные способы организации работ как в полеводстве, так и в животноводстве. Показательный совхоз Йыгеваской селекционной станции дает производственным хозяйствам рекомендации по семеноводству, агротехнике и пр., организует с целью повышения знаний работников сельского хозяйства района семинары и занятия в районной школе передового опыта.

Площадь сельскохозяйственной земли 1 января 1965 г. составляла в хозяйстве 2619 га, в том числе пашни 1354 га, сенокосов 703 га, пастбищ 556 га, плодовых садов и ягодников 10 га. Культурная площадь составляет от сельскохозяйственной земли 67⁰/₀ или 1768 га. В 1964 г. на каждый гектар культурной площади было внесено в среднем 10,1 т органических и 0,64 т минеральных удобрений.

Külvipinna struktuur Jõgeva näidissovhoosis 1965. aastal

Tera- ja põldkaunvilju	41,8%
Tehnilisi kultuure ja kõõgivilju	0,5%
Kartulit	5,6%
Heinaseemnepõlde	10,1%
Rajatavaid katteviljata heinaseemnepõlde	2,6%
Mitmeaastast põldheina	19,8%
Muid söödakultuure	19,6%

Kokku 100%

Структура посевной площади в Йыгеваском показательном совхозе в 1965 г.

Зерновые и зернобобовые	41,8%
Технические культуры и овощи	0,5%
Картофель	5,6%
Семенники многолетних трав	10,1%
Закладываемые беспокровные семенники многолетних трав	2,6%
Многолетние полевые травы	19,8%
Прочие кормовые культуры	19,6%

Всего 100%

Taimekasvatuse on esimeseks ülesandeks seemnekasvatus. Kõrgete külviomadustega väärtusliku seemnematerjali ja hea seemnesaagi tagamiseks rakendatakse Jõgeva sordiaretusjaama näidissovhoosis väga nõudlikult kõiki mullaharimis-, külvi-, hooldamis- ja taimekaitsevõtteid ning peetakse kinni agrotehnilistest tähtaegadest, sorteeritakse, käsitletakse ja säilitatakse hoolikalt külviseemet. Kõik see aitab tõsta mulla viljakust ja maaviljeluskultuuri taset, mida iseloomustab tabel 6.

В растениеводстве первоочередной задачей является семеноводство. В целях получения ценного семенного материала с высокими посевными качествами, а также высокого урожая семян в показательном совхозе Йыгеваской селекционной станции применяются все передовые приемы по обработке почвы, посеву, уходу и защите растений, придерживаются лучших агротехнических сроков. Семенной посевной материал сортируется и бережно хранится. Все это способствует повышению плодородия почвы и уровня культуры земледелия, что характеризуется показателями, приведенными в таблице 6.

**Tähtsamate kultuuride saagid Jõgeva sordiaretusjaama
näidissovhoosis 1965. a.**

Tabel 6

Kultuur	Kasvupind ha	Saak ts/ha
Tera- ja põldkaunviljad	446	36,7
Kartul	58	222
Mais (siloks)	84	319
Hübriidkaalikas (söödakaalikas)	28	800
Põldhein	180	39,1
Kultuurheinamaa	303	30,7

**Урожай важнейших культур в показательном совхозе
Йыгеваской селекционной станции в 1965 г.**

Таблица 6

Культуры	Посевная площадь га	Урожай ц/га
Зерновые и зернобобовые	446	36,7
Картофель	60	222
Кукуруза (на силос)	84	319
Гибридная брюква	28	800
Полевые травы	180	39,1
Травы культурных покосов	303	30,7

Seemnete sordipuhtuse tagamiseks ja säilitamiseks kõrvaldatakse majandi seemnepõldudelt kõik teise liiki või sorti kuuluvad taimed. Kartulipõldudelt eraldatakse ka haigustest nakatunud taimed koos mugulatega.

Teravilja- ja enamiku heinaseemnepõldude saak koristatakse kombinidega. Tera- ja põldkaunviljade seemnesaagi nõuetekohaseks kuivatamiseks on Jõgeva sordiaretusjaama näidissovhoosis kohapeal konstrueeritud ja ehitatud kaks eelsoojendatud õhuga ventileeritavat suure tootmisvõimsusega punkerkuivatit. On välja töötatud seemnete käsitlemise, kuivatamise ja sorteerimise tehnoloogiline skeem, mis väldib sortide ja liikide segunemisvõimaluse. Kõik tööprotsessid kuivatites on mehhaniseeritud. Supereliit- ja eliitseemnematerjal läheb otse kuivatuspunkritest sorteerimismasinatesse ja sealt spetsiaalsetesse kahekordsetesse seemneviljakottidesse. Need õmmeldakse kohe kinni, plommitakse, varustatakse vastavate etikettidega ja viiakse lattu või väljastatakse seemnekasvatusemajanditele.

Jõgeva sordiaretusjaama näidissovhoos on edukalt täitnud temale pandud ülesanded kõrgemate paljunduste seemnete tootmise alal nii koguseliselt kui ka kvaliteedi näitajatelt. Nii toodeti:

	1964. a.	1965. a.
seemne-tera- ja -põldkaunvilja	8400 ts	9180 ts
seemnekartulit	5220 ts	6850 ts
mitmeaastaste heintaimede seemet	60,8 ts	87,3 ts
kõõgiviljade seemet	18,9 ts	15,0 ts

Peale selle on toodetud väiksemates kogustes veel mitmesuguste teiste kultuuride seemneid.

Для обеспечения и сохранения сортовой чистоты семян с семенных участков хозяйства удаляются все растения, относящиеся к другим видам и сортам. С посевов картофеля изолируются также пораженные болезнями растения вместе с клубнями.

Уборка урожая зерновых, а также большинства семенников многолетних трав проводится при помощи комбайнов. В показательном совхозе Йыгеваской селекционной станции для проведения качественной сушки семян зерновых и зернобобовых сконструированы и построены две бункерных сушилки большой производительности, вентилируемых предварительно нагретым воздухом. Разработана технологическая схема сушки и сортировки семян, которая предотвращает возможность перемешивания сортов и видов. Все рабочие процессы в сушилках полностью механизированы. Суперэлитный и элитный семенной материал поступает непосредственно из сушильных бункеров, в сортировочные машины, а оттуда в специальные двойные мешки для семенного материала, которые тотчас зашиваются, пломбируются, снабжаются соответствующими этикетками и транспортируются на склад или высылаются семеноводческим хозяйствам.

Показательный совхоз Йыгеваской селекционной станции успешно выполняет возложенные на него задания по производству семенного материала высших репродукций, добываясь высоких количественных и качественных показателей. Совхоз произвел:

	1964 г.	1965 г.
семенного материала зерновых и зернобобовых	8400 ц	9180 ц
семенного картофеля	5220 ц	6850 ц
семян многолетних трав	60,8 ц	87,3 ц
семян овощных культур	18,9 ц	15,0 ц

Кроме того, в небольших количествах был произведен семенной материал и различных других культур.

Kõrvuti seemnekasvatusega arendatakse näidissovhoosis intensiivselt ka veisekasvatust, mille eesmärk on tõuveiste kasvatamine ning piima ja liha tootmine. Viie aasta jooksul (1961–1965) tõusis piimatoodang 27,2% võrra ja lehmade arv suurenes 33,5%. 1965. aastal oli piima kogutoodang 16 435 ts. Lehma kohta toodeti aastas keskmiselt 3359 kg, 100 ha põllumajanduskõlvikute kohta aga 628 ts piima. 1965. a. oli majandis 100 ha põllumajandusmaa kohta 47,7 veist, nendest 19,9 lehma. Võrreldes 1961. aastaga suurenes veiseliha tootmine 1965. aastaks rohkem kui 2 korda, seda esmajoones tänu noorveiste intensiivsele nuumamisele ja realiseerimisele vanemas kasvujärgus. Lihaks müüdud veiste keskmine eluskaal oli 1965. aastal 356 kg. Seejuures müüdi 96,3% loomadest kõrgemas ja keskmises rammuses.

В показательном совхозе, наряду с семеноводством, большое внимание уделяется также интенсивному разведению крупного рогатого скота, выращиванию глеменных животных, а также производству молока и мяса. В течение пяти лет (1961—1965) производство молока возросло на 27,2%, а количество коров увеличилось на 33,5%. В 1965 г. валовая продукция молока составляла 16 435 ц. На корову производилось в год в среднем 3359 кг, а на 100 га сельскохозяйственных угодий 628 ц молока. В 1965 г. в хозяйстве было на 100 га сельскохозяйственной земли 47,7 голов крупного рогатого скота, в том числе 19,9 коров. По сравнению с 1961 годом производство говядины в 1965 году возросло больше чем в 2 раза, что в первую очередь, обосновано более интенсивным откормом молодняка и его реализацией в более поздней стадии выращивания. Средний живой вес крупного рогатого скота, проданного на убой, составлял в 1965 г. 356 кг, причем 96,3% реализованных животных имело высокую и среднюю упитанность.



Vaade 240 lüpsilehma karjalaudale.

Вид скотного двора на 240 коров.

Eesrindlik lüpsja M. Taluma.

Передовая доярка М. Талума.



Talirukki supereliitsemne koristamine nädissovhoosi Kuremaa osakonnas (ülal). Müügile tuleva supereliitsemne pakkimine Jõgeva sordiaretusjaama nädissovhoosis (paremal).

Уборка суперэлитных семян озимой ржи в отделении «Куремаа» показательного совхоза (вверху). Упаковка поступающего в продажу суперэлитного семенного материала в показательном совхозе Йыгеваской селекционной станции (справа).



Jõgeva sordiaretusjaama nädissovhoos on varustatud ajakohaste masinate-seadmete ja põllutööriistadega. Siin on 34 traktorit, nende hulgas 7 roomiktraktorit. Majandis on 12 veoautot, mitmed eriotstarbelised autosõidukid ja 4 teraviljakombaini. Kõik statsionaarsed masinad töötavad elektri jõul. Nende käitamiseks on 262 elektrimootorit koguvõimsusega 612 kW.

Täielikult on mehhaniseeritud mullaharimine ja külvi- ning transporttööd, peaaegu täielikult hooldamis- ja koristustööd. Mitmesuguste tööprotsesside edasiseks mehhaniseerimiseks võetakse edukalt kasutusele uut tehnikat.

Majandi töötajad-ratsionaliseerijad on konstrueerinud ja valmistanud mitmed originaalsed põllutööriistad ning teinud hulgaliselt ratsionaliseerimisettepanekuid olemasolevate masinate ja seadmete töökindluse ja tööjõudluse tõstmiseks. Masinapargi tehniline teenindamine toimub põhiliselt 1962. aastal valminud (Jõgeva osakonna) ajakohases töökojas.

Jõgeva sordiaretusjaama nädissovhoosi tootmistegevuse laienemine ja tootmismahu kiire kasv on hoogustanud ka ehitustegevust. Viimastel aastatel on nädissovhoosis ehitatud terve rida uusi tootmishooneid ja rekonstrueeritud ajakohasteks vanu. On ehitatud uus lüpsikarjalaut 240 lehmakohaga, garaaž-töökoda, kaks mehhaniseeritud punkerkuivatit, ventileeritav seemnekartulihoidla jne. Ka on rekonstrueeritud aretustöö kasvahoone, katsematerjali kuivatamise ja säilitamise ruumid.

Kuremaa osakonnas anti 1964. aastal eksploatatsioonil punkerkuivatit ja sigala. Lõpetamisel on tööd Ellakvere osakonna 200 kohaga karjalauda juures.

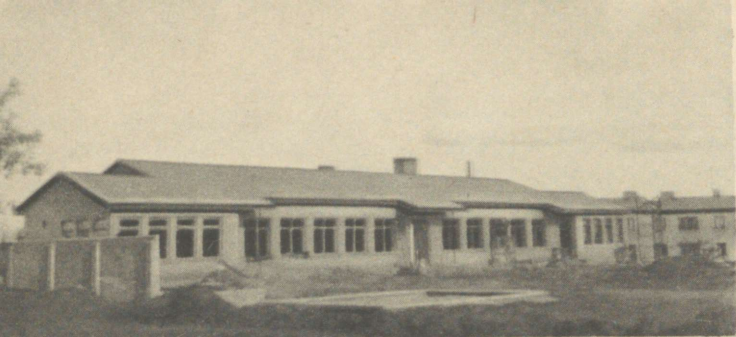
Ehitustegevuses on pööratud suurt tähelepanu töötajate heaolu, eriti aga korteritingimuste parandamisele. Sõjajärgsel perioodil on ehitatud ja töötajate käsutusse antud 13 elumaja enam kui 60 korteriga, neist 8 korteriga elumaja 1964. a. On ehitatud ruumikas klubi; Jõgeva osakonnas töötab lasteaed, mis 1965. a. algul kolis üle uude, 50 kohaga ajakohasesse hoonesse. 1964. aastal asusid uutesse nõuetekohastesse ruumidesse ka söökla ja kauplus. Suurt rõhku on pandud ka üldistele heakorrasustöödele ja spordibaaside väljaehitamisele.

Показательный совхоз Йыгеваской селекционной станции снабжен современными машинами, оборудованием и сельскохозяйственными орудиями. В совхозе имеется 34 трактора, среди них 7 гусеничных тракторов. В хозяйстве 12 грузовых автомобилей, несколько специальных автомашин и 4 зерновых комбайна. Все стационарные машины работают на электроэнергию с помощью 262 электромоторов общей мощностью 612 киловатт.

Полностью механизированы обработка почвы, а также посевные и транспортные работы. Почти полностью механизированы работы по уходу за посевами и уборке культур. Для дальнейшей механизации различных рабочих процессов успешно используется новейшая техника.

Рационализаторами хозяйства сконструирован и изготовлен ряд оригинальных сельскохозяйственных орудий, внесено много рационализаторских предложений по повышению производительности труда, по улучшению качества работ. Техническое обслуживание машинного парка проводится, в основном, в расположенной в центральном отделении совхоза современной мастерской, строительство которой было закончено в 1962 году.

Расширение производственной деятельности, быстрый рост объема производства показательного совхоза Йыгеваской селекционной станции оказывают влияние и на строительство. За последние годы в показательном совхозе построен целый ряд новых производственных помещений и реконструирован ряд старых. Построены новый скотный двор на 240 коров, мастерская-гараж, две механизированные бункерные сушилки, вентилируемое хранилище для семенного картофеля и др. Реконструированы теплица для проведения селекционной работы и помещения для сушки и хранения опытного материала.

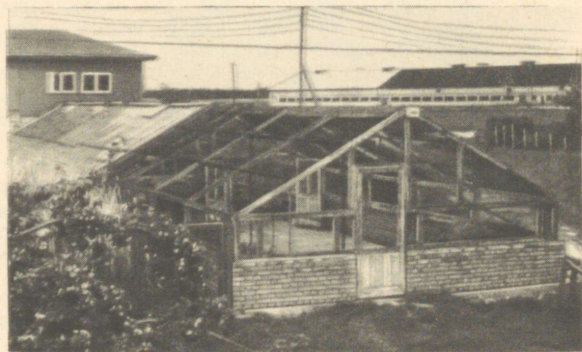


*Rekonstrueeritud ja uusi hooneid Iõgeva sordiaretusjaamas: laste-
aed (ülal); söökla (all); aretustöö kasvuhoone (paremal).*

Переоборудованные и новые здания на Йыгеваской селекционной станции: детский сад (наверху), столовая (внизу), теплица для проведения селекционных работ (справа).

В отделении «Куремаа» в 1964 г. были сданы в эксплуатацию бункерная сушилка и свинарник. Заканчиваются работы по постройке двухсотместного коровника в отделении «Эллаквере».

В совхозе большое внимание уделяется улучшению благосостояния трудящихся, особенно квартирных условий. В течение послевоенного периода построено и сдано в эксплуатацию 13 жилых домов, насчитывающих более 60 квартир, в том числе в 1964 г. жилой 8-квартирный дом. Построен вместительный клуб, в центральном отделении работает детский сад, который в начале 1965 г. переселился в новое современное здание на 50 мест. В 1964 году столовая и магазин получили новые, отвечающие современным требованиям помещения. Большое внимание уделяется также общим работам по благоустройству и оборудованию спортивных баз.



Jõgeva sordiaretusjaama näidissovhoosis on maaparandus majandi intensiivsuse tõstmise üks tähtsamaid eeltingimusi, sest suur osa põllumajandusmaast kannatas varem või kannatab veel praegugi liigniiskuse all. Korras дренаažkuivendusevõrguga maid on näidissovhoosis kokku 791 ha, kusjuures 1961.—1965. a. jooksul on antud eksploatatsiooni 612 ha дренаažkuivendusega maid. 1965. a. olid käsil tööd 150 ha suurusel maaparandusobjektil. Maaparandustöödega tugevdatakse veisekasvatuse söödabaasi, eriti kõrgesaagiliste kultuurkarjamaade ja -niitude pindala laiendamise teel.

Одной из важнейших предпосылок интенсификации производства в показательном совхозе Йёгевской селекционной станции является мелиорация, так как основная часть сельскохозяйственной земли подвержена переувлажнению. Площадь земель, имеющих исправную дренажную систему, составляет всего 791 га, причем только в 1961—1965 гг. сдано в эксплуатацию 612 га таких земель. В 1965 г. работы по мелиорации проводились на площади 150 га. Мелиоративные работы способствуют укреплению кормовой базы для крупного рогатого скота, преимущественно путем расширения площадей под высокоурожайными культурными пастбищами и сенокосами.

Et tootmise on intensiivselt rakendatud kõike uut ja eesrindlikku teaduse, tehnika ning tööde organiseerimise alal, on näidissovhoosi tootmisnäitajad tõusnud ning pidevalt alanenud toodetud saaduste omahind. Majandusliku tegevuse lõppresul-taadina saadi kasumit 1963. aastal 61 796 rubla, 1964. a. 112 700 rubla ja 1965. a. 320 000 rubla.

Teaduse saavutuste ja omandatud kogemuste levitamisele tootismajanditesse on Jõgeva sordiaretusjaama näidissovhoosi töötajad pööranud palju tähelepanu. Kõike eesrindlikku propageeritakse pidevalt oma majandis ja väljaspool korraldatavatel õppepäevadel, seminaridel, nõupidamistel. Jõgeva sordiaretusjaama töötajad avaldavad hulgaliselt artikleid ajakirjanduses. Igal aastal on nad esinenud rohkem kui 150 loenguga ning andnud selgitusi sadadele ekskursioonidele. Jõgeva sordiaretusjaama näidissovhoosi töötajad korraldavad tootmistehnilise kaadri kvalifikatsiooni ja teadmiste taseme tõstmiseks õppusi rajooni eesrindlike kogemuste koolis ning muudel kursustel. Igal aastal toimuvad sordiaretusjaamas vabariigi agroomidele seemnepõldude tunnustamise kursused.



Maaparandusobjektil Jõgeva sordiaretusjaama näidissovhoosi Ellakvere osakonnas: sovhoosi direktor M. Uudla (vasakul) ja peaaaranoom A. Aru (paremal teine).

На мелиоративном объекте в отделении «Эллаквере» показательного совхоза Йёгевской селекционной станции: директор совхоза М. Уудла (слева) и главный агроном А. Ару (второй справа).



Osa Jõgeva sordiaretusjaama teaduslike töötajate ja tootmisjuhtide kollektiivist 1964. aastal. Vasakult, istuvad I reas: näidissovhoosi seemnekasvatuse agronoom Urve Hindoalla, keemialaboratooriumi noorem teaduslik töötaja Ivi Oja, rukki sordiaretaja, noorem teaduslik töötaja Hille Leesment, kartuli sordiaretaja, põllumajandusteaduste kandidaat, vanem teaduslik töötaja Alice Anderfeld, vanem teaduslik töötaja, paljude köögiviljasortide autor, põllumajandusteaduste kandidaat Valve Jaagus, teaduslik sekretär Epp Sinimets. II reas: vanemaednik, maasikasortide autor M. Liias, näidissovhoosi direktori asetäitja A. Oja, vanem teaduslik töötaja, mitmete libliköieliste heintaimesortide autor H. Kotkas, Eesti Maaülikooli Instituudi kultuurrohumaade osakonna heintaimede uurimise sektori juhataja, ENSV teeline agronoom, põllumajandusteaduste doktor A. Adojaan, Jõgeva sordiaretusjaama direktor, teraviljasortide autor M. Viirand, noorem teaduslik töötaja, tehniliste kultuuride sortide autor J. Ruuge, põllumajandusteaduste kandidaat, vanem teaduslik töötaja, mitmete köögivilja- ja lillesortide autor R. Tamm, pearaamatupidaja E. Kütt. III rida (seisavad): seemnekasvatuse osakonna juhataja E. Vösaste, vanem teaduslik töötaja, põldkaunvilja- ja kartulisortide kaasautor H. Hindoalla, näidissovhoosi Jõgeva osakonna juhataja S. Viks, nisu sordiaretaja, noorem teaduslik töötaja E. Kalilas, aretuse osakonna juhataja, odra sordiaretaja H. Küüts, insener-normeerija J. Danneberg, näidissovhoosi vanem agronoom A. Moor, Jõgeva osakonna zootehnik R. Pöder. IV rida: näidissovhoosi Jõgeva osakonna insener-mehaanik H. Ets, näidissovhoosi peainsener-mehaanik V. Ernits, noorem teaduslik töötaja (Jõgeva sordiaretusjaama direktor aastatel 1956–1960) nisu jt. kultuuride aretaja A. Kalman, noorem teaduslik töötaja, kaunvilja- ja kartulisortide kaasautor J. Laurson, aretusmaterjali haiguskindluse parandamise uurija, põllumajandusteaduste kandidaat, vanem teaduslik töötaja J. Sarv, näidissovhoosi peagroneom A. Aru, rukki- ja haljasväetistaimede sortide autor H. Tuppits.

Научные сотрудники и руководители Йыгеваской селекционной станции в 1964 г. (слева направо в первом ряду): агроном-семеновод показательного совхоза Урве Хиндоалла, младший научный сотрудник химической лаборатории Иви Оя, селекционер ржи, младший научный сотрудник Хилле Лээсмент, селекционер-картофелевод кандидат сельскохозяйственных наук, старший научный сотрудник Ализе Андерфельд, старший научный сотрудник, автор многих сортов овощей, кандидат сельскохозяйственных наук Вальве Яагус, ученый секретарь Эпп Синиметс. Во втором ряду: старший садовник, автор сортов садовой земляники М. Лиийас, заместитель директора показательного совхоза А. Оя, старший научный сотрудник, автор многих сортов бобовых трав Х. Коткас, заведующий сектором исследования многолетних трав отдела культурных пастбищ и сенокосов Эстонского научно-исследовательского института земледелия и мелiorации, заслуженный агроном Эстонской ССР, доктор сельскохозяйственных наук А. Адоян, директор Йыгеваской селекционной станции, автор сортов зерновых М. Вийранд, младший научный сотрудник, автор сортов технических культур Ю. Рууге, кандидат сельскохозяйственных наук, старший научный сотрудник, автор многих сортов овощей и цветов Р. Тамм, главный бухгалтер Э. Кютт. В тре-

Х. Кюйтс, инженер-нормировщик И. Даннеберг, старший агроном показательного совхоза А. Моор, зоотехник Йыгеваского отделения Р. Пыдер. В четвертом ряду: инженер-механик Йыгеваского отделения показательного совхоза Х. Этс, главный инженер-механик показательного совхоза В. Эрнитс, младший научный сотрудник (директор Йыгеваской селекционной станции в 1956—1960 гг.), селекционер пшеницы и других культур А. Кальман, младший научный сотрудник, соавтор сортов зернобобовых и картофеля Й. Лаурсон, исследователь болезнеустойчивости селекционного материала, кандидат сельскохозяйственных наук, старший научный сотрудник Я. Сарв, главный агроном показательного совхоза А. Ару, автор сортов ржи и сидеральных культур Х. Туппитс.

Peale selle on majandi töötajad mitmetes kolhoosides ja sovhoosides kohapeal aidanud tootmist planeerida ning organiseerida ja agrotehnikat täiustada.

Jõgeva sordiaretusjaama näidissovhoosi spetsialistid juhendavad kümneid praktikante nii vabariigi kui ka vennasvabariikide põllumajanduslikest õppeasutustest. Näidissovhoosi spetsialistid aitavad ka põllumajanduslikku tootmisõpetust Jõgeva keskkoolis läbi viia.

Так как в сельскохозяйственное производство внедряется все новое и передовое в области науки, техники и организации работ, то экономические результаты показательного совхоза улучшаются, себестоимость произведенной продукции снижается. В качестве конечного итога хозяйственной деятельности за 1963 год совхозом было получено прибыли 61 796 рублей, за 1964 г. 112 700 руб. и за 1965 г. 320 000 руб.

Работниками показательного совхоза Йыгеваской селекционной станции уделяется много внимания распространению достижений науки и передового опыта в производственные хозяйства. Все передовое беспрестанно пропагандируется на занятиях, семинарах и совещаниях, проводимых в своем хозяйстве и вне его. Работниками Йыгеваской селекционной станции публикуются многочисленные статьи в журналах и газетах. Каждый год ими прочитывается более 150 лекций и даются объяснения сотням экскурсий. Работниками показательного совхоза Йыгеваской селекционной станции проводятся для повышения квалификации и уровня знаний производственно-технического персонала занятия в районной школе передового опыта и на специальных курсах. Каждый год на селекционной станции проводятся для агрономов республики курсы по апробации семенных посевов.

Кроме того, работниками показательного хозяйства на местах оказывается помощь многим колхозам и совхозам в планировании и организации производства, по овладению передовой агротехникой.

Специалисты показательного совхоза Йыгеваской селекционной станции руководят десятками практикантов из сельскохозяйственных учебных заведений, как нашей, так и других братских республик. Специалисты показательного совхоза оказывают также активную помощь Йыгеваской средней школе в проведении сельскохозяйственного производственного обучения.

Trükivigu

Lk. 16 ülemise pildi juurde käivas tekstis tuleb lugeda «vasakult» asemel «paremalt».

Опечатки

На странице 16 в тексте к верхней иллюстрации следует читать не «слева», а «справа».

На странице 39 пропущены последние строки. Следует читать:

В третьем ряду (стоят): заведующий отделом семеноводства Э. Вязисте, старший научный сотрудник, соавтор сортов зернобобовых и картофеля Х. Хиндоалла, заведующий Йыгеваским отделением показательного совхоза С. Викас, селекционер пшеницы, младший научный сотрудник Э. Каллас, заведующий отделом селекции, селекционер ячменя Х. Кюйтс...»

Tasuta

A

27466

TÜ RAAMATUKOGU



1 0300 01215730 3