

Diplomitöö
473606
Diplomitööks arvestatud
Meerimant, prof.

Tartu, 13 VII 42.

R. V.
TARTU ÜLIKOOI
ÕIGUSTEADUSKONN

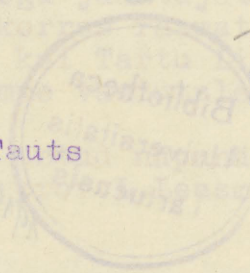
11. juulil 42
144 -

RAHVALOENDUS.

Diplomitöö Tartu Ülikooli Õigusteaduskonnas
1942.a.

A.A.
7954

Otto Tauts



OTTO TAUTS

O. Tauts

Tartu, 10. juul 1942 a.

Õigusteaduskonnas 7954 A. A.
1. II 1943:

Sissejuhatus.

Kui diplomitöö teemina nähti mulle ette Rahvaloendus, olin teadlik neist raskusist, mida peab ületatama. Kirjanduse vähesus, selle läbitöötamise aeganõudvus jt. tegurid ei lasknudki midagi eriti huvitavat esitada. Kuid usun, et diplomitöö nõuded see töö siiski küllaldaselt täidab/ ja kui neidki väheseid nõudeid, mis esinevad töö lõpus, kunagi võiks tegelikkuses rakendatuna näha, eriti vastava uurimistöö korraldamise näol, teaksin, et olen käsitanud küsimust, mis riiklikus elus on osutunud küllaltki tähtsaks.

Tehniliste põhjuste tõttu on osundid töö lõpus. Tänuväärt on olnud Eesti Statistika Valitsuse direktori hr. A. Pulleritsa ja ametnik prl. Tuisk'i vastutulek andmete kasutada andmisel, samuti ka Tartu Ülikooli ja Linna Keskraamatukogu juhatajate hr. Puksoo ja hr. Tilga vastutulek erikorras raamatute laenutamise/ näol on tänuväärne, samuti kui Tartu Linna Statistikabüroo juhataja hr. A. Isotamme vastutulek mitmete materjalide kasutadaandmise näol.

Töö ulatuse suhtes antud näpunäidete eest olen tänulik oma õpetajale hr. prof. L. Leesmendile.

Otto Tauts

O. Tauts

Tartus. 10. juuli 1942. a.

Kasutatud teosed:

- M. Kurtschinsky: Statistika põhijooned. Tartu 1934
- F. Žižek: Grundriss der Statistik. München und Leipzig
1923
- F. Burgdörfer: Aufbau und Bewegung der Bevölkerung
Leipzig 1935
- Riigi Statistika Keskbüroo väljaanne: Rahva demograafiline
koosseis ja korteriolud. Tallinn 1924
- Riigi Statistika Keskbüroo väljaanne: Rahvastiku koostis
ja korteriolud. Tallinn 1935
- M. J. Eisen: Eesti rahva arv. i. Eesti kirjandus 1909
Tartu 1909
- N. Köstner: Rahva arvu kasvamine Eestimaal. i. Noor-Eesti V
(album) 1915 (Tartu)
- V. Üprus: Väljavaateid rahvusriigi püsimiseks Eestis rahvus-
bioloogilistel kaalutlustel. i. "Akadeemia" 1937
nr. 2 Tartu 1937
- K. Rumma: Imikutesuremisest ja rahvaarvu juurdekasvust
Eestis. i. Raimla koguteos: Omariikluse
süvendamisel Tartu 1938
- V. Lang ja E. Kruus: Üldine ja õiguslase statistika.
Konspekt, koostatud J. Vaabeli loengute põhjal
Tartu 1939
- W. Freymann: Loogika Tartu 1936

Piibel.

3) Politiiline statistika, mille eesmärgiks on riiki poliitilise struktuuri andmete statistiline uurimine.

W ole raske praeguste rahvaloendust sellele süsteemil. Silmaspõhvatavalt kuulub ta II-osa, punkt 2. lft. Alla, hoodustades rahvastikustatistika ühe arvastus-
süsteemi.

Rahvaloendus kui statistiline vastlus.

Rahvaloendus ja statistika.

1. Rahvaloenduse olemus.

Statistikat, kui iselaadset ala tavatsetakse jaotada osadesse, kusjuures esitan alljärgnevalt Rümeline jaotusskeemi⁴.

Statistika:

I. Statistika, kui spetsiifiline statistiline uurimis-meetod.

II. Statistika, kui kindla konkreetse sisuga teadus:

1) Tehniline statistika, mis uurib statistilise töö edukamaid tingimusi ja tehnilisi võtteid.

2) Sotsiaalstatistika, mis uurib inimühiskonna struktuuri ta peamistes avaldustes ja mis jaguneb:

a) rahvastiku statistikaks:

1. rahvastiku seisu statistika

2. rahvastiku liikumise statistika²

b) majanduslikuks statistikaks

c) kultuuristatistikaks

3) Poliitiline statistika, mille eesmärgiks on riikide poliitilise struktuuri andmete statistiline uurimine.

Ei ole raske paigutada rahvaloendust sellesse süsteemi. Silmanähtavalt kuulub ta II-ossa, punkt 2., lit. a) alla, moodustades rahvastikustatistika ühe arvestusliigi.

Rahvaloendus, kui statistiline vaatlus.

Statistilises vaatluses eristatakse ammendavat ja ankeetilist menetlust, kusjuures erinevus seisneb selles, kas vaadeldakse vastavat massnähtust tervikus või teatud osas.

Et kaasaegsete rahvaloenduste puhul on tegemist vaatlustega mis vaatlusesemeks võtavad terve rahvastiku, võime öelda, et:

rahvaloendus on ammendav statistiline vaatlus

Ammendav statistiline vaatlus jaguneb omakorda pidevaks registreeringuks ja statistiliseks loenduseks, kusjuures siin on eristajaks massnähtuste kas dünamiiliste või staatiliste momentide arvestamine. Et rahvaloendus on tüüpilisem staatilise momendi ilmestaja, siis

Rahvaloendus on statistiline loendus ja koos eelmise väitega

rahvaloendus on ammendav statistiline loendus.

Lisaks ettetoodule ei tarvitse mul vist rõhutada, et rahvaloendus kuulub ilmselt primaarstatistikasse, sest rahvaloenduse teostamine on lähtunud ju puhtstatilistilisest huvist.^{2a}

Olles niiviisi selgitanud rahvaloenduse formaalse olemuse, püüame selgusele jõuda ka ta sihi üle.

Sihti me tihti näeme selles tähtsuses, mis üks või teine fakt meie hinnangus omab.

Et massnähtuste tundmaõppimine on statistilise menetluse sihiks³ siis loenduse tähtsus seisneb rahvastiku tundmaõppimises ja seda mitmesugustes eriküsimustes, nagu: üldarvus = riigi potentsiaalne võimsus, aga omameeste üldarvus ka sõjaline jõud. Ka rahva juurdekasvu küsimus, majanduslik kandejõud, teatud juhtudel ka raha emissioon, vähemusrahvuste õigused olenevad otseselt rahvaarvust⁴ aga peale eeltoodu veel palju muud - lühidalt terve riiklik organisatsioon on mõjustatud ju lõppeks rahvaarvust.

Rahvaloenduse sihti seega võib võrrutada selle tähtsusega, milleni ta on jõudnud praegusel ajamomendil, kusjuures selle väite tõenäosus pole vaja isegi eriti rõhutada.⁵

Iga sotsiaalne inimkollektiiv vajab tegutsemiseks teatud eelduste täitmist, kõnelemata riigist kui kõike haaravast poliitilisest ühikust. Kui majanduslik organisatsioon oma ettevõtte õigeks juhtimiseks peab teadama omi varandusi,⁶ siis riik peab sellist huvi tundma ka oma varanduse - inimeste - vastu, sest lõppeks rahvas on ju kõigi majanduslike, kultuuriliste ja po-

liitiliste suundade lähtepunkt ja lõppeesmärk.⁷ Seda huvi pole küll varematal aegadel nii teadlikult ega ka teaduslikult tuntud, kuid olukordade tõttu ollakse sellest viimasel ajal eriti huvitatud (nagu näiteks Saksamaa peale 1914 - 1918 a. sõda, aga ka meile on see praegu eksistentsi küsimuseks muutunud).

Et statistilise registreeringu objektiks võivad olla inimesed, asjad, sündmused ja et neid vaadeldakse kui massnähtusi, kusjuures nende ilmestamine toimub asi- ja arvloogiliste mõistete kombinatsioonidega staatiliste, dünaamiliste omadustunnuslike ja suurus-suhteliste momentidega,⁸ siis rahvaloenduse juures ongi tegu kõigi eeltoodud momentidega arvulise suuruse, eelmiste loendustega võrdlemise, koostise ja -osatahtsuse ilmestamise võimaluste näol.

Rahvaloenduse kui statistilise menetluse siht on seega rangelt suunatud ühiskonna teenistusse püüdes vastavaid massnähtusi teaduslikult seletada ning tehes seda kvantitatiivse analüüsi abil.⁹

Nüüd on oluline ligemalt arutella rahvaloenduse käsitlusaine üle või teisiti: määratella ta ese.

Kui eeltoodut on jälgitud ja pööratud tähelepanu rahvaloenduse termini verbaalsele küljele, peaks see küsimus olemagi lahendatud.

Siin tahaksin ainult märkida teatavaid erivõimalusi rahvastiku mõiste sisustamisel.

Nii tehakse vahet a) olemliku, b) paigustunud, ja c) juriidilise rahvastiku vahel. Seda vahet väljendab paremini valem, kus märgime juriidilise rahvastiku

s.t. need kes on kantud registreisse antud kohal R-ga, ajutised äraolijad A-ga ja ajutised kohalviibijad K-ga siis:

- a) olemlik rahvastik = $R-A+K$
- b) paigustunud rahvastik = $R-K+A$
- c) juriidiline rahvastik = R

Ühe või teise sisustuse kasutamine sõltub ju alati konkreetse loenduse korraldaja suvast, kuid Rahvusvaheliste Statistika Kongresside otsused loenduse eseme suhtes on asunud a) sisustuse seisukohale, kuigi tuleb jaatada koos Beukemann'iga selle mooduse puudust kahekordse loendamise võimaluse suhtes.^{10.}

Sellega olemegi jõudnud rahvaloenduse tehnilise teostamise küsimuste juurde. On ilmne, et iga ettevõtte eeldab teatavat eeltööd, mis ilmneb mingis kavas või plaanis, mille alusel asutakse tegeliku töö teostamisele. Nii ka statistilise vaatluse juures on kujunenud välja teatav kava, mille põhiküsimused tuleb enne lahendada^{11.} ja see oleks:

- 1) kes teostab vaatluse
- 2) mis allub vaatlusele
- 3) kuidas tuleb teostada vaatlust
- 4) millal tuleb teostada vaatlus
- 5) kus tuleb teostada vaatlus.

Või teiste sõnadega tuleb määratleda: vaatluse subjekt, objekt, menütlus, aeg ja territorium.^{12.} Mainitud küsimusi puudutan ligemalt allpool Eesti 1941.a. registreeringu juures. (vt. allpool)

2. Rahvaloenduse tekkimine ja ajalugu.

Rahvaloenduse tekkimise aja ja täpse asukoha küsimuses valitseb selgusetus, kuid teatud andmete najal tuleks see siduda Aasia, kui inimsoo arvatava hälliga. Nii on Konfutsiuse andmeid VI sajandist e.Kr. Hiina rahvastiku kohta kolmandal aastatuhandel e.Kr. Hiinal kuulub ka au olla esimese vahetu loenduse korraldaja aastal 800 e.Kr.

Siis järgnevalt on andmed juutide loenduste kohta Piiblis ja seda Moosese poolt Iisraeli rahvaarvu teadasaamiseks ca 1500 e.Kr.^{13.} ning millise loenduse tehnikat ja tulemusi kirjeldatakse Piiblis.^{14.} Edasi kirjeldatakse Piiblis kuningas Taavet'i poolt teostatud loendust^{15.} aga ka pärslaste ja kreeklaste ning eriti roomlaste tsenside kohta (ka kõik enne meie aja arvamise algust) on teateid olemas. Peale võrdlemisi suuri edusamme loenduse alal Vana-Rooma ja Bütsantäi perioodidel järgnes terav langusperiood mis kestis isegi üle keskaja kuni alles XV sajandil tehti esimesi katseid rahvastiku arvestamise alal, mis aga olid kõik kaugel praeguse aja loenduse mõistest, nagu linnade loendused Euroopa mandril Nürnberg'is 1449.a. ja Strassburg'is 1473.a.^{16.}

Kuid isegi tunduvalt hilisemad loendused - näit. Friedrich Suur'e ja Maria Theresia aegsed -, ei vasta veel rahvaloendustele meie aja mõttes, sest nad ei teostanud üht tähtsat põhimõtet, millela praegune loendus poleks mõeldav, nimelt kogu olemliku rahvastiku ^{loendamise} põhimõtet, vaid jätsid mõned inimgrupid nagu aadlikud, vaimulikud, lapsed või muud loendamisest välja.^{17.}

Hiljem algasid juba perioodilised loendused näit. Venemaal, revisjonid, mis aga olid tulemustelt siiski veel väga ebamäärased, tänu Venemaa madala haridusliku taseme, sellest sõltuva administratiivaparaadi viletsuse, vastavate seaduste selgusetuse ja muude ebasoodsalt mõjuvate tegurite kuhjumise tõttu.

Kuid ka teiste maade, nii Inglismaa loendused 1801-1841 ei suuda pretenteerida täiuslikkusele, kuigi puuduste kõrvaldamine toimus siin mõjuvamalt ja kiiremal^{18.}. Euroopast ses küsimuses ees sammusid Põhja-Ameerika Ühendriigid, kus toimusid regulaarsed loendused iga 10.a. tagant juba 1790.a. alates.^{19.}

Kuid Euroopale kuulub jälle au teadusliku momendi lülitamises loendusse ja seda nimelt Belgia kaudu, kus 1846.a. Quetelet' kava järgi teostatud rahvaloendus kujunes aluseks paljude riikide edasisele praktikale. Veel hilisem faktor teadusliku arengu mõttes on juba kord eelpool mainitud Rahvusvaheliste Statistika Kongresside instituut alates 1853.a.^{20.} aga ka Rahvusvahelise Statistika Instituudi sessiooni otsusi (Roomas 1887.a.) tuleb kahtlemata arendavaiks tegureiks pidada.^{21.}

Kuid tahaksin siiski tagasi minnes puudutada veel rahvaloenduse tekkimise küsimust ja nimelt vaadelda mis on õieti tõukejõuks olnud sellise menetluse kujunemisel.

Ei ole raske arvata, et see on puht praktiliste vajaduste rahuldamisele suunatud tegevus.^{22.} Ja nii ongi, põhjused, millised sundisid riiges loendusi tegema olid: sõjaväekõlbulike meeste arvu tuvastamine, maksu-

maksjate kodanike arvu teada saamine (nii eriti Venamaa revisjonid), ka sõdade järele linnadesse valgunud masside kindlakstegemise vajadus toitlustamise huvides (nagu Nürnberg'i rahva loendus 1449a.) ühesõnaga : sõjaväelised ja maksustuspoliitilised huvid olid mõduandvad.²³ Kuid lisaks tuleb väita, et varemalt võeti rahvaarvu määramisel aluseks ka jooksev registreerimine (maksjate, kodanike - ja valijate nimekirjade kaudu)²⁴ seega sekundaarstatistika omas ka tähtsust, ning seega satumegi huvitava tõsiasja ette, et rahvaloendus kui tüüpilisim primaarstatistiline menetlus on teatud korral võimalik olnud ainult sekundaarstatistilise materjali kaudu. Kuid selles pole midagi alavääristavat, sest oma vanuselt ja tähtsuselt ületab rahvaloendus kui primaarstatistiline menetlus ikkagi jooksva registreeringu resp. perekonnaseisu kirjade pidamise.²⁵

Kui nimetada veel statistilisi saavutusi uus-ajal: Prantsusmaal-Colbert'i, Napoleonitegevus, Saksa osariikide ettevõtteid, eriti nende tolliliidu statistika¹ ja nimesid nagu Achenwall ja Conring ning teoreetikuid nagu Quetelet ja Lexis, siis oleks juba peaaegu statistika põhivara loetletud ning ühes sellega ka rahvaloenduse oma. Viiks pikale üksikasjalikum ajaloo käsitletu pealegi kui Eesti keeles on seda võimalik ligemalt jälgida prof. M. Kurtschinsky küllaltki põhjalikus raamatus: Statistika põhijooned, Tartu 1934. a. lk. 55-79, aga samuti ka võrdlemisi väga kerges keeles kirjutatud teoses Franz Žižek: Grundriss der Statistik, München und

Leipzig 1923.a. lk.20-31 ning seal mainitud kirjan-
duse abil.

3. Rahvaloendused Eestis 1922.ja 1934.a.

Enne kui asuda ülalmainitud loenduste juurde, po-
leks huvituseta püüda jägüvida ka varema-aegseid püü-
de Eesti rahvastiku loendamiseks.

Üks huvitavaim püüd oleks ja on olnud see püüd
- määrata eestlaste arv momendil mil Soome-sugurah-
vad oma algkodust Läänemere maile rändasid ja seda
maad harima hakkasid.

Kuid kahjuks on see püüd jäänud vagaks sooviks, sest
igasugused toed selle määramiseks ja isegi umbkaudseks
oletuseks puuduvad. Ka palju hilisema aja kohta pole
säilunud mingeid andmeid, kuni esimesi märkmeid hakkab
leiduma alles 1200.a.p.Kr. mil kroonik Läti-Hindrek
kirjutab oma ajaraamatus eestlastest, kuid sedagi seo-
ses Saks^{26.}uste tolleaegsete tegude ja ettevõtetega, kus-
juures andmedki on säilunud rohkem lahingutes lange-
nute kohta. Seega võib kujuneda pilt ainult meie tolle-
aegse sõjalise jõu kohta ja alles selle abil võib saa-
da teatava ettekujutuse ka kogu rahvastiku kohta kui
rakendada meetodi mis võimaldab "saada lähikaudset
kujutlust vahetule vaatlusele mittealluva sotsiaal-
massi tõenäolisest struktuurist teatud arvestuste ja
mõõtmiste põhjal, mida võib rakendada selle struktuuri
tõenäosuse liigi kindlaks tegemiseks".^{27.}

Kuigi Läti Hindrek avaldab enam arve sõjas lange-
nute kohta, siiski leidub ka teateid elavate kohta ja
nagu prof. M. J. Eisen arutab seoses Lembitu võitlustest
^{28.}

osavõtnud sõdalaste arvu järgi, püüab ta oletada, et enne sakslaste siia ilmumist oli eestlasi ca 100.000 hinge.

Selle juures ei tohi muidugi silmast lasta seda, et hinnangud on umbkaudsed ja viga võib olla küllalt suur nii üles kui ka alla.

Ei oleks huvituseta täheldada seda, et meie rahvaarvu suhtes meie ajalugu pole muud kui üks suur voolamine ja seda on tinginud sõja kaasnähtused nagu nälg ja taudid aga loomulikult sõda esijoones ise seisnegu see siis kas kallaletungijate tagasitõrjumise püüdeis või ka ajalooliste vaenlaste idabarbarite-venelaste rööv- ja sissiretkete tõrjes.

Ei tohiks olla vale, kui ilmestav üldistades meie rahvastiku liikumise ajalugu kui vene jõukude röövretkete ja tapmisjänu kustutamisetevõtete katkematut rida mis aga oma ülimalt tipu jõhkramais ilmestuses sai alles 1941.a. tehniliselt suurejoonelisimas küüditamis- ja arreteerimislaines.

Et aga siiski mitte ajalugu unustada, tuleks rida musti aastaid kuni Põhja-sõjani kinni naelutada nii näit. aastad 1267, 1311-1320, 1343, 1426, 1478, 1501, 1515-1520, 1549, 1565, 1580, 1602, 1655-1657, 1695.^{29.}

Ajaliselt järgnevalt pakub meile huvi kahtlemata üks rahvaarvu arvestamise kava, mille autoriks oli H.v. Hagemeister 1688.a. ja mille najal prof. M.J. Eisen väg~~ga~~^{30.} huvitavalt kalkuleerib meie arvu umbes 200.000 peale kuid lisab kohe, et see arv siiski talle liig väike tundub olema.

Järgnevalt Põhja-sõda andis suure hoobi eestlaste arvule, sest nagu pärast katku olevate inimeste arvu kindlaks tegemine kindral Bauer'i poolt Tallinnas näitas oli ^{seal} veel 16.XII.1710.a. ainult 1891 hinge. Arvesse võttes et 1602-1605 a. näljatalvede jooksul Tallinna elanikest üksi 11.000 elanikku hauda läinud, näitab see millist arvu elanikke juba Tallinnas võis oletada elavat tema tähtsust mööda.

Järgnevalt tuleb mainida Eckhardt'i tabeleid, mis eestlaste arvu 1792 a. hindavad 507.371. Seega väga täpselt ~~määritletud~~ ^{väljendatud} arv, kuid on kahtlane, kas see ka nii täpselt tegelikkusele vastab. Kui ka Eisen seda esimeseks selgemaks eestlaste arvu määramiseks peab, kahtleb aga ta ka ühtlasi selle tõelikkuse juures hinnates seda liig kõrgeks, eriti Tallinna kubermangu osas.

Vahepeal oli ka Vene riigivõim oma alamate arvu kohta huvi tundma hakanud ja 1718.a. anti keiserlik käsk Peetri poolt revisjoni teostamise kohta. Kas aga see ka meie eluruumi haaras pole andmete lünklikkuse tõttu teada. ^{34.} Kui juba revisjonidest jutt siis tuleb märkida, et neist säilinud andmed ~~revisjonist~~ on 7. ^{da}st revisjonist olemas, mis annavad kokku 223.172 resp. Possart'i andmed 223.185. Need arvud käisid aga maksualuste kohta. Kui arvata juurde ka maksuvabad siis oli Tallinna kubermangus rahvaarv 7. revisjoni järele 227.260 hinge. Kuid selle juures tuleb kohe tähendada, et maksuvabad isikud kuulusid sakslaste hulka.

8.revisjon annab järgmisi tulemusi:

Harjumaal	76.751	hinge			
Virumaal	69.728	"	}	253.073	
Järvemaal	39.849	"			
Läänemaal	66.745	"			
Tallinnas	13.457	"	}	22.093	
Haapsalus	1.707	"			
Rakveres	3.516	"			
Paides	3.413	"			
Tartu-Võru maakonnas	178.266	hinge	}	369.005	
Pärnu-Viljandi	"	143.232			"
Saaremaal		47.507			"

Seega liidetult annavad need arvud kokku 644.171 hinge, milline arv tundub olevat liig kõrge, et tõe-
le vastata. Ja tulebki arvata, et sinna sisse kuulub ka
linnades elavad sakslasi, siis teisi rahvusi nagu
rootslasi jne. kuulub sinna juurde.^{32.}

Nagu Possart arvutab Tallinna kubermangu kohta
jääd tal eestlasi talupoegi ainult 200.732 järele
275.166 isikust. Seega tuleb ka eeltoodud arvu hinna-
ta selliselt vaatepunktilt.

Vahepeal on katsunud P. Jordan teiste vahenditega
rahva arvu kindlaks määrata. Nimelt on ta aluseks võt-
nud kirikuõpetajate poolt avaldatud sünni- ja surma
registreeringud ja nende põhjal konstrueerib Tallin-
na kubermangu elanike arvu 1856. ja 1864. a. vahel
307.939 peale. Kuid arvestades, et sündide tõenäosuse
põhjal võib ka eksitus tulla küllalt suur, ei võika
neid arve hinnata tõe-
le vastavaiks.

Kuid vähemalt Eestimaa osas (kuhu küll prof.M.J. Eisen ei ole Saaremaad lugenud) on 8.revisjoni andmete najal tõsine alus teatavaks pildiks olemas.^{33.} Annan ühtlasi ka arvu veel teistegi revisjonide kohta:

Nii on rahvaarv Eestimaal:

7.revisjoni järele 1815.a.	229.260	hinge
8.revisjoni järele 1833.a.	282.232	"
9.revisjoni järele 1850.a.	294.040	"
10.revisjoni järele 1857.a.	293.778	"
Rahvalugemise järele 1881.a.	370.433	"
rahvalugemise järele 1897.a.	412.716	"

(need arvud on võetud Nikolai Köstner'i artiklist "Rahvaarvu kasvamine Eestimaal", lk.42, i.Noor Eesti V (album) 1915.a.Tartus). Seejuures viimasele arvule on arvatud kaasa ka sõjaväelased.

Kuid ka Köstner on sunnitud nende arvude väärtust vähendama sellega, et takesitab kohe järgnevalt Semjonov'i poolt antud arvud Eestimaa elanike kohta, ja need on:

1819.a.	227.000
1846.a.	285.280
1856.a.	293.600
1870.a.	323.960
1882.a.	375.900

Neid arve jälgides seisame kurva tõsiasja ees, et varemud määratlused ja loendused mitte üksi Venemaal vaid ka mujal said edestada teist ainult sellega, et ühel maal oli loendus teostatud ainult vähem halve mini ja et sääl maal puudused kadusid varemini.^{34.}

Lõpetades selle pessemistliku hinnanguga varemate loenduste vaatluse püüan ilmetada Eesti Vabariigis toimetatud loendust 1922.a.

Mis oli loomulikum noorele loodud riigile, kui teada seda oma elanike kohta vajalikke andmeid³⁵ ja selleks teatatigi 27.VI.1922.a. seadusega täiendatult 27.VIII.1922.a. määrusega, et korraldatakse esimene rahvalugemine Vabariigis 1922.a. detsembrikuus.³⁶

Selle toestamise tehnilise läbiviimise määrab ära Määrus esimese Eesti üldrahvalugemise (demograafilise tsensuse toime panemise) kohta.

Võiks siin vaid märkida, et kasutati isiklikke lehti milles küsimuste arv oli koos allküsimustega 24³⁷ ja et loendus teostati auametlike loendajate poolt kustuures kriitiliseks momendiks oli kesköö vastu 28.XII. Lisaks isiklikule lehele täideti veel korteri leht ja majaümbrik, nii et loendus haaras ka korterite- ja majadeloenduse.

Sellest selgus, et Eestis elas:

mehi 520.239

naisi 586.820

kokku 1107.059

Kortereid oli 252.480 ning maju 160.046³⁸.

Neid arve võime pidada esimesiks tõele vastavaiks autentseiks arvudeks eesti rahva arvulise suuruse määramise alal.

12 aasta möödunult oli tarvidus tekkinud uusi andmeid saada ja selleks valitsuse määruse põhjal 3.I. 1934.a. otsustati korraldada teine loendus kriitilise

momendiga keskööl vastu 1.märtsi 1934.a.

Tulemused sellel rahva-loendusel olid:

mehi 528.888

naisi 597.525

kokku 1126.413

kortereid 290.256 ning maju 192.020^{39.}

See loendus oli väga sarnaselt korraldatud esimesele loendusele, kuigi võiks öelda, et II loendusel oli enam rõhku pandud tööharude määramisele. Üldiselt on need mõlemad loendused küllalt üksikasjalised rahvaloenduste kohta, korteri ja elamuloenduse suhtes üleliigi, vastates isikliku lehe ulatuses täiesti Rahvusvahelise Statistika Kongresside poolt heaks kiidetud normalkavale.^{40.}

Et meie loendus haaras seega küllalt suure kvantumi küsimusi ja et iga küsituleja kohta tuli ca 70 isikut^{41.} võiks küsida kas meie loendajate kaader neile asetatud ülesannetega ka toime tuli.

Siin peame küll tunnistavalt hindama seda tööd, mis nende 16.000 isiku poolt vabatahtlikult on tehtud ja mille head tulemused tuleb meie vägagi kõrgele üldisele hariduslikule tasemele osutada vastupidi näit. Vene revisjonide alatistele puudustele inimkaadri alaväärtuslikkusest sellise ülesande teostamisel.

Nende kahe loenduse andmed on hindamata väärtusega meie riigielus kui ka teaduslikus uurimistöös olnud, nad on olnud lähteallikaks nii Riigi Statistikabüroo paljudele mitmesisulistele väljaannetele kui ka teadlaste uurimistele ja on täitnud selleski suhtes neile

asetatud lootused, rääkimata riigi administratsiooni tarvetest.

4. Elanike registreering Eestis 1941.a.

Kuigi 1934.a. loendusest oli möödunud vaid seitse aastat, oli meil toimunud vahepeal sügavaid ajaloolisi sündmusi. Meil oli seljataga aasta enamliku Venemaa terrorit ja sellega koos tavalist tapmist ja küüditamist, mis meile nagu eelpoolgi mainitud on selgunud, midagi uudist ei olnud, kuid mis siiski oli viidud läbi 20. sajandi meetoditega ja sõjaolukorra mõju all, mis sundiski asiaate ennenähtamatu ajaloolise suurmõrva kordasaatmisele.

Sellepärast seisabki majandusdirektor dr. A. Vendt'i allkirja kandvas määruses: "Eesti rahvastiku arvu ja koostise selgitamiseks korraldatakse 16. nov. s. a. kõigi Eesti territoriumil alaliselt elavate isikute registreerimine." Millist tähtsust omistatakse registreeringule selgub vastavast seletuskirjast:

"Alanud ülesehitustöö nii majanduse kui ka kõigil teistel aladel nõuab põhjalike kavade koostamist, selles töös on olulise tähtsusega, kui palju meil on elanikke, milline on rahvastiku territoriaalne jaotus ja vanuslik koostis, kui suur on töötajate arv ühel ehk teisel tööalal, millistel kutsealadel on töötuid jne."

Meie rahvastikus oli möödunud sündmuste keerises toimunud niivõrd suured muudatused, et olemasolevad andmed ei vastanud enam tegelikule olukorrale.

Nii toimuski elanike registreering, küll alles kriitilise momendiga keskööl vastu 1. dets. sest 15/16 nov. ei saadud liiklemisolude puudulikkuse tõttu eel-

töödega saartel valmis, ja see loendus andis järgmised tulemused:

mehi 450.569

naisi 567.242

kokku 1017.811^{42.}

Tahaksin siiski arutella seda registreeringut veel eelpool nimetatud vaatlusplaani alusel.^{43.}

Selle esimene punkt oli: kes teostab vaatluse ehk teiste sõnadega tuleb määrata vaatluse subjekt.

On selge, et praeguse aja riiklikus elus pole enam teisiti mõeldav, kui et vastavad riiklikud resp. omavalitsuslikud asutised selle töö korraldajaks on.^{44.}

Ja nii ka oli. Eelpool mainitud määruses elanike registreerimise kohta öeldakse sõna-sõnalt:

"Registreerimise üldkorraldajaks on Eesti Statistika Amet. Registreerimise tegelik läbiviimine üksikuis linnus ja maakonnis on vastavate linna-, maa- ja vallavalitsuste ülesandeks. Sellega on ühtlasi selgitatud ka tööjaotus suures joones. Kuid sellega pole veel kõik selgitatud. Nimelt küsime, kuidas on eraisikute-loendajatega? Sest on oluline, et statistilise vaatluse teostamisel vastav organ asuks vahetusse ühendusse vaadeldava esemega, praegusel juhul loendajate kaudu. Edukaks vaatluseks on oluline, nii Gabaglio, et loendaja peab oskama, suutma ja tahtma muretseda vajalikke teateid. Et käesoleval juhul leidsid rakendamist mitmesuguste ametkondade ametnikud, õpetajad, üliõpilased ja vabatahtlikud kusjuures teostati veel valikut, siis võib väita, et vastavalt ini-

meste käitlemisoskuse, üldise haridusliku taseme ja intelligenti ning huvi tõttu vastasid, ma usun, kõik loendajad neile tingimustele.

Teine punkt käsitab vaatluse eset, nimelt mis al-
lub vaatlusele?

Arvestusühikud on elemendid milledest uuritav
massnähtus koosneb.⁴⁵ Seega vaatlusega koosneb palju-
dest individuaalsetest, millised koos annavadki
uuritava massnähtuse. Rahvaloenduse juures võime veel
mainida, et siin bioloogiline indiviid kattub „statis-
tilise indiviidi“ mõistega.⁴⁶

Lisaks tuleb arvestusühikust eristada veel vaat-
lusühik ehk statistiline tunnus, s.t. need omadused
ja erinevused mis ilmestavadki lõppeks igat arves-
tusühikut. Terminoloogias asun küll contra Kurtschinsky
ja Vaabel, kuid tuleb tähendada, et ka nendel terminite
kasustamine erineb. Kurtschinsky näiteks tarvitab ar-
vestusühikut ja vaatlusühikut sünonüümidena.⁴⁷ Vaabel
aga teeb vahet vaatluseseme, vaatlusühiku ja arves-
tusühiku vahel, kusjuures esimene tähistaks massnäht-
tust mida uuritakse, vaatlusühik aga seda elementi,
milledest koosneb vaatlusega ja arvestusühiku tähen-
dus võrduks statistilise tunnusega.⁴⁸

Leian aga, et sõnaliselt sobib arvestusühik pari-
mini selle massnähtuse osa tähistamiseks, mida meie
vaadeldes ju õieti arvele võtamegi. Selle vastu aga
vaatlusühik tähistaks neid vaadeldavaid eritunnuseid
mida me iga arvestatava ühiku juures täheldame. See-
ga oleks järjekord selline:

- 1) vaatlusese
- 2) arvestusühik
- 3) vaatlusühik

Kui nüüd ligemalt käsitleda vaatlusühikut, ei saa mööduda Quetelet' nimest, sest tema järgi on vajalik et nõutakse ainult tingimata tarvilikke teateid.^{49.}

Ja siis prof. Antsõferovi arvates tuleks isegi oluliste tunnuste seas teha valik ning ühendada võimalikult palju sugulusküsimusi ühte küsimusse.^{50.} Ka peavad küsimused olema asetatud selliselt, et neile on võimalik anda igalühel vastust, mis seega poleks mitte intiimsed ega ärisaladuslikud. Kui veel lisada, et nad peavad olema täpsed ja lühikesed ning ühtlaselt mõistetavad, oleks ka kõik öeldud küsimuste iseloomu kohta.^{51.}

Järgmine punkt on see, kuidas teostada vaatlus? Eelpool vaatlusühiku käsitlemisel öeldu kuulub õieti ka siia nimelt loenduse teostamise registreerimise lehe või nn. isikliku kaardi kaudu. Lisades juurde, et vaatlus tuleb teostada nii, et meil oleks võimalus teostada ka kontrolli nii kontrollküsimuste kui ka sisekontrolli kaudu hiljem ning ka ultima ratiõne isegi väliskontrolli kaudu.^{52.}

Siin ei tohi me unustada aga üht faktori, nimelt rahva s.t. loenduse eseme suhtumist vaatlusse. Selleks on vajalik juba enne teha vastavat selgitustööd elanikkonnas. Käsiteldava registreeringu juures see küsimus ei olnudki nii oluline, sest kõigil oli selge sellise loenduse vajalikkus ja juba mõne artikli ilmumine ajalehis täitis selle nõude ülimalt, eriti kui arvestada, et publik otse neelas tol ajal leh-

tede sisu.

Millal teostada vaatlus? see punkt huvitab meid järgnevalt.

Siin on üldpõhimõtteks, et loendus tuleb teostada ajal, mil elanikkond on kõige staatilisemas olukorras nagu näit. talvel.⁵³ Selles küsimuses toimus meie registreering 1941. a. eri olukorras, nimelt sõjaolukorrale vahetult järgnevalt, kus kehtis veel liiklemiskeeld ja arvestades seda, et loenduse aeg vastu l. dets. on küllalt talvine termin, võib ka siin nentida küllaldast vastavust teoreetilisele optimumile. Tähtis küsimus on veel kriitiline moment. On ju teada et kõik andmed peavad lähtuma ühel ja samal momendil teostunud vaatlusest. Tegelikult toimub materjali kogumine ikka mingi aja vältel, kuid mida ligemal see aeg on kriitilisele momendile seda parem. Nii toimus meil ka seekord. Aeg mille vältel teostati tegelik loendustöö, nimelt loenduse lehtede täitmine, oli päev enne keskööd vastu l. dets. ja kontrolli teostamiseks jäi päev pärast kriitilist momenti. Et igale loendajale langev isikute arv oli kalkuleeritud enamvähem võrdne (nii näit. allakirjutanul ca 80 isikut) oli selle nõude täitmine täielikult reaalsuse piirides, eriti kui arvestada seda, et oldi varem manitsetud kodanikke olema sel päeval kodus, et kergendada loendajate tööd.⁵⁴

Viimasena käsitleme seda punkti mis määrab, kus tuleb teostada vaatlus? s.t. territooriumi küsimus.

Meil oli territooriumiks Eesti, mille piirid võrdsid endise Eesti Vabariigi piiridega, sest selleks ajaks olid kõik alad juba bolševike vägedest ja nende režiimist puhastatud.

Ma kasutan juhust ja pöördun veel tagasi loenduse eseme juurde, kus vastav arutelu ära jäi sest pidasin paremaks seda siia kanda, kuna territoorium oli sel juhul väga mitmekesiste inimkontingentide kandjaks. Nagu "Juhend registreerijale" punkt 1 ette näeb, kuulsid registreerimisele kõik Eesti territooriumil elavad isikud, välja arvatud Saksa regulaarväelased (kuid hilisema korralduse kohaselt kõik riigisakslased) erikorras registreeriti Eesti Omakaitse⁵⁵ kuuluvad isikud, haiged haiglates, ühiselumajade elanikud, vangilaiä ja koonduslaagris olevad isikud. Et momendil viibis Eestis rohkesti Vene sõjavange, kes olid taludes tööl, siis kanti need ainult leibkonna pea lehele leibkonna liikmete lahtrisse "sõjavang-põllutöölise" nime all.

Uudse võttena kahekordse registreerimise vältimiseks oli ette nähtud kaheädalane eeltermin, mis pidi moodustama 3 eri kategooriat kodanikke:

- 1) alatised kohalviibijad
- 2) ajutiselt kohalviibijad
- 3) lühiajalised äraolijad

kusjuures ajutiste kohalviibijate ja lühiajaliste äraolijate suhtes tuligi rakendamisele eelmainitud 2-nädalane termin ja nimelt jägmiselt, kes oli ala-

lisest elukohast vähem kui 2 nädalat ära, registree-
riti alalises elukohas, kui aga rohkem kui 2 nädalat,
siis oma uues elukohas ja mitte endises.

Asudes hindavalt suhtuma 1941.a. registreeringusse
tuleb mainida, et see registreering ei olnud kavatse-
tudki loendusena statistika teooria mõttes vaid liht-
sa elanike arvu teada saamisena.⁵⁷ Sellepärast ei ole
õigust karmilt-hindavalt suhtuda sellele registreerin-
gule loenduse nõuete teoreetilisele vastavusele kuid
tuleb hindavalt tähendada, et registreerimisleht oli
koostatud peaaegu samaselt, nagu see oleks normaalse
loenduse juures olnud, välja arvatud mõned küsimused
mis praegusel korral puudusid, ^{Selleks oli} nagu küsimused pere-
konnaseisu, laste arvu kohta naistel, haridusliku tase-
me, koolide lõpetamise, keelte oskuse, füüsilise ja psüü-
hilise seisukorra kohta, millised küsimused kahel esi-
mesel loendusel eksisteerisid loenduslehel.

Nüüd aga langes pearõhk töösuse ja töölooleku
kohta, nimelt küsimused 9 ja 10 kusjuures 10. küsimus
omas kuus allküsimust ja need veel kahe ajamomendi
kohta: nimelt juuni 1941 ja loenduse moment. Selle põh-
jus oli ilmselt poliitilist laadi, et näha millist ühis-
kondlikku funktsiooni täitsid kodanikud bolševistli-
kus režiimis.

Terve eeltoodu materjali põhjal pole raske teha
teatavat kokkuvõtet, nimelt tuleb tunnistada, et enne
Eesti Vabariigi aegsed rahvaloendused on mittevasta-
vad teaduslikele loendustele ning et andmed Eesti rah-
va arvulisest koosseisust ja selle muutumistest kau-

gemas minevikus puuduvad, või pole uuritud, tuleb pida-
dada vajalikuks mingi mooduse leidmine selle lünga
kõrvaldamiseks.

Teisest küljest tuleb hindavalt märkida Eesti Vaba-
riigi aegsete loenduste kõrget taset nii loendusteh-
niliselt kui ka materjalide seisukohalt, kusjuures
viimaste aluseks olek teaduslikele, Riigi Statistika
Keskbüroo väljaannetele, riigivalitsuse vajadustele
õpperaamatute koostamisel jne. jne. on olnud asenda-
matu väärtusega.

M. J. Nisak: Eesti rahva arv, 1. Eesti kirjandus 1909
Tartu 1909;

N. Kõstner: Raabe arvvaatamine Eestis, 1. Noor
Eesti V (aitus) 1915 (Tartu);

Dr. V. Üprus: Väljavaated rahvasriigi põhimiseks
Eestis rahvusbioloogilisel koostulusel 1. Akadeemia
nr. 2 1937 Tartu;

K. Puumä: Inikute suremisest ja rahvarvu jaurikha-
vuse Eestis, 1. Pealisa koguteen Osmariikluse süvendamisel
Tartu 1938;

Sellest võiks järeldada millist hoolt rahva jooksul
on selle küsimuse vastu teatud, ning kui on ka tähele-
panud millise artiklite vool järgnes ajakirjanduses
peale 1941.a. loendust, ning märkides nende pessimisti-
liku tooni põhilisel tuleb arva, et meie õigusega, et
rahvarvu küsimus on meile eksilehtelisel küsimuseks
muutunud. Kui teisest küljest võiks teatavaks veel
kõnelda, mida riigi juhtkond on vajalikuks pidanud, nii

Rahvaarv ja ta muutumine.

Olles seega vaadelnud rahvaloendust, peame veel veidi tähelepanu pöörama ka ta tulemusele.

Võrreldes 1941.a. loenduse tulemust kas 1922. või 1934.a. loenduse omaga märkame loomuliku juurdekasvu asemel tugevat vähenemist mille põhjused on mainitud eelpool.

Kui jälgida meie avaliku arvamuse huvi selle küsimuse vastu, siis on meil siin nii mõnigi nimi esitada kes on sellel alal midagi kirjutanud näit.

M.J.Eisen: Eesti rahva arv, i. Eesti Kirjadus 1909 Tartu 1909;

N.Köstner: Rahva arvu kasvamine Eestimaal, i. Noor Eesti V(album)1915(Tartu);

Dr.V.Üprus: Väljavaateid rahvusriigi püsimiseks Eestis rahvusbioloogilisel kaalutusil i. Akadeemia nr.2 1937 Tartu;

K.Rumma: Imikute suremisest ja rahvaarvu juurdekasvust Eestis, i. Raimla koguteos Omariikluse süvendamisel Tartu 1938;

Sellest võime järeldada millist huvi aegade jooksul on selle küsimuse vastu tuntud, ning kui on ka tähele pandud milline artiklite vool järgnes ajakirjaduses peale 1941.a. loendust, ning märkides nende pessimistliku tooni põhiilmel tuleb arvata täie õigusega, et rahvaarvu küsimus on meile ekstistentsi küsimuseks muutunud. Kui teisest küljest võtta teatavaks veel kavad, mida riigi juhtkond on vajalikuks pidanud, nii

majandusdirektor dr.A.Vendt'i raadiokõne 11.apr.1942. kus ta asetab nõude: "esimese etapina peab kahe aastakümne pärast eesti rahvaarv olema 2 miljonit ja 50 aasta pärast 3 miljonit." Seda on hiljem toonitanud ka Eesti Omavalitsuse juht dr.H.Mäe mitmes kõnes kusjuures ta on veel lisanud: "nii palju on eestlasi tarvis meie maa rahvastamiseks.See on peaaegu vägivalla programm,mida meie täitma peame."

Seega on meid seatud probleemi ette,mille lahendamise võimalusi allpool natukene puudutan.

On üldiselt teada,et rahvaarvu suurenemine on tingitud looduslikult juurdekasvust ja sisse-väljarännu aktivast.

Et meil sisserännu küsimus nende eestlaste suhtes, kes NSVL piirides elavad kõne alla võiks tulla,on õige,kuid see on väikesema tähtsusega.Jäeb seega looduslik juurdekasv.Looduslik juurdekasv võrdub sündide arv miinus [imikute surevus pluss üldine surevus] seega on võimalusi mitmeid,et vähemalt faktilist rahvaarvu kõrgemale viia.

Võtame kõigepealt sündide arvu.See oleneb teatavasti suurimal määril abielude arvust,seega rõhutame muidugi abieluliste laste tähtsust,sest kehtvat monogaamilist abielu peetakse praegu riiklikus elus ideaaliks.

Seega

nõue 1. soodustada abiellumiste arvu.

Võimalusi selleks on teada vastavate vahendite tulemusel Saksamaal,kus on rakendatud n.n.abielu laen, mida kustutakse laste sündidega (4 laps kustutab täielikult) ja on mõeldud just nooremate isikute abiellu-

mise kergendamiseks, sest oma kodu loomine on majanduslikult üks raskeim probleem. On aga selge, et see vahend teenib peamiselt linnaelanikke huve, ning et maaelanikele tuleks vastavalt luua asunduskohti, mis võimaldaksid perekonna asutamist. Need mõlemad küsimused on lahendatavad aga ainult riigivõimu otsesel initsiatiivil ja kaasabil.

2.nõue on sündide arvu suurendamine.

See oleneb juba suurel määral kodanike tahtest; et aga minu arvates tahe on determineeritud majanduslikust olukorrast kuigi M.Kuldkepp "Postimehes" avaldas kirjutise milles ta väitis et majandus on sekundaarne nähe siis kehtib see minu arvates selliselt ettekantuna küll teaduslikus abstraktsioonis aga ei maandu tõelikkuses. Igasuguste sooduste abil nagu laste sündide preemiad, soodustused palgatulude arvel, maksude arvel, korterite jne. arvel peaksid siin küll andma tulemusi kui neid tõhusa järjekindlusega rakendada.

3.nõue: vähendada imikute surevust.

On selge et sündide arv on alati suurem kui sündinute arv, nimelt kõrge imikute surevuse tõttu. Ja kuigi see ajajooksul on vähenenud, peab seda protsenti veelgi alla viima. Siin on meie arstlikul personaalil suurim sõna öelda aga seda loomulikult uute korralduste kaudu mis eeldavad seaduslike uuendusi.

4.nõue: viia surevuse protsent töövõimeliste juures alla.

Selle nõude tähtsus on ilmne. Selle lahendamine aga sõltub üldisest elatusstandardist. Tööpäeva lühendamine, suvepuhkuse suurendamine, palkade tõstmine: ühe-sõnaga

majandusliku olukorra parandamine on siin eelduseks. Siin oleks võimalust Kutsekogudel ka oma sõna kaasa rääkida ja koos riigivõimuga leida lahendamise võimalusi. Nagu ka üldiselt teada, on inimeste keskmine eluga aegade jooksul pikenenud, mis omakorda annab rahvaarvu suurenemisele teatava osa juurde, kuid seda ainult raukade osatähtsuse tõusu näol.

5. nõue kokkuvõttena:

Tuleb asuda mainitud küsimuste vähemalt teoreetilisele lahendamisele, kusjuures sobivaima vahendina tuleb selleks arvesse eriti loodud uurimis-instituut. Ühtlasi on praegu paras aeg selleks, et siis kui majanduslik olukord on paranenud, poleks vaja enam eksperimenteerides aega raisata.^{56.}

Kokkuvõttes tuleb rõhutada meie elanikkonna suurt kaotust 1941. a., mille vähendamisele peab suunatama küllalt hoold ja vahendeid, kusjuures tuleb endale aru anda, et kuigi meie rahva sigivus pole eriti kõrge, on ta ometi ajaloo jooksul andnud hiilgavaid tõendeid oma visadusest ja selle pärast võime loota, et ka nüüd, kus häda kõige suurem, meie rahvusbioloogilised jõud siiski võitjaks tulevad ja kui nad ka mitte täiesti ülesseatud norme ei saavuta, siiski sinna väga ligidale jõuaksid ja võimaldaksid meile meie rahvuslikku missiooni Euroopas täita Soome-Ugri hõimudele vääriliselt.

O s u n d e i d:

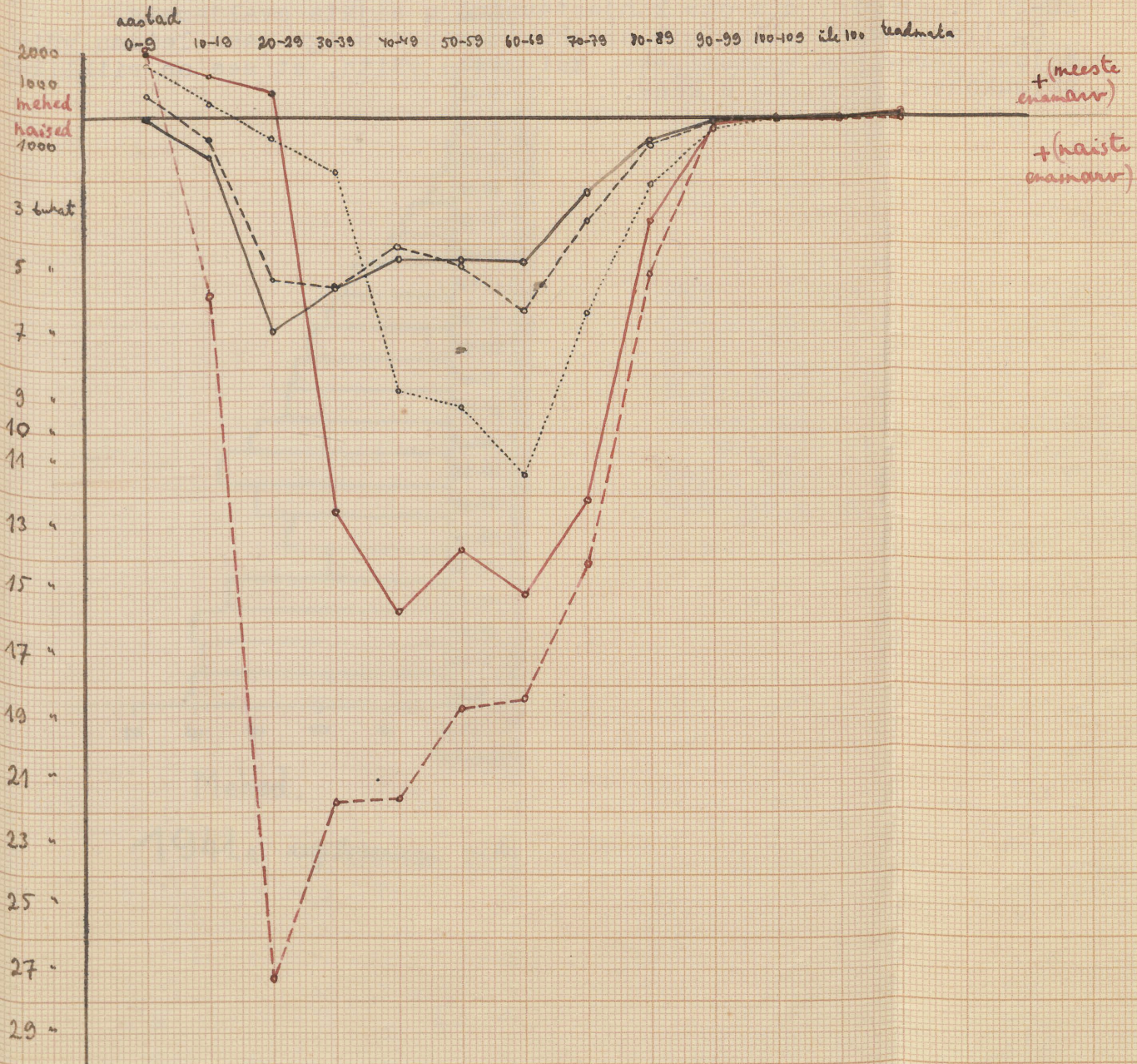
1. Nii Kurtschinsky: Statistika põhijooned, Tartu 1934 lk.26.
2. Vt. Burgdörfer: Aufbau und Bewegung der Bevölkerung, Leipzig 1935 lk.12
- 2^a Kurtschinsky op.cit.lk.109 ja Žižek: Grundriss der Statistik, München und Leipzig 1923 lk.2
5. Nii ka Kurtschinsky op.cit.lk.336
6. Idem lk.336 ja 337
7. Idem lk.337
8. V.Lang ja E.Kruus: Üldine ja õiguslase statistika, konspekt J.Vaabel'i loengute põhjal Tartu 1939 lk.7
9. W.Freymann: Loogika Tartu 1936 lk.142-143
10. Kurtschinsky op.cit. lk.338
11. Nii prof.Antsõferov vt.Kurtschinsky op.cit.lk.121
12. Idem lk.121
13. V.Lang ja E.Kruus op.cit.lk.7
4. Kurtschinsky op.cit.lk.337
13. Vt.J.M.Eisen: Eesti rahva arv. i.Eesti Kirjandus 1909 lk.231
14. Vt.4 Mooses'e raamat 1 peatükk 1-44 salm
15. Vt.2 Saamueli raamat 24 peatükk 1-9 salm
16. Vt.Kurtschinsky op.cit.lk.333 ja Žižek lk.14
17. Vt.Kurtschinsky op.cit.lk.333
18. Nii Kurtschinsky op.cit. lk.334-336
19. Vt-Idem 336 lk.
20. Vt.Idem lk.337
21. Vt.sammas
22. Nii ka Žižek op.cit.lk.13 ja Kurtschinsky op.cit. lk.332
23. Vt.Žižek lk.13
24. Nagu see järeldub kergesti Žižek op.cit.lk.13
25. Võrdle Kurtschinsky op.cit.lk.332
26. Nagu M.J.Eisen op.cit.lk.232
27. Ita Mayr vt.Kurtschinsky op.cit.lk.384
28. Vt.M.J.Eisen op.cit.lk.231 jj.
29. Vt.Idem lk.234 jj.
30. Vt.Idem lk.257 jj.
31. Vt.M.J.Eisen op.cit.lk.260 aga eriti Kurtschinsky op.cit.lk.333 jj.
32. Vt.M.J.Eisen lk.262jj.
33. Vt.N.Köstner'i artikkel "Rahvaarvu kasvamine Eesti-maal"i.Noor Eesti V 1915 Tartus lk.42

34. Nii Kurtschinsky op.cit lk.336
35. Idem lk.346
36. Vt.RT 1922 84/85 §1
37. Vt.ligemalt Rahva demograafiline koostis. Eesti Statistika Keskbüroo väljaanne 1924 teine lisa lk.83 jj.
38. Samas lk.9
39. Vt.Rahvastiku koostis ja korteri olud Riigi Statistika Keskbüroo väljaanne 1935 lk.1
40. Vt.Kurtschinsky op.cit.lk.348
41. Nii ~~ka~~ Kurtschinsky op.cit.lk.349
42. Eesti Statistika Valitsuse andmed
43. Vt.lk.5
44. Vt.Kurtschinsky lk.121
45. Nii Žižek op.cit.lk.64 ja ka umbes Kurtschinsky op.cit.lk.121
46. Nagu Kurtschinsky tarvitab Antsõferovi terminit op.cit.lk.122
47. Kurtschinsky op.cit.lk.122
48. V.Lang ja E.Kruus op.cit. lk.10 ja 11
49. Vt.Kurtschinsky op.cit lk.123 ~~ja järgmine samas~~
50. Samas
51. Idem lk.124 ja 125
52. Nende kohta vt.ligemalt selgitavalt idem lk.127
53. Idem lk.339
54. Lähemalt vt.Idem lk.137 ja 338 ning järgnevad
55. Vt. "Juhend registreerijale" punkt 3
56. Nii M.Kuldkepp i.Postimees nr.93 1942.
57. Nagu mulle Eesti Statistika Valitsuses korduvalt rõhutati.

Enamussugupool vanusgruppides Eestis.

Lisa I.

- = 1881.a. loend
- - - = 1897.a. " "
- ... = 1922.a. rahvaloend
- (red) = 1934.a. " "
- - - (red) = 1941.a. elanike registreering.

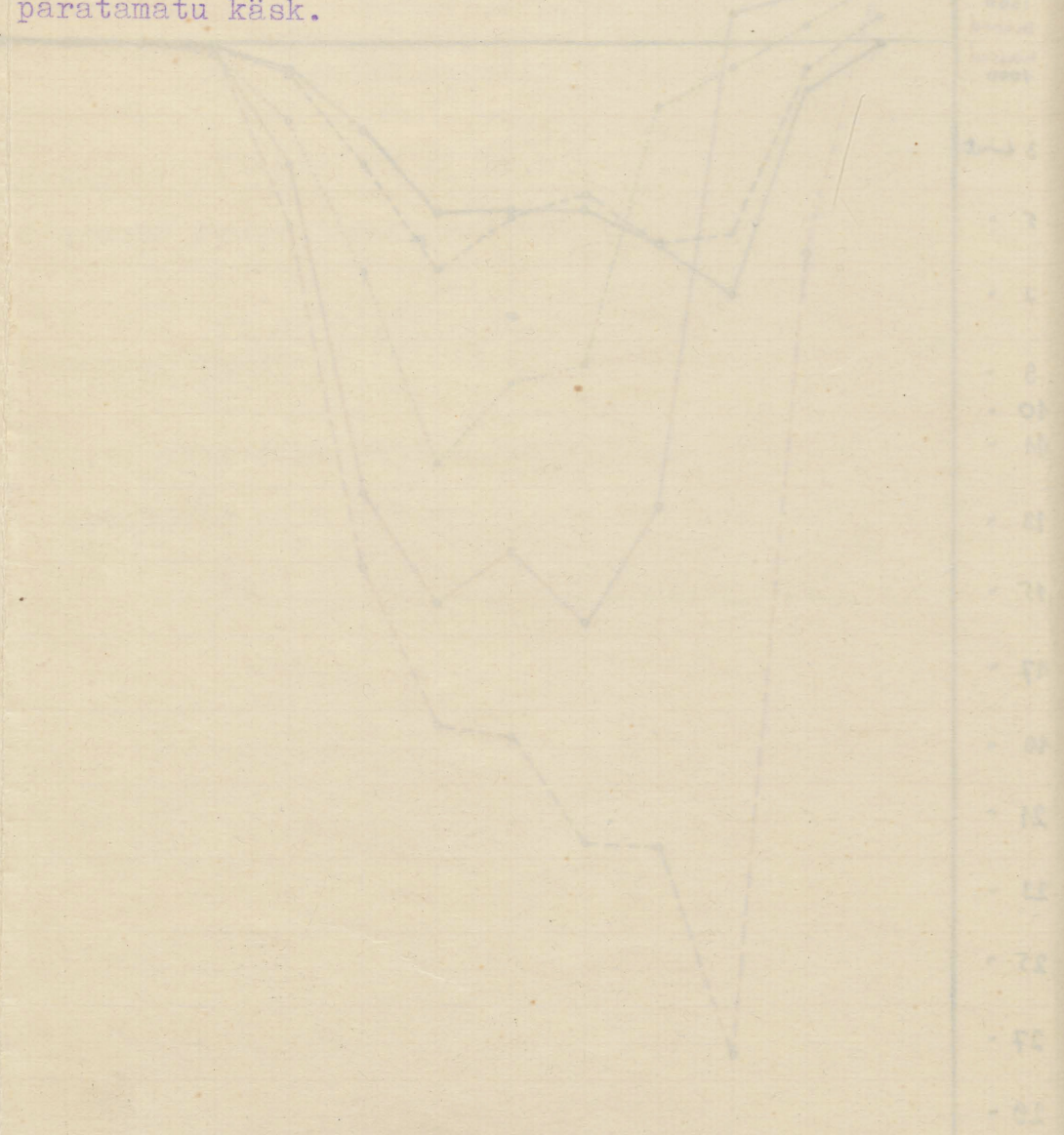


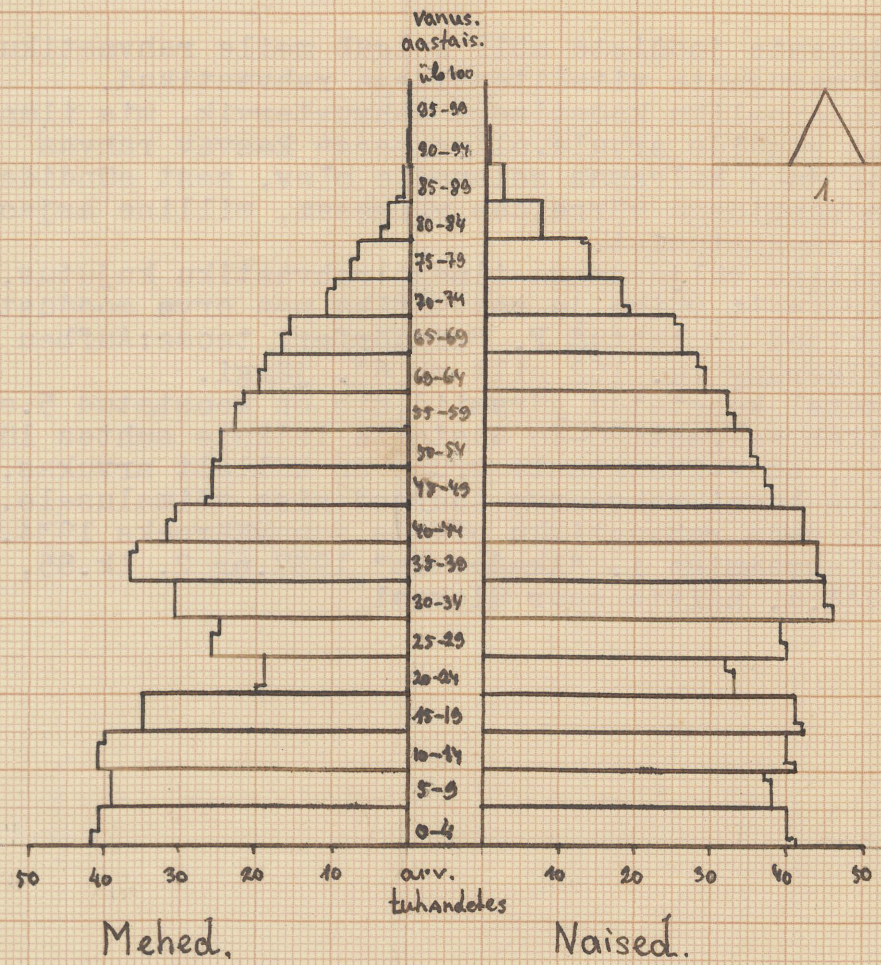
Normaalne vanusgrupp
1921 =
1921 =

Pöördel leiduva võrdlusjoonise abil selgub meile aegade jooksul esinenud naiste küllalt suur ülekaal, peaaegu igas vanusgrupis välja arvatud ainult 0-9 ja 10-19 a. grupid

Eriti kohutavaks muutus ülekaal aga 1941.a.sündmuste tõttu 20-29 a. grupis, mis oma kahjustavat mõju ei jäta avaldamata.

On ilmne, et abiellumiste arvuhuvides peaks iga mees leidma võimaluse perekonna soetamiseks, kui mitte väita, et see on riiklikust seisukohast paratamatu käsk.





1941.a. registreeringu andmete põhjal koostatud vanuspüramiid.

Teisel küljel leiduvate jooniste abil selgub meile rahvastiku püramiidide kujust mitmesuguste vitaliteetidega rahvastikud.

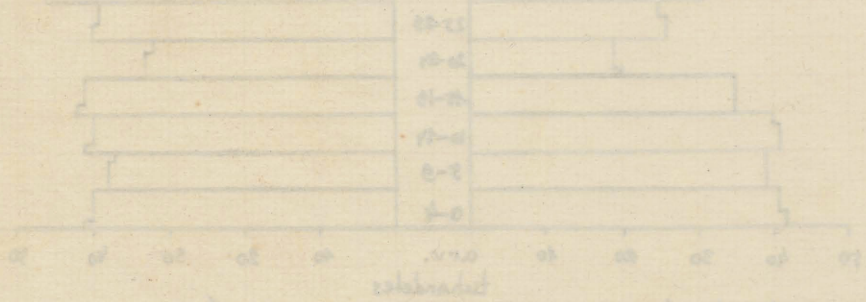
nr.1 on terve ja noorusliku koostisega rahvastervik, mis ilmneb tema laias toetuspinnas sündide arvule, olles seega kasvav rahvas

nr.2 sellevastu on juba halvemas seisundis olev, sest sündide arv on vanemate vanusgruppidega võrreldes väikesem, milline asjaolu põhjustab rahvastiku raugastumist.

nr.3 on juba tüüpiline väljasureva ilmega rahvastiku kujutus, sest sündide arv on särmiselt väike ja rahvastiku pea arvu moodustavad raugaealised. Joonised on tehtud F. Burgdörferi teose: Aufbau und Bewegung der Bevölkerung lk. 162 pilt nr 62. järgi.

Meie 1941.a. andmetel koostatud püramiid, mis on koostatud 5.a.vanusgruppide andmeil, näitab selgesti 20-40 aastaste isikute suhtes lünka. Kuid tähtis on see, et 0-20 aastaste grupp on küllalt arvukas, moodustades seega teatava baasi rahvaarvu suurendamise võimalusele.

Koostiselt võib seda rahvastikku pidada samaväärseks 1934.a. omale vrdl. püramiidi diagrammiga i. "Akadeemia" 1937.nr 2. lk.85, väljaarvatud ainult 1941.a. naiste suur ülekaal.



Meie

Meie

1941. a. rahvastiku püramiid