

TARTU ÜLIKOOL
Pärnu kolledž

Angelina Täker

**EESTI IDUETTEVÕTJATEST NAISED
PERIOODIL 2018–2022 JA NENDE SUURIMAD
TAKISTUSED**

Lõputöö

Juhendaja: Kristo Tõnissoo, MBA

Pärnu 2024

SISUKORD

Sissejuhatus	4
1. Iduettevõtjatest naised perioodil 2018–2022.....	6
1.1. Idufirmad ja nende olemus	6
1.2. Iduettevõtjatest naisi motiveerivad ja takistavad tegurid	10
1.3. Tugisüsteem ja toetused naisiduettevõtjate toetamiseks	14
2. Eesti iduettevõtjatest naiste ettevõtlus tegevust takistavad tegurid	18
2.1. Olukord Eesti iduettevõtjatest naiste seas, meetodika ja valim	18
2.2. Iduettevõtjatest naiste ettevõtlust takistavate tegurite analüüs ja tulemused	25
2.3. Järeldused ja ettepanekud takistavate tegurite leevendamiseks	29
Kokkuvõte	33
Viidatud allikad.....	35
Lisad.....	39
Lisa 1. Ankeetküsitlus Eesti iduettevõtjatest naistele	39
Lisa 2. Naiste ja meeste osakaal idufirmades riigiti	44
Lisa 3. Takistused, mis mõjutavad idufirmade loomist.....	45
Summary	46

Soovitan suunata kaitsmisele *Kristo Tõnissoo*

/digiallkirjastatud/

Kaitsmisele lubatud

TÜ Pärnu kolledži programmijuht *Margus Kõomägi*

/digiallkirjastatud/

Olen koostanud töö iseseisvalt. Kõik töö koostamisel kasutatud teiste autorite tööd, põhimõttelised seisukohad, kirjandusallikatest ja mujalt pärinevad andmed on viidatud.

Angelina Täker

/digiallkirjastatud/

SISSEJUHATUS

Iduettevõtlus on Eestis viimastel aastatel pidevalt ja kiirelt arenenud ning muutunud väga oluliseks majandussektoriks, sealjuures on idufirmade valdkonda liikunud ka üha enam naisi ning nende panus on olnud märgatav, ent endiselt on näha, et naiste osakaal idufirmades on jäänud tagasihoidlikumaks. Eesti *startup*-andmebaasi andmetele on Eestis viimastel aastatel idufirmades naisasutajate osakaal kasvanud.

2022. aasta lõpu seisuga ulatus naiste osakaal idufirmades 17 protsendini, aasta varem oli sama näitaja aga 16 protsenti ja veel üks aasta varem 15 protsenti. Globaalne ettevõtlusmonitooringu (GEM) 2021/2022 aasta naisettevõtluse uuringust selgub samuti, et naised on ülemaailmselt ülimalt tegusad paljudes erinevates ettevõtetes, ent mitmetes valdkondades jääb naiste osakaal siiski väiksemaks kui meeste oma.

Töö eesmärgiks on välja selgitada, millised takistused Eesti iduettevõtjatest naisi firma asutamisel ja ettevõttegevuse käivitamisel mõjutavad ning kuidas neid leevendada.

Tulenevalt käesoleva lõputöö eesmärgist esitati järgnevad uurimisküsimused:

- 1) millised on peamised motivaatorid ja takistused millega naisiduettevõtjad maailmas kokku puutuvad?
- 2) kui suurt mõju takistused naisiduettevõtjatele avaldavad?
- 3) millised tegevused aitavad kaasa Eesti naisiduettevõtjate takistuste ületamiseks?

Töö eesmärgi saavutamiseks rakendab lõputöö autor kvantitatiivset meetodit, kus andmete kogumiseks luuakse struktureeritud küsimustikuga ankeet. Pärast küsimustiku koostamist viiakse läbi veebiküsitlus Eesti iduettevõtjatest naiste seas. Töö autor saab idufirmade andmed Asutajate Seltsi lehelt, Startup Estonia andmebaasist ning „Hingelt ettevõtja“ ja „Eesti iduettevõtlus“ sotsiaalmeedia gruppidest. Valimisse sobimiseks peab vastaja olema naine ja idufirma juht või vähemalt idufirma juhtkonnas.

Käesolevas lõputöös tuginetakse eelkõige teadusartiklitele ja varasemalt tehtud uuringutele, mis kirjeldavad erinevaid takistusi, mis on seotud just naiste ettevõtlustegevusega.

Käesoleva lõputöö esimeses peatükis keskendub autor idufirmadele ja uurib iduettevõtjatest naistega seonduvaid teoreetilisi käsitlusi. Töö esimese peatüki esimeses alapeatükis selgitatakse idufirma olemust ning antakse ülevaade naiste osakaalust erinevates tegevusvaldkondadest, kus idufirmasid luuakse. Teises alapeatükis selgitatakse välja iduettevõtjatest naisi motiveerivaid ja takistavaid tegureid ning kolmandas alapeatükis kirjeldatakse tugisüsteemi ja toetusi, mis on idufirmade loojatele olemas.

Teises peatükis kirjeldatakse detailselt käesoleva lõputöö raames läbiviidud uuringut. Tutvustatakse uuringumetoodikat, esitatakse saadud tulemused ning analüüsitakse neid. Lõpuks tuuakse välja uuringust tulenevad järeldused ja soovitused. Saadud andmeid võrreldakse teoorias toodud andmetega.

1. IDUETTEVÖTJATEST NAISED PERIOODIL 2018–2022

1.1. Idufirmad ja nende olemus

Olenemata sellest, et idufirmad on ettevõtted ei leidu nende jaoks ühte ja konkreetset defineeringut. EU Startup Monitori 2018 aasta raportist selgub, et Euroopa Liidus (EL) määratletakse väike- ja keskmise suurusega ettevõtete (VKE) töötajate arvu ja käibe või bilansimahu järgi. Idufirmade puhul on seda aga raskem mõõta, kuna neil võib olla rohkelt töötajaid, kuid mitte märkimisväärset käivet. Lisaks on ettevõtte kasvatamiseks vajalik algkapital tavaliselt palju suurem alustaval iduettevõtjal kui VKE-l ning ka finantsressursside kättesaadavus on sageli väga erinevad. (Mauer *et al.*, 2018, lk 9)

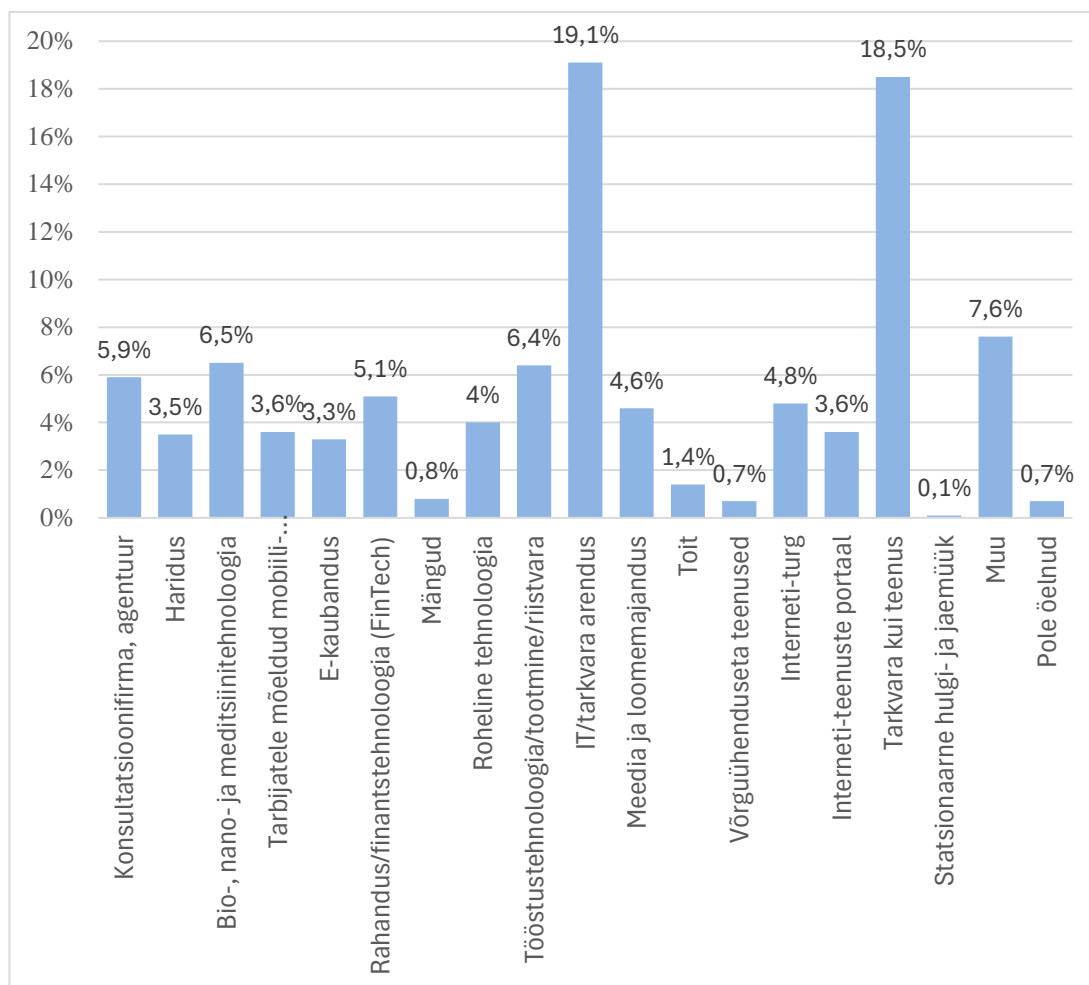
Startup Estonia strateegia 2021-2027 aruandest selgub, aga et iduettevõtte on idufirma Eestis registreeritud noor (kuni 10-aastane) innovatiivne ettevõtte, mille eesmärk on välja töötada ja ellu viia globaalse kasvupotentsiaaliga ärimudel, mis toetab otseselt Eesti ettevõtluskeskkonna arengut. (Mällo *et al.*, 2020) Idufirmat on kutsutud ka alustavaks ettevõtteks, mis hakkab arenema ja kasvama, on esimeses tegevusfaasis ning mida rahastab üksikisik või väikene grupp inimesi. (Suganya&Sreeja, 2019) Lisaks eelnevale seletusele on samad autorid idufirmat defineerinud ka kui noort ettevõtet, mis võib olla ettevõtlik ettevõtmine või uus ettevõtte, partnerlus või ajutine äriorganisatsioon, mille eesmärgiks on otsida korratavat ja kasvuvõimelist ärimudelit. Samas võib samade autorite arvates idufirma olla ettevõtte, mis otsib tundmatut ärimudelit, et mõjutada olemasolevaid turge või luua uusi.

Startup on noor, dünaamiline tehnoloogiale ja innovatsioonile rajatud ettevõtte, mille asutajad püüavad ära kasutada nõudlust toote või teenuse järele, et seda luua ja/või arendada (Suganya&Sreeja, 2019). Startup ettevõtet on kui uus äriettevõtet, mis on loodud ärimudeli tõhusaks arendamiseks ja kinnitamiseks (Le Trinh, T, 2019).

Sõltumata sellest, et idufirmadel puudub üks ja konkreetne definitsioon, on nad seotud kolme põhilise kriteeriumiga, milleks on ettevõtte vanus ehk idufirma on noorem kui kümme aastat ja/või on vastavas sektoris tegutsenud viis aastat. Lisaks sellele on idufirmade tegevus ka väga innovaatiline, see paistab välja nii tootes, teenuses kui ka ärimudelil ning nende eesmärgiks on enamasti kasvada. See tähendab, kas nad suurendavad oma töötajate arvu või laienevad turul. (Mauer *et al.*, 2018, lk 9)

Kokkuvõtvalt saab öelda, et idufirmade definitsioon on keeruline ja mitmetahuline, kuna tegemist on noorte ja dünaamiliste ettevõtetega, millel on tihti ainulaadsed omadused. Erinevad definitsioonid rõhutavad erinevaid aspekte – ettevõtte vanust, innovatsioonitaset, kasvupotentsiaali ja ärimudelit. Lisaks ülalloodule on oluline rõhutada, et idufirmad on olulised majanduskasvu ja innovatsiooni edendajad, mis loovad uusi töökohti, tooteid ja teenuseid ning aitavad kaasa ühiskonna arengule.

Idufirmad tegutsevad aga mitmetes erinevates sektorites, mistõttu on nad mitmekesised (joonis 1). Mingisugust toodet või teenust internetis pakub enamik ettevõtteid, kuid näiteks kõige populaarsemateks valdkondadeks olid 2018. aastal 19,1 protsendiga IT/tarkvaraarendus ning 18,5 protsendiga firmadest tegutseb tarkvara teenuste sektoris.



Joonis 1. Idufirmade tegutsemisvaldkonnad

Joonis 1, mis kajastab idufirmade tegutsemisvaldkondi selgub, et lisaks eelpool nimetatud valdkondadele on alustavate ettevõtete seas populaarsed ka tööstustehnoloogia ja tootmine, internetiturg, bio-, nano- ja meditsiinitehnoloogia ning konsultatsioonifirmad. (Mauer *et al.*, 2018)

Välismaal tehtud uuringud näitavad selget aga mustrit, kus on näha, et naised asutavad ettevõtteid pigem traditsioonilistes valdkondades ning see kehtib nii arenenud kui ka arengumaades. Varasemad uuringud USA-s leidsid, et naised tegutsevad põhiliselt teeninduses, jaekaubanduses ning hotelli- ja toitlustusteenustes. Kuigi arengumaade uuringuid on vähem, näitavad ka arengumaade olemasolevad tulemused sarnast mustrit. Näiteks Aafrikas keskenduvad naised ettevõtjad hotellidele, toidule ja restoranidele, hulgi-

ja jaekaubandusele, rõivastele, tekstiilidele ja nahast kaupadele ning muudele teenustele nagu rätsepaateljeed ja juuksurisalongid. (Carranza, *et al.*, 2018)

Seda, et naised tegutsevad põhiliselt teeninduses, jaekaubanduses kinnitab ka GEM. Kuigi aja jooksul on toimunud ka pisut muutusi, tegutsevad naised endiselt paljudes riikides traditsiooniliselt naiste domineerivates valdkondades, nagu jaekaubandus ja personaalteenused, sealjuures oli jaekaubanduses naisjuhte 2022. aastal 48,6 protsenti. Naised on väga aktiivsed ka tervishoius, hariduses ja sotsiaalteenustes. (GEM, 2023, lk 34)

Lühidalt võib öelda, et idufirmad tegutsevad mitmekesisel valikus valdkondades, kusjuures naised on endiselt esindatud traditsioonilistes valdkondades. Soolise tasakaalu saavutamiseks ettevõtluses on vaja soodustada naiste osalemist mitmekesisemates valdkondades ja pakkuda neile võrdseid võimalusi edu saavutamiseks.

Naiste osakaal idufirmas on viimastel aastatel suurenenud, kuid meeste ja naiste tasakaal ettevõtluses on endiselt ebavõrdne. Näiteks leidis Mauer oma 2018. aasta uuringus, et Euroopa Liidu idufirmas oli naiste osakaal märkimisväärselt madalam kui meeste oma (vt Lisa 2). Suur ebavõrdsus, mille Mauer oma uuringus välja tõi võib takistada innovatsiooni, kuna naistel on kaldumus tuua lauale ainulaadseid ideid ja lähenemisviise. See vähendab ka majanduskasvu, kuna naisjuhitud moodustavad üle poole maailma elanikkonnast ja neil on suur potentsiaal majandusele panustada.

Lisa 2 on välja toodud naiste ja meeste ebavõrdne tasakaal ettevõtluses aastal 2018. Sealjuures on juurde lisatud ka EL-i keskmine ettevõtluses olemise protsent naiste ja meeste puhul. Antud graafikut lugedes on näha, et viis aastat tagasi oli EL-s naiste keskmine osakaal idufirmades riigiti vaid 15,6 protsenti, samas meeste osakaal jäi 82,6 protsendi juurde. 2018. aastal oli enim naisi idufirmades just Poolas, kus nende protsent jäi 23,9 protsendi juurde, sarnane protsent oli ka Ungaris, mis tähendab et antud riikides oli naiste osakaal idufirmades tunduvalt üle Euroopa Liidu keskmise.

Seda, et naisettevõtjate osakaal ettevõtluses on väike kinnitavad ka Eesti Naisuurimus- ja Teabekeskuse (ENUT) andmed. ENUT-i andmed põhinevad 2015. aasta Praxise uuringule, millest selgub, et Eesti ettevõtluse määr naiste puhul oli 2015. aastal vaid 5%,

mis oli tähelepanuväärselt madalam kui EL-i keskmine. (ENUT, 2016) Seda, et naiste ja meeste osakaal idufirmades on erinev ja varieeruv, kinnitab ka 2023 aastal valminud GEM-i uuring. Naiste keskmised idufirmade tegevusmäärad varieeruvad märkimisväärselt sõltuvalt sissetuleku tasemest riigis ja piirkonnas. (GEM, 2023, lk 24)

1.2. Iduettevõtjatest naisi motiveerivad ja takistavad tegurid

Nagu selgub eelnevast, on naiste osakaal idufirmades pidevalt kõikum, kuid neil kõigil on erinevad põhjused, miks nad on asunud firmasid looma. Kõige levinum põhjus on turuprobleemi lahendamine. See tähendab, et naised soovivad luua ettevõtteid, mis lahendavad probleeme, mida nad ise näevad oma elus või ümbritsevas maailmas. Näiteks võivad nad asutada ettevõtteid, mis pakuvad uusi tooteid või teenuseid, mis muudavad elu mugavamaks või tõhusamaks. Teine levinud põhjus on väljakutsete otsimine. Naised soovivad ettevõtluse kaudu proovile panna oma oskusi ja võimeid ning saavutada midagi suurt. Nad soovivad olla oma aja peremehed ja luua midagi, mis on nende oma. (Kask, 2021)

Sarnaseid põhjuseid nagu on loetletud Kask (2021) Sotsiaalministeeriumi poolt koostatud dokumendis, on loetletud ka GEM 2022/2023 aasta naisettevõtluse uuringus. Selle uuringu järgi on number üks põhjuseks aga firmade loomisel töökohtade vähesus. Teisel kohal on samuti toodud mõne toote või teenuse muutmine paremaks ning kolmandana tuuakse välja suurem sissetulek. Osa naisi on valmis ettevõtlusega alustama ka perekondliku traditsiooni tõttu. (GEM, 2023, lk 59;61)

Firmade loomisel on leitud põhjuseks ka varasem koondamine töölt, paindlik tööaeg kui ka halb finantsiline seis (Patil&Deshpande, 2019). Näiteks Põder (2022) bakalaureusetöö sõnul tekib naistel soov alustada ettevõtlusega just siis, kui neil või mõnel nende lähedasel on varasem kokkupuude ettevõtlusega või on nad varem olnud mõnel juhtival positsioonil, mistõttu on neil olemas juhtimiskogemus, mis paneb samuti ettevõtteid looma. Lisaks sellele võimaldab ka firmade loomine teha karjääri, mis ei ole palgatöö kõrvalt võimalik.

Kuigi naisettevõtjate osalus idufirmades kasvab aastatega ning idufirmasid loovad igas vanuses, haridustaseme ja oskustega naised, seisavad nad endiselt mitmete väljakutsete

ees, mis võivad mõjutada nende võimalusi ettevõtlusmaailmas edukalt tegutseda, seda nii idufirma alustamise algusaastatel kui ka edaspidi. GEM kinnitab, et naisettevõtjad kipuvad olema meestest nooremad. Näiteks maailmas jagunevad naisettevõtjad kahte vanusegruppi: 46,2% on vanuses 18–35 eluaastat ja 44,8% vanuses 35–54 aastat. Samas haridustasemelt on naised meestest samuti haritumad ehk neil on rohkem magistrikraade ja vähem keskharidust. (GEM, 2023, lk 53;55)

Olenemata sellest, et naised on aastakümneid võidelnud selleks, et saada ühiskonnas rohkem võimalusi tööturul tegutsemiseks ja sinna naasmisel, on endiselt nende suurimaks takistuseks sooline ebavõrdsus (Antunes., *et al* 2020). Selleks, et oma andmeid koguda ja kinnitada, viisid Antunes., *et al* (2020) läbi intervjuud idufirmade ja nende juhtidega. Sealjuures pandi kriteeriumiteks kättesaadavus, esinduslikkus ning vähemalt viie aastane töökogemus juhi ametikohal. Intervjuud jaotati andmete viite erinevasse gruppi, milleks olid ettevõtte ja juhi iseloomustus, perekond, kutsealane koolitus, juhtimise omadused ja oskused ning eelarvamused. Autorid kasutasid andmete paremaks analüüsimiseks sisuanalüüsi. Seda, et kiiresti arenevas ettevõtluses, mida on ka idufirmad, on märkimisväärne sooline lõhe kinnitavad ka teised (Kézai&Konczos Szombathelyi, 2021).

Lisaks soolisele ebavõrdsusele leidub naisettevõtjatel, sealhulgas iduettevõtjatest naistel veel mitmeid erinevaid takistusi, mis neid ettevõtluses ees võivad oodata. Ühed suurimad takistused, mida ettevõtjad maailmas kogevad lisaks soolisele ebavõrdsusele on pere loomine, tasakaalu leidmine töö ja pereelu vahel ning riskikartlikkus (Kézai&Konczos Szombathelyi, 2021).

Iduettevõtjatest naistele võib takistuseks osutuda ka see, kui laps on haige või ei ole teda tööpäevaks kuhugi panna. Näiteks Ühendkuningriigi ebapiisavad ja paindumatud lastehoiuasutused võivad firmajuhil raskendada tugivõrgustikus osalemist või ettevõtte juhtimist. Lisaks sellele võib naisettevõtjal takistuseks saada see, et neil puuduvad sobivad võrgustikud, kes suudaksid neile pakkuda ressursse, et toetada nende uute ettevõtete loomist ja ettevõtte kasvu. (Eastwood, 2004)

Tabel 1. Takistavad tegurid

Takistused	Kirjeldus	Allikad
Sooline ebavõrdsus	Diskrimineerimine, eelarvamused, palgalõhe	(Antunes., <i>et al</i> 2020); (Kézai&Konczos Szombathelyi, 2021); (Suganya&Sreeja, 2019)
Pere loomine, töö- ja pereelu tasakaal, lastehoiu puudumine, lapse haigestumine	Lapsehoiu puudumine, ebapiisavad hooldusvõimalused, pikad tööajad	(Kézai&Konczos Szombathelyi, 2021); (Eastwood, 2004)
Riskikartlikkus	Hirm ebaõnnestuda, hirm teiste arvamuse ees, investeerimise hirm	(Kézai&Konczos Szombathelyi, 2021)
Võrgustiku puudumine	Tugivõrgustiku ja mentorite puudumine, raske ligipääs ressurssidele	(Eastwood, 2004)
Vähene haridus ja baasteadmiste puudumine	Ebapiisavad teadmised ettevõtlusest, rahandusest ja turundusest, müügist	(Suganya&Sreeja, 2019); (Treufeldt, 2017); (Siilmand, 2018)
Toormaterjali puudumine	Materjalide puudulikus	(Suganya&Sreeja, 2019)
Seadusandlus ja regulatsioonid, maksusüsteem	Bürokraatia, keerulised regulatsioonid, ebapiisav tugi, ebapiisav poliitiline tugi naiste ettevõtlusele	(Mauer <i>et al.</i> , 2018, lk 14); (Treufeldt, 2017)
Kultuurilised erinevused	Traditsioonilised erinevused	(Mauer <i>et al.</i> , 2018, lk 14)
Ressursside vähesus	Raskused rahastuse hankimisel, pangalaenu saamisel, investorite leidmisel	(Suganya&Sreeja, 2019); (Treufeldt, 2017)
Tugev konkurents; koostööpartnerite puudumine	Turumahu piiratus, turule sisenemise barjäärid, uudsuse puudumine, hinnasurve	(Suganya&Sreeja, 2019); (Hani, 2015)
Keelebarjäär	Raskused suhtlemises klientide, partnerite ja investoritega	(Mauer <i>et al.</i> , 2018, lk 14)

Kui Ühendkuningriigis on takistuseks ebapiisavad ja paindumatud lastehoiuasutused ja võrgustiku puudumine, on India naisettevõtjatel näiteks teistsugused takistused. Suganya&Sreeja (2019) kinnitavad, et ettevõtlus tegevust võivad lisaks kõigele eelnevale takistada samuti meeste üldine domineerimine, ent ka hariduse puudumine, erinevad sotsiaalsed tõkked ehk traditsioonilised väärtused ja kombed ning toormaterjalide puudus, kuna naisettevõtjad seisavad tihti silmitsi olukorraga, kus vajalikke tooraineid ja muude ettevõtte jaoks vajalikke sisendite hankimine on keeruline. EU Startups Monitor raport kinnitab, et suurimad takistused on seotud 59 protsendi ulatuses

seadusandluse ja regulatsioonidega, neile järgnevad kultuurilised erinevused (38,2%) ja keelebarjäär (25,7%) (Mauer *et al.*, 2018, lk 14).

Naisettevõtjad seisavad silmitsi lisaks kõigele eelnevale ka suurte raskustega ettevõtte finantsvajaduste rahuldamisel ja finantsvõimekuse tõstmisel. See tähendab seda, et pangad, võlausaldajad ja finantsinstitutsioonid ei ole valmis naistele andma finantsabi, põhjendades seda nende madalama krediitvõimega ja suurema ärikatkestuse tõenäosusega. Väga suureks takistuseks on naisettevõtluse juures samuti tugev konkurents, kuna turul, kus naised oma firmade, toodete või teenustega tegutsevad, on suur hulk ettevõtteid, kes tegelevad samas valdkonnas. Olenemata konkurentsist ja finantsilistest muredest võivad naised takistada ka erinevate ettevõtlike mõtete puudumine. (Suganya&Sreeja, 2019)

Hani (2015) kinnitab oma uuringus, mille ta viis läbi küsitlusena, et naiste väljakutsed ettevõtluses võivad olla seotud lisaks kõigele eelnevale sellega, et perekond ei poolda nende ettevõtjaks hakkamist, puuduvad sobivad koolitused ja kursused, et ennast rohkem harida, poliitiliste tegevustega ning tarnijate ehk koostööpartnerite puudumisega.

Uurides Eestis läbi viidud uuringuid selgub, et 2017. aastal on Tallinna Ülikoolis viidud läbi sarnane uuring, kus uuritakse ettevõtlusega loomise ja arendamisega seotud takistavaid tegureid. Sealt selgub, et ettevõtlusega alustamisega on enim seotud just takistused, milleks on huvipuudus ettevõtluse vastu, algkapitali leidmine, uute ideede, teenuste ja/või toodete puudus, hirm ebaõnnestuda, teadmiste puudus, ajapuudus, maksusüsteem, oskamatuse olla jätkusuutlik ja/või ettenägelik ning madal enesehinnang. (Treufeldt, 2017)

Sarnaselt 2017. aastal läbi viidud uuringule ja saadud tulemustele, on 2022. aastal tehtud üheks lõputööks sarnane uuring Sisekaitseakadeemias. Mõned aastad tagasi läbi viidud uuringu eesmärgiks oli leida naiste motivatsioon füüsilisest isikust ettevõtjana (FIE) tegutsemisel. (Siilmand, 2018) kinnitab oma uuringus samuti, et takistavateks teguriteks on olenevalt riikidest erinevad tegurid. Näiteks takistavad naistel ettevõtlusega tegemist stardikapitali puudumine, baasteadmistele puudumine kui ka välisturgudele sisenemine.

Kokkuvõtvalt saab öelda, et naiste osakaal idufirmades on kõikuv ja nende ettevõtlusega alustamise põhjused on mitmekesised. Peamisteks ajenditeks on turuprobleemide

lahendamine ja oma oskuste proovile panemine. Ka varasemad uuringud näitavad, et töökohtade vähesus, soov tooteid või teenuseid paremaks muuta ja suurem sissetulek motiveerivad naised ettevõtteid looma. Lisaks võivad varasemad töökaotused, paindlikkuse vajadus ja finantsprobleemid samuti olla ettevõtluse ajendid. Naised seisavad silmitsi küll soolise ebavõrdsuse, pere ja töö tasakaalustamise raskuste ning finantsbarjääridega, sealhulgas keerukusega saada pangalaene, kuid erinevates riikides on takistused varieeruvad.

1.3. Tugisüsteem ja toetused naisiduettevõtjate toetamiseks

Selleks, et naisiduettevõtjad saaksid leevendada oma suuremaid takistusi on loodud nende toetamiseks mitmeid erinevaid tugisüsteeme, mis pakuvad neile vajalikke ressursse ja tuge oma ettevõtete arendamiseks. Alljärgnevalt on välja toodud erinevad toetusmeetmed (vt tabel 2), mis abistavad idufirmade juhte.

Tabel 2. Idufirmadele suunatud toetusmeetmed

Maailm	Eesti
Pangad	Pangad
Ühisrahastus (<i>crowd-funding</i>)	EIS (Ettevõtluse ja Innovatsiooni Sihtasutus)
Ingelinvestor (<i>angel investors</i>)	Investorid
Riskikapital (<i>venture capital</i>)	Euroopa Liidu (EL) struktuurifondide toetused
Erakapital	Startup Estonia
Äriinkubaator (<i>business incubators</i>)	Ettevõtlusinkubaatorid
Ärikiirendid (<i>business accelerator</i>)	Kiirendid
Coaching, nõustamine, koolitus, konsulteerimine, mentorlus	Maakondlike arenduskeskuste võrgustik
Sotsiaalsed võrgustikud	Koostöötamiskeskused

Allikas: (GEM, 2021, lk 58; Grünfeld *et al.*, 2018; Loersch, 2014; Mauer *et al.*, 2018, lk 32; Roos, 2019; Tegutseva ettevõtte..., 2024; Toetused alustavale..., 2024); autori koostatud.

Nagu tabel 2 näitab, on idufirmade toetamiseks saadaval mitmeid meetmeid ja tugiorganisatsioone. Need ulatuvad rahalisest toetusest kuni mentorluseni ja koolitusteni. Idufirmade edukuse tagamiseks on oluline valida sobivad tugimeetmed, mis vastavad nende ainulaadsetele vajadustele ja eesmärkidele.

Analüüsid erinevad rahalisi toetusmeetmeid, mida maailmas idufirmadele pakutakse, kirjutavad Mauer *et al.* (2018, lk 32) oma uuringus, et lisakapitali on alustavatel ettevõtetel võimalik peamiselt saada just ühisrahastuse, riski- ja erakapitali, pankade, investorite ning ingelinvestorite kaudu. Näiteks Tais tegutsevate ja alustavate idufirmade juhid alustavad oma firma rahastamist erakapitaliga, ent hiljem küsitakse lisaressurssi lähedastelt. Pärast eelnimetatud tegevusi asutakse otsima ingelinvestorit või osaletakse erinevatel võistlustel, kus on võimalik firma jaoks kapitali võita (Thanapongporn *et al.*, 2021).

Idufirmasid on võimalik toetada ka valitsusepoolsete meetmetega, ent need on vastavalt riikidele erinevad. Näiteks kirjutavad (Grünfeld *et al.*, 2018), et riigipoolne kõige levinum meede idufirmade toetamiseks ongi just laen ja krediit. Selleks, et pangad aga julgeksid anda alustavatele ettevõtetele laenu on olemas eraldi krediidigarantiiprogramm, mis annavad pankade kindlust kui nad idufirmadele laenu annavad.

Eestis saab alustav ettevõtja rahalist toetust nii EL struktuurifondidest, EAS-st ja Töötukassast (Toetused alustavale..., 2024). Sarnaseid rahastamisvõimalusi pakutakse ka juba tegutsevale ettevõtjale, ent tegutseval idufirmal on võimalus lisakapitali saada ka Kred-exilt, Põllumajanduse Registrate ja Informatsiooni Ametilt (PRIA), Keskkonnanvesteeringute Keskuselt (KIK) ning läbi investorite ehk niinimetatud kinnine aktsiate pakkumine (Tegutseva ettevõtte..., 2024).

Üks viis saada lisakapitali on ka ühisrahastus. Ühisrahastus on kiiresti kasvav investimisviis, mis pakub uusi ja põnevaid võimalusi nii investoritele kui ka ettevõtjatele. See annab idufirmadele ja väikeettevõtetele ligipääsu suuremale hulgale kapitalile, mida nad traditsioonilistele finantseerimismeetoditele läbi pangalaenu saavutada ei pruugi. Ka Mauer *et al.*, (2018, lk 32) mainivad ühisrahastust kui idufirmade peamist lisakapitali võimalust. Antud lisakapitali kaasamine on eriti relevantne Eestis, kus idufirmade ökosüsteem on kiiresti arenev ja kus on vajadus alternatiivsete finantseerimislahenduste järele.

Üks tuntumaid ja vanemaid Eesti ühisrahastusplatvorme on Hooandja. See platvorm pakub ainulaadset võimalust toetada erinevaid projekte ja üritusi, andes annetajatele võimaluse valida endale sobiva projekti ja summa. Hooandja puhul on oluline märkida,

et projekt peab koguma vajaliku summa enne tähtaja saabumist. Kui see ebaõnnestub, saavad annetajad oma raha tagasi. (Hooandja, *n.d*)

Lisaks Hooandjale pakuvad sarnaseid võimalusi ka Estateguru ja EstBAN. Estaguru on suunatud kinnisvaraprojektide toetamisele, pakkudes idufirmadele, kes tegutsevad kinnisvaravaldkonnas, lisa-rahastamise võimalusi. Sarnaselt Estateguruga pakub Crowdestate samasugust võimalust kinnisvaraprojektidele. EstBAN on Eesti Äriinglite Assotsiatsioon, mis pakub lisakapitali idufirmadele, kellel on vaja investeringut summas 20 000 kuni 500 000 eurot. Investeeringu saamiseks peavad idufirmad omama aga erakordset ideed, pühendunud meeskonda ja head kasvupotentsiaali. (Crowdestate, *n.d*; Estateguru, 2024; EstBAN, *n.d*)

Kokkuvõttes võib tõdeda, et idufirmadel avaneb mitmeid võimalusi lisakapitali hankimiseks, kuid oluline on mõista ja valida sobivad lahendused vastavalt ettevõtte konkreetsetele vajadustele, strateegilistele eesmärkidele ning arengufaasile. Erinevate rahastamisallikate, nagu ühisrahastus, riski- ja erakapital, pankade laenud ja investorid, ning riiklike toetusmeetmete kasutamine võib olla vajalik ja kasulik ettevõtte käivitamiseks, kasvatamiseks ja laiendamiseks.

Coaching, mentorlus (*mentoring*), koolitamine (*training*), konsulteerimine (*consulting*) ja nõustamine (*counseling*) on aga peamised mitterahalised toetused alustavale ettevõtjale kinnitab (Loersch, 2014). GEM (2021, lk 58) kinnitab, et idufirmasid mõjutavad hästi ka erinevad sotsiaalsed võrgustikud. Eestis pakuvad idufirmadele erinevaid võrgustikke ja tuge just maakondlikud arenduskeskused kui ka koostöötamiskeskused. Maakondliku arenduskeskuse ülesandeks on idufirmat aidata erinevate koolituste, nõustamise ning mentorlusprogrammidega.

Samas annavad idufirmadele hea hoo sisse ka inkubaatorid ning kiirendid. Mõlema puhul on tegemist idufirmale loodud keskkonnaga. Inkubaatori ja kiirendi peamised erinevused on seotud nende ajalise pikkusega, nende eesmärk, millisele idufirma arengule nad suunatud on. (Roos, 2019) toob oma magistritöös välja, et inkubaatoris on protsessi kestvuseks 2 aastat, ent kiirendis on protsess lühike ja kiire ning saab läbi 3-4 kuuga, esimene neist on pühendunud ideefaasis idufirmale, teine aga pühendumise faasis olevatele firmadele.

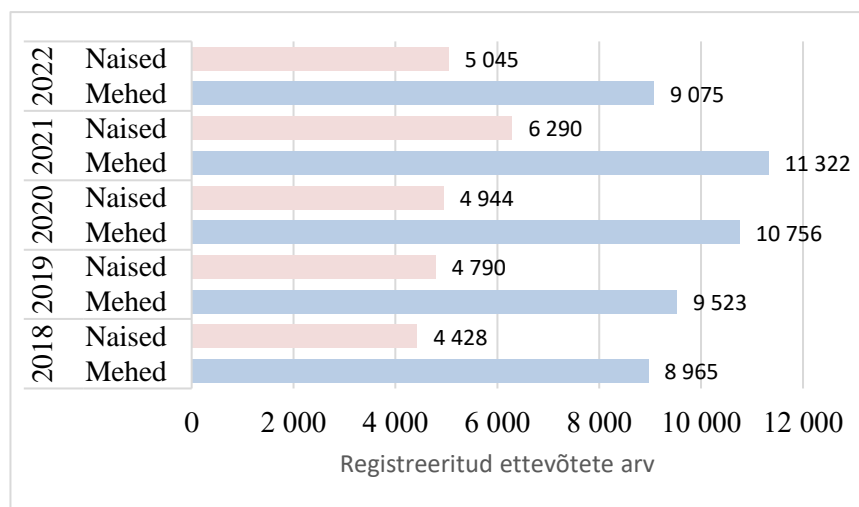
Samas leidub, et inkubaatoris osalemine on tähtajatu, ent kiirendis tähtajaline ning lisaks on suureks erinevuseks ka mitme mentori olemasolu, aga samal ajal on inkubaatoris vaid üks konkreetne mentor, kes firmaga tegeleb. Eesti ühed tuntumad äriinkubaatorid on Tehnopol Startup Inkubaator kui ka Startup Estonia. Sarnast abi ja võimalust koostööd teha pakuvad lisaks inkubaatoritele ja arenduskeskustele ka kiirendid. Näiteks Eesti tuntuimad koostöötamiskeskonnad on Lift99, Spring Hub ning ka Workland.

Kokkuvõtvalt saab öelda, et idufirmade eduka arendamise ja majanduskasvu soodustamiseks on vaja mitmetahulist lähenemist, mis hõlmab nii rahalisi kui ka mitterahalisi toetusmeetmeid. Oluline on aga märkida, et iga idufirma vajadused on erinevad ja seetõttu on oluline valida endale sobivaim toetuspakett. Toetusmeetmete valikul tuleks arvestada idufirma arenguetaapi, äriideed, ressursse ja eesmärke.

2. EESTI IDUETTEVÕTJATEST NAISTE ETTEVÕTLUS TEGEVUST TAKISTAVAD TEGURID

2.1. Olukord Eesti iduettevõtjatest naiste seas, meetodika ja valim

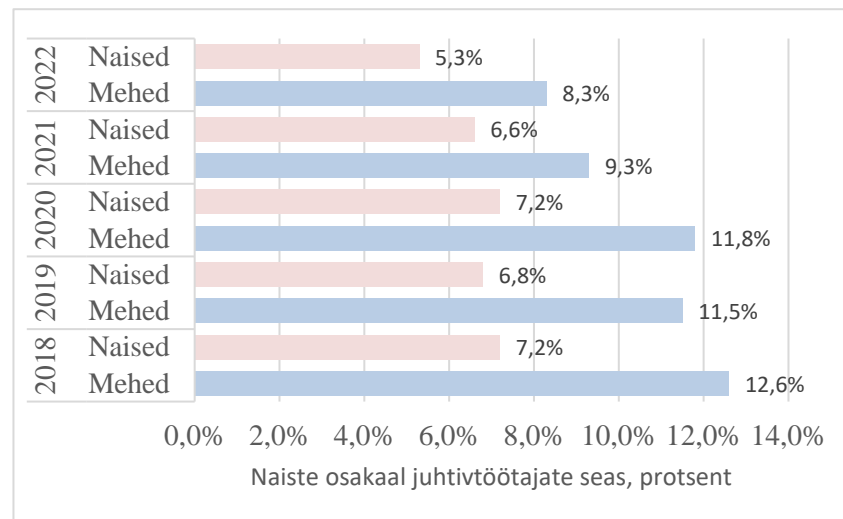
Üldpildis on teada, et naiste osakaal ettevõtluses võrreldes meestega olnud aastaid madal. See ilmneb nii üldises ettevõtluses, ettevõtete loomisel ja idufirmade puhul. Statistikaameti andmetel on näha, et aastatel 2018–2022 on naised igal aastal registreerinud vähem ettevõtteid kui mehed (vt joonis 3).



Joonis 2. Naiste ja meeste registreeritud ettevõtete arv (Statistikaamet, TKS05)

Statistikaameti 2024 andmetele põhinedes selgub, et keskmiselt on naised ettevõtteid vahemikus 2018 kuni 2022 registreerinud 5000 korda. Enim ettevõtteid registreerisid naised 2021. aastal, mil nende arv ulatus ligemale 6300 ettevõttele. Naiste registreeritud ettevõtete arvus toimus aga 2018. aastal väike langus. 2018. aastal registreerisid naised vaid 4428 ettevõtet. See langus on eriti järsk, kui võrrelda seda 2019. aasta ettevõttega. 2019. aastal hakkas naiste registreeritud ettevõtete arv jälle kasvama ja 2021.

aastal saavutas see graafikul näidatud tippu. 2021. aastal oli naiste registreeritud ettevõtete arv kõige suurem. 2021. aastal registreerisid naised ligi 6300 ettevõtet, mis on graafikul näidatud naiste poolt registreeritud ettevõtete arvu absoluutne tipp. 2022. aastal oli naiste registreeritud ettevõtete arv pisut üle 5000. Joonisel 4 näidatud naiste üldine osakaal juhtivtöötajatenas on samuti kõikumine olnud, sarnanedes naiste poolt registreeritud ettevõtete arvuga.



Joonis 3. Naiste osakaal juhtivtöötajates, protsent (Statistikaamet, TKS04)

Jooniselt 4 on näha, et naiste osakaal juhtivtöötajate seas on kõikidel aastatel meeste omast väiksem. 2021. aastal oli naiste osakaal juhtivtöötajate seas 7,8%, mis on graafikul näidatud naiste osakaalu juhtkonnapositsioonidel absoluutne tipp. 2022. aastal oli naiste osakaal juhtkonnapositsioonidel 5,3%, mis on graafikul näidatud naiste osakaalu absoluutne madalseis. Jooniselt on näha ka, et naiste osakaal juhtivtöötajate seas on aastast 2018 kuni 2019 olnud kahanev, ent aastad 2020 kuni 2022 olnud kordamööda kahanev ja kasvav.

Vaadates lähemalt Eesti idufirmasid ja tuginedes Eesti *startup*-andmebaasi andmetele on Eestis viimastel aastatel idufirmades naisasutajate osakaal kasvanud. Aastast 2020 kuni 2022 on naiste osakaal idufirmades liikunud ülespoole, ent seda vaid protsendipunkti kaupa. 2020. aastal oli iduettevõtjatest naiste protsent idufirmades vaid 15%, 2021. aastal 16% ning 2022. aastaks jõudis iduettevõtjatest naiste protsent idufirmades 17%-ni. Samas

on aga teada, et Eesti naistest on idufirma asutanud umbes viiendik naistest (Kredex, 2021).

Startup Estonia hallatava andmebaasi andmetel tegutses Eestis 2023. aastal 1448 iduettevõtet ning neist 289 ettevõttes oli vähemalt üks asutajatest naine (Kredex, 2023). Eesti idufirmade andmebaasi andmetel oli möödunud aastal Eestis naisasutajate osakaal ligikaudu võrdne Euroopa keskmisega, kusjuures idufirmade asutajate seas on esindatud eriti nooremad naised. 2022. aasta „*State of European Tech*“ raporti kohaselt moodustavad alla viie-aastase kogemusega idufirmade asutajatest naised 14%.

Seevastu 15-aastase ja pikema kogemusega Euroopa idufirmade asutajate seas on naiste osakaal naisasutajate seas vaid 6%. (Womenture võimestab..., 2023) Kredex (2023) andmetel oli naisasutajaid seni kõige enam just tervise- ja haridustehnoloogia idufirmades, kus nende osakaal ulatus 30%-ni. Naisi võis näha ka kommunikatsiooni- ning toidu- ja põllumajandustehnoloogia valdkondades, kus naisasutajate protsent oli 24%. Lisaks kahele eelnevale valdkonnale tegutsesid 2023. aastal naised tegusalt ka süvatehnoloogiate alal, kus naisasutajate protsent ulatus 22-ni.

Käesolevas lõputöös viiakse läbi uuringud, mis on toodud järgnevas tabelis 3.

Tabel 3. Uurimismetoodika

Uurimismeetod (andmekogumis- ja analüüsimeetodid)	Infoallikas, st üldkogum ja/või valim	Aeg
Dokumendianalüüs	Teadusartiklid ja uuringud	september 2023 – veebruar 2024
Ankeetküsitlus veebis <i>LimeSurvey</i> keskkonnas	Üldkogum 5000 Valim 300	Märts 2024

Käesolevas töös valis töö autor andmete kogumiseks kvantitatiivse uurimismeetodi, kuna antud meetodiga on võimalik analüüsida arvandmeid (Õunapuu, 2014, lk 55). Andmete kogumiseks koostati küsitlus, mille küsimuste koostamisel tugineti lõputöö teoreetilises osa käsitletud teadusartiklitele (vt tabel 4). Töö autor lisas juurde ka omapoolsed küsimused, mis annavad parema ülevaate uuritavast olukorrast. Omapoolsetel küsimustel puudub teoreetiline taust. Näiteks on töö autor lisanud küsimustikku küsimuse „Millises maakonnas Teie idufirma asub?“, et paremini mõista takistavate tegurite mõju idu-

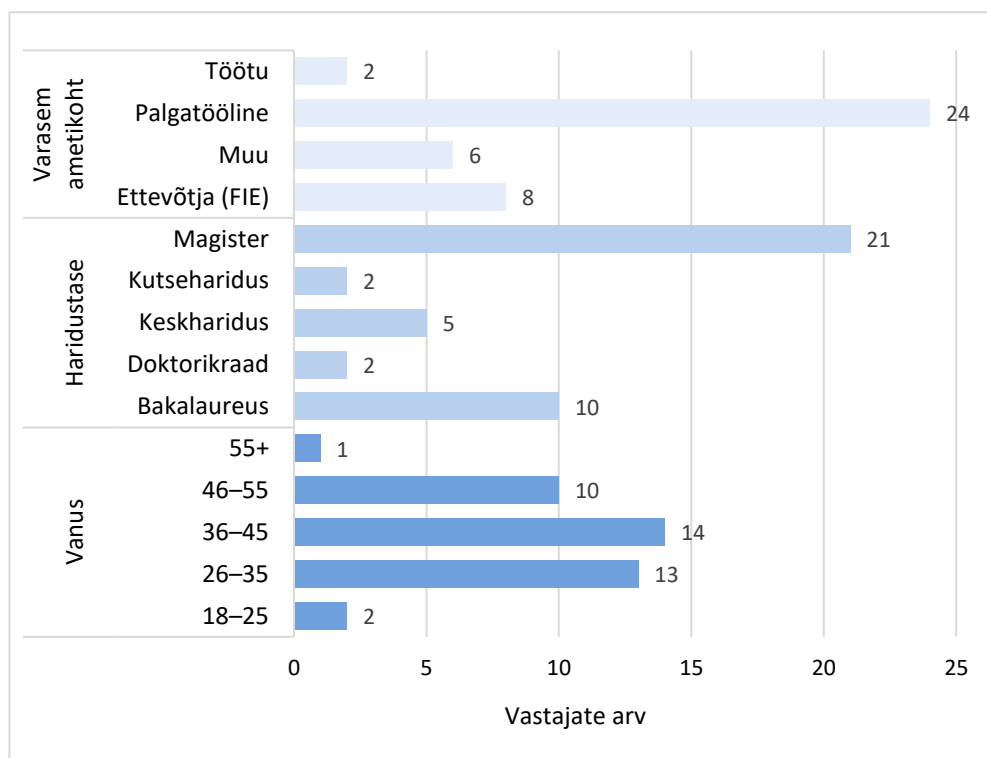
ettevõtjatest naistele erinevates Eesti piirkondades. Küsitluse küsimused olid peamiselt suletud, kuid leidis ka avatud küsimusi. Küsimustikule valiti üldkogumiks 5000, kuna kahe sotsiaalmeedia gruppi peale oli idufirmades tegutsejaid kokku 5000. Neist valimiks osutus 300, kuna 2022. aasta seisuga oli 289 idufirmas vähemalt üks asutajatest naine.

Tabel 4. Ankeetküsitlus koos allikatega

Üldandmed	<ul style="list-style-type: none"> • Milline on Teie vanus? • Milline on Teie lõpetatud haridustase? 	(GEM, 2023)
	<ul style="list-style-type: none"> • Kes Te olite enne idufirma asutamist? • Kui kaua olete olnud iduettevõtja? • Kui suured olid Teie ettevõtlusega seotud kogemused/teadmised enne idufirma loomist? 	Lisaküsimused
Ettevõtte andmed	<ul style="list-style-type: none"> • Millises valdkonnas tegutseb Teie idufirma? 	(Mauer et al., 2018), (Carranza, et al., 2018), (GEM, 2023, lk 34)
	<ul style="list-style-type: none"> • Millises maakonnas Teie idufirma asub? 	Lisaküsimus
	<ul style="list-style-type: none"> • Millised olid Teie peamised põhjused ettevõtte loomiseks? 	(Kask, 2021), (GEM, 2023, lk 59;61), (Patil&Deshpande, 2019), (Pöder, 2022)
	<ul style="list-style-type: none"> • Märgi kui olulised on järgmised aspektid idufirmade loomisel. 	Lisaküsimus
Suurimad takistused	<ul style="list-style-type: none"> • Millised takistused Teil idufirmade loomisel ja ettevõtte tegevuse käivitamisel ilmsid? 	(Antunes., et al 2020), (Kézai&Konczos Szombathelyi, 2021), (Suganya&Sreeja, 2019), (Mauer et al., 2018), (Hani, 2015), (Treffeldt, 2017), (Siilmand, 2018)
	<ul style="list-style-type: none"> • Kuidas hindate takistavate tegurite mõju idufirmade loomisel ja ettevõtte tegevuse käivitamisel? • Milliseid nõuandeid annaksite tulevastele idufirmade asutajatele, kes võivad silmitsi seista sarnaste takistustega? • Millist abi oleksite Te soovinud idufirma loomisel ja ettevõtte tegevuse käivitamisel? 	Lisaküsimused

Anonüümne veebiküsitlus (vt Lisa 1) viidi läbi ajavahemikus 5. märts–4. aprill 2024 ning saadud vastuseid uuringu küsimustele üksikvastaja tasemel ei analüüsitud. Küsitluse läbi-

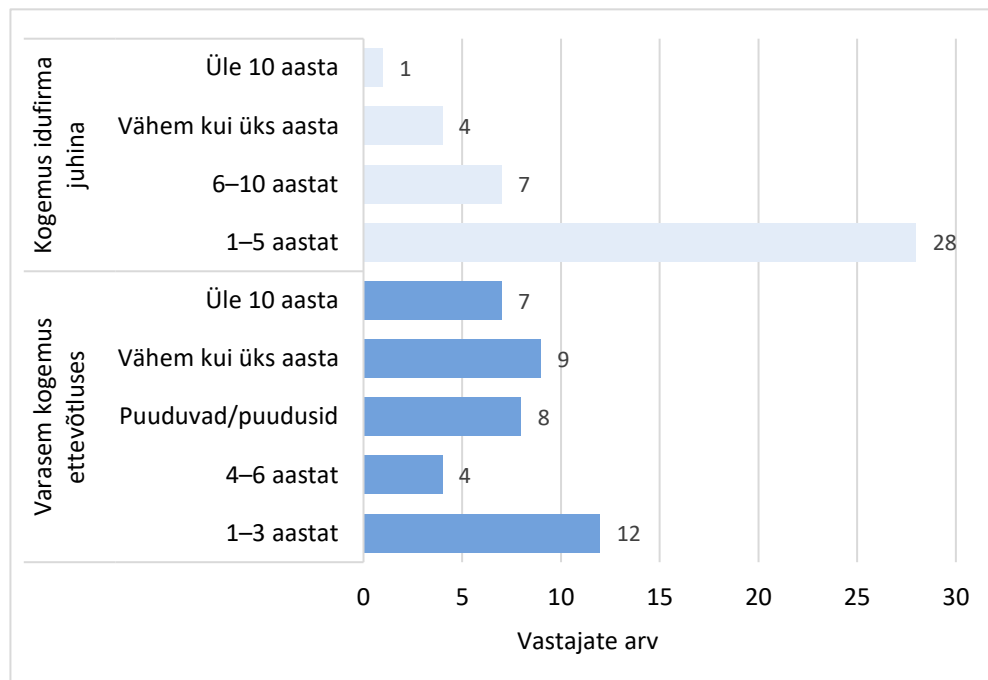
viimiseks ja andmete kogumiseks kasutati Tartu Ülikooli internetipõhist e-küsitluste keskkonda *LimeSurvey*. Statistiliste andmete analüüsimiseks kasutas töö autor *Microsoft Excel* programmi ning kirjeldava statistika analüüsimiseks jooniseid. Pärast mitmeid teadete saatmist, helistamist ning ankeedi jagamist, vastas küsitluse kokku 40 Eesti iduettevõtjatest naist. Kokkuvõtvalt saab välja tuua, et antud küsitluses osaleja on keskmiselt 26–45-aastane Eesti naisiduettevõtja ning omab kõrgharidust (vt joonis 5).



Joonis 4. Vastajate jaotus vanuse, haridustaseme, varasema töökoha järgi (n=40)

Enamikul (n=33) idufirmadest naistel on kõrgharidus, kusjuures enim on magistri-kraadiga naised (n=21, vt joonis 5). Samas leidub ka keskharidusega naistest idufirmade juhte. Joonisel on näha ka, et enamik idufirmast naised on vanuses 36–45 eluaastat (n=14). Küsimustele vastajatest 24 vastajat olid enne idufirma loomist olnud palgatöölised. See on kooskõlas varasemate uuringutega, mis on leidnud, et palgatöölised on idufirmade asutamisel levinum profiil. Joonis 5 näitab ka, et 8 vastajat on enne firma loomist olnud ettevõtluses tegutsenud. See näitab, et ettevõtluskogemus võib olla idufirmade asutamisel kasulik.

Küsitlusele saadud vastustest selgus ka see, kui mitu aastat on olnud naistel varasem kogemus ettevõtluses ning mitu aastat on nad olnud idufirma juhid (vt joonis 6).



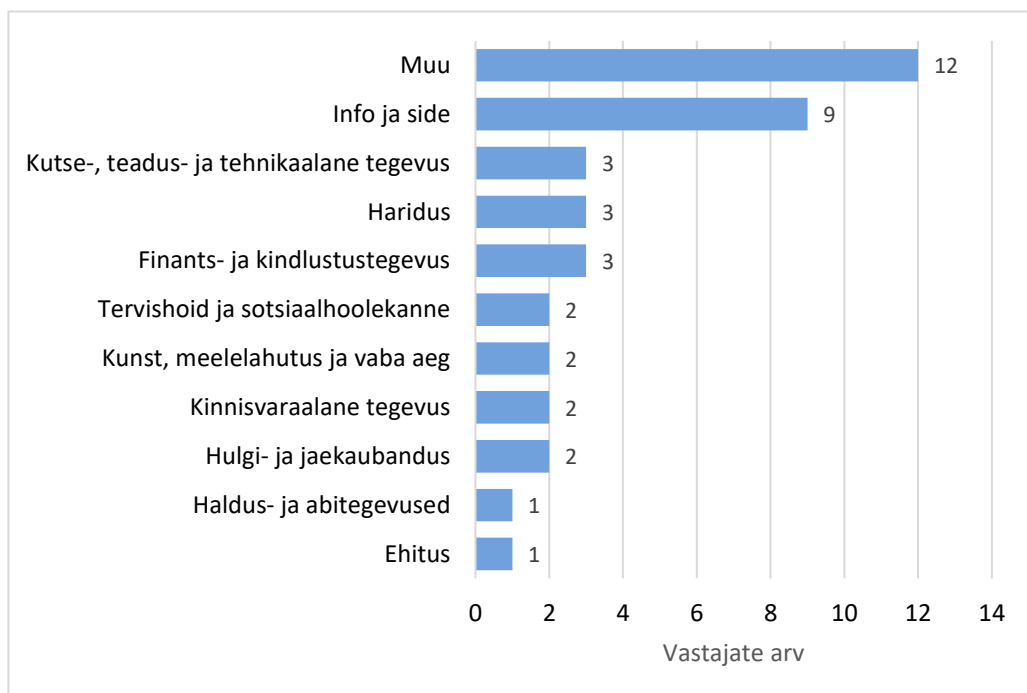
Joonis 5. Küsitluses osalenud iduettevõtjatest naiste varasem kogemus ettevõtluses ja idufirma juhina (n=40)

Joonis 6 välja toodud naiste ettevõtluse kogemustest nähtub, et naistel on ettevõtluses kogemusi erinevas ulatuses, kusjuures kõige levinum kogemus on 1 kuni 3 aastat (12 vastajat). Samuti on märkimisväärne arv naisi (n=7), kellel on ettevõtluses kogemust üle 10 aasta, mis näitab, et idufirmade asutajateks on ka kogunud ettevõtjad. Lisaks on joonisel 6 näha, et 8 naisel puudus ettevõtluskogemus enne idufirma loomist, mis viitab sellele, et idufirmade asutamiseks ei ole alati vaja eelnevat kogemust. Antud andmed on kooskõlas State of European Tech raporti andmetega (Womenture võimestab..., 2023), mis kinnitavad samuti, et alla viie-aastase kogemusega on idufirmade asutajaid rohkem kui teisi.

Andmed idufirma juhi kogemuse osas on üsna sarnased varasema ettevõtlus kogemusega. Kõige levinum kogemus on 1 kuni 5 aastat (n=28), mis näitab, et paljud naised asutavad idufirmasid pärast lühikest juhtimiskogemust. Samuti on märkimisväärne arv naisi (n=8), kellel on juhtimiskogemus 6–10 ja enam aastat, mis näitab, et idufirmade asutajateks on

ka kogenud juhid. Lisaks on joonisel näha, et neljal naisel puudus juhtimiskogemus enne idufirma loomist. See viitab sellele, et idufirmade asutamiseks ei ole alati vaja eelnevat juhtimiskogemust.

Uurides naiste idufirmade asukohti ja valdkondi, selgub, et naised on enamik idufirmasid on asutatud Harjumaal (n=23). Samuti leidub idufirmasid Tartumaal (n=9) ja Pärnumaal (n=4). Lisaks eelnevale näib, et idufirmasid on asutatud ka Järvamaal, Jõgevamaal ja Põlvamaal, mis viitab sellele, et idufirmade asutamine ei ole piiratud ainult suurte linnadega. Eesti iduettevõtjatest naistel on idufirmasid enim asutatud muu tegevusvaldkonna alla (n=12, vt joonis 7). Samas on näha, et naised on eriti innukad firmasid looma ka info ja side valdkonnas (n=9). Seda, et naised tegutsevad idufirmade puhul enim just info ja side valdkonnas kinnitab ka teoorias välja toodud Mauer et al., (2018) raport.

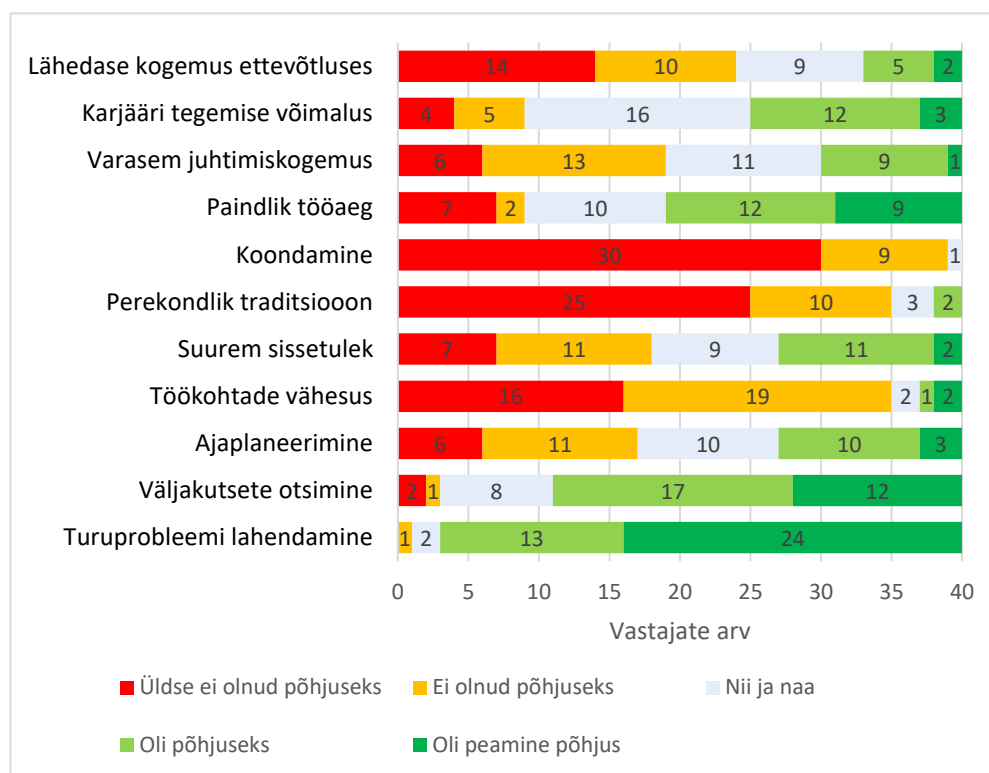


Joonis 7. Loodud idufirmade tegevusalad (n=40)

Samuti leidub naisjuhtidega idufirmasid kutse-, teadus- ja tehnika-alases valdkonnas, hariduses, kinnisvara valdkonnas, hulgi- ja jaekaubanduses, finants- ja kindlustus valdkonnas, ehituses ja tervishoiu ja sotsiaalhoolekandes.

2.2. Iduettevõtjatest naiste ettevõtlust takistavate tegurite analüüs ja tulemused

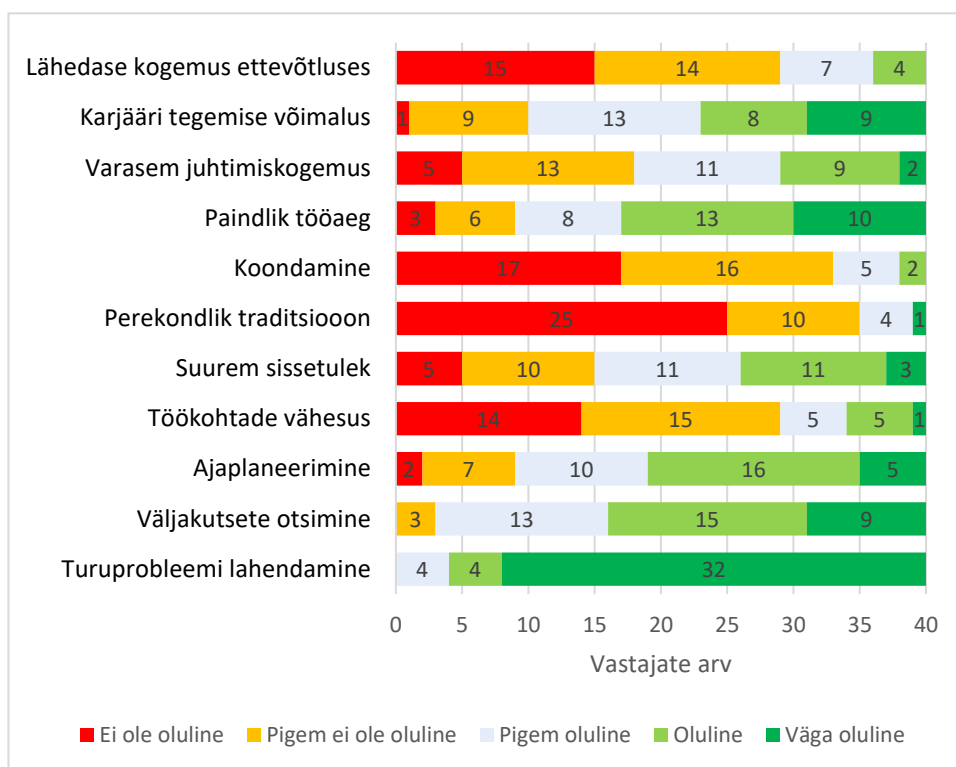
Käesolev peatükk keskendub naiste ettevõtlust takistavate tegurite analüüsile Eesti idufirmade kontekstis. Uurimuse eesmärk on tuvastada olulisi takistusi, millega naised idufirmade asutamisel ja arendamisel silmitsi seisavad.



Joonis 8. Naiste idufirmade loomise põhjused (n=40)

Küsimusele, kus uuriti idufirmade põhjuseid, miks naisjuhid otsustasid firma luua, selgub, et domineerivateks põhjusteks, miks naised idufirmat looma asusid olid turuprobleemi lahendamine (n=24, vt joonis 8) ning millele järgnesid väljakutsete otsimine (n=12) ja paindlik tööaeg (n=9). Seda, et turuprobleemi lahendamine ning väljakutsete otsimised on üheks oluliseks põhjuseks firmade loomisel kinnitasid ka Kask (2021) ja GEM (2023). Paindliku tööaja põhjust kirjeldasid ka (Patil&Deshpande, 2019). Samas tõid vastajad välja firmade loomiseks põhjustena ajaplaneerimise ja suurema sissetuleku, karjääri tegemise võimaluse ning ka lähedase kogemuse ettevõtluses. Vastupidiselt teoorias leitud põhjustele nagu töökohtade vähesus ning koondamine (Patil&Deshpande,

2019), leidsid küsitlusele vastajad, et need on pigem põhjused, mis firma loomisel olulist rolli ei mänginud.

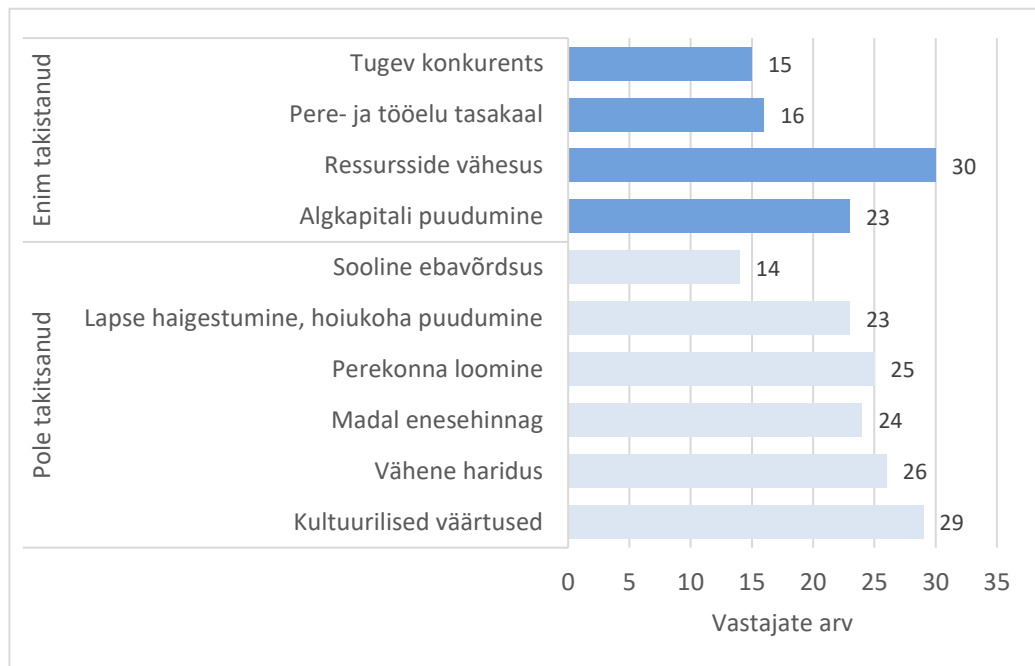


Joonis 9. Idufirmade loomise motivatsioonitegurid (n=40)

Kui vastajatele olid domineerivad põhjused, miks nad otsustasid idufirma luua just turuprobleemi lahendamine, väljakutsete otsimine ja paindlik tööaeg, siis leidsid vastajad samuti, et ka üldiselt peaks oluliseks aspektiks firmat luues olema turuprobleemi lahendamine (n=32, vt joonis 9). Samas peeti olulisteks aspektideks ka paindliku tööaega ning võrdselt väljakutsete otsimist ja karjääri tegemise võimalust. Mitte oluliste aspektide puhul tõid vastajad välja aga perekondliku traditsiooni. Samas leiti, et mitte nii olulised tegurid idufirma loomisel on ka koondamine, lähedase kogemus ettevõtluses ning töökohtade vähesus.

Töö kolmandas osas (küsimused 10–13) kaardistati küsitluse abil idufirmade naisjuhtide kogemusi takistustega. Uuriti takistuste levikut, naiste hinnanguid takistuste mõjule ja soovitusi tulevastele naisjuhtidele. Lisaks uuriti soovitud abi ettevõtte alustamisel.

Ankeetküsitluses oli vastajatel 16 takistust, mille juures tuli märkida, millised tegurid neid firma loomisel või ettevõtlustegevuse käivitamisel takistasid (vt joonis 10). Töö autor on omavahel kokku liitnud tihti ja sageli ilmnenud takistused ning toob joonisel välja enim märgitud takistused.



Joonis 10. Enim ilmnenud takistused ja vähim takistanud tegurid (n=40)

Jooniselt 10 selgub, et sageli ja tihti osutusid vastajatel takistavateks teguriteks just algkapitali puudumine (n=23) ja ressursside vähesus (n=30). Neile kahele järgneb aga pere- ja tööelu tasakaal (n=16) ning tugev konkurents (n=15). Seda, et need tegurid on naistel suurteks takistavateks teguriteks firma loomisel mainisid ka Kézai&Konczos Szombathelyi (2021).

Kui teoorias selgus, et maailmas on naistel enim takistavaks teguriks just sooline ebavõrdsus, siis Eesti iduettevõtjatest naisi, kes küsimustikule vastasid, pole sooline ebavõrdsus neid takistanud. Samas mainiti kõige vähem esinenud takistuste seas ka kultuurilisi väärtuseid, keelebarjääri ning lapse haigestumist ja/või hoiukoha puudumist. Lisaks neile pole vastajate puhul takistusi olnud ka madala enesehinnangu, vähese hariduse ning perekonna loomise näol.

Tehes väikest analüüsi ka asukohtade põhjal, näitasid empiirilise analüüsi tulemused, et näiteks Harjumaa ja Tartumaa iduettevõtjate kogetud takistused on üldiselt sarnased. Mõlema piirkonna ettevõtjad puutuvad sageli kokku samade probleemidega, nagu tihe konkurents, koostööpartnerite ja vajalike võrgustike puudumine ning turule sisenemise barjäärid. Antud näite puhul saab öelda, et küsimustikule vastajate puhul asukoht suurt rolli ei mängi ning takistused, mida iduettevõtjatest naised kogeda võivad on üsna sarnased olenemata piirkonnast.

Kolmandas küsimuste blokis pidid vastajad hindama, kuidas 17 erinevat tegurit üldiselt idufirma loomist mõjutavad (vt Lisa 3). Lisa 3 selgub, et vastajate sõnul mõjutab väga suurel määral idufirma loomist just algkapitali puudumine. Seda, et antud tegur võib olla suure mõjuga takistus kinnitavad ka teooriaosas varem mainitud Treufeldt (2017) ning Siilmant (2018). Ühtlasi on suurema mõjuga takistusteks ressursside vähesus ning tugev konkurents. Vastajate puhul ilmnes ka, et koostööpartnerite puudumine ei ole niivõrd suure mõjuga, ent siiski jätab idufirmat luues oma jälje.

Lisaks küsiti vastajatelt seda, mida nad soovitaksid tulevastele idufirma naisjuhtidele. Vastustest selgus, et edu saavutamiseks on vaja mitmeid olulisi omadusi ja strateegiaid. Esiletõstmist pälvivad soovitusel, mille sõnul tasuks hirmust vabaneda ning omada enesekindlamat ellusuhtumist, sealjuures märgiti vastajate poolt mitmel korral ka seda, et kartus ebaõnnestumise ees on loomulik. Sealjuures mainiti, et firmat luues tuleks olla julge ja vigadest õppida ning lisaks olemasolevale enesekindlusele on oluline ka tegutsemisvõime ja ambitsioonikas visioon.

Samas on vaja edu saavutamiseks ka tugevat meeskonda ja usaldusväärseid partnereid. Meeskonna moodustamisel tuleks arvestada liikmete oskuste ja kogemuste kooskõlaga ning ühiste väärtuste olemasoluga, kuna hea partnerlus pakub tuge, teadmisi ja uusi perspektiive. Üheks soovitusel oli ka rohke töö tegemine, kuna idufirma juhtimine nõuab pühendumust ja järjepidevat tööd. See tähendab, et tulevased naisjuhid peaksid olema valmis pingutama ja oma ideede elluviimiseks aega ja energiat investeerima. Soovitustest vääril esiletõstmist ka kriitika kuulamine ning selle analüüsimine, kuna kriitika aitab firmal areneda ja olemasolevaid vigu parandada. Samas soovitati tulevastel juhtidel ka raskuste tekkimisel mitte alla anda vaid leida motivatsiooni edasi tegutsemiseks.

Viimaks paluti vastajatel jagada, mida nad oleksid oma idufirma teekonna alguses tahtnud rohkem teada või omada. Vastustest ilmnnes mitu olulist valdkonda, kus lisateave ja tugi oleksid olnud kasulikud. Paljud vastajad tundsid puudust teadmistest ja kogemustest investorite leidmiseks ja rahakaasamise protsessi edukaks läbiviimiseks.

Samuti leiti, et investorite avatuse ja aususe puudumine tekitas raskusi ja ebakindlust. Vastuste põhjal tundsid palju puudust ka tugeva turundusstrateegia puudumisest ehk oleksid vajanud rohkem lisateavet ja juhiseid efektiivsemate turunduskampaaniate planeerimiseks ja elluviimiseks. Vastajad leidsid, et nende ajal oli raskusi leida ka investoreid ja teisi olulisi kontakte. Välja toodi ka parema juurdepääsu soovi teistele idufirmadele. Lisaks eelnevale oleksid paljud vastajad alguses tahtnud rohkem teadmisi idufirma juhtimisega kaasnevate juriidiliste teemadega.

2.3. Järeldused ja ettepanekud takistavate tegurite leevendamiseks

Lõputöös läbiviidud uuringu tulemustel on võimalik teha mõningaid järeldusi käsitletud idufirmade naisjuhtide takistuste kohta ning esitada ettepanekuid. Uuringu osalejate arvu piiratus Eesti naisiduettevõtjate seas, aga ei võimalda teha otseseid üldistusi, ent siiski on võimalik anda osaline ülevaade kogu probleemistikast.

Küsitluse tulemuste põhjal on Eesti iduettevõtjatest naised ettevõtlikud ja neil on idufirmade asutamisel suur potentsiaal. Peamised valdkonnad, kus naised idufirma juhtide või kaasasutajatena silmapaistavad on info ja side ning muu. Ankeetküsitluse tulemused näitavad, et naised asutavad idufirmasid peamiselt kolmel põhjusel, milleks on turuprobleemi lahendamine, soov väljakutseid otsida ning paindlik tööaeg. Uuringust selgub ka, et kõige suuremateks takistusteks idufirma loomisel peavad naised algkapitali puudust ja ressursside vähesust. Lisaks on oluline faktor pere- ja tööelu tasakaalu leidmine. Huvitav on aga see, et vastupidiselt globaalselt levinud stereotüüpidele, ei ole sooline ebavõrdsus Eestis naiste jaoks idufirmade asutamisel takistuseks.

Küsitluses osalejate sõnul on idufirma loomisel kõige suurema mõjuga on just algkapitali puudumine ning lisaks sellele veel perekonna vastuseis, baasteadmiste puudumine, madal enesehinnang ja ressursside vähesus. Uuringu käigus selgus, et peamised tegurid, mis

tuleksid tulevasel idufirma juhil kasuks on vabanemine hirmudest, töökus, oskus analüüsida kriitikat, leides sealt idufirma parendamiseks vajalikud punktid. Lisaks neile aitab tulevasel idufirmal vastu pidada ka tugev meeskond ja usaldusväärsed partnerid. Uuringu andis väärtuslikku teavet ka idufirmade teekonna alguses vajalike teadmiste ja toetuse kohta. Vastustest ilmnes selgelt, et naisjuhid vajavad edukaks toimimiseks mitmel rindel tuge ja abi. Olulised valdkonnad, kus lisateave ja tugi on vajalikud on investorite leidmine ja rahakaasamine, turundusstrateegia, kontaktide loomine ning juriidilised aspektid.

Uuringu tulemused tõid esile aga mitmeid takistusi, millega iduettevõtjatest naised silmitsi seisavad. Nende takistuste leevendamiseks (vt tabel 5) pakub töö autor välja, et olemasolevad investeerimisfondid võiksid laiendada oma olemasolevaid tingimusi ning võimaldaksid rahakaasata ka teistes valdkondades tegutsevates idufirmadel, mitte ainult Fintech ettevõtetel. Selline muudatus aitaks leevendada eelkõige enim levinud takistust, milleks on algkapitali puudumine ning ressursside vähesus. Näiteks mainis Asutajate Seltsi endine president ja Funderbeami asutaja Kaidi Ruusalepp 2023. aasta augustis, et idufirmade rahastus on olnud raske, kuna varajases faasis oleval idufirmal tuleb enne raha saamist näidata erinevaid tulemusi ning enamasti eelistatakse toetada vaid ühte tegevusala.

Lõputööst selgus, et naisiduettevõtjate üheks väljakutseks on töö- ja pereelu tasakaalustamine, mis on enamasti tingitud mitmest tegurist. Selle probleemi lahendamiseks on naisiduettevõtjatel võimalik delegerida osa oma ülesannetest alluvatele. See aitab neil vabastada aega pere ja isikliku elu jaoks ning olla tõhusam oma ettevõtte juhtimises. Lisaks delegerimisele on oluline, et naisiduettevõtjad seaksid endale realistlikud eesmärgid ja õpiksid ütlema „ei“. Samuti on oluline leida tuge pereliikmetelt, sõpradelt ja mentoritelt.

Tabel 5. Uuringu järeldused ja ettepanekud

Järeldused	Ettepanekud
Ressursside vähesus ja algkapitali puudumine mängib suurt rolli takistusena.	Investeeringufondidel oleks soovituslik laiendada oma valdkondade valikut, kelle firmasid nad asuvad toetama.
Naisiduettevõtjatel on keerulisem töö- ja pereelu tasakaalustada.	Suunata osa ülesandeid alluvatele.
Suurt muret valmistab tugev konkurents turul.	Konkurentsi asemel peaksid idufirma juhid leidma konkurentide seast endale koostööpartnereid kellega edaspidi koostööd teha.
Edu saavutamiseks on vaja usaldusväärseid partnereid.	Tugivõrgustikud peaksid ennast laiendama ning pakkuma idufirma juhtidele võimalust leida üksteise seast usaldusväärseid partnereid.
Info rahakaasamise kohta on tagasihoidlik.	Olemasolevad idufirmade ökosüsteemid ja rahastamisvõimalused peaksid tegema ennast rohkem avalikumaks.
Vähene lisateave.	Erinevad idufirmadele suunatud organisatsioonid peaksid jagama rohkem informatsiooni.

Lõputöö tulemusena selgus ka, et tugev konkurents turul on idufirmadele suur mureküsimus. See raskendab firmadel klientide ja investorite ligitõmbamist ning võib viia ka hinnakonkurentsineni, mis vähendab kasumimarginaale. Selle probleemi lahendamiseks peaksid idufirmade juhid otsima konkurentide seast hoopis koostööpartnereid. Koostöö võimaldab idufirmadel jagada ressursse, laiendada oma turuosa ja luua uusi tooteid ja teenuseid. See võib aidata ka vähendada kulusid ja parandada tõhusust. Koostööpartnerite leidmisel on oluline otsida ettevõtteid, kellel on sarnased väärtused ja eesmärgid ning kes täiendavad idufirma tugevusi. Samuti on oluline sõlmida selged ja kokkulepitud tingimused, mis määravad kindlaks mõlema osapoolle kohustused ja vastutuse. Koostöö ei ole idufirmadele alati õige lahendus, kuid see võib olla väärtuslik strateegiate, mis aitab neil turul konkurentsivõimet suurendada ja edukaks saada.

Sarnast lähenemist nagu kirjeldas töö autor enne annaks kasutada ka usaldusväärsete partnerite ehk kolleegide leidmisel. Usaldusväärsete partnerid on idufirmade edu alus ning endale need leides on võimalik investeerida idufirma juhil ka firma edusse. Partnerid võivad pakkuda tuge ja nõustamist, aidata luua uusi klientide suhteid ja anda juurdepääsu olulistele ressurssidele. Mõned usaldusväärsete partnerite tüübid, keda idufirmad võiksid otsida, on mentorid, kogenud ettevõtjad, investorid, kliendid ja tarnijad.

Idufirmade esindajad töid ka välja, et probleeme tekitab rahastamise kohta käiva teabe puudumine. See raskendab neil õigete rahastamisvõimaluste leidmist ja oma ettevõtete kasvatamist. Selle probleemi lahendamiseks on mitmeid asju, mida saab teha. Valitsused ja organisatsioonid, kes pakuvad idufirmadele rahastust võiksid oma teenuseid rohkem välja reklaamida ja nendest rääkida, sest ka lisainformatsiooni otsides oli neid töö autori sõnul keeruline leida. Samas saab kinnitada ja olla kindel, et erinevaid riigipoolseid toetusi leiab idufirmadele käesoleval aastal küll, kuid neid tuleb siiski otsida.

Tulemustest selgus ka see, et erinevad idufirmadele suunatud organisatsioonid ei jaga omavahel piisavalt teavet. See raskendab idufirmade jaoks õigete organisatsioonide leidmist, mis saavad neile pakkuda tuge ja ressursse. Selle probleemi lahendamiseks peaksid erinevad idufirmadele suunatud organisatsioonid ennast samuti rohkem reklaamima. Olenemata sellest, et erinevad tugiorganisatsioonid ei reklaami ennast pidevalt on idufirmade juhtidel võimalik leida endale vajalik tugi ja mentorlus mitmest erinevast organisatsioonist. Seetõttu leiab töö autor, et idufirmade juhtidel tuleb rohkem teha uurimistööd, et leida omale õige tugiorganisatsioon ja abi.

KOKKUVÕTE

Iduettevõtlus on Eestis viimastel aastatel pidevalt ja kiirelt arenenud ning muutunud väga oluliseks valdkonnaks, sealjuures on idufirmade valdkonda liikunud ka üha enam naisi ning nende panus on olnud märgatav, ent endiselt on näha, et nende osakaal idufirmades on jäänud tagasihoidlikumaks, st Eesti *startup*-andmebaasi andmetele on Eestis viimastel aastatel idufirmades naisasutajate osakaal kasvanud, kuid endiselt alla 20%-i.

Varasemad uuringud ja teoreetilised käsitlused on näidanud, et naised seisavad iduettevõtluses silmitsi mitmesuguste takistustega, sealhulgas sooline diskrimineerimine, juurdepääsu puudumine finantseerimisele ning töö- ja eraelu tasakaalu raskused. Need takistused võivad avaldada naisiduettevõtjatele märkimisväärset negatiivset mõju, vähendades nende edu tõenäosust ja takistades neil oma ettevõtteid täieliku potentsiaalini saavutamast.

Käesolevas lõputöös uuriti Eesti iduettevõtjatest naiste kogemusi perioodil 2018–2022, keskendudes takistustele, millega nad kokku puutuvad ja nende mõjule. Uuringu eesmärk oli välja selgitada, millised on need takistused ja kuidas neid leevendada, et soodustada naiste osalemist iduettevõtluses. Uuring hõlmas nii kinniste kui ka avatud küsimustega küsitlust, mis viidi läbi Tartu Ülikooli internetipõhise küsitluste keskkonna *LimeSurvey* abil. Kogutud andmeid analüüsiti ja visualiseeriti *Microsoft Excel* programmis.

Küsitlusest saadud tulemusi analüüsiti ning leiti olulisi täiendusi pakkuvaid järeldusi, ent väikene vastajate arv ei võimaldanud teha otseseid üldistusi vaid võimaldas anda osalise ülevaate temast. Olulisteks väljatoodud tulemusteks on, et Eesti iduettevõtjatest naised on ettevõtlikud ja neil on idufirmade asutamisel üsna suur potentsiaal. Peamised valdkonnad, kus naised idufirma juhtide või kaasasutajatena silmapaistavad on info ja side. Küsitluse tulemused näitavad ka seda, et naised asutavad idufirmasid peamiselt kolmel põhjusel, milleks on turuprobleemi lahendamine, soov väljakutseid otsida ning paindlik tööaeg.

Samas peamised takistused, millega iduettevõtjatest naised kokku puutuvad, hõlmavad sageli algkapitali puudust, piiratud ressursse ning pere- ja tööelu tasakaalu probleeme. Need takistused võivad olla ühelt poolt küll seotud struktuuriliste ja süsteemsete probleemidega, nagu naiste ligipääs rahalisele toele ja investeringutele, ent teisalt kultuuriliste ja sotsiaalsete normidega, mis võivad naiste ettevõtlust pärssida või takistada. Huvitav on aga see, et vastupidiselt globaalselt levinud stereotüüpidele, ei ole sooline ebavõrdsus Eestis naiste jaoks idufirmade asutamisel eriti suureks takistuseks osutunud.

Sõltuvalt peamistest takistustest leiab lõputöö autor, et soodustamiseks naiste ettevõtlust ja loomaks soodsamaid tingimused naiste ettevõtluse arenguks, võiks kaaluda mitmeid lahendusi ja meetmeid. Näiteks võiks kaaluda abi algkapitali hankimisel, et vähendada finantsbarjääre ja suurendada naiste juurdepääsu rahalistele ressurssidele. Kuna alustavatele ettevõtetele ja tegutsevatele ettevõtetele on loodud mitmeid rahastamisvõimalusi, tuleks neid rohkem reklaamida ja muuta ka idufirmadele enim kätte saadavamaks. Samuti võiks keskenduda turundusstrateegiate väljatöötamisele ja tugevdamisele, et aidata naistel oma ettevõtteid turundada ja levitada ning saada rohkem nähtavust ja kliente, sh oleks võimalik iduettevõtjatest naistel saada endale ka koostööpartnereid, kellega üksteist täiustatakse. Lisaks võiks pakkuda paremat juurdepääsu mentorlusele, koolitusele ja nõustamisele, et toetada naiste ärioskuste arendamist ja tugevdada nende ettevõtlusalast enesekindlust.

Lõputöö teema osutus autori jaoks korruga kaasahaaravaks kui ka väljakutsuvaks. Tänapäeva kiiresti arenevas maailmas on eriti oluline tegeleda naiste ja meeste ebavõrdsuse vähendamisega ettevõtluses, mistõttu on selle eesmärgi saavutamiseks ülioluline, et idufirmade naisjuhid ja kaasasutajad jagaksid oma kogemusi avatult ja annaksid endast märku.

VIIDATUD ALLIKAD

- Antunes, L., Abreu, A., & Rodrigues, M. (2020). True heroines: Unveiling the female management of startups' entrepreneurs. *GeSec: Revista De Gestão E Secretariado*, 11(2), lk 211-234. <https://doi.org/10.7769/gesec.v11i2.1039>
- Brandt, T. (2019). Relationship of gender, age and personality on entrepreneurial attitude. *Proceedings of the 14th European Conference on Innovation and Entrepreneurship, University of Peloponnese Kalamata, Greece, 19–20 September 2019*. Academic Conferences and Publishing International Limited.
- Carranza, E., Dhakal, C., & Love, I. (2018). Female entrepreneurs: How and why are they different? <https://documents1.worldbank.org/curated/en/400121542883319809/pdf/Female-Entrepreneurs-How-and-Why-are-They-Different.pdf>
- Cole, R. A., & Sokolyk, T. (2018). Debt financing, survival, and growth of start-up firms. *Journal of Corporate Finance*, 50, 609-625. <https://doi.org/10.1016/j.jcorpfin.2017.10.013>
- Crowdestate. (n.d). Kaasa kapitali. <https://crowdestate.eu/et>
- Daou, A., Talbot, D., & Jomaa, Z. (2022). Redefining boundaries: The case of women angel investors in a patriarchal context. *Entrepreneurship and Regional Development*, 34(1-2), lk 137-157. <https://doi.org/10.1080/08985626.2022.2037164>
- Demartini, P. (2018). Innovative Female-Led Startups. Do Women in Business Underperform? *Administrative Sciences*, 8(4), 70. <https://doi.org/10.3390/admsci8040070>
- Eastwood, T. (2004). *Women Entrepreneurs - Issues and Barriers. A Regional, National and International Perspective*. Exemplas Holdings
- EKI. (n.d). *Haridussõnastik*. Likerti skaala. <https://www.eki.ee/dict/haridus/index.cgi?Q=Likerti%20skaala>

- ENUT. (n.d). *Naisettevõtluse edendamine ja kasvustrateegiad*.
https://www.enut.ee/files/Naisettevotluse_edendamine_ENUT.pdf
- ENUT. (2016). *Naised ettevõtluses*.
https://kompetentsikeskus.sm.ee/sites/default/files/featured_images/ENUT-Naised-ettevotluses-08_11_16.pdf
- Estateguru. (n.d). Kaasa kapitali. <https://crowdestate.eu/et/get-funding>
- GEM. (2022). *Global Entrepreneurship Monitor 2021/22 Women's Entrepreneurship Report: From Crisis to Opportunity*. Global Entrepreneurship Research Association.
<https://www.gemconsortium.org/report/gem-202122-womens-entrepreneurship-report-from-crisis-to-opportunity>
- GEM (Global Entrepreneurship Monitor) (2023). *Global Entrepreneurship Monitor 2022/23 Women's Entrepreneurship Report*.
<https://www.gemconsortium.org/report/gem-20222023-womens-entrepreneurship-challenging-bias-and-stereotypes-2>
- Grant, K., & Rahman, S. (2021). Assessing the Participation and Success of Women Entrepreneurs in Unicorn Startups. *European Conference on Innovation and Entrepreneurship*, lk 397-406. https://pmt-eu03.hosted.exlibrisgroup.com/permalink/f/19pgt31/TN_cdi_proquest_journals_2616894108
- Grünfeld, L. A., Grimsby, G., Hvide, H., & Høiseth-Gilje, K. (2018). Do Government Subsidies Boost Supply of Equity to Startups.
- Hani, F. F. (2015). Entrepreneurial motivation and challenges: A study on women entrepreneurs in Sylhet City. *Global Disclosure of Economics and Business*, 4(2), 111-122. <https://doi.org/10.18034/gdeb.v4i2.140>
- Hooandja. (2012). *Kuidas Hooandja töötab*. <https://www.hooandja.ee/alusta>
- Kask, T. (2021). Teel tasakaalustatud ühiskonda *Naised ja mehed Eestis III. Eesti Vabariigi Sotsiaalministeerium*. <https://vordsuskeskus.ee/sites/default/files/2021-11/TEEL%20TASAKAALUSTATUD%20%C3%9CHISKONDA%20III.pdf>
- Khan, R. U., Salamzadeh, Y., Shah, S. Z. A., & Hussain, M. (2021). Factors affecting women entrepreneurs' success: a study of small-and medium-sized enterprises in emerging market of Pakistan. *Journal of innovation and entrepreneurship*, 10(1), 1-21. <https://doi.org/10.1186/s13731-021-00145-9>

- Kredex. (27. mai 2021). *Eesti iduettevõtetest viiendik on asutatud naiste poolt*.
<https://kredex.ee/et/uudised/eesti-iduettevotetest-viiendik-asutatud-naiste-poolt>
- Kredex. (29. märts 2023). *Eesti naiste ettevõtlikkus on järjest kasvamas*.
<https://kredex.ee/et/uudised/eesti-naiste-ettevotlikkus-jarjest-kasvamas>
- Kézai, K.P., & Konczos Szombathelyi, M. (2021). Factors effecting female startappers in Hungary. *Economics and Sociology*, 14(4), 186-203. doi:10.14254/2071-789X.2021/14-4/11
- Lange, G. S., & Johnston, W. J. (2020). The value of business accelerators and incubators—an entrepreneur’s perspective. *Journal of Business & Industrial Marketing*, 35(10), 1563-1572. DOI: 10.1108/JBIM-01-2019-0024
- Le Trinh, T. (2019). Factors Affecting Startup Performance of Small and Medium-sized Enterprises in Danang City. *Entrepreneurial Business and Economics Review*, 7(3), 187-203. DOI:10.15678/EBER.2019.070310
- Loersch, C. (2014). *Business start-ups and the effect of coaching programs* (Doctoral dissertation, Universität Potsdam). <https://publishup.uni-potsdam.de/opus4-ubp/frontdoor/index/index/docId/7260/>
- Mauer, R., Say, J-B., & Steigertahl, L. (2018). *EU Startup Monitor*. Institute for Entrepreneurship. <http://startupmonitor.eu/EU-Startup-Monitor-2018-Report-WEB.pdf>
- Mällo, M., Saluveer, S-K., & Truu, M. (2020). *Startup Estonia strateegia 2021-2027*. Startup Estonia. <https://startupestonia.ee/wp-content/uploads/2023/11/Startup-Estonia-strateegia-2021-2027-compressed.pdf>
- OECD. (2022). *The Economic Case for More Gender Equality in Estonia*. Gender Equality at Work, OECD Publishing, Paris. https://read.oecd-ilibrary.org/social-issues-migration-health/the-economic-case-for-more-gender-equality-in-estonia_299d93b1-en#page7
- Pöder, Jaana. (2022). Naiste motivatsioon tegutseda füüsilisest isikust ettevõtjatena. [Lõputöö, Sisekaitseakadeemia, Finantskolledž]. Sisekaitseakadeemia digiriivul. <https://digiriivul.sisekaitse.ee/handle/123456789/2935>
- Roos, L. (2019). Inkubaatorite ja kiirendite kasulikkus eesti idufirmade eskaleerumisel. [Magistritöö, Tartu Ülikool]. Dspace. <http://hdl.handle.net/10062/64623>

- Siilmand, Anneli. (2018). Naisettevõtlust mõjutavad tegurid Eestis. [Bakalaureusetöö, Tartu Ülikool]. Dspace. <http://hdl.handle.net/10062/61620>
- Statistikaamet. (2023). *TK04: Juhtivtöötajad ja ettevõtjad soo järgi* [andmebaas]. https://andmed.stat.ee/et/stat/sotsiaalelu__toelukvaliteet__sooline-vordsus/TKS04
- Statistikaamet. (2023). *TKS05: Aasta jooksul asutatud Eesti osanikega ettevõtted ja registreeritud füüsilisest isikust ettevõtjad* [andmebaas]. https://andmed.stat.ee/et/stat/sotsiaalelu__toelukvaliteet__sooline-vordsus/TKS05
- Suganya, S., & Sreeja, S. (2019). Women startup. *Journal of Management and Science*, 9(3), 142-150. <https://doi.org/10.26524/jms.2019.16>
- Tegutseva ettevõtte rahastamisvõimalused. (23. aprill 2024). <https://www.eesti.ee/et/ettevotlus/rahastamine/tegutseva-ettevotte-rahastamisvoimalused>
- Thanapongporn, A., Ratananopdonsakul, R., & Chanpord, W. (2021). Key success factors and framework of fundraising for early-stage startups in Thailand. *Academy of Strategic Management Journal*, 20, 1-16.
- Toetused alustavale ettevõtjale. (23. märts 2024). <https://www.eesti.ee/et/ettevotlus/rahastamine/toetused-alustavale-ettevotjale>
- Treifeldt, G-R. (2017). Ettevõtlusega alustamist ja arendamist takistavad tegurid idufirmade näitel. [Bakalaureusetöö, Tallinna Ülikool]. Etera. <https://www.etera.ee/s/kdiPZ9dumE>
- Womenture võimestab ja ühendab Euroopa naisasutajaid*. (18. aprill 2023). <https://www.tehnopol.ee/womenture-voimestab-ja-uhendab-euroopa-naisasutajaid/>
- Õunapuu, L. (2014). Kvalitatiivne ja kvantitatiivne uurimisviis sotsiaalteadustes. *Tartu: Tartu Ülikool*, 212. <https://dspace.ut.ee/server/api/core/bitstreams/3538e168-6012-4e90-8484-4bb59be8b14a/content>

Lisa 1. Ankeetküsitlus Eesti iduettevõtjatest naistele

Hea vastaja!

Minu nimi on Angelina Täker. Olen Tartu Ülikooli Pärnu kolledži ettevõtlus- ja projektijuhtimise eriala rakenduskõrghariduse üliõpilane ning koostan hetkel oma lõputööd teemal Eesti iduettevõtjatest naised perioodil 2018–2022 ja nende suurimad takistused.

Kui Teie olete mõne idufirma naisjuht või selle juhtkonnas, palun leidke aeg ja vastake lõputöö küsimustikule. Saadud vastuseid kasutab töö autor lõputöös. Küsimustikule vastamiseks kulub aega 5 kuni 10 minutit. Vastused jäävad anonüümseks ning üksikutulemusi ei avaldata.

Täiendavate küsimuste puhul või uuringu vastu huvi tundes kirjutage e-posti aadressil takerangelina@gmail.com.

Aitäh!

Üldandmed

1. Milline on Teie vanus? (GEM, 2023)

- 18-25
- 26-35
- 36-45
- 46-55
- 55+

2. Milline on Teie lõpetatud haridustase? (GEM, 2023)

- Põhiharidus
- Keskkharidus
- Kutseharidus
- Bakalaureus
- Magister
- Doktor

Lisa 1 järg

3. Kes Te olite enne idufirma asutamist? *(tekkinud lisaküsimus)*

- Töötü
- Palgatööline
- Ettevõtja (nt FIE)
- Muu

4. Kui kaua olete olnud iduettevõtja? *(tekkinud lisaküsimus)*

- Vähem kui üks aasta
- 1-5 aastat
- 6-10 aastat
- Üle 10 aasta

5. Kui suured olid Teie ettevõtlusega seotud kogemused/teadmised enne idufirma loomist? *(tekkinud lisaküsimus)*

- Vähem kui üks aasta
- 1-3 aastat
- 4-6 aastat
- 7-10 aastat
- Üle 10 aasta
- Puuduvad/puudusid

Andmed ettevõtte kohta

6. Millises valdkonnas tegutseb Teie idufirma? *Allikad, kes räägivad valdkondadest: (Mauer et al., 2018), (Carranza, et al., 2018), (GEM, 2023, lk 34)*

- Põllumajandus, metsamajandus ja kalapüük
- Mäetööstus
- Töötlev tööstus
- Ehitus
- Hulgi- ja jaekaubandus
- Veondus ja laondus
- Majutus ja toitlustus
- Info ja side
- Finants- ja kindlustustegevus
- Kinnisvaraalne tegevus
- Kutse-, teadus- ja tehnikaalne tegevus

Lisa 1 järg

- Haldus- ja abitegevused
- Avalik haldus ja riigikaitse
- Haridus
- Tervishoid ja sotsiaaltoetused
- Kunst, meelelahutus ja vaba aeg

7. Millises maakonnas Teie idufirma asub? (tekkinud lisaküsimus)

- Harjumaa
- Hiiumaa
- Ida-Virumaa
- Jõgevamaa
- Järvamaa
- Läänemaa
- Lääne-Virumaa
- Pärnumaa
- Raplamaa
- Põlvamaa
- Saaremaa
- Valgamaa
- Tartumaa
- Viljandimaa
- Võrumaa
- Muu

8. Millised olid Teie peamised põhjused ettevõtte loomiseks? 1- üldse ei olnud põhjuseks, 5- oli peamine põhjus Allikad, millest leitud põhjused: (Kask, 2021), (GEM, 2023, lk 59;61), (Patil&Deshpande, 2019), (Pöder, 2022)

<i>Turuprobleemine lahendamine</i>	1	2	3	4	5
<i>Väljakutsete otsimine</i>	1	2	3	4	5
<i>Ajaplaneerimine</i>	1	2	3	4	5
<i>Töökohtade vähesus</i>	1	2	3	4	5
<i>Suurem sissetulek</i>	1	2	3	4	5
<i>Perekondlik traditsioon</i>	1	2	3	4	5
<i>Koondamine</i>	1	2	3	4	5
<i>Paindlik tööaeg</i>	1	2	3	4	5
<i>Varasem juhtimiskogemus</i>	1	2	3	4	5
<i>Karjääri tegemise võimalus</i>	1	2	3	4	5
<i>Lähedase kogemus ettevõtluses</i>	1	2	3	4	5

Lisa 1 järg

9. Märki viiepalli skaalal, kui olulised on järgmised aspektid idufirmade loomisel. 1- ei ole oluline, 5- väga oluline (tekinud lisaküsimus)

<i>Turuprobleemine lahendamine</i>	1	2	3	4	5
<i>Väljakutsete otsimine</i>	1	2	3	4	5
<i>Ajaplaneerimine</i>	1	2	3	4	5
<i>Töökohtade vähesus</i>	1	2	3	4	5
<i>Suurem sissetulek</i>	1	2	3	4	5
<i>Perekondlik traditsioon</i>	1	2	3	4	5
<i>Koondamine</i>	1	2	3	4	5
<i>Paindlik tööaeg</i>	1	2	3	4	5
<i>Varasem juhtimiskogemus</i>	1	2	3	4	5
<i>Karjääri tegemise võimalus</i>	1	2	3	4	5
<i>Lähedase kogemus ettevõtluses</i>	1	2	3	4	5

Suurimad takistused

10. Millised takistused Teil idufirmade loomisel ja ettevõtte tegevuse käivitamisel ilmnesid? Allikad: (Antunes., et al 2020), (Kézai&Konczos Szombathelyi, 2021), (Suganya&Sreeja, 2019), (Mauer et al., 2018), (Hani, 2015), (Treffeldt, 2017), (Siilmand, 2018)

<i>Sooline ebavõrdsus ehk stereotüübid</i>	1	2	3	4	5
<i>Perekonna loomine</i>	1	2	3	4	5
<i>Pere- ja tööelu tasakaal</i>	1	2	3	4	5
<i>Lapse haigestumine, hoiukoha puudumine</i>	1	2	3	4	5
<i>Tugivõrgustiku puudumine</i>	1	2	3	4	5
<i>Vähene haridus</i>	1	2	3	4	5
<i>Kultuurilised väärtused</i>	1	2	3	4	5
<i>Seadusandlus</i>	1	2	3	4	5
<i>Keelebarjäär</i>	1	2	3	4	5
<i>Tugev konkurents</i>	1	2	3	4	5
<i>Ressursside vähesus</i>	1	2	3	4	5
<i>Koostööpartnerite puudumine</i>	1	2	3	4	5
<i>Algkapitali puudumine</i>	1	2	3	4	5
<i>Riskikartlikkus (hirm ebaõnnestuda, teiste arvamus ees, investeerimise hirm)</i>	1	2	3	4	5
<i>Madal enesehinnang</i>	1	2	3	4	5
<i>Baasteadmiste puudumine</i>	1	2	3	4	5

Lisa 1 järg

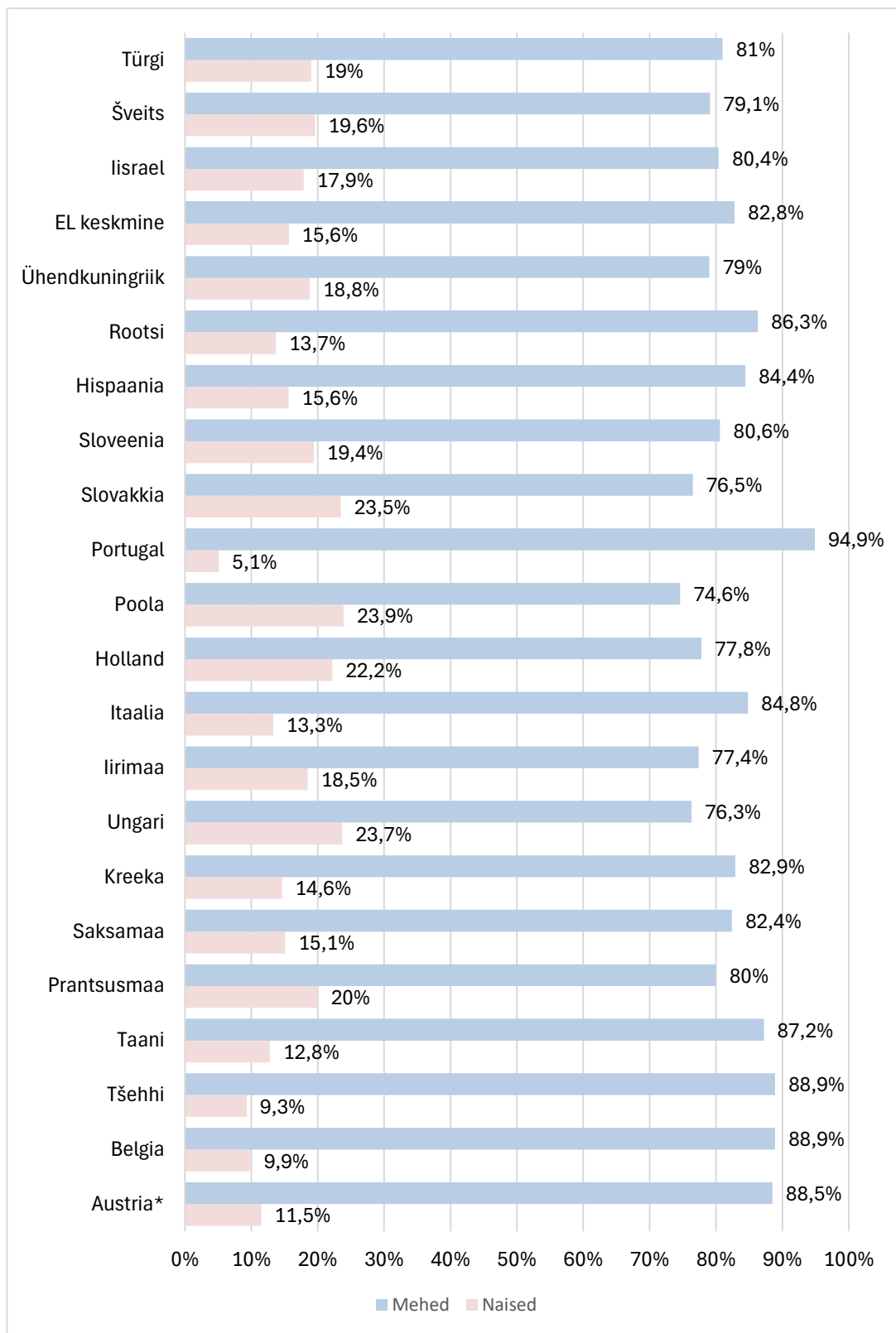
11. Kuidas hindate takistavate tegurite mõju idufirmade loomisel ja ettevõtte tegevuse käivitamisel? 1- ei mõjuta üldse, 5- mõjutab suurel määral (tekkinud lisaküsimus)

<i>Sooline ebavõrdsus ehk stereotüübid</i>	<i>1</i>	<i>2</i>	<i>3</i>	<i>4</i>	<i>5</i>
<i>Perekonna loomine</i>	<i>1</i>	<i>2</i>	<i>3</i>	<i>4</i>	<i>5</i>
<i>Pere- ja tööelu tasakaal</i>	<i>1</i>	<i>2</i>	<i>3</i>	<i>4</i>	<i>5</i>
<i>Riskikartlikkus</i>	<i>1</i>	<i>2</i>	<i>3</i>	<i>4</i>	<i>5</i>
<i>Lapse haigestumine ja hoiukoha puudumine</i>	<i>1</i>	<i>2</i>	<i>3</i>	<i>4</i>	<i>5</i>
<i>Tugivõrgustiku puudumine</i>	<i>1</i>	<i>2</i>	<i>3</i>	<i>4</i>	<i>5</i>
<i>Vähene haridus</i>	<i>1</i>	<i>2</i>	<i>3</i>	<i>4</i>	<i>5</i>
<i>Kultuurilised väärtused</i>	<i>1</i>	<i>2</i>	<i>3</i>	<i>4</i>	<i>5</i>
<i>Seadusandlus</i>	<i>1</i>	<i>2</i>	<i>3</i>	<i>4</i>	<i>5</i>
<i>Keelebarjäär</i>	<i>1</i>	<i>2</i>	<i>3</i>	<i>4</i>	<i>5</i>
<i>Tugev konkurents</i>	<i>1</i>	<i>2</i>	<i>3</i>	<i>4</i>	<i>5</i>
<i>Ressursside vähesus</i>	<i>1</i>	<i>2</i>	<i>3</i>	<i>4</i>	<i>5</i>
<i>Koostööpartnerite puudumine</i>	<i>1</i>	<i>2</i>	<i>3</i>	<i>4</i>	<i>5</i>
<i>Algkapitali puudumine</i>	<i>1</i>	<i>2</i>	<i>3</i>	<i>4</i>	<i>5</i>
<i>Hirm ebaõnnestumise ees</i>	<i>1</i>	<i>2</i>	<i>3</i>	<i>4</i>	<i>5</i>
<i>Madal enesehinnang</i>	<i>1</i>	<i>2</i>	<i>3</i>	<i>4</i>	<i>5</i>
<i>Baasteadmiste puudumine</i>	<i>1</i>	<i>2</i>	<i>3</i>	<i>4</i>	<i>5</i>
<i>Perekonna vastuseis</i>	<i>1</i>	<i>2</i>	<i>3</i>	<i>4</i>	<i>5</i>

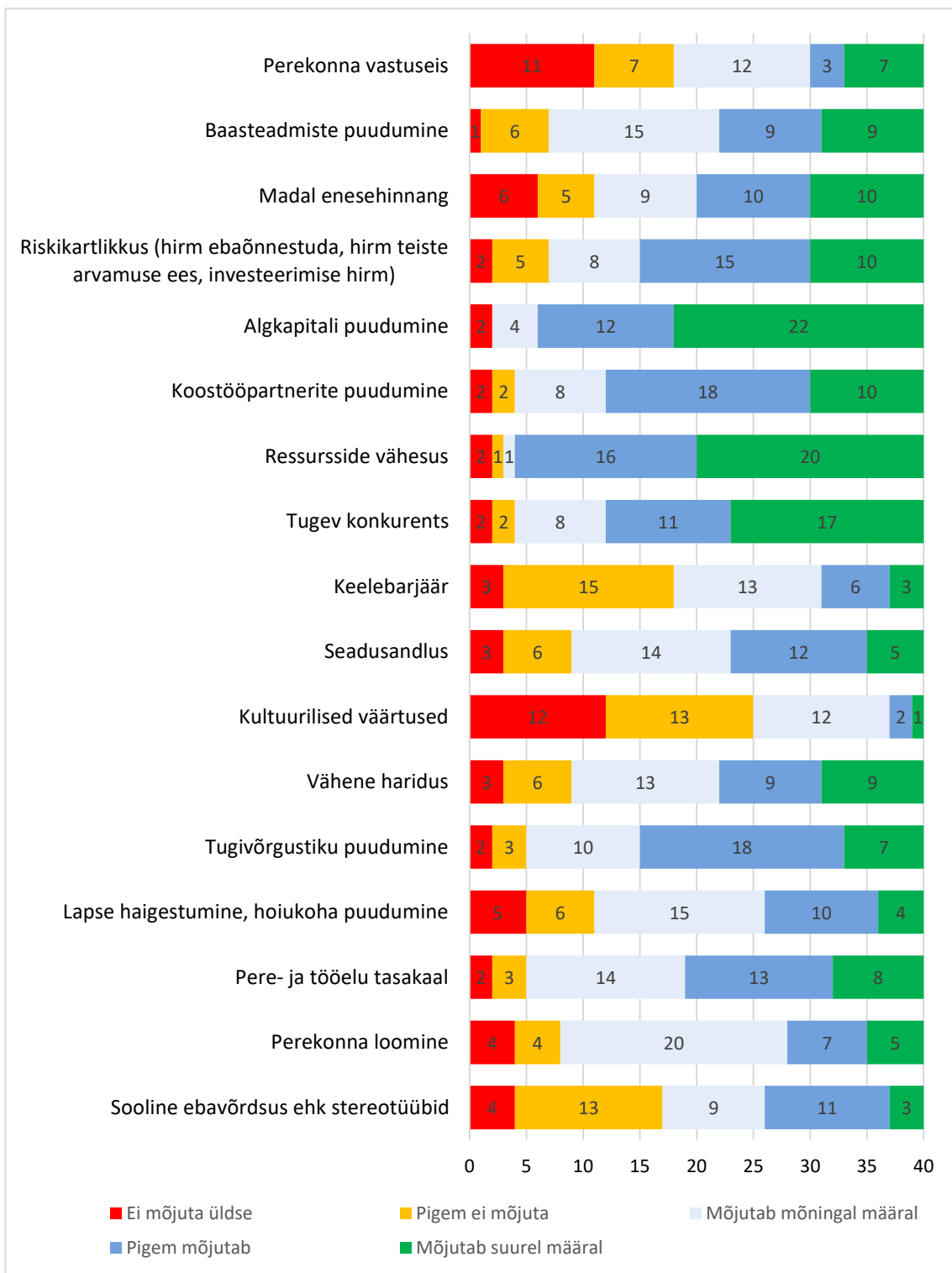
12. Milliseid nõuandeid annaksite tulevastele idufirmade asutajatele, kes võivad silmitsi seista sarnaste takistustega? (tekkinud lisaküsimus)

13. Millist abi oleksite Te soovinud idufirma loomisel ja ettevõtte tegevuse käivitamisel? (tekkinud lisaküsimus)

Lisa 2. Naiste ja meeste osakaal idufirmades riigiti



Lisa 3. Takistused, mis mõjutavad idufirmade loomist



SUMMARY

WOMEN OF ESTONIA STARTUPS' AND THEIR OBSTACLES DURING 2018– 2022

Angelina Täker

Estonia's startup sector has experienced remarkable growth in recent years, becoming a key driver of economic innovation and job creation. Women entrepreneurs are increasingly taking center stage in this dynamic ecosystem, making significant contributions to its success. However, despite their growing presence, women's representation in leadership positions within Estonian startups remains relatively low.

An overview based on the information from various channels showed that women face numerous challenges in pursuing entrepreneurial ventures, including gender discrimination, limited access to funding, and work-life balance difficulties. These barriers can significantly hinder women entrepreneurs' success and impede their ability to reach their full potential.

This thesis delves into the experiences of Estonian female startup founders between 2018 and 2022, examining the obstacles they encounter and their impact. The study aims to identify these barriers and propose mitigation strategies to promote women's participation in entrepreneurship.

Using LimeySurvey environment, the author of this thesis performed one quantitative survey to find out what obstacles Estonian women start-ups experience, how they affect their business activities and how to mitigate them.

The author's research yielded valuable results but due to the lack of participants on the survey making proper conclusions is not possible. Nevertheless, the results highlight the entrepreneurial spirit of Estonian women and their significant potential in founding

startups. Information and communication technology (ICT) emerged as a prominent sector where women excel as startup leaders and co-founders. The study also revealed that women primarily establish startups due to a desire to address market needs, seek challenges, and enjoy flexible work arrangements.

Despite their potential, women entrepreneurs face several obstacles, including a lack of initial capital, limited resources, and work-life balance challenges. These barriers stem from both structural and systemic issues, such as women's limited access to financial support and investments, as well as cultural and social norms that may hinder or discourage female entrepreneurship. Interestingly, contrary to global stereotypes, gender inequality did not appear to be a major impediment for women establishing startups in Estonia.

In order to encourage women's startup entrepreneurship and create more favorable conditions for the development of women's entrepreneurship, the thesis author proposes several solutions and measures based on the identified key obstacles. Among the proposals there is suggestions to facilitate access to initial capital, enhance marketing strategies, expand mentorship and training opportunities, promote networking and collaboration and address gender-specific challenges.

Lihtlitsents lõputöö elektroonseks avaldamiseks

Mina, Angelina Täker,

1. Annan Tartu Ülikoolile tasuta loa (lihtlitsentsi) minu loodud teose „Eesti iduettevõtjatest naised perioodil 2018–2022 ja nende suurimad takistused“, mille juhendaja on Kristo Tõnissoo, reprodutseerimiseks eesmärgiga seda säilitada, sealhulgas lisada digitaalarhiivi DSpace kuni autoriõiguse kehtivuse lõppemiseni.
2. Annan Tartu Ülikoolile loa teha punktis 1 nimetatud teos üldsusele kättesaadavaks Tartu Ülikooli veebikeskkonna, sealhulgas digitaalarhiivi DSpace kaudu Creative Commons'i litsentsiga CC BY NC ND 4.0, mis lubab autorile viidates teost reprodutseerida, levitada ja üldsusele suunata ning keelab luua tuletatud teost ja kasutada teost ärieesmärgil, kuni autoriõiguse kehtivuse lõppemiseni.
3. Olen teadlik, et punktides 1 ja 2 nimetatud õigused jäävad alles ka autorile.
4. Kinnitan, et lihtlitsentsi andmisega ei riku ma teiste isikute intellektuaalomandi ega isikuandmete kaitse õigusaktidest tulenevaid õigusi.

Angelina Täker

17.05.2024