



Pärnu Põllumeeste Selts.

PÖLLUMAJANDUSE
NÄITUSE
NIMEKIRI

:: 1925 a. ::

==== PÄRNU ====
MAJANDUSE ÜHISUS

PÖLLUTOO-, MAJAPIDAMISE- JA ELU-
TARBETE OSTU-MÜÜGI ÜHISUS PÄRNAS.

KÕIGESUUREM OSTU-MÜÜGI ÜHISUS
EESTIS.

AASTANE LÄBIMÜÜK 200 MILJONI MARKA.

OMA MAJAD, LADUD, WEOWOOR JA
AUTOÜHENDUS OSAKONDADEGA.



==== EESTI KLAYERIVABRIKU A.S.
„ASTRONI“ KLAYERITE ainuesit. Pärnu
linnas ja maakonnas J. BRAUN,
Kuninga tän. Nr. 4,

A. S.

**Balti puuvilla-
ja
Sindi kalevi-
wabrikute ladu**

Tallinnas, S. Karja tän. Nr. 13.

Kõnetraat: Juhatus 24-66. Üldine 2-41.
Kaleviosakond 31-02. Arveosakond 31-58.

Igasugu pleekimata puuvillariide müük, nagu: bjas, sarge, mitkal, barhi, marled, lõimed ja watt kui ka linane- ja purjeriie. Samuti müüb ladu ka oma vabrikus ümbertöötatud (pleegitud) mitmesuguses headuses pesuriiet, ning rikkalikus mustrite väljavalikus igatseltsi bluusi- ja kleidiriideid, kui ka satääni, põlleriideid ja pearätte.

Kalevi osakonnas suures väljavalikus igatseltsi riiet, odawamat ja kõige kallimat, samuti ka willaseid tekke ja suurrätte.

Peale selle

Eesti Niidimanufaktuuri

õmblusniit kõigis numbrites.

Müük ainult suurel arvul.

Eesti Ühistegeline Liit.

Tallinn, Lai uul. nr. 39-41.

Telefon 26-13.

Liidu wäljaandel ilmuvad järgmised ajakirjad:

I. Piltidega ja joonistustega kaunistatud rahwalik nädalaleht

„Ühistegelised uudised“.

Maksab: 12 kuu peale Mk. 250.—, 6 kuu peale Mk. 130.—, 3 kuu peale Mk. 70.—, 2 kuu heale Mk. 50.—, 1 kuu peale Mk. 25.—.

II. Ühifuste tegelaste prahtiline nõuandja kuukiri

„Ühistegewusleht“.

Maksab: 12 kuu peale Mk. 250.—. Ühiku numbri hind Mk. 25.—.

Tellida saab mõlemaid lehti igast ühifusest ja postiasutusest.

Ühifitud ühifused saavad omas tegevuses ainult siis paremaid tagajärgi kätte, kui nad loowad tugewad kesk- asutused ja töötawad nendega kätikäes. Eesti Ühistegeline Liit on igatüübiliste kooperatiiv-ühifuste waimline kesk- korraldus, nende huwide kaitseja ja ideel ne juht. Seni on E. Üh. Liidu liikmeks astunud 450 ühifust. Ühistegewuse huwid nõuavad, et ta ülejäänud 1500 ühifust Liidu liikmeks astuksid. Liit soowitab ühifustele tarwilise ettevalmistusega äriteenijaid: ärijuhte, wastutawaid muujaid, asjaajajaid, raamatupidajaid, laduhoidjaid jne. Liidu kirjastusel on ilmunud ühifuste arweraamatud, planketid, põhikirjad, mitmesugused käsiraamatud, broschüürid, plakatid jne.

Ühistegeliste asutuste keskpank Eesti Rahwapank

Tallinn, S.-Karja t. 19, omas majas.

Telefon 28-28 ja 2-02.

Toimetab kõiksugu panga operatsioone.

Awab ühistegelistele asutustele jookswaid, Konto-Korrent ja Korrespondendi arweid, millede kaudu nad wõiwad toimetada kõiki rahalisi operatsioone.

Wõtaw vastu hoiusumme ja maksab ühistegelistele asutustele

1% wõrra rohkem

Kui nad ise hoiummade eest maksawad.

Juhatus.

Ühistegeline keskkorraldus kindlustuse alal.

Eesti Ühistegeline Kindlustus-Keskselts,

Tallinnas,

S. Karja t. 19.

Telef. 30-78.

===== TOIMETAB: =====

Tule-,

kaubaweo-,

koduloomade-,

murdwargus-, ja

kolektiiv kindlustusi.

Ühistegelised asutused, kindlustage omi warandusi Eesti Ühistegelises Kindlustus-Keskseltsis.

Ühistegelised (wastastikkused) kindlustusseltsid, sõlmige edasi kindlustuslepinguid Eesti Ühistegelise Kindlustus-Keskseltsiga.



F. Kestner'i

rohu- ja wärwikauplus

Pärnus, Nikolai tän. nr. 7,

Lõwi apteegi kõrwal.

Telefon 212.

SOOWITAB OMAST LADUST :

Töösturitele ja wabrikutele tooreid keemiaaineid.

Maalritele, tislritele ja majaomanikkudele kuiwi ja õlisõrutud wärwe ning emailwärwe. ÕLILAKKE, inglise-, hollandi- ja saksamaa wabrikutest, PINSLEID, liimi, liiwapaberit, polituuri, piirituslakki, puupeitse jne.

Päewapiltnikkudele kõiksuguseid fotograafia tarbeasjad, plated, filmid, paberid, postkaartid saksa- ja inglismaa wabrikutest wäiksel ja suurel arwul.

Foto-aparaadid binoklid, prillid, termomeetrid.

Kodu- ja wäljamaa parfümeeria ning kosmeetika nagu: Eau de Cologne, odöörid, näokreemid, puudrid, shingid, hamba-pasta ja pulber, küüneläige jne.

Toaleti tarbeasjad nagu: hambaarjad, juukseharjad ja kammid, peeglid, habemenoad, küünekäärid jne.

Riide- ja lõngawärwid pakkides : Heitmanni, Braunsi, Holstina ja Arti wabrikutest. Müük suurel ja wäiksel arwul.



Masinawabrik ja walukuur

Carl Sebulke

Pärnu

Asut. 1887.

Rääma tänav.

Asut. 1887.

WALMISTAB:

Aurumasinaid,

Aurukatlad,

Semi-Diesel-mootorisi,

Bensiin-, petroleum-, paadi-
mootorisi.

Laewaremondid.

Põllufööriistade ja masinate parandused.

Linamasinate rauad.

Igaüks loeb

„WABA MAA'd“

sest

«WABA MAA» on juhtiw, kõigeparemini toimetatud, uudiste rikkam ja erapooletum päewaleht Eestis.

Pärnu linnas ja maal on

«WABA MAA» Pärnu wäljaanne tõusnud loetawamaks ja lugupeetawamaks ajaleheks, mille lugijate arw suurem kui kõigil teistel lehtedel Pärnumaal kokku. Sellepärast iga kohalik tööstur ja äriees kuulutab «Waba Maa» Pärnu wäljaandes, kus kuulutus alati laialistesse ostujõulistesse ringkondadesse läheb.

«WABA MAA» P. w. lugijad saawad, kes lehte vähemalt 6 kuu peale tellinud ehk weel telliwad, hinnata kaasandeks põllumajanduskirja «Uus talu» ja albumi «Pärnumaa awalikud tegelased». «Esmaspäewa» ja «Maamehe» saawad kõik «Waba Maa» tellijad hinnata.

Tellige omale wiibimata lähemast postkontorist, tellimiste wastuwõtjalt ehk otse talitusest, Pärnus, Rüütli t. 26

„WABA MAA“

Talitus.

Kirjastus

KULTUUR,

Pärnu, Post k. 19. Säde aadr. „Kultuur“ — Pärnu.
raamatu- ja kirjutusmaterjali kauplus,
Pärnus, Rüütli tän. nr. 26.,

soowitab alati mõõdukate hindadega kooli-, Eesti- ja muukeelset õukirjandust, näitemänge, ajakirju, igasuguseid paberikaupu, wawalalitsuste ja kontorite raamatuid, raamatukõitmise materjaale, kirjutustarbeid, iluasju, muusikariistu (gramfoonid, wiilud, gitarred, mandoliined), gramofoni noote, igasuguseid koolitarbeid, õpewahendisi jne. jne. jne.

H. Tõnissoni, Tartu peegliwabriku ladu Pärnus.

Parem ostukoht igapähele.

Jällemüüjatele protsendid.

Trüki- ja kõitekoda

Pärnus, Hospidali tän. nr. 26.
Kõnetr. 112.

Wõtab wastu igasuguseid trükitoide ning teeb need ajakohase sissesääde tõttu ruttu ja maitsekalt.



Riigi Põlewkiwi- tööstuse Juhatus

Tallinn, Lai tän. 54.

Telegr. aadr.: „Peapõlewkiwi - Tallinn“,
kõnetr. 10-85 ja 11-62.

M **Ü Ü B:**

põlewkiwi, põlewkiwi toores-
õli, pigi, gudrooni ja põlew-
kiwi asfalti (mastiksi).

Ladud Kohtlas ja Tallinna sadamas.

Hindade ja muude lähemate teadete
saamise asjus palutakse pöörduda **Riigi
Põlewkiwitööstuse Juhatus** poole.



Tallinna Eesti Majandusühisus

Tallinnas, Estonia p. 21, kõnetr. 85.

Abikauplus: S.-Pärnu maantee 30.

Soovitame ladust ja muretseme tellimise peale kohale: Isesõitjaid ja weetawaid

REHEPEKSUGARNITUURE,

mootore, mootor-peksumasinaid; Ameerika, Saksamaa ja Rootsi rohu- ja wiljaniitjaid, hobuserehasid ning nende osasid; atru äkkeid, külwimasinaid.

Piimaweokannusid.

Ilmakuulsaid

ALFA ja **ASTRA**

koorelahutajaid piimatalitusemasinaid

Piimatalituste sisseseadete eelarweid ja plaane walmistame aastakümnete jooksul saadud kogemuste põhjal.

Alati Laos: Loomajõutoitused, kondijahu, masinarihmu, kunstwäetisaineid, masinaõli, weskikiwe walamisematerjaali, rauda, naelu jne. jne.

Pärnu Krediit Pank

Pärnus,

Rüütli tänav Nr. 40.

Osakond Rakveres.



Toimetab kõiki pangatalitusi.

Hans Diedr. Schmidt

Asutatud
1741 a.

Pärnus.

Asutatud
1741 a.

Ostab linu, linaseemneid
ja wilja.

Müüb kunstwäetisaineid,
süsa, soola jne.

Õliwabrik.

Wärnitsa, linaõli ja õli-
kookide müük.

Speditsoon.

Agentuur.

Laewafalitus.

E. T. K.

omatööstus.

Õige hindamine annab õige tunnistuse. Tänavu Tallinna näitus-messil saadud I-ne auhind — kuld auraha — on tunnistuseks, et E. T. K. kalakonservid on head ja ühtlased. Need ei ole mitte eraldi näituse jaoks valmistatud, sest proovid võeti hindamise komisjoni poolt tööstusest ja laost, mitte näituse paviljonis väljapandud kogust.

Tellige E. T. K. kilu, sprotte ja sardiine.

Proovige, ja Teie leiate, et nimetatud kalasaadused on tõesti maitsevad.

Nõudke igalt poolt

tarvitajate omatööstuse
==== saadusi, ====

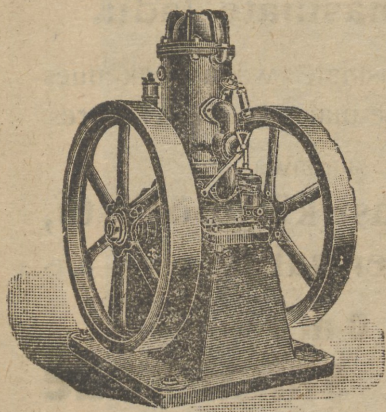
mis kannavad **E. T. K.** kaitsemärki.

STRYCK & Co.

Pärnus,
Jannseni tän. omad majad.

Walmistab: Kahe- ja neljataktilisi

Petroleumi- ja naftamootorisi.



Malmi- ja wase-
walamine.

Autogeen me-
tallide kokku-
keetmine.

Wanemootori-
tööstus Eestis.

Korralik töö.

Odawad hinnad ja wastutus.

Ostame waske ja malmi.

Kala- ja **põllumehed** pidage aadress
meeles:

Stryck & Co. Pärnus,

Jannseni tän. omad majad.

A|s. W. Schneider ja Ko.,
Tallinnas,
Estonia puiestee nr. 19.

Kõige suurem
rehepeksugarnituuride,
puu-, raua- ja kõiksugu
teiste masinate ladu.

Alaline masinate väljapanek uues
masinate näituse majas kaupluse juures.

Ladus alati saadaval
rauda, terast, käsitööriistu,
ehitusmaterjaalid j. n. e. j. n. e.

— O m a —
**naelte, sahaterade
ja asside wabrik.**

Telefonid: 4-01, 4-02, 18-42 ja 26-34.

Osakond Tartus: Raatuse tän. 13.
Telefon 7-65.

Telegr. aadress: Walschneider, Tallinn.



C. R. Jakobson.

Üksikud jooned Pärnu Põllumeeste Seltsi minewikust.

M. Laarman.

J. W. Jannseni äratusel ja juhatusel asutati esimesed Eesti seltsid, 1865 a. „Wanemuine“ ja 1870. „Tartu Eesti Põllumeeste Selts“. Tartu eeskuju äratas mujalgi ärksamaid tegelasi üldiseks tööks koonduma. Kuna Jannsen Wändra mees oli ja temal 1863. a. Pärnust Tartusse elama asudes hulk sõpru ja tuttawaid siia maha jäi, kellega ta kirjade kaudu alalist ühendust pidas, siis pääsesid teated uute seltside asutamise üle ka kõige enamalt Pärnu kanti edasi. Sellega on seletataw asjaolu, et Pärnu mehed esimesed olid, kes Tartu järele endale põllumeeste seltsi ellu jõudsid kutsuda, sest Tartu Põllum. Selts kinnitati 1. märtsil 1870 ja Pärnu oma kuus kuud hiljem, sellesama aasta septembrikuu 3. päewal.

Seltsi asutajatest on teiste eelkäijateks Wändra tummade kooliõpetaja J. Eglon ja Sika kohaomanik J. Tammann. Kuna esimene nendest seltsi asutamise mõtte üleswõtja, on teine selle mõtte teostaja ja algatuse elluwiija.

7. detsembril 1870 on asutajad asjaga nii kaugel, et wõidakse ära pidada „Perno Makonna Põllumeeste seltsi essimenne koosollemine.“

Koosoleku paigaks on Elisabethi kiriku päralt olew kihelkonna koolimaja. Awamiskõne peab kohalik maakoguduse õpetaja Bergwitz, kuna asutaja liige J. Tammann, „kes ni suurt murreliko



J. Eglon.

hoolt ja waewa, ja ka ka kullo selle assutusse pärrast kandnud“ seltsi asutamise tarwidusest ja seltsi sihtidest räägib. Järgmine seltsi koosolek peetakse 11. jaanuaril 1871, mil ka juhatus järgmises koosseisus walitakse: esimeheks Wändra

tummade õpetaja J. Eglon, abideks Sikana J. Tammann ja Pärnu köster Lorenzsonn, aga kirjatoimetajaks Tori köster J. Habicht.

Kuna puudub Pärnu Põllumeeste Seltsi nimetusi, sellepärast ei saa jälgida, missugused ringkonnad esialgu just seltsi ümber olid koon-
dunud, kuid lehitsedes seltsi koosolekute proto-
kolla, wõib paljude tunnuste järgi kindlasti ole-
tada, et liigete rõhuw enamus Wändra-Tori
kandi põllumeestest koosnes. Nimetatud põhju-
sel pidas Pärnu Põllumeeste Selts mitu oma
koosolekut ära Wändras ja Toris, kuna seltsi
lõpupoole tema tegewuskohaks Wändra jäigi.

Üldist pilku tagasi heites Pärnu Põllumeeste
Seltsi tegewuse peale, wõib selles ära märkida
nelja ajajärku:

1. Seltsi asutamise ja algusaastad 1870—
1874.

2. Seltsi töö- ja õitseastad C. R. Jakob-
soni juhatuse all 1874—1882.

3. Seisak seltsi elus ja tagurpidi minek
pärast Jakobsoni surma 1882—1893.

4. Seltsi hingusele minek 1893—1897.

Esimesed eluaastad.

Iga algus on raske. Seda wõib eriti rõhu-
tada töö kohta, mis 55 aasta eest Pärnumaa
põllumeeste organiseerimises ette wõeti. Ette-
wõtte eesotsas seisid küll mehed,

„kellel kulmud kuumasid töös,
„kellel südamed rindades soojad,

aga neil puudusid
„selginud sihid silmade ees.

See puudus halwas aga töö edu.

Et seltsi asutajate ja juhtide hulgas mõjuv osa Luteri waimulikkude käes, sellep. omandawad seltsi koosolekud esialgu õige sagedasti palwetunni laadi, nimelt kõnede läbi, mis sääle ette kantakse.

Kuid asi paraneb sellest küljest pea ja koosolekutel arutatakse õige asjalikult põlewamaid päewaküsimusi. Kõnelejaid palutakse ka wäljast poolt ja kuigi Pärnusse tulek selleaegsetes oludes wäga raske, wõetakse see siiski ette. Nii käisid 1871. a. Tartust Pärnu Põllumeeste Seltsis kõnet pidamas C. R. Jakobson ja J. W. Jannsen samuti pärastpoole.

Selts asutab omale raamatukogu, wõtab oma saadikute läbi osa Riia ja Tartu põllumajanduslistest näitustest, algatab Toris ja Wändras tütarlaste kihelkonna kooli asutamise mõtte, saadab märgukirju puuduste üle, mis põllupidamise edu takistamas, teeb kawatsusi, kuidas põllupidamise tulukust tõsta ja muretseb seltsi liikmetele katsete tegemiseks uusi põllutöö riistu, wiljaseemet jne.

Huwitawad on otsused, mis seltsis 30. aug. 1871. a. sellejärele tehtud, kui esimees oma aruande Riia näitusel käimise üle ette kannud ja wääriwad nüüdki oma asjalikkuse pärast tähelepanu. Selts leiab, et:

1. Suured Ardenni hobused küll palju weawad, aga põllutöödeks meie juures mitte kõlblikud ei ole, kuna nad pehme maa peale töötama ei sünni ja kolme hobuse moonana nõuawad.

2. Suured wäljamaa lehmad küll head on, aga seda mööda ka omale toitu nõuawad. Neid wõib pidada ainult säääl, kus põllud, heina- ja karjamaad parandatud on.

3. Maid wõiwad parandada aga üksi pärisperemehed, kellel oma pind jalge all, — rentnikul maad parandada ei maksa, kuna koha parandamisel renti tõstetakse.

Märgukirjas, mida selts 1872 a. walitsusele saadab, juhatakse tähelepanu sellele, et põllupidamine ainult siis edeneda wõib, kui tingimused selleks soodsamaks muutuwad, rentnikud pärisperemeesteks saawad, orjused, eriti ränk teedetegemise kohustus, õiglasemalt jaotatakse ja talupoegadele põllupidamises õpetust ja juhatust hakatakse andma,

1873 a. saadetakse Riia landrat-kolleegiumile märgukiri, milles waieldakse õigluseta kohustuste jaotamise wastu talu ja mõisa maadel, nii postijaama moona andmise, teede tegemise, kohtu ja kooli kulude asjus.

Seltsi esimeheks on 1871 ja 1872 kooliõp. Eglon Wändrast ja 1873 põllõumees A. Madisson Lellest, abiesimeheks aga kauemat aega J. Tammann Sikanalt. Teised juhatuse liikmed wahelduwad aasta järele.

Wagusasse seltsi elusse toob waheldust ja liikumist 1873 aasta. Eelmise aasta lõpul on selts omale C. R. Jakobsoni, kes Wändrasse oma wenna juure elama asunud, auliikmeks walinud. Selle otsusega ei suuda leppida Luteri usu waimulikud, kes sennini siin juhtiwat osa etendanud: Nad ei taha liikmed olla sarnases seltsis, mille auliikmeks walitud tuntud «Peeterburi mässaja», «Kolme isamaa kõne» autor»!

Lahkujate hulgas leiame Pärnu õp. Bergwitzi, Audru õp. Kählbrandti ja Tõstamaa õp. Kristiani nimed, ka köstrid Lorenzonid, Habicht ja kooliõp. Eglon on seltsist eemale jäänud. Liikmete arw langeb 1873. eelmise aastaga wõrreldes 145 pealt 90 peale.

Seltsi koosolekute pidamine, mis sennini Pärnu kihelkonna koolimajas sündinud, keelatakse nüüdsest peale ära, mispärast tungiw tarwidus tõuseb oma ruumide järele. Pikema otsimise järele saadakse korter Jõe uulitsale Kuldkepi majasse. See on küll kitsas ega mahuta koosolekute korral, eriti kui kõnelemas mõni tähtsam kõnemees, endasse kõiki kuulajaid, aga paremate ruumide üürimiseks puudub jõud. Oli seegi üür, 100 rbl. aastas, raske tasuda.

Rõõmsas lootuses paremate aegade peale mälestab noor selts 16. detsembril 1873. pidulikult oma kolmeaastase kestwuse päewa. Pidu söögil, millest üle 50 inimese osawõtmas, kõlawad isamaa laulud ja waimustawad kõned: Rasked asutamise aastad on üleelatud, nüüd saab asuda nende mõtete teostamisele, millest nii palju räägitud.

Seltsi töö- ja õitseaastad.

1874. — 1882.

1873. aasta wiimasel koosolekul walib Pärnu Põllumeeste Selts omale uue juhataja, senise auliikme C. R. Jakobsoni.

Jakobsoni walimist õigustab asjaolu, et tema hiljuti U.-Wändras «Kurgja» talu ostuteel omandanud ja sellega ka tegelikult põllumeeste hulka astunud.

Jakobsoni esimeheks walimisega algab seltsis wärske elu ja hoogne tegewus. Muidu kõrwaline, keskkohaks mitte soodne Pärnu saab selle tegewuse kestwusel Eesti põllumeeste liikumise tsentrumiks, millest wälja jooksewad juhtnöörid, kawad ja mõtted, mida üle maa tähele pannakse ja mille järele käiakse.

Pärnu põllumeeste seltsi koosolekud muutuwad elawaks, kuhu kaugel maa, 60—70 ja enama wersta tagant kuulama sõidetakse, «mis Jakobson ütleb». Ei ole haruldane näha neil koosolekutel wõõraid kaugematest Pärnumaa nurkadest, isegi Lääne-, Järwa- ja Wiljandimaalt.

Juba esimesel koosolekul, mis selts Jakobsoni juhatusel 24. jaanuaril 1874. ära peab, näewad koosolejad, et endiste tasaste meeste asemel, kes rahwast isalikult ja salwitud sõnadega noomida oskasid, hoopis teine waim juhataja toolile on asunud.

Juhataja wõtab arwustuse alla sellekordsete wõimumeeste tegewuse põllumeeste seltsi wastu, eriti koosolekute ruumi ärawõtmise ja näeb selles wõitlusele kutset. Niisugune jõu proow olla aga seltsile aina kasulik, kuna ta teda õpetada iseseiswalt tegutsema, mitte teiste armu peale lootma, waid omal jalgel käima. Ka näidata wastaste teguwiis nende õiget nägu, nimelt mis laadi see «kokkulepe», millist talupoegadega tahetakse sõlmida.

Õieti käib terwest Jakobsoni aegsest tegevusest Pärnu Põllumeeste Seltsis punase niidina läbi põhimõte: põllumees peab iseseiswaks saama, peab õppima omal jalgel käima ja sellepärast wabanema senistest eestkostjatest, parunitest ja nende käsilistest. Selle põhimõtte selgitamiseks ja läbiwiimiseks rakendab Jakobson tööle oma raudse rammu ja kangelaseliku tahtejõu. Ei ole kerge töö 50. wersta tagant Wändrast kuus paar korda Pärnusse käia seltsi asju õiendamas ja niisama palju kordi Wiljandis, kus samuti esimehe kohused Jakobsoni peal lasusid, peale selle weel mitmed teised üldised asjad toimetada ja kodus «Kurgjal» talu jookswad tööd ja suured ehitused juhatada. Kuid oma kohuse tundmine ja armastus kodumaa vastu lasksid ununeda waewa ja wäsimuse ning waimustawal sõnal oskas Eesti esimene põllumeeste juht hulkasid endaga kaasa kiskuda suurele ülesehitawale tööle, endale leida agaraid abilisi, kes temale toeks olid tema suurte ülesannete läbiwiimisel.

Wõimata on siin kohal ruumi puudusel pealiskaudseltki kõne alla wõtta tööd, mis Jakobsoni juhatusel kaheksa aasta jooksul Pärnu Põllumeeste Seltsis tehtud. Selleks on see töö liiga laiaulatusline ja suur. Wõin sellepärast ainult üleslugeda ja meeletuletada, millised selleaegsed kawatsused olid ja mis neist suudetud teostada.

Kuuldub otse wõimatuna, kui loed, et Jakobson oma tegewuse ajal Pärnu Põllum. Seltsis koosolekutel üle 70 kõne on pidanud. Kuid peab meelde tuletama selleaegseid olusid, kus Eesti põllumehel igasugune wõimalus puudus oma tegewuse alal saada mingisugust juhatust

ja õpetust. Tuli töötada huupi ja omapääd. Põllumeeste selts sai sel ajal kohaks kus õpetlikkude kõnede kaudu põllumeestele juhatus anda katsuti. Kuna seltsi liigeteks üksikud ärksamad põllumehed kaugemast ringkonnast olid, siis wiidi need mõtted ja kawatsused, mis kõnelejate poolt koosolekutel ette kantud, üle maakonna laiali ja katsuti wõimalust mööda teostada. Kõnede temad olid wäga osawalt selle aja olude järele walitud.

Kuid et sõnal üksi wähe mõju, püüti seltsis niipalju, kui wõimalik, ka tegelikult katsete läbi seda tõendada, mis kõnedes soowitatud. Telliti Riiast katseks uusi põllutööriistu ja masinaid ja anti need seltsi liigete kätte proowimiseks, toodi paremaid wilja sortisid, et näha, kuidas need meie oludes kõlbawad. Katsete üle anti seltsi koosolekutel pärast aru.

Eriti palju katseid korraldas Jakobson ise oma päriskohal „Kurgjal“. Selle juures ei kartnud ta kulu ega waewa. Kuid just kulude pärast tuli wäga sagedasti katsete tegemisest loobuda ja ülitariwilikud ettewõtted läbiwiimata jätta. Nii jäi ellu kutsumata „Pärnu Põllum. Seltsi piimatalituse kool“, kuigi Jakobson selleks omal ettewõttel ja kulul 1875 a. „Kurgjale“ koolihoone üles ehitas ja ajalehtedes ka juba sellekohane kuulutus ilmus, et 1876 a. kewadel see kool awatakse ja sinna õpilasi wastu wõetakse. Puudus raha, millega kool käima panna. See puudus takistab ka pärastpoole igal sammul kawatsuste elluwiiimist.

1876 a. suwel käib Jakobson seltsi esitajana Soomes sealset põllutöö näitust waatamas ja ühtlasi ka lähemalt tutwunemas Soome põllu-

mehe eluga ja oluga. Niipalju kui siinsed kitsad olud seda lubavad, püüab J. teostada mõndagi kawatsust, mis tal sellel teekonnal silmatud nähtustest hädatarwilikud paistsid ja mille läbiwiimine wõimalik näis. Üheks sarnaseks katseks oli põllutöö näituse toimepanemine Pärnu Põllum. Seltsi poolt a. 1877.

Wiljandis ja Ottepääs oldi juba näituste toimepanemisega algust tehtud, aga Pärnus oli ta alles esimene katse. Näituse korraldamine sünnib kiirelt, ega jää eeltöödeks palju aega üle. 13. märtsil 1877 walitakse näituse toimkond ja näitus peetakse juba sellesama aasta 29., 30. ja 31. juulil ära. Kuid näituse toimkond, temas on kõigest wiis liiget — Jakobson, wallakirjutaja Winkler Wändrast, kohaom. M. Tampuu sealtsamast, raamatukaupmees Erm ja maamõõtja J. Toots Pärnust — algab siiski hooga tööle. Näituse kohaks on kontorist Conze suur aed Riia uulitsal, mida omanik hinnata seltsile tarwitada annab.

Näituse peanumbriks hobuste- ja kariloomade osakonna kõrwal on «Schwarzi meetodi järele sissesäetud eeskujulik piimatalitus». Piimatalitus on Jakobsoni oma ja «Kurgjalt» näitusele toodud. Piimatalituse juhatajaks ja tegelikkude tööde korraldajaks on Soomest eriti üks neiu Pärnusse sõitnud.

Näitust toetawad wäiksemate summadega mitmed Pärnu ärid, kellel põllumeestega kaubaühendust ja kes sellepärast sõbralist wahekorda nendega alal pidada soowiwad. Professor Köler laseb omal kulul ja enda poolt walmistatad kawandi järele 200 auhinna diplomilehte walmistada, samuti kiitusekirja blanketid.

Pearaskust näituse korraldamisel sünnitasid ehitused, kuna loomade latrid, käsitöö kuurid jne. kõik uult ehitada tulid ja ka näituse platsi kordaseadimine suurt tööd nõudis. Siin pidi jällegi seltsi esimees aitama: ta saatis «Kurgjalt» oma wesiweski ehitajameistri Ernitsi ühes töömeestega linna ja laskis ehitused walmis teha.

Huwitaw on jälgida ja nüüdse näituse arwudega wõrrelda Pärnu Põllumeeste Seltsi esimese näituse tulude ja kulude arwet.

TULUD.

Kingitused:	Conze	25 rbl.	
	Schmidt	30 „	
	Rodde	30 „	
	Sternberg	25 „	
	Juntson	25 „	135 rbl. — k.
Pileti müügist ja platsi rahast		208 „	50 „
Wõi eest		2 „	80 „
2 auhinna sahka müüdud		39 „	— „
Ehituse materjaalist oksjonil		208 „	50 „
Heinte eest tagasi		1 „	20 „
	Kokku	801 rbl.	60 k.

KULUD.

Ehitused		382 rbl.	22 k.
Trükitööd ja telegrammid		39 „	66 „
Auhinnad		135 „	50 „
Reisikulud (Soome neiu j. t.)		130 „	31 „
Kärnerile		10 „	— „
Muusika		25 „	— „
Piimatalitusele piima		10 „	80 „
Kirjade ja trükitööde laiali laotamine		17 „	62 „
Muud kulud		28 „	95 „
Ülejääk		21 „	54 „
	Kokku	801 rbl.	60 k.

Tähelepanemise väärt on asjaolu, et mõisnikud, kuigi nad Jakobsoniga wastolus olid ja teda silmaotsaski sallida ei wõinud, siiski näitusest osa wõtsid, küll loomade wäljapanemisega, kui ka waatamas käimisega.

Kuigi näituse kassa ülejääk wäike, kõigest paarkümmend rubla, kuigi näituse toimkonna liikmed korraldamisel lõpmata waewa näinud ja suurt kulu kannud, oldi näituse tagajärgedega siiski wäga rahul: ta oli oma ülesannet täitnud ja uued mõtted rahwa seas liikuma pannud. Ja see oli peaasi.

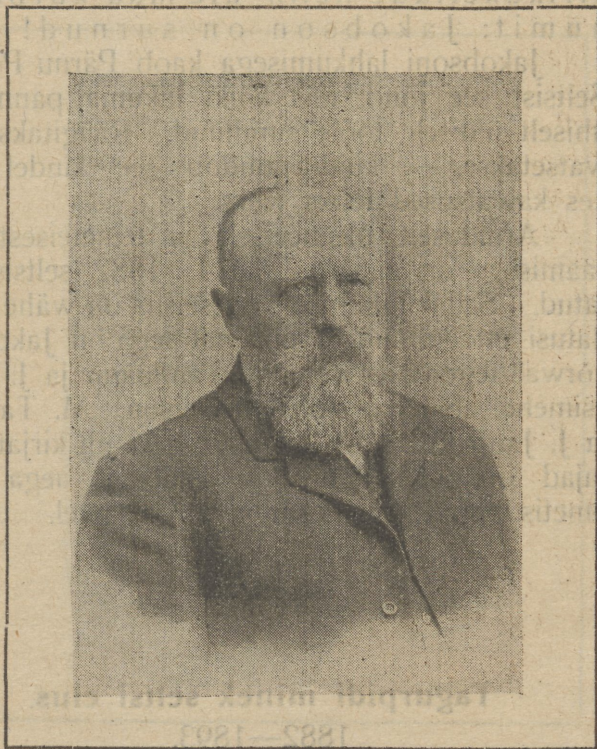
Esimese näituse hea kordaminek julgustab tegelasi ja et bürgermeister Conze sõbralikult wastu tuleb ja näituse platsi lubab, peetakse 1879 a. weel teine näitus. Selle näituse kordamineku kohta puuduwad aga lähemad andmed.

1878. aastast, mil Jakobson luba saab «Sakalat» wälja andma hakata ja sellepärast enamasti Wiljandis peab wiibima, muutub Wiljandi Põllum. Selts, millel Jakobson ka esimeheks, selleks keskkohaks, milliseks senini olnud Pärnu ja wiimane kaotab aeg-ajalt oma senise tähtsuse.

Jakobsoni eemalejäämist seltsi tegelikkudest töödest — koosolekuid juhatab ta järjekindlalt edasi — tasub osalt see, et juure asub noor haritud jõud, Tammiste Erma talu poeg Jakob Toots, kes Riia politehnikumi agroomia jaoskonna lõpetamise järele Pärnusse asunud ja siin maamõõtja ametit peab. Toots walitakse seltsi abiesimeheks ja tema jääb Jakobsoni äraolekul seltsi tegelikuks juhtijaks.

Seltsi aastakoosolekut 24. jaanuaril 1882 a. juhatab mõne aja järele jälle Jakobson. Sellel koosolekul teatab tema, et suurte raskuste pä-

rast, mis Pärnust eemal asumine sünnitab, tema sunnitud on seltsi esimehe kohused enda pealt maha panema. Kuigi tuntakse, et ülejõu käib see koorm, mis Jakobsoni õladel lasub, palutakse



J. Toots.

teda siiski tungiwalt seltsi juhiks edasi jääda. Kui aga Jakobson oma otsuse juure kindlaks jääb, walib selts teda oma aupresidendiks. Seltsi uueks esimeheks walitakse senine abiesimees J. Toots. See on wiimane Pärnu Põllum. Seltsi

koosolek, millest Jakobson osa wõtab, sest paar kuud peale selle rõhub raske tõbi kangelasemeelse põllumeeste juhi tõbewoodile, millest ta enam ei tõuse. 7-mal märtsil kuulutab kirikukellade helin üle maa kurba sõnumit: Jakobson on surnud!

Jakobsoni lahkumisega kaob Pärnu Põllum. Seltsist see jõud, mis kõiki liikuma pannud ja ühiselt üldisele tööle sundinud. Räägitakse, kawatsetakse, — kuid puudub see kindel käsi, kes kawatsused teoks teeks.

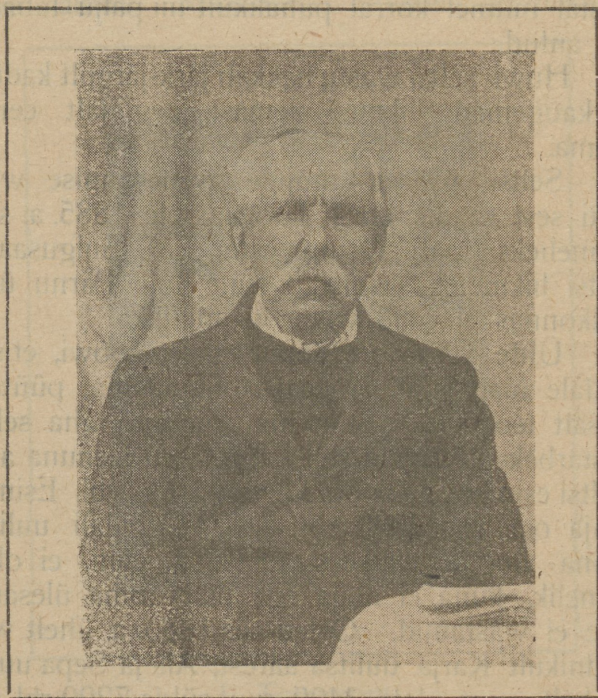
Aruldasetl üksmeelselt ja teineteisest arusaamisega on ajajärgul 1874—1882 seltsis töötatud. Seltsi juhatuse koosseisus on wähe muudatusi ette tulnud ja pikamat aega on Jakobsoni kõrwal tegewuses olnud J. Tammann ja J. Toots esimehe abidena, Joh. Jürwetson, M. Tampuu ja J. Jantson kassahoidjatena. Ainult kirjatoimetajad on waheldunud ja kauemat aega selles ametis olnud Chr. Erm ja J. Otstawel.

Tagurpidi minek seltsi elus.

1882—1893.

Kui Eesti põllumeeste esimese juhi C. R. Jakobsoni põrm „Kurgjal“ üldiste leinaawalduste all 10. märtsil 1882 maamulda oli sängitatud, tunti alles õieti, mis rahwas selle kangelase surmaga oli kaotanud. Ei olnud enam meest, kes rahwale oleks näidanud rada, mida mööda astuda tuleb, kes määranud oleks tema tegewuse sihi. Üldiselt wõtab wõimust peata olek

ja sihita ümberkobamine suurte rahvuslike kude küsimuste otsustamisel. Ei ole sellepärast ime, kui see peata olek Pärnu Põllumeeste Seltsis, kus siamaale oma suure esimehe otsekoheisel



J. Kangur.

juhatusel töötanud, eriti terawal kujul esile tuleb.

Seltsi esimesed üldised koosolekud peale Jakobsoni surma muutuvad kaebepäewadeks, mis kadunud esimehe ja ta tööde mälestusele pühendatud. Räägitakse palju selle üle, kuidas Jakobsoni mälestust jäädwustada: Pärnus mäles-

tussammas püstitada, hauale kabel ehitada ja «Kurgja» koht wõlgadest wabastada. Kuid ilusatest sõnadest ja kenadest kawatsustest kaugele ei jõutud. Ja juba mõne aasta pärast langes unustushõlma see kalm, mille ümber 1882. aastal mitmel korral pühalikult nii palju lubadusi oli antud.

Huwi seltsi wastu hakkab järk-järgult kaduma ja kaugemad liikmed temast aeg-ajalt eemale jääma.

Seltsis pääseb mõjule wenestamise waim, eriti sest saadik kui J. Tootsi järele 1885. a. seltsi esimeheks saab ülempreester M. Suigusaar ja seltsi liikmeteks astuwad suur hulk Pärnu ümbruskonnas elawaid wene waimulikku.

Ühte Jakobsoni ammuaegset soowi, et selts endale maa ja maja peaks omandama, püütakse wisalt teostada. Suurema summa raha selleks otstarbeks lubawad seltsi tegelased laenuks anda. Seltsi esimees J. Toots koguni 5000 rbl. Esimene maja ost, kus 4000 rbl. eest Hospidali uulitsalt wana hoone väikese platsiga osteti, ei olnud õnnelik, kuna ei maja ega plats oma ülesannetele ei wastanud. Osteti siis 1883. a. ühelt wene aednikult Karja uulitsa äärest, Aia ja Sepa uulitsa wahelt, suur plats 2400 ruut silda 7200 rbl. eest. Sinna otsustatakse ehitama hakata seltsimaja. Seda otsust ei ole aga suudetud täide wiia, kuigi mitmed ohwimeelsed peremehed maja ehituseks mõnesugust materjaali kinkisid ja hinnata kokku wedasid. Nii on mitmed Saarde, Tori ja Wändra peremehed palkisid kohale toonud ja kolm Tõstamaa peremeest — Juhan Sutt, Andres Karlsbach ja Karl Köösel isegi seltsimaja nurgakiwi Pärnusse wedanud.

Teist Jakobsoni kawatsust, et selts asutaks põllumeestele kaupluse, ei suutnud esimees Toots kõigi katsete pääle waatamata teostada: puudus kapitaal.

1883 aastal pidas selts ära kolmanda põllutöö näituse. Maakonnas möllawa loomakatku



J. Tammann.

pärast jäi näituse toimepanemine aga kuu aega hiljemaks, kui see ette oli kawatsetud. Kuna oma plats alles korraldamata, peetakse näitus Saksa laadaplatsil, Eesti kiriku juures. Näitus on väike. Temas on kõigest 17 hobust, 10 kari-looma ja mõnikümmend nummert käsitööd. Waatamas üle kahetuhande inimese, sissetulek 700 rbl. ümber ja wäljaminek 400 rbl. Auhin-

dadeks on jagatud ministeeriumit poolt kaks suurt, 3 väikest hõbe ning 6 pronks auraha ja 20 kiitusekirja, seltsi omalt poolt 24 kiitusekirja.

Sellesama aasta jõulu eel pühitsetakse sisse seltsi uus koosolekute maja, mis ta wanale platsile parandamise ja juurehituse läbi suwel ehitatud.

Maja korraldus on maksma läinud ligi 8000 rbl. 1884 a. suudetakse oma krunt Karja uulitsal korda seada, planguga piirata ja looma latrid ehitada, et seal augusti algul näitus ära saab pidada. Wäljapanekute poolest on see oma eelkäijatest suurem, kuid sissetulekud neelab krundi ja majade wõlg,

Üldse algab seltsi elus suur tagurpidi minek sellest ajast, mil ta majade omandamisel wõlakoorima alla sattus. Ei ole enam mahti tegemist teha oma otsekoheste ülesannetega, waid alatasa tuleb sekeldada, et kokku saada wõla eest nõutawad protsendid. See tagurpidimine suureneb, kui agar ja asjatundja noor esimees Jakob Toots 1885 Pärnust ja ühes sellega ka seltsi esimehe kohalt lahkub. Tema asemele walitakse esimeheks M. Suigusaar, kes selles ametis kaks aastat püsib (1885 ja 1886). Suigusaare järele on seltsi esimeheks A. Juntson kolm ja M. Jaakson ka kolm aastat. Kindlalt, ühesuguse hoole ja armastusega on oma kohust täitnud seltsi kirjatoimetaja J. Kangur 1882 aastast peale kuni seltsi lõpuni 1894 ja likwideerimiseni 1897. Temale tuleb tänu anda, et seltsi lõpupoolet weel mõnesugused ülestähendused järele on jäänud. Neist tähendustest loeme, et seltsil wõlga 1885 a. algul 14.750 rbl. ja omandust 4850 rbl. eest oli. See wõla-

summa kipub kasvama ja et suuremad wõlaus-
kujad oma raha pärast mures ja laenu kätte
hakkawad nõudma, tekib raske seisukord. Koos-
olekute peamineks on kaebamised rahalise kit-
sikuse üle.



M. Suigusaar.

Näitusi peetakse omal platsil 1885 a. ala-
tes küll iga aasta, kuid neid ei suudeta õieti
korraldada, mispärast nendest osawõtmine jär-
jest väheneb. 1885 a. wõtab näitusest osa
üksnes 1633 inimest. Selle järele ka näituse

sissetulek wäike. 1886 a. näitusel on wäliapan-
dud 18 hobust, 10 sarwlooma ja 103 nr. käsi-
tööd. Wäljapanekud on enamasti linnalaste poolt.
Joomine kaswab seltsi ruumides ja selle wastu
tõstetakse awalikult protesti.

1886 a. wiib selts oma tegewuse koha
Pärnust, kus tal omal suur plats ja majad, ära
W. Wändra mõisa. Seal hakatakse siis ka näi-
tusi korraldama. Näituse toimkonna esimeheks
saab W. Wändra parun Ditmar ja liigeteks 9
mõisnikku ja wabrikupidajat! Näituse puhweti-
pidajale tehakse kohuseks, et ta ainult Wändra
mõisa õlut müüa tohib...

Seltsi lõpp on igale silmaga nähtaw. 1890. a.
jääb eestseisus walimata ja koosolekute korral
on koos üksi wõlanõudjad. Wõla katteks müü-
akse siis 1891. linna maja ja 1893. suur näituse
plats ära.

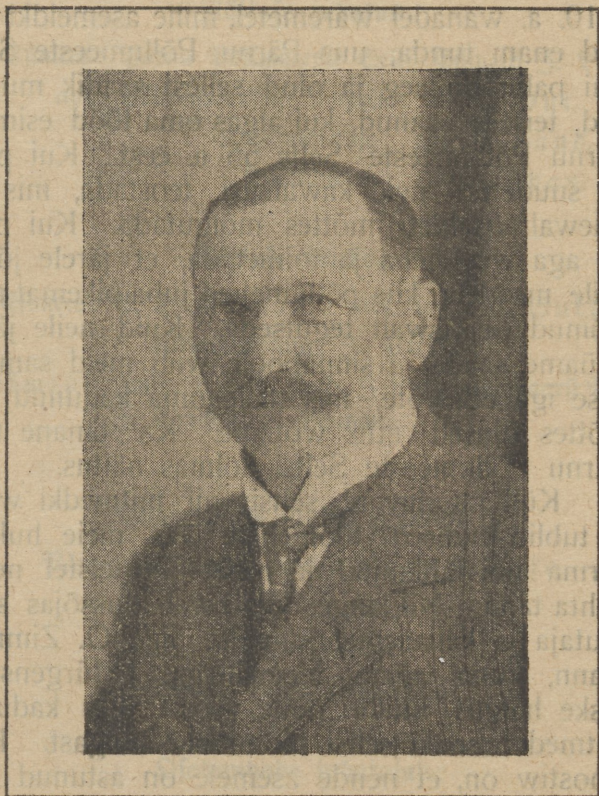
1893. aastaga lõpetab Pärnu Põllu-
meeste Selts 23 aasta kestwuse järele oma
tegewuse. Aastakoosolekul, mis 17. jaanuaril
Wändras peetakse, walitakse seltsi esimeheks
A. Jürgenstein, kui walitu aga pärast teatab, et
ta walimist wastu ei wõta, leiawad seltsi liikmed
järgmisel walimisel sündsaks Audru parun A. v.
Pilari sellele kohale kutsuda!! Hiljemalt enam
walimisi ei ole toimetatud ja nii jääb Audru
parunile see kuulsus, et tema ajal Pärnu Põll.
Selts surmale on suikunud, Jakobsoni tähtsam
elutöö osa maetud. . .

Uus elu wanadel waremetel.

„Ja waremetel ärkab elu uus...“

See lauliku tõendus maksab ka Pärnu Põll.
Seltsi kohta. Ei jäänud tärkamata see seeme, mis

Jakobson 50. a. eest siin külwas, waid üle maa nähti teda lootusrikkalt lokkama lööwat. Küll häwines tüwi, mida wana rahwajuht tugewaks puuks kaswatas, aga sellest tüwest sirgus hulk elujõu-



G. Zimmermann.

lisi wõrsaid. 1897. aastat loetakse ametlikult Pärnu Põll. Seltsi lõpuaastaks, aga juba mõned aastad enne seda on maakonna ärksamates nurkades elule tõusnud uued põllum. seltsid : 1893. a.

Hallistes ja 1895. Wändras, hiljemalt aga igas kihelkonnas. 1910. a. oli Pärnu maakonnas asumas 13 põllum. seltsi. Need wajasid keskk kohta, mille ümber oleks saanud suuremateks, ülemaakondlisteks ette wõteteks koonduda. Nii tõusis 1910. a. wanadel waremetel, mille asemeidki polnud enam tunda, uus Pärnu Põllumeeste Selts. Kui palju on aeg ja olud sellest saadik muutunud, teiseks saanud, kui algas oma tööd esimene Pärnu Põllumeeste Selts 55 a. eest! Kui palju on suudetud neid kawatsusi teostada, mis siis waewalt usaldati mõttes mõl gutada. Kui palju on aga weel teha ja toimetada, et järele jõuda neile maadele, kus põllumehed juba pikemat aega wõinud iseseiswalt tegutseda. Kuid neile järele püüame saada ja sinnapoole wiib meid sammukese iga ette wõte, mis meie oma kadunud juhi mõttes ühiselt ette wõtame. Ka tänane teise Pärnu Põllumeeste Seltsi kolmas näitus.

Küll puuduwad seltsis nii mitmedki wisad ja tublid endised töömehed, kes meie hulgast surma läbi lahkunud ja raske on teistel nende kohta täita. Nii langes Eesti wabadussõjas seltsi asutaja ja kauaaegne juhatuse liige G. Zimmermann, kuna agara tegewliikme J. Jürgensteini raske haigus mulla põue wiis. On kadunud mitmed teisedki seltsi töömeeste hulgast. Kuid troostiw on, et nende asemele on astunud hulk noori, tegelikka haritud põllumehi ja agronoomilise haridusega jõudusid, nii et seltsi juhtimine ja tulewik kindlates kätes seisab.

Tohime sellepärast täie usaldusega loota Pärnu Põllumeeste Seltsilt wiljakat ja õitsewat tulewikku.

Näituse juhtimine.

Näituse juhatus:

Esimees: Pärnu Põllumeeste Seltsi Esimees J. Laas.

abi: Põllumajanduse inspektor M. Leibur.

Kirjatoimetaja: agr. J. Land.

Kassapidaja: R. Saapas.

Näituse nõukogu:

Esimees: E. Tomingas, abi: instr. H. Sull.

Kirjatoimetaja: J. Pull.

Liikmed: Instr. A. Lillo, instr. J. Laas, loomaarst Pajo,
J. Tomson, J. Lipmann.

Auhindajate üldine juhataja:

Pärnu Põllumeeste Seltsi esimees J. Laas.

Auhindajad:

Nimekiri iga osakonna ees.

Osakondade juhatajad:

1. Maaparanduse osakonnas . . . instr. J. Laas.
2. Seemne- ja sordivilja kasvatuse osakonnas " L. Timpka.
3. Põldtaime kasvatuse osakonnas " L. Timpka.
4. Heinalasvatuse " " J. Laas.
5. Liavilja- ja arstirohtude kasvatuse osakonnas * * *

Põhja Pank A/S.

Tallinnas,

Suur-Karja tän. 20, oma majas.

Telegrammi aadress: „Põhipank“.

**Osakonnad: Tartus, Willandis,
Wõrus, Abjas, Antslas, Jõhwis
ja Türil.**

Awarad laduruumid Tallinnas,
Uuel uulitsal Nr. 32/34 kaupade
mahutamiseks.

Panga waranduskambrites Tallinnas ja
Tartus teraslaekad (Safes) wäär-
tuste ja dokumentide hoiuks kolmes
suuruses wälja üürida.

Ühendused kõigi kodumaa, kui ka kõigi
suuremate linnadega wäljamaal.

Pank ostab ja müüb kõiksugu wälis-
waluutat, maksab hoiusummade
pealt $7\frac{1}{2}$ —12% aastas, kannab
maksuta raha üle teise linna, kus
panga osakonnad, ning toimetab
kõiksugu pangaoperatsioone kodu-
ja wäljamaal.

- | | | |
|-----|---|------------------|
| 6. | Taimelaitse osakonnas | instr. J. Laas. |
| 7. | Hobuste " | " U. Lillo. |
| 8. | Beiste " | " M. Leibur. |
| 9. | Seade " | " J. Masfo. |
| 10. | Lammaste " | " J. Masfo. |
| 11. | Wätkeloomade " | " M. Leibur. |
| 12. | Sulgloomade " | " M. Leibur. |
| 13. | Mesinduse " | " * * * |
| 14. | Kalaasjanduse " | hra Kuutan. |
| 15. | Masinaid põllumajapidamises
osakonnas | hra J. Jakobson. |
| 16. | Põllumajanduse saaduste ümber-
töötamise ja väljaveokaupade
osakonnas | hra Kaints. |
| 17. | Metsaasjanduse ja turbatööstuse
osakonnas | instr. J. Laas. |
| 18. | Põllumajanduslikkude hoonete ehi-
tuste ja sisejeadete osakonnas | " U. Sepp. |



Pärnu osakond S. Sepsa tän. Telef. 175.

EESTI KINDLUSTUSE SELTS, suurem ja wastutus-
wõimsam ühistegeine kindlustuse selts Eestis, kindlus-
tab hooneid ja igasugust wallaswara tule wastu, kodu-
loomi — haiguste ja õnnetuste wastu, majakraami ja
igasugust inwentaari — murdwarguste wastu, akna ja
peegliklaasi — pragunemise ja purenemise wastu, toi-
metab elukindlustusi mitmesugustel wiisidel.

Kindel wastutus, odawad preemiad! Kindlustusi wõtab
wastu E. K. S. Pärnu osakond, ja agendid waldades.

O/Ü.

A. Bliebernicht'i

Õllewabrik

Suurjõe t. 10/12. PÄRNUS Kõnetraat 146.

Tööstused:

Õllewabrik

Linnastewabrik

Limonaditehas

Seltersitööstus.

Paremad õlled, mida tarwitakse Pärnu linnas ja maakonnas kõige rohkem.

Karastawad joogid walmistatud parematest loomulikkudest ainetest (mitte kunstlikkudest).

Ostab põllupidajatelt õlleofri.

19. Käsitöö osakonnas . . . instr. prl. Sternfeldt ja
 " hr. E. Tomingas.
20. Põllumajanduslikute üf-
 fuste osakonnas . . . agr. J. Land.
21. Põllumajanduslik raama-
 tupidamise osakonnas . . instr. J. Laas.
22. Ühistegewuse ja ühisfond-
 lik agronoomia osakonnas " Sukk-Sumeste.
23. Põllumajapidamise tegelik-
 kude tööde tödisluste osak. instr. J. Laas,
 " L. Simpka,
 " M. Leibur ja
 " prl. Sternfeldt.
24. Põllumajanduslik uurimis-
 töö ja kirjanduse osakonnas Põllum. insp. M. Leibur.
25. Statistika osakonnas . . hra R. Saapas.
26. Loomaterwisshoiu osak. . * . *

HOTEL-RESTORAAN

„BRISTOL“

PÄRNUS, RÜÜTLI TÄN. 45.

Rikkalik einelaud. Liköö-
 rid ja napsid kõige pare-
 :: matest wabrikutest. ::
 ESIMESEJÄRGU KÖÖK.

SISSEÕITJATELE ALATI
 PUHTAD NUMBRITOAD.

!! TEENIMINE KORRALIK !!

Veinitehas „Viktoria“

Pärnus, Kuninga t. 18.

Omanikud: V. Klaasen ja J. Raba.

Paremad kodumaa naturaalsed marja- ja puuviljaveinid:

Õuna, Mustasõstra, Vaaraka, Pihlaka, Punasesõstra, Rootvein jne.

Hinnad odavad. Jällemüüjatele head %/0.

Ostavad metsa-, aiamarju ja puuvilja.

Gauer'i & Fröhling'i

Malmivalamise ja mehaanika töökoda

Pärnus, Väike-Jõe tän. 7.

Valmistab petrooleumi- ja naftamootorisi igaks otstarbeks.

Malmivalamine: valatakse igasuguseid masinaosasisid, hauriste j. n. e.

Tellimise peale valmistatakse järgmisi masinaid ja osasisid: Saekaatreid, Seimreid, Kreissage, Pumpe igat süsteemi Sindli- ja laastutegemiseks hõõvlimasinaid jne.

Tuule ja vesiveskite turbiine, Jahuveskeid, suuremaid ja vähemaidsid, Sepa ventilaatoreid, söe ja naftaga töötamisid. Kõiksugu masinate parandused ja paigale seadmised.

Kõik töö tehakse ruttu, korralikult ja
— moodsate hindadega. —

Ostame malmi ja valgetvaske.

Näituse päewakord.

Laupäewal, 29. augustil:

- Kell 12 päewal. Näituse pidulik awamine.
" 12—3 päewal. Muusika.
" 1 päewal. Ühineandajate koosolek.
" 1/2 2 päewal. Ühineandamine, hobuste wäljatoomine
ja masinate demonstreerimine.
" 4 p. l. Agr. J. Land'i kõne: „Põllumeeste seltside
ülesanded.“
" 8 õhtul. Näituse ruumide kinnipanemine.

Pühapäewal, 30. augustil:

- Kell 5 homm. Lüpsiwõistlused I grupile (näituse platsil).
" 8 " Juurwilja hartwendamise ja kirkumise wõist-
lus, Pärlii mõisas, umbes 1 1/2 w. linnast.
" 10 homm. Künni ja kraawikaewamise wõistlused, Pärlii
mõisas.
" 9 " Näituse ruumide awamine.
" 10 " Hobuste wäljatoomine, masinate demonstree-
rimine ja seletuste andmine wäljapanekute kohta.

Hotel-Restoraan

„**Centraal**“

Pärnus.

Maitsewad lõuna- ja õhtusöögid. A la carte
igal ajal. Alati rikkalik, külm puhwet.
Wäljawalik suur. Saal ja kabinetid
soojad, ja mugawad. Reisijatele puhtad ja
soojad uuesti remonteeritud toad. Hinnad
mõõdukad. Teenimine kiire, wiisakas ja
korralik. Muusika. JAZZ-BAND. **Tel. 95.**

Austusega **W. Strikwaldt.**

Õiglased hinnad on parim reklaam!

Osaühisus „Liif“ Pärnus.

Rüütli t. 40. :-: Kõnetr. 173.

— Kõige täielikum —

raamatu- ja kirjutusmaterjaali ladu
Pärnus.

Suures väljavalikus alati saadaval:

Õperaamatud,

Eesti- ja wõõrakeelne kirjandus,

Õpeabinõud,

Kirjutusmaterjaal,

Negatiiv ja poosiitiv paberid,

Jalgpallid ja muud spordiriistad.

Tapeedi ja seinapapi ladu

Soome ja Saksamaa wabrikuist.

Kõiksugu paberikaubad wabriku hindadega.

Oma kontoriraamatute tööstus.

:-: Raamatukõitmine. :-:

Ametiasutustele, koolidele, seltsidele hinnaalandus.

Õpetajatele soodsad maksutingimised.

Jällemüüjatele ajakohased 0/00/0.

Jälgige meie hindu ja wõrrelge.

- Kella 11—1 päewal. Muusika.
- " 1 päewal. Lüpsiwõistlus II grupile.
- " 1 " Agr. A. Jürmann'i kõne.
- " 4 p. l. Lammaste niitmise ja ketramise wõistlused (näituse platsil).
- " 5 p. l. Weiste ja hobuste wäljatoomine ning seletuste andmine.
- " 4—7 p. l. Muusika.
- " 8 õhtul. Näituse ruumide kinnipanemine.

Esmaspäewal, 31. augustil:

- Kell 9 homm. Näituse ruumide awamine, seletuste andmine wäljapanekute kohta, hobuste ja neiste wäljatoomine.
- " 10 " Näituse wäljapanekute pildistamine.
- " 11—2 päewal. Muusika.
- " 2 päewal. Aluhindade wäljaandmine, wäljapandud asjade müümine ja näituse lõpp.

Näituse platsil on einelaud.

F. G. Rieprich'i nahatööstus

Asut. 1760. **Wiljandis, Tartu t. nr. 4.** Asut. 1760.

Wõtab endiselt parkimise töid wastu, walmistamiseks pastla-, rooma- (rang) ja juhtnahaks.

Ladus on müügil järgmised oma pargitud nahakaubad: Pastla-, pinsoli- juht- peanahad. Weekindlad saapasääred. Sitked roomanahast riimad, hobuseriistade tarwis roomad.

Oma walmistud weekindel saapa- ja hobuseriistade määre.

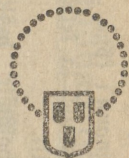
Ostab kõiksugu loom- ja linnunahku, niisama ka paju- ja tammekoort.

Pärnu esitaja F. K. SMIRNOFF wõtab laadaplat-sil nahku parkimiseks wastu. Wastutus hea töö eest.

Maarahwas!

Tähelepanu!

Linnarahwas!



42

Odawalt ja hästi ostate igat sorti kaupu: willaseid ja puuwillaseid riideid, nahka, jalanoue, hobuseriistu, kingisepa materjaali ja liiste, saapakreemisi, walmis meesterahwa ülikondi, palituid, wihmamantleid jne. Kaupadest suur ja täielik wäljawalik.

Turukaupl. 1-5. Joh. Andrekson, Pärnus, Wee tän.

Pääsetähtede hinnad:

Üldine pääsetäht (3 päeva) 200 marka.

Ühekordne pääsetäht 50 marka.

Koolilapselastele gruppide wiisi ja sõduritele laupäeval ja esmaspäeval à 15 marka.

Pärnu Põllumeeste Seltsi liikmed, kellel käesolewa aasta eest liikmemaks tasutud, pääsewad näitusele liikme-kaarti ettenäitamisel.

Juurvilja hartwendamise ja kirkumise, künri ning kraawikaewamise wõistluste (Pärli mõisas) waatamine kõigile maksuta.

Näituse tegelaste märgid.

1. Näituse juhatusel liikmetel — walged rosetid.
2. Näituse osakondade juhatajatel — sinised rosetid.
3. Lubindajatel — rohelistel rosetid.
4. Korrapidajatel — Eesti wärwilised rosetid.

Wiljandi likööri- ja weiniwabrik

O.-ü. „ALKO“

I. järgu joogid:

Kõige kõrgema auhinna, Kaub.- ja Tööstusministeeriumi suure kuldauraha Tallinnas 1924 a. näitusel ja end. aast. aina esimeste auhindadega kroonitud.

Weinid: Madeira, Old Red and WHITE PORT, Portwein punane ja walge, Rotwein, Vilcastle, Tokayer, Old Cider, Ounawein, Wahuweinid, Marjawein, Kirikuwein jne.

Liköörid: Kristall Kõömel, Samiten, Kloostri liköör, Stockmannshof Pomeranzen, Sakala kantsi punane kristall, Allash kõömel, Prunelle, Estonjak mitu sorti, Subrovka, Inglis kibe, Kirs, Ananas, Wabarna, Kakao, Sidroni jne.

Pealadu Wiljandis, Losi uul. nr. 33-b. Telefon 23.

Osakond Tallinnas, S.-Karja uul. nr. 20/8, R.-m. „Estika“.

Esitus Tartus, W.-Tähe uul. nr. 14, hra Koosental.

I-ne Wiljandi
Biskwiidi & mesikoogi tööstus

Wiljandis, A. Peet. Tartu t. 10.

Soowitan omast tööstusest kõrges headuses
**Biskwiiti kastides, rullides ja
mitmesuguseid meeküpsiseid**

Jällemüujatele protsendid.

Töösaadused on omanud Wiljandi Põllu- ja
käsitöönäitusel 1924 a. **I-se kuldauraha.**

Tellimised saawad täidetud kiirelt ja korralikult.

K. Siitan & Co.

Pärnus, Riia tän. nr. 37-a.

Kõnetr. 204.

Kõnetr 204.

Soowitame kõige odawamate hindadega
Jalgrattaid,
õmblusmasinaid,
gramofonisid ja nende
platesid, original **browninguid,**
jahipüsse ja kõik **jahitarbeid.**

Näituse telefon.

Pärnu Peajaamast Nr. 300.

Näituse hoonete ja pawiljoonide nimekiri.

1. „Päetwalehe“ kiosk.
2. „Postimehe“ „
3. Ülemaalise Üsunikkude ja Riigirentnikkude Liidu pawiljon.
4. Pärnu Majanduse Ühisuse pawiljon.
5. Näituse peahoone ja büroo.
6. Näituse metsanduse, põldtaimelaskwatuse osakondade hoone.
7. Muusika pörand.
8. Puhwet.
9. Weiste kuurid.
10. Hobuste latrid.

K. Siitan & Co.

Pärnus, Riia tän. nr. 37-a.

Kõnetr. 204.

Kõnetr. 204.

Kõige täielikum

auto ja traktori

osade ladu Pärnus. Wabriku hinnad.

Autokummide inglise „**Dunlop**“
esitaja, mis kõige paremini meie maa
teedel wastu peawad.

„Pärnu Postimees“

on suurem, wärskem ja loetavam päewaleht
Pärnu linnas ja maakonnas.

Lehe laialdase ja ostujõulise lugejate ringkonna
tõttu on «Pärnu Postimehe» kuulutustel alati
suur mõju.

Kõik loewad ja telliwad «Pärnu Postimeest» ja
kuulutawad «Pärnu Postimehes».

———— Proowinumbrid hinnata! ————

„Pärnu Postimehe“ raamatu- ja kirjutusmaterjaali kauplus

Pärnus, Rüütli t. nr. 51. Kõnetr. 19.

Soowitab suures walikus:

Kirjutusabinõusid, kantselei-, kooli-, kontoritarbeid ja
raamatuid, kõite- ja pakkimismaterjaale. Nahkasju, kir-
jandust, waate- ja piltpostkaarte. Pildiraame, albume ja
õliwärwipilte. Kirjutuslaua garnituure jne. jne. jne.

Hooajal: **aiawilja, loomatoidu, lille seem-
neid ja aiatööriistu.**

Kauplust täiendakse alati wärskete kaupade ja
uudistega. Enne kui mujalt osta, palume waatama
tulla ja hinnaga tutwuneda.

Hinnad odawad. Jällemüüjatele % %.

Kõige austusega

«PÄRNU POSTIMEHE»

Raamatu ja kirjutusmaterjaali kauplus.

Platširaha ja väljapanemine.

Näitusele toodavate loomade ja asjade pealt võetakse järgmisel määral platširaha :

Hobuste latrinuumi eest	100 marka.
Weiste, sigade, kitsede, koerte, lammaste latrinuumi eest	50 "
Sulglooma ja kodujäneste puuri pealt .	30 "
Põllutööriistade, masinate, wanrite jne. labtiisel platšil <input type="checkbox"/> jalg	2 "
Kuuripõranda ja seinä <input type="checkbox"/> jalg	10 "
Wäiksemate üksikasjade nr. pealt	10 "

Platširaha maksetakse otsekohse peale platši fättenäitamist kviitungi vastu osakonna juhataja käite.

Wäljapanijad ja nende esitajad ning teenijad on kohustatud kõiki näituse juhatusse korraldusi, niihästi wäljapanemise ka kui näitusel wiibimise kohta täitma. Et täida aga wäljapanija näituse juhatusse korraldusi, siis on näituse juhatus õigustatud wäljapaneluid näituselt kõrvaldama, ilma sissemakstud platširaha tagasimaksmata.

FIRMA

WYLHUIZEN & Co.

Puu export ja lauatehas

Pärnus, Suur-Jõe tän. 40/42. Kõnetr. 81.

Soowitab kõiksuguseid hõoweldatud laudu nagu:

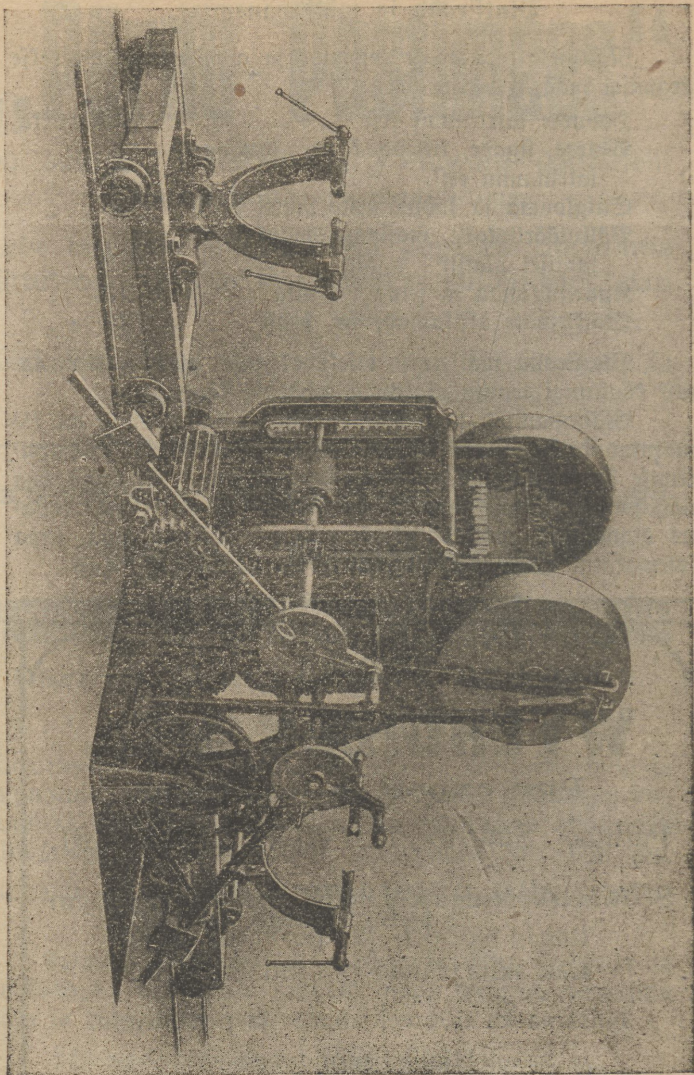
Lae,- woodri- ja põrandalaudu.

Lae, akna ja uste- põrandaliiste j.m.

Niisama ka hõoweldamata- ja pinnalaudu.

Hinnad mõõdukad.

WYLHUIZEN & Co.



Diplom-insener UNO POHRTWiljandis,
Masinaehituse wabrik.
Saeweskid (Kaatriid).

Maaparandus.

Auhindajad:

A. Wares.

B. Priime.

C. Laas.

Põllutööministeeriumi
esitaja.

G. Nuuma limonadid ja a.=f. Walga tehase õlled

on joogid, millede kuulsus ja häädus
on üldine. — Nõudke ja otsustage.

Ladu Pärnus, Via tän. nr. 13.

Kõnetraat nr. 238.

Austusega G. Nuuma.

J. Wilpflus,

Wiljandis, Waksali tän. 1 b.

Weski — ja

Masinaehituse

töökojad.

(Ap. õigeusu kiriku kõrwal).

Esimene ja kõige



wanem Pärnus



Pagari kondiitriäri

Asut. 1869 a.

Julius Herrnberger

Pärnus,

Nikolai t. Nr. 18.

Caffè.



Alati suures wä-
likus saada wärs-
ked ja maitse-
wad tordid, koh-
wisaiad, maius-
küpsisid, komp-
wekid jne.

Tellimisi täide-
takse ruttu ja kor-
ralikult.

Oswald Konstantinow.

W.-Wändra, Siilana agent.

1. Soomaa proovid, enne ja pärast parandamist.
2. Sookünni ringad ja muud maap. vahendid.
3. Kaer ja segahein.
4. Kavad ja plaanid.

Aleksander Röösel.

Warbla, Lepiku talu, Läänemaal.

5. Mineraal maa proovid, enne ja pärast parandust.
6. Parand. mineraal maal kasvatatud ristihlein, talnitsu.
7. Soomaa proovid enne ja pärast parandamist.
8. Parandatud maal kasvatatud kaer „Wõit“.

Johann Johani p. Ots.

Pati-Ristiküla, Soobiku.

9. Soomaa proovid.
10. Parandatud maal kasvat. kartul, segaviik.

Mihkel Siim.

Are posti ag., Luba t.

11. Harimata ja haritud heinamaa proovid.
12. Selplaan ja tabelid.

Martin Gerberfon.

Tori-Niisa postiagt.

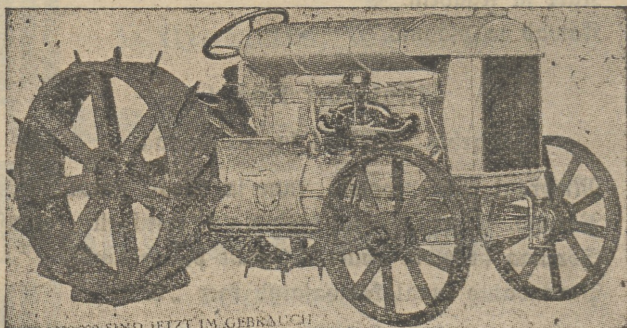
13. 12 aasta töö tulemused uudismaa harimise kohta.

H. Hendrikson.

Erstma-Sepa, üle P.-Jakobi.

14. Soomaa proovid enne ja pärast parandust.
15. Parandatud maal kasvat. ristihlein, peluski-kaer.

FORD ja FORDSON



praeguse aja otstarbekohasemad ja hinna poolest
kättesaadavamad

jõumasinad

niihästi weo kui ka põllutöös wääriwad põllu-
mehe, kui ka töösturi täielikku tähelepanu.

— Müügi tingimised väga soodsad. —

J. Laurits & Co.

Fordi ainuesitus Pärnus.

Wee tän. Nr. 4.

Kõnetraat Nr. 130.


Seemne- ja sordiwilja kaswatus.

Auhindajad:

Chr. Arro.

Seemne- ja sordiparan-
duse seltsi esitaja.

Põllutööministeeriumi
esitaja.

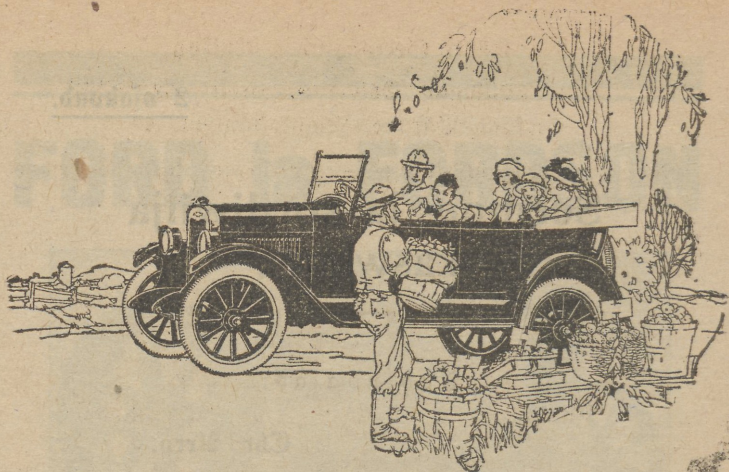


Korgiwabrik Wennad Auster Pärnus.

Asutatud
1888 a.

Suur väljawalik kõiksugustest korkidest
paremast Portugalia tooresainest, nii-
sama ka korgipuud kaluritele ja muu-
deks otstarbeteks.

GEBR. AUSTER, Pernau (Eesti).
KORKENFABRIK. Gegründet 1888.



! Kõige ökonoomsem ja wastaw meie
halbade teedele on: !

UUS! **Gevrolet** **UUS!**

1925 aasta modell.

Uue modelli iseäralised omadused oleksid: palju tugevama ehitusega chassie, uued pool-elliptilised pikad wedrud, uus tugevam ees ja taga teljed, kupplung ja palju muud parandused nii kui chassies, nii ka karosseries, mis oma kõrge headusega, mõnusa ja ilusa väljanägemisega on wõitnud esimese koha teiste autode seas.

Huwitatud isikuid palume lahkesti külastada meie äri, mis tutwustab Teid lähemate teadetega, hindadega ja maksutingimistega.

A. W. Werncke,

Telef. 32.

Wiljandis.

Telef. 32.

Osakond PÄRNUS:

Hommiku tän., hotell „Bristol'i“ kõrwal.

Cesti Seemnewilja Ühisus.

Tallinnas, Estoonia puistee 23,
osakond Pärnus, Küütki tän. nr. 41.

Mitmesugused puhtsordilised tera-, aia- ja juurwilja seemned.

16. Tera-
17. Aia- ja
18. Juurwilja seemned.

Lh. Pool.

Tori wald, Piistaoja talu.

Posti aadr.: Tori, Piistaoja, Sella ühism.

19. Talurukis „Pettus“.
20. Talinisu „Thuula“.
21. Kaer „Kullawihm“.
22. Aruheina seeme.
23. Harilikku libeleheina seeme.

M. Siim.

Are asundus, Luba talu, Are kaudu.

24. Sutvenisu „Nui“.
25. Soome „Jaanirukis“.

Aleksander Rööfel.

Läänemaal, Warbla wald, Rahesti küla, Lepiku talu.

26. Loomapeet „Barresi“ seeme.

Senne kui finnitust tegema hakkate, kuula ke ja re le misugune selts kõige ustavam ja kapitaalikindlam on. Mõelge selle peale, et iga mõistlik laenuandja mitte ainult pakutud protsentide suuruse peale ei mõtle, waid ka laenaja ustavust ja kapitaal-kindlust arwesse wõtab. Iga finnituswõtja peaks samuti talitama. Meie hõdumaa finnituseltis „EKA“, Tallinnas, Pikk tän. 6, omas majas, on kõige kapitaalikindlam Kinnitus Aktiia-Selts, ühelgi seltsil Cestis ei ole nii suuri kapitaalitagwarasid. Kõiki finnitusküsimusi puutuwaid teateid annab igal ajal täitsa mittekohustawalt ja maksuta Cestimaa finnitus A.-S. „Eka“ juhatus ehk agendid: 1) Hra A. Dienstmann, S. Zepa t. Mahri m. 2) Hra J. Link, Rähna tän. 11. 3) Hra G. Numen. 4) Hra H. D. Schmidt, Pühawaimu tän. 8.

SINGERI õmblusmasinad

perekonna, käsitöö ja tööstuse jaoks, on tunnistanud paremateks — sellepärast ka kõige odavamad.

SINGERI ÕMBLUSMASINAD

on kaubandus- ja tööstus näitusel Tallinnas 2—11 juunini 1923 a. ja

Tallinna põllumajanduse näitusele 12—16 septembrini 1924 aastal

kroonitud kõrgemate auhindadega — suured kuldaurahad.

Masinate müük ka järelmaksuga.

Alati ladus kõik tagawaraosad, nõelad, niidid ja masina õli tuntud kõrges hea-duses. Oma paranduse töötoad, kus kõiki süsteemi õmblusmasinad parandakse ruttu, korralikult ja odavalt.

Singeri õmblusmasinate Ühisus.

(Singeri Sewing Machine Company, Eesti osakond)

Oma wabriku kaup. ja ladud: Tallinas, Wiru t. 12. Tartus, Suurturg 12. Haapsalus, Karja t. 27. Wiljandis, Tartu t. 19. Narwas, Pärnus, Rüütli t. 43. Paides, Turuplats 10. Rakweres, Laada plats 5. Kuressaares, Kubermangu t. 6. Walgas, Wabaduse t. 12. Petseris, Riia t. 6. Tapal, Pikk t. 19. Wõrus, Kreutswaldi t. 19. Raplas, Otepäas, Suure-Jaanis, Wana-Wändras, Abjas, Tõrwas, Antslas, Mustwees, Põltsamaal, Türil, Wõhmas ja teistes linnades ja alewites.

Kommisjonagendid üle maa.

Põldtaimekaswatus.

Auhindajad:

J. Laas.

Chr. Arro.

L. Timpka.

Põllutööministeeriumi
esitaja.

Julius Warrikoff

Pärnus, Riia tän. Nr. 15.

Behlingi apteegi majas, Majand. Ühis. abikaup. vastu.

Riide, pudu, kosmeetika kaubad. Kõiksugu reisu tarbed, (nahast, wineerist, puldanist). Lihwitud seinä-, laua-, käsi- ja taskupeeglid. Pildiraamid, kirjutusmaterjal j. n. e. maitserikkal walikul.

Müük õiglase ja kindla hindadega.

**Pärnu Eesti
Laenu-Hoiu Ühisus
(Ühispank)**

Kõige wanem rahaasutus Pärnus.

Asutatud 1904 a.

Asub 1. juulist s. a.

Rüüfli uul. nr. 28,

Uttopärti majas II korral, endistes
Eestimaa Tööstuse ja Kaubanduse
Panga Pärnu osakonna ruumes.

Ühisus wõtab raha hoiule,
makstes hoisummade pealt kõrget,
ajakohast protsenti,
annab laenusid ja toimetab
kõiki pangaoperatsioone.

JUHATUS.

M. Siim.

Ure asundus, Luba talu, Ure kaudu.

- 27. Linakasvatamine.
- 28. Juureviljakasvatamine.

Oswald Konstantinow.

Wana-Wändra, Sikkana, Jäätmaa, Sikkana p.-ag.

- 29. Taliniisu
 - 30. Kuffi
 - 31. Kaera
 - 32. Kartuli
- } kasvatamine.

J. Kenkmann.

Audru riigimõisa waltitseja, Pärnu kaudu.

Loomatoidu juurikate kasvatamine:

- 33. Daani „Eckendorfer“.
- 34. Kirshi „Ideal“.

Kõige paremat lõnga ketrab

**Esimene Pärnu lina- ja taku-
ketramise wabrik — Pärnus.**

Fröhlingi saeweski juures.

O. Mikk,

masinakauplus

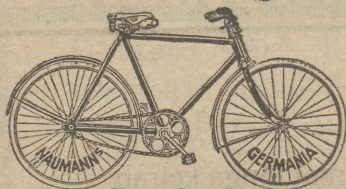
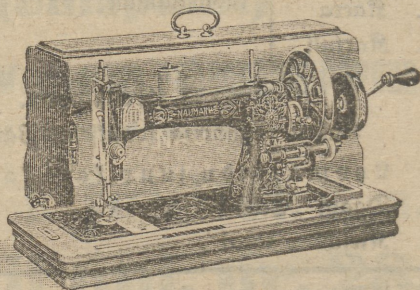
Asutatud 1895.

Pärnus,

Rüütli uul. 45,
Pusill'i majas,
Waksali wastu.

Telefon 177.

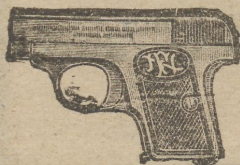
Naumanni
õmblusmasinate
ja jalgrataste
wabriku ladu.



Uued saadetused
jalgrattaid kohale
jõudnud, ka „Liiva“
rattad jälle saada.

Kudumisemasinad
„Original Gloriosa“.

Kõige pare-
mad Belgia
jahipüssid
Originaal
„Pieper“.



Browningud suures välja-
walikus, kõiksugu püssi-
moona, patent haawleid ja m.

Mehaanikatöökoda ja
autogaraasch.

Pärnu linua „Sauga“ mõisa walitfus.

Pärnu kaudu.

Juurwilja kaswatamine:

35. Beet „Ectendorf“ kollane.
36. Naeris „Bortfelder“.
37. „ „ „Östersundom“.
38. „ „ „Greh-Stone“.
39. Kartulikaswatamine neljastküljestmuldamisega.
Sordid: „Keiser-Kroon“ ja
„Märker“.
40. Ruffikaswatamin. Sort: talirufis „Kootsi Hall“.

Tori põllumajandusline kool.

Tori kaudu.

Soomatoidu juurikad:

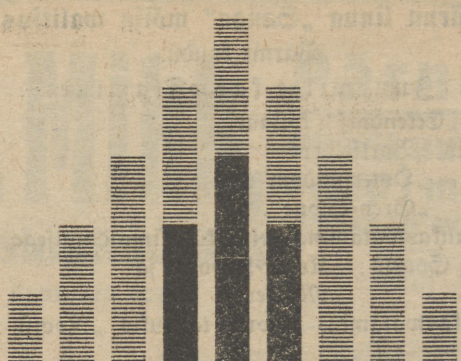
41. Beedid
 42. Naerid
 43. Borgandid
 44. Kaera sordid
- õpilaste kaswatatud.
— wõrdlusksed.

Nõudke ja tarwitage kodus wärwi-
miseks, wõistlemata häid,
Eesti tööstuse

„Matsina“
riidewärwe.

Tehase pealadu

Tallinnas, Sauna tän. nr. 1.




Paberossikestade tehas
„IDEAL“

Pärnus, Rütli tänav Nr. 32.

— Soovitab —

vatiga varustatud hülse
mitmesuguses pikkuses.

Tähtis ühisustele ja kaupmeestele.



Heinakaswatus.

Auhindajad:

J. Laas.

Sordiparanduse seltsi
esitaja.

Sooaparanduse seltsi
esitaja.

Põllutööministeeriumi
esitaja.

S a u g a m õ i s,

Sauga wallas.

45. Lutserne kaswatus I, II ja III lõikuse proowitühud,
I ja II aasta lõikusest.

Kõigeparem
jalanõude



ostu- ja
tellimisekoht

Tellimiste wastuwõtmine **Riia uul. nr. 43.**

Joh. Noodapera

saapa- ja nahakauplus.

Soowitab: saapaid, kingi, sandaale,
wiltbootikuid ja nahakaupu.

Kõige austusega **Joh. Noodapera.**

J. Puchk & Pojad

Tallinnas.

Peakontor: Rannawärava puiestee 21.

Telefonid: 15-84, 24-33 & 24-43.

Telegr.: Puchk — Tallinnas.

Tartu kontor:

Suurturg 12.

Telefon 6-63.

Pärnu kontor:

Nikolai t. 6.

Telefon 190.

Narwa kontor:

Tallinna Mt. 5.

Telefon 27.

Walga kontor:

Wabaduse t. 32.

Telefon 91.

Wiljandi kontor:

Tallinna t. 3.

Telefon 211.

Petseri kontor:

Wõru t. 2.

Telefon 70.

Terawili igasugune, suhkur,
saiajahu, rukkijahu, rukkipüül,
riis, manna, sool, heeringad

jne. jne. jne.

Müük jällemüüjatele.

Põllupidajad

Sügise hooaja põllutööriistad
ja masinad on suurel arwul
kohale jõudnud.

Oma ladust soovitame:

Inglise RANSOMES } aururehepeksu
Rootsi MUNKTELLS } masinad.
Saksa LANZ }

Ameerika DEERING } traktorid.
ja FORDSON }

Ameerika FORD weo- } autod.
ja sõidu- }

Inglise PETTER petroo- } mootorid.
leumi- ja nafta- }

Ameerika DEERING wedru ja } äkked
Soome HANKMO heinamaa }

Heiligenbeil }
Tegur ja } adrad.
Rasewsky }

Tegur ja Aull **tuulajad.**
Harderi **kartuliwõtjad**
ja kõiksugu teisi.

Masinad on näitusel töötamas näha.

Pärnu Majanduse Ühisus

Näituse pawiljong nr. 5. Kõnetr. nr. 2.

PÄRNU

Linatööstuse A.-S.

Rääma t. nr. 39. Telefon nr. 125.

Lina- ja takuketrus. Soowijatele wahetakse lõngu kohe linade wastu.

Kanepist köie-, ohja- ja mitmesuguseid nõõre.

KALAMEESTELE !

Kanepist tõrwatud ja tõrwamata selise-nõõri ja mõrralõnga.

Tsement katuse- ja seinakiwe.

Auruwärwimise

WABRIK,

end. K. Wichmann.

Wana-Pärnus,
Jannseni (end. Tallinna-Posti) t. 6-8.
Telef. 124.

Värvib riidet ja lõngu, uhub, pressib ja käärib tuntud häduses.

———— Töö kiire. ————

Aiawilja- ja arstirohtude kaswatus.

Uuhindajad:

Pr. Sternfeldt.

Mianduse seltsi esitaja.

Põllutööministeeriumi
esitaja.

Kellel aega ja raha wähe,

kuid siiski sisurikast ajalehte lugeda tahab, see telligu
omale ainult

„Pärnumaa Teataja“

mis ilmub teist aastat Pärnus **Maakonna Põllumeeste Esituse** wäljaandel igal kesknädalal ja laupäewal. Sisu ja siht wastab kõigiti maarahwa huwidele. Paber hea, trükk selge ja iga numbriga kaasas hinnata jutulisa, mida raamatuks wõib kõita.

Tellimise hind kõigiti kättesaadaw — ühes kuus 45 mk., weerand aastas 125 mk., pooles aastas 250 mk. ja aastas 500 mk.

Tellimisi wõtawad wastu kõik postkontorid, posti-agentuurid ja tellimiste wastuwõtjad igas wallas.

Talitus ja toimetus Rüütli uul. 47. — Kirjade aadress: Pärnu, postkast 27. — Kõnetraat 220.

Talitus.

K-m. O. Ogram & Ed. Kickull

Pärnus, Uus tän. 14.

Kõnetraat 199.

Postkast Nr. 18.

Soovitame omast ladust odavate hindadega:

Põllumeestele: peksumasina trumliliiste, tsink- ja traatsõelu, hange, labidaid, kirweid jne.

Ehitajatele: portland-tsementi, traatnaelu, katuseplekki, katusepappi, lukke, hingi, schamottkiwe ja sawi, schamott-torusid, kriiti, ookrit, tina- ja tsinkwalget, wärnitsat jne.

Tisleritele: liimi, liiwapaberit, lukke, käepidemeid, -stifte, põitleid, hõöwliraudu, prantsuse saelehti, puure, kruwe, käiu jne.

Töösturitele: ratas- ja kaater-saage, alaseid, kruustange, haamreid, smürgelkäiu, ventiile, kraane, wiile, klingeriiti, asbesti- ja kanepi pakungisi jne.



Majapidamiseks:

Emaleeritud ja alumiinium keedunõue, **Originaal-Weck** keeduaparaate, klaaspurke, kummirõngaid, thermomeetreid, wedrusid jne.

Mihkel Wilgats.

Wasfräama asundus, Wasfräama laudu.

47. Kaunistatud üheaastased õunapuud, 4-st jordist.
48. Õunad.
49. Maasikate väetuskatse.

Udo Wiitmann.

Leewälja t., Gauga wallas, Pärnu laudu.

50. Ühe- ja kaheaastased kaunistatud õunapuud.

Hans Johanson.

Waslmõisa w., Wiljandimaal, Wahemurn t.,
Wastemõisa p.-ag.

51. Mitmet sorti õunad.

A. Debius.

Audru kirikumõisa, Pärnu laudu.

52. Miatwili.

Harald Tomson.

Pärnus, Riia tä. nr. 129.

53. Dekoratsioon töökoja ees. (Beenar, puud jne.)

Kapitali 1000.— Ekr.

kindlustab 30-aastane isik oma perekonnale **makstes** aastas 24,99 Ekr. ehk päewakursi järele (1.— kr. = 100.— mk.) **ainult** 6 mk. 80 pn. **päewas** kinnituse eest „EKA“s. Ühes sellega alaneb tema tulumaks (tulumaksuseaduse § 19 p. d.) veel üle 100.— mk. aastas, kui tulumaksu alla kuuluv summa 100.000.— mk. wälja teeb.

Teateid annab maksuta Gestimaa Kinnitus Aktiia-Selts

„E K A“,

Tallinnas, Pikk tän. 6, omas majas.

Kõnetr. 12-59 ja 22-14

ehk agendid.

Põllumehed!

Ostan igal ajal
häid, nuumatud sigu,
loomi,
wasikaid ja
lambaid,
kodulinde,
kanamune
ja wõid,
kõrgema päewahinnaga.

H. Kosenkranjuse
liha- ja worstikauplused

Pärnus, Riia tän. nr. 52 ja
Pühawaimu tän. nr. 18,
Telefon 207.

Hobused.

Abindajad:

M. Laarmann.

M. Leibur.

J. Toots.

Põllutööminsteer. ehitaja

|||
Aiaäri

|||
Seemnekauplus ja

|||
Puukool

|||
„ERIKA“

Wennad Tõnisson

Tartus, Suurturg.



Mootorid



PIRZ & LIKMANN,

Pärnus, Aia tän. Nr. 18.

Masina ehituse ja paranduse töökoda.

Põllumeestele soovitame:

Mootorisi vähemate masinate (hobusemasinate) ümberajamiseks. Sarnased mootorid, soliidsed ehituse poolest, lihtsad ümberkäimises ja on võrdlemisi ökonoomlised kütte- ja määrdeõli tarvitamises.

Mootor 4^{1/2}—5 H. J., vähemate peksumasinate tarwis maksab, töötamiseks valmis, ühes ümberkäimise õpetusega ja wastutusega ainult **M. 46.500.—**

Mootorid suuremate peksumasinate tarwis maksavad ainult **M. 70.000.—**

Töö on korralik ja mootorid asjatundlikult tehtud, paljude aastate kogemuste järele.

Kaluritele ehitame mootorisi paatide tarwis kui ka igaks muuks otstarbeks. 2—12 H. J.

Tisleritöökodadele ehitame vähemaid hõowelmasinaid, saagisid, freesimise-masinaid j. n. e.

Saeweskitele laua walmistegemise masinaid ja osasid.

Masinatööstus

Pirz & Likmann.

Tori-Roadsteri tõugu hobused.

A. Märad.

1 rühm. — Warem maakondlikkudel näitustel mitte esinenud märad.

Jakob Uwikson.

Sauga wald, Otsa talu.

54. Mära „Arbiin“, sünd. 10 apr. 1922 a., raudjas, lauk; kõrgus 148/150 tsmr., isa „Meinhard“, ema „Welli“.

Peeter Kapten.

Kaisma asundus, Nehe talu.

55. Mära „Della“, sünd. 12. märtsil 1922 a., raudjas, walge täpp otsa ees, kõrgus 150 tsmt., isa „Dedal“, ema „Herta“.

Tõnis Schenk.

Tammiste w., Riidaste küla.

56. Mära „Manna“, sünd. 1922 a., raudjas, lauk, kõrgus 146 tsmt., isa „Drud“, ema Torist.

Tõnis Erm.

Tori wald, Songa t.

57. Mära „Miira“, sünd. 12 apr. 1922, must, kõrgus 2 arf. 5 wers., isa „Harnisch“, ema „Manja“ nr. 91.

Jüri Eberhard.

Tammiste wald, Waaritu talu.

58. Mära, sünd 1922 a., raudjas-lauk, esimese jala kabi ja piire walged, kõrgus 2 arf. 3 wers., isa „Drud“.

G. Tomson.

Wana-Wändra wald, Pärnjõe talu. Aadres: üle Wändra.

59. Mära „Eewi“, sünd. 6 juun. 1921 a., raudjas, lauk, kõrgus 2 arf. 3 wers., isa „Doppelpenger“, ema „Bella“.



Põllutööriistade ja masinavabrik

A|S. „TEGUR“

Tartus, Holmi tän. 2-10,
Fortuuna tän. 1-3,
Raatuse tän. 11.

Telefon 17.

Walmistab: kõiksugu põllutööriistu
ja masinaid.

Teeb igasuguseid luksepa-, sepa-,
treimise-, katalsepa-, walamise-,
tislери- ja maalritöid.

Parandab põllutööriistu ja igasuguseid
masinaid ning sisseseadeid.

Müüb eelpool nimetatud saaduseid,
kõiksugu raua ja terase kaupa,
peksugarnituure, põllumajanduse
ja tööstuse tarbeasju ning ehi-
tuse materjaale.



Jüri Matsou.

Tori wald, üle Tori.

60. Mära „Milla“, sünd. 1920 a., raudjas, laul, pahem tagumine jalg poolest säärest walge, isa „Himperion“, ema „Mamsel“.

Tori hobusekaswandumus.

Adreßs: üle Tori.

61. Mära „Dunja“ nr. 2023, sünd. 1915 a., raudjas, kõrgus 155/153 tsmt., isa „Doppelgänger“ nr. 25, ema „Hecuba“ nr. 1790, paaritud „Telloga“.
62. Mära „Stella“, T. r. nr. 2150, sünd. 1922 a., raudjas, kõrgus 155/155 tsmt., isa „Schafing“, ema „Dunja“, t. r. nr. 2023, paaritud „Arendiga“.
63. Mära „Salome“, T. r. nr. 2158, sünd. 1922 a., raudjas, tagumine jalg loodini walge, kõrgus 155 tsmt., isa „Schafing“, ema „Mali“, t. r. nr. 2090, paaritud „Telloga“, t. r. nr. 63.

2 rühm. — 4 aastased ja wanemad, tunnustatud sugutäpuga paaritud, märad.

Karl Lofsmann.

Tori wald, Drawa talu.

64. Mära „Doora“, sünd. 3 mail 1918 a., raudjas, kriips otsa ees, kõrgus 152 tsmt., isa „Doppelgänger“, ema „Noora“, paaritud 18 apr. 1925 a.

Põllumasinade osade keskladu

„Akra“

Müüb suuremal ja väiksemal arvul
kõiksugu süsteemi põllumasinade osasid:

**Deringi, Herkules, Wood,
Eckert, Beermann, Mil-
vauky, Plano, Osborne,
Champion, Hava, Delma
j. n. e.**

Jällemüüjatele kõrged protsendid.

**Tartus,
Riia uul. postijaam**

Kõnetraat 2-70.

3 rühm. — 4 aastased ja vanemad warsaga määrad.

Mihkel Kõrnas.

Wõlla wald, Sanga talu.

65. Mära „Senta“, sünd. 1919 a., raudjas, laul, kõrgus 146/144 tsmt., sääremõõt 18 tsmt., isa „Suulu“.

„Senta“ järeltulijad :

66. Wars.
-

4 rühm. — Määrad, vähemalt kahe juguraamatusse töödetud järeltulijaga.

Tõnis Erm.

Tori wald, Songa t.

67. Mära „Manja“, t. r. nr. 51, sünd. 1916 a., mustjas kõrb, täht otsas, kõrgus 150/146 tsmt.

„Manja“ järeltulijad :

68. Mära „Miira“ — waata näit. nimekirja nr. 57.

69. Mära „Mirli“, sünd. 25 apr. 1924 a., kõrb isa „Arend“ t. r. nr. 64, ema „Manja“ t. r. nr. 91. Tori warsa-näitusel 1924 a. II auhinna saanud.
-

Põllumehed, masina-
omanikud, majaehitajad,
perenaised, kõik ametmehed

nagu: lukusepad, sepad, elektro-
montöörid, tiserid, puusepad, king-
sepad, potsepad, klaasisepad jne. jne.

leiavad kõik nendele
tarwisminewaid

tööriistu ja tarbeid

kõige soodsamate hindadega

P ä r n u s,

Kaubamaja

K. Neumann,

Jäneselja tän. nr. 4.

Telefon 2-4-6.

B. Tähtud.

5 rühm. — Warem maakondlikkuldel näitustel mitte esinenud tähtud.

Woldemar Karjel.

Tõstamaa wald, Tõhela k., Oltre talu.

70. Täht „Wõmm“, sünd. 4 aprillil 1922 a., punane, wäike walge täpp otša ees, kõrgus 155 tsmr., isa „Hans“, ema „Miira“.

Jaak Tomson.

Sauga wald, Jaagu t.

71. Täht „Kosta“, f. r. nr. 219, sünd. 1920 a. aprilli kuus, raudjas, kõrgus 155 tsnt., wäike laul, tagumised kabsa piirdeid walged, isa „Minsi“, ema „Juta“.

August Karlow.

Wõlla wald, Wanaküla, Sõeru t.

72. Täht „Sita“, sünd. 1920 a., raudjas, kõrgus 156/154 tsntm., sääre mõõt 19,5 tsntm., eelmisel aastal 29 mära paaritanud ja 26 warša annud.

Jüri Laur.

Kaelase wald, Tõia talu.

73. Täht „Esku“, sünd. 20 apr. 1921 a., punane ruudjas, lai laul üle otša, nina ja pealmise moka, parem tagumine jalg loodini, pahem poole sääreni walge, kõrgus 164/161 tsntm., isa „Magomet“, W.-Wigalas warshade näitusel 1922 a. II aub. saanud. 1924 a. paaritanud 26 mära ja 21 warša annud.

Hans Hööwel.

Ure wald, aadress: üle Ure agent.

74. Täht „Juban“, sünd. 1922 a., mustjas raudjas, pikk laul üle pea, parem tagumine jalg walge, isa „Selbur“, ema „Doora“, kõrgus 154 tsntm. Waršanäitusel Toris 1924 a. II aub. saanud.

Piimaühisuste tegelased!

ärge uskuge kuulujutte.

Faktid tõendavad, et kõige kõrge-
mat päewahinda wõi eest aasta läbi

saab ainult P. K.

„Estonia'lt“.

Teie oma huwi nõuab, et kõik wõi
kogu aasta

ainult P. K.

„Estonia'le“

saadate.

Arnold Tillart.

Are wald, Kilgi talu.

75. Täht „Meinhard“, sünd. 12 märtsi 1921 a., raudjas, kõrgus 158 tsntm.
-

- 6 rühm. — Wanemad tävad, kes eelmisel aastal paaritanud mitte alla 30 mära.

Wassily Naut.

Seli wald, Naudi talu.

76. Täht „Hans“, f. r. nr. 94, sünd. 23 juulil 1920 a., raudjas, parem tagumine jalg walge, kõrgus 154 tsnt., isa „Hans“, sugur. nr. 12, ema „Els“, 1925 a. paaritanud 30 mära. 1923 a. Pärnu Põllum. seltsi näitusel I aubinna ja 1924 a. sugutätkude võimistõistlustel Pärnus III aubinna saanud.
-

Ardeni tõugu hobused.

A. Märad.

- 3 rühm. — 4 aastased ja wanemad warsaga märad.

Arthur Willota.

77. Mära „Miira“, sünd. 1914 a., kõrw, üksikud walged karwad otša ees, kõrgus 149 tsntm. Pärnu Põllum. meeste seltsi näitustel 1922 a. — II aub. ja 1923 a. II aub. saanud. Viimase warsa toonud 30 juunil 1925 a., wars kaasas.

August Didermann.

Sauga w., Sepa t.

78. Mära „Marfa“, suguraam. nr. 165, sünd. 1917 a., must, 3 jalga walged. Pärnu Põllum. Seltsi näitusel III aub. saanud. Viimase warsa toonud 1924 a., viimane wars kaasas.

Esimene Eesti Kinnituse Selts.

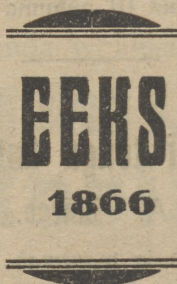
Asutatud 1866 aastal.

Peakontor ja juhatus: Tallinnas,

Lai uul. nr. 1 omas majas.

Kõnetraat 785.

Agentuurid linnades



aleuities ja maal.

**Kõige wanem kinnituse
asutus Eestis.**

**Tulekinnitus. Koduloomade kinnitus,
õnnefuste, katkude ja warguste wastu.
Klaasikinnitus. Murdwarguse wastu
kinnitus. Elu ja kapitaalide kinnitus.**

Kinnitusmaksud ja kinnitustingimised
soodsad.

Cesti maahobused.

A. Märad.

1 rühm. — Warem maakondlikkudel näitustel mitte esine-
nud märad.

Jakob Johanson.

Audru wald, Lindi, Tánawa talu.

79. Mära „Gaul“, walfjas kollane.

2 rühm. — 4 aastased ja wanemad, tunnustatud sugu-
täfuga paaritatud märad.

Jüri Tamm.

Jõõpre wald, Jõõpre asundus.

80. Mära „Manna“, suguraam. nr. 267, sünd. 1919 a.,
förb, walge täht otša ees, förgus 137 tsntm.

B. Täkid.

6 rühm. — Wanemad täkid, kes eelmisel aastal paaritanud
mitte alla 30 mära.

August Rea.

Seli wald, Wohma küla, Lepiku t.

81. Täkk „Sutti“, sugur. nr. 20, sünd. 22 aug. 1916 a.,
förb, förgus 141 tsntm., paaritanud aastas 30 mära.
1923 a. Pärnu Põllum. Seltsi näitusel II auhinna
ja 1924 a. Wigalas, wõimistoõistlustel I auhinna
saanud.

EESTIMAA

Tööstuse ja Kaubanduse Pank

Peapank: Tallinnas,

Suur Karja tän. 7.

— Osakonnad: —

Haapsalus, Narvas, Pärnus, Petseris, Tartus, Valgas, Viljandis.

Telegr. aadress: INDUSTRIEBANK



Aksia-kapitaalid . . . Emk. 200.000.000.—

Tagavara-kapitaalid üle Emk. 100.000.000.—



Pank toimetab kõiksugu pangas-
operatsioone sise- ja väljamaal.

Weised.

Auhindajad:

M. Haas.

P. Kallit.

H. Siimann.

A. Ilves.

Põllutööministeeriumi
esitaja.

Ameerika «Herkules» petrooleumi- ja naftamootorid 3, 5, 7, 9 ja 12 hob. jõulised, nendele vastavad rehepekumasinad, auru rehepeksu garnituurid, heina- ja viljaniidumasinad, hobuseredad, külvimasinad, kultivaatorid, põllu ja heinamaa äkked, taldrikäkked, koorelahutajad, võimasinad jne.

«Gloria» heina ja sõnniku hangud, aiatööriistad, emaileeritud kaubad ja kõiksugu majandusasjad kõrges headuses ostate Teie kõige odavamalt ja parematel tingimistel ainult meie ladus.

C. & A. Rothermundt, Tartus

KAUBA TÄN. Nr. 7 9. KÖNETRAAT 5-96.



Soome Põllutöömashinate ja -riistade ladu

J. J. Paulson

**Talinnas, Narwa maant. nr. 52.
Kõnetraat 18-11.**

Ainuesitaja Eestis.

Soovitame põllumeestele ladust: Proovitöödel Eestis heakskiidetuid ja esimeste auhindadega kroonitud **Soome „SAMP O“** wiljapeksumasinaid ja **BMW** naftamootorid, magneetosüütamisega „**Olympia**“ petroleumimootorid, lokomobiile, kuulsaid **Soome „HANKMO“** äkkeid, wedruäkkeid, heinamaäkkeid, reaskülwimasinaid „**TULOS**“, hobuserehasid, heinakokkuwedajaid, hekslimasinaid, käsi turbapurustajaid, jne. jne.

**Suur walik. Odawad hinnad.
Head maksutingimused.**

Joh. Hansen.

Pärivere talu, Are wallas.

82. Bull „Raifu“ sündinud oktoobri kuus 1920 a. tr. nr. E. K. 38, eluskaal — 1360 naela isa „Tatu“ tr. nr. L. S. K. 1885, ema „Neit“ tr. nr. L. S. K. 3542. Wõistleb III ja V rühmas, (üksikult ja fogus)
83. Lehm „Maasik“, sündinud 30 novembril 1918 a. tr. nr. E. K. 494, eluskaal 1010 n.; isa „Jaak V“ tr. nr. E. K. 37, — Saagiand 1924/25 a. — 9655 n. piima, 374,32 n. võiraswa. Wõistleb I ja V rühmas, (üksikult ja fogus).
84. Lehm „Die“, sünd. 22 jaanuaril 1915 a. tr. nr. E. K. 476, eluskaal 980 n.; isa „Jaak“ tr. nr. E. K. 5, ema „Wilgas“ tr. nr. E. K. 142. Saagiand 1924/25 a. — 7695 n. piima, 308,98 n. võiraswa. Wõistleb I ja V rühmas, (üksikult ja fogus).
85. Lehm „Tuule“ sünd. 20 märtsil 1913 a. tr. nr. E. K. 322 eluskaal 1020 n., isa „Mait“ tr. nr. E. K. 27, ema „Maasik“ tr. nr. E. K. 140. Saagiand 1924/25 7373 n. piima, 281,35 n. võiraswa. Wõistleb I, IV ja V rühmas, (üksikult, fogus ja kahe järeltulijaga)
86. Lehm „Kauuik“, sünd. 26 novembril 1916 a. tr. nr. E. K. 480, eluskaal 970 n.; isa „Jaak II“ tr. nr. E. K. 37, ema „Tuule“ tr. nr. E. K. 322. Saagiand 1924/25 a. 6795 n. piima, 248,61 n. võiraswa. Wõistleb I, IV ja V rühmas, (üksikult, fogus ja järeltulijana).
87. Lehm „Kanni“, sünd. 10 märtsil 1923 a. tr. nr. E. K. 2208, eluskaal 760 n.; isa „Jaska“ tr. nr. E. K. 6, ema „Tuule“ tr. nr. E. K. 322. Saagiand — poegis esimest korda 23 mail 1925 a. Wõistleb IV ja V rühmas, (fogus ja järeltulijana)

Karl Leesment.

Langsaare talu, Talli wald.

88. Bull „Ulko“ sünd. 15 augustil 1918 a. tr. nr. E. K. 12, isa „Jäämi“ tr. nr. L. S. K. 571, ems „Ensiit“

Pilling & Wolff

Tallinn, Harju tän. 29.

Kõnetraat 4-87.

Tel. adr.: „Estingolf“.

Kõiksugu põllutööriistad ja masinad.

Puutööstuse masinad (F. W. Hofmann
Breslau saadused).

Saekaatrid kõiksugu, kreissaed, hõweldamismasinad ja puutööstuse erimasinad.

Lina- ja willatööstuse masinad.

Nafta- ja Dieselmootorid

mitmetes suurustes ja kõikideks otstarbeteks.

Küttekolded

turba ja muude alawäärtusliste kütteinete kasutamiseks.

Kütte kontrollaparaadid.

Spetsiaalaparaadid aurukatelde puhastamiseks.

Õlid ja määred „Meteor“.

Jnstallatsiooni tarbeasjad.

Kõiksugu weetorud ja armatuurid.

A. Borsig'i o/ü. Berlin-Tegel peaesitus

Saadused: Wedurid, katlad, aurumasinad, auru- ja mootortraktorid, armatuurid, külmetusaparaadid, pumbad, hydr. pressid ja masinad, igasugused keemiatööstuse sisseseaded, keemia ja metallographia laboratooriumide sisseseaded, kõiksugu walatud, pressitud ja taotud masinaosad ja m.

L. S. N. 456. Wõistleb III, V ja VI rühmas, (üksikult, fogus ja 5 järeltulijaga).

89. Lehm „Punif“, sünd. 26 weebruaril 1916 a. tr. nr. E. K. 610, eluskaal 893 n.; isa „Bois“ tr. nr. E. K. 21, ema „Lehit“. Saagiand 1924/25 a. 6880 n. piima, 267,79 n. wõiraswa. Wõistleb I ja V rühmas, (üksikult ja fogus).
90. Lehm „Lõo“, sünd. 19 detsembril 1916 a. tr. nr. E. K. 614, eluskaal 908 n.; isa „Bois“ tr. nr. E. K. 21, ema „Wõilit“ tr. nr. E. K. Saagiand 5891 n. piima, 220,29 n. wõiraswa. Wõistleb I ja V rühmas, (üksikult ja fogus.)
91. Lehm „Wõilit“, sünd. 17 jaanuaril 1918 a. tr. nr. E. K. 832, eluskaal 975 n.; isa „Koit“ tr. nr. E. K. 77, ema „Wõilit“ tr. nr. E. K. Saagiand 1924/25 a. 5614 n. piima, 241,93 n. wõiraswa. Wõistleb I ja V rühmas, (üksikult ja fogus).
92. Lehm „Dotal“, sündinud 7 juunil 1918 a. tr. nr. E. K. 636, eluskaal 827 n.; isa „Koit“ tr. nr. E. K. 77, ema „Poolaf“ tr. nr. E. K. 118. — Saagiand 7567 n. piima, 291,20 n. wõiraswa. Wõistleb I ja V rühmas, (üksikult ja fogus).
93. Lehm „Maasif“, sünd. 10 septemb. 1918 a. tr. nr. E. K. 836, eluskaal 775 n.; isa „Koit“ tr. nr. 77, ema „Ellif“ tr. nr. E. K. 574. Saagiand 1924/25 a. 4855 n. piima, 200,30 n. wõiraswa. Wõistleb I ja V rühmas, (üksikult ja fogus).
94. Lehm „Eldi“, sünd. 26 märtsil 1920 a. tr. nr. E. K. 1138, eluskaal 773 n., isa „Koit“ tr. nr. E. K. 77, ema „Punif“ tr. nr. E. K. 610. Saagiand 1924/25 a. 4800 n. piima, 204,45 n. wõiraswa. Wõistleb I ja V rühmas, (üksikult ja fogus).
95. Bull „Bruno“, sünd. 15 detsembril 1922 a. tr. nr. E. K. 343, isa „Uffo“ tr. nr. E. K. 12, ema „Lõo“ tr. nr. E. K. 614. Wõistleb II ja VI rühmas, (üksikult ja järeltulijana). Omanif J. Sitska.

HEINRICH LANZ

Mannheim

Idaosakond. Tallinna harubüroo, Harju tän. 29.

Kõn. 4-87. Telegrammi aadress: „Lanzosten, Tallinn“

Paigalseiswad lokomobiilid:

Kõigi tegewusotstarbete jaoks 7-st kuni 650 hobuse jõulisten, sisseseadud igasugu kütteinete, nagu kiwisõe, puu, kändude, saepuru, turba ja õlide tarvitamiseks.

Weetawad lokomobiilid:

Wäljatõmmatawate ja wedurkateldega.

Isesõitjad:

Kõige parem ehituswiis, igas suuruses.

Traktorid:

nafta, petroleumi ja bensooli küttega, mitmesahaliste atrade ja weowanrite wedamiseks, kui ka teiste masinate käimapanemise jaoks.

Põllumajandusmootorid:

Kõlbamata ja turbamaa puhastamiseks ja harimiseks.

Mootorpeksugarnituurid:

mootor-peksumasina järgmises koosseisus:

wabrk. märk N 27 F 8—10 hob. jõuline. trummililaius 36"

„ „ N 26 S 5 „ „ „ 32"

„ „ N 54 SED 3 „ „ „ 22"

isesõitjad raskeõli mootorid, naftaga ja petrooleumiga

kõetawad: „BULLDOG“ 12 hob. jõuline.

„MOPS“ 8 „ „

Göpelpeksumasinaid:

mitmesug. suuruses hammasrattaga ja rihmaga ümberaetawad.

Kroow- ja lihtweskid:

hekslimasinaid ja nairilõikajad.

Koorelahufajad:

Kõige wäiksematest kõige suuremateni.

Lõikusmasinaid:

Wilja- ja rohuniitjad, hobuseredad. Kõik masinaid on parema ehituswiisi järele walmistatud, soodsad kohalikkudele oludele.

96. Mullikas „Kaunil“ sünd. 22 oktoobril 1923 a., isa „Ukko“ tr. nr. E. K. 12, ema „Dotal“ tr. nr. E. K. 636. Wõistleb VI rühmas järeltulijana. Omanil J. Sitska.
97. Lehm „Niitva“, sünd. 20 märtsil 1922 a. tr. nr. E. K. 1952, isa „Ukko“ tr. nr. E. K. 12, ema „Astra“ tr. nr. E. K. 1134. Wõistleb VI rühmas (järeltulijana).
98. Lehm „Alli“, sünd. 3 novembril 1921 tr. nr. E. K. 2568, isa „Ukko“, tr. nr. E. K. 12, ema „Lõo“ tr. nr. E. K. 614. Wõistleb VI rühmas (järeltulijana).
99. Mullikas „Karja“, sünd. 15 märtsil 1923 a. isa „Ukko“ tr. E. K. 12, ema „Wõilik“ tr. nr. E. K. 832. Wõistleb VI rühmas (järeltulijana).

Tõnis Andreson.

Küünoja talu, Taali wald.

100. Bull „Boon“, sünd. 2 aprillil 1923 a. tr. nr. E. K. 347, eluskaal 890 n.; isa „Kalew“ tr. nr. E. K. 99,

Klaasi igaks otstarbeks!

Akna-,

Alabaster-,

Waateakna-,

Opak-,

Peegli-,

(mitmes wärwis)

Ornament-,
(igas wärwis)

musta-

Traat-

schock-klause

(hõbetatud ja hõbetamata)

Kitti, spahtelmassi ja klaaslnuge

saada ladust igal arwul.

Wäljamaa klaasiwabriku esitus

A. Luberg & Ko,

Tallinn, Uus uul. 28:6.

Telegr.: Aluberg Tallinn.

Kõnetraat nr. 13-79.

Puhtsordilised

Rukkid

„Sangaste“

„Petkusi“

„Tähe“

„Terase“

Talinisud

„Panzer“

„Vaasa“

„Svea“

„Birgita“

Eesti Seemnevilja
Ühisus.

ema „Dunit“, tr. nr. E. K. 1206. Wõistleb II, IV ja V rühmas, (üksikult fogus ja järeltulijana).

101. Lehm „Dunit“, sünd. 1915 a. tr. nr. E. K. 1206, eluskaal 890 n.; isa „Kamu“ tr. nr. E. K. 9, ema „Maasit“ E. K. Saagiand 1924/25 a. 6640 n. piima, 270,57 n. võiraswa. Wõistleb I, IV ja V rühmas, (üksikult, fogus ja 2 järeltulijaga).
102. Lehm „Aura“, sünd. 24 weebruariil 1922 a. tr. nr. E. K. 2032, eluskaal 750 n.; isa „Tyrbo“ tr. nr. E. K. 8, ema „Dunit“ tr. nr. E. K. 1206. Saagiand 4113 n. piima, 178,42 n. võiraswa, (esimeest korda poeginud) Wõistleb I, IV ja V rühmas, (üksikult, fogus ja järeltulijana).

Mihkel Siim.

Luba talu, Are asunduses.

103. Bull „Kallu“, sünd. 10 novembril 1922 a. tr. nr. E. K. 215, eluskaal 1020 n.; isa „Jaan“ tr. nr. E. K. 95, ema „Lehit“ tr. nr. E. K. 1110. Wõistleb II ja V rühmas, (üksikult ja fogus).
104. Lehm „Esmil“ sünd. 1919 a., tr. nr. E. K. 808, eluskaal 865; isa „Madis“ tr. nr. E. K. 69, ema „Lilla“ tr. nr. E. K. 454. Saagiand 1924/25 a. 6630 n. piima, 285,83 n. võiraswa. Wõistleb I, IV ja V rühmas, (üksikult, fogus ja 2 järeltulijaga).
105. Lehm „Die“, sünd. 4 augustil 1922 a. tr. nr. E. K. 2008, eluskaal 745 n.; isa „Mälli“ tr. nr. E. K. 10, ema „Esmil“ tr. nr. E. K. 808. Saagiand 1924/25 a. 6860 n. piima, 257,93 n. võiraswa. Wõistleb I, IV ja V rühmas, (üksikult, fogus ja järeltulijana).
106. Mullikas „Puna“, sünd. 25 augustil 1923 a., isa „Jaan“ tr. nr. E. K. 95, ema „Esmil“ tr. nr. E. K. 808. Wõistleb IV rühmas, (järeltulijana).

Wõitluses OLEMASOLU eest jääb wõitjaks see, kes ennast waenuliste jõudude häwituse wastu igakülgsest on kindlustanud.

Tule häwitawa wõimu wastu oma warandust, surma juhtumise korraks oma perekonna tulewiku ja ootamata raheõnnetuse wastu oma põllusaaki kindlustada wõimaldab Teile

Eesti Omawalitsuse Kinnitus A/S.

„OMA“

kõige soodsamatel tingimistel.

Selts tegutseb maakonna ja linna omawalitsuste ühise ettevõttena, teostab

**tulekinnitusi,
elukinnitusi ja
rahekinnitusi**

kõigile wastuwõetawa preemiamaksuga. Seltsi tegewusest saadud tulu läheb omawalitsuste kaudu rahwale tagasi.

Seltsi põhikapitaal ja tagawarad üle **15.000.000 marga**. Edasikinnitus 9 edasikinnituse seltsis 7 wälisriigis.

Seltsi Juhatus Tartus, Lihaturg 7, kõnetraat 3-44.

Peaagentuur Tallinnas, Wabaduse puiestee 1, kõnetraat 18-58.

Agendid kõigis linnades, alewites ja waldades.

Jaak Jaakson.

Lõo talu, Tammiste wallas.

107. Bull „Eesu“, sünd. 4 jaan. 1924 a. isa „Punu“ tr. nr. E. K. 145, ema „Miira“ tr. nr. E. K. 996. Wõistleb II ja V rühmas, (üksikult ja kogus).
108. Lehm „Punit“, sünd. 20 jaanuaril 1914 a. tr. nr. E. K. 462, eluskaal 975 n.; isa „Jaak“ tr. nr. E. K. 5, ema „Neelik II“ E. K. Saagiand 1924/25 a. 6374 n. piima, 234,05 võiraswa. Wõistleb I, IV ja V rühmas, (üksikult, kogus ja 2 järeltulijaga).
109. Lehm „Miira“ sünd. 18 märtsil 1920 a. tr. nr. E. K. 996, eluskaal 850 n.; isa „Tõnu“ tr. nr. E. K. 71, ema „Punit“ tr. nr. E. K. 462. Saagiand 1924/25 a. 5510 n. piima, 211,00 n. võiraswa. Wõistleb I, IV ja V rühmas, (üksikult, kogus ja järeltulijana)
110. Lehm „Dunit“, sünd. — tr. nr. E. K. 466, eluskaal 1100 n.; isa „Punu“ E. K. ema „Punit“ tr. nr. E. K. 462. Saagiand 1924/25 a. 5124 n. piima, 209,21 n. võiraswa. Wõistleb I, IV ja V rühmas (üksikult, kogus ja järeltulijana).

Mihkel Nael.

Pajude talu, Sauga — Ridalepas.

111. Bull „Punu“, sündinud 1923 a. tr. nr. E. K. 353, eluskaal 800 n.; isa — E. K. ema E. K. tr. nr. 764, Wõistleb II ja IX rühmas, (üksikult ja kogus).
112. Lehm „Lauges“, sünd. 1915 a. tr. nr. E. K. 762, eluskaal 900 n. Saagiand 1924/25 a. 7433 n. piima, 300,24 n. võiraswa. Wõistleb VII ja IX rühmas, (üksikult ja kogus).
113. Lehm „Maadi“, sünd. 1917 a. tr. nr. E. K. 764, eluskaal 765 n. Saagiand 1924/25 a. 7325 n. piima, 284,55 n. võiraswa. Wõistleb VII ja IX rühmas, (üksikult ja kogus).

Ö. Pallas & Ko.

Kaubanduse- ja tööstuse Ühisus

Asut. 1901 a.

Tallinnas, Maakri t. 6

Kõnetraat Nr. 16-80

Telegr. aadr.: «Pallasko» Rudolf Mosse-Code

Tööriistad

Raua- ja teraskaup, emaaleeritud- ja plekk- majapidamise- ja köögitarbed

Oma tööstus:

Ukse-, akna-, ja kapihinged, lukud

Wabrik asut. 1917.

Ehitustarbed

Ostukoht

kaupmeestele!
töösturitele!
ehitajatele!

En-gros.

En-détail.

Kristjan Nikolai.

Dja talu, Sauga — Aidalepas.

114. Pull „Koit“, sünd. 7 septembril 1922 a. tr. nr. E. K. eluskaal 1200 n. isa „Jaska“ tr. nr. L. S. K. 1300, ema „Die“ tr. nr. E. K. 476. Wõistleb II rühmas, (üfsikult).

Seli II sugupulli ühisus, Seli wallas.

115. Pull „Puno“, sünd. 3 märtsil 1921 a. tr. nr. E. K. 133, eluskaal 1350 n.; isa „Jaak“ tr. nr. E. K. 83, ema „Netti“ E. K. Wõistleb III rühmas, (üfsikult).

Tori — Randiwälja sugupulli ühisus, Toris.

116. Pull „Olet“, sünd. 7 aprillil 1920 a. tr. nr. E. K. 149; isa „Esm“ tr. nr. E. K. 41, ema „Sunni“ tr. nr. E. K. 220. Wõistleb III rühmas, (üfsikult).

Woldemar Karjel.

Olte talu, Tõstamaa — Tõhelas.

117. Pull „Punu“, sünd. 16 weebruari 1922 a. tr. nr. E. K. 207; isa „Madis“ tr. nr. E. K. 69, ema „Uju“ tr. nr. 988. Wõistleb III rühmas (üfsikult).



Tumedasse tulewikku

läheb Teie perekonna tee,
kui Teie õigel ajal ette ei
muretse.

Meie kõige suurem
kodumaa kinnitusfelts

Eestimaa Kinnitus Aktiiva-Seits „EKA“, Tallinnas, toimetas kinnitusi
kõige soodsamatel tingimistel. Suremine on iseenesest mõistetav, oma
elu kinnitamise peals samuti iseenesest mõistetav olema.

Sõidu- ja weoriistade tehas (masinafööstus)

J. Kõösel

Jannseni tän. 25.

Walmistab igal ajal:

igasuguseid sõiduwankreid, saane taluwankreid, piimaweowankreid, raskeweowankreid (rospuskid) kaubamajadele, igasuguseid rattaid, nii töö kui ka sõiduwankritele.

Rataste tapid tehakse erimasinate abil, mis eriti selle tarwis konstrueeritud ja mille tõttu rattad omawad tugewama wastupidawuse.

Tööstus walmistab igasuguseid autokeresid, nii talu, sõidu- kauba-, kui ka piimaweo jaoks.

Olen Pärnus nende walmistamisega esimesena algust teinud, kuni tänapäewani neid ka kõige rohkem walmistanud, sellepärast wõin iga tellija soowidele ja tarwidusele wastawalt neid walmistada.

Töö headusega wõrreldes hinnad odawad.

Wõtan ka põllutööstus-masinaid parandusele.

Aupaklikult

J. Kõösel.

Pärnus, Jannseni t. 25.

Näitusel wäljapandud kogu föid.

Angleri tõugu kari.

Tõnis Erm.

Songa talu, Tori wallas.

118. Bull „Nestor“, sünd. 29 märtsil 1923 a. tr. nr. A. T. 1215, eluskaal 1209 n. isa „Mats“ A. T. ema „Tassa“ A. T. 6795. Wõistleb II ja IX rühmas, (üksikult ja fogus).
119. Lehm „Beega II“, sünd. 1917 a. tr. nr. A. S. 7755, eluskaal 1060 n.; isa „Punu“, ema „Beega I“. Saagiand 1924/25 a. 5261 n. piima, 212,34 n. võiraswa, 1923/24 a. 8826 n. piima, 360,10 n. võiraswa. Wõistleb VII ja IX rühmas (üksikult ja fogus).
120. Lehm „Paula“, sünd. novembri kuul 1912 a. tr. nr. A. S. 529, eluskaal 1130 n.; isa — ema „Puula“ tr. nr. A. S. 530. Saagiand 1924/25 a. 8293 n. piima, 290,07 n. võiraswa. Wõistleb VII ja IX rühmas, (üksikult ja fogus).
121. Lehm „Pärli“, sünd. märtsi kuul 1915 a. tr. nr. A. S. 2141, eluskaal 1120 n., isa „Maks“, ema „Puula“ tr. nr. A. S. 530. Saagiand 1924/25 a. 6180 n. piima, 222,66 n. võiraswa. Wõistleb VII ja IX rühmas, (üksikult ja fogus).

Hollandi — Friisi tõugu kari.

Berthold Habicht.

Kõrti talu, Tori wallas.

122. Bull „Mats II“, sünd. 1921 a. tr. nr. 889, eluskaal 1600 n.; isa „Mats I“, ema — Audru mõisast. Wõistleb III ja V rühmas, (üksikult ja fogus).
123. Lehm „Asta“, sündinud 1920 a. tr. nr. H. S. 6277, eluskaal 1098 n.; isa „Mats I“, ema „Kistil“ tr. nr. H. S. 2521. Saagiand 1924/25 a. 6888 n. piima, 251,93 n. võiraswa. Wõistleb VII ja IX rühmas, (üksikult ja fogus).

124. Lehm „Lehil“, sünd. 1914 a. tr. nr. 6506, eluskaal 1250 n.; isa — Taali mõisast, ema — Taali mõisast. Saagiand 1924/25 a. 6316 n. piima, 234,39 n. võirasva. Võistleb I ja IX rühmas, (üfsikult ja fogus).
125. Lehm „Lilla“, sünd. 1920 a. tr. nr. H. S. 6278, eluskaal 1110 n.; isa „Mats I“, ema „Reidil“ tr. nr. H. S. 5522. Saagiand — (viimasel lüpsi aastal pikemat aega haige olnud). Võistleb IX rühmas, (fogus).

Audru riigimõis.

126. Bull „Algus“, sünd. 27 jaanuaril 1922 a. tr. nr. 859, eluskaal 1640 n.; isa „Urmfel“ tr. nr. 135, ema Nr. 768 tr. nr. H. 5928. Võistleb III rühmas, (üfsikult).
127. Lehm „Martha“, sünd. 7 detsembril 1916 a. eluskaal 1250 n.; isa „Zeus“ tr. nr. 493, ema tr. nr. H. 2604. Saagiand 1924/25 a. 10280 n. piima, 331,54 n. võirasva. Võistleb I rühmas (üfsikult).
128. Lehm „Nai“, sünd. 2 novembril 1918 a. tr. nr. — H. 5942, eluskaal — isa „Zeno“ tr. nr. 1355, ema „Dahlie“ tr. nr. 12452. Saagiand 1924/25 a. 9655 n. piima, 308,98 n. võirasva. Võistleb I rühmas, (üfsikult).
129. Lehm „Lane“, sünd. 9 septembril 1916 a. tr. nr. H. 2708, eluskaal 1200 n.; isa „Ramses“ tr. nr. 643, ema „Buche“ tr. nr. 10640. Saagiand 1924/25 a. 9810 n. piima, 338,26 n. võirasva. Võistleb I rühmas (üfsikult).

Sauga mõisa valitsus.

130. Bull „Aladin“, sünd. 1918 a. tr. nr. 619, eluskaal 1540 n.; isa „Xenion“ imp., ema „Nr. 715“ tr. nr. H. 2580. Võistleb VI rühmas, (5 järeltulijaga).

131. Mullikas, sünd. 25 märtsil 1922 a. eluskaal 620 n. isa „Aladin“ tr. nr. H. 619, ema „Nr. 5“ tr. nr. H. S. 5618. Wõistleb VI rühmas (järeltulijana).
132. Mullikas, sünd. 4 juulil 1922 a., eluskaal 590 n. isa „Aladin“ tr. nr. H. 619, ema „Nr. 609“ tr. nr. H. 2540. Wõistleb VI rühmas, (järeltulijana).
133. Mullikas, sünd. 23 märtsil 1922 a. eluskaal 580 n. isa „Aladin“ tr. nr. H. 619, ema „Nr. 682“ tr. nr. H. 2568. Wõistleb VI rühmas, (järeltulijana).
134. Mullikas, sünd. 29 märtsil 1922 a. eluskaal 600 n. isa „Aladin“ tr. nr. H. 619, ema „Nr. 659“ tr. nr. H. 2564, Wõistleb VI rühmas, (järeltulijana).
135. Pull „Kirjal“ sündinud 10 märtsil 1923 a. eluskaal 900 n.; isa „Aladin“ tr. nr. H. 619, ema tr. nr. H. 6684. Wõistleb VI rühmas, (järeltulijana).

Tammiste mõisa walitsus.

136. Pull „Zirko“, sünd. 23 juunil 1920 a. tr. nr. 813, eluskaal 1460 n.; isa „Zeno“ tr. nr. 1355, ema „Nr. 658“ tr. nr. H. 2562. Wõistleb VI rühmas, (5 järeltulijaga).
137. Pull „Xer“, sünd. 28 weebruari 1922 a.; eluskaal 960 n.; isa „Zirko“ tr. nr. 813, ema „Donna“ tr. nr. H. 9520. Wõistleb VI rühmas, (järeltulijana).
138. Lehm „Bärtha“, sünd. 23 märtsil 1922 a. eluskaal 842 n., isa „Zirko“ tr. nr. 813, ema „Stella“ tr. nr. H. 9518. Wõistleb VI rühmas, (järeltulijana).
139. Lehm „Ellen“ sünd. 5 juulil 1922 a., eluskaal 800 n.; isa „Zirko“ tr. nr. H. 813, ema „Kitbi“ tr. nr. 9516. Wõistleb VI rühmas, (järeltulijana).
140. Lehm „Jutta“, sünd. 17 märtsil 1922 a., eluskaal 840; isa „Zirko“ tr. nr. 813, ema „Rutti“ tr. nr. H. 5922. Wõistleb VI rühmas, (järeltulijana).
141. Lehm „Mikse“, sünd. 13 märtsil 1922 a., eluskaal 780 n.; isa „Zirko“ tr. nr. 813, ema „Mikse“ tr. nr. — Wõistleb VI rühmas, (järeltulijana).

Sead.

Uubindajad:

Joh. Semper.

Eesti Seakasvatatajate
seltsi esitaja.

Põllutööministeeriumi
esitaja.

Joh. Hansen.

Päriwere talu, Are laudu.

142. Kult „Päriwere Rein“, suur walge, Inglis tõug, (Turk of Walton 5), kõrwa nr. 420, sugur. nr. 37; sünd. 16 juulil 1922 a., isa Langnor Turk, ema Langnor Cremonia; toodud Inglismaalt 6 juunil 1923 a. Paaritanud 45 emist ja annud 470 porsast. Kaalub 72 naela. Wõistleb III rühmas.
143. Emis „Päriwere Meeri 1“, nelja kultiporsaga, suur walge, Inglis tõug, kõrwa nr. 1, sugur. nr. 46, sünd. 4 juulil 1923, isa Turk of Walton 4, ema „Päriwere Meeri“. Annud juba kahed porsad, wiimased 22 apr. 1925 a. Kaalub 500 naela. Wõistleb II ja IV rühmas.

B. Habicht.

Tori wald, Rõstre talu.

144. Kult „Juss“, suur walge, Inglis tõug, sünd. 1923 a., samal aastal toodud Päriwere sugulawast. Juba paaritanud 14 emist, annud 190 porsast. Wõistleb III rühmas.
145. Emis „Ellu“, Suur walge Inglis tõug, sünd. 18 okt. 1924 a. Isa „Päriwere Rein“, ema „Malli“ kõrwa nr. 2. Wõistleb I rühmas.

Lambad.

Uuhindajad:

D. Kallit.

J. Masso.

M Leibur.

B. Habicht.

Tori wald, Kõstre talu.

146. Dinas „Puks“, Orforddovni tõug, sünd. 1923 aast., isa ja ema Audru sugulasvas, omandatud 1923 a. Räägu mõisast Grimmi käest. Niidetud 2 korda aastas, saadud 10 naela willa aastas. Viimati niidetud juuni kuu algul. Võistleb II rühmas.
147. Lammas „Pääsuke“, Orforddovni tõugu, wanemad Audru mõisa sugulasvas, sääl sündinud 1919 a., säält ostetud 1920 a. Poeginud 5 korda praeguse smaniku juures, annud fokku 5 talle. Niidetud 2 korda aastas ja saadud 12 naela willa. Viimati niidetud juunikuu algul. Võistleb III rühmas.
148. Tall „Mai“, Orforddovni tõug, sünd. 1925 a. mai-kul, isa „Puks“, ema „Pääsuke“, oma kasvatatud. Niidetud üksainus kord juuni kuu algul. Võistleb I rühmas.
149. Lammas „Kai“, Orforddovni tõug, sünd. 1922 a., kasvataja metsaülem Werncke, kellelt omandatud 1923 a. Poeginud nüüdse omaniku juures 2 korda ja annud fokku 4 talle. Niidetud 2 korda aastas, viimati juunikuu algul, saadud 10 naela willa aastas. Võistleb III rühmas.

150. Tall „Ute“, Orforddobni tõugu, oma kasvatatud, sündinud 1925 a., isa „Puls“, ema „Kai“. Sündinud kassikuna. Riidetud üksainus lord, juunikuu algul. Wõistleb I rühmas.

Jüri Eberhardt.

Tammiste w., Wariku talu, üle Tori.

151. Dinas „Boiss“, Orforddobni tõugu, oma kasvatatud, sündinud kassikuna 1924 a. märtsikuul. Wanemad Audru mõisast. Riidetud wiimati juunikuu lõpul. Wõistleb II rühmas.

152. Lammas „Eltis“, tallega, Orforddobni tõugu, 6 a. wana, ostetud Audru mõisast 1922 a. Praeguse omaniku käes poeginud 3 korda, andes 2 poega korraga. Wiimati poeginud märtsi lõpul 1925 a., talle isa „Boiss“. Wõistleb III rühmas.

Klaasi igaks otstarbeks!

Akna-,

Waateakna-,

Peegli-,

Ornament-
(igas wärwis)

Traat-

Alabaster-,

Opak-
(mitmes wärwis)

Musta-,

Schock-klause
(höbetatud ja höbetamata)

Kitti- spähelmassi ja klaasinuge

saada ladust igal arwul.

Wäljamaa klaasiwabrikute esitus

A. Luberg & Ko.

Tallinn, Uus uul. 28-6.

Telegr.: Aluberg Tallinn.

Kõnetraat nr. 13-79.

Wäikeloomad.

Aluhindajad:

pr. D. Kallit.
„ U. Hansen.
hra Boström.
„ Rawell.

1 jaosfond: Riisjed.

Anna Pahl.

Pärnus, Riita tänaw nr. 127.

153. Riis „Ewa“, sünd. 1920 a. kewadel, walge; poeginud 5 korda (wiimast korda 6 augustil).
154. Riis „Ida“, sünd. 1924 a. mail, walge, ema „Ewa“. Wõistlewad üksikult (1 rühm) ja kogus (3 rühm).

3 jaosfond: Koerad.

Aleks. Dunapun.

Pärnus, Riita tän. 48.

155. Emakoer „Freia“, Bernhardiineri tõugu, 5 a. wana, toodud Saksamaalt.
156. Koer „Tarzan“, Bernhardiineri tõugu, 11 kuud wana. Ema „Freia“, isa „Lordi“.

Sulgloomad.

Auhindajad:

J. Hansen.

W. Hiio.

M. Leibur.

1 jaosfond: Kanad.

Woldemar Ruhs.

Tammiste mõis, üle Pärnu.

157. Kuff, sünd. 18 juulil 1923 a., minorfa, eluskaal 7 naela.
158. Kana nr. 8, sünd. 18 juulil 1923 a., minorfa, eluskaal $4\frac{1}{2}$ naela.
159. Kana nr. 9, sünd. 22 mail 1924 a., minorfa, eluskaal $5\frac{1}{2}$ naela.
160. Kana nr. 10, sünd. 11 juunil 1924 a., minorfa, eluskaal $4\frac{1}{2}$ naela.
161. Kuff, sünd. 1924 a. kowadel, Plimut-rock, eluskaal 7 naela, ostetud Disu mõisast 1924 a. sügisel.
162. Kana nr. 4, sünd. 1922 a., plimut-rock, eluskaal 6 naela, ostetud Torist 1922 a.
163. Kana nr. 5, sünd. 1924 a., plimut-rock, eluskaal 5 naela, ostetud Audra mõisast 1924 a. sügisel.
164. Kana nr. 3, sünd. 1924 a. kowadel, plimut-rock, eluskaal 5 naela, ostetud Audru mõisast 1924 a. sügisel.

Põlluharijad!

Nagu Daanimaa eeskuju ja arenemise käik näitab, on **baconi sigade kasvatamine kõige tulutoovam loomakasvatuse ala.**

Kasvatage **kergesti nuumatud 4—7 pd. (eluskaal) lihasigu.**

Korraldage sigade ühissaatmist **põllumajandusliste ühisuste** kaudu.

Sigade tapmise päewad on aasta ringi: teispäewal ja neljapäewal.

Baconi sigade hinnad on alati märksa kõrgemad siseturu hindadest. Ligemate teadete saamiseks palume pöörata O.-Ü. „**Estonia Eksportfapamad**“, Tallinn, Lasnamägi. Postkast 33. Telefon 29-53.

165. Kogu noori kanu, sünd. 29 aprillil 1925 aastal, Leghirmid.
166. Kogu noori kanu, sünd. 22 mail 1925 a., plimut-rockid.

U. Debius.

Audru mõis, üle Pärnu.

167. Kogu kanu, plimut-rocki tõugu, oma kasvatatud.

Mesindus.

Auhindajad:

Hra Jrdt.

„ Kotkas.

„ J. Laurits.

Eesti Seemuexilja Ühisus.

Tallinn, Estoonia puistee 23.

168. Mesindustarbed.

Põllumehed ja ühistegelased, kes
ööseks Tallinna jääwad, puhkawad

Wõõrastemajas

„Põllumeeste Kodu“

Tallinnas, Suur-Ameerika tän. 4,
S.-Pärnu maantee ja S.-Ameerika tän. nurgal,
Tõnismäe juures. **Kõnetraat 14-21.**

**Puhtad toad. Wiisakas teenimine.
Rahulik puhkamine. Odawad hinnad.**

Tallinna Eesti Põllumeeste Selts.

Kalandus.

Abindajad:

P. Anson.

J. Laurits.

P. Pärst.

K. Soowik.

Põllutööministeeriumi:
esitaja.

Pärnu korgivabrik F. Müller.

Pärnus, Pühavaimu t. nr. 2.

169. Päästewestid.

F. Kremald.

Tallinn, Torumäe t. 6.

170. Kalafonsertid.

Cesti Tarvitajate Keskkühisus.

Tallinnas.

Wähapanekud Pärnu Majanguse Ühisuse pawiljonis:

171. E. T. K. omatööstuse saadused:

Sprotid, sardiinid, kilud.

Masinad põllumajapidamises.

Abhindajad:

Instr. L. Timpka.

„ Wiilup.

Agr. Lehtmann.

Insen. N. Leyden.

Infseneeride ühingu esitaja

Põllutööministeeriumi
esitaja.

A. W. Bernette.

Wiljandis, telefon nr. 32.

172. 4 chevrolet autot (1 veoauto, 1 autobuſs lahtine, 2 sõiduautot).
173. Pekkumasin firma Weipert ja pojad nr. 45, E. D. R.
174. „ „ Masfarth nr. 22—28“ trumli laius.
175. „ „ „ 22“ „ „
176. Mootor 7 P. S. „Bitte“.
177. „ 8 P. S. „Deuk“.
178. „ 4¹/₂ P. S.
179. Linamasin „Helsingen“.
180. Keaskülwimasin „Pracnen-Grealine“.
181. „Wiking“ wiljaniitja.

J. J. Paulson.

Tallinn, Narwa maantee 52.

182. Mootor-garnituur:
pekkumasin „Sampo“ 5, trumli laius 20 tolli,
trumli läbimõõt 24 tolli, ilma itvajata ja
forteerijata ning ilma ratasteta ja
BMW — naſtamootor 5 hobuſe jõudu.

183. Mootor-garnituur.
peksumasin „Sampo“ 70, trumli laius 28 tolli,
trumli läbimõõt 24 tolli, rataste peal, ühes
sorteerijaga ja iwajaga ning
BMW — nästamootor 10 hobuse jõudu.

184. „Hankmo“ äfed nr. 1, 2, 3, 0.

Metallitööstus Hirsch ja Juurup.

Tartu, Waksali t. 21.

185. Mitmesugused wankri teljed, wedrud, frantsid,
mustrid jne.

J. Niwatz ja Ko.

Malmi- ja wasewalu tehas.

Tallinnas, Soo t. 27, telef. 27-79.

Kontor: Lai t. 13, telef. 26-61.

186. Malmi- ja wasewalu tooded.

Kaunatööstas „Energia“.

Bärnus, Riia t. 40.

187. Sindlimasinaid, kapsamasinaid, kaalud.

Johann Röösel.

Janseni t. 25. Bärnus.

188. Penkwanker, talu sõiduwanker, piimaweo wanker,
saan, wankrerattad.

A.-S. „Legur“.

Tartus, Holmi tän. 4, kõnetraat 17.

189. Põllutöö riistade ja masinate kogu.

Andrei Kaarli p. Kaist ja poeg.

Bärnus, Jaani t. 10.

190. Wedruwanker, kortuwanker ja amerikaaner.

Chr. Bärn.

Bärnus, Põstitei t. 11.

191. Autoomnibussi feha, wedrudega wanker, auto- ja
fergesõidu wedrud, puurattad.

Kaalude tööstus „Kaal“.

Pärnus, Esplanaadi pl. 2.

192. Piima-, laua-, detšimaaskaalud ja päsmerid.

F. H. Maultzsch.

Tallinnas, Pagari t. 4, telef. 19-81.

193. Westkiviid ja materjaalide proovid westkiviide jaoks.

Singer Seving Machine Company.

Pärnus, Küütlit. 43.

194. Mitmesugused käsitöö- ja õmblusmasinad „Singer“.

Friedrich Uttemann.

Pärnus, Voorimehe t. 5.

195. Sulgloomade haudumise masin 100 muna jaoks.

Karl Reinmann.

Wladimiri t. 2-b, f. 23.

196. Wifatid, wifatiteritajad, jootmise kolbed, käsitööriistad ja majandustarbed.

Gesti Seennewilja ühisus.

197. Mitmesugused aiatööriistad.

Pärnu korgiwabrik.

Pärnu, Pühawaimu t. 2.

198. Korgid, korgitallad.

Martin Seiler.

Pärnus, Pikk t. 7.

199. Nafta ja peteool mootorid.

Masinafabrik C. Sebulke.

Pärnus.

200. Nafta mootor, 12—14 H. T. C. Sebulke konstruktsioon, seiswate masinate käimapanemiseks. Süsteem: pool-diesel; tarwitab 1 H. J. \times 1 tund = petrool 190 gr., naftat 210.

Mootoritehas Strick ja Ko.

Pärnus, Janseni t. 7.

201. Kenepeksu mootorid.

Aleksander Keres.

Pärnus, Riia tän. 117.

202. 2. Saani.

Georgi Jaus-Igor.

Tallinnas, Tondi tän.

203. Metallivalamise tööd: majapidamise tarbe jne.

Helene Rosenthal.

Pärnu, Kuninga tän. 18.

204. Reformwoodid, traat jalamatid, reformmadrats, istepadi.

Pärnu Majanduse ühisus.

Pärnus, Jäneshelja tänav nr. 8.

205. Iseõditsa aururehepeksu garnituur „Ransomes, Sims & Co., Ltd. wabrikust, Inglismaal; lokomobiil 6 HP, trumli laius 42 tolli.

206. 1 rehepeksugarnituur: traktor „Deering“. 10/20 HP. International Harvester Company wabrikust, Ameerikas; peksumasin Munktelis wabrikust, Rootsis; trumli laius 36 tolli.

207. 1 rehepeksugarnituur: traktor „Fordson“ 10/20 HP. Ford Motor Company wabrikust, Ameerikas; peksumasin „Munktells“ 30 tolli trumli laius.

208. 1 rehepeksugarnituur: nahtamootor „Petter“ 8 HP, Petters'i wabrikust, Inglismaal; peksumasin „Munktells“, Rootsi maal, trumli laius 18 tolli.

209. 1 rehepeksugarnituur: petroleumimootor „Petter“ 5 HP, Petters'i wabrikust, Inglismaal; peksumasin Heinrich Lanz'i wabrikust, Saksamaal, trumli laius 22 tolli.

210. 1 traktor „Fordson“ 10/20 HP. Ford Motor Company wabrikust, Ameerikas, ühes kahesahalise „Oliver“ adraga.

211. 1 wiljaniitja „Deering“, 5 jalga, International Harvester Company wabrikust, Ameerikas.
212. 1 robuniitja „Deering“, 4½ jalga, International Harvester Company wabrikust, Ameerikas.
213. 1 hobuseraha „Deering“ 8 jalga, International Harvester Company wabrikust, Ameerikas.
214. 3 wedruäket „Deering“ 5, 7 ja 9 piiga, International Harvester Company wabrikust, Ameerikas.
215. 2 seemendamise atra „Flöther“ 3 sabaga, Th. Flötheri wabrikust, Saksamaal.
216. 3 kultivaatori „Benkly“ 5, 7 ja 9 piiga, Benkly wabrikust, Saksamaal.
217. 8 atra „Heiligenbeil“, 1, 1½ ja 2 hobusele, Ida-Saksa masinatowabrikust, Saksamaal.
218. 4 atra „Tegur“, 1, 1½ ja 2 hobusele A.-S. „Tegur'i“, wabrikust, Tartus.
219. 2 atra „Kasewsky“, Kasewsky wabrikust, Lätimaal.
220. 2 tuulajat „Tegur“, A.-S. „Tegur'i“ wabrikust, Tartus.
221. 2 tuulajat „Null“, Null'i wabrikust, Lätimaal.
222. 1 tuulaja K. ja N. Anderson'i wabrikust, Petserimaal.
223. 2 heinamaa äket „Hankmo“, Jakobstads Mekaniska Werkstades A. B. wabrikust, Soomemaal.
224. 1 kartuliwõtmise masin „Harden“, Georg Harderi wabrikust Saksamaal.
225. 2 juurewilja harijat „Planet-Junior“, C. E. Allen & Company wabrikust, Ameerikas“.
226. Kogu autokumme „Mischelin“.
227. Kogu balata masinarihmu.
228. Täielik kogu Inglise, Rootsi ja Saksamaa wabrikute wabrikute tera- ja tööriistu.

Kaalu ja masinaehitustehas
„KAAL“

end. Berntien & Ko.

Pärnus, Esplanaadi platsil Nr. 2.

Walmistab ja müüb omast ladust igat süsteemi
Lauakaalusi,
Detsimaalkaalusi,
Piimakaalusi,
Päsmreid (tembeltud ja ilma)
Suura vihisi naeltes ja kilogrammides,
Wäikseid vihisi solotn. ja grammides.

Kõik kaalud ja vihid lastakse müügile ainult tembel-
datult Eesti proowikojas. Wõetakse vastu meiereide
sisseseade, metallide autogeen kokkukeetmise ja masina-
paranduse töid.

Abeline Lannbaum.

Tartus, Aleksandri t. 21, f. 4.

229. Prae- ja küpsetamise abjud.

Eesti Seemnewilja ühisus.

Tallinn, Estonia puistee.

230. Aiatõbbriistad.

Põllumajanduse saaduste ümbertöötamine ja väljaveo kaubad.

Auhindajad:

Joh. Hansen

L. Timpke

M. Isand

Kanits

E. Tomingas

J. Rask

Põllutööministeeriumi
esitaja.

Põllum. Keskühisuse
„Estonia“ esitaja.

Tõhela Ühispiimatalitus.

Tõstamaa wald, Tõhela küla.

231. Eksport wõi.

Are Ühispiimatalitus.

Are wald Pärnumaal.

232. Eksport wõi.

Uulu Piimatalitus Ühisus.

Uulu asun., üle Pärnu.

233. Eksport wõi.

Tori — Dre Ühis piimatalitus.

Tori wald Pärnumaal.

234. Eksport wõi.

Tori — Jõesuu Ühis piimatalitus.

Tori wald Pärnumaal.

235. Eksport wõi.

Wändra Ühispiimatalitus.

Wana-Wändra wald, aadr. üle Wändra.

236. Eksport wõi.

Hans Johanson.

Wiljandimaal Wastemõisa wald, Bahemurru t.

237. Kodus walmistud wõi.

Wändra — Suurejõe Ühis piimatalitus.

Wana-Wändra wald, üle Wändra.

238. Eksport wõi.

E. Niipuk.

Wana-Wändra wald, üle Wändra.

239. Mitmesugused jahud ja tangud oma weski tööd.

Lh. Muft.

Tartus, Riia t. Nr. 17.

240. Sadulsepa tööd.

A./s. „Union“

Ladu ja kauplus, Pärnus Kiuatli t. 41.

241. Kodumaal mehaanilisel teel walmistatud jalandud.

Eugen Kuiv.

Wiljandis, Kauba t. 5.

242. Peenenaha tööd.

R/m. Jaan Maim A/s.

Tartus, Wabriku t. 1.

243. Wankri määre, tatwott, fondijahu põllurammuks ja loometoiduks, praäpitat, nahaliim ja kondiliim.

Riigi Põlewkiwi tööstus.

Tallinn, Lai tän. 54, telefonid 10-85 ja 11-62,
telegramm: „Põlewkiwi Tallinn“

244. Põlewkiwi, põlewkiwi õlid, tooresõli, puu konserveerimise õli, põlewkiwi pigi, põlewkiwi gudroon, põlewkiwi asfalt.

Esti Tarwitajate Keskkühitus Tallinnas.

Wäljapanekud Pärnu Majanduse Ühifuse patwiljonis.

245. E. T. K. omatööstuse saadused: kohwi, marjatveinid, tee.

Hans Diedrich Schmidt.

Pärnus.

Wäljapanekud oma patwiljonis.

246. Sinaõli, wärnits, emallakwärtwid, pörandalakki wärtwid, õlikoogid.

Pärnu Majanduse Ühifus.

Pärnus, Jäneseja tän. 8.

Wäljapanekud oma patwiljonis.

247. Põllurammu proowid:
Superwostwaat 18/20 %
Toomasjahu 16/18 %
Kaalisool 40 %
Kaalisool 30 %
Tschilli salpeter
Wääwilihapu ammoniak.

248. Kogu „Estofingi“ wabriku juht-kroom- ja lakknahast saapaid.

1-ne Riide wärwitööstus Estis

Kaitsemärk „Karu“

Tallinn, S. Tartu mt. 30.

249. Pakriidewärtwid ja pesusined.

Metsandus ja turbatööstus.

Uuhindajad:

Metsade Peatvalitsuse
estaja.

Tartu Ülikooli Metsateaduse
õpetaja.

Pärnu Böllum. Seltsi estaja
M. Pool.

Asemil — E. Tomingas.

Pärnu Ringkonna metsaderewid. A. Willmann ja teised.

250. Maapind (maa läbilõiked ja proovid, kaardid jne.)
251. Tüübilised metsad (päewapildid ja tabelid).
252. Puuseltsid (puuproovid, seemned jne.)
253. Metsakasvatamise viisid: a) metsa loomulik noorendamine, b) kunstlik noorendamine.
254. Metsakultuuri tööriistad.
255. Jahipidamine: jahiloomade sarwed jne.
256. Kultuuritööde ja kulude võrdlewad tabelid.

August Kaudsepp.

Wiljandi, Waksalt t. 20.

257. Kogu (50) täistopitud lindu.

Põllumajanduslikud hooned, ehitused ja sisseseaded.

Abindajad:

A. Sepp.

J. Laas.

N. Leyden.

Põllutööministeeriumi
esitaja.

A. Laurfeldt.

Tartu, Uus-Kastani tän. 6—14.

- 258. Talu elumaja projektid.
- 259. Karjalauda projektid.
- 260. Põhu ja tööriistade kuuride projektid.
- 261. Viltade projektid.
- 262. Sauna, pesuköökide ja niiskalvattiste projektid.
- 263. Kohaplaanid taludele.
- 264. Elumajade projektid.
- 265. Eesti raudteede võrgukava tulevikus.
- 266. „Hydropeller“ (veesõiduks) ülesleidus.

Juhan Rõmmik.

Pärnu, Kääma t. 48.

- 267. Tsement katusekivid ja nende valmistamise tööriistad.

Willems Eitienblatt.

Rilingi-Nõmme alev.

268. Katusekivid, kaevutorud, hauaplated ja kaidad.

Ufunikkude-Niigirentnikkude Ehit.

Tallinn, Lai tän. 39.

(Oma päwiljon).

269. Ehitusmudelid.

270. Talu hoonete ehitusplaanid.

M. Eim.

Are, Luba talu.

271. Karjalanda plaan.

Mihkel Kaints.

Pärnus.

272. Püimatalituse hoonete plaanid.

Georgi Jans-Igor.

Tallinn, Tondi t.

273. Kunstmarmor, kui ehitusmaterjal, sein- ja põranda parkett, meierei lauaplated jne.

Pärnu Majanduse Ühjus.

Pärnus, Jäneseleja tänav nr. 8.

(Wäljapanekud oma päwiljontis.)

274. 2 pütta „Portland“ tšementi, Port-Runda wabrikust.



Nagu igale laewale peasterõngas, nõnda kuulub igasje perekonda elukinnituspõllis.

Põõrge järeltküsimisega, oma sündimisepäew, kuu ja aasta ülesandes

Eestimaa Kinnitus A.-S.

„EKA“

poole, Teie saate igal ajal maksuta ja mittekohustawalt teateid elukinnituse kohta.

Agendid igas linnas, alewites ja maal.

Käsitöö.

Auhindajad:

Dr. A. Heinsen
 „ E. Ringenfeldt
 prl. Haas
 pr. Tomingas
 hra J. Jaanson
 „ M. Kull
 „ G. Espe
 „ Aadikas
 „ S. Mitt

A. Nais- käsitöö.

Marie Teearu.

Koonga mõis, Koonga wallas.

275. Oma fedratud niidist koetud afna eesriided.

Alide Koje.

Karja t. 36, Pärnus.

276. Väiksed laud linad.

L. Meltsas.

Wana-Kariste wald, Tõlla.

277. Kogu telgedel koetud tšid.

Eltz Pirjo.

Woltsweti wald.

278. 2 lodus koetud kangast ja 2 tekki.

Ann Schmidt.

Tori wald.

279. Kogu telgedel koetud töid.

Liina Kruuse.

Pärnus, Sauga t. 11.

280. Kogu telgedel koetud töid.

Kata Riisa.

Tori wald, Orefüla, Riisa t.

281. Telgedel koetud tööd.

Linda Kalbus.

Tori wald, Pärnumaal.

282. Meesülifonna ja palituriided, põranda riided, tefid.

Katrina Kalbus.

Tori wald, Pärnumaal.

283. Rahvusliste kirjadega kindad, sukad ning kogu kinda ja suka eeskirju.

Ann Mõnk.

Wana-Kariste wald, Rängle talu.

284. Käteräti- ja willane kangas, willane tefi, linane laudlina.

Meida Steinbach.

Suigu wald, Rahe talu.

285. Willased kangad, tefid, laudlinad koetud ning heegeldud.

Anna Martin.

Suigu wallamaja, üle Tori.

286. Kogu telgedel koetud töid.

A. Kadak.

Karksi wald, Kooruse t.

287. Suur- ja wäiksedrätid, laudlinad, käterätid, eesti tritbuline riie.

Helene Rosenkranius.

Pärnus, Rähna tän. 7.

288. Seinawaibad, toolipadjad, linad, linikud.

Afenia Tõnts.

Pärnus, Esplanaadi t. 1.

289. Mitmesugused naiskäsitööd: linad linikud jne.

Ulma Tammi.

Pärnus, Elišabeti tän. 23.

290. Seinawaibad, saanitekid, laudlinad, linikud, sohwa-
padjad ja käterätid.

Kiina Käsper

Mudru wald, Wollema talu.

291. Laud linikud, seinawaibad jne.

Uda Tomson.

Sauga wald, Pärnumaal.

292. Laudlinik, seinawaip.

Marta Manner.

Pärnus, Hommiku t. 5.

293. Wooditekid, naisterahwa pesu, seinawaibad, alusküued,
õõjaki tasku, laudlina, sohwapadi, käterät, meeste-
rahwa pesu, laualinik, jalwrätid.

Lilly Käsper.

Mudru mõis, Pärnumaal.

294. Linik.

Piisa Kallaspoolik.

Pärnus, Riia t.

295. Seinawaip, kätterätt.

Ella Tilk.

Surju wald, Pärnumaal.

296. Põranda waip, seinawaip, linik.

Udele Hirsch.

Tartu Lossi t. 7.

297. Kunstkäsitööd ja joonistused.

J. Kanka.

Wiljandi, Lossi t. 23.

298. Tekid, laudlinad.

Johanna Lõnts.

Pärnu linna waestemaja, Promenadi t. 19.

299. Riidist seotud kott.

Amalie Rööp.

Pärnus, Uia t. 7.

300. Seinawaip, sohwapadi, kandik, firjamapp.

Elise Roger.

Sauga wald, Kidalapa küla, Jaanittoa t.

301. Wooditekk, seinawaip, sõidutekid, käterätt.

H. Sitska.

Pärnus, Karja t.

302. Linikud, tekid, waibad ja fogu telgedel koetud töid.

Hilda Pais.

Sauga wald, Nurmeküla.

303. Seinawaip, käterätt.

Alma Uspel.

Pärnus, Supelus t. 12.

304. Kogu naisterahwa käsitööd.

Regina Mikur.

Supelus tän. Pärnus.

305. Laudlinad, sohwapadjad, käterätikud.

Marta Grohmann.

Supelus t. 25, Pärnus.

306. Singeri õmblusmasinal tehtud kunstikandus tööd.

Leida Wäljaots.

Wiljandis, Belgia t. 14.

Wäljaõmbluse, maalimise, woolimise tööd.

Linda Lufep.

Pärnus, Suurjõe tän. 11.

308. Tärgetud pesu.

Liisa Lukas.

Karksi-Mutas, Pärnumaal.

309. Telgedel koetud töide fogu.

Elfriede Mark.

Pärnus, Kuninga tän. 15.

310. Korsetid.

B. Meeskäsitöö.

Mihkel Saul.

Pärnus, Wäike-Weski t. 12.

311. Saapa liistud.

Anton Suurkask.

Wiljandis, Uueveski tee 16, oma majas.

312. Trütklisheed (puuldõiked), pitsatid ja graw. tööd.

Endel Suurkask.

Wiljandis, Uueveski tee 16.

313. Trütklisheed (linoollõiked).

Heino Suurkask.

Wiljandis, Uueveski tee 16.

314. Trütklisheed (linoollõiked).

Rudolf Ruhi.

Wõru harja- ja pinslitõõstus
Wõrus.

315. Harjad ja pinslid.

Põllumajanduslikud üksused.

Abindaiad:

Põllutööministeeriumi esitaja.

Põllumeeste kutseorganisatsiooni
esitaja: Chr. Arro.

Pärnu Põllumeeste Seltsi
esitaja: J. Land.

I. Põllumajapidamised.

3 rühm.

316.

„Piitsooja“ talu majapidamine.

Tori wallas, kirjad: üle Selja piimaühisuse.

Omanik: Th. Pool.

Talu suurus 347,5 R. wkm., millest aiamaad 3, põldu 269, heinamaad 20, karjamaad 6,5, metsa 37 ja muud maad 12 wakamaad. 115 wakam. torutud külvimaad: 1) $\frac{1}{3}$ must kesa + $\frac{1}{3}$ wili kesa + $\frac{1}{3}$ oder, 2) $\frac{2}{3}$ rukis ja nisu + $\frac{1}{3}$ ristikhein, 3) ristikhein, 4) $\frac{2}{3}$ ristikhein + $\frac{1}{3}$ kaer — segawili, 5) $\frac{1}{3}$ juurwili — kartul + $\frac{2}{3}$ kaer (lina) — segawili. Wilja sordid: rukis — pekkus, nisu — Thule, kaer — kullawihm, segawili — wikk + peluski ja kaer Katseli pikateraga, walge ohakaga; turnips — Osterfundom, ristikhein — Wändra põline. Asutamisel 50 wkm. ümber kestwaid karjakopleid (6—7 kopelt) põllust ja karjamaast. Hobuseid 8 ja 1 sälg — segawerelised ja Tori Noadsteri segawerelised. Kari: 25 lüpsilehma, 6 mullikat, 5—6 wafikat, Griisi tõugu. Sugupull Hollandist impordeeritud. Kari kontrolli all 1910 aastast. Eigem piimaühisus — Selja — 6 km. talust. Sead: kult ja 3 emist — jork-schiirid. Kult Inglismaal paaritud ja impordeeritud emise järeltulija (Disust). Lehmalaud, hobujetall ja sigadelaud — puhtad.

Näitusel väljapanud: kaartid, diagrammid, päetwapildid, kirjeldused j. n. e.

Põllumajanduslik raamatu- pidamine.

Auhindajad:

Pärnu Põllumeeste seltsi
esitaja.

E. sti Põllum. Keskseltsi
esitaja.

Usum. ja Riigirentn. liidu
esitaja.

Põllutööministeeriumi
esitaja.

M. Gerberjon.

Toris, Riisa külas.

317. Lihvi taluarterepidamine.

M. Siim.

Are wald, Luba t.

318. Taluarterepidamisest eriarweraamatud ja nende kokku-
wõtted.

Ühistegewus ja ühiskondlik agronoomia.

Abhindajad:

Põlluministeeriumi
esitaja.

Eesti Ühistegel. Liidu
esitaja.

Pärnu Põllum. jeltsi
esitaja.

Ülemaaline asunikude ja riigirentnikkude Liit.
Tallinnas.

Wäljapanekud oma pawiljonis.

319. Wõistleb agronoomilise abiandwa lefforraaldusena.

Eesti Ühistegeline Liit.

Tallinn, Lai t. 41.

320. Arwepidamise raamatud, põhikirjad, diagrammid, kar-
togrammide ühistegeliste efekwõtete kohta.

Põllumajapidamise tegelikkude tööde wõistlused.

321. Nimefiri lühes osatöötjate päetwapihtide ja eluloo kirjeldustega eriraamatus.

Tartu wildiwabrik

F. Hoppe & K^o.

Tartus, Raatuse tän. 18-20. Tel. 219.

Soowitab suurel ja wäikesel arwul:

naisterahwa talwe wiltkalosse, wiltsaapaid, wiltkingi, kamassid, lastewiltsaapaid jne. Rangi ja sadula wilti hobuseriistade tarwis. Suur wäljawalik wiltkaabusid.

Ostas kõiksugu lambawillu.

Tellimised wildi-kauba pääle saawad korralikult täidetud.

F. Hoppe & Ko.

Põllumajanduslik uurimistöö (katseasjandus) ja kirjandus.

Auhindajad:

M. Wahtrik.

J. Land.

Ehr. Arro.

Kristian Nikolai.

Üle Pärnu, Sauga-Ridalepa.

322. Väetuskatsed: kaera, lina, juurtvilja ja heinaga.

323. Diagrammid.

Mihkel Siim.

Luha t., üle Ure.

324. Väetuskatsed ja mõistluskatsete tajajärjed.

325. Diagrammid ja tabelid.

Johann Jaanson.

Sauga, Räägu algkool.

326. Väetuskatsed põldheinana ja lina ja

327. Diagrammid.

Seileri mootorid

Oma
tööstuses
walmistan



**Põllumeestele,
kaluritele ja
töösturitele**

naftamootoreid

6 ja 12 H. J.

petrooleumi mootoreid

neljataktilisi 3 $\frac{1}{2}$ 8, 6 ja 12 H. J.

Mõlemad seltsi mootorid ehitatakse paadi, põllutöömashinate, kui ka muu tööstusmasinate käimapanemiseks.

Materjaali häduse pääle on erilist rõhku pandud, mille tõttu mootorid omawad **wastupidawuse** ning **wähese kütfeainete tarwitamise**, nii et minu mootorite **lõhkest kartu ei ole**.

Saeweskitele ehitan soowi järele kantmasinaid (seimreid) ja sindlimasinaid.

Piimaühisustelt wotan enda pääle piima-meierei sisseseade ülespanekuid, ning teen igas suuruses piimanõue ja wanne.

Wabrikutele ja põllumeestele teen igasugu masinate ja põllutööriistade parandustöid.

Masinatarwitajatele annan tasuta juhatust.

Alati wäljasõiduks montöörid.

M. Seileri fookoda Pärnus,

Pikk tän. 7. Telef. 268.

Eruft Lomingas.

Pärlii mõis.

328. Wäetuskahtsed põldheinaga.

329. Diagrammid.

Ado Wiitmann.

Sauga w., „Leewälja“ t.

330. Wäetuskahtsed põldheinaga.

331. Tabelid 3 aastase saagi kohta.

Ülemaaline Üsunnikkude ja Riigirentnikkude Liit.

Tallinn, Lai t. nr. 39.

Wäljapanekud oma parwiljonis.

332. Üppediagrammid, proowid, näitelkahtsed — diagram²
mid ja proowid, kirjandus.

Ühendatud
Saapa- ja Nahwabrikud A.-S.
TALLINNAS.

Peakontor: Suurel Tartu maanteel nr. 61-c.

Kõnetraadid 13-06 ja 16-50.

Telegrammi aadress: Lederking Tallinn. Postkast nr. 77.

Esimene Eestimaa Mehaaniline Saapawabrik
„Estoking“

Tallinnas, S. Tartu maantee nr. 61-c. Kõnetraat 13-06.

Walmistab kõige paremaid meeste-, naiste- ja laste-
kroom- ja shewroosaapaid, samuti sandaale ja meeste
juhtsaapaid.

Nõudke igast kauplusest jalanõusid kaitsemärgiga:

„Estoking“ Tallinn.

Nahwabrik „Sakala“

Rakweres, Narwa uul. nr. 25. Kõnetraat 20.

Nahwabrik „Eestimaa“

Tallinnas, Balliski maant. nr. 49. Kõnetraat 3-75.

Walmistatakse igat selti pealis- ja alusnahku parema-
test sise- ja väljamaa tooresnahkadest.

Suurmüügi ladud: Tallinnas, Suurel Karja uul. nr. 18.
Kõnetraat 15-27 ja 14-03.

**Wabrikud töötavad kõige uuemate
masinatega ja eriteadlaste juhatusel.**

Statistika.

Auhindajad:

M. Wahtrik.

G. Maurer.

D Tomson.

Ülemaaline asunikkude ja Riigirentnikkude Liit.
Tallinnas, Lai t. 39, E. T. K. ruumes.

Wäljapanekud oma pawiljonis.

333. Kogu statistilisi andmeid: üldteated, agronoomilise tegevuse teated, selgitawad teated majapidamiste kohta j. n. e.

Gesti Rindlustuse selts Pärnu osakond.

Pärnus, Kүүtli t. 28.

334. Pärnu linna plaan: kartogramm, Pärnu linna hoonete kindlustuse üle.

Gesti Seakaswatajate selts.

Tallinn, Jaani t. 6.

335. Tabelid, diagrammid.

Lori Hobuste Tõuselts.

Wiljandis.

336. Tabelid, kartogramm.

Gesti Maakarja Kaswatajate selts.

Wiljandis, Mäe t. 3.

337. Tabelid, diagrammid ja kirjandus.

Rikkalikkudest tagavaradest soovifame

kõiksugu

Ehitustarbeid:

Portland tsementi, katusepappi, tōrwa, seinapappi, shamotkiwe, shamotsawi, tsingitud plekki, raudplekki, sindli- ja latinaelu, ukسلukke, hingi, riuwe, käsiraudu, aknahingi, aknaklaasi jne.

Majapidamisetarbeid:

Padasid, emaileeritud ja musti, Gotlandi käiu, koo-relahutajaid, piimakanne, kirweid, saage, haamreid, tange, petrooleumi, bensiooni, masina- ja koo-relahutajaõli, wankrimääret, loomatoiduks kliisid, kooke, põllurammuks: superfosfaati, tomasjahu, kalisoola, kainiiti, salpeetrit j. n. e. keedusoola, kiwisüsa, rauda j. n. e.

Toiduained:

Suhkurt, jahu, kohwi, theed, riisi, heeringaid ja kõiksugu maitseaineid.

Pärnu Majanduse Ühisuse

kauplused ja ladud: **Jänesselja tän. 8** (kõnetraadid nr. 1, 28, 59 ja 250) **Riia tän. 20** (kõnetraat nr. 135) **Põhja tän. 10** (kõnetraat 195) **Tõstamaa alewis** (kõnetraat nr. 8).

Riigi Põlevkivitööstus.

Tallinn, Lai tän. 54.

338. Pildid, kaardid, statistilised tabelid ja diagrammid
põlevkivi tööstuse üle.

Cesti Väike- ja Sulgloomade Kasvatajate Selts.

Tallinn, Jaani t. 6.

339. Tabelid, diagrammid ja kirjandus.

J. WALK'i

mehaaniline
**marmori-
ja
graniidi
tööstus.**

**Pärnus,
Riia tän. 81.**

Asut. 1889 a.

4 l. auhinda.

**Tehniliselt
kõige täielikum
kiwitööstus Eestis**



Olen oma tööstust tehniliselt täiendanud, wastawalt uuema aja nõuetele ja walmistan marmorist ja graniidist

**mälestussambaid,
hauariste**

ja kõiksuguseid töid sellel alal.

Tellimised täidetakse kiirelt ja korralikult; töö ennesõjaaegses häduses.

Ka malmist hauaristide peale wõtan tellimisi wastu.

Hää löö! :: Suur wäljawalik! :: Peale 90 mudeli!

Lisa nimekiri.

1 osakond.

Maaparandus.

Hans Leedu.

Karksi w., Järve t., Sinejärve agentuur.

- 340. Maaparanduse tööde kavad ja plaanid.
- 341. Paranduse alla kuuluva maapinna läbilõike proovid.
- 342. Parandatud maal kasvatud; rukis, kaer, hein, lina.
- 343. Tasuvus 2 viimase aasta jooksul.

5 osakond.

Miandus.

Johan Kaba

Laatre wald, Samla t.

- 344. Kogu puuviljasi.

16 osakond

Põllum. saaduste ümbertöötamine.

Abja Wärnitsa ja Linatööstuse ühisus.

Adress: Abja — Linatabrik.

- 345. Puhastatud lina proovid.

Tubakawabrik
„Sultan-Flor“

Tartus,
Raatuse tän. 18-20. Kõnetraat 6-08.

walmistab
Türgi, Makedoonia ja Wene tubakatest
maitsewaid

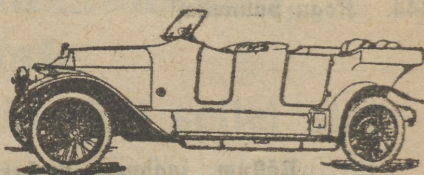
Paberosse, Tubakat.

Masinate- ja mehaanikafööstus

A. Mikk & G. Sirmann

Pärnus, Hommiku t. 17. Telefon 143.

Teeme mõõdukate
hindadega autode,
traktorite, põllutöö-
riistade, mootorite,
õmblus-, kirjutus- ja
kõiksugu masinate
parandusetöid.



Jalgrataste parandamine ja emaileerimine.
Tellimised täidetakse kiirelt ja korralikult.

U/S. „Extraktor“

Taimetõdi ja õlitöabrik Tallinnas.

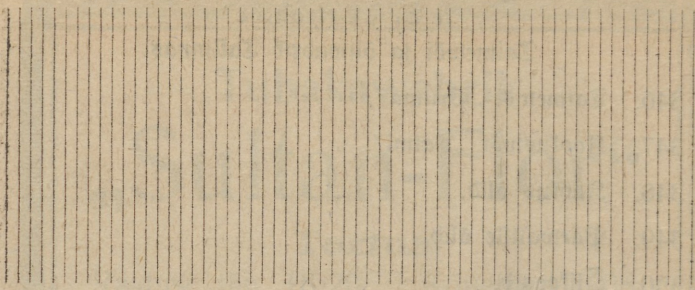
- 346. Taimetõdi „Priima“.
- 347. Kookustõdi „Taimi“.
- 348. Kookus õlid.
- 349. Päevalille õlid.
- 350. Õlitõogid.


18 osakond

Hooned, ehitused.

A. W. Werneke
Wiljandis.

- 351. Asbest tsement katuse plated „Externit“, valmistatud. U/S. W. Schneider ja Ko. pooli Tallinnas.







EESTI PANK

Telegrammi aadress: Eesti pank.

Peapank Tallinnas.

Osakonnad kõigis maakonna linnades.



EESTI HÜPOTEEGI PANGA PANTLEHED

on esimesed **kindlad kulla alusel** põhjenewad wäärtpaberid, mis täiesti mitmekordselt kindlustatud era liikumata warandustega.

Raha wäärtuse kõikumine ei mõju pantlehe wäärtuse peale; kui raha wäärtus langeb, maksetakse pantlehe eest tagasi niipalju rohkem, kui palju kulla hind tõusnud on.

Pantlehed annawad kõrget protsenti:

8% aastas, mis kupongide wastu niisama kursi alusel maksetakse; tõuseb kulla hind, siis on igaaastane saadaw protsendi summa rahas wastawalt suurem.

Pantlehed on täiesti kindlad:

nende tagasimaksu kindlustawad eraisikute liikumata warandused, millede wäärtus alati kindel. — Pantlehtede kindlustuseks olewad liikumata warandused, majad on õnnetuste wastu täielikult kinnitatud.

Eest' Pangalt ostetud pantlehti **ostab Pank** wabalt tagasi ja **annab** nende wastu **laenusid.**

Pantlehti wõetakse igas riigi asutuses sularaaha asemal tagatiseks wastu.

Pantlehed on mitmehinnalised:
à Mk. 5.000.—, 20.000. , 50.000.—

Protsendid maksetakse kupongide wastu iga aasta kaks korda: 16. aprillil ja 16 oktoobril.

Pantlehti müüb:

EESTI PANK, Tallinnas

ja Eesti Panga osakonnad: Tallinnas, Tartus, Wiljandis, Rakweres, Narwas, Haapsalus, Pärnus, Wõrus, Walgas, Petseris, Paides ja Kuresaares.

EESTI A-S
JOHN NURMINEN
TALLINN
WÄIKE KARJA TÄN. 12

**Speditsoon & tollitalitus,
inkasso ja kinnitamised,
laewafalitud**

Telegraafi aadress: JOHNURMINEN

Kõnetraadid: 7-95 } Kontoris
1-96 }
13-99 } Tolliametis

Postkast nr. 12

Korrespondendid: John Nurminen O. Y. Hel-
singis, Raumos, Abos,
Hangös, Wiborgis.

Panga arwed: Eesti Pank, Tallinn
Tallinna Krediit Pank, Tallinn
Eestimaa tööst.- ja kaub. pank,
Tallinn
G. Scheel & Co., Tallinn
Deutsche Bank, Berlin
A/B Nordiska Förenings-
banken, Helsingi
Rigaer Stadt-Diskonto-Bank,
Riia.

JLLUSION

Eeskawa 27., 28., 29. ja 30. aug. s. a.

Paremate piltide kino Bärnus.

Näituse ajaks eraldi wäljawalitud eeskawa, nagu teda publikum näha soowib ja nägema peab.

Wõidusõit

SURMAGA.

(Saatusse tants)

Põnew draama 8 suures aktis. Peaosjades kuulsamad näitlejad: Helena Makowskaja ja Luigi Serwenti. Toremad dekoratsioonid! Uuemad toaletid! Hea mäng! Põnew tegevus!

Hiina mandariin.

Tore farss 2 aktis Percy ja Fredy kaastegevusel.

Mängib parem trio.

Hinnad 15—65 mk.

Ehitus-, puutööstus ja mööblitehas
wennad Schmidt

Pärnus, Winzi t. Nr. 9.

(Linna sauna juures)

Walmistab tellimiste peale: Ehitustöödest — uksi, aknaid, treppisid jne. Mööblit igas stiilis. Kontorite ja kaupluste sisseseadeid. Rihmascheibisid igas suuruses.

Peale selle ladus alati saada kõiksugu mööblit: kummutid, kapid, woodid, lauad, toolid jne. jne. üksikult ja garnituuri wiisi.

MÖÖBLIT

ostade kõige kasulikumalt omale
mööblikauplusest

„VÕISTLUS“

mis asub Pärnus, Wee tän. nr. 4, turu ligidal.

Kõik mööbel on oma tehases heast ja kuu-
vast materjaalist valmistatud. Töö korralik ja
nägus. «Võistlus» soovitab omast suurest
ladust: kapisid, woodisi, kummutisi, kirjutus-
ja söögilaudasid, toolisi ja igasugust muud
mööblit. Sealsamas wõetakse ka tellimisi
wastu, mis kiirelt ja korralikult täidetakse,

Suur puusärkide laðu.

Hinnad, tööheadust silmaspidades võistlemata odavad

Kuulutajate nimestik.

Pärnu.

Pärnu Majanduse Ühisus	1	laan.
Eesti Kindlustuse Selts	1	"
„Astron“, flaveri wabrik	1	"
Sindi Kalewivabrik	11	"
J. Kestner'i rohu- ja wärmikauplus	1	lht.
Carl Sebulke masinavabrik	2	
„Waba Maa“	3	
„Kultuur“, kirjastus ja raamatukpl.	3	
Pärnu Krediid Pank	6	
Hans Diedr. Schmidt	7	
Strick & Co., mootoritehas	9	
Eesti Kindlustuse Selts, Pärnu osal.	35	
D.-ü. A. Biebornichti õllewabrik	36	
Hotel-restoran „Bristol“	37	
Weinitehas „Wiktoria“	38	
Bauer'i & Fröbbling'i malmitwalamise ja mehaa- nika töökoda	38	
Hotel-restoraan „Sentraal“	39	
Osühisus „Liit“, kirjastus ja raamatukpl.	40	
Joh. Andrekson'i riidekauplus	42	
A. Sittan & Co., kaubamaja	44	
A. Sittan & Co., kaubamaja	45	
„Pärnu Postimees“	46	
Wylhuitzen & Co., lauatehas	47	
G. Nuuma limonadid ja a.-s. Walga tehase õlleb	49	
Julius Herrnberger, pagari- ja kondiitrisäri	50	
J. Laurits & Co. Ford ja Fordson jõumasinad	52	
Korgivabrik Wennad Auster	53	

J. Martin'a kauplus

Rüütli uul. 51, Wastu „Endlat“.

Kudumise ja wilfimise tööstus.

Soowitab tarwitajatele kõige suuremas ja moodsamas walikus kõiksugu koetud-, pudu- ja moodikaupu, suurtele ja lastele, kõige uuemas moes, nagu: koetud jakid, shimmi bluusid, kleidid, mütsid sallid ja muud koetud kaubad.

Suur ladu sukkest, sokkest ja kinnastest paljuis wärwes ja sortes. Wäga moodsad käekotid, rahataskud, slipsid, kraed, traksid, triik-, wõrk- ja willased särgid suwe ja talwe jaoks, jalutuskepid, wihmawarjud, inglisesonid, kaabud ja teised mütsid, shimmikurdid, pruutloorid jne. Kudujatele suures walikus lõngu wabriku hindadega.

Kaubad saan otse wabrikutest, sellepärast hinnad, kauba headuse järgi, odawad ja õiglased. Palun waatama tulla.

Aupaklikult

J. Martin'a kauplus,
Rüütli uul. 51.

Pärnu.

A. W. Berncke, Wiljandis, osakond Pärnus	54
Kinnitusselts „EKU“	55
Singeri õmblusmasinad	56
Julius Warrikoff, kauplus	57
Pärnu Eesti Laenu-Hotu Ühisus	58
Esimene Pärnu lina- ja takuketramise wabrik	59
D. Miß, masina-kauplus	60
Paberosfikestade tehas „Ideal“	62
Joh. Noodapera saapa- ja nahakauplus	63 lht.
J. Buchl & Pojad	64
Pärnu Majanduse Ühisus	wabrikartong 1 lht.
Pärnu Linatööstuse A.-S.	„ II „
„Pärnumaa Teataja“	65
K.-m. D. Obram & Ed. Kikul	66
H. Kosentraniuse liha- ja worstikauplused	68
Pirz & Eikmanni masinaehit töökoda	70
Kaubamaja K. Neumann	76
Eesti Seemnevilja ühisus	90
J. Kõösel'i sõidu- ja weortiistade tehas	96
Kaalude ja masinaehitustehas „Kaal“	113
M. Seileri mootoritehas	130
Pärnu Majanduse Ühisus	134
J. Walk'i marmori- ja graniiditööstus	136
Miß & Sirmann'i mehaanikatöökoda	138
Puutööstus wennad Schmidt	144
„Wõistlus“, mööblikauplus	144
Martin'i kauplus	146
Kino-teaater „Illusion“	143
D.-ü. „Töö“	148
Pärnu Pank	150
K.-m. N. Raist	152
Kondiitri- ja pagariäri A. Lindorf	152
Rugget	VI kaan.

O/Ü. „TÖÖ“

P ä r n u s,
Hommiku t. 2. (Port-Arthur)

Telefon 108.

Willafööstus:

Ketramine, kraasimine, korrutamine. Willaste kaltsude ümbertöötamine — watiks ehk lõngaks — uuesti sisseseatud moodsate masinatega.

Kudumine:

Igasugust riidet soovitawas laiuses — willast, poolwillast, puuwillast, linast ja takust.

Puufööstus:

Ehitusosad: Uksed, aknad, trepid, jalousie'd.

Koolidele: Igasugune koolimööbel, heakskiidetud plaanide ja mõõtude järele.

Meiereidele: Kapid, lauad, **puust rihmaseibid.**

Kõigile: Igasugune mööbel, äride sisseseeded j. n. e.

Jahu- ja kruubiweski.

Jahu, kruubid ja tangud wõistlemata headuses.

Sealsamas saada **puufõrwa.**

Tallinn.

Eesti Ühistegelne Liit	III kaan
Eesti Rahwapank	III "
Eesti Ühistegelne Kindlustus Keskseits	IV "
Riigi Bölewikivõõstuse Jubatus	4 lkt.
Tallinna Eesti Majandusühisus	5
Eesti Tarvitajate Keskühisus	8
A.-S. W. Schneider ja Ko.	10
Põhja Bank	34
Kindlustusseits „Eka“	55, 67, 95, 119
„Matsina“, wärwitõõstus	61
J. Buchl & Pojad	64
„Estonia“, Põllum. Keskühisus	78
Esimene Eesti Kinnituse Selts „EKS“	80
Eestimaa Tõõstuse ja Kaubanduse Bank	82
Põllutõõmasinate ja -riistade ladu J. J. Paulson	84
Pilling & Wolff, masinad	86
Heinrich Lanz, masinad	88
A. Loberg & Ko., klaas	89, 102
Eesti Seemnetilja Ühisus	90
Kinnitus A.-S. „Oma“	92
D. Pallas & Ko., kauplus ja tehas	94
„Estonia Eksportapamajad“	105
Wõõrastemaja „Põllumeeste Kodu“	106
Ühendatud Saapa- ja Nahawabrikud A.-S.	132
Eesti Bank	140
Eesti Hüpoteeegi Panga pantlehed	141
Eesti A.-S. John Nurminen	142
Nugget	VI kaan

Pärnu Pank A.-S.

Pärnus,

„Endla“ seltsimajas.

Telegr. aadress: „Pärnu Pank“.

Telefonid: Üldine 1-13, juhatus 1-91.

Suurem ja wanem raha- asutus Pärnumaal.

Korrespondendid kõigis kodumaa linnades ja tähtsamates alewites kui ka suuremates linnades väljamaal.

Annab laenu mitmesugusel kujul ja kindlustusel. Ostab ja müüb väliswaluutat rahas ja tshekkides.

Wõtab raha hoiule jookswale arwele ja tähtaja peale ning maksab ajakohast kõrgendatud protsenti.

Ostab kulda ja hõbedat. Üürib wälja hoiulaekaid (Safes). Toimetab kõiksugu panga operatsioone sise- ja wäljamaal.

JUHATUS.

Tartu.

Ulaäri „Erika“	69 lbf.
A.-S. „Tegur“	72
Põllumasinate osade keskladu „Akra“	74
G. & A. Kothermundt	83
Wildwabrik F. Hoppe & Ko.	128
„Sultan-Flor“, tubakawabrik	138
Tartu Majanduse Ühisus	V kaan.

Wiljandi.

J. G. Rieprich'i nahatööstus	41 lbf.
D.-ü. „Alko“, likööri- ja weiniwabrik	43
Biskwiidi ja weskloogi tööstus A. Peet	44
Dipl.-ins. Uno Pohrt, masinaehituse wabrik	48
J. Wilpflus, wesi- ja masinaehitus	50
A. W. Wernde	54
Sakala Pank	VI kaan

K-m. N. RAIST

Rüütli tän. 28. Kõnetr. Nr. 110.

Suures väljavalikus alati ladus saadawal: ülikonna-, palitu-, kostüümi- ja kleidiriideid, siidi ja willaseid rätikuid, igasugu wooditekke, wihmakuubesid, walmis ülikondi ja palituid, mantli plüüshi ja kraenahku.

Häid wastupidawaid saapaid ja kingi.

Igasugust nahakaupa suures walikus.

Müük suurel ja wäksel arwul.

**Kõige kasulikum sisseotu koht kaupmees-
tele ja ühisustele**

Aupaklikult **K-m. N. Raist.**

Tähelepanna!

Olen omanud uued tööstuse ruumid, mille tõttu on wõimalik alati kõiki nõudmisi täita, mida seni ei olnud kõigile oma kaupatarwitajatele wõimalik teha.

Kondiitri- ja pagariäri

August Lindorf

Wee tän. Nr. 11-a.

Alati saada suures walikus wärskeid, maitsewaid saiu, kooke, torte ja mitmesuguseid maiusküpsiseid. Tellimised, kõigi kookide ja tortide peale, täidetakse ruttu ja korralikult ning maitserikkalt. Maa- kui ka linna-kaupmeestele soowitan **biskwiiti** (oma töö) suurel ja wäksel arwul.

Austusega

Aug. Lindorf.

Tartu Eesti Majanduse Ühisus

Tartus, Holmi uul. 12-18.

Telegr.: Estokommerts.

Telefon nr. 10.

Wõtame oma peale

piimatalituste sisseseadmisi.

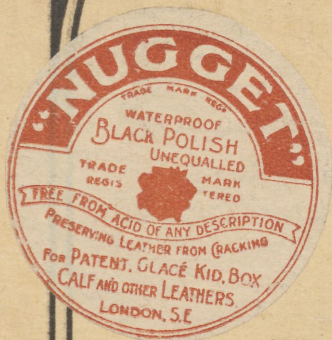
Asjatundlikult kokkuseatud **plaanid**
ja eelarwed maksuta. Masinad
parematelt Rootsi- ja Saksamaa wabrikutelt.
Sisseseadetöö toimetatakse wilunud mon-
töörde poolt.

L a d u s:

igasugu piimatalituse masinad
ja aparaadid,
piimaweo kannud,
piimatoobid,
piimaproowi aparaadid,
wõikannud,
wõitünnid,
koorelahutaja
ja masinaõlid

j. n. e. j. n. e.

A
41782
126560



Sakala PANK.

Viljandis

Lossi uul. omas majas.

Suurem ja vanem rahaasutus
Viljandimaal.



Pank võtab raha hoiule
ja maksab kõrgemal mää-
ral protsenti.



Pank annab laenusid ja
toimetab kõiki muid
panga operatsioone.

