

A-3097_{III}

G. VILBERG

KODUMAA
RÄNDLINNUD

TALLINNAS, 1920

EESTIMAA KOOLIÕPETAJATE VASTAST. ABIANDM. SELTSI
RAAMATUKAUPLUSE KIRJASTUS

Eesti Üliõpil. Seltsile

Antas.

~~2. 11. 20~~

KODUMAA RÄNDLINNUD

THE UNIVERSITY OF CHICAGO

A-3097^{III}

G. VILBERG

KODUMAA
RÄNDLINNUD



№ 10.
— 998

TALLINNAS, 1920

EESTIMAA KOOLIÕPETAJATE VASTAST. ABIANDM. SELTSI
RAAMATUKAUPLUSE KIRJASTUS

2

Tartu Riikliku Olikooli
Rektorikogu

102012

Eessõna.

Loodusteaduslik kirjandus ei ole meil veel mitte nii hästi arenenud, kui seda tarvis oleks. Meid ümbritsevat loodust käsitlevate raamatute arv on veel võrdlemisi väikene. Osalt võib seda kauaaegse võõrakeelse kooli tagajärjeks pidada, osalt tuleb see ka leigusest, mida just kodumaa looduse vastu tuntakse. Hulga taimede, lindude ja loomade nimesid ei tunta, ega osata üht liiki teisest lahutada. Lähem tulevik peaks aga ses asjas muutust tooma.

Käesolev raamatuke tahab meie suliste sõprade, lindude, välimist ja sisemist elu käsitleda ja neid vähe lähemalt tutvustada, sest nad on tõesti seda väärt: nad löbustavad meid oma lauluga, mitmekesistavad meie vaadet pehmete varjundirikaste värvidega ja kaitsevad rohtaedu, metsi ja põldusid kahjulikkude mardikate, putukate ja tõukude eest. Peaks koguni suurema südidusega neile lähenema, värviliste piltide ja tarviliikkude joonistustega nende välimust üksikasjaliselt kujutama, sisemist elu lähemalt käsitlema, kuid praeguste trükiolude juures jääb see lihtsalt heaks sooviks, — ainult mõned kättesaadavad pealiskaudsed joonistused võivad raamatu sisu täiendada. Et siiski üksikuid tundemärka liikide vahetegemiseks pakkuda, on püütud sulgede värvi esitada, isegi lindude laulu sõnadega järele aimata. Kui hästi see korda läinud, otsustab lugeja.

Lindude eestikeelsed nimed on välja võetud zooloogiakomisjoni töödest, mis prof. Piiperi juhatusel ülikooli Eesti keele lektori J. V. Veski, nende ridade kirjutaja ja teiste poolt on kindlaks määratud. Et nende tarvitamiselevõtmist elustada, selleks on ka osalt käesolev töö mõeldud.

Tartus, septembrikuul 1920.

Gustav Vilberg.

Käesoleva töö juures on tarvitatud allikatena:

1. Naumann, Naturgeschichte der Vögel Mitteleuropas, I—XII.
2. Холодковскій и Силантьевъ, Птицы Европы.
3. Бремъ, Жизнь животныхъ, VI—IX: Птицы.
4. O. von Löwis, Unsere baltischen Singvögel.
5. Oskar Koch, Übersicht über die Vögel Estlands.
6. Kunder, Looduseõpetus—elajate riik.
7. Dr. Kurt Floericke, Taschenbuch zum Vogelbestimmen.
8. Dr. Julius Hoffmann, Taschenbuch für Vogelfreunde.
9. Kaigorodovi ja teiste vähemaid töid.

Sissejuhatuseks.

Lindudest üleüldse.

Meie tunneme igaüks lindusid. Nad lähevad teistest selgroolistest loomadest selle poolest lahku, et nende keha on kaetud sulgedega, kuna esimesed jäsemed tiibadeks on muutunud. Enamasti kõik linnud lendavad, s. o. nad võivad ennast tiibade abil õhus hoida ja seal vabalt liikuda, üks kiiremalt, teine tasemalt.

Kogu linnu kehaehitus on kujunenud niisuguseks, et ta õhus võiks kergemini ja paremini liikuda. Linnu keha on eest terav, peenikene ja läheb pikkamööda jämedamaks. Niisugune kuju tungib kergemalt õhust läbi ja ei takista liikumist (katsu õhust läbi lüüa raamatuga serviti ja lapiti!) Keha kuju.

Mida kergem asi, seda paremini seisab ta õhus. Et linnud kaua aega võivad õhus liikuda, siis peab nende keha võrdlemisi kerge olema. Seda võime ka tähele panna, kui me linnu luukeret vaatleme. Linnu kehas on samati luud, mis keha pehmemaid osasid toetavad, nagu teistelgi loomadel, aga luudel ei ole mitte rasket üdi sees, vaid on tühjad; nad on koguni veel õhuga täidetud, nagu me alamal näeme. Mida suurem lind, mida paremini ta lendab, seda rohkem peitub tema kontides õhku. Linnu ker-
gus.

Õõnes luu teeb keha raskuse palju vähemaks. Kuid Luu ehitus. luu otstarve on, et ta kehale tarvilist tuge annaks. Ka

ses asjas on lindude luud otstarbekohased ja vastupidavad, sest õõnest torutaolist asja on palju raskem murda, kui sama rasket umbset asja (tee katse kahe ühesuguse paberilehega, millest üks rulli keeratud, teine lappesse kokku pandud; kumb kannab rohkem?). Tarvilist tuge linnule annab see asjaolu, et kere luud kõik peaaegu on liikumatud, iseäranis aga selgroo lülid. Sellepärast võib lind kaua aega kõveras olla, mis temal toidu otsimise ja ka käimise juures väga tarvilik. Liikuvate ja painduvate selgroo lülidega loomad, näit. inimesed, ei või mitte kaua kõveras olla, sest et musklid, mis selgroogu toetavad, varsti väsivad („selg jääb haigeks, ristluud valutavad“). Linnul ei ole tarvis musklid, mis selgroogu toetavad; sellepärast jääb keha osalt jälle kergemaks. Peale selle on lindude luu-aine palju tihedam kui teistel loomadel, mis läbi tugevus ka võidab.

**Pealuu ja
kaela lülid.**

Pealuu õõnsus on linnul võrdlemisi suur, et sinna mahuks suurem aju. Pealuu kondid on tugevasti kokku kasvanud. Siin ei leia meie mitte lõualuid, sest et lindudel ei ole hambaid. Raskete lõualuude, niisama ka hammaste puudumine teeb raskust jälle vähemaks. Pea seisab pika kaela otsas ja võib vabalt liikuda. Niisama liikuvad on ka kaela lülid, ja nende arv on palju suurem kui teistel selgroolistel (inimesel on 7 kaelalüli, luigel — 24; ka kaelkirjakul on ainult 7 lüli). Enamasti on linnu kael nii pikk ja painduv, et lind tarbekorral vabalt võib iga kohta oma keha küljes nokaga puutuda.

**Jäsemete
luud.**

Liikuvad on ka tiibade ja jalgade luud. Tiivad kinnituvad tugeva rinnaluu külge, mis vähe neljanurgle ja kumer. Rinnaluu keskkohal on luust andur, kiil, mille külge tugevad lendamislihased kinnitatud. Mida paremini lind lendab ja mida tugevamad on lihased, seda kõrgem on ka andur, nälb. Lindudel, kes ei lenda, pole ka nälb (jaanalind ja teised jooksjad linnud).

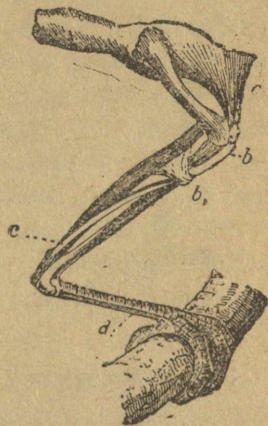
Tiivad, mis rinnaluu külge kinnitatud, seisavad kolmest jaost koos, nagu inimese käsi. Ainult kämmal on pikem ja tal on kõigest kolm sõrme. Tiibade pikkus on lindudel väga mitmesugune.

Tiibade ehitus.

Kõik linnud võivad maa või mõne teise kõva asja peale lasta, kus nad jalgade abil edasi liiguvad. Jalg seisab, nagu imetajatelgi, kolmest jaost koos: reis, säär ja jalg. Varvaste arv on mitmesugune, aga kõige rohkem on lindusid, kel neli varvast. Enamasti kõik linnud käivad varvastel. Et linnul tarviline tugi seistes oleks, sellepärast on kolm varvast ettepoole ja üks, tihti kõige suurem, tahapoole. Mõnel linnuseltsil on kaks varvast ette-, kaks tahapoole (rähn, väänkael).

Jalgade ehitus.

Jalgade ehitus on lindudel väga mitmesugune, muutudes selle järele, kus kohas lind asub ja missugust eluviisi ta peab. Lindudel, kes okstele lasevad ja nendel liiguvad (vindid, varblased jne.), on isesugune mehhanism, mis varbad keha raskuse mõjul kokku tõmbab (1. joon.). Reie esimesel küljel on musklid, mis algavad reie ülemisest osast ja muutuvad pikaks künnapuks. See künnap käib üle põlve, laskub sääre tagumist külge mööda alla, kõverdub jalakõndi otsas ja läheb sealt siis var-



vastesse. Muskliite kokkutõmbumisel kõverduvad varbad ja võtavad oksa, traadi jne. ümbert kõvasti kinni. Niisama sünnib ka siis, kui muskel kokku ei tõmbu, vaid keha raskus sunnib põlvi kõverduma: künnap läheb pingule ja tõmbab varbad puu oksa ümber. Niisuguse mehhanismi tõttu võib lind rahulikult oksal istuda,

1. joon. Linnu jala ehitus. *a* — musklid, *b*, *c*, *d* — künnap. Nahk on kõrvaldatud.

isegi magada, ilma et jalad hoidmast väsiks. Mida tugevamini lind magab, seda rohkem vajub keha jalgadele, ja varbad peavad kindlamini oksast kinni. Tõstata aga lind keha üles, õigneb künnap, ja lind võib kergesti lendu minna.

Maa peal magajatel ja jooksjatel lindudel on jalgade ehitus teistsugune: neil ei ole mitte tarvis varbaid okste ümber kõverdada; sellepärast on neil pikad tagumised varbad (vaata lõoke — 17. joon).

Ronijatel lindudel on kaks varvast ette-, kaks tahapooli (rähn).

Tümas soos elutsevatel lindudel on varvaste vahed pooleldi kinni ja sääre võrdlemisi pikk (2. joon.),

kuna ujujatel lindudel

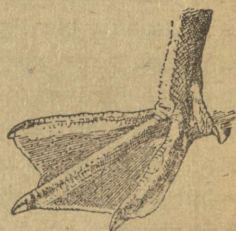
varbad on

ujumisnaha ühendatud (3. j.).

Röövlindudel on varvaste otsas

tugevad ja suured kõ-

2. joon. Soolinnu jalg.



3. joon.
Vesilinnu lestjalg.

verad küüned (4. joon.), kuna seemne- ja putukasõõjatel lindudel küüned õige nõrgad.

Musklite jaotus.

Üleüldine muskrite jaotus läheb lindudel ka lahku. Kõige rohkem muskrite on rinnaluu ümbruses, sest sinna käivad muskrite, mis jalgu ja tiibu liigutavad. Rinnaluu ümber olevad muskrite sünnitavad raskuse järele peaaegu $\frac{1}{6}$ kõigest kehast. Selja peal on väga vähe muskrite, sest et see jagu liikumata seisab (pange tähele, kui vähe linnul selja peal liha on!). Tiibades ja jalgades

on ka tugevad musklid, kuna nõrgemad musklid saba üles-alla tõstavad ja sulgi laiali lükkavad.



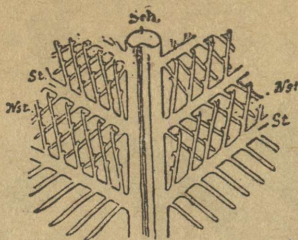
4. joon. Röövlinnu nokk ja jalg.

Lindude keha on sulgedega kaetud. Suled kaitse- Keha kate. vad lindu külma eest. Lendamisel jahtub linnu keha õige tunduvalt; sellepärast peab ka tubli kate külma vastu olema. Selleks on ka suled, mis üksteise peal lamades enestes palju õhku hoiavad ja nõnda palju paremini soojust säästavad kui karvad imetajatel. Peale selle on suled kerged, mispärast linnu raskus mitte nii suur ei ole, ja linnul on kergem õhus hoiduda (võrdle udusulge ja väikest lambavilla torti õhus nende allalaskumisel).

Suled on sarvullusest ja kasvavad, nagu loomade Sule ehitus. karvad, nahast. Igal sulel on kaks osa: raag ja latv. Raag on õõnes, pikkamööda peenenev putkeke, täidetud valge massiga; ta alumist jagu, mis õige tugev ja painduv, nimetatakse tüvikuks. Sule latv on hulgast sarveplaadikestest koos, mida suleudemeteks hüütakse. Igal udemel on väikesed haagid küljes (5. joon.), mis üksteise taha kinnituses kindla, õhku mitte läbilaskva pinna sünnitavad (lahuta suleudemed ühest ja tõmba siis jälle näppude vahelt läbi, tüvikult ladva poole; haagikesed hakkavad kinni ja sule pind

on jälle endiselt terve). Tiibadega alla lüües ei lase suled õhku läbi ja lind seisab õhus. Lööb lind tiiva

üles, siis keerab ta selle niimoodi, et õhk serviti olevate sulgede vahelt läbi võib tungida. Muidu oleks linnul raske tiibu üles tõsta, ja ta langeks ka järk-järgult allapoole.



Sulgede jaotus.

5. joon. Suleudemete ehitus.
Sch. — raag, St. — udemed,
Nst. — udeme oksad haagikestega.

Sulgi on kahte seltsi: katte- ja udusuled. Kattesuled on tugevad, mitmevärvilised, iseäranis

suured suled tiibades (tiivasuled) ja sabas (sabasuled). Tiivasuled on lendamisel kõige tähtsamad; ilma tiivasulgedeta ei saa lind lennata. Mida pikemad tiivasuled, seda pikemad on tiivad ja seda kiiremini võib lind õhus liikuda. Sabasuled on linnul tüürimiseks. Udusuled kaitsevad keha külma eest. Kõige paksem kord udusulgi on vesilindudel (partidel, hanedel, luikedel jne.). Udusulgedel ei ole mitte pikka raagu ja nende udemed on tutina, kuna neil ka haagikesed puuduvad. Kattesuled kaitsevad ihu vee ja muda eest ja aitavad ka lennata. Kõik suled kasvavad pikkamööda; alguses on suleraag verd täis (verisuled).

Sulgede võidmine.

Tihti on lindude suled, iseäranis vesilindudel, rasvakorraga kaetud, mis vett sulgedesse ei lase tungida. Niisuguse rasvakorraga võib lind enese ise üle. Rasv on iseäralises sabanäärmes, saba alguses. Lind rõhub nokaga selle näärme peale, rasvaollus tuleb näärrest välja; siis võtub ta natuke rasva noka vahele ja määrib sellega kõik suled, neid oma noka vahelt läbi lastes. Rasvatud sulgedele ei jää vesi peatama, vaid valgub kohe maha (kõnekäänd: „nagu hane selga vesi“); ka ei

tungi vesi linnule vees olles mitte sulgede vahele, mis pärast vesilinnud jahedas vees külma tundmata võivad kaua aega ujuda.

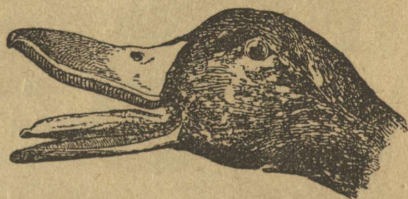
Iseloomulik lindude tundemärk on nokk, mis väga mitmesugune. Seemnesööjatel on nokk terav ja õrn, putukasööjatel vähe tugevam, soolindudel (nepid) õige pikk, vesilindudel võrdlemisi lai, kuna ta röövlindudel on tugev ja kõvera otsaga (4. joon.). Enamasti on nokk linnul kujunenud toidu järele.

Nokk.

Nagu juba tähendatud, ei ole lindudel hambaid. Toidu kinnipidamise

Toitmine.

hõlbustamiseks on noka servad sagedasti sakiliste sarvenibudega ehk lehekestega kaetud (6.j.).



Pugu ja maod.

Toit läheb nokast söögilõõri kaudu pukku (7. joon.),

6. joon. Pardi nokk.

kus kõvemad osad, nagu terad jne., pehmeks ligunevad. Siit läheb toit näaremakku, milles kõik pehmed osad seeditakse; kõvad osad lähevad edasi muskelmakku (liivapukku). Sel on väga paksud seinad, mis seestpoolt kareda, kõva korruga kaetud. Selles „veskis“ hõõrutakse kõik kõvemad osad peeneks, mille juures hõõrumist hõlbustavad iseäranis liiv ja väikesed kivikesed, mida linnud, peaasjalikult seemnesööjad, ühes toiduga alla neelavad. Muskelmagu täidab seega hammaste aset, kuna pugu ja magude nõred sülje ülesande enese peale võtavad, sest lindudel ei ole suus mitte sülge.

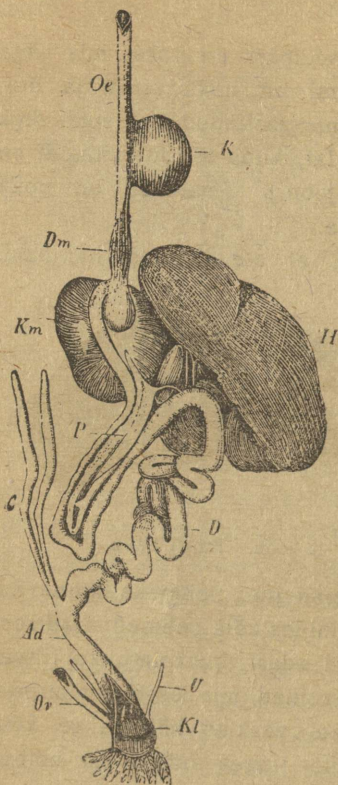
Ka hingamise-elundid on lindudel teistsugused. Keele taga on kurgu pragu, mis kurku viib. Seal läheb hingekõri kopsudesse. Kopsud ühinevad õhukottidega (8. joon.), mis sisemiste organide vahel seisavad ja oma osadega naha alla ja kontide õõnsustesse

Hingamise-elundid.

Õhukotid.

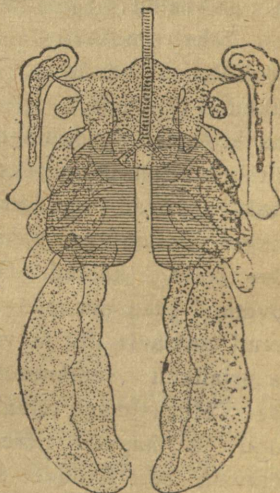
tungivad. Õhukottidel on kahe sugune otstarve: esiteks teevad nad linnu keha kergemaks, mis tähtis lendamisel; teiseks kergendavad nad lindudel hingamist lennu ajal. Rahu-likus olekus, seistes ehk käies, hingab lind kopsude abil, rinnakoobast suurendades ehk kokku tõmmates. Lennu ajal ei saa rinnakoobas, mille külge tiivad kinnitatud, mitte korralikult suureneda. Sellepärast hingavad linnud lennu ajal järgmiselt:

Hingamine lennul.



7. joon. Linnu soolkanal. *Oe* — söögilõõr, *K* — pugu, *Dm* — näär-
magu, *Km* — muskelmagu (liiva-
pugu), *D* — kesksool, *P* — kõhu
süljenääre, *C* — pimesoole, *H* —
maks, *Ad* — jämesool, *U* — kuse-
juhid, *Kl* — kloaak, *Ov* — mu-
najuht.

damisel; teiseks kergendavad nad lindudel hingamist lennu ajal. Rahu-likus olekus, seistes ehk käies, hingab lind kopsude abil, rinnakoobast suurendades ehk kokku tõmmates. Lennu ajal ei saa rinnakoobas, mille külge tiivad kinnitatud, mitte korralikult suureneda. Sellepärast hingavad linnud lennu ajal järgmiselt:



8. joon. Linnu õhukottide kava.

õhus kiiresti lennates tungib linnule õhk ise läbi ninasõõrmete ja sealt edasi õhukottidesse; viimas-
test surutakse õhk tiibade allalöömise läbi tagasi kop-

sudesse. Niiviisi liigub õhk alati, ja lindusid ei pane kiire lend kunagi lõõtsutama. Pääsukesed, kes väga kiiresti tundide kaupa lendavad, võivad rahulikult kuhugi istuda, ilma et nende juures rutemat hingamist võiks märgata. Peab veel tähendama, et lindude süda palju tugevamini töötab, mispärast veri kiiremalt voolab ja ihu soojus palju kõrgem on kui imetajatel (tihti 40—42 kraadi Celsiuse järele). Talvel on linnu soojuse ja õhu soojuse vahel niiviisi väga suur vahe. Linnu soojust aitab alal hoida iseäranis soendatud õhukiht, mis sulgede vahel peitub. Ka hoiab soojust soe õhk õhukottides: ööse magades ehk külmal päeval on õhukotid niipalju õhku täis, et lind oma suled „harja ajab“. Selle läbi suureneb ka õhu pind, mis sulgede vahel.

Südame tegevus.

Lindude kuulmine ja nägemine on terav. Linnu silmad on kaunis suured ja need näevad niisama hästi kaugele, kui lähedalegi. Röövlinnud näevad oma saaki suu- rest kõrgusest, kuna pääsukesed väikesi putukaid kiirel lennul tähele panevad. Peale silmalaugude on lindudel veel õhukene läbipaistev pilknahk, mis sisemisest silmanurgast välimiseni üle silma võib liikuda ja eesriidena silma liig heleda valguse eest kaitsta. Et linnud hästi kuulevad, seda võib sellest tähele panna, et nad üksteist lauluga löbustavad. Välimist kõrva ei ole tähele panna, sest et see sulgedega on kaetud. Teised meeled on nõrgalt arenenud.

Lindude meeled.

Enamasti kõik linnud häälitsevad, mida meie tihti lauluks nimetame. On lind erutamata, siis kostab ta laul rahulikult, meeldivalt. Hädaohu lähenemisel on häälitsemine palju ägedam, ühetoonilisem. Ka võime tähele panna teistsugust häälitsemist, kui lind omasugust kutsub.

Lindude laul.

Kõige rohkem laulavad linnud kevadel pesitsemise ajal. Pääegu igal liigil on oma häälitsemine; ainult mõni üksik püüab ka teiste laulu järele aimata. Kuidas

ükski lind laulab, on raske üles tähendada, sest laul seisab koos enamasti mitmesugustest viledest, tumedamatest ja heledamatest, niisama ka muist häälitsemistest, mida sõnadega raske edasi anda. Siiski püütakse linnu laulu sõnadega edasi anda. Mõnel rahval on peaaegu iga tähtsama linnu laulu kohta oma järeleaimav lugu (eestlastel ööbiku, pääsukese, vihmkassi jt. kohta).

Linnu
munad.

Linnud siginevad munade abil. Nende suurus on väga mitmesugune: hernetera suuruselt (kolibri — *Trochilus colubris* Linn.) lapse pea suuruseni (jaanalinde). Munade värv on enamasti kirju, täpiline, vahast ka ühevärviline (valge, kollakas). Munad munetakse enamasti pesadesse. Pesade ehitusviis ja asukoht on väga mitmekesine ja ripub sellest, missugust eluviisi lind elab ehk kus ta pesitseb. Ühed linnud teevad

Pesade ise-
äraldused.



9. joon. Pesa puuokste vahel.

pesad maa peale (lõoke, teder j. t.), teised pöösastesse okste vahele (vindid, pöösalinnud j. t.) (9. joon.), kolmandad puu otsa (varesed, kullid, harakad, metstuid j. t.) (10. joon.), puu õõnsustesse (rähnad, porrid j. t.), katuse räästastesse (linavästriid, varblased j. t.), kivihunnikutesse, aidadesse (kivitäks), maja simpaside külge (pääsukesed), haopinudesse (linavästriid j. t.), rohukõrte vahele (roolinnud) (11. joon.), maa sisse (liivapääsukesed) j. n. e., kuna mõnele linnule inimene omalt poolt aitab

pesa kohta valida (kuldnokk). Mõned linnud teevad omale koguni ühise pesa, kuhu mitu emalindu munevad ja siis järgemööda hauduvad. Kuid on ka ühiseid pesi, kuhu ainult ööseti ehk pahal ilmal varjule minnakse.



10. joon. Metstui oma pesal.

Niisama mitmekesine on ka pesa ehitusviis: ühed teevad pesa võrdlemisi nägusa, vooderdavad selle seest- ja väljastpoolt sammaldega, kannavad pehmeid sulgi, villu, karvu jne. pesasse; teised viskavad aga paar kõrt kuhugi augu peale, teevad sügavama lohu ja pesa ongi valmis (tiirud mererannal). Enamasti püüavad aga kõik linnud oma pesa varjata ja rohkem kõrvalisemasse kohta asetada, kus ta vaenlasele mitte just nii väga silma ei paistaks; isegi püütakse pesa asupaigaga ühetaliliseks teha, välimust samblaga, samb-



11. joon. Pesa rohu-
kõrte vahel.

likutega vooderdades. Mõned teevad koguni kunstliku pesa (käblik, kangurlinnud jne.). Suuremalt jaolt on pesa kuju pooliku kera taoline, pealt lahti (12. joon.); harvemini on ta ümmargune kerataoline, pealt kinni, kus käik kõrvalt pesasse läheb (käblik — 13. joon.). Ka pesade ehitusmaterjaal on mitmesugune.

Munade arv.

Haudumise aeg.



12. joon. Poolümmargune pesa.

Munade arv, mis ükski linnud, kõigub 1 ja 24 muna vahel; kõige sagedamini on see 4—6 ümber. Ka haudumiseaeg on mitmekesine: kolibrii haudub vaevalt 10—12 päeva, jaanilind tarvitab seks aga 55—60 päeva; suuremal osal lindudel kestab haudumiseaeg 18—26 päeva.

Lindude jaotus poegade järele.

Ka pojad on lindudel mitmesugused. Mõne linnu pojad on munast väljatulemise järele abitud, paljad, pimedad ja jäävad kauemaks ajaks pesasse. Need on pesahoidjad linnud. Nende hulka kuulub suurem osa lindusid: röövlinnud, värvulised jne. Teistel lähevad aga kohe munast välja tulemise järele pojad pesast välja (kanad, pardid, tedred jne.) Need on pesapõgenedad linnud.



13. joon. Ümmargune pesa, kõrvalt käiguga.

Jaotus lindude loomusunnijärele.

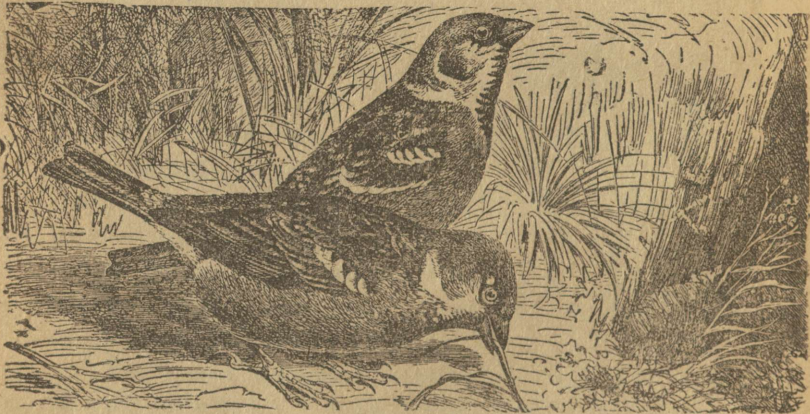
Peale selle jaotatakse lindusid seisulinnudeks, rändlindudeks ja samal kohal (varblased, varesed, harakad), rändlinnud hulguvad sügisel toitu otsides parvedena ühest kohast teise, kuid ei lähe oma suvisest asupaigast kaugemale (rähnid, tihased, käbilinnud jt.), kuna rändlinnud sügisel soojale maale lendavad, kus meie külma talve ajal küllalt toitu leidub, ja tulevad järgmisel aastal jälle

meie juure tagasi (pääsukesed, lõokesed, kuldnokad jt.).
Suurem jagu meie lindusid on rändlinnud.

Selle raamatu eesmärk on just tähtsamaid meie
maa rändlindusid tähele panna. Teised linnud jäävad
rohkem kõrvale ja neid puudutatakse niipalju, kui see
üleüldisele ülevaate selgusele tarvilik.

I.

Talvel siin asuvad linnud. Talvel on meil õige vähe lindusid, sest et suurem osa neist lindudest, kes suvel meie metsades, aedades ja põldudel asupaika leidnud, sügisel soematele maakoh-tadele rändab. Ainult üksikud seisulinnud elavad meil ka talvel. Majade ümber sirtsuvad varblased ja otsivad omale teedel, reheväravate all, karjalautade



14. joon. Varblased.

ees jne. toitu, sest siis on „iga kehvem kestake linnuke-
sel armas“ (14. joon.). Varesed losutavad külmaga
puude okstel, keerlevad külade kohal, hoolsasti tähele
pannes, kas mitte kustki toidupoolist ei leidu. Linna

uulitsatel käratsevad hakid ja arg harakas lendab tihti metsatihnikust talude juure, et oma viletsale söögitagavarale paremat pala lisaks leida. Üksikud tihased hüppavad aias puude okstel ja lendavad vahest akna aluslauale toitu otsima, selle juures nii targa ja asjatundliku näoga tупpa vaadates, et tahtmata talle aknalauale midagi tahad puistata, kui mitte muud, siis ometi järelejäänud leivaraasukesed söögilaualt. Metsades asuvad käbilinnud (*Loxia L.*) männi ja kuuse kädidest seemneid omale toiduks poetades (15. joon.). Tihnikus kisendab veel pasknäär (*Garrulus glandarius L.*), iseäranis siis, kui inimene juhtub tema lähedusesse ilma, ja harilik leevikene (*Pyrrhula rubicilla Pall.*) on aedades igapäev nähtud võõras.



15. joon. Käbilind.

Mõned üksikud linnud on peale nimetatud lindude veel meie metsades. Nende hulk oleneb sellest, misugune talv: on ilmad pehmemad, siis leidub ka rohkem lindusid; pakane talv sunnib neid kaugemale lõuna poole lendama.

Kevade lähenemisega suureneb ka lindude hulk. On „külm küünlakuu ja vali vastlakuu“ möödas, hakkab päike soemalt paistma, üksikutes paikades juba lund sulatades, nii et põllud kirjuks lähevad, siis hakatakse igatsemisega lindusid, kevade kuulutajaid, ootama.

Igaüks, olgu ta noor või vana, rikas või vaene, ootab kevadet. Iseäranis unistavad lapsed kevadest — külm talv on neid toas vangis hoidnud, nad tahavad jälle vabalt joosta, hüpata, ja seda lubatakse neile vast kevadel. Oodatakse esimesi kevade kuulutajaid lindusid. Ja kuidas veel! Iga kevadehäälitsemist püütakse kinni tabada, alati valmis olla, et uut laululindu tarviliku lugupidamisega vastu võtta. Õhtul võetakse tükike leiba

voodi peaotsi, et hommikul ärgates kohe võimalik oleks „linnupetet, tsirguiva“ võtta, sest muidu „petab“ lind, kui hommikul ilma söömata esimest korda sel aastal uut kevade külalist kuuled. Ja siis on mitmesugust õnnetust karta suve jooksul...

Teder.

Veel on lumi igal pool väljadel, kui juba tedred (*Tetrao tetrix L.*) hommiku vara hakkavad kudrutama. Tedred on ka talvel siin, sest nad leiavad kaskedelt küllalt omale urbi toiduks, kuid nad on enamasti vait — külm ei luba neid lõbusaid viisisid veeretada. Hakkab päike soemalt paistma, kuuldub juba koidu ajal nende kudrutamine. Vähe hiljemalt hakkavad isatedred „kõhvi laskma“: kiu-uu-ähhh! See on esimene kevade häälitsemine, mis tõendab, et varsti ka teised linnud tulevad. Tetrede kõhvilaskmine on iseäranis meeldiv küttidele, kes siis „tedre mängu“ ajal armastavad isatedrede peale jänti pidada. Mängu ajal lendaavad tedred kuhugi metsaga piiratud kõrgemale aruheinamaale, kus mõned üksikud kõrged kased kasvavad. Mõned tedred on maas, teised puu otsas. Isatedred „mängivad“: nad sirutavad oma pea ettepoole välja, ajavad saba laiali ja lasevad siis

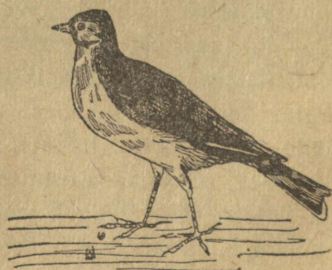


16. joon. Mängiv isateder.

omapärast häält kuuldavale (16. joon.). Sel ajal ei kuule ega näe nad. Kütt võib laulu ajal lähemale hiilida ja kui ta püssikuuli kaugele jõuab, siis langeb teder ka ühes püssipauguga.

Lõokesed.

Palju suuremat rõõmu sünnitab põldlõokese (*Alauda arvensis L.*) ilmumine (17. joon.). Päike paistab



17. joon. Põldlõoke.

juba soojasti. Keskpäeva ajal jooksevad siin ja seal veetiremekesed. Väljadel on kõrgemad künkad lumest paljad. Paar pehmemat päeva, ja nüüd peab ka varsti lõoke laulma hakkama. Ja lõoke ei lase kaua oodata. Ühel ilusal päikesepaistelisel keskhommiku ajal kostab kõrgel taeva all tema liiritamine. Poiss tuleb toast välja, sammub värskes kevade õhus edasi. Korraga jääb ta seisu, pöörab pead kõige suuremale tähelepanekule, kuulatab hinge kinni pidades ja — liir-liirliir, liir . . . kostab talle kõrvu. Käsi kerkib päikese kiirte varjuks silmade ette ning nüüd algab liiritaja otsimine. Näe, seal ta ongi, kõrgel, kõrgel, vaevalt tähelepandav tume täpikene. „Liiri, lõõri, lõokene, laula, künnilinnukene!“ Ja ruttu jookseb ta tuppa tagasi. „Lõoke laulab, lõoke laulab!“ hõiskab ta tuppa jõudes. Palju rõõmu on neis paaris sõnas! Nooremad tõttavad ühes poisikesega välja, et seda rõõmu ühes maitsta, vanemad tuletavad oma noorealist erutust meele, kui lõokest esimest kord kuulsid. „Päike paistab, lõoke laulab . . .“ ja kevade on käes!

Lõokese laulu saame meie rohkem kuulda kui lõokest ennast näha. Ta elab enamasti põldudel, kus ta vana kulu ja vilja keskel täiesti tähelepanematuks jääb, sest et ta hallikaspruun sulekuub kulu ja viljakõrre värviga täiesti ühte läheb (18. joon.). Kõhu alt on ta natukene valkjama, pruunide täppidega. Ta jookseb õige kiiresti, sest tal on õige tugevad, õlgugi küll lühikesed jalad. Neljast varbast on tal kolm ettepoole, üks tahapoole. Tagumisel on suur pikk küüs, mis varbast pikem. Pea peal seisavad suled vähe kohevil, tutina välja paistes.

See väikene linnukene laulab peajasjalikult lennates. Maast üles tõustes on ta täiesti vait, kuid juba mõne sülla kõrguselt algab liiritamine, mis tihti enam kui veerand tundi kestab. Lauldes tõuseb ta ikka kõrgemale

ja mida kaugemale ta vaataja silmist kaob, seda heledamalt kostab häälitsemine, seda rohkem näib lõoke ise oma lauluga rahul olevat. Siis jääb ta täiesti nagu



18. joon.

Lõoke oma asupaigas.

seisu, laulab veel oma toredat laulu ja hakkab pikkamisi allapoole liuglema, ikka oma laulu lauldes. Korraga jääb laul vaikselt, lõoke paneb tiivad kokku ja nagu kivi kukub ta kiiresti allapoole; mõned jalad maapinnast kõrgemal lööb ta oma tiivad jälle lahti ja laseb rahulikult põllule, peaaegu samasse kohta, kust ta üles tõusis.

Maas laulab lõoke harva ja sellel laulul ei ole sarnasust liiritamisega, vaid ta on enam sirtsumine. Lõoke on päris põllulind. Põldlõoke ei lase kunagi puu otsa, sest tema jalad ei ole mitte nii ehitatud, et ta puu oksal võiks kiikuda. Harva võime teda ka kuski aia peal näha. Kõige parema meelega jookseb ta tasasel põllul ja ronib tihti kõrgema mätta otsa, et seal rahulikult laulust puhata.

Lõoke võib sellepärast kevadel vara meie juure lennata, et ta sulanud põllult omale toitu leiab, kus mineva-aastased taimede seemned talle paremaks suutäieks on. Suvel toidab ta ennast putukatest, iseäranis ussikesetest ja tõukudest. Ei ole ju suvel igal ajal seemneid saada, ja siis tuleb lõokesel söögisedelit muuta.

Peale siia lendamist võib lõokest ainult hommikuti, umbes kella 10—12 paiku, kuulda. Kuid kui ta juba

oma reisust on puhanud ja pesakoha ning asupaiga valmis vaadanud, laulab ta peaaegu terve päeva. Iseäranis hea meelega laulab isalind mai alguses, kui ta õrnalt emase eest hoolt kannab, kes pesal istub ja haudub (pesas on 5—6 hallikat muna). Siis peab otse imestama, kuidas väike lõoke suudab nii palju laulda. Sel ajal on õhtuti, iseäranis peale sooja kevadist vihma, igal pool lõokeste liiritamist kuulda, ja õhk nagu elab rõõmsate lindude häälitsemisest.

Jaanipäeva ümber jääb lõokeste laul vähemaks; augusti algul ei ole neid enam sugugi kuulda. Varsti koguvad nad kokku ja hakkavad pikkamööda lõuna poole lendama. Väga kaugele lõokesed ei lenda; enamasti jäävad nad Musta mere kallastele, Krimmi ja Kaukasusse peatama.

Umbes samal ajal tuleb meie metsadesse ka metslõoke (nõmmelõoke, pingas, *Alauda arborea* L.) (19. joon.). Ta elab harvades okaspuu-metsades, kanarbikuga ja sõnajalgadega kaetud lagedamatel kohtadel, metsa raiestikkudes, kus võrdlemisi vähe teisi lindusid. Oma ilusa lauluga, milles kuulduv vile luilutamist, hariliku lõokese liiri-lõõritamist, elustab ta tühja nõmme, sügavat metsa, keereldes pooltundide kaupa õhus või lõpetades laulu kuski puu oksal. Iseäranis ilus kostub tema laul ööseti.



19. joon. Metslõoke.

See elav lind teeb oma pesa kuhugi kadaka või männi alla auku, mis ta ise maa sisse kaevab. Emalind muneb pesasse 4—5 väikest hallikaspruuni täpilist muna, mida emalind üksi haudub. Vaenlaste eest püüavad linnud end selle läbi kaitsta, et nad kanarbiku keskel kuhugi auku vastu maad ludusse tõmbuvad, selle juures peaaegu tähelepanemataks jäädes.

Põldlöökesest läheb metslööke selle poolest lahku, et ta ka hea meelega puuokstele laseb, iseäranis kaugeleulatavatele okstele ja puu latva.

Kuldnokk. Varsti peale löökest on ka kuldnokad (*Sturnus vulgaris L.*) ehk muustrastad siin. Nad lendavad enamasti väikeste parvedena, 6—8 kuldnokka koos, ja võtavad puude okstel, küünide katustel aset, kus nad reas istuvad, oma heledat vilet, tugevat plaksutamist jne. kuulda lastes. Tema mustrohelistel süled valkjate täppidega läigivad päikese käes. Väikese pea eel on pikk, tugev ja täiesti sirge kollane kullakarva nokk, millest lind omale nime saanud. Tiivad on tal teravate otstega, jalad sirged ja tugevad. Kuldnokad lendavad kiiresti ja jooksevad hästi ka mööda maad.

Kuldnokk on lindude huigas rohkem tuntud. Tema eest püüab iseäranis põllumees hoolitseda, sest kuldnokad on temale kasulikud: nad hävitavad suurel arvul ussa, tigusid, putukate tõuke, liblikate röövikuid, mis muidu hulga põllumehe tööd rikuksid ja koguni hävitaksid. Sellepärast teeb põllumees neile ilusad laudadest karbid, paneb need puude ehk ritvade otsa, kuhu siis kuldnokad oma pesad teevad. Pesasse muneb emalind 4—5 muna. Kui emalind haudub, laulab isalind hommikuti pesa läheduses puuksal ehk lennuaugu all oleval pulgal oma ilusamad viisid, mis inimestki sunnib seisatades laulu tähele panema.

Kuldnokad on väga arukad linnud. Nad püüavad tihti teiste lindude häält järele teha ja oma naabrid narrida. Tihti peetakse neid ka puurilinnuna, kus nad üksikuid sõnu õpivad rääkima. Ka peab ta ennast puuris kentsakalt üleval, mispärast toalindude armastajad teda hea meelega kasvatavad. Isalind on tubli laulja, olgugi et ta laul on rohkem lõbus kui ilus.

Suvel, kui pojad suureks kasvanud, lendavad kuldnokad suurtes parvedes ja otsivad karjamaadel, heina-

maadel ning nurmedel toitu. Huvitav on vaadata, kuidas kuldnook omale toitu otsib: asjaliku näoga jookseb ta siia-sinna, silmitseb iga auku, lõhet, rohumätast, igale poole torgib ta oma pika, tugeva nokaga, sellega tõuka, ussa jne. välja kiskudes. Iseäranis armastavad nad karja läheduses joosta ja lennata, tihti isegi magavate loomade seljas hüpata, sest et elajate vahel putukaid suuremal hulgal saada. Peale sööki lendavad nad kiiresti kuhugi puu otsa, kus nad siis ägedasti kädistades tüki aega puhkavad ja jälle toitu otsima lendavad.

Kui jõed juba lahti lähevad ja veeloikudelt jää **Linavästriku** sulab, tuleb ka linavästriku (hänilane, linahänilane — *Motacilla alba L.*) nähtavale (20. juun.). Kes ei peaks küll linavästriku tundma? Ta on tuhkruga seljaga, valge kõhualusega ja põskedega, kuna rind ja pealagi mustad. Linavästriku on elava loomuga lind: hommikust õhtuni on ta hüppamas ja lendamas. Alati vehib ta sabaga üles-alla ja vaatab nii heasüdameliselt otsa, et sul mõttesegi ei tule teda hirmutada. Kuid natuke aega kannatab ta sinu vaadet ja siis lendab ta jälle edasi, lennus suuri kaari tehes, kusjuures ta uues seisukohas jälle sabaga vehib. Juhtub ta aga mõnda putukat nägema, siis jookseb ta kiiresti ja putukas on tema noka vahel. Ühetooniline tsiviit, tsisiss, või tsiuviss! ei anna talle kuigi suurt õigust laululinnu nime peale.



20. juun.
Linavästriku.

Pärast siialendamist on linavästriku harilikult päikesepaistelistes kohtades, majade lähedal, aedade, haopinude ja puuhunnikute ligikonnas. Siin päikese paistel hakkavad esimesed kärbsed ja sääsed surumä. Ja neid just linavästriku oma toiduks tarvitabki. Pärastpoole, kui putukaid juba igal pool leidub, elab linavästriku jõgede, ojade ja muu vee läheduses, kus tal toidu saamine kindlam.

Suure kiirusega otsib ta jõemudast putukaid, paneb tähele tõukude tegevust sõnnikuhunnikutel, hirmutab kärkseid maja katustel ja sammub hoolega künnimehe järele vaos, et kohe kinni napsata iga ussikest, põrnikat, kelle sahk päevavalgele toonud.

Vanemal ajal pani põllumees hoolega linavästrikku siiailmumist tähele, sest et see linnuke talle linade kasvu näitas: nägi ta linavästrikku esimest korda maas, madala asja peal, siis polnud pikki linu oodata, oli ta aga kuskil kõrgemal, siis oli linasaak hea, — põllumees võis oma õnne peale linu maha külvata.

Karjalind.

Varsti peale linavästrikku võime aasadel, niisketel karjamaadel ja soode läheduses karjalindu (karjasirk, lambahänilane, kollane västrik — *Budytes flava* L.) tähele panna. Ta on selja pealt vähe tumedam, kõhu alt aga kollane. Muidu on ta täiesti linavästrikku sarnane. Tihti leidub teda karja hulgas ehk magavate loomade läheduses, kus ta omale toitu suuremal mõõdul leiab (nimi!).

Siisikene.

Need linnud tulevad külades majade lähedusesse, mispärast nad rohkem silma paistavad. Kuid kaugemal metsas muutub lindude pere veel rohkem. Juba vara kevadel, kui veel lund igal pool näha, kuuleme sealt siisikest (pajulind — *Chrysomitris spinus* L.). See on väikene linnuke, kollakasroheline ja mustavöödlise seljaga, kollaka kõhuga, musta pealae, nokaaluse ja sabaga; ta mustjaist tiibadest käivad kollased vöödid üle. Elavalt hüppab ta oksalt oksale ja rõõmus tsettserrtsettsetset kostub kiiresti kõrvu. Vahest kostub laul kõvemini: tjäi-tjäi-tjäi, ehk tädilei.

See linnuke on tihti puurilinnuks, kus ta ilmväsimata oma vallatut laulu laseb. Ta lepib varsti oma puurieluga: täna püüti ta vast kinni, aga juba paari kolme päeva pärast hüppab ta niisuguse elavusega puuris, nagu oleks ta seal sündinudki.

Siisikene toidab ennast puu seemetega; iseäranis armastab ta lepa ja kase seemneid. Pesa teevad isane ja emane ühel meelel. 5—6 väikesest kirjust munast haudub emalind 13 päeva jooksul pojad välja. Sel ajal hoolitseb isalind agarasti toidu eest.

Juba märtsi keskpaigas lendab põõsastikkudes, parkide ja aedade hekkides, okaspuu-metsades, millel vähemaid põõsaid all, kuuserästas (*Accentor modularis L.*). Selja pealt on ta roostekaspruun, tumedamate tähnidega, kõhu alt on ta tumehall; silmade ümber on tumedam lapp. Ta hüppab osavasti paksus tihnikus, igale poole lipsatades, kuhu tal tarvis. Maas jookseb ta kareldes jooksva hiire kiirusega. Lendab kiiresti ja peaaegu otsekohe. Puu ladvas kõige kõrgemal tipul ehk välimise oksa otsas istudes laulab ta oma tiirlirlirlilüü — tiirlirlirlirlilüü, ehk hõiskab tii düi dii, srii srii sirii või lihtsalt pib bi bib. Iseäranis selgelt kostab tema laul kevadel, kui ta kõrgel õhus lendab ja teisi lindusid nagu oma juure meelitab.

Kuuserästas.

Tihti lendab kuuserästas nii kõrgele, et inimese silm teda enam ei suuda tähele panna.

Ta toidab ennast suvel putukatest ja tõukudest, keda ta maast otsib. Äralennu ajal tarvitab ta toiduks ka marju ja ainult hädakorral viljateri.

Kohe lume ärasulamise järel lendab meile pesitama [s o o k i u r (*Anthus pratensis L.*). Selja pealt on ta rohekaspruun, tiivad mustakaspruunid tumedamate tähnidega; kõhu alt on ta valkjas; niisama on ka tumedal sabal serv valge. Ta laul tuletab lõokese laulu meele. — see oleks umbes: vitke-vitke-vitke-vitke-tsik-tsik-tsik-tsik-ük-ük-ük-ük-tirrrr . . . ! Ta armsam asupaik on niisketel aasadel ja soos. Lend on nagu krampelik, hüplev. Puude otsa laseb harva ja ei jää sinna kauaks.

Kiurud.

Selsamal ajal tuleb ka metskiur (*A. trivialis L.*), kes harvas metsas, metsa serval, aias ja saludes aset võtab. Ta laul on eelmise kiuru laulust ilusam, kanaarialinnu laulu sarnane. Iseloomulik on laulu lõpp, mida võiks edasi anda: tsiu-tsiu-tsiu! Iseäranis palju laulab isalind ema haudumise ajal. Lauldes laseb ta ülevalt oksalt ikka alumisele ja lendab siis jälle üles puu otsa, puu kohal esiteks keerutades.

Harvemini leidub põldkiuru (*A. campestris L.*), kes niihästi lõokest kui ka linavästriku meele tuletab. Ta jookseb peaaegu sirgelt, vehib tihti sabaga ja jääb kuhugi mätta otsa seisma, kus ta vähe peatab ja siis jälle edasi jookseb. Lendab suurtes kaartes. Laul on eelmiste kiurude laulust palju viletsam; vahest kostab ta laul: kritliin-tsir-lui, tsiür, tsiür! (nimi!) On õige arg lind.

Tsitsitajad. Aedadesse ja metsaäärtele ilmub õige vara aed-tsitsitaja (*Emberiza hortulana L.*). Isase pea ja kael on rohekashallid, kurgualune ja silmade ümbert kollane, tiivad tumepruunid, paari valgema põikvöödiga, ja kõhualune roostekarva-punakas. Tema tsitsitamine: tsi-tsi-tsi-tsü-tsü on igaühele tuttav. Emase värv on rohkem ühetoonilisem.

Samati rändlinnud on ka vesitsitsitaja (*E. schoenichlus L.*), kelle pea ja kurgualune mustad, kael ja kõhualune valkjad, selg ja tiivad hallikaspruunid tumedate pikuti-vöötidega. Ta armastab elada järvede ja jõgede kallastel ning soo-roostikkudes, kus ta pilliroos kärvesti ja osavasti üles-alla ronib, või jälle nõrkadel puuokstel kõigub; lendab ruttu ja kergesti, jookseb mööda maad kiiresti. Talvik (kaeralind — *E. citrinella L.*) on ka talvel siin, kus teda tihti teedel, õues, rehealustes ühes varblastega võib tähele panna. Ta on varblase suurune, rohekaskollase kõhualuse ja peaga ning tumedama hallika selja ja sabaga.

Soemate ilmadega ilmub meie metsadesse ka vint (pajutihane, külmalind — *Fringilla coelebs L.*) (21. joon.).

Vint.

Ta on tuhkjas-sinise pealae ja kuklaga, musta otsaesisega, pruunika seljaga ja punaka rinna ning kaelaga. Tiibadel vahelduvad kollakad ja valged vöödid.



21. joon. Vint.

Esiteks ilmuvad mõned üksikud vindid, aga 3—4 päeva pärast tuleb neid harilikult suur parv, kusjuures isased emastest lahus lendavad, isased enne emaseid umbes 5 päeva.

Isane vint on üks ilusamatest meie metsalindudest. Niipea kui ta siia on jõudnud, kostab aedadest, metsadest tema lühike, aga kõlav: pink-pink! ehk: vint-vint! Oma laulu kordab isavint mitu korda, selle juures harilikult kuski välimisel puu oksal ehk ladval istudes, nii et lauljat alati kergesti võib leida. Oksal seisab ta otsekohe; maa peal jookseb ja hüppab kiiresti, kuna puu okstel ta enamasti küliti edasi liigub. Lennates teeb ilusad lainetaolised poognad.

Vint on kaunis julge lind. Oma pesa teeb ta hea meelega aedadesse majade lähedale, mispärast vint on harilikum meie aedade laululind. Tihti tuleb ta vanasse kohta tagasi ja teeb oma pesa samale puule, kus tal eelmisel aastalgi oli. Isased on kevadel riikad ja peavad tihti ägedaid nokavõitlusi.

Ühes vintidega tulevad ka kanepilinnud (*Acanthis cannabina L.*), kelle tiivad ja selg pruunid, pealagi ja rind punakad, kõhualune valkjas, saba must. Suurtes metsades ei armasta ta mitte elada. Tema armsam asupaik on karjamaad lepavõsastikuga ja kadakapõõsastega. Ühetooniline laul: käk-gäk! millele vahest kõlavam lülüü! vahele kostab, ei paku suurt

Kanepilind.

lõbu. Kui ta puu otsas oma laulu vilistab, on ta harilikult ikka just ladva tipus, ehk jälle oksal, mis teistest lahus. Puu okste keskel ei armasta ta mitte olla. Lend on tal kerge ja kiire, maas hüppab kaunis hästi.

Oma pesa hakkab kanepilind juba aprillikuul valmistama. Suve jooksul haudub ta kahed ehk kolmed pojad välja. Pesitamisekohaks valib kõige parema meelega metsaserva, kuid teeb oma pesa tihti ka üksikuisse pöösasse. Poegi söödavad vanemad hoolsasti teradega ja seemetega, mis nad enne pugus pehmeks leotavad.

Käblik.

Väikene, armas linnukene on käblik (*Troglodytes parvulus L.*), kes isegi talvel mõnel pool ette tuleb. Ta on vaevalt sõrme pikkune, üleni roostepruun mustjate vöötidega, kuid kõhu alt veidi helkjam. Ta on alati rõõmus, hüppab oksalt oksale, saba püsti hoides. Laul on ilus, seisab mitmest jaost koos ja tuletab vähe kanaarialinnu laulu meele. Häälitsemine on nii tugev, et inimene, kes esimest korda käbliku laulu kuuleb, kuidagi ei taha uskuda, et niisugusel väikesel linnul seesugune tugev hääl võiks olla. Kui keegi teda taga ajama hakkab, ehk ta muidu erutatud on, siis kostab varsti terav tikk-tikk, kek-kek, tserr-tserr-tsekk ehk lihtne tserr-tserr, ja linnuke kaob pöösastesse, kus teda raske tähele panna. Pöösastik on tema armsam asupaik, kus ta alati okaste vahel hüppab. Lendu tõuseb käblik harva, sest ta lendab võrdlemisi viletsasti.

See väikene linnuke teeb omale kuhugi okste vahele suure pesa, mis nagu kera välja paistab. Enamasti on see samblast, lehtedest ehk rohukõrtest. Peale pesa, kus emalind pojad välja haudub, on käblikutel veel mitu teist pesa, mille tähtsust veel kindlalt ei teata. Arvatavasti on linnud neis ööse ja vilul ajal varjul. On tähele pandud, et käblikud ööseks mitmekesi ühe pesa juure koguvad ja seal seltsis öö mööda saadavad.

Aprilli keskpaigas ilmuvad linnud suuremal arvul. Kevadised
 Metspardid (*Anas L.*), kes vähemal arvul talvelgi vesilinnud.
 allikavetes elutsesid, tulevad suuremal hulgal lahtisesse
 vette. Neile järgnevad mets-haned (*Anser cinereus L.*)



22. joon. Luik.

pikkades rongides, niisama ka luiged (*Cygnus olor Gm.*)
 (22. joon.). Need linnud on igaühele tuntud, olgugi et
 neid lähedalt tähele panna ainult üksikud on võinud.

Sel ajal tulevad tagasi ka rästad, punakaelad, kured,
 kiivitajad, koovitajad, nepid ja hulk teisi, peaasjalikult
 aga soo- ja vesilinnud.

Neist vaatame mõnda lähemalt, kes mingisugusel
 põhjusel rohkem tähelepanemist teenib.

Laulurästas (*Turdus musicus L.*) tuleb ühes Rästad.
 teiste rästastega [hoburästas (*Turdus viscivo-*

rus L.), hall r. (*T. pilaris* L.), vainur. (*T. iliacus* L.), (must r. (*T. merula* L.)) aprillikuu algul (23. juun.). Ta on täieline metsalind, armastab iseäranis okaspuu-metsi. Tiivad, selg ja pea on tal hallid, kõhualune kollakas-



23. juun. Must rästas. Tuleb rohkem ette Eesti läänepoolses osas.

valge, kael pruunitäpiline. Kui laulurästas laulma hakkab, lendab ta harilikult puu, iseäranis kuuse latva, just nagu sooviks ta, et ta laulu kaugele kuuluks. Ja tõ-

esti kostab ta ilus lühikestest jagudest koosseisv laul iseäranis vaikselt õhtul kaugele. Hommikul on laulumees jälle vara ametis ja laulab peaaegu terve päeva. Tihti segatakse tema laulu ööbiku lauluga, sest ta laul kõlab umbes: ta-viid, ta-viid, ta-viid- tsirrrr . . . ; ti-tuu ti-tuu ti-tuu tsipp; spiri-dum, spiri-dum, spiri-dumm-tu li-tsi-tsi-sss . . . jne. (Bökov).

Laulurästas toidab ennast, nagu teisedki rästad, ussikestega, röövikutega ja putukate tõukudega, keda ta põllul, metsas ja raieistikudes otsib. Sügisel sööb ta hea meelega ka marju.

Oodatud võõras on ka punakaal (*Erithacus rubeculus* L.) (24. juun.). See väikene hall, punase kurgualuse ja kõhualusega, suurte mustade silmadega lind on ka üks meie metsade ilusam laululind. Ta laul ei ole mitte nii suurepärase ega kõlav, kui laulurästal, kuid ta on siiski ilus ja armas oma hõbeheliliste toonidega, just kui kõliseks hõbekellukesed, mille hulka järsku

tume vile kostab. Öhtul on ta viimane laululind metsas ja hommikul algab ta jälle juba enne päikese tõusu oma vähe kurvatoonilist laulu. Ta toidab ennast röövikutega, tõukudega, liimukatega (vihmaussidega), keda ta maast, mahalangenud lehtede alt otsib.

Õige vara tuleb meie metsadesse metskärbsepüüdja (*Muscicapa atricapilla* L.) See on väike linnukene, selja pealt hallikasmust, kõhu alt valge; tiibade



Kärbsepüüdjad.

24. joon. 1. Punakael. 2. Lepalind.
3. Põõsalind.

peal on suur pikergune valge plekk, kuna nokk ja jalad mustad. Tagasijõudmist annab ta kõlava ja elava lauluga teada, millest võib aru saada: tii-kruti-kruti-tiikru-tiikru! (Kaigorodov). See on üldse karme lind, ei karda inimest ja paistab tihti silma. Ei vali pesitsemiseks paika, aga armastab metsi ja aedu vee läheduses. Oma toiduseks püüab osavasti kärbsed ja teisi putukaid (nimi!).

Umbes sama suur on ka hall kärbsepüüdja (*Muscicapa grisola* L.), kes peaaegu üleni hall; ainult tiibadel on kaaretaolised valkjamad triibud. Eluviisi poolest eelmise sarnane. Laul on viletsam ja ühetaolisem (tsii-tsrii!)

Õige pisike on väike kärbsepüüdja (*M. parva* *Bechst*). Ta on peaaegu hall, tumedamate tiibadega, roostekaspunase kurgu ja rinnaga. Laulab õige ilusti, kuid laulu on raske sõnadega üles tähendada. Pesa teeb puu õõnsustesse ja okste vahele. Väikest kärbsepüüdjat tuleb meil palju harvemini eite kui eelmisi.

Kurg.



25. joon. Kurg.

Varasemate lindude hulgast on ka kurg (*Grus grus* *L.*)— üks meie maa suurematest lindudest (25. joon.). Ta on üle poolteise arssina kõrge, tuhkjashalli kehaga; kaela ümbert ja pea pealt on mustakas, kahelt poolt pead valkjas, pruunikaspunaste silmadega. Tagaotsas on kimp mustakamaid sulgi. Pikkade jalgade varvaste vahel on tagapool osa nahka, mis tümal maapinnal kõndides jalgu ei lase sisse vajuda.

Sellepärast võib kurg vabalt tümas soos uidata.

Kured lendavad siia aprilli keskel. Enamasti on nad pikas teravnurgalises rongis, mitukümmend tükki üheskoos, sest kured ei armasta mitte üksikult lennata. Väikese krõöksumisega annavad nad oma tulekut teada. Lapsed, kes „kurenairid“ kardavad, püüavad kurgede rida segamini ajada. „Segaputru, segaputru!“ kostab igalt poolt. Ja kured nagu lähevadki segamini. Kuid siis kostab jälle: „ritta, ritta!“ ning kured rändavad edasi, otsides kohta, kuhu nad võivad maha lasta. Enamasti talitavad nad juhi juhatuse järele, kes kõige ees rongi otsas iendab.

Kurg on soolind, kuid ta käib ka, iseäranis sügisel, viljaväljadel. Sööb hea meelega viljateri, iseäranis

aga herneid. Kuid ta ei põlusta ka väikesi loomi, nagu hiiri, konni, paljaid linnupoegi, madusid jne.

Kohe siiajõudmine järel heidavad kured paaridesse. Iga paar valib omale elukohaks teatud soo, kus nad poegi kasvatada mõtlevad. Teisi kurgi nad oma ringkonnas ei kannata, kuid tervitavad rõõmsa ja valju kisaga mõõdalendavat kureparve. Asupaigaks otsivad nad väikese saarekese, suurema rohumätta, mahamuritud põõsa ehk mõne kõrgema risuhunniku ja teevad sinna oma pesa, ehitusmaterjaaliks puuoksi, risu, kuivi kõrsi, lehti, kõrkjaid, pilliroogu jne. tarvitades. Selle hunniku otsa, vähe madalamasse lohku, muneb emakurg kaks hanemuna suurust tumepruuni muna, mida emane ja isane kordamööda hauduvad.

Kured on targad linnud ja oskavad hästi oma pesa, varjata. Hädaohu korral kaitseb kurepaar südilt oma pesa, tarvitades sõjariistana oma nokka. Puu otsa ei lase nad harilikult mitte, aga ujuvad tarbekorral osavasti.

Ühes kurega ilmuvad ka toonekured (*Ciconia ciconia* L.) üksikutesse kohtadesse, enamasti lagedate niiskete heinamaade ja aasade lähedusesse, kus inimesed temale raagudest tehtud pesa tarvis rattad ehk korvid puu otsa üles seavad. Inimeste elumajadest eemal ei armasta toonekurg mitte pesitseda. Toonekurg.

Toonekurg on eestpoolt võidunud valget karva, tiiva otsad ja saba mustad, jalad ja noka punased. Pikka-mööda sammub ta aasal ja otsib konni, hiiri, rotte, putukaid, liimukaid jne., keda ta suurel hulgal hävitab. Tihti neelab ta ka nõelussa (rästikuid) alla, kuid enne taob ta need nokaga uimaseks. Inimest ta pesa läheduses väga ei karda, aga kui talle lähedale püütakse minna, tõuseb ta kergelt lendu. Pesast kaugemal on ta arg.

Haigur.

Suurematest lindudest on ka haigur (kalakurg, sookurg — *Ardea cinerea* L., 26. joon.). Pikk kael on tal valkjas, aga selg tuhkjashall, valgete triipudega; altpoolt on ta must, kuna kaela all kolm rida tumedamaid plakke näha; pealael on kolm pikemat sulge, mis tutina tahapoole hoiavad. Kurest läheb sellega lõhku, et tal sabas sulgi kimbuna ei ole.



26. joon. Haigur.

Haiguri elukohaks on veekogude rannad. Niihästi järv, meri, jõgi kui ka vähemad ojad ja sood on haigrule toiduotsimise kohaks; ainuke tingimine on, et vesi peab madal olema, sest sügavas vees ei armasta haigur mitte käia. Veest püüab ta kalu, konni, vähemaid soo- ja vesilindusid, vesihüri, veeputukaid, tiguisid jne. Neid püüdes käib ta nii vaikselt vees, et kuulda ei ole mingisugust solistamist. Pesa teeb ta puude otsa, kuid vahest ka maha roostikku. Emahaigur muneb 5—6 kanamuna suurust muna, millest 3-nädalise hädumise järele pojad välja tulevad, kes väga näljased. Pesa ümbrus haiseb igasugustest toidu jäätistest.



27. joon. Kiivitaja.

Soode kohal ja niisketel heinamaa-

del lendlevad varsti ka tuttpeaga kiivitajad (*Vanellus vanellus* L.), kelle kisa: kiivit, kiivit! hommikust õhtuni kostab (27. joon.). Temale selt-sib varsti pikanokaline koovitaja (*Numenius arcuatus* L.) (28. joon.), kes samati oma nime häälitseb, millele pulistamine

Kiivitaja ja koovitaja.



28. joon. Koovitaja.

kes samati oma nime häälitseb, millele pulistamine

järgneb. Põllumees püüab nende lindude tuleku järele tulevast heinasaaki teada saada, sest „kiivitaja toob kindatäie, koovitaja kotitäie“ heina sinna kohta, kuhu nad esimesena ilmuvad.

Õhtul võib ka tikutaja (metskits, möhitaja, taevasokk — *Gallinago gallinago* L.) möhistamist kuulda rabasoode kohal (29. joon.). Tikutaja on mustjaspruun, valkjama kõhualusega; rinna alt on ta hall; üle pea käib must, aga üle kummagi tiiva kaks kollast triipu. Tema isesugune: tikat, tikat! kostab kaugele. Kui lind kaarekujulisel lennul suure kijrusega alla laseb, saba laiali hoides, liigutab ta nii kiiresti tiibu, et need hääle sünnitavad, mis kitse mõkitamist meele tuletab.



29 joon. Tikutaja.

Sellest on ta ka metskitse, taevasiku nime saanud.

Neppidest võiks nimetada korbitsat (*Scolopax rusticula* L.) (30. joon.), niisama ka topelneppi (*Gallinago major* L.) ja mudaneppi (*Gallinago gallinula* L.) (31. joon.).



30. joon. Korbits.

Esimene on tikutajast vähe suurem, seljasuled roostekarva pruunikate täppidega, kõhusuled paadid, tumedamate triipudega; suured silmad seisavad kukla poole. Teine on korbitsa suurune, mustjaspruun, kollakate vöötidega ja triipudega, kõhu alt valkjaspriunikate kolmenurgeliste tähnidega; saba nurgad valged. Mudanepp on kõige väiksem. Teda võib sellest tunda, et



31. Mudanepp.

sinikasmustadest tiivasulgedest käib neli roostekollast vööti üle.

Tikutaja.

Nepid

Putukasöö-
jate lindude
tagasitulek.

Ülemaltähendatud linnud on enamasti soo- ehk vesilinnud, kes vete lahtiminemise järele sealt omale toitu leiavad. Põldudele ja aasadele on vast need linnud tagasi tulnud, kes möödaläinud aasta teradest ülespidamist saavad. Need linnud, kes ennast putukatest toidavad, on suuremalt jaolt veel tulemata, sest et siin putukad veel kõik ei ole talve unest ärrganud. Kuid on olnud kauemat aega soe ilm, metsast juba lumi kadunud, siis suruvad soojas õhus kihulased, lendavad liblikad ja põrnikad. Siis hakkavad ka putukasööjad lin-



32. joon. Kägu.

nud siia lendama. Harilikul kevadel algab see aprilli keskpaigas ja kestab mai keskmiste päevadeni. Selle aja jooksul tulevad peaaegu kõik meie kevadelinnud tagasi, ja nende hulk ei ole mitte just väikene. Neist vaatame mõnda veel lähemalt.

Kägu.

! Kõige pealt peatame käo (*Cuculus canorus L.*) juures (32. joon.). Kes ei oota kevadel käo kukkumist? Ilma käota ei olegi nagu kevadet. On aga kägu juba kukkunud, siis pole külmal enam tegemist.

Käo kukkumisega on rahva arvamise järele palju inimese elul ühendust, sest kägu on ettekuulutaja. Neiu

loeb ära, mitu korda ta esimesel korral k u k k u ! kuuleb, nii mitme aasta pärast saab ta mehele. Vana inimene rehkendab selle järele jälle oma elupäevi. Esimest korda kuuldes on „hommikul hoole kägu, lõunal leina kägu, õhtul õnne kägu“. Isegi viljasaaki kuulutab kägu ette, sest „tuleb kägu vitsa, saab vilja; tuleb lehte, saab leiba; tuleb urba, siis ohtu“, kuna käo „petmine“ head ei tööta -- ei ole suve jooksul milleski õnne.

Kägu lendab meile mai kuu algul ja teatab varsti oma ilmumisest. Teda saab palju harvemini näha, kui kuulda. Ta suled on selja pealt tuhakarva hallid, kõhu alt valkjad, mustavöötidega; lai saba on tähniline, kirju.

Kägu on sellepärast tähelepanemise väärt, et ta omale pesa ei ehita, vaid munad teiste lindude pesadesse paneb, kus võõrad linnud munast poja välja haudivad. Käo poegi on leitud umbes saja väiksema linnuseltsi pesadest. Harilikult ajab käopoeg teised linnupojad pesast välja, kes siis otsa saavad, mille järele ta pesasse täielikuks peremeheks jääb, keda kasuvanemad suure hoolega toidavad.

Peaasjalikult toidab kägu end mitmesuguste putukate tõukudest, liblikate röövikutest, tigudest jne. Iseäranis armastab ta karvaseid röövikuid, kelle hulgas palju meie metsade ja aedade pahemaid vaenlasi. Neid röövikuid hävitab kägu niisuuarel hulgal, et tema kõht lahtilõikamisel karvadega tihti nagu vooderdatud on. See ongi rahvale põhjust annud oletada, et käo kõhus karvad kasvavat.

Lepikutesse ja üksikute puude otsa ilmub lepalind (*Ruticilla phoenicurus L.*), välkene hall linnuke (24. joon. 2), kelle sulgede hulgas 2 tumepruuni sulge. Isane lind on punakama kõhualusega ja musta kurguga. Rõõmsasti hüppab lepalind oksalt oksale ja laseb sealjuures oma hvüit-üit-hädädä! kuulda. Pesitseb puuõõnsustes,

Lepalind.

mis mitte sügavad ei ole, vahest ka maja seinte simp-
sidel; maha teeb ta pesa ainult häda sunnil.

Kivitäks.

Kiviaedadel ja -hunnikutel lendleb kivitäks (kivi-
täks, varedik, vare-tikk — *Saxicola oenanthe* L. [33. j.]),
väike hall lind, kellel rind roostekarva, otsaesine, saba
ja kõht valjad, must joon silmade ümber ja tiibade
küljes. See erk linnuke lendab vahel tüki maad ini-
mese eel kivihunnikult hunnikule ehk kiviaial kivilt kivile.



33. joon.
Kivitäks.

Seistes pillub ta sabaga üles ja laulab
sellejuures ühetoonilist tsäk-tsäkk! Pesit-
seb kiviaedades, kangrutes ja ahervartes.
Lendab alati maa läheduses; mööda maad
jookseb ruttu, aga peatab silmapilk, kui
talle tee peal kivi ette juhtub.

Kadakatäks.

Madalate põõsaste otsas, iseäranis
kadakate ladvas põldude läheduses ja ojade
ääres võib tihti tähele panna k a d a k a -

t ä k s i (kadakarästas, metstikk — *Pratincola rubetra* L.)
(34. j.). Ta on kivitäksi suurune, aga kollakama kõhualusega
ja tumepruuni seljaga, millel palju
mustakaid plekke. Laul tuletab
eelmist lindu meele: i-tekk, i-tekk
-tekk-tekk! Kadakatäks hävitab
suurel hulgal putukaid, keda ta
maa pealt ja õhust kinni püüab.
Pesa teeb aasale, enamasti põõsa
alla, ja nii osavasti, et seda raske
on üles leida.



34. joon.
Kadakatäks.

Käosulane.

Aedades ja lehtmetsades, viimases kohas enamasti
servadel, laulab õige kenasti käosulane (ööbiku-köster,
käoraudsepp — *Hypolais philomela* L.). Ta on pealt-
poolt rohekashall, kõhu alt helekollane, tiivad ja saba
rohekaspruunid. Päril lehtpuu elanik, keda lehtede
keskelt raske leida. Laulust võib mitme linnu häälitse-
misi tähele panna, sest käosulane püüab teiste lindude häält

järele aimata. Kui ta omasugust kutsub, siis on see umbes: tite-ritt! ehk tekk-tekk-teritt!

Aprilli lõpu poole ilmub aed-roolind (*Acrocephalus arundinaceus* L.) aedadesse, kus vesi ligidal ja vee ääres võsastikku ning pilliroogu. Roolinnud on enamasti kõik vähe silmropaistvad, nii et neid raske on asupaigas tähele panna. Pealt on nad rohekaspruunid kaaretaoliselt vöödiliste tiibadega, kõhu alt savikarva kollased; kurgualune on mõnel vähe valkjast. Aed-roolind laulab agarasti mai- ja juuni-kuus. Tema laul seisab koos teiste lindude häälitsemiste järeleaimamistest. „Just nagu ei laulaks üks lind, vaid kümned... „Ainult üks asjaolu juhib meie tähelepanemist selle peale, et siin mitme linnuga tegemist pole, vaid ühe meisterliku järeleaimajaga: iga linna häälitsemise järele, mida harilikult kaks korda järgemööda korratakse, käib iseloomuline tsek-tsek, mis kahtlemata ühelt ja samalt linnult. Ta hääles kuuleme: tüli-tsek-tsek, tüli-tüli-tsek-tsek-tsek (siisikene) ved-ved-ved-ved tsek-tsek (jõhvilind), kru-tsi-kru-tsikru-tsek-tsek (tihane) jne.—iga linna laul kõlbab temale (Kaigorodov).

Jõgede, järvede, ojade, kraavide ja tiikide kaldal, madalas võsastikus, kus pilliroogu ja kõrkjaid, leiame soo-roolindu (*A. palustris* Bechst.). Isalinnu laul on ilus ja tuletab käosulase laulu meele, kuid ta vilistamised on mahedamad, sulavamad. Iseloomulik on terr, tserr, tsirr, tiri, tirr, mis ta laulust tihti kostub. Üks parem laulja. Harilik roolind (*A. phragmitis*, Bechst. — ka pudulind, vesivärb), kes madalatel niisketel, pajuvõsastikuga kaetud paikadel, jõgede ja ojade ääres armastab pesitseda, on ka tubli laulumees, kuid ta jääb laulu ilu poolest aed- ja soo-roolinnust taha („err-terr, tie-tie“). Paksudes jõe kaldal kasvavates võsastikkudes, millest vaevalt võib läbi tungida, leiame rästas-roolindu (*A. turdoides* Cab.), kõige suu-

remat ses liigis. Brehm toob tema laulu järgmiselt: torre-dorre-dorre, karre-karre-karre, kerr-kerr-kerr, kei-kei-kei, karre-karre-karre, kitt. Isalind laulab väga palju, ka öösel. Nagu kõik teisedki roolinnud, armastab ta teiste lindude häälitsemist järele aimata.

Kõik roolinnud on viletsad lendajad, aga mööda maad jooksevad nad väga ruttu tihedate hüpetega ja tungivad nagu hiired rohukõrte vahelt läbi.

Väänkael.

Aprilli keskpaigas ilmub ka v ä ä n k a e I (peebulind, kaerakiuk — *Lynx torquilla L.*). Ta on pealtpoolt peaaegu hall, valkjate ja pruunide lappidega ning vööti-dega; kõhu alt on ta valkjam, mustade kolmenurgeliste tähnidega; pealaelt seljani käib must triip üle.

Kus mõni vana kraav ehk metsa ääres kinnikasvanud saviauk leidub, seal võime kergesti väänkaeia näha, sest et niisugused niisked paigad on temale paremaks elukohaks. Okaspuu-metsas teda palju ei ole, segametsas võib teda juba leida, aga lehtmetsi armastab väänkael alati, kui seal aga niiskust leidub. Oma nime on ta sest saanud, et pesal haududes inimese eest üles ei tõuse, vaid rahulikult munade peal istub ja oma pead igale poole väänab, selle juures nõelussi taolist susinat tehes. Isase laul on



35. joon.
Väänkael.

ühetooniline tä-tä-tä-tä, mis rähnide häälitsemist meele tuletab. Vahest kostub ka vii-id-vii-id, mida kunni 20 korda korratakse. Peatoiduks on tal sipelgad, keda ta niihästi peast, kui ka puudelt, maast jne. püüab. Sipelgapesal pistab ta oma pihkase keele kuhugi käiku ja laseb sipelgad selle külge hakata, mis ta siis suhu tõmbab. Peale sipelgate sööb ta veel teisi putukaid ja vahest ka marju. Pesa teeb puuõõnsustesse, mille väljavalimiseks ta palju aega ei kuluta; ainult sissekäik peab niisugune olema, et vaenlased, kes tema järele-

tulijatele kardetavad, ei saaks sisse tungida. Enamasti haiseb pesa, sest lind ei puhasta teda.

Vihmkass (peoleo — *Oriolus galbula* L.) on Vihmkass. üks ilusamatest meie maa lindudest (36. joon.). Ta keha on helekollane, tiivad mustad, niisama ka saba; saba-sulgede otsad on kollased; nokk on helepunane, kuna noka juurest läheb punase silmani väike must triip. See on isalinnu ülikond; emalinnul on vähe lihtsam: selja pealt on ta tumeroheline, kõhu alt valkjasroheline, tiivad on tumedamad, kollaste sulgede otstega.



36. joon. Vihmkass.

Suvel peale siiajõudmist laulab isalind hea meelelega. Laul on lühikene viletaoline peo-leo! millest ta ka mõnel pool oma nime saanud („Peo-leo, kas Tiit on teol? — Teol, teol. — Mis tal kaasas? — Pütt piima, lass leiba, kausiga kilet ka.“). Kui teda aga erutatakse ehk ta hirmul on, kostab laul riidlevate kasside kräunumisena. Sellest on ta ka nime vihm kass

saanud, kuna rahva hulgas arvamine on, et vihmikass jõest juua ei saa, vaid ainult puulehtedelt oma janu võib kustutada, mispärast ta haleda häälega vihma palub. Lindu võib harva näha, sest ta on õige arg ja püüab metsatihnikus varjul elada. Kui aga tema laulmisele osavasti järele tehakse, lendab ta lähemale vaatama häälitsejat. Ta on kasulik lind, sest ta hävitab palju tõuke, iseäranis aga karvaseid röövikuid, mida teised linnud enamasti põlgavad. Kui marjad valminud, tarvitab ta ka neid hea meelega oma toiduks.

Lehmalüpsja.

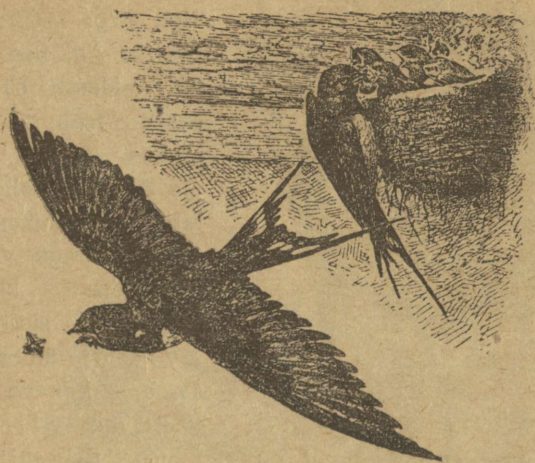
Varjurikastes ja mitte just liiga niisketes metsades hakkab aprilli lõpus laulma lehmalüpsja (*Phylloscopus sibilator* Bechst.). Ta on ilusam kevadelinnuke. Pealt kollakasrohelist karva, alt valkjaskollane, vähe tumedamate tiivadega, kaob ta oma armsamas asupaigas rohelistesse okaspuu okstesse, nii et teda raske korraga leida. Ta laul on mingisugune omapärane vile — sirin: sipp-sipp-sipp-sipp-sipp-sipp-sirrrrr; tihti kostab vahele vähe kurvatooniline vaikne hüid, hüid! ehk terav vile tüü-düü-düü, mida ta mitu korda väikeste vahedega kordab. Oma laulu alguses tõuseb lind enamasti ikka lendu ja otsib uut asupaika teisel oksal, mille ta püüab niikaugemale valida, et laulu lõpuks kohale saab. Juba kohal olles kostub vast hüid hüid! Oma pesa teeb ta ikka maa peale, enamasti väikesesse lohku rohutukkade või kanarbiku varte vahele. Pesa on õige raske leida, sest ta on materjaalist, mis pesa ümbrusega värviliselt kokkukõlas.

Silksolk.

Segametsades hakkab laulma silksolk (väike-sepp — *Ph. rufus* Bechst.), keda kerge on häälitsemise järele: silk-solk-solk-silk jne. tunda. Väikest rohekaspruuni lindu on raske puu otsast otsida. Peaaegu sama-sugune, aga natukene suurem on ahjulind (*Ph. trochilus* L.), keda lepikutes, kaasikutes jne. kergesti võib leida. Laul on mitmesugune, mille hulgast hüt-

Ahjulind.

hüit! ehk di-di-di-di-dü välja kostab. Pesa teeb ta võlviga, nii et see ahju sarnasena välja näeb. Pesa kujust on ta ka omale nime saanud.



37. joon. Külapääsukesed ja nende pesa.

Majade läheduses hakkavad igaühele tuntud küla Pääsukesed. pääsukesed (*Hirundo rustica L.*) lendama (37. j.) Röömsa vidinaga istuvad nad rehe värava sõlguul, katuse harjal, ehk aia roikal. Pea, selg ja saba on neil läikiv sinikasmust, kõhualt kollakasvalge, kurgualune kollakaspruun. Ilusal, päikesepaistelisel ilmal laulavad nad keskhommiku paiku pikad laulud, mis igaühte röömustavad. Külainimest vaimustab pääsukese laul nii, et ta püüab tema laulule sõnu leida; need oleksid umbes järgmised: „Siidikera, niidikera, kodusin kangast, läksin metsa, kännu otsa, tõmbasin lõhki tsirrr!“ Oma pesa ehitab ta külahoone katuste alla, roovilattide ja sarrikate külge.

Linnades lendab enamasti linnapääsuke (*Chelidon urbica L.*), kelle kõhualune valkjam (38. j.)

Ta teeb oma pesa katuse simpside ja sarikate külge. Armastab linnades elutseda.



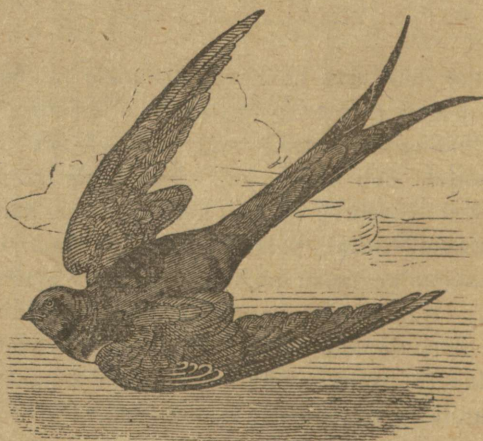
38. joon.

Linnapääsuke ja tema pesa.

sukesed (*Apus apus L.*) (39. joon.). Sel süsimusta

Jõgede ääres elab liivapääsuke (savi-, jõep. — *Clivicola riparia L.*), kes omale jõe kaldasse sügavad pesad teeb. Pesa pikkus on vahest üle 3 jala. Selle ehitab pääsukesepaar 2—3 päevaga valmis.

Mõisate, kirikute ja teiste suuremate kivihoonete ümber, niisama ka linnade kohal keerlevad piirpää-



39. joon. Piirpääsuke.

selja- ja valkjama kõhualusega linnul on pikad tiivad, nii et ta maast muidu lendu ei saa, kui ronib kuhugi

kõrgema mätta otsa. Sellepärast ei lase ta kuigi palju maha. Oma pesa teevad nad kõrgete tornide ja katuseviilude külge. Õhus lennates ja üksteist taga ajades



40. joon. Õõbik pesal.

teevad nad isesugust ägedat, läbilõikavat kisa, mis piir! piir! meele tuletab (nimi!).

„Pääsuke toob päeva sooja, õõbik toob öösooja“ ja sellepärast on õõbik (*Erithacus philomela* L.)

Õõbik.

üks viimastest laululindudest tagasitulemise poolest (40. joon.). Ööbikut tunneb igaüks tema ilusa laulu järele, millest rahvas mitmeti on aru saanud. Näit. arvatakse, et ta laul järgmine on: „öö pikk, öö pikk, laisk, laisk, tüdruk, tüdruk, too piits, too piits! must, küüt, must, küüt, vaole, vaole! tsäh, tsäh!“ Väikest halli lindu saab aga harva näha, sest et ta tihedatesse puudesse peitub, kust teda kerge ei ole otsida. Enamasti laulab ta õhtul, peale päikese veeru ja ka öösel. Ööbik laulab meile võrdlemisi lühikest aega, umbes nädalat 4—5. Jaanipäeva ümber on ta laulu juba õige harva kuulda. Armastab lehtpuid, iseäranis toomingaid.

Öösorr.

Soojadel öödel toristab ka öösorr (takutoristaja — *Caprimulgus europaeus L.*) oma ühetoonilist laulu: örrrr, errrr, örrrr, orrrr . . . See on täieline öölind, kes ainult öösel saaki püüdma tuleb; päeval on ta kuski varjurikkas kohas ja puhkab. Hävitab väga palju kahjulikka pörnikaid.

Põõsalinnud.

Maikuu algusel tulevad meie metsadesse ja aedadesse põõsalinnud (*Sylvia*). Nad on ilusa saleda kehaga, õrna naasklitaolise nokaga, mis alguses kaunis tugev. Kõige ilusamini neist laulab musta peaga põõsalind (*S. atricapilla L.*) (24. joon. 3.). Pealt on ta hallikaspruuni, alt valkjashalli karva; pealagi on vanadel isalindudel must, noortel ja emalinnul tumepruun. Peaaegu linavästriku suurune. See on väga rõõmus, tark ja ettevaatlik lind. Alati on ta liikvel, hüppab osavasti kõige paksemas tihnikus, hoiab sellejuures oma keha sirge ja korraldab tihti oma sulgi. Maa peale laseb ta harva. Kui talle lähenetakse, siis püüab ta ennast kõhe põõsasse peita.

Isalind laulab väga ilusasti, nii et mõne arvamise järele musta peaga põõsalind oma laulu ilu pärast ööbiku järgmine on. Tihti kostab takk, täkk! ehk täkk, täkk! millele iseäranis kevadel pibü, pibübübü (ruttu rääkides)

või shäedshäddädäd! vahele kostab. Rahulisti lauldes kostab : Didililiodiohuillo-dihe jne. (J. v. Pleyel). Oma laulu algab ta juba koiduajal ja jätkab seda peaaegu terve päeva.

Pesa teeb m. põõsalind tihedasse põõsasse, iseäranis okaspuu-metsa, kus noored männid paksult kasvavad. Sööb putukaid, kuid tarvitab toiduks ka puuvilja ja marju, ning toidab nendega ka oma poegi.

Aedades, parkides ja metsaservades, kus puude all tihedad põõsad lopsaka umbrohuga kasvavad, pesitab aed-põõsalind (*S. simplex* Lath.). Ta sulgede värv on vähe pruunikam, kuna pealae suled seljasulgedega ühte karva. Laul on tal samati ilus kui eelmisel. Tihti kostub laulu kärisev rrahr! (ärritatult) ja vaikne, õrn, õige lähedalt kuulduv bivävävü! Tema laulu võime peaaegu terve päeva roheliste puude keskelt tähele panna. Ainult siis, kui isalind emale poegi välja haududa aitab, vaikib keskpäeva ajal laul.

Päris põõsalind (jõhvilind — *S. sylvia* L.) armastab madalas metsas, heinamaal ja karjamaal elada, kus ta tihedasse põõsasse, ohakasse ehk rohtu pesa teeb, mille ta rohust, sammaldest ja jõhvidest valmistab. Teda võib kollastest jalgadest ja tumehallist peast ära tunda. Laul ei ole mitte nii ilus ja kõlav kui eelmistel [„hoäd hoed väd väd väd, ehk: didudi dudi doidida, missing-missing“ — (väga ruttu kõneldes) — Naumann].



41. joon. Väike põõsalind.

Kõige pisem on väike põõsalind (*S. curruca* L.), kes aedades, hekkides ja madalates metsades inimese elumajade läheduses armastab elada (40. joon.). Ta laul lõppeb iseloomulise lidistamisega: didlidlidlidlidl! (Naumann). Lendab siit õige vara ära.

Kaunis harva tuleb meil hall põõsalind (*S. nisoria* Bechst.) ette, kes ka madalas metsas armastab elutseda.

Punalee-
vikene.

Õige hilja tuleb meile ka punaleevikene (*Carpodacus erythrinus* Pall.). Pea ja kurgualune on tal karmiinpunased, selja pealt, tiivad ja saba pruunikashallid, punakate täppidega, alt valkjashall. Oma siiajõudmist teadustab ta pesitsemisekohas, milleks võsarikkad mäeküljed, jõekaldad, pargid ja aiad, iseäranis meeldiva lauluga, mis küll kanepilinnu või kanaarilinnu laulu sarnane, kuid siiski nii omapärane on, et kergesti vahet võib teha. Tema laulus kostub nagu: hit hüt jehütja! (Perrin ja Ziemer.) Pesa teeb punaleevikene kuhugi okkalisesse põõsasse, kõige rohkem kibuvitsa puhmastikku. Tema toiduks on igasugused seemned, mis ta puudelt ja maast korjab, niisama ka lehepungad ja noored kasud.

Suvel on palju lindusid meie metsades ja põldudel leida. Suurem osa neist on kevadel meie juure lennanud, vähem osa ka talvel siin elanud. Kõiki neid kirjeldada ei ole käesoleva töö eesmärk, — siin on rohkem iseloomulikumate rändlindude peale tähelepanemist juhitud.

Rääk.

Võiks veel nimetada rääku (*Crex pratensis* Bechst.), kes õhtuti heinamaal ja rukkipoollul oma häält: rääk, rääk! kuulda laseb. Ta on väikese tuikese suurune, pealt roostekarva, tuhkjasmustade täppidega, kõhu alt tuhakarva. Keha on tal kitsas, kala moodi, sellepärast võib ta paksus rohus või rukkiorases õige kiiresti joosta. Lennata võib ta õige viletsasti, mispärast teda enne tükk aega tuleb taga ajada, kui ta hädasunnil lendu tõuseb. Natuke maad lennates, laseb ta jälle maha ja kaob rohtu.

Räägu toit on mitmesugused putukad, nende tõugud, teod, liimukad jne.

Vutt.

Räägule seltsib väljadel varsti ka vutt (lutt, tultetup, rukki luit — *Coturnix coturnix* L.), kes õhtutel oma ühetoonilist häälitsemist: vutt - vutt - vutt! või-

tutt-le-tupp! kuulda laseb. Vutt ei ole mitte ilus ega ka tark lind, kuid teda armastab siiski nii hästi noor kui vana, sest et tema häälitsemine elustab ühetoonilist küla ümbrust. Enamasti jookseb ta kiirelt ja osavasti vilja keskel; lendu tõuseb ta harva isesuguse vuhinaga, kuid püüab nii pea kui võimalik jälle maha lasta.

Üksikute paaride kaupa tuleb rohkem suve poole siniraag (Saksamaa vares, mandelv. — *Coracias garrulus L.*) metsadesse, mis põldude lähedal. Rohkem armastab ta liivaseid okaspuu-metsi. Oma sulgede ilu poolest on ta kenamatest lindudest: umbes tuikese suurusel linnul on pea, kael, kõhualune ja tiibade kattesuled taevakarva sinised, roheka helgiga; tiiva nukid on tumesinised, tiiva otsad mustad, sinika läikega, selja pealt roostepruun, punaka helgiga; saba, mis kaunis järsult lõigatud, on tumepruun. Siniraag on elav lind. Sumeda ilmaga on ta tusane, aga „ilusad ilmal tõuseb isalind kõrgele õhku koha lähedalt, kus emalind haudub. Siis laseb ta järsku alla, keerab selle juures tingimata korra kukerpalli, liugleb õhus edasi ja tagasi ning laseb siis jälle kuivanud oksale, kus ta enne juba kord istus. Üles tõustes kisendab ta: rak-rak-jak, aga kui ta kukerpalli laskmine õhus algab, kuuldub räk-räk-räk, mis mitu korda kordub. See on sinirao laul“ (Naumann). Tihti lendab ta üksipäinis olles õhus suure kiirusega noolena alla lastes ja siis pikkamööda jälle õhku tõustes, nagu tahaks ta oma liikumiseosavust proovida. Siis lendab ta maa lähedale ja napsab maast jooksva putuka omale toiduks. Okste vahel lennates ei hüppa ta mitte oksalt oksale nagu suurem osa lindusid, vaid ta tarvitab selle juures alati tiibu.

Oma pesa teeb siniraag meie juures puuõõnsustesse. Enamasti pesitseb üks paar mitu aastat ühes kohas ja kui õõnes puu, milles pesa seisis, maha rajatakse, lendab lind sealt ära. Ta on argavõitu, ei tule mitte hea

Siniraag.

meelega talude lähedusesse, vaid elab kõrvalisemates kohtades. Tihti on ta tülis teiste omasugustega ja ajab enese pesa lähedusest mitte üksi röövlinnud, vaid ka pasknärid ja varesed minema.

Siniraod toidavad endid igasuguste putukatega, ussikestega, rohutirtsudega, konnadega, sisalikkudega jne. Tihti on ka tähele pandud, et ta hiiri ja linnupoegi alla kugistab. Vee puudus ei näi siniraole mitte tuska tegevat. Sellepärast võib ta ka kuivades rohtlaantes ja liivakõrbedes elada.

Meil tuleb siniraagu õige harva ette ja ainult üksikute paaridena.

Vainukägu.

Niisama harva tuleb meil ette ka vainukägu (toonekägu, surnukägu — *Upupa epops L.*) (42. joon.). Kus laialdased karjamaad, mille lähedal põllud ja metsad vahelduvad, seal on vainukäo armsam asupaik.



42. joon. Vainukägu.

Kaela ümbert on ta pruunikas, peas lai sulgedest hari, mis lehvikuna laiali. Tiivad on musta, valge, kollase plekilised, kõhualune valkjaskollane. Oma pika nokaga kisub ta lõhedest ja pragudest, iseäranis aga loomade väljaheite hunnikutest, igasuguseid putukaid ja ussikesi, neid paremaks söögipalaks pidades. Putukate kõvad tiivad kõrveldab vainukägu selle läbi, et ta putukaid nii kaua vastu maad pillub, kui tiivad maha langevad. Et aga oma saaki alla neelata, peab lind selle üles viskama, ja siis vast läheb saak kurku allaneelamiseks. Kevadel kuuldu tema asupaigas tihti kaugele kostvat: hup-hup-hup-hup! Pesa teeb ta puuõõnsustesse, iseäranis pajudesse.

II.

Lindude kodumaaks peetakse maanurka, kus nad pesitsevad. Enamasti kõik kevadel tagasi tulnud linnud on siit pärit ja hakkavad kohe siin pesitsema. Esi-



43. joon. Looke oma pesa juures.

teks heidavad linnud paarikaupa kokku, valivad omale kindla elukohta välja ja hakkavad kuhugi varjulisemasse kohta pesa ehitama materjaalist, mis neil rohkem käepärast. Nagu juba eelpool tähendatud, on pesade kuju



44. joon. Käblik ja tema pesa.

püüabisalind hauduvat emalindu lauluga lõbustada (46. ja 40. joon.), ja just sel ajal laulab ta kõige ilusamad laulud. Poegade söötmisest võtavad mõlemad hooliga osa, terve päeva näljastele toitu tassides. Juuli keskpaigas on mure poegade pärast möödas, sest et pojad on juba

ja ehitusviis väga mitmesugune, vaadates selle peale, missugust elukohta lind rohkem tarvitab ehk missugune eluviis linnule rohkem omane (43–46. joon.). Valmistatud pesasse muneb emalind munad, üks lind vähem, teine rohkem. Peale munemist haudub emalind, vahest ka isa, paari kolme nädala jooksul pojad välja. Enamasti



45. joon. Kuldnokk ja tema kastpesa.

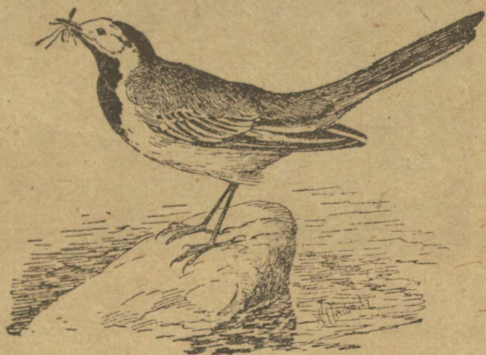
suureks kasvanud, nii et igaüks ise enesele toitu oskab muretseda. Nüüd hakkavad vanad linnud sulgima, s. o. ilusa kevadise ülikonna asemele tuleb enamasti



46. joon. Vindid.

ühetoonilisem sügise kuub, nagu meie seda linavästri-
kude (47. joon.) juures võime hästi tähele panna.

Sulgimise jä-
rele lõpetavad
isalinnud oma
laulu (emalin-
nud laulavad
võrdlemisi har-
va) ja meie
metsad, aiad,
aasad ja orud
jäävad vaik-
seks. Ei ole
enam kuulda



47. joon. Linavästrik

ööbikut, ei kuku kägu. Hommiku vara kuuidub üksiku linnu häälitsemist. Harakas kädistab aia teibas, vares vaagub kuskil hoone katusel („head ilma õhtuje, sadu vara hommikuie“). Ilusat, südant rõõmustavat ja meelt ülendavat lindude laulu ei saa enne järgmist kevadet kuulda, kus rändlinnud jälle kodumaale tagasi tulevad.

Sügisepoolne suvi on lindudele kõige soodsam, sest toitu on igal pool külluses. Putukasööjad leiavad igalt poolt tõuka, röövikuid, ussikesi jne; teradega toitjad ei pruugi söögi pärast muretseda. Linnud on enamasti kõik rasvased, rammusad. Küttide jutu järele on vutid ja soonepid siis mõnikord nii rasvased, et maha kukkudes linnu nahk katki pakatab ja valge rasvane liha tükkidena välja tuleb.

Varsti pärast sulgimist, augusti keskel, hakkavad rändlinnud ärarendamise vastu valmistama. Vähemad linnud lendavad parvedena aedades, põldudel, aasadel



48. joon. Kurgede parv.

ja soodel, igal pool toitu hoolega võttes ja ennast pika teekonna vastu valmistades. Pikkamööda hakkavad lin-

nud ära rändama, ühed varem teised hiljem. Lindude arv jääb nähtavalt vähemaks. Taeva all keerlevad kured (48. joon.). „Teele, teele, kurekesed!“

Miks linnud oma kodumaa maha jätaavad ja teisale rändavad, selle kohta on palju arvamisi, aga üldiselt kindlat seisukohta ei ole veel suudetud leida. Kõige suuremaks sundijaks on külm ja toidu puudus. Suurel hulgal inimestel on arvamine, et just külm meilt linnud ära ajab, sest et need väikesed nõrgad olevused ei kannataks meie 15- — 20-kraadilist külma välja. See arvamine on ainult osalt õige, sest nii mõnigi väikene lind elab rahulikult meie talve üle. Tihased (*Parus L.*) (49. joon.) on näituseks talvel väga elavad ja erksad. Isegi kõige väiksem Euroopa lind põialpoiss (*Regulus regulus L.*) kannatab meie külma kergesti välja,

sest et talle looduse poolt soe ja pehme kasukas on antud. Kuid ta leiab talvel omale toitu: nagu tihanegi, otsib ta kõik praod ja lõhed puu kooses, aia roigastevahel, hoonete seintes jne. üles, silmitsseb need hoolega läbi ja tarvitab iga putuka, ämbliku,



kes sinna 49. joon. *K* — rasvatihased. *B* — sinitihane. varjule pugenud, niisamati ka liblikate munad, tuped omale toiduks. Ja väikene lind ei tarvita oma elamiseks palju. Niisama on ka mõned vesilinnud talvel meil paigal, selle peale

vaatamata, et vahest õige pakane. Näituseks on mitmed pardi seltsid (*Anas L.*) ja ka vesipapp (vesirästatas — *Cinclus cinclus L.*) — must valge kurgalusega kuldnoka suurune lind — jõe karestikkudes ja



50. joon. Vesipapp.

koskedes (50. joon.); esimesed on ka tihti allikarikastes soodes.

Külm ei ole kõige suuremaks, põhjuseks, mispärast linnud meilt sügisel ära rändavad, vaid neid sunnib iseäranis toidu puudus. Esimeste öökülmade järele hakkavad putukad, liblikad ikka vähemaks jääma. Nad poevad kas maa alla, puukoore pragude vahele jne. Putukasööjatel lindudel ei ole enam nii kerge toitu leida. Aegamööda läheb toidu puudus suuremaks ja sellepärast on ka putukasööjad linnud esimesed äralendajad. Esimestena lendavad piirpääsukesed, kes juba augusti keskel teereisu ette võtavad. Neile järgnevad teised pääsukesed. Kauemaks jäävad siia linnud, kes end peajaslikult seemetest toidavad. Sügis aga läheneb, maa külmetab kõvaks, seemnesööjate lindude nõrk nokk ei suuda maad lõhkuda, et maha kukkunud teri kätte saada, mis maa külge kinni külmetanud. Sel ajal, kui lõokesed, kanepilinnud jne. ära rändavad, ei ole häda veel suur, kuid linnud teavad loomusunnil, et puudus on tulemas, mispärast nad püüavad ilusamate ilmadega talvekorterisse jõuda. Kõige viimaks lendavad soo- ja vesilinnud, kes vast siis teele lähevad, kui järved, jõed ja sood kinni külmetanud. Luik (*Cygnus L.*) jääb siia kõige kauemaks ja luikede parved lähevad tihti meilt siis, kui lumi maapinda katab. „Haned lähevad — hallad käivad“; kured lähevad — külmad tulevad; luiged lähevad — lumi taga.“

Äralendamisel kogub suurem jagu lindusid parvedesse ja lendavad siis seltsis talvekorterisse; ainult

mõned linnud, nagu kägu, öösorr, korbits, rändavad üksikult. Isegi niisugused linnud, kes muidu seltsis ei armasta elada, koguvad äralendamisel parvedesse. Kuid sellest on veel vähe: vahel koguvad parvedesse mitmet seltsi linnud, nende hulgas öö- ja päevalinnud, kiskjad ja väikesed nõrgad linnukesed (Homeyer).

Külm ja toidupuudus ei ole ainukesed põhjused, miks linnud sügisel pikki teekondi ette võtavad, mille kestusel paljud hukka saavad. On tähele pandud, et vanad linnud palju hiljemalt teele lähevad. Seal, kus vanad linnud omale veel küllalt toitu leiavad, ei pruugi



51. joon. Leevikene.

giks ka noored nalga kannatada; niisama ei teeks ka külm noorematele viga. Nähtavasti on siin mingisugune sisemine tung, mis sunnib nooremaid enamalt teele asuma kui vanu, kes poegimise läbi rohkem kurnatud ja sellepärast oma jõudu veel enamalt tahavad kinnitada. Milles see tung seisab ja miks ta just teatud ajajärguks tekib, on raske kindlaks teha. Et aga niisugune tung on olemas, näitab puurilindude ülespidamine äralendamise ajal: nemad avaldavad silmapaistvat rahutust ja



52. joon. Siidisaba.

ärevust, nagu Naumann jt. on tähele võinud panna. Üleüldse on see küsimus veel tume ja nõuab tarvilikku



53. joon. Rähn.

selgust. Niipalju võib aga kindlasti öelda, et külm ja toidu puudus on tähtsaks teguriks, mispärast linnud

rändavad. On tähele pandud, et siisikesed pehmel talvel siin elavad, aga pakasel ära lendavad rohkem soematele paikadele.

Niisama algab lindude talvekorteris, soojal maal, siia rändamise ajal ajajärk, kus kõik taimed ja putukad palava ja kuiva aja pärast kõdunevad, mispärast neil raske oleks seal toitu leida. Loomulik, et nad siis põhja poole rändavad, kus neil toitu külluses leidub.

Ka võib veel tähendada, et meil lindude rändamised kahes sihis on: ühed linnud tulevad kevadel lõuna poolt meile ja elavad terve suve siin — need on suvilinnud; teised lendavad kevadel meilt ära põhja poole — need on talilinnud, kes talvel meil elasid. Viimaste hulka kuuluvad leevikene (*Pyrrhula rubicilla* Pall.; 51. joon.), linälind (*Acanthis linaria* L.), siidisaba (*Bombycilla garrula* L.; 52. joon.), päris hangelin (*Plectrophanes nivalis* Meyer) ja hulka teisi. Nende hulka võib lugeda ka mõned rähnid (53. joon.) ja porrid (54. joon.).



54. joon. Porr.

III.

Talvekorter ei ole kõigil lindudel mitte ühine. Ühed lendavad kaugemale „soojale maale“, teised lepivad rohkem viluma kliimaga.

Nagu teada, on meil talvel päevad väga lühikesed, ööd aga seda pikemad. Lühikestel talvepäevadel jõuab päike vast üles tõusta, kui ta juba jälle kella 3 paiku looja läheb. Päike käib madalalt ja sellepärast on tema soendamisejõud väike. Mida kaugemale põhja poole, seda külmem on, ja pakane valitseb suurema mõjuga. Talilindudel tuleb suurem jägu aega ööpimeduses pakasega mööda saata.

Meilt lõuna poole on aga vastupidi — mida kaugemale lõunasse, seda pikemad on päevad, lühemad on ööd. Päike seisab kõrgemal, kiired langevad rohkem otsekohe ja nende soendusjõud on sellepärast suurem. Mustamereni võib veel talve märgata, kuid lumi, mida seal harva sajab, ei seisa kuigi kaua maas, vaid sulab mõne päeva pärast. Teisel pool Mustamerd ja Lõuna-Euroopas on meie talve ajal võrdlemisi soe; putukate parved lendavad siis seal õhus.

Niisugusesse soojadesse maakohtadesse lendavad linnud meilt sügisel. Mõned neist, iseäranis seemnesööjad, ei lenda mitte kaugemale. Nad peatavad neis kohtades, kus veel talv on, kuid õige lühikene. K ü n n i v a r e s (*Corvus frugilegus L.*; 55. joon.) ja v i n t on juba Venemaa lõunakubermangudes talvekorteris.

Lõokesed peatavad kohati Krimmis, Taga-Kaukaasuses, enamasti aga Põhja-Aafrikas, Indias ja ka Hiinamaal.



55. joon. Künnivaresed pesitsemisekohal.

Putukasööjad lendavad juba kaugemale, kus sugugi talve ei ole ja kus nad omale toitu külluses leiavad. Kuldnokad elavad Lõuna-Euroopas, Põhja-Aafrikas ja Lõuna-Aasias; sealsamas leidub talveajal ka ööbik. Suurem jagu lindusid peatab Põhja-Aafrikas, iseäranis Egiptuses, vahest ka Nuubias.

Talvises elamiskohas (56. joon.) ei tee linnud omale mitte pesi; niisama on seal ka nende laulu vähe kuulda. Enamasti püüavad nad oma aega lihtsalt toidu otsimisega mööda saata, ja ootavad aega, millal nad võivad kodumaale tagasi pöörduda, sest nagu juba tähendatud, on lindude kodumaa seal, kus nad pesitsevad. Linnud, kes esimest korda siin päeva valget näinud, tulevad siia jälle tagasi, leiavad üles oma endise metsa, aia, välja, soo, järve, ühe sõnaga koha, kus nende endine pesa oli, ja hakkavad siin kohe tööle, kas

uut pesa ehitama, ehk vana parandama, meid selle juures ilusa lauluga rõõmustades.



56. joon. Linnud talvekorteris.

Lindude juures on veel palju arusaamatusi. Üks neist on, kuidas oskavad linnud endisele kohale tagasi tulla, ehk jälle sügisel soojale maale rännata. Enamasti rändavad linnud öösel; ainult mõned lendavad ka päeval (kured, luiged, vindid, linavästrikid). Kui nad kõik päeval rändaksid, võiks veel arvata, et nad oma teed meeles peavad, — päeval on nad aga kuski varjurikamas kohas ja otsivad omale toitu. Suurem jagu lindusid lendab öösel ja vahest nii pimedal, et midagi näha ei ole (57. joon.); tihti teeb udu veel pimedust suuremaks, ja sellepärast ei või kuidagi oletada, et nad oma teed näevad. Mitmed linnud lendavad nii kõrgel, et nad vaevalt sealt võiksid maad näha. Vanemad eestlased arvasid, et lindudele õiget teed näitab linnutee¹⁾

¹⁾ Linnutee — tähtede kogu taevas; млечный путь, Milchstrasse.

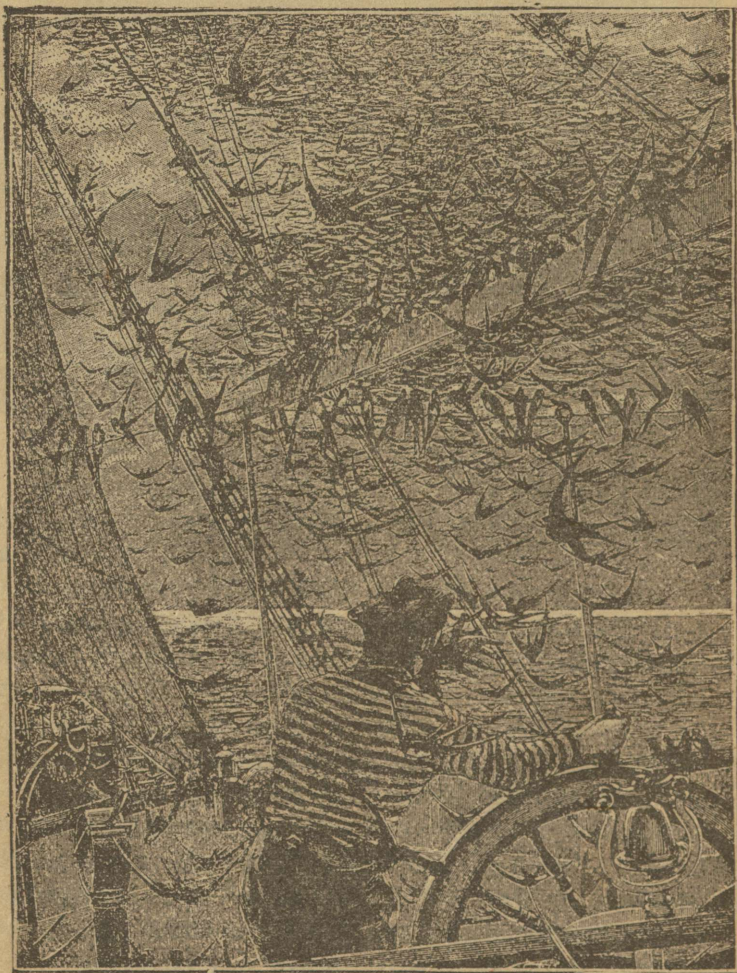
taevas, kuid teadusel ei ole sellega midagi tegemist. On siiski tähele pandud, et linnud armastavad jõgede orgusid ja mere randu mööda rännata. Teadusemehed on mitmesuguste andmete põhjal püüdnud näidata teid, mida mööda linnud rändavad (Middendorff, Schrenck, Rädde, Lütken, iseäranis aga Helsingi ülikooli professor J. A. Palmén). Menzbieri seletuse järele käib meie



57. Joon. Linnud pimedal ööl paagi (tuletorni) ümber.

maalt kaks tähtsat linnuteed läbi: üks Soome lahe randu ja saari mööda üle Baltimere, Daanimaa ja Sakamaa kaudu edasi; teise tee üks haru on Peipsi järve ja Veliikaja jõe, ning teine haru üle Haapsalu, Pärnu ranna, Riia lahe, Düüna jõe kaudu Dnjeperi jõe orgu mööda Mustamere poole. Nendele kahele teele koonduvad meie maalt kõik linnud ja lendavad siis esimest mööda Lõuna-Euroopasse ja üle Vahemere Aafrikasse, teist mööda, Dnjeperi jõe orus ühinedes, Lõuna-Venemaale, Kaukaasusesse, üle Mustamere Väike-Aasiasse, Palestiinasse ja sealt edasi. Peab veel tähendama, et üle merede lennates just igalt poolt teele ei minda,

vaid et ka siin teatud teed on. Üle Vahemere on näituseks ööbikutel kolm teed Põhja-Aafrikasse: 1) üle Gibraltari, 2) üle Sitsiilia ja Malta ning 3) üle Greeka-maa ja Küpruse saare.



58. joon. Väsinud linnud laevaköitel.

Tee peal on lindudel väga palju hädaohtusid. Hulk neist saab röövlindude läbi otsa, palju püüavad inimesed igasuguste püügiriistatega kinni, iseäranis nooremaid, kes lennates ära väsivad, maha lasevad ja siis teistest maha jäädes inimesele saagiks langevad, nälga surevad, ehk jälle kiskjate läbi otsa leiavad. Üle mere lennates väsivad nad ära (58. joon.). Tihti jälle hakkab torm mässama, linnud ei jõua tormile vastu panna ja tuhanded leiavad mässavates lainetes surma. Sellepärast on ka arusaadav, miks kevadel lindusid ikka vähesel arvul tagasi tuleb, kuna neid sügisel suured parved ära lähevad.

Linnud ilustavad meie metsi, aedu ja välju oma kõlava lauluga. Suurem hulk lindusid toidab ennast putukate, röövikute ja tõukudega, kes meie metsi ja aia- ning põllusaadusi hävitavad. Selle läbi toovad linnud inimestele kasu. Nad on inimeste sõbrad, sellepärast peab neid kaitsema ja võimalikul korral ka nende eest hoolitsema.

Iseäralikku hoolitsemist nõuaksid seisulinnud, kes talvel siin elutsevad. Nende elu ei ole siin mitte kerge. Lumi on katnud maa pinna, sellepärast ei ole maa pealt lindudel midagi leida. Juhtub vahest mingisuguseid teri kuski varisema, näituseks küünide, rehtede jne. läheduses vilja- ja heinaveol, siis sajab tihti paks kord lund neile peale ja lindude söögilaud on jälle kinni kaetud. Seemnesööjad katsuvad suurtel teedel omale hingepidet leida. Enamasti katsuvad aga talilinnud inimeste elumajade läheduses hoida, kus ikka midagi ühel ehk teisel juhtumisel maha pudeneb, mis toiduks kõlbab. Head lapsed panevad tihti puu okste vahele, kuhugi katuse alusesse, õige tihti aga elumaja akna lähedusesse väikesed lauad, kuhu nad teri, leivaraasukesti jne. viivad, mida linnud heameelega toiduks nokivad. Söövate lindude elav liigutamine, rõõmus sirtsumine ja nähtav

lõbus meeleolu tasub vaeva, mis raasukeste korjamisel nähtub.

Kevadel, kui linnud tagasi tulevad, võime meie neile ainult kaitset pakkuda, sest toitu leiavad nad ise suuremal hulgal. Kõige pealt võib neile lindudele, kes puurõõnsustes armastavad pesitseda, kastid üles seada, mis neile oleks pesakohaks. Lindude pesi ei riku aga keegi mõistlik inimene!

Raamatus ettetulevate lindude ladina-, eesti-,
saksa- ja venekeelne nimestik.

<i>Acanthis cannabina</i>	Kanepilind Bluthänfling Коноплянка обыкн.
„ <i>linaria</i>	Linalind Flachsfinck Чечетка обыкн.
<i>Accentor modularis</i>	Kuuserästas Heckenbraunelle Завирушка лесная
<i>Acrocephalus arundinaceus</i>	Aed-roolind Rohrdrossel Камышевка
„ <i>phragmites</i>	Harilik roolind Schilfrohrsänger Камышевка-барсучок
„ <i>palustris</i>	Soo-roolind Sumpfrohrsänger Камышевка болотная
<i>Alauda arvensis</i>	Põldlõoke Feldlerche Жаворонок полевой
„ <i>arborea</i>	Metslõoke Haidelerche Жаворонок полевой
<i>Anas L.</i>	Metspart Wildente Утка дикая

<i>Anser cinereus</i>	Metshani Graugans Гусь дикий
<i>Anthus campestris</i>	Põldkiur Brachpieper Щеврица полевая
„ <i>pratensis</i>	Sookiur Wiesenpieper Щеврица луговая
„ <i>trivialis</i>	Metskiur Baumpieper Щеврица лесная
<i>Apus apus</i>	Piirpääsuke Mauersegler Стриж обыкн.
<i>Ardea cinerea</i>	Haigur Fischreiher Цапля
<i>Bombycilla garrula</i>	Siidisaba Seidenschwanz Свиристель обыкн.
<i>Budytes flava</i>	Karjalind Bachstelze, gelbe Плиска обыкн.
<i>Caprimulgus europaeus</i>	Öösorr Nachtschwalbe Козодой обыкн.
<i>Carpodacus erythrinus</i>	Punaleevike Karmingimpel Чечевица обыкн.
<i>Certhia familiaris</i>	Porr Baumläufer Пищуха обыкн.
<i>Chelidon urbica</i>	Linnapääsuke Hausschwalbe Ласточка городская

<i>Crysomitris spinus</i>	Siisikene Zeisig Чижик
<i>Ciconia ciconia</i>	Toonekurg Storch, weisser Аист
<i>Cinclus cinclus</i>	Vesirapp Wasserstar Воробей водяной
<i>Clivicola riparia</i>	Liivarääsuke Uferschwalbe Ласточка береговая
<i>Coracias garrulus</i>	Siniraag Blaurake Сизоворонка
<i>Corvus cornix</i> L. . . .	Vares Nebelkrähe Ворона
„ <i>frugilegus</i>	Künnivares Saatkrähe Грач
„ <i>monedula</i>	Накк Dohle Галка
<i>Coturnix coturnix</i>	Vutt Wachtel Перепелка
<i>Crex pratensis</i>	Rääk Schnarrwachtel Коростель
<i>Cuculus canorus</i>	Kägu Kuckuck Кукушка
<i>Cygnus olor</i>	Luik Schwan Лебедь

<i>Emberiza citrinella</i> . . .	Talvik Goldammer Овсянка обыкн.
„ <i>hortulana</i> . . .	Aed tsitsitaja Gartenammer Овсянка садовая
„ <i>schoeniclus</i> . . .	Vesitsitsitaja Rohrammer Овсянка тростниковая
<i>Erithacus philomela</i> . . .	Ööbik Sprosser Соловей
<i>Erithacus rubeculus</i> . . .	Punakael Rotkehlchen Малиновка обыкн.
<i>Fringilla coelebs</i> . . .	Vint Buchfink Зяблик обыкн.
<i>Gallinago gallinago</i> . . .	Tikutaja Bekassine Бекас
<i>Gallinago gallinula</i> . . .	Mudanep Haarschnepfe Гаршнеп
<i>Gallinago major</i> . . .	Topelnepp Doppelschnepfe Дупель
<i>Garrulus glandarius</i> . . .	Pasknäär Eichelhäher Сойка обыкн.
<i>Grus grus</i>	Kurg Kranich Журавль
<i>Hirundo rustica</i>	Külapääsuke Rauchschwalbe Ласточка деревенская

<i>Hypolais philomela</i>	Käosulane Gartenspötter Малиновка лесная
<i>Jynx torquilla</i>	Väänkael Wendehals Вертишейка
<i>Loxia</i>	Käbilind Kreuzschnabel Клест
<i>Motacilla alba</i>	Linavästrik Bachstelze, weisse Трясогузка
<i>Muscicapa atricapilla</i>	Mets-kärbsepüüdjä Trauerfliegenfänger Мухолов черноголовый
<i>grisola</i>	Hall kärbsepüüdjä Fliegenfänger, grauer Мухоловка серая
<i>parva</i>	Väike kärbsepüüdjä Zwergfliegenfänger Мухоловка малая
<i>Numenius arcuatus</i>	Koovitaja Kronschneffe Кулик
<i>Oriolus galbula</i>	Vihmkass Pirol Иволга
<i>Parus caeruleus</i>	Sinitihane Blaumeise Лазоревка
<i>major</i>	Rasvatihane Kohlmeise Синица большая
<i>Passer domesticus</i>	Varblane, kodu- Hausperling Воробей домовый

<i>Phylloscopus rufus</i>	Silksolk Weidenlaubsänger Пеночка-кузнечик
„ <i>sibilator</i>	Lehmalüpsja Waldlaubsänger Пеночка-трещетка
„ <i>trochilus</i>	Ahjulind Fitislaubsänger Пеночка-весничка
<i>Pica pica L.</i>	Harakas Elster Сорока
<i>Picus</i>	Rähn Specht Дятел
<i>Plectrophanes nivalis</i>	Päris hangelind Schneeammer Подорожник зимний
<i>Pratincola rubetra</i>	Kadakatäks Wiesenschmätzer Чекан луговой
<i>Pyrrhula rubicilla</i>	Harilik leevike Dompfaff Снегир
<i>Regulus regulus</i>	Pöialpoiss Goldhähnchen, gelbköpfiges Королек желтоголовый
<i>Ruticilla phoenicura</i>	Lepalind Gartenrotschwanz Горихвостка садовая
<i>Saxicola oenanthe</i>	Kivitäks Steinschmätzer Каменка обыкновенная
<i>Scolopax rusticola</i>	Korbits Waldschnepfe Вальдшнеп

<i>Sturnus vulgaris</i>	Kuldnokk Star Скворец
<i>Sylvia atricapilla</i>	Musta peaga põõsalind Mönchgrasmücke Славка-черноголовка
„ <i>curruca</i>	Väike põõsalind Zaungrasmücke Славка-мельничек
„ <i>nisoria</i>	Hall põõsalind Sperbergrasmücke Славка-ястребиная
„ <i>simplex</i>	Aed-põõsalind Gartengrasmücke Славка-садовая
„ <i>sylvia</i>	Päris põõsalind Dorngrasmücke Славка серая
<i>Tetrao tetrix</i>	Teder Birkhuhn Тетерев
<i>Troglodytes parvulus</i> . .	Käblik Zaunkönig Крапивник
<i>Turdus iliacus</i>	Vainurästas Weindrossel Дрозд белобровый
„ <i>merula</i>	Must rästas Amsel Дрозд черный
„ <i>musicus</i>	Laulurästas Singdrossel Дрозд певчий
„ <i>pilaris</i>	Hall rästas Wacholderdrossel Дрозд-рябинник

<i>Turdus viscivorus</i>	Hoburāstas Misteldrossel Дрозд большой, деряба
✓ <i>Urupa epops</i>	Vainukāgu Wiedehopf Удод
<i>Vanellus vanellus</i>	Kiivitaja Kiebitz Пигалица

Sisukava.

Eessõna	5	Nepid	39
Lindudest üleüldse	7	Kägu	40
Talvel siin asuvad linnud	20	Lepalind	41
Teder	22	Kivitäks	42
Lõokesed	22	Kadakatäks	42
Kuldnokk	25	Käosulane	42
Linavästrik	27	Roolinnud	43
Karjalind	28	Väänkael	44
Siisikene	28	Vihmkass	45
Kuuserästas	29	Lehmalüpsja	46
Kiurud	29	Silksolk	46
Tsitsitajad	30	Ahjulind	46
Vint	31	Päasukesed	47
Kanepilind	31	Ööbik	49
Käblik	32	Öösorr	50
Kevadised vesilinnud	33	Põõsalinnud	50
Rästad	33	Punaleevike	52
Punakael	34	Rääk	52
Kärbsepuüdjad	35	Vutt	52
Kurg	36	Siniraag	53
Toonekurg	37	Vainukägu	54
Haigur	38	Lindude rändamisest	55
Kiivitaja	38	Lindude talvekorterist	64
Koovitaja	38	Lindude nimestik	71
Tikutaja	39		