

K. LAIGNA



**SÕIDAME
KARJALASSE**

Tagastage raamat õigeaegselt!
Возвратите книгу вовремя!

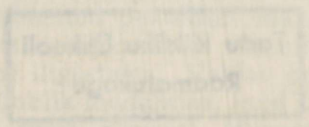
5926					
2490					
6572					
3411	TR				

Na-470

A-30668 K. LAIGNA

SÕIDAME KARJALASSE

MATKAMARSRUUTE



KIRJASTUS «EESTI RAAMAT» TALLINN 1970

91(N)
L 12

Kunstiliselt kujundanud M. Leis

Fotod: V. Petuhhov, S. Raskin, M. Segerkrantz jt.

N
Tartu Riikliku Ülikooli
Raamatukogu

TARTU ÜLIKOOLI
RAAMATUKOGU

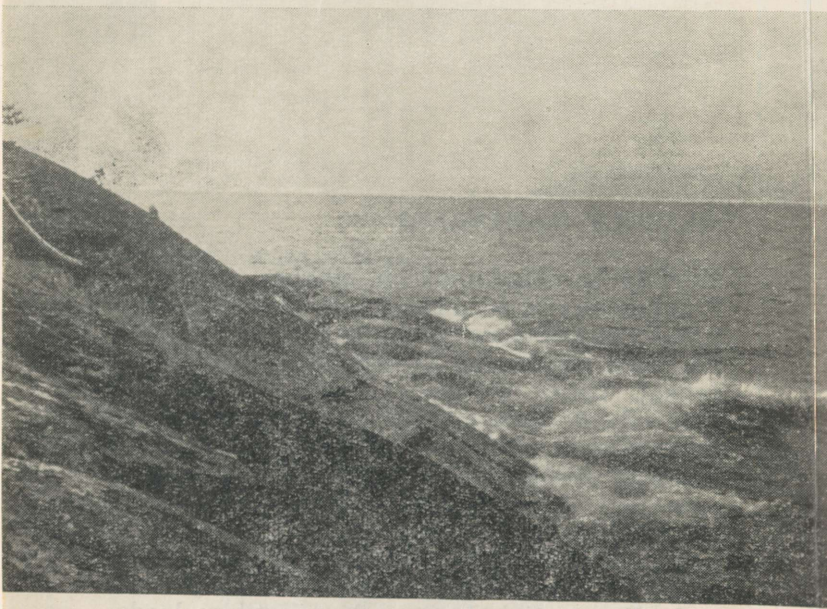
Лайгна . Карл МЫ ЕДЕМ В КАРЕЛИЮ. Оформление
M. Leis. На эстонском языке. Издательство «Ээсти Раамат».
Таллин, Пярнуское шоссе, 10. Toimetaja I. Tamm. Kunstiline
toimetaja S. Stern. Tehniline toimetaja V. Kann. Korrektorid
L. Golberg ja T. Kuusik. Laduda antud 17. XII 1969. Trük-
kida antud 17. III 1970. Trükipaber nr. 1. — Staicele Paberivab-
rik, Läti NSV, 54×84/16. Trükipoognaid 5,5. Tingtrükipoognaid 4,6.
Arvestuspoognaid 3,91. Trükiarv 10 000. MB-02748. Tellimise nr. 4981.
Trükikoda «Pärnutrükk», Pärnu, Hommiku t. 4. Hind 16 kop. 2-8-4.

ÜLDPILT KARJALAST

Karjala territooriumil on pikkust ja avarust. Lõunapoolseimast punktist Laadoga idarannal ulatub autonoomne vabariik ligi 650 kilomeetrit põhja poole, oma 15 kilomeetrit polaarjoone tahagi. Laiust ida-lääne suunas on küll tublisti vähem, kuid poolele pikkusest see kohati ikka küünib. Pindala moodustab 1,6 protsenti Euroopa pindalast. Teid (raudteid 11 meetrit ja maanteid 80 meetrit ruutkilomeetri kohta) ja asustust on aga hõredalt.

L o o d u s. Karjala pinnavormid nagu Eestigi omad on kujunenud peamiselt mandrijää toimel. Enamasti iseloomustab maastikku loodekagusuunaline liigestatus. Valdav osa territooriumist on künklik madalmaa, kuid Loode-Karjalas leidub meie Suurest Munamäest kaks korda kõrgemaid (üle 600 m merepinnast) tippe. Maanselkä kõrgustikust Soome piiril, mis on veelahkmeks Valge mere ja Botnia lahe vahel, hargnevad kagu suunas kaks kõrgustikuahelelikku. Põhjapoolsel ahelikul (Tungundi kõrgustik) on tipud 150—200 m kõrgused, lõunapoolsel ahelikul (Lääne-Karjala kõrgustik) üle kahekorra kõrgemad. Turistidele kergemini ligipääsetaval alal — Laadoga ja Oneega järve vahelisel maakitsusel — asuvad Lõuna-Karjala ja Veškelitsa kõrgustik (kõrgeimad tipud vastavalt 310 ja 226 m). Orgudes on piklikke järvi ja soid.

Geoloogiliselt on Karjala kambriumielseste kivimite avamusala ning kuulub koos mõnede



Vesi ja kalju

Skandinaavia alade ning Koola poolsaare ja Soomega Balti (ehk Fennoskandia) kilbi piirkonda. Kvaternaarsed setted katavad peaaegu kogu vabariigi territooriumi. Siin on tugevasti kurrutunud ja moondunud kivimeid (gneisid, kristalsed kildad, fülliidid, kvartsiidid, leidub ka marmorit), moondekivimeid läbivad graniitsed vahekihid. Karjala kivimid on väärtuslik ehitusmaterjal. Tööstuslikult kasutatakse ka savisid ja kruusa. Laialdased on turbaleiukohad. Maavarade seas ei puudu metallimaagid, kuid neid ei ole suurel hulgal.

Karjala kliima on meie vabariigi ilmastikust tunduvalt jahedam, kuid siingi avaldub Golfi

hoovuse mõju. Kemis (Põhja-Karjalas) on aasta keskmine temperatuur $+0,6^{\circ}$, Petrozavodskis (Lõuna-Karjalas) $+2,4^{\circ}$. Talv on pikk, kuid suhteliselt pehme, suvi jahe. Veebruari keskmine temperatuur on põhjaosas -14° , lõunaosas -10° , juuli keskmine vastavalt $+14^{\circ}$ ja $+16^{\circ}$. Sademetehulk (edelaosas 600 mm, kirdeosas 400 mm aastas) on keskelt läbi veidi väiksem kui Eestis, kuid õhk on niiske ning aurumine jaheduse tõttu väike. Enamik sademetest langeb suvekuudel.

Eestigi on tuhande järve maa, kuid Karjalas on järvi üle 40 000. Valdav osa nendest on väikesed, aga autonoomse vabariigi randu uhuvad ka kaks kontinendi suurimat järve — Laadoga ja Oneega (Äänisjärv). Suured veekogud on veel Võgozero (Uikujärvi), Topozero (Tuoppajärvi), Segozero (Seesjärvi) ja Pjaozero (Pääjärvi). Kokku hõlmavad järved 10 protsenti vabariigi pindalast. Sageli on järved jõgede kaudu ühendatud. Palgiparvetamiseks kõlblikke jõgesid on rohkem kui 25 000 kilomeetri pikkuselt. Suurimad jõed on Valgesse merre voolavad Kem (Kemi), Vög (Uiku) ja Keret (Kieretti), Oneegasse voolavad Suna (Suunu), Šuja (Suoju) ja Vodla ning Laadogasse voolav Olonka (Oulunka). Jõed on enamasti kärestikulised ning jugaderohked, neis kätkevad tohutud energiavarud. Energeetiliselt on võimalik kasutada isegi Valge mere tõusu ja mõõna, sest veeseisude vahe ulatub kohati 7 meetrini. Rannajoont on Karjalal tervelt 630 kilomeetrit.

Mullastik on üsna mitmekesine. Kõige sagedasemad on leetsavi- ja turbamullad, kuid vabariigi lõunaosas leidub ka viljakat pinnast, nõndanimetatud karjala mustmulda (tume kamarleetmuld). Põlluharimine ongi levinud peamiselt Lõuna-Karjalas. Nõukogude võimu aastail on viljakasvatus hoolimata ebasoodsaist kliimaja mullastikutingimustest ka põhja poole nih-

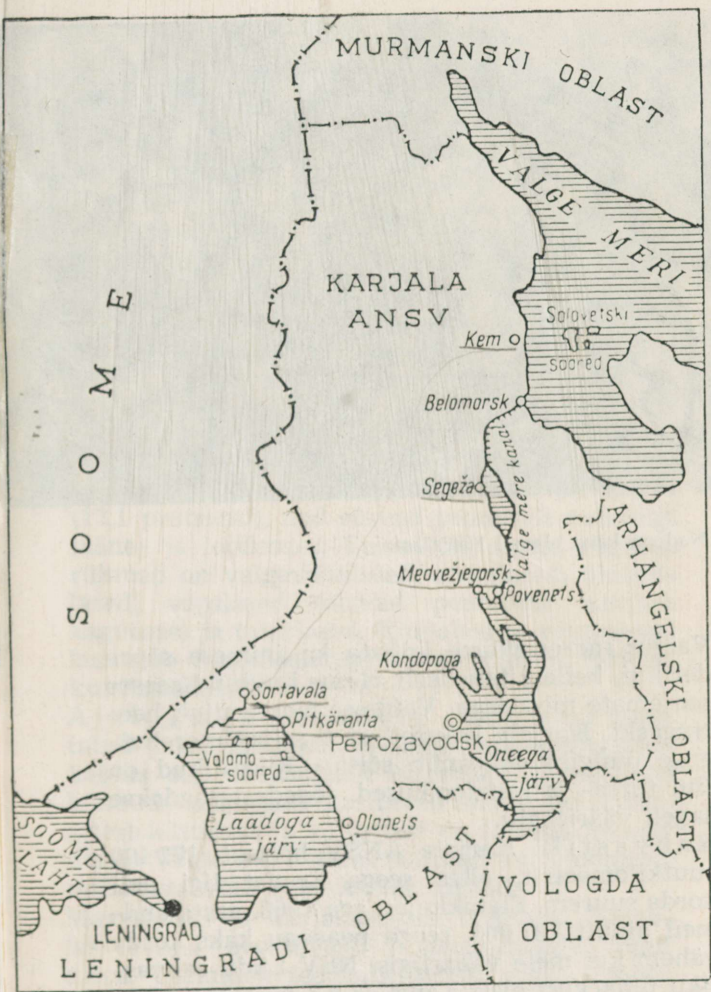
kunud. Sobiva agrotehnika väljatöötamisel põl-
luharimiseks polaarjoone taga on suuri teeneid
eesti teadlasel J. Eichfeldil.

Karjala looduse peamine rikkus on metsad, mis
katavad umbes 62 protsenti vabariigi territooriumist. Kõige rohkem on männikuid, ligi kaks kolmandikku metsade üldpindalast. Põhja-Karjalas kasvab peale mändide ainult mõni üksik muu puuliik. Lõuna-Karjalas on aga levinuim kuusk ning kuusikute arvele langeb metsapindalast peaaegu kogu ülejäänud kolmandik, lehtpuumetsi (peamiselt kaasikuid) on vaevalt 6 protsenti. Karmis kliimas ja huumusevaesel pinnasel aeglaselt kasvanud puud oma peene kihilise ning tiheda puiduga on tööstusele väärtuslik tooraine. Eriti hinnatavad on Karjala kased. Tootmises kasutatakse ka Valge mere rannalt kogutavaid veetaimi. Järk-järgult võetakse majanduslikule kasutamisele sood (18 protsenti territooriumist). Lõunas muudetakse sood põllu- või heinamaaks, põhjas asutakse turbavarude ammutamisele.

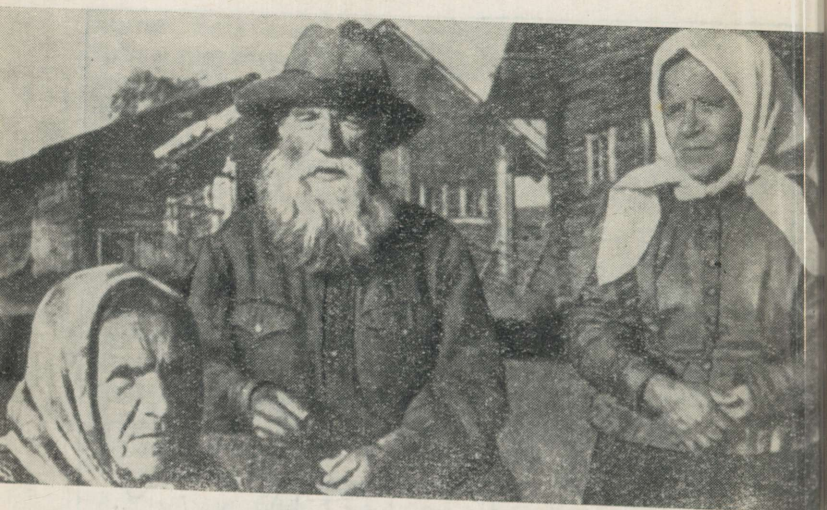
Karjalas on levinud peaaegu kõik need loomaliigid, mis on esindatud ka meie vabariigis, lisaks kohtame veel arktilise loomastiku esindajaid, näiteks põhjapõtra. Palju on jäneseid ja oravaid. Rohkem kui Eestis on kiskjaid: sagedasemad on karu, hunt, ilves ja rebane, neile lisaks teevad jahiretki ka polaarrebased ja kaljukassid.

Linde on Karjalas üle 200 liigi. Paljudele Eestist läbilendavatele tiivulistele on Karjala suvekoduks. Pikema aja kestel kui meie vabariigis võib jälgida majesteetlikke luikesid, arvukad veekogud meelitavad ligi parte ja hanesid. Ebaüllaldase looduskaitse tõttu on aga vähenenud hahkade arv, sest inimeste seas on liiga palju neid, kes ihaldavad endale nende pehmeid ja kergeid sulgi.

Valges meres ja Laadogas on palju hülgeid;



Karjala ANSV üldskeem



Nad on kaua elanud Karjalas

Valges meres võime kohata ka inimese sõpra delfiini, kellest tavaliselt oleme kuulnud seoses soojemate meredega. Valgesse merre ujub heeringaski. Karjala kalureil ei tarvitse merehulguse püügiks ookeanile sõita. Rikkalikud on siin tursa- ja lestaloomused, jõgedest saadakse sageli vääriskalu.

Rahvastik. Karjala ANSV hõlmab 172 400 ruutkilomeetrit, olles seega Eestist ligi neli korda suurem. Elanikke on aga 1968. aasta andmeil ainult 701 000, seega peaaegu kaks korda vähem kui meie vabariigis. NSV Liidu rahvastiku üldarvust elab Karjalas 0,3 protsenti. Siin metsade, kaljude ja järvede pärismail on elanike arv ruutkilomeetri kohta 4,0. Väheasustatud piirkonna rahvastiku kasvutempo on aga olnud võrdlemisi kiire: aastail 1939—1968 tõusis elanike arv 232 000 võrra ehk 50 protsenti.

Viimastel aastakümnetel on linnad peaaegu kõikjal kasvanud ning maaelanikkond vähenenud. Karjalas on see areng kulgenud kiiremini kui Eestis. Eelnimetatud ajavahemiku kestel tõusis seal linnaelanikkonna protsent 32-lt 71-le. Linnu on 12, aleveid 36. 1967. aastal oli linnades ja alevites kokku 502 000 elanikku. Üle 100 000 elanikuga on Karjala ANSV pealinn Petrozavodsk. Kuuel linnal (Segeža, Kem, Sortavala, Kondopoga (Kondopohja), Medvežjorsk ja Belomorsk) on elanikke 20 000 ümber. Üle 200 000 inimese elab väikelinnades ja alevites.

Vene Föderatsiooni kuuluva Karjala enamusrahvus on venelased. 1959. aasta rahvaloenduse ajal, kui elanike üldarv oli 651 300, oli venelasi 412 800 ehk 63,4 protsenti. Karjalasi oli 85 500 (13,1 protsenti), nad elavad peamiselt vabariigi lääne- ja loodeosas. Teised tähtsamad rahvusrühmad on valgevenelased, soomlased, ukrainlased, vepslased (elavad peamiselt Karjala kaguosas) ja tatarlased. Karjalasi ja valgevenelasi elab rahvaloenduse andmeil maal rohkem kui linnades.

Ajalugu ja tänapäev. Karjala oli asustatud juba nooremal kiviajal. Esimesteks asukateks olid tõenäoliselt hilisemate soome-ugri hõimude eelkäijad. Huvitavad mälestised muistsetest küttidest ja kaluritest on Oneega idakaldal ja Valge mere ääres säilinud kaljujoonised, milledega võib reisi kestel tutvuda.

Maaviljelus ja karjakasvatus hakkasid Karjalas levima arvatavasti I aastatuhande lõpul e.m.a. Üleminek feodaalsuhetele algas umbes X sajandil m.a.j. Hiljemalt selleks ajaks olid soome-ugrilaste asulate kõrvale (peamiselt Karjala kaguosas) tekkinud idaslaavlaste asulad. Mündileiud räägivad majanduslikest sidemetest niihästi kagu- ja lõuna- kui ka edela- ja läänepoolsete piirkondadega. XII sajandist kuulus

Karjala Novgorodimaa koosseisu. Maavalda-
jaiks said bojaarid. Nende ülemvõim oli siiski
võrdlemisi lühiajaline, sest pärast Novgorodi-
maa ühendamist Moskva riigiga 1478. aastal
muutusid põhjaalade maaharijad riigitalupoeg-
egadeks. Uue suurmaavaldejana kerkis XVI sa-
jandil esile Solovetski klooster. Talupoegade
olukorda raskendasid sagedased sõjad Rootsiga.
Klassivõitluse tähtsaim avaldus oli Solovetski
üleštõus aastail 1667—1676 (vt. lk. 82). Üles-
tõusupuhanguid põhjustas ka talupoegade kin-
nistamine (alates XVII sajandi teisest poolest)
mäetööstusettevõtete külge.

XVIII sajandil oli suurimaks rahulolematuse
avalduseks Kiži üleštõus aastail 1769—1771
(vt. lk. 42), millest võttis osa karjalasi, venelasi
ja vepsulasi. Talurahvaliikumise pidurdamiseks
asusid tsaaritšinovnikud uute administratiiv-
üksuste ning uute võimuorganite loomisele:
1784. aastal rajatud Olonetsi (Aunuse) kuber-
mangu koosseisu arvati suurem osa Karjalast.
Hoolimata vastuabinõudest ei raugenud talu-
rahva klassivõitlus ka XIX sajandil. Põimu-
mine algava töölisliikumisega andis sellele seni-
sest veel suurema jõu.

Peterburist kirdepoolset ala ei läbinud
XVIII—XIX sajandil veel ükski tähtis liiklus-
tee. Seetõttu jäi Venemaa uue pealinna mõju
majanduse ja kultuuri arenemisele Karjalas
tunduvalt väiksemaks kui näiteks Eestis. Kar-
jala jäi mahajäänud Venemaa veelgi mahajää-
numaks äärepiirkonnaks. Alates XIX sajandi
teisest veerandist kasutas tsaarivõim seda pea-
linnalähedast ala teise Siberina, poliitiliselt
kahtlaste isikute väljasaatmiskohana. Esimestel
väljasaadetutel (dekabristid F. Glinka ning
S. Rajevski jt.) on teeneid Karjala looduse ja
folkloori uurimisel, hilisematel väljasaadetutel
(M. Kalinin jt.) marksismi propagandas. Pro-
testiks 1905. aasta 9. jaanuari veretöö vastu

Peterburis korraldati Pudožis (asula Oneegast ida pool) poliitiline rongkäik. Aastail 1905—1907 oli revolutsioonilisi väljaastumisi ka Petrozavodskis, Kemis, Sorokas ja mujal, 1906. aastal asutati esimene kohalik sotsiaaldemokraatlik organisatsioon.

Esimese maailmasõja ajal oli tähtsaks sündmuseks Karjalat põhja-lõuna suunas läbiva Murmanski raudtee ehitamine. Selle valmimine 1917. aastal andis majanduselu arenemisele suure tõuke. Samal aastal rajati tööliste ja soldatite saadikute nõukogud. Võim läks Karjalas nõukogude kätte umbes kaks kuud pärast sotsialistliku revolutsiooni võitu Venemaa tähtsamates keskustes.

Kuid juba 1918. aasta aprillis tungisid Karjalasse kodanliku Soome väed ning sama aasta juunis alustasid Murmanskist pealetungi Ameerika-Inglise-Prantsuse intervendid. Vaenlased tungisid Petrozavodski lähisteni, alles 1919. aasta suvel õnnestus Punaarmeel nende edasitung peatada ning vastupealetungile asuda. Ägedad lahingud kestsid 1920. aastani. Suuremal osal Karjala territooriumist taastati nõukogude võim, kuid osa praeguse Karjala ANSV lääneosast (Sortavala, Pitkäranta ja Suojärvi ümbrus) jäi Tartus 14. oktoobril 1920 sõlmitud rahulepingu kohaselt Soome võimu alla. Endise Olonetsi ja Arhangelski kubermangu osadest, kus elasid karjalased, moodustati Nõukogude territooriumil juba 8. juunil 1920 Karjala Tööraha Kommun. Tuli küll veel kord (oktoobrist 1921 kuni veebruarini 1922) võidelda Soomest tulnud interventidega, ent Punaarmee purustas kindlalt katsed nõukogude võimu väärata. 25. juulil 1925 muudeti Karjala Tööraha Kommun Karjala Autonomseks Nõukogude Sotsialistlikuks Vabariigiks.

Juba nõukogude võimu esimese paarikümne aasta kestel kujunes Karjala tööstusliku põhi-

laadiga vabariigiks. Rajati üle 20 uue suurettevõtte. Täiesti uute tööstusharudena tekkisid elektri-, tselluloosi- ja paberi- ning õmblus- ja trikotaažitööstus. 1940. aastal oli tööstustoodang 1913. aastaga võrreldes kümnekordseks kasvanud. Põllumajandus kollektiviseeriti, avati ühendus Valge mere kanalil (vt. lk. 70). Kehtestati üldine koolikohustus. Pärast Nõukogude—Soome sõda 1939—1940 liideti Karjala ANSV-ga alad, mis olid Moskva rahu kohaselt Nõukogude Liidu koosseisu arvatud, ning senine autonoomne Karjala vabariik kujundati ümber Karjala-Soome Nõukogude Sotsialistlikuks Vabariigiks.

Parvetamine nõuab oskust



Nõukogude Liidu Suure Isamaasõja aastail langes kaks kolmandikku Karjalast koos vabariigi pealinna Petrozavodskiga Soome-Saksa okupatsiooni alla. Vaenlasel õnnestus hõivata ligi 200 kilomeetri pikkune lõik Murmanski raudteest ning liiklus Valge mere kanali lõunaosas seisma panna. Vallutusarmeede pealetungi peatamiseks ning nende väljalöömiseks anastatud aladelt moodustati Nõukogude armee põhjapoolseima väekoondisena Karjala rinne (juhataja armeekindral, hiljem marssal K. Meretskov). Selle edukas pealetung algas 21. juunil 1944, sama aasta 19. septembril oli Soome sunnitud vaherahu sõlmima.

Pärast territooriumi vabastamist tuli taastada 84 hävinenud asulat, 200 tööstusettevõtet ja 500 silda, samuti purustatud raudteeliinid ja kanaliseadmed. Kahjustuste üldsumma (uues vääringus) ulatus 2 miljardile rublale. Koos taastamistöödega algas uute käitiste rajamine ja vanade laiendamine. Võrreldes 1940. aastaga tõusis tööstustoodang 1968. aastaks 6-kordseks, võrreldes 1913. aastaga 60-kordseks. Ligikaudu kaks kolmandikku tööstustoodangu koguväärtusest annavad metsatööstus ja sellega seotud tööstusharud (tselluloosi- ja paberitööstus, mööblitööstus jt.). Väikese elanike arvuga vabariik toodab 16 protsenti Nõukogude Liidus valmistatavast paberist. Elektrienergia tootmine suurenes aastail 1940—1968 ligi 15-kordseks. Karjala põllumajandus on spetsialiseerunud piimakarjandusele ning karuslooma- ja linnukasvatusele. Saavutuste eest rahvamajanduse arendamisel autasustati Karjalat 1965. aastal Lenini ordeniga.

Olulisi muudatusi on toimunud ka riiklikus korralduses ja kultuurielus. Vene elanikkonnaga alad Karjala maakitsusel ühendati 1945. aastal Leningradi oblastiga. Venelaste ülekaal rahvastikus tingis ka Karjala-Soome Nõuko-

gude Sotsialistliku Vabariigi ümberkujundamise Karjala Autonoomseks Nõukogude Sotsialistlikuks Vabariigiks (1956). Kultuuri- ja ametiasutused kasutavad nii soome kui ka vene keelt; mõlemas keeles ilmub ka ajalehti (kokku 15). Vabariigis on 3 teatrit, 5 muuseumi ja üle 500 raamatukogu.

Sidemed Eestiga. Karjala ja Eesti põliselanikud olid etniliselt lähedased, varakultuurenes kahe ala vahel ka kaubavahetus. Arheoloogid arvavad, et juba XII sajandil said karjalased Eestist osa toiduteraviljast, vastutasuna on siia jäetud hõbeehteid. Karjala kaupmehed külastasid Eestit ka pärast selle langemist saksa ja skandinaavia vallutajate võimu alla. Karjala ja Eesti muistne materiaalne kultuur olid lähedased ning lähedane oli ka karjala ja eesti hõimude rahvaluule. Paljud eesti vanad rahvalaulud on karjala rahvarunode vasted. «Kalevala» koostaja E. Lönnrot tegi laulujahiteekondi peamiselt Karjalas, kuid korra käis ta Eestiski laule üles kirjutamas. Nii «Kalevala» kui «Kalevipoja» peasangarid olid Kalevi pojad ning «Kalevalaski» esineb Eesti kohanimesid. «Kalevala» on suuresti mõjustanud «Kalevipoja» teket ja kirjanduslikku vormi. Fr. R. Kreutzwald, kes esialgu kavatses «Kalevipoega» välja anda proosateosena, muutis oma kavatsuse, kui ta 1853. aastal oli tutvunud «Kalevalaga» (saksakeelses tõlkes). Just «Kalevala» eeskujul kirjutas Lauluisa «Kalevipoja» rahvalaulusarnastes värssides. Eesti ja karjala kirjandus ja kirjandusteadus on tihedasti seotud ka tänapäeval. Eesti filoloogiadoktor August Annist on uurinud nii «Kalevipoega» kui ka «Kalevalat». 1968. aasta juunis korraldati Eestis karjala kirjanduse nädal ja sama aasta augustis Karjalas eesti kirjanduse nädal. Sageli on karjala kirjanikud Eestis viibinud ning meie vabariigi kirjanikud Karjalas.

Karjala-muljete najal kirjutasid Aino Pervik ja Eno Raud noorsooraamatu «Rein karuradadel». Karjalast on luuletanud Tõnis Lehtmets. Eha Lättemäe näol on tegemist eesti-karjala ühiskirjanikuga, kes on rahvuselt eestlane ning elab Tallinnas, kuid on valdavama osa oma luulest kirjutanud soome keeles ning avaldanud karjala kirjanduslikus ajakirjas «Punalippu» ja karjala luuletajate koguteoses «Vaskvöö vete kohal».

Kirjanduslike sidemetega liituvad teatrilased kokkupuuted. Karjala laval on mängitud E. Vilde, A. Jakobsoni, J. Smuuli, M. Talvesti ja B. Kaburi näidendeid, E. Kaidu on aidanud eesti autorite töid Karjalas lavale tuua. Neljal korral (viimati 1969. aasta aprillis-mais Tartus ja Tallinnas) on meie vabariigis külalissetendusi andnud Petrozavodski Riiklik Soome Draamateater. Karjalat on külastanud «Vanemuine» ja Rakvere Teater. Veel sagedamini kui teatrid ja teatritegelased on vastastikku külakosti toonud muusikakollektiivid ja solistid. Ka Nõukogude Eesti üldlaulupidude laulurahva seas on olnud Karjala koore.

Meile lähedase põhjamaise vabariigi kaunis loodus on sinna meelitanud eesti maalikunstnikke. 1950-ndate aastate keskpaiku äratasid suurt tähelepanu E. Kitse Karjala-ainelised maalid. Hiljem on Karjalas viibinud A. Viida-lepp ja mitmed teised nooremad kunstnikud, nendegi looming on sealt saanud uusi teemasid. Tihe on eesti ja karjala teadlaste koostöö. Tähtsamaid ühiseid uurimisalasid on soome-ugri keeled. Eesti NSV Teaduste Adadeemia, Tartu Riikliku Ülikooli, Karjala ANSV Ajaloo, Keele ja Kirjanduse Instituudi ja O. Kuusineni nime-lise Petrozavodski Riikliku Ülikooli fennougristide uurimistemaatika on koordineeritud. Akadeemik P. Ariste ja teised väljapaistvad eesti keeleteadlased on juhendanud ka karjala noorte

teadlaste töid, Petrozavodski teadusmehed teevad kaastööd Nõukogude Eestis ilmuvale ajakirjale «Советское финноугроведение». Püsi-
vaid sidemeid on ka eesti ja karjala arheoloogidel, hüdrooloogidel ja teiste teadusharude esindajail.

Mitmete toodete osas on hädavajalik Nõukogude Eesti ja Nõukogude Karjala kaubavahe-
tus. Karjalast saadakse suur osa meie vabariigi tööstusettevõtetes kasutatavast puidust; Laadoga, Oneega ja Valge mere äärne vabariik varustab meid ka ajalehepaberiga. Eestist veetakse Karjalasse tekstiilivabrikute tooteid ja muid laiatarbekaupu. Karjala linnukasvatusemajandid kasutavad Eestist toodud tõutibusid. Eriti tihedaks on kujunenud kahe vabariigi vahelised turismisidemed. Karjalast sõidetakse tutvuma Tallinna, Pärnu, Aegviidu, Otepää ja teiste Eesti kaunite paikadega; veel rohkem on aga Eestist Karjalasse suunduvaid matkajaid. Neid kutsuvad sealsed põlislaaned, vaiksed metsajärved ja karestikulised jõed, looduseilu ja puitarhitektuuri meistriteosed. Alljärgnev materjal, mis tutvustab Nõukogude Karjala põhilisi vaatamisväärsusi, ongi määratud eeskätt Eestist Karjalasse sõitjaile, aga ka neile, kes soovivad meenutada juba läbitud rännuteid.

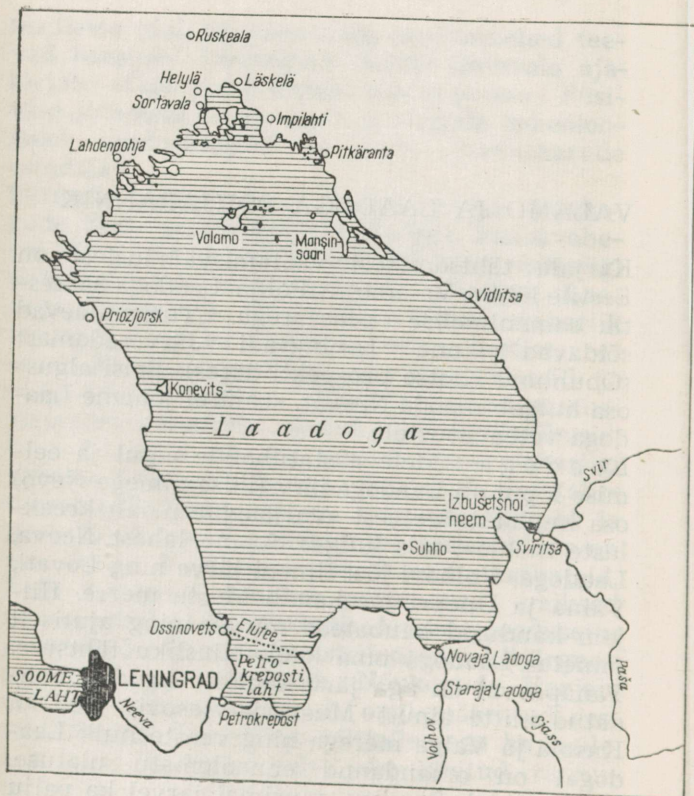
VALAMO JA LAADOGA PÖHJARANNIK

Karjala tähtsamatest vaatamisväärsustest on Eestile lähim Valamo — Põhja-Laadoga saarestik samanimelise peasaarega. Turismilaevad sõidavad sinna Leningradi Järvesadamast (Obuhhovi Kaitse prospekti ääres). Reisi algusosa kulgeb mööda Neevat, seejärel jõuame Laadoga veteavarustele.*

L a a d o g a. Meie aastatuhande algul ja eelmise lõpul oli Laadoga järv (iidse nimega Nevo) osa kuulsast veeteest «varjaagide maalt kreeklaste maale», mis kulges Soome lahest Neeva, Laadoga, Volhovi jõe, Ilmeni järve ning Lovati, Väina ja Dnepri jõe kaudu Musta merre. Hiljem kandusid kaubateed mujale ning ajutiselt minetas Laadoga oma kaubandusliku tähtsuse. Tänapäeval on aga järv kanalite kaudu ühendatud mitte ainult Musta ja Aasovi, vaid ka Kaspia ja Valge merega ning veoste hulk Laadogal on omandanud enneolematu ulatuse. Nüüd sõidab Euroopa suurimal järvel ka palju turismilaevu.

Laadoga pindala on 18 400 ruutkilomeetrit, sügavus kuni 238 meetrit, vee hulk järves 900 kuupkilomeetrit. Suure sügavuse tõttu soojeneb vesi aeglaselt ning on jahe ka kõige palavamatel suvepäevadel. Ainult kõige karastatud võivad endale Valamo lähedal supelmõnuseid lubada. Laadoga lainetega saavad aga tutvust teha kõik turistid, vaid haruharva on järv

* Marsruut Leningradist Laadoga-äärse Petrokrepostini on kirjeldatud K. Laigna brošüüris «Narva merest Laadogani» (Tallinn 1969).



Laadoga järv

peegelsile. Tormi korral võib lainete kõrgus ulatuda üle kolme meetri. Laadogale on iseloomulik ringvoolus: vesi liigub piki idaranda põhja ja piki lääneranda lõunasse. Veetase on aga peaaegu muutumatu: üle 140 jõe, mis suubuvad Laadogasse, suudavad aasta jooksul järve tuua vaid ühe kolmeteistkümnendiku tema veehulgast, sama palju voo-

lab Neeva kaudu vett välja. Laevateel Vala-
mole enamasti randa ei näe. Vähesse pilvituse
puhul on päikesetõus veteavarusest ja loojang
samasse vetesülle haaravad vaatepildid.

Laadoga rand on enamasti madal, kuid põhja-
ja loodeosas kõrge ja kaljune. Saari on järves
umbes 500, enamik neist paikneb põhjaranniku
lähedal. Omapärased on heliefektid järvel:
sageli kuulduv kõmisevaid veealuseid vastuka-
jasid, mis tunduvad suurest kaugusest tulevaina.
Iidsetel aegadel (umbes 6000—4000 aastat
e.m.a., geoloogilise määramise järgi Litoriina
mere ajajärgul) oli Laadoga väina kaudu Lää-
nemerega ühenduses. Neist kaugetest aegadest
on tänapäevani säilinud mõned reliktid järve
loomastikus. Tähtsaim omaaegse soolase vee
fauna esindaja on viigerhüljes — Laadoga
kalaparvede verivaenlane. Piiripanekuga viig-
rite paljunemisele aitavad hülgekütid kala-
rikkusi säilitada.

Leningradi Elutee. Suure Isamaasõja
kõige raskemal ajal varustati Leningradi Laa-
doga kaudu. Kõik Leningradist Neevat ja Laa-
dogat mööda Karjala ANSV-sse suunduvad
turismilaevad sõidavad risti läbi Elutee — ainsa
tuiksoone, mis ühendas blokaadirõngasse suru-
tud hüigellinna Nõukogude tagalaga. Selge
ilmaga on laeva pardalt näha nii Ossinovetsi
majakas järve läänerannal kui ka Karedži ma-
jakas idaranna lähedal. Need näitavadki kätte
Elutee suuna.

Alates Petrokreposti vallutamisest vaenlase
poolt 8. septembril 1941 saadi Neevalinna ja
seda kaitsvaid vägesid varustada ainult Laa-
doga läänerannale metsa varju rajatud Ossino-
vetsi sadama kaudu. Järve jäätumisel novembri
keskpaiku katkes seegi ühendus. Miljonite ini-
meste elu päästmiseks sõitsid aga juba 18. no-
vembril üle hapra jää esimesed varustusautod.
Esialgu suudeti ööpäevas kohale toimetada

ainult 100 tonni toiduaineid, laskemoona ja muud varustust, hiljem kasvas ööpäevane veoste-
tehulk 6000 tonnini. Leningradi varustamine
jääteed kaudu oli tõeline kangelastegu. Ainult
üliinimlike pingutustega õnnestus Leningradi
vähemalt selgi määral leivajahu viia, et kõige
raskemal sõjatalvel saadi elanikele jagada
125—250 g leiba päevas. Autoveod Eluteel
kestsid kuni 1942. aasta aprillikuu alguseni
ning algasid järgmise talve saabudes uuesti.
Alles pärast Leningradi blokaadi läbimurdmist
1943. aasta jaanuaris võimaldus asendada jää-
trass raudteeühendusega.

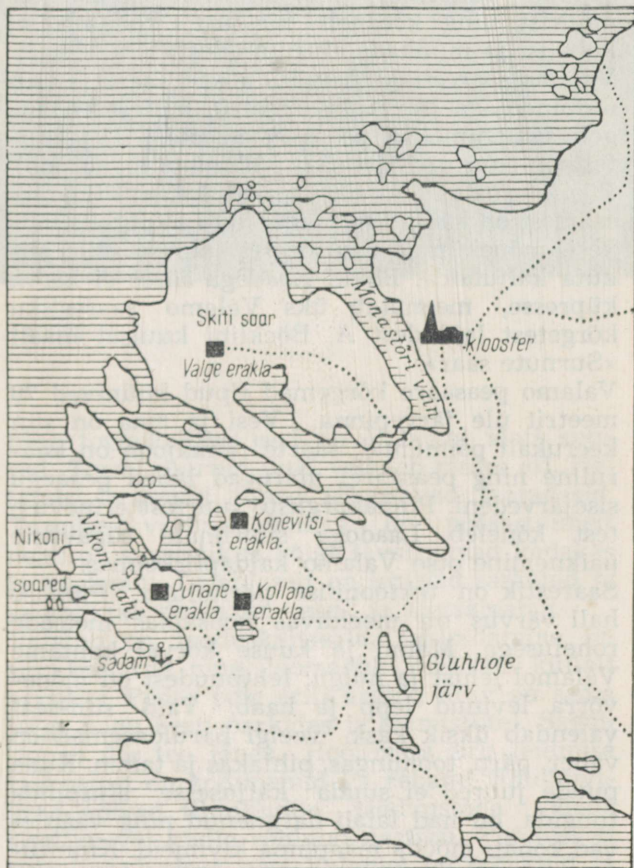
V a l a m o. Läbinud Elutee, kaugeneb laev
rannikust. Ees ootab Leningradist 227 kilo-
meetri kaugusel asuv Valamo. Kõrged kalju-
rannad koos graniidilõhedesse kinnitunud män-
didega, maalilised metsad ja lahed ning kõr-
gendike tagant ootamatult avanevad vaatepil-
did annavad suhteliselt karmi kliimaga saartele
ainulaadse võlu.

Valamo on ilus päikesepaistes, aga ka vihmas
ja tormis, kui vahused lained vastu kaldajär-
sakuid peksavad, tuul ulub ja veekohin kandub
kaugele. Põhja-Laadoga saartelt saadud mul-
jed andsid P. Tšaikovskile ainet heliloomin-
guks. Veelgi rohkem on Valamo inspireerinud
maalikunstnikke. Just sellel saarel valminud
sulejoonistused ja õlimaalid tõid Ivan Šiškinile
esimese tunnustuse. Kümnekond aastat hiljem
käskis ta oma õpilastel karmist põhjamaisest
loodusest etüüde valmistada. Nii pääsesid koos
õpetaja maalidega kunstinäitusele ka 17-aastase
Fjodor Vassiljevi tööd, loodud samuti Valamo
ainetel. Hoolimata lõunamaisest päritolust
armastas põhjamaist saarestikku kolmaski suur
vene maastikumaalija — Arhip Kuindži. Vala-
mot maalis samuti Kuindži õpilane Nikolai
Roerich (ta on tuntud ka maalidega Irboskast
ja mujalt Eesti lähistelt). Tänapäevalgi külas-

tavad Põhja-Laadoga saari paljud kunstnikud. Igaüks neist näeb siinse looduse ilu oma vaatenurga all.

Kogu saarestik on pilguga haaratav ainult len-

Valamo saare lääneosa



nukilt. Laevaga lähenedes hakkab eemalt paistma hall siluett, mis näib kuuluvat ühele suurele saarele. Sissesõidul Nikoni lahte läheb tervikuks peetu nagu keskelt lahti, muutuvad eraldatavaiks Nikoni saartegrupi laiud ja suur ning kõrge peasaar. Laeva pardalt on näha endise Valamo kloostri Punane erakla. Tellistest hoonestik (ehitatud eelmise ja käesoleva sajandi vahetusel) on ümbritsetud kõrgest müürist ning koosneb kirikust, kellatornist, kabelist ja munkade eluruumidest.

Valamo saarestikku kuulub üle 60 saare ja laiud üldpindalaga 36 ruutkilomeetrit, millest 27 langeb samanimelise peasaare arvele. Ülejäänutest on suurim Skiti saar Valamost lääne pool. Püsiv asustus on ainult neil kahel. Enamik saartest on kaetud metsaga, kuid leidub ka väikesi, mõnekümne ruutmeetri suurusi taimestikuta kaljulaide. Ehkki Laadoga ääres ei kasva küpresse, meenutab üks Valamo saarestiku kõrgetest laidudest A. Böcklini kuulsat maali «Surnute saar».

Valamo peasaare kõrgemad tipud küünivad 70 meetrit üle järvepinna. Vesi ja maa on siin keerukalt põimunud: saarte rannajoon on käärluline ning peasaarel ulatuvad lahed peaaegu sisejärvedeni. Pinnakõrguste suurtest erinevustest kõneleb Laadoga suurimate sügavuste paiknemine otse Valamo kaldapiirkonnas.

Saarestik on tektoonilise päritoluga. Pinnase hall värvus on meeldivas kooskõlas metsade rohelsega. Männi ja kuuse kõrval kohtame Valamol lehist ja nulgu; lehtpuudest on mõnevõrra levinud lepp ja haab. Vaid siin-seal valendab üksik kask, veelgi haruldasemad on vaher, pärn, toomingas, pihlakas ja tamm. Kuna puude juured ei suuda kaljusesse aluspinda tungida, on nad laiali hargnenud ning väänlevad kohati mööda maapinna kivimeid. Kinnitumine jääb aga ikkagi nõrgaks ja juhuslikuks



Tormimurd

ning tormikahjustused on Valamol alati suured. Tormi murtud puid vedeleb metsa all, ristamisi langenud tüved tõkestavad teeradasid. Tormile vastupidavamad on pöösastaimed, neist on saarestikus kõige tavalisemad kadakas ja kuslapuu. Laialdaselt on levinud samblad ja samblikud, palju on seeni ja metsamarju. Valamo on looduskaitseala, jahipidamine on siin keelatud ning loomastik seetõttu küllalt arvukas. Põder pole eriti arglik, orav on sama julgē nagu Eesti parkides ja kalmistutel. Sageli lippab üle tee jänes. Hoolimata uru leidmise raskustest on kodunenud ka rebane. Fotohuvilised võivad filmilindile jäädvustada väleda sisaliku või kivile roninud nastiku. Puudust ei tule linnulaulust, sest Valamol on ööbikuid ja

lõokesi, tildreid ja leevikesi, kägusid ja käosulaseid.

Peasaar on meeldiv koht ka kalasportlastele. Juba üksnes viibimine omapärasel looduses vaikse metsajärve kaldal pakub meeldivat vaheldust. Lisaks on Valamo sisejärved küllalt kalarikkad. Saagiks võib saada havipuraka või suure latika, halvemal juhul mõned ahvenad, kogred, särjed või kiisad.

On tekkinud legend, nagu oleks Valamole maeatud Rootsi ja Norra kuningas Magnus Eriksson (valitses aastail 1319—1361), kes organiseeris sõjaretki Novgorodi võimupiirkonda. Kindel on igatahes, et Magnuse katsetel Karjala aladel katolitsismi levitada oli üsna vähe edu ning Valamole asutati XIV sajandil (mõnedel teadetest varemgi) hoopis õigeusu klooster. Pärimuse kohaselt oli asutajaks munk Sergei.

Klooster rajati peasaarele, kahte suuremat saart eraldava väina kõrgele kaldale (tõenäoliselt muistsesse hiiekohta). Väin sai seetõttu Monastõri (Kloostri) väina nime. 1523. aastal oli kloostri valduses 29 küla, mille 537 taluperet pidid andma munkadele kolmandiku lõikusest ning maksma rahamaksu. Luksuslikke eluviise, mis iseloomustasid mõnede teiste kloostrite munki, piirilähedase Valamo kloostri mungad siiski ei harrastanud. Kloostrihooned olid enamasti puust.

Rootslaste sõjakäikude ajal aastail 1578 ja 1581 sai klooster tugevasti kannatada. Hooned taastati, kuid 1611. aastal langesid nad jälle tule-roaks. Seekord jäid rootslased Valamole peaaegu terveks sajandiks. Mahapõletatud kloostri asemele ehtasid nad oma linnuse.

Põhjasõja ajal toimus Valamo lähedal 1702. aastal lahing, mis lõppes Vene laevastiku võiduga ning aitas kaasa ümbruskonna alade vabanimisele Rootsi võimu alt. 1715. aastal andis Peeter I käsu Valamo klooster taastada. Pea-

kirikuna püstitati puust Preobraženski kirik ning ka kloostrit ennast hakati ametlikult nimetama Preobraženski kloostriks.

Tänapäevani säilinud kivihoonete püstitamine algas XVIII sajandi lõpul, eriti suuri ehitustöid teostati alates XIX sajandi keskpaigast. Uue kaju omandasid niihästi kloostri keskne arhitektuurikompleks kui ka eraldi asuvad hooneühmad (Valge, Punane, Kollane ja Konevitsi erakla*). Endiste puuhoonete asemele kerkisid tellistest (mis valmistati enamasti kohalikust savist) või graniidist ehitised. Mitmed nendest (kirik Nikol'ski saarel, kloostri peavärv, võõrastemaja, Valge erakla kirik jt.) valmisid vana-vene ehitusstiili traditsioone elustanud akadeemik Aleksei Maksimovitš Gornostajevi (1808—1862) juhtimisel. 1887. aastal asendati kloostri senine peakirik grandioosse pseudobütsantsi stiilis ehitisega. Tänapäevani säilinud peakiriku kõrgus on 42, kellatorni kõrgus 70 meetrit. Tellistest hoone viimistlusmaterjalina on kasutatud mitmetes värvitoonides marmorit, sisekujundus on munkade endi töö. Kloostri juurest viib Monastõri väina äärde kaljusse raiutud trepp, mille juures asub marmorist kabel. Kloostrihoonete püstitamisel avaldus eklektitsism. Arhitektuuriansamblite (välja arvatud Gornostajevi ehitised) kunstiline väärtus ei ole kuigi suur, kuid asend ning hea kooskõla loodusega annavad neile ainulaadse võlu. Valamol suudab loodus arhitektuuri õilistada.

Tsaarivõimu ajal oli Valamo klooster isevalituse erilise soosingu osaline. Kui Katariina II sekulariseeris 1764. aastal suurema osa kloost-

* Eraklate (vene keeles скиты) nimed on enamasti tuletatud nende hoonete värvusest; Konevitsi erakla nimetuse põhjustas asjaolu, et sellesse asusid elama mungad, kes olid varem viibinud Laadoga lääneranniku lähedase Konevitsi saare kloostriks.

rite maavaldustest, jäid Valamo kloostrile erandlikult kõik maad alles. Kloostrit toetati riigikassast, ta sai tulusid ka kirikuleiva ja pühitsetud küünalde müügist, oma viljapuu-aedadest, metsadest ja tööstusettevõtetest (tellise-, lubja-, tärpentini- ja küünlavabrik ning veskid), annetustest ja palverändajate vedamisest Valamole (XIX sajandi keskpaiku muretses klooster endale aurulaeva). Kloostri ülikkond ekspluateeris mitte ainult ümbruskonna talupoegi, vad ka suurt osa munkadest. Mulla vedamisel Valamo saartele, teede ehitamisel ja treppide raiumisel kaljusse tegid lihtmungad küllaltki raskeid töid. Juba 1870-ndate aastatel oli kloostri pangaarvel ligikaudu 200 000 tsaarirubla.

Saades toetust tsaarivalitsuselt, oli klooster omakorda isevalitsuse ustav tugi. Tsaarivõimu mõju levitamist taotles ka misjonitöö, mida klooster tegi Ussuurimaal, Aleuudi saartel ja mujal. XX sajandi algul toetasid Valamo mungad (nende üldarv oli tõusnud 1200-le) valitsuse võitlust revolutsioonilise liikumise vastu.

Soome iseseisvumisel 1917. aasta detsembris jäi Valamo selle piiridesse ning kujunes valgekaartlaste Nõukogude-vastase tegevuse tähtsaks keskuseks. Seal valmistati ette spioone, Valamo oli ühtlasi nende Nõukogudemaaale saatmise lähtekoht. Peasaarel, Nikoni lahest lõuna pool on säilinud spioonaažikooli hoone varemed.

Ka Soome võimu ajal saabus Valamole rohkesti palverändureid. Neid läks teele Eestistki ning 1936. aastal ilmus Tallinnas B. Zaitsevi sulest venekeelne vanas kirjaviisis kirjutatud teos, milles käsitleti palverännakut Põhja-Laadoga saartele.

Nõukogude—Soome sõja (1939—1940) tagajärjel ühendati Valamo Nõukogude territooriumiga ning sealt lahkusid kõik mungad. Praegu on endised kloostriruumid kasutusel invaliidide

koduna, palverändurite asemel käivad siin turistid.

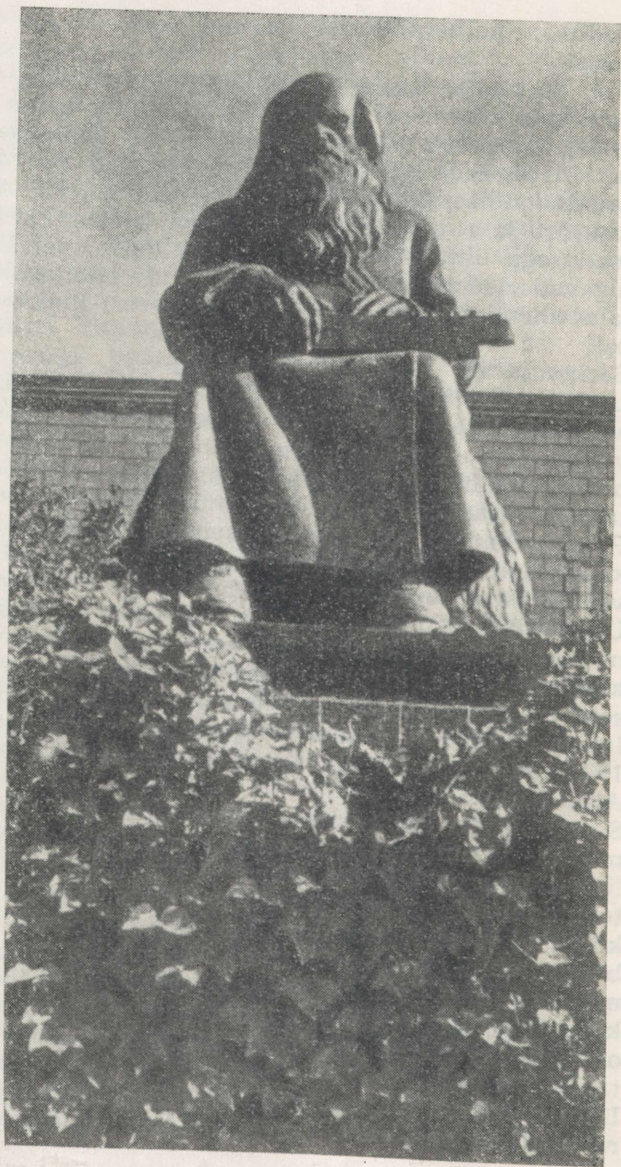
Sortavala. Laadoga põhjarannikul, umbes poolesaja kilomeetri pikkuse laevasõidutee kaugusel Valamost, sügavalt maismaasse lõikuva lahe ääres asub ligikaudu 20 000 elanikuga Sortavala (endise nimega Serdobol) — kliimaatiline kuurort ja rajoonikeskus. Linn on ümbritseva loodusega ühte sulanud: seal, kus lõpeb mets, algavad aiad ja linnatänavad. Sild üle Laadoga lahe ühendab kahte peaaegu ühesuurust linnaosa.

Sortavala on asustatud XVII sajandil, ta on Leningradist ligi sada aastat vanem. Muistseid aegu meenutab linnapark, mis on ühtlasi midagi vabaõhumuuseumi taolist. Siin on säilinud naelteta ehitatud puuhoone. Turistidele näidatakse ka Laadoga laineid kündnud iidset venet. Pargi peamine võlu peitub tema looduslikus kauniduses. Kaljud, võimsad puud ja Laadoga veed jätavad unustamatu mulje.

Ürgjõuline loodus inspireerib luuleloominguks ning Sortavala ümbruses ongi rahva suust kuulnud ja üles kirjutatud palju runosid. Õigusena on Sortavalasse püstitatud kuulsa runolaulja Pedri Šemeikka mälestussammas (avatud 1935. aastal, projekteerinud soome skulptor Alpo Sailo).

Sortavala on kalatööstuse keskus. Ka kalevi-, mööbli- ja õmblusvabrik on suurema kui kohaliku tähtsusega. Linna läbivat terasmagistraali teenindavad raudteetehased. Üldhariduslike koolide kõrval töötavad põllumajandus- ja kaubandustehnikum. Kuulsust on Sortavalale toonud ta sanatooriumid, neis ravitakse luu- ja kopsutuberkuloosi ning muidki haigusi. Linnas on mitmeid puhkekodusid, turistidekodu mahutab 160 matkajat.

Linn Laadoga põhjarannikul on üsnagi omapärane. Ühisjooneks Tallinnaga on joogivee võt-



mine linnalähedasesest mäe otsas asuvast järvest. Pärli- (Žemtsušnoje) järv on Sortavala Ülemiste.

Ruskeala. Meeldiv on teha väljasõit 30 kilomeetrit põhja pool asuvasse Ruskealasse — Karjala marmoritööstuse keskusse. Juba teel sinna ootab turisti üllatus: marmorit on kasutatud ka maantee sillutisena. Ning Ruskealas on hooneid, kus marmor on telliste asemel põhiliseks ehitusmaterjaliks. Siin on ju marmorit külluses ning ilma veokuludeta on ta suhteliselt odav.

Fassaadide viimistlusmaterjalina tuli Karjala marmor laialdaselt kasutusele seoses Peterburi linna väljaehitamise ja Seda rohkete värvitoonidega dekoratiivkivi armastas Bartolomeo Francesco Rastrelli — tähtsaim XVIII sajandil Peterburis töötanud arhitektidest. Karjala marmorit on kasutatud Talvepalee, Smolnõi kloostri, Stroganovi palee ja teiste Rastrelli projekteeritud hoonete ehitamisel. Sama ohtvalt kasutasid Karjala maavara mitmed XIX sajandi esimese poole arhitektid. Kõigel sellel oli aga ka teine külg: marmori murdmine maapõuest ja hilisem töötlemine tähendas pärisoriste talupoegade üliüranka ning peaaegu tasuta tehtavat käsitsitööd. Pärast pärisorjuse kaotamist, kui tööjõud Venemaal vähegi kallimaks muutus, vähenes marmori kaevandamine üsna tunduvalt.

Tänapäeval tehakse Ruskealas ja mujal Karjalas mäetöid hoopis teistsuguste meetoditega. Marmori vertikaalse käsitsikaevandamise on asendanud horisontaalne kaevandamine mehhanismide abil. Kuna varud on hiiglaslikud, võetakse välja ainult maapinnalähedane, kõige

kergemini kättesaadav kiht. Ja eelkõige on muutunud kaevandamise eesmärk: rohkem kui ehitusmaterjalina kasutatakse marmorit lubja valmistamiseks. Rohkel hulgal vajab lupja Karjala arenenud tselluloosi- ja paberitööstus. Helylä, Läskelä ja Impilahti. Sortavalast ida poole matkates avaneb üha uusi kauneid vaatepilte. Maastik on erakordselt liigendunud ja rannajoon käärunine. Ranniku ees asuvaid saari ei jõuagi ära lugeda.

Juba teel Ruskealasse möödusime Helyläst — kuurordi ilmeka asulast, mis paikneb vaevalt viie kilomeetri kaugusel Sortavalast. Vaatamisväärtne on ka selle läheduses asuv heliloojate puhke- ja loominguks. Soome võimu ajal oli hoone kasutusel marssal Mannerheimi jahilosina.

Helylä ja Läskelä vahel tungib maasse sügav laht. Linnuteed mööda on kahe asula vahemaa umbes 15 kilomeetrit, maanteed mööda aga tublisti rohkem. Piirkonna tähtsaim keskus on Läskeläst 13 kilomeetrit kagu pool asuv Impilahti — endine kirikuküla ja maakogukonna «pealinn».

P i t k ä r a n t a. Varem kuulus Impilahti kogukonda ka Pitkäranta — praegune väike tööstuslinn Laadoga kirderannikul. Möödunud sajandil tunti selle ümbruskonda vase, inglismaa ja rauamaagi leiukohana. Lademed osutusid aga väikesteks ja väheväärtuslikeks ning kaevandamine on juba ammu seisma jäänud. Tänapäeval on Pitkäranta kuulus hoopis oma tselluloositehasega, mis on Karjala suurim. Siin toodetud tselluloosist valmistatakse kõige mitmekesisemaid paberisorte, sealhulgas sajanditepikkuse säilivusega kirjutus- ja trükipaberit. Linnas asuvad ka raudteetehased.

Turistid heidavad Pitkärantas pilgu ikka jälle Laadoga suunas. Kauneid vaateid järvele avaneb ka Helylä ja Läskelä ümbruses, kuid Pit-

käranta rannakõrgendikult saadav mulje on eriti meeldejääv. Graniitkaljud tõusevad otse veest, pitkärantalaste elamud paiknevad järskudel nõlvadel. Ees laiub Laadoga, siin-seal paistavad järvest rohelised saaremütsid.

Vidlitsa. Pitkärantast ligi 70 kilomeetrit kagu pool, Vidlitsa jõe suudmealal, asub samanimeline küla. See on väike puidu- ja kalatööstuse keskus, kuulsaks sai ta Kodusõja lahinguis. 21. aprillil 1919 tõkestas mõnikümmend punakaartlast siin terve päeva kestel tee vaenlase ülekaalukaile jõududele. Seekord kaotati lahing, kuid juba sama aasta 27. juunil tegid punaarmedelased Vidlitsasse eduka dessandi, mille tagajärjel valgesoomlased olid sunnitud Laadoga idarannikult tagasi tõmbuma. Jõe kõrgele kaldale on nüüd püstitatud dessandi kangelaste monument (skulptor L. Kalinin). Vidlitsas on ka Kodusõjas hukkunud punakaartlaste ja punaväelaste vennashaud.

Laadoga põhjaranniku aladelt võib Leningradi tagasi pöörduda või reisi jätkata Sviri jõe suudme suunas.

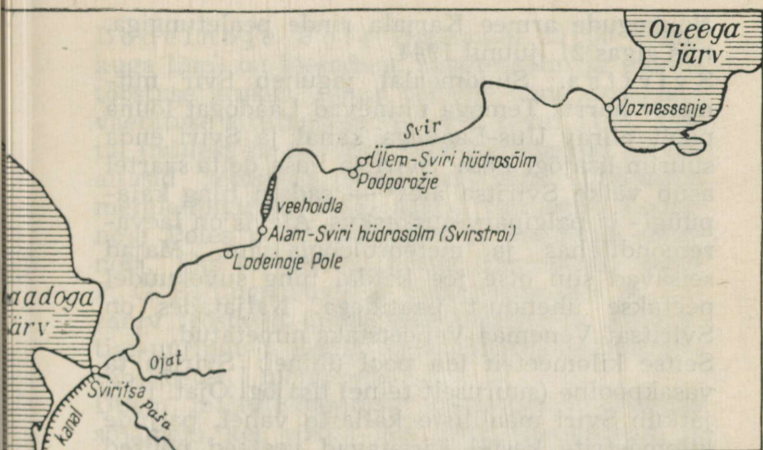
LAEVAGA KIŽI SAARELE JA KARJALA PEALINNA

Petrozavodskisse viiv reisilaev väljub Leningradi Järvesadamast nagu turismilaev Valamolegi. Marsruudi algusosa langeb ühte sõidul Valamole kirjeldatuga. Uus tee algab pärast Leningradi Elutee läbimist. Laev suundub itta, Sviri suudme poole.

S u h h o. Paremale jääb väike Suhho saar, millel on täita oluline osa ohutu laevaliikluse tagamisel. Juba XVIII sajandil ehitati Suhhole majakas, praegu tegutseb seal ka meteoroloogiajaam.

Suure Isamaasõja ajal tagas Suhho jäämine Nõukogude vägede kätte Leningradi Elutee alguspunktide häireteta varustamise põhja poolt. Saarel asusid suurtükipatarei ja umbes 100-meheline garnison.

1942. aasta 22. oktoobri pilvisel ja lumelörtsisel varahommikul asus vaenlane saart ründama. Suhhole lähenesid umbes 30 Saksa ja Soome dessantlaeva. Hoolimata kaitsjaile ebasoodsast ilmast läks Laadoga flotilli valvelaevadel korda vaenlase rünnak õigeaegselt avastada. Suhho patarei avas tule, kuid vaenlasel õnnestus dessant saarele saata. Algas lähivõitlus. Lahingu tulemuse otsustas Nõukogude lennuvägi, avades hävitava tule maabunud dessandile ja dessantlaevadele. Pärast kahetunnilist võitlust alustas vastane taandumist. Teda ründasid nüüd ka Laadoga flotilli laevad. Suurem osa operatsioonist osavõtnud Saksa-Soome ühisjõududest hävitati, vaenlane kaotas umbes 20 laeva ja 15 lennukit.



Sviri jõgikond

Svir. Meie laev läheneb Laadoga idarannikule, möödub Izbušetšnõi neemest ning suundub madalate saarte vahele. Jõuame Oneegast Laadogasse voolava 220 kilomeetri pikkuse Sviri (soomepäraselt Süväri) suudmesse. See jõgi asub nii Volga—Läänemere kui ka Valge mere—Läänemere veeteel ning on ülitähtis transpordiarter. Alam- ja Ülem-Sviri hüdroelektrijaama tamm jaotavad jõe alam-, keska ja ülemjooksuks (vastavalt 81, 45 ja 94 km).

Kurgaanid Sviri kõrgel vasakpoolsel kaldal on ammu äratanud arheoloogide tähelepanu. Neist leitud keraamika ja kiviriistad tunnistavad, et muistsed jahimehed ja kalurid elasid Sviri ääres juba III aastatuhandel e.m.a. Eluasemeteks olid vai- ja parvehitised.

Suure Isamaasõja ajal oli Svir pikemat aega rindejõgi, mille vasakpoolsel kaldal asusid Nõukogude väeüksused, parempoolsel soomlased ja sakslased. Vaenlane paisati minema

Nõukogude armee Karjala rinde pealetungiga, mis algas 21. juunil 1944.

Sviritsa. Suudmealal jaguneb Svir mitmesse harru. Temaga ühinevad Laadogat lõuna poolt piirav Uus-Laadoga kanal ja Sviri enda suurim lisajõgi Paša. Sviri ja Paša delta saartel asub väike Sviritsa alev — sadam ning kalapüügi- ja palgiparvetuskeskus. Alevis on laeva-remonditehas ja meteoroloogiajaam. Majad seisavad siin otse jõe kaldal ning suvekuudel peetakse ühendust paatidega. Naljatades on Sviritsat Venemaa Veneetsiaks nimetatud.

Seitse kilomeetrit ida pool ühineb Sviriga ta vasakpoolne (suuruselt teine) lisajõgi Ojat. Reis jätkub Sviri maaliliste kallaste vahel, paljude kilomeetrite kestel ääristavad veeteed põlised männimetsad. 66 kilomeetri kaugusel jõe suudmest jõuame Lodeinoje Polesse.

Ühendust peetakse veeteed kaudu



Lodeinoje Pole (ligikaudu 20 000 elanikuga linn) on jõesadam, raudteesõlm ja puidutööstuse keskus. Linna tekkele pani aluse laevaehituse alustamine Peeter I käsul 1703. aastal (millest ka ta nimi). Siin vettelastud laevad aitasid sepistada Venemaa võite Põhjasõja merelahingutes. 1818. aastal valmistati Lodeinoje Poles suur ühemastiline purjekas «Mirnõi», üks laevadest, millel Saaremaalt pärit F. G. Bellingshausen ja vene meresõitja M. Lazarev teostasid ümbermaailmareisi ja Antarktilise-uuringuid. Endist laevaehitusplatsi märgistab Peeter I monument.

Uuem mälestussammas meenutab nõukogude sõjamehi, kes võtsid osa Sviri ületamisest ja Karjala vabastamisest. Linna lähedal tungisid 12 kaardiväelast esimestena jõe vastaskaldale ning löid seal tugiala. Neile kõigile on antud Nõukogude Liidu kangelase nimetus.

Alam-Sviri hüdroosõlm (Svirstroi). 14 kilomeetri kaugusel Lodeinoje Polest teeb jõgi käänaku. Vaatevälja nihkuvad elektrijaama hiigelhoone, tamm sellest vasakul ja lüüs paremal. Peagi sõidab laev lüüsi ning vaate suleb kõrge betoonsein. Esmakordselt lüüsi-kambris viibides võib tekkida ängistav tunne, mis kaob, kui laev (pärast teispoelse lüüsi-värava avamist) üles kerkib ning silm peale betoonseina ka muud vaatama küünib.

Lüüsid rajati Svirile seoses Nõukogude Liidu esimeste suurte elektrijaamade hulka kuuluva Alam-Sviri hüdroelektrijaama ehitamisega aastail 1928—1933. See oli maailma esimesi raskestes hüdrogeoloogilistes tingimustes (pehmel pinnasel) valminud hüdroelektrijaamu. Mullatööde üldmaht ulatus 5 miljoni kuupmeetrini, tehnilised seadmed, millega neid teostati, olid aga veel üsna ebatäiuslikud. Hiljem anti elektrijaamale ehitustöid juhtinud inseneri, väljapaistva nõukogude energetiku G. Graftio (1869—1949)

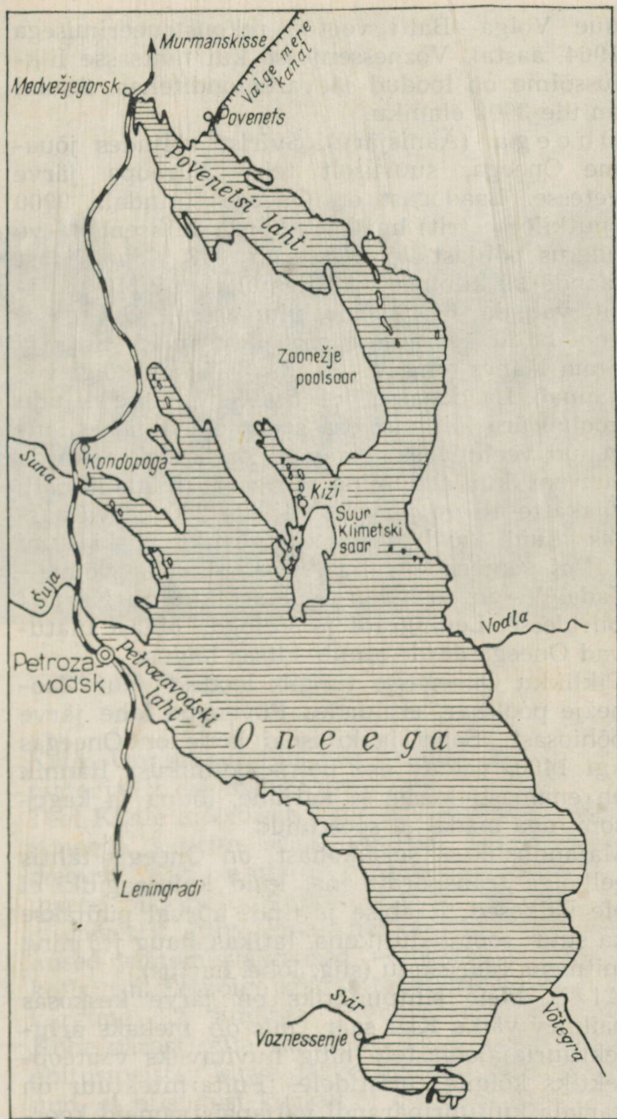
nimi. 1941. aasta septembris, kui Svirile lähenedid vaenlase väed, tehti hüdroelektrijaam Nõukogude väejuhatuse korraldusel kasutamiskõlbmatuks. Praeguse võimsuse on jaam omandanud pärast taastamist ja rekonstrueerimist esimestel sõjajärgsetel aastatel.

Podporožje. Järgmine teeäärne linn on Sviri suudmest 124 kilomeetri kaugusel asuv masinaehitustööstuse keskus Podporožje. Elanike arvult on ta Lodeinoje Polega ligikaudu võrdne. Podporožje kasv kiirenes pärast Ülem-Sviri hüdroelektrijaama valmimist 1952. aastal, neli aastat hiljem sai ta linna õigused. Podporožjes ehitatakse jõelaevu, valmistatakse hüdroelektrijaamade seadmeid ja raudbetoonist aluseid kõrgepingeliinide elektrimastidele, toodetakse ehitusmaterjale ja mööblit.

Ülem-Sviri hüdroelektrijaam asub linnast kahe kilomeetri kaugusel. Öösel paistab kaugele ta tulede kuma taevavõlvil, päeval avaneb vaade elektrijaamale jõekäaru tagant. Ülem-Sviri hüdrosõlmes on kõik tööd automatiseeritud. Laeva läbilaskmiseks piisab käepideme keeramisest juhtimispuldil.

Jõuame laia veehoidlasse. Siit edasi lähenevad metsaga kaetud kõrged kaldad jälle teineteisele ning iga jõekäaru tagant hakkab avanema uusi vaatepilte.

Voznessenje. Viimane Sviri-äärne sadam Voznessenje asub seal, kus Oneega lõunarannikule ehitatud ringkanal Sviriga ühineb. Asula tekkiski seoses kanali rajamisega 1851. aastal. Voznessenjes lahknevad laevateed põhja (Karljala ANSV-sse ja Valge mere äärde) ning kagusse (Võtegra suudmesse ja sealt Volgale). Viimaste tähtsus on tunduvalt kasvanud seoses



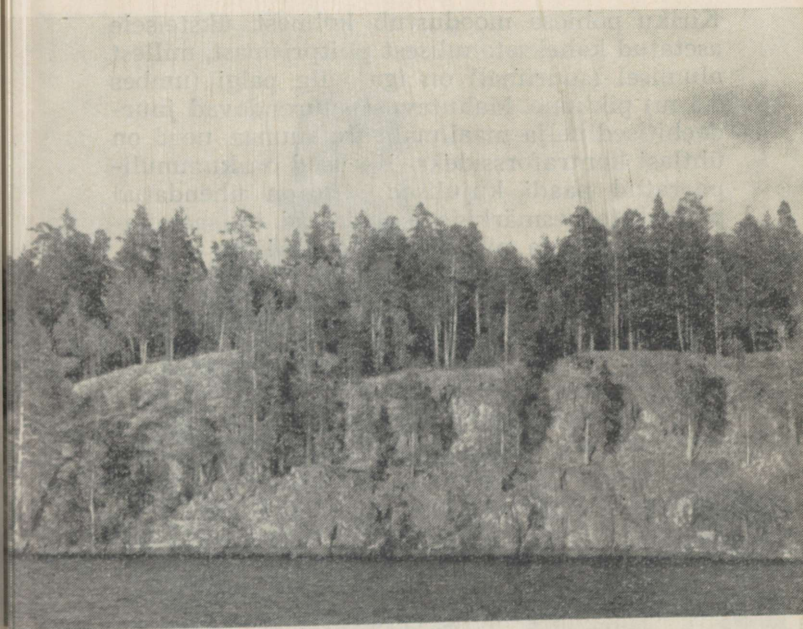
uue Volga—Balti veetee rekonstrueerimisega 1964. aastal. Voznessenjesse kui tähtsasse liiklussõlme on loodud laevaremonditehas. Asulal on üle 3000 elaniku.

Oneega (Äänisjärv). Svirist väljudes jõuame Oneega, suuruselt teise Euroopa järve vetesse. Laadogast on Oneega (pindala 9900 ruutkilomeetrit) ligi kaks korda väiksem. Järve pikkus põhjast lõunasse on 248, laius idast läände 90 kilomeetrit, sügavus kuni 110 meetrit, valgala 61 400 ruutkilomeetrit. Oneegasse voolab üle 40 jõe (neist tähtsamad Šuja ja Suna läänes ning Vodla idas). Nende kõigi vee kannab Laadogasse lai Svir. Viimase kaudu voolab ära ka suur osa sademetena järve langenud veehulgast. Äravool on kaheksa korda suurem kui aurumine Oneega hiiglapinnalt. Jääkatte all on järv kohati üle 200 päeva aastas, kuid jõuab juuliks-augustiks siiski kuni 20°-ni soojeneda ning supelmõnused võimaldada. Valdav osa rannikualast kuulub Karjala piiridesse, Leningradi ja Vologda oblast ulatuvad Oneega äärde ainult kitsas lõigus.

Piklikku Oneegasse tungib loodest suur Zaoņeže poolsaar, eraldades Povenetsi lahe järve põhiosast. Saari ja kiviseid laide on Oneegas ligi 1400, valdav osa põhjapoolmikus. Rannik on enamasti kõrge ja kaljune, lõuna ja kagusopis aga madal ja soostunud.

Majanduslikust seisukohast on Oneega tähtis eelkõige transporditeena, kuid kalasaagidki ei ole väikesed. Rääbise ja tindi kõrval püütakse ka suuri soomkalu (koha, latikas, haug jt.) ning mitmeid vääriskalu (siig, lõhe, harjus).

Kiži. Meie sihtpunktiks on järve keskosas paiknev väike Kiži saar, mis on mekaks arhitektuuriajaloolastele ning huvitavaks vaateobjektiks kõigile turistidele. Puitarhitektuur on karjala kultuuripärandi väljapaistvamaid koostisosi ning kõige täiuslikumal kujul esineb see



Oneega kallas

Kižis. On saavutatud just puidule kui ehitusmaterjalile eriomane vormikõne. Teel Kižile möödume Suurest Klimetski saarest (Oneega suurim saar, pindala 148 ruutkilomeetrit). Kiži ise ulatub põhjast lõunasse 8 kilomeetri pikkuselt, keskmine laius on vaid 1,5 kilomeetrit. Juba eemalt hakkavad paistma peamised vaatamisväärsused — kaks kirikut ja kellatorn. Eelkõige köidab tähelepanu 35 meetri kõrgune 22 kupliga Preobraženskaja kirik. Kohe pärast selle valmimist 1714. aastal olevat ehitusmeister kirve järve heitnud ning lausunud, et niisugust kirikut ei ole enne olnud ega saa ka tulevikus teist olima.

Kiriku põhiosa moodustub kolmest üksteisele asetatud kaheksatahulisest puitprismast, millest alumisel (suurimal) on iga külg palgi (umbes 6,5 m) pikkune. Mahutavust suurendavad juurdeehitised nelja maailmakaare suunas, need on ühtlasi kontraforssideks. Katused on kummuli-pööratud paadi kujulised. Ilu on ühendatud praktiliste eesmärkidega: ehitajad on saavutanud, et vaataja pilk pürgib üles, kuid vihma-piisk veereb takistamatult alla.

Preobraženskaja kiriku peaehteks on tema kuplid. Alumisel prismaal on neid kaheksa, keskmisel neli, ülemisel üks. Neist kõigist allpool on juurdeehitiste kaheksa kuplit, mis paiknevad omakorda kahes reas. Kahekümne teine kuppel on kiriku altariosa kohal, kõige väiksem ja kõige madalamal. Kuplite asetus ja vahelduv suurus mõjuvad omapärase rütmina; hoone terminikuna on piduliku ja suursuguse ilmega, kuid tundub ühtlasi ka kuidagi muinasjutulisena, peaaegu ebatõepärasena.

Kiriku laemaalid ei ole säilinud. Suure Isamaasõja ajal vedasid vaenlased minema ka ikonostaasi, kuid nüüd on see jälle omal kohal. Ikoonid paiknevad neljas reas, kõige väärtuslikum on seinamaalide alumine rida. Üksikuist ikoonidest on tähelepanuväärseimad need, mis kujutavad Solovetski kloostri asutajaid Savvatit ja Zosimat ning draakoniga võitlevat Püha Georgi (Püha Jüri).

30 meetrit eemal asub 1764. aastal ehitatud Pokrovskaja kirik. Erinevalt püramidaalsest naabrist on see kirik tornitaoline. Ta on saare peakirikust madalam, ülemine kuppel ulatub vaid 27 meetri kõrgusele. Kuplite üldarv on

Esiplaaniil Preobraženskaja, tagaplaaniil Pokrovskaja kirik



siin kümme; kaheksa piiravad peakuplit, kümnes asub altariosa kohal. Iseärasuseks on kuplite toetumine kaheksakandilistele alussammastele. Juurdeehitised alt nelja- ja ülevalt kaheksatahulisele põhiosale on kiriku muutnud piklikuks lääne-ida-suunaliseks hooneks.

Pokrovskaja kirikus pakuvad huvi ka ornamentaalsed puunikerdused ja ikonostaas. XIX sajandil hävinud esialgne ikonostaas on kiriku restaureerimisel (1956—1959) asendatud ümbruskonnast pärinevate XVII—XVIII sajandi ikoonidega, millel on suur kunstiväärtus.

Kirikutest tunduvalt hiljem on rajatud Kiži praegune 30 meetri kõrgune (XVIII sajandi kellatorni asemele ehitatud) kellatorn. See valmis 1874. aastal, ehitusmeistriks oli talupoeg Sõssoi Petruhhin. Torn on rangejooneline, kuid kirikuile stiililt lähedane ning nendega ühtsesse ansamblisse sulav. Ükskõik mis suunast vaadata — ikka moodustavad kaks kirikut ja torn huvitava ning kauni vaatepildi.

Kultusetalitusi peeti Kižil arvatavasti juba iidsetel aegadel. Saar oli muistse kihelkonna (pogosti) keskus. Nagu mitmel pool mujal rajati ka siin ristiusu kirikud paganlikesse pühapaikadesse. Esimene kindel teade kiriku olemasolust Kižil on XVI sajandist. Kirikuruume kasutati ka koosolekupaigana.

XVII sajandi algul, kui Rootsi vallutas osa Venemaa loodealadest, nihkus riigipiir Kižile lähedale ning saarele hakati rajama kindlustusi. Kirikud ümbritseti müüriaga. Ümbruskonna talupoegi kohustati omapäraseks «koha-kaasluseks»: nad muudeti sõdur-talupoegadeks. Sõjalised õppused ja valveteenistus neelasid suure osa tööajast. XVII sajandi lõpul rajati lähikonda mäetööstuse ettevõtteid, nendeski pidid töötama kohalikud talupojad. Rõhumine põhjustas talurahvarahutusi.

Suur talurahvaülestõus Kiži ümbruskonnas

leidis aset aastail 1769—1771. Ajendiks kujunes senati ukaas maksude tõstmise kohta. 1771. aasta veebruaris suutsid talupojad kohalesaadetud karistussalgalt relvad ära võtta ja märtsis löid nad teise karistussalga põgenema. Sama aasta suvel õnnestus tsaarivõimudel ülestõus maha suruda. Järgnesid metsikud peksukaristused ning 70 inimese Siberisse saatmine. Ülestõusujuhi Kliment Sobolevi poja Grigori poolt juhitud võitlussalk jätkas aga vastupanu veel 1775. aastani.

Administratiivreformiga samal 1775. aastal kaotas Kiži oma haldusliku tähtsuse. Paik muutus järjest mahajäetumaks. Kuid võib-olla just seetõttu säilisidki Kižil ning ümbruskonnas puitarhitektuuri suurepäraseid mälestised. 1950. aastal hakati saarel kujundama vabaõhumuuseumi. Kižisse on üle toodud mitmeid Karjala puitarhitektuuri paremikku kuuluvaid ehitisi. Eksponeeritud taluhooneid iseloomustab elu- ja kõrvalruumide ühtehitamine. Karjala suhteliselt karmis kliimas oli see kõigiti õigustatud. Kahel suuremal hoonel — Oševnevi majal ja Jelizarovi majal — mille algne asukoht oli Kiži saarest vaid 2—3 kilomeetri kaugusel — on oluliseks dekoratiivseks iseärasuseks teist korrust ääristav nikerdatud balustraadiga rõdu. Eluruumide osatähtsus on esimesel nimetatul palju suurem kui teisel (vastavalt 37 ja 15 protsenti). Kolmas taluhoone (Sergejevi maja) meenutab põhiplaani Eesti rehielamuid, kuid erinevuseks on rikkalikud puunikerdused aknaid ümbritseval pinnal.

Kiži muuseumis on ka eluruumidest lahus seisnud majandushooneid. Tähelepanu köidavad korstnata rehi ja kaks väikest aita, eriti aga vesi- ja tuuleveski. Needki on ehitatud ilma metalldetailideta. Veskites on välja pandud ka vilja rõmmimiseks ja puhastamiseks kasutatud esemeid.



Lazari kirik

Sakraalehitisi esindavad muuseumis kaks kabelit ja Lazari (nimetatud Muromi kloostri legendaarse asutaja nime järgi) kirik. Viimane on peaaegu 600 aastat vana ning üldse vanimaid säilinud puukirikuid. Pärimuse kohaselt olnud see Muromi kloostri esimene ehitis. Kirik on miniatuurne: keskosa pindala ainult 4,9 ruutmeetrit. Mõlemad kabelid pärinevad XVIII sajandi teisest poolest, üks nendest (kohale toodud Kondopoga lähedalt) on kirikust üle kolme korra kõrgem (22,7 m).

Kiire mootorlaev viib Kižist Karjala pealinna poolteise tunniga. Teekonna algusosa kulgeb madalate, kuid maaliliste saarte vahel, lõpposa avajärvel.

MAANTEED MÖÖDA PEALINNA

Tee Eestist Karjala pealinna viib läbi Leningradi. Soovi korral võib suurlinna ja ta liikluseummikuid vältida ning teed veidi õgvendada. Selleks tuleb Krasnoje Selos Tallinn—Leningradi maanteelt Puškini suunas paremale käämata. Neeva vasakut kallast mööda itta suunduvale maanteele jõuame sel puhul Pontonnõis.

Autotee läbib Otradnoje asula ning eemaldub seejärel Neevast. Tähtsamad vaatamisväärsused ootavad meid Volhovi ääres.

Volhovi jõgi, mis voolab Ilmeni järvest Laadogasse, on 228 kilomeetri pikkune ning kuulub Põhja-Venemaa veerikkamate jõgede hulka. Volhovi kärestike energia kasutamine oli esimesi samme Nõukogudemaa elektrifitseerimisel. Hüdroelektrijaama ehitustöid alustati juba Kodusõja aastail, 1926. aastal hakkas jaam voolu andma.

Suure Isamaasõja ajal peeti Volhovi lähistel raskeid lahinguid. Siin anti vaenlasele esimesi vastulööke: 9. detsembril 1941 vabastasid Volhovi rinde väed koostöös Leningradi rinde vägedega Tihvini. Seejärel jäi rinne Volhovi jõe joonele pikemaks ajaks peatuma. Ut peale tungi alustasid Volhovi rinde väed üheaegselt Leningradi blokaadirõnga purustamisega. 20. jaanuaril 1944 vabastasid nad Novgorodi.

Novaja Ladoga. Uus automagistraal viib Volhovi äärde Novaja Ladoga juures. Siia, Volhovi suudmealale, iidse Staraja Ladoga kõrvale, tekkis asula juba keskajal. XV sajandil rajati

klooster, selle säilinud kirik on tänapäevalgi tähtis vaatamisväärsus. Novaja Ladogana sai paik tuntuks alles XVIII sajandi alguses, seoses Peeter I käsuga ehitada sellenimeline linn. Novaja Ladoga kui linna majanduslik edenemine oli seotud kanalite rajamisega Laadoga lõunarannikule. Need pidid võimaldama jõelaeval tormist järve vältida ning Neeva ja Sviri vahel ohutult ühendust pidada. Kanalite ehitamine algas 1731. aastal. Kuid päris valmis ei saanud uued veeteed kogu XVIII sajandi jooksul, sest kehvasti tuli võidelda nende ummistumise ja madaldumisega. XIX sajandil asendati vanad kanalid uute ja sügavamatega. Laevatatavaid kanaleid on Laadoga lõunarannikul tänapäevalgi, kuid suuremate ja tormikindlamate laevade ehitamise tõttu on nende kasutamine vähenenud.

On säilinud XVIII sajandil Novaja Ladogas paiknenud Suzdali polgu kasarmud ja puukirik. 1763. aastal määrati polgu komandöriks Aleksander Suvorov. Väeosa väljaõpetamisel rändas väejuht neid printsiipe («Õppusel raske, lahingus kerge» jt.), mis said aluseks tema 1806. a. ilmunud kuulsale teosele «Võitumise teadus». Õppe otstarbel laskis Suvorov Novaja Ladoga linnaserva reduute rajada, korduvalt tegid sõdurid õpperünnakuid ka Staraja Ladoga kivilinnuse vallutamiseks. Suure väejuhi viibimist Novaja Ladogas meenutab talle 1948. aastal püstitatud mälestussammas.

Tänapäeval on ligi 10 000 elanikuga Novaja Ladoga tähtis sadamalinn. Kohalikus laeva-remonditehases remonditakse mitut tüüpi laevu, ehitatakse puksiire, ujuvaksaleid, ujuvrestorane ja muid ujuvaluseid. Teistest ettevõtetest on tähtsaim kalakonservitehas. Kohalikus majanduses etendavad olulist osa ka kalapüük ja palgiparvetus. Novaja Ladogas sorteeritakse jõeteed ja kanaleid mööda kohale saabunud

metsamaterjali ning moodustatakse (edasisaamiseks Leningradi) uusi parvi.

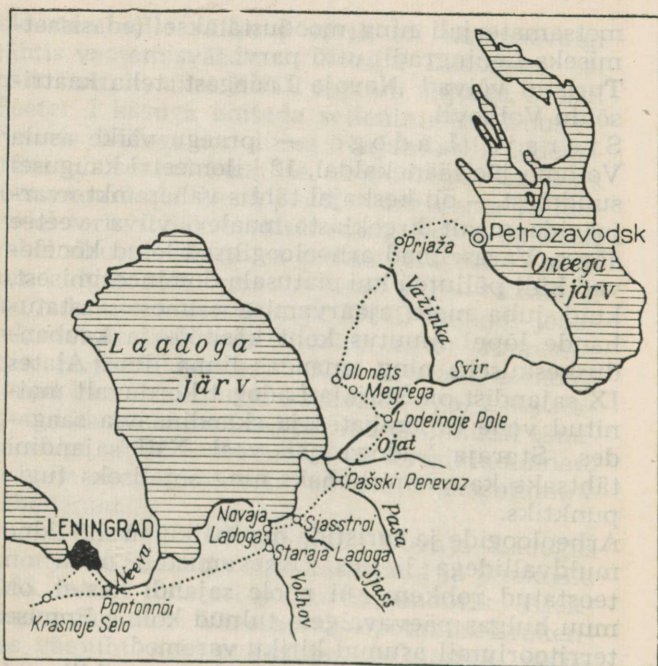
Turistid võivad Novaja Ladogast teha kaatri sõidu Volhovil.

Staraja Ladoga — praegu väike asula Volhovi jõe läänekaldal, 12 kilomeetri kaugusel suudmest — oli keskajal tähtis vahepunkt «varjaagide maalt kreeklaste maale» viiva veete e ääres. Varaseimad arheoloogilised leiud kõnelevad küll põllutöö kui elatusala domineerimisest, kuid juba meie ajaarvamise esimese aastatuhande lõpul muutus koht käsitöö- ja kaubanduskeskuseks ning omandas linna ilme. Alates IX sajandist on Staraja Ladogat korduvalt mainitud vene kroonikates ja skandinaavia saagades. Staraja Ladoga jäi veel XVI sajandini tähtsaks kauplemiskohaks ning sõjaliseks tugipunktiks.

Arheoloogide ja turistide huvipaiku on siin iidne muldvallidega linnus. Kaevamistel, mida on teostatud rohkem kui poole sajandi kestel, on muu hulgas päevavalgele tulnud kolme linnuse territooriumil asunud kiriku varemed.

Veelgi huviäratavam kui muistne muldlinnus on XII sajandil rajatud ja hiljuti (Tallinna Teadusliku Restaureerimise Töökoja kaastegevusel) restaureeritud kivilinnus. See asub maaninal Ladožka jõe Volhovisse suubumise koha juures ning oli omal ajal Novgorodimaa tugevamaid kaitsehitisi. Ebaõnnestusid rootslaste korduvad katsed linnus vallutada. Linnuse tugevdamiseks ning uuele sõjatehnikale kohandamiseks tehti veel XV sajandil ja XVI sajandi algul mitmeid ümberehitusi.

Staraja Ladoga sakraalarhitektuuri mälestistest on väljapaistvaim XII sajandi keskpaiku ehitatud Georgi kirik, mis asub Kivilinnuse territooriumil. Stiililt meenutab see samal ajal rajatud Novgorodi kirikuid, siluett on sihvakas ja arhitektuuriline lahendus lihtne. Kirikule annavad



Teekond Leningradist Petrozavodskisse

erilise väärtuse selle seintel säilinud freskod. Kohalikest taimedest ja liivast valmistatud värvid on jäänud eredaks ka pärast kaheksa sajandi möödumist. Oma nime on kirik saanud Püha Georgi kujutava fresko järgi. Freskosid on ka Georgi kirikuga enam-vähem ühevanuses Uspenskaja kirikus.

Staraja Ladogaga oli seotud väljapaistva vene maalikunstniku Vassili Maksimovitš Maksimovi (1844—1911) elukäik. Siinses ümbruses valmisid mitmed tema paremad maalid («Nõia saabumine talupoja pulma», «Haige mees», «Kõik on möödas» jt.).

Volhovi äärest Sviri äärde. Teel ületame mitmeid suuri jõgesid. 15 kilomeetri kaugusel Novaja Ladogast viib sild üle Sjassi — 261 kilomeetri pikkuse kärestikulise jõe, mida kasutatakse peamiselt palgiparvetuseks. Jõe ääres asub Sjasstroi asula, mille tähtsaim tööstusettevõte on tselluloosi- ja paberikombinaat. Järgmine veerohke jõgi on Sviri lisajõgi Paša. Selle äärne asula paikneb vanal üleparvetuskohal ning kannab nime Paški Perevoz. Sealt 12 kilomeetri kaugusel jõuame üle Ojati (Sviri teine kääruline ja kärestikuline lisajõgi). Edasi jäävad ületada veel mõned väiksemad Sviri voolavad jõed (Šotkussa jt.) ning saabume Lodeinoje Polesse — tähtsaimasse Sviri-äärsesse keskusse.

M e g r e g a. Maantee Lodeinoje Polest Petrozavodskisse kulgeb Olonetsi (Aunuse) kaudu. Ületame parvel Sviri ning sõidame esialgu jõega paralleelselt lääne suunas, pöördudes seejärel põhja. Läbinud poole Lodeinoje Pole ja Olonetsi vahemaast, jõuame Karjala autonoomsesse vabariiki. Siin on esimeseks vaatamisväärsuseks 1613. aastal ehitatud, sakraalse puitarhitektuuri vanimate mälestiste hulka kuuluv puukirik teeäärses Megrega külas. Kiriku ehituslaadis on tunda Novgorodi kiviarchitektuuri mõju, ei ole küllaldaselt kasutatud puidus kui ehitusmaterjalis peituvaid erivõimalusi. Kiriku suurimate kunstiväärtuste hulka kuulub ikonostaas XVII sajandi algusest.

O l o n e t s. Megrega ja Olonetsi ümbruses on Karjala ANSV kõige suuremad põllualad. Kuid tarvitseb ainult mõni kilomeeter eemalduda, kui jõuame põlislaantesse. Metsarikkus oli põhjuseks, miks veel XVII sajandi 40-ndatel aastatel, kui fortifikatsioonitehnikas valitsesid juba ammu muldbastionidega tugevdatud kivikindlused, ehitati neemikule Megrega jõe Olonkasse suubumise koha juures suur 19 torniga puit-

linnus. Seda ümbritseva palkseina pikkus oli ligikaudu 1,5 km, tornide kõrgus ulatus 30 meetrini. Veerand sajandit hiljem põles linnus maha, kuid ehitati peagi uuesti üles. Meie päevini ei ole see siiski säilinud.

Kunagisel linnuse asukohal, Laadoga järvest 17 kilomeetrit ida pool, paikneb nüüd Edela-Karjala tähtsaim tööstuskeskus — väike, kuid pika peatänavaga Olonetsi linn (üle 5000 elaniku). Autoremondi-, tellise- ja vitamiinitehase kõrval on linnal ka saeveskeid ja teisi puidutööstuse ettevõtteid.

Juba möödunud sajandil avastasid geoloogid, et Olonetsi lähikonnas leidub mineraalainet šungiiti, mis on väärtuslik põlluväetis. Šungiidi olemasolu muudab siinse suhteliselt huumusevaese pinnase viljakaks.

Maantee Olonetsist Petrozavodskisse on Karjalale tüüpiline metsade- ja järvedevaheline tee. Järvesilmad sätendavad kord maanteest paremal, kord vasakul, kohati isegi mõlemal pool korruga. Ületame Vazinka jõe, läbime tähtsaima teeäärse keskuse Prjaža, läheneme Šuja jõe ning jõuame loode suunast Petrozavodskisse.

PETROZAVODSK JA TA LÄHISED

Karjala ANSV pealinn paikneb Oneega järve rannaterrassidel, ulatudes rannajoonest 2—4 kilomeetri kaugusele läände. Põhja-lõuna suunas on ta 22 kilomeetri pikkuselt välja sirutunud. Lososinka ja Neglinka jõgi jaotavad linna kolme ossa. Elanikke on üle 170 000.

Endisaegne Petrozavodsk (soome keeles Petroskoi) oli valdavas osas puumajadega linn. Tänapäevaks on puumaju vähe säilinud. Kivimajade read algavad nüüd otse järve rannalt, ronivad üles mööda künkanõlvu, laskuvad siin-seal nõgudesse ning tõusevad Drevljanka mäele. Kõige üle kõrgub televisioonimasti habras siluett.

Oneegalt vaadates on kogu linn otsekui peo peal. Alla järve äärde laskuvate tänavate asfalt sulab ühte vee peegelpinnaga. Hiigeljärv ja ümberkaudsed metsad tagavad õhu värskuse. Tuulega kandub linna kohale männimetsade hõngu.

Karjala pealinna ajaloo ja tänapäevast. Petrozavodsk on tehases tärnanud linn ja Leningradi eakaaslane. Ta eostus 1703. aastal, kui Venemaa läänepiiril kõmasid Põhja-sõja kahuripaugud ning Lososinka suudmealale rajati relvastuse täiendamiseks uus suurtükitehas. See sai Peetri (Petrovski) tehase nime ning ettevõtte juurde kerkinud asulat hakati hüüdma Petrovskaja Slobodaks.

Linna õigused sai asula 70 aastat hiljem, kui asutati veel teine tööstusettevõtte — Aleksandri (Aleksandrovski) metallurgiatehas. Koos lin-

TRU Raamatukogu

TARTU ÜLIKOOL
RAAMATUKOGU

naks muutumisega 1777. aastal sai Petrozavodsk oma praeguse nime.

Edasist arengut hoogustas administratiivkeskuseks kujunemine. 1784. aastal koondati Karjala alad enamasti Olonetsi asehaldurkonda ning selle võimومهed asusid Petrozavodskisse. Esimeseks asehalduriks oli suur vene poeet Gavriila Deržavin (1743—1816). Oma oodides ei jätnud ta ülistamata Karjala looduse ilu.

1802. aastal kujundati asehaldurkond kubermanguks ning Petrozavodsk sai kubermangulinnaks. See soodustas kultuuri arenemist: 1805. aastal asutati trükikoda, 1838. aastal hakkas ilmuma esimene ajaleht. Esimese maailmasõjani jäi aga «pealinnalähedase Siberi» keskus raudteeühenduseeta ning see tingis suhtelise eraldatuse teistest tööstuslinnadest.

Töölisliikumine tekkis Petrozavodskis alles XX sajandi algul. 1905.—1907. aasta revolutsiooni ajal korraldasid Aleksandri tehase töölised miitinguid ja rongkäike. Tööliste sotsiaaldemokraatlik rühmitus lõi 1906. aastal sideme mõttekaaslastega Peterburis, 1907. aastal moodustati VSDTP Petrozavodski komitee. Nõukogude võim kehtestati Oneega-äärses linnas 1918. aasta jaanuaris, kuid juba järgmise aasta juunis ründasid linna soome valgekaartlased. Sõjarevolutsioonikomitee juhtimisel suudeti nende pealetung tagasi lüüa. Komitee esimehe P. Anohhini auks kannavad nüüd tema nime trükikoda, kus ta omal ajal töötas, ja üks peatänavatest.

Nõukogude võimu aastail, olles Karjala pealinnaks, on Petrozavodsk tunduvalt kasvanud. 1926. aastal oli linnas ainult 27 100 elanikku, 1939. aastal aga juba 69 700. Pärast sõda on elanikkond kasvanud umbes 100 000 inimese võrra.

Enne Oktoobrirevolutsiooni oli Aleksandri tehase



Petrozavodsk. Lenini prospekt

oma rohkem kui 1000 töölisega Petrozavodski ainus suur tehas. Nõukogude korra ajal laiendati ettevõtet veelgi ning ta nimetati «Onega» masinatehaseks. Uute käitistena asutati 1920-ndail ja 1930-ndail aastail suusavabrik, kaks tellisetehast, autoremonditehas ja mitmed teised.

Suure Isamaasõja ajal, oktoobris 1941, langes Karjala tähtsaim keskus Soome okupatsiooni alla. Tegutsema jäid illegaalsed parteirühmad, kes organiseerisid vastupanu okupantidele. Nõukogude armee Karjala rinde väed vabastasid linna 29. juunil 1944. Kõik Petrozavodski tähtsamad tööstusettevõtted olid varemeis, oli hävinenud 60 protsenti elamufondist.

Nüüd on sõjas purustatud vabrikud ja tehased taastatud; uutest ettevõtetest on sõjajärgseil aastakümneil astunud rivvi majaehituskombinaat, laevaremonditehas, kalakonservitehas, õmblus- ja trikootaživabrik ning mitmed teised. Käitiste üldarv on tõusnud üle 50. «Onega» masinatehas on rekonstrueeritud ning valmistab nüüd peamiselt metsatööstusseadmeid. Linna tähtsaim tööstusharu on endiselt masinaehitus- ja metallitööstus. Kiiresti on kasvanud ka rikkalikku kohalikku toorainet kasutava puidutööstuse toodang. Valge mere kanali ja Volga ning Läänemere vahelise kanali avamine on tunduvalt suurendanud Petrozavodski sadama kaubakäivet.

Lisaks üldhariduslikele koolidele töötavad Petrozavodskis pedagoogiline ja eelkoolikasvatuse kool, kaubandustehnikum, metsandustehnikum ja mõned teised eriõppeasutused. Kõrgemaid õppeasutusi on kaks: O. Kuusineni nimeline Petrozavodski Riiklik Ülikool ja Petrozavodski



Pedagoogiline Instituut. Esimeses õpib umbes 6000 üliõpilast, teises statsionaarselt umbes 2000 ja kaugõppe teel veel tublisti üle 1000. Ülikool on laia profiiliga, tal on ajaloo-keele, füüsika-matemaatika-, põllumajandus-, metsandus-, arsti- ja üldtehniline teaduskond; viimane valmistab ette mitmesuguste erialade insenere.

Petrozavodski teadlastel on saavutusi Karjala maavarade, kohalike veekogude kalarikkuste ja energiavarude, Karjala ajaloo ja paljude muude probleemide uurimisel. Uurimisasutustest te-
gutsevad geoloogiainstituut, kalandusinstituut, metsandusinstituut, bioloogiainstituut ning Karjala ajaloo, keele ja kirjanduse instituut.

Teatritest töötavad Petrozavodskis muusika- ja draamateater, mis annab etendusi vene keeles (tal on ka balletitrupp), soome draamateater ja nukuteater. Muusikakollektiividest on tähtsamad laulu- ja tantsuansambel «Kantele» (on esinenud ka Eestis), filharmoonia ja sümfooniaorkester.

Linna ning Karjala loodust, ajalugu ja tänapäeva tutvustavad Karjala ANSV Riikliku Muuseumi väljapanekud. Külastaja saab selge ettekujutuse põhjamaise rahva teest sotsialistlikku ühiskonda.

Petrozavodski vaatamisväärsused. Karjala ANSV Riikliku Muuseumi ette on paigutatud Peeter I kui linna asutaja monument. Pronkskuju on valmistatud ja kohale asetatud selliselt, et parema käega osutab ta Lososinka jõe kaldale (kuhu rajati linna tekkele aluse pannud tehas), vasakus käes aga hoiab paberirulli (viimasega on sümboliseeritud Peeter I reformidekreete). Monumendi autor on vene skulptor akadeemik J. Šreder (1835—1908).

Petrozavodsk on valdavas osas noor linn. Tema arhitektuurile annab aga erilise võlu XVIII sajandist säilinud hoonete harmoneerumine tänapäevastega.

Vanima arhitektuuriansambli moodustavad Lenini (endise nimega Ümmarguse) väljaku äärsed kahekorruselised hilisklassitsistlikus stiilis poolümarhooned. Need on ehitatud 1775. aastal arhitekt Jelezvoi Nazarovi (1747—1822, V. Baženovi õpilane) projekti järgi. Algselt oli väljaku kummalgi küljel kolm hoonet, milledest keskmised olid sammastega. Ümberehitamised algasid aga juba kolm aastat pärast hoonete püstitamist: äärmised hooned ehitati keskmistega ühte, nii et kuue hoone asemele tekkis kaks suurt. Esialgse kavanduse muutmine kahjustas mõnevõrra väljaku ja kogu linna ilmet. Aleksandri tehase rajaja Anikita Jartsovi (1737—1819) kavatsus planeerida linna peatänavad Ümmarguselt väljakult algavate kiirtena realiseeriti ainult osaliselt.

Väljakuäärsetest klassitsistlikest hoonetest sai üks kubernereri residentsiks, teises paiknesid kubermanguasutused. Pärast Oktoobrirevolutsiooni võitu andsid vanad ehitised ulualust nõukogude võimu kohalikele keskustele (näiteks majas nr. 1, kus praegu paikneb Karjala Raamatukirjastus, asus 1919. aastal Olonetsi Kubermangu Revolutsiooniline Täitevkomitee). 1933. aastal püstitati Petrozavodski kauaaegsele keskväljakule V. I. Lenini monument, mis on välja raiutud hallist karjala graniidist. Projekti autor NSV Liidu rahvakunstnik Matvei Manizer on Leninit kujutanud tribüünilt kõnelevana. Mälestussammas kuulub Manizeri parimate tööde hulka.

Väljapaistev kunstiteos on ka K. Marxi ja F. Engelsi monument (skulptorid J. Belostokski, E. Fridman ja P. Ossipenko). Proletariaadi kahe juhi sõpruse rõhutamiseks on neid näidatud omavahelises vestluses. Monument asub Kuibõševi tänava äärsel haljasalal.

Petrozavodski vanimaks keskuseks oli Katedraali (Sobornaja) väljak, mis kannab praegu

Kirovi väljaku nime. Selle idaserva püstitati administratiivhooned, püramiidikujuline kirik, relvalaad ja vaatlustorn, lõunaserva elamud. Katedraali väljaku servade hoonestamine jätkus ka pärast linnakeskuse ülekandumist Ümarmargusele väljakule. Ehitati veel kaks katedraali, konsistoorium ning tütarlaste ja poeglaste gümnaasium. Viimase õpilaste hulka kuulusid väljapaistev maalikunstnik Vassili Polenov (1844—1927), keeleteadlane akadeemik Filipp Fortunatov (1848—1914) ja Karjala maavarade uurija geoloog Vladimir Timofejev (1884—1935).

Sõjajärgseil aastail on vana väljak taas kujunenud Petrozavodski keskväljakuks. 1. mail ja 7. novembril toimuvad siin linna töötajate demonstratsioonid. Katedraalide asemel seisab nüüd keset väljakut S. M. Kirovi mälestussammas. See kuulub (nagu Lenini monumentki) skulptor Manizeri loomingusse. Kirov kutsus üles põhjaalade maapõuevarade põhjalikule tundmaõppimisele, seetõttu ongi teda kujutatud käega maa suunas osutavana.

Kirovi väljaku tähtsaim ehitis on Petrozavodski Muusika- ja Draamateatri hoone (valminud aastail 1953—1955 S. Brodski, A. Maksimovi ja J. Tšetšiku projekti järgi). Projekteerijad on lähtunud klassitsistlikest eeskujudest. Valgest marmorist sambad ja skulptuuridega kaunistatud kaarjas frontoon annavad hoonele piduliku ilme. Skulptuurgrupp frontoonil ja voolitud friisid on NSV Liidu ja Karjala ANSV rahvakunstniku Sergei Konenkovi looming.

Nägus hoone on ka Petrozavodski Riiklikul Soome Draamateatril. Selle kujundus on tagasihoidlikum, kuid kaasaegsem. Väike teater

Tänav laskub järve äärde



tundub koduse ja hubasena. Projekteerijad on arvestanud tänapäeva lavatehnika nõudeid. Rohkesti on Petrozavodskis revolutsioonimälestisi. Nende hulka kuuluvad praeguse Komso-moli tänava maja nr. 26, kus möödus väljapaistva revolutsionääri, «Pravda» kaastoime-taja Konstantin Jeremejevi (1874—1931) lapse-ja noorpõlv; praeguse Volodarski tänava maja nr. 31, kus elas revolutsionäär Nikolai Grigor-jev (1878—1933) ning peeti salakoosolekuid; ja praeguse Friedrich Engelsi tänava maja nr. 11, kus 4. jaanuaril 1918 peetud koosolekul kuulu-tati välja nõukogude võim Karjalas. Revolut-siooniohvrite vennashaud asub Karl Marxi prospekti ja Komsomoli tänava nurgal. Sinna on sängitatud Kodusõja ja Suure Isa-maasõja kangelasi ning Nõukogude Karjala riigitegelasi.

Endises agulis, kus Petrozavodski töölisel 1906. aastal esimest korda 1. maid tähistasid (praeguse Esimese Mai maantee piirkond), on nüüd suured elamud. Linna kasvades on selle piiri-desse jäänud ka endised linnalähedased sala-koosolekukohad Probas ja mujal.

S u l a ž g o r a. Linna piiridesse on jäänud ka eeslinn Sulažgora, kus asub Šuja jõe oru rikka-likke savivarusid kasutav tellisetehas. Just selle eeslinna kaudu väljume linnast, kui tahame tutvuda vaatamisväärsustega Petrozavodski lähistel.

Oneega rannakõrgendikud on Sulažgora ümb-ruses mõnevõrra järsemadki kui Petrozavodski sadama juures. Sisemaa suunas jätkub künklik maastik. Just neil aladel peatati 1919. aasta juunis Karjala pealinna rünnanud valgekaart-laste pealetung.

Š u j a. Läbinud Sulažgora, jõuame Šuja orgu. Jõe nime kandev asula paikneb 18 kilomeetri kaugusel Petrozavodskist. See on nüüd köögi-viljakasvatusele spetsialiseerunud suure

V. Zaitsevi nimelise sovhoosi keskus. Arheoloogid tunnevad Šujat noorema kiviaja asulakohana.

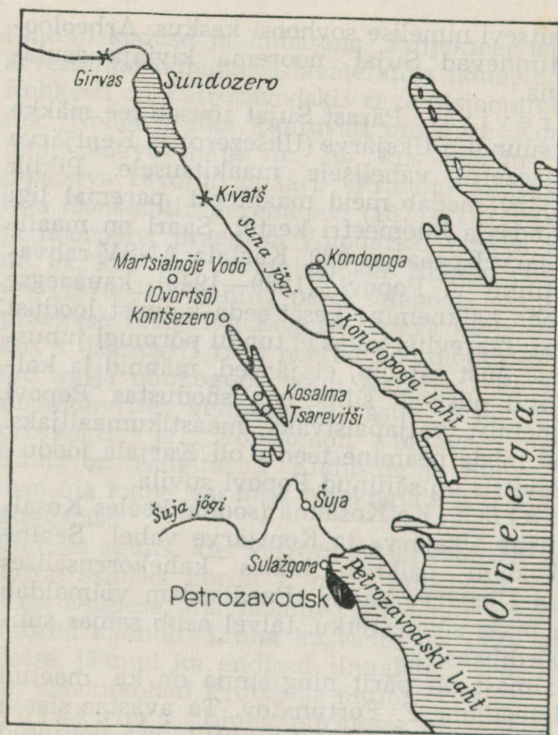
Tsarevitši. Pärast Šujat tõuseb tee mäkke ning suundub Uksjärve (Ukšezero) ja Kentjärve (Kontšezero) vahelisele maakitsusele. Piklik Kentjärv saadab meid maanteest paremal ligi veerandsaja kilomeetri kestel. Saari on maalilisel järvel peaaegu 200. Karjala ANSV rahvakunstniku V. Popovi (1869—1945) kauaaegse elukoha paiknemine keset seda kaunist loodust asuvas Tsarevitši külas ei tundu põrmugi juhuslikuna. Just asjaolu, et järved, männid ja kaljud olid püsivalt silme ees, soodustas Popovi kujunemist väljapaistvaks maastikumaalijaks. Tema tööde peamine teema oli Karjala loodus. Tsarevitšis on säilinud Popovi suvila.

Kosalma. Ka Kosalma (soome keeles Kosalmi) asub Uksjärve ja Kentjärve vahel. Sealne puhkekodu paikneb kahes kahekorruselises majas Uksjärve kaldal. Paadisadam võimaldab teha pikki sõudematku, talvel asub samas suusaspordibaas.

Kosalmast oli pärit ning sinna on ka maetud keeleteadlane F. Fortunatov. Ta avastas slaavi ja balti keelte sõnarõhu muutlikkuse põhjused ning oli vene keele ortograafia reformimise algatajaid.

Kontšezero. Edasisõidul asendub maanteest vasakul Uksjärv Pertjärvega (Pertozero). Jõuame Kentjärve-nimelisse külla (rohkem tuntud venekeelse nimekuju Kontšezero järgi). See on juba järjestikku kolmas kahe järve vaheline asula.

Kontšezeros on säilinud 1707. aastal asutatud malmivalutehase varemed. Toorainena kasutas Peeter I aegne tehas kohalikku järve- ja soomaaki. Energia andis veejõud, mis saadi Pertjärve vee voolamisel 8 meetrit madalama pinnaga Kentjärve. Tehase asukohta tekkinud



Petrozavodski ümbrus

külas paiknevad praegu Kontšezero sovhoosi keskus ja Petrozavodski Riikliku Ülikooli bioloogiajaam.

Martzialnõje Vodõ (Dvortšõ). Peeter I-ga on seotud ka meie teekonna järgmine sihtpunkt — Martzialnõje Vodõ.

Kohalike mineraalvete ravitoime avastaja oli pärimuse kohaselt Kontšezero tehase sepa abiline Ivan Rebojev. 1714. aastal, saadetuna praegu Martzialnõje Vodõks nimetatavast paigast rauamulda tooma, olla ta seal haigestunud

ning arvanud oma viimse tunni tulnud olevat. Soovituse juua punakat allikavett olla töömees esialgu tagasi lükanud, kuid rängast ihuhädast piinatuna lõpuks siiski kuulda võtnud. Kohe alanud imepärane tervenemine.

Rebojev ei olla sündinust saladust teinud ning nii läinud jutt ka suurtükiväe polkovniku Genini kõrvu, viimane olla imeveest omakorda tsaarilegi rääkinud. Peeter I aga just sellest unistaski, et rajada kuulsate Lääne-Euroopa ravipaikade eeskujul Venemaalegi mineraalveeallikatega kuurort. Avastatud imevee koosseisu laskis ta uurida oma ihuarstil. Peagi teatas arst, et Rebojevi terveks teinud vesi sisaldab rauda ja väävlit ning võib mitmete tõbede puhul aidata. Peeter I ei kõhelnud: sõja- ja rauajumala Marsi auks nimetas ta koha, kus leidis rauasisaldusega mineraalvett, Martsialnõje Vodõks ning andis käsu kuurort rajada. Kuna püstitati ka mitmeid paleesid (vene keeles дворцы), sai koht hiljem rahvasuus tuntuks Dvortsõ nime all.

XVIII sajandi ehitistest on säilinud kaks paviljoni mineraalveeallikate kohal ning aastail 1719—1721 ehitatud puukirik. Sakraalhoonel on väärtuslik ikonostaas ning altari künänlajalg on pärimuse kohaselt Peeter I enda valmistatud. On avatud Karjala ANSV Riikliku Muuseumi Martsialnõje Vodõ filiaal. Väljapanekute hulgas on valitseja isiklikke esemeid ja kuurordi rajamise puhul valatud malmplaat. Selle kirjaridades on mineraalvee avastamise au omistatud mitte Rebojevile, vaid kõrgest soost polkovnik Geninile.

Peeter I järglaste ajal langes väheasustatud piirkonda rajatud ravipaik peagi unustusse ning hooned lagunesid. Uuesti sündis kuurort alles 1964. aastal, kui rajati Martsialnõje Vodõ sanatoorium. Seal ravitakse peamiselt vere-, maksa-, neeru- ja ainevahetushaigusi, laialda-

selt kasutatakse kohalikku mineraalvett ja lähedasest järvest saadavat ravimuda.

Kivatš. Martsialnõje Vodõst on soovitatav Kontšezerosse tagasi pöörduda ning sealt Suna jõe äärde, kuulsa Kivatši (Kivatšu) joa juurde suunduda.

Peaaegu kõik Karjala jõed on kärestikulised, kuid Suna veevool on eriti rahutu; ei ole teda asjatult jugade emaks nimetatud. Suurim jugadest ongi Kivatš. Selle tekkest on rahvasuu loonud järgmise muistendi.

Suna ja Šuja olid kaksikõed. Kaua voolasid nad kõrvuti, imetledes teineteise kaunidust. Metsad, kaljud ja sood viisid nad lõpuks siiski lahku. Heasüdamlik Suna, kes oli parema voolusängi alati õele loovutanud, jäi raskest teekonnast väsinuna sügavalt magama. Sel ajal tormas tänamatu Šuja kaugele ette. Kui Suna virgus, hakkas ta õde taga ajama, kuid hiigelkaljud tõkestasid ta tee. Suna viskus kaljudele ning hüples järsakuist alla. Tema neljast hüpest tekkiski Kivatš.

Vesi langeb astmete kaupa alla ligi 11 meetri kõrguselt. Juga on võimas, eriti haarav on vaatepilt suurvee ajal. Kivatši ilu on poeedid korduvalt ülistanud. Deržavin tegi seda juba XVIII sajandil. Tänapäeval on hüdroelektrijaama rajamine joa veerikkust küll tunduvalt vähendanud, kuid mulje, mis siit silmade ette jääb, on ikkagi hämmastav. Veekohin kostab juba ammu enne joa juurde jõudmist, juga ennast silmitsevad turistid kaua, kaua.

Kivatš asub kaunis, metsaderikkas ümbruses, mis kuulutati juba 1931. aastal looduskaitsealaks. 1946. aastal laiendati kaitseala pindala 104 ruutkilomeetrile. Taimestik ja loomastik on siin mitmekesine. Mõnede puuhiiglaste vanus ulatub üle 350 aasta.



Girvas. Oma kauni loodusega võlub kaljune jõesäng Girvases (otsejoones 25 kilomeetrit Kivatšist, kuid Suna jõekääre mööda palju kaugemal). Enne oli siin ka juga, kust vesi ligi 15 meetrit alla langes. Pärast paisu ehitamist juga hävis, kuid paik meelitab endiselt kohale turiste. Huvi pakub hüdroelektriijaam ning köitvaks vaatepildiks on palgiparvetus kahe kilomeetri pikkusel karestikulisel jõelõigul.

Kondopoga. Karestike ja jugade juurest jõuame Kondopogasse (scome keeles Kontupohja) — 20 000 elanikuga linna samanimelise järvelahe ääres, tähtsasse paberi- ja keemiatööstuse keskusse. Ehitustööd Suna energiarikuste ärakasutamiseks algasid siin juba 1923. aastal, hüdroelektriijaam lasti käiku kuus aastat hiljem. 1929. aastal pandi tööle paberikombinaadi esimene paberimasin.

Tänapäeval varustab Kondopoga hüdroelektriijaam energiaga ka Petrozavodski tehaseid ning Kondopoga Tselluloosi- ja Paberikombinaat on Nõukogude Liidu suurimaid vastava ala tööstusettevõtteid. Esimesel viisaastakul valminud vabrik hävis Suure Isamaasõja ajal, kuid ehitati üles veelgi võimsamana. Üksi paberimasina number 4 toodang võrdub paberi kogutoodanguga Vene tsaaririigis. Kondopoga paberil trükitakse suur osa ajalehtede «Pravda» ja «Izvestija» tiraažist, samuti mitmed meie vabariigi ajalehed. Seda paberit eksporditakse Kuubasse ja teistesse välisriikidesse.

1960-ndate aastate keskpaiku algas Kondopoga kombinaadi edasine laiendamine. Ajalehepaberi kõrval valmistab ettevõtte nüüd kõige mitmekesisemaid puidukeemiatooteid. Kondopoga pegmatiiditehase produktsiooni kasutatakse klaasi- ja portselanitööstuses. Linnas valmistatakse ka mööblit, suuski ja muid kohalikust toorainest toodetavaid laiatarbekaupu.

Kondopoga tähtsaim vaatamisväärsus on



Kondopoga Tselluloosi- ja Paberikombinaadi toodangut

Oneega-äärne Uspenski kirik. 1774. aastal ehitatud sakraalhoone, millel on 42 meetri kõrgune torn, kuulub XVIII sajandi puitarhitektuuri suurteoste hulka. Kiriku väärtust tõstab asjaolu, et erinevalt enamikust teistest XVIII sajandi puitehitistest ei ole teda hiljem kordagi

üumber ehitatud. Restaureerimine algas 1927. aastal ning viidi 1950-ndail aastail lõpule.

Uspenski kirik köidab pilku oma kõrguse ja proportsioonide harmoonilisusega. Torni nelinurksele alusele toetub kaheksakandiline silindrikujuline ehitisosa ning sellele omakorda kaheksatahuline püramidaalne tornikiiver koos tipuehetega. Huviäratav on ka kiriku interjäär oma puidust kandetaladega, millel on arhailiste motiividega nikerdisi.

Petrozavodsk—Kondopoga marsruudi vahetuks jätkuks on teekond Põhja-Karjalasse.

PÕHJA-KARJALA JA SOLOVETSKI SAARED

Medvežjegorsk. Raudteesõidul Kondopogast põhja poole on esimene tähtis keskus Medvežjegorski sadamalinn (15 000 elanikku). Linna keskväljakul internaatkooli hoone ees asub S. M. Kirovi monument.

Tööstusliku ilme annavad Oneega järve põhja-poolseima lahesopi ääres paiknevale linnale suur puidutöötlemisvabrik, killustikutehas ning raudteetranspordi ja kalatööstuse ettevõtted; mõni kilomeeter eemal — Pinduši eeslinnas — on laevatehas. Samal määral kui tööstuslinnana on Medvežjegorsk tuntud ka kuurordina. Kõrgendikul keset männimetsa asub tuberkuloosisanatoorium.

Suure Isamaasõja ajal peeti Medvežjegorski pärast raskeid lahinguid. Ohuvõitlustes linna kohal 4. detsembril 1941 lõppes vanemleitnant N. Repnikovi lennukil laskemoon, kuid vältimatusse hukku tõmbas ta kaasa ka vaenlase, rammides selle «Messerschmidti». Repnikovile ja reamees A. Fonjaginile, kes viskus Medvežjegorski vabastamise lahingus vaenlase blindaaži laskeava ette, kattes selle oma kehaga, on postuumselt antud Nõukogude Liidu kangelase nimetus.

Vaenulike vägede vastupanupositsioon Medvežjegorskit ümbritsevail kõrgendikel oli looduslikult soodne ning kaitsetehnika viimase sõna kohaselt välja ehitatud. Sellest hoolimata õnnestus Karjala rinde vägedel Medvežjegorsk 24. juunil 1944 vabastada.

Povenets ja Valge mere kanal. 25 kilomeetrit Medvežjegorskist ida pool paikneb linna tüüpi asula Povenets. Kunagi oli see kohanimi mahajäetuse ja kolkalikkuse sümboliks. Venekeelne kõnekäänd (Повенец — свету конец) nimetas Povenetsi maailma lõpuks. Asula oli tsaarivõimu ajal poliitiliselt kahtlaste isikute väljasaatmiskohaks. Teiste seas saadeti sinna 1904. aastal Tallinnas areteeritud Mihhail Ivanovitš Kalinin. Kuid Povenetsiski ei loobunud väljapaistev revolutsionäär poliitilisest tegevusest. Protestiks Verise pühapäeva vereisaunale organiseeris M. Kalinin oma väljasaatmiskohas 17. ja 18. jaanuaril 1905 meelevaldused. 54 aastat hiljem püstitati talle Povenetsi pargis mälestussammas (skulptor Leonid Kalinin).

Juba iidsetest aegadest oli Povenets kohaks, kustkaudu veesõidukeid üle kuiva maa Valgesse merre veeti. Vastupidises suunas kasutas kohta Peeter I, kes siitkaudu oma sõjajõud 1702. aastal ootamatult Neeva äärde, Rootsi kindluse Nöteborgi vastu paiskas. Povenetsi tähtsust suurendas ka sinna 1703. aastal rajatud malmivalutehas, kuid tooraine vähesuse ja tarbimiskeskuste kauguse tõttu suleti see juba 1736. aastal. Maakitsuse läbikaevamiseks ning otseühenduse loomiseks Valge mere ja Oneega järve vahel tehti tsaarivõimu ajal küll mitmeid projekte, kuid need jäid realiseerimata.

Tänapäeval asub Povenetsi lähedal suur karusloomakasvatuse sovhoos, ennekõike on aga asula tuntud kui 227 kilomeetri pikkuse Valge mere kanali alguspunkt. Osalt läbib kanal looduslikke veekogusid, täielikult inimese rajatud veeteed on 37,1 kilomeetrit. Veeteed rajati aastail 1931—1933 ning oli esimese viisaastaku suurehitis. Laialdaselt kasutati kohalikke ehitusmaterjale, palkidest valmistati kuni 12 meetri kõrgusi ning tugevale veesurvele vastu-

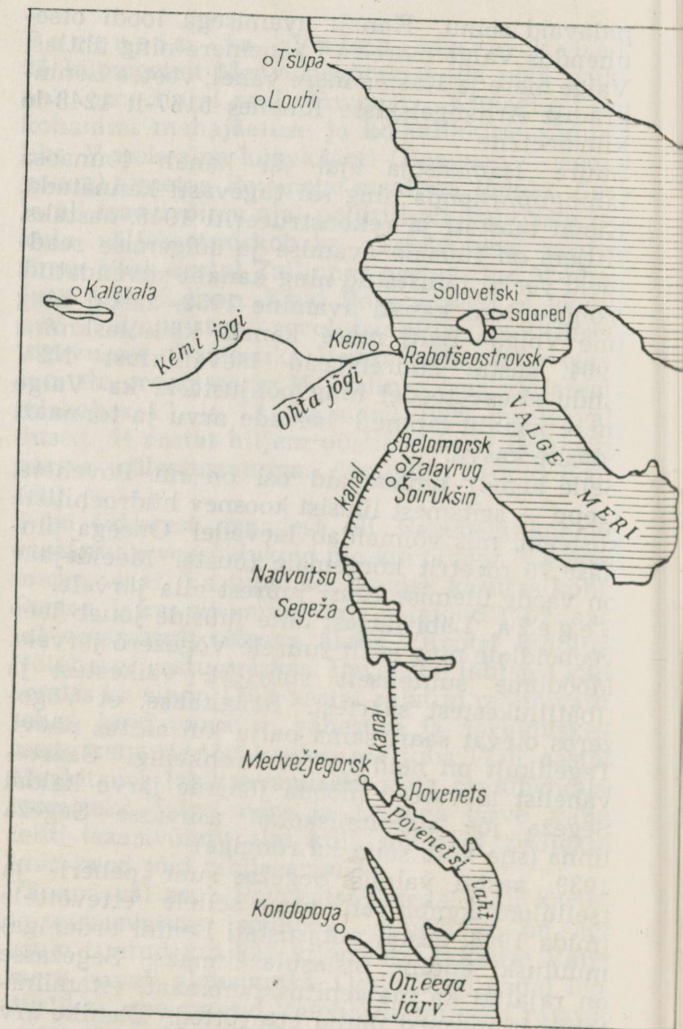
pidavaid seinu. Kanali avamisega loodi otseühendus Valge mere ja Läänemere ning ühtlasi Valge mere ja Kaspia mere vahel; veetee Leningradist Arhangelskisse lühenes 5167-lt 1248-le kilomeetrile.

Suure Isamaasõja ajal jäi kanali lõunaosa lahingupiirkonda ning sai tugevasti kannatada. Kanal taastati ja rekonstrueeriti 1946. aastaks. Hiljem on lüüside avamise ja sulgemise seadmeid veelgi täiustatud ning kanalit süvendatud. Volga—Doni kanali avamine 1952. aastal ning uue Volga—Balti mere kanali käikulaskmine 1964. aastal suurendasid laevaliiklust NSV Liidu siseveeteedel ning põhjustasid ka Valge mere kanalit läbinud laevade arvu ja tonnaaži edasise kasvu.

Selle kanali tähtsamaid osi on nn. Povenetsi trepp — seitsmest lüüdist koosnev hüdroehitiste süsteem, mis võimaldab laevadel Oneega pinnast 70 meetrit kõrgemale tõusta. Meelde jääb on vaade ülemise lüüsi juurest alla järvele. Segeža. Läbi järjest uute lüüside jõuab laev veehoidlale ning sealt suurele Vögozero järvele. Mõödume suhteliselt suurtest, väikestest ja tibatillukestest saartest. Räägitakse, et Vögozeros olevat saari sama palju kui aastas päevi. Tegelikult on neid aga vist rohkemgi. Saartevahelist laevateed mööda jõuame järve kaldal Segeža jõe suubumiskohal asuvasse Segeža linna (siia võib sõita ka rongiga).

1939. aastal valmis Segežas suur paberi- ja tselluloosikombinaat, tänu sellele ettevõttele (mida 1948. aastal autasustati Lenini ordeniga) muutuski endine piasula linnaks. Segežasse on rajatud ka majaehituskombinaat, vitamiinitehas ja mitmed muud ettevõtted. Elanike arv on tõusnud ligikaudu 25 000-le.

Välismaiste interventidega oli punaarmeerlastel 1919. aasta veebruaris Segeža lähedal ägedaid lahinguid. Rühm võitlejaid, keda juhtis kom-



Põhja-Karjala

munist Vassili Solunin, sõitis veduriga edasi-tagasi ning tõmbas vaenlase tule tahtlikult enda pihta. Sellega võimaldasid Solunin ja ta kaaslased piiramisrõngasse sattunud peajõududel piiramisest vabaneda ning vastupealetungile asuda. Ennast ohverdanud kangelaste mälestuseks on Segeža vennaskalmistule püstitatud obelisk.

N a d v o i t s õ. Järgmine raudteejaam ja kanalisadam teel põhja poole on Nadvoitsõ — metsatööstuskeskus ja alumiiniumitehase asukoht. Lähedase Onda jõe vood on hüdroelektriinema rajamisega inimese teenistusse seatud. Kodusõjaaegseid lahinguid oli ka Onda kaldail: juulis 1918 õnnestus siin interventide pealetung esialgselt peatada.

B e l o m o r s k. Valge mere äärde jõuame Belomorskis (endine Soroka), mis asub kanali suudmeala saartel. See on 16 000 elanikuga linn — kanalisadam, raudteesõlm ning puidu- ja kalatööstuskeskus. Siit suundus laevu kaugetele avarustele juba ammu enne Valge mere kanali valmimist. Soroka elanikud olid varasematelgi sajanditel kuulsad meremehed ja polaarsõitjad, kes purjetasid Teravmägede ja Novaja Zemlja randadeni ning isegi Kara merre. Linn rajati 1938. aastal Soroka küla ühendamisel Solunini töölisasulaga.

Belomorski vaatamisväärsusteks on tema arvukad sillad. Mälestussambad on püstitatud Mihhail Kalininile, Kodusõja kangelasele Vassili Soluninile ja Suure Isamaasõja kangelasele Andrei Paškovile.

Zalavrugis ja Šoirikšini kaljujoonised. Et tutvuda Karjala eelajalooliste kaljujoonistega, tuleb Belomorskist teha väljasõit Võgi kaldale. Zalavrugis (umbes 6 km linnast lõuna pool) on 100 ruutmeetri suurusel kalju-pinnal tervelt 190 kiviaja lõpust pärinevat kaljujoonist (petroglüüfi), nende seas kolm loomu-

likus suuruses põdrakujutist. Tähelepanu köidavad ka joonised, mis kujutavad põhjapõtrade jälitamist suuskadel ja suurt paati koos seesolijatega.

Teine joonistega kaetud kalju on kaks kilomeetrit kaugemal — Šoirukšinis, Võgostrovi hüdroelektrijaama lähedal. Viimane on rajatud 1960.—1961. aastal, enne selle valmimist oli Võg mitme 4—5 meetri kõrguse joaga karestikuline jõgi. Just karestikuäärsetel raskesti ligipääsetavail kaljudel leidub kiviaja inimeste joonistusi. Šoirukšinis on petroglüüfe veel tihedamalt kui Zalavrugis: 60 ruutmeetri suurusel pinnal üle 300. Need joonised on algelisemad ja vanemad (põlvnevad noorema kiviaja algusest). Kaljule on joonistatud inimesi, loomi ja kalu. Seitsme jalajälje kujutise järgi, millel oli arvatavasti maagiline tähendus, on Šoirukšini kaljujoonistele antud üldnimeks «Kuradi jalajäljed».

K e m. Pöördume Belomorskisse tagasi ning asume teele veidi üle poolesaja kilomeetri kaugusel asuvasse Kemi linna samanimelise jõe ääres. Rohkem kui 20 000 (1926. aastal 6600, 1959. aastal 18 100) elanikuga Kemi on Põhja-Karjala tähtsaim administratiivne ja tööstuspeamiselt metsatööstuse) keskus. Kemi sadam (Rabotšestrovsk) asub kilomeetrilaiuse jõe suudmes, linnasüdamest 8 kilomeetrit eemal. Ümbruskonna metsarikkuse tõttu ehitati Kemis XVI sajandil (samuti nagu aastasada hiljem Olonetsis) isegi linnus puidust. Väärtuslikest puuehitistest on tänapäevani säilinud aastail 1711—1717 ilma naelte kasutamisetä püstitatud Uspenski katedraal. Keskosaga, millel on 35,5 meetri kõrgune torn, liituvad 23,5 meetri kõr-



guste tornidega tiibehitised. Katedraal tuli kasutusele järk-järgult. Kui parempoolset tiibehitist veel ehitati, peeti vasakpoolses juba jumalateenistusi. Sisekaunistused valmisid osaliselt koos katedraaliga. Üsna laialdaselt on ikonostaasis kasutatud ka Novgorodi meistrite töid XVII sajandist. Nõukogude võimu ajal on katedraali kogutud ka kunstiväärtuslike puunikerdistega hauamonumente.

Linna muudest vaatamisväärsustest on tähtsamaid Kodusõjas hukkunud komsomolijuhi Viktor Minini mälestussammas.

Kalevala. Ligikaudu 180 kilomeetrit lahutab Kemi linna paikadest, kus Elias Lönnrot pani 1820-ndail—1830-ndail aastail kirja enamiku soome rahvaeepose «Kalevala» runodest. Sageli kuulas ta runotajate laule ja leelutusi Kalevala (endises Uhtua) külas asuva männi all. Kuivanud puu on tähtsa kultuurimälestisena riikliku kaitse all. «Kalevala» koostamisest jutustab ekspositsioon kohalikus kultuurimajas.

Hilisemalgi ajal elas samas külas palju kuulsaid rahvalaulikuid (Tatjana Perttunen, Eukki Hämäläinen jt.). Mälestustahvilt Zavodskaja tänava majal nr. 9 näeme, et see oli runovestja Maura Hotejeva (1864—1938) elupaik.

Kemi jõgi ja ta lisajõgi Ohta. Süstasportlastele pakuvad Põhja-Karjala jõed suurt huvi. Neis on kärestikke, mille läbimine nõuab sportlikke pingutusi, kaldail kauneid maastikke, mille nägemine tasub kõik vaevad. Eriti populaarsed on süstamatkad Kemi jõgikonnas. Kellel on suuri matkakogemusi ning kõrge spordimeisterlikkus, võib suunduda viienda raskuskategooria matkale Kemi ülemja keskjooksu peaaegu asustamata piirkonnas. Kemi üldpikkus on 385 kilomeetrit. Ta algab Soomes ning kannab seal (ja osaliselt ka veel Karjala piires) Pista nime. Nõukogude terri-

tooriumil läbib jõgi Ülemise, Keskmise ja Alumise Kuito järve. Kemi jõeks kitsamas mõttes nimetatakse Alumisest Kuitost kuni suudmeni ulatuvat 188 kilomeetri pikkust ning 100-meetrilise langusega jõelõiku. Kem on väga veerikas, tähtsamad lisajõed on Tširka-Kem ja Ohta paremal ning Šomba vasakul. Kärestikest on eriti võimas Ohta suudmest kolm kilomeetrit allpool asuv Vuotšaž. Veel 1960. aastal võis siin näha 15 meetri kõrgust juga, millest allalanges palgid purunesid. Et palgiparvetus sujuks häireteta, lasti joa tekitanud kalju õhku. Kärestik pakub aga veel praegugi võimsat vaatepilti.

Raskesti läbitavale Kemi jõele eelistab enamik süstasportlastest matka 180 kilomeetri pikkusel, 250 järve veest toituvale ning üle 50 lisajõega Ohtal. Seda marsruuti on hinnatud kolmanda (kõrgvee puhul teise) raskuskategooriaga: Oinagaine, Petško ja Louna kärestik valmistavad süsta- ja paadisõitjatele tõsist peamurdmist. Kiviristist, Tyterinist ja jõe enda nimelisest kärestikust tuleb aga sõiduriistad maad mööda ümber vedada. Üldse on Ohtal (madala veeseisu puhul) 46 kärestikku, kauneim neist on Kiviristi. Jõgi on seal surutud kitsasse lõhangusse kuni 20 meetri kõrguste kaljuseinte vahel. Kaljustest kallastest aheldatuna vähkreb Ohta ka mitmel pool mujal. Kaljused kaldad on ka mitmel järvel, millest jõgi läbi voolab.

Vaatepiltide kauniduselt kuulub Ohta-matk kõige ahvatlevamate hulka. Kemi jõkke välja jõudes tuleb aga süsta- või paadisõit ees ootava Vuotšaže tõttu lõpetada.

Louhi ja Tšupa. Kes soovib tutvuda Karjala kõige põhjapoolsemate asulatega, sel tuleb sõita Kemist veel poolteistsada kilomeetrit põhja pool asuvasse rajoonikeskusesse Louhisse või sellest omakorda veerandsada kilomeetrit põhja pool paiknevasse Tšupa asulasse.

Louhi on raudteesõlm. Petrozavodsk—Murmanski raudteelt eraldub siin läände, Kestenga metsatööstuskeskusse viiv raudteeharu. Metsatööstuse ettevõtteid on ka Louhis endas. Põhja-maa jõgede ja järvede kalarikkusi toovad toidulauale ümbruskonna kalurid ning Louhi kalakonservitehase töötajad. Kuigi Louhist pole polaarjooneni enam palju maad, on siin karjakasvatuski üsna heal järjel.

Tšupa asub sügavale maasse kiiluva merelahe ääres. Sadama ning metsa- ja kalatööstusettevõtete kõrval annavad asulale tähtsust vilgukivi ja tööstuslikult kasutatavate savide leiukohad. Eriti väärtuslik tooraine on Tšupa ümbruses laialdaselt esinev pegmatiit.

Õiget keskööpäikest aga Louhis ega isegi Tšupas veel ei näe. Et näha loojumatut päikest tuleb 22. juuni paiku Tšupast veel vähemalt 30 kilomeetrit põhja poole sõita. Kes on seda teinud, ei kahetse.

Valge meri. Põhja-Karjalasse matkajail on soovitatav varuda mõni päev väljasõiduks kauni looduse ning rohkete arhitektuuri- ja ajaloomälestistega Solovetski saartele (kuuluvad Arhangel'ski oblasti koosseisu). Rabotšestrovski sadamast sõidab mootorlaev Solovetskile umbes kolm tundi.

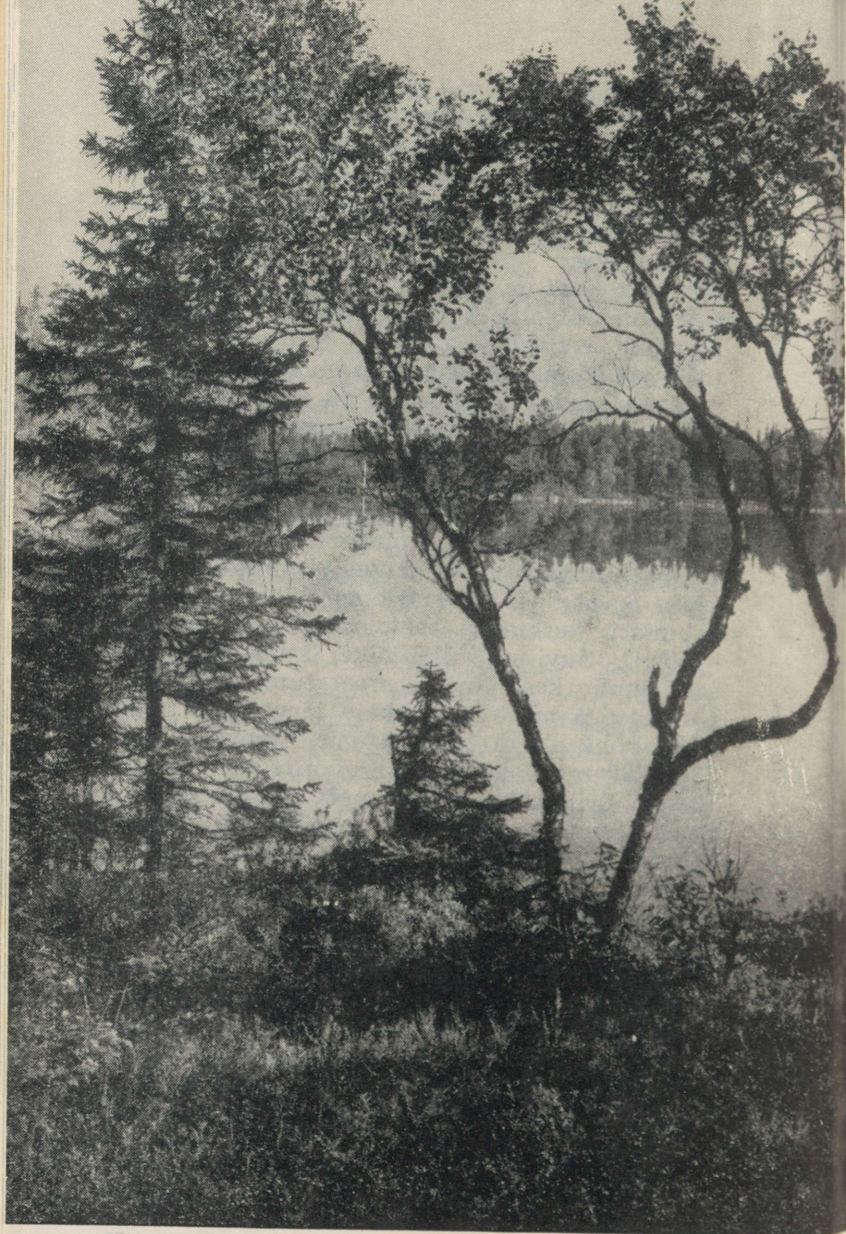
Sõidame 95 000 ruutkilomeetri suuruse Valge mere lääneosas. See on omapärase hüdroloogilise režiimiga meri, mille süvavesi on hapnikuvaene, madala temperatuuriga ja suure soolsusega. Fauna ei ole liigirikas, kuid selles on esindajaid niihästi suhteliselt soojalembelisest kui ka arktilisest loomastikust. Eriti arvukalt on talvekuudel gröönimaa hülgeid. Valge mere loomastik on suhteliselt hästi läbi uuritud, uurimistöo algas Tartu ülikooli kasvandiku Karl Ernst von Baeri poolt juhitud ekspeditsiooniga 1837. aastal.

Solovetski saarestik on Valge mere

suurim. Siia kuuluvad kuus saart üldpindalaga 300 ruutkilomeetrit ja arvukad laiud. Suurest Solovetski saarest, mille arvele langeb ligi viis kuuendikku saarestiku pindalast, asub kirde pool Anzeri saar, kagu pool paiknevad Suur ja Väike Muksalma ning edelas Suur ja Väike Zajatsi saar.

Saarte reljeef on üsna ebatasane. Kõrgeimad tipud on Golgofa Anzeril (umbes 200 m merepinnast) ja Sekirnaja Suurel Solovetski saarel (95,5 m). Pinnas on enamasti liivane ja huumusevaene, sellele vaatamata on taimestik üsna rikkalik (550 liiki). 55 protsenti saarestiku pindalast on kaetud metsaga, domineerivad okaspuud. Hästi on kodunenud mitmed kauge päritoluga puuliigid (lehis, nulg, vaher, pappel ja teised). Mets mõjustab oluliselt saarte mikrokliimat. Ilmastik ei ole kaugeltki nii külm, nagu võiks arvata põhjapolaarjoone läheduse tõttu. Jaanuari keskmine temperatuur ei ole alla -10° C. Suvi on küll lühike, kuid suhteliselt soe (juuli keskmine temperatuur $+12,2^{\circ}$ C). Ümbritseva mere ja rohkete järvede tõttu on saartel õhk niiske, kuid sademeid langeb ainult 370—380 mm aastas (kaks korda vähem kui Eestis). Eriti vähe on sademeid suvekuudel. Saarte rannajoon on tugevasti liigestatud. Suur Solovetski saar ulatub 25 kilomeetrit põhjast lõunasse ja 16 kilomeetrit idast läände, kuid mereranda on tal rohkete poolsaarte ja lahtede tõttu umbes 200 kilomeetrit. Idaranda lõikub kuni 150 meetri sügavune Glubokaja laht. Tõus ja mõõn on Solovetskil üsna märgatavad: vee-seisu vahe eri kellaaegadel ulatub keskmiselt meetrini. Rohkesti on mitmesuguseid veetaimi, paljudel neist on majanduslik tähtsus. Tuntuim on merikapsas, mida kasutatakse toiduainete- ja farmaatsiatööstuses.

Solovetski saarte peamiseks ehteks on järved. Neid on siin 400 või rohkemgi. Mitmed pea-

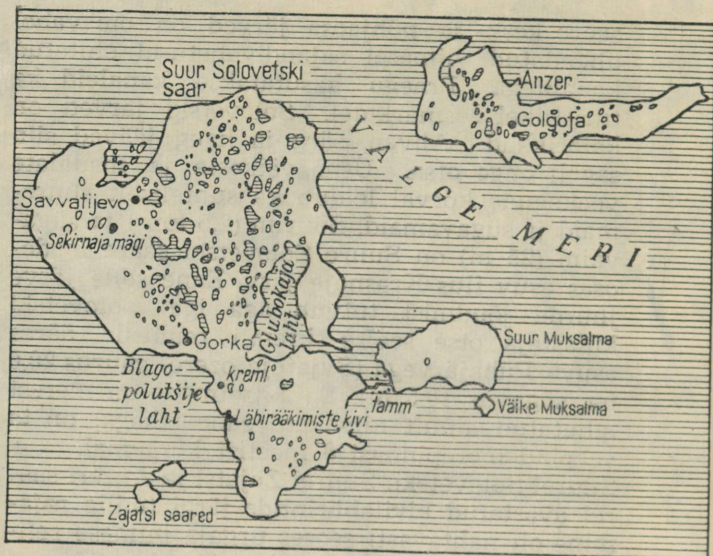


saare kesk- ja põhjaosa järved on omavahel ühendatud viimasel sajandivahetusel ehitatud kanalitega. Praegu kasutatakse kanaleid ka turistlikel eesmärkidel. Solovetski järved on kalarikkad. Ahven, särg ja haug jäävad siin sageli õnge otsa. Üsna väikeste ja madalate veekogude kõrval leidub ka suhteliselt suuremaid ja sügavamaid. Suurim (2,5 km²) ja sügavaim (25 m) on Suure Solovetski saare loodeosas asuv ilus Krasnoje järv. Enne selle järve juurde jõudmist tutvub aga iga Solovetski külastaja otse sealse kremlü müüride ääres asuva Pühajärvega (Svjatoje ozero, suurus 20,6 ha, sügavus 10,5 m). Ehkki viimane on merest lahutatud ainult kitsukese rannaribaga, on ta veepind merepinna 8 meetrit kõrgemal.

Suurel Solovetski, Suurel Zajatsi ja Anzeri saarel avastatud kivilabürintide järgi (mille rajamine oli nähtavasti seoses ürgaja inimese religioosete kujutlustega) võib otsustada, et saared olid asustatud juba nooremal kiviajal. Novgorodi valdustesse kuulusid need arvatavasti alates XII sajandist, esimesi kirjalikke teateid Solovetski kohta on aga alles XV sajandist.

Solovetski kloostri rajamine langeb ajavahe-
mikku 1429—1436. Suure Solovetski saare esimesed mungad on pärimuse kohaselt olnud Savvati ja Hermann, kelle eluase olevat paiknenud saare loodeosas, praeguse Savvatijevo kohal. Pärast mõlema lahkumist ja Savvati surma olla Hermann koos oma uue kaaslasega, munk Zosimaga Solovetskile tagasi tulnud ning seekord juba Blagopolutšije lahe äärde, hilisema kloostri asupaika peatuma jäänud. Zosima nõutas Novgorodilt üriku, millega kõik ümberkaudsed saared kuulutati kloostri valdusteks.

Järv Solovetski saarel



Solovetski saared

Hiljem laienes munkade maaomand ka lähematele mandrialadele.

XVI sajandil omandas kloostri majanduslik ettevõtlus järjest suurema ulatuse. Soolaga varustati Põhja-Venemaad peamiselt Solovetski kaudu. XVII sajandi keskpaiku oli kloostri umbes 50 laeva. Püstitati kivehitisi. Seoses rootslaste sissetungiga Loode-Venemaale muudeti klooster tsaaririigi sõjaliseks tugipunktiks. Garnisonis oli umbes 1000 streletsit.

Tähtsaim kloostriiga seotud ajalooline sündmus on Solovetski ülestõus aastail 1667—1676, mis kasvas välja munkade vastupanust Nikoni kirikureformile. Peagi liitusid ülestõusuga paljud talupojad. Liikumine omandas klassivõitlusliku, rõhumisvastase iseloomu ning seda suurema jõu. Kõigi sõjakunsti reeglite kohasele piirami-

sele pidas klooster vastu seitse aastat. Ülestõusu kantsi vallutamine sai võimalikuks alles ühe munga reetlikkuse tõttu, kes näitas piirajaile kätte maa-aluse salatee kloostrisse.

Pärast neid sündmusi vähenes Solovetski tähtsus. Kurja kuulsuse omandasid kloostri vangikambrid. Neis on eri aegadel vaevelnud nii võitluses võimu pärast allajäänud aadlisuguvõsade liikmed kui ka tõelised revolutsionäärid. Umbseist niisketest kasemattidest on leitud poolmädanenud inimluid.

Ajaloofookusesse nihkus klooster uuesti Krimmi sõja ajal. Kui Solovetski garnison alistumissetpaneku tagasi lükkas, võttis Inglise eskader kloostri tugeva tule alla. Vaenlase laevastikul tuli aga lahkuda midagi saavutamata. Klooster jäi alistamata ka laevastiku teistkordsel tungimisel Valgesse merre. Nende sündmustega on seotud rannakivi kloostrihoonetest lõuna pool, millel seistes kloostriülem Inglise parlamentääri esitatud nõuded tagasi lükkas. Kivi on nüüd tuntud läbirääkimiskivi (Пепеговорный камень) nime all.

Kodusõja ajal olid Solovetski saared kuni 1920. aastani interventide ja venelaste valgekaartlaste võimu all, lahkudes viisid nad kaasa ka kloostri varandused. 1922. aastal klooster likvideeriti. Mõnda aega tegutses saartel kriminaalroimariite ümberkasvatamise koloonia, hiljem asus seal mereväe õppebaas. Praegu on Solovetsk tuntud veetaimede kogumise ning tööstusliku töötlemise keskusena ja turismiobjektina.

Tähtsaim vaatamisväärsus on Suure Solovetski saare maakitsusel Blagopolutšije lahe ja Pühajärve vahel asuv Solovetski kreml. Selle hoonestik sai tugevasti kannatada 1923. aasta tulekahju ajal, kuid on nüüd valdavalt osas restaureeritud. Viisnurgakujulise kremli müüride kogupikkus on 1084, nende maapealse osa kõrgus 8—11, paksus alt 6 ja ülevalt 3—4 meetrit.



Solovetski kloostri hoonete üldvaade

Kloostri ümbritsemine kivimüüridega algas 1584. aastal tsaar Fjodor Ivanovitši käsul ning ehitustööd kestsid 11 aastat; kaitsevõimet tõstev juurdeehitis idamüürile valmis 1621. aastal. Kindlusel oli algselt 5 ümmargust nurgatorni ja neljakandiline torn läänemüüri keskosas. Juurdeehitisega lisandusid veel kaks torni. Ka väravaid oli alguses 6, hiljem 8. Nad olid kõik tornidest lahus, peavärv asus läänemüüris. Kremli siseehitised valmisid suurelt osalt juba enne müüre, XVI sajandi teisel poolel. Vanim sakraalehitis on väike Uspenski kirik (ehitati aastail 1552—1557), sellega on ühendatud kloostri laoruumid ja munkade söögisaal (refektoorium). Viimane on 481,8 ruutmeetri suurune, piduliku ilmega hiigelruum, mille lagi toetub keskel asuvale alt ümmargusele, ülalt laienevale ning neljakandiliseks muutuvale sambale. Solovetski kloostri peakirikuks on aastail

1558—1566 ehitatud Preobraženski katedraal. Peale kaheksakandilise, kitsaste akendega peatorni on hoonel veel neli nurgatorni (enne kloostrimüüride valmimist täitis katedraal ka kindluse ülesandeid). Meeldejääv on peatornist avanev vaade kreml'i hoonestikule, merele ning saare põlismetsadele ja järvedele. Katedraali siseruumid on 17 meetri kõrgused, kaks võimsat nelinurkset sammast jaotavad hoone idalääne suunas kolme ossa. Ühalt kitsenevaid seinetel on kalle sissepoole.

Esialgu oli Preobraženski katedraal omaette seisev, teistest eraldatud hoone. Varsti pärast kindlusemüüride valmimist ehitati juurde ka-

Preobraženski katedraal



tedraali Uspenski kirikuga ühendav rõdukäik. Hiljem rajati ühenduskäigud veel teistegi kremli hoonete vahele. Kogu hoonestik muutus suureks ühtekuuluvaks tervikuks.

Sakraalehitistest on huvipakkuvad veel välismüüriiga liituv Blagoveštšenski väravakirik, mis ehitati 1601. aastal tolleaegse peasissekäigu (Püha värav) kohale, ja 1777. aastal valminud 57,7 meetri kõrgune kellatorn, milles omal ajal rippus 35 kella.

Arhitektuuriliselt väärtuslikud on ka mitmed ilmliku otstarbega hooned. Suur osa nendest paikneb nii tihedalt üksteise kõrval, et kindlusemüürist seespool on moodustunud veel midagi teise müüri taolist. Uspenski kirikuga ligikaudu samavanune on kremli lõunaosas asuv kahekorruseline veski, mille üht fassaadi kaunistavad tellistest ornamendid, teist galeriid. Veski varju jäävat viljakuivatit kasutati põhiotstarbe kõrval ka müüridele tugevust lisava kaitseehitisena ja vanglana. Tähelepanu pälvivad 1642. aastal ehitatud rätsepatöökoda ja 1799. aastal valminud maksuametihoone. Mõlemal ehitisel on teisel korrusel suur stiilse kujundusega saal.

Suure Solovetski saare vaatamisväärsusteks on ka Gorka katsemajand kremlist loode pool, kus tehakse sordiaretus- ja aklimatiseerimiskatseid, ning Sekirnaja mägi. Kõrgendikule ehitatud kirikut, mille kuppel on merepinnast 123 meetri kõrgusel, kasutatakse ühtlasi majakana.

Teistest saartest on sadamale peasaare lääne-rannal kõige lähemal Zajatsi saared. Nende kidur ja maadligi taimestik on peasaare võimsaile metsadele teravalt kontrastne. Head sadamakohta Suurel Zajatsi saarel kasutasid kloostri laevad juba XVI sajandil. Vaatamisväärsus on 1702. aastal Peeter I käsul randumiskoha lähedale püstitatud puukirik.

Suur Muksalma oli omal ajal Solovetski

kloostri karjamaa. Suurt Solovetskit ja Suurt Muksalmat ühendav tamm rajatigi karja ohutuks toimetamiseks naabersaarele. Ehitus oli erakordselt töömahukas ning kestis 38 aastat (1827—1865). Praegu on Suur Muksalma kaetud metsaga, lõuna pool asuv Väike Muksalma on kivine ning peaaegu taimestikuta. Floora ja fauna on kõige rikkalikumad Anzeril. See alatise elanikkonnata saar on kuulutatud looduskaitsealaks, mille külastamiseks on vaja eriluba.

*

Solovetski saartega jõuab meie marsruut lõpule. Enamasti algab siit tagasitee. Kes aga soovib jätkata turismimatka, võib laevaga Solovetskit Arhangelskisse sõita.

SISUKORD

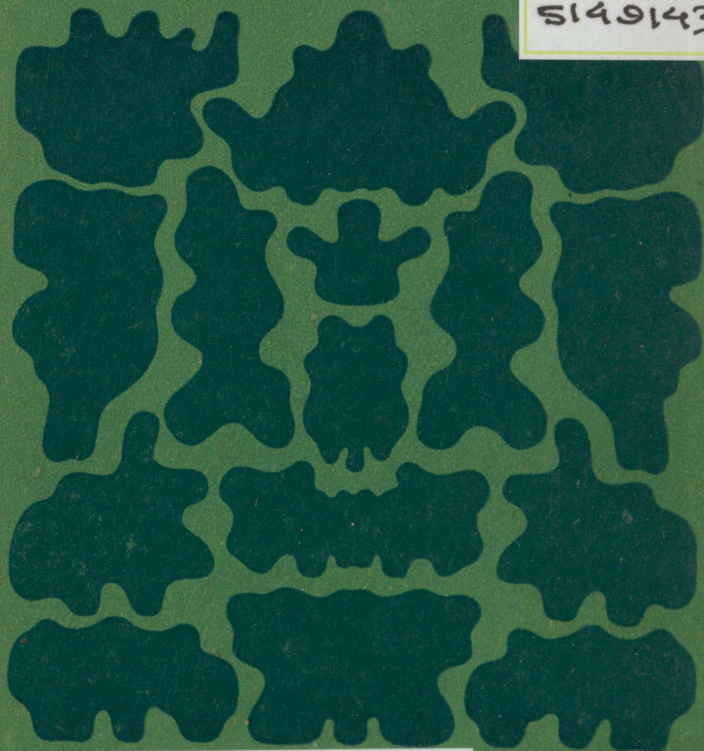
Üldpilt Karjalast	3
Loodus 3. — Rahvastuk 8. — Ajalugu ja tänapäev 9. — Sidemed Eestiga 14.	
Valamo ja Laadoga põhjarannik	17
Laadoga 17. — Leningradi Elutee 19. — Valamo 20. — Sortavala 27. — Ruskeala 29. — Helylä, Läskelä ja Impilahti 30. — Pitkäranta 30. — Vidlitsa 31.	
Laevaga Kiži saarele ja Karjala pealinna	32
Suhho 32. — Svir 33. — Sviritsa 34. — Lodeinoje Pole 35. — Alam-Sviri hüdrosoolm (Svirstroj) 35. — Podporožje 36. — Voznessenje 36. — Oneega 38. — Kiži 38.	
Maanteed mööda pealinna	45
Volhovi jõgi 45. — Novaja Ladoga 45. — Staraja Ladoga 47. — Volhovi äärest Sviri äärde 49. — Megrega 49. — Olonets 49.	
Petrozavodsk ja ta lähised	51
Karjala pealinna ajaloost ja tänapäevast 51. — Petrozavodski vaatamisväärsused 56. — Sulazgora 60. — Šuja 60. — Tsarevitši 61. — Kosalma 61. — Kontšezero 61. — Martzialnõje Vodõ (Dvortsõ) 62. — Kivatš 64. — Girvas 66. — Kondopoga 66.	
Põhja-Karjala ja Solovetski saared	69
Medvežjegorsk 69. — Povenets ja Valge mere kanal 70. — Segeža 71. — Nadvoitsõ 73. — Belomorsk 73. — Zalavruggi ja Šoiruksini kaljujõonised 73. — Kem 74. — Kalevala 76. — Kemi jõgi ja ta lisajõgi Ohta 76. — Louhi ja Tšupa 77. — Valge meri 78. — Solovetski saarestik 78.	

16 kop.

A

30668

5149143



TÜ RAAMATUKOGU



1 0300 00514914 3