

TÜ VILJANDI KULTUURIAKADEEMIA

Rahvusliku käsitöö osakond

Rahvusliku tekstiili õppekava

Linda Talts

**SAAREMAA KAMPSUNITEST INSPIREERITUD
TEKSAJAKKIDE KOLLEKTSIOON VAMPSIK**

Diplomitöö

Juhendaja: Riina Tomberg, rahvusliku käsitöö osakonna õppejõud, MA

Kaasjuhendaja: Kristina Libe, rahvusliku käsitöö osakonna õppejõud, BA

Kaitsmisel lubatud
(juhendaja allkiri)

Viljandi 2018

SISUKORD

SISSEJUHATUS	3
1. SAAREMAA KAMPSUNID	4
1.1 Ida- ja Lääne-Saaremaa rahvarõivaste sarnasusi ja erinevusi	5
1.2 Jämaja naise ülikond	8
1.3 Mustjala naise ülikond.....	9
1.4 Jämaja naise vammused	10
1.5 Mustjala naise kampsun	11
2. LÜHIÜLEVAADE TEKSAKANGA AJALOOST	12
3. SAAREMAA KAMPSUNITE AINELINE TEKSAJAKI KOLLEKTSIOON	14
3.1 Kolleksiooni tutvustus ja idee	14
3.2 Rõivakolleksiooni kavandamine	15
3.3 Materjalide valik.....	15
3.4 Ettevalmistused õblemiseks	16
3.5 Punase jaki õblemine.....	16
3.6 Kollase jaki õblemine.....	19
3.7 Sinise jaki õblemine	22
3.7 Töö- ja materjalikulud.....	24
KOKKUVÕTE	26
KASUTATUD ALLIKAD	27
LISAD	28
Lisa 1 Jämaja naise ülikonna fotod	28
Lisa 2 Mustjala naise ülikonna fotod.....	29
Lisa 3 Punase jaki kavand ja lõigete modelleerimine.....	30
Lisa 4 Kollase jaki kavand ja lõigete modelleerimine.....	34
Lisa 5 Sinise jaki kavand ja lõigete modelleerimine	37
Lisa 6 Fotod tööprotsessist	39
Lisa 7 Fotod valminud kolleksioonist	40
SUMMARY	46

SISSEJUHATUS

Käesoleva diplomitöö teemavalik tuleneb huvist taaskasutusliku moedisaini ning etnograafilise allikmaterjali kasutamise vastu tänapäevases moes. Tänapäeval kasutatakse palju uusi materjale ning ostetakse poest rõivaid, mis koormavad liialt keskkonda.

Töö eesmärk on luua kaasaegne ja jätkusuutlik moekollektsioon, rakendades teadmisi pärimuslikust ainekast ning kasutada originaalkampsunite lõigete lahendusi uues võtmes. Selleks tutvusin erinevate kampsunite lõikeliste lahendustega ning vaatlesin lähemalt kahte Saaremaa Muuseumi (edaspidi SM) kogudes olevat kampsunit ja Eesti Rahva Muuseumis (edaspidi ERM) ühte kampsunit. Lähtuvalt materjalivalikust ja originaalesemete lõikelistest lahendustest kavandasin ning modelleerisin kolm erineva tegumoega jakki naistele.

Diplomitöö koosneb kolmest osast. Esimeses peatükis on antud referatiivne ülevaade Saaremaa kampsunitest, nende sarnasustest ja erinevustest, samuti on kirjeldatud Jämaja ja Mustjala naise rahvarõivakomplekti. Kirjeldatud on ka SMis ja ERMis uuritud kolme Saaremaa kampsunit, kasutades kvalitatiivset uurimise meetodit. Teises peatükis on lühidalt välja toodud teksariide ajalugu. Töö kolmas peatükk kirjeldab praktilise osa ideed, kavandamise ja teostamise protsesse. Praktilise osana valmis naiste ülerõivaste kollektsioon, mis koosneb kolmest teksasjakist. Kollektsioon sai inspiratsiooni Saaremaa kampsunitest ja teksakangast.

Töö lisades on välja toodud põhjalikumalt uuritud Jämaja ja Mustjala kihelkonna kampsunitest fotod, mis pärinevad Eesti Muuseumide Veebivärava veebilehelt. Lisatud on ka fotod kavanditest, tööprotsessidest, lõigete modelleerimisest ning fotod valmis esemetest. Töö juurde kuulub ka eraldi mapp, kus on kollektsiooni originaalkavandid, lõigete modelleerimise lehed ja tööproovid.

Käesoleva töö tulemusena valmis kollektsioon kolmest rõivaesemest. Edaspidi soovin kindlasti jätkata rahvarõivaste lõikeliste lahenduste uurimist ja kasutamist oma loomingus. Tulevikus plaanin edasi tegeleda tootearendusega, katsetada erinevaid materjale ning luua veel mõni rõivakollektsioon.

1. SAAREMAA KAMPSUNID

Kampsuniks nimetatakse sageli nii naiste kui ka meeste pihtkuube. Kuna need erinevad palju, tuleks neil siiski vahet teha. Soovitatud on üldistada nimetust *kampsun* ainult naiste rõivaesemele. Peale kampsuni nimetuse teatakse naiste pihtkuue kohta hulgaliselt teisi nimetusi: *kamps*, *pihik*, *pihtkuub*, *pihtsärk*, *vähe-kuub*, *vammus*, *aatevammus*, *abukäised*, *jakk*, *vähe-jäku*, *pelts*, *särgipelts*, *vatt*. (Manninen, 2009, lk 240)

Kampsunit eraldab uuemaegsest *jakist* selle lahtine rinnaesine. Kampsunitel oli suurem või väiksem rinnaavaus, dekoltee, millest värviline rinnarätt, helmed ja hõbeehted välja paistsid. Hõlmad kinnitusid järjekindlalt haakidega. Jakil oli rinnaesine kinnine ja hõlmad kinnitusid kurgu alt. Jakil ulatusid hõlmad üldiselt vaheliti ja kinnitati nõöpidega. (Manninen, 2009, lk 240)

Kampsuneid on kõige otstarbekam eristada lõigete järgi, vaadelda saab järgmisi rühmasid: 1) seesidega, 2) puusade või händadega (hännaga) ja 3) nariga kampsunid. Saaremaa kampsunid saab liigitada teise, puusade või händadega rühma alla. Nendel kampsunitel pole alaääre külge õmmeldud riideriba, vaid kõigile ühise iseärasusena erineb riide laiendamine alt siilude abil, nii et soovitud kohale või kohtadele moodustuvad voldid. Need on kas pikemad või lühemad, nende arv ja asetus võib vahelduda. Nii saavad need asuda kahes tihedas kimbus või ainult ühes kimbus tagapool külgedel allapoole laienevate lõtvade, mõnikord üsna lahtiste lühikeste voltidena. (Manninen 2009, lk 244-245)

Saaremaa kampsunitele üldiselt on iseloomulik kaelalõike lame rõhtloodis lõigatud alläär. Mõnikord esineb lame alläär ainult väikeste järkudena. Hõlmu ei kinnitatud otse kaelalõike alt, vaid madalamalt, mistõttu hõlmade vahele jäi teravnurkne kiilutaoline vahe, pikenduseks kaelalõikele. Kukla taha ja kaelalõike äärtele kuni kinnitamiskohani pandi kaunistuseks punane või sinine pael. Hõlmade kinnitamine toimus tavaliselt haakidega. Püha kihelkonna kampsunitel oli lisaks paar tinast mali, mis omal ajal on kahtlemata asendanud haake. Nagu veel mäletatakse, olevat malide aukudest värviline pael läbi tõmmatud ja köidetud sellega hõlmad kinni. (Manninen 2009, lk 247)

1.1 Ida- ja Lääne-Saaremaa rahvarõivaste sarnasusi ja erinevusi

Saaremaa rahvarõivad on väga mitmekesised. Neil on palju ühiseid jooni nagu risttriibuline kurrutatud seelik, särgi peal kantav liistik, kõvale pappalusele tõmmatud pühapäeva- ja varrastel kootud argipäevatanu. Siiski leidub seal küllalt erinevusi mitte ainult üksikute kihelkondade, vaid ka saare ida ja lääne poole vahel, nii et nende erinevuste põhjal võib jagada saare rõivastuse kahte rühma. Kohati on kaks naaberkihelkonda teineteist mõjutanud ja enam-vähem sarnanevaid rõivaid kandnud: Anseküla ja Jämaja, Karja ja Valjala, Pöide ja Jaani kihelkond. (Kurrik, 1938, lk 33)

Eriti paistsid rõivastuse paikkondliku erilaadi poolest silma Lääne-Saaremaal Mustjala ja Sõrve. Seejuures olid Sõrve poolsaare kahe kihelkonna, Anseküla ja Jämaja rahvarõivad omavahel väga sarnased. Kõigi Lääne-Saaremaa kihelkondade rahvarõivastel oli teatud ühisjooni, mis avaldusid näiteks naiste peakatete vormis ja kaunistuses. Teise suurema rühma moodustavad Ida-Saaremaa kihelkonnad (Pöide, Jaani, Karja, Valjala, osaliselt Püha), kus rõivastus oli võrreldes lääneosaga suhteliselt ühtlane. Kaarma ja Kärla rõivastuse kiiremale arengule avaldas kahtlemata mõju Kuressaare linna lähedus. Neis kihelkondades kodunesid varem kui mujal mitmed uuemad linnamoest pärinevad elemendid, mis levisid siit teistesse Saaremaa kihelkondadesse. (Kaarma, Voolmaa 2015, lk 340)

Jämaja kampsun sarnaneb lõigete poolest teiste Saaremaa kampsunitega, kuid üsna erinev arengulugu on andnud sellele esmapilgul vaadates teistsuguse välimuse. Juba 1850. aastatel oli Jämaja kampsun võrdlemisi lühike, kuid pärast lühenes ta veelgi. Kaelalõige on tal lai, lameda põhjaga ja kanditud punase või sinise paelaga. Nagu teistel Saaremaa kampsunitel, kulgeb ka selle õmblus keset selga, poolitades seega seljataguse kaheks. Kõigepealt ilmestab seda kampsunit voldikimp (*händ*) keskselja õmbluse alumises otsas, mis juba 1850. aastatel oli silmatorkavalt väljaulatuv, kuid mis pärast venis veelgi, omandades üsna veidra kuju. Tihedalt kokku pressitud ja osalt õmmeldud



Foto 1 Foto joonistusest, rahvariided, Jämaja, naine. VM 5776F (Allikas: <http://www.muis.ee/museaalview/2960527>)

voltide alaotsad tõusid ülespoole kikki. Nende voltide moodustamine oli võimalik ainult hulga lisatükikeste abil. Mõnikord olevat pistetud hanna sisse voltide vahele isegi puupilpaid, et händ hästi kikkis seisaks. Huvitava lahendusena on kampsunil kolmnurkne kuklalõige, mis laskub kaugemale allapoole, nii et mõnel puhul on voldikimbu peade ja kuklalõike nurga vahe ainult 10 cm. Hõlmatükid ulatuvad uuematel kampsunitel üle õlgade tahapoole, nii et õlaõmblus nihkub seljale. (Manninen 2009, lk 247-248)

Saaremaa kampsunitel on märgata ka mitmeid ajalisi erinevusi. Varasemad, ümbrikuaegsed kampsunid tehti samast lambavilla värvi pruunist või mustast kangast, Sõrves hallist vanutatud villasest riidest nagu pikad ülerõivadki. Lõikelt sarnanesid nad vanemat tüüpi pikk-kuubede pihaosale. Piki selga oli neil õmblus ning nii selja- kui küljeõmbluste kohal voldid. Sõrve vammustel ulatusid küljeõmblused seljaõmbluse juurde kokku, voldid olid seljal tihedasti ühte kimpu kokku pressitud. Eriti vanapäraselt avaratena püsisid kuni 19. sajandi lõpuni Mustjala abukäised. Seljavolt algas neil juba abaluude kohalt, küljevoldid kaenla alt. Hoopis eriilmeline oli Kihelkonna abuvammus: see oli nii lühike, et ei küündinudki vöökohani, peaaegu sirge lõikega ja ühes tükis seljaga. Sellel, samuti Sõrve seljal kokku ulatuvate küljeõmblustega vammusele leiame vasteid Rootsi 19. sajandi rahvarõivastest. Kaunistuseks olid vanematüübilistel kampsunitel punasest kalevist kant kaelaava ääres ja hõlmanurkadel. Sõrves ja Kihelkonnal pandi leina puhul kant tumesinine või must. Sõrves ja Mustjalas uuemamoelised kampsunid ei kodunenud. (Kaarma, Voolma 2015, lk 343)

Nimetus *kampsun* levis Saaremaal koos uuematüübiliste, pikitriibuliste seelikute juurde kuuluvate kampsunitega. Need tehti põhiliselt mustaks värvitud, vähemal määral ka potisiinise villasest riidest. Kaarma ja Kärla kihelkonnas kodunesid uuemoelised rühmseeilised kampsunid 19. sajandi esimesel poolel. Samasugused kampsunid levisid hiljem ka Pühas ja mõnevõrra Kihelkonnas. Karjas ja teistes Ida-Saaremaa kihelkondades õmmeldi kampsunitele nagu ka hilisematele liistikutele alla värvel ning neid kutsuti *kurtkampsuniteks*. Ida-Saaremaa vatid olid selja- ja küljeõmblustega taljesse võetud, vöökohalt algavad voldid jäid seljale. Uuematüübilisi kampsuneid kaunistati vaid Kaarmas, kus neile, nagu liistikutelegi, õmmeldi punane äärekant, mida mõnikord täiendati veel kardpaelaga. (Kaarma, Voolma 2015, lk 343)

Töö autorit inspireerisid diplomitöö teemvalikul Lääne-Saaremaa kihelkonnad Mustjala ja Jämaja oma erilaadse rõivastuse poolest, täpsemalt just kampsunid. Mõlema kihelkonna kampsunid on huvitava lõikelise lahendusega. Mustjala kampsunitel on seljal pehme vastandvolt ning kampsuni esiosa külje- ja õlaõmbluse juurde on lisatud kolmnurkne tükk, mis

võis tuleneda kanga puudusest või kanga säästlikust kasutamisest. Ilmselt jäi esitükil just need kohad kangast puudu lõigete paigutamisel ning seda on töö autor oma lõputöö praktilises osas rõhutanud eriilmeliste taskute ja teist tooni õlalapi lisamisega. Jämaja kihelkonna kampsunid võlusid töö autorit oma huvitava kikkis hänna ja seljaosal oleva v-kaeluse tõttu, mida on samuti autor lõputöö praktilises osas eristatud teist tooni teksakangaga. Samuti on Jämaja vammuse seljaosa lõige väga huvitav, seda on rõhutatud erineva kangaga ning teksadele iseloomuliku tepinguga.

1.2 Jämaja naise ülikond

Naisel on alussärgi peal lühike särk (*käised*), mille krae on valge lõngaga *välja kirjutatud*. Enamasti aga kaunistati naiste särke sellal uue moe järgi musta siidtikandi ja poepaelaga. Seeliku allääre põiktribustik on laienenud peaaegu kogu seeliku pinda haaravaks. Põll on punasest poevillasest riidest, alasel kaunistatud siidpaela ja pitsiga. Paksuks vanutatud hallist villasest riidest vaevalt puusadeni ulatuv *vammus* oli tavaline ülerõivas, mida kanti mihkclipäevast (29.sept) ristipäevani (liikuv tähtpäev maikuus). Vammuse händ toestati puupilpaga, nii et see hoidus õieli, Värvilise villase lilltikandiga tanu, mis 19. sajandi keskpaigani oli abielunaiste peamine pidulik peakate, seda kanti sajandi lõpul harva. Sel ajal pandi pähe tuttmüts, mille peale talvel välja minnes seoti rätt. Eheteks olid südamekujulised ja väikesed kuhiksõled, silmadega preesid ning helmed. (Kaarma, Voolmaa 2015, lk 380)



Foto 2 Jämaja naise rahvariided ERM-i püsinäitusel. Üldvaade eest. ERM Fk 2887:514 (Allikas: <http://www.muis.ee/museaalview/817403>)



Foto 3 Jämaja naise rahvariided ERM-i püsinäitusel. Üldvaade mannekeen küljelt. ERM Fk 2887:519 (Allikas: <http://www.muis.ee/museaalview/817747>)

1.3 Mustjala naise ülikond

Mustjalas kanti neljalaidset seelikut, mis on ülevalt tihedasti kurrutatud ning külge on õmmeldud kõlapook. Seeliku peal kanti vööd. Särk oli valmistatud valgest linasest riidest. Särgi krae otstesse ja õlakutele on kaunistuseks tikitud ristpistikiri valge linase niidiga. Särgi kraed ääristab valge linane niplispits. Mustjalas eheteks kanti kolme sõlge, millest kõige suurem läheb kõige alla. Mustjala abu on kaela tagant kirju sitsiga palistatud ning hõlmad on eest ääristatud punase kaleviga. Tanu on valmistatud valgest linasest riidest ning selle alläares paikneb kitsas valge niplispits, mida vahel asendab ka valge sakiline pesupael. Rõivaste peal kanti toimse koega lambamusta täisvillast pikkkuube, mille kaelus ja hõlmad on kuni vööni kanditud punase kaleviga. Kinnituseks kasutati ühte haaki. (Kurrik 1938, lk 46-49)



Foto 4 Mustjala naise rahvariided ERM-i püsinäitusel. Üldvaade eest. ERM Fk 2887:502 (Allikas: <http://www.muis.ee/museaalview/815355>)

1.4 Jämaja naise vammused

Saaremaa muuseumist leidis töö autor endale sobivaid kampsuneid kolm. Töös on käsitletud aga ainult kahte, kuna Anseküla naise vammus oli püsinäitusel ning varasemalt on selle kohta Liisi-Ly Viitkin ja Karolina Lehtmaa kirjutanud diplomitöö „Kuidas seletada keerulist lihtsalt - Anseküla vammusest inspireeritud kolleksioon ülerõivastest“.

Vaatlesin lähemalt kahte Jämaja naise vammust, SM_402 T192 (vt Foto 5) ja SM_2061 T 213 (vt Foto 6). Kuna kampsunid pärinevad mõlemad samast kihelkonnast, on need väga sarnased. Mõlema eseme puhul on kasutatud toimeses koes helehalli villast kangast. Käsitsi õblemiseks on kasutatud linast niiti. Külje- ja õlaõmblused on viidud selja peale. Eest kandilist ja seljapeal kolmnurkset kaelaava kaunistab ühel kampsunil punasest ja teisel mustast kangast kant, mis ulatub mööda kaeluse äärt hõlmadeni, kus asetsevad kinnituseks kasutatud haagid. Seljale on moodustatud kolmest teravaharjalisest voldist koosnev püstiseisev häänd, kõikide voltide harjad on läbi tepitud. Äärmistel



Foto 5 Jämaja naise lühike vammus. SM_402 T192 (Allikas: <http://www.muis.ee/museaalview/296277>)



Foto 6 Jämaja naise lühike vammus. SM_2061 T 213 (Allikas: <http://www.muis.ee/museaalview/296278>)

voltidel on kasutatud lisatükina kolmnurkset kanga tükki, mis on samuti läbi tepitud. Mõlemal kampsunil puudub vooder. Allservas ja varrukate otstes tehtud ääreõmblustele on lisatud ühel kahekordne sinine ja teisel punane villane lõng. Musta kandiga kampsuni üldpikkus on 40 cm ja punasega 37 cm. Punase kandiga kampsunil on kasutatud kaunistusena varruka ääres roosa, roheline ja valgega keerupaela ning sinist laiemat paela.

1.5 Mustjala naise kampsun

Eesti Rahva Muuseumist leidis autor endale sobivaid kampsuneid kaks, kuid kuna Põide kampsun oli näitusel, sain uurida ainult Mustjala kampsunit. Kampsun on toimeses koes pruunist vanutatud villasest kangast ning linase niidiga käsitsi kokku õmmeldud. Küljeõmbluse juurde esiosa poole on õmmeldud kolmnurkne lisakangatükk, sarnane tükk on õmmeldud ka õla- ja varrukaõmbluse juurde. Ilmselt on seda tehtud kanga säästlikkuse eesmärgil. Seljaosa on õmmeldud kahes tükis ning seal on näha 31 cm pikkune vastandvõlv. Kampsunit kandes tekivad külgedele voldid.



Foto 7 Kampsun, naiste. ERM A 292:52 (Allikas: <http://www.muis.ee/museaalview/598631>)



Foto 8 Kampsun, naiste. ERM A 292:52 (Allikas: <http://www.muis.ee/museaalview/598631>)

Küljevoldi tekkimist on näha fotol 8. Kaelaava kaunistab vammusel punasest kangast kant, mis ulatub mööda kaeluse- ja hõlmaääri kuni kinnituskohani rinnal. Kant on puudu seljaosal kaeluse juurest 10 cm ulatuses. Kampsuni kinnituseks on kasutatud haake.

Kampsunil puudub vooder, varrukad on õmmeldud kahest tükist. Allservas, õlaõmbluse ja varrukate õmblusvaruga koos on õmmeldud sinine villane lõng. Hõlmadel ja kaeluse ümber on lisatud koos õmblusvaruga roheline villane lõng. Eseme üldpikkus on 58 cm ja varruka pikkus 50 cm.

2. LÜHIÜLEVAADE TEKSAKANGA AJALOOST

Tekstiili ajaloos pole ükski teine materjal saanud nii aktsepteerituks ja palju kasutatavaks, kui teksariie, seda igas vanuses ja seisuses inimeste seas. Teksal on kõrge positsioon moetööstuses ja selle materjali töötlemise võimalused on piiratud. Teksa on vastupidav puuvillane kangas, mida traditsiooniliselt on kootud valge puuvillase lõime ja indigoga värvitud koelõngadega. Selle kanga tootmine toimub samamoodi nagu vanasti, kuid uued tehnoloogilised võtted on seda muutnud väga peeneks ja kergesti töödeldavaks kangaks. (Denim... 2015, lk 1)

Teksakangas pärineb 16. sajandi Itaalia linnast Genova, kus seda kandsid meremehed just kanga vastupidavuse pärast tööriivana. Samuti seostatakse seda Prantsusmaa linnaga Nimes. Mõlemad linnad on tuntud tekstiilitööstuse keskused. (Lemire 2011, lk 127)

Arvatakse, et sõna teksa (denim) pärineb siiski Prantsusmaalt, prantsuse sõnast *serge de Nimes*, kus sõna *serge* on tähenduses 2-2 toimne kangas ja *Nimes* on Prantsuse linn, seega *serge de Nimes* tähendab 2-2 toimset kangast Nimesi linnast. (Islam, Reja, Khalil 2012, lk 13)

19. sajandi alguses tahtsid ameerika kullakaevajad endale tugevaid tööriivaid, mis ei kulukuks ega puruneks kiirelt. Selle nõudluse rahuldamiseks alustas Leob Strauss oma ettevõtte, mis varustas Ameerikat selliste rõivastega. Hiljem muutis Leob oma nime meile tuntavaks firmaks Levi Strauss. (Islam jt 2012, lk 13)

Teksaid said kuulsaks 1930ndatel aastatel tänu Hollywoodile, kus alustati kaubofilmide tegemisega ning filmis osalenud näitlejad kandsid teksasid. (Sustainability... 2017, lk 6)

1940ndatel aastatel, peale Teist Maailmasõda valmistati vähem teksasid. Sõjas olnud Ameerika sõdurid kandsid neid pidevalt siis, kui nad polnud positsioonil ning seeläbi tutvustasid neid tervele maailmale. Peale sõda hakkasid Levi'ga konkureerima ülemaailmse turu pärast veel erinevad ettevõtted nagu Wrangler ja Lee. (Islam jt 2012, lk 13)

1950ndatel aastatel muutus teksa väga populaarseks noorte seas. Teksa oli noorukite mässu ja vastuhaku sümboliks teleprogrammides ja filmides. Osad koolid USA-s läksid nii kaugele, et keelasid õpilastel teksade kandmist, sama tegid ka osad teatrid. (Islam jt 2012, lk 13)

1960.-70ndatel aastatel hakkasid tekstiilitööstused tootma erinevaid stiile teksasid, et moega kaasas käia, näiteks tikitud ja kulutatud teksad. Paljudes idapoolsetes maades muutusid teksad lääneühiskonna sümboliks ning neid oli väga raske kätte saada. (Islam jt 2012, lk 13)

1980ndatel aastatel muutusid teksad kõrgmoe rõivasteks. Kuulsad moeloojad nagu Gucci hakkasid tootma teksasid oma märgi all ning nende müük hakkas tõusma. Teksad pole kunagi täielikult moest „väljas“, kuid siiski aeg-ajalt pole nad nii moekad olnud. 1990ndate aastate teismeliste turg polnud huvitatud tavaliste teksade stiilidest, kuigi nende vanemad, „sinises sündinud põlvkond“ jätkuvalt kandsid neid. Teksad olid siiski veel Vouge’is, kuid teistsuguste lõigete, kujude, värvide ja stiilidega. Teksade müük langes ning näiteks teksade number üks tootja Levi Strauss sulges 1990 aastatel 11 kauplust. 2000ndatel aastatel tegid teksad tagasituleku moelavadel tänu mainekate moeloojate nimedele nagu Chanel, Dior, Chloe ja Versace. (Islam jt 2012, lk 13-14)

Teksariide ja teksade tulevik on turvaline, kuna see on moodne materjal, mida saavad kanda kõik inimesed. Kanga enda omadused on väga head ning sellest saab valmistada mistahes esemeid. Tänapäeval on kauplustest võimalik saada kõiksuguseid teksakangast rõivaid, samuti on väga palju erinevaid stiile ja värvivalikut. Üha enam üritavad tekstiilitööstused ja erinevad brändid oma tootmises pöörata rohkem tähelepanu keskkonnakaitsele, kasutades vähem kemikaale ja vett.

3. SAAREMAA KAMPSUNITE AINELINE TEKSAJAKI KOLLEKTSIOON

Praktilise osana kavandasin ja valmistasin Saaremaa kampsunitest inspireeritud jakid naistele, mis on mõeldud igapäevaseks kandmiseks ja õmblemiseks kasutasin tootmisjääke. Selles peatükis on kirjeldatud kollektsiooni idee, materjalide valik ja valmistamise protsess.

3.1 Kolleksiooni tutvustus ja idee

VAMPSIK on minu esimene ülerõivaste kollektsioon, mille nimi on kombineeritud sõnadest kampsun ja vammus. Rõivaste valmistamiseks kasutasin tootmisjääke ja *secondhand*-kauplustest ostetud niite ja trukke. Kolleksioon on inspireeritud Saaremaa Jämaja ja Mustjala kihelkondade kampsunitest. Rõivad sobivad igapäevaseks kandmiseks naisele, kellele meeldivad praktilised ja kauakestvad rõivaesemed, kes rõivaid valides väärtustavad keskkonnasõbralikumaid tooteid ning riideesemeid, millel on omapärased detailid.

Viljandi Kultuuriakadeemiasse tulles teadsin kohe, et oma diplomitööks soovin valmistada naiste ülerõivaste kollektsiooni. Toona kujutasin ette villaseid mantleid, mis on kaunistatud kastpistetikandiga. Mida aeg edasi, seda rohkem hakkas idee muutuma. Oma kollektsiooni loomisel jäin siiski selle juurde, et soovin valmistada jakke või mantleid. Inspiratsiooniallikaks valisin algselt välja SMis asuvad Jämaja kampsunid, kuna pääs ERMi oli piiritletud. Hiljem lisandus veel juurde ERM-is olev Mustjala kampsun.

Olin algusest peale kindel, et soovin oma kollektsiooni õmmelda tootmisjääkidest. Idee kasutada kangareste sain Triin Amurilt, kelle juures eelmisel aastal tegin praktikat. Praktika raames valmistasime taaskasutuskeskustest ostetud vanu rõivaid ja tootmisjääke uute riiete loomiseks. Triin avas mulle niiöelda ukse taaskasutusmaailma ning tema käest sain toona praktikat tehes erinevaid kontakte ja kohti, kust selliseid materjale on võimalik kätte saada.

Materjalivalikul pidasin oluliseks ka seda, et kangas oleks vastupidav igapäevasele kandmisele, praktiline ja kättesaadavam suuremale tarbijarühmale. Selle tõttu langes valik teksariidele ja teistele puuvillastele kangastele.

3.2 Rõivakollektsiooni kavandamine

Kollektsiooni kavandamisega alustasin peale SMi ja ERMi külastamist, olles ka varasemalt tutvunud Saaremaa rahvarõivastega läbi kirjanduse ja Eesti Muuseumite Veebivärava muis.ee olevate fotodega. Kavandamisel lähtusin kampsunite lõigetest ning nende eripäradest. Oma praktilises töös tahtsin välja tuua huvitavaid lõikelisi lahendusi neid rõhutades. Algselt kavandasin kokku 10 erinevat jakki, millest valisin teostamiseks 3. Nendele kavanditele tuginedes hakkasin otsima erinevaid materjale.

3.3 Materjalide valik

Materjalid oma diplomitöö kollektsiooni jaoks leidsin kolmest erinevast ettevõttest. Järgnevalt olen kirjeldanud lühidalt neid kohti ning milliseid materjale sealt soetasin.

Voglia Eesti OÜ (Posti 16, Viljandi) Voglia on tegelenud naiste rõivaste tootmisega üle 30 aasta. Nende tootmistööstused asuvad Soomes ja Eestis. Eelmisel aastal avas Viljandis asuv Voglia vabrikupoe, kust saab osta peale rõivaste ka tootmisjääke. Tootmisjääkidenä pakutakse niidipoolide lõppe ja väga palju erinevaid kangaid, samuti saab tehase poole pealt väikeseid kangaribasid, mis on detailide väljalõikamisel järele jäänud. Sealsed hinnad on väga mõistlikud ja taskukohased. Diplomitöö praktilises osas kasutatud teksakangas on sealt pärit.

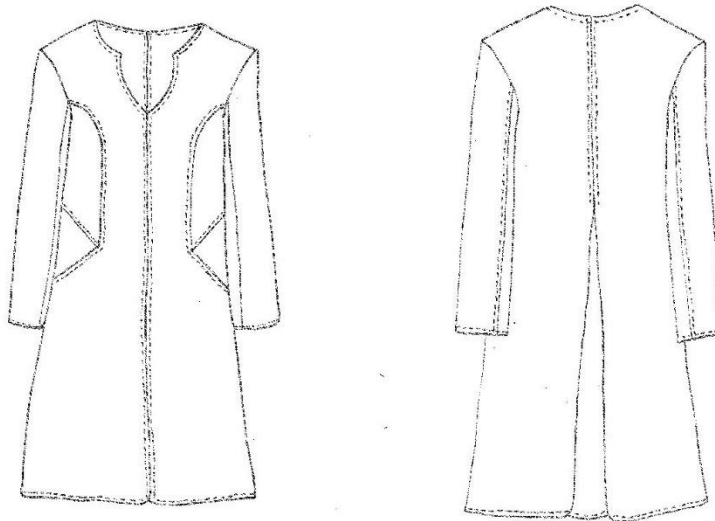
Helle Äri OÜ (C. R. Jakobsoni 11, Viljandi) Helle äri tegeleb secondhand toodete, tekstiili- ja tootmisjääkide müügiga. Oma diplomitööks soetasin sellest kauplusest vajalikud niidid ja trukid.

Teaspon AS (Türi 4, Tallinn) Teaspon tegeleb kodutekstiilide tootmisega. Pool nende toodangust läheb ekspordiks ja ülejäänud pool müüakse Eesti turul. Eestis on neil viis firmakauplust: Tallinnas, Tartus, Kuressaares, Pärnus ja Haapsalus. Laias valikus pakutakse voodipesu, aknakatteid, kardinaid, laudlinu, köögitekstiile, froteetooteid, ööriideid, tekke ja patju, tööriivaid toitlustus- ning teenindusfirmadele. Peale selle tegeletakse ka tootmisjääkide müügiga, peamiselt puuvillane ja linane kangas. Oma diplomitöös kasutatud puuvillase kanga soetasin sellest ettevõttest.

3.4 Ettevalmistused õblemiseks

Jakkide õblemiseks tuli esmalt konstrueerida põhilõige, mille tegin enda mõõtude järgi, et oleks hea jakke õblemise käigus kohe proovida. Seejärel kohandasime koos Kristina Libega lõiked algsete kavandite järgi ning tegime vajalikke muudatusi. Muudatusi tegime selleks, et hiljem oleks võimalik jakke väikeseeriana juurde toota. Lõiked valmis, alustasin kangaste triikimise, lõigete asetamisega kangale ning jaki detailide väljalõikamisega.

3.5 Punase jaki õblemine



Joonis 1 Punase jaki tehniline joonis

Esimene teksakangast naiste jakk on poolpikk, eest reljeefõmbluse ja taskutega ning seljal pehme vastandvoldiga. Esiosa reljeefõmblusesse on üle kantud rinnasissevõte. Esiosal on kasutatud reljeefõmblusesse töödeldud taskut ning üle jaki on lisatud teksale iseloomulikud kollase niidiga tepingud. Jaki õmblusvarud on äärestatud punase niidiga ning kraele ja hõlmadele on õmmeldud punase puuvillase kangaga katteriie. Jakile on õmmeldud kaheosaline varrukas, mille puhul on kasutatud kahte erinevat teksariiet. Jaki kinnituseks on kasutatud viit õmmeldavat trukki.

Punase jaki kõige iseloomulik detail on vastandvõlv seljaosal, Mustjala kaeluse moodi tehtud kaelus ja teist värvi kangast kolmnurksed detailid vööjoonel. Need on inspireeritud Mustjala kampsunile iseloomulikust lõikelisest lahendusest, milleks on kolmnurkne detail vööjoonel. Originaalsel Mustjala kampsunil taskud puudusid, kuid oma jakile soovisin siiski teha taskud. Seepärast kasutasin reljeefõmblusesse töödeldud tasku tehnoloogiat, mis võimaldas mul säilitada lõikelist omapära ja lahendada praktiline taskuvajadus.

Originaal-kampsunitel olid kinnituseks haagid ning ülekäik puudus. Oma jakkide puhul tahtsin praktilisemat kinnitust kui haagid. Seetõttu otsustasin õmmeldavate truckide kasuks. Samas tahtsin säilitada originaal-kampsunite lahendust, et hõlma servad saavad omavahel kokku, kuid ülekäiku ei moodusta. Seepärast õmblesin katteriide ja vasaku hõlma vahele väikese liistukese alumiste truckide kinnituseks.

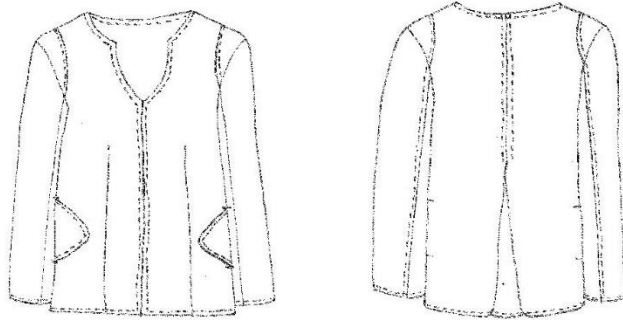
Originaal-kampsunite puhul oli kaeluse juures kasutatud rullkanti. Oma jakkide puhul algselt plaanisin samuti rullkandi panna, kuid kuna jakkide põhikanga juures tundus rullkant liiga võõras, otsustasin teha lõikekohase kandi ja lisada hõlmadele katteriide. Samuti oli algselt plaanis kõik õmblusvarud kantida puuvillase kangaga, kuid ka see ei sobinud ning selle asemel äärestasin õmblusvarud hoopis värvilise niidiga, mis annab hästi edasi teksalikku ilmet.

Õmblemise etapid

1. Jaki detailide kokku traageldamine ja esimene proov.
2. Proovis tehtud paranduste üle kandmine paberlõigetele ja toote teisele poolele.
3. Detailide uuesti kokku traageldamine.
4. Esiosa küljedetailide omavaheline kokkuõmblemine, selle käigus valmib ka alustaskukott.
5. Punasest puuvillasest kangast pealistasku ülemisele servale liimiriidele dubleeritud katteliistu õmblemine.
6. Liimiriide lisamine taskukoti avale.
7. Pealistaskukoti õmblemine esidetaili külge, õmblusvarude (edaspidi õv) pressimine taskukoti poole, nurkade täkestamine, 1mm tepingu lisamine taskute ülaserava.
8. Esidetaili küljepoolsete osade kokku õmblemine, nende pressimine, õv äärestamine ning tepingu lisamine.
9. Esidetaili reljeefõmbluse ja taskukotipõhja õmbluse õmblemine korruga, õv esikeskjoone poole pressimine, õv kokku äärestamine, tepingu tegemine taskunurgani.
10. Seljaosa voldipõhja õv äärestamine.

11. Seljakeskjoone ja voldipõhja õmbluste kokku õmblemine, õv-de pressimine lahku.
12. Voldi ülemise osa kaarjalt kokku õmblemine, õv ära lõikamine 1 cm kaugusel õmblusest.
13. Voldi ülemise osa õv äärestamine ristisuunaliselt.
14. Seljakeskjoone ja voldi ülemise kaarja osa äärestamine.
15. Seljakeskjoone õmbluse mõlemale poolele tepingu lisamine.
16. Õlaõmbluste äärestamine ja kokku õmblemine.
17. Õlaõmbluse õv pressimine lahku.
18. Küljeõmbluse õv pressimine seljakeskjoone poole ning selle läbi teppimine.
19. Kaheosalise varruka alus- ja pealisvarruka ühendusõmbluse õmblemine, õv pressimine pealisvarruka poole, õv kokku äärestamine ning tepingu lisamine.
20. Varruka alumise ühendusõmbluse õmblemine, õv pressimine, õv kokku äärestamine.
21. Varrukakaarele krookniitide õmblemine ja varrukakaare pressimine.
22. Varruka õmblemine pihaosa külge, õv pressimine püsti, õv äärestamine kokku.
23. Jaki kaeluse lõikamine Mustjala kampsuni kaeluse moodi.
24. Kaeluse serva krookniidi lisamine väljavenimise takistamiseks.
25. Lõikekohase kandi ja katteriide väljalõikamine punasest puuvillasest kangast, detailide dubleerimine liimiriidele, detailide kokku õmblemine, õv-de lahku pressimine, välmise serva äärestamine.
26. Trukkide lisamiseks väikese liistu dubleerimine liimiriidele, otste läbiõmblemine, nurkade ära lõikamine, liistu pressimine ja liistu õmblemine hõlma külge.
27. Lõikekohase kandi ja katteriide õmblemine jaki kaelakaare ja hõlma külge.
28. Kaelakaare täkestamine, õv pressimine katteriide ja lõikekohase kandi poole, millimeetrikandi moodustumine, pressimine.
29. Katteriide õmblemine hõlma allääre külge.
30. Jaki pikkuse ja varrukate pikkuse paika määramine, tasandamine
31. Jaki aluääre ja varrukate servade äärestamine, õv pressimine.
32. Jaki hõlmade, kaelakaare, allääre ja varrukate äärte teppimine.
33. Toote lõpp-pressimise tegemine.
34. Kinnituseks 5 truki õmblemine.

3.6 Kollase jaki õmblemine



Joonis 2 Kollase jaki tehniline joonis

Teine teksakangast naiste jakk on puusajooneni, eest rinnasissevõttega ja seljal on pehme vastandvõlt. Esi- ja seljaosa õlaõmbluse juurde on lisatud õlalapid. Jaki küljeõmblusesse on tehtud klapiga taskud ning üle jaki on lisatud kollase niidiga tepingud, mis on iseloomulikud teksadele. Jakile on õmmeldud kaheosaline varrukas, mille puhul on kasutatud erinevaid teksakangaid. Jaki õmblusvarud on ääristatud kollase niidiga ning krae ja hõlmade katteriideks on kasutatud kollast puuvillast kangast. Jaki kinnituseks on viis õmmeldavat trukki.

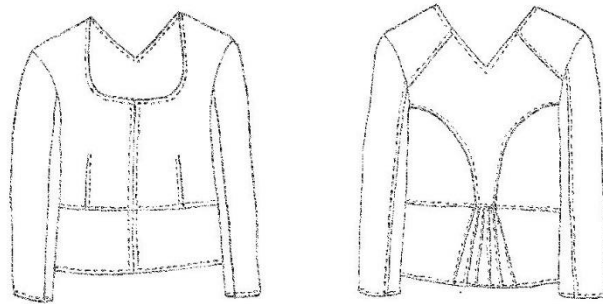
Kollase jaki kõige iseloomulik detail on seljaosal pehme vastandvõlt. Lisaks on Mustjala kampsuni kaeluse moodi tehtud kaelus, esi- ja seljaosal on teist tooni teksakanga tükid ja klapiga taskud. Viimasena nimetatud detailid rõhutavad Mustjala kampsuni lõikelist lahendust, milleks oli vööjoonel ja õlaõmbluse juures olev kolmnurkne detail. Originaalsel Mustjala kampsunil taskud puudusid, kuid oma jakile soovisin siiski taskud teha. Seepärast kasutasin küljeõmblusesse töödeldud tasku tehnoloogiat ning lisasin taskule klapi, mis võimaldas mul säilitada lõikelist omapära ja lahendada praktiline taskuvajadus.

Õmblemise etapid

1. Jaki detailide kokku traageldamine ja esimese proovi tegemine.
2. Proovi käigus tehtud paranduste üle kandmine paberlõigetele ja toote teisele poolele.
3. Detailide uuesti kokku traageldamine.
4. Rinnasissevõtte õv ääristamine, õmblemine ja õv pressimine lahku.
5. Seljaosa voldipõhja õv äärestamine.
6. Seljakeskjoone ja voldipõhja õmbluste kokku õmblemine, õv-de pressimine lahku.
7. Voldi ülemise osa kaarjalt kokku õmblemine, õv ära lõikamine 1 cm kaugusel õmblusest.
8. Voldi ülemise osa õv äärestamine ristisuunaliselt.
9. Seljakeskjoone ja voldi ülemise kaarja osa äärestamine.
10. Seljakeskjoone õmbluse mõlemale poolele tepingu lisamine.
11. Õlalappide õmblemine esi- ja seljaosa külge, õv-de pressimine õla poole, õv äärestamine kokku, tepingu lisamine.
12. Õlaõmbluse õmblemine, õv pressimine lahku, õv äärestamine lahku.
13. Küljeõmblusesse töödeldud tasku jaoks taskuklappide õmblemine.
14. Taskuklapi pealmiseks osaks on teksariie, alumiseks osaks kollane puuvillane kangas.
15. Taskuklappide pressimine ja tepingute lisamine.
16. Küljeõmbluse taskuava juurde liimiriide lisamine.
17. Alustasku õmblemine seljadetaili külge.
18. Taskukottide taskuava poolsete õv-de äärestamine, pealistasku taskukoti ja taskuklapi õv-de äärestamine kokku.
19. Pealistasku õmblemine koos taskuklapiga esidetaili külge.
20. Taskukottide ühendamine õmblusega, õvde äärestamine.
21. Jaki küljeõmbluste kokku õmblemine, õv pressimine, õv äärestamine lahku.
22. Kaheosalise varruka alus- ja pealisvarruka ühendusõmblus, õv pressimine pealisvarruka poole, õv kokku äärestamine ning tepingu lisamine.
23. Varruka alumise ühendusõmbluse õmblemine, õv pressimine, õv kokku äärestamine.
24. Varrukakaarele krookniitide õmblemine ja varrukakaare pressimine.
25. Varruka õmblemine pihaosa külge, õv pressimine püsti, õv äärestamine kokku.
26. Jaki kaeluse lõikamine Mustjala kampsuni kaeluse moodi.

27. Lõikekohase kandi ja katteriide väljalõikamine kollasest puuvillasest kangast, detailide dubleerimine liimiriidele, detailide kokku õmblemine, õv-de lahku pressimine, välimise serva äärestamine.
28. Trukkide lisamiseks väikese liistu dubleerimine liimiriidele, liistu otsade kokku õmblemine, nurkade ära lõikamine, liistu pressimine, liistu õmblemine hõlma külge.
29. Lõikekohase kandi ja katteriide õmblemine jaki kaelakaare ja hõlma külge.
30. Kaelakaare täkestamine, õv pressimine katteriide ja lõikekohase kandi poole, millimeetrikandi moodustumine, pressimine.
31. Katteriide õmblemine jaki hõlma allääre külge.
32. Jaki pikkuse ja varrukate pikkuse paika määramine, tasandamine
33. Jaki allääre ja varrukate servade äärestamine, õv pressimine.
34. Jaki hõlmade, kaelakaare, allääre ja varrukate servade teppimine.
35. Toote lõpp-pressimise tegemine.
36. Kinnituseks 5 truki õmblemine.

3.7 Sinise jaki õmblemine



Joonis 3 Sinise jaki tehniline joonis

Kolmas teksakangast naiste jakk on vööjoonel läbilõikega, tagant Jämaja kampsunile iseloomuliku lõikelise lahenduse ning voldistikuga. Esiosale on tehtud rinnasissevõte. Õmblusvarude ääristamise puhul on kasutatud siniseid niite ning üle jaki on lisatud kollase niidiga tehtud tepingud, mis on iseloomulikud teksadele. Krae ja hõlmade katteriideks on kasutatud sinist puuvillast kangast. Varrukad on tehtud kaheosalised ning kasutatud on kaht erinevat tooni riiet. Jakile on kinnituseks lisatud viis õmmeldavat trukki.

Sinise jaki kõige iseloomulik detail on seljaosal olev voldistik. Jakil on selja-õmblused, v-kaelus seljal ja ümar kaelus esiosal. Kõik detailid rõhutavad Jämaja kampsuni seljaosa lõikelist lahendust. Originaalsel Jämaja kampsunil puudus vööjoonel olev õmblus, kuid oma jakil tegin vööjoonel läbilõike, et jakk ilusti seljas istuks. Samuti ei olnud originaalil kaheosalist varrukat, mille enda jakile tegin, et see mugavam oleks.

Õmblemise etapid

1. Jaki detailide kokku traageldamine ja esimese proovi tegemine.
2. Proovi käigus tehtud paranduste üle kandmine paberlõigetele ja toote teisele poolele.
3. Detailide uuesti kokku traageldamine.
4. Rinnasissevõtte õmblemine, õv-de pressimine esikeskjoone poole, äärestamine, tepingu lisamine.
5. Esiosa ülemise ja alumise detaili õmblemine, õv-de pressimine õlaõmbluse poole, õv äärestamine, tepingu lisamine.
6. Passedetailide õmblemine seljadetaili külge, õv pressimine õlaõmbluse poole, õv äärestamine, tepingu lisamine.
7. Seljaosa alumiste detailide õmblemine seljaosa küljedetailide külge, õv pressimine õlaõmbluse poole.
8. Küljeõmbluse kokku õmblemine, õv pressimine seljakeskjoone poole, õv kokku äärestamine.
9. Jaki kaeluse lõikamine Jämaja kampsuni kaeluse moodi.
10. Lõikekohase kandi ja katteriide väljalõikamine sinisest puuvillasest kangast, detailide dubleerimine liimiriidele, detailide kokku õmblemine, õv-de lahku pressimine.
11. Kaeluse serva krookniidi lisamine väljavenivuse vätlimiseks.
12. Trukkide lisamiseks väikese liistu dubleerimine liimiriidele, otste läbiõmblemine, liistu pressimine ja selle õmblemine hõlma külge.
13. Lõikekohase kandi ja katteriide õmblemine jaki kaelakaare ja hõlma külge, välimise serva äärestamine.
14. Kaelakaare täkestamine, õv pressimine katteriide ja lõikekohase kandi poole, millimeetrikandi moodustumine, pressimine.
15. Katteriide õmblemine hõlma allääre külge.
16. Voldi detaili väljalõikamine ja voldtide sisse pressimine.
17. Voldistiku allääre äärestamine, pressimine üles, tepingu lisamine.
18. Voldiharjadele tepingu lisamine.
19. Voldistikul kahe voldi pressimine vasakule ja teise kahe pressimine paremale poole.
20. Voldistiku õmblemine seljaosa põhidetaili külge, õv pressimine õlaõmbluse poole, õv äärestamine, tepingu lisamine.
21. Jaki allääre äärestamine, õv pressimine üles.

22. Seljaosa küljedetaili (koos seljaosa alumise detailiga) ja põhidetaili (koos voldistikuga) kokku õmblemine, õv pressimine seljakeskjoone poole, õv äärestamine kokku.
23. Jaki hõlmade, kaelakaare ja allääre teppimine.
24. Äärmise voldi pressimine, voldiharjale tepingu lisamine.
25. Seljaosa põhidetaili kaarjale õmblusele tepingu lisamine.
26. Kaheosalise varruka alus- ja pealisvarruka ühendusõmbluse õmblemine, õv pressimine pealisvarruka poole, õv kokku äärestamine ning tepingu lisamine.
27. Varrukakaarele krookniitide õmblemine ja varrukakaarte pressimine
28. Varruka alumise ühendusõmbluse õmblemine, õv pressimine, õv kokku äärestamine.
29. Varruka õmblemine pihaosa külge, õv pressimine püsti, õv äärestamine kokku.
30. Varrukasuu äärestamine, õv pressimine üles, tepingu lisamine.
31. Tootele lõpp-pressimise tegemine.
32. Jakile viie truki õmblemine.

3.7 Töö- ja materjalikulud

Kollektsiooni valmimise etapid ja nendele kulunud aeg:

- Kavandamine (6h)
- Materjalide otsimine (8h)
- Lõigete konstrueerimine (5h)
- Jakkide õmblemine (59h)
- Trukkide õmblemine (4h)
- Pressimine (2h)

Valmistasin sellist tüüpi jakke esmakordselt ning selle tõttu võtsid erinevad tööprotsessid kauem aega. Tulevikus mitu korda sama asja läbi tehes ja samasuguseid jakke korraga õmmeldes, tööjõukulu kindlasti väheneb. Töö käigus tuli ette lõigete kohandamist ning erinevate lõikeliste lahenduste katsetamist.

Materjalikuludesse arvestan teksariide kulu. Umbkaudselt arvestan niitide, liimiriide ja puuvillase kanga kulud, kuna niidid ei kulunud kõik ära, liimiriidet sain oma kodustest varudest ning puuvillast kangast müüdi kilokaupa ja täpselt ei oska arvestada, kui mitu grammi seda kulus.

Tööjõukulusse arvestasin jakkide väljalõikuse ja kokku õblemise.

Jakk	Punane	Kollane	Sinine
Teksariide kulu (1€/m)	2.6m = 2.60€	2m = 2€	1.5m = 1.50€
Puuvillase kanga kulu (2€/kg)	0.30€	0.20€	0.20€
Niidi (0.50€/rull) ja liimiriide kulu	0.40€	0.30€	0.30€
Trukid (1€/12tk)	5tk = 0.40€	7tk = 0.56€	5tk = 0.40€
Jakkide väljalõikus ja õblemine (5€/h)	20h = 100€	19h = 95€	20h = 100€
KOKKU:	103.80€	98.06€	102.40€

Tabel 1 Töö- ja materjalikulud

KOKKUVÕTE

Käesolev diplomitöö *Saaremaa kampsunitest inspireeritud teksasjakkide kollektsioon VAMPSIK* koosneb kolmest osast. Töö esimeses osas on käsitletud Saaremaa kampsuneid, nende sarnasusi ja eripärasid. Ülevaade on antud ka Jämaja ja Mustjala rahvarõivakomplektidest ja kirjeldatud muuseumiesemeid. Teises osas on põgusalt kirjeldatud teksariide ajalugu. Diplomitöö kolmas, praktiline osa, kirjeldab kolme tootmisjäakidest õmmeldud naiste teksasjakkide valmimisprotsesse.

Töö eesmärgiks oli luua kaasaegne ja jätkusuutlik moekollektsioon, rakendades teadmisi pärimuslikust ainekust ning kasutada originaalsete lõikelisi lahendusi uues võtmes. Seejuures on kasutatud jakkide valmistamisel uuendusliku elemendina teksariiet vanasti kasutatava villase kanga asemel.

Diplomitöö tegemisega õppisin väga palju juurde rõivaste disainimise, õmblemise ja materjalide kasutamise kohta. Mõlema kihelkonna kampsunid olid inspireerivad ja huvitavate lõikeliste lahendustega ning erinevaid ideid tuli palju. Töö teostamise käigus oli vaja vastu võtta erinevaid otsuseid, et lõpptulemus oleks parim. Kollektsiooni loomisel tahtsin ka endale väljakutse esitada ja kõik jakid ise valmis õmmelda ning arvan, et sain sellega piisavalt hästi hakkama.

Töö valmimisel sain teha väga erinevaid ülesandeid alates kavandamisest ja tehniliste jooniste tegemistest, lõigete konstrueerimisest ja modelleerimisest kuni rõivaste valmis õmblemiseni välja. Oma rõivastega soovisin luua mõnusat igapäevariietust, mida saab ka tennistega kanda. Pidasin oluliseks, et rõivastel oleksid taskud ja mugav kinnitus. Oma töös sain kasutada õmblustehnoloogiliselt piisavalt keerukaid ja ajamahukaid võtteid tänu sellele, et kasutasin tootmisjääke, mis hoidsid toote hinna madala. Edaspidi tahan kindlasti jätkata tootmisjääkide kasutamist ning luua veel palju moekollektsioone inspireerituna rahvarõivastest.

Täna väga hea toetuse ja abi eest oma juhendajaid Riina Tombergi ja Kristina Libe ning keeleteimetajat Eve Toompalu.

KASUTATUD ALLIKAD

Kasutatud kirjandus

Denim, Manufacture, Finishing and Applivations. 2015. Ed Roshan Paul. Woodhead publishing.

Islam, S. & Reja, S. & Khalil, I. 2012. *Techniques of producing denim fabric.* [Bakalaureusetöö]. Daffodil Internatuinal University. Dhaka.

Kaarma, M. & Voolma, A. 2015. *Eesti rahvarõivad.* Tartu: Eesti Rahva Muuseum.

Kurrik, H. 1938. *Eesti rahvarõivad.* Tartu: Eesti Rahva Muuseum.

Lemire, B. 2011. *Cotton.* Oxford+New York: Berg.

Manninen, I. 2009. *Eesti rahvariiete ajalugu.* Tartu: Eesti Rahva Muuseum.

Sustainability in Denim. 2017. Ed Subramanian Senthilkannan Muthu. Woodhead publishing

Andmebaasid

www.muis.ee (15.05.2018)

www.teaspon.ee (04.05.2018)

Kasutatud lühendid

ERM – Eesti Rahva Muuseum

SM – Saaremaa Muuseum

LISAD

Lisa 1 Jämaja naise ülikonna fotod



Foto 9 Jämaja khk, pruut. ERM Fk 187:41 (Allikas: <http://www.muis.ee/museaalview/629130>)



Foto 10 Jämaja khk, pruut. ERM Fk 187:42 (Allikas: <http://www.muis.ee/museaalview/629131>)



Foto 11 Saaremaa rahvariided, Jämaja naised maja ees. SM F 3761:2465 F (Allikas: <http://www.muis.ee/museaalview/1926015>)



Foto 12 Saaremaa rahvariided, Jämaja naine ja laps. SM F 3761:2468 F (Allikas: <http://www.muis.ee/museaalview/1926346>)

Lisa 2 Mustjala naise ülikonna fotod



Foto 13 Foto joonistusest, rahvariided, Mustjala, naine, VM VM 5772 F (Allikas: <http://www.muis.ee/museaalview/2960520>)

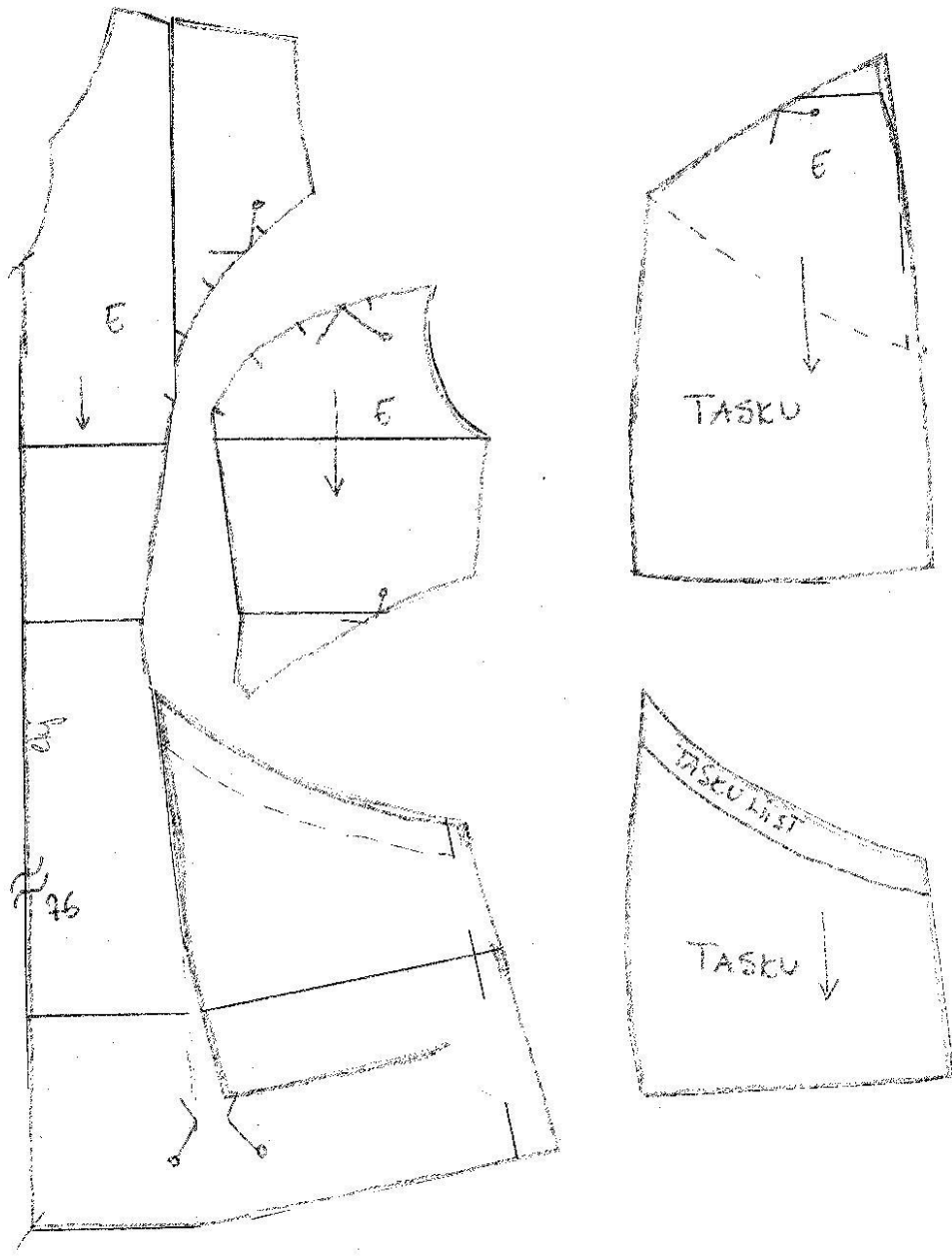


Foto 14 Saaremaa rahvariided, Mustjala naine, SM F 3761:2514 F (Allikas: <http://www.muis.ee/museaalview/2130742>)

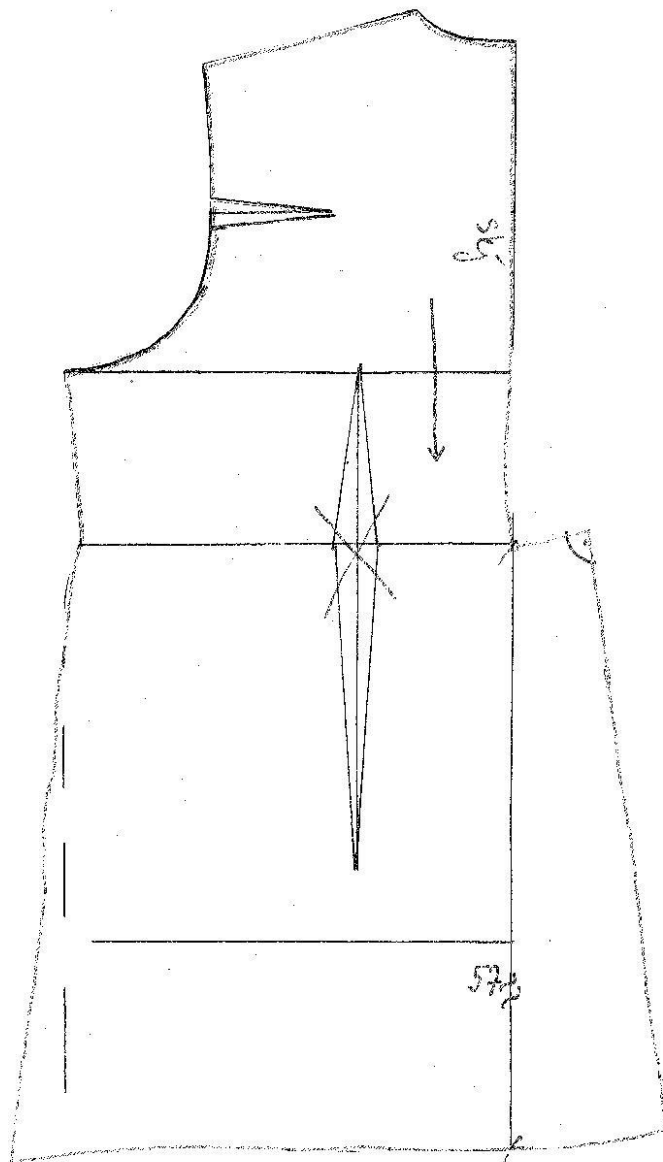
Lisa 3 Punase jaki kavand ja lõigete modelleerimine



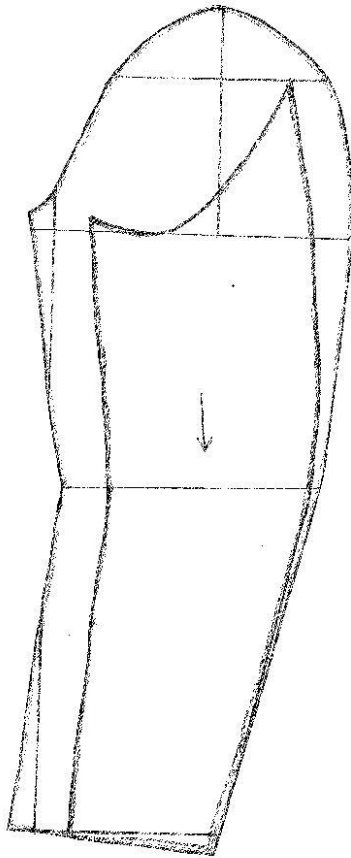
Joonis 4 Punase jaki kavand



Joonis 5 Punase jaki esiosa lõigete modelleerimine

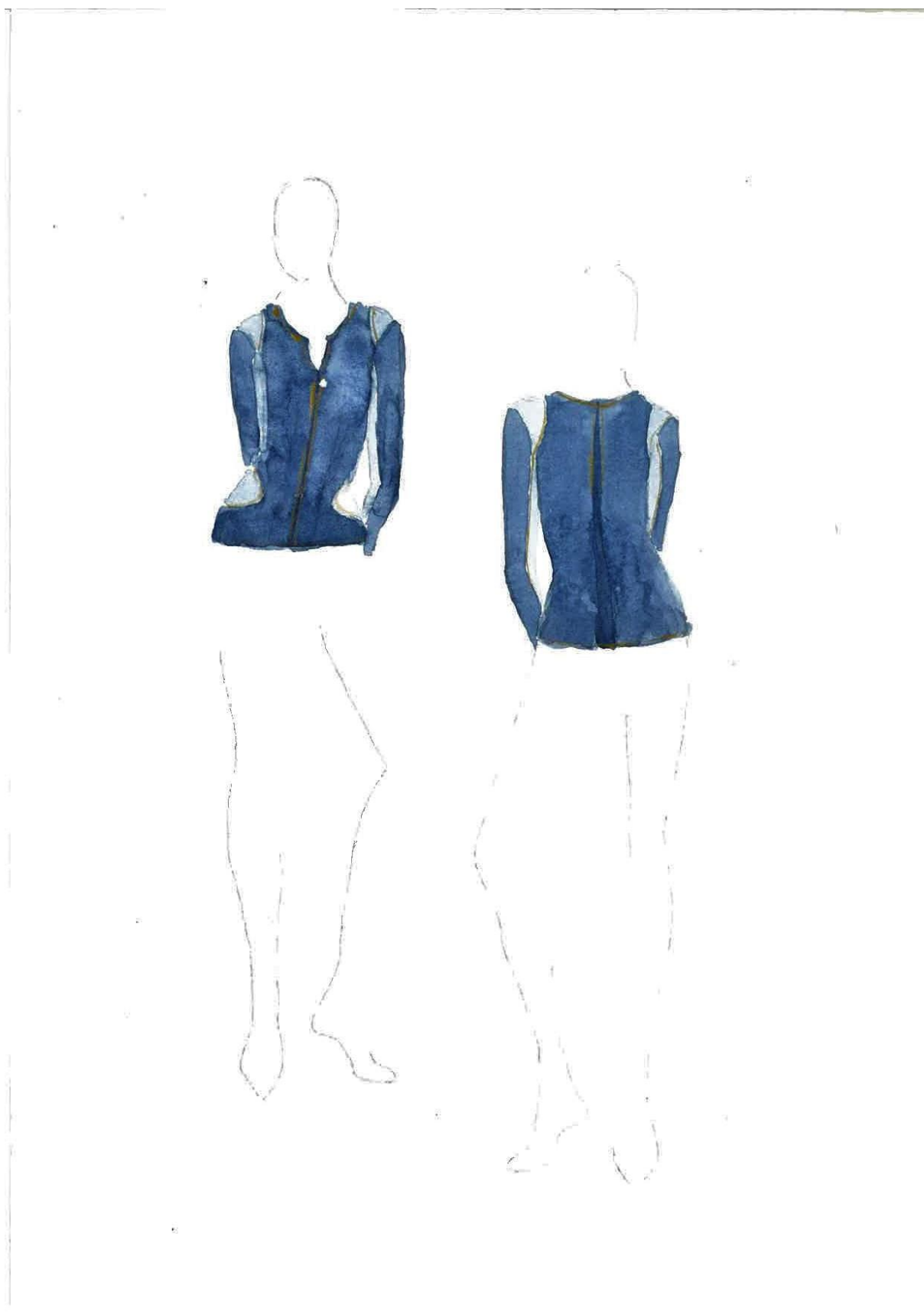


Joonis 6 Punase jaki seljaosa lõike modelleerimine

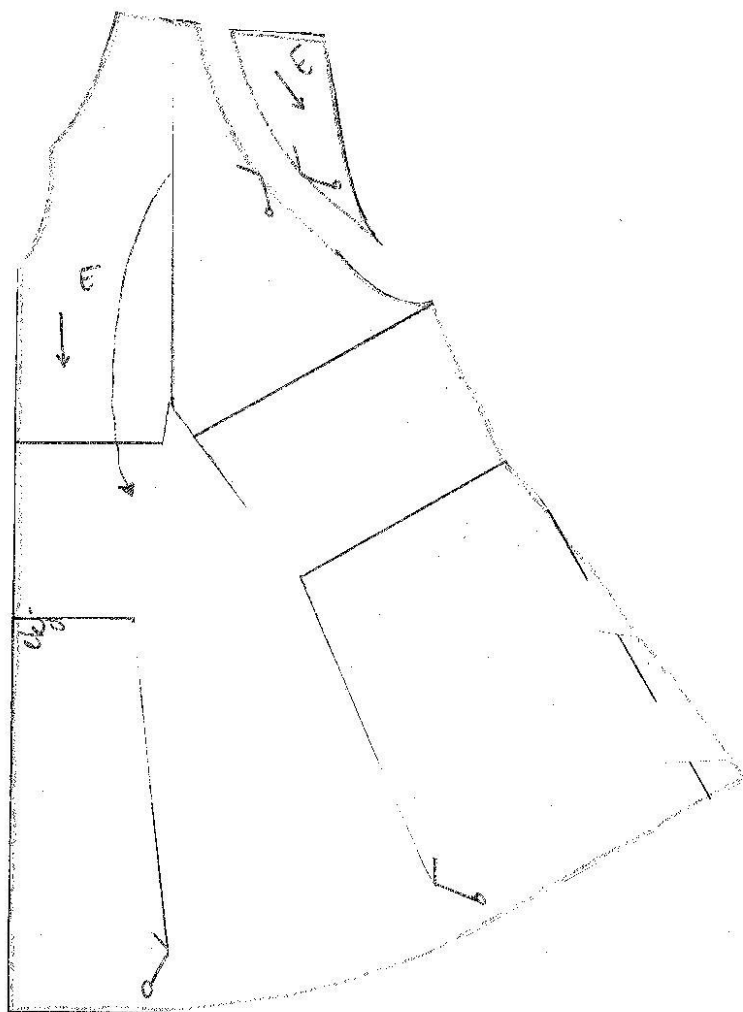


Joonis 7 Punase, kollase ja sinise jaki varruka lõige

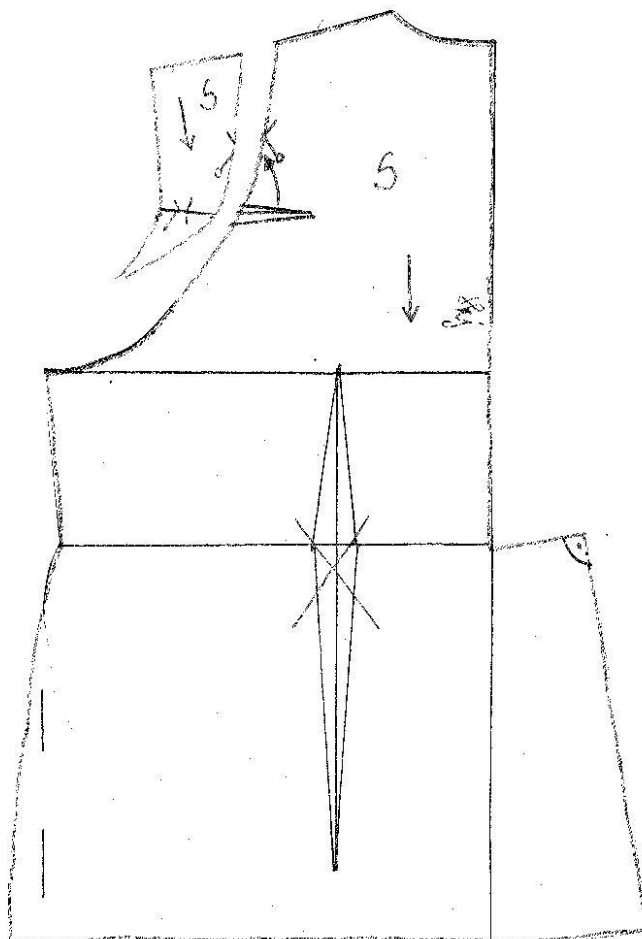
Lisa 4 Kollase jaki kavand ja lõigete modelleerimine



Joonis 8 Kollase jaki kavand

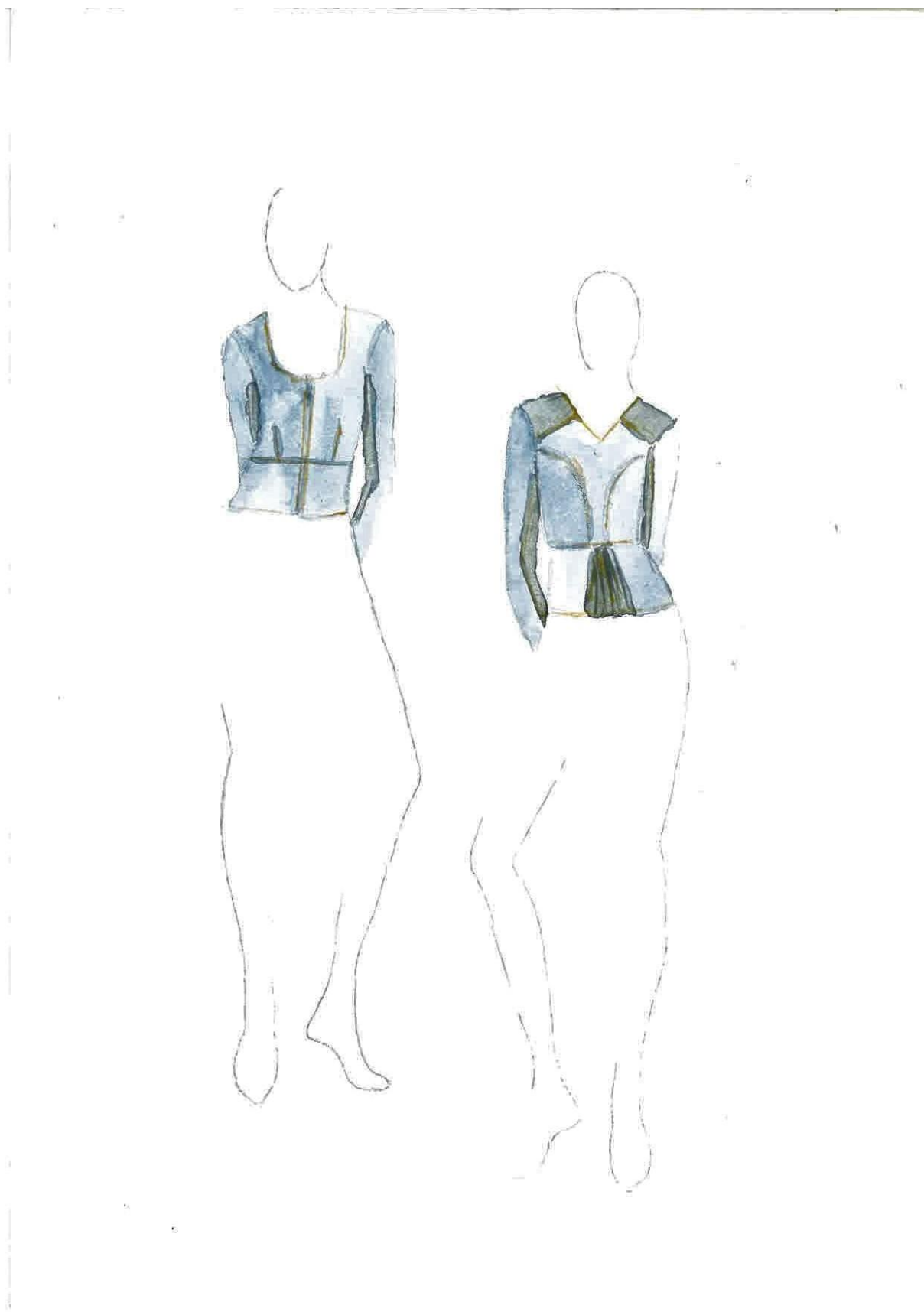


Joonis 9 Kollase jaki esiosa lõike modelleerimine

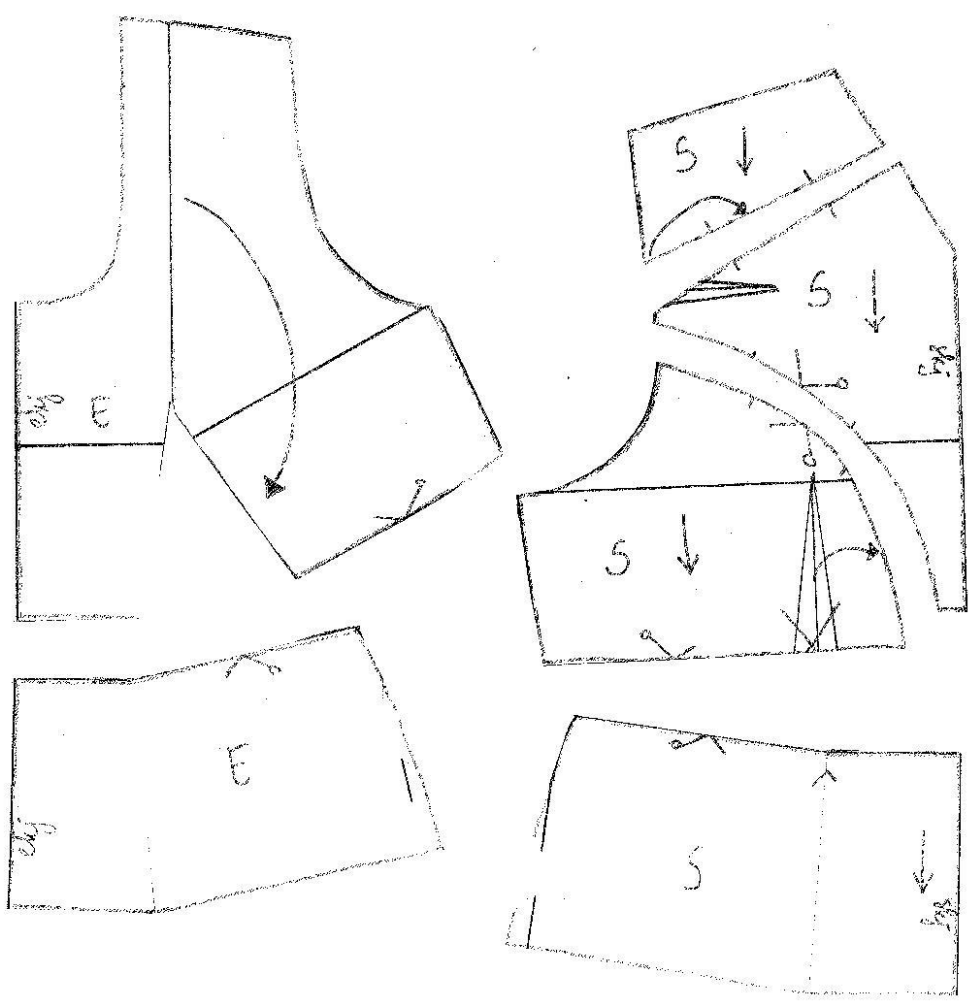


Joonis 10 Kollase jaki seljaosa lõike modelleerimine

Lisa 5 Sinise jaki kavand ja lõigete modelleerimine



Joonis 11 Sinise jaki kavand



Joonis 12 Sinise jaki esi- ja seljaosa lõigete modelleerimine

Lisa 6 Fotod tööprotsessist



Foto 15 Punase jaki reljeefõmblesse töödeldud tasku õmlemine. Autorifoto



Foto 16 Punase jaki esiosa küljedetail koos alustasku kotiga. Autorifoto



Foto 17 Punase jaki proov koos Kristina Libega.
Foto: Grete Küppar



Foto 18 Kollase jaki proov koos Kristina Libega.
Foto: Grete Küppar

Lisa 7 Fotod valminud kolleksioonist

Fotograaf: Sandra Urvak, modell: Linda Talts



Foto 19 Punane jakk



Foto 20 Punane jakk



Foto 21 Kollane jakk



Foto 22 Sinine jakk



Foto 23 Punase jaki detailid



Foto 24 Kollase jaki detailid



Foto 25 Sinise jaki detailid

SUMMARY

The subject of this diploma thesis *Denim jacket collection VAMPSIK inspired by Saaremaa sweaters* comes from the interest in the use of reusable fashion design and ethnographic source material in modern fashion.

The purpose of this work was to create a modern and sustainable fashion collection, applying knowledge from hereditary materials and use cutting solutions of original items in a new way. For this I acquainted myself with cutting solutions of different sweaters, looked two sweaters from the collection of Saaremaa Museum and one sweater from Estonian National Museum more closely. I wanted to introduce denim as an innovative element in the manufacture of the jackets, instead of using old-fashioned woolen fabric. Based on the selection of materials and cutting-edge solutions of the original items, I designed and created three different jackets for women.

The diploma paper consists of an exploratory and practical part. The first chapter gives an overview of Saaremaa sweaters, their similarities and differences. Also, women's national costumes of Jämaja and Mustjala are described. Three Saaremaa sweaters from SM and ERM have also been studied, using a qualitative research method. In the second chapter, the history of denim fabric is briefly outlined. The third chapter described the practical part of the idea, the design and implementation processes. As a practical part, a collection of women's outerwear, made up of three denim jackets, was created. The collection was inspired by Saaremaa sweaters and denim fabric.

In the annex, photos of more thoroughly studied sweaters of Jämaja and Mustjala parishes, available at Estonian Museums Gateway web site, are added. Also included are photos of designs, work processes, sectional modeling, and photos of finished products.

Upon completion, I was able to carry out different tasks from designing to sewing clothes. With my clothes I wanted to create a pleasant daily wear, which can also be worn with sneakers. I also wanted the garments to have pockets and a comfortable fastening. Thanks to the use of production residues, which kept the price of one product very low, I was able to use complicated and time-consuming sewing techniques in my work. In the future, I would definitely like to continue to use production residues and create various fashion collections inspired by national costumes.

Lihtlitsents lõputöö reprodutseerimiseks ja lõputöö üldsusele kättesaadavaks tegemiseks

Mina, Linda Talts,

1. annan Tartu Ülikoolile tasuta loa (lihtlitsentsi) enda loodud teose

Saaremaa kampsunitest inspireeritud teksajaki kollektsioon VAMPSIK,

mille juhendajad on Riina Tomberg ja Kristina Libe,

1.1. reprodutseerimiseks säilitamise ja üldsusele kättesaadavaks tegemise eesmärgil, sealhulgas digitaalarhiivi DSpace-is lisamise eesmärgil kuni autoriõiguse kehtivuse tähtaja lõppemiseni;

1.2. üldsusele kättesaadavaks tegemiseks Tartu Ülikooli veebikeskkonna kaudu, sealhulgas digitaalarhiivi DSpace'i kaudu kuni autoriõiguse kehtivuse tähtaja lõppemiseni.

2. olen teadlik, et punktis 1 nimetatud õigused jäävad alles ka autorile.

3. kinnitan, et lihtlitsentsi andmisega ei rikuta teiste isikute intellektuaalomandi ega isikuandmete kaitse seadusest tulenevaid õigusi.

Viljandis, **16.05.2018**