

Eesti NSV

POLIITILISTE JA TEADUSALASTE TEADMISTE LEVITAMISE ÜHING

ÜHINGU TEGEVLIIGE
EESTI NSV TEADUSTE AKADEEMIA
KORRESPONDEERIV LIIGE

H. ARMAN

TULEVIKU-TALLINN

Nr. 1 (45)

EESTI RIIKLIK KIRJASTUS • TALLINN 1950

A-17346

EESTI NSV
POLIITILISTE JA TEADUSALASTE TEADMISTE LEVITAMISE ÜHING

ÜHINGU TEGEVLIIGE,
EESTI NSV TEADUSTE AKADEEMIA
KORRESPONDEERIV LIIGE

H. ARMAN

TULEVIKU-TALLINN



EESTI RIIKLIK KIRJASTUS • TALLINN 1950

TARTU ÜLIKOOLI
RAAMATUKOGU
ARHIIVKOGU

Eesti Nõukogude Sotsialistliku Vabariigi pealinn Tallinn on üks omapärasemaid ja huvitavamaid linnu meie suure Nõukogude kodumaa linnade hulgas. Asudes Balti mere ääres, sügava Tallinna lahe kaldal, omab ta mere poolt vaadatuna ilusa ja huvitava, paljude vertikaalidega silueti, mida eriti rõhutab Lasnamäe kõrge kaldaserv ja linna keskel merepinnast ligi 50 m kõrgemale ulatuv vana Tallinna kindlus Toompea. Kesklinna kohal asub laialdane sadam, selle läheduses ja ka linna servadel näeme rohkesti vabrikuhuoneid ja korstnaid, mis tõendavad, et Tallinn on ühtlasi ka suur tööstuslinn. Vaadates aga lähelt vasakule, näeme kaunist Kadrioru parki ning vaheldusrikast maastikku Lasnamäe järsu veeruga, mis pikkamööda sulab kokku Pirita jõe suudmega ja läheb üle tasaseks Pirita rannaplaažiks männimetsaga tagafooniil.

Ka mööda igivana Narva, Tartu või Pärnu maanteed linna sõites avaneb rohkesti huvitavaid vaateid. Paljud haljasalad, puiesteed, mitmed ilmekad uued ühiskondlikud ehitised kui ka vanad kivikatusesega keskaegsed hooned, kindlustused ja tornid köidavad esmakordselt Tallinna tuleva turisti pilgu.

Tallinnal on pikk ajalugu. Juba rohkem kui seitsmesaja aasta eest võitlesid siin vabad eestlaste suguharud läänest tulevate vallutajate vastu ning olid sunnitud pikkadeks aastasadeks loovutama oma linna võõrastele peremeestele. Tallinna ümbruses toimus rida ülestõuse ristirüütlite ja hiljem saksasoost mõisnike vastu. Siin kuulutati esmakordselt välja Eesti nõukogude vabariik 1918. a., kuid maeti kohe seejärel kahekümneks aastaks kapitalistide-kurnajate poolt. Siin heitis eesti töötav rahvas endalt 1940. a. lõplikult kurnajate ikke ja Tallinn sai Eesti Nõukogude Sotsialistliku Vabariigi pealinnaks. Sellele järgnenud kolmeaastane saksa fašistide okupatsioon Eestis muutis Tallinna küll rusuhunnikuks, kuid eestlasi orjastada ta ei suutnud.

Pärast sõda asus Tallinna töötav rahvas suure entusiasmi ja ennenägematu hooga linna majanduslikule ja kultuurilisele ülesehitamisele, kaotama sõjajälgi ja muutma Tallinna eeskujulikuks sotsialistlikuks linnaks.

Bolševike partei ja Nõukogude valitsuse juhtimisel muudavad meie tublid töötajad oma sünnimaa pealinn Tallinna ilusamaks ja kaunimaks kui ta kunagi on olnud.

I. TALLINNA AJALOOLINE KUJUNEMINE

Tallinn on Nõukogude Liidu vanimaid linnu. Juba IX—X sajandil asus siin eestlaste linnus. 1219. a. hävitati see vana eesti kants taani vallutajate poolt, kes surusid kohaliku rahva pikaks ajaks raske ikke alla ning ehitasid tugeva kindluse praeguse Toompea asukohale. Kindluse ehitamise ajast pärinevad ka esimesed kirjalikud andmed Tallinna ajaloo kohta. Olles oma geograafilise asukoha tõttu soodsas ühenduses Sise-Venemaa linnade Novgorodi ja Pihkvaga, kujunes Tallinn suure tähtsusega kaubalinnaks, mille peamiseks tegevus-aruks oli kaubavahetus Venega. Lääne vallutajad kisklesid pidevalt õiguse pärast mängida Tallinnas peremeest, mistõttu Tallinn oli pika feodaalaja vältel nende lõpmatute omavaheliste sõdade tallermaaks. See sõdade-ajajärk lõppes alles 18. sajandi algul, kui Peeter I ühendas Baltimaad Vene riigiga ja naaberrahvaste — eestlaste ja venelaste — vaheline iidne sõprus ning majanduslik ja kultuuriline koostöö hakkas uuesti tugevnema ja arenema.

Feodaalaegne Tallinn kujunes välja kindluse-müüride ja -tornide vahelisel väikesel maa-alal, praeguse Toompea ümber. Kaubavahe- tuse aktiivsus ning pidev kaubanduslik läbikäimine rikaste naaber- linnadega, eriti vene linnadega, ei jätnud mõju avaldamata ka Tal- linna arhitektuurilisele välisilmele. Selle tõendiks on rida kunstiväär- tusi ja arhitektuurseid mälestusmärke, mis praegu kaunistavad Tal- linna vanalinna. Nagu feodaalaegsed linnad üldse, nii kujunes ka Tallinn maa-alalt ja ehituselt kompaktseks, kitsaste tänavate, kõrgete tornide, huvitava silueti ja võimsate kindlusehitistega linnaks. Selles linnas puudusid aga kõige elementaarsemadki heakorra-seadmed; tänavad uppusid porisse, hooned olid kiilunud nii tihedalt üksteise kõrvale, et harva paistis elamuisse päike, puudus tänavavalgustus; vähe oli vanalinnas ka aedu, avalikest haljasaladest rääkimata. Seepärast ongi arusaadav, et katkud olid vana-Tallinna alatisteks külalisteks nii sõja- kui ka ikaldusaegadel.

Uhinemine Vene riigiga tõi Tallinnale kahesaja-aastase rahuaja, mil parandati sõdades saadud haavad ja linn hakkas end sirutama välja vanalinna kitsaist piirest. Peeter I rajas tallinlaste armasta- tuima haljasala — Kadrioru pargi — koos Kadrioru lossiga, ühtlasi kindlustas ta ka Tallinna sadama. Vanalinna ümber tekkisid uued elamurajoonid, mis uppusid aegade rohelusse. Hiljem, möödunud sajandi keskel, aeti kinni osa vanu rootsiaegseid vallikraave, tasandati valle ning muudeti nad koos endiste bastioonidega vanalinna ümber asetsevaks puisteede võõks. Seega hakkas Tallinn aegamööda muu- tuma selliseks haljastatud linnaks, milliseks ta on kujunenud täna- päeval.

Suurema tõuke Tallinna laienemisele ja elanikkonna juurdekasvule

kapitalismi õitsengu perioodil andis Tallinn—Peterburi raudtee ehitamine 1870. a. ning koos sellega ka rea uute tööstuste ehitamine. Need suured tehased, nagu „Dvigatel“, „Luther“, „Krull“, „Volta“ ja teised, muutsid Tallinna juba tähtsaks tööstuslinnaks. Ühtlasi algas ka vilgas elamute ja ühiskondlike hoonete ehitamine.

Kuid siin hakkas ilmne ka kapitalismi teine pale. Senini välisilmelt ühtlane Tallinn hakkas järjekindlalt kaotama oma kooskõlalist omapära, kusjuures eriti linna ääred muutusid tüüpilisteks ilmeteks töölisaguliteks. Kapitalismi tingimustes tekkisid elamukvartaalid otse tööstuste külje alla, seejuures ei pandud rõhku nende arhitektuurilisele ilmele ega ka vajalikule heakorrale. Paljud tööstused tungisid isegi linna tsentrumisse, keset elu- ja ühiskondlikke hooned, ja see on praegugi veel takistuseks linna nõuetekohasele väljaehitamisele ning halvendab tunduvalt linna tervislikku olukorda. Need tööstused, nagu linna elektrijaam, gaasivabrik jt. häirivad oma suitsuga Tallinna elanikkonda tänapäevani. Järelikult toimus Tallinna väljaehitamine sel ajal kaootiliselt, ei arvestatud linna plaanikohase väljaehitamise ega linna töötajaskonna vajadusi. Võimutes kodanlus ja tema kapital, mis arvestas ainult maaomandit ja ärikasumit.

Kapitalismi-aeg tõi kaasa ka veel selle puuduse, et Tallinna kesklinn eraldati merest. Sajandite jooksul oli Tallinna elanikel kesklinna osas mereäärne jalutuskoht, kust avanes vaba vaade merele. Mitte arvestades elanikkonna nõudeid, kaeti kogu mererand Koplist kuni Kadrioruni igasugu tööstuslike ja sadamat teenindavate ehitiste ja ladudega. Tallinn lakkas olemast merelinn selle sõna otseses mõttes.

Teiselt poolt piirati Tallinn samuti liiga lähedalt raudteevõrguga. Linna keskosa vahetusse lähedusse rajati raudteedepoo ja kauba- jaamad, mis oma suitsu ja müraga häirisid ja häirivad veel praegu ümbruskonna elanikke. Selle asemel, et neid seadmeid asetada kaugemale väljapoole linna ja raudteeliinid rajada kaugemal linna elamurajoonidest, arvestati ehitamisel ainult nende majanduslikku tasuvust. Praegu on need vead väga raskesti kõrvaldatavad, ning paratamatult jagavad nad nüüd linna elamurajoonid üksikuteks eraldiseisvateks osadeks.

Kodanliku Eesti ajal halvenes Tallinna üldpilt veelgi. Vastavad ehitusmäärused, vastu võetud linnavolinike-majaomanike poolt, soodustasid ehitustegevuse valgumist linna äärtele, kus tekkisid laialdased ja ilmetud üürimajade rajoonid ning kuhu äritsemise otstarbel lubati ehitada isegi keldrikorrusega kolmekorruselisi puumaju. Selleaegne linna reguleerimise kava oli ainult punaste joonte kava, mis määras tänavatevõrgu ja kruntide ehitustiheduse, jagades linna üksikuteks ehitusrajoonideks. See kava ei juhtinud linna terviklikku ja sihikindlat väljaehitamist, ei arvestanud tervishoidliku olukorra parandamise vajadust, linna arhitektuurset terviklikkust ega

ansamblist külge. Kuna kodanliku Eesti ajal võimutses arhitektuuris funktsionalism, on meile sellest ajast jäänud pärandusena rida ilmetuid ja inetuid kastmaju ning omavahel sobimatuid eklektilise vormiga hooned.

Tallinna Võiduväljak, millest pidi kujunema Tallinna peaväljak, hoonestati eri stiili ja eri kõrgusega hoonetega, mistõttu on praegu raske teda ümber kujundada ühtlaseks tervikuks. Juhuslikult tekkisid kogu linnas üksikud kõrgemad „moodsad“ kiviellamud, mis ei sobinud ümbrusega ja paistsid kaugelt silma oma isoleerituse ning inetute tulemüüridega. Seejuures jäid linna tähtsamad magistraalid endiselt hoonestatuiks puuhoonetega, ning Tallinna turg jäi ikkagi püsima meie kultuuritempli „Estonia“ juures olevale väljakule, vaatamata sellise olukorra ebahügieenilisusele.

1940. a. raputas Eesti töötav rahvas endalt kodanliku valitsuse klikivõimu ja asus ise juhtima oma saatust. Algas ennenägematult hoogne majanduslik ja kultuuriline tõus kogu Tallinna arengus. Lühikese ajaga alustati Tallinnas rea uute hoonete ehitustöödega, mis esmajoones olid määratud elamuteks meie töötajaile, kes nüüd oma senistest keldrikorteritest välja tulid ja inimväärsmaid elutingimusi vajasisid. Tehti ulatuslikke ettepanekuid sotsialistliku Tallinna planeerimise ja hoonestamise kohta.

Selle hooga tegevuse katkestas järsult fašistliku Saksamaa kalaletung meie rahuarbastavale kodumaale. Tallinn muutus rinde lähedaseks linnaks, ning kogu Tallinna töötajaskond asus kaasa aitama Tallinna kaitse tugevdamisele. Pärast raskeid võitlusi tuli Tallinn ajutiselt loovutada saksa anastajaile ning algas raske okupatsiooniaeg. Oitsev nõukogude Tallinn muutus kolmeaastase okupatsiooniaja vältel tundmatuseni.

Tallinna vabastamisel Punaarmee poolt 1944. a. avanes hoopis teine pilt kui linna mahajätmisel 1941. a. Kõikjal laiusid varemed. Kolmeaastase okupatsiooniaja vältel kaotas Tallinn oma elamispinna 47%. Hävitatud oli rida Tallinna kultuurihooneid, nagu „Estonia“ teater ja Töölisteater, Kunstimuseum, Balti jaama hoone, rida koole, haiglaid, üle poole Tallinna kinodest ning palju teisi kultuuri- ja administratiivhooneid. Põhiliselt oli hävitatud Tallinna linna sisetranspordivõrk. Rida Tallinna suuremaid tööstusi oli purustatud või seisis sisseseadete hävitamise või äraviimise tõttu. Samuti hävinesid Tallinnas mitmed arhitektuurilis-kultuurilise väärtusega vanemad mälestusmärgid. Ühtlasi tuleb märkida, et ka säilinud hooned vajasisid kohest remonti, sest nende vastutustundetu ja hoolimatu ekspluateerimine kolme aasta vältel viis nad hävimisohtu ning tegi vajalikuks nende viivitamatu korrastamise.

Kohe pärast Tallinna vabastamist asetas bolševike partei ja Nõukogude valitsus Tallinna elanikkonna ning eriti ehitus- ja arhitektuurialal töötajate ette ülesanded: parandada kiiremas korras linna sõjahaavad, taastada hooned, kaotada varemed ning asuda ühtlasi Tallinna väljaarendamise perspektiivplaani koostamisele, mille alusel Tallinn kujuneks õitsvaks nõukogude linnaks ja kaunimaks kui kunagi varem.

Suure entusiasmi alustas Tallinna töötajaskond selle ülesande täitmist. Algas kibe tegevus nii ehitus- ja taastamisrindel kui ka varemete koristamisel. Tallinna elanikkond andis oma parima Tallinna taastamiseks töövabal ajal, meie töötajate kätetöoga kadusid varemed ning tekkisid uued väljakud ja haljasalad. Alustati Tallinna uue generaalplaani koostamist. Selle ülesande lahendamisel juhinduti eesrindliku sotsialistliku tehnika nõudeist ja insenerlike, ökonoomiliste ning kunstiliste tegurite kompleksse lahenduse seisukohast.

Pärast hävitavat sõda paistis Tallinnale jälle päike ja kerkis silmapiirile õnnelik tulevik.

II. TALLINNA GENERAALPLAAN

1. Üldpõhimõtted

Eesti NSV pealinna Tallinna generaalplaani väljatöötamisel võeti aluseks sotsialistliku linnaehituse põhimõtted. Need põhialused kujunesid juba 1940. a., kui Eesti NSV-s kehtestati nõukogude kord, viidi läbi tööstuse natsionaliseerimine ja kuulutati maa rahva omaks. Mujal Nõukogude Liidus oli nende põhialuste järgi kavandatud ja ehitatud linnu juba Suurest Oktoobrirevolutsioonist alates. Seoses sellega kaotas nõukogude kord vahe linna ja maa, samuti ka linna keskuse ja äärte vahel, ning püstitas ülesande ulatuslikult avardada kultuuriliste, elutarbeliste ja tehniliste vajaduste rahuldamise võimalusi kogu linna elanikkonnale. Nõukogude majanduse plaanikindel väljaehitamine nõudis linna kõigi elementide ettenägemist ja kompleksset lahendamist täielikus omavahelises kooskõlas, millega tagatakse linna orgaaniline arenemine vastavalt linna ja kogu tema elanikkonna huvidele. Linna plaanikindel väljaehitamine andis võimaluse planeerida ja ehitada linna kui tervikut, kui arhitektuurset kompleksi, mis omakorda koosneb üksikutest omavahel seotud arhitektuursetest ansamblitest. Kõik need põhimõtted nõudsid, et linna planeerimisel arvestataks ühevõrra ja terviklikult kõigi majanduslike, insener-tehniliste, ökonoomiliste, sanitaar-tervishoidlike ja arhitektuuriliste teguritega, nõudsid ühtlasi ka juba väljakujunenud linna iseäralduste ja olukorra kriitilist hindamist.

Tallinna linna generaalplaani koostamise ülesanne anti Eesti NSV Arhitektuuri Valitsuse juures asuvale Vabariiklikule Planeerimise-Projekteerimise Keskusele, praegu Vabariiklik Projekteerimise Trust „Estonprojekt“, kes rakendas kõnealusele tööle suure kollektiivi (projekti autorid arh. H. Arman, O. Keppe, A. Soans).

Lähtudes Tallinna poliitilis-majanduslikust tähtsusest, planeeritakse linn uue generaalplaani järgi Nõukogude Eesti pealinnana ja ühtlasi suure tööstus- ja sadamalinnana. Linna ehitamisel võetakse arvesse tema juba kujunenud iseloom ja teised olemasolevad tegurid, kusjuures püütakse põhjalikult parandada aja jooksul tehtud vigu linna organismis ja maksimaalselt ära kasutada ning esile tuua linna huvitavat reljeefi ja siluetti. Paralleelselt ja kooskõlas arhitektuuriküsimustega lahendatakse kõik need tehnilised ja spetsiaalküsimused, mis on olulised linna majanduse seisukohalt, nagu vesivarustus- ja kanalisatsioonisüsteem, energiamajandus, teede ja transpordi probleem, haljasalade planeerimine ja rida teisi tähtsaid alasid.

Uues generaalplaanis võeti kapitalismi-ajal tehtud vead põhjalikule revideerimisele ja valdav osa neist likvideeritakse linna rekonstrueerimisel.

Nii nähakse ette linna tervishoiutingimuste parandamiseks rea tööstuste väljaviimist linna keskusest, ühtlasi muudetakse mitmete tööstuste profiili, viies need sanitaar-kahjulikkuse astmelt nõrgemasse gruppi. Rida kesklinna tööstusi, mis on linnaelanikele kahjulikud oma suitsu tõttu, viiakse peale rekonstrueerimist gaasi- või õliküttele ning varustatakse vastavate suitsufiltritega. Et vältida edaspidist juhuslikkust tööstuste paigutamisel, määratakse ära vastavad tööstustsoonid ning laiendatakse tunduvalt mitmeid suuremaid olemasolevaid tööstusrajoone.

Enamik linna kitsaid ja kõveraid peamagistraale tuleb õgvendamisele ja laiendamisele. Elamute paigutamisel lähtutakse kindlaksmääratud elamutsoonist ja nendele tsoonidele ettenähtud elamute kõrgusest.

Merepuiestee õgvendamisega ja pikendamisega kuni mereni lahendatakse ka see ajalooline viga, mille tagajärjel Tallinna kesklinn eraldati merest.

Raudteeprobleemi lahendamine näeb ette suitsu- ja mürarikaste raudteeseadmete viimist väljaspoole linna; ühtlasi organiseeritakse suuremate magistraalide ja raudteede ristumiskohtades ohutu liiklemine viaduktide abil.

Uue Tallinna generaalplaani kohaselt jääb linna maa-ala üldsuurus põhiliselt endiseks, suureneb vaid veidi ida ja põhja-ida suunas. Elamurajoonid laienevad tunduvalt Lilleküla, Pelgulinna, Lasnamäe ja Kopli rajoonides, samuti ka Pirital ja Meriväljal.

Suurem osa linna elamufondist aga paikneb just linna keskosas, kus ehitatakse üles sõjas purustatud rajoonid ja rekonstrueeritakse olemasolevad väheväärtuslikud, vähekorruselised ning hõredalt asustatud elamukvartaalid.

Linna mitmekorruseliste elamute tsoon (4—5-korruseliste elamutega) paikneb ümber vanalinna ja võtab oma alla valdava osa maa-alast, mis asetseb seespool linna piiravaid raudteeliine. Samuti hoonestatakse paljukorruseliste hoonetega kõik linna peamagistraalid. Need elamud ehitatakse komplekskvartaalide näol; selle kohaselt tuleb paralleelselt elamutega ehitada nende vahetusse lähedusse kõik elamutega seotud kultuur-tarbelised ehitised, nagu lasteasutused, koolid, kauplused, sisekvartaali haljasalad koos puhke- ja spordiplatsidega.

Vähekorruseliste elamute tsoonid (2—3-korruseliste elamutega) paiknevad linna keskosa ümber ja asuvad põhiliselt juba väljakujunenud maa-aladel (Pelgulinn ja Kalamaja linnaosa, Lasnamäe elamurajoon ning linna peamagistraalide äärsed kaugemad rajoonid). Ka neis tsoonides leidub kõiki elanikkonna vajadusteks ette nähtud asutusi; kuid lähtudes hõredamast ehitusviisist ei nähta neid hooned otseselt ette elamute komplekskvartaalides, vaid nad lahendatakse erihoonetena vastava tarvitajatevõrgu seisukohalt ja grupeerimisprintsibi alusel.

Linna äärerajoonides paiknevad individuaalelamute tsoonid asuvad põhiliselt Nõmme, Pirita ja Merivälja rajoonides. Neile lisandub ühe suurema individuaalelamute rajoonina veel Lilleküla jaama tagune maa-ala.

Tallinna vanalinn koos Toompeaga jääb oma ilmelt kui ka ülesehituselt põhiliselt endiseks. Tallinna vanalinna kui muinsusväärtusega ansamblit püütakse rekonstrueerida nii, et põhiliselt säilitada tema omapära. Purustatud kvartaalide ja varemete asemele rajatakse haljasalad ja pargid või ehitatakse uued hooned, säilitades hoonete arhitektuuriliselt kooskõlalist lahendust oma ümbrusega.

Kõik need linna elamurajoonid seotakse linna plaaniliste printsipide kui ka arhitektooniliste elementide abil ühtseks tervikuks. Peale elamutsoonide nähakse linnas ette vastavad tsoonid tööstustele, ladudele ja kommunaal- ning transportehitistele.

2. Linna tänavate- ja väljakutevõrk

Linna magistraalidevõrk on üks tähtsamaid osi tema kompositsioonis. Linna magistraalidevõrgust oleneb, kas linna rajoonid on omavahel soodsas seoses ja kas on võimaldatud takistusteta transport ning hea liikumine.

Linna senist magistraalidevõrku, mis baseerub peamiselt ainult linna radiaaltänavail — Tartu, Narva, Pärnu ja Paldiski maanteel, täiendatakse kahe võimsa ringmagistraaliga. Senised maanteed tulevad laiendamisele ja õgvendamisele, kusjuures üheks tähtsamaks neist kujuneb Tartu maantee. Radikaalselt õgvendatakse Tartu maantee tema suubumiskohal linna keskossa, ühtlasi kaotatakse nn. Hallivana kurv Pärnu maanteel, mis on uues lahenduses Tondi ja Järve raudteejaama piirkonnas sirgjooneline.

Esimene ringmagistraal, mis kujundatakse ümber vanalinna ja seda ümbritseva haljasvööndi, on põhiliselt juba olemas Balti jaama —Võiduväljaku—Stalini väljaku lõigus, kuid uue kava kohaselt täiendatakse seda Mere puiestee ja Põhja puiestee laiendamise ja avardamisega. Selle ringmagistraali abil ühendatakse omavahel kõik radiaalmagistraalid, ilma et tarvitseks vanalinna läbistada; ühtlasi on see üks huvitavamaid haljastatud puiesteid, mille baasil kujunevad Tallinna tähtsamad ansamblid — keskväljak, kultuurikeskus, Võiduväljak, Balti jaama väljak, Mere puiestee.

Teine ringmagistraal, laiusega 35—40 m, on tähtsaimaks kaubaveo- ja transpordimagistraaliks, mis ühendab samuti kõik maanteed ja kujundatakse Suur-Ameerika, Kingissepa, Kaasani, Reimani ja teistest väiksematest tänavatest. See magistraal ühineb Balti jaama ja Mere puiestee vahelise lõigus esimese ringmagistraaliga. Selle ringmagistraali lõikumiskohtades maanteedega kujundatakse avarad liiklemisväljakud, kusjuures mitmed neist väljakuist kujunevad huvitavateks ansamblisteks lahendusteks (Tartu maantee ringplats, Pärnu maantee rajooni plats rikkaliku haljasskvääriga jne.).

Lisaks eeltooduile on plaanis ette nähtud veel kolmas, poolringmagistraal, linna kaugemate rajoonide ühendamiseks, mis põhiliselt on ette nähtud transiitmagentaalina linna servas asetsevate tööstuste ja ladude ühendamiseks.

Linna äärerajoonides nähakse ette veel rida uusi magistraale Lilleküla rajooni otseseks ühendamiseks Kopli ja Nõmmega, rida otseühendusmagistraale Lasnamäel jm.

Arhitektuurseteks magistraalideks-puiesteedeks korraldatakse Mere puiestee ja Gonsiori tänav. Mere puiestee pole praegusel kujul ühtlane, kuna ta on hoonestatud arhitektuuriliselt vaeste hoonetega ja olemasolev haljasvöönd on tükeldatud; pealegi on Mere puiestee suund mõlemas otsas murtud. Rekonstrueerimisplaani kohaselt õgvendatakse Mere puiestee mõlemad otsad nii, et ta algab keskväljakult Isamaasõja monumendiga ja lõpeb mere ääres, kuhu rajatakse mereäärne park. Mere puiestee haljastatud osa kujundatakse vajalikult laia vööna, mis on vanalinna piirava haljasvööndi osaks.

Gonsiori tänav, mis algab Kadriorust ja lõpeb praegu linna tuletõrjehoonde juures, jäi kodanlikul ajal maaomanike vastuolude tõttu

lõpuni välja ehitamata. Uue kava järgi pikendatakse Gonsiori tänavat kuni Stalini väljakuni, s. o. uue keskväljakuni, kusjuures Gonsiori tänava uus osa rajatakse nii lai, et selle keskele on võimalik ehitada haljasparterri, nagu Võidu alleel. Seega saame Tallinna magistraalidevõrku uue esindusliku allee, mis algab uuest keskväljakust, läheb mööda tuletõrje hoonest ning selle läheduses olevatest laste mänguplatsidest, avalikest aedadest ja Raadiohoonest ning lõpeb Kadrioru praeguse Dünamo staadioni tagaväljakul; staadionile ehitatakse uus sissepääs, millega ta omandab esinduslikuma ilme. Uus Gonsiori tänav lõpeb ilmeka trepistikuga, mis viib Lasnamäele.

Kõik linna peamagistraalid ääristatakse enamasti puisteedega ja laiendatakse 30—40 meetrini, olenevalt magistraali ülesandeist ja liiklemise suurusest. Magistraalide-äärsed hooned ehitatakse ansamblike ja gruppidega, kusjuures magistraalide murdekohtadele, tänavanurkadele ning kaugemale sihtpunktidele planeeritakse vertikaalsed arhitektuurilised lahendid.

Täiesti uue lahenduse saab Tallinna keskus. Tallinna senine keskus — Võiduväljak — ei oma arhitektuurset terviklikkust. Väljak on piiratud eriilmeliste hoonetega, kusjuures tema kompositsiooni rikub arhitektuuriliselt nõrk Jaani kirik; pealegi on kõnealune väljak oma mõõdetelt liiga väike tulevasele Tallinnale. Seetõttu viiakse Tallinna uus keskväljak Stalini väljakule. Praeguse Võiduväljaku arhitektuurilist ilmet parandatakse rea hoonete ümberkorraldamise teel; nii ehitatakse juurde Kunstihoone tiib ja praegusele Kunstihoonele ehitatakse peale veel üks korrus (projekti autor arh. A. Kotli). Peale selle on kavatsus korraldada Harjumäe nõlvak nii ümber, et Võiduväljaku-poolne külg tõuseks ülespoole terrassidena ja treppidena, mis koos kaunistavate monumentide ja skulptuuridega muudaks selle külje arhitektuuriliselt ilmekaks. Samasse püstitatakse domineeriva monumendina mälestussammas Eesti bolševike partei suurele juhile Viktor Kingissepale.

Tallinna uus keskväljak Stalini väljaku kohal kujuneb suurejooneliseks näiteks uue sotsialistliku Tallinna ansamblitest (projekti autorid arh. V. Meigas ja O. Keppe). Olles heas ühenduses Tallinna tähtsamate magistraalidega — Narva, Tartu ja Pärnu maantee, Gonsiori tänava ja Mere puisteedega, asetseb ta nende magistraalide raskuspunktis ja pretendeerib seega õigustatult Tallinna esindusväljaku nimele. Väljaku suurus on 2,5 ha, seega on ta ühtlasi suurimaid kogu Eesti NSV-s. Väljak hoonestatakse kolmest küljest, neljandalt küljelt avaneb vaade Estonia teatri ümber rajatavale haljasalale ja vanalinnale. Väljakut piiravad 5-korruselised ühiskondlikud ja administratiivhooned.

Tähtsaimaks hooneks keskväljakul kujuneb Ministriumide hoone, mis asetseb platsi raskuspunktis. Nimetatud hoonesse paigutatakse

rida ministeeriume ja keskasutisi. Hoone, mille front piki peaväljaku külge on üle 140 m pikk, peab nii kõrguselt kui ka arhitektuuriliselt väljatöötluselt kujunema esinduslikemaks ja ilmekaimaks hooneks kogu peaväljaku ansamblis. Ta on kaetud kodumaise marmoriga ning tema fassaadi ehivad rohked skulptuursed ja ornamentaalsed kaunistused. Kõnealune hoone peab olema kujukaks näiteks meie sotsialistliku arhitektuuri saavutustest. Teistest platsi piiravaist hoonetest on olulisemad „Estonianetsi“ ja Täitevkomitee administratiivhooned ning Tallinna Tööraha Saadikute Nõukogu Täitevkomitee hoone. Viimase asukohaks on ette nähtud Mere puistee ja Viru tänava nurgal asuv maa-ala, kusjuures hoone lahendatakse ilmeka fassaadi ja kõrgema vertikaaliga. See vertikaal on Narva maanteelt tulles juba kaugelt nähtav ja jääb seega huvitavaks orientiiriks. Teiseks vertikaaliks keskväljakul kujuneb väljaku lõunapoolsel serval, uue Gonsiori tänava pikendusel ja uuele Tartu maanteele viiva laia paraadtänava nurgal asetseva administratiivhoone torn.

Väljakut kroonivaks elemendiks kujuneb aga tema lahtisele küljele püstitatav Suure Isamaasõja monument. See monument peab arhitektuurselt kui ka massilt valitsema kogu väljakut ja ühtlasi siduma kõiki väljakul asuvaid hooned. Asudes Ministeeriumide hoone peasissekäigu vastas, kujuneb monument ühes tema mõlemal küljel asuvate terrasside ja tribüünidega väljaku neljandaks küljeks. Isamaasõja monument peab tähistama võitu saksa fašistlike anastajate üle. Kompositsiooniliselt seotakse ta Nõukogude rahvaste juhi ja võitude organiseerija ning innustaja seltsimees Stalini kujuga. Isamaasõja monument peab paistma kaugele ning olema nähtav linna magistraalidelt, avalikelt väljakuilt ja Mere puistee kaudu ka merelt. Isamaasõja monumentiga seotakse orgaaniliselt ka „Estonia“ teatri ümber endisel turuväljakul rajatav uus park. See park kujuneb täienduseks Tallinna haljasvööndile ja teda kaunistatakse basseini- ning skulptuuridega.

„Estonia“ ümbrusse Tallinna keskväljaku ja Võiduväljaku vahele rajatakse kolmas ansambel, nn. kultuurikeskus (projekti autor arh. H. Arman). Siia on Tallinna töötajate kangelasliku abiga juba loodud suurejooneline Estonia allee ja Võidu allee. Kodanliku Eesti ajal ehitati „Estonia“ teatri vastu ilma igasuguse kooskõlata neljakordne ilmetu pangahoone, mis kattis kinni meie kultuuritempli — „Estonia“ teatri — peafassaadi ja ei omanud temaga mingit arhitektoonilist sidet. Nõukogude arhitektuuri ülesandeks on esile tuua ja veel ilmekamalt kujutada meie kultuuriasutisi ja nende ansambleid. Sellest põhimõttest lähtudes kujundati eelnimetatud arhitektuur-kompleks. Endine pangahoone lammutati ja selle asemele loodi uus 60 meetri laiune Estonia allee, mille ühes otsas asub „Estonia“ teater ja teises küljes tulevane suurejooneline Eesti NSV Teaduste Akadeemia peahoone. „Estonia“ esine plats ilustatakse purskkaevuga nõukogude kultuuri



Vaade „Estonia“ teatrile Võidu alleelt

ja kunsti teemadel, Teaduste Akadeemia ette püstitatakse monument Leninile. Risti Estonia alleega ehtasid tublid Tallinna töötajad 1948.—1949. a. uue Võidu allee, üldpikkusega üle 400 meetri, mis tulevikus pikeneb Pärnu maantee suunas. Kultuurikeskuse hoonetest on juba ehitamisel PÜK-i administratiivhoone „Estonia“ teatri väljaku ühel serval (autor arh. E. Kaar) ja teadlaste maja Võidu alleel (autor arh. E. Velbri). Edasi on juba projekteerimise staadiumis Riiklik Avalik Raamatukogu RT „Estonia“ esise platsi serval, Polütehnilise Instituudi suur hoonetekompleks Võidu alleel jne. Peale selle on käimas eeltööd ka teiste selle rajooni ehitiste projektide juures. Ehitiste keskmiseks kõrguseks selles rajoonis kujuneb 4—5 korrust, olenedes ansambli nõuetest ja maapinna kallakust. Hooned ehitatakse põhiliselt kivistustega ja fassaadid kaetakse kohalike katteplaatide või kunstkrohviga, millega saavutatakse kogu ansambli ühtlane ilme. Kultuurikeskusest võib lähemal ajal kujuneda juba esimene näide sotsialistliku Tallinna tulevases ilmes linna keskuses.

Peale eeltoodud kolme olulisema ansambli näeb generaalplaan ette sisemisel ringmagistraalil veel rea teisi omavahel seotud ansamblite

grupe. Üheks olulisemaks ansambliks kujuneb Balti jaama ümb-
rus, kui siin olev keeruline raudteesõlm ümber ehitatakse ja reast
linna liiklemist takistavaist raudteeharudest vabastatakse. Ring-
magistraali kauneimaks osaks kujuneb Mere puistee, mis laia avara
alleena ulatub mereni ja lõpeb mereäärse pargiga. Uue lahenduse
saab ka praegune Paldiski maantee suubumiskoht ringmagistraalile
praeguse Vaksali puistee kohal, kuhu ehitatakse uus hotell.

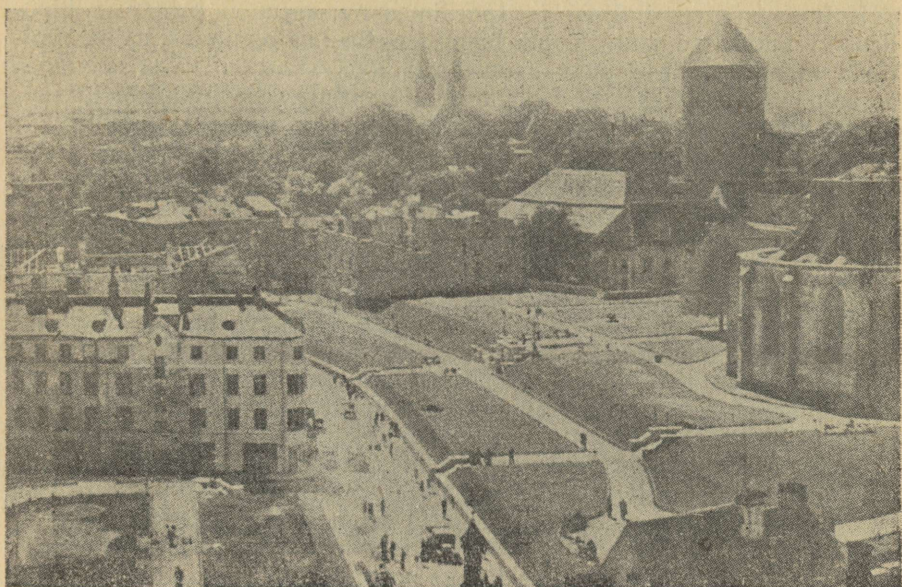
Peale kesklinna rajatakse rida ansambleid ka teistes linnaosades.
Rajoonide uued väljakud aitavad mitmekesistada ja siduda linna pea-
tänavaid ning elamurajoone. Uus Mererajooni väljak rajatakse Narva
maantee praegusele ristumiskohale kitsarööpmelise raudteega. Kali-
nini rajooni väljak rajatakse Balti jaama taha praeguse Kalamaja
tänavala lähedusse. Keskrajooni uus väljak kujundatakse aga juba lähe-
mal ajal Pärnu maanteele, uue Mäetehnikumi ja Elektromehaanika-
tehnikumi ette. Ka Nõmme saab tulevikus uue keskväljaku Nõmme
jaama juurde, praeguse saeveski asukohale. Rida vähemaid väljakuid
rajatakse üle terve linna Kopli, Lasnamäe ja Lilleküla rajoonides.
Linna ilme ei kujune seetõttu igavaks ega šablooniliseks, vaid mööda
linna tänavaid jalutades näeme pidevalt uusi vaateid — tänavate
komplekse, mis vahelduvad platside ja ansamblitega.

3. Linna haljasaladesüsteem

Suurt tähtsust Tallinna töötajate elu ja tervise seisukohalt omab
linna haljastamine. Paljud haljasalad ja puisteed kaunistavad linna
tänavaid ja hooned. Haljasaladel rajatud spordi- ja puhkeplatsid on
kõige lähemalt seotud elanike tervisega ja nende füüsiliste võimete
väljaarenemisega. Sotsialistliku linna haljasaladesüsteem näeb ette
suuremaid haljasmassiive rahvaparkide ja metsaparkide näol; sama
tähtsad on ka üle terve linna ja elamurajoonide paigutatud vähemad
haljasalad aedade, skvääride, sisekvartaalide haljasalade ja eesaedade
näol. Puisteed, alleed ja mereäärsed rannateed ühendavad kõik need
mitmelaadilised haljasalad ühtlaseks haljasaladesüsteemiks.

Senini oli Tallinna haljasalade võrk arenenud ainult mõnes üksi-
kus rajoonis, nagu kesklinna ümbruses ja Kadriorus, kuid paljud
rajoonid olid üldse ilma haljasaladeta. Uue generaalplaani kohaselt
täidetakse kõik lüngad, mis sel alal seni Tallinnas esinesid.

Kadrioru park — Tallinna vanim ja kauneim puhkekoht — laieneb
kuni mereni, kus ta Russalka ümbruses ühineb mere äärde rajatava
puisteedega ja sellega vahetult liituvat haljasalaga. Luuakse terviklik
pargimassiiv, mis algab Kadriorust ja ulatub kuni Pirita jõeni, Kose-
Pirita metsaparkideni ning mereäärse plaazini. Praegune Lauulväl-
jaku tribüüni taga asetsev põllumajandusnäituse väljak viiakse üle



Vaade Harju tänava haljasalale

Lasnamäele ning tema praegusel kohal korraldatakse uus avar juurdepääs Lauluväljakule. Pirita ja Kose metsaparkide lähedale ehitatakse vabaõhumuuseum ning rida sanatooriume ja puhkekodusid. Tervislik asukoht, laialdased veekogud ja head looduslikud tingimused võimaldavad siin arendada laialdast puhke- ja sporditegevust, nagu veesport, õngitsemine, paadisõit, suusatamine jne.

Ka linna teistes rajoonides organiseeritakse haljasalade rajamist ja laiendamist. Linna lõuna-ida rajoonis, praeguse Kesksaigla ja vanade kalmistute ümbruses, kerkib lähemal ajal uus haljasalade massiiv. Juba käivad siin ühiskondlikud tööd Tallinna suurima staadioni ehitamiseks, kusjuures staadioni tribüün ehitatakse osalt looduslikule alusele maapinna nõlvakul, osalt aga raudbetoon-tribüünide näol. Esialgu mahutab staadion 10—15 tuhat istekohta, kuid on ette nähtud ka võimalus tema suurendamiseks kuni 50 tuhande kohani. Staadioni maa-ala haljastatakse rikkalikult, ning lisaks peastaadionile rajatakse sinna veel rida treening- ja erialaseid spordiplatse ning -hooneid. Staadioni läheduses olevad kalmistud kuuluvad likvideerimisele, nad muudetakse parkideks ja liidetakse tulevikus staadioni haljasaladega.

Kolmas suurem haljas- ja spordimassiiv kujuneb praeguse hipo-droomi ümbrusse kuni Kopli laheni. Selles rajoonis rajatakse Pal-diski maantee äärde suur spordipark koos staadioniga. Arvestades asjaolu, et Kopli lahe rand on ühtlasi kasutatav ka plaazina ja sup-lemiskohana, annab see koos uue staadioni olemasoluga soodsad või-malused kompleetse spordibaasi loomiseks. Kõik vabad maa-alad sel-les rajoonis haljastatakse ja ühendatakse olemasolevate metsamas-siividega ühtlaseks tervikuks.

Laiendatakse Nõmme Mustamäe metsaparki. Mustamäe, mida Tal-linna töötajad seni kasutasid peamiselt suusatamiseks ja talvespordi harrastamiseks, muutub nüüd ühtlasi hästikorrastatud rahvapargiks, mis koos nn. Glehni pargiga ühendatakse Tallinna haljasalade süs-teemiga. Rida lagedaid liivaseid maa-alasid selles metsapargis tuleb metsastamisele, millega ühtlasi suurendatakse pargi üldpindala. Parg-ist lääne pool asuvat vaheldusrikast maastikku kasutatakse „kino-linna“ ehitamiseks Tallinna Kinstuudiole.

Tähtsa koha tuleviku-Tallinna üldilmes omavad ka väiksemad hal-jastatud platsid ja mänguväljakud. Sellised faktid, nagu Tallinna töö-tajate ühistöö viljana endiste varemete asemele rajatud Harju väljak näitavad kujukalt, et tuleviku-Tallinnas mõistetakse ka vähemate haljasalade tähtsust. Kogu kesklinnas polnud kuni viimase ajani ühtki haljasala ja mänguplatsi lastele. Äsjarajatud Harju väljakuga loodi kesklinna lastele kaunis mängupaik. Sarnaseid vähemaid parke ja skvääre ümbruskonna elanike tarbeks tekib mitmel pool kogu linnas. Olulist tähtsust kõigi haljasalade omavahelisel ühendamisel omavad puisteed. Peale selliste eeskujulikkude laiade puisteede, nagu Võidu allee, tuleviku-Gonsiori ja Mere puistee, piiratakse kõik linna magis-traalid, ringteed ja suuremad tänavad puudevööndiga. Need puisteed pakuvad esteetilist naudingut ja on ühtlasi ka väga vajalikud linna-elanike tervisliku olukorra parandamiseks.

Väga suurt tähtsust elamurajoonides omavad sisekvartaalide hal-jasalad. Kodanliku Eesti aegses linnapildis tekkisid aiad elamute ümber ainult individuaal- ja vähekorruseliste elamute rajoonides. Paljukorruseliste elamute rajoonid linna keskosas olid tavaliselt tihe-dalt hoonestatud ning hoonetest vaba maa-ala oli üleni asfalteeritud, ilma roheluseta. Nõukogude sotsialistlik linnaehitus lõi esmakordselt maailmas kompleks-kvartaalid, mis rööbiti elamutega arvestavad kõiki elanike vajadustega seotud asutisi, samuti ka puhkeparke ja laste mänguplatse. Sarnased kvartaalid tekivad Tallinna kõigis uutest ja ka rekonstrueeritavates elamurajoonides, nagu näiteks purustatud Koidu tänava ja Tartu maantee äärstes elamukvartaalides, praegu ehitatavates Pelguranna ja Lasnamäe elamurajoonides jne.

Suurt tähelepanu pööratakse tuleviku-Tallinnas ka monumentide ja väikeskulptuuride küsimusele. Vana Tallinn omas väga vähe skulp-



*Tallinna vabastamisel langenud Nõukogude Armeed võitlejate mälestussammas
Vabastajate väljakul*

tuurseid kaunistusi ja monumente. Ainukeseks suuremaks mälestussambaks oli juba mitu aastakümnet Russalka mälestusmärk Kadriorus¹; peale selle asetsevad Tallinnas veel mõned juhuslikult üle linna paigutatud vähemad skulptuurgrupid ja paar purskkaevu. Nõukogude ajal, juba varsti pärast Tallinna vabastamist fašistlikust okupatsioonist, kerkis uus mälestusmärk Tallinna vabastamisel langenud vabastajatele-kangelastele Tõnismäel, Vabastajate väljakul (autorid skulptor E. Roos ja arh. A. Alas).

Nagu juba mainitud, püstitatakse tuleviku-Tallinna keskväljakule Suure Isamaasõja monument ja Teaduste Akadeemia hoone ette Lenini monument. Edasi on juba eeltööde ja projektide staadiumis Kalinini monument Stalingradi väljakule (autorid skulptor Kaasik ja arh. Alas), V. Kingissepa monument Võiduväljakule, J. Lauristini ja J. Varese monumentid linna teistesse avalikesse kohtadesse. Peale nimetatute kaunistatakse meie platsid ja haljasalad veel terve rea skulptuuride, purskkaevude ja dekoratiivsete kaunistustega. Rohkesti tähelepanu pööratakse ka suuremate hoonete fassaadide kaunistami-

¹ Püstitatud 1902. a. prof. A. H. Adamsoni kavandi järgi, vene soomuslaeva „Russalka“ hukkumise mälestuseks.

sele skulptuuridega. Kõik meie suuremad ja esinduslikumad hooned ilustatakse skulptuursete bareljeefide ja ornamentkaunistustega.

Arvestades veel asjaolu, et Eesti NSV Ministrite Nõukogu vastava määruse alusel kaetakse tulevikus kõik linna peatänavate, tähtsamate väljakute ja magistraalide ääres asetsevad uued hooned viimistletud kattega, nagu töödeldud paekivi, Vasalemma marmori, Saaremaa dolomiidi, terrasiitkrohvi või värvikrohviga, tõuseb Tallinna hoonete fassaadi kvaliteet järsult ja muudab seega rea tänavaid tõeliseks esindustänavateks. Kuna suurem osa uusi hooned kaetakse punase telliskatusega, seob see ühest küljest Tallinna uusi ehitisi vanalinna värvirikka pildiga, teisest küljest aga võimaldab see uusi huvitavaid ja iseloomulikke ansamblite lahendusi. Tuleviku-Tallinna väljaehitamise õige algus kehastaks Nõukogude Eesti arhitektide otsinguid uue täisverelise rahvusliku nõukoguliku arhitektuuri rakendamisel.

4. Linna insenerlikud ehitused

Rööbiti arhitektuurilise küljega omavad tuleviku-Tallinna väljaehitamisel väga olulist tähtsust insenerlikud ja heakorraküsimused.

Linna transpordiprobleemid on oluliseks küsimuseks, mis huvitavad igat Tallinna elanikku. Rea magistraalide rajamisega luuakse esialgsed alused õigele transpordikorraldusele. Kuna Tallinn on maa-alalt võrdlemisi laiali pillatud, omab siin suure tähtsuse äärelinnade ühendamine kesklinnaga. Juba elektriraudtee ehitamisega sai Tallinn soodsa otseühenduse Nõmmega. Sellel liinil kurseerivad kiired ja mugavad elektrirongid, mille liiklemistihedus põhiliselt juba rahuldab sõitjate vajadusi. Teise kaugema rajooniga — Pirita-Meriväljaga — peavad praegu veel ühendust autobused. Arvestades asjaolu, et kõnealune rajoon ei ole elanike arvult suur, on õige teostada ka lähemal ajal selle teenindamist samade liiklemisvahendite abil, mis ei nõua suuri kapitalimahutusi. On ette nähtud esialgu tihendada autobuse-liiklust nimetatud marsruudil, tulevikus aga hakkavad siin liikuma trolleibused.

Siselinna liikluses omab praegu suurimat tähtsust tramm. Kuigi meie trammirööbastehet vahelaius on kitsam kui teistes nõukogude linnades ja tal seetõttu ei ole erilisi tulevikuperspektiive, tuleb teda praegusel kujul teatud osas isegi arendada. Koplirajoon, mis on praegu linnaga ühendatud iseseisva ühekordse rööppapaari abil ja kus kasutatakse veel mootortrammi, ühendatakse rekonstrueerimisplaani järgi Põhja puiestee ja Mere puiestee kaudu kesklinna trammivõrguga, kusjuures siia ehitatakse paralleelliin ja vedu viiakse üle elektrivõle. Generaalplaani kohaselt ehitatakse lisaks uus trammiliin, mis ühendab kõik magistraalid mööda teist ringmagistraali ja mis viiakse kuni

Balti jaamani. Selleks ajaks, kui teine ringmagistraal teede osas on juba välja ehitatud, võib tekkida ka küsimus meie trammirööpmete standardlausele üleviimisest. Peale selle on juba lähemal ajal ette nähtud Tartu maantee trammiliini pikendamine Lasnamäele, kus meil kerkib rida tööstusi. Erilist arengut Tallinnas näitab autobuseühendus. Arvestades paljusid hõredaid elamurajoone ja arvukaid kitsaid tänavaid, on autobuseühendus Tallinna oludes kujunenud eriti otsustavaks. See ei nõua suuri kapitalimahutusi, annab aga häid manööverdamisvõimalusi, et suunata transpordivahendeid kiiresti sinna, kus neid kõige rohkem vajatakse.

Tallinn varustatakse moodsaima vesivarustus- ja kanalisatsioonisüsteemiga. Praegusele vesivarustusele Ülemiste järve baasil lisandub rikkalik puurkaevude süsteem, mis peab veehulgaltsuutma täiesti rahuldada tuleviku-Tallinna elanike vajadusi.

Praegune kanalisatsioonivõrk, mis on säilinud kodanlikust ajast, on võrdlemisi tükeldatud ja lapitud. Praegune väike ja vananenud peakollektor suubub ilma vajaliku eelpuhastuseta Mere puiestee otsa kohal merre, samas rajoonis, kuhu tulevikus rajatakse mereäärne park. Sellest olenevalt tuleb uue kava järgi kogu linna kanalisatsioonivõrk rekonstrueerimisele ja uued kollektorid suunatakse kesklinnast kaugemale, Kopli rajooni, kuhu ehitatakse ka tõhus kanalisatsioonivete puhastus. Kanalisatsioonivõrku lülitakse enamik linna ehitusaladest.

Linna elumajad ja hooned oma valdavas osas varustatakse peale elektri ka veel gaasiga. Hooned linna keskosas viiakse linna üldisele küttele. Linna tervishoiutingimuste parandamisele aitab tunduvalt kaasa ka rea tööstuste varustamine suitsu- ja tahmafiltritega ning mitmete tööstuste profiili muutmine. Linna keskturg, mis asetses „Estonia“ teatri kõrval, viidi juba 1946. a. uuele väljakule, mis oli ehitatud Tallinna töötajate kätetööga. Lisaks sellele saab Tallinn rea uusi turgusid — Pelgulinnas, Nõmmel, Koplis ja mujal.

Lõpuks tuleb veel puudutada üht olulist osa Tallinna generaalplaani, milleks on linna esimese järgu väljaehitamise kava. See kava on generaalplaani edasine täpsustamine ja ta on seotud reaalse ning tähtajalise ehitamise ülesandega. Nõukogulik plaanikohane ehitamine võimaldab ehitustegevust juhtida neile erialadele ja neisse rajoonidesse, mis on antud momendil kõige olulisemad. Juba on välja töötatud põhilised alused ehitustöö järgmise etapi tarvis. Kui käesoleva ajani Tallinna ehitamise põhiline ülesanne seisib selles, et hävitada sõjajärgsed ja taastada varemed ning tööstused koos elamutega, siis peab järgmine etapp andma Tallinnale juba põhiliselt uue sotsialistliku linna ilme. Lähema aja ülesandeks saame endale välja ehitada Tallinna linna tsentrum koos keskväljakuga ja kultuurikeskusega ning peamagistraalide — Narva, Tartu ja Pärnu maanteed — ääred, koos kõigi vajalike heakorra- ja insenerlike ehitustega. Paralleelselt hoo-

nestatakse elamutega kõik seni reserveeritud maa-alad purustatud ja ka rekonstrueeritavates rajoonides. Esimeses järjekorras ehitamisele tulevate individuaalelamute-rajoonidena tuleks märkida laialdasi maa-alasid Lilleküla jaama taga, Meriväljal, Nõmmel ja mujal. Esimese etapi kavas omistatakse suurt tähtsust ka linna heakorra seadmete küsimusele, nagu teedehitus, vesivarustus, kanalisatsioon, küte, elekter ja gaasivarustus, mis peavad tagama lähemal ajal kultuurse elu Tallinna töötajatele.

Suurt ja hindamatut abi Tallinna ülesehitamisel annavad meie töötajad ühistöö korras. Ühistöö korras on läbi viidud kõik suuremad maa-alade korrastustööd endistes purustatud rajoonides, on rajatud mitmed eeskujulikud pargid, turuväljakud ja puisteed; isegi selline spetsiaalülesandega objekt, nagu Tallinna uus staadion, ehitatakse valmis ühistöö korras, mitte-erialaste töötajate poolt. Lähemal ajal tuleb ühistöö korras kaasa aidata ka viimaste varemte kaotamisele Tallinnast, elamu- ja tööstusobjektide kruntide ja ümbruse heakorras-tamisele ja haljastamisele. Selle tagajärjel kujuneb Tallinn igati puh-taks, heakorrasstatud ja kauniilmeliseks Nõukogude linnaks.

Lühike ülevaade senisest ehitustegevusest ja tuleviku-Tallinna perspektiivsest arengust näitab, millised suured võimalused ja eelised on nõukogude korral meie linnade väljaehitamisel. Suur töö, mis on Tallinnas läbi viidud lühikese aja jooksul pärast Teist Maailmasõda, näitab kujukalt seda jõudu. Sellega kindlustatakse ka Tallinna geneeraalplaani ennetähtajaline edukas realiseerimine.

Tallinna ülesehitamist teostatakse raugematu jõuga ja nõukogude inimestele omase entusiasmi ning armastusega oma kodulinna vastu, mille rekonstrueerimine toimub bolševike partei ja Nõukogude valitsuse juhtimisel.

Tallinn on kujunenud gigantseks ehituseks, mis muudetakse tuhandete Tallinna patriootide tööga üheks ilusamaks Nõukogude linnaks.

Koondudes bolševike partei ja Nõukogude valitsuse ümber annavad Tallinna töötajad üksmeelselt kõik oma jõu selleks, et tuleviku-Tallinn ehitataks üles senisest veelgi kiiremini ja et ta kujuneks kaunimaks ja paremaks kui ta oli seda kunagi varem.

SISUKORD

I. Tallinna ajalooline kujunemine	4
II. Tallinna generaalplaan	7
1. Üldpõhimõtted	7
2. Linna tänavate- ja väljakutevõrk	9
3. Linna haljasaladesüsteem	14
4. Linna insenerlikud ehitused	18

Vastutav toimetaja V. Toppel
Keeleline toimetaja R. Mägi
Tehniline toimetaja E. Ridala

Ladumisele antud 17. XII 1949. Trükkimisele antud 7. I 1950. Trükiarv 5000.
Paber 61×86 ¹/₁₆. Trükipoognaid 1,5. MB-01002, Tellimise nr. 2357.
Graafikatööstus „Oktoober“, Tallinn, Tartu mnt. 49.

На эстонском языке

X. Арман. Таллинн в будущем

SENI ON ILMUNUD:

1. G. F. Aleksandrov — Ameerika reaktsiooni filosoferivad kannupoisid
2. D. D. Blagoi — Puškin, suur vene rahvuspoet
3. N. I. Brägin — Kreeka rahva võitlus vabaduse ja sõltumatuse eest
4. N. Buzulukov — Lenini-Stalini õpetus põllumajanduse kollektiviseerimises
5. V. V. Danilevski — Vene novaatorid maailmatehnikas
6. G. A. Deborin — Kahe sõjakolde kujunemine ja NSV Liidu võitlus kollektiivse julgeoleku loomise eest (aastad 1932—1937)
7. G. A. Deborin — Nõukogude riigi esimesed rahvusvahelised aktid ja tema välispoliitika välismaise interventsiooni ja kodusõja aastail
8. V. I. Dokukin — Suure Sotsialistliku Oktoobrirevolutsiooni ülemaailmne tähtsus
9. H. T. Eidus — Jaapan
10. P. K. Figurnov — Marksistlik-leninlik kriisiteooria
11. P. I. Glušakov — Poola
12. K. P. Gofman — „Marshalli plaan“ ja „lääneblokk“
13. O. Hallik — Vene teadlaste osa mullateaduse arengus
14. L. N. Ivanov — Lääneriikide münchenipoliitika ja NSV Liidu kui tõelise rahuteguri osa (aastad 1937—1940)
15. I. I. Jermašov — „Aatomidiplomaatia“ ja rahvusvaheline koostöö
16. N. A. Kaptsov — P. N. Jablotškov — vene elektrotehnika au ja uhkus (1847—1894)
17. N. Karotamm — Kommunistliku partei manifest
18. P. Kogerman — Eesti põlevkivi ja selle rahvamajanduslik tähtsus
19. F. T. Konstantinov — Bulgaaria Rahvavabariik teel sotsialismile
20. O. Kuusinen — Kaasaegsed parempoolelised sotsiaaldemokraadid
21. D. Kvassov ja H. Seeberg — Akadeemik I. P. Pavlov — kõrgema närvitalitluse õpetuse looja
22. I. M. Lemin — Nõukogude Liidu välispoliitika Suure Isamaasõja ajal
23. M. A. Leonov — Marksistlik-leninlik maailmavaade on inimkonna suuri-maid saavutusi
24. L. A. Leontjev — Sotsialismi poliitiline ökonomia Lenini ja Stalini töödes
25. B. J. Levin — Maa ja planeetide tekkimine
26. V. A. Negovski — Organismi elufunktsioonide taastamine
27. J. Nuut — Meie tänapäeva teadmised materia loomusest

28. A. I. Oparin — Kaasaegseid vaateid elu tekkimisele
29. A. M. Pankratova — Nõukogude diplomaatia võitluses kapitalistlike maade katsete vastu kujundada ühtne nõukogudevastane rinne
30. E. Päll — Intelligentsi osa ühiskonna arengus
31. J. J. Roginski — Uusi teooriaid inimese põlvnemisest
32. M. M. Rosental — Suur Sotsialistlik Oktoobrirevolutsioon ja uue inimese kujunemine
33. N. L. Rubinstein — Kolmkümmend aastat nõukogude välispoliitikat
34. N. L. Rubinstein — Nõukogude diplomaatia võitluses NSV Liidu isoleerimise vastu ja diplomaatiliste suhete jaluleeadmine kapitalistlike maadega
35. R. Rägastik — Stalinlik põuarünnaku plaan
36. H. Seeberg — Suure vene füsioloogi I. P. Pavlovi elu ja looming
37. A. A. Smorodintsev — Gripp ja selle tõrje
38. A. I. Sobolev — Lenini peegeldusteooria ja kunst
39. A. G. Trutnev — Maaviljeluse heinaväljasüsteemi teaduslikud alused
40. A. Turtšinski — A. N. Radištšev — suur vene kirjanik-revolutsionäär
41. E. S. Varga — „Marshalli plaan“ ning Inglismaa ja USA majandus
42. S. I. Võgodski — Uusi nähtusi kapitali ekspordis pärast Teist Maailmasõda
43. D. J. Zorina — Tööerakonna liidrid — Inglise-Ameerika imperialismi sulased
44. E. M. Žukov — Nõukogude Liit võitluses rahvaste vabaduse ja sõltumatus eest

Iga brošüür sisaldab ca 30 lk. teksti ja maksab 1 r u b l a.

Nõudke neid populaarteaduslikke brošüüre kõigist Vabariikliku Raamatukaubanduse Kontori raamatukauplustest, ETKVL-i kooperatiividest ja „Ajakirjandusliidu“ müügipunktidest.

On avatud eeltellimine

**Eesti NSV Poliitiliste ja Teadusalaste Teadmiste
Levitamise Ühingu**

brošüüridele

1950. aastaks

1950. aastal saavad eeltellijad 45 loengubrošüüri marksismi-leninismi, ÜK(b)P ajaloo, rahvusvahelise olukorra, majandusteaduse, põllumajanduse, tehnika, loodusteaduse, tervishoiu ja teistelt aladelt.

Eeltellimise hind:

kogu aastaks — 45 brošüüri — Rbl. 45.—

1/2 aastaks — 20 „ — „ 20.—

Eeltellimisi võetakse vastu kõigis Vabariikliku Raamatukaubanduse Kontori raamatukauplustes üle kogu vabariigi. Raamatukauplused täidavad tellimisi ka posti teel.

Rbl. 1.—

AKH
A
17346
5191384

TÜ RAAMATUKOGU

1 0300 00519138 4