



# Saaremaa muuseumid



ARH



A-24676

SAAREMAA  
MUUSEUMID

SAAREMAA KODULOOMUUSEUM  
KINGISSEPP 1962

Koostajad: A. Allik ja H. Reila  
Kaane joonistanud: Hendrik Tust  
Toimetaja T. Linna

ARHIIVKOGU

SAAREMAA  
MUSEUMID

Esiküljel: Kuressaare loss. Vaade kindluse idabastionilt.

Foto T. Linna

TARTU ÜLIKOOLI  
RAAMATUKOGU

---

---

## SAAREMAA KODULOOMUUSEUM

Kingissepa rajoonis on käesoleval ajal kolm muuseumi: Saaremaa Koduloomuuseum, Viktor Kingissepa Majamuuseum ja Mihkli Talumuuseum. Neile lisandub veel grupp kohaliku kaitse alla võetud tuulikuid Leisi külanõukogus Angla külas, millest tulevikus kujuneb kahtlemata üks huvitavamaid vaatamisväärsusi rajoonis.

Saaremaa Koduloomuuseum on meie vabariigi vanimaid kohamuuseumide. Muuseumi kogud said alguse juba 1865. aastal Kuressaares asutatud Saaremaa Uurimise Seltsi (Verein zur Kunde Oesels) kogudest, kus 1866. aastal oli 35 muuseumliku väärtusega eset. Aja jooksul täienes seltsi kollektioon osalt arheoloogiliste kaevamiste teel saadud, osalt annetuste näol omandatud esemetega. Kogud paiknesid lossi hoovis asuvas väikeses hoones.

1911. aastal sai Saaremaa Uurimise Selts oma käsutusse ühe ruumi lossi kolmandal korrusel, kuhu kavatseti kogutud esemed välja panna. See mõte sai aga teoks alles 1925. aastal, kui kogude valdajaks oli juba Kuressaare Linnavalitsus.

Tolleaegse Saaremaa Muuseumi fondides oli nii loodusteadauslikke kui ka arheoloogilisi ja etnograafilisi esemeid. Peale selle oli muuseumi juures suurepärase käsiraamatukogu, mis sisaldas peaaegu täieliku kogu Saaremaad käsitlevaid trükiseid. Kahjuks läks Suure Isamaasõja ajal, kui loss oli saksa okupantide valduses, kogutud materjalidest hinnalisem osa kaduma.

Pärast Saaremaa vabastamist asuti muuseumitöö ümberkorraldamisele uutel alustel. Muuseum avati külastamiseks 15. juunil 1947. aastal.

Saaremaa Koduloomuuseumi ekspositsioon jaguneb praegu kolme osakonda: loodusteaduste, ajaloo ja nõukogude perioodi osakond. Väljapanekud paiknevad lossi kol-

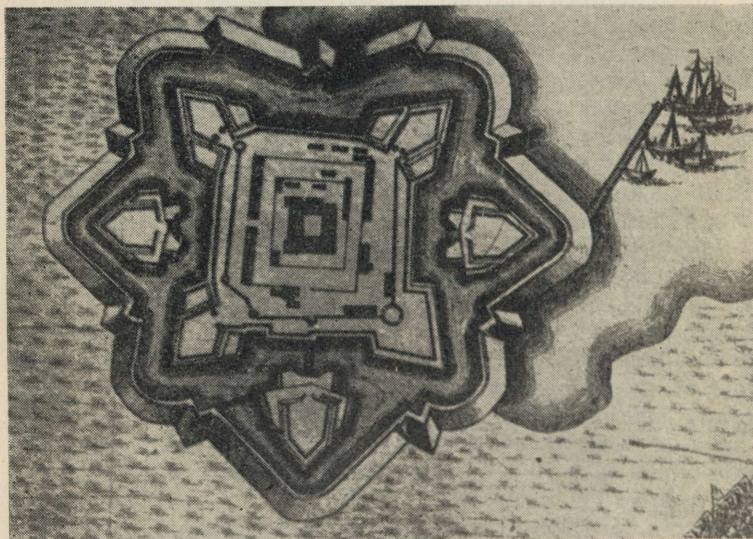
mandal korrusel, hõlmates viis saali ja koridorid põrandapinnaga kokku 595 m<sup>2</sup>.

Muuseumi asukohaks on ainulaadne arhitektuuriline mälestusmärk — XIV sajandil ehitatud endine Kuressaare piiskopiloss.

### Lossist ja selle ajaloost

Kuressaare loss on ainukene keskajast pärinev kindlus-ehitis meie vabariigi territooriumil, mis on säilinud ilma oluliste ümberehitusteta. Seetõttu saab külastaja siit pildi nii toleaegse valitseva klassi elu-olustikulistest tingimustest kui ka antud perioodi ehitusviisist.

Lossi ehitamine oli tihedalt seotud Jüriöö ülestõusuga, õigemini ööl vastu jaagupipäeva (24. juulit) 1343. aastal alanud ülestõusuga Saaremaal. Pärast ülestõusu mahasurumist 1345. aastal alustas Saare-Lääne piiskop Herman II Osnabrügg Kuressaare lahe kaldale võimsa kindluse ehitamist, eesmärgiga kindlustada oma võimu alistatud saarlaste üle.



Kuressaare kindluse põhiplaan 1710. a.

Foto H. Adrat

Lossi ehitus lasus raske koormana kohaliku talurahva õlgadel. Mõningate allikate andmeil olevat ehitustööle aetud ka mandrieestlasi piiskopi Läänemaa valdustest.

Ehitusmaterjaliks kasutati siin kaarma dolomiiti, mida transporditi 13 kilomeetri kauguselt. Ehitustööd kestsid ligi sada aastat ja nõudsid ehitajate ridadest palju ohvreid. Kindlus valmis alles XV sajandi esimesel poolel ja sellest kujunes Saare-Lääne piiskopkonna Saaremaa valduste sõja-administratiivne keskus.

Kuni Liivi sõja alguseni jäi loss Saare-Lääne piiskoppide valdusse. 1559. aastal müüs piiskopp Münchhausen oma valdused Saare- ja Kuramaal taanlastele. Kuressaare lossis valitses lühikest aega Taani kuninga vend hertsog Magnus, kes 1563. aastal andis Kuressaare alevikule linna õigused. Taanlased alustasid XVII sajandi alguses lossi kindlustussüsteemi reorganiseerimist: vana ringmüür ümbritseti nelinurksete muldvallidega, mille nurkadesse ehitati bastionid. Kogu kindlustusvöönd ümbritseti sügava kraaviga, kuhu juhiti merevesi.

1645. aastal, vastavalt Brömsebro rahulepingule, läks Saaremaa Rootsi valdusse. Lossi ja kindluse paigutati Rootsi garnison. 1684. aastal alustati lossi kindlustussüsteemi järjekordset moderniseerimist. Ehitati uued võimsad bastionid Vaubani süsteemis, mis on säilinud tänapäevani. Kindluse õuele püstitati mitu hoonet garnisoni ja haldusametnike majutamiseks.

Alates XVII sajandi keskelt väheneb Kuressaare lossi tähtsus majandusliku ja poliitilise elu keskusena. Juba 1648. aastal kasutati mõningaid lossi ruume (kirikut) viljalaona.

Põhjasõja ajal, kui enamik mandri linnuseid hävis, jäi Kuressaare loss peaaegu puutumata. Ebaõnnestus ka lossi õhkulaskmise katse 1711. aastal.

XVIII ja osalt ka XIX sajandil kasutati lossi viljalaona. Aknaavad olid kinni müüritud, katus lagunes, katuseta müürid pragunesid. Vaatamata lossihoone kasutamisele majanduslikuks otstarbeks oli Kuressaare kindlus Tsaari-Venemaale kuni 1836. aastani siiski küllaltki tähtsaks sõjaliseks tugipunktiks riigi läänepiiril. Seoses uue, Bomarsundi kindluse rajamisega Ålandi saartele kaotas Kuressaare kindlus oma endise tähtsuse. Kahurid ja muu sõjavarustus viidi siit minema ja kindlus koos selle juurde kuuluvate hoonetega anti üle Saaremaa rüütelkonnale.

Viimane viis aastail 1906—1911 lossis läbi kapitaalse remondi-restaureerimise. Eriti põhjalikult remonditi peakorrus ja loodetiiva keldrikorruse ruumid. Peakorruse ruumidesse majutati rüütelkonna kantselei, keldrisse aga, mille müüridesse raiuti kõigepealt suured aknaavad, paigutati arhiiv. Põhjalikult remonditi ka lossi müürid ja katus, millega tagati hoone säilimine pikemaks ajaks.

Kokkuvõttes võib Kuressaare lossi ajaloos täheldada kolme perioodi. Esiteks lossi hiilgeaeg sõjalise tugipunkti ja administratiivse keskusena XV ja XVI sajandil. XVII sajandi keskelt algab langusperiood, mis kestab kuni XX sajandini. Viimastel aastakümnetel osutatakse lossile kui suurepärasele arhitektuurimälestisele taas suurt tähelepanu.

\*

Kuressaare loss kujutab endast massiivset dolomiidist hooneblokki mõõtmetega 42,5×42,5 m. Ehituse massiivsust tõstavad veelgi põhja- ja idanurgal asetsevad tornid, mida nimetatakse vastavalt vahi- ja vangitorniks.

Lossi sisemusse pääseb hoone kirdeküljel asuvast väravast. Väravat piiravad kahelt poolt püstloodis turvad, mille vahel liikus üles-alla raudvarbadest langvärav. Värava kohal on kivisse raiutud Saare-Lääne piiskopkonna vapp.

### I korrus (keldrikorrus)

Siin asuvad keldri- ja majapidamisruumid ja seinatühemikus, metallvarbadest värava taga, lossi kaev. Uks nr. 1, avaneb läänetiiva keldritesse. Keldriruumide algilmel on tublisti muudetud suurte akende sisseraiumisega keldrimüüri käesoleva sajandi alguses. Puutumatuna on säilinud ainult algupärane keskküttekamber (kalorifeer), ruum c, mida kasutati piiskopi eluruumide soojendamiseks. Ruume a ja b on kasutatud ajutise vanglana 1918. aastal. Nimelt hoiti siin 1918. a. juulist novembrini saksa okupantide poolt areteeritud läti punakaartlasi ja rahvamiilitsa liikmeid.

Uksed nr. 2 ja 3 avanevad lõunapoolses tiivas asuvasse keldritesse. Siin on ka lossi peamine keskaegne küttesüsteem, sajandi algul osalt ümberehitatud kujul. Keldri välisseinas asub massiivse rauduksega suletav ava, mida kasutati küttepuude kohaletoimetamiseks.

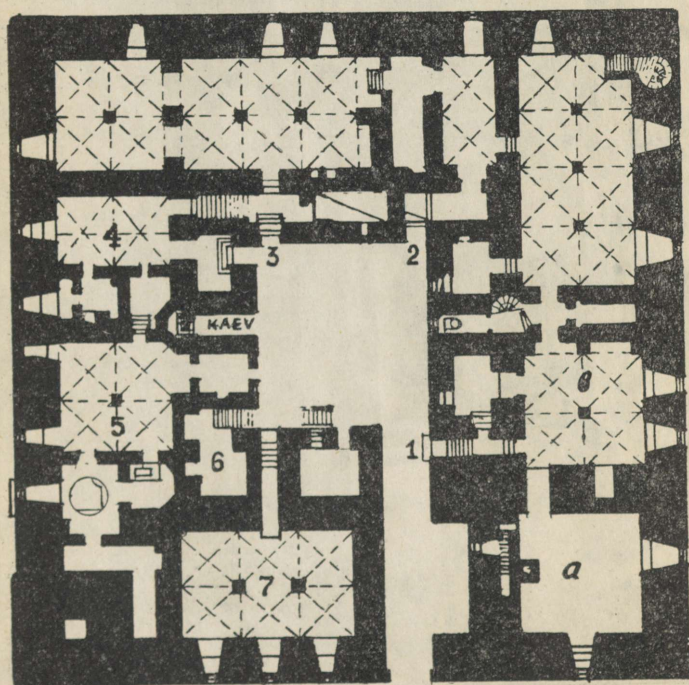
Ruumi nr. 4 on kasutatud kööginä. Siit viib lai hilisema päritoluga trepp peakorrusele. Treppi kasutati toitude

toimetamiseks refektooriumi. Köök ja sellega külgnevad kõrvalruumid on käesoleva sajandi alguses ümber ehitatud ning varustatud veevärgiga.

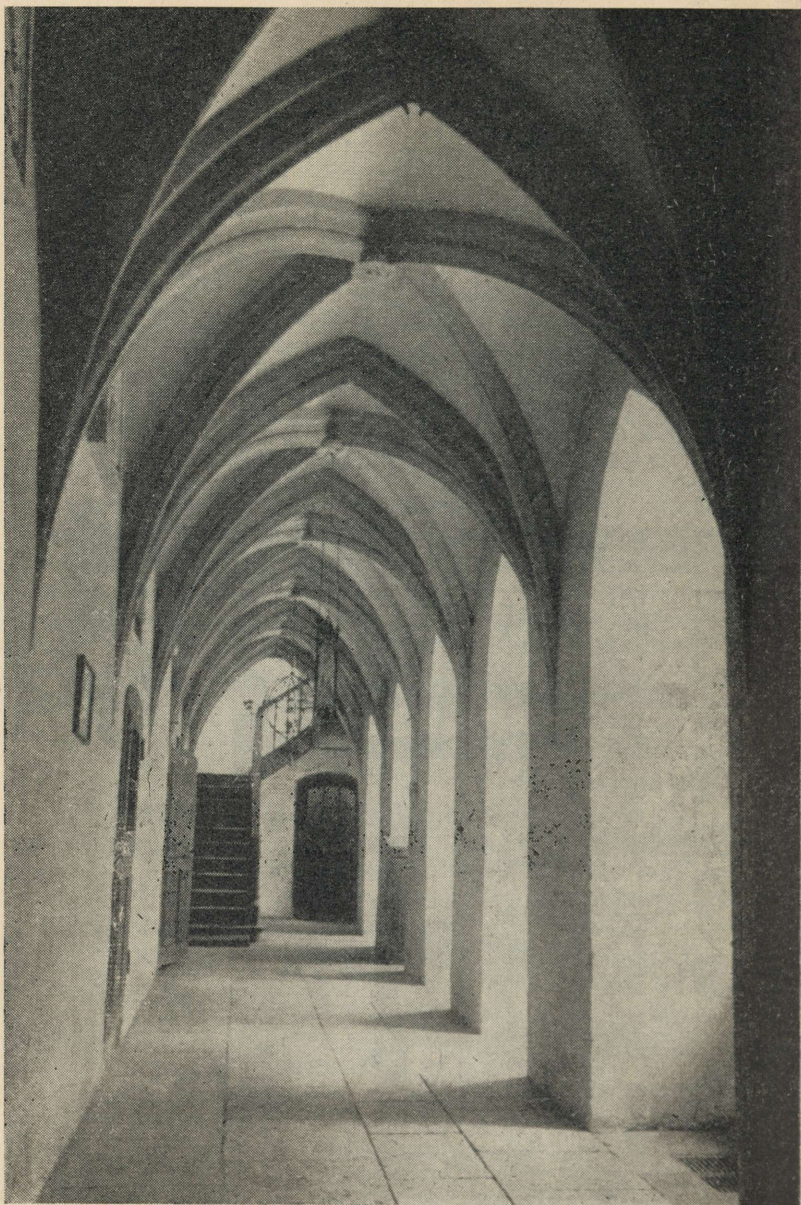
Ruum nr. 5 on rahvasuus tuntud piinakambrina. Tegelikult on see olnud lossi teenindava personali köögiks. Köögi kõrvalruumis asub umbes kahe meetri sügavune ja niisama suure läbimõõduga süvend, mida on kasutatud nähtavasti mingi hoidlana. Saaremaa rüütelkonna poolt ehitati 1909. aastal kööki lift, mida kasutati toitude etteandmiseks peakorralusel asuvasse söögisaali.

Ruumi nr. 6 tuntakse rüütlikambrina. Rahvasuu järgi olevat sellest ruumist seina lammutamisel 1785. aastal leitud inimese luukere.

Lossi põhjatiivas asuv kelder (ruum nr. 7) on säilinud algkujul ja annab ülevaate keskaegsest ehitusviisist.



Lossi keldrikorruse põhiplaan.



Lossi loodetiiva koridor (ristikäik).

Foto H. Maran



Kapiitlisaal-pidurefektorium.

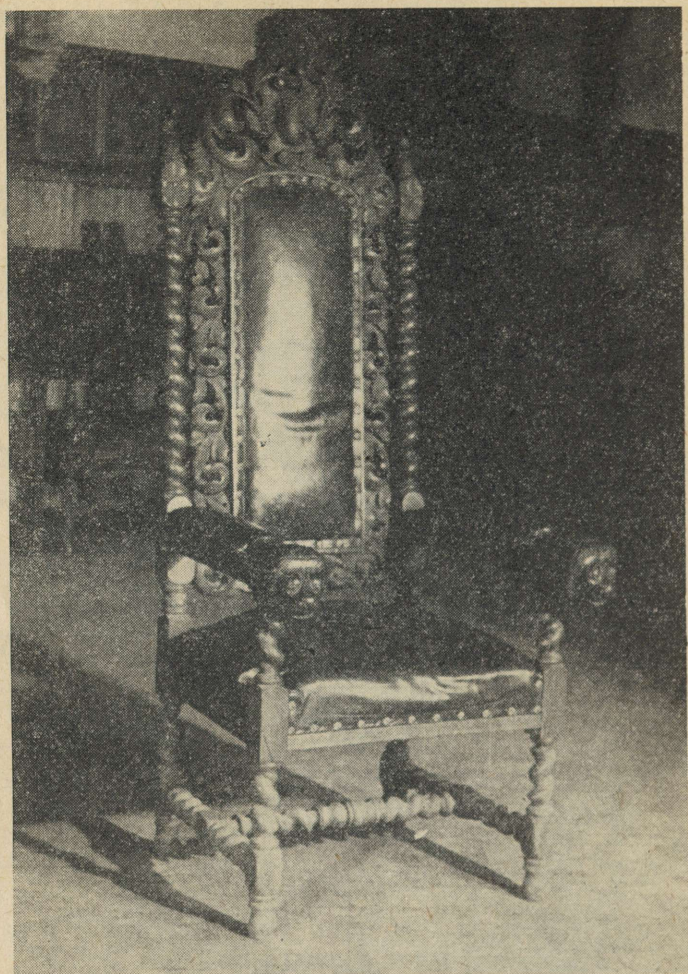
*Foto H. Maran*



Vapitahvild lossi kirikust. XVI sajand.



*Foto H. Maran*



Tool kapiitlisaalist. XX saj. algus. Kohaliku meistri A. Sepa töö.

Foto H. Adrat

## II korrus (peakorrus)

Lossi II korrus oli ette nähtud piiskopi elu- ja ametiruumideks ja on seetõttu kõige suurejoonelisemalt välja ehitatud. Siia toob nii väravakäigust kui ka siseõuest trepp. Lossi sisehoovi piirab kolmest küljest kogu II korruse ulatuses koridor, nn. ristikäik, mis on kaetud otse seinapinnalt algavate võlvidega.

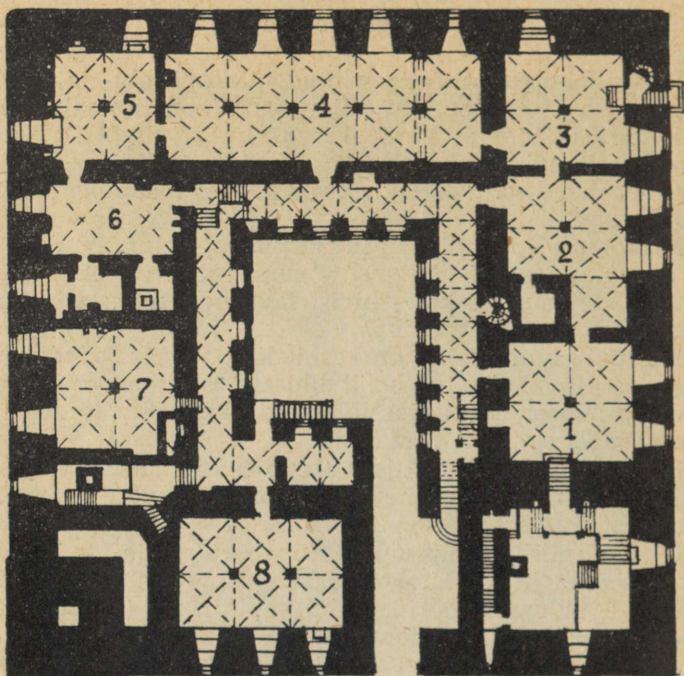
Peakorruse loodetiivas asuvad piiskopi eluruumid (1, 2, 3), kuhu pääseb ristikäigust. Ruumi nr. 2 on ehitatud 5 ruutmeetri suurune kong kivist lavatsiga, mida piiskopid kasutasid magamisruumina.

Piiskopi eluruumid on arhitektooniliselt võrdlemisi tagasihoidlikud, kaetud vaid lihtsate servjoonvõlvidega. Kahhelkividest ahjud ja võlvikuid kaunistav ornament pärinevad käesolevast sajandist.

Ruumist nr. 3 viib kitsas trepp lossi küljel asuvasse väljaehitusse — danskerisse, mis on säilinud restaureeritud kujul. Samast viib keerdtrepp keldrisse.

Läbinud piiskopi eluruumid, jõuab külastaja lossi kõige suuremasse ja arhitektooniliselt kõige kaunimasse ruumi — pidurefektoriaumi ehk kapiitlisaali (ruum nr. 4). See on kahelööviline viie võlvikuga saal, mida kaunistavad profileeritud roietega ristvõlvid. Võlve kannavad viis massiivset piilarit. Ruumi kasutati piiskoppide ajal pidulikude sündmuste tähistamiseks ja söömingute korraldamiseks neil puhkudel. Käesoleva sajandi algul, s.t. pärast restaureerimist, kasutati saali Saaremaa rüütelkonna maapäeva istungite läbiviimise kohana. Selleks tehti muudatusi saali sisekujunduses: seinad kaeti puupaneeliga ja kaunistati vappidega. Koosolekute juhatamiseks ehitati vastav poodium. Kuid kõik see ei suuda katta ruumi erakordset monumentaalsust ja suurejoonelist arhitektuuri.

Kapiitlisaal on väikese ukse kaudu ühenduses lossi kirikuga (ruum nr. 5). Kirik on kõrgem kui kõik teised lossi ruumid, ulatudes läbi kahe korruse. Nagu pidurefektoriaum, nii on ka kirik kaetud profileeritud roietega varustatud võlvidega. Võlvid toetuvad kaheksatahulisele 4,85 meetri kõrgusele piilarile. Kirikus on säilinud originaalne kivist altarilaud. Selle kohal aknatühemikus on bareljeef, mis kujutab neitsi Maarja kroonimist. Bareljeef on loodud aastail 1497—1500 Lüübeki meistri Henning von der Heide poolt. Kiriku seintesse on müüritud XVI sajandi algusest



Lossi II korruse põhiplaan.

pärinevad madalreljeefis kujutustega vapitahvlid. Kiriku läänepoolses seinas võlvikaare all asub Saaremaa piiskop-pide nimetahvel, mis on siia paigutatud 1910. aastal.

Ruum nr. 6 on ainuke ühelööviline saal lossis. See oli ette nähtud kapiitli liikmete söögisaaliks. Saali kõrvalruu-mid on sajandi algul mitmeks otstarbeks ümber ehitatud.

Ruum nr. 7 on dormitoorium ehk magamissaal.

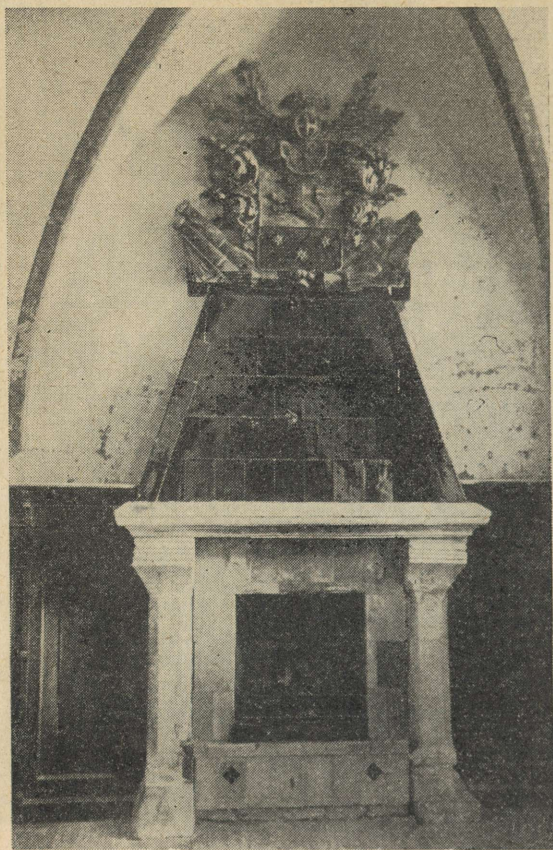
Ruum nr. 8 oli samuti ette nähtud dormitooriumiks. Ruumi tagasihoidlikku arhitektuuri elustab läänesesinas asetsev kamin. Kamin on restaureeritud ja ahjuks ümber kohandatud käesoleva sajandi algul, originaalsena on säi-linud dolomiidist kaminapiidad. Nii selle kui ka teiste ruu-mide mööbel pärineb käesoleva sajandi algusest. Mõlemad dormitooriumid on olnud käikude kaudu ühenduses vang-i-torni ümbritseva sügava šahti — danskeriga.



Bareljeef lossi kirikust. Loodud aastail 1497—1500. Meister Henning von der Heide.

Lossi idaosas asuvat torni nimetatakse vangitorniks. Selle allosa avardub pimedaks 9 meetri sügavuseks vanglaks, kuhu pääseb vaid laes asuva nelinurkse ava kaudu. Vangitorn on lossiga ühendatud hoone kolmanda korruse kõrguselt üle danskeri viiva silla abil.

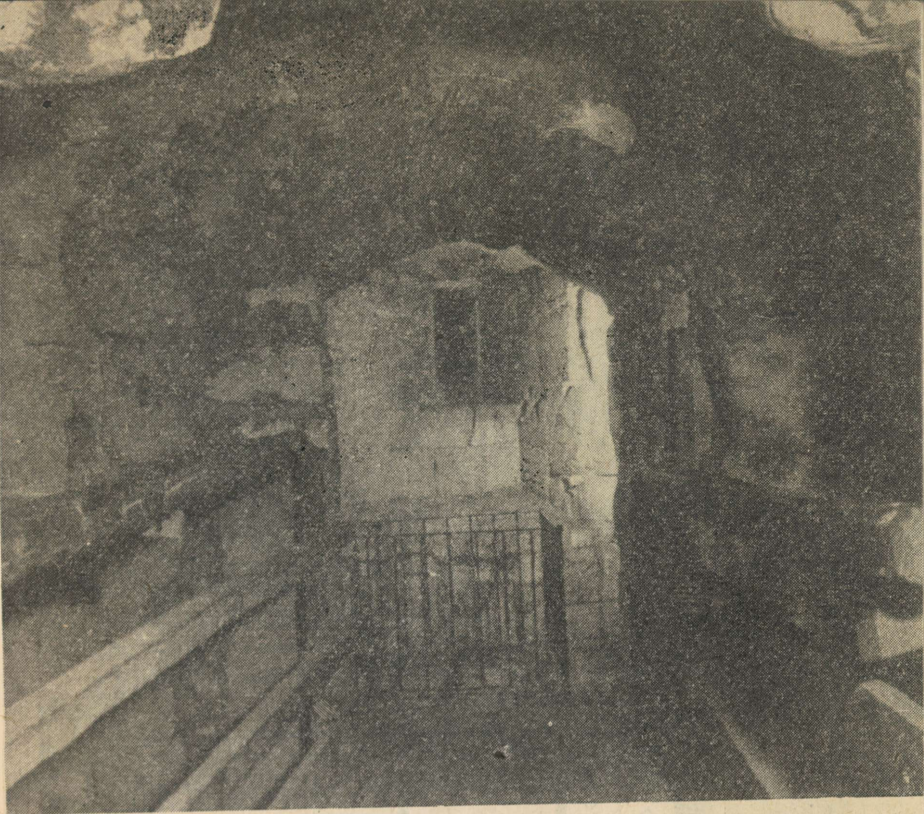
Lossi põhjanurgas asuvasse torni pääseb vangitorni lähedalt algavat kitsast laudteed mööda, samuti piiskopi eluruumidest lossi loodetiivas. See nn. vahitorn, algse



Kamin lossi põhjatiivas asuvas dormitooriumis.

*Foto H. Maran*

nimega Sturvolt, kujutab endast seitsmekorruselist massiivset ehitist, mis oli ette nähtud kaitse otstarbeks — relvavarude ja kaitsemeeskonna paigutamiseks. Võrreldes lossi muude osadega on vahitorn sajandite jooksul kõige rohkem kannatada saanud, mille tõttu torni siseosa on oma algilmelt palju muutunud. Originaalsena on säilinud vaid üksikud korruseid ühendavad kitsad müürisisesed trepid.



Vaade vangitorni (Pika Hermanni) sisse.

Foto H. Adrat

Käesoleva sajandi algul müüriti torni kuuendale korrusele akna alusmüüri kirikust pärinev rituaalne kätepesunõu — lavatoorium.

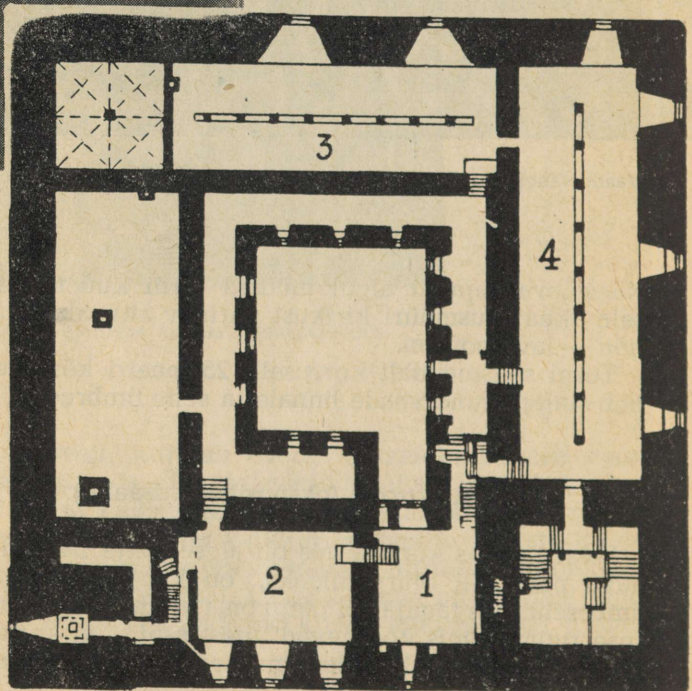
Torni seitsmendalt korruselt, 25 meetri kõrguselt, avaneb suurepärase vaade linnale ja selle ümbrusele.

### III korrus (ekspositsioonisaalid)

Lossi kolmas korrus, mis oli algselt ette nähtud teenidava personali eluruumideks, on kaotanud varasemate ümberehituste tagajärjel palju oma algilmest. Kogu III korruse ruumid, mis koosnevad viiest saalist ja koridoridest, on käesoleval ajal viidud muuseumi ekspositsiooni alla.

Seinasisene trepp vahitornis.

Foto T. Linna



Lossi III korruse põhiplaan.

## LOODUSTEADUSTE OSAKOND

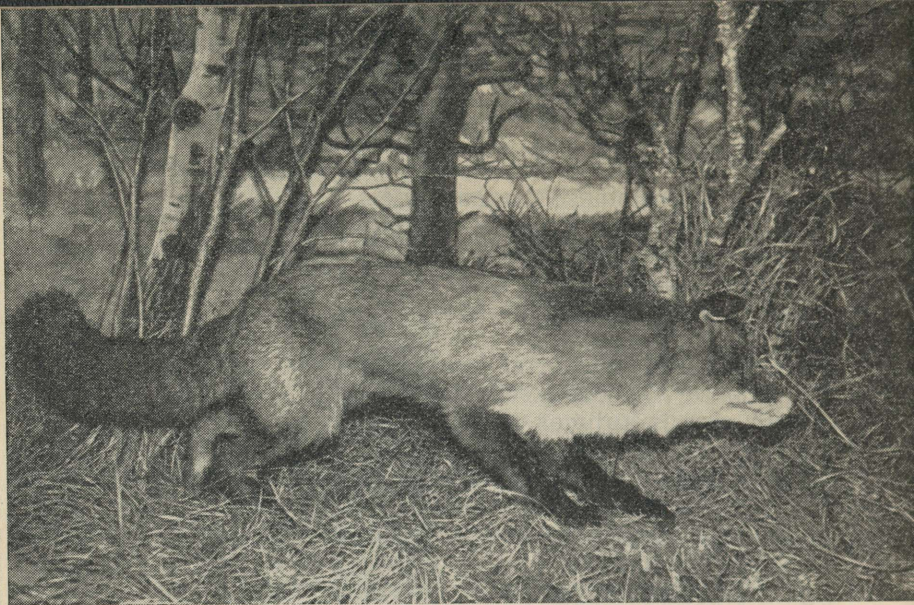
Muuseumi loodusteaduste osakond paikneb kolmes ruumis. Siin tutvustatakse Saaremaa geoloogilist ehitust, tähtsamaid maavarasid, pinnavorme, mullastikku, kliimat, taime- ja loomastikku, loomastikku ja looduskaitset.

Esimeses saalis (ruum nr. 1) on sissejuhatav tabel Maa arengust koos organismide evolutsiooniga. Vanaaegkonna stratigraafiline skeem ja vastavad kaardid annavad ülevaate kristalsel aluskorral lasuvaist settekivimeist. Neist vaadeldakse üksikasjalisemalt meil avanevat ülemliluri ladestikku, mis kujunes üle kolmesaja aastamiljoni tagasi. Saare asemel laiunud madala mere põhjamudast tekkisid siis eri lademed rohkete kivististega tolleaegsest elustikust. Eriti tähelepanuväärne on ohesaare lade primitiivsete kala- ja loomadete fragmentidega ja kaarma lade hästisäilinud ämblikulaadsete (eurüpteruste) ning iidsete lõuatute jäljenditega, mis moodustavad muuseumi kivististe väljapanekus ühe väärtuslikuma osa. Samast ajastust pärineb ka Saaremaa tähtsaim maapõuevara — dolomiit, millele on pühendatud järgmine ekspositsioonilõik.

Vastav dioraam näitab dolomiidi käsitsi murdmist ning töötlemist minevikus, kõrvalolev stend aga selle osatähtsust tänapäeva rahvamajanduses ja rakenduskunstis ehituskivide, detailide, katteplaatide, monumentide jms. valmistamisel.

Järgnevalt on esitatud proovid pinnakattesse kuuluva- test maavaradest koos ülevaatega nende praktilisest kasutamist. Siin antakse rändkivide, kruusa, liiva, savi ja turba kõrval vääriline koht ammutuntud Suurlahe tervis- mudale. Üksikasjalisemalt näidatakse selle keemilist koostist ja häid raviomadusi. Pinnakattesse kuuluvad maavarad on seotud juba umbes aastamiljoni eest alanud mandriliste tegurite toimega antropogeenis. Neist olulisemad olid loodest liikunud mandrijää, meretaseme korduvad muutused ja maa kerkimine, mis kujundasid ka astanguid, luitevalle, panku jt. pinnavorme. Viimaseid käsitleb rikkalik fotomaterjal järgmisel stendil. Siin esitatakse veel Balti mere arengukäik skeemidena ja andmeid Kaali järve kui Euroopa ainulaadse meteoriidikraatri kohta.

Koos pinnavormidega on kujunenud välja mullastik. Mandrijää sulamisel mahajäänud räha- ja raudkivirikas põhimoreen oli lähtematerjaliks saarel valitseva kamar-



Rebane.

Foto H. Maran

Hall jänes talvise viljapuuaias.

Foto H. Maran



karbonaatmulla tekkimisel. Mere pealetungide ja taganemiste toimel jäid järele iseloomulikud õhukese mullakihiga paepealsed. Saaremaa mullatüüpidest ning nende levikust antakse eri stendil lähem ülevaade.

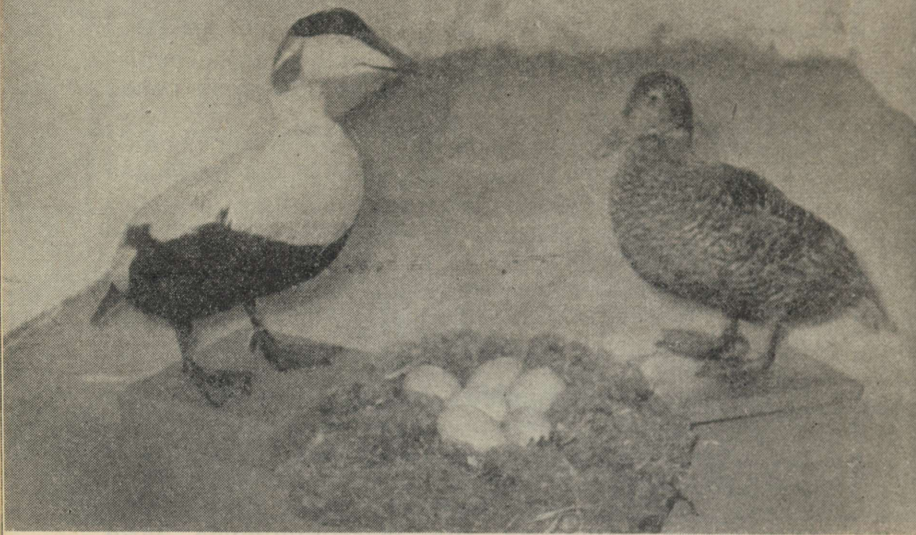
Kliima iseloomustamiseks on toodud võrdlevad andmed Kingissepa ja Tartu kohta. Neist nähtub, et Saaremaa kliima erineb mandri omast kõrgema aasta keskmise õhutemperatuuri ja suurema relatiivse õhuniiskuse poolest. Sademete hulk on aga väiksem ja pilvitute päevade protsent suurem. Ümbritseva mere mõjul kujunevad temperatuuri keskmised kevadel ja suvel madalamateks, sügisel ja talvel aga kõrgemateks kui mandril. Tuul on siin Eesti sisesaaga võrreldes kuni kaks korda tugevam.

Kuna geoloogilistest, mullastikulistest ja kliimatilistest teguritest sõltuvad ka organismid, siis on Saaremaa eluslooduses samuti mitmeid omapärasusi. Järgmises ruumis (saal nr. 2) tutvustataksegi kohalikku taime- ja looma-riiki.

Eksponaadid paiknevad siin maastikutüüpide järgi (mererand, loopealne, mets), temaatiliste gruppidega (mets ja selle kasutamine rahvamajanduses, tähtsamaid puu-, põõsa- ja taimeliike metsas, röövlinnud) ja osalt ka süstemaatilises paigutuses (muist linde, putukad ja limused). Biogruppidega näidatakse Saaremaa loomastiku kõige iseloomustavamaid esindajaid. Siia kuuluvad kalad ja viigerhüljes, vee- ja soolinnud, mis on eksponeeritud topistena oma elupaiga imitatsioonis. Väikeluik ja tavalist läbirändajat laululuik näeb külastaja kivise ranniku foonil. Vastava keskkonna kujutuses, metsapadriku serval on välja pandud saare suurim kiskjaline — rebane koos suurkoovitajaga. Halli jänest vaadeldakse talvise täistuisanud viljapuuai miljöös kui kahjurit, kes närib noort õunapuud.

Kolmandas ruumis, kuhu pääseb saalist nr. 2, on alaline näitus «Looduskaitse Saaremaal». Materjali käsitlemist omaette teemana tingib selle eriline tähtsus ja ulatus. Asub ju meie vabariigi neljast riiklikust looduskaitsealast kaks saarel, kusjuures siia lisandub veel viis alatist keeluala ning hulk üksikobjekte.

Näituse sissejuhatavas osas on ülevaatlik kaart kaitsepiirkondade ja -objektide paiknemisest koos looduskaitse üldpõhimõtete populaarse esitusega kahel stendil. Näituse põhiosa tutvustab üksikasjalisemalt meie erilaadseid kohti, kaitsealuseid taimi ja loomi. Herbaarmaterjalina on välja



Hahad pesa juures.

Foto H. Adrat

Hülgepoeg.

Foto H. Maran





Merikotkas — Saaremaa linnuriigi võimsaim esindaja.

*Foto H. Maran*

pandud kuulus Saaremaa robirohi, mille ainus leiukoht maailmas asub Viidumäe riiklikul looduskaitsealal. Seda piirkonda on piltlikult nimetatud suureks botaaniliseks vabaõhumuuseumiks, kuna siin kasvab umbes üks kolmandiks viiekümnest Eesti taimharuldusest. Viimastest on eksponeeritud veel tõmpõiene luga ja tuhkipihlakas (kogu

Nõukogude Liidu ulatuses ainsatel looduslikel leiukohtadel), alpi võipätkas, karvane lippernes, luuderohi, jugapuu jt. jäänuktaimi endistest kliimaperioodidest.

Vaika riiklikku looduskaitseala kui omapärast linnuriiki tutvustatavate materjalide hulgas võib näha eriti väärtuslike udusulgedega partlase — haha topiseid ja pesa.

Looduskaitsele on Saaremaal vanad traditsioonid, mis on seotud eeskätt omaaegse Vilsandi tuletorniülema Artur Toomi linnukaitsealase tegevusega. Koduümbruse looduse rikastamispüüdest oli haaratud Neemi küla sepp Mihkel Rand, kes kolmekümneaastase visa tööga kujundas viljatu kruusakünka kauniks iluaiaks, kus kasvab üle saja erineva võõrpuuliigi. Näitusel on materjali ka teise looduskaitse alla võetud dendraariumi kohta, mis on Juhan Alasi elutöö ja sisaldab hulga haruldasi okaspuid, samuti Georg Karmla poolt rajatud eksootilisest pargist Pärsamaal.

Näitus lõpebki kohalikke loodusesõpru tutvustava osaga.

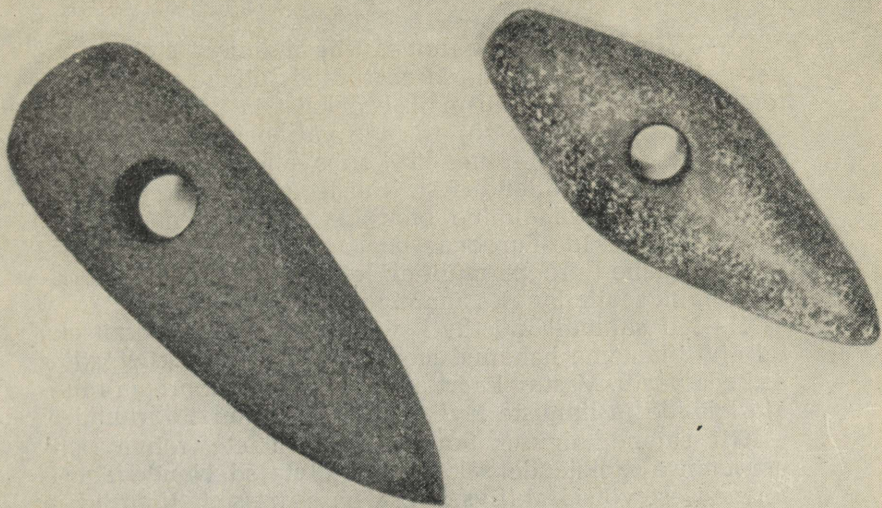
## AJALOO OSAKOND

Osakond paikneb ühes saalis (ruum nr. 3) ja koridorides. Sissejuhatava osana käsitletakse siin teemat «Inimese põlvnemine». Esitatud plakatilist materjali täiendavad vastavad mulaažid ja dioraam «Pitekantropused». Edasi on antud lühike ülevaade paleoliitikumist. Materjalid annavad ülevaate Saaremaa asustamisele eelnenud perioodist.

Saaremaa asustati neoliitikumis, III aastatuhande keskpaiku e.m.a. Esimesed asukad saabusid siia arvatavasti saartele lähedastelt Eesti mandri rannikualadelt.

Nagu näha vastavalt kaardilt, oli Saaremaa pindala tollal tunduvalt väiksem kui praegu ja koosnes hulgast väikestest saarekestest. Inimasustus koondus peamiselt veteäärsetele aladele. Vitriinides toodud Saaremaa esimeste asukate töö- ja tarbeesemed — kivikirved, talvad, luust kõõvitsad, lihvimiskivide tükid, savinõude killud — annavad ülevaate käsitletava perioodi tootmisvahendeist ja tootmistasemest.

Varajast metalliaega käsitleval stendil on kesksel kohal leiud Asva linnus-asulast, mis oli asustatud VIII—VII sajandist e.m.a. kuni meie ajaarvamise alguseni. Asva linnus on üks kolmest meie vabariigi territooriumil seni teada olevast vanimast kindlustatud asulast.

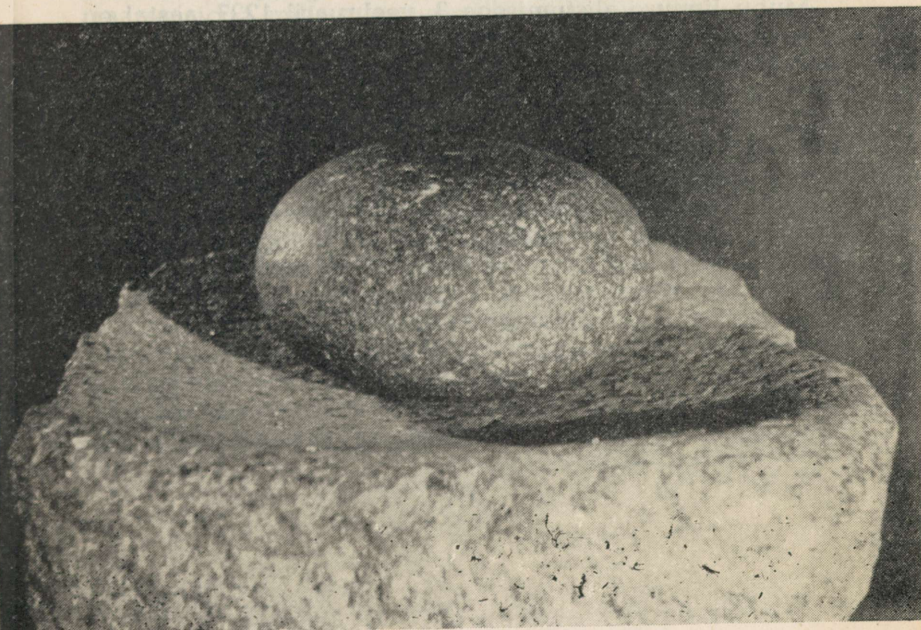


Kivikirved, II aastatuh. e. m. a.

Foto H. Maran

Jahvekivi, I aastatuh. m. a. j.

Foto H. Maran



IX—XII sajandil oli Saaremaa tihedamini asustatud muinaseesti maakondi ja saarlased tuntud julgete meresõitjana Balti mere ranniku mail. Pronksist ja hõbedast ehteasjade, rauast töö- ja sõjariistade väljapanekud annavad tunnistust saarlaste arenenud kaubavahetusest, käsitööst, karjandusest ja põllundusest. Muistsetel eestlastel oli tihe kaubanduslik läbikäimine oma ida- ja läänenaabritega. Seda näitavad Ida-Euroopas laialt levinud araabia dirhemite ja Lääne-Euroopa müntide leiud meie vabariigi territooriumilt, sealhulgas ka Saaremaalt.

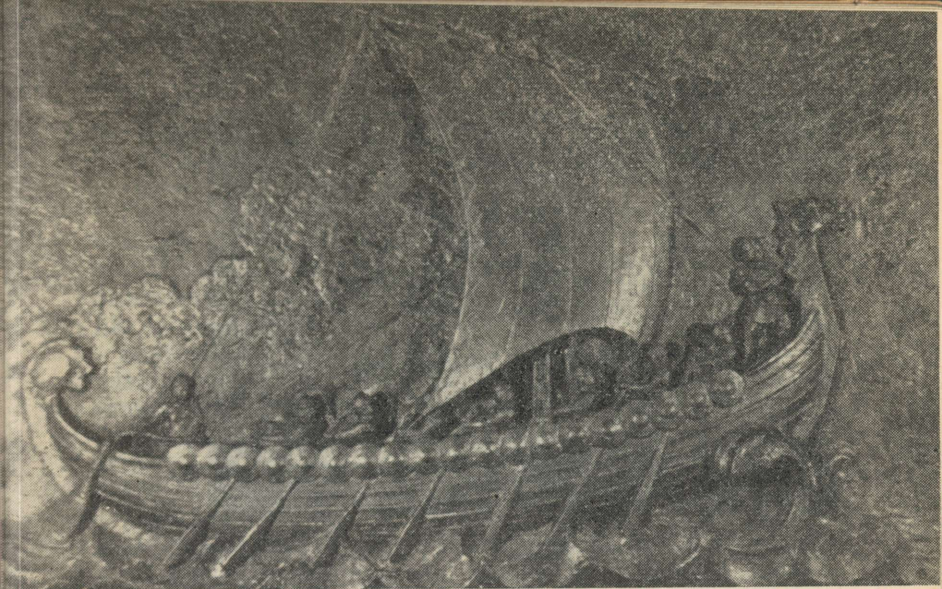
XI—XII sajandil püstitati võimsaid linnuseid kaitseks tol ajal tihenema hakanud meretaguste röövjõukude sõjaretkede vastu. Vastav kaart annab ülevaate noorema rauaaja leidude ja linnuste levikust Saaremaa territooriumil.

XIII sajandi alguses tungisid meie maale rahva ristiusustamise ettekäändel saksa röövvalutajad. Nende tagasitõrjumisest võtsid aktiivselt osa ka saarlased. Kaardid ja väljavõtted kroonikaist jutustavad meie esivanemate ennastsalgavast võitlusest oma vabaduse eest. Ekspositsioonis on toodud saarlaste relvi käsitletavast perioodist, neile on vastandatud rüütelite sõjavarustus: raudrüü, mõõgad, odad.

1227. a. jaanuari lõpul tungis ligi 20 000 meheline vaenvägi üle merejää Muhusse ja asus tugevat Muhu linnust piirama. Viis päeva kaitsesid muhulased edukalt oma ainsat tugipunkti saarel. Alles kuuendal päeval õnnestus vaenlasel suurte kaotuste hinnaga linnusesse tungida.

Muhu linnuse alistumisega 3. veebruaril 1227. aastal ei lõppenud veel kaugeltki võitlus orjastajate vastu. Edasised materjalid valgustavad saarlaste ülestõuse aastatel 1236—1241, 1250, 1261 ja 1343—1345.

XIV ja XV sajandil kindlustasid saksa röövvalutajad kohapeal oma võimu. Selle perioodi materjalid näitavad talupoegade koormiste kasvu, nende laostumist ning uute mõisate rajamist talupoegadelt võetud maale. 1558. aastal alanud Liivi sõja tulemusena varisesid Eesti ja Läti aladel kokku siin eksisteerinud feodaalsed riigikesed. 1559. aastal müüs Saare-Lääne piiskop Münchhausen oma valdused Taanile. Saaremaa jäi taanlaste valdusse kuni 1645. aastani. Taani perioodi iseloomustab kohapeal talupoegade koormiste tunduv kasv ja nende ümberasustamine vähemkõlblikele maadele. Nagu ekspositsioonist näha, orjasid Kärla talupojad XVI sajandi lõpul ühe adramaa eest 3 päeva



Saarlased mereretkel. Kipsbareljeef. Kunstnik H. Proost. Foto H. Maran

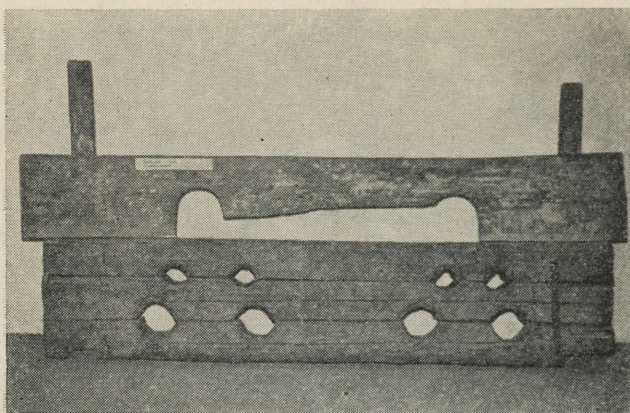
nädalas, XVII sajandi alguses aga juba kuus päeva nädalas.

1645—1710. a. oli Saaremaa Rootsi valduses. Rootsi võimude poolt seati Eesti alal esmakordselt sisse talupoegadelt võetavad riigimaksud. Tihti teostati võimude poolt maarevisjone, mille tulemusena kasvas arvestatavate adramaade arv ja koos sellega ka talurahva koormised ja riigimaksud. Vastav diagramm näitab Saaremaa talurahvalt võetud riigimakse enne ja pärast 1653. aasta maarevisjoni.

Omaette on käsitlemist leidnud kiriku osa talurahva orjastamise protsessis. Siin on keskseks eksponaadiks XVIII sajandist pärinev kiriku häbipakk Valjala kirikust.

Põhjasõja tulemusena liideti Eesti alad Vene aadlimpeeriumi koosseisu. Talupoegade õigusetut olukorda «aadlike ja kaupmeeste» riigis iseloomustavad nende ostuja müügikuulutused ajalehes «Revalsche Wöchentliche Nachrichten» ja XVIII sajandi lõpul Kuressaares käsikirjaliselt väljaantud ajalehes «Arensburgsche Wochen—oder Intelligenzblätter.»

Vaatamata talurahva raskele olukorrale tähendas Eesti ühinemine Venemaaga rahuaja saabumist, mis omakorda



Kiriku häbipakk XVIII sajandist.

Foto H. Maran

tagas elanikkonna kiire arvulise kasvu XVIII sajandi esimesel poolel. Vastavalt diagrammilt on näha, et 1713. a. oli talurahva arv Saaremaal 5431 inimest, 1756. a. oli see tõusnud aga juba 18 967-le. Linna elu ja halduslikku korraldust käsitlevad mitmed väärtuslikud eksponaadid: linna privileegid XVIII sajandist, raehärrade ametirahad, nende peakatted jm.

Eri nurga ekspositsioonis hõlmab Saaremaal sündinud vene meresõitja ja Antarktise mandri avastaja F. F. Bellingshausenit käsitlev materjal.

Järgmine teema käsitleb Saaremaa etnograafiat. Muuseumis eksponeeritud maitsekalt ornamenteeritud töö- ja tarbeesemed annavad tunnistust rahva suurest elujõust, kunstimeisterlikkusest ja ilumeelest.

Riiulitel seisavad puust kausid, kalakarbid ja võitaldrikud, stendidel komplektid põllutööriistade ning karjapidamise ja teoga seoses olevate esemetega. Siin on huvitava- maiks ja omapärasemaiks eksponaatideks karjase korra- kepp, millesse on lõigatud perede õuemärgid, ja mõisa toemehe arvepulk teopäevade ülesmärkimiseks.

Kala- ja hülgepüük oli saarlastele juba Saaremaa asu- tamisest peale tähtsaks elatusallikaks. Nii nagu põllutöö- riistad valmistati kodusel teel puidust, nii valmistati käsitsi ka kõik kalapüügivahendid oma majapidamises leiduvatest

materjalidest. Vitriinis näemegi hülgenahast kalurisaabast jöhvidest punutud hülgeveo köit, püssirohusarvi ja omapäraseid kabata püsse hüljeste kütamiseks.

Kuulus on Saaremaa õlu, kaunid saare meistrite poolt valmistatud õllekannud. Muuseumis on esitatud selliseid meistriteoseid peaaegu igast Saaremaa kihelkonnast. Osa õllekanne on kaunistatud põletiskirjadega, osa puumosaik- ja puulõiketehnikas.

Saaremaa seisis Eesti maakondadest esikohal rahvarõivaste mitmekesisuse poolest. Peaaegu igas kihelkonnas oli erineva mustri ja värvitooniga rahvariie. Ekspositsioonis on Karja, Kaarma, Anseküla, Jämaja, Mustjala ja Muhu rahvarõivad. Kõrvalstendidel näeme meeste ja naiste käsitööriistu.

Kapitalismi arengut käsitlevad materjalid on paigutatud saali otsaseinale. Kõrvuti põllumajanduse ja tööstuse arenguga kajastatakse stendidel Saaremaa haridus- ja kultuurielu XIX sajandil.



Jalgratas moodunud  
sajandi lõpust.

Foto H. Adrat

1862. aastal toimus Kuressaares Anseküla segakoori kontsert, mida juhatas Martin Körber. See oli esimene nii ulatuslik maarahva poolt antud kontsert Eestis. Edasi on eksponeeritud fotod sajandi lõpul Kuressaares korraldatud laulupidudest, samuti fotod ja dokumendid koolidest ja koolioludest Saaremaal XIX sajandil. Vitriinis on M. Körberi ja teiste Saaremaa kultuuritegelaste poolt kirjutatud raamatuid.

1894.—1896. a. ehitati Muhu ja Saaremaa vahele liiklemise hõlbustamiseks tamm. Kuni selle ajani pidas saarte vahel ühendust väike lahtise tekiga purjepaat, nn. uisk. Eksponeeritud on uisu makett, samuti fotod tammi ehitustöödest.

\*

1905. aastal puhkenud revolutsioon leidis Saaremaa töörahva hulgas elavat, vastukaja. Saaremaa suurimas tööstusettevõttes — Kuressaares asuvas Wildenbergi nahavabrikus toimus streik, mille tagajärjel lühendati ettevõttes tööpäeva 15 tunnilt 12 tunnile. Suuremad revolutsioonilised väljaastumised leidsid aga aset maal. Vastaval stendil on kesksel kohal Saaremaal 1905. a. põletatud mõisate kaart, protokollid mitmel pool peetud rahvakoosolekute otsustest ja andmed karistussalga tegevusest.

1917. aastal, kui toimus Suur Sotsialistlik Oktoobrirevolutsioon ja mandril kehtestati nõukogude võim, vaevles saare rahvas saksa okupatsiooni raske ikke all. Rida fotosid näitavad Saaremaa okupeerimist 1917. a. oktoobris ja okupantide peremehetsemist Saaremaal. Ekspositsioonis on toodud okupatsioonivägede relvastust, sõjaväelaste peakatted ning ülemjuhataja Seckendorfi käskkiri, mis sai rahva hulgas üldtuntuks nimetuse all «keelan, käsin, poon ja lasen».

Välismaise interventsiooni ja kodusõja ajajärgul puhkes Saaremaal töörahva ülestõus, mis on üheks verisemaks leheküljeks eesti töörahva võitlusloos. Seda ajaloolist episoodi on ulatuslikult käsitletud ka muuseumi ekspositsioonis. Kesksel kohal on siin dioraam «Saaremaa töörahva ülestõusu lahtipuhkemine Kuivastu mõisas 16. veebruaril 1919. aastal». Fotod ülestõusust osavõtnuist, kaart ülestõusu käigust ja fotodokumendid ülestõusu lüüasaamisele järgnenud valgest terrorist annavad külastajaile ülevaate saare töörahva meeleheitlikust katsest kukutada kodanlus ja kehtestada saarel töörahva võim.

Saaremaa ülestõususes langes üle 250 inimese. Kuid ülestõusu lüüasaamine ei tähendanud nõukogude korra kehtestamise eest peetava võitluse lõppu. Eksponeeritud materjalid näitavad, et tööraha võitlus kestis kogu kodanliku perioodi jooksul kommunistliku partei juhtimisel lakkamatult edasi kuni lõpliku võiduni 1940. aastal.

## NÕUKOGUDE PERIOODI OSAKOND

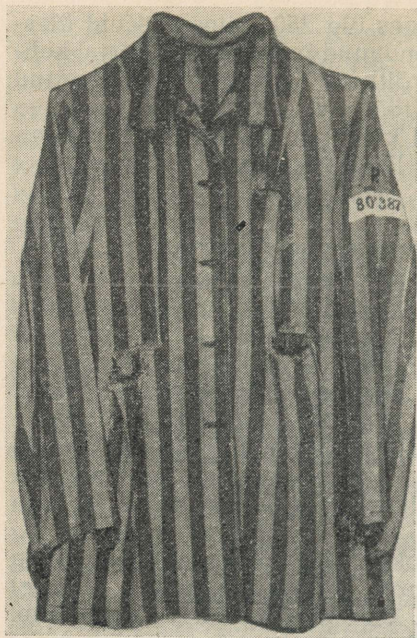
Nõukogude perioodi osakond paikneb lossi loodetiivas asuvas saalis (ruum nr. 4). Väljapanekud jagunevad teemadeks: 1) Nõukogude võimu taaskehtestamine Eestis; 2) Suur Isamaasõda; 3) Fašistlik okupatsioon Eestis; 4) Sõjajärgne periood.

1940. aasta suvel kehtestati Eestis uuesti nõukogude võim. Ka Saaremaa töötav rahvas sai oma elu peremeheks. Nõukogude võimu taaskehtestamist Eestis kajastab rida fotokoopisid 1940. aastast.

1941. aasta septembris-oktoobris okupeeriti Saaremaa saksa fašistlike vägede poolt. Saaremaal, nagu mujalgi okupeeritud territooriumil, kehtestati verine terrorirežiim. Okupantide ja nende käsilaste poolt mõrvati kõik maakonna partei- ja nõukogude organite juhtivad töötajad. Ekspositsioonis on toodud okupantide poolt mõrvatud EKP Saaremaa Maakonnakomitee esimese sekretäri Aleksander Mui, maakonna täitevkomitee esimehe Juhan Ellami, aseesimehe Aleksander Ingalti ja sekretäri Boris Leineri fotod. Samas on toodud arvud okupantide hävitustööst Saaremaal.

Vitriinkapis on hitlerliku koonduslaagri vormirõivas, mis kuulus kohalikule kooliõpetajale Niina Väinale, kes areteeriti 1943. aastal Muhus ja viidi Saksamaale koonduslaagrisse. Jaki varrukal on number 807 387. Kõrval stendil on materjalid Suure Isamaasõja käigust, dioraam «Sõrve sääre vabastamine fašistlikest okupantidest 24. novembril 1944. aastal», vitriinides Eesti Rahvuskorpuse väeosade ajalehed «Tasuja» ja «Punaarmeelane» ning kohaliku ajalehe «Saarte Hääli» esimesed väljaanded.

Sõjajärgse perioodi ekspositsioon näitab okupantide hävitustöö jälgede likvideerimist ja kalanduse, põllumajanduse, kultuuri- ning haridusolude ja rahva ainelise heaolu kasvu sõjajärgsete viisaastakute jooksul.



Vormijakk, mida saarlane  
kooliõpetaja Niina Väin  
kandis fašistlikus  
koonduslaagris.

Foto H. Adrat

Kalurite ja põllupidajate astumise kolhoositeele 1947. a. oli suureks murranguperioodiks saare külas. Esimene ühismajand vabariigis — Viktor Kingissepa nimeline kolhoos — asutati teatavasti Saaremaal Valjala vallas Sakla külas 1947. aasta augustikuus. Vitriinis on toodud kolhoosi asutamise protokollid, fotod kolhoosi asutamise initsiaatoreist ja kolhoosi astujate sooviavaldused.

Sotsialistliku põllumajanduse arengut rajooni kolhoosides ja sovhoosides näitavad faktid arvukail diagrammidel. Siit näeme, et 1962. aastal kohustusid rajooni majandid müüma riigile 35 420 t piima, 4620 t liha ja 1 910 000 muna. Ekspositsioonis on kesksel kohal Saaremaa kolhooside elektrifitseerimise kaart, millest nähtub, et seitseaastaku jooksul elektrifitseeritakse Saaremaal kolhoosid täielikult. See tagab põllumajanduslike tööde mehhaniseerimise kõrge taseme.

Valjala valla T. Komiteele  
Naak Aleksander Mardi p.  
Valjala v. Saxla küla

Avaldus

Palun mind võimaldada astuda  
Uue-Jõeale asutatavasse põllu  
majandusliku artelli.

Oman talukohta 15 hekt, sellest  
põldu 2,80 hekt. Loomi on  
järgmiselt 7 lehma 1 hobuse.

Põllu tööriistu 1 sahk

Abielus oman 1 laps

Kellidest kodus on 1

Tahan anda oma parima  
esimese põllu majandusliku  
artelli heaks

12. aug. 1947 a. A. Naak

Üks esimesi V. Kingissepa nim. kolhoosi liikmeks  
astumise sooviavaldusi.

Foto H. Adrat

Eraldi stendil on käsitletud maaparandustöid seoses  
söödabaasi laiendamisega ja kolhoosi tootmishoonete ehi-  
tamist rajoonis.

Eesti NSV on jaotatud vastavalt puuviljade ja marjade kasvutingimustele tsoonideks. Saaremaa kuulub pirni-, ploomi- ja õunakasvatuse tsooni. Vitriinis on eksponeeritud rajoonis kasvatatavaist puuvilja- ja marjasortidest arvukalt mulaaže. Samas on ka käsitletud puuviljakasvatuse ja aretuse aluseid.

Üheks tähtsamaks tööstuslikuks toormaterjaliks Saaremaal on dolomiit. Selle väärtusliku ehitusmaterjali töötlemist ja kasutamist rahvamajanduses on käsitletud saali keskel asuval stendil. Sama stendi teisel poolel leiavad valgustamist elamuehituse küsimused rajoonis ja linnas.

Saaremaa rannaäärsele elanikkonnale on tähtsaimaks tulullikaks kalapüük. Arvukad illustreeritud diagrammid näitavad kala väljapüügi kasvu sõjajärgsete aastate jooksul. Rajooni kalurikolhoosid on soetanud endale võimsa traallaevastiku püügiks ulgumerel. 1961. aastal ulatusid nende püügiretked juba väljapoole Balti merd. Nimelt sooritas «Vätta Kaluri» heeringatraal 1961. a. juulist detsembrini oma esimese sõidu Atlandil. Kalandusalastest eksponaatidest on silmapaistvad suurpüüniste — seisevnooda, bottengarni ja traalnooda maketid. Samas on eksponeeritud kala mehhaniseeritud vastuvõtuliini makett. Selliseid kohaliku ratsionaliseerija ja konstruktori A. Võrgu poolt konstrueeritud liine töötab kõikjal Saaremaa randades, asendades tuhandete inimeste hooajalist tööd.

Osa nõukogude perioodi osakonna ekspositsioonist võtab enda alla kultuuri, tervishoiu, hariduse ja spordialaste küsimuste valgustamine.

Eri stendil leiavad käsitlemist NLKP XXII kongressi materjalid.

---

---

## VIKTOR KINGISSEPA MAJAMUUSEUM

Viktor Kingissepa Majamuuseum avati 21. novembril 1948. aastal. Muuseum asub Kingissepa linnas V. Kingissepa tn. 5 olevas majas, mis kuulub Viktori isale Eduard Kingissepale. Selles väikeses mansardkorrusega puumajakeses, mis asub viiskümmend meetrit eemal tänavast, aiasügavuses, elas Viktor Kingissepp oma lapsepõlves ja gümnaasiumis õppimise aastail (1888—1906).

Maja alumisel korrusel on neli eluruumi. Eduard Kingissepa perekonnas kasutati tube järgmiseks otstarbeks: esimene, kõige suurem ruumidest kandis külalistetoa nime, järgmine oli vanemate magamistuba, seal viis uks söögituppa ja viimasest omakorda kööki.

Esikust suundub järsk puutrepp üles põõningukorrusel asuvasse nn. poistetuppa. Õpilaspäevil elas Viktor siin oma noorema venna Oskariga. Praegu on tuba sisustatud täpselt sellisena, nagu see oli V. Kingissepa lapsepõlveaastatel.

Maja alumise korruse ruumides paikneb muuseumi ekspositsioon, mis kajastab revolutsioonilist liikumist Eestis ja Eestimaa Kommunistliku Partei silmapaistva tegelase Viktor Kingissepa elu- ja võitlusteed, valgustades ühtlasi kogu eesti proletariaadi suurt võitlust Eestimaa Kommunistliku Partei juhtimisel.

Et vastavat ajajärku paremini iseloomustada, on muuseumi ekspositsioon jaotatud viide peiroodi, kusjuures igaüks neist käsitleb teatud ajavahemikku V. Kingissepa elust: 1) V. Kingissepa lapsepõlv ja kooliaastad (1888—1906), 2) V. Kingissepa ülikooliaastad ja revolutsioonilise tegevuse algus (1906—1917), 3) V. Kingissepp Suure Sotsialistliku Oktoobrirevolutsiooni ja nõukogude võimu kindlustamise perioodil (1917. a. veebruarist 1918. a. veebruarini), 4) V. Kingissepp välismaise sõjalise interventsiiooni ja kodusõja perioodil (1918. a. veebruarist kuni 1920. a. veebruarini), 5) V. Kingissepp võitluses kodanliku diktatuuri kukutamise eest Eestis (1920. aasta veebruarist

1922. aasta maini). Kolme esimese perioodi materjal on paigutatud külalistetuppa.

Ekspositsiooni esimene osa annab ülevaate V. Kingissepa lapsepõlvest ja õpinguist Kuressaare gümnaasiumis. Siin on foto tema sünnikodust ja lapsepõlveportree, mõned kooliõpikud, gümnaasiumivormi rihm, küpsustunnistus. Samas tutvub külastaja ka 1905. aasta revolutsiooniliste sündmustega Saaremaal. Rahvakoosolekud maal, talupoegade kokkupõrked mõisnikega, mõisate kõrvalhoonete põletamised — need olid sündmused, mis panid sügavalt mõtlema Kuressaare gümnaasiumi lõpuklassi õpilase Viktor Kingissepa ja mõjutasid suurel määral tema hilisemat ühiskondlikku tegevust.

Väljapanekute teine osa valgustab aastaid 1906—1917 noore Viktori elus, see on tema Peterburi ülikoolis õppimise perioodi. Peterburis astus Kingissepp ka Venemaa Sotsiaaldemokraatliku Töölispartei ridadesse, sukeldudes kogu oma noorusliku energiaga poliitilisse töösse. Rida mitmesuguseid dokumente iseloomustavad Viktor Kingissepa õpinguid ülikoolis ja tema revolutsioonilise ning publitsistliku tegevuse algust. Eri stend on pühendatud tööle ajalehe «Kiir» korrespondendina aastail 1912—1914.

Viktor Kingissepa Majamuseum. Välisvaade.

Foto H. Adrat



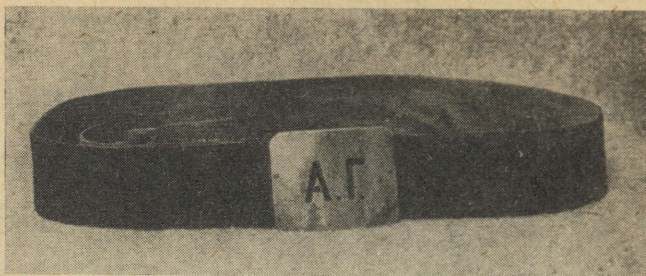


Tuba majamuuseumi katusekorrusel, kus Viktor Kingissepp elas õpilasena.

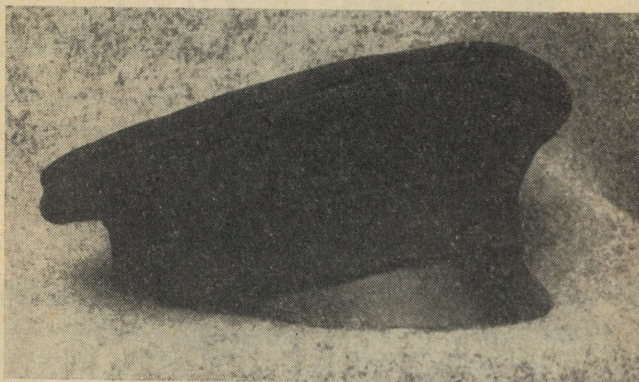
Foto H. Adrat

Kolmas periood näitab Eestimaa Kommunistliku Partei juhtivat osa rahvamasside innustamisel võitluses proletarise revolutsiooni teostamiseks Eestis ja Kingissepa tegevust sel perioodil, tema osa Oktoobrirevolutsiooni ettevalmistamisel ja läbiviimisel. Võib-olla kõige kujukama pildi Viktor Kingissepa selle ajajärgu tegevusest annab tema kipsfiguur, mis on valmistatud kujur Enn Roosi poolt ja kujutab Kingissepa esinemismomendil. Eks sõnarelv oligi tol ajal üks tema tähtsamaid võitlusvahendeid. Hea kõnemehena esines Kingissepp tihti rahva koosolekutel, selgitades töölistele valitsevat olukorda ja kutsudes neid aktiivsele võitlusele oma klassivaenlaste vastu. See osa ekspositsioonist lõpeb Oktoobrirevolutsiooni ja nõukogude võimu kindlustamise materjalidega.

Kuid nagu teada, kestis nõukogude võim Eestis ainult kolm ja pool kuud. Selle lämmatas saksa okupatsioon. Muuseumi väljapanekute järgmine osa, mis paikneb Vik-



Viktor Kingissepa vormirihm Kuessaare Kroonugümnaasiumis õppimise päevil.



Vormimüts, mida Viktor Kingissepp kandis üliõpilasena.

*Foto H. Adrat*

tori vanemate magamistoas, näitabki saksa okupatsiooni ja kodusõja ajajärku Eestis. Suur osa materjalidest käsitleb Kingissepa tegevust Moskvast 1918. aasta kevad-suvel.

Kõige pingelisemaks ajajärguks Viktor Kingissepa elus oli kahtlemata kodanliku diktatuuri periood — aastad 1919—1922, kui Eestimaa Kommunistlik Partei, jälitatuna kodanluse poolt, oli sunnitud siirduma põranda alla ja juhtis sealt proletariaadi võitlust nõukogude võimu taas-

kehtestamise eest Eestis. Keset tuba köidab tähelepanu makett Uku talust Tallinna lähedal Jõgisuu külas, kus aastail 1921—1922 trükiti V. Kingissepa toimetusel põrandaalust ajalehte «Kommunist» ja kus toimus ka Eestimaa Kommunistliku Partei II kongress. Kõrvalolevasse seinavitriini on paigutatud Kingissepa teosed «Kellele iseseisvus, kellele ike» ja «Iseseisvuse ikke all». Nendes käsitleb ta välismaise sõjalise interventsiooni ja kodusõja ajajärku Eestis ning paljastab kodanlike natsionalistide rahvavaenulikkku poliitikat.

Viimasel stendil on fotod: maja Tallinnas Karu tn. 14, kus 3. mail 1922. aastal areteeriti Viktor Kingissepp, tema varjajad Solomonia ja Juliana Telman, V. Kingissepp Tallinna kaitsepolitseis, kodanliku väljakohtu protokoll Kingissepa surmamõistmise kohta. Need materjalid valgustavad Viktor Kingissepa viimseid elupäevi ja tema alatut mõrvamist eesti kodanluse poolt.

Kuivõrd sügavalt austab eesti töötav rahvas V. Kingissepa mälestust, sellest saame kujuka ülevaate, jälgides

Uku talu Saue vallas Jõgisuu külas, kus aastal 1921 toimus EKP II kongress. 1922. aastal asus siin EKP põrandaalune trükikoda. Kunstnik A. Möldroo makett.



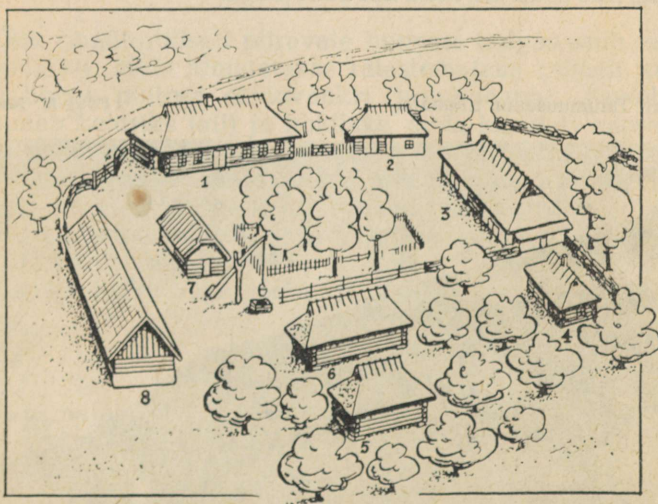
ekspositsiooni lõppu paigutatud Eesti NSV kaarti, millel on märgitud kõik V. Kingissepa nime kandvad tänavad, ettevõtted, koolid, kolhoosid. 1952. aastast alates kannavad suure revolutsionääri nime tema kodulinn ja -rajoon Saaremaal. Samas on ka tema nimeline kool, tänav, muuseum. Peaaegu igas rajoonis leidub Viktor Kingissepa nimeline kolhoos või tänav.

---

## MIHKLI TALUMUSEUM

Saaremaa Koduloomuuseumi filiaal Mihkli Talumuuseum asub Kihelkonna külanõukogus Viki külas. Muuseum asutati 1959. aastal Mihkli talu enam kui saja-aastaste hoonete ja talus mitmete inimpõlvede jooksul meisterdatud vallasvara baasil, mistõttu see on ainulaadseks omaaoliseks kultuuriasutuseks vabariigis.

Pärimuslike teadete järgi on Mihkli talu rajatud XVIII sajandi kuuekümnendail aastail talu praeguse valvuri Jakob Rehti vaarisa vanaisa Mihkli poolt. Talu suuruseks



Mihkli Talumuuseumi hoonete paiknemine:

1. Elumaja. 2. Ratastemaja. 3. Rehemaja. 4. Saun. 5. Vana hoone (ait).
6. Uus hoone (ait). 7. Sepikoda-paargu. 8. Laut.

kujunes aja jooksul  $\frac{1}{2}$  adramaad ja see kuulus renditaluna alguses Kärla kroonumõisa, hiljem, XIX sajandi alguses läbiviidud mõisapiiride reguleerimise tagajärjel, Kihelkonna kirikumõisa külge. Talu koormisnormide suuruse kohta puuduvad kindlad teated, on vaid teada, et XIX sajandi keskpaiku tuli sealt mõisa tööle saata üks rakmeteoline kuueks päevaks nädalas. Hiljem, seoses üleminekuga raharendile 1868. aastast, moodustas talu aastarent alguses 60, alates 1874. aastast 75 rubla.

Talumuuseumi hoonetekomplekt koosneb üheksast objektist: elumaja, rehemaja, ratastemaja, paargu-sepikoda, saun, kaks aita, tuulik ja karjalaut.

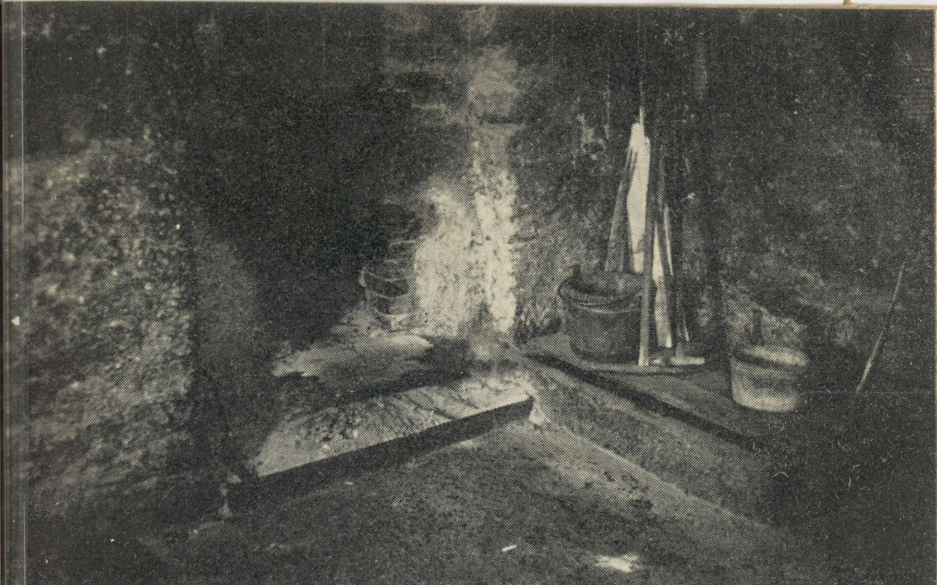
### Elumaja

Elumaja on talu vanim hoone, püstitatud XIX sajandi 30-ndatel aastatel. Möödunud sajandi lõpul avardati elumaja akna- ja ukseavasid umbes  $\frac{1}{3}$  võrra. Hoones on neli suuremat ruumi — kambrit. Taluehituste seisukohalt on eriti huvipakkuv hoone keskel asuv võlvitud laega roovialune, kus asub ahjusuu keedukoldega.

Mihkli Talumuuseum. Elumaja.

Foto H. Maran





Roovialune elumajas.

Foto H. Maran

### Ratastemaja

Õue ringikujuliselt piiravate hoonete hulgas asub väike segaehitus, mida nimetatakse ratastemajaks (nimelt kasutati hoone puitosa sõiduvankri hoiukohana). Kiviehitis jaguneb keldriks (all) ja hoidlaks, mida kasutati kapsaste, liha ning piimasaaduste säilitamiseks. Juba mõnda aega kasutatakse ratastemaja ruume tööruumideks. Siin asuvad puutreibink, hõövelpink ja arvukad puutööriistad.

Hocne seina müüritud paeplaadile on gooti tähtedega meisterlikult lõigatud «Peeter Reht 1849», mis tähistab hoone ehitamise aega ja ehitajat.

### Rehemaja

Rehemaja on ehitatud 1840.—1843. aastal. See talu suurim hoone koosneb murdpaest laotud seintega küünist ja rehealusest, mille keskel asub rehetuba. Küüni ja rehealust kasutati rehepeksu ajal abiruumidena, talvel loomalaudana. Kuna talus oli olemas omaette elumaja, kasutati rehetuba ainult rehepeksmiseks. Rehetuba on säilinud muutmatul kujul.



Rehetoa seestvaade. Nurgas reherabamise pingid.

*Foto H. Maran.*

### **Sepikoda — paargu**

Ühise katuse alla on koondatud kaks erineva otstarbega ehitust — sepikoda ja paargu (õueköök). Hoone seinad on laotud murdpaest, katus laudadest. Uste piitadesse lõigatud aastaarv 1854 tähistab hoone ehitamise aastat.

Sepikoja sisseseade on säilinud algkujul. Kõrvalasuv omaette sissekäiguga paargu on olnud Mihkli talus mitmele põlvkonnale toiduvalmistamise kohaks. Siin lihtsa tuleaseme kohal valmistati talu kõikvõimalisud toidud ja keedeti õllevesi.

Paarguga külgnevas väikeses kõrvalruumis hapendati piima ja kääritati õlut.

### **Aidad**

Aidad asuvad viljapuuaias. Esimene neist, nn. uus hoone on kolme põhilise ruumiga: riide-, liha-, kala- ja viljaait. Viimases ruumis säilitatakse praegu talus valmistatud majatarbeesemeid. Veidi kaugemal aia sisemuses asuvat aita, nn. vana hoonet kasutati viljaaidana ja õunte pani-paigana. Siin säilitatakse ka õllekeetmise vahendeid. Aida sisustus on säilinud muutmatul kujul.

## Saun

Igal Saaremaa talul oli omaette saun. Siin viheldi laupäevaõhtuti nädalane väsimus kontidest, siin viidi läbi ka paljusid raviprotseduure: kupulaskmist, harjaste võtmist, arstiti jooksvat jne. Mihkli talu saun koosneb kolmest väikesest ruumist: eeskoda, riietus- ja vihtlemisruum. Sauna sisseseade on säilinud XX sajandi algusaastaist.

## Tuulik

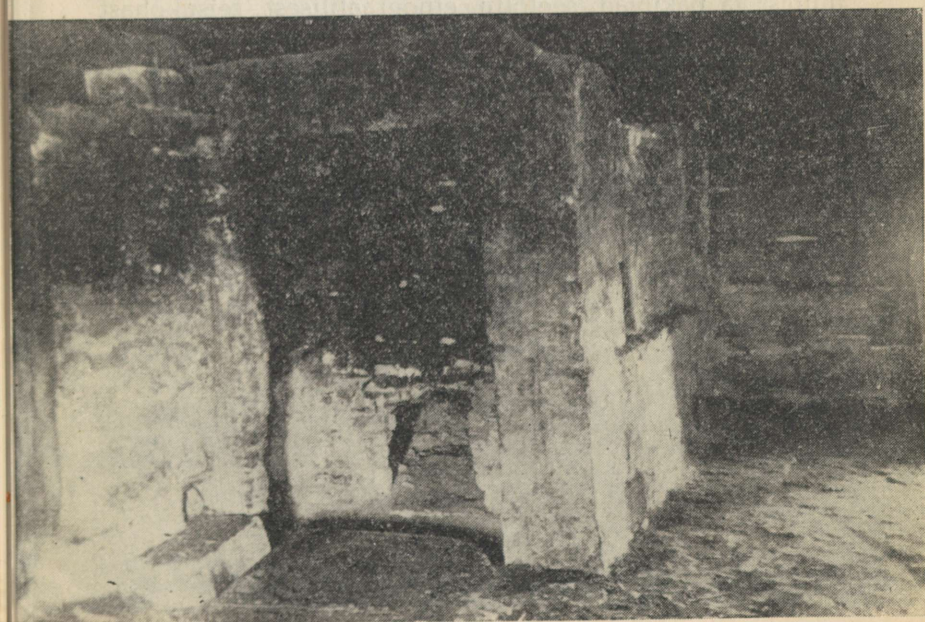
Teistest hoonetest mõnesaja meetri kaugusel väikesel kõrgendikul seisab tuulik, ehitatud XIX sajandi 60-ndatel aastatel. See on Saaremaale tüüpiline pööratava kerega pukktuulik. Siin jahvatati lihtjahu ja tangu ning peenestati linnaseid.

## Karjalaut

Mihkli talu hoonetest suhteliselt kõige noorem on karjalaut, mis on ehitatud 1939. aastal. Kuna ehitus on võrdlemisi uus, erineb see mõnevõrra teistest hoonetest. Laut on rajatud kõrgele kivivundamendile, seinad on laotud servatud palkidest ja katus on kaetud kimmidega. Kõik teised puitehitused talus on aga seevastu roogkatusega ja tahatud palkidest seintega.

Reheahi.

Foto H. Maran





Väljapanekud aidas, nn. uues hoones.

*Foto H. Maran*

Kogu hoonetegruppi piirab kiviaed. Õues ja aia ääres kasvavad põlised saared, mida aeg-ajalt pügatakse lamastele lehistele saamiseks.

Taluhooned ja sisseseade moodustavad tervikliku komplekti Lääne-Saaremaa rannikualadel esinevast talutüübist ja pakuvad seetõttu etnograafilisest seisukohast suurt huvi nii uurijatele kui ka muuseumi külastajate laiadele hulkadele.

---

---

---

## ANGLA TUULIKUD

Kingissepa—Leisi maantee ääres, 35 kilomeetrit linnast, on grupp tuulikuid.

Grupp koosneb viiest tuulikust, millest neli on tavalised pööratava kerega pukktuulikud, viies aga uuematüübiline keeratava peaga nn. hollandi veski. Ehituse ajalt kuuluvad esimesed neli XX sajandi algusse, «hollandlane» aga on püstitatud 1927. aastal. Kui pukktuulikuga oli võimalik jahvatada ainult jämedat lihtjahu, siis võis hollandi veski rahuldada juba nõudlikumat tarbijat. Selles olid kahed

Angla tuulikud. Keskel suurem tuulik nn. hollandi veski.  
Tagaplaanil Angla küla.

*Muuseumi fotokogust*



kivid ja siin oli võimalik jahvatada nn. kivi-püüli. Samuti võis siin valmistada tangu ja kruupe.

Tuulikute ehituse koht ei ole valitud juhuslikult. Asetedes kitsal looduslikul seljandikul, mis tõuseb ümbritsevast tasandikust ca 10 meetrit kõrgemale, on nad tegelikult avatud kõigi ilmakaarte tuultele. Kohalike elanike seletuste järgi oli veskeid vaja tuulde keerata ainult kaks korda aastas: talvel-kevadepõhjakaartesse (kirdesse) ja suvel-sügisel läänekaartesse (edelasse).

Angla tuulikute etnograafiline grupp on ainukene selelaadne kogu vabariigis. Arvestades seda, võeti tuulikud kohaliku kaitse alla ja anti üle Saaremaa Koduloomuuseumile. Muuseum viib objektil läbi vajaliku remondi tuulikute säilitamiseks ja töökorda seadmiseks, et edaspidi oleks võimalik tutvustada ekskursantidele tuulikute ehitust ja demonstreerida nende töötamist.

## SISUKORD

Saaremaa Koduloomuseum . . . . .	3
Loodusteaduste osakond . . . . .	17
Ajaloo osakond . . . . .	22
Viktor Kingissepa majamuuseum . . . . .	33
Mihkli talumuuseum . . . . .	39
Angla tuulikud . . . . .	45

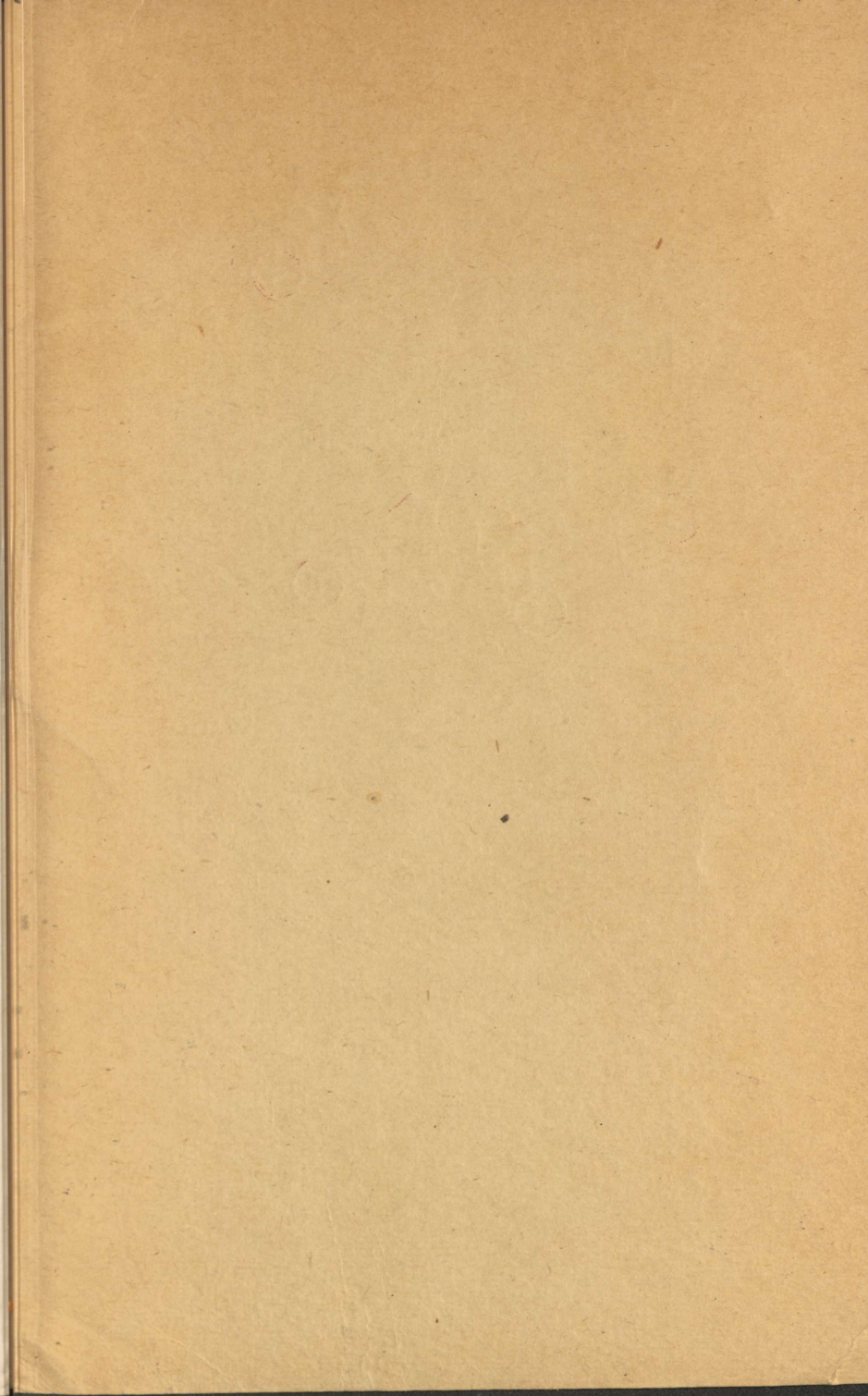
Сааремаские музеи  
На эстонском языке

Toimetaja T. Linna. Tehniline toimetaja A. Sepp

Ladumisele antud 2. IV 1962. Trükkimisele antud 9. VI  
1962. Paber 54×84, 1/16. Trükipoognaid 3. Arvutuspoog-  
naid 2,26. Trükiarv 10 000. Tellimise nr. 3026. MB-05492.

Trükikoda «Kommunist», Tallinn, Pikk tn. 2.

Hind 20 kop.



Hind 20 kop.

A

24676



TÜ RAAMATUKOGU



1 0300 01021960 0

# Saaremaa muuseumid:

1. Saaremaa Koduloomuuseum
2. Viktor Kingissepa Majamuuseum
3. Mihkli Talumuuseum
4. Angla tuulikud