

**SEDA PEAB
IGAÜKS
TEADMA**

SEDA
PEAB
IGAÜKS
TEADMA

NSV LIIDU TSIVIILKAITSE

**SEDA
PEAB
IGAÜKS
TEADMA**

«EESTI RAAMAT» TALLINN 1970

Originaali tiitel:

Это должен знать каждый
Москва 1967

Tõlkinud H. Ernits

Kujundanud P. Kass

4. trükk

Teie käes on meelespea, mis on määratud elanikele ja milles käsitletakse kaitseviise massilise hävitamise relva vastu. Õppige seda tundma! See aitab ohu korral päästa teie perekonnaliikmete, sõprade ning teie enda elu.

Tänapäeva sõjas, kui imperialistidel õnnestub see valla päästa, kannab peale relvastatud jõudude kaotusi ka elanikkond.

Massilise hävitamise relvade kahjustav toime võib levida suurtele linnadele, tähtsamatele rahvamajandusobjektidele ja maarajoonidele.

Kui kõik inimesed teavad nende relvade kahjustavat toimet ja oskavad end kaitsta, vähenevad inimkaotused mitmekordselt.

Õppige järjekindlalt tundma kaitseviise tuuma-, keemilise ja bakterioloogilise relva vastu.

Täiendage pidevalt oma tsiviilkaitsealaseid teadmisi!



77580

«...TÄIUSTADA TSIVIILKAITSET,
PARANDADA SÕJALIS-PATRIOOTLIKKU
TEGEVUST TÖÖTAJATE ... HULGAS...
SELLEGA ON KOHUSTATUD PIDEVALT
TEGELEMA KOGU PARTEI JA KOGU
NÕUKOGUDE ÜLDSUS.»

L. BREŽNEV

(Ettekandest NLKP XXIII kongressil.)



MIDA PEAB IGAÜKS TEADMA TUUMA-, KEEMILISEST JA BAKTERIOLOOGILISEST RELVAST

KÕIGE VÕIMSAM ON TUUMARELV

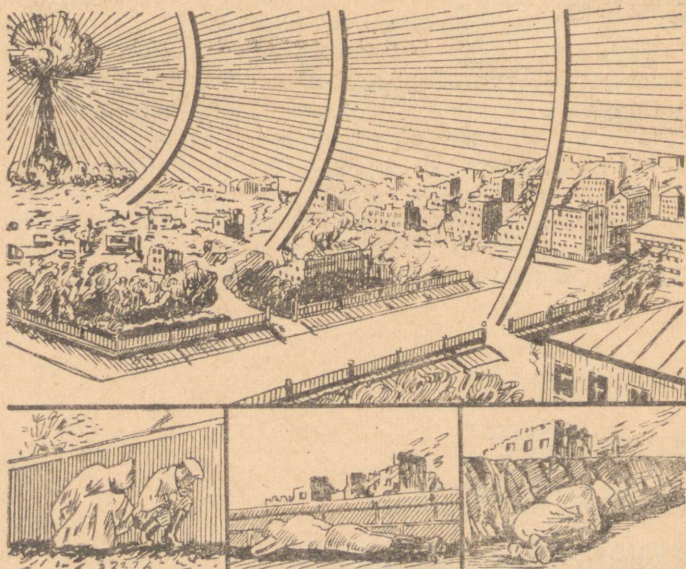
Tuumaplahvatusega kaasneb pimestav valgussähvatus ja terav heli, mis meenutab kõuemürinat. Pärast valgussähvatust tekib valguskera või, maapealse plahvatuse korral, poolkera, mis mõne sekundi pärast kaob. Valguskera (poolkera) kohas tekib kobrutav pilv (joon. 1), mis suureneb, muutub seenekujuliseks ja haarab endaga suurde kõrgusse kaasa tuhandeid tonne peenestunud ja radioaktiivselt saastunud pinnast. Tuul kannab radioaktiivse pilve plahvatuse kohast sadade ja tuhandete kilomeetrite kaugusele.

Tuumaplahvatuse kahjustavateks teguriteks on:

**LÖÖKLAINE,
VALGUSKIIRGUS,
LÄBISTAV RADIATSIION,
RADIOAKTIIVNE SAASTUMINE.**



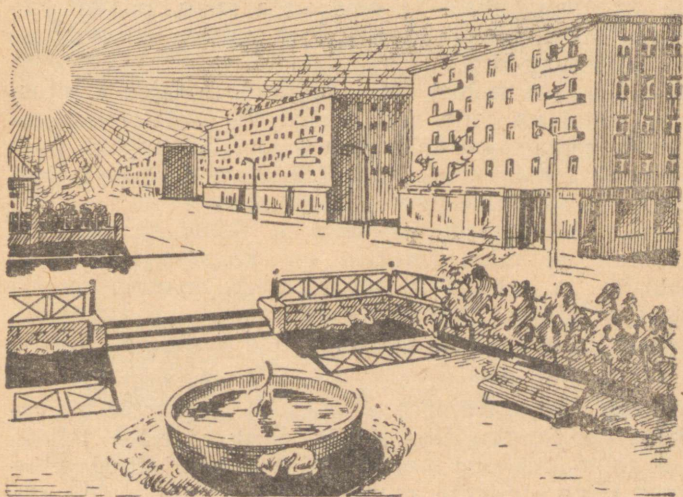
Joon. 1



Joon. 2

Lööklainet (joon. 2) iseloomustab suur purustav jõud. Ta levib plahvatuskohast suure kiirusega igas suunas ja purustab oma liikumisteel ka väga kaugel olevaid hooneid, mitmesuguseid ehitisi ning vigastab kaitsmata inimesi.

Lööklaine jõuab teieni mõni sekund pärast seda, kui te märkasite valgussähvatust. Sellest ajast jätkub, et lähedal asuvasse varjesse minna või äärmisel juhul pikali heita.



Joon. 3

Eredat valgussähvatust on tavaliselt näha kümnete ja sadade kilomeetrite kaugusele plahvatuskohast. Lööklaine võib ka teieni mitte jõuda. Kuid kasutage kindlasti kaitseabinõusid!

Valguskiirguseks nimetatakse valguskiirte voogu, mille allikaks on valguskera. Nagu päikesekiired, levib ka

valguskiirgus momentaanselt. Selle toime kestab ainult 8—15 sekundit, s. o. valguskera kustumiseni.

Valguskiirgus võib vigastada silmi, põhjustada põletusi ning mitmesuguste ehitiste ja materjalide süttimist. Kuid ka valguskiirguse vastu on olemas kaitse. Valguskiirgus ei läbista läbipaistmatuid materjale ja sellepärast kaitsevad teid täielikult või osaliselt kõik varjed ja esemed (kiviaiad, mitmesugused ehitised jne.). Kasutage neid kohe, kui te märkate tuumaplahvatuse valgussälvatust! (Joon. 3)

Läbistav kiirgus on nähtamatu, kuid ohtlik vaenlane. See on gammakiirte ja neutronite voog, mis kiirgub tuumaplahvatuse piirkonnast igas suunas. Kiirgus kestab mõni sekund.

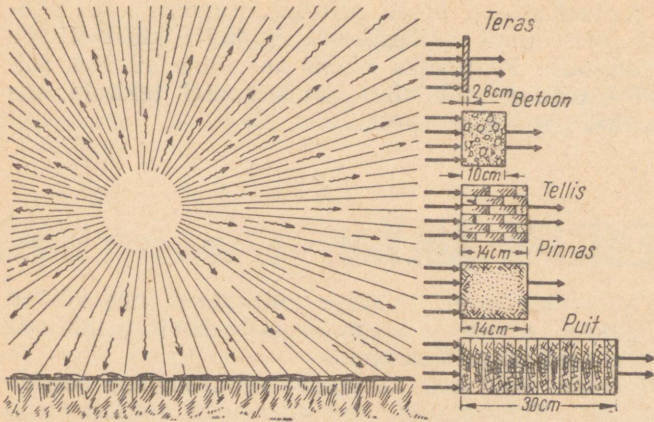
Selle kiirguse toimel võib inimesel tekkida kiiritustõbi, millel on mitu raskusastet. Te peate teadma, et läbistav radiatsioon kahjustab inimesi lähemal kui 2—3 kilomeetrit plahvatuskohast. Läbistava kiirguse toimet nõrgendavad mitmesugused materjalid.

Pöörake tähelepanu joonisele 4. Sellel on piltlikult näidatud, et mida tihedam on kaitseks kasutatud materjal ja paksem kaitsekiht, seda enam nõrgeneb läbistav kiirgus. **Pidage meeles!** Kivi- ja puittarad, keldrid ja teetammid kaitsevad teid läbistava kiirguse eest.

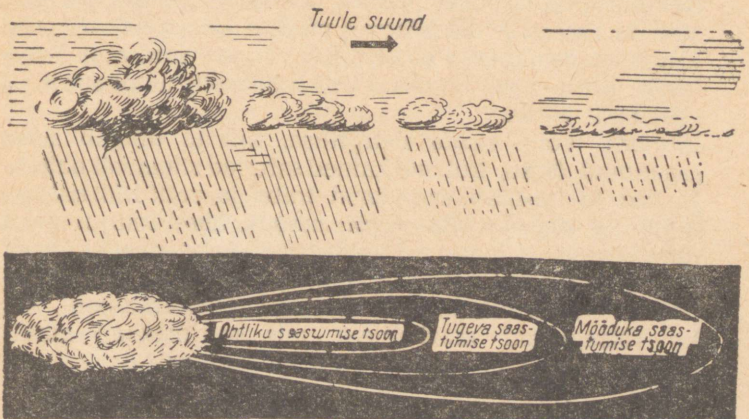
Radioaktiivse saastumise allikaks on maapealse tuumaplahvatuse radioaktiivne pilv, kust sadestub tohutu hulk radioaktiivseid aineid. Radioaktiivsed ained sadestuvad pilve liikumise suunas maa- ja veepinnale ning moodustavad saastatud piirkonna, mida nimetatakse radioaktiivseks jäljeks.

Seda piirkonda jaotatakse saastumisastme järgi tinglikult kolmeks tsooniks: mõõduka, tugeva ja ohtliku saastumise tsooniks. (Joon. 5.)

Paikkonna radioaktiivse saastumise tase ei ole püsiv ja see alaneb küllaltki ruttu. **Pidage meeles**, 2 tundi pärast plahvatust on saastumise tase kaks, kolme tunni pärast neli ja seitsme tunni pärast kümme korda madalam kui 1 tund pärast plahvatust. Kahe päeva jooksul langeb radiatsioonitase ning toiduainete ja vee saastumisaste 100 korda.



Joon. 4



Joon. 5

Kui radioaktiivsed ained satuvad organismi, siis põhjustab see ainult väikese osa inimeste kiiritustõppe haigestumise. Peamiseks ohuks on väline kiiritus. Sõltuvalt kiiritusdoosist võib kannatanutel tekkida erineva raskusega kiiritustõbi.

KEEMILINE RELV

Siia hulka kuuluvad eelkõige mürkained, mis võivad kahjustada inimesi ja loomi, saastata õhku, paikkonda ja kõiki seal asuvaid esemeid.

Mürkaineid võidakse kasutada mitmesuguste seadeldiste abil. Tilk-vedelas olekus olevate mürkainetega saastatakse paikkonda. Mürkaine auru või aerosooli (suitsu, udu) näol saastatakse õhku. Niisugusel juhul tekib mürkaine pilv, mis võib tuulega kümnete kilomeetrite kaugusele levida.

Ruumides, keldrites, orgudes ja madalikes võib saastunud õhk püsida kaua.

Keemilise saastumise kestus sõltub mürkaine püsivusest ja ilmast. Mida kõrgem on õhu temperatuur, seda kiiremini mürkained aurustuvad. Tugev tuul ajab auru laiali, vihm peseb mürkained pinnaselt, taimkattelt ja esemetelt maha.

Inimene võib saada mürgituse, kui ta hingab sisse saastunud õhku, kui mürkained satuvad silma või nahale ja kui ta kasutab saastunud toitu ja vett. Mürkained mõjuvad organismile mitut moodi: ühed kahjustavad närvisüsteemi (neuroparalüütilised mürkained), teised nahka (sööbemürgid), kolmandad põhjustavad organismi üldmürgistuse (üldmürgistavad mürkained). On ka niisuguseid mürkaineid, mis kahjustavad ainult hingamiselundeid (lämmatavad mürkained).

**KEEMILISE RELVA EEST KAITSEVAD TEID
GAASITORBIK, SPETSIAALNE RIIETUS, VAŠTAVAD
JALATSID NING HERMETISEERITUD VARJEND.**

BAKTERIOLOOGILINE RELV

See on väga salakaval relv, mis põhineb tõvestavatel mikroobidel ja nende poolt toodetavatel mürkidel — toksiinidel.

MÕNED MIKROOBID ON VÄGA PÜSIVAD!

Bakterioloogilist relva võidakse levitada lennukite, rakettide ja triivivate aerostaatide (õhupallide) abil. Neid kasutatakse vedelikena või pulbritena, mis sisaldavad mitmesuguste haiguste tekitajaid. Bakterioloogilist relva võidakse kasutada ka nakatatud haigusekandjate (putukate või puukide) levitamise teel.

Bakteriaalsete vahenditega võib saastata suuri asulaid, rahvamajandusobjekte, raudteesõlmi, sadamaid, veevõtukohti ning nakatada kariloomi ja suuri külvipinda-
sid.

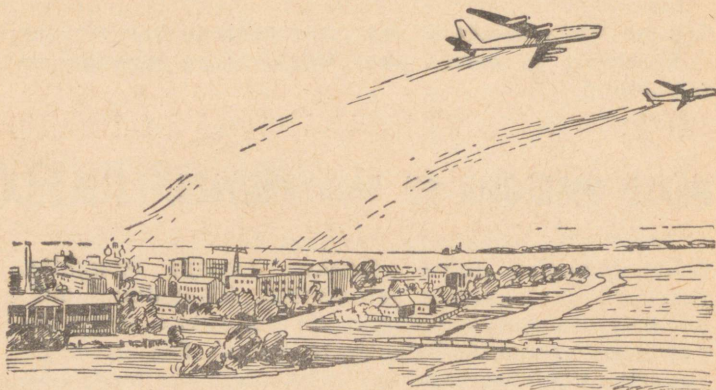
Inimeste ja loomade nakatumine toimub kohe pärast bakteriaalsete vahendite kasutamist, aga ka mõne tunni, päeva või isegi mõne nädala möödudes.

Kaitse- ja profülaktiliste abinõude rakendamiseks tuleb bakteriaalsed vahendid õigeaegselt avastada. Abistage jõudumööda meditsiini- ja veterinaarasutusi!

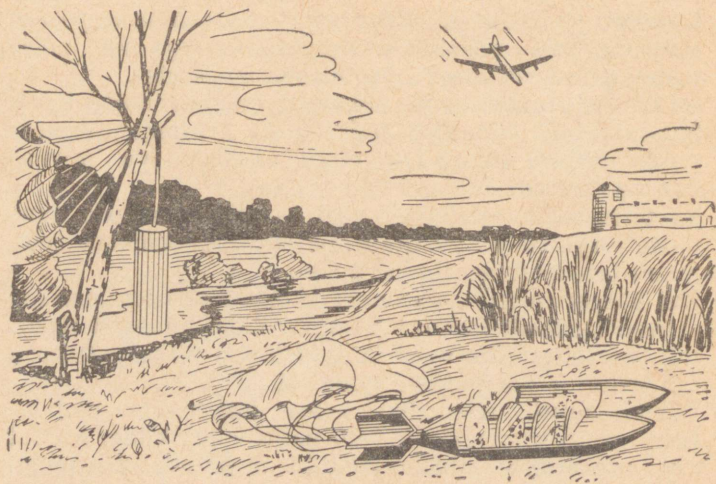
Bakteriaalseid vahendeid saab avastada väliste tunnuste järgi. Haigusetekitaja liiki saab aga kindlaks teha ainult laboratoorse uurimise teel.

Kui bakteriaalseid vahendeid kasutati aerosoolina, siis jäävad madalalt lendava lennuki järele tumedad ribad, mis järk-järgult hajuvad ja sadestuvad väikeste tilkade või pulbrina maapinnale (joon. 6).

Bakteriaalsete vahenditega laetud laskemoona plahvatusel tekib summutatud heli, palju suuri kilde. Mullal või taimkattel võib märgata tilku ja pulbritaolist ainet. Ei ole raske märgata mitmesugust tüüpi konteinerite, pakkide ja kottide lennukilt allaheitmist ja nende esemete langemiskohtades suure hulga putukate või puukide esinemist, mida seal varem ei olnud. (Joon. 7).



Joon. 6



Joon. 7

Bakteriaalsete vahendite kasutamise piirkonnas võivad inimesed massiliselt haigestuda, võib esineda loomade massilist lõppemist.

AVASTANUD TUNNUSEID, MIS VIHJAVAD BAKTERIOLOOGILISE RELVA KASUTAMISELE, TEATAGE SELLEST KOHE MEDITSIINI- VÕI VETERINAARASUTUSSE!

II

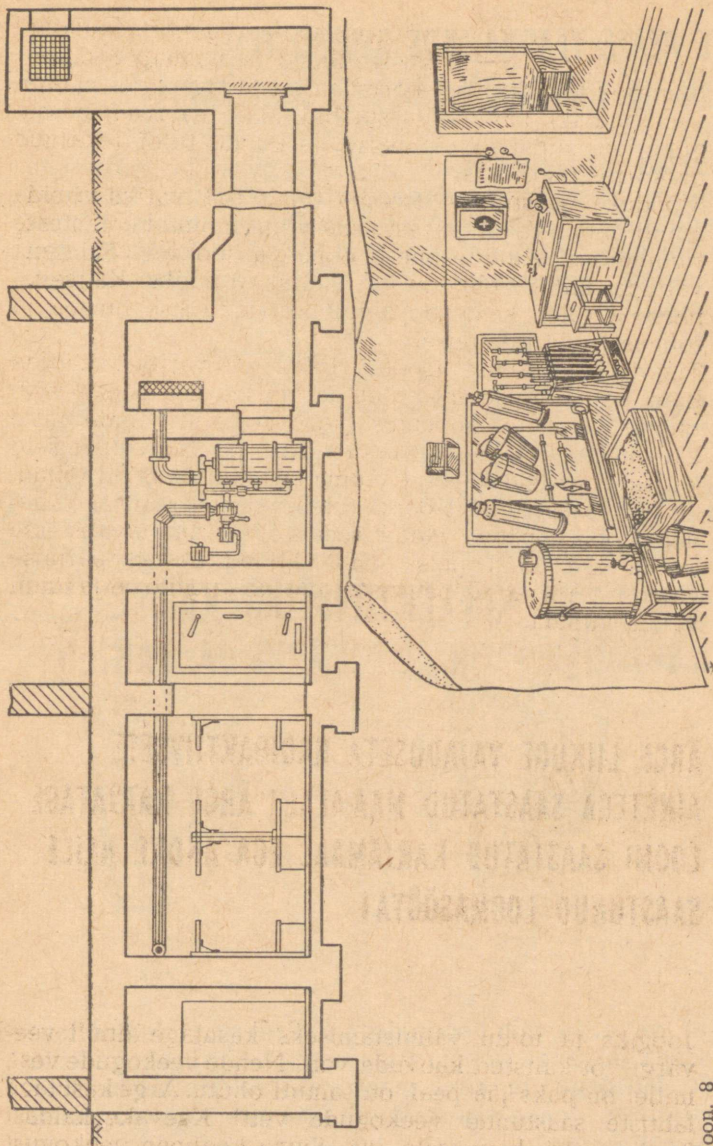
**ÕPPIGE END KAITSMSA — SELLEGA
PÄÄSTATE OMA ELU! KAITSE-
MOODUSEID ON PALJU JA TEIE
PEATE NEID TEADMA!**

KINDLAIKS KOLLEKTIIVSEIKS KAITSE- VAHENDEIKS ON VARJENDID JA VARJED

Varjendeid võib spetsiaalselt ehitada, kuid võib kasutada ka elamute, ühiskondlike, administratiiv- või tootmishoonete keldreid. Joonisel 8 on kujutatud ühte kaasaegset varjendit.

Kaasaegne varjend on kindel kaitsevahend, sest see paikneb maa all, seinad ja lagi on aga valmistatud eriti tugevast materjalist. Varjendil on kaks sissepääsu ja avariiväljapääs. Kaitseks saastunud õhu eest varjend hermetiseeritakse. Värske õhk juhatakse varjendisse filter-ventilatsiooniseadmete kaudu.

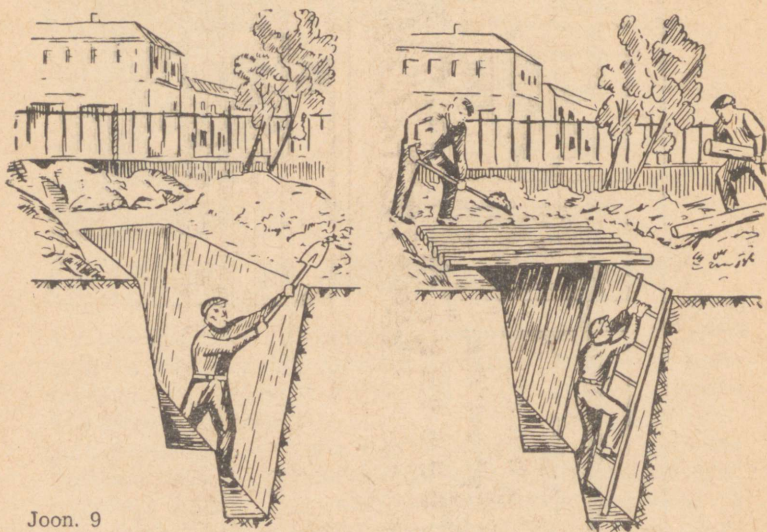
Kui inimestel tuleb varjendis viibida kaua, varutakse sinna toiduaineid, joogivett ja esmajärjekorras vajaminevaid tarbeesemeid. Varjendisse ehitatakse küttesüsteem, valgustus, veevõrk, kanalisatsioon, pingid ja narid.



Joon. 8

TE PEATE TEADMA, KUS ASUVAD TEIE ELU- JA TÖÖKOHALE LÄHIMAD VARJENDID!

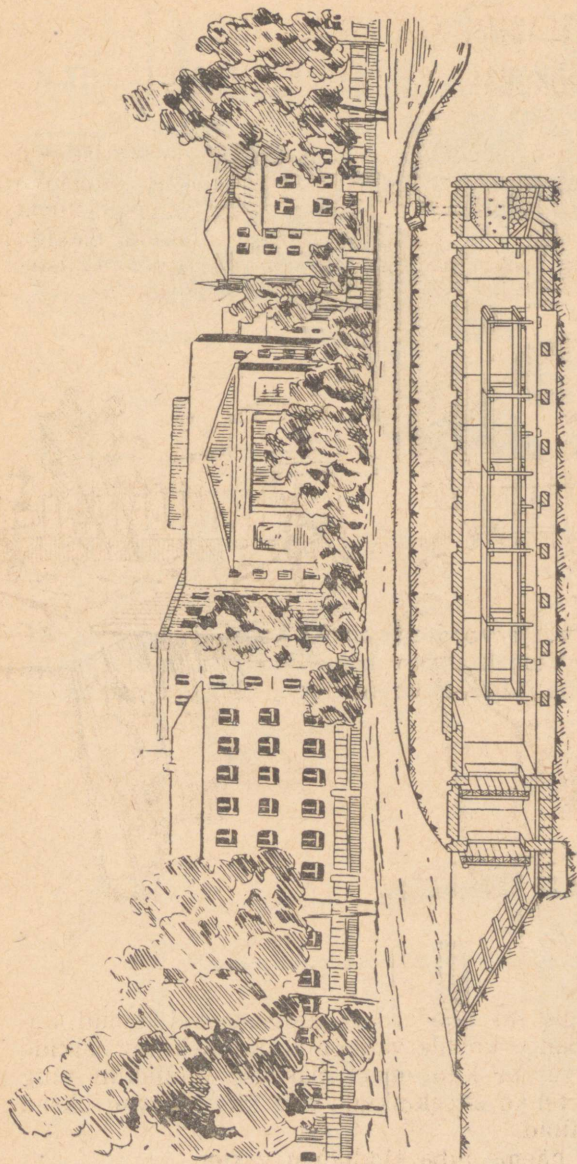
Varjed kaitsevad teid valguskiirguse ja varisevate rusude eest ning nõrgendavad lööklaine, läbistava radiatsiooni ja radioaktiivse kiirguse toimet. Lihtsat tüüpi varjet saab ka omal jõul kiiresti ehitada. Esialgu kaevake kaitsekraav. See pakub esialgset kaitset. (Joon. 9.)



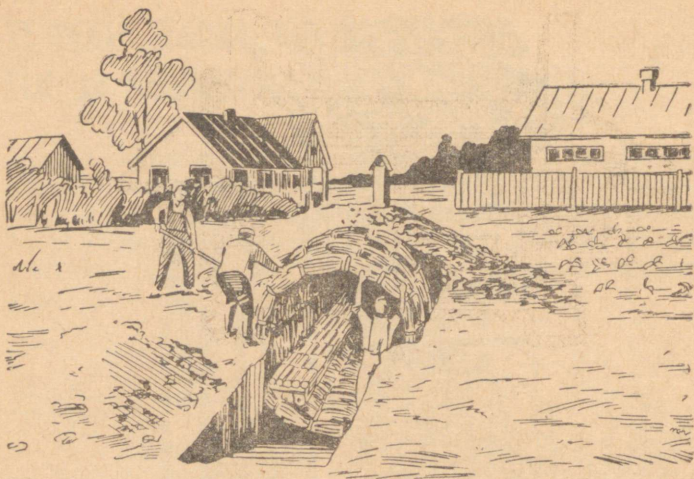
Joon. 9

Kui on aega, siis vooderdage kaitsekraavi seinad laudadega ja pange kohale vahepuud. Katke kraav palkide või lattidega ja kuni meetripaksuse mullakihi ning mätastega, tehke sissekäikude ette kas tugevad ukсед või kaitsekilbid.

Joonisel 10 näeme juba kindlamat varjet.

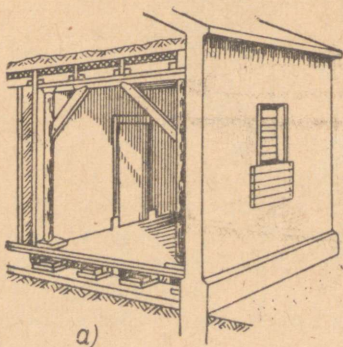


Joon. 10

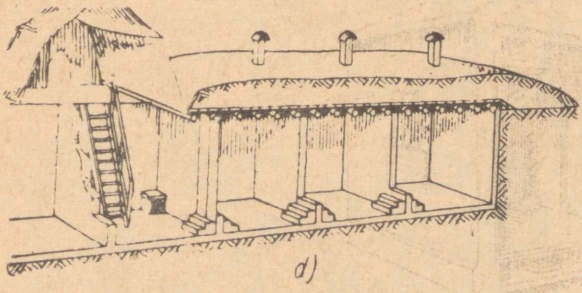
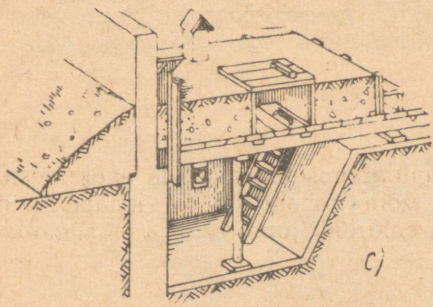
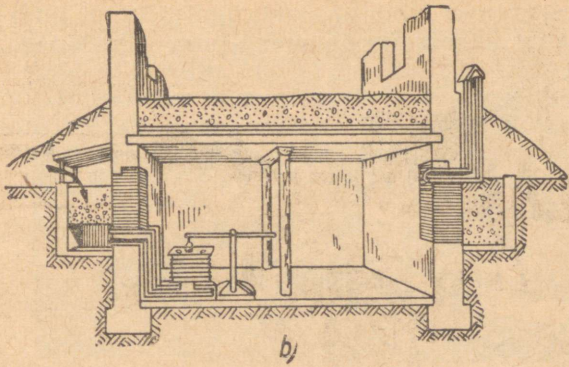


Joon. 11

Maal võib varje voorderdamiseks kasutada haakubusid (joon. 11). Varjeks võib kohandada ka maapealseid hooneid (joon. 12 a), keldreid (joon. 12 b ja c), siloauke (joon. 12 d).



Joon. 12

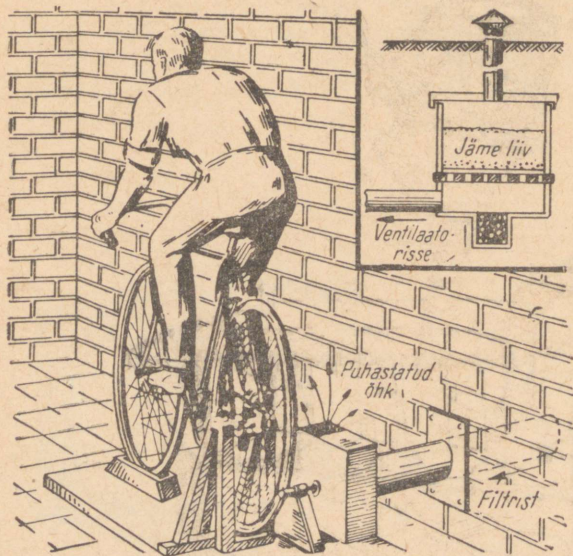


Õhu puhastamiseks võib kasutada lihtsat tüüpi filterseadmeid koos käepärase õhupumpamise vahenditega. (Joon. 13.)

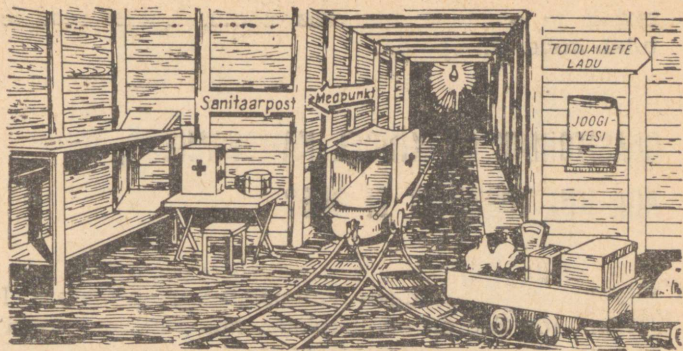
Nendes kohtades, kus on arenenud mäetööstus, on kõige paremateks varjeteks kaevandused. Neid sobitatakse spetsiaalselt varjeteks. Varjeks sobitatud kaevanduse osa näete joonisel 14.

ÄRGE KUNAGI UNUSTAGE INDIVIDUAALSEID KAITSEVAHENDEID!

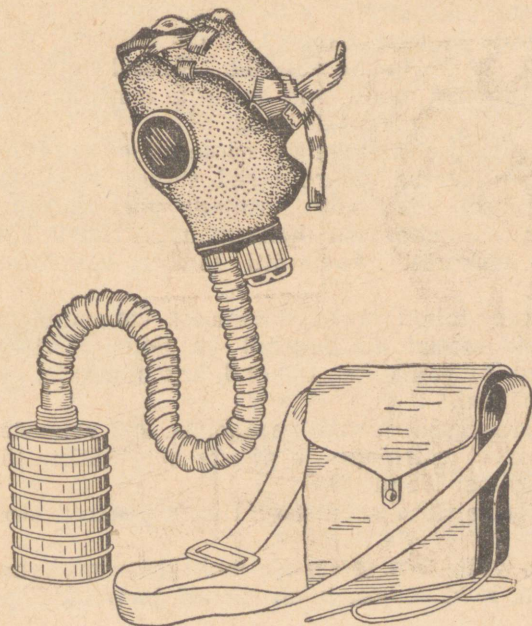
Kõige mitmekülgsemaks kaitsevahendiks on gaasitorbik. (Joon. 15.) Gaasitorbik kaitseb hästi hingamiselnundeid, silmi ja nägu. Valida tuleb õige suurusega gaasi-



Joon. 13



Joon. 14



Joon. 15

torbik ja sobitada see oma näole. Kuidas seda teha, tuleb kohe ära õppida.

GAASITORBIK ON KINDEL KAITSEVAHEND, AGA KUI TORBIKUT EI OLE?

Siis kasutage tööstuses valmistatud respiraatorit P-2. (Joon. 16.) See on poolnäokate, mis puhastab sissehingatava õhu radioaktiivsest tolmust ja teataval määral bakteriaalsetest vahenditest.

Kui ka respiraatorit ei ole, valmistage endale riidest tolmutmask. (Joon. 17.) Maski võib mitu korda kasutada, kuid iga kord pärast radioaktiivsete ainetega saastunud paikkonnast väljumist tuleb see tolmut puhtaks raputada ja tulises vees loputada.

Vatt-marlisidet on veel lihtsam valmistada. (Joon. 18.) Selleks võtke tükk marlit, mille pikkus on 100 ja laius 50 cm. Marli keskele pange 1—2 cm paksune, 30 cm pikkune ja 20 cm laiune vatikiht. Marlitüki pikiääred pöörake mõlemalt poolt vati peale ja marlitüki otsad lõigake 30—35 cm pikkuselt lõhki.

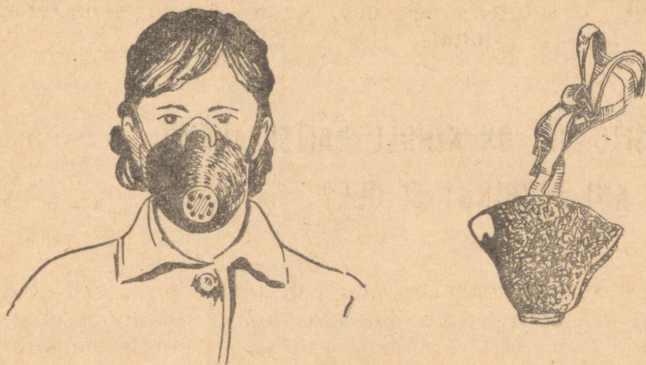
Sideme kasutamisel asetage see näole nii, et suu ja nina oleksid hästi kaetud. Marli otsad siduge kukla taha kinni. Äärmisel juhul võib kasutada veel lihtsamaid vahendeid: mitmekordselt kokkupandud riidest sidet, käte- või taskurätti, kaelarätti ja teisi käepäraseid vahendeid.

Radioaktiivse tolmu ja bakteriaalsete vahendite eest kaitseb teid teatud aja jooksul ka tavaline riietus: palitu, keep, vihmamantel, ülikond, kombinesoon, vattu-kuub ja -püksid.

Riietuse kaitseomadusi saab parandada, kui valmistada tihedast riidest rinnalapp ja pükste ning kätiste lõhikute kattekiilud. (Joon. 19.)

Pea ja kaela kaitseks valmistage riidest peakott. (Joon. 20.)

See riietus võib teid mõne aja jooksul ka mürkainete eest kaitsta, kuid selleks tuleb riietust immutada spet-



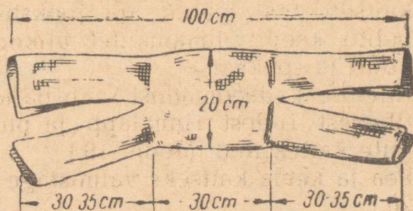
Joon. 16

siaalse lahusega (seebi ja õli emulsiooniga). Lahust on kerge ise valmistada.

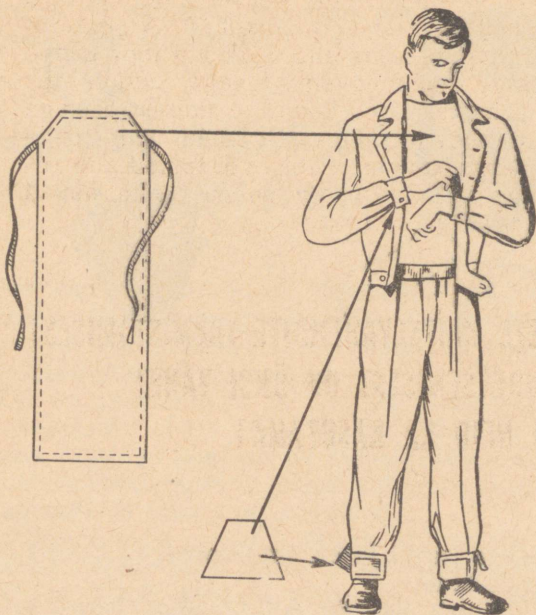
Soojendage 2 liitrit vett 60—70 kraadini. Pärast seda lahustage vees 250—300 g eelnevalt peenestatud majapidamisseebi, lisage 0,5 l mineraal- või taimeõli ja soojendage lahust veel kord. Sellest lahusest piisab ühe komplekti riietuse immutamiseks. Riietusesemete töötlemisel tuleb need lahusesse kasta, välja väänata ja vabas õhus kuivatada.



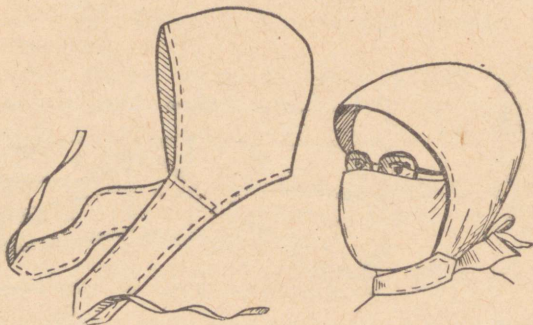
Joon. 17



Joon. 18



Joon. 19



Joon. 20

Niimoodi ettevalmistatud riietus kaitseb teid keemiliselt saastunud paikkonnast väljumise ajal. Ärge laske saastunud õhku tungida riiete alla. Särk või jope pange pükstesse, võotage end tugevalt rihmaga, siduge varrukad käelaba ja püksisääred kederluu juurest paelaga kinni, tõstke krae üles ja siduge sall kaela, pange pähe gaasitorbik ja kätte kummi-, nahk- või immutatud riidest kindad. Jalga on kõige parem panna kummisaapad või tavalised jalatsid ja kalossid.

**INDIVIDUAALSETE KAITSEVAHENDITE VALMISTAMISEST
VÕI NENDE MURETSEMISEST ON ÜKSI VÄHE!
TULEB ÕPPIDA NEID KA KASUTAMA!**



MIDA TULEB TEHA KALLALETUNGI- OHU PUHUL

Ringhääling, televisioon ja ajalehed teatavad kallale-
tungiohust otsekohe.

Kuulnud seda teadet, valmistuge kohe kaitseks, kus te
ka ei oleks, kas linnas või maal.

PIDAGE MEELES! NEIS TINGIMUSTES ON KALLIS IGA MINUT!

Kõigepealt muretsege endale ja oma perekonnale indi-
viduaalsed kaitsevahendid.

Varuge toiduaineid ja vett mõneks päevaks. Seadke
valmis koduapteek, kus peab olema termomeeter,
nuuskiiritust, jooditinktuuri, sidemeid, vatti, söögi-
soodat, mitmesuguseid antibiootikume ja teisi arsti
poolt soovitatud ravimeid.

Ärge unustage soetada individuaalseid keemiakaitse- ja
esmaabipakke ning steriilset sidet. Neid võib tarvis
minna, et anda abi endale või seltsimehele.

Te peate ükskõik missugusel kellaajal kuulma Nõuko-
gude võimuorganite korraldusi ja tsiviilkaitse signaale.
Kontrollige, kas raadiotranslatsioonivõrgu valjuhääld-
daja on korras ja ärge seda välja lülitage!

Et radioaktiivse tolmu ja bakteriaalsete vahendite kor-
terisse tungimise ohtu vähendada, sulgege kõik praod,
kleepige aknad ja sulgege siibrid.

Tutvuge maja kommunaalvõrgu paigutusega. See võimaldab teil neid vigastuste korral kiiresti välja lülitada.

Täpsustage, kus asub lähim varjend ja kuidas sinna kõige kiiremini pääseb. Kui elamu läheduses varjendit ei ole, ehitage hoovi või haljasalale lihtsat tüüpi varje.

VÖTKE TARVITUSELE ABINÕUD TULEKAHJU VÄLTIMISEKS!

Võtke akende eest ära kardinaid ja eesriided ning värvige klaasid ükskõik missuguse värvi või lubjaga valgeks. Riided, jalatsid, raamatud ja muud esemed pange kohvritesse, kastidesse ja kappi.

Puit- ja pehme mööbel paigutage akende vahekohta. Sellega te väldite nende süttimist valguskiirguse toimel.

Kõrvaldage esikutest, trepikodadest ja pööningutelt suured esemed. Puithoone seinad ja teised majaanad määrige kokku savivõõbaga. See teeb need vähem tuleohtlikuks. Elamu kõrvalhoonete ja lautade juurde varuge vett ja liiva tule kustutamiseks.

Kontrollige, kas ukсед, mis viivad toast esikusse või korterist trepikotta, avanevad kergesti.

ÄRGE UNUSTAGE KAITSTA TOIDUAINeid JA VETT!

Toiduaineid kaitsete te siis, kui pakite need pärgamenti, tsellofaani, panete nad kummist või polüetüleenkilest kaitsekottidesse.

Kaitseks võib kasutada ka klaas- või savipurke, iga-suguseid sööginõusid ja puit- ning vineerkaste, mis tuleb seestpoolt eelnevalt katta tiheda paberiga. Toidu-

ained on hästi kaitstud, kui nad panna tünnikesse, mille kaaned on hästi sobitatud. Piima on kõige parem säilitada piimanõudes. Värske juurvili viige keldrisse või hoidke maasse kaevatud augus.

VÄGA TÄHTIS ON KAITSTA VETT!

Kodustes tingimustes kasutage vee hoidmiseks termoseid, piimanõusid ja lihvitud korkidega karahvine või purke.

Kaitske kindlasti lahtisi kaevusid. (Joon. 21.) Kaevurakete ümber tehke 2 m laiune ja 20—30 cm paksune savipadi. Savipadi katke kuni 15 cm paksuse mulla- või liivakihiga. Kaevule ehitage peale varikatus ja katke kaev tiheda kaanega.

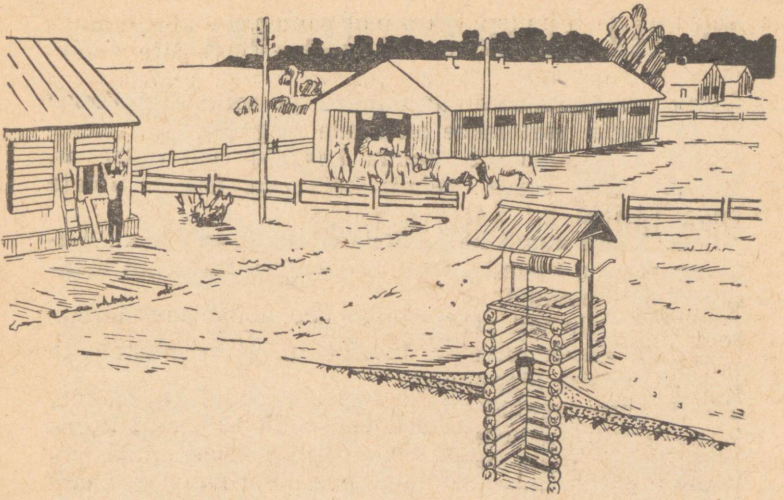
Hoolitsege ka loomade eest. Kõige hinnalisemad loomad viige varjule niisugustesse loomapidamishoonesse, millel saab uksi ja aknaid hästi sulgeda. Kõik praod toppige kinni või määrige saviga. (Joon. 22.)

Varuge lautadesse loomasööta ja vett. Et loomasööt ei saastuks, viige see siloauku või ettevalmistatud laoruumi varjule. Loomasööda väikest varu võib säilitada kastis, kuuris või laoruumis, mille aknaid ja uksi saab hästi sulgeda. Ehitage heinakuhjadele varikatused või katke need vähemalt 15 cm paksuselt õlgede ja okstega. Vee säilitamiseks kasutage nõusid, mida saab hästi sulgeda (tsisterne, paake, tünne jne.).

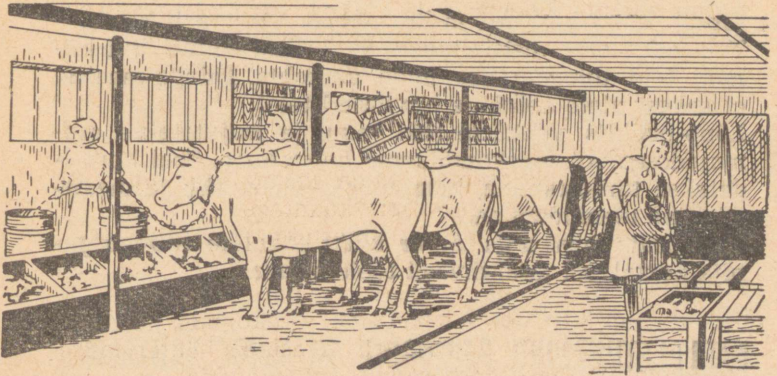
Jootmiskünad ja esemed, mida kasutatakse loomade söötmiseks, katke spetsiaalsete kaantega.

Suured loomakarjad tuleb väikesteks gruppideks jaotada ja karjatada neid eraldi karjamaadel või viia nad looduslike varjete (metsade ja orgude) lähedusse.

Korraldage külvide, karjamaade, veekogude ja metsa vaatlus. See aitab õigeaegselt avastada bakteriaalset või keemilist saastumist, samuti tulekahjusid.



Joon. 21



Joon. 22

KUI TEIL TULEB EVAKUEERUDA

Otsus evakuatsiooni alustamise ja selle läbiviimise korra kohta teatatakse elanikele ringhäälingu, televiisiooni ja ajalehtede kaudu kas töö- või elukohas. Esmalt tuleb seada valmis kõik see, mis te võtate endaga kaasa.

Võtke kaasa ainult kõige hädavajalikumad riided, ihu- ja voodipesu, tualett-tarbed ja kindlasti ka isikut tõendavad dokumendid.

Igale kohvrile või pakile kinnitage lipats, millele märkige oma perekonnanimi, initsiaalid, alaline elukoht ja evakueerumise lõpp-punkt.

Tsiviilkaitse organid võtavad tarvitusele abinõusid evakueeritavate toitlustamiseks. Kui teil on kodus väike toiduainete varu, võtke see kaasa. Eelistatumateks tuleb pidada toiduaineid, mis ei rikne ja mida saab teel olles süüa.

Individaalsed kaitsevahendid võtke kindlasti kaasa.

Kui kõik on valmis, andke korter üle elamukontori töötajale ja minge koos asjadega evakuatsioonipunkti. Seal registreeritakse teid, paigutatakse transpordile ja suunatakse linnast välja.

Kogunemispunktis jälgige tähelepanelikult ja täitke täpselt kõiki käsklusi ja korraldusi. See tagab korra.

Teel olles olge distsiplineeritud. Sellest sõltub, kui kiiresti teid toimetatakse uude elukohta. Pidage meeles, et sellest olete eelkõige huvitatud teie!

Lõpp-punktis võetakse teid vastu ja majutatakse eramajadesse või ühiskondlikesse hoonetesse. Seal korraldatakse toitlustamine, kommunaal-elukondlik ja meditsiiniline teenindamine.

Teie peate omakorda täitma kõiki kohalike võimuorganite korraldusi ja aktiivselt tööle asuma.

**KALLALETUNGIOHU PERIOODIL ON KÕIGE TÄHTSAM
IGA KODANIKU DISTSIPLINEERITUS.**

KUI KÕLAB HÄIRESIGNAAL

«**Õhuhäire**» signaali annab tsiviilkaitse staap edasi raadiotranslatsioonivõrgu kaudu ja seda dubleeritakse sireenide ning katkendlike vabriku-, veduri- ja laevaviledega.

Kuulnud signaali, tegutsege kiiresti, kuid ilma paanikata!

Kui te olite «**Õhuhäire**» signaali ajal kodus, lülitage soojendusseadmed, gaas ja elekter kohe välja ning kustutage tuli ahjus, võtke kaasa individuaalsed kaitsevahendid ja isikut tõendavad dokumendid ning minge kiiresti varjendisse. Enne korterist lahkumist hoiatage naaberid: võib-olla nad ei kuulnud signaali.

Varjendisse minekul ärge tungelge. See on nende sekundite jooksul kõige ohtlikum vaenlane! Varjendi korrapidajad juhatavad teile kätte teie koha.

Varjendis viibides täitke kõiki tsiviilkaitsepostide korraldusi. Pidage kinni kehtestatud korrast. Hoidke individuaalsed kaitsevahendid kasutamiskvalifitseeritud.

Varjendis on keelatud: vajaduseta ühest kohast teise liikuda, suitsetada, ilma loata petrooleumilampe ja küünlaid süüdata, varjendisse kaasa võtta suuremõdulisi esemeid, kergesti süttivaid ja tugeva lõhnaga aineid, samuti loomi.

Kui te kasutate kaitseks lihtsat tüüpi varjet, siis pange kindlasti pähe gaasitorbik, respiraator või vatt-marli-side, sest radioaktiivne tolmu võib varjendisse tungida.

Te võite «**Õhuhäire**» signaali ajal viibida mõnes avalikus kohas. Ärge tormake ukse poole, sellega te võite tekitada tunglemist. Kuulake administraatori korraldused rahulikult ära. Ta selgitab, mida tuleb teha ja kuhu varjuda.

Kui te olete võõra linnaosa tänaval, pöörduge tsiviilkaitse valveposti poole. Ta ütleb teile, mida teha.

Autobussis, trollibussis või trammis viibides oodake, kuni sõiduk peatub. Pärast seda väljuge ja minge lähimasse varjendisse.

Kui te olete linna ääres, kasutage transporti, et kiiremini linnast välja sõita. Seal on ohutum.

«Õhuhäire» signaali korral te võite olla ka tööl. Täitke täpselt tootmisjuhtide korraldusi ja minge kiiresti varem valmistatud kaitseehitisse. Kes ei saa töökohast lahkuda, asugu spetsiaalsesse individuaalvarjesse. Kui te olete põllul, katsuge leida mõni org või auk. (Joon. 23.)

Loomafarmide töötajad lähevad varjule samadesse hoonetesse või varjuvad nende vahetus läheduses.

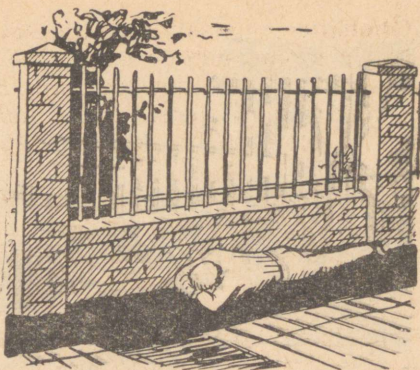
Karjamaal asuv kari tuleb orgudesse, madalamatesse maakohtadesse või metsa ajada.

Võib ka nii juhtuda, et tuumaplahvatuse momendil te olete siiski korteris. Siis heitke kohe välisseina äärde, akende vaheseina kohtadesse põrandale pikali või minge kapi taha, laua või muu mööblieseme alla. See kaitseb teid valguskiirguse ja varisevate rusude eest. Kui olete tuumaplahvatuse ajal väljas, ärge kaotage aega: iga sekund on kallis!

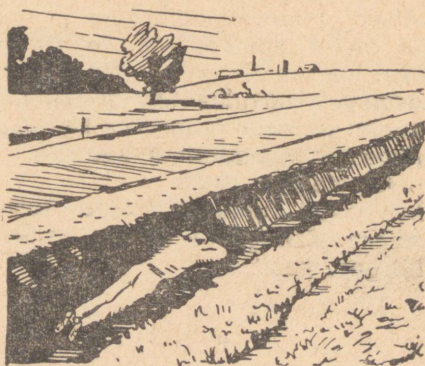
Kasutage varjumiseks: kiviaedu, kraave, teeäärseid kraave ja auke, raud- ja maanteede tamme, truupisid ja metsa. (Joon. 24 ja 25.)



Joon. 24

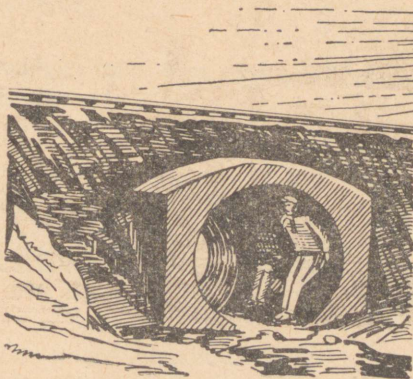


a)

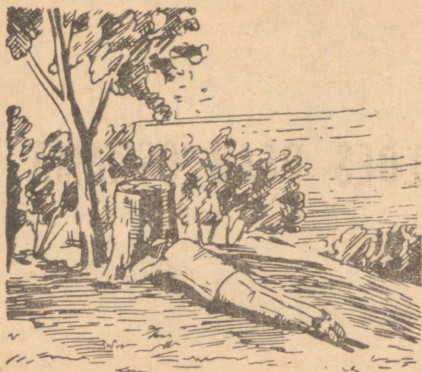


b)

Joon. 25



a)



b)

Ärge varjuge hoonete seinte lähedusse. Hoone võib kokku variseda ja te jääte rusude alla.

Ärge jätke kaitsmata katmata kehaosi, see võib olla põletuste põhjuseks.

Märganud tuumaplahvatuse tulekera, sulgege kiiresti silmad. Sellega te väldite nende kahjustamist valguskiirguse poolt.

IV

KAHJUSTUSKOLDES PEAB OSKAMA TEGUTSEDA

Kui lööklaine on möödunud, tõuske püsti ja kasutage individuaalseid kaitsevahendeid. Kui neid ei ole, katke suu ja nina ükskõik missuguse sideme, rätiku või saliga. Raputage riietelt tolm maha.

Teie läheduses võivad asuda kannatanud. Abistage neid!

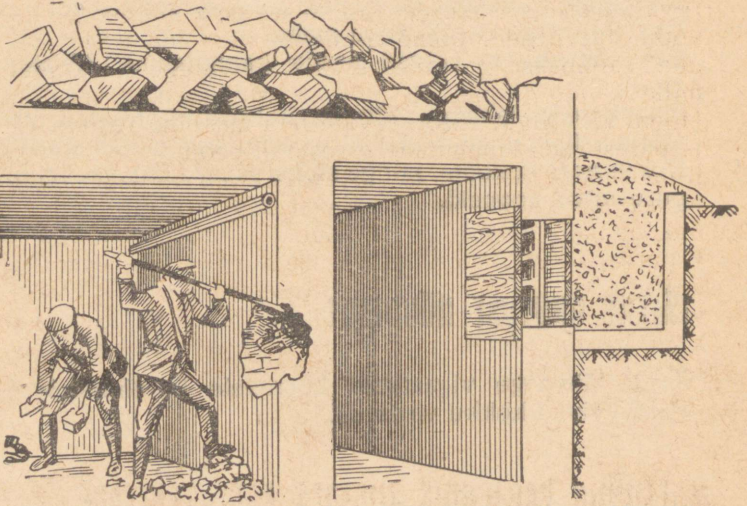
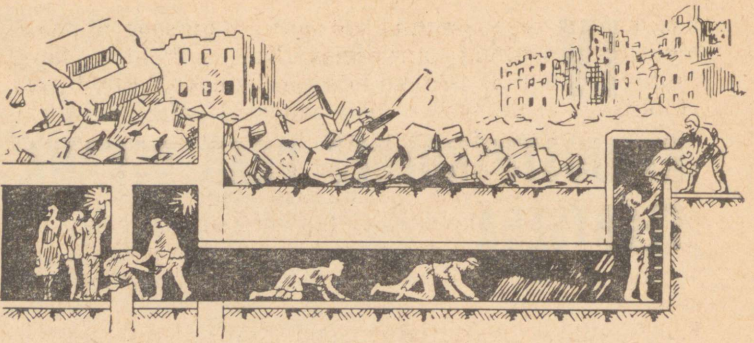
Pärast seda lahkuge kiiresti kahjustuskoldest. Ohutu väljumistee juhatavad kätte tsiviilkaitse valvepostid. Kui te neid ei kohta, minge selles suunas, kus on vähem purustatud hooned.

TÄITKE OHUTUSE NÕUDEID!

Ärge lähenege vigastatud hoonetele ja ehitistele — need võivad kokku variseda.

PIDAGE MEELES, ET KÕIK, MIS TEID ÜMBRITSEB, VÕIB OLLA SAASTUNUD RADIOAKTIIVSETE AINETEGA!

Sellepärast ärge sööge, jooge ega suitsetage! Püüdke ümbritsevaid esemeid mitte puudutada. Kui te ei tea,



kas maastik on saastunud või mitte, tegutsege nii, nagu oleksite saastunud piirkonnas. Kui te kohtate lapsi, rauku ja invaliide, aidake neil kahjustuskoldest väljuda. Hoolitsege selle eest, et nad paneksid pähe gaasitorbid, respiraatorid, tolmu maskid või kataks suu ja nina käepärastest esemetest sidemetega.

Pärast radioaktiivse saastumise tsoonist väljumist puhastage oma riietus ja jalanõud radioaktiivsest tolmust ning peske katmata kehaosi vee ja seebiga. Kui see on võimalik, käige läbi täielikust sanitaarkorrastusest.

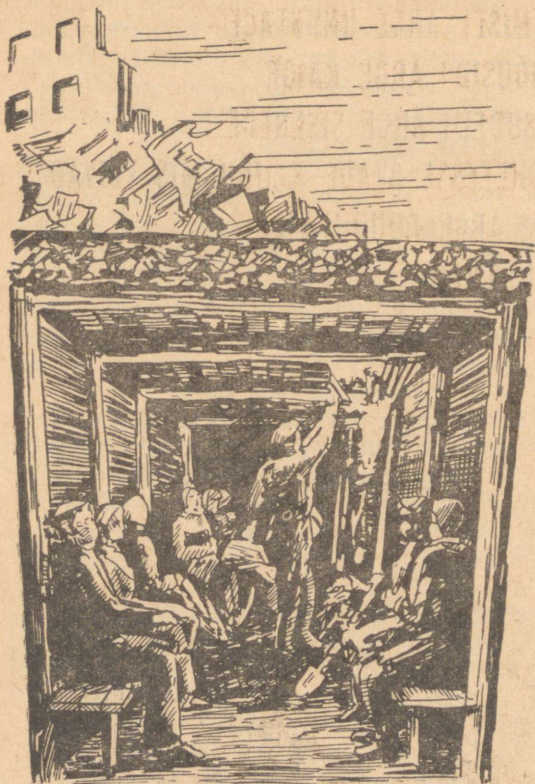
Kui te viibite vigastatud varjendis, täitke varjendit teenindavate postide korraldusi ja vajaduse korral aidake kõrvaldada vigastusi või võtke osa tööst, mida tehakse selleks, et pääseda välja varjendist.

Kui peasissekäik on kinni varisenud, kontrollige avariiväljapääsu seisukorda. Kui ka see on kinni varisenud, võtke tarvitusele abinõud rusude kõrvaldamiseks või uue väljapääsu rajamiseks. Selleks raiuge seina avamille kaudu te pääsete kõrval asuvasse keldriruumi. (Joon. 26.) Algul võib kaevata läbi maapind rusude all ja pärast seda lammutada rususid altpoolt.

Kuid pidage meeles, et varjendist võib väljuda ainult pärast tsiviilkaitseposti vastavat käsklust, kui on tehtud kindlaks olukord maapinnal.

Kinnivarisenud varjest on lihtsam välja pääseda. On küllalt, kui lammutada rusud seestpoolt. Kui varje väljapääs on tugevasti purustatud või hoone rusudega kinni mattunud, lammutage osa laest ja laske muldkattel varjesse langeda. (Joon. 27.)

**MATTUNUD VARJENDIS VIIBIDES ÄRGE TEKITAGE
PAANIKAT! TEIE PÄÄSTMISE EEST HOOLITSEVAD
TSIVIILKAITSE ORGANID JA TEILE RUTTAVAD APPI
PÄÄSTESALGAD!**



Joon. 27

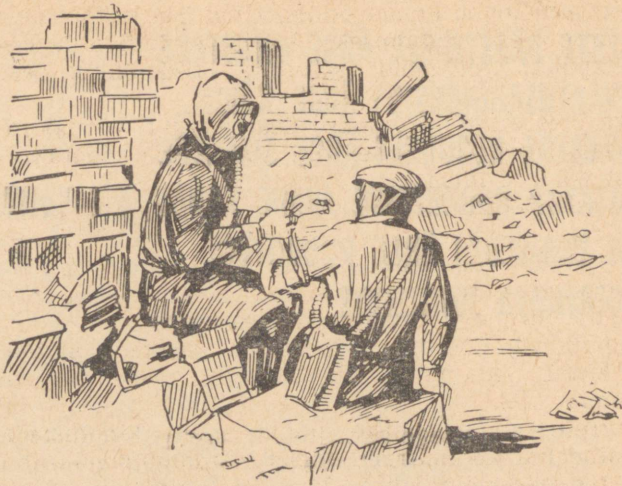
Kuid võib juhtuda ka nii, et päästesalgad ei ole veel pärale jõudnud. Siis tegutsege iseseisvalt ja abistage jõudumööda kannatanuid.

Inimesed võivad ka maapinnal rusude alla jääda. Vabastage nad kiiresti rusude alt. Rusude lammutamisel tõstke iga rahnu ettevaatlikult ja sujuvalt. Vastasel korral võite te kannatanule täiendavaid vigastusi tekitada. Kõigepealt vabastage kannatanu pea ja rindkere. (Joon. 28.)

**INIMESTE PÄÄSTMISEL ÄRGE UNUSTAGE
ETTEVAATUSABINÕUSID! ÄRGE KÄIGE
VAJADUSETA RUSUDEL! ÄRGE SISENEGE
VIGASTATUD HOONETESSE AVADE KAUDU, MIS VÕIVAD
KINNI VARISEDA! ÄRGE PUUDUTAGE
ISOLEERIMATA JUHTMEID!**

Eriti kiiresti tegutsege hoonetes, kus on puhkenud tulekahju. Kui inimeste päästmiseks tuleb läbida ruum, mis põleb, katke pea märja teki, tiheda riidetüki või paltuga. Uksi, mis viivad suitsu täis olevasse ruumi, avage





Joon. 29

ettevaatlikult, sest kiire hapniku juurdevool võib põhjustada leegi intensiivistumist. Nendes ruumides, kus on palju suitsu, on parem roomata või liikuda küürakil. Kui te sisenete ruumi, kus võivad olla inimesed, siis hüüdke neid. Pidage meeles, et lapsed ronivad hirmuga tihti voodi alla, kapi taha ja teistesse kohtadesse. Leidke nad üles ja päästke nad!

Enne kui viia kannatanu põlevast ruumist välja, heitke talle tekk või lina peale.

Tulekahjude ajal võib inimeste riietus süttida. Paljud püüavad niisugusel juhul joosta, siis aga läheb leek veelgi suuremaks. Peatage nad! Visake kannatanu peale tekk, palitu või kattelina ja suruge see tihedalt vastu keha. Sellega te takistate hapniku juurdevoolu ja kustutate leegi. Pärast seda siduge põletushaavad kinni ja saatke kannatanu lähimasse meditsiinipunkti. Aidake tuletõrjujatel võidelda tulega. Tulekahjude kustutamiseks kasutage tulekustuteid, vett, liiva ja mulda.

Kannatanutele annavad esmaabi sanitaarsalgad, kuid teie peate teadma esmaabivõtteid.

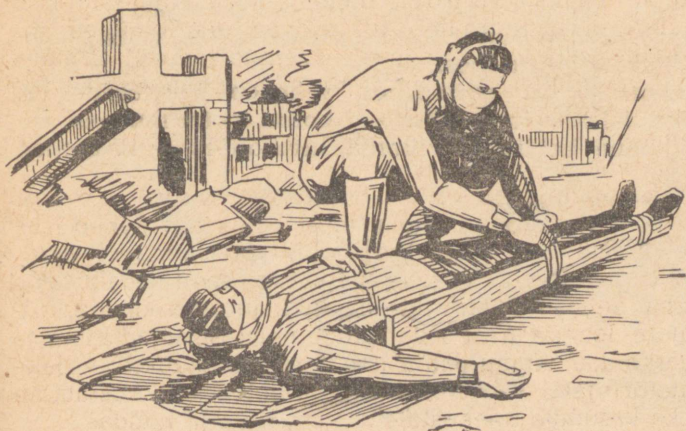
Haavad ja põlenud kohad siduge kinni. See kaitseb neid saastumise eest. Sidumiseks kasutage individuaalset esmaabipakki, sidemeid, salvrätte, riidetükke, pesu jne.

Tugeva pulseeriva verejooksu peatate žguti või pöörd-sulguriga. (Joon. 29.) Selle võite valmistada riidetükist, nööriest või vöörihmast.

Žgutti või pöörd-sulgurit ei tohi panna katmata keha- osale. Selle alla tuleb panna riidetükk või mõni riietus- ese. Ärge unustage mähise alla panna sedelit, millele on märgitud žguti või pöörd-sulguri asetamise aeg. See on vajalik järgneva arstiabi andmise juures.

Kui žgutti või pöörd-sulgurit ei saa kasutada, suruge arter kinni. Seda tuleb teha ka žguti asetamise või vahetamise ajal.

Luumurrete ja nihestuste puhul tuleb kindlustada vigastatud luu liikumatus. Selleks kinnitage sideme abil vigastatud jäsemele lahas: laud, papp või vineerliist. (Joon. 30.) Lahas pange kohale nii, et see haaraks liik- meid ülal- ja allpool luumurru kohta. Jäseme ja lahase vahele pange vatti, puulehti või sammalt. Äärmisel



juhul võib vigastatud jäsene kinnitada terve jäsene külge. Vigastatud käe võib siduda rindkere külge. Sügava minestuse puhul tehakse kannatanule kunstlikku hingamist. (Joon. 31.) Pärast esmaabi andmist toimetage kannatanu lähimasse meditsiinipunkti. Kasutage selleks kanderaami või käepäraseid vahendeid. (Joon. 32 a, b, c.)

KUIDAS TULEB RADIOAKTIIVSE SAASTUMISE TSOONIS TEGUTSEDA

Te teate juba, et radioaktiivne saastumine tekib radioaktiivsete ainete tuumaplahvatuse pilvest sadestumise tagajärjel.

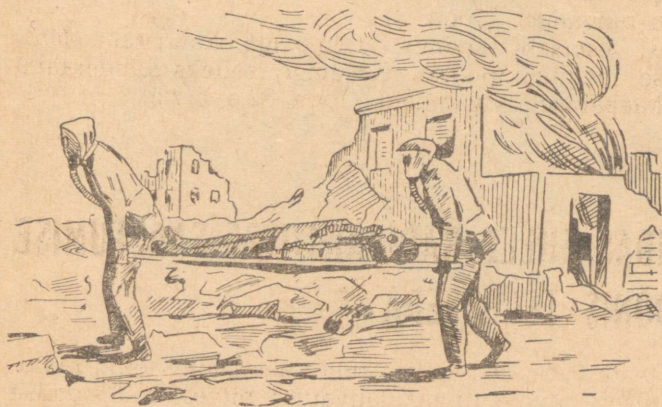
Niisuguse pilve lähenemisest hoiatavad teid tsiviilkaitse staabid raadiotranslatsioonivõrgu kaudu.

Kui te kuulete niisugust teadet, kontrollige, kas teie korter ja varje on hermetiseeritud. Sulgege ukсед ja aknad, riputage nende ette riie, võtke tarvitusele abinõud toiduainete varude, joogivee, kariloomade, kodulindude, kaevude ja loomasööda kaitsmiseks.

Pidage meeles! Kui te viibite avamaastikul, võite saada 100⁰/₀-lise kiiritusdoosi.

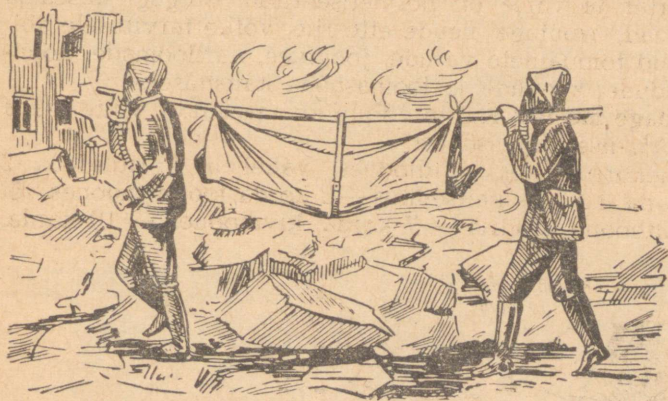
Uhekorruselises puithoones väheneb kiiritusdoos 2 korda, lahtises kaitsepilus — 3 korda, tootmishoones või puithoone keldris — 7 korda, kivihoones — 10 korda,



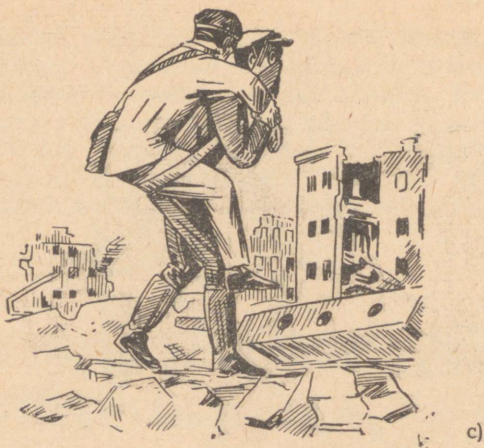


Joon. 32

a)



b)



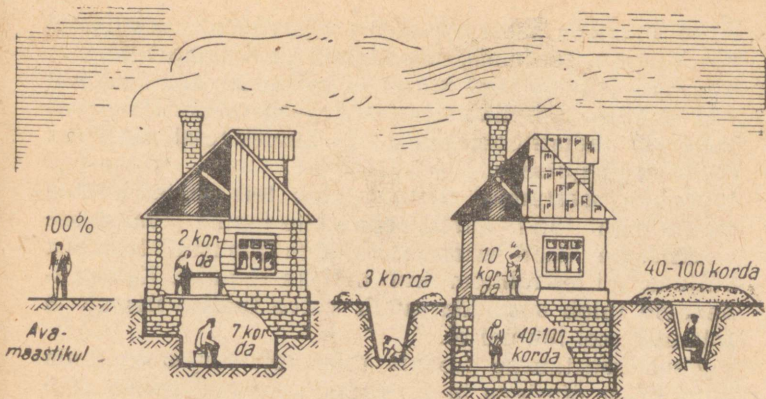
kaetud kaitsepilus, varjendis või kivihoone keldris — 40 kuni 100 korda. (Joon. 33.)

Radioaktiivse saastumise toime eest olete täielikult kaitstud, kui lähete varjule kaevandusse. (Joon. 34.)

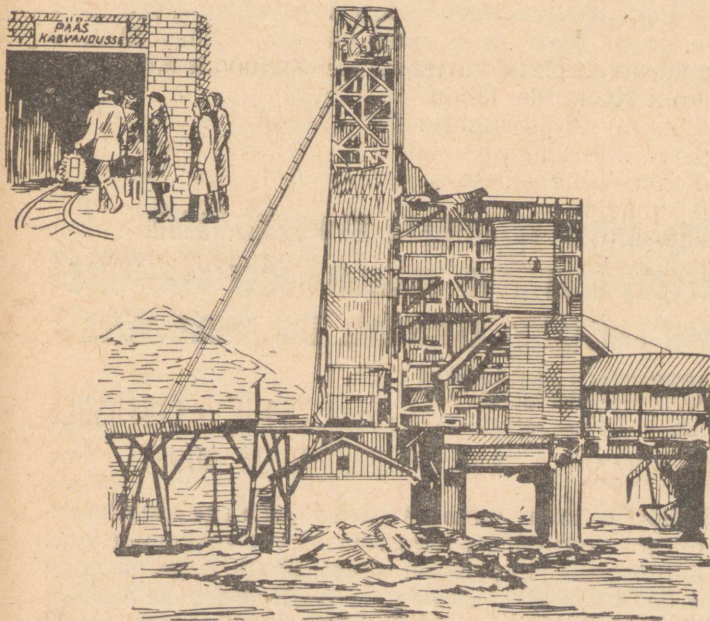
Radioaktiivsete ainete sadestumise algusest teatatakse teile raadiotranslatsioonivõrgu kaudu või signaaliga «**Radioaktiivne saastumine**». See signaal antakse edasi sagedaste löökidega rööpmetüki või gongi pihta, kellalöökide abil.

PÄRAST SEDA SIGNAALI VÕTKE KOHE KASUTUSELE INDIVIDUAALSED KAITSEVAHENDID JA MINGE VARJESSE.

Tugeva radioaktiivse saastumise korral tuleb varjes viibida mitu ööpäeva. Seepärast võtke kaasa toiduaained, joogivesi, arstimid ja vajalikud tarbeesemed.



Joon. 33



Joon. 34

Ärge unustage kaasa võtmast sooje riideid, taskulampi või küünalt, soojendamisseadmeid ja koduapteeki. Inimeste tegutsemise korra ja käitumisrežiimi määravad kindlaks tsiviilkaitsestaabid. Nad teatavad, missugune on radiatsiooniolukord ja kuidas tuleb tekkinud olukorras tegutseda.

Mõõduka saastumise tsoonis tuleb teil varjes viibida ainult mõni tund. Pärast seda võite minna tavalistesse ruumidesse. Kuid esimese ööpäeva jooksul võib neist väljuda mitte rohkem kui neljaks tunniks. Kaitsevahendeid tuleb kasutada ainult kuiva tuulise ilmaga ja tolmusel teel liikumisel.

Tugeva saastumise tsoonis tuleb teil varjetes viibida kuni kolm ööpäeva ja alles järgmised neli päeva võib viibida tavalistes hoonetes. Nendest võib väljuda mitte kauemaks kui 3—4 tunniks päevas. Individuaalseid kaitsevahendeid peab kandma siis, kui õhus on tolmu. Ohtliku saastumise tsoonis tuleb varjetes viibida vähemalt kolm ööpäeva. Pärast seda võib minna tavalistesse elamutesse, kuid neist võib väljuda üksnes äärmise vajaduse korral. Ööpäevas ei ole lubatud üle nelja tunni väljas viibida.

ÄRGE LIKUGE VAJADUSETA RADIOAKTIIVSETE AINETEGA SAASTATUD MAA-ALAL! ÄRGE KARJATAGE LOOMI SAASTATUD KARJAMAAL EGA ANDKE NEILE SAASTUNUD LOOMASÖÖTA!

Joogiks ja toidu valmistamiseks kasutage ainult veevärgi või kaitstud kaevude vett. Nende veekogude vesi, millel on paks jää peal, on samuti ohutu. Ärge kasutage lahtiste saastunud veekogude vett! Kaevake kaldast 2—3 meetri kaugusele auk. Sinna koguneb veekogust vett, mis, läbinud pinnasekihi, on joogiks kõlblik.

Piim, mis on saadud loomadelt, kes söid radioaktiivsete ainetega saastunud sööta, tuleb töödelda võiks või kohupiimaks ja neid võib kasutada mõne aja pärast.

Esimesed kümme-kaksteist päeva hoiduge lastele andmast nende loomade piima, keda karjatati saastunud karjamaal. Parem on kasutada piimapulbrit või kondenseeritud piima.

Toiduained, mis olid külmutuskapis, köögikapis, keldris või pakitud polüetüleenkilest kottidesse, klaas- või emailleeritud nõudesse, on toiduks kõlblikud, kui radioaktiivsete ainete sadestumise ajal olid aknad ja ukSED suletud. Radioaktiivsete ainetega saastatud kartulid, porgandid ja muu juurvili tuleb hoolikalt puh-taks pesta, koorida (kaapida) ja keeta. Pärast seda võib neid süüa.

Pidage meeles, et radioaktiivsete ainetega saastub ainult toiduainete pindmine kiht. Eemaldage pealmine rida kotte või teravilja ja kartulite pealmine kiht. Ülejäänud toiduaineid võib toiduks kasutada eelnevalt töötlemata.

Ärge hävitage radioaktiivsete ainetega saastatud toiduaineid! Mõne aja pärast muutuvad nad toiduks kõlbli-kuks, sest radioaktiivsed ained lagunevad.

ÕPPIGE KEEMILISES KAHJUSTUSKOLDES TEGUTSEMA!

Sellest, et vaenlane on kasutanud mürkaineid, teata-takse teile raadiotranslatsioonivõrgu kaudu ja signaa-liga «Keemiline rünnak» (sagedaste löökidega helise-vate esemete pihta).

KUULNUD SEDA SIGNAALI, PANGE GAASITORBIK KIIRESTI PÄHE JA RIIETUGE KAITSERIETUSSE!

Kui läheduses on varjend, minge sinna varjule. Kui te ei ole varjendis ja teil on seljas kaitseriietus, väljuge kahjustuskoldest. Väljumissuuna juhatavad teile kätte tsiviilkaitsepostid. Kui läheduses ei ole valveposti, väljuge vastutuult või suunas, mis on tuule suunaga risti.

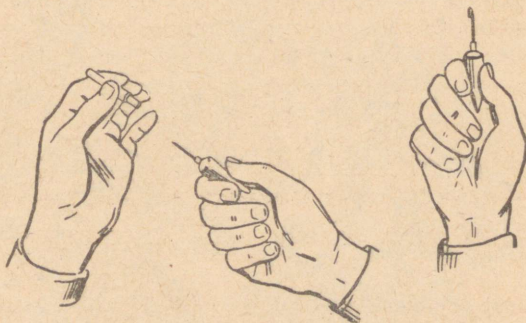
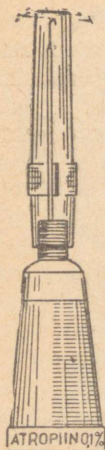
**SAASTUNUD TERRITOORIUMIL LIIKUGE KIIRESTI,
KUID ÄRGE JOOKSKE EGA TEKITAGE TOLMU.
PIDAGE MEELES: MIDA KAUEM TE VIIBITE SAASTU-
NUD MAA-ALAL, SEDA SUUREM ON OHT SAADA
KAHJUSTATUD.**

Liikumise ajal ärge puudutage ümbritsevaid esemeid. Ärge astuge silmaga nähtavatele mürkaine tilkadele. Ka siis, kui te olete väga väsinud, ärge võtke maha kaitsevahendeid!

Andke jõudumööda abi kannatanutele ja aidake neil säästunud piirkonnast väljuda.

Kui te näete inimest, kellel on krambid, siis teadke, et ta on saanud kannatada neuroparalüütilistest mürkainetest. **Süstige talle kohe vastumürki!**

Kui teil ei ole vastumürki (antidoodi), otsige seda kannatanu taskutest või paluge seltsimehe käest. Vastumürgiga on täidetud spetsiaalsed tuubsüstlad, mida te peate oskama käsitseda. Võtke tuub paremasse kätte (joon. 35) ja pöörake vasaku käega katet kuni takistuseeni. Pärast seda tehke veel 2—3 järsku täispöoret. Eemaldage kate ja, hoides tuubsüstalt käes nii, et nõi oleks pööratud ülespoole, suruge sellest õhk välja, kuni nõela otsa ilmub vedeliku tilk. (Joon. 35.)



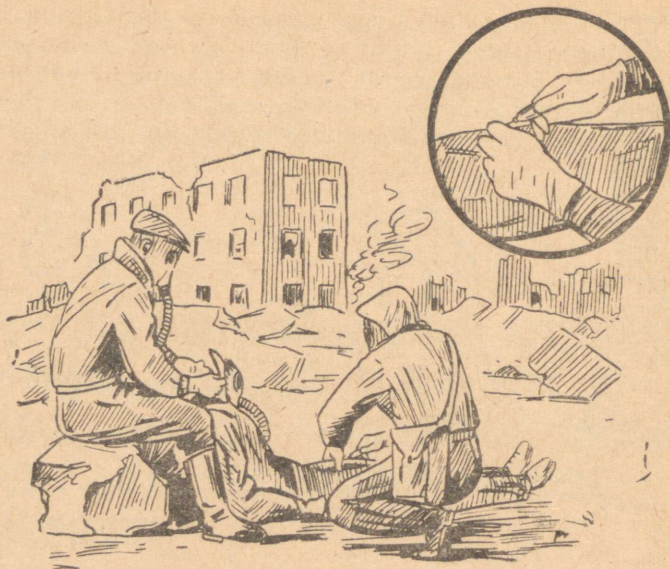
Joon. 35

Viige nõel järsu torkeliigutusega naha alla või lihasesse ja suruge tuubi sisu välja sõrmede survet nõrgendama. Süstida võib ka läbi riiete. (Joon. 36.) Kui te ei tea kasutatud mürkaine liiki, süstige samuti vastumürki (antidoodi).

Pärast saastatud tsoonist väljumist tehke läbi sanitaarne korrastus.

KUIDAS VÄLTIDA BAKTERIAALSETE VAHENDITEGA KAHJUSTAMIST?

Bakteriaalsest saastumisest teatatakse hoiatussignaaliga, mida antakse tavaliselt edasi raadiotranslatsiooni-võrgu kaudu. Kõik meditsiiniformeeringud ja -asutused võtavad kiiresti tarvitusele abinõud haigete profülaktikaks ja inimeste ravimiseks.



Joon. 36

Kuid pidage meeles, et nakkushaiguste vastu saab edukalt võidelda ainult siis, kui kõik võtavad sellest aktiivselt osa. Teatage meditsiinasutustele kohe haigestumisuhtudest kodus ja tööl! Nii te väldite nakkuse levikut. Meditsiinitöötajate juhtnööride järgi viige läbi erakorraline profülaktika, desinfitseerige korter, üldkasutatavad kohad, toiduained, vesi, sööginõud, riietusesemed, jalatsid, voodiriided ja mööbel. Vajaduse korral tehke koos perekonnaliikmetega sanitaarne korrastus. Hävitage nakkushaiguste edasikandjaid: närilisi, kärbsed, kirpe ja lutikaid!

**TÄITKE RANGELT KÕIKI ELANIKELE KEHTESTATUD
KARANTIINI EESKIRJU!**

Bakteriaalsete vahenditega saastatud territooriumil kehtestatakse veel enne, kui on kindlaks tehtud kasutatud haigusetekitaja liik, spetsiaalne režiim — **karantiin**. Ärge lahkuge paikkonnast, kus on kehtestatud karantiin. Keelake lastel väljas jooksmine ja sõprade külastamine. Kodust väljudes pange pähe gaasitorbik, respiraator või tolumask. Olge ettevaatlik nakkushaigete põetamisel. Ärge hoidke kõrvale profülaktilistest süstimistest ega ravimite tarvitamisest, mis väldivad haigestumist! Enne söömist peske käsi ja täitke täpselt teisi isikliku ja ühiskondliku hügieeni eeskirju. Kasutage vett ainult nendest veeallikatest, mis on kontrollitud.

Ärge jooge keetmata vett ega piima! Kasutage ainult keedetud või praetud toitu. Hoidke toiduaineid hästi suletavas taaras.

Korteri tavalisel koristamisel kasutage nõrgas desinfitseerivas lahuses niisutatud lappi.

Kui keegi teie perekonnas haigestub, kutsuge kohe arst. Isoleerige haige teistest perekonnaliikmetest ja naabritest. Paigutage ta eraldi tuppa või eraldage ta voodi, kapi või sirmiga.

V

MIDA TULEB TEHA PÄRAST SAASTUNUD PAIKKONNAST VÄLJUMIST?

Teie riietusel, jalatsitel, kaitsevahenditel ja katmata kehaosadel võivad olla radioaktiivsed või mürkained, samuti tõvestavad mikroobid. **Eemaldage need!**

Kuid seda tuleb teha ainult selleks eraldatud kohas ja kindla korra järgi.

Pärast radioaktiivsete ainetega saastunud maa-alalt väljumist asuge seljaga vastutuult. Võtke keep, vihmamantel või palitu ettevaatlikult seljast, raputage see puhtaks ja riputage nõörile või puule. Pärast seda pühkige tolm ülalt alla maha, kasutades selleks luuakesi, harju, heina- ja õletuusti, või kloppige see tolmust puhtaks. Puhastage jalatsid porist ja hõõruge neid luuakese ning harjaga. (Joon. 37.)

Riietust ja pesu saab kahjutustada, kui neid loputada voolavas vees.

Pärast riiete ja jalanõude kahjutustamist võtke gaasitorbik peast ja hõõruge see hoolikalt puhtaks. Kui te kasutate tolmumaski, siis kloppige see hästi puhtaks, loputage või peske seda.

Vatt-marliside hävitage ära, kuna seda on radioaktiivsest tolmust väga raske puhastada.

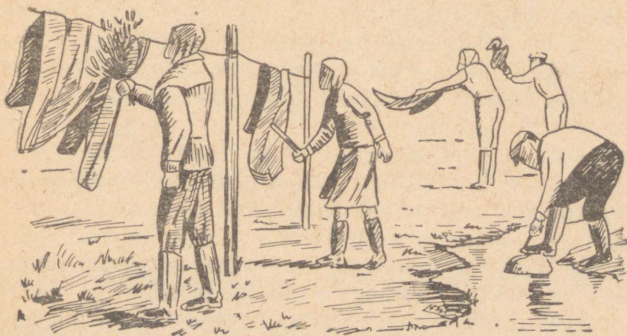
Viimasena võtke ära kindad ja pärast seda alustage osalist sanitaarset korrastamist.

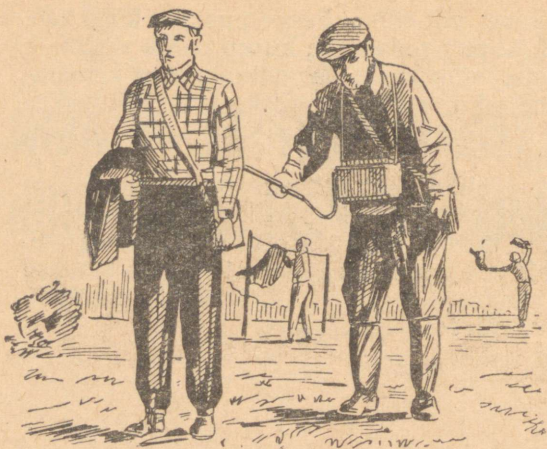
Esmalt peske hästi käsi seebiga. Puhastage hoolega küüsi, sest küünthe alla võib jääda radioaktiivset tolm. Pärast seda peske puhtaks nägu. Jälgige, et pesuvesi ei

satuks suhu, ninna või silma. Peske puhtaks kõik katmata kehaosad. Loputage suud ja kurku puhta veega. Kui vett ei ole, võib kasutada individuaalse keemikaaitsepaki vedelikku. Hõõruge niiske käte- või taskurätiku, marli- või vatitampoonga käsi, nägu ja teisi katmata kehaosi.

Arvestage, et osaline sanitaarkorrastus ei kindlusta küllaldast kahjutustamist. Seepärast tehke esimesel võimalusel läbi täielik sanitaarkorrastus. See seisneb kogu keha sooja vee ja seebiga pesemises ja seda tehakse kodus või sanitaarkorrastuse punktides. Piirduda võib ka jões või järves suplemisega.

**ÄRGE UNUSTAGE KONTROLLIMAST, KAS
KAHJUTUSTAMINE JA SANITAARKORRASTUS
OLID TÄIELIKUD. LASKE END DOSIMETRISTIL
KONTROLLIDA. (Joon. 38.)**





Joon. 38

Katmata kehaosadele või riietusele sattunud mürkaine tilgad eemaldage keemiakaitsepaki tampooni abil või kasutage selleks riidetükki või paberit. **Pidage meeles!** Seda tuleb teha kohe, mitte aga oodata, kuni te jõuate kahjustuskoldest väljuda.

Töödelge neid kohti, kust te eemaldasite mürkaine tilgad, keemiakaitsepaki vedelikuga (joon. 39). Kõik, mida te kasutasite kahjutustamiseks (degaseerimiseks), kaevake maasse või põletage ära.

Gaasitorbikut ja kaitseriietust võib maha võtta alles siis, kui te olete keemilisest kahjustuskoldest väljunud ja ainult spetsiaalselt selleks eraldatud kohas.

Kahjutustage (desaktiveerige) oma korter ja kodused esemed. Radioaktiivse tolmu saastumise puhul pühkige lagi ja seinad harjaga puhtaks ja hõõruge neid niiske lapiga. Pühkige ja hõõruge lapiga kappe, laudu ja toole. Põrandat peske seebi ja veega. Puhastage pehmet mööblit esmalt tolmuimejaga, seejärel niiske lapiga. (Joon. 40.)



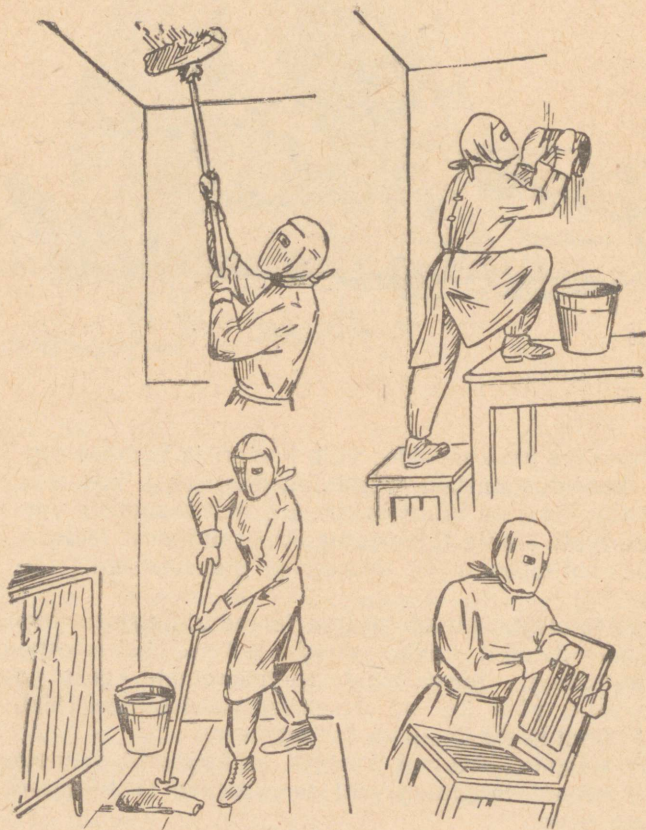
Joon. 39

Bakteriaalses nakkuskoldes võib korteri ja koduste esemete kahjutustamiseks (desinfitseerimiseks) kasutada meditsiinitöötajate juhtnööride järgi mitmesuguste desinfitseerivate ainete (kloorlubja, klooramiinide, leeliste, lüsooli, naftalüsooli ja formaliini) spetsiaalseid lahuseid.

Riietus, jalatsid, vaibad, padjad ja individuaalsed keemiakaitsevahendid andke spetsiaalsetesse kahjutustamisjaamadesse. Puuvillaseid riietusesemeid, pesu ja toidunõusid võib ka ise desinfitseerida. Selleks tuleb neid 2 tundi keeta 2⁰/₀-lises soodalahuses.

Mürkainetega saastunud korterit ja koduseid esemeid kahjutustavad (degaseerivad) tsiviilkaitse spetsiaalsed formeeringud.

KÕIGI KAHJUTUSTAMISTÖÖDE (DESAKTIVEERIMISE, DEGASEERIMISE JA DESINFITSEERIMISE) AJAL RAKENDAGE ETTEVAATUSABINÕUSID.



Ärge võtke kaitseriietust enneaegselt maha. Käige ettevaatlikult ümber igasuguste lahustega, mida kasutatakse kahjutustamisel. Kõik see materjal, mida kasutati kahjutustamistöodel, tuleb panna selleks eraldatud kohta.

Töötlemise ajal ärge jooge vett, ärge sööge ega suitsetage!

Pärast tööde lõppu tehke läbi täielik sanitaarne koristus.

**TE VEENDUSITE, ET MASSILISE HÄVITAMISE RELVA
KAHJUSTAVATE TEGURITE JA KAITSEVIISIDE TUNDMINE,
TEIE ORGANISEERITUS, KÕIGI KÄITUMISEESKIRJADE
TÄPNE TÄITMINE JA OSKUSLIK TEGUTSEMINE
SAASTUNUD PAIKKONNAS ON PALJUDE INIMESTE
ELU PÄÄSTMISE PANT!**

**KUI OLETE SELLE MEELESPEA LÄBI LUGENUD,
ANDKE SEE LUGEMISEKS OMA PEREKONNALIIKMETELE
VÕI SELTSIMEESTELE.**

ILMUNUD TSIVIILKAITSEALAST KIRJANDUST

V. Kotlukov, V. Moskaljov. Tsiviilkaitsealased kohustused ja käitumisreeglid vaenlase rünnaku puhul. Tallinn, «Eesti Raamat», 1966.

B. Gratšov. Tsiviilkaitsest õpilastele. Tallinn, «Eesti Raamat», 1967.

L. Gorškov. Lihttüüpi varjed kaitseks massilise hävitamise relvade eest. Tallinn, «Eesti Raamat», 1967.

Tsiviilkaitse maarajoonis. Käsiraamat. Tallinn, «Eesti Raamat», 1967.

M. Tšiviljov, A. Nikanorov, J. Osadtšenko, V. Kudrjajtsev. Päästetööd tuumakoldes. Tallinn, «Eesti Raamat», 1970.

SISUKORD

MIDA PEAB IGAÜKS TEADMA TUUMA-, KEEMILISEST JA BAKTERIOLOOGILISEST RELVAST	7
Kõige võimsam on tuumarelv	
Keemiline relv	
Bakterioloogiline relv	
ÕPPIGE END KAITSMA — SELLEGA PÄASTATE OMA ELU!	16
Kindlaiks kollektiivseiks kaitsevahendeiks on varjendid ja varjed	
MIDA TULEB TEHA KALLALETUNGIOHU PUHUL	28
Kui teil tuleb evakueeruda	
Kui kõlab häiresignaal	
KAHJUSTUSKOLDES PEAB OSKAMA TEGUTSEDA	37
Kuidas tuleb radioaktiivse saastumise tsoonis tegutseda	
Õppige keemilises kahjustuskoldes tegutsema!	
Kuidas vältida bakteriaalsete vahenditega kahjustumist	
MIDA TULEB TEHA PÄRAST SAASTUNUD PAIKKONNAST VÄLJUMIST	54

SISUKORD

MIDA PEAB IGAÜKS TEADMA TUUMA-, KEEMILISEST JA BAKTERIOLOOGILISEST RELVAST	7
Kõige võimsam on tuumarelv	
Keemiline relv	
Bakterioloogiline relv	
ÕPPIGE END KAITSMA — SELLEGA PÄÄSTATE OMA ELU!	16
Kindlaiks kollektiivseiks kaitsevahendeiks on varjendid ja varjed	
MIDA TULEB TEHA KALLALETUNGIOHU PUHUL	28
Kui teil tuleb evakueeruda	
Kui kõlab häiresignaal	
KAHJUSTUSKOLDES PEAB OSKAMA TEGUTSEDA	37
Kuidas tuleb radioaktiivse saastumise tsoonis tegutseda	
Õppige keemilises kahjustuskoldes tegutsema!	
Kuidas vältida bakteriaalsete vahenditega kahjustumist	
MIDA TULEB TEHA PÄRAST SAASTUNUD PAIKKONNAST VALJUMIST	54

ЭТО ДОЛЖЕН ЗНАТЬ КАЖДЫЙ. На эстонском языке. Издательство «Ээсти Раамат». Таллин, Пярнуское шоссе, 10. Тоimetaja H. Soomann. Kunstiline тоimetaja E. Järv. Tehniline тоimetaja K. Kallaste. Korrektorid E. Saag ja K. Roger. Laduda antud 28. V 1970. Trükkida antud 4. VIII 1970. Paber 54x84/16. Trükipaber nr. 2 — Kohila Paberivabrik. Trükipoognaid 4,0. Tingtrükipoognaid 3,36. Arvestuspoognaid 2,15. Trükiarv 10 000. Tellimise nr. 1024. Trükikoda «Punane Täht», Tallinn, Pikk t. 54/58. Hind 6 kop.

6 kop.

A-

30824

77 580

TÜ RAAMATUKOGU



1 0300 00494866 9