

PÕLTSAMAA EESTI PÕLLUMEESTE SELTSI

18. põllumajanduse-,
loomakasvatuse-,
aianduse- ja käsitöö-

Näituse
nimekiri

Põltsamaa Ühispank

Põltsamaal, Lossi tn. 7, oma majas

Telefonid: juhatus 1, üldine 22

Suurim rahaasutus Põhja-Viljandimaal

Asutatud 1910. a.

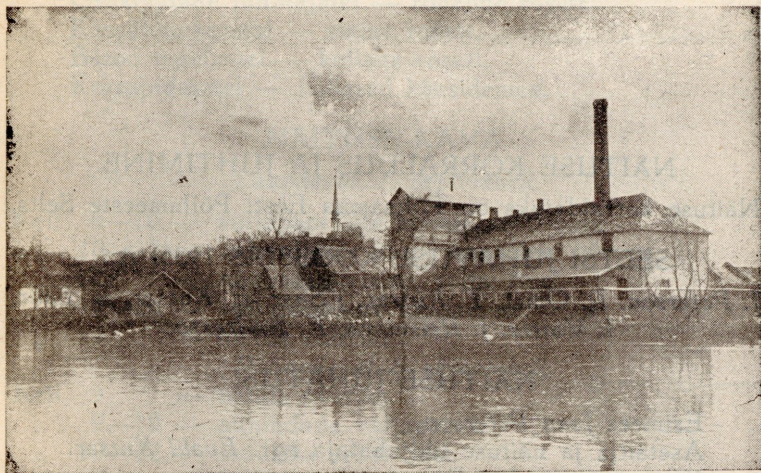
Asutatud 1910. a.

Avatud igal äripäeval kella 10—2

Pank võtab raha hoiule tähtsajalise ja jooksvale arvele. Annab laenu mitmesugusel kindlustusel. Diskonteerib ja nõuab sisse vekslid

Ühendus kõigi kodumaa pankadega. Pangal on oma teraskamber, millesse võtab hoiule väärtusi

1. septembrist 1933. a. avatud panga juures
KINDLUSTUSSELTS „EEKS-MAJA“
Põltsamaa peaagentuur



2

PÖLTSAMAA EESTI PÖLLUMEESTE SELTSI

18. põllumajanduse-, loomakasvatus- ja aianduse- ja käsitöö-



NÄITUS

7. ja 8. septembril 1935. a.

126302

Põltsamaal, seltsi õuel ja saalides ning E. T. K.
Põltsamaa Tehastes — Pärnu maanteel



ARHIIVKOGU

PÖLTSAMAA PÖLLUMEESTE SELTSI KIRJASTUS
PÖLTSAMAAL, 1935. A.

622648707

NÄITUSE KORRALDUS JA JUHTIMINE.

Näituse korraldajaks on Põltsamaa Eesti Põllumeeste Selts.

SELTSI JUHATUSE KOOSSEIS 1935. A.:

*J. Peterson, R. Omel, T. Kutsar, J Saar, E. Kutsar, A. Laur,
J. Vatter, J. Reismann, E. Andressoo.*

NÄITUSE JUHATUS:

Esimees *Jaan Peterson.*

Asetäitja ja näituse üldjuhataja agr. *Evald Kutsar.*

Kirjatoimetaja *Jüri Saar.*

Laekahoidja *Julius Mänd.*

Osakondade juhataja *Enn Piirimäe.*

Näituse asjaajaja *Paul Peterson.*

Liikmed *August Laur, Ernst Alles, Jüri Reismann.*

OSAKONDADE JUHATAJAD:

Hobused — *E. Piirimäe.*

Veised — *J. Reismann.*

Sead, väikeloomad ja sulgloomad — agr. *J. Sumberg.*

Maaparandus, heinakasvatus ja põldtaimekasvatus — *E. Alles.*

Aiandus ja mesindus — *A. Vilms.*

Põllum. ja aiasaaduste ümbertöötamine ja muud tooted —
V. Kontson.

Naiskäsitööd — *A. Peterson.*

Meeskäsitööd — *M. Liiva.*

BÜROOS TEGEVAD:

P. Peterson, V. Pedak, S. Peterson, E. Russi, J. Veermann.

TEGELASTE MÄRGID:

Näituse juhatusel — valge rosett rohelisel pinnal.

Auhindajatel — valge rosett.

Osakondade juhatajatel — roheline rosett.
Kassatoimkonnal — sinine rosett.
Büroo tegelastel — kollane rosett.
Korrapidajatel — kollased käesidemed.

NÄITUSE-KAVA.

Laupäeval, 7. septembril.

- Kell 6—10 — väljapanekute kohale asetamine.
„ 10—12 — auhindajate ühine koosolek, büroos.
„ 12 — näituse avamine, seltsi õuel.
„ 12—16 — väljapanekute hindamine.
„ 19 — näitus suletud.

Pühapäeval, 8. septembril.

- Kell 9 — näitus avatud.
„ 9—10 — auhindade väljapanek.
„ 10—12 — muusika seltsi õuel.
„ 12 — Põllutöoministri abi hr. R. Allmanni kõne
seltsi õuel
„ 14—16 — muusika seltsi õuel.
„ 17—18 — auhindade väljajamine.
„ 18 — näituse lõpp.

*Käesoleva näituse suureks paisumise tõttu on näitusele välja
toodud hobused ja veised asetatud E. T. K. Põltsamaa Tehaste
ruumidesse Pärnu maanteel.*

PÄÄSETÄHED KÕIKIDESSE OSAKONDADESSE:

üldpääse kaheks päevaks 75 snt., ühekordne mõlemasse kohta
koos 35 snt., lastele ja õpilastele 15 snt.

VÄLJAPANEKUTE EEST RUUMI TASU:

Vanalooma lahtri nind kr. 1,—
Noorloomade „ „ „ 0,50
Sulgloomade puuri hind kr. 0,50
Väikeloomade ruumi hind kr. 0,50
Asjad kuuri all 1 rtm. põrandapinda kr. 0,50
„ „ „ 1 „ laua- ja seinapinda kr. 1,—
„ saalis 1 „ „ „ „ „ 1,—
„ „ 1 „ põrandapinda kr. 1,—
Käsitööd — ese kr. 0,10—2,—

**Pühapäeval, 8. septembril korraldatavate
omnibusede huvisõitude kava:**

I. Jõgeva — Aidu — Põltsamaa.

Kell	Peatus	Kell	Hind
8.40	Jõgeva	18.30	—
9.30	Aidu	18.00	40
10.00	Põltsamaa	17.30	60

II. Võhma — Pilistvere — Põltsamaa.

Kell	Peatus	Kell	Hind
8.30	Võhma	18.30	—
9.20	Pilistvere	18.00	30
10.00	Põltsamaa	17.30	60

III. Kolga-Jaani — Põltsamaa.

Kell	Peatus	Kell	Hind
9.00	Kolga-Jaani	18.45	—
9.45	Põltsamaa	18.00	30

IV. Lustivere — Põltsamaa.

Kell	Peatus	Kell	Hind
10.15	Lustivere	17.15	—
10.30	Piimaühing Põltsamaa	17.00	25

V. Adavere — Rutikvere — Pajusi — Põltsamaa.

Kell	Peatus	Kell	Hind
9.00	Adavere as.	18.15	—
9.15	Adavere vlm.	18.00	30
9.30	Rutikvere as.	17.45	50
9.45	Rutikvere vlm.	17.30	50
9.50	Pajusi vallam.	17.25	30
10.00	Allastvere	17.15	20
10.15	Põltsamaa	17.00	25

Üldiseks tähelepanemiseks.

1. Auhindamise ajal peavad loomade ja asjade väljapanekjad või nende asemikud väljapanekute juures viibima ja auhindajatele asjade kohta tarvilisi seletusi andma.
2. Peale auhindade teadaandmist on väljapanekjal õigus 3 tunni jooksul kirjalikult näituse juhatusele protesti avaldada. Leiab näituse juhatus auhindamises vormivigu või määrustest kõrvale kaldumisi, siis on juhatusel õigus määrata uus hindamine.
3. Kes loomi või asju soovib müüa, peab sellest aegsasti näituse juhatusele teada andma.
4. Nimekirjas toodud andmete eest, ei võta näituse toimkond vastutust enese peale.
5. Näitusel asju maha võtta ja ära viia võib ainult osakonna juhataja loaga.
6. Asjade ja loomade järele valvavad väljapanekijad; peale selle on valve korraldatud näituse juhatuse poolt.
7. Näituse toimkond ei vastuta väljapanekute rikete ja kaotamineku eest näitusel, mis ilma näituse toimkonna avaliku süüta on juhtunud.
8. Leitud asju palutakse näituse büroosse ära anda, kust neid omanik kätte võib saada.

I. HOBUSED.

Auhindaja: Tori Tõuseltsi sekretär J. Soosaar, J. Kolk, E. Piiri-
mäe, J. Saar.

Juhan Murd — Uue-Põltsamaa, Kuldkepa.

1. Sugumära „Tiksi“, T 852, raudjas, s. 1921. a.
2. Sugumära „Anni“, T, kõrb, s. 1931. a.

Jüri Saar — Uue-Põltsamaa, Pühajärve.

3. Sugumära „Ada“, T, kõrb.
4. Sugumära „Haara“, T, kõrb.

Jaan Sakjas — Rutikvere Vaadutõnu.

5. Sugumära „Senta“ raudjas, s. 1926. a.

Evald Kutsar — Kurista, Sulustvere.

6. Sugumära „Armi“, T 1636, raudjas, s. 1931. a.
7. Sugumära „Asta“, T 1642, kõrb, s. 1930. a.

Gerhard Borga — Põltsamaa.

8. Sugutäkk „Aman“, T 414, raudjas, s. 1932. a.
9. Sugutäkk „Darling“, T 388, raudjas, s. 1931. a.

Jaan Inno — Kurista, Innani.

10. Sugutäkk, raudjas, s. 1932. a.

Tori Tõuseltsi Põltsamaa paarituspunkt — Põltsamaa, ETK tehased.

11. Sugutäkk „Henkel“, T 353, kõrb, s. 1930. a.
12. Sugutäkk „Hart“, 393 TA, s. 1931. a.
13. Sugutäkk „Grant“, 240 T, s. 1923. a.

Hans Tõnson — Vana-Põltsamaa, Saareni.

14. Sugumära „Vella“, T 1336, punane-raudjas, s. 1925. a.
15. Sugumära „Valmi“, kõrb, s. 1925. a. TB 1536.

Elmar Anderssoo — Vana-Põltsamaa, Jaagumardi.

16. Sugutäkk „Jüri“, A, punane, s. 1931. a.

II. VEISED.

EESTI PUNANE TÕUKARI.

E. T. K. Põltsamaa Tehased.

17. II rühm. Pull „Tõnn“ AT 2691, sünd. 14. III. 33. Ema tootang: 1932./33. — 5301 kg p. — 4,12% — 218,4 vrsv. Isa-ema tood. 1930./31. — 6483 kg p. — 4,17% — 270,3 kg vrsv. Põlvenemine 12 p. (I). Toodang 30 p. I.
18. I rühm. Lehm „Tipu“ AT 17243, sünd. 5. VI. 32. Toodang: 1934./35. — 4188 kg p. — 4,15% — 173,8 kg vrsv. I p. 290 p. Ema tootang: 1929./30. — 5243 kg p. — 4,02% — 210,8 kg vrsv. Isa-ema tood. 1929./30. — 6128 kg p. — 5,17% — 316,8 kg vrsv. Põlvenemine 12 p. (I). Toodang 30 p. (I).
19. I rühm. Lehm „Tuule“ AT 17245, sünd. 4. XI. 32. Toodang: 1934./35. — 3257 kg p. — 4,65% — 151,4 kg vrsv. 261 p. I p. Ema tood. 1932./33. — 5368 kg p. — 4,06% — 217,9 kg vrsv. Isa-ema tood. 1929./30. — 4779 kg p. — 4,67% — 223,3 kg vrsv. Põlvenemine 12 p. (I) Toodang 30 p. (I).
20. I rühm. Lehm „Tiiu“ AT 17247, sünd. 15. II. 32. Toodang: 1934./35. — 3148 kg p. — 4,58% — 144,1 kg vrsv. Ema tootang: 1930./31. — 4257 kg p. — 4,61% — 196,2 kg vrsv. Isa-ema tood. 1930./31. — 5463 kg p. — 3,65% — 199,4 kg vrsv.
Põlvenemine 12 p. (I).
21. I rühm. Lehm „Tolli“ AT 17795, sünd. 29. V. 32. Toodang: 1934./35. — 2413 kg p. — 4,39% — 105,9 kg vrsv. I p. 146 p. Ema tootang: 1932./33. — 4039 kg p. — 4,24% — 171,3 kg vrsv. Isa-ema tood. 1930./31. — 5463 kg p. — 3,65% — 199,4 kg vrsv.
Põlvenemine 12 p. (I).
22. I rühm. Lehm „Tagi“ AT 177797, sünd. 11. IX. 32. Ema tootang: 1931./32. — 4254 kg p. — 4,38% — 186,3 k. vrsv. Isa-ema tootang: 1924./25. — 5868 kg p. — 3,86% — 215,9 kg vrsv.
Põlvenemine 12 p. (I).
23. I rühm. Lehm „Talma“ AT 16471, sünd. 14. X. 29. Toodang: 1933./34. — 5304 kg p. — 3,79% — 200,9 kg vrsv. 1934./35. — 6094 kg p. — 3,77% — 299,9 kg vrsv. Ema tood. 1930./31. — 5516 kg p. — 3,80% — 210,0 kg vrsv. Isa-ema tood. 1926./27. — 4952 kg p. — 4,56% — 223,8 kg vrsv.
Põlvenemine 12 p. (I). Toodang 30 p. (I).

AHTO — parim rahvasuits

24. I rühm. Lehm „Kalvi“ AT 17783, sünd. 5. I. 31. Toodang: 1934./35. — 5118 kg p. — 4,40% — 225,4 kg vrsv. I p. Ema toodang: 1929./30. — 4042 kg p. — 3,24% — 133,7 kg vrsv. Isa-ema tood. 1926./27. — 4952 kg p. — 4,56% — 223,8 kg vrsv.
Põlvenemine 12 p. (I). Toodang 30 p. (I).
25. I rühm. Lehm „Reedik“ AT 17029, sünd. 4. II. 31. Toodang: 1934./35. — 4861 kg p. — 4,39% — 208,6 kg vrsv. Ema toodang: 1931./32. — 4491 kg p. — 4,47% — 200,8 kg vrsv. Isa-ema tood. 1926./27. — 4952 kg p. — 3,56% — 223,8 kg vrsv.
Põlvenemine 12 p. (I). Toodang 30 p. (I).
26. I rühm. Lehm „Liira“ AT 17031, sünd. 8. XII. 30. Toodang: 1934./35. — 3726 kg p. — 4,65% — 173,3 kg vrsv. Ema toodang: 1930./31. — 3540 kg p. — 4,17% — 147,6 kg vrsv. Isa-ema tood. 1926./27. — 4952 kg p. — 3,56% — 223,8 kg vrsv.
Põlvenemine 12 p. (I). Toodang 30 p. (I).
27. I rühm. Lehm „Kammi“ AT 17785, sünd. 10. XII. 30. Toodang: 1934./35. — 3633 kg p. — 4,33% — 157,2 kg vrsv. Ema toodang: 1929./30. — 3229 kg p. — 3,67% — 117,5 kg vrsv. Isa-ema tood. 1926./27. — 4952 kg p. — 3,56% — 223,8 kg vrsv.
Põlvenemine 11 p. (I). Toodang 30 p. (I).
28. IV rühm. Kogu: Pull „Tõnn“ ja lehmad: „Tipu“, „Tuule“, „Tiiu“ ja „Reedik“. Talu karja keskmine toodang: 1933./34. — 4072 kg p. — 3,87% — 157,7 kg vrsv. 1934./35. — 4122 kg p. — 4,02% — 165,8 kg vrsv.
Jüri Reismann — Kurista v. Susi t.
29. II rühm. Pull „Max“ AT 2643, sünd. 18. VII. 32. Ema toodang: 1930./31. — 4744 kg p. — 4,20% — 203,9 kg vrsv. Isa-ema toodang: 1930./31. — 4725 kg p. — 4,53% — 213,6 kg vrsv.
Põlvenemine 12 p. (I). Toodang 30 p. (I).
30. I rühm. Lehm „Rutt“ AT 16753, sünd. 17. I. 30. Toodang: 1933./34. — 3435 kg p. — 4,45% — 152,8 kg vrsv. I p. 1934./35. — 3217 kg p. — 4,57% — 146,9 kg vrsv.

- Ema toodang: 1933./34. — 5436 kg p. — 4,43% — 240,6 kg vrsv. Isa-ema tood. 1924./25. — 4893 kg p. — 4,19% — 204,6 kg vrsv.
- Põlvenemine 12 p. (I). Toodang 30 p. (I).
31. I rühm. Lehm „Annik“ AT 17239, sünd. 5. II. 31. Toodang: 1933./34. — 4044 kg p. — 3,79% — 153,3 kg vrsv. I p. 1934./35. — 3958 kg p. — 3,94% — 155,8 kg vrsv. Ema toodang: 1930./31. — 4468 kg p. — 4,03% — 180,2 kg vrsv. Isa-ema tood. 1925./26. — 5300 kg p. — 4,46% — 236,4 kg vrsv.
- Põlvenemine 12 p. (I). Toodang 30 p. (I).
32. I rühm. Lehm „Ainus“ AT 17241, sünd. 19. VIII. 31. Toodang: 1934./35. — 3040 kg p. — 3,97% — 120,7 kg vrsv. Ema toodang: 1926./27. — 5203 kg p. — 4,21% — 219,5 kg vrsv. Isa-ema tood. 1924./25. — 4893 kg p. — 4,19% — 204,6 kg vrsv.
- Põlvenemine 12 p. (I). Toodang 30 p. (I).
33. IV rühm. Pull „Max“ ja lehmad: „Rutt“, „Annik“ ja „Ainus“. Talu karja keskmine toodang: 1933./34. — 4183 kg p. — 4,02% — 168,1 kg vrsv. 1934./35. — 3615 kg p. — 4,11% — 148,6 kg vrsv.
- August Laur — Kamari as. Reinu t.**
34. I rühm. Lehm „Loolja“ AT 9311, sünd. maikuul 1921. Toodang: 1933./34. — 3995 kg p. — 5,01% — 200,0 kg vrsv. 1934./35. — 3657 kg p. — 4,96% — 181,4 kg vrsv.
- Põlvenemine 8 p. (I). Toodang 30 p. (I).
35. I rühm. Lehm „Õunik“ AT 12993, sünd. 12. XII. 24. Toodang: 1933./34. — 5287 kg p. — 4,87% — 257,1 kg vrsv. 1934./35. — 4717 kg p. — 4,65% — 219,5 kg vrsv. Ema toodang: 1930./31. — 4351 kg p. — 5,20% — 226,2 kg vrsv.
- Põlvenemine 10 p. (I). Toodang 30 p. (I).
36. I rühm. Lehm „Veera“ AT 14717, sünd. 17. V. 26. Toodang: 1933./34. — 5035 kg p. — 4,21% — 211,9 kg vrsv. 1934./35. — 5717 kg p. — 4,43% — 247,8 kg vrsv. Ema toodang: 1930./31. — 4328 kg p. — 4,12% — 178,4 kg vrsv. Isa-ema tood. 1923./24. — 2073 kg p. — 4,75% — 198,9 kg vrsv.
- Põlvenemine 10 p. (I). Toodang 30 p. (I).
37. I rühm. Lehm „Õie“ AT 17121, sünd. 29. III. 30. Toodang: 1933./34. — 2674 kg p. — 5,34% — 142,7 kg vrsv. I p. 1934./35. — 3288 kg p. — 5,14% — 168,9 kg vrsv. Ema toodang: 1933./34. — 5287 kg p. — 4,87% — 257,1 kg vrsv. Isa-ematood. 1930./31. — 4351 kg p. — 5,20% — 226,2 kg vrsv.
- Põlvenemine 12 p. (I). Toodang 30 p. (I).
38. I rühm. Lehm „Lonni“ AT 17119, sünd. 27. II. 31. Toodang: 1933./34. — 2809 kg p. — 5,04% — 141,7 kg vrsv. I p. 1934./35. — 3536 kg p. — 5,11% — 180,9 kg vrsv.

Majandusühing

Telefon
nr. 48

Põltsamaal

Telefon
nr. 48

Soovitame oma laost soodsate
hindadega järgmisi k a u p u

Ehitustarbid:

Aknaklaas,

akna- ja uksehinged ja -lukud,
ahjuksed,

pliidirauad ja -restid,

naelad kõiksugused,

šamotkiivid, kodu- ja välismaa,

krohvimatid,

katuse-, isoleer- ja seinapappi jne.

Riidevärvid kõiksugused

Rauda kõiksugust,

prilli-, kivipuuri- ja reeterast,

tsingitud- ja raudplekki,

kaevupumbad ja -torud

kõiksugu toruühendusmuhvid.

Vosvorhapulubi, kondijahu, klaubersool ja kriit loomadele

Piimaveokannud, piimasõelad ja

piimakurna vatti,

värnitsat, värvid,

kõiksugused määrideõlid,

Balata masinarihmad,

Kõiksugused põllutöömasinad ja

muretseb ettetellimise pääle

kõiksuguseid viljapeksu- ja muid

masinaid.

Ema toodang: 1930./31. — 4351 kg p. — 5,20 % — 226,2 kg vrsv. Isa-ema tood. 1925./26. — 5300 kg p. — 4,46% — 236,4 kg vrsv.

Põlvenemine 12 p. (I). Toodang 30 p. (I).

39. I rühm. Lehm „Tiiu“ AT 17779, sünd. 1. VIII. 31. Toodang: 1934./35. — 4080 kg p. — 4,49% — 183,1 kg vrsv. I p. Emata toodang: 1934./35. — 5717 kg p. — 4,34% — 247,8 kg vrsv. Isa-ema tood. 1925./26. — 5300 kg p. — 4,46% — 236,4 kg vrsv.

Põlvenemine 12 p. (I).

40. I rühm. Lehm „Lille“ AT 17781, sünd. 1. IV. 32. Toodang: 1934./35. — 2015 kg p. — 4,85% — 197,8 kg vrsv. Emata toodang: 1930./31. — 4351 kg p. — 5,20% — 226,2 kg vrsv. Isa-ema tood. 1925./26. — 5300 kg p. — 4,46% — 236,4 kg vrsv.

Põlvenemine 12 p. (I).

41. VIII rühm. Lehm „Loolja“ järeltulijatega kahes põlves.

42. VII rühm. Lehm „Õunik“ kahe järeltulijaga.

43. VII rühm. Lehm „Veera“ kahe järeltulijaga.

Rosalie Liiv — Kamari as. Rehe t.

44. I rühm. Lehm „Lille“ AT 17777, sünd. 20. II. 32. Toodang: 1934./35. — 2766 kg p. — 4,47% — 123,8 kg vrsv. I p. Emata toodang: 1931./32. — 3545 kg p. — 4,58% — 162,4 kg vrsv. Isa-ema tood. 1925./26. — 5300 kg p. — 4,46% — 236,4 kg vrsv.

Põlvenemine 12 p. (I). Toodang 30 p. (I).

Karl Tähnas — U.-Põltsamaa v. Männikvere t.

45. I rühm. Lehm „Punik“ TA 13985, sünd. 1926. a. Toodang: 1933./34. — 3518 kg p. — 4,23% — 148,7 kg vrsv. 1934./35. — 3401 kg p. — 4,17% — 141,8 kg vrsv.

46. I rühm. Lehm „Õunik“ AT 18171, sünd. 31. I. 32. Toodang: 1934./35. — 3217 kg p. — 3,77 % — 121,2 kg vrsv. I p. Emata toodang: 1930./31. — 4305 kg p. — 3,62% — 155,9 kg vrsv. Isa-ema tood. 1925./26. — 5300 kg p. — 4,46% — 236,4 kg vrsv.

Põlvenemine 11 p. (I). Toodang 30 p. (I).

47. VII rühm. Lehm „Punik“ kahe järeltulijaga.

Jaan Luisk — Adavere v. Aru t.

48. III rühm. Pull „Väik“ AT 2443, sünd. 21. V. 31. Emata toodang: 1931./32. — 4345 kg p. — 3,95% — 170,3 kg vrsv. Isa-ema toodang: 1930./31. — 6390 kg p. — 3,98% — 254,1 kg vrsv.

Põlvenemine 12 p. (I). Toodang 30 p. (I).

HOTELL-RESTORAN „ERIKU“

Põltsamaal, Jõgeva maantee 20. Telefon 75

Saadaval täielikumas valikus
kodu- ja välismaa napse ja likööre

Rikkalik külm lett

Maitsevad

soojad lõuna- ja õhtusöögid

Parim ja mugavaim ajaviitekoht näituse-

küllastajale

Lugupidamisega omanik

EESTI MAAKARI.

Jakob Kuusik — Vana-Põltsamaa, Kodara.

49. Lehm „Esmik“ 3508, sünd. 18. XII. 22. Toodang: 1930./31. a. piima 4835 kg, võirasva 209,46 kg, 4,33% rasva. 1934./35. a. piima 3669 kg, võirasva 168 kg, 4,58% rasva. Ema „Laudik“ M. Isa „Adu“ 2. Isaema „Tuorike“ L. S. K. 2853 1922. a. piima 3824 kg, võirasva 154 kg, 4,04% rasva.
50. Lehm „Asta“ 5496, sünd. II. IX. 26. Toodang 1930./31 a. 4106 kg piima, võirasva 179,44 kg, 4,37% rasva. 1934./35. a. piima 3284 kg, võirasva 142 kg, 4,53% rasva. Ema Laudik M. Isa Adu 2.
51. Pull „Olev“ 596 sünd. 26. VI. 32. a. Isa „Pavo“ 290, isa-ema „Koidik“ 215. 1930. a. piima 3728 kg, võirasva 188,41, 4,96% rasva. Ema „Esmik“ 3508.

Karl Mannus — Uue-Põltsamaa, Piiraja.

52. Pull „Rahu 2“ EK, sünd. 23. V. 31. Isa „Rahu“ EK 158. Ema „Roosike“ EK 5900.

AUHINDAMISE KORD SIGADE OSAKONNAS.

Näitusel esinevatele sigadele antakse auhindu eraldi põlvenemise ja eraldi välimiku eest.

Põlvenemise hindamine toimub Eesti Seakasvatajate Selt-sis. Põlvenemise auhind ja hindamise punktid on trükitud näituse nimekirjas tabelis antud jaotuse järjekorras.

Auhindamine toimub järgmise punktide süsteemi järele:

Hindamisel võetakse arvesse	Punktide ülemmäär	Auhinna saamiseks peab hindamisel saama vähemalt punkte		
		I	II	III
I. Põlvenemine ja pärilikkus.				
1. Eellaste välimik ja välimiku edasiandmine	40	32	25	20
2. Sea ja eellaste sigivus	25	20	17	13
3. Eellaste ja järglaste arenemine	10	8	6	4
4. Eellaste ja järglaste lihaväärtus	25	20	17	13
Kokku põlvenemine	100	80	65	50
II. Välimik (eksterjöörr)				
1. Esikeha	15	10	8	5
2. Keskkeha	20	15	10	5
3. Tagakeha	15	10	8	5
4. Tüüp	25	20	15	10
5. Kogumulje	25	20	15	10
Kokku välimik	100	75	56	35
III. Kogude ühtlus	30	25	20	15
Kogusumma	230	180	141	100

III. SEAD.

SUURT VALGET INGLISTOUGU SEAD.

Roometi sugulava — Om. D. Jaagund — Üle Kaarepere.

53. Kult „Roometi Tiiber“ tr. nr. 777, sünd. 20. märtsil 1933. a. Isa:

RÜNNAK

väärtuslikud eripaberossid

Hofmann Bellinge; ema: Bjernemask nr. 9. Import. Taanist. Võistleb VI rühmas.

Põlv. I auhind (34. 22. 9. 20 = 85)

54. Kult „Roometi Vesper“ kr. nr. 647, sünd. 4. mail 1934. a. Isa: Vesper nr 626; ema: Hepsu Sy 2072. Import. Soomest. Võistleb V rühmas.

Põlv. I auhind (33. 20. 9. 20 = 82)

55. Emis „Roometi Viuu“ tr. nr. 700, sünd. 24. nov. 1932. a. Isa: „Imastu Vahur“ tr. nr. 685, ema: „Roometi Viuu“ tr. nr. 482. Võistleb III rühmas.

Põlv. I auhind (34. 21. 8. 20 = 82)

56. Kuldid „Roometi Tiiber“ kr. nr. 239 ja 246, sünd. 22. veebruaril 1935. a. Isa: „Roometi Tiiber“ tr nr. 777; ema: „Jaska Eva“ tr. nr. 698. Võistlevad I rühmas.

Põlvenemine II auhind (33. 17. 8. 20 = 78)

A. Laur — Kamari asundus, Reinu talu.

57. Kult „Imastu Taat“ kr. nr. 966, sünd. 9. juulil 1934. a. Isa: „Imastu Taat“ tr. nr. 917; ema: „Imastu Kai“ tr. nr. 658. Võistleb V rühmas.

Põlvenemine I auhind (35. 22. 8. 20 = 85)

A. Pullisaar — Elbi talu, Kolga-Jaani.

58. Kult „Võidu Miku“ kr. nr. 21/53, sünd. 27. veebr. 1934. a. Isa: „Tammistu Miku“ tr. nr. 645, ema: „Joora Tagi“ tr. nr. 466. Võistleb V rühmas.

Põlvenemine I auhind (32. 20. 8. 20. = 80)

Ev. Kutsar — Sulustvere.

59. Kult „Kõrgemäe Vahur 1“, sünd. 15. veebr. 1935. a. Isa: „Imastu Vahur“ tr. nr. 711; ema: Kõrgemäe Viuu 2“ tr. nr. 790. Võistleb V rühmas.

A. Käosaar. Vildi, Võisiku.

60. Kult „Vanausse Toomas 3“ tr. nr. 737, sünd. 7. mail 1933. a. Isa: „Oisu Toomas 35“ tr. nr. 617 ema „V.-Võidu Maie“ tr. nr. 622. Võistleb VI rühmas.

K. Tähnas, Möllikvere, U.-Põltsamaa.

61. Emis. „Otsahansu Aasa“ krv. nr. 25. sünd. 12. novembril 1934. a. Isa: „Otsahansu Ans“ tr. nr. 957; ema „Otsahansu Aasa“ tr. nr. 816. Võistleb I rühmas.
Põlvenemine I auhind (33. 22. 9. 22 = 86)

Aleksander Sild — Kõo v. Reinu talu.

62. Sugukult „Reinu Armi“ nr. 959, sünd. 27. III. 1933. a. Taanis. Isa: Toft 10, ema: Th. Toftgaard 65.
63. Emis „Reinu Anni“ nr. 820, sünd. 20. IV. 33. a. Taanis. Isa: Toft IV, ema: Toftgaard 60.
64. Emis „Vanause Maie“ nr. 824, sünd. 7. V. 33. Isa: Oisu Toomas nr. 617, ema: Vana-Võidu Maie nr. 642.

August Kolle — Pajusi v. Kugli talu.

65. Sugukult „Reinu Armi 18“ sünd. 18. VIII. 1934. Isa: Reinu Armi 958, ema: Vanause Maie 824.

IV. VÄIKE- JA SULGLOOMAD.

A u h i n d a j a d: agr. J. Sumberg, E. Andressoo, T. Kimmel.

Arnold Teras — Vana-Põltsamaa, Tõnise.

71. Oinas.
72. Lammas.

Albert Teras — Kõo, Paluküla.

73. Oinas ühes järeltulijaga.

Jüri Maasing — Lustivere, Kaliküla.

74. Oinas.
75. Lammas.

Martin Puhk — Vana-Põltsamaa, Reinu.

76. Oinas ühes utt-talledega.

Voldemar Bock — Põltsamaal.

77. Lammas talledega.
78. Hundikoer kutsikatega.

Irene Pielbusch — Puurmanni, Saduküla.

79. Kodujänesed, Chinchilla tõugu.
80. Sookobras — nutria, isane.

Ella Anderson — Lustivere, Kaliküla.

81. Kogu kanu, pruun-Itaalia, puhastverd.

Johannes Keerd — Lustivere, Kablaküla.

82. Üks kukk, valge leghorn ühes järglastega.

O-Ü.

Meleski klaasivabrik

valmistab ja pakub oma ladudest

MAJAPIDAMISTARBEID:

valgest ja värvilisest klaasist moosipurke, meepurke, tormilaterna- ja lambiklaase (kõik sordid ja suurused), tee-, õlle- ja napsiklaase jne. jne.

PUDELEID:

valgest, poolvalgest, värvilisest ja piimaklaasist jne. jne.

APTEEGI KLAASE:

igasuguseid pudelid, purke, balloone, piimaklaasist salvipurke jne.

Tellimiste täitmine kiire ja korralik!

Juhatus:

Tallinn, Väike-Tartu maantee nr. 6,
telefonid: nr. 458-82 ja 470-45.

Vabrik:

Meleskis, Meleski p.-ag., tel.: Lāsi nr. 6.

Ex lib. nr. 17. Tart.

- Anna Nipak** — Rutikvere, Saviaugu.
 83. Kogu kanu.
 84. Kogu parte.
Ernst Avilo — Vana-Põltsamaa, Nõmavere.
 85. Kogu hanesi, Emdenid.
Ruth Grünberg — Lustivere.
 86. Kukk ja kaks kana, Rhode-Islandi tõugu.
Jüri Maasing — Lustivere, Kaliküla.
 87. Kogu kalkuneid.
Irene Pielbusch — Puurmanni, Saduküla.
 88. Kogu kanu, põldpüükarva, Itaalia tõugu.

V. MAAPARANDUS JA HEINAKASVATUS.

Auhindajad: E. Alles, R. Omel, A. Laur.

- Lustivere sanatoorium-puhkekodu** — Lustivere.
 89. Heinakasvatus madalsool, mitmesugused harimisvõtted.
H. Seemet — Soosaare, Oorgu.
 90. Heinakasvatus madalsool.
 91. Kaer ja rukis madalsool.
Aadu Stamm — Imavere, Õne.
 92. Teravili madalsool.
 93. Juurvili madalsool.
 94. Kartul madalsool.
Jaan Magnus — Adavere, Õne.
 95. Heinakasvatus madalsool.
 96. Kaer madalsool.
Tõnis Palm — Võisiku, Kerge.
 97. Heinakasvatus madalsool.
 98. Maaparandus.
Stepan Tepo — Vana-Põltsamaa, Mõhküla.
 99. Teraviljad madalsool.
 100. Juurviljad madalsool.
Martin Puhk — Vana-Põltsamaa, Reinu.
 101. Teraviljad madalsool.
 102. Lina madalsool.
 103. Juurvili madalsool.
 104. Kartul madalsool.
Karl Tähnas — Uue-Põltsamaa, Mälikvere.
 105. Karjakoplid mineraalmaal.
 106. Väetiskatsed heinamaal.

- Artur Luukas — Pajusi.**
 107. Segavili madalsool.
 108. Lina madalsool.
- Nikolai Alles — Tapiku, Vanaale.**
 109. Kaer uudismaal.
- Arnold Teras — Paduvere, Tõnise.**
 110. Taliviljad madalsool.
 111. Lina madalsool.
 112. Juurvili madalsool.
- Elmar Anderson — Lustivere, Lillearu.**
 113. Rukis madalsool.
 114. Segavili madalsool.
 115. Väetiskatsed rukkiga madalsool.
- Jüri Saar — Uue-Põltsamaa, Pühajärve.**
 Karjakoplid mineraalmaal:
 116. a) Uuskülviga,
 117. b) Pealtharimisega.
- Jaan Luisk — Adavere, Aru.**
 118. Heinakasvatus madalsool.
 119. Põlluviljad madalsool.
- Rein Brafmann — Soosaare, Rannametsa.**
 120. Teraviljad madalsool.
 121. Heinakasvatus madalsool.
 122. Juurviljad madalsool.
- Aleksander Käosaar — Võisiku, Palkvere.**
 123. Heinakasvatus madalsool.
 124. Teraviljad madalsool.
 125. Juurviljad madalsool.
- Johannes Keerd — Lustivere, Kooli.**
 126. Heinakasvatus madalsool: katsed pältharimisega.
- Jakob Suigusaar — Võisiku, Söötemetsa.**
 127. Taliviljad uudismaal.
 128. Suiviljad uudismaal.
 129. Juurviljad uudismaal.
 130. Kartul uudismaal.
- Tõnis Kulp — Vana-Põltsamaa, Naela.**
 131. Sooviljad.
 132. Heinakasvatus madalsool.
- Ferdinand Peeberg — Pajusi, Kivisilla.**
 133. Heinaseemne kasvatus, kõrsheinte liigid.
 134. Väetiskatsed heinamaal.
 135. Karjakoplid mineraalmaal.

August Margus — Vana-Põltsamaa, Paduvere.

136. Viljakasvatus madalsool.
137. Juurviljad madalsool.

Jüri Reismann — Kurista, Susi.

138. Karjakoplid kuival mineraalmaal.

Karl Vulff — Lahavere.

139. Maaparandus.
140. Teraviljad madalsool.
141. Juurviljad madalsool.
142. Heinakasvatus madalsool pealtharimise võtetega.

Karl Alles — Kurista, Kaavere.

143. Kaer uudismaal.
144. Rukis uudismaal.
145. Ristikhein uudismaal.
146. Söödanaeris uudismaal.

VI. PÖLDTAIMEKASVATUS.

Auhindajad: E. Alles, R. Omel, A. Laur.

Albert Teras — Kõo, Paluküla.

147. Söödapeet Eckendorf.
148. Lina.

Evald Kutsar — Kurista, Sulustvere.

Kaerasordid:

149. a) Kehra tangukaer, ,
150. b) Kehra saagirikas.
151. Valge mesik.

Lustivere sanatoorium-puhkekodu — Lustivere.

152. Kartulisordid.
153. Söödajuurikad.

Joosep Klaar — Uue-Põltsamaa, Pulli.

154. Söödapeet Eckendorf.

Hans Liiber — Imavere, Anni.

155. Söödajuurikad.

August Tomson — Pajusi, Aukamäe.

Kaerasordid:

156. a) Kehra tangukaer,
157. b) Kehra saagirikas.

Karl Tähnas — Uue-Põltsamaa, Mälikvere.

158. Söödajuurikad.

Jüri Saar — Uue-Põltsamaa, Pühajärve.

159. Teraviljad.
160. Kartul.
161. Juurvili.

Elmar Anderson — Lustivere, Lillearu.

- 162. Talinisu.
- 163. Suinisu.
- 164. Oder.
- 165. Hernes.
- 166. Kartulisordid.

August Laur — Vana-Põltsamaa, Kamari.

- 167. Kartulisordid.

E. T. K. Põltsamaa Tehased — Põltsamaa.

- 168. Söödajuurvili.
- 169. Kartul.

Jaan Luisk — Adavere, Äru.

- 170. Söödajuurvili.
- 171. Segavili.

Johannes Keerd — Lustivere, Kooli.

- 172. Kartul, Odenvaldi sinine ja Reichskantsler.
- 173. Söödanaeris Oestersundom.
- 174. Peet Eckendorf.

Jüri Reismann — Kõrresta, Susi.

- 175. Heinaseemnekasvatus, kõrsheinte liigid.
- 176. Sangaste rukis.
- 177. Nisu Villa.
- 178. Oder Jõgeva 453.
- 179. Suinisu Teemant.
- 180. Kaer.
- 181. Segavili.
- 182. Söödapeet Eckendorf.
- 183. Söödakaalikas Bangholm.
- 184. Kartulid.

Anna Nipak — Rutikvere, Saviaugu.

- 185. Söödapeet Eckendorf.
- 186. Söödanaeris Oestersundom.
- 187. Kartulid.

VII. AIANDUS JA MESINDUS.

A u h i n d a j a d: A. Bergmann, J. Roosmann, A. Vilms, J. Vatter.

E. T. K. Põltsamaa Tehased — Põltsamaa.

- 188. Noored viljapuud.
- 189. Noored marjapõõsad.
- 190. Puuvili.
- 191. Juurvili.

Põltsamaa Täienduskool — Põltsamaa.

- 192. Kogu aiasaadusi.

- Lustivere sanatoorium-puhkekodu — Lustivere.**
193. Kogu aiasaadusi.
Jüri Lints'i aiaäri — Põltsamaa.
194. Kogu aiasaadusi.
Anna Saar — Põltsamaa.
195. Omakasvatatud mirt.
Tõnis Kulp — Vana-Põltsamaa, Anikvere.
196. Vurrimesi.
Jakob Suigusaar — Võisiku, Kaavere.
197. Vurrimesi ja vaha.
Karl Mehu — Võisiku, Rõika.
198. Vurrimesi.
Hendrik Pähkel — Põltsamaa.
199. Vurrimesi ja vaha.
200. Tartu taru.
Hans Ott — Vana-Põltsamaa, Võisiku.
201. Vurrimesi ja vaha.
202. Linnupuu.

VIII. PÕLLUMAJANDUSE- JA AIASAADUSTE ÜMBERTÖÖTAMINE NING MUUD TOOTED.

Auhindajad: A. Peterson, A. Lampe, T. Kutsar, V. Kontson.

- Põltsamaa Majandusühing — Põltsamaa.**
203. E. T. K. tehaste tooteid.
- Põltsamaa täienduskool — Põltsamaa.**
204. Kogu keediseid ja hoidiseid.
Anna Nipak — Rutikvere, Saviaugu.
205. Kodukeedetud seep.
206. Villane lõng.
Leonhart Krevald — Tallinn, Tornimäe 5.
207. Mitmesugused konservid.
Arthur Krevald — Tallinn, Võrgu tn. 19.
208. Mitmesugused konservid.
Aleksander Leesmann — Tallinn, Jahu tn. 10
209. Mitmesugused konservid.
Riidivärvitööstus F. Tischler — Tallinn, Kaupmehe tn. 5.
210. Mitmesugused riidevärvid.
Arvid Hutmann — Tallinna, Koidu tn. 16.
211. Putukate hävitaja „Rapid“.
- Prov. J. Pari — Tapa, apteek.**
212. Putukate hävitaja ja muid tooteid.

A. Brandmanni shokolaadivabrik — Tallinn.

- 213. Shokolaad.
- 214. Kakao.
- 215. Kompvekid.

IX. KÄSITÖÖ.

A. NAISKÄSITÖÖ.

Auhindajad: A. Peterson, M. Omel, E. Vassil.

Põltsamaa täienduskool — Põltsamaa.

- 216. Naiskäsitööd.
- 217. Kangad.
- 218. Vaibad.

Põltsamaa Perenaiste Seltsi Lustivere osakond — Lustivere.

- 219. Mitmesuguseid kudumistöid.

Alma Himmelreich — Imavere, Hundiaugu.

- 220. Pilutööd.

Marie Murd — Uue-Põltsamaa, Kuldsepa.

- 221. Mitmesuguseid kudumistöid.

Anni Sarap — Kaarepere, Madise.

- 222. Mitmesuguseid kudumistöid.

Marie Tuul — Viljandi, Tallinna tn. 47.

- 223. Mitmesuguseid kudumistöid.

Ida Sikk — Lustivere.

- 224. Niplamistööd.

Aleksander Anderson — Lustivere, Piiri.

- 225. Mitmesuguseid kudumistöid.
- 226. Metsataimedega värvitud lõngad.

B. MEESKÄSITÖÖ.

Auhindajad: M. Liiva, J. Mill, J. Sinka, R. Rümmel.

Põltsamaa Tööstuskool — Põltsamaa.

- 227. Kogu puu- ja rauatöid.

Jaan Karlson — Varbola, Selja, Harjumaal.

- 228. Aia- ja rõdutoolid, pähklipuust.

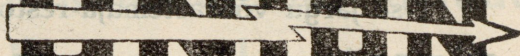
A. Bachmann — Viljandi, Tartu tn. 11.

- 229. Peennahatööd.
- 230. Mööbel.

Kõigeparemini värvite ja puhastate omi riideid J. Lill'e värvitööstuses Põltsamaal

- Valter Bock — Põltsamaa.**
231. Süstad.
- „Reieri“ parksepa tööstus — Uue-Võidu.
232. Kogu pargitud nahku.
- Eduard Berg — Vana-Põltsamaa, Kamari.**
233. Põimitud korvid.
- A. E. Tattar — Tartu, Tiigi tn. 90.**
234. Mitmesuguseid riidehoidjaid.
- Felix Vaholder — Nõmme, Ida tn. 5.**
235. Mitmesuguseid majapidamistarbeid.
- Põltsamaa Majandusühing — Põltsamaa:**
236. Kogu põllutööriistu.
- Jaan Anderson — Lustivere, Kaliküla.**
237. Pöörader.
238. Kombineeritud juurvilja-kartuli muldamissiil.
239. Vedruvanker.
240. Huaristid.
- Georg Heints — Põltsamaa.**
241. Neljavedruga sõiduvanker.
- Jaan Kuld — Rutikvere.**
242. Kombineeritud külvimasin.
- Hugo Martinson — Pajusi.**
243. Hekslimasin.
- Johannes Sepp — Uue-Põltsamaa.**
244. Turbapurustaja.
- Johannes Rothberg — Põltsamaa.**
245. Klasuuritud pliit.
- Jaan Olo — Piknurme.**
246. Telliskivid.
- O/ü. Meleski klaasivabrik — Võisiku, Meleski.**
247. Mitmesugused klaasnöud.
- Jaan Tõlp — Wiljandi, Pikk tn. 19.**
248. Toakingad.

UNION



SAAPAVABRIK
VÄRUSTAB
TEID
IGASUGUSTE

JALANÕUDEGA

PÕLTSAMAA: VABRIKU KAUPLUS
LOSSI 7

(ETA)

A. & P. MIETENS

Tallinn, Merepuiestee 15

Telefon 306-46 & 305-00 :: Telefon 306-46 & 305-00



Ehitusmaterjalid
Ahjumaterjal ja kivid



1-se järgu võõrastemaja-restoran

Põllumeeste Kodu

Põltsamaal, Veski tn. nr. 5, telef. 96
(näitusplatsil)

Alati saadaval kodu- ja välismaa joogid. Külmad ja soojad
maitsevad toidud.

Soojad ning mugavad numbritoad!

Teenimine kiire ja korralik.

Leonhardt Krevaldi

KONSERVITÖÖSTUS

Tornimäe 5

Tallinn

Kõnetraat 305-36.

Soovitab parimas häduses:



Kilu

Sprotid

Skumbria

Põitški

Lõhe

Angerjad — gelees

Silmud

Mar. kurgid

Kiire ülikondade ja kleitide
keemiline puhastamine
Villaste kangaste
värvinine,

vanutamine, pressimine, shäärimine

Töökoda asutatud 1868. a.

Austusega S. Lebedorf

J. Sinka metallitööstus Põltsamaal, kõnetraat 12

Eriala piimaasjanduse tarberiistad ja nende remondi tööd
Mitmesuguste veepumpade valmistamine
Autogeeniline metallide keetmine

Töö asjatundlik.

Hinnad mõõdukad

J. Sinka metallitööstus Põltsamaal, kõnetraat 12

Olen oma **daamide juuksetööstuse**
uesti avanud endistes ruumides

Jõgeva mnt. 8

Elektri-aurulokid, vesilained, juukselõikamine,
lokkimine

H. HORN

Põltsamaa Tööstuskool

(end. Eesti Aleksandrikool).

Puu- ja rauatöö osakondadega

võtab vastu kõiksugu sepa-, lukusepa-, treimise-, freesimise-, autogeen-keetmise- jne.- töid. Teeb autode, traktorite ja

kõiksuguste põllutööriistade ja masinate parandustöid.

Puutöö osakonnas valmistatakse igasuguseid

mööbleid

üksikult kui ka tervete sisseseadete kaupa, hääst, pääasjalikult kodumaa materjalist. Töö maitsekas, puhas ja täiesti korralik. Kõik tööd tehakse vilunud meistrite juhatusel. Kooli puu- kui ka rauatöö osakond on kõigi uuetüübiliste masinatega varustatud, mis töötavad oma keskjaama elektri jõul.

Prov. H. Rudolf'i

Aptek, rohu- ja värvikauplus

Põltsamaal, Lossi tän. nr. 7. Telefon 84

Soovitan oma ladust: riide-, lõnga- ja maalrivärve. Külma-veevärve. Lakke, auto- ja masinate määrideoli. Õlivärve valmis hõõrutud. Veinivalmistamiseks pudeleid igas suuruses, korke igas suuruses, käärimise torusid, veini pärme. Spetsiaal moosipurkide sidumiseks cellophan paberit, mis hoiab moosi hallitamise eest. Piimaühisustele: pergamentpaberit, väävlihapet, amylalkoholi, cuprum ammoniaki; piima soojuse mõõtjaid jne. jne.

Eht Belgia lihvitud klaasist peegleid suures valikus. Hinnad võistlemata odavad. Müük suurel ja väikesel arvil.

PROV. H. RUDOLF'I

rohu-, värvi- ja kosmeetikakauplus

PÕLTSAMAAL, LOSSI TÄN. 7, APTEEGI KÕRVAL

K A U B A M A J A

ERNST A R I N G

Tallinn, Estonia pst. 19. Telef. 451-03, ja 469-36.

Pakub laost:

Raua- ja teraskaupu,	sepasüsi,
ehitusmaterjali,	värve,
põllutööriistu,	rauda,
määrdeõlisid,	polte,
kuullaagreid,	kruve,
masinarihmu,	neede,
katuseplekki,	autokumme,
katusepappi,	tihendusi,

ja metalle igasuguseid, suurimas valikus.

Müük suurel ja väikesel arvul.

Täpa apteegi laborat. saadused:

Kreem Pari on hea vahend naha pehmuse ja painduvuse säilitamiseks ja annab ühtlase pruunistuse päikesevannide võtmisel.

Kreem Pari, rasvata, päevakreem, puudrialune.

Tedretähekreem Pari. Kui näole on ilmunud tedretähti ja ebameeldivaid pruune plekke, siis tarvitage õhtuti tedretähekreem „Pari“.

Päivituskreem Auringo — kaitseb nahka päikesevannide võtmisel ja pruunistab seda ühtlaselt ja kiiresti.

Koduloomade toitepulber „Järvamaa“ anna kõigile koduloomadele hääd söögiisu, soodustab raskelt seeditava toidu kergelt seedimist ja soodustab kaasa sigade nuumamisele.

Lutimort hävitab lutikad, kilgid, kirbud, koid, prussakad jne. Elukorterite puhastust neist saavutate kergelt „Lutimorti“ abil.

Põltsamaal
Lossi tn. 4
Telef. 16

K a u b a m a j a

E. Brisk

Põltsamaal
Lossi tn. 4
Telef. 16

Soovitab suures valikus eriti odavate hindadega:
Meesterahva ja naisterahva sügise- ja talvepalituid. Eriti rikkalik moe-, pudu-, riide- ja pesukauba valik.
Kaabud, triiksärgid ja polosärgid.

Täiuslikum jalanõude ja valmisriiete osakond! — Hooajaks kohale jõudnud suures valikus igasuguseid karusnahku.
Müük soodsatel tingimustel endiste hindadega.

Andersoni veskis

Põltsamaal, Lossi tänaval

Jahvatatakse püüli,

ülesõelajahu, kruupe, tangu jne.

KIIRELT JA KORRALIKULT

Töötab suurendatud jõuga.

Soodsad hinnad

K. Rumvoldt'i

Kuld- ja hõbeasjade kauplus — Põltsamaal.

Suurim valik jalgratta osi, tasku- ja habemenuge, prille ja nende osi, jahipüsse, brauninguid ja laskemoona.

Ostañ kulda ja hõbedat, vanu jahipüsse ja brauninguid.

Maksan kõrget hinda!

Austusega

K. Rumvoldt.

Keemik Lebedorf'i

Rohu-, värvi- ja kosmeetikakauplus

Pakub käesolevaga tuntud headuses kaupu, iseäranis

lillelõhnaga kölniveed väga mõõduka hinnaga.

Samas kalapüügi jaoskond.

Austusega

E. Lebedorf.

Meeste peakatteid

ärge ostke ega tellige mujalt, kui Eduard Perilluse mütsitööstusest, Jõgeva mnt. 4, Suuresilla otsas, Põltsamaal. Alati suur valik hooaja peakatetest, samuti valmistatud vormimütse õpilastele, tuletõrjele ja kaitseliitlastele. Hinnad konkurentidest palju odavamad, sest et ise töötan ja müün. — Soovitan kraenahku; lõikan ostja soovil naha välja, soovitud kujul ja suuruses. — Õiglased hinnad!

Tarvitajaskonda ettetänades Ed. Perillus.

TALUSAADUSTE MÜÜGIÜHING

asub nüüd Veneturg nr. 3, telef. 314-77.

Ostab piiramata arvul igasuguseid talusaadusi:

Komisjoni alusel

elus-sigu, -loomi, lambaid ja

-vasikaid, kodulinde, värsket

kala ja kõiksugu aiasaadusi.

Kindlal (kui ka komisjoni)
arvel

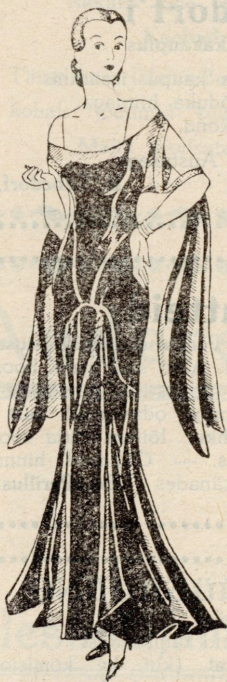
kartuleid, õunu, tangu, kruupe,
piüli ja sepikujahu, võid,
kohupiima, hapukoort, suitsu-
liha, mett, otre, kaeru, herneid,
ube, juustu, taluseepi, jne.

Ostke ainult kodumaa kaupa

Valmistab rikkalikus valikus

A-s. „Rauaniit“

Tallinn, Põhja puistee 7



Mantli-

Voodri-

Trikoo-

Siidi-

Villaseid-

uuemates mustrites

Trikoopesu

Pitse

Paelu jne., jne., jne.

riideid

:: Saadaval üle Eesti ::

KINNITUSSELT'S

„T A L U“

toimetab kõige soodsamalt —

tule-,

elu-,

õnnetusjuhuste-,

tööliste-,

murdvarguste-,

looma- ja

rahekindlustusi

„Talu“ ei nõua kindlustusvõtjailt lisavastutust

„Talu“ on suurimaid ja kindlamaid kindlustus-
seltse kodumaal.

Juhatus ja peakontor Tallinnas,

Estonia puiestee 27, telefon nr. 459-07

Peaagentuur Viljandis, Tartu tän. 7

Põltsamaa ja ümbruskonna vanemaks esindajaks

on hr. Elmar Tamm, Jõgeva mnt. 43, Põltsamaal

A
45444

126302

Rahva huvid

Kodumaal valmistatud kaupade tarvitamine on nüüd järjekindlalt. Iseäranis võib seda ütelda ETK kaupade kohta. Need on võitnud korralliku valmistamise tõttu ostjaskonna usalduse ja levivad ikka rohkem ja rohkem rahva hulka.

Rahva tarviduste ja soovide kohaselt on ETK oma tööstuslikku tegevust laiendanud mitmel alal. Sihiks on valmistada kõrgeima kvaliteedilisi kaupu ostjatele võimalikult kättesaadavate hindadega.

Suurimaks käitiseks on ETK-l tubakatehas. Selles meie suurimas ja moodsas tehases valmistatakse meie suitsetajatele meeldivaimad paberossid ja tubakad.

ETK metallitehases valmistatakse naelu, kette, okastraati, plekknõusid, mitmesuguseid ehitustarbeid jne. ETK metallitehase tooteid peetakse meil parimateks, millega on seletatav ka nende suur minek.

Hoogsalt on arenenud ETK keemiategas. Seal valmistatakse seepi, rohelist seepi, pesusoodat, saapakreemi, vankrimääret, tinti, vesivärve jne.

Pikemat aega töötanud ETK kohvitehas. See on varustatud uemate tehniliste seadistega. Kohvitehases valmistatakse vilja-, ubavilja- ja ubakohvi. Need ETK kohvid on oma kõrge headuse, meeldiva maitse ja aroomiküllusega omandanud suure populaarsuse.

ETK jahuveski on eeskujulik oma moodsa seadise ja töömeetoditega. Veski jahvatatakse kodumaa puhastatud ja kuivatatud nisust saiajahu, mannat, sepikujahu ja rukkijahu ning tangu.

Põltsamaal on ETK-l oma talupidamine, kus asuvad ka veinitehas ja puukool. ETK veinid ja puukooli saadused on asjatundjate poolt tunnistatud saadaolevaist parimaiks.

Suurt lugupidamist on võitnud ETK kaubamärgi all müügile lastud maitseained — teed, kakaod, soolad, vürtsid, küpsetuspulber jne.

Rahva huvides on arendada neid omi ettevõtteid veelgi laiemale alusele, et kindlustada korraliku kauba tootmist ja rahvusliku omatööstuse edenemist.