

490

# Auhinnatud aiakavandeid

A. Lange, E. Lepp, J. Port, E. Volberg-Preiberg.

Äratrükk kuukirjast  
„Aed“ 1937 nr. 1, 2, 3.

Tallinn, 1937.

---

KODUKAUNISTAMISE HOOGTÖÖ PEAKOMITEE VÄLJAANNE.

# Auhinnatud aiakavandeid.

Kodukaunistamise Hoogtöö Aianduse Erikomisjon korraldas möödunud sügisel normaal aiakavandite saamiseks võistlused (vt. „Aed“ 1936. a. k. lk. 258 ja 283). Auhinna väärilisteks tunnustati kolm kavandit, kuna üks, hilise saabumise tõttu auhinnata jäänud kavand, otsustati omandada. Alljärgnevalt on toodud auhinna saanud aiakavandid ühes seletuskirjadega.

Auhindamiskomisjoni poolt märgitud mõned puudused on toodud vastava kavandi seletuskirja ees.

## K.-TALU AEDADE JA HOONETE ÜMBRUSE KAUNISTAMISE KAVAND.

J. P o r t.

(Kavand „03450“ (K — talu aedade ja hoonete ümbruse kaunistamise kavand) — autor dr. phil. nat. J. P o r t sai auhindamisel II-auhinna. Auhindamiskomisjon märkis puudustena: 1) liigselt rõhutatud sümmeetria telg, mis pole kooskõlas taluhoonetega vaid nõuaks suuremaid ehitisi; 2) teed viljapuuaias pole rohovabad; 3) aiamaja asukoht pole küllalt sobiv.)

### Seletuskiri.

K-talul on umbes 30 ha põllumaad ja 20 ha rohu- ja karjamaad ning metsa. Talu õue ja aedade alla kuuluv maaala on üsna tasane, kallakuga kagusse, liivakas savimaa. Kavandi koostamisel on silmaspeetud otstarbekohasust, selle lihtsat ja võimalikult odavat teostamist ning kergemaid korrashoiu võimalusi peale ilu ja tulu.

1. **Talu puiestee.** Maanteelt tallu viiv tee on kaunistatud va h t r a t e g a (2). Puude ridade vahe ja puude vahe puiestee ridades on 10 m; korralikult sillutatud tee laius 5 m. Tee ääres puude all kuni hekkideni on muru, mis koosneb peamiselt valgest ristikust.

2. **Õu.** Talu õu on jagatud lipptaraga kaheks osaks: p u h a s õ u, kuhu loomad ei ulatu ja t a g a õ u — majapidamise hoonete vahel. Puhast õue piirab poolringikujuline sillutatud 4 m laiune tee, mida mööda puhaste sõidukitega liigutakse elumaja ette ja sealt aida eest läbi tagaõuele talli ja rüstakuuri juurde. — koormatega aga teist haru kaudu lauda eest läbi. Teedega piiratud puhas õu on tasane ja kaetud tallamist kannatava valge ristiku muruga. Muru keskel on suur tamm (1), mille tüve piirab r i n g p i n k (7), kus õuel viibijad võivad puhata, valides istumise suunda soovi järgi. Muru taganurkadel on v a h t r a d (2); nende tüved on alt okstest vabad, et vaade talumajast tagaõuele ja kõrvalhoonete juurde oleks vaba. K a e v (6) on piiratud s i r e l i t e g a (3); kaevust lähevad maaalused veetorud kööki ja lauta ning talli. Puhtaõue esiosa ääres vastu puiestee avaust on poolringikujuline l i l l e p e e -

nar (8) ja selle taga — lipuvarras (5). Lillepeenral kasvatatakse kevadel lõosilmi (*Myosotis alpestris*) või võõrase ma (*Viola tricolor maxima*) (sinised + valged, sinised või pruunid ja kollased sordid puhtates värvides), sügisel — sügisastrid (*Callistephus sinensis*). Need taimed kasvatatakse seemneist — lavades. Samale peenrale võib aga soovi korral paigutada ka daaliaid. Lillepeenra otstel on kollaselehelise põis-enela põõsad (4), mida soovi korral võib pügada madalaiks kuhi-kuiks. Sellise korralduse juures lipuvarva ümbrus on väärikalt kaunistatud ja lipp ise piki puiesteed tallu tulijaile kaugelt nähtav. Esiõues on veel: elumaja ees Thunbergi kukerpuid (35), kirjulehine kontpuu (36), kased (11), lõhnava jasmiini (9) ja sajakoorne puu (10).

Tagaõu on kaetud lihtsa isekasvanud muruga (kummel, linnutatar, teeleht jt.). Seda õueosa piiravad puud on kaitsitud loomade eest taga. Sigala-kanala (kanala asub sigala peal — teisel korral) ja kuivatise vaheline tuuletõmbus on takistatud kuuskedega (13), mille ees 2 pihlakat (12); sügisel punased pihlakamarjakobarad paistavad väga kaunilt tumerohelisel kuuskede taustal. Riistakuuri ja lauda-küüni vahel on kasesalu, mille servadel üksikud kuused. (Metsatukk võib olla tegelikult suurem kui plaanil näidatud). See on talule kaunistuseks ning kaitseb hooneid ja õue tuulte eest. Mainitud metsatukk ja loetletud ilupuud (+ hobukastan (23) keldri kõrval, kased (11) puistee vahtrate kõrval ja üksik vaher (2) puukuuri taga) peale kaunistava ülesande kaitsevad veel tuleõnnetuse korral tule levikut.

3. Ilupuistik on mõeldud elamu kaitseks tuulte vastu ning selle ümbruse kaunistamiseks. Põhjal piirab teda kuuskedest kaitseistandik (13), kus kuuskede vahekaugus ridades ja ridade vahe 1,5 m; läänes on pännade rida (19) (vahekaugus puudel 5 m); lõunast eraldab puistikku viljapuuaiast 1 m kõrgune ligustri hekk (38), kuna keldri ja elamu vahel asetseb elupuu hekk (37). Mõlemad hekid on üherealsed ja põõsaste vahekaugus 30 sm. Selles muruga kaetud raamistikus on järgmised üksikud ilupuud, ilupuude rühmad ja ilupõõsad: põhjaosas — okaspuud, lõunapoolses — lehtpuud. Okaspuud on: 13 — harilikud kuused, 14 — palsami nulus, 15 — siberi nulus, 16 — hõbekuusk, 17 — seedri mänd, 18 — lehis, 25 — elupuu; lehtpuud ja -põõsad: 11 — arukased, 20 — laialehine pärn, 21 — mandžuuria või hall (ameerika) päklikpuu, (võib aga olla ka hobukastan); 22 — mandžuuria või saarvahtrad, 23 — hobukastan, 24 — püramiidtammed, 26 — väärastatud sirelid (punased või valged), 27 — täidisõeline viirpuu (punane), 28 — forsüütia (kuldollaste õitega), 29 — põõsasanelad (valged või lillad), 30 — punane leedripuu (punaste marjadega põõsad), 31 — sarapuud (kultuur sordid ja harilikud), 32 — deusia (valged õied), 9 — lõhnava jasmiini. Puistiku maaala (viirutatud) on kaetud tallamist kannatava muruga, mis pärast teed on ainult elumaja ümber.

Muru koosneb järgmiste taimede segust, kusjuures arvud näitavad vajalist seemnete vahekorda:

a) Pääkese paistel:	valget kasteheina	— 20%	kaalu järgi
	aasnurmikut	— 25	„ „ „
	päris aruheina	— 25	„ „ „
	inglise raiheina	— 30	„ „ „

b) Puude varjus:	valget kasteheina	— 15% kaalu järgi
	aasnurmikut	— 20 „ „ „
	salunurmikut	— 35 „ „ „
	inglise raiheina	— 30 „ „ „

Mõlemat segu võtta 1 ruutm. kohta 30 gr.

Muru servadel teede ääres on lillepeenrad: 33 — püsilillepeenar, 34 — suvilillepeenar (vt. erijoonis). Tee elumaja ümber (viirutamata osa) on silutatud kivikillustikuga ning kaetud kruusaga, seega tasane, puhas ja umbrohuvaba.

4. **Viljapuu**aed on mõeldud vaid talurahva enese tarvete rahuldamiseks ning sellele vastava suurusega; tema korrashoid on teostatav omal jõul ega nõua liig suurt ajakulu. Marjaaed on eraldatud viljapuuaiast ja paigutatud köögiviljaaia kõrvale, mis võimaldab maasikaid aga ka vabarnaid, sõstra- ja karusmarjapõõsaid nõutava kultuuriaja möödumisel paigutada uude kohta ning nende asemel kasvatada köögivilja. Teed on viljapuuaias rohused (valge ristik), marjaaias aga rohuvad (mustad või kruusatud) samuti kui köögiviljaaias.

#### Viljapuud:

- pirnipuud (40) a — Tervishoiunõunik, b — Seemnetu;
- õunapuud (41) a — Valge klaar (1), b — Suislepa õun (1), c — Sügisjoonik (2), d — Liivi kuldrenett (2), e — Antonovka (2), f — Tartu roosõun (3), g — Sibulõun (3);
- ploomipuud (42) a — Emma Leppermann, b — Liivi kollane munaploom;
- kirsipuud (43) a — Nattkirss, b — Ostheimi veiksel (2), c — Säilisveiksel.

Viljapuuaias on veel lihtne aiamaaja (AM) rõduga, mille ees metsviinapuud (46) ja mesipuud (44); viimaseid võib suurema arvu korral paigutada samas suunas edasi aiamaajast põhja poole. Mururibas, pärnade ees, kus asetsevad mesipuud ja edasi — on meetaimena sinililiad (*Scilla sibirica*). Viljapuude all kasvatatakse viki segatist ja juurvilja.

5. **Marjaaed**. Siin on kõige pealt l a v a d varajase aedvilja kui ka lil-  
lede kasvatamiseks.

V a b a r n a d (1,5 × 0,5 m) kolmes reas; ülemises osas on Lloyd George, alumises — Preisimaa.

K a r u s m a r j a d (K) on paigutatud teede äärde, kus neid kerge pritsida; 11 põõsast, milledest:

- 3 p. — Punast võidumarja (Whinham's Industry), 3 p. — Meelismarja (Keepsake), 2 p. — Kollast võidumarja (Triumphant), 3 p. — Valget võidumarja (Whitesmith).

P u n a s e i d s õ s t r a i d (PS) on 8 põõsast: 4 p. — Herost ja 4 p. Hollandi punast.

M u s t a d s õ s t r a d (MS) — 16 põõsast: 8 p. — Boskoopi hiiglast ja 8 p. — Koljatit.

Aedmaasikaid on kahte sorti: Saksa Evern ja Ernst Preuss. Nad on istutatud tasasele maale, nagu teisedki marjapõõsad, ridamisi, 80 × 30 sm vahekaugusega.

6. **Köögilvijaed.** See on jagatud teedega 4 põlluks, kus kasvatatakse kõike vajalikku köögivilja. Kagupoelses nurgas asetseb siin kompostimulla koht, mis piiratud sarapuupõõsastega.

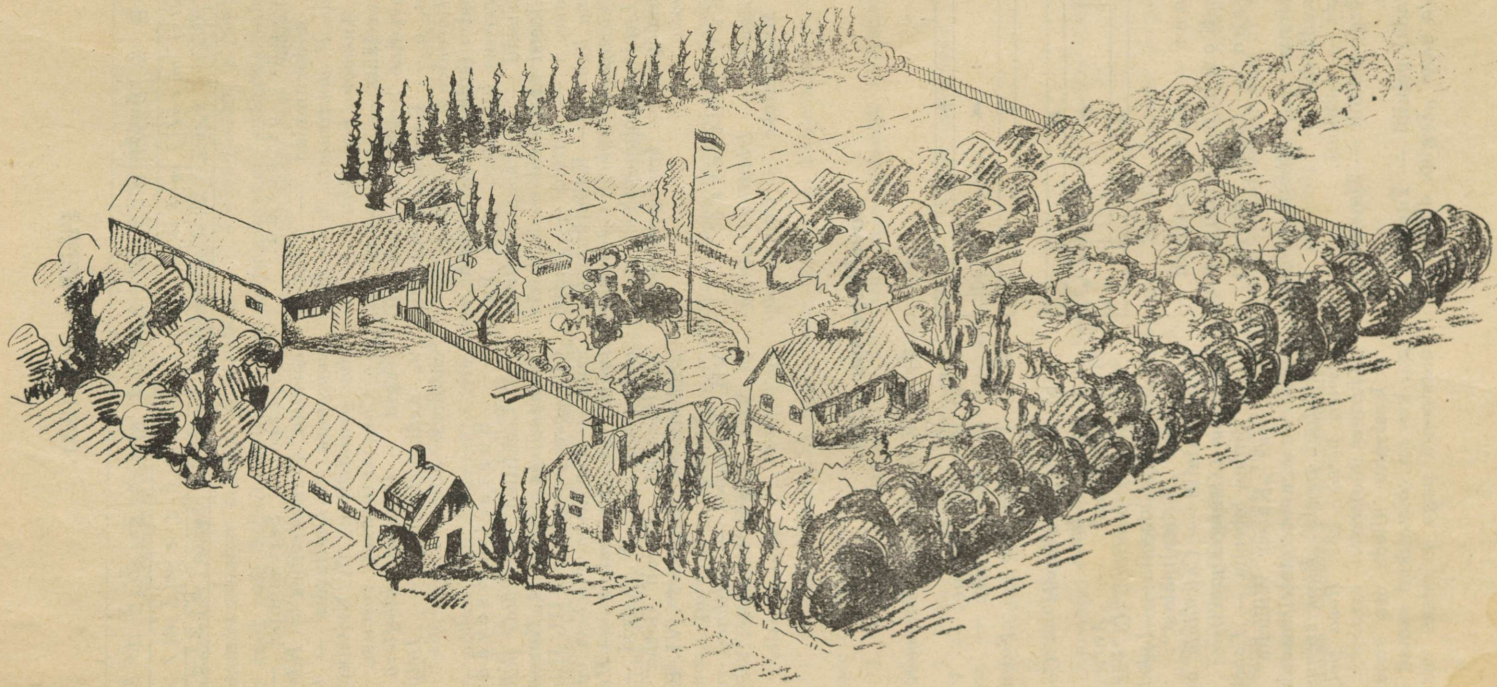
Marja- ja köögiviljaaeda piirab puistee ja õuepoolsest küljest läikivast tuhkpulist hekk (39), põhjast ja idast kuuskedest kaitseistandik, lõunast aga harilik tara.

Väljaspool tarasid ja kaitsepuid asetsevad põllud.

### Nimestik.

1. Tamm — *Quercus robur*.
2. Harilik väher — *Acer platanoides*.
3. Harilik sirel — *Syringa vulgaris*.
4. Kollaselehine põisenelas — *Phytosocarpus opalifolius* var. *luteus*.
5. Lipuvarras.
6. Kaev.
7. Ringpink.
8. Lillepeenar.
9. Lõhnav jasmiin — *Philadelphus coronarius*.
10. Sajakoorne puu — *Evonymus europaea*.
11. Arukask — *Betula verrucosa*.
12. Pihlakas — *Sorbus aucuparia*.
13. Harilik kuusk — *Picea excelsa*.
14. Palsami nulg — *Abies balsamea*.
15. Siberi nulg — *Abies sibirica*.
16. Hõbekuusk — *Picea pungens* var. *glauca*.
17. Seedri (siberi) mänd — *Pinus cembra*.
18. Lehis — *Larix sibirica*.
19. Harilik pärn — *Tilia cordata*.
20. Laialehine pärn — *Tilia platyphyllos*.
21. Pähklipuu — *Juglans mandshurica* või *J. cinerea* (või hobukastan — *Aesculus hippocastanum*).
22. Saar-väher — *Acer negundo* või mandžuuria väher — *A. mandshuricum*.
23. Hobukastan — *Aesculus hippocastanum*.
24. Püramiid-tamm — *Quercus robur* var. *fastigiata*.
25. Elupuu — *Thuja occidentalis*.
26. Vääristatud sirelid — valged või tumelillad (punased).
27. Punane viirpuid, täidisõieline — *Crataegus monogyna* var. *rubraplano*.
28. Forsüütia — *Forsythia intermedia* hybr.
29. Põõsasened — *Spiraea japonica*, *Sp. pumila*.
30. Punane leedripuu — *Sambucus racemosa*.
31. Sarapuu — *Corylus avellana*.
32. Deutsia — *Deutzia corumbosa* var. *parviflora*.
33. Püsilillepeenar.
34. Suvelillepeenar.
35. Thunbergi kukerpuid — *Berberis Thunbergii*.
36. Kirjulehine kontpuid — *Cornus alba* var. *argentei-variegata*.
37. Elupuid hekk — *Thuja occidentalis*.
38. Ligustri hekk — *Ligustrum vulgare*.
39. Lääkiv-tuhkpuid hekk — *Cotoneaster lucida*.  
(või läätspuid hekk — *Caragana arborescens*).
40. Pirnipuid.
41. Öunapuid.
42. Ploomipuid.
43. Kirsipuid.
44. Sarapuid.
45. Metsviinapuid — *Parthenocissus quinquefolia*.





## Püsilillepeenar (33).

	II	VII	VIII	III	VI	V <sup>a</sup>	IV	9	VI	9	VII	9	VI	V <sup>a</sup>	IV	III	VI	V <sup>a</sup>	II		
C	K	6	7	I	m	e	I	m	8	6	I	8	6	m	I	e	m	I	K	7	e
S	no	1	a	3	d	a	1	5	a	2	2	a	3	1	a	d	4	6	shised	h	

Kevadel õitsevad:

a — Aedpriimulad — *Primula polyantha*, *P. denticulata*, b — Sini-  
lilled — *Anemone hepatica*, c — Ke-  
vadine kurelääts — *Lathyrus vernus*.  
d — Kevadine leeklill — *Phlox di-*  
*variegata*, e — Kaukaasia kitseka-  
kar — *Doronicum caucasicum*, f —  
Krookused (kollased ja sinised —  
*Crocus vernus hybridus*, g — Val-  
ged nartsissid — *Narcissus poeticus*.  
h — Kollased nartsissid — *N. pseu-*  
*donarcissus*, i — Tulbid — *Tulipa*  
*gesneriana hybr.* k — Kullerkupud —  
*Trollius europaeus hybr.* l — Hundi-  
uba — *Lupinus polyphyllus*, m —  
Aedvõhumõgad — *Iris germanica*,  
*I. variegata*.

Suvel õitsevad:

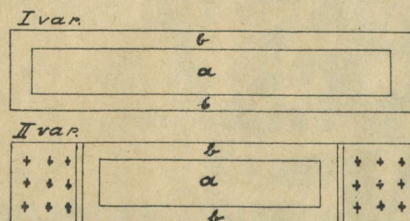
1. Sulgnelk — *Dianthus pluma-*  
*rius*. 2. Mägikelluke — *Campanula*

*carpatica*. 3. Sarvkannike — *Viola*  
*cornuta*. 4. Inkarvillea — *Inkarvillea*  
*compacta*. 6. Gaillardia — *Gaillar-*  
*dia grandiflora*. 7. Neitsikummelid  
— *Chrysanthemum roseum*. 8. Po-  
jengid — *Paeonia albiflora hybr.*  
9. Aedkukekannus — *Delphinium*  
*cultorum hybr.*

Sügisel õitsevad:

I. Leeklilled — *Phlox paniculata*  
(punased ja lillad). II. Koreopsis —  
*Coreopsis grandiflora*. III. Hiina käo-  
king — *Aconitum Fischeri var. Wil-*  
*sonii*. IV. Heleenium — *Helenium*  
*autumnale hybr.* V. Astrid — *Aster*  
*amellus*: a) „Rudolf Göthe“ ja b)  
„Schöne von Ronsdorf“. VI. Kuldvits  
— *Solidago hybrida compacta*.  
VII. Kepproos — *Althaea rosea fl.*  
*pl.* VIII. Nägus kukehari — *Sedum*  
*spectabile*.

## Suvelillepeenar (34).



I variant — ainult suvelilled —  
(2 liiki). Kombinatsioonivõi-  
malused — (kuus värvust):

- 1) a) Tsinniad — *Zinnia elegans*.  
b) Raudürdid — *Verbena hybr-*  
*ida* — (sinine).
- 2) a) Kõrge peiulill — *Tagetes erecta*.  
b) Madal peiulill — *Tagetes pa-*  
*tula nana* „Légion d'honneur“.

- 3) a) Koreopsis — *Coreopsis bico-*  
*lor*.  
b) Raudürt (sinine) — *Verbena*  
*hybrida violacea*.
- 4) a) Trompeetlill — *Salpiglossis*  
*sinuata*.  
b) Madal koreopsis — *Coreopsis*  
*nana radiata*.
- 5) a) Lõvilõuad — *Antirrhinum*  
*majus pumilum* (3 värvis).  
b) Sinine lobeelia — *Lobelia eri-*  
*nus* „Kristallpalast“.
- 6) a) Saialill — *Calendula officina-*  
*lis* „Orangekugel“.  
b) Sinine lobeelia — *Lobelia eri-*  
*nus* „Kaiser Wilhelm“.

II variant: otstel madalad tal-  
vekindlad roosid: *Rosa spinosissima*  
*carnea plena* või *Rosa polyantha*  
„Kirsten Poulsen“.

Keskmine lillede osa suvelillede-  
ga, kus on võimalikud samad kombi-  
natsioonid nagu eelmises variandis.

## AIAKAVAND „15 493“ SELETUSKIRI.

(Kavand „15 493“ — autor diplomaednik E. Lepp, sai II auhinna. Auhindamiskomisjon märkis puudustena: 1) köögiviljadele ja mesilale ettenähtud koht pole küllalt sobiv, 2) liiga palju põetavaid põõsastarasid, 3) taimmaterjalis esinevad mõningad puudused ja teesid võiks olla vähem.)

### Seletuskiri.

Talu kuulub asundustalude hulka. Asub endisel mõisa põllul. Ümbrus lage, — põllud. Pool kilomeetrit talu aiast põhjapool asub okaspuumets. Hooned uued ja ajakohased, milledest võiks tulevikus kujuneda välja eesti maa-kodu hoonete tüüp. Hooned asuvad I. klassi maanteest I kilomeetri kaugusel, talu juurde toob 3. klassi tee, mille ääres puistee.

Maapind keskmine, savikas liiv, pealispinnas 20 sm huumusrikast mulda, aluspinnas esineb savi. Krundil väikene tõus, mis kergendab vee juhtimist. Maapind aia asutamiseks täiesti kohane.

Taluaia kui ka hoonetealuse maaala, majapidamise osa, teede ja plat-side üldsuurus 7 706 ruutm.

Sellest langeb:

1. Hoonete, klaasmaja-lavade, õue, sigade- ja kanadeaia kui ka karja-õue peale 2 666 ruutm.

2. Puuvilja- ja marjaaiale 3 803 rtm., kus võimalik kasvatada puude vahel ühte kui teist köögi- ja söödajuurvilja.

3. Puht köögiviljapeenraid, rohkem valgust nõudvaile taimedele 305 rtm. — võib ka olla tulevikus asukohaks mesilale.

4. Iluaed 931 rtm.

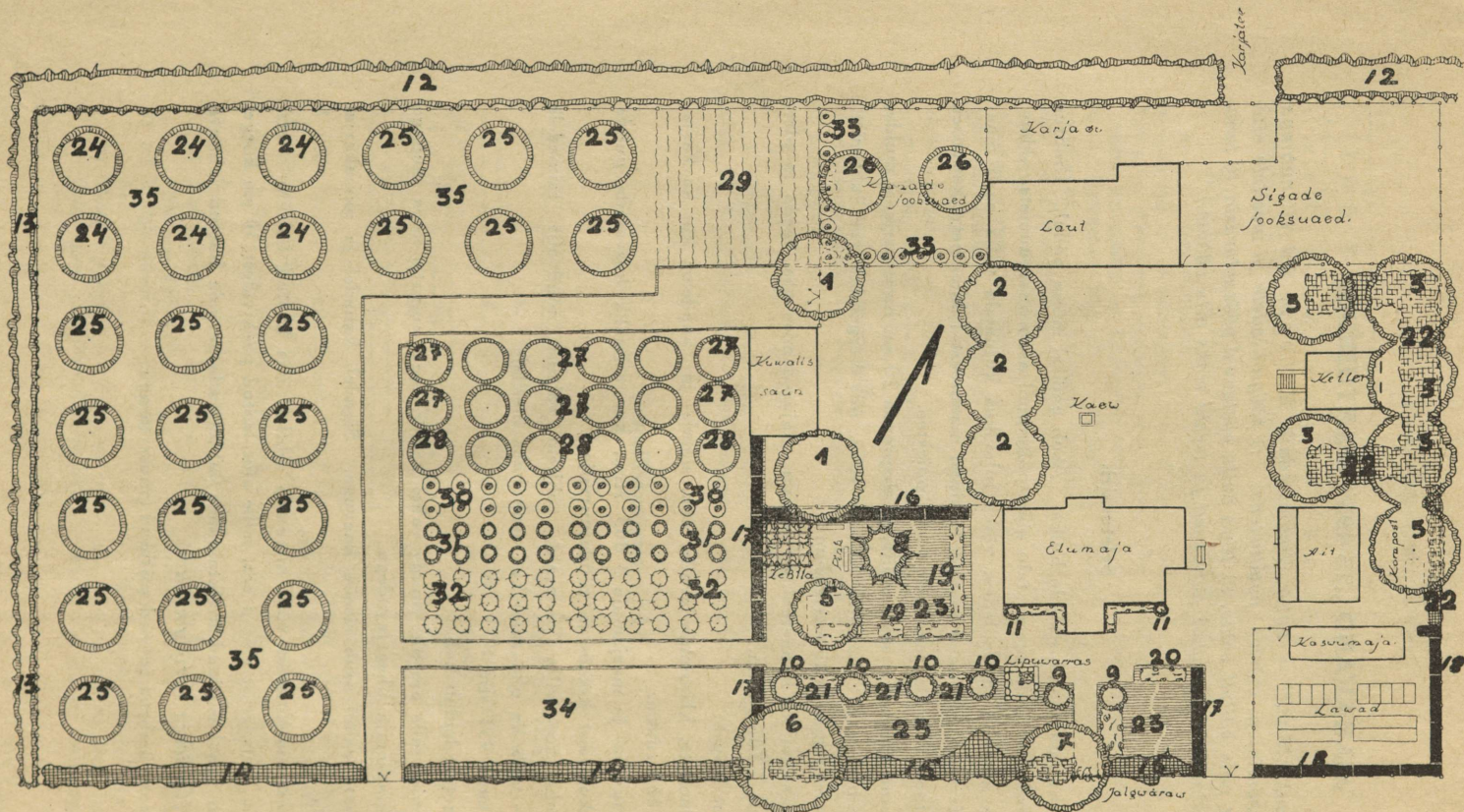
Hoonetest leidub kohal:

Elumaja, selle ees ait, puude vahel kelder, laut, kuivatis koos saunaga ja väikene klaasmaja ühes lavadega.

Hoonete vahel asub siseõu kaevuga. Sigadel, kanadel ja piimakarjal eraldi maaala.

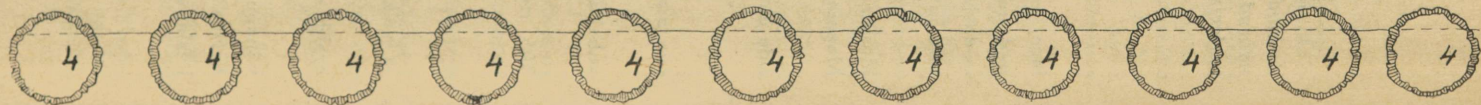
Teistest aiachitistest võib nimetada lehtlat, mis kaetud hariliku metsviinapuuga ja lipuvarrast elamu ees, mille alus laotud paekividest 30 sm kõrge. Kivide vahed ära kasutatud kiviktaimlaks ja jalgrada-pergola kaetud lõhnava kuslapuuga (*Lonicera Periclymenum*).

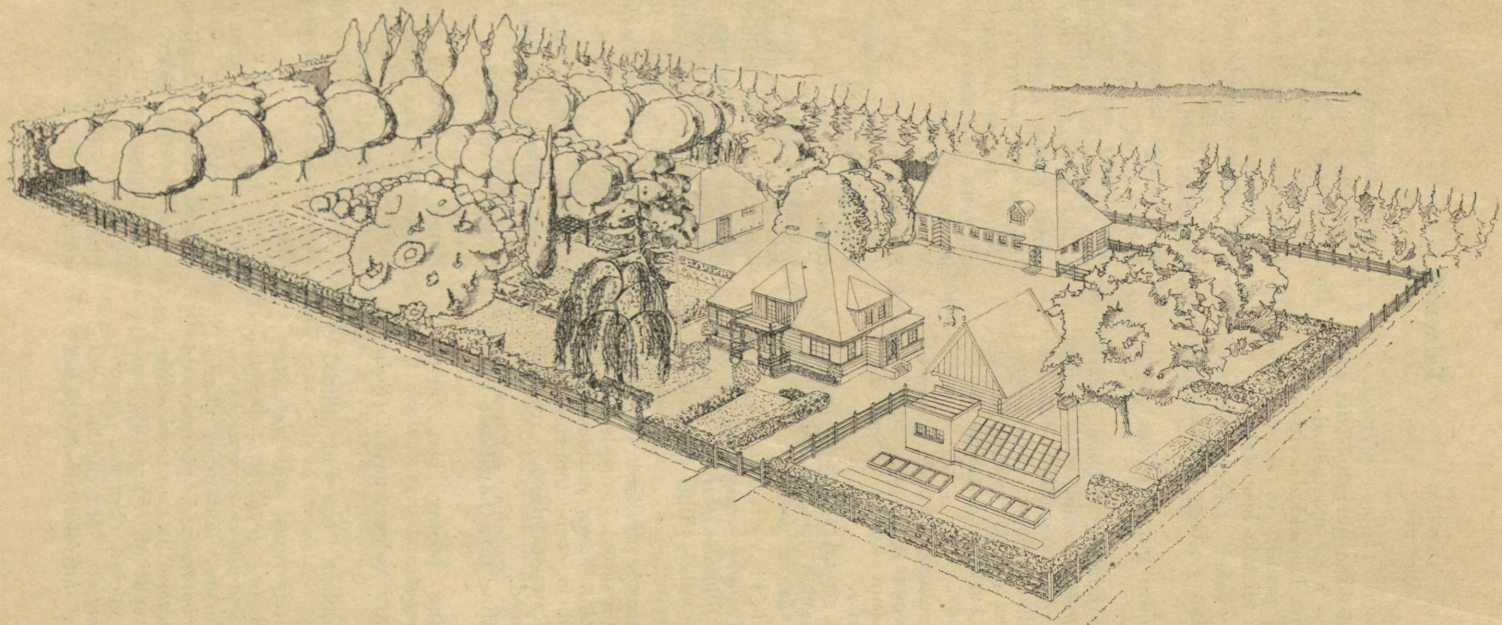
Hoonete ümbrus ja aed piiratud puust taraga.



T.T. 1:200.

Tee





## Taimestik.

1. Künnapuud (*Ulmus effusa*).
2. Väikeselehised pärnad (*Tilia cordata*) — head meetaimed. Mõlemad puud mõeldud kaitseks tulekahju puhul, et sädemeid ei lendaks teistele hoonetele.
3. Harilik vaher (*Acer platanoides*). Ilus sügise värvuse pärast.
4. Suurelehine pärn (*Tilia platyphyllos*).
5. Püramiidjalakas (*Ulmus scabra f. fastigiata*), kuid selle asemel võib ka olla mõni õitsev puu, punaseõeline viirpuu (*Crataegus monogyna var. kermesina fl. pl.*).
6. Harilik kastan (*Aesculus hippocastanum*).
7. Leina-arukask (*Betula verrucosa f. elegans*).
8. Engelmanni kuusk (*Picea Engelmannii*).
9. Jaapani sirelid (*Syringa japonica*). Samas jookseb püsililled peenar värava poole.
10. Täisõielised sirelid: M-me Lemoine valge, Le printemps lillakaspunane, Michel Buchner valkjaslilla, Dame blanche valge.
11. Aedhortensia tüvikud (*Hydrangea paniculata*), nende all ja maja seina ääres mitmesugused suvililled ja trepi ümbruse postide kaunistamiseks ronijad vääntaimed.
12. Kaherealine tara harilikust kuusest.
13. Üherealine põetav tara harilikust kuusest.
14. Põetav tara valgest pajust (*Salix alba*).
15. Mitmesugused õitsevad ilupõõsad:  
Sirelid (*Syringa vulgaris*), ungarisirel (*S. Josikaea*), jasmiiid (*Philadelphus coronarius*, — *grandiflorus*), läätspuud (*Caragana arborescens*), põõsasroosid *Rosa rugosa* ja — *pimpinellifolia*), forsüütiad (*Forsythia suspensa*), enelad (*Spiraea japonica*, — *Bumalda*, — *Margaritae*, — *to mentosa*, — *latifolia*, — *Van-houttei* jne.), deutsiad (*Deutzia corymbosa*) jne.
16. Põõsastara harilikust sirelist (*Syringa vulgaris*).
17. Põõsastara ungarisirelist (*Syringa Josikaea*).
18. Põõsastara pajulehisest enelast (*Spiraea salicifolia*).
- 19.—21. Suvililled.
22. poolvarjuga leppijad põõsad: Lumemarjad (*Symphoricarpus racemosus*), sajakordsed (*Evonymus europaea*), leedripuud (*Sambucus racemosa* ja — *nigra*), alpi sõstar (*Ribes alpinum*), liguster (*Ligustrum vulgare*), kuldsõstar (*Ribes aureum*), suur ja väike läätspuu (*Caragana arborescens* ja — *frutex*) jne.
23. Muru.
24. Pirnipuud: Clapp'i lemmik, Metsa nauding, Tervishoiunõunik, Trevoux varane.
25. Õunapuud: Martsipan, Valge klaarõun, Suislepa õun, Liivi kuldrenett, Sügisjoonik, Säfstaholm, Treboux, Sibulõun, Tartu roosõun, Tšernogus, Filipa, Antonovka, Paide taliõun. Suvi-, sügis- ja talisor did võtta vahekorras 1:2:5.
26. Sibulõun.
27. Kirsipuud: Dönisseni kollane, Hedelfinger'i hiigla, Elton, Werderi varane, Säilisveiksel, Kentkirss, Nattkirss, Osthelmi veiksel jne.
28. Ploomipuud: Emma Leppermann, Kuninganna Viktooria, Tsaar, Wangenheim'i säilisploom, Suur roheline renklood, Tragöödia.
29. Vaarikad: Preisimaa.
30. Mustsõstar: Boskoopi hüglane.
31. Punased sõstrad: Hero's, Hollandi punane, Vierlandeni esik. Valged sõstrad: Inglise, Versailles'i, Keiserlik valge.
32. Karusmarjad: Punased: Alikant, Maihertsog, Punane võidumari, Punane üllas mari.

Rohelised: Profiit, Roheline hõõ-  
lasmari, Roheline viljakas, Rohe-  
line õilismari.  
Kollased: Kollane võidumari,  
Kollane viljakas, Kuldkroon.  
Valged: Valge hiigelhari.

33. Mustsõstar: Koljat.  
34. Valgust nõudjate köögiviljade  
maaala, siia võib ka paigutada  
mesila.  
35. Köögivilja ja söödajuurviljade  
maaala.

## A. LANGE KAVAND „27 579“.

(Kavand „27 579“ — autor aianduskonsulent A. Lange, sai III auhinna. Auhinnakomisjon märkis puudustena: 1. iluaia planeerimine, taimmaterjali asetus ja valik sinna pole täiel määral kohane, 2. samuti pole kohane kanaaia taimmaterjal.)

### Seletuskiri.

Kavand on valmistatud Lõuna-Eesti mägismaal asuvate talude nõuetele vastavalt.

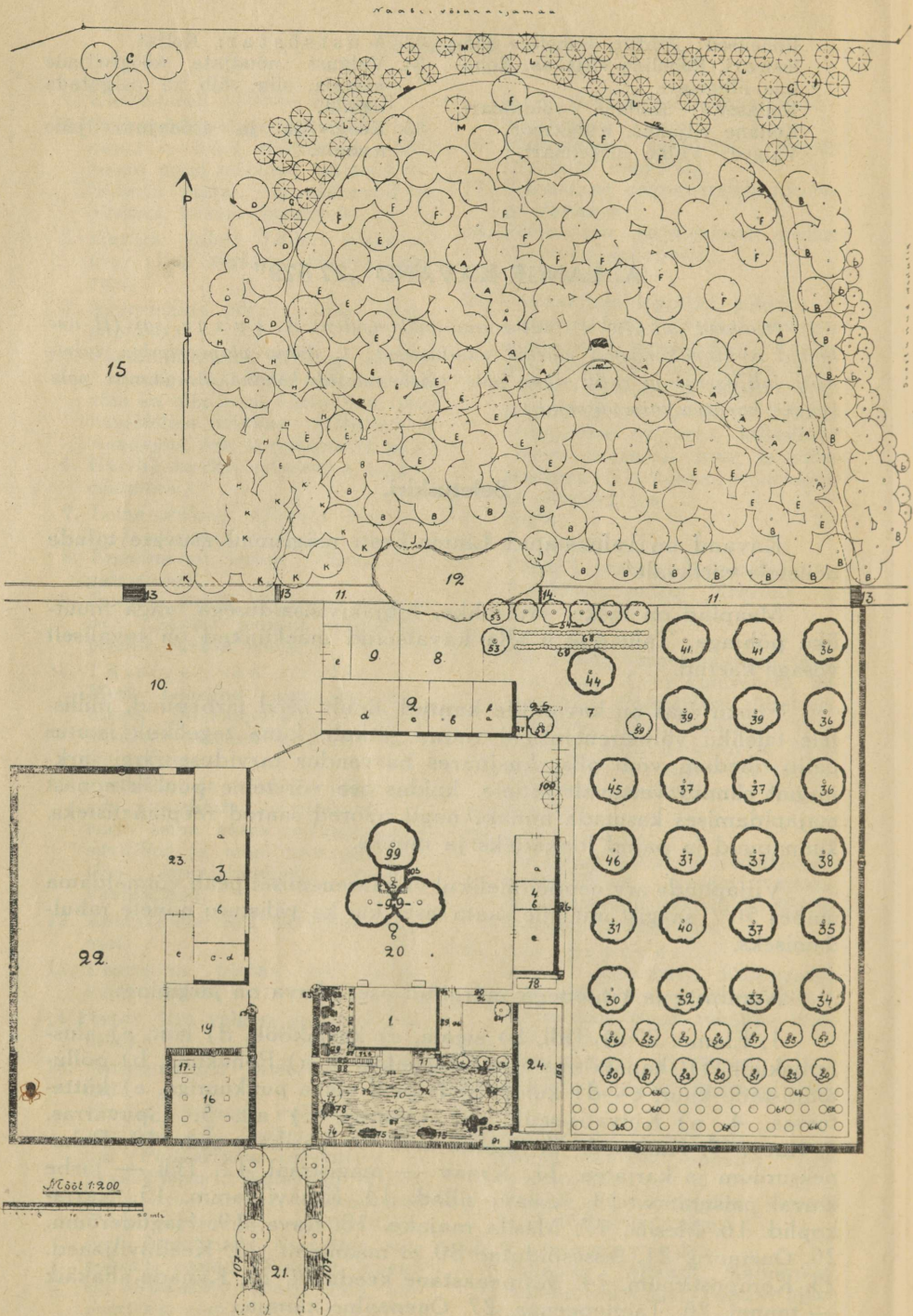
Maapind on raske, savirohke, lubjakivisisaldusega, väga muutliku põhjaga. Talu puistu alla kavatsetud mäekünkad on tavaliselt võsaga kaetud.

Puistu osas on kavandile kantud ainult need tarbepuud, milliste täieliku väljaarenemiseni ruumi jätkub, kuna tegelikult istutus palju tihedam võib olla, kusjuures harvendus tarviduse järgi järkjärgult sünnib vastavalt sellele, kuidas see või teine puuliik ennast majapidamises kasutada annab, nagu noored saared reepainetisteks, künnapuud ja pajud lookadeks ja muuks.

Viljapuude arv nende täielikul väljaarenemisel peab võimaldama umbes 50% saagist müügile saata sise- kui ka välisturu nõuete rahuldamiseks.

Numbrite ja tähtedega märgitud asetuskaava on järgmine:

1. Elamu. 2. a) Tall, b) sigala, c) karjaköök, d) laut, e) alusturbaküün, f) kanala-sigala ja tallipealne. 3. a) Põhuküün, b) põllutööriistade kuur, c—d) kelder selle peal oleva puukuuriga, e) küteturvas. 4. a) Kuivatis-saun, b) töötuba, c) ait. 5. Lipuvarras. 6. Kaev. 7. Kanaaed. 8. Sigade aed. 9. Vasikate aed. 10. Rehepeksuruum ja karjatee. 11. Kraav — magistraal. 12. Tiik — tarbekorral paisutatav. 13. Kraavi sillad. 14. Kraavi tamm. 15. Karjakoplid. 16. Mesila. 17. Mesila majake. 18. Lava. 19. Haguderuum. 20. Õuemuru. 21. Sissesõidutee 80 m maanteelt. 22. Keeduviljaaed. 23. Kompostiruum. 24. Mitmeaastane keeduvili. 25. Kanade allakäik — tunnel. 26. Taimepeenar. 27. Õuepealne käimla.



Scale 1:200

107  
21  
107

## Viljapuuad.

### Õunapuud.

30. Valge klaarõun.	1
31. Tallinna pirnõun.	1
32. Suislepa õun.	1
33. Krügeri tuviõun.	1
34. Treboux.	1
35. Sügisjoonik.	1
36. Tartu roosõun.	3
37. Liivi kuldrenett.	5
38. Antonovka.	1
39. Tšernogus.	2
40. Nietschner'i maasikõun.	1
41. Sibulõun.	2

### Pirnipuud.

44. Tervishoiuõun.	1
45. Clapp'i lemmik.	1
46. Metsa nauding.	1

### Ploomipuud.

50. Emma Leppermann.	
51. Tsaar.	
52. Kuninganna Viktooria.	
53. Liivi kollane munaploom.	
54. Kreegid.	

### Kirsipuud.

55. Kentkirss.	
56. Natt.	
57. Ostheimi veiksel.	
58. Säilisveiksel.	
59. Murel mai punane.	

## Marjaaed.

### Sõstrad punased.

60. Hollandi punane.	
61. Heros.	
62. Versailles'i valge.	

### Sõstrad mustad.

63. Koljat.	
64. Boskoopi hiiglane.	

### Karusmarjad.

65. Houghton'i seemik.	
66. Pellervo.	
67. Leba valitu.	

## Vaarikad.

68. Marlboro.	
69. Preisimaa.	

## Iluaed.

70. Ilumuru.	
71. Remontant põõsasroosid.	
72. Remontant tüvikroosid.	
72-a. Poliantha roosid — Heidekind.	
73. Tüviksirelid vääristatud:	
a) Marie Legraye,	
b) Congo,	
c) Michel Buchner.	
74. Kuldvihm — <i>Laburnum vulgare</i> .	
75. Sajakoorne — <i>Evonymus europaea</i> .	
76. Punaselehine pöök — <i>Fagus sylv. atropurp.</i>	
77. Saarvaher — <i>Acer Negundo</i> .	
78. Alberti kuslapuu — <i>Lonicera Alberti</i> .	
79. Jasmiin levisi — <i>Philadelphus Lewisii</i> .	
80. Ungari sirel — <i>Syringa Josikaea</i> .	
81. Emodi sirel — <i>Syringa Emodi</i> .	
82. Harilik sirel — <i>Syringa vulgaris</i> .	
83. Viirpuu vääristatud — <i>Crataegus ox. f. ros.</i>	
84. Leinasaar — <i>Fraxinus excel. f. pendula</i> .	
85. Metsviinapuu — <i>Ampelopsis quinquefolia</i> .	
86. Sinihõbe kuused — <i>Picea pungens glauca</i> .	
87. Engelmanni kuusk vääristatud — <i>Picea Engelmannii</i> .	
88. Suvililled.	
89. Püsililled.	
90. Kaktus-daaliad.	
91. Lehtla.	
92. Rododendron — <i>Rhododendron azalloides</i> .	
93. Alpiroos — <i>Azalea japonica</i> .	
94. Pukspuu — <i>Buxus sempervirens</i> .	
95. Plaattee.	
96. Kruusatee.	
97. Laste mängukoht.	
98. Räästaveenõud.	
99. Tammed — <i>Quercus pedunculata</i> .	
100. Siberi lehised — <i>Larix sibirica</i> .	

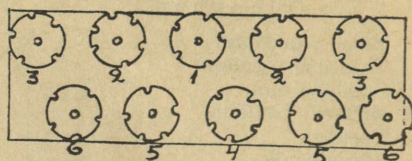
## Hekid.

101. Läätspuu — *Caragana arboresc.*
  102. Sarapuu (pügamata) — *Corylus avellana.*
  103. Sarapuu (pöetav) — *Corylus avellana.*
  104. Pöösasenelad — *Sorbaria sorbifolia.*
  105. Magesõstar — *Ribes alpinum.*
106. Suvililled lõikamiseks.
  107. Pärnad — *Tilia cordata.*
  108. Sibullilled: tulbid, nartsissid, krookused, lumekellukesed.
  109. Sibullill — Petlema täht (*Ornithogalum*).
  110. Istepingid.
  111. Suur kivi istumiseks kohandatud.

## Puistu.

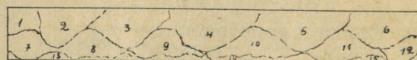
- A. Vahtrate rühm — *Acer platanoides.*
- B. Kaskede rühm — *Betula verrucosa.*
- C. Sangleppade rühm — *Alnus glutinosa.*
- D. Künnapuude rühm — *Ulmus effusa.*
- E. Saarte rühm — *Fraxinus excelsior.*
- F. Tammede rühm — *Quercus pedunculata.*
- G. Lehiste rühm — *Larix sibirica.*
- H. Haavade rühm — *Populus tremula.*
- J. Hõbepajude rühm — *Salix alba pendula nova.*
- K. Loogapajude rühm — *Salix alba* ja *S. palustris.*
- L. Harilike kuuskede rühm — *Picea excelsa.*
- M. Siberinulgude rühm — *Abies sibirica.*

## Roosipeenar (71).



1. Frau Karl Druschki. 2. Mrs. John Laing. 3. Ulrich Bruner fils.
4. George Dickson. 5. Eugene Fürst.
6. Ludwig Möller.

## Püsilillepeenar (89).



1. Kurekell — *Aquilegia Skinnerii.*
2. Leeklill, pun. — *Phlox paniculata.*
3. Jaanikakar — *Chrysanthemum maximum.* 4. Murtudsüda — *Dicentra spectabilis.* 5. Päriskisrikroon — *Fritillaria imperialis.* 6. Kuldvits — *Solidago aspera.* 7. Pojeng — *Paeonia peregrina.* 8. Mõrsjalill — *Gaillardia grandiflora.* 9. Habenek — *Dianthus barbatus.* 10. Aednelk — *Dianthus caryophyllus.* 12. Pojeng — *Paeonia sinensis.* 13. Siniliilia — *Scilla sibirica.* 14. Petlemmatäht — *Ornithogalum.* 15. Krookus — *Crocus.*

## E. VOLBERG-PREIBERGI KAVAND „17 000“.

(Kavand „17 000“ — autor dipl. arh. E. Volberg, otsustati omandada. Auhindamiskomisjon märkis mudusi iluaia planeerimises ja teede arvus ning nende juhtimises.)

Juuresolevas töös on välja mindud esijoones k o d u k o r r a l d u s e seisukohast ja seda veel väiketalu (15—20 ha) juures, kus võimalused on kõigiti piiratud. Sääraseid talusid loodi meil peamiselt maareformiga ja luuakse veelgi juurde riigimaadel, mispärast tuleks lahendust leida esijoones neile taludele, sest need on seni veel peagu täiesti korraldamata.

Näitena toodud talu õuekoht asub kaugemal suuremast teest ja on paigutatud karjamaa ja põllu piirile.

Peaehitiseks on meelega võetud koosehitis, kui meil suurel määral esinev ja majanduslikel kaalutusil väiketalule otstarbekohaseks tunnistatud tüüp. Koosehitisel on eriti tähtis ruumide paigutus ja hoone ümbruse õige jaotus. Vastasel korral kujuneb koosehitisega talu täiesti ebakultuurseks.

Sellel talul pääseb kari lauda taga asuvast karjaaiast otse karjakopliisse ning sead ja kanad oma aedadesse.

Kaevu asukoht on nii valitud, et sellest saab vett juhtida ka karjaaeda karja suviseks jootmiseks, sest väiketalu peab ikkagi arvestama ühe kaevuga.

Põllutööriistade- ja vankrikuur ühes aida ja selle all asuva keldriga on eraldi ehitis ja selle esine on eraldatud õuest põõsaste ja suurema puuga. Läbisõit õuest sünnib ainult sellest osast. Kuuri juurde pääseb ka otse põllult või sissesõiduteelt ilma õue tulemata. Selle tõttu on tehtud võimalikult lihtsaks õue korrashoid.

Kogu õue ja aia korraldamisel on võetud aluseks töö ja aja kokkuhoid, sest peab arvestama sellega, et talus, kus 3—4 töövõimelist inimest (perenaine juurde arvatud) aia peaks korras hoidma üks inimene hooajatööde vahel, või nagu tavaliselt — perenaine koduste tööde ja lastehoiu kõrval. Sellepärast ongi aias näit. marjapõõsad asetatud vähe tihedamalt, kui see oleks otstarbekohane saagi mõttes. Tihedamalt asetsevad põõsad katavad ise maapinda ja takistavad umbrohu kasvu. Ka võib kanaaeda laiendada põõsasteni (vaarika-teni). Kanad on mullakohendamisel suureks abiks ja saavad põõsaste alt lisasööta. Saagi valmimise ajaks tuleks kanad muidugi eraldada. Viljapuud on nii paigutatud, et nende alust maad lihtne on künda. Viljapuude all maja lähemal asub ka keeduviljaaed. Puude arvu ja sordi valikul on arvestatud ühe perekonna tarvitust. Müügiks võiks hea saagi puhul olla ainult õun (taliõun).

Aial on ette nähtud ka laiendamise võimalus, sest kunagi pole võimalik ega soovitav korruga istutada palju viljapuud. Kaitsetaradeks on valitud kõrged kuused, sarapuud ja kodu lähedal sirelid. Taluoludes ei jätku aega ega oskustki pikki tarasid lõigata. Sarapuud

\* 17000 \*

VÄIKETALU  
KODUÜMBRUSE  
KORRAIDAMISE KAVA

Kodumetsa

- | VILJAPUUD            |                 | ILUPUUD             |     | MARJAPÕSAD |  |
|----------------------|-----------------|---------------------|-----|------------|--|
| a) Ploomid           | 30 Hobukõhan    | a) Mustad sõstrad   | 81a |            |  |
| 1 Kuninganna Vikt.   | 21 Väher        | Goliath             |     |            |  |
| 2 Emma Leppermann    | 21 Pihlakas     | Must wobar          | 4   |            |  |
| 3 Edl'nburgi Hertzog | 23 Toomingas    | Boosopihhihl        | 4   |            |  |
| 4 Tsaar              | 24 Kaak         | b) Punased sõstr    |     |            |  |
| b) Kirasid           | 25 Tamm         | Hollandi punane     | 4   |            |  |
| 5 Varjumurel         | 26 Põrs         | Heros               | 4   |            |  |
| 6 Osthoimi Vaikel    | 27 Hakukas      | Fajay viljakas      | 4   |            |  |
| 7 Kesti kirs         | 28 Lõhvis       | c) Valged sõstr     |     |            |  |
| c) Õunapuud          | 29 Kook         | Primikujuline valge | 4   |            |  |
| 8 Tallinna parrimõn  |                 | Hollandi valge      | 4   |            |  |
| 9 Süislepp           | 30 Sirel, lille | d) Karusmarjad      |     |            |  |
| 10 Valge klaar       | 31 Sirel, lille | Whinham's Industry  | 4   |            |  |
| 11 Sõgisjoonik       | 32 Lõhmis       | Triumphant          | 4   |            |  |
| 12 Savidun           | 33 Lõhmis       | Green Willow        | 4   |            |  |
| 13 Liivi kuldrenn    | 34 Roos         | Whiteamth           | 4   |            |  |
| 14 Sibulidun         | 35 Lumimari     | e) Vaarikad         |     |            |  |
| 15 Tartu roosidun    | 36 Põõsasevliad | Superlativ          | 22  |            |  |
| 16 Antonovka         | 37 Sirel, lille | Drussen             | 22  |            |  |
| 17 Leedu peping      | 38 Sirel, lille | f) Maasikad         |     |            |  |
| d) Pirnid            | 39 Metsviinapuu | Saksa Evers         |     |            |  |
| 18 Tervishoiuõunmik  | 40 Leedripuu    | Ernst Preus         |     |            |  |
| 19 Klappi lehmik     | 41 Sirel, lille |                     |     |            |  |

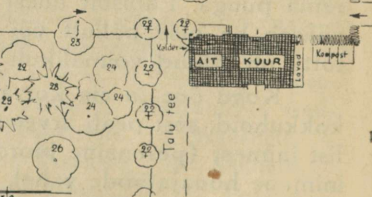
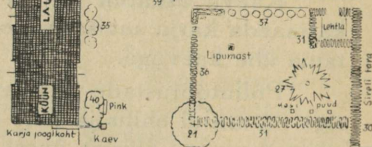
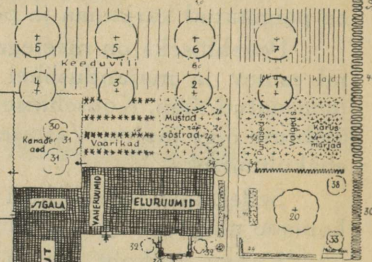
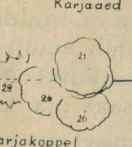
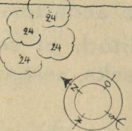
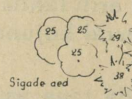
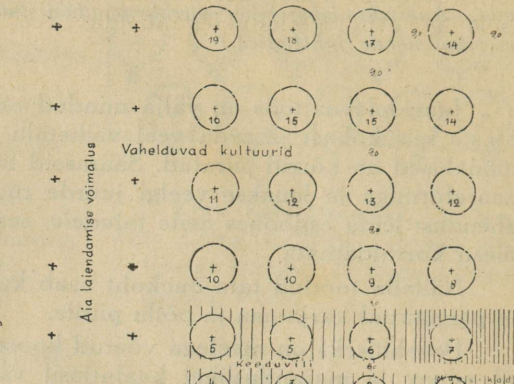
42-46 LILLEPÕÕSAD

Karjakoppel

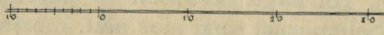
Aia laiendamise võimalus

Vahelduvad kultuurid

Sarapuu tara



Maaht 1:200



ja sireleid on aga otstarbekohasemgi piirata üle aasta, et soodustada õite ja päklikte kasvu. Sarapuid võib aga ka päris vabalt kasvada lasta ja tara aeg-ajalt noorendada, seda lihtsalt haoks tehes ja uuesti kasvada lastes. Sama võib teha ka sirelitega. Tuulekaitseks aiale on põhja poole karjakopliks kasvada lastud metsasalu ja õhtu poole õue ette istutatud puuderühmi õue iluks ja päikese- ja tuulevarjuks loomadele. Siin ei puudu ka meie traditsioonilised ilupuud — toomingad ja pihlakad — ehkki neid meie maakodude ümbrusest tahetakse viimasel ajal emale tõrjuda. Pihlakas oma õitega kevadel ja marjadega sügisel ning ilusa lehestiku ja mõõduka krooniga on minu arvates üheks sobivamaks puuks sissesõiduteede kaunistamisel (muidugi pole õige neid asetada viljapuude lähedusse).

Iluaias on oldud kaunis tagasihoidlik, sest kui mõelda iluaia all külitud muru mitmesuguste ilupöösaste liikide ja vormidega ning efektsete suvilillede peenardega ja sisselõigatud teedega, siis poleks selle korrashoid taluoludes mõeldav. Kui kellelgi talus jätkuks oskust

ja hoolt seda püüda, siis oleks iluaed sellele ainult ristiks, riisudes temalt kõik puhketunnid, selle asemel, et olla silmale rõõmuks ja puhkepaigaks vabal ajal.

Siin on arvestatud ainult loodusliku muruga ja ilupöösastega, mis meil on täiesti külmakindlad ja moodustavad ilusaid tarasid ja üksikvorme piiramatagi. Samuti on lilledest tarvitatud peamiselt püsililli, mida lihtsam hooldada ja nendestki valitud ainult vastupidavaid ja tuntumaid sorte.

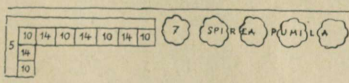
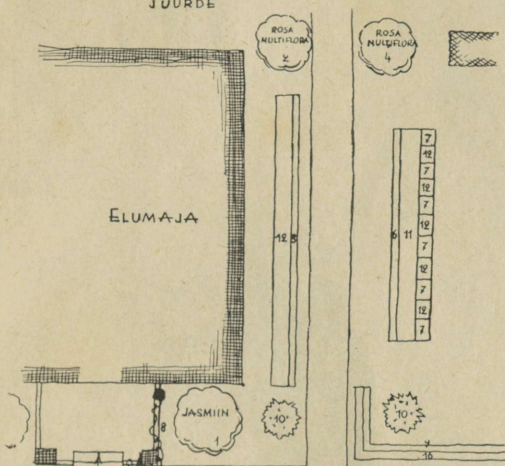
Meil propageeritakse rikkalikult õrnu ja ilusaid lilleliike ja -sorte, kuid nendega kokkukõla ja ühtlust saavutada on sageli eriteadlaselgi raske. Olen püüdnud näidata, et ka üldtuntud lilleliikidega on võimalik luua värviküllast koduümbrust kevadest sügiseni. Talvel elustaksid koduümbrust peamiselt okaspuud: harilikud kuused, lehised ja hõbekuused. Kui maapind selleks sobiv, siis muidugi ka kadakad ja männid.

LISA

VAIKETALU  
KODUÜMBRUSE  
KORRALDAMISE KAVA

\* 17000 \*

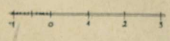
JUURDE



7  
Spiræa  
Pumilia

- |   |                |    |                           |
|---|----------------|----|---------------------------|
| 1 | Lumikelluke    | 10 | Jaanikakar                |
| 2 | Silmilill      | 11 | Punane leekill            |
| 3 | Nartsiis       | 12 | Kukelõhnus helesinine     |
| 4 | Õrnov. karnike | 13 | Kuldvits                  |
| 5 | Iris           | 14 | Kirju lillia              |
| 6 | Madal leekill  | 15 | Dahlia (hybrid ak kakitõ) |
| 7 | Murtud sõda    | 16 | Sibari magun              |
| 8 | Maikelluke     | 17 | Reseda                    |
| 9 | Lugilii        |    |                           |

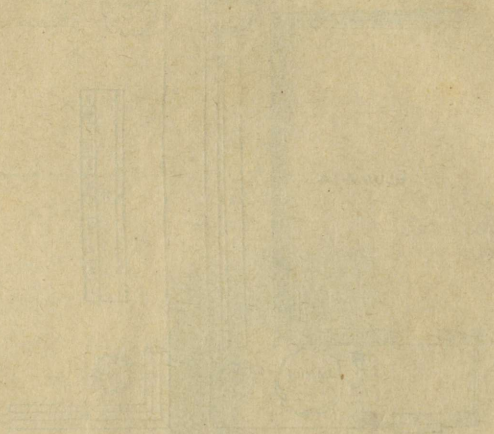
Mööd 1:50



Faint, illegible text, likely bleed-through from the reverse side of the page.

Faint, illegible text, likely bleed-through from the reverse side of the page.

Faint, illegible text, likely bleed-through from the reverse side of the page.



Faint, illegible text, likely bleed-through from the reverse side of the page.

Faint, illegible text, likely bleed-through from the reverse side of the page.