



Mõniste valla terviseprofiil



Euroopa Liit
Euroopa Sotsiaalfond



Eesti tuleviku heaks

2012

Sisukord

Eessõna.....	4
Sissejuhatus.....	5
1. ÜLDANDMED.....	9
1.1. Asend ja piirid.....	9
1.2. Aasta keskmine rahvaarv.....	10
1.3. Rahvastiku soo – ja vanusejaotus.....	12
1.4. Asustustihedus.....	14
1.5. Elussünnid.....	14
1.6. Elussünnid ema vanuse järgi.....	15
1.7. Surmad.....	16
1.8. Suremuskordaja.....	16
1.9. Loomulik iive.....	18
1.10. Loomuliku iibe kordaja.....	19
1.11. Kohaliku omavalitsuse eelarve.....	20
2. SOTSIAALNE SIDUSUS JA VÕRDESED VÕIMALUSED.....	24
2.1. Maksumaksjad.....	24
2.2. Keskmine brutopalk.....	25
2.3. Miinimumpalga saajad.....	26
2.4. Majanduslikult aktiivsed üksused/ettevõtted.....	27
2.5. Töötus.....	28
2.6. Ülalpeetavate määr.....	30
2.7. Toimetulek.....	31
2.7.1. Ravikindlustusega kaetud.....	31
2.8. Väljamakstud toimetulekutoetused.....	36
2.9. Sotsiaaltoetused.....	38
2.10. Sotsiaalteenused.....	42
2.11. Kaasatus kogukonna tegevusse.....	45
2.11.1. Kogukonna motivaatorid.....	45
2.12. Elanike kaasamine.....	46
2.13. Naabrivalve piirkondade arv.....	49
2.13.1. Kultuurielus osalemise võimalus.....	49
3. LASTE JA NOORTE TURVALINE NING TERVISLIKI ARENG	
3.1. Õpilaste arv haridusasutuses.....	51
3.2. Lastele ohutu elu – ja õpikeskkond.....	52
3.3. Terviseedendavad haridusasutused.....	53
3.4. Kool- ja lasteaiaterviseteenuse olemasolu.....	54
3.5. Koolikohustuse täitmine.....	54
3.6. Noorte kuriteod.....	54
3.7. Laste ja noortega tegelevad asutused.....	55
3.8. Kohaliku omavalitsuse poolne initsiatiiv ja toetused tagamaks teenuste kättesaadavust.....	55
4. TERVISLIK ELU-, ÕPI- JA TÖÖKESKKOND.....	56
4.1. Huvitegevuse ja vaba aja veetmise kohad.....	56
4.2. Üldkasutatavad spordirajatised ja terviserajad.....	56
4.3. Transport ja teedevõrk.....	57
4.4. Keskkonna mõjurid.....	58
4.4.1. Ühisveevärk ja kanalisatsioon.....	58

4.4.2.	Jäätmemajandus.....	60
4.4.3.	Õhk.....	60
4.5.	Kuriteod.....	61
4.6.	Liilkuriteod ja –õõnetused kokku.....	62
4.7.	Tulekahjud.....	62
4.8.	Alkoholi müüvad kauplused.....	63
4.9.	Kohaliku omavalitsuse alkoholipoliitika.....	63
5.	TERVISLIK ELUVIIS	64
5.1.	Tervisealase teabe kättesaadavus.....	64
5.2.	Tervisliku eluviisi toetavad üritused paikkonnas.....	65
6.	TERVISETEENUSED	65
6.1.	Tervishoiuteenused.....	65
6.2.	Nõustamisteenus.....	66
7.	TERVISEPROFILIST TULENEVAD PROBLEEMID, TEGEVUSE EESMÄRGID	66
7.1.	Sotsiaalne sidusus ja võrdsed võimalused.....	67
7.2.	Laste ja noorte turvaline ning tervislik areng.....	68
7.3.	Tervislik elu-, õppe- ja töökeskkond.....	69
7.4.	Tervislik eluviis.....	70
7.5.	Terviseteenused.....	71
8.	KOKKUVÕTE	73
	Kasutatud allikad.....	75

Eessõna

Käesoleval ajal töötab Mõniste vallas ainult üks sotsiaaltöö spetsialist, kelle tegevuse skaala võib panna kirja ühe sõnapaariga – hällist hauani. Tegelen vallas kogu elanikkonnaga, kellele on vaja olnud abi osutada. Abi osutamine on tavaliselt olnud kiire ja võib öelda, et ka mõnel korral lausa tulekahju kustutamine.

Viimasel ajal on pidevalt juttu tervisedendusest. Kui vallas inimeste käest küsida mis nad arvavad tervisedendusest, kas nad on kuulnud selle tarbeks vastu võetud Hartadest, siis sain väga ebamääraseid vastuseid. Enamus aga vastas, et tervis on väärt asi ja seda peab hoidma kuid tervisedenduse kohta ei osanud inimesed midagi öelda ja Hartadest ei teatud ka midagi. Teati ainult seda, et me peame juhinduma EL Sotsiaalpoliitika direktiividest ja sinna vist kuuluvad ka need hartad.

Mis see tervis siis üldse on? Küsides seda oma klientidelt selgus, et tervis on nende enda asi, et mina ei tohi oma nina nende tervisesse üldse toppida. Kuid mina olen kindel, et **tervis on igapäevaelu peamine ressurss**, mis võimaldab individuaalset, sotsiaalselt ja majanduslikult täisväärtuslikku elu elada ja kindlasti on **tervis täiuslik kontseptsioon** – ta põhineb valdavalt väärtushinnangutel ja oleneb suuresti kultuurikeskkonnast, majanduspoliitikast ja paikkonnast kus me iga päev elame. Selle kohta sain klientidelt vastuse – see on iseenesest mõistetav.

Seega, liikuv eluviis on kasulik igas eas inimestele ja selle propageerimine on otseselt seotud motivatsiooniga, ümbritseva keskkonnaga ning puhke- ja spordirajatiste olemasoluga. Terviseprofiil paneb aluse aktiivse eluviisi osatähtsuse ja teadlikkuse tõstmisele Mõniste vallas. Kohalik omavalitsus aitab igati kaasa piirkonna elanike elukvaliteedi tõusule ja teeb kõik endast oleneva püstitatud eesmärkide saavutamiseks.

Sirje Zilmer
Sotsiaaltöö spetsialist

SISSEJUHATUS

Õigus tervise kaitsele kuulub iga Eesti inimese põhiõiguste hulka. Tervis on oluline ressurss igale inimesele ja kogu rahvale tervikuna. Igapäevaelus toime tulemine, võime sotsiaalselt ja majanduslikult panustada paikkonna arengusse sõltub suure osas inimese tervisest. Samuti sõltub inimese tervisest perekonna ja ühiskonna eksisteerimise kvaliteet.

Tervis, kui kohalik rahvuslik ressurss väärib kava- ja sihikindlat arendamist. Erinevused eri paikkondade tervisenäitajates tulenevad nendest majanduslikest ja sotsiaalsetest oludest milles inimesed elavad ja töötavad. Tervis ja majanduslik heaolu on vastastikku teineteisest sõltuvad. Investeeringud tervisesse soodustavad sotsiaalset ja majanduslikku heaolu kasvu ning inimeste elukvaliteedi paranemist.

21.11.1986 a toimus Tervisedenduse Konverents Ottawas, kus võeti vastu Harta, mis saigi endale nimeks OTTAWA HARTA. Selle harta vastuvõtmisega vaadati tulevikke läbi programmi Tervis Kõigile aastaks 2000.

Selle Harta järgi on Tervisedendus lahti mõtestatud järgmiselt: et tervisedendus on protsess, mis võimaldab inimestel suurendada kontrolli tervise üle ja selle kaudu muuta oma tervist paremaks. Saavutamaks täielikku füüsilist, vaimset ja sotsiaalset heaolu, peab üksikisik või grupp olema võimeline määratlema oma püüdlusi ja neid ka saavutama; rahuldama oma vajadusi ja muutma või kohanema keskkonnaga. Seega tuleb tervist vaadelda kui igapäevaelu abivahendit, mitte kui elu eesmärki. Tervis on positiivne mõiste, mis rõhutab sotsiaalseid ja isiklike ressursse ja ka füüsilisi võimeid. Tervisedenduse eest ei vastuta mitte ainult tervisesektor, vaid see ulatub kaugemale, tervislikest eluviisidest üldise heaoluni.

Ottawa Harta tegevussuunad on järgmised:

1. Kujundab riiklikku tervist toetavat poliitikat – tervisedendus väljub tervishoiu valdkonna raamidest. See on koordineeritud tegevus, mis juhib tervise-, sissetulekute- ja sotsiaalpoliitikat suurema õigluse edendamiseks. Tervisepoliitika vajab väljaspool tervisesektorit tehtava tervist toetavaid otsuseid takistavate asjaolude kindlakstegemist ning abinõusid nende kõrvaldamiseks. Eesmärgiks on teha tervislikud valikud kõige kergemateks valikuteks ka poliitikutele.

2. Loob toetavaid keskkondi – tervist ei saa eraldada teistest ühiskonna eesmärkidest. Riikide, rahvaste, regioonide ja kogukondade üldiseks juhtprintsipiiks on vajadus ergutada vastastikust alalhoidu – hoolida igäühest, meie paikkondadest, kogukondadest ja looduskeskkonnast. Elu, töö ja vaba aja muutuvad mallid mõjutavad oluliselt tervist.

3. Aktiviseerida ühiskonna osalemist – tervisedendus toimib konkreetsete ja efektiivsete ühistegevuste kaudu, seades prioriteete, tehes otsuseid, planeerides strateegiaid ja neid ellu viies, saavutamaks paremat tervist. Selle protsessi keskpunktis on kogukonna võimestumine, omanikutunnetuse areng ning kontrolli saavutamine oma püüdluste ja saatuste üle.

4. Arendada isiklikke oskusi – tervisedendus toetab indiviidi ja kogukonna arengut, pakkudes informatsiooni ja terviseharidust ning eluks vajalike oskusi. Selliselt tegutsedes soodustab tervisedendus inimeste valikuvõimalusi ja aitab saavutada kontrolli oma tervise ja ümbritseva keskkonna üle. Samas on väga oluline elukestev õpe.

5. Ümber orienteerida tervisteenistused – tervise sektori roll tervisedenduses peab oluliselt laienema ning ulatuma kaugemale kliinilisest meditsiinist ja raviteenuse pakkumisest. Tervisteenistused peavad olema sensitiivsed ja respektierima kultuurilisi vajadusi. Tervisteenistused peavad toetama indiviidide ja kogukondade vajadusi tervise.

Eesmärgiks on saavutada muutusi tervisteenistuste organisatsioonis ja tervishoiutöötajate suhtumistes ning järjest enam võtta arvesse indiviidi tervise vajadusi.

6. Liikudes tulevikku – tervis kujuneb selles keskkonnas, kus inimesed õpivad, töötavad, mängivad ja armastavad. Tervis areneb, hoolides endast ja hoides teisi. Hoolivus, holism ja ökoloogia on tervisedenduse strateegiaid välja töötades olulise tähtsusega teemad. Igäühe tegevuspõhimõtte peab olema meeste ja naiste võrdne partnerlus (Tervisedenduse teooria ja praktika 2007).

Kohalikul omavalitsusel tuleb kõigi otsuste langetamisel lähtuda elanike tervise säilitamise eesmärgist. Kogukonna tervise arengus tuleb arvestada kohaliku kultuuri, olemasolevate ressursside ja võtmeisikute motiveeritusega. Tervise arengu seisukohast on valla võimalus mõjutada elukeskkonna erinevaid aspekte: põhivajaduste tagamine, tugev ja toetav kogukond ja turvaline elukeskkond on vaid mõned nendest. Kõigil Eesti inimestel peab olema võimalus elada tervist toetavas keskkonnas ja teha tervislike valikuid (Eesti rahvastiku tervise arengukava 2009-2020).

Terviseprofiil on abivahend vallas elavate inimeste ja keskkonna terviseseisundi mõõtmisel, hindamisel, analüüsimisel, paremate tervisetulemite eesmärgistamisel ning nende saavutamiseks vajalike tegevuste ja vahendite määratlemisel. Terviseprofiili koostamine on lõppkokkuvõttes hinnangu andmine kogukonna ja elukeskkonna terviseseisundile. Terviseprofiil määratleb täpsemalt ka selle, millisel viisil on kõige otstarbekam probleeme lahendada ja vajadusi täita, pakkudes selleks välja vajaminevad tegevused ja ressursid. Terviseprofiili koostamisel on kasutatud andmeid Mõniste valla statistilisest kogumist, Statistikaameti andmebaasist ja toetunud on ka Võrumaa üldistele näitajatele. Terviseprofiili koostamisel ei jäetud andmete kogumisel teadlikult välja ühtki inimese tervist mõjutavat valdkonda ning andmed on kogutud asjakohastest ja tunnustatud allikatest. Terviseprofiil on sidus Mõniste valla arengukavaga ning ei ole vaid kitsalt valdkondlik dokument, vältimaks jäämast tunnetuslikuks tervisetemaatika andmete kogumiks, mida ei eristata omavalitsuse elu ühe olulise osana. Käesoleva terviseprofiili koostamisel on indikaatorite sisestamise arvestatud alates 2007. aastast.

Terviseprofiil on suunatud

- Mõniste valla elanikele, et anda igakülgne ülevaate hetke olukorrast, millest lähtuvalt koostatakse Mõniste valla tervisedenduslik tegevuskava. Tegevuskavast tulenevad tegevused võivad parandada terviseteadlikust.
- Erinevate valdkondade spetsialistidele, otsustegijatele ja poliitikutele tervistemaatika paremaks mõistmiseks ning valdkondadevahelise koostöösuutlikkuse tõstmiseks parema tervise nimel.

Eesmärk

Terviseprofiili eesmärgiks on Mõniste valla elanikkonna ja elukeskkonna olukorra kirjeldamine, andmete kogumine, parendamise vajalikkuse kaardistamine ja tekkinud probleemidele lahenduse leidmine. Terviseprofiil hõlmab enamikke eluvaldkondi ja seetõttu aitab selle koostamise hilisem analüüs paremini hinnata erinevatest elukeskkonna teguritest lähtuvaid mõjusid. Terviseprofiili lõppeesmärgiks on suurendada Mõniste valla elanike heaolu ja tõsta inimeste elukvaliteeti parema tervise kaudu.

Tulemus

Terviseprofiili koostamise tulemusena on kaardistatud Mõniste valla kui paikkonna terviseseisund, hinnatud ja analüüsitud Mõniste valla elanikkonna kohta kogutud info põhjal

tervisega seotud kitsaskohad ning leitud ja välja pakutud piirkonna elanike tervise edendamiseks parimad võimalikud tervise arengut tegevused. Terviseprofiili tarvis kogutud andmete ja hilisema analüüsi tulemusena on võimalik koostada lihtsama struktuuriga tervise arendamise tegevuskava Mõniste vallas.

Koostamise protsess ja koostamisel osalejad

Terviseprofiil ja tegevuskava ning nende eelnõud avalikustatakse Internetis Mõniste valla veebilehel www.moniste.ee.

Tegevusse olid kaasatud järgmised koostööpartnerid:

Sotsiaalministeerium

Sotsiaalkindlustusamet

Tervise Arengu Instituut

Võru Maavalitsus

Terviseprofiili koostamist on rahastatud ESF programmist „Tervislikke valikuid toetavad meetmed 2012“

1.Üldandmed

1.1.Asend ja piirid

Praeguse vallakeskuse Mõniste nime leiame Mendise'na aastast 1386, mil ta kuulus külana von Uexküllidele. Tol ajal oli ta Ugandi maakonna Urvaste kihelkonna osa.

1694. aastal moodustati Hargla kihelkond ning Mõniste ja Saru läksid selle alla. Praeguse valla territooriumi asustasid Mõniste ja Saru karjamõis 1542. aastal. 1819. aasta Liivimaa taluseaduse alusel moodustati talurahvakogukondadena mõisate kaupa vallad. 1873. aastal omandas need mõisad Bernhard von Wulf. 1920. aastal mõisad planeeriti ja 1921. aastal asundati. 1922. aasta andmetel oli Mõniste valla suurus 94,2 km²(1585 elanikku), Saru vald 65,8 km² (894 elanikku) ja Vastse-Roosa vald 28,1 km² (405 elanikku).

1939. aastal vallad reorganiseeriti - Vastse-Roosa ja Saru vald kadusid, need jaotati Krabi ja Vana-Roosa valla vahel. 1945. aastal moodustati Mõniste valla praegusel territooriumil kolm küla töörahva saadikute täitevkomiteed - Mõniste, Vastse-Roosa ja Saru ning 1954. aastal liideti need üheks Mõniste Külanõukoguks. 1979 aastani asus keskus Kuutsil, hiljem toodi see üle Mõnistesse.

19. detsembril 1991. aastal kinnitati Mõniste valla omavalitsuslik staatus ning Mõniste vald asus omavalitsusliku haldusüksuse õigustesse.

Mõniste vald asub Kagu-Eestis Võru maakonnas, Mustjõe ja selle tähtsamate lisajõgede Vaidva ja Peetri alamjooksudel, olles Eesti kõige lõunapoolsem vald. Mõniste valla pindala on 174,8 km². Mõniste valda ümbritsevad põhjast Antsla, idast Varstu ja läänest Taheva vald ning Karula vald. Lõunast piirneb Mõniste vald Läti Vabariigi Aluksne rajooniga.

Mõniste vallas asub kokku 17 küla - Hürova, Hüti, Kallaste, Karisöödi, Koemetsa, Kuutsi, Mõniste, Parmupalu, Peebu, Sakurgi, Saru, Singa, Tiitsa, Tundu, Tursa, Vastse-Roosa ja Villike küla. Mõniste valla keskuseks on Mõniste küla, mis asub valla keskosa läbiva Võru-Valga maantee Läti Vabariiki suunduval Ape (Hopa) teelahkmel. Peale Mõniste küla on vallas kaks suuremat küla Saru ja Kuutsi. Ajalooliselt on Kuutsi küla välja kujunenud haridus- ja kultuurikeskusena, kus asuvad kool, rahvamaja ja muuseum. Vallavalitsus, raamatukogu ja arstipunkt paiknevad Mõnistes.

Mõniste jääb tähtsamatest keskustest nagu Võru linnast 38 km, Valga linnast 45 km, Tartu linnast 105 km, Tallinnast 300 km ning Ape linnast (Läti Vabariik) 11 km kaugusele. Läti pealinna Riiga 187 km.

Kaart 1. Võru maakond Eesti kaardil
kaardil



Allikas: Maaamet

Kaart 2. Mõniste vald Võru maakonna



Allikas: Maaamet

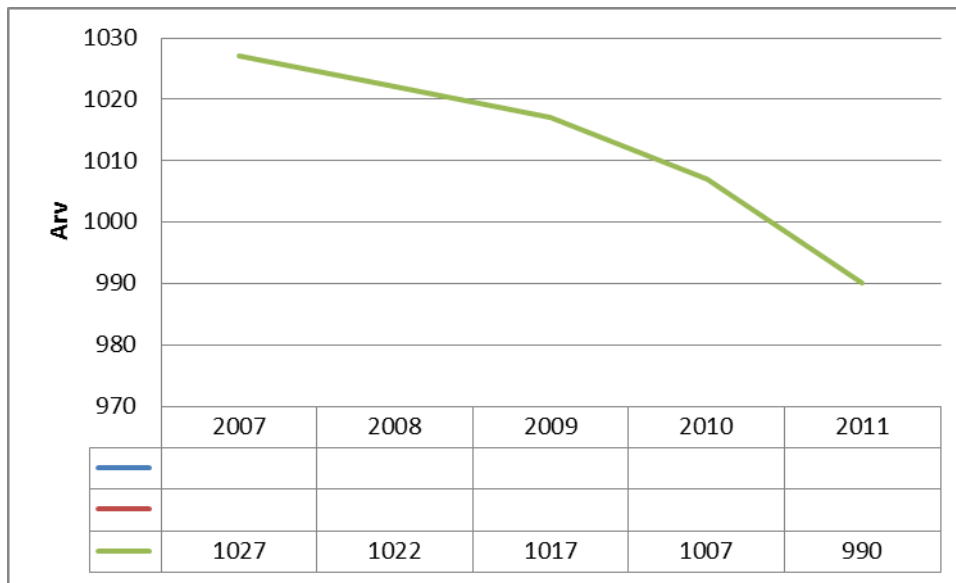
Mõniste valla omapära määratleb ära piiriäärne asukoht ja kaugus suurematest keskustest Mõniste vallas asub Eestimaa lõunatipp.

1.2. Aasta keskmine rahvaarv

Mõniste valla rahvaarv, nagu kogu Võrumaal, on pidevas languses. Keskmiselt väheneb vallaelanike arv ca 5 elaniku võrra aastas 2007 - 2009. Kuid 2010 on elanike arv vähenenud 10 elaniku võrra ning vähenemise tendents on järsult kasvanud 2011 kus vähenes elanike arv 17 elaniku võrra. Seda on rohkem kui kahe aasta peale kokku (v.t. joonis 1 lk 10).

Rahvastiku vähenemine on tingitud negatiivsest iibest ja rahva väljarändest.

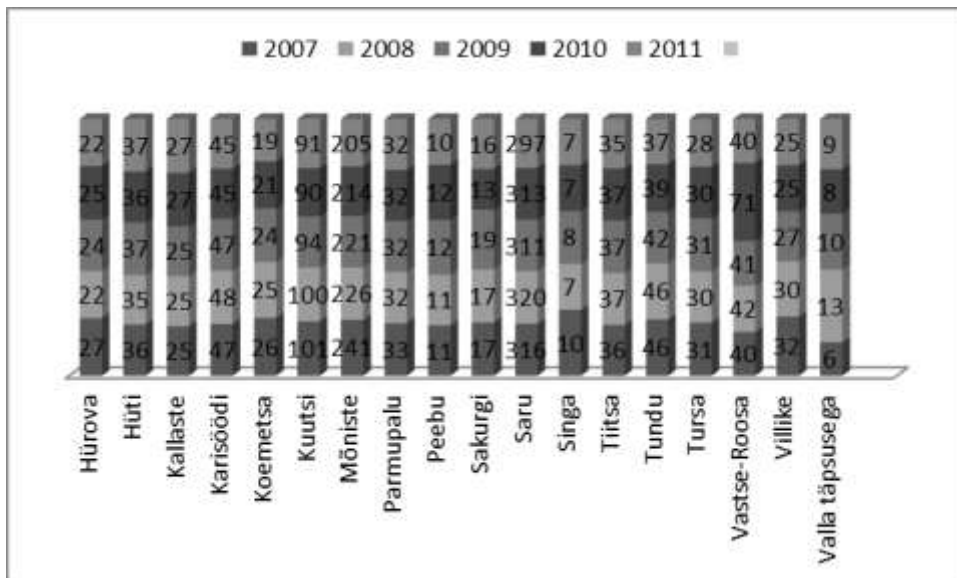
Joonis 1 Mõniste valla keskmine rahvaarv



Allikas: Eesti Statistika andmebaas

Olukorra leevendamiseks peab vald tegelema uute elukohtade loomisega (uute elanike valda meelitamine), korraldama elanikele täiendkoolitusi lähtuvalt ametikohtadest, kõige tähtsam – säilitama kooli.

Joonis 2 Mõniste valla keskmine rahvaarv külade lõikes



Allikas: Mõniste Vallavalitsus

Elanike keskmist arvu muutust küldes seisuga 2007 – 2011 iseloomustab joonis 2 (vt joonist 2 lk 10). Enim on elanike arv vähenenud vaadeldaval perioodil Mõniste külas – 36 elaniku. Edasi on vähenenud Saru külas – 19 elanikku, Kuutsi külas – 10 elanikku ja Tundu külas – 9

elanikku. Märkimisväärne olukord on olnud Vastse – Roosa külas, kus 2009 a oli 41 elanikku siis 2010 aastaks oli lisandunud Vastse-Roosa külla 30 elanikku. Mis aga omakorda vähenes uuesti 2011 a 31 elaniku võrra ja saavutas uuesti oma 2007 a taseme, kui Vastse – Roosa külas elas 40 elanikku.

1.3.Rahvastiku soo – ja vanusejaotus

Mõniste vallas oli Eesti Statistikaameti andmetel elanikke 01.01.2007 a seisuga kokku 1027, neist mehi 487 (47%) ja naisi 540 (53%) ja 01.01.2011. aasta seisuga kokku 990 elanikku, nendest mehi 466 (47%) ja naisi 524 (53%).

Joonis 3 Mõniste valla rahvastik soo järgi



Allikas: Eesti Statistika andmebaas

Meeste arv on vähenenud 2011 a 21 mehe võrra ja naiste arv on vähenenud 2011 a 16 naise võrra. Valdav osa elanikkonnast on eestlased, kuid vallas elab ka teistest rahvusest inimesi, neist suurema rahvusgrupi moodustavad venelased ja ukrainlased. Veel on esindatud lätlased (4 inimest), moldaavlane (1 inimene), ungarlane (1 inimene) ja valgevenelane (1 inimene).

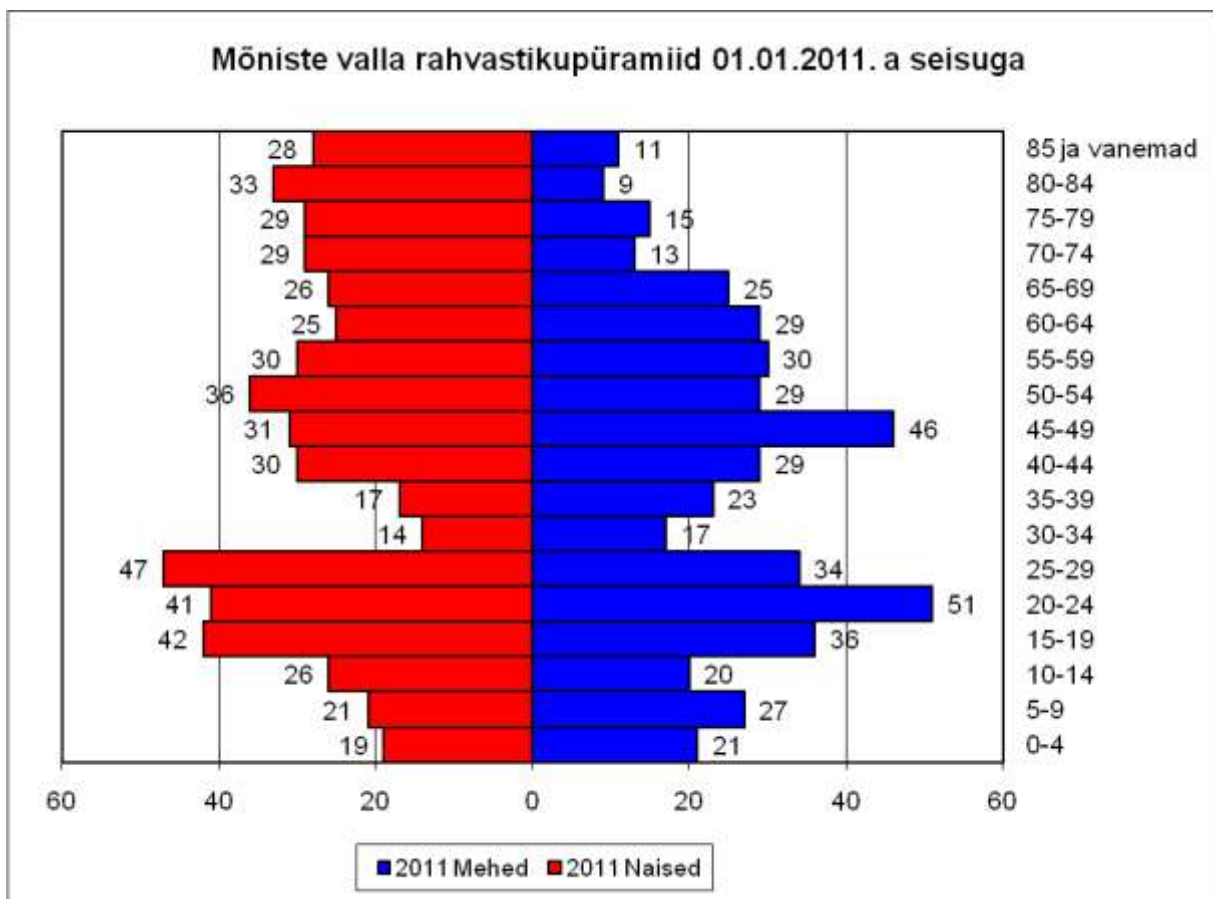
Tervise aspektist on rahvastikupüramiidi näitajad olulised hindamaks sihtgruppide suurust ja muutuste dünaamikat. Joonisel 4 (v.t joonist 4 lk 12) on kujutatud Mõniste valla rahvastiku koosseis vanuselises ja soolises jaotumuses 01.01.2011 seisuga. Jooniselt nähtub, et suurima vanuserühma moodustavad 20 – 24-aastased, järgmisena 25 – 29-aastased, mis tähendab, et

on noori perekondi, kuhu lapsi võiks sündida. Negatiivsena võib välja tuua, et vanuserühmas 15-19 ja 20-24 eluaastat on noored, kes alles õpivad või asuvad lähiajal õppima ja võivad oma õpingutega seoses elama asuda ja perekonna luua mujal kui koduvallas. See aga tähendab taas elanikkonna kiiret vähenemist.

Tööealine elanikkond ehk vanuserühmad 15-19 kuni vanuserühmani 60-64 moodustab Mõniste vallas 64,4% elanikest, pensioniealisi, vanemaid kui 65 eluaastat on 22% ja lapsi, nooremaid kui 15 aastat on 13,6% elanikkonnast.

Väikseima vanuserühma moodustavad 30 – 34-aastased. Meeste arv vallas on väiksem kui naiste oma ning vanemates vanusegruppides väheneb meeste osakaal märkimisväärselt.

Joonis 4 Mõniste valla rahvastikupüramiid soo- ja vanuse järgi



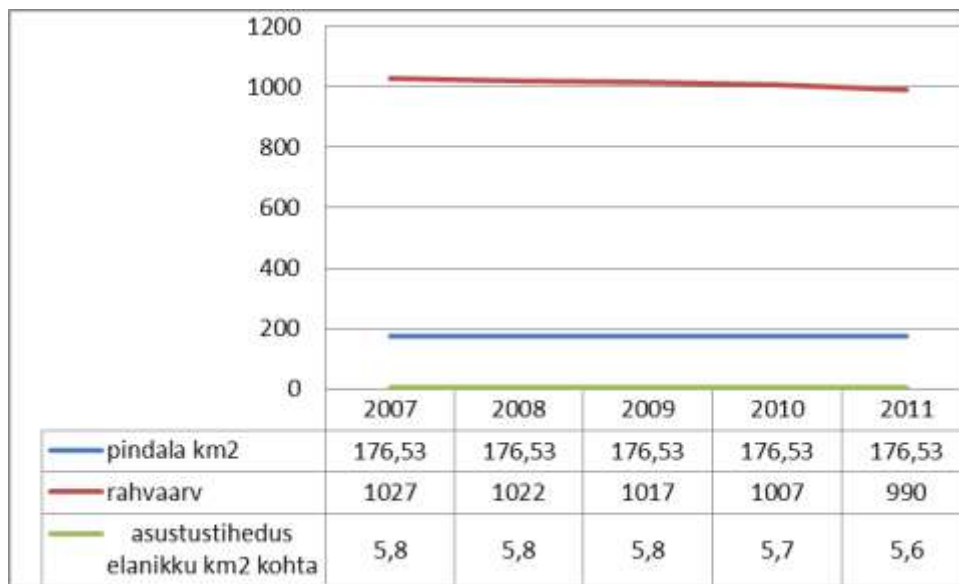
Allikas: Eesti Statistika andmebaas

Tagamaks noorte perede kasvu, peab vald neid tähtsustama ja väärtustama läbi toetuste ning tagama kooli ja lasteaia püsijäämise ning töökohtade olemasolu.

1.4. Asustustihedus

Asustustihedus on inimeste arv ruutkilomeetri kohta. Vaadeldes joonist 5 (v.t joonist 5 lk 13) on asustustihedus 2007 a Mõniste vallas 5,8 in/km². 2007 a elab rohkem valla elanikke Saru külas 316 inimest, Mõniste külas 241 inimest ja Kuutsi külas 101 inimest. Kõige vähem elab Singa külas 10 inimest. Asustustihedus Mõniste vallas 2011 a on langenud 5,6 in/km². 2011 a elas rohkem valla elanikke Saru külas 297 inimest, Mõniste külas 205 inimest ja Kuutsi külas 91 inimest. Kõige vähem elab 2001 a Singa külas 7 inimest.

Joonis 5 Mõniste valla pindala, rahvaarv ja asustustihedus



Allikas: Eesti Statistika andmebaas.

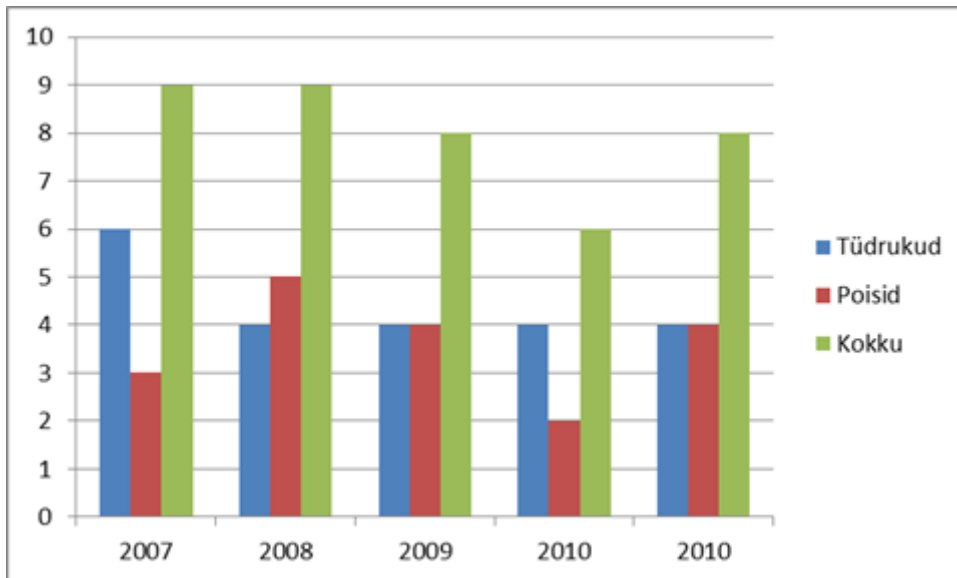
Kokkuvõtvalt võib siiski tõdeda, et säilib hajaasustus, kuid sellel on negatiivne mõju – suurte vahemaade tõttu ja tarbijate vähesuse tõttu raskused teenuste korraldamiseks.

1.5. Elussünnid

Elussünd on elutunnustega lapse sünd sõltumata raseduse kestusest. Näitaja on oluline planeerimaks erinevaid lastele suunatud teenuseid. See indikaator on sõltuv rahvastiku soo- ja vanuselisest jaotusest, eriti sünnitusealiste naiste arvust.

Joonisel 6 (v.t joonist 6 lk 15) on näha, et sündimus on vaadeldaval perioodil liikunud tõusude ja mõõnadega. Kõige vähem sündis poisse 2010 a, kõige rohkem tüdrukuid 2007 a, vastavalt 2 ja 6. 2009 a ja 2011 a sündis võrdselt 4 poissi ja 4 tüdrukut.

Joonis 6 Elussünnid Mõniste vallas soo järgi

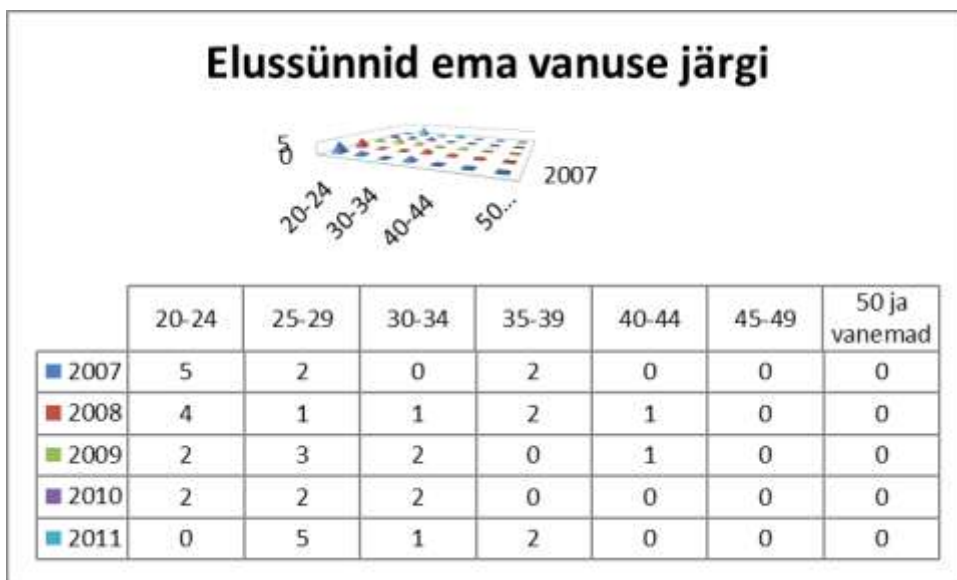


Allikas: Eesti Staistikaameti andmebaas.

1.6. Elusünnid ema vanuse järgi

Elusünnid ema vanuse järgi on esitatud alljärgneval joonisel.

Joonis 7 Elusünnid ema vanuse järgi Mõniste vallas



Allikas: Mõniste Vallavalitsus

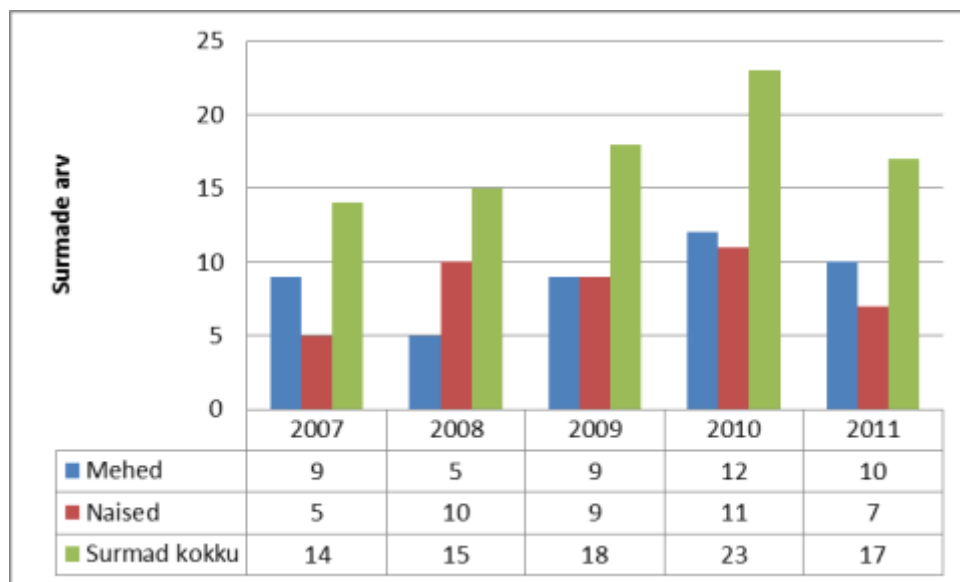
Positiivselt võib tõdeda, et kõige enam on sünnitajaid vanuserühmades 20 – 24, 25 – 29.

Vanuserühmas 30 – 34 on sünnitajaid 6 ja 35 – 39 ainult 2. Samas võib tõdeda, et ka vanuserühmas 40 – 44 on sünnitajaid. Mõniste vallas puuduvad alaelised sünnitajad, mis on iseenesest väga hea näitaja.

1.7. Surmad

Joonisel 8 on esitatud Mõniste vallas 2007 – 2011 a surnud meeste ja naiste arv ja surmade arv kokku.

Joonis 8 Surmade arv Mõniste vallas



Allikas: Eesti Statistikaameti andmebaas

Suremus on Mõniste vallas alates 2007. aastast liikunud tõusuteed ning olnud meeste-naiste võrdluses varieeruv (vt joonis 8 lk 15). Järsult on surmade arv kasvanud 2010 kus registreeriti kokku 23 surma. Õnneks 2011 a on surmade juhtude arv langend, mis on suurem kui 2008 a ja väiksem kui 2009 a.

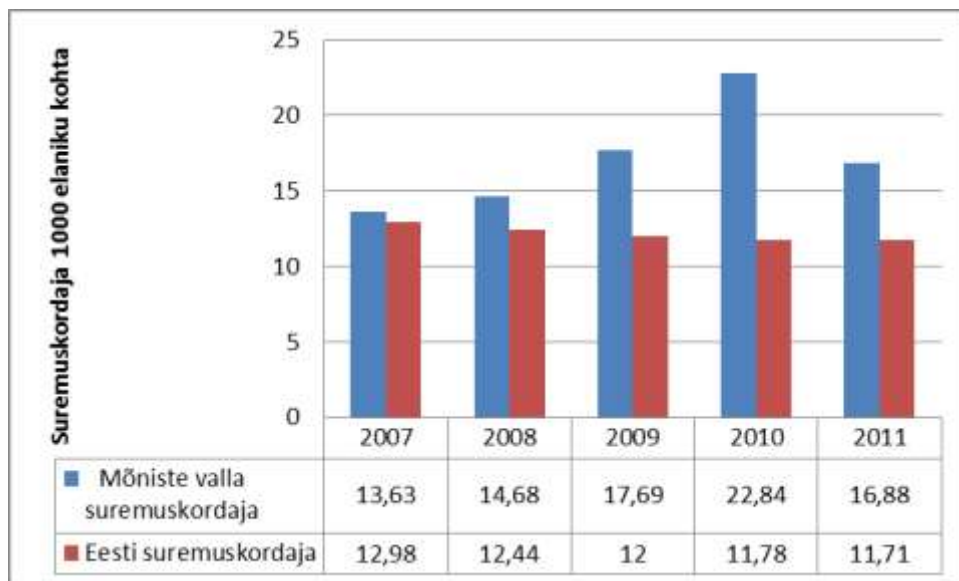
1.8. Suremuskordaja

Suremuskordaja alla mõeldakse Mõniste vallas aasta surmade arvu ja Mõniste vallas aasta keskmise rahvastiku suhet, mis on arvutatud 1000 elaniku kohta.

Mõniste valla suremuskordaja perioodil 2007-2011 liikunud tõusvas joones, jõudes aastaks 2011 tasemeni 16,88. Kõige kõrgem on see näitaja 2010 a 22,84.

Eesti suremuskordaja on viimastel aastatel vähenenud, langedes 2011. aastaks tasemeni 11,71. Seega on Mõniste näitaja üsna kõrge, kuna võrdlusena toodud Eesti suremuskordaja on aastal 2010 kaks korda madalam (vt joonis 9 lk 16). Tingitud ilmselt eakate suurest osakaalust.

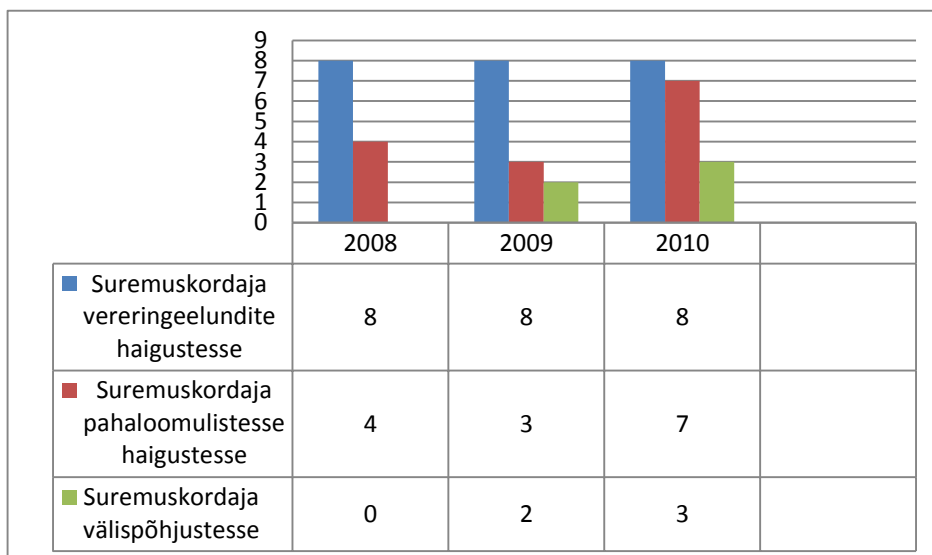
Joonis 9. Mõniste valla ja Eesti suremuskordaja



Allikas: Eesti Statistikaameti andmebaas

Suremuse täpsemaks kirjeldamiseks tuleb surmajuhte vaadelda kindlasti surma põhjuste järgi.

Joonis 10 Mõniste valla suremuskordaja 100 000 elaniku kohta vereringeelundite haigustesse, pahaloomulistes haigustesse ja välispõhjustesse

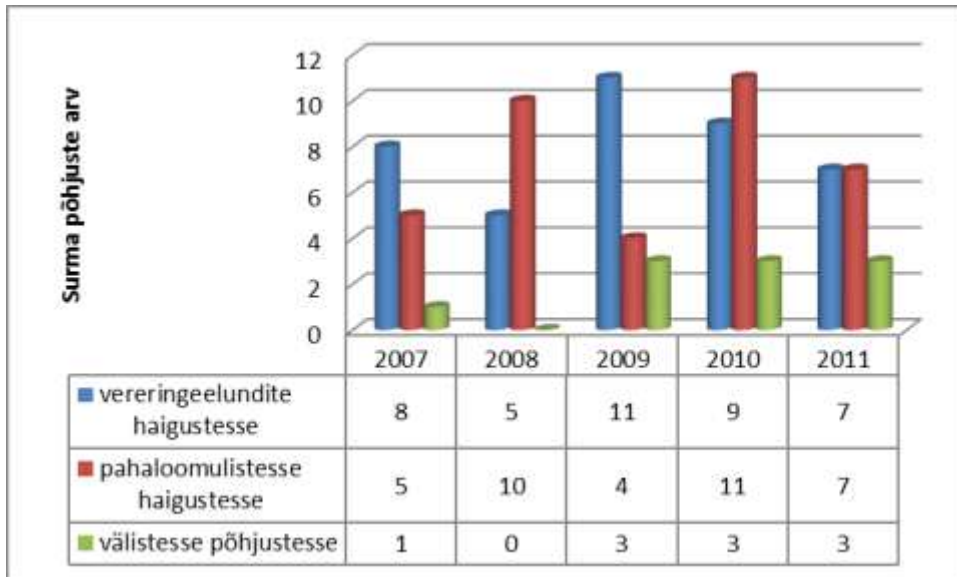


Allikas: Tervise Arengu Instituut

Tervise Arengu Instituudi statistika andmetel on suremuskordaja Mõniste valla elanike hulgas kõige kõrgem südame – vereringeelundite haiguste osas. Samas on aga järsult kasvanud pahaloomulistes haigustesse suremise näitajad. Eriti kõrge on see näitaja 2010 a kui

suremuskordaja on 7. Seda on täpselt nii palju kui oli neid juhte eelmise kahe aasta peale kokku. Veel tuleb tähelepanu pöörata surmakordaja välispõhjustele mis on võrreldes 2008 a kasvanud kolme kordseks.

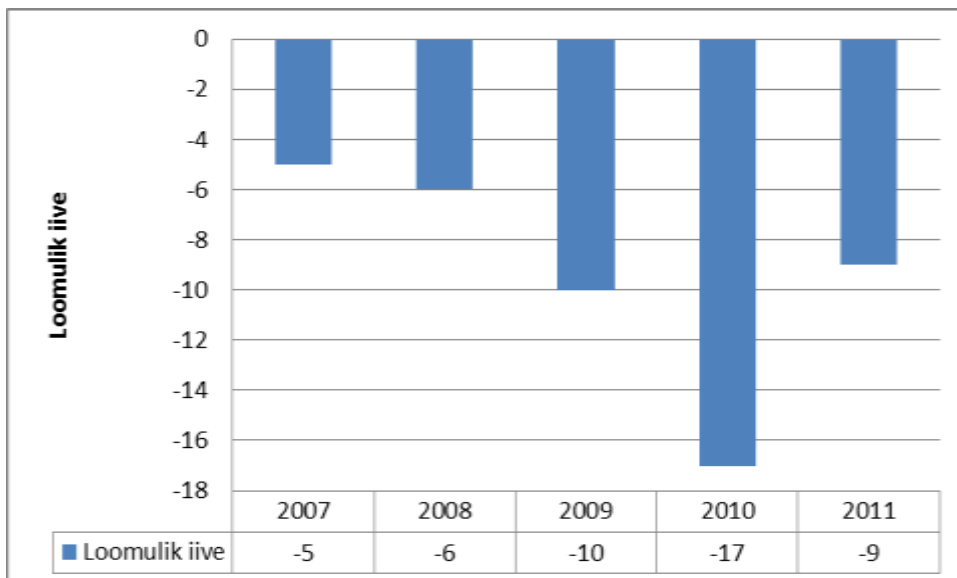
Joonis 11 Surma põhjused Mõniste vallas



Allikas: Mõniste Pearingstikeskus

1.9. Loomulik iive

Joonis 12 Mõniste valla loomulik iive



Allikas: Eesti Statistikaameti andmebaas

Loomulik iive on teatud piirkonnas valla sünni- ja surmajuhtude arvu vahe, st elussündide arvu ja surmajuhtude arvu vahe. Loomulik iive näitab, kui palju ületab surmade arv vallas sündide arvu.

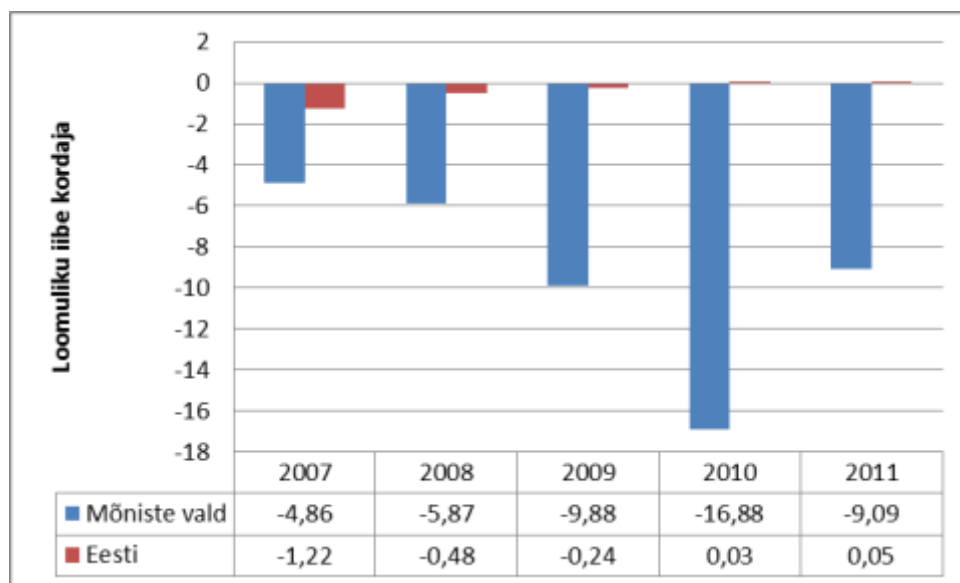
Joonis 12 (vt joonist 12 lk 18) selgub, et loomulik iive on vaadeldaval perioodil olnud negatiivne ning liikunud aasta-aastalt kasvavas joones, jõudes aastal 2010 tasemeni -17. See on suur ohu märk, kuna negatiivne iive on üheks rahvastiku vähenemise näitajaks. Siit saab välja lugeda elanikkonna vananemise trendi, mis seab ohtu rahvastiku taastootmise vallas.

1.10. Loomuliku iibe kordaja

Loomuliku iibe kordaja on aasta elussündide ja surmajuhtude arvu vahe aastas 1000 kesmise elaniku kohta.

Loomuliku iibe kordaja on Mõniste vallas perioodil 2007 – 2011 olnud negatiivne ning 2010. aastaks on see jõudnud võrreldes 2007 a üsna kõrgele tasemele, nimelt -5-lt -17-ni (vt joonis 13 lk 19). Eesti puhul tervikuna on märgata iibe kordaja vähenemist, mis näitab, et rahvaarvu vähenemise kiirus on pidurdunud.

Joonis 13. Mõniste valla ja Eesti loomuliku iibe kordaja



Allikas: Eesti Statistikaameti andmebaas

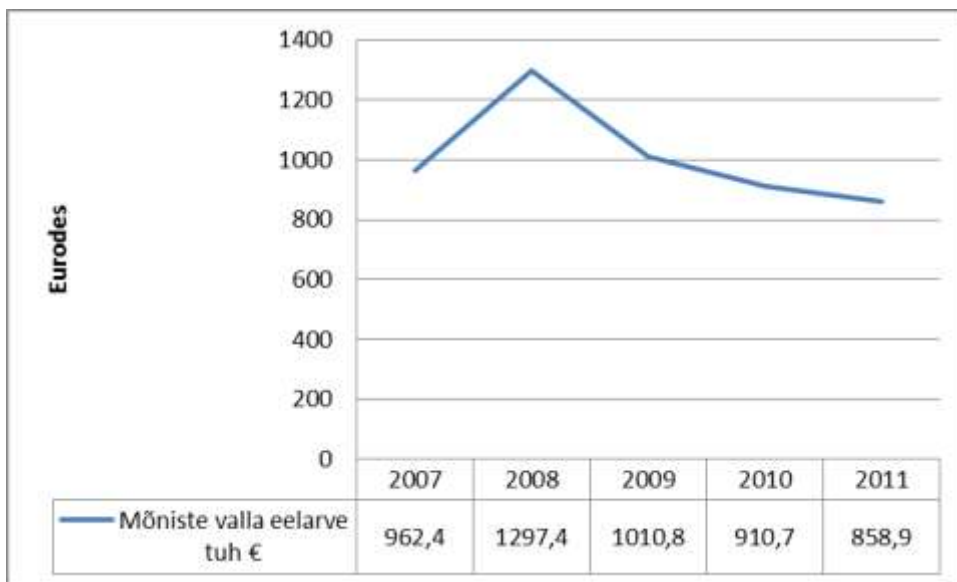
Võrreldes Mõniste näitajat Eesti keskmise iibe kordajaga, selgub, et vahe on tohutu, nimelt on 2010. a jõudnud mainitud Eesti näitaja ületada positiivsuse piiri. Valla seisukohalt on negatiivne loomulik iive tõeliselt murettekitav näitaja. Noorte potentsiaalsete lapsevanemate väljavoolu vallast on võimalik takistada, luues edasiõppimis- ja karjäärivõimalused näiteks gümnaasiumi ja ettevõtlusvõrgustiku näol.

1.11. Kohaliku omavalitsuse eelarve

Mõniste valla eelarve koostamise aluseks on valla arengukava tegevuskava ja põhimäärus. Vallavalitsus koostöös vallavolikogu eelarve- ja majanduskomisjoniga koostab vallaeelarve projekti ning see kinnitatakse volikogus peale vähemalt kahte lugemist.

Kohaliku omavalitsuse eelarve on kasvanud 2007 – 2008 a. 2008 a on eelarve kasvanud 335 tuhat € ehk siis 34,8% võrreldes 2006 a. Kahanema hakkas eelarve 2009 a summas 286,6 tuhat € ehk siis 28,3%. Kahanemine jätkub ka 2010 a 100,1 tuhat € ehk siis 0,11%. Kahanemine jätkub 2011 a 51,8 tuhat € ehk siis 0,06%.

Joonis 14 Mõniste valla eelarve



Allikas: Mõniste Vallavalitsus

Jooniselt 15 (vt joonis 14 lk 20) on näha, et Mõniste valla eelarve on ühe elaniku kohta tõusnud 2008 a võrreldes 2007 a 332,47 € võrra. Samas 2011 a on eelarve ühe elaniku kohta võrreldes 2008 a langenud 401,90 € võrra.

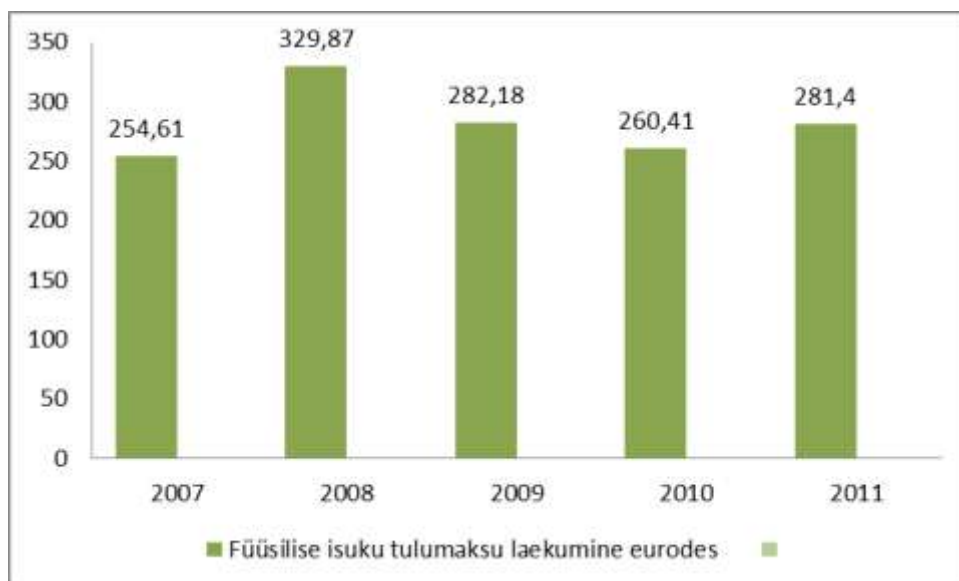
moodustavad maamaks, ressursimaks ja tulumaks. 16,6% eelarvest moodustab tulumaksu laekumine, mis on samuti üsna suur protsent eelarvest.

Vähem teenib vald tulu varade müügist, samuti on väga väike osa eelarves muudel toetustel ja omatuludel.

Mõniste vallas on tulumaksu laekumine kuni aastani 2008 liikunud tõusvas joones, kuid alates aastast 2009 on see hakanud vähenema (vt joonis 17 lk 21), põhjuseks võib pidada elanikkonna sissetulekute langust kuid 2011 a tulumaksulaekumine saavutanud peaaegu 2009 a taseme.

Eelnevalt vaadeldud maksud on valla eelarve tuludes olulisel kohal ja realistlikult koostatud tulumaksu prognoos loob eeldused valla normaalseks toimimiseks. Üksikisiku tulumaksu laekumine ja omavalitsuste poolt teenuste osutamise maht on otseselt seotud elanike arvuga, seetõttu on tähtis pidurdada elanike väljavoolu vallast ning elukeskkond arendada selliseks, et elanikud seda hindaksid ning täisväärtuslikuks elukohaks peaksid.

Joonis 17 Mõniste valla eelarvesse tulumaksu laekumine.



Allikas: Statistikaamet

Allikas: Mõniste Vallavalitsus

2. SOTSIAALNE SIDUSUS JA VÕRDSED VÕIMALUSED

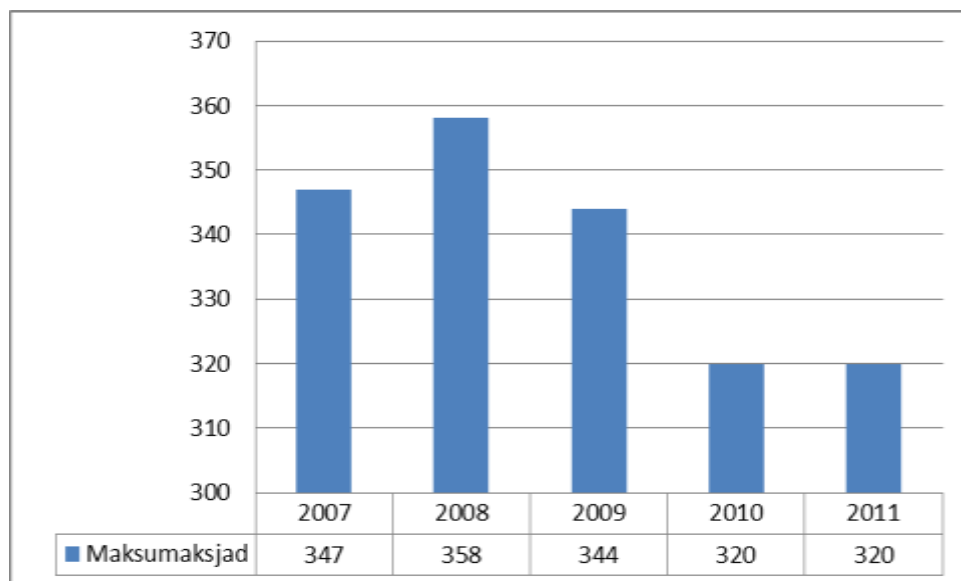
Sotsiaalne sidusus – isikute, sotsiaalsete rühmade ja kogukondade aktiivne osalemine enda, oma kodukandi ja ühiskonna elu ja keskkonda mõjutavate otsuste tegemisel ja probleemide lahendamisel toob kaasa nende võimestumise ja võime suuremal määral lahendada oma terviseprobleeme. Tervislikele valikutele orienteeritud ühiskonna kujunemine, paikkondade võimestumine ja sotsiaalse kapitali suurendamine on tervist toetava elukeskkonna arengu aluseks.

Võrdsed võimalused – võrdsed võimalused tervisele ja teistele väärtustele on demokraatliku ühiskonna ideaalideks. Nende ideaalide saavutamisele on suunatud ka rahvastiku tervise arengukava, mis aitab kaasa süstemaatiliste ja ebaõiglusest tulenevate tervisenäitajate erinevuste vähendamisele rahvastikus, toetades erinevate sektorite ja tasandite koostöös ühiskonna enim haavatavaid rühmi. Võrdsete võimaluste loomine hariduse, eluaseme, töö ning tervise ja tervishoiuteenuste osas, olenemata soost, rahvusest ja sotsiaalsest positsioonist, on eelduseks Eesti inimeste tervise ja elukvaliteedi jätkuvale paranemisele.

2.1. Maksumaksjad

Valla arengu kujundamisel on oluline osatähtsus kohalikul omavalitsusel. Eelarve kujunemisel on tähtis roll tööelisel elanikkonnal ehk maksumaksjatel.

Joonis 18 Maksumaksjad Mõniste vallas

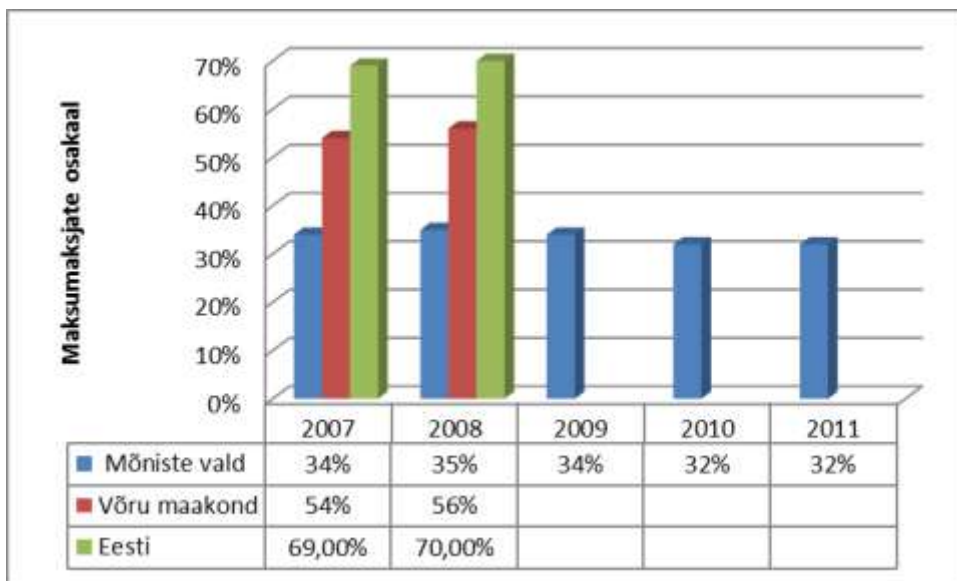


Allikas: Maksu- ja Tolliamet

Joonisel 18 nähtub, et kõige enam on Mõniste vallas maksumaksjaid 2008 a 358. 2009 a on maksumaksjate näitaja langenud ja langus on ka 2010 a. 2011 a on maksumaksjate arv jäänud samale tasemele kui on seda 2010 ehk siis 320 maksumaksjat. Võrreldes 2007 a on siiski maksumaksjaid vähenenud 27 võrra.

Maksumaksjate osakaal on kohalike elanike arv, kes tasuvad üksikisiku tulumaksu, kogu vallaelanike suhtes protsentides.

Joonis 19 Maksumaksjate osakaal (%) Mõniste valla



Allikas: Maksu- ja Tolliamet

Joonise 19 alusel võib kinnitada, et Mõniste valla elanikkonnast on üle 34 % maksumaksjad. Maksu- ja Tolliameti andmetel moodustavad vallas maksumaksjad 2007. a 34 %, 2008. a 35 %, 2009. a 34 %, 2010. a ja 2011. a võrdselt 32 %.

Maksumaksjate osakaal Mõniste vallas on peaaegu poole väiksem kui Eestis keskmisena, s.h on maksumaksjate osakaal väiksem kui Võru maakonnas. Maksumaksjate osakaalu vähenemist on märgata alates 2009 a, olles ainult kolmandik valla elanikkonnast. See tähendab aga suuremaid väljaminekuid valla sotsiaalhoolekandele.

2.2. Keskmine brutopalk

Töötavate inimeste jõukust näitav keskmine brutopalk kuus töötaja kohta on Mõniste vallas 2007. a 8147 krooni (520,70 eurot), 2008. a tõusis keskmine brutopalk 9847 kroonini (629,36

eurot). 2009 a langes keskmine brutopalk 9504 kroonini (607,43 eurot). 2010.a keskmine brutopalka langus jätkub 9073 kroonini (579,89 eurot) ja 2011 a kasvas keskmine brutopalk 618 euroni (9669 krooni).

2007 a on brutopalka saajate arv 347, mis omakorda 2008 a on tõusnud 358. Alates 2009 a on brutopalka saajate arva aina vähenenud 344. 2010.a ja 2011 a on brutopalka saajaid võrdselt 320 mis on 32% kogu elanikkonnast.

Võrreldes brutopalka Võru maakonna keskmisega ja Eesti keskmisega siis siit võib järeldada ühte, et valla ettevõtjate tõhusus on ebapiisav.

Eesti keskmine brutopalk 2007.a 9407 krooni (601,23 eurot), 2008.a 11336 krooni (724,53 eurot), 2009.a 12912 krooni (825,25 eurot), 2010.a 12000 krooni (767 eurot).

Joonis 20 Mõniste valla, Võru maakonna ja Eesti keskmine brutopalka võrdlus eurodes



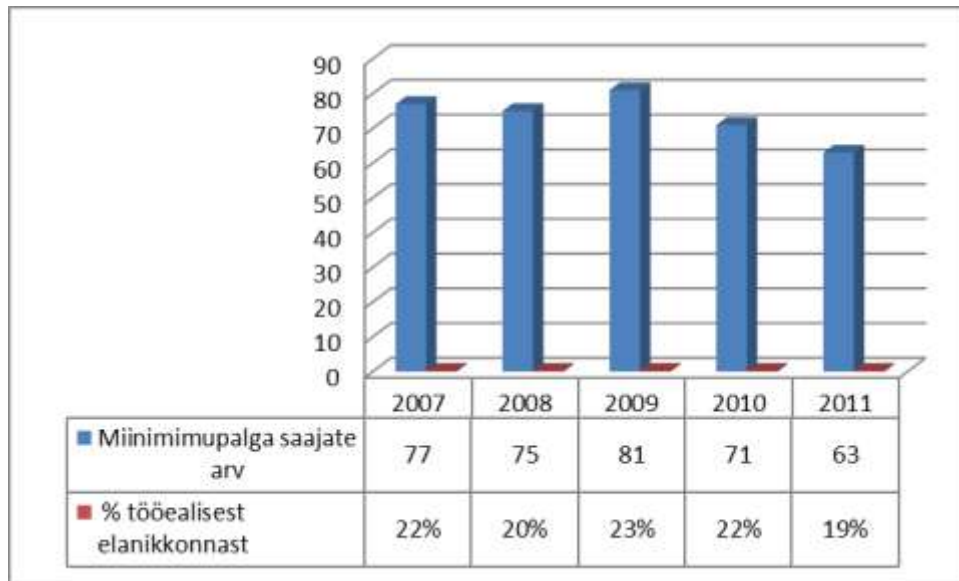
Allikas: Maksu – ja Tolliamet

2.3. Miinimumpalka saajad

Miinimumpalka saajate osakaal on miinimumpalka saajate suhe kõigi palgasaajate arv %.

Joonisel 21 (v.t joonist 21 lk 26) on selgelt näha, et miinimumpalka saajate arv Mõniste valla tööealisest elanikkonnast on vähenenud, mille tõttu on suurenenud inimeste sissetulekud ja tõusnud elukvaliteet.

Joonis 21 Miinimumpalga saajate arv ja osakaal Mõniste valla elanike hulgas



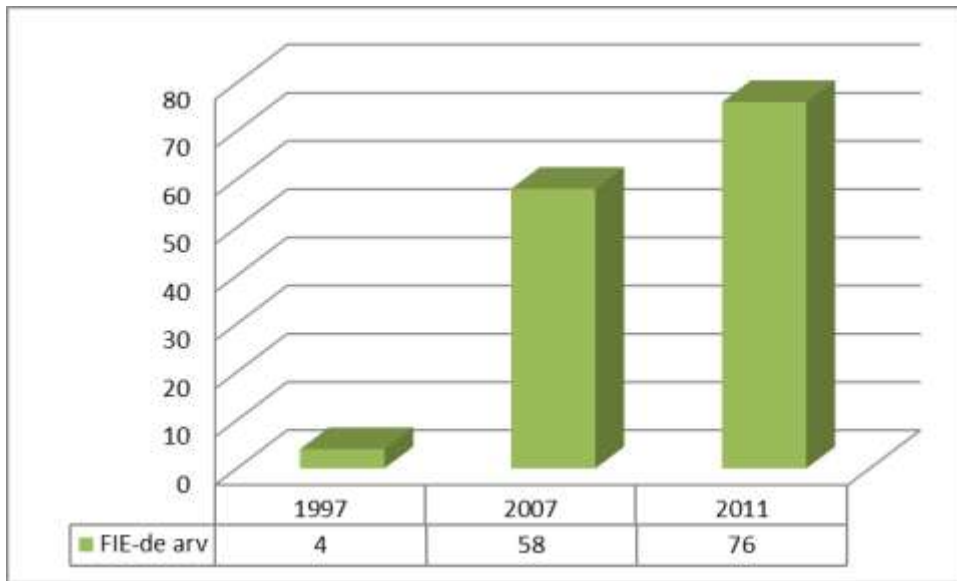
Allikas: Eesti Maksu- ja Tolliamet

2.4. Majanduslikult aktiivsed üksused/ettevõtted

Üks suuremaid tööandjaid on AS Viljandi Aken ja Uks, mille üks tootmisosakondadest asub Saru külas. Saru tsehhis töötab üle 58 inimese, kellest 39 elukoht on Mõniste vald.

Äriregistri andmetel on Mõniste vallas registreeritud 30 äriühingut, neist likvideerimisel, kustutatud või pankrotis on kuus äriühingut. Tuntumad on Lõunapiim OÜ – tegeleb põllumajandustootmisega, Mõniste Ura OÜ - puhkemajutus, Jahiühistu ELK - jahindus, Lõunatipp OÜ – teravilja- ja õlitaimede kasvatus, Sentafarm OÜ – veisluste ja pühhvite kasvatus, Hüti Konverentsitalu OÜ – arvutialased konsultatsioonid, Metsavenna Turismitalu OÜ – turismiettevõtte, Puukast OÜ – puittaara ja puittaluste tootmine, Minikaevur OÜ – kaeve- ja mullatööd. Töötajate arv neis on kuni 24, paljudes ei ole töötajaid üldse.

Joonis 22 Füüsilisest isikust ettevõtjate arv Mõniste vallas



Allikas: Äriregister

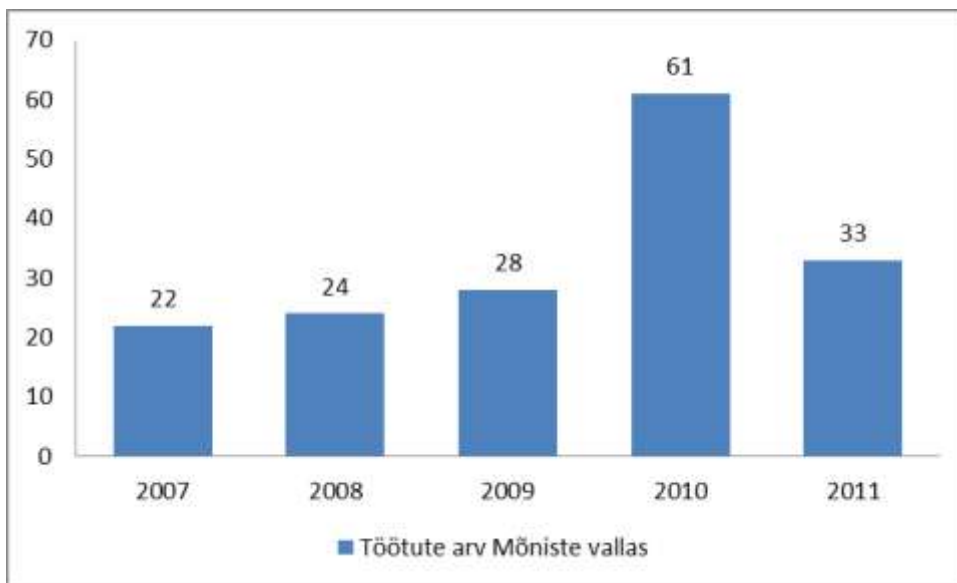
Mõniste vallas tegutseb 76 füüsilisest isikust ettevõtjat. Enim tegutseb FIE-sid põllumajanduses, mitmel tegevusalal tegutseb 23 inimest. Metsanduse on tegevusalaks märkinud 8 ettevõtjat, puhastustegevusega tegeleb 3 ja infotehnoloogia ning arvutitega samuti 3 ettevõtjat. Taimekasvatusega ning maastikuhooldusega tegeleb 2 ettevõtjat. 1 ettevõtjaga on esindatud raamatupidamisteenus, puusepa- ja tiseritööd, vaba aja tegevused, hambaravi teenuse osutamine, tõlketööde tegemine, tekstiili, riiete ja jalatsite jaemüügiga tegelemine, õendusabi osutamine, veterinaariateenuse osutamine, postiveo teenuse osutamine ning kodumajutusteenuse pakkumine. FIE-de osakaal kogu elanikest on 7,8%. FIE-de arvu kasvu näitab joonis 22 (v.t.joonist 22 lk 26). Kui 1997 a oli äriregistris registreeritud FIE- sid ainult neli, siis kümme aastat hiljem (2007) oli neid juba 58. Mõniste vallas on 17 küla ning igas külas on olemas ka FIE-d. Enim on FIE-sid Mõniste külas - 15, Saru külas on 11, Karisöödis seitse, Tursa, Koemetsa ja Kuutsi külas tegutseb igaühes 5 FIE-t. Vanuseliselt võib FIE-d jagada kahte rühma – kuni 64 aastaseid FIE-sid on üldarvust 52, ehk 68,4%, ülejäänud 24 on 65. aastased või vanemad.

2.5. Töötus

Töötust käsitletakse kui ühte osa terviseriskidest. Andmetest lähtuvalt saab välja selgitada vajaduse planeerida ja käivitada erinevaid sotsiaal- ja terviseriske alandavaid programme.

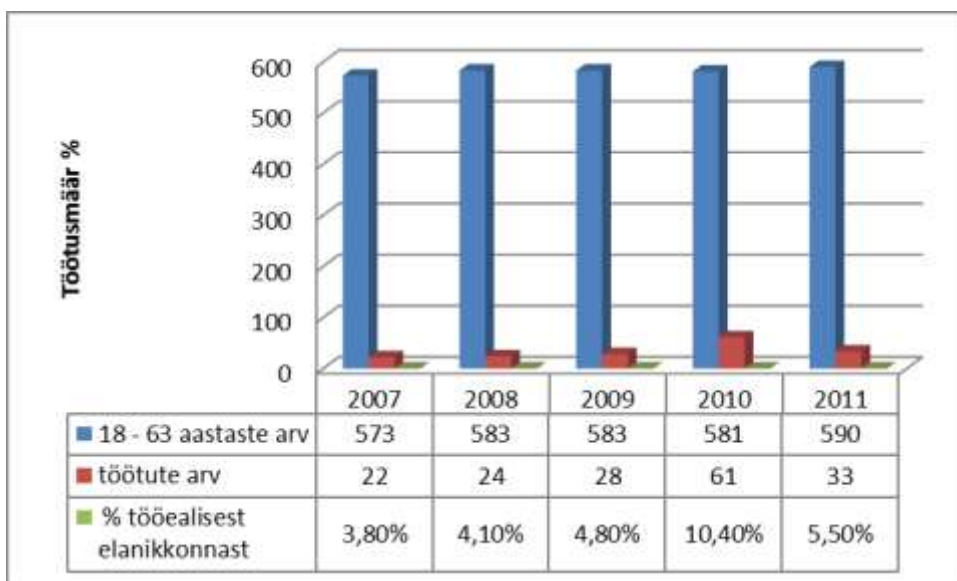
Töötute arv Mõniste vallas on olnud aastatel 2007 – 2009 üldjoontes stabiilne (vt joonis 23 lk 27). Kõige vähem oli töötuid 2007 a - 22 inimest. Seoses majanduslangusega on aastal 2010 töötus hüppeliselt tõusnud. Nimetatud aastal oli töötuid 61, moodustades 2010 a 6% Mõniste valla elanikkonnast. 20011 a on töötute arv järsult langenud, ainult 33 töötut, moodustades 3,3% Mõniste valla elanikkonnast. 01.01.2012 a seisuga on töötukassas arvel 36 Mõniste valla töötut.

Joonis 23 Mõniste valla töötute arv



Allikas: Eesti Töötukassa

Joonis 24 Töötuse määr Mõniste vallas



Allikas: Eesti Statistikaamet; Töötukassa

Töötuse määr ehk tööpuuduse määr näitab töötute osatähtsust tööjõus. Alates 2007. a iseloomustab Mõniste vallda töötuse määra tõus 3,8%lt 10,4%le (vt joonis 24 lk 27). Sama näitaja on ka Eestis tõusnud 4,8%lt koguni 17,3%le. Halvenenud majandustingimused ja sotsiaalsed raskused on mainitud näitaja kasvu põhjuseks.

Vald saab kaasa aidata elanikkonna töötuse ja töötusemäära vähenemisele arendades nii piiriülest koostööd kui ka koostööd Võrumaa Arenguagentuuri ettevõtlusnõunikuga. Samuti on oluline leida võimalusi elanike koolitusele suunamiseks ning töötutele mõeldud projektide läbiviimiseks.

2.6. Ülalpeetavate määr

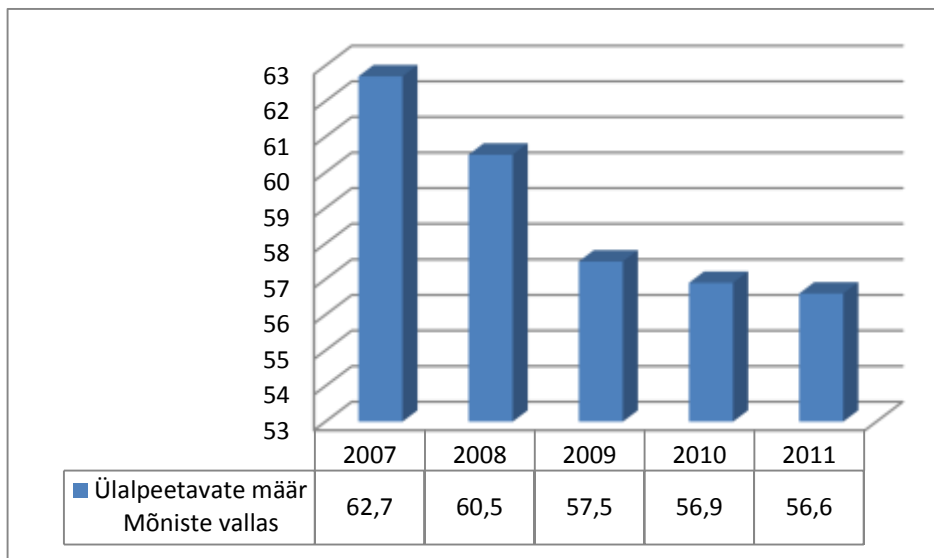
Ülalpeetavate määr — mittetöөөaliste (0-14-aastased ja üle 65-aastased) elanike arv 100 töөөalise (15-64-aastased) elaniku kohta. Tabeli 1 ja joonise 25 järgi saab kinnitada, et ülalpeetavate määr on 2007 a võrreldes langenud ja 2011 a on see näitaja 56,6. Mõniste vallas iga kahe töөөalise elaniku kohta tuleb rohkem kui üks ülalpeetav.

Tabel 1 Mõniste vallas mittetöөөalised 0-14 ja üle 65; töөөalised 15- 64

	2007	2008	2009	2010	2011
Töөөalised 15-64	604	605	605	594	571
Mittetöөөalised 0-14	152	140	128	117	107
Mittetöөөalised 65 ja enam	227	226	220	221	216

Allikas: Eesti Statistikaamet

Joonis 25 Ülalpeetavate arv Mõniste vallas



Allikas: Eesti Statistikaamet

2.7.Toimetulek

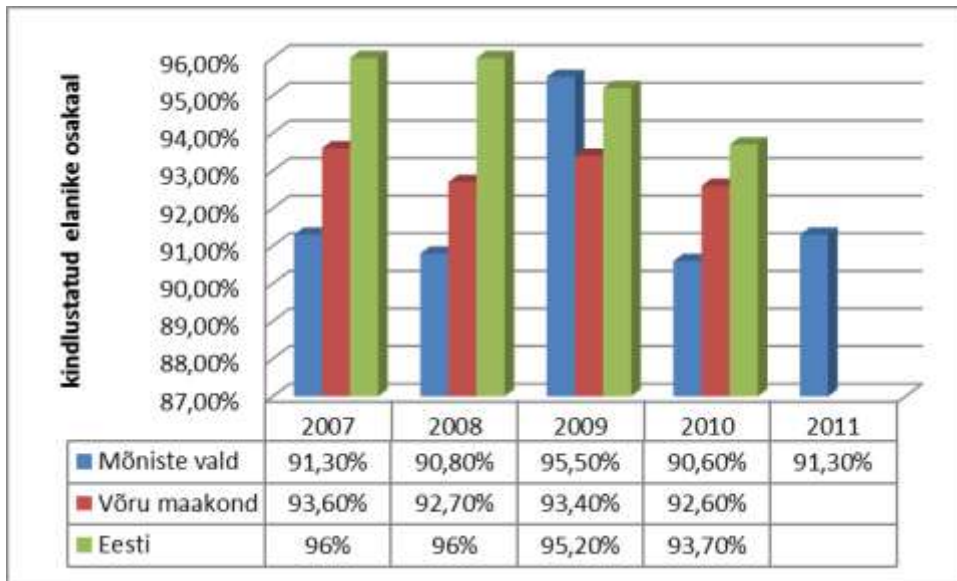
Vaesus on üks tõsisemaid tervisemõjureid. Vaesust mõistetakse erinevalt, kuid ükskõik, kas seda määratleda vähese sissetuleku, sotsiaalse positsiooni, elutingimuste, haridustaseme või subjektiivse tunnetuse kaudu, jääb vaesus ikka kõige mõjuvõimsamaks tervisehäireid põhjustavaks teguriks (WHO 2002).

2.7.1. Ravikindlustusega kaetud

Ravikindlustusega kaetud elanike osakaal kogu valla elanikest.

2007 a oli ravikindlustusega kaetud 91,3% Mõniste valla elanikest, maakonnas oli vastav näitaja 93,6% ja Eestis oli see näitaja kõige kõrgem 96%. Kõige kõrgem ravikindlustatute arv oli Mõniste vallas 2009 a 95,5%. Ravikindlustatute arv on vallas seoses töötusega lagenud 2010 a. Kõik abivajajad on siiani arstiabi saanud. Kuna ravikindlustusega kaetud inimeste arv on Mõniste vallas lagenud, peab omavalitsus tulevikus arvestama täiendavate sotsiaal- ja tervishoiuteenuste mahu suurenemist.

Joonis 26 Ravikindlustusega kaetud Mõniste vallas, Võru maakonnas ja Eestis

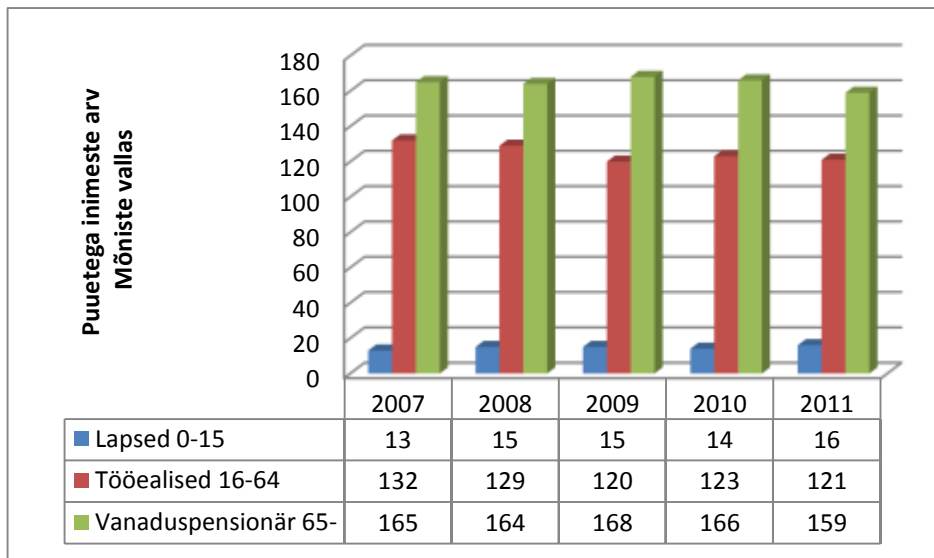


Allikas: Eesti Haigekassa

Puue on inimese anotoomilise, füsioloogilise või psüühilise struktuuri või funktsiooni kaotus või kõrvalekalle, mis koostoimes erinevate suhtumuslike ja keskkondlike takistustega tõkestab ühiskonnaelus osalemist teistega võrdsetel alustel. [RT I 2007, 71, 437 - jõust. 01.10.2008].

Sostisaalkindlustusemeti andmetel seisuga 31.12.2011 on puuetega inimesi Mõniste vallas kokku 296 (vt joonist 27 lk 29), mis omakorda on 29,8% kogu valla elanikest. 2007 a olid need näitajad vastavalt 310 ja 30,1%. 2007 a oli puuetega lapsi 13. 2011 a on puuetega laste arv kasvanud 3 lapse võrra. Mõniste vallas on suhteliselt suur töövõimetuspensionäride ja puuetega inimeste osakaal, mis on osaliselt seletatav pikaajaliste töötute suure hulgaga.

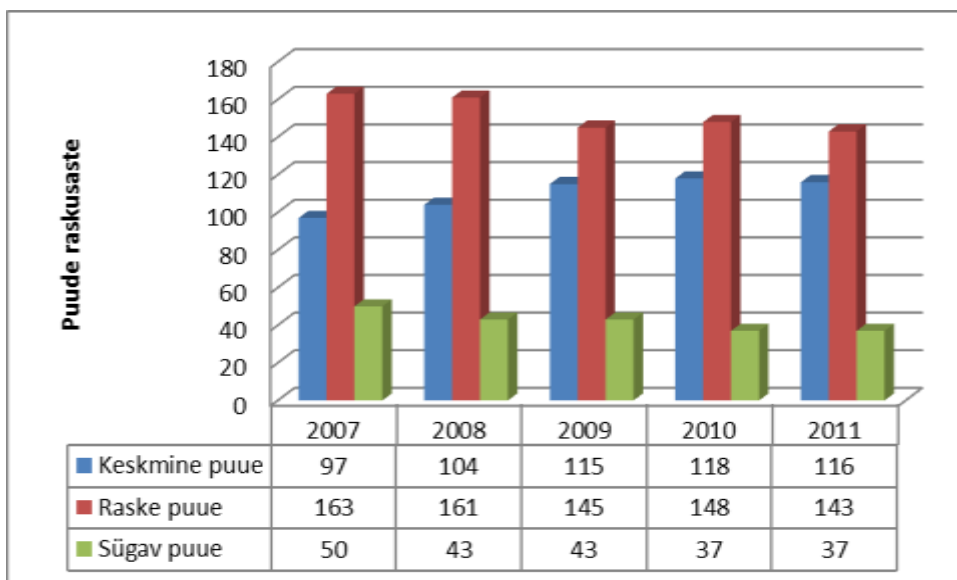
Joonis 27 Puuetega inimeste arv Mõniste vallas



Allikas: Sotsiaalkindlustusamet

Puude raskusastme määramise aluseks on isiku kõrvalabi, juhendamise ning järelvalve tagamise vajadus. Puudega isikute abivajadusest ning puude raskusastmest saab kohalik omavalitsus teada juhul, kui isik pöördub probleemiga ning esitab dokumendid.

Joonis 28 Puuetega inimesed puude raskusastme järgi Mõniste vallas



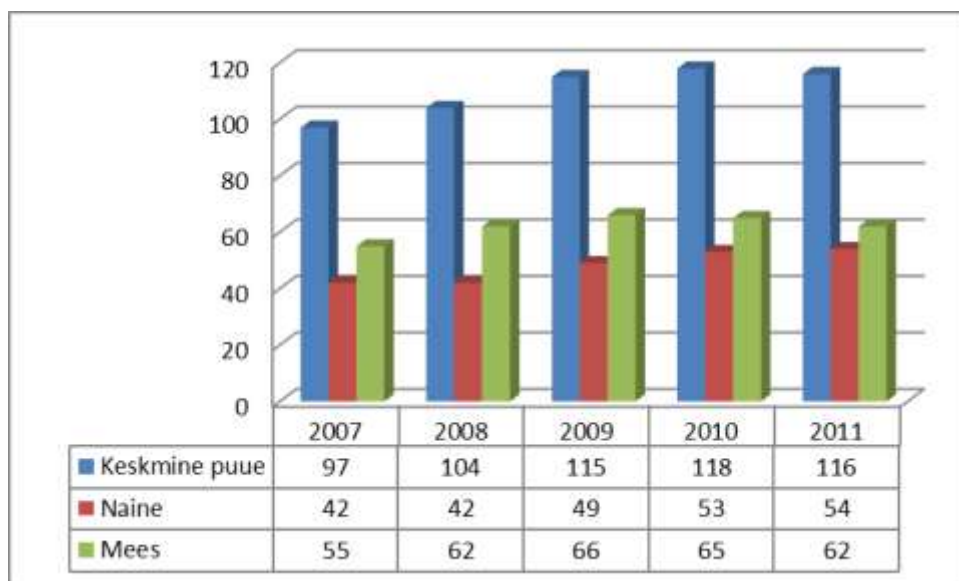
Allikas: Sotsiaalkindlustusamet

Jooniselt 28 nähtub (vt joonist 28 lk 32), keskmise puudega inimeste arv on 2011 a väheneud võrreldes 2010 kuid võrreldes 2007 a on see näitaja ikka kõrge. Raske puudega inimeste arv

on võrreldes 2007 a langenud 163 inimeselt 2011 a 143 inimeseni. Kõige parem seis on sügava puudega inimeste suhtes, keda on 2011 a 37 inimest.

keskmise puue on inimese anotoomilise, füsioloogilise või psüühilise struktuuri või funktsiooni kaotus või kõrvalekalle, millest tingituna vajab isik regulaarset kõrvalabi või juhendamist väljaspool oma elamiskohta vähemalt korra nädalas.

Joonis 29 Keskmise puudega inimeste arv Mõniste vallas



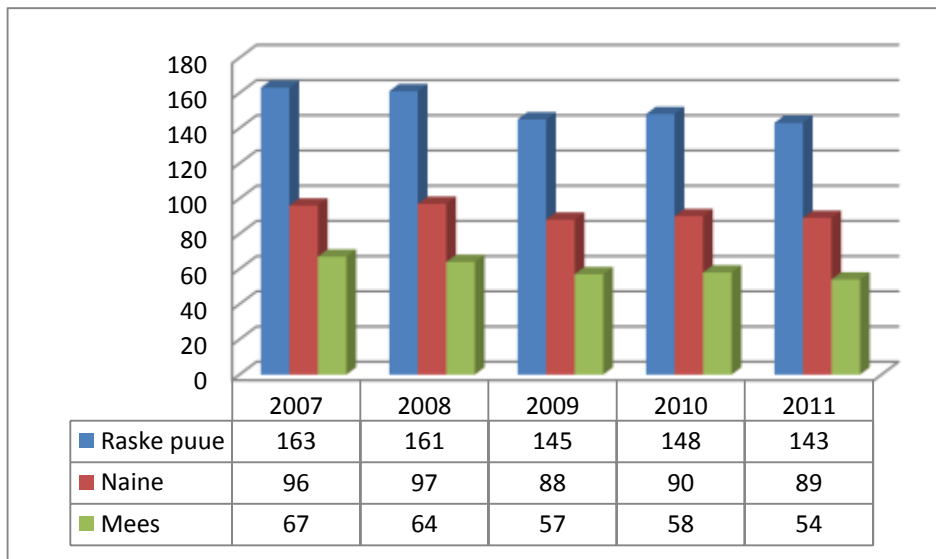
Allikas: Sotsiaalkindlustusamet

Jooniselt 29 (vt joonist 29 lk 33) nähtub, et Mõniste vallas on meeste osakaal keskmise puudega inimeste hulgas suurem kui on seda naiste seas.

raske puue on inimese anotoomilise, füsioloogilise või psüühilise struktuuri või funktsiooni kaotus või kõrvalekalle, millest tingituna vajab isik kõrvalabi, juhendamist või järelevalvet igal ööpäeval.

Jooniselt 30 (vt joonist 30 lk 33) nähtub, et Mõniste vallas on raske puudega inimeste arv võrreldes keskmise puudega inimeste arvust naiste osas lausa poole suurem. Meeste puhul on näitajad natukene tõusnud.

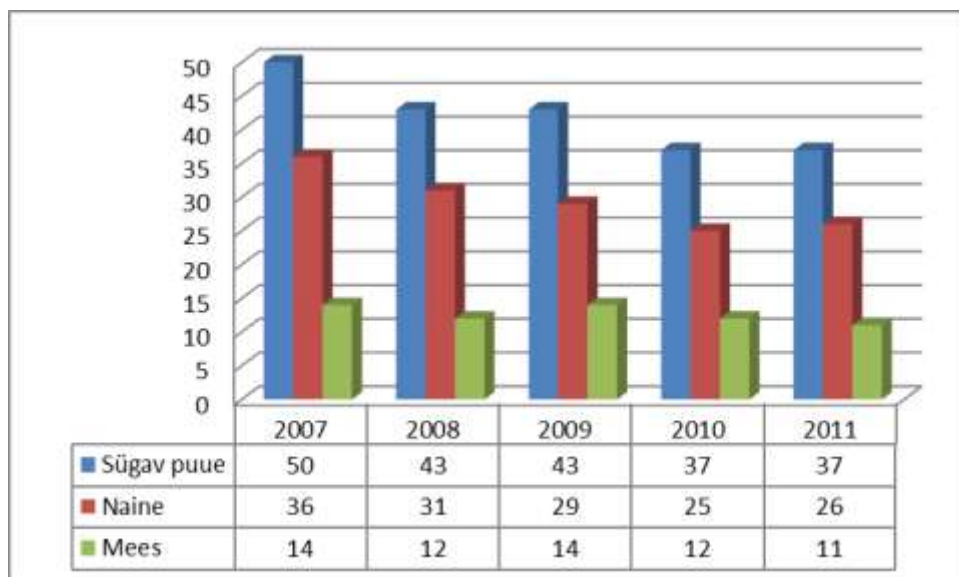
Joonis 30 Raske puudega inimeste arv Mõniste vallas



Allikas: Sotsiaalkindlustusamet

sügav puue on inimese anotoomilise, füsioloogilise või psüühilise struktuuri või funktsiooni kaotus või kõrvalekalle, millest tingituna vajab isik pidevat kõrvalabi, juhendamist või järelevalvet ööpäevaringselt.

Joonis 31 Sügava puudega inimeste arv Mõniste vallas



Allikas: Sotsiaalkindlustusamet

Jooniselt 31 (vt joonist 31 lk 34), et Mõniste vallas on sügava puudega inimesi kõige vähem võrreldes keskmise puudega inimeste ja raske puudega inimeste osas. Seda nii meeste kui naiste osas.

2.8. Väljamakstud toimetulekutoetused

Toimetulekutoetus on riigi abi puuduses kannatajale, mida maksab kohalik omavalitsus. See hõlmab toimetulekupiiri tagamise toetust ja lisatoetust. Toimetulekutoetusega tahetakse tagada inimesele minimaalne sissetulek ja katta minimaalsed tarbimiskulud esmavajaduste rahuldamiseks. Toimetulekutoetust peetakse vaesustoetuseks ja selle saajad elavad tugevas vaesusriskis. Vaesus on omakorda üks olulisemaid tervisetegureid.

Toimetulekutoetuse arvestamise aluseks on üksi elava isiku või perekonna kõigi liikmete eelmise kuu netosissetulek, jooksva kuul tasumisele kuuluvad eluruumi alalised kulud ning kehtestatud toimetulekupiir.

Toimetulekupiiri suuruse kehtestab Riigikogu riigieelarves. Seda arvestatakse üksi elavale inimesele või perekonna esimesele liikmele igaks eelarveaastaks. Perekonna teise ja iga järgneva liikme toimetulekupiir on 80% perekonna esimese liikme toimetulekupiiri suurusest.

Toimetulekupiiri kehtestamisel lähtutakse minimaalsetest tarbimiskuludest toidule, riietusele ja jalanõudele ning muudele kaupadele ja teenustele esmavajaduste rahuldamiseks.

Vastavalt 2012. aasta riigieelarve seadusele on toimetulekupiiri määr 2012. aastal 76,70 eurot kuus üksi elavale inimesele või perekonna esimesele liikmele ning 61,36 eurot pere teisele ja igale järgnevale liikmele.

Toimetulekutoetuse saajal, kelle kõik perekonnaliikmed on alaealised, on õigus saada koos toimetulekutoetusega täiendavat sotsiaaltoetust 15 eurot, mida maksab kohalik omavalitsus riigieelarvelistest vahenditest.

Mõniste vallas on abivajajatel võimalik taotleda **toimetulekutoetust** "Sotsiaalhoolekande seadusega" kehtestatud ulatuses, tingimustel ja korras riigieelarvest vallaeelarvesse laekunud vahenditest. Toimetulekutoetuse saajate arv on aasta-aastalt kahanenud.

Tabel 2 Mõniste vallas väljamakstud toimetulekutoetus eurodes, eluasemekulud eurodes ja taotlejate arv

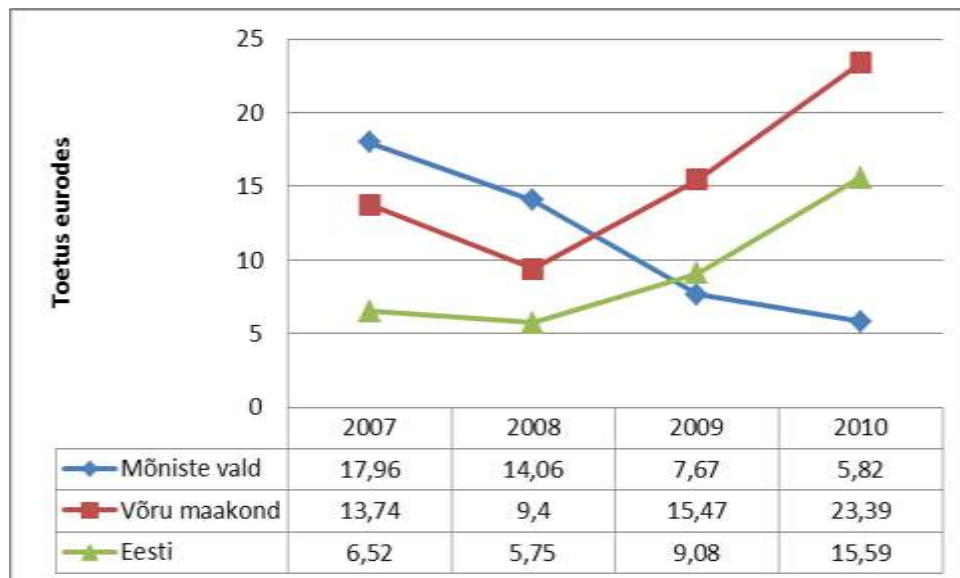
	2007	2008	2009	2010	2011
Välja makstud toimetulekutoetus aasta lõpus kokku	14123,22	14356,28	7279,92	5860,74	3007,2
Välja makstud eluasemekulud kokku	944,20	486,37	33,23	303,96	
Rahuldatud taotluste arv	212	132	73	37	25

Allikas: Statistikaamet

Mõniste vallas on hetkel (30.03.2012) toimetulekutoetuse saajaid 1 pere (kolmeliikmeline). Valla toimetulekutoetuse suurus ühe elaniku kohta on iga aastaga järjest vähenenud, langes 2010. aastaks 5,82 euronit elaniku kohta (vt joonist 32 lk 34). Ka Eestis on toetus aastani 2008 vähenenud, see on eelkõige tingitud sellest, et majanduskasvu ajal toimetulekutoetuse saajate arv langes.

Kui Eestis tervikuna ja Võru maakonnas on toimetulekutoetuse suurus elaniku kohta majanduslanguse ajal suurenenud (tingitud toimetulekutoetuse taotlejate arvu kasvust), siis Mõniste vallas on vastav näitaja edasi langenud.

Joonis 32 Toimetulekutoetus Mõniste vallas, Võru maakonnas ja Eestis ühe elaniku kohta



Allikas: Statistikaamet

Toimetulekutoetuse suurusel on oluline roll elanike heaolul ning elukeskkonna stabiilselt rahuldaval tasemel püsijäämisel. Analüüsid valla eelarvet ning süüvides üksikasjalikult

igasse eelarve valdkonda ning eraldatud summasse, tuleb teha finantsvahendite ümbersuunamisi ning leida vahendeid ja võimalusi toetuste suurendamiseks. Näiteks korraldada kampaania uute elanike meelitamiseks valda või kirjutada projekte ettevõtluse arendamiseks, toetamiseks.

2.9.Sotsiaaltoetused

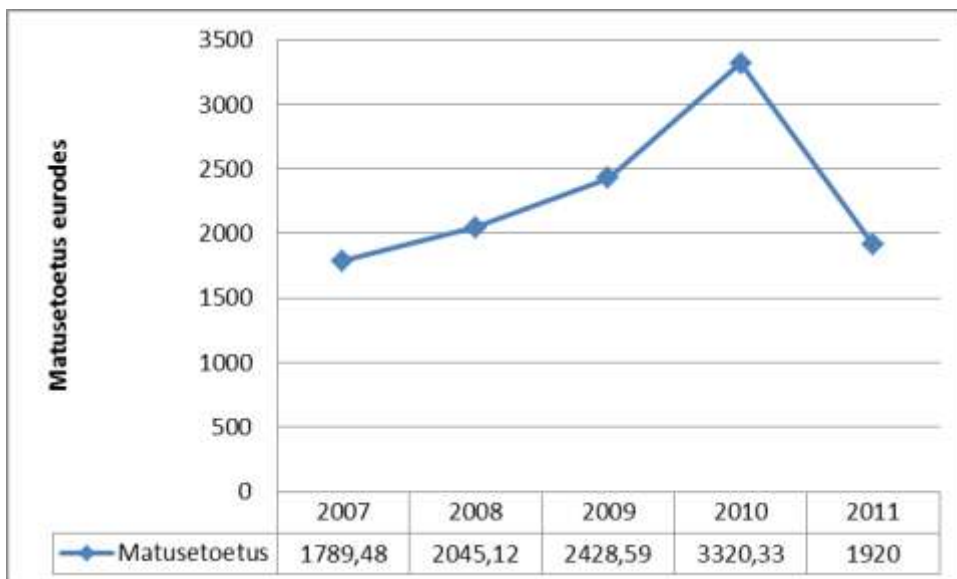
Makstavad rahalised toetused aitavad vähendada elanikke võimalikku ebavõrdsust. Makstavad toetused on väikesed ja ei vasta reaalsetele vajadustele.

Mõniste Vallavolikogu poolt kehtestatud tingimustel ja korras makstakse valla eelarvest:

Valla eelarvest makstavate toetuste liigid on järgmised: matusetootus; Mõniste Kooli I klassi astuvate laste koolitoetus; laste jõulutoetus; prillitoetus; sünnitoetus

Matusetootus - matusetootuse suurus on 128 eurot. Toetust makstakse isiku, kelle elukohaks rahvastikuregistris oli Mõniste vald, surma korral. Matusetootus makstakse välja matuse korraldajale avalduse alusel. Matusetootus makstakse matuse korraldajale sularahas või kantakse tema arvelduskontole kolme päeva jooksul. Omasteta isiku surma korral korraldab matuse vallavalitsus.

Joonis 33 Matusetootus Mõniste vallas



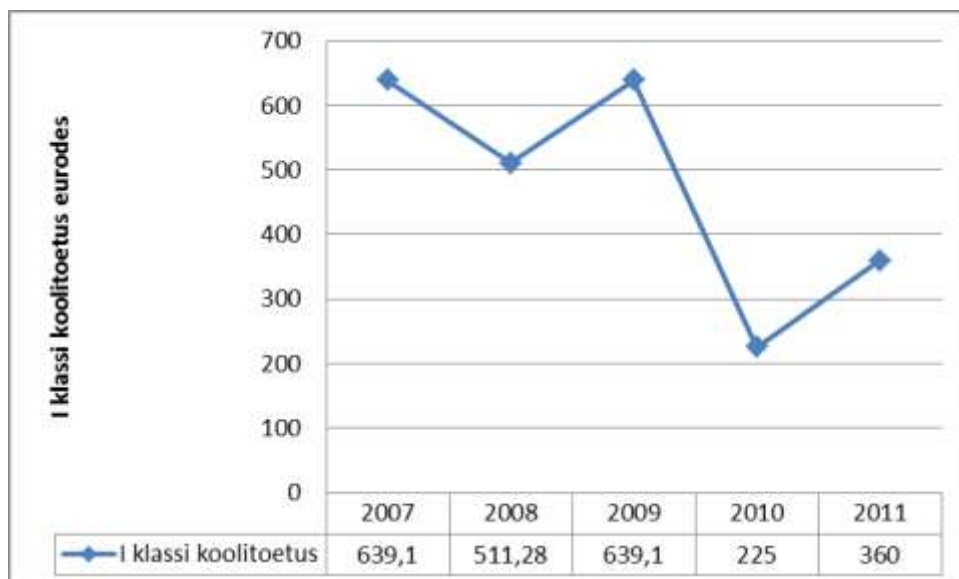
Allikas: KOV

Joonisel 33 on näha, et Mõniste vallas maksti matusetootust kõige vähem 2007 a ja kõige rohkem 2010 a. 2011 a on matusetootuste valjamakse summad jälle vähenenud.

Mõniste Kooli I klassi astuvate laste koolitoetus - Mõniste kooli esimesse klassi astuvate laste koolitoetus on 45 eurot. Esimesse klassi astuvate laste koolitoetus makstakse välja lapse ühe vanema avalduse alusel enne kooliaasta algust.

Mõniste vallas maksti 2007 a kuni 2009 a (vt joonist 34 lk 35) Mõniste kooli esimesse klassi astuvate lastele koolitoetust 63,91 eurot (1000 krooni) ja alates 2010 a makstakse toetuse summaks 45 eurot (750 krooni). 2010 a läks Mõniste kooli I klassi 5 last ja 2011 a 8 last.

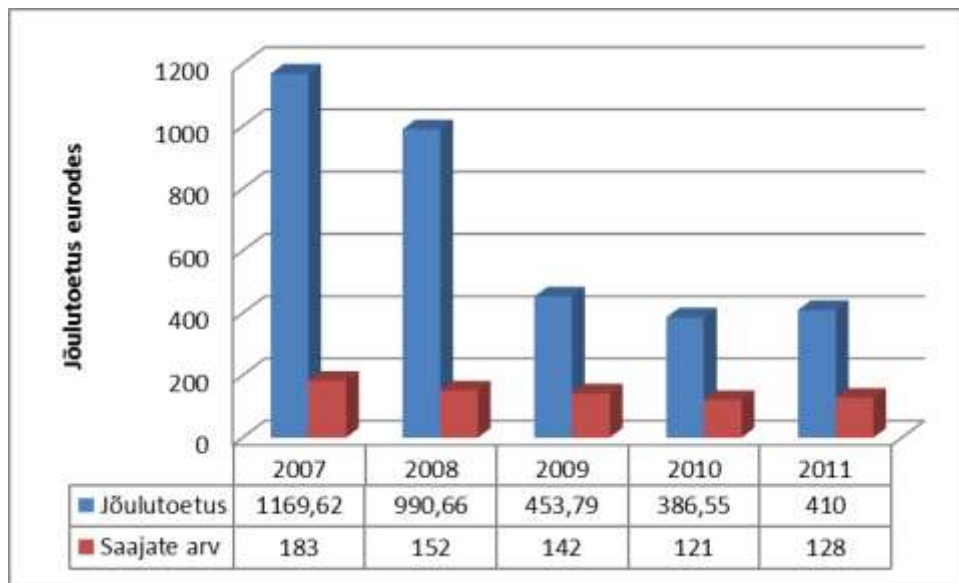
Joonis 34 Mõniste kooli I klassi astuvate laste koolitoetus



Allikas: KOV

Laste jõulutoetus - koolieast noorematele lastele ja põhikoolis õppivatele õpilastele antakse jõulupakid, mille maksumus on kuni 4 eurot.

Joonis 35 Jõulupakkide saajad Mõniste vallas

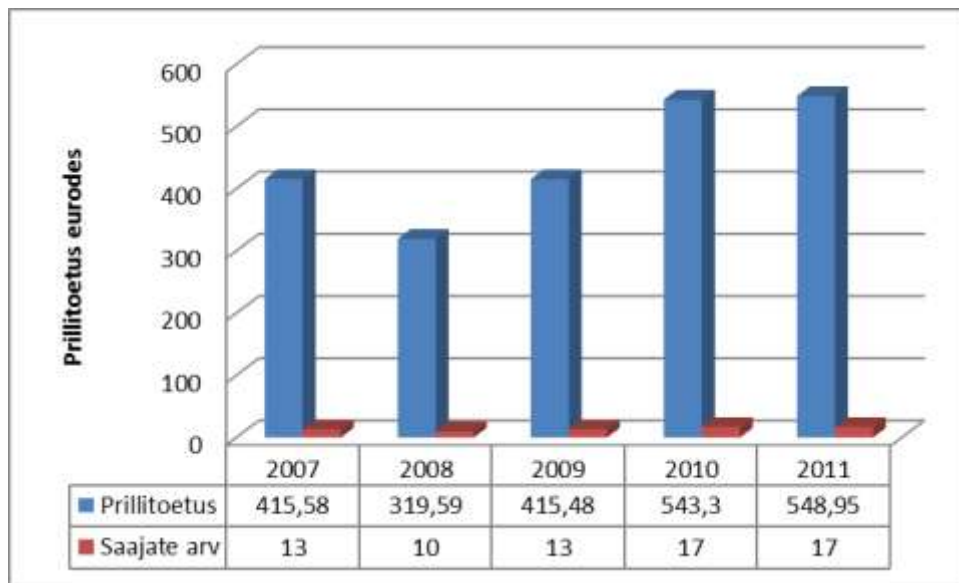


Allikas: KOV

2007 a kuni 2008 a oli jõulupaki hinnaks 6,39 eurot (100 krooni). Alates 2009 a on jõulupaki hinnaks 3,19 eurot. Jõulupaki hinna langetamise tingis Mõniste valla majanduslik seis. Samas on ka laste arv alates 2008 a vähenenud. Laste arvu tõusu on märgata 2011 a 7 lapse võrra, võrreldes 2010 a

Prillitoetus - prillitoetust makstakse kuni 24-aastaste üldhariduslike koolide (põhikool, keskkool ja gümnaasium), kutseõppeasutuste ja kõrgkoolide päevases õppevormis õppivate õpilaste prillide või läätsede maksumuse hüvitamiseks kuni 32 eurot üks kord aastas. Prillitoetus makstakse välja avalduse ja kuludokumendi esitamisel.

Joonis 36 Prillitoetus Mõniste vallas



Allikas: KOV

Prillitoetus oli ainuke toetus mille suurus ei vähendatud ka majandusliku raske olukorra ajal. Prillitoetus on väga vajalik toetus ja seda näitab ka joonis 36, et vajadus toetuse järele on alates 2009 a suurenenud.

Loetletud toetused vähendavad ebavõrdsust valla elanike vahel ning toetavad raskesse situatsiooni sattunud inimest.

Sünnitoetus - toetust on õigus saada Mõniste valla elanikul, kelle alaline elukoht Eesti rahvastikuregistri andmetel on Mõniste vallas ja tema laps kantakse Mõniste valla elanikeregistrisse. Toetust on nimetatud isikutele õigus saada järgmistel juhtudel: lapse sünni korral ja kuni kuue kuu vanuse lapse lapsendamisel. Toetuse suurus on:

1) 192 eurot ühe lapse sünni puhul;

ühe lapse sünni korral või kuni kuue kuu vanuse lapse lapsendamise korral 128 eurot peale sünni registreerimist ja 64 eurot lapse 1-aastaseks saamisel;

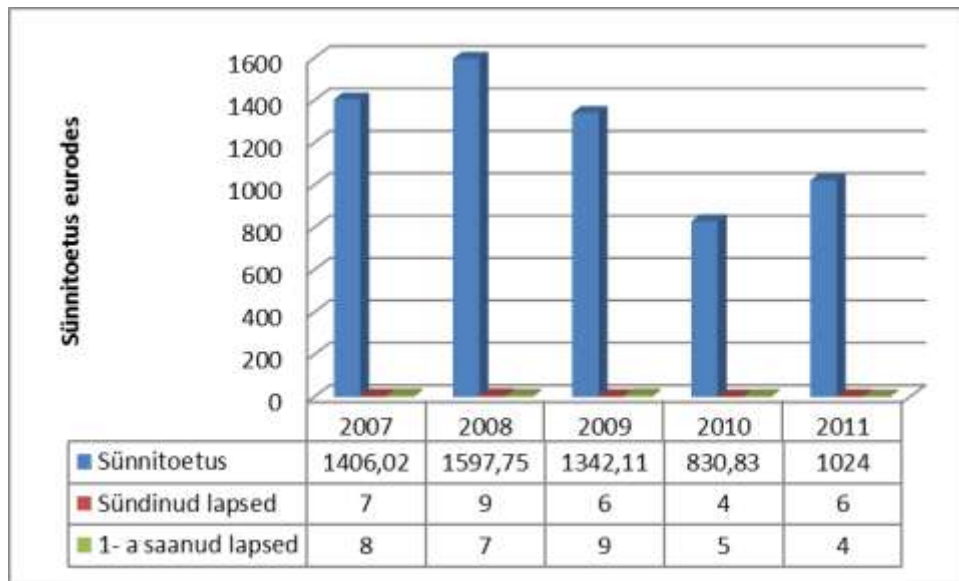
2) 640 eurot kaksikute sünni puhul;

kaksikute sünni korral 384 eurot peale sündide registreerimist ja 256 eurot kaksikute 1-aastaseks saamisel;

3) 959 eurot kolmikute sünni puhul.

kolmikute sünni korral 576 eurot peale sündide registreerimist ja 384 eurot kolmikute 1-aastaseks saamisel.

Joonis 37 Sünnitoetus Mõniste vallas



Allikas: KOV

Jooniselt 37 selgub, et 2008 a maksti Mõniste vallas kõige enam sünnitoetust ja 2009 a maksti kõige enam 1- a vanuseks saanud laste toetust. Mõniste vallas on sündide arv 2011 a langenud võrreldes 2008 a-ga.

2.10. Sotsiaalteenused

Mõniste Vallavalitsuse poolt pakutavad sotsiaalteenused parandavad inimeste toimetulekut ning vähendavad ebavõrdsust, kuid ei vasta reaalsele vajadustele.

Mõniste vallas pakutavad sotsiaalteenused on:

Sotsiaalnõustamisega tegeleb oma igapäevases töös valla sotsiaaltöö spetsialist. Sotsiaalnõustamise teenus on kättesaadav kõigile soovijatele. Nõustamisel tutvustatakse kliendile nende õigusi ja seaduslike huvide kaitsemise võimalusi ning abistatakse konkreetsete sotsiaalsete probleemide lahendamisel. Eriti tõhus on juhtumipõhine võrgustiku töö.

Rehabilitatsiooniteenus on isiku iseseisva toimetuleku, sotsiaalse integratsiooni ja töötamise või tööle asumise soodustamiseks osutatav teenus. Erivajadusest lähtuvalt on võimalik saada rehabilitatsiooniteenuseid üle Eesti erinevates asutustes. Lähim rehabilitatsiooniteenust pakkuv asutus on Lõuna-Eesti Haigla AS rehabilitatsioonimeeskond.

Eluasemetenus, mida on võimalik taotleda vallas isikutel või perekondadel elavatel kooskõlas

vastuvõetud korrale, kes ei ole ise võimelised eluaset mingitel põhjustel muretsema.

Mõniste vallas Mõniste külas on olemas sotsiaalkorter, kus on neli tuba ja hetkel elab seal kaks elanikku (naised). Vabade eluasemete leidmine on vallas keeruline. Probleeme tekitab omanike poolne kõrge hinnatase ja samas eluasemete lagunemine.

Eluruumi kohandamise teenus, mille osutamisega tagatakse isikule, kellel on vaja kohandada eluruum vastavalt puudest tingitud vajadusele. Teenuse vajadus lahendatakse avalduse alusel, teenuse vajadus on hetkel olemas.

Hooldaja teenust kasutavad puudega täiskasvanud inimesed ja puuetega lapsed, kes vajavad oma igapäevaeluga toimetulekuks püsivat abi ja järelvalvet.

Isikliku abiataja teenust Mõniste vallas ei osutata.

Tugiisikuteenust Mõniste vallas ei osutata. Selle teenuse kohta on ainult korra sotsiaaltöö spetsialisti poole pöördutud, kuid siis lapsevanem otsustas, et ta loobub oma soovist, kuna laps ei vaja siiski nii palju abi.

Hooldekodu teenust Mõniste vallas ei osutata. Vajadusel on Mõniste valla elanikud asunud hooldamisele ümbruskonna Rõuge, Hargla ja Sõmerpalu hooldekodudes ja samas ka hooldekodudes, mis sobivad hooldatava lähedastele (Lõuna-Eesti Haigla AS). Mõniste vald kasutab Hargla ja Sõmerpalu hooldusasutuste teenust, kuna teenus on kvaliteetne ja hetkel ka taskukohane. Kui pereliikmed on paigutanud oma hooldatava teenusele siis teenuse eest tasub üldjuhul klient ja tema pere ise, vald aitab kulusid katta põhjendatud vajadusel ja seda on juhtunud ainult paaril korral. Hooldekodus on 2011 aasta lõpuga hooldamisel 4 klienti (neist 2 tasub kulud KOV).

Erihoolduse teenusele on Mõniste vallast asunud 1 klienti, kes on hooldamisel Lõuna-Eesti Haigla AS erihooldekodus toetatud elamise teenusel. Erihooldusteenuste eest tasub nii klient ise kui ka riik.

Eestkostja määramise korraldamine Mõniste vallas toimub vastavalt seadustele läbi kohtu, kusjuures kohtudokumentide kogumine on kohaliku omavalitsuse korraldada. Mõniste vallas on eestkostja määratud viiele lapsele ja ühele töörealisele isikule on dokumentide ajamine pooleli

Koduõendusteenus on Mõniste vallas kätte saadav alates 2010 a aprillist ja seda osutab FEI Lagle Everest. Koduõendusteenusele suunab põhiliselt perearst kuid erandina ka valla sotsiaaltöö spetsialist. Koostöö teenuse osutajaga on väga hea.

Asenduskodu teenust vallas ei pakuta, vanemliku hoolitsuseta alaealist ei ole suunatud teenusele väljaspool maakonda, sest on leitud sobiv eestkostja omast vallast. Naaber vald Varstu, on valmis looma peremajadega asenduskodu Võrumaale.

Sotsiaaltransporditeenus on vajadusel kättesaadav sotsiaaltöö spetsialisti isikliku auto näol kuid teenuse vajadus on pidevalt kasvanud. Kuna sotsiaalil puudub teenuse osutamiseks transport siis puudub hetkel väljatöötatud kord. Teenuse vajadus kasvas seoses ühistranspordi muutumisega. Eritransporti - lamajate, ratastoolis klientide transportimiseks on võimalik tellida Lõuna-Eesti Haiglast, (teenus kallis ja teenuse vajadus suurenenud).

Avaliku sauna teenus on otstarbekas rakendada kogukonnasauna teenusena, mida kogukond ise korraldab ja majandab. Vajadus avaliku sauna teenuse järgi on väike. Kaasaegsed korralikud pesemisvõimalused on loodud Mõniste koolis ja Mõniste rahvamajas võimla juures.

Turvakodu teenust Mõniste vallas rakendatud ei ole, vajadus teenuse järele hetkel puudub. Kui aga vajadus tekib saab seda Mõniste vallas rakendada kohe kui on valminud Mõniste vallas Sotsiaal- ja Tervishoiukeskus.

Supiköögi teenust Mõniste vallas rakendatud ei ole, vajadusel on klientidele teenus tagatud Mõniste koolis oleva köögi abiga. Sellist abi on läinud vaja viimasel aastal kahel korral ja umbes kuu ajalise kestvusega. Perekondatele on osutatud abi toidupakkide ja muu abi – makaronid, jahu, jne. - jagamisega.

Päevakeskuse teenust vallas rakendatud ei ole, kuivõrd kohalik kultuurikeskus ja Mõniste Maanaiste Seltsi tegevused pakuvad huvitegevusi ja mitmesuguseid ettevõtmisi nii puudega kui eakatele elanikele.

Lapsehoiuteenus on lapsevanema töötamist, õppimist või toimetulekut toetav teenus, mille vältel tagab lapse hooldamise, arendamise ja turvalisuse lapsehoiuteenuse osutaja. Lapsehoiuteenuse õigusliku reguleerimise eesmärk on suurendada laste turvalisust olukorras, mil lapsed on antud ajutiselt võõraste inimeste hoole alla. Lapsehoiuteenus ja sellele esitatavad nõuded on reguleeritud alates 1. jaanuarist 2007 Sotsiaalhoolekande seaduses. Mõniste vallas ei ole lapsehoiuteenust arendatud ega ka rakendatud. Teenuse vajadus on olnud suvisel ajal (teenust ei ole vanaud puuetega lapsed suvisel ajal) ja siin kohal võikski

teenust hakata arendama Mõniste kooli lasteaed, kuna ruumid, võimalused ja personal on selleks olemas ja piisav.

Võru maakonnas pakub lapsehoiteenust Lasva vald ja lapsehoiteenus on arendamisel Võru linnas.

2.11. Kaasatus kogukonna tegevusse

2.11.1. Kogukonna motivaatorid

Kogukonna motivaatoriteks on kohaliku omavalitsuse tunnustus. Mõniste valla elanikke, kes on oma ühiskondliku või tööalase tegevusega silma paistnud, tunnustatakse ning seeläbi väärtustatakse inimest nii avalikus-, era kui ka kolmandas sektoris.

Mõniste vallas toimub vastavalt valla põhimäärusele valla elanike tunnustamine. Selleks on vallas moodustatud valla tänukirja andmise komisjon. Tunnustamine toimub vastavalt komisjoni ettepanekule valla tänukirja ja vapimärgi andmisega erinevatel üritustel (näiteks hallatavate asutuste tähtpäevad, valla kodanikupäev).

Mõniste valla tänukirja on saanud 2009 a oktoobris eakatepäeva tähistamisel Mõniste valla kaks kõige eakamat elanikku Mirada Mitt ja Voldemar Kasuk.

15. mail 2010 a toimus Mõniste Kooli 280. juubeliüritus, kus anti Mõniste valla tänukirju järgmistele isikutele: **Mõniste Kooli** – tänukiri järjepideva töö eest; **Mõniste muuseum** – tänukiri valla hariduselu rikastamise eest muuseumi teemapäevade läbiviimisega; **Aili** – **Külike Paeglis** – tänukiri Mõniste valla ajalooarandi hoidmise ja edasikandmise eest; **Maigi Teorein** – tänukiri sooja südamega tehtud pikaajalise töö eest, **Eda Tuvikene** – tänukiri silmapaistvate tulemuste eest Mõniste valla kodutütarde ja noorkodkaste juhendamisel.

Lähtudes Mõniste valla põhimäärusest antakse koos valla tänukirjaga ka Mõniste valla vapimärk.

25.juunil 2011a toimus Mõniste valla 20.juubeliüritusega ja Mõniste valla kodukandipäevade tähistamisega anti Mõniste valla tänukirju järgmistele isikutele: **AS Viljandi Aken ja Uks Saru Komponendidivisjoni juht Tarmo Vainola** – tänukiri tootmise arendamise ja kohaliku külaelu toetamise eest; **Tõnu Lindeberg** – tänukiri panuse eest valla arengusse vallavanemana töötamise ajal; **Antonina Pettai** – tänukiri Kodukandipäevade traditsiooni algatamise eest 1986. A ja vabatahtliku töö eest Eestimaa Lõunatipu õpperaja arendamisel ja hooldamisel; **Lempo Must** – tänukiri kohalikku ja ühiskondlikku elu toetava tegevuse ja põllumajanduse edastamise eest Mõniste vallas; **Tõnis** – **Koit Pihu** – tänukiri kohalikku ja ühiskondlikku elu toetava tegevuse ja põllumajanduse edendamise eest Mõniste vallas; **Rein**

Kõiv – Mõniste valla väljapoole tunnustuse suurendamise eest, kohaliku elu edendamise ja tegevuste arendamise eest.

2.12. Elanike kaasamine

Elanike kaasamine avalikke planeerimisprotsessidesse või laiemat elanikkonna otsustamisprotsessi toimub läbi seadustes ettenähtud meetmete: avalikustamine maakonna lehes, valla lehes, teadetetahvilil, avalike väljapanekute, arutelude ja koosolekute korraldamisega. Kõigil elanikel on võimalik osaleda erinevate arengukavade koostamisel ja planeeringute menetlemisel. Valla igapäevaelu mitmekesistamisel on oluline koht ühistegevuse ja seltsieluga, enamasti on aktiivsematel tegutsejatel moodustatud mittetulundusühingud. Mõniste vallas on registreeritud 15 mittetulundusühingut, 5 seltsingut ja 3 korteriühistut (1 Saru külas ja 2 Mõniste külas). Seltsingute tegevust reguleerib ainult seltsinguleping ning neid ei pea registreerima. Seetõttu on nende kohta andmete leidmine raskem.

Mittetulundusühingud Mõniste vallas:

- 1999 a registreeriti esimene MTÜ, mis on kõige kauem tegutsenud, Mõniste Maanaiste Selts, Põhikirja kohaselt on seltsi eesmärgiks maaelu, kultuuri, spordi ja meelelahutuste harrastamine, hoolekande arendamine, maaelu, kultuuri ja traditsioonide säilitamine, looduse ja puhta elukeskkonna kaitsmine, tervise ja kodukultuuri edendamine, perekonna tugevdamine.
- 2000. aastal moodustati kaks MTÜ-d – Tursa Küla Arengurühm ja ELPHAL. Tursa Küla Arengurühm tegeles asutamise järel aktiivselt külaelu edendamisega, praguseks on tegevus soikunud, kuna eestvedaja on meie vallast lahkunud. MTÜ ELPHAL moodustati peamiselt hariduselu mitmekesistamiseks.
- 2002.aastal registreeriti motoklubi Wildhogs MC. Klubi oli omaalgatuslikult tegutsenud selleks ajaks üle kolme aasta. Motoklubi eesmärgiks on motoklubi propageerimine ning selleks korraldatakse erinevaid üritusi. Motoklubil on oma hoone Tiitsa külas, mida on korrastatud ja viimasel ajal on ka suurt tähelepanu pööratud ümbruse haljastusele. Tuntuim traditsiooniline üritus on iga kahe aasta tagant toimuv Ekstreemmotopäev, kus tutvustatakse erinevaid mootorsõidukeid ja korraldatakse erinevaid võistlusi. Motoklubi on osalenud Unimoto Euroopa Meistrivõistlustel, kus 2009. ja 2010. aastal saavutati kuues koht. Hoone rekonstrueerimiseks on koostatud ehitusprojekt. 2012. aastal on kavas osaleda Šveitsis toimuvatel Unimoto Euroopa Meistrivõistlustel. (<http://www.wildhogsmc.ee/>)
- 2005. aastal moodustati Lõuna Eesti Jahikoerte Õpetamise Selts.

- 2006.aastal kanti registrisse MTÜ Ääremaa Noored. Eesmärgiks on piirkonna elanikele, sealhulgas noortele, tingimuste loomine tegutsemaks vaba tahte alusel väljaspool perekonda, õppekava ja tööd oma vaimse ja füüsilise arengu soodustamiseks, samuti piirkonna looduse, kultuuripärandi ja arenguvõimaluste tundmaõppimine, keskkonna- ja loodusekaitse probleemidega tegelemine, keskkonnaalase teadlikkuse tõstmine, säästliku ja tervisliku eluviisi propageerimine, harrastustegevuse ja kultuurielu elavdamine ning mitmekesistamine, elanike ühiskondliku aktiivsuse tõstmine. MTÜ sai soodsatel tingimustel Mõniste külas asuva saunahoone, mis ühiste jõududega remonditi ning 2006. aasta septembris avas seal ukseid Mõniste Avatud Noortekeskus. Esimene suurem rekonstrueerimisprojekt teostati 2008.aastal, kui vahetati välja aknad ja ukseid ning uuendati tegevusruumi põrand. 2012. aastal lõpetatakse rekonstrueerimise teine etapp, mille käigus hoone soojustatakse, vahetatakse välja katus ja ehitatakse välja hoone teine korrus. Sama projekti raames on muretsatud segarühmale Hargla kihelkonna rahvariided. Noortekeskusel on välja kujunenud traditsioonilised üritused - ANK-i sünnipäev, isadepäev, jõulude tähistamine, mida viimasel kolmel aastal on tehtud koostöös MTÜ-ga Murtud Rukkilille Ühing - mida on korraldatud igal aastal. MTÜ Ääremaa Noored algatusel on käimas projekt "Tipud kokku", mis ühendab nelja valda. Idas on partneriks Vaivara vald, Põhjas Viimsi vald (Prangli saar) ja läänes Lümända vald.
- 2007. aastal moodustati MTÜ Alaveski Loomapark, mis pakub võimalust vaadelda loomi võimalikult looduslähedastes tingimustes. Loomapargi fauna on mitmekesine ja täieneb pidevalt uute liikidega. Loomapargis elab kokku umbes 90 looma ning 28 faasanit. Loomapargi kõige vanemad elanikud on metssead. Loomapargis elavad ema- ja isakarud ja nende kolm poega kes sündisid 7.01.2012, kits, kährik, jahi- ja kuningfaasanid, Davidi hirved, oravad, ilvesed ja rebased. Loomapargi külastamiseks on soovitatav ette helistada (<http://alaveski.tripod.com/index.html>).
- 2008. aastal registreeriti MTÜ Hürova. MTÜ Hürova eesmärgiks on Hürova küla elu korraldamine ja edendamine, infrastruktuuride väljatöötamine ja arendamine. MTÜ Hürova korraldab kohaliku elu arendamiseks kohtumisi, seminare, kokkutulekuid, esindab ja osaleb ühingu ja tema liikmeid puudutavate küsimuste lahendamisel, organiseerib ja korraldab kohalikku kultuurielu, levitab ühingu tegevust puudutavat informatsiooni, korraldab ja arendab turismi-, keskkonnakaitse- ja muinsuskaitsealast tegevust.

- 2009. aastal moodustati MTÜ Labritsa, mis ühendab kolme küla – Sakurgi, Singa ja Koemetsa – elanikke. Eesmärgiks on külaelu, kohaliku elulaadi, kultuurielu, hariduse, loodushoiu ja keskkonnasäästliku eluviisi säilitamine, arendamine ja tutvustamine. Esimese tegevusena püstitati ootekojad kolme küla bussi- ja autokaupluse ootekohtadesse. Külaselts on korraldanud erinevaid piirkondlikke üritusi (Leninlikud laupäevakud, vastla- ja jaanipäev), samuti ülevallalise Mihklipäeva laada 2009. aastal Mõniste pargis. 2010. aastal korraldas laada MTÜ Ääremaa Noored. 2011. aastal korraldas MTÜ külapäeva, kus osales üle 80 endise, praeguse ja loodetavasti ka tulevas elaniku.
- 2010. aastal moodustati neli MTÜ-d. Metsavenna Hokiklubi, Metsavenna Jalgpalliklubi ja Vastse-Roosa Külaselts on registreeritud Vastse-Roosa külas. Külaseltsi eesmärgiks on külaelu, kohaliku elulaadi, kultuurielu, hariduse, tervisespordi, loodushoiu ja keskkonnasäästliku eluviisi säilitamine, arendamine, tutvustamine ning küla infrastruktuuri arendamine. 2010. aastal toimusid heakorralgud, piknik ja õppereisid Seto Kungriigi päevale ja Lüübnitsa kala- ja sibulalaadale. 2011. aastal toimus külapäev, mille raames tähistati Vastse-Roosa Kooli 70. sünniaastapäeva. Külaseltsi juures tegutseb ka näiteseltskond, kes mängis üritusel kooliavamispeol samuti kavas olnud näitemängu. 2011. aastal otsustas KIK rahastada külaseltsi projekti, millega ehitatakse välja Vaidva kalatrepp ja kudemisalad.
- MTÜ Liivimaa Lihaveis registreeriti 8. veebruaril 2010. MTÜ Liivimaa Lihaveis loodi Eesti suuremate anguse ja herefordi tõugu lihaveisekasvatajate poolt eesmärgiga propageerida ja turustada rohusöötadel kasvatatud veiste liha. Liikmete karjad asuvad ajaloolistel Liivimaa aladel ja on mahetunnustusega – loomadega ei söödeta tavapõllumajandusest pärit söödalisandeid ega teravilja. Ühingu eesmärgiks on pakkuda tarbijale kindla kvaliteediga puhast toorainet, oluline meile on loomade heaolu ja nende kasvatamine veisele täiesti loomulikus keskkonnas - rohumaal. MTÜ Liivimaa Lihavesel on 11 liiget, kes varustavad ühingat loomadega. (<http://www.liivimaalihaveis.ee/>)
- 2011. aastal on registreeritud kaks MTÜ-d – Saru Spordi, Kultuuri ja Turismikeskus ja Mõniste Kultuuriselts. Viimase eesmärgiks on piirkonna omakultuuri säilitamine ja edendamine, pereliikumise aktiveerimine, sportlike eluviiside propageerimine, käsitöö traditsioonide säilitamine ja edasiandmine lastele, hoolekande arendamine, tervise ja kodukultuuri edendamine, looduse ja puhta elukeskkonna kaitsmine, lastele

suuremate võimaluste leidmine vabaaja sisutamiseks, enese harimine täiendõppe kursuste kaudu.

Seltsingud Mõniste vallas:

- Seltsinguid on teadaolevalt viis. Tundu külaseltsing on küla piires asuvate talude juurde viivad teed tähistanud viitadega ning heakoorastanud külaplatsi, kus küla ühisüritused toimuvad.
- Saruküla Seltsing korraldas 2011.aastal Saru kooli kokkutuleku, kus osales üle 100 inimese. Varasematel aastatel on seltsing välja andnud Mõniste valla turismiettevõtteid tutvustava voldiku ning Veskijärve äärde on rajatud puhkekoht.
- Külaseltsing Sarrego ühendab nn Saru lauatehas piirkonna elanikke. Traditsiooniliseks on saanud Sarus korraldatav jaanipäev ning heakorralgud. 2011. aastal toetas Kohaliku Omaalgatuse programm Saru lauatehas bussi ootekoja ehitamist ning 2012. aastal see ka teostatakse.
- Lauluseltsing HEIA liikmeteks on segaansambli liikmed, kes 2011. aastal tähistasid kooskäimise 15. aastapäeva. Segarahvatantsurühma liikmed on moodustanud tantsuseltsingu.

Kodanike omaalgatuslik tegevus mitmekesistab valla üritusi, pakub tegijatele meelelahutust ja aitab leida tegevuste jaoks materiaalseid vahendeid. Mittetulundusühingute tegevuses ja ürituses on võimalik kõigil vallaelanikel leida just neile sobivad üritused ja tegevused. Mittetulundusühingute üritused on kättesaadavad ka väikese sissetulekuga elanikkonnale. Samas on mittetulundusühingute toimimine väga sõltuv rahaliste vahendite olemasolust, enamast saadakse vajalik toetus erinevates projektidest.

2.13. Naabrivalve piirkondade arv

Mõniste vallas ei ole ühtegi piirkonda, kus oleks ametlikult registreeritud naabrivalve.

2.13.1. Kultuurielus osalemise võimalus

Mõniste vallas on renoveeritud rahvamaja, kus korraldatakse ühisüritusi, viiakse läbi erinevate huviringide töö. Ürituste kava koostatakse iga aasta alguses. Kindlasti toimub iga aasta Eesti Vabariigi aastapäeva kontsert/aktus, hallatavate asutuste juubelitähtpäevad ning kevadised koristustalgud külates. Neljandat aastat viiakse läbi rahvausvahelist ealatepäeva Mõniste valla eakatele alates 60- ndast eluaastast.

Rahvamajas toimuvad lisaks kohviõhtud, tantsupeod, teatrite külalisetendused, lastelaagrid, väljasõidud, osalemised erinevatel laulu- ja tantsupidudel ja palju muud.

Suuremaid ülevallalisi üritusi korraldavad MTÜ-d oma eestvedamisel – vastlapäevad külades (MTÜ Labritsa, Metsavenna talu), Mehkamaa Triatlon (MTÜ Ääremaa Noored), Ekstreemmotopäev (MTÜ Wildhogs MC), Mihklipäeva laat (MTÜ Ääremaa Noored), külapäevad ja jaanipäevad külades (MTÜ Labritsa, MTÜ Vastse-Roosa Külaselts, seltsing Sarrego). MTÜ Ääremaa Noored eestvedamisel toimuvad ühisüritused Eestimaa tipuvaldadega - Lümända, Vaivara, Viimsi (Prangli saar).

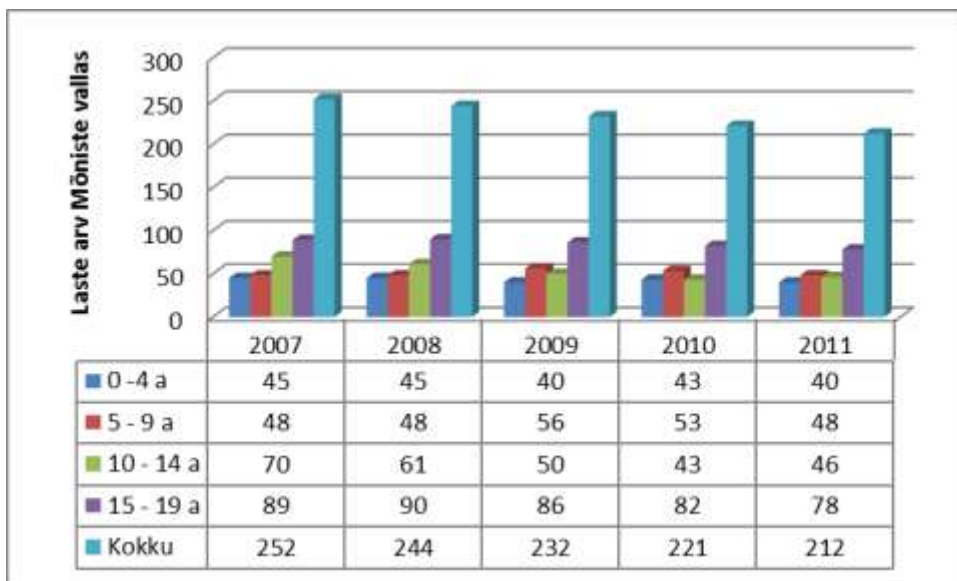
Rahvamajas tegutsevad järgmised ringid: Mehkamaa memme-taadi tantsurühm, Laulvad Memmed, Kapell, Naisrühm, Segarühm, Segaansambel, Näitering, Naiste estraadirühm, Laste rahvatantsurühm.

Valla elu muudavad mitmekesisemaks ning edendavad tervise- ja kodukultuuri Mõniste Maanaiste Selts MTÜ, Motoklubi Wildhogs MC, Tursa Küla Arengurühm, Kivioja Seltsing, Ääremaa Noored MTÜ, Vastse-Roosa Külaselts.

3.LASTE JA NOORTE TURVALINE NING TERVISLIK ARENG

Lapse- ja noorukieas pannakse alus inimese terviseteadlikkusele ja tervist säästvale käitumisele. Tervist mõjutavad peresuhted, kodused elamistingimused, kodukoha loodus- ja tehiskeskkond, lasteaia- ja koolikeskkond, samuti üldine sotsiaalmajanduslik keskkond, sh haridus- ja tervishoiusüsteemi korraldus ning töötus ja vaesus riigis. Suurt mõju avaldab lastele neid ümbritsev sotsiaalne võrgustik, vanemate, vanavanemate, sõprade eluviis ja käitumine.

Joonis 38 Laste arv Mõniste vallas



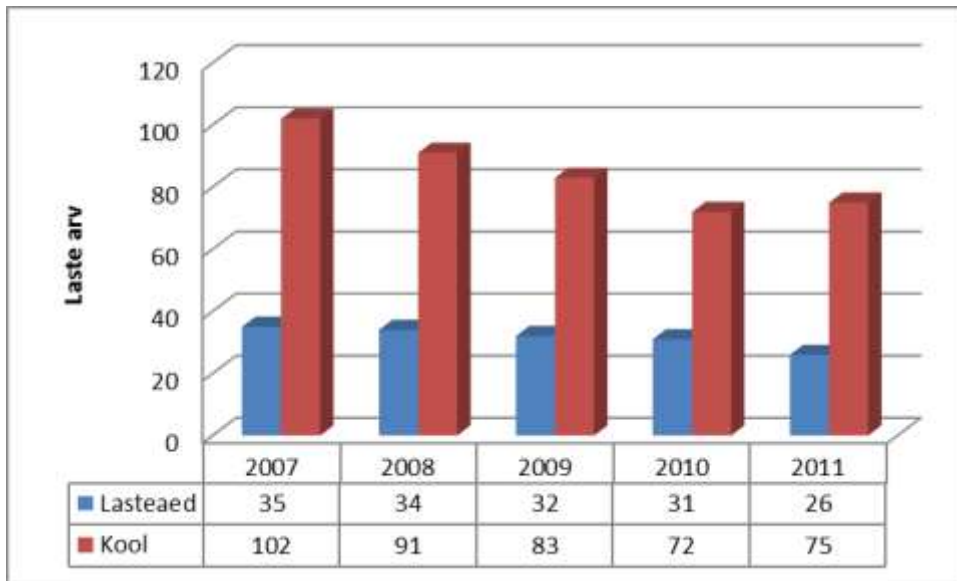
Allikas: Statistikaamet

Jooniselt 38 nähtub, et Mõniste vallas on viimase viie aastaga laste arv vähenenud 40 lapse võrra. Kõige suurem vähenemine on vanuserühmas 10-14 a ja vanuserühmas 15 -19 a.

3.1. Õpilaste arv haridusasutuses

Kooliharidust on Mõnistes antud juba 1739. aastast. Praegune Mõniste Kool asub Kuutsi külas kahes omavahel ühendatud hoones, millest vanem on ehitatud 1898.a. Koolimaja uus hoone valmis 2000.a. ning on ehitatud kaasaja nõudeid silmas pidades. Alates 2004.a. sügisest töötab kooli ruumides valla raamatukogu. 2005.a. toodi Mõniste Põhikooli ruumidesse Mõniste Lasteaed. Kahe viimatinimetatud asutuse liitmisel tekkis Mõniste Kool. Tänapäevane kool on kahe liitrühma ja 9 klassikomplektiga munitsipaalkool, mille ülesanne on tagada kõigile teeninduspiirkonna lastele võimalused alus- ja põhihariduse omandamiseks ning huvialaseks tegevuseks.

Joonis 39 Laste arv valla haridusastustes



Allikas: Mõniste kool ja lasteaed

Laste arvu vähenemine nii lasteaia- kui ka koolis on muret tekitav, mis võib päris kiiresti tuua kaasa koolis töö ümberkorraldamise. Viimase viie aastaga on koolis õpilaste arv väheneud 27 lapse võrra, mida võiks võrrelda kolme klassitäis lastega.

Õpilastel on võimalus osaleda huvialaringides: meisterdamine, muusikaring, mudilaskoor, spordiringid (kergejõustik, üldkehaline treening, orienteerumine, suusatamine, jalgpall), kodu-uurijate ring, tantsuring jne. Aktiivselt tegutsevad noorkotkad. Nii koolis kui lasteaia väärtustatakse võru keele ja omakultuuri hoidmist. Lasteaed teeb aktiivselt koostööd kohalike talunikega ja Mõniste Muuseumiga lastele õppekäikude korraldamisel. Koolil on arendamisel õueõppe klass Karisöödis. Kooli tugevusteks on õpetajate koostöö iga õpilase arengust lähtuval õppe- ja kasvatustööl ning õppetööd toetaval projektitööl.

3.2. Lastele ohutu elu - ja õpikeskond

Mõniste valla lastele ja noortele on tagatud ohutu elu- ja õpikeskkond. Lasteaiani, koolini viib tähistatud ülekäigurada. Kooli, lasteaeda ja sealt tagasi sõidutab lapsi igal tööpäeval Mõniste vallaga sõlmitud õpilasveoteenuse lepingu alusel koolibuss. Sisetemperatuur haridusasutustes üldjuhul vastab tervisekaitse ja energiasäästu elementaarsetele nõuetele, kuid talvisel perioodil on tulnud ette asjaolusid, kus nõutav temperatuur on langenud alla nõutud taseme. Sellisel juhul on kasutatud lisakütteks elektriradiaatoreid.

2005. aastal lasteaia kolimisega koolimajja, paranesid laste füüsilise kasvukeskkonna tingimused oluliselt. Keskmise rühmaruumide suurus lasteaias lapse kohta on kolme aasta keskmisena 3,0. Keskmise mänguväljaku suurus lapse kohta on 56,1 m². Lasteaia juurde rajatud mänguväljak vastab turva ja ohutuse nõuetele. Ruumid on puhtad ja valged. Lasteaia territoorium on piiratud aiaga. Igal õppeaastal on täiendatud lasteaia õueala mänguvahenditega. Ruumikitsikust liikumismängudeks lasteaias püütakse leevendada tegevuste planeerimisega kooli ruumidesse. Viibitakse palju õues. Käiakse palju matkadel ja õppekäikudel piirkonna taludes ja õppepäevadel muuseumis. Liikumismängude läbiviimiseks lasteaias oli vajadus ühe ruumi järele, mis ka 2011 a sügisel sai olema.

Koolimaja, kus toimub õppetöö ja köök vastavad kõigile tuleohutuse ja tervisekaitse nõuetele. Vaid koolimaja vanemas osas pole paigaldatud automaatset tuletõrje signalisatsiooni (on suitsuandur). Perioodiliselt on läbi viidud tuleohutusõppusi. On toimunud elektriohutusõppus (2006). Kooskõlastatud on Mõniste Kooli tuleohutusjuhend (2007) ja Mõniste Kooli töösisekorraeeskirjad (2007), koostatud ohutusjuhendid köögi töötajatele, infojuhile, kriisikäitumise põhimõtted (viimased vajavad küll pisut meeldetuletamist. (Mõniste kooli arengukava).

3.3. Terviseedendavad haridusasutused

Võrumaa tervisedendavate koolide võrgustikku kuulub 11 kooli. Võrumaa tervisedendavate koolide võrgustikule pani aluse 1993.a Võrusoo Põhikool, kelle õigusjärglane on Võru I Põhikool. Alates 2009 a sügisest kuulub ka Mõniste Kool Võrumaa terviseedendavate koolide võrgustikku.

Majandusjuhataja on pälvinud tervisekaitsetalituse tunnustuse menüüde koostamise ja kaloraazi arvestamise nõuetekohase täitmise eest. Tunnustust pälvis ka lasteaia lastele pakutav soe söök õhtuooteks.

Mõniste Koolis ei ole probleeme alkoholi ega narkootikumidega. Koolikiusamise näitaja on tunduvalt alla riigi keskmise. Õpilaste arvates esineb narrimist, kuid füüsilist koolikiusamist ei esine.

Õpilaste arvamus turvalisuse ja meeldiva koolikeskkonna tagamiseks on õpetajaskonna jaoks väga oluline. Kaasame õpilasi otsustusprotsessidesse läbi õpilasesinduse, küsitluste ja ümarlauakoosolekute. (Mõniste kooli arengukava).

3.4. Kooli- lasteaia tervise teenuse olemasolu

Mõniste vallas tegutseb perearstikeskus, kus on perearst Ärija Rimbeniece ja perearstiõde Milla Liiv. Samuti on olemas hambaravi. Hetkel on vallas käsil sotsiaal- ja tervishoiukeskuse rajamine, mis koondab ühte majja erinevad ning vajalikud terviseedendusteenused. Koolis puudub kohapeal psühholoogi ja logopeedi teenus, kuid seda saab kasutada Võru Linnas olevas Õppenõustamiskeskuses. Vajadus tugiteenuste järele hetkel puudub.

3.5. Koolikohustuse täitmine

Koolikohustuse täitmine esimeses kooliastmes on 100 %-line. Põhikoolis on märgata alates 2001 aastast koolikohustuse täitmise paranemistendentsi. Selle põhjuseks võib olla hariduse vajalikkuse teadvustamine ja hariduse populariseerimine noorte endi hulgas ning sotsiaaltöö spetsialisti ja psühholoogi töö tulemus.

3.6. Noorte kuriteod

Tabel 3 Alaealiste poolt toime pandud kuritegude ja väärtegude arv Võru politseijaoskonna teeninduspiirkonnas 2005-2009 aastal valdade lõikes

Kuriteod	2005	2006	2007	2008	2009	Muutus eelmise aastaga	Muutus %
Võru linn	425	447	424	455	430	-25	-5,49
Antsla vald	90	74	79	73	66	-7	-9,58
Haanja vald	12	16	15	13	21	8	61,53
Lasva vald	23	32	31	52	22	-30	-57,69
Meremäe vald	17	32	12	24	24	0	0
Misso vald	16	20	17	24	23	-1	-4,16
Mõniste vald	18	10	26	22	7	-15	-68,18
Rõuge vald	38	26	36	50	41	-9	-18
Sõmerpalu vald	51	48	53	49	58	9	18,36
Urvaste vald	33	32	43	37	35	-2	-5,4
Varstu vald	25	20	33	16	28	12	75
Vastseliina vald	46	48	45	56	40	-16	-28,57
Võru vald	126	161	95	98	85	-13	-13,26
Kokku Võru PJ	920	966	909	969	880	-89	-9,18

Allikas: Võru Politseijaoskond

Tabel 4 Alaealiste komisjonis registreeritud juhtumite arv

	2007	2008	2009	2010	2011
Juhtumite arv, Mõniste	3	2	0	0	1

allikas: Võru Maavalitsuse alaealiste komisjon andmetel

Alaealiste komisjoni suunamise üheks põhiliseks põhjuseks oli koolikohustuse osaline mitte täitmine.

3.7. Lastega ja noortega tegelevad asutused

Laste ja noortega tegelevate asutuste loetelu ja kirjeldamine aitab hinnata laste ja noorte võimalusi huvi- ja vabaaja tegevusteks ja eelnevaga seonduvalt ka riskikäitumise vähendamiseks.

Huvitegevust korraldab Mõniste vallas Mõniste kool, rahvamaja, MTÜ Ääremaa Noored ja Mõniste Avatud Noortekeskus.

Asenduskodu Mõniste vallas puudub ja vajadusel on Mõniste vald saanud paigutada oma lapsed asenduskoduteenusele kas asenduspereadesse või lastekodudesse. Hetkel ei ole ühtegi last asenduskoduteenusel lastekodus kuid on on paigutatud 7 last asenduspereadesse.

Päevahoiuteenust pakub Mõniste kooli lastepäevarühm igal tööpäeval. Lasteaias tegutseb kaks lasteaiarühma, üks suurematele ja teine väiksematele lastele. 2010/2011 oli lasteaiateenust kasutamas 26 last.

Mõniste vallal oma muusikakool puudub. Selleks peavad lapsed sõitma naabervalda Antsla Muusikakooli või Võru linna Muusikakooli.

Mõniste vallas puuduvad sobilikud kergliiklusteed, seetõttu on ka siin kehvemad jalgrattaga sõitmise võimalused ja rulluisu kohad puuduvad täielikult.

Turvakodu teenus Mõniste vallal hetkel puudub. Mõniste valla sotisaal- ja tervishoiukeskuse valmimisega on võimalik ka turvakoduteenuse pakkumine.

3.8.Kohaliku omavalitsuse poolne initsiatiiv ja toetused tagamaks teenuste kättesaadavust

Haridusasutustes on tagatud laste toitlustamine. Lasteaias maksavad lapse toidu eest ja lasteaias kohamaksu lapsevanemad. Tasuta toitlustamine on põhikoolides. Korraldatud on koolitransport ja vastavalt korrale hüvitatakse kulud. Vallas on piisavalt lasteaiakohti, järjekorrad puuduvad. Pikapäevarühm on Mõniste koolis. Ujumisõpetust võimaldatakse

vastavalt õppekavale koolilastele ning vald võimaldab ujumise algõpet ka lasteaialastele. Mõniste Vallavalitsus ei toeta huvialaringe, sest selleks puuduvad vahendid. Mõniste vald toetab esimesse klaasi minevaid lapsi. Kohaliku omavalitsus toetab perearstipraksiseid, rentides neile soodustingimustel ruume. Mõniste vallas asub Päästeameti Mõniste päästekomando ning neljapäeviti toimub piirkonnakonstaabli vastuvõtt.

4. TERVISLIK ELU-, ÕPI- JA TÖÖKESKKOND

4.1. Huvitegevuse ja vaba aja veetmise kohad

MTÜ Ääremaa Noored ja Mõniste Avatud Noortekeskus tegutseb Mõniste vallas vanas saunahoones, kus noortel on võimalik mängida erinevaid lauamänge, surfata internetis, käia bändiproovis, lugeda raamatuid ning tegeleda muude huvi pakkuvate tegevustega.

Mõniste rahvamaja juures tegutsevad mitmesugused arendavad huviringid nagu rahvatants, lauluring, kunstiring, pallimängud, peotantsjad jne.

4.2. Üldkasutatavad spordirajatised ja terviserajad

Spordi tegemiseks on võimalik kasutada 2009. aastal rekonstrueeritud kooli staadioni ja rahvamaja saali, mida saavad kasutada õpilased. Kooli jõusaal on avatud kõigile, kuid selle kasutamine väljastpoolt kooli on väga väike. Talvel on kasutamiseks olemas tasuta suusarajad kooli ümbruses ja Metsavenna talus, tasuline liumägi ja hokiväljak Metsavenna talus. Lisaks on olemas ujumiskoht ja terviserada koos võimlemisatraktsioonidega Mõniste pargis.

Mõniste vallas ja Eestimaa lõunatipus asub ka üldkasutatav terviserada. Eestimaa lõunatipu looduse õpperada on kavandanud, ehitanud ja kirjeldanud Eesti Looduskaitse Seltsi Varstu osakond ja Mõniste vald Keskkonnainvesteeringute Keskuse rahalisel toetusel 2003. aastal.

Raja üldpikkus on umbes 4,8 km ja selle jalgsi läbimiseks kulub kaks-kolm tundi. Rada algab Naha talu suure tamme alt ning hakkab kulgema riigipiiri vahetus läheduses, mistõttu peab kaasas olema isikut tõendav dokument.

Lisaks terviserajale on võimalus iseseisvalt terviseliikumist harrastada metsateedel ja järvede ümbruses.

4.3. Transport ja teedevõrk

Mõniste valda läbib kokku 12 riigiteed, neist kõige suurema liikluskoormusega on Võru-Mõniste- Valga maantee. Valdaval enamusel valla teedest on kruusakate ja teed on valdavas osas rahuldavas korras. Mõnistel on ühendus Tallinna, Tartu, Võru, Valga, Antsla ja Pärnuga. Kokku läbib valda päevas 8 bussiliini. Mõnistest saab ühistranspordiga sõita maakonnakeskusesse Võrru 5 korda päevas (seda tööpäeval), neist enamus läbivad 38 km vahemaa umbes ühe tunniga, üks liin aga sõidab Antsla kaudu ja Võrru jõudmiseks kulub kaks ja pool tundi. Valka on võimalik sõita kaks korda päevas, ühega neist liinidest saab edasi sõita Tõrva ja teisega Pärnusse. Üks liinidest sõidab enne Mõniste keskusest väljumist ka hajaasustusega külades.

Õpilaste transport kooli ja koolist koju on Mõnistes korraldatud teenuse ostmisega. Õpilasliini kogupikkus 172 km/päevas.

Ühistranspordi korraldus rahuldab valla elanike vajadusi. Edasist arengut soosiks bussiliini käimapanek Mõniste ja Ape vahel.

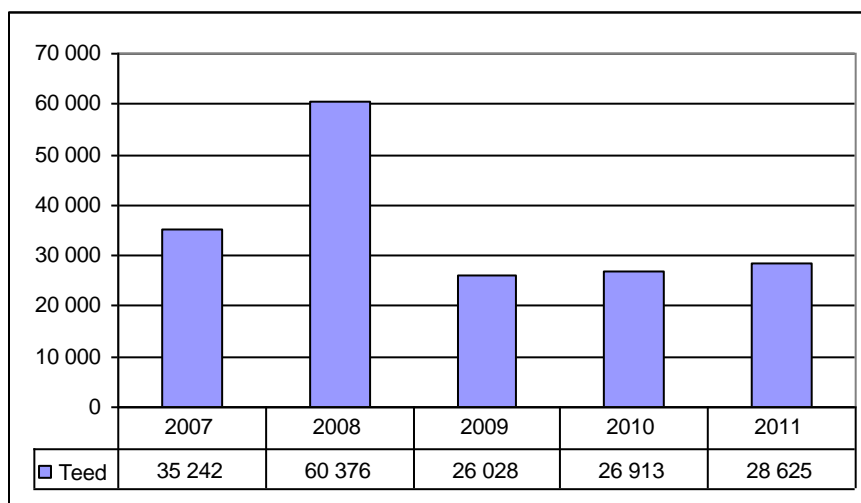
Riikliku teederegistri andmetel on Mõniste valla territooriumil kohalikke teid 98,39 km, sh kattega (asfaltbetoon, mustkate) teid 1,41 km ja katteta ehk kruusakattega teid on 97,53 km. Riigimaanteed pikkuseks on 68,06 km, sh mustkattega 21,86 km ja kruusakattega 46,19 km.

Tabel 5. Teed, truubad, sillad

	teede pikkus m	Truubid		sillad	
		tk	Jm	tk	jm
vald	58 730	65	631,4	0	0
RMK	17 210	13	118,6	3	39,5
muud	21 715	67	447,3	4	63,9
riik	68 055				
	165 710	145	1197,3	7	103,4

Allikas: Teeregister, valla teede inventuur 2006

Joonis 40 Kulud valla teedele ajavahemikus 2007 – 2011 a



Allikas: Mõniste Vallavalitsus

Riigieelarvest eraldati enim toetust 2008. aastal. Viimasel kolmel aastal on kulud teedele olnud samal tasemel.

4.4. Keskkonna mõjurid

4.4.1. Ühisveevärk ja kanalisatsioon

Ühisveevärgi- ja kanalisatsiooniteenuse osutamine on valla territooriumil omavalitsuse ülesanne. Mõniste valla ühisveevärgi ja –kanalisatsiooni arendamise kava 2008 - 2020 on kinnitatud 2008.aastal.

Mõniste valla ühisveevärgi ja –kanalisatsiooni arendamise kavas on 2008. aastal olukorda kirjeldatud järgmiselt:

Olemasolev ühisveevärk ja kanalisatsioon arendati valla territooriumil välja peamiselt aastatel 1960-1990, seega enne Eesti Vabariigi taasiseseisvumist. Heitveektorustiku kogupikkus on 2,7 km ja veektorustiku kogupikkus on 3,1 km. Mõniste valla territooriumil on Eesti Geoloogiafondi andmetel 24 puurkaevu. Neist 20 on kasutuses. Eraomandis on 14 puurkaevu, munitsipaalomandis 5 puurkaevu, riigi omandis 1 puurkaev. 8 puurkaevu on mitmesugustel põhjustel (uuringupuurkaevud, mittevajalikud jms) kasutusest väljas. Taasiseseisvumise järgsel perioodil ühisveevärki ja ühiskanalisatsiooni oluliselt laiendatud ei ole. Mõniste kooli ehitamisel 2000. aastal valmis uus reoveepuhasti, puurkaev ja veevärk, 2004. aastal Saru küla reoveepuhasti. On toimunud olemasolevate võrkude, pumplate ja puhastite hädavajalikud rekonstrueerimised ja remondid. 2004 aastal valmis Saru külas elamute reoveepuhasti. Rekonstrueeriti ca 40 m kanalisatsioonitorustikku, ehitati ühiselamute reoveepuhasti ja

rekonstrueeriti - ehitati ca 100 m kanalisatsioonitorustikku. 2004 aastal rekonstrueeriti Mõniste külas ca 300 m veetorustikke. (Mõniste valla ühisveevärgi ja –kanalisatsiooni arendamise kava).

Kuutsi külla rajati puurkaev 2008. aastal, 2011. aastal rajati pumplahoone, pesti puurkaev läbi ning rajati trass. Mõniste külas rekonstrueeriti biotiigid aastatel 2007 – 2008. Mõniste ja Saru külas ehitati 2011. aastal pumplahooned. 2012. aastal rekonstrueeritakse Mõnistes ja Sarus veetrassid. Kõik veemajandusega seotud investeeringud on tehtud Keskkonnainvesteeringute Keskuse toetuse abil.

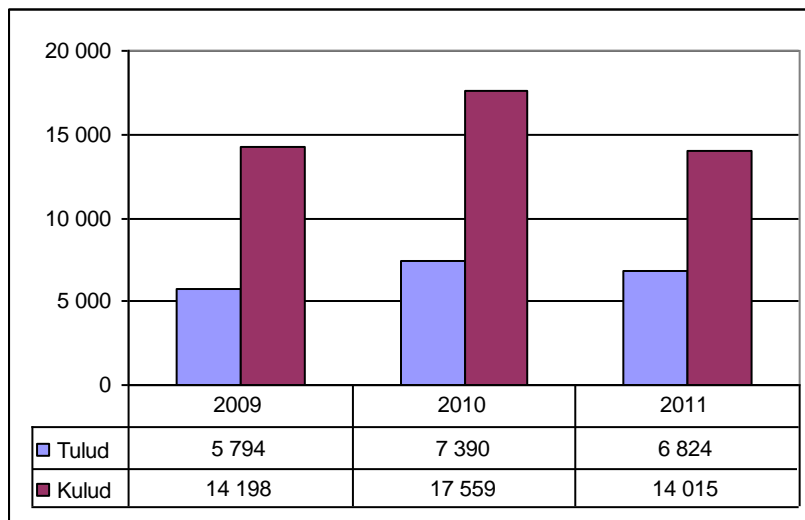
Tabel 6. Ühisveevärgi rekonstrueerimise töösolevad projektid 2011 -2012

	KIK €	Omafinantseering €	Trassi pikkus m	Liitujate ligikaudne arv
Mõniste	12 525	3 286	3 700	190
Saru	7 761	2 044	1 800	130
Kuutsi	1 242	311	140	25
Kokku	21 529	5 641	5 640	345

Allikas: Mõniste Vallavalitsus

Mõniste vallas on vee-ettevõtjaks Mõniste Vallavalitsus. Alates 2010.aastast 01.aprillist tuleb vee- ja kanalisatsiooniteenuste eest maksta tarbijatel 0,64 € vee kuupmeetri ja 0,45 € kanalisatsiooniteenuse eest.

Joonis 41. Vee- ja kanalisatsiooniteenuse osutamise tulud ja tehtud kulutused



Allikas: Mõniste Vallavalitsus

Vee- ja kanalisatsiooniteenuse osutamisele on kulutatud viimasel kolmel aastal üle kahe korra rohkem, kui teenuse osutamisest on tulusid laekunud.

Hajaasustuse veeprogrammi raames on ehitatud kuus puurkaevu, seitse salvkaevu, 23 veetrassi, puhastatud 10 salvkaevu, soetatud üks veepump ja kolm komplekti veeseadmeid. Kokku on aastatel 2007 – 2011 investeeritud hajaasustuses elavate elanike joogiveega varustamise parandamisele 183 243 €, mis võrdsetes osades jaguneb omanike, riigieelarve ja Mõniste valla vahel.

4.4.2. Jäätmemajandus

Mõniste valla jäätmehoolduseeskiri kehtestati 2007. aastal. Jäätmeseaduse järgi võib kohalik omavalitsus jätta hajaasustusega piirkonnas jäätmeveo korraldamata, kui jäätmeveo korraldamine on ülemäära kulukas ja sellega ei kaasne tervise- ja keskkonnariske. Jäätmehoolduseeskirjas on kirjeldatud erinevate jäätmete käitlemine. Mõniste vald on rajanud ohtlike jäätmete kogumispunkti 2009. aastal. Investeeringu kogumaksumus oli 14 982 €, millest Keskkonnainvesteeringute Keskuse toetus oli 90%. Alates 2007.aastast on korraldatud kord või kaks aastas ohtlike ja suurjäätmete kogumisringe. Ohtlike jäätmete kogumisringe on toetanud Keskkonnainvesteeringute Keskus. Pakendite kogumiseks on paigaldatud konteinerid Mõniste A ja O kauplus „Sõpruse“ juures, Kuutsi koolimaja juures ja Saru kaupluse juures.

Mais 2010 võttis Mõniste Vallavolikogu vastu Võrumaa omavalitsusüksuste ühise jäätmekava aastateks 2010 – 2014. Dokumendi kohaselt on omavalitsuste lõikes jagatud jäätmekäitluse korraldamine – Umbsaares on ümberlaadimisjaam, Mõnistes ja veel viies omavalitsuses asub ohtlike jäätmete kogumispunkt, Varstus lisaks viiele omavalitsusele jäätmejaam, Antslas, Rõuges ja Vastseliinas kompostimisplatsid. Korraldatud jäätmeveoga liituvad kõik maakonna omavalitsused alates 2014.aastast, selleks korraldatakse ühine hange. Investeeringuna on jäätmekava järgi Mõniste valda koostöös Varstu vallaga ette nähtud rajada kompostimisplats, rahastajatena on ära toodud KIK ja kohalikud omavalitsused ning maksumuseks hinnanguliselt 64 000 kuni 320 000 €. Kava kohaselt on hajaasustusse planeeritud jäätmekogumispunktid, mille eeldatavaks maksumuseks on 3 200 kuni 6 400 € ühe punkti kohta.

4.4.3 Õhk

Mõniste Vallavalitsus haldab Mõniste Kooli ja rahvamaja katlamaja, mida koetakse kütteõliga. Kooli ja rahvamaja katlamaja ei saa pidada märkimisväärseks saasteallikaks.

Tabel 7 Õhu saastamine paiksetest saasteallikatest(möötüühik tonni)

2009	Saasteaine	Tegevusalad kokku
Kogu Eesti	Lämmastikoksiid	12564,73
	Vääveldioksiid	53600,71
	Süsinikoksiid	30905,61
	Tahked osakesed	11549,9
	Lenduvad orgaanilised ühendid	13458,12
Võru maakond	Lämmastikoksiid	89,7729
	Vääveldioksiid	53,1676
	Süsinikoksiid	594,3949
	Tahked osakesed	219,3871
	Lenduvad orgaanilised ühendid	157,5295
Mõniste vald	Lämmastikoksiid	0,3293
	Vääveldioksiid	0,0329
	Süsinikoksiid	3,9513
	Tahked osakesed	3,2928
	Lenduvad orgaanilised ühendid	0,1581

Allikas: www.stat.ee

4.5. Kuriteod

Indikaator hindab kuritegevuse ja turvalisuse taset vallas ja viimaste aastate suundumusi.

Tabel 8. Kuriteod, vargused ja kehalise väärkohtlemise juhtude arv Mõniste vallas

Mõniste vald	Kuriteod	Vargused	Kehalise väärkohtlemise juhtude arv
2007	32	7	12
2008	22	3	6
2009	9	3	1
2010	11	2	0

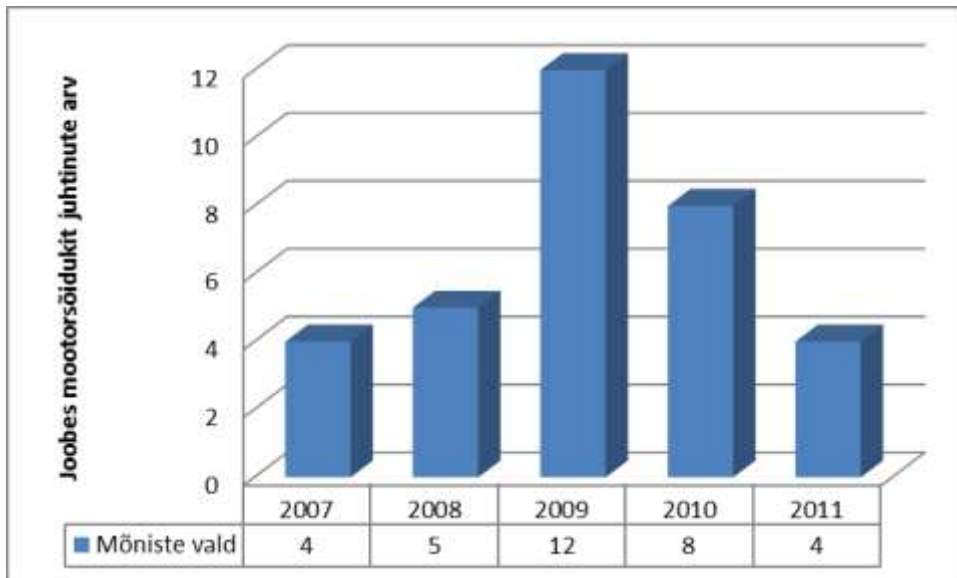
Allikas:Politsei- ja Piirivalveamet

Kuritegusid esineb kõige rohkem Võru linnas ja vallas kokku 570, kus on ka rahvaarv suurem. Vaadates kuritegude koguarvu Mõniste vallas, on rõõmustav asjaolu, et see on alates 2007. aastast igal aastal vähenenud. Elanike arvu poolest on Mõniste vald maakonnas võrreldav näiteks Varstu, Haanja ja Meremäe vallaga. Kuritegude taset Mõniste vallas langetab aasta-aastalt kahanenud varguste hulk.

4.6. Liikluskuriteod ja õnnetused kokku

Liiklusõnnetuste arv on alates 2010 a pidevalt kahanenud, mida võib seostada inimeste teadlikkuse tõusuga liiklusohutuse kohalt. Samas saab tõdeda, et kohalik konstaabel on pidevalt teinud selgitustööd nii koolilaste kui ka kogu elanikkonna seas.

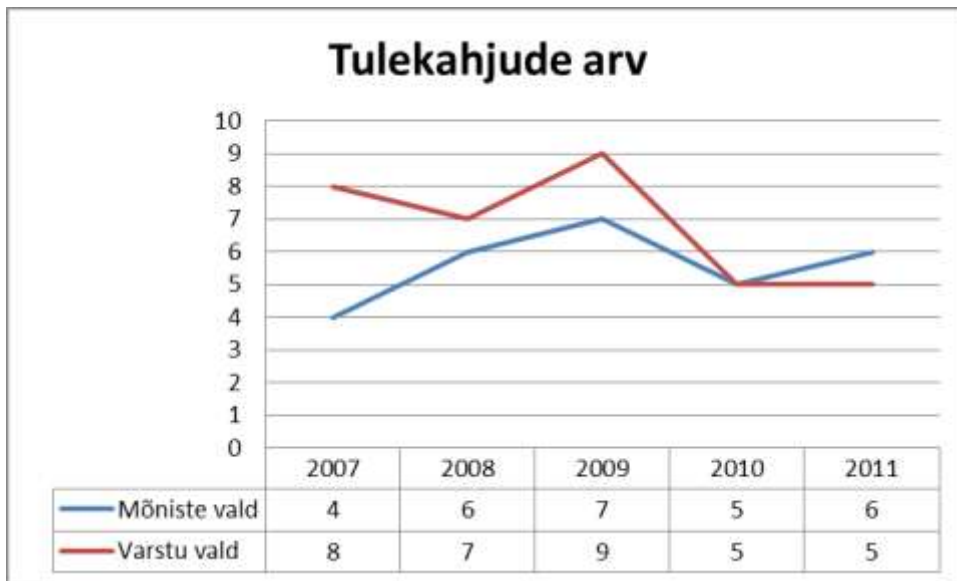
Joonis 42 Joobes mootorsõidukite juhtinute arv 2007 – 2011



Allikas: Lõuna Prefektuur

4.7. Tulekahjud

Joonis 43 Tulekahjude arv 2007 – 2008 Mõniste ja Varstu vallas



Allikas: Päästeamet

Jooniselt 43 nähtub, et tulekahjude arv oli üsna kõrge 2009 a, seda nii Varstu vallas kui ka Mõniste vallas. Mõniste vallas on surmaga lõppenud tulekahju 2007 ja 2009 a kus hukkus mõlemal korral üks inimene. Varstu vallas hukkus tulekahjus 2007 a üks inimene. Samas on siiski nähtavalt vaja teha ennetustööd, et tulekahjude arvu veelgi vähendada.

4.8. Alkoholi müüvad kauplused

Mõniste vallas on võimalik osta alkoholi kahest toidukauplustest, alkoholi müük algab vastavalt seadusele alates kella kümnest ja suletakse kauplused peale kella 18.00 Alkoholi müügi luba on kõigil Mõniste vallas töötavatel maapoodidele. Mõniste külas kauplus A ja O “Sõprus“ ja Esperance OÜ kauplus Mendis; Saru külas Antsla TÜ Saru kauplus; Esperance OÜ kauplus Saru Saru Lauatehases. Lisaks töötab veel Antsla TÜ rändkauplus.

Alkohoolseid jooke müüvaid kauplusi on 1000 elaniku kohta 4-5, nende arv ei ole eriti muutunud. Kuid 2012 a 7 septembril sulgeb oma ukseid Esperance OÜ kauplus Mendis Mõniste külas.

4.9. Kohaliku omavalitsuse alkoholipoliitika

Mõniste vallas on olnud, nagu kogu Võrumaal, ajalooline traditsioon alkoholsete jookide tarbimiseks. Hinnanguliselt on vähenemas eetri tarbimine, seda kasutavad veel vanemad elanikud „arstirohuna“. Puskari tarvitamise vähenemise põhjustavad poest kergesti kättesaadavad alkohoolsed joogid, eriti kange õlu.

Valla keskmist alkoholiga kuritarvitajat võikski hinnanguliselt iseloomustada nii: keskealine, mittetöötav, enamasti omab sissetulekuna töövõimetuspensioni või toimetulekutoetust, üksik

mees. Samas leidub vallas igas vanuses, erineva hariduse ja tööskestega, mõlemast soost alkoholi liigtarvitajaid. Alkoholi tarbimise traditsioon on pikaajaline, mis keskealiste hulgas hinnanguliselt järjest kultuursemaks muutuv.

Noored vallakodanikud on enamasti proovinud alkohoolseid jooke vanuses 13 – 16 (uuring „Sõltuvusainete tarbimine Võru maakonna õpilaste hulgas 1998 - 2009). Probleemseks kujunevad enamasti põhikooli haridusega piirdunud noored, nii poisid kui tüdrukud, kelle taustaks on vaesunud, alkohooliga liialdav pere. Sellistel noortel puudub tahtmine ja reaalne materiaalne võimalus omandada väljaspool kodukohta kutsõpe, nii lepivad nad kohapealsete ajutiste tööotsadega, rohket vaba aega veedavad aga alkohoolseid jooke tarbides.

Kohaliku omavalitsuse alkoholipoliitika on: **piirata alkoholi kättesaadavust nii vanuse kui kellaegade suhtes vastavalt seaduses ettenähtud piirides.**

Mõniste suurüritustel – Mõniste sügislaul, jaanituli - ei ole olnud liigse alkoholitarbimisega nii suuri probleeme, et oleks vajalik võtta kasutusele alkoholi müügi täiendavad piirangud.

5.TERVISLIK ELUVIIS

Tervislike eluviiside edendamise abil on võimalik Eesti rahvastiku tervises seisundi oluliselt parandada. Tervisekäitumises on üksikisiku roll olulisem kui mistahes teises tervisevaldkonnas ning kõigil kodanikel on võimalus anda oma panus iseenda ja kogu rahvastiku tervise paranemisse. Peamisteks käitumuslikeks tervisemõjuriteks tuleb pidada vähest kehalist aktiivsust, tasakaalustamata toitumist ja riskikäitumist, näiteks alkoholi, tubaka ja illegaalsete narkootikumide tarbimist, hasartmängurlust, riskivat seksuaalkäitumist ning ebaturvalist käitumist liikluses (kiiruse ületamine, turvavööde ja helkurite kasutamata jätmine jne). Elanike tervise mõjusaks parandamiseks peab tõstma isiklikku ning ühiskondlikku vastutust tervise eest, vähendama tervist ohustavaid riskitegureid ning tagama tervise hoidmist, säilimist ja arenemist soodustav keskkond. Rahva terviseteadlikkuse tõstmisega, inimese tervise väärtustamisega peab tegelema nii pere, omavalitsuse kui riigi tasandil.

Haiguste ja vigastuste riskitegurid on omavahel sageli seotud, mistõttu on oluline vaadata nende ennetust komplekselt. Tervisliku eluviisi soodustamiseks tuleb erinevate eluvaldkondade esindajatega koostöös viia ellu abinõud terviseteadlikkuse ja tervist toetava keskkonna kujundamiseks. Tuleb suurendada kehalist aktiivsust soodustavate võimaluste ja täisväärtusliku toidu kättesaadavust, vähendada füüsilist ja psüühilist sõltuvust tekitavate

ainete kättesaadavust ja nõudlust nende järele ning soodustada turvalist käitumist liikluses, olmes ja vaba aja veetmisel.

5.1.Tervisealase teabe kättesaadavus

Tervisealase teabe kättesaadavuse kohta eraldi uuringuid vallas tehtud ei ole ja selle järgi ei ole ilmselt ka vajadust. Mõniste valla elanikud saavad oma tervisealase teabe kõige rohkem üle-Eestilistest tele-, raadiosaadetest, ajakirjandusest ja internetist.

Maakonna tasandil on võimalik infot saada Võru linnas Võrumaa Noorte Nõustamiskabinetist, kuhu on koondunud just noorte tervist puudutav infomaterjal, aga ka Võru Maavalitsuse asuvast maakondlikust tervisetööst ja tervishoiuasutustest.

Mõniste vallas on nii perearstikeskuses kui vallamajas sotsiaaltöötaja ruumis infolaud, kus on lugemiseks – kaasvõtmiseks välja pandud erinevad voldikud. Terviseiga seotud informatsiooni saab leida valla kahest raamatukogust, Mõniste külas ja Kuutsi külas ning Saru Lauatehases olevas raamtute laenutuses.Oluline terviseiga seotud info avaldatakse valla infolehes, mis ilmub igal kuul.Positiivsena võibki välja tuua - tervisealane teave on üldjuhul kättesaadav, kuid negatiivse mõjuna võib öelda, et teave ei ole kergesti loetav, on teoreetiline või manitsev.

5.2.Tervisliku eluviisi toetavad üritused paikkonnas

Tervislikku eluviisi paikkonnas peaks toetama kõik üritused, mis vallas toimuvad. Eraldi võib välja tuua juba kolmel korral toimunud Rahvusvahelist ekate päeva, millest osavõtt on olnud oodatult suur ca 120 (alates 60- ndast eluaastast). Traditsiooniline üritus on olnud Mehkamaa Treatlon ja juba viiendat aastat on Mõniste koolis kehalisekasvatuse õpetaja Virve Tamm korraldanud kooli olümpamängud.

Veel võib valla üritustest esile tuua Jüripäeva jooksu ümber Mõniste järve ja kindlasti ka vastlapäev, mis on viimasel ajal tomunud Metsavenna talus ja sellele üritusele on kaasatud nii Mõniste, Varstu kui ka Ape elanikud.

6.TERVISETEENUSED

Tervishoiusüsteem peab olema patsiendikeskne, et tagada ravi järjepidevus. Selle oluliseks eelduseks on esmatasandi, eriarstiabi ja hooldusravi/hoolekande vaheline koostöö ning koordineeritus. Oluline aspekt on ka patsiendi informeeritus, mis ühelt poolt tähendab oskust orienteeruda tervishoiusüsteemis ning teisalt teadlikkust oma terviseprobleemidest ning ravivõimalustest.

6.1.Tervishoiuteenused

Esmatasandi arstiabi pakub Mõnistes Mõniste perearstikeskuses perearst Ārija Rimbeniece ja õde Milla Liiv, kes korraldab vastuvõtu Mõniste keskuses.

Enamasti perearsti hinnatakse ja tema tegevusega ollakse rahul, probleeme toob perearsti jagamine ühega naabervaldadest(Taheva vald), mis pingestab vastuvõtuajad.

Koolitervishoiuteenuse pakkumisega tegeleb samuti Mõniste perearst. Mõniste koolis aga puudub haridusega kooliõde. Kohapeal on võimalik saada ka hambaraviteenust, kuid siiski on selgunud, et väga suur osa elanikkonnast käib hambaraviteenust Võru linnast saamas.

Eriarstiabi, s.h ambulatoorne ja statsionaarse abi, erakorralise kvalifitseeritud arstiabi saamiseks tuleb pöörduda väljaspool valda, kusjuures maakonnakeskusesse on

Mõniste vallast 40 km, maapiirkondadest kuni 60 km. Sellest on tingitud keerulised probleemid transpordiga, eriti arvestades järjest kokkukoondatavat ühistransporti. Ühistranspordi puudumisel on ka terved tööealised pereliikmed sunnitud võtma vaba päeva, et eakaid vanemaid või lapsi – noori Võru linna või veelgi kaugemale Tartusse vastuvõtule sõidutada.

Hambaraviteenuse kättesaadavust piirab veel lisaks transpordiprobleemidele selle teenuse kõrge maksumus Võru linnas, mis teeb teenuse kättesaamatuks. Kohapealne hambaraviteenus on küll odavam kuid on nurinat kvaliteediga. Laste tasuta hambaravi piirab asjaolu, et transpordi korraldamine on keeruline, enamasti kaasneb sellega puudumine töölt. Koduõendusteenus on Mõniste vallas kätte saadav alates 2010 a aprillist ja seda osutab FEI Lagle Everest. Koduõendusteenusele suunab põhiliselt perearst kuid erandina ka valla sotsiaaltöö spetsialist. Koostöö teenuse osutajaga on väga hea.

Positiivse mõjuna saabgi välja tuua, et veel on omavalitsuse säilinud perearstiteenus; negatiivseks mõjuks - eriarstiabi kättesaamine on keeruline, hambaarstiabi kulude tõttu enamasti kättesaamatu.

6.2. Nõustamisteenused

Mõniste vallas pakutav nõustamisteenus on sotsiaaltöö spetsialisti poolne nõustamine erinevate sotsiaalprobleemide lahendamiseks. Mõniste koolis ei tööta kooli psühholoogi.

Spetsiifilisemat nõustamist – tööturu teenuste, erivajaduste, ohvriabi või võlanõustamist – on võimalik saada Võru linnast. Valla sotsiaaltöö spetsialist abistab kliendi soovil nõustamisele pöördumist, kuid klient võib ka otse nõustamisasutustesse pöörduda.

7.TERVISEPROFIILIST TULENEVAD PROBLEEMID, TEGEVUSTE EESMÄRGID

Seitsmendas peatükis on välja toodud valdkondade probleemid, eesmärgid. Hetkel kehtib Mõniste valla arengukava 2005-2012 koos sinna juurde kuuluva tegevuskavaga 2011-2012 sisaldab tegevusi, mis aitavad ellu viia terviseprofiilist tulenevaid eesmärke.

Tervisepoliitika

1. Laste tervist toetava ja turvalise arengu tagamine
2. Sotsiaalse sidususe ja turvalisuse suurendamine
3. Tervise säilimist ja arenemist soodustava elu ja töökeskkonna tagamine
4. Tervislike valikute ja eluviisi soodustamine
5. Vajadustest lähtuvalt õiglase ja tulemusliku terviseteenuste süsteemi arendamine

7.1. Sotsiaalne sidusus ja võrdsed võimalused

Mõniste valla territoorium laiub hajaasustatud aladel, kus on probleemiks vallasisese transpordi toimimine, mis võimaldaks juurdepääsu paljudele Kuutsi külas ja Vastse-Roosa külas toimuvatele kultuuri- ja muudele üritustele ning avalikele teenustele, mis omakorda suurendavad kogukonna sidusust.

Valdkonna probleemid:

- Majanduslangus on suurendanud töötute arvu vallas. Töötus suurendab omakorda tõrjutust ja vähendab majanduslikku toimetulekut. Pikaajaliste töötute hulk ei ole suurenenud.
- Maksumaksjate osakaal elanikkonnast pidevalt kahaneb, see kasvatab survet valla eelarvele ja sotsiaalsfääri ülevalpidamise võimekusele.
- Vallas on palju tööd teha soovivaid tööealisi, kuid sobivat tööd on praktiliselt võimatu leida. Tulemuseks on inimeste sotsiaalse sidususe vähenemine ja risk tõrjutuse tekkimiseks.
- Vallas puudub soovitud sagedusega transpordiühendus Mõniste, Vastse-Roosa, Kuusti ja Saru külaga, mille tulemuseks on võrdsete võimaluste puudumine.
- Vähekindlustatud inimeste terviseteenuste tarbimine ja tervisliku toitumise valikud on piiratud.
- Pensionealiste kaasamine terviseedendusse.

Valdkonna eesmärk:

Tagada Mõniste vallas elanike majanduslik ja sotsiaalne toimetulek ja soodustada tööhõive kasvu tööealises elanikkonnas ning kaasata kolmas sektor sotsiaalprobleemide lahendamisele.

Võimalikud meetmed:

- Arendada elukvaliteeti ja toimetulekut suurendavaid teenuseid ja meetmeid läbi koolituste, infopäevade, ja nõustamiste.
- Kaasata külaliikumisse elanikerühmi, kes on kaotanud või kellel on oht kaotada töö, side kogukonnaga (töötud, puudega inimesed, alkoholi probleemidega inimesed jt) läbi koolituste, infopäevade, ja nõustamiste.
- Arendada valla sotsiaalset infrastruktuuri, toetada koostöö- ja toetusvõrgustike ja huvialaühenduste tegevust ning luua inimeste omaalgatust ja sotsiaalset aktiivsust soosiv keskkond läbi vallaeelarve, koolituste, projektide ja infopäevade.
- Tagada tervisega seonduva teabe kättesaadavus vallaelanikkonnale, eriti sotsiaalselt tundlikele gruppidele nende õiguste, hüvitiste ja teenuste kohta, kasutades projekte, koolitusi, infopäevi, nõustamisi.
- Korraldada vallaelanike sotsiaalse sidususe suurendamiseks ülevallalisi terviseedendamise alaseid üritusi läbi projektide, teabepäevade.

7.2.Laste ja noorte turvaline ning tervislik areng

Mõniste vald on laste ja noorte turvalist ning tervislikku arengut toetav omavalitsus. Koolil ja lasteaiL on hea kontakt lastevanematega, mis omakorda vähendab käitumisprobleeme. Mõniste vallas elavad lapsed saavad käia Võru linna muusikakoolis ja erinevates ringides-treeningutel. Võimalused on lastel ka kooli ja rahvamaja juures osaleda erinevates huviringides. Mõniste valla noortel on huvihariduse omandamise ja tervislikud vaba aja veetmise võimalused siiski kasinad.

Valdkonna probleemid:

- Puuduvad uuringud laste subjektiivsete hinnangute kohta oma tervisele ja teadmiste kohta terviseedenduse vallas.
- Valla eelarve vähesed võimalused lastega perede toetamiseks.

Valdkonna eesmärk:

Mõniste vald on tervislikke eluviise, õpilase eripära ja arengut toetava õpikeskkonnaga omavalitsus.

Võimalikud meetmed:

- Kindlustada logopeedide, psühholoogide jt spetsialistide poolt osutatavate teenuste kättesaadavus Mõniste valla kooli õpilastele ja lasteaia lastele.
- Selgitada välja laste hinnang oma tervisele ja nende teadlikkusele tervist edendava elustiili kohta läbi uuringute, infopäevade .
- Suurendada lastevanemate teadlikkust ja oskusi laste tervise edendamisel ja arengu toetamisel läbi projektide, infopäevade, loengute, vestluste ning nõustamiste.
- Arendada koostööd kolmanda sektoriga, noortele suunatud koolitusvõimaluste laiendamiseks, sh Avatud Noortekeskuse kaudu.
- Suurendada lastevanemate ja haridusasutuste koostöövõimalusi läbi projektide, infopäevade, loengute ja nõustamiste.
- Noortekeskusel leida võimalusi laste suvise koolivaheaja sisustamiseks läbi projektide.
- Propageerida ohutut ja tervislikku liikumist ning turvaelementide kasutamist läbi projektide, infopäevade, loengute ja nõustamiste.

7.3.Tervislik elu-, õppe- ja töökeskkond

Elanike terviseseisundit mõjutavad lisaks töö- või õppetingimustele ka elukeskkond. Keskkonda võivad sattuda ohutegurid peamiselt toodetest, ehitistest, rajatistest, sõidukitest ja tööstusettevõtetest, millega inimene vahetult kokku puutub. Elu-, töö- ja õpikeskkonnast tulenevate ohutegurite negatiivne mõju võib ilmned tihti alles aastate pärast. Sageli mõjutab inimese tervist samal ajal mitu keskkonnast tulenevat ohutegurit, seega on keskkonna mõju tervisele kompleksne ning sõltub nii keskkonnategurite iseloomust kui ka ajast, mille jooksul nad tervist mõjutavad.

Mõniste vallas on renoveeritud heitveepuhastusseadmed, biopuhastid. Joogivee torustikud on rekonstrueerimisel, kanalisatsioon osaliselt puudub, vajab kiiremas korras rekonstrueerimist.

Valdkonna probleemid:

- Kaubavedude transiit läbi Mõniste küla on suurenenud, millega kaasneb müra, heitgaasid ja kannatab liiklusohutus.

- Paljud Mõniste valla teed on pindamata ja kuivade ilmadega tekitavad palju tolmu. Tervise edendamise seisukohalt on mõistlik muuta valla teed tolmuvabaks, kasutades selleks valla eelarve või projektide vahendeid.

Valdkonna eesmärk:

Mõniste vald on meeldiva elukeskkonnaga, korrastatud ja kaasaegse infrastruktuuriga vald, kus järgitakse säästva arengu ja terviseedenduse põhimõtteid.

Võimalikud meetmed:

- Selgitada välja valdkonnaga seonduvad ohutegurid ning arvestada nendega planeerimisel, ehitustegevuses.
- Tõsta inimeste teadlikkust keskkonnast tulenevatest terviseriskidest ning nende ohjamise meetmetest.
- Järgida avaliku sise- ja välisruumi kujundamisel põhimõtteid, mis teevad kõigile ühiskonnaliikmetele elu-, töö- ja õpikeskkonna juurdepääsetavaks ja kasutatavaks.
- Mõniste külas kergliiklustee rajamine 2013 a.

7.4.Tervislik eluviis

Peamisteks käitumuslikeks tervisemõjuriteks tuleb pidada vähest kehalist aktiivsust, tasakaalustamata toitumist ja riskikäitumist, näiteks alkoholi ja tubaka ning ebaturvalist käitumist liikluses (kiiruse ületamine, turvavööde kinnitamine ja helkurite kasutamata jätmine jne).

Tervisekäitumist mõjutavad otseselt isiku enda hoiakud, uskumused, väärtushinnangud, teadlikkus, oskused ja motivatsioon. Inimest ümbritsev elukeskkond oma keskkondlike, sotsiaal-majanduslike ja psühhosotsiaalsete mõjudega määrab suures osas ära, milliseid tervist puudutavaid otsuseid inimene langetab ja kuidas inimene enda ja teiste tervise suhtes käitub.

Tervisliku eluviisi soodustamiseks tuleb erinevate eluvaldkondade esindajatega koostöös viia ellu abinõud terviseteadlikkuse ja tervist toetava keskkonna kujundamiseks. Tuleb suurendada kehalist aktiivsust soodustavate võimaluste ja täisväärtusliku toidu kättesaadavust, vähendada sõltuvust tekitavate ainete kättesaadavust ja nõudlust nende järele ning soodustada turvalist käitumist liikluses, olmes ja vaba aja veetmisel.

Valdkonna probleemid:

- Puuduvad uuringud rahvastiku ja erinevate riskirühmade liikumis- ja toitumisharjumustest määravate mõjurite ja hoiakute kindlaks tegemiseks, laste ülekaalulisuse trendide jälgimiseks ning efektiivsete sekkumiste planeerimiseks; puuduvad regulaarsed toitumist ja toidu ohutust käsitlevad riskiuuringud
- Puudub teave elanikkonna subjektiivsete tervisehinnangute ja tervisespordiga tegelemise kohta.
- Teavitustöös on liiga vähe tähelepanu pööratud igapäevase kehalise aktiivsuse suurendamisele ja eneseabi võimalustele terviseedenduse vallas.

Valdkonna eesmärk:

Mõniste valla elanikud on tervislike ja sportlike eluviisidega.

Võimalikud meetmed:

- Koguda teavet valla elanike toitumisharjumuste ja tervisespordiga tegelemise kohta läbi uuringute ja projektide.
- Tõsta inimeste teadlikkust tervislikust toitumisest, tervist toetavast liikumisest ning liikumisharrastuse võimalustest läbi koolituste, nõustamiste, infopäevade.
- Tagada kehalist aktiivsust soodustav toetav keskkond (sh tervist edendavad võrgustikud, koolisport) ning infrastruktuur läbi vallaeelarve ja projektide.
- Anda inimestele võimalus veeta vaba aega kehaliselt aktiivselt, ühisüritustel ja perepäevadel osalemiseks läbi vallaeelarve ja projektide.
- Soodustada sõltuvusprobleemidega inimeste eneseabi- ja tugigruppidega liitumist läbi nõustamise .
- Edendada sõltuvusvaba elustiili ja suurendada erinevate huvidega inimeste vabaaja veetmise võimalusi läbi valla eelarve ja projektide.
- Levitada tervisealast informatsiooni vallalehe, tervisepäevade korraldamise, loengute ja nõustamiste läbi.

7.5.Terviseteenused

Ühiskonna arenguga kaasnevad uued ülesanded, mille lahendamine eeldab tasakaalu leidmist ja kompromissi ühiskonna erinevate huvigruppide vahel.

Eesti tervishoiusüsteemis on avalikul sektoril märkimisväärne roll tervishoiu korraldamises ja tervishoiuteenuste kättesaadavuse tagamises. Samas on tervishoiusüsteemi toimivuse ja paindlikkuse suurendamiseks rakendatud mitmeid erasektori põhimõtteid. Seetõttu tegutsevad kõik tervishoiuteenuse osutajad eraõiguse alusel. Perearstid on valdavalt kas füüsilisest isikust ettevõtjad või äriühingute omanikud ja palgatöötajad ning haiglad sihtasutused või aktsiaseltsid.

Tervishoiusüsteem peab olema patsiendikeskne, et tagada ravi järjepidevus. Selle oluliseks eelduseks on esmatasandi, eriarstiabi ja hooldusravi/hoolekande vaheline koostöö ning koordineeritus. Oluline aspekt on ka patsiendi informeeritus, mis ühelt poolt tähendab oskust orienteeruda tervishoiusüsteemis ning teisalt teadlikkust oma terviseprobleemidest ning ravivõimalustest.

Võttes arvesse hetke olukorda ja eelpool mainitud on Mõniste vald vaadanud juba pikemat aega tulevikku ja mõelnud sügavalt oma valla rahva heaolu ja tervisele. Seose sellega on algatatud väga suur projekt milleks on Sotsiaal- ja Tervishoiukeskuse rajamine.

Sotsiaal- ja tervishoiukeskuse hoone kogupind on 1019,1 m² . Korruste kaupa jaguneb pind järgmiselt:

I korrus – 395 m² (perearstikeskus ja hambaravi teenus, juuksuri, manikööri ja pedikööri teenuse osutamine, Eesti Posti teenus, raamatukogu ja avaliku interneti punkt.

II korrus – 388,1 m² (toetatud elamise (sotsiaaltoad 5 tükki) teenus, saun ja pesupesemisteenus (avahooldustöötaja), intervallilise hoolduse ja hooldus- põetuse teenuse.

III korrus – 236 m² turvatoateenus ja rehabilitatsiooniteenused (massaaž, kiropraktik, psühholoog jne)

Hoone II korruse pinnast hõlmab toetatud elamise teenuse (sotsiaaltoad 5 tükki) pind 193,9 m², intervallilise hoolduse ja hooldus – põetuse teenuse pind 194,0 m² .

Mõniste sotsiaal- ja tervishoiukeskus on lülitatud sisse Võru maakonna terviseedenduse- ja hooldusravi arengukavasse, mis tähendab meie projektile maakondlikku toetust ja näitab maja töölerakendamise vajalikkust. Maakondlikus arengukavas sees olemine annab meile võimaluse kuuluda maakonna sotsiaal- ja tervishoiuteenuste peamiste pakkujate võrgustikku ning annab teatava garantii, et meie pakutavaid teenuseid teatakse ka väljaspool valda ning hakatakse vajadusel ka kasutama. Meie maja innovaatus seisneb selles, et me tahame hakata pakkuma intervallilise

hoolduse teenust, mida ei paku antud hetkel ükski Võru ja Valga maakonnas tegutsev hoolekandeesutus.

Valdkonna probleemid:

- Puudub teave elanikkonna rahulolust ja tervishoiuteenuse kättesaadavusest.
- Elanikkonnal vähesed esmaabialased teadmised.
- Suurenev omaosalus tervishoiuteenuste ja ravimite eest tasumisel, ei võimalda krooniliste haiguste ja madalama sissetulekuga inimestel ravi kättesaadavust.
- Vähekindlustatud elanikkonnal puudub ligipääs hambaraviteenusele.
- Hügieeniteenuste piiratud kättesaadavus

Valdkonna eesmärk:

- Mõniste valla elanikele on tagatud esmatasandi arstiabi teenus ja juurdepääs eriarstiabile ning rehabilitatsiooniteenustele.
- Sotsiaalteenuste osutamiseks on vajalik kvalifitseeritud personal, kes oleks kättesaadav Mõniste valla tööealiste isikute seast. Kindlalt võime sotsiaalosalakonna personali planeerimisel arvestada sellega, et praegu töötab Mõniste vallast Lõuna – Eesti Haigla hooldus – põetus osakonnas 4 inimest. Ühel neist on lõpetatud 2008. aasta juunis Tartu Kõrgem Meditsiinikool ja ta on diplomeeritud hooldusõde. Teised kolm inimest on asunud 2008. aasta sügisest samasse kooli, kellest kaks saavutasid kvalifikatsiooni 2010. aasta juunis. 2010. aasta kevadel lõpetas kaks isikut Valga Kutsehariduskeskuse ja omandasid hooldustöötaja kutse. Osa neist inimestest on andnud mõista, et nad on valmis looma antud asutuses professionaalse meeskonna. Lisaks erialasele kvalifikatsioonile on olemas ka sõiduauto juhtimise oskus.

Võimalikud meetmed:

- Korraldada elanikkonna rahulolu-uuringuid tervishoiuteenuste kvaliteedi ja kättesaadavuse kohta läbi projektide, uuringute ja infopäevade.
- Omastehooldajate koolitamine läbi nõustamiste, koolituste ja infomaterjali.
- Esmaabialaste teadmiste suurendamine valla elanike seas, läbi teabepäevade, loengute, koolituste.
- Toetada mittetulundusühinguid ja külaseltse terviseedenduse ja sportlike ürituste korraldamisel läbi projektide.
- Toetada perearstide- ja apteegiteenuste pakkumist infrastruktuuri korras hoidmisel läbi vallaeelarve.

- Toetada võimaluste piires vähekindlustatud inimesi ravimite eest tasumisel läbi sotsiaaltoetuste.

-

8.KOKKUVÕTE

Mõniste valla terviseprofili koostamise eesmärgiks on kaardistada vallarahva tervist ja heaolu mõjutavate sotsiaalsete, keskkondlike ning majanduslike tegurite hetkeseis. Neid analüüsidest tuua välja peamised tervist mõjutavad probleemid ja vajadused ning pakkuda välja võimalikud tegevused probleemide lahendamiseks ja vajaduste rahuldamiseks.

Valla tervisetegurite hetkeseisundit on hinnatud Tervise Arengu Instituudi poolt koostatud Kohaliku omavalitsuse ja maakonna terviseprofili koostamise juhendmaterjalis vajalikuks peetud indikaatorite ja lepingus sätestatud kohustuslike punktide kajastamise abil. Antud indikaatorite põhjal ei ole kahjuks võimalik teha väga täpset analüüsi valla elanike tervise hetkeolukorra kohta, aga siiski saab aimu, mis on halvasti, mida peab parandama ja millega ollakse rahul.

Terviseprofiil aitab leida kitsaskohad paikse elanikkonna tervisekäitumises ning sellest tehtud järelduste abil on võimalik võtta kasutusele abinõud kitsaskohtade likvideerimiseks.

Paljud terviseprobleemid saavad alguse ümbritsevast keskkonnast tööl, kodus, koolis. Ümbritseva elu-, õpi- ja töökeskkonna kujundamisel ja teenuste osutamisel tuleb arvestada laste, puuetega inimeste, eakate, noorte emade ja ajutise terviseprobleemiga inimeste erivajadustega. Ka töökeskkonnas on oluline töö korraldamine nii, et oleks tagatud töötajate terviseohutus.

Terviseprofili koostamise tulemusena ja sellest tehtud järelduste abil tehtavate tegevuste läbi suureneb loodetavasti Mõniste valla elanike rahulolu üldise elukorraldusega, mis omakorda soodustab elanikkonna püsijäämist. Teavitava töö tulemuseks prognoosime elanikkonna teadlikkuse kasvu, mille abil on võimalik saavutada paremad võimalused tervise eest hoolitsemisel. Tekib võimalus tervisespordi edendamiseks ning tervisliku elu-, töö- ja õpikeskkonna loomiseks.

Puudused

- Valla elanike vähene huvi ja ükskõiksus terviseetemel kaasarääkimisel, madal aktiivsus terviseprofili koostamise ja uurimise läbiviimise osas.

- Puudub objektiivne hinnang inimeste tervisehinnangute ja tervisespordiga tegelemise kohta.
- Organiseeritud tervisespordiga tegelemiseks puuduvad inimeste huvid ja harjumused ja mõneti ka võimalused
- Valla tasandil toimub vähe sportlikke ja tervislikke pereüritusi.
- Teavitustöös ja ka vallalehes on liiga vähe tähelepanu pööratud tervislike eluviiside propageerimisele.

Kasutatud kirjandus

- **Eesti Rahvastiku Tervise Arengukava infovoldik**
<http://www.sm.ee/tegevus/tervis.html> (25.02.2012)
- **Indikaatorite nimekiri** <http://www.terviseinfo.ee/web/?id=2736> (05.03.2012)
- **Kohaliku omavalitsuse ja maakonna terviseprofili koostamine**
<http://www.terviseinfo.ee/web/?id=2736> (06.01.2012)
- **Majandustegevuse register** <http://mtr.mkm.ee/default.aspx?s=otsi> (29.01.2012)
- **Maksu- ja Tolliamet** <http://www.emta.ee>
- **Rahvastiku Tervise Arengukava 2009- 2020** <http://www.sm.ee/tegevus/tervis.html> (08.03.2012)
- **Ravikindlustusega hõlmamata isikutele arstiabi kättesaadavusest kohalikes omavalitsustes. Õiguskantsleri büroo uuring 2009**
<http://www.oiguskantsler.ee/?menuID=297> (20.01.2012)
- **Eesti Statistikaamet** <http://www.stat.ee>
- **Töötukassa** <http://www.tootukassa.ee> (01.02.2012)
- **Võru maakona terviseprofiil, Võru 2010**
www.werro.ee/maakond/planeeringud/teemaplaneeringud
- **Terviseedenduse teooria ja praktika I Sissejuhatus salutoloogiasse, Anu Kasmel, Andrus Lipand Tallinn 2007**
- **Mõniste kooli arengukava 2009-2011** <https://www.riigiteataja.ee/akt/13181109>
- **Võrdlen Ottawa; Bangoki ja Tallinna Harta põhilisi seisukohti ja prioriteete, Sirje Zilmer Tallinn 2008**

- **Võru maakonna sotsiaalse infrastruktuuri teemaplaneering**<http://www.werro.ee/maakond/planeeringud/teemaplaneeringud>