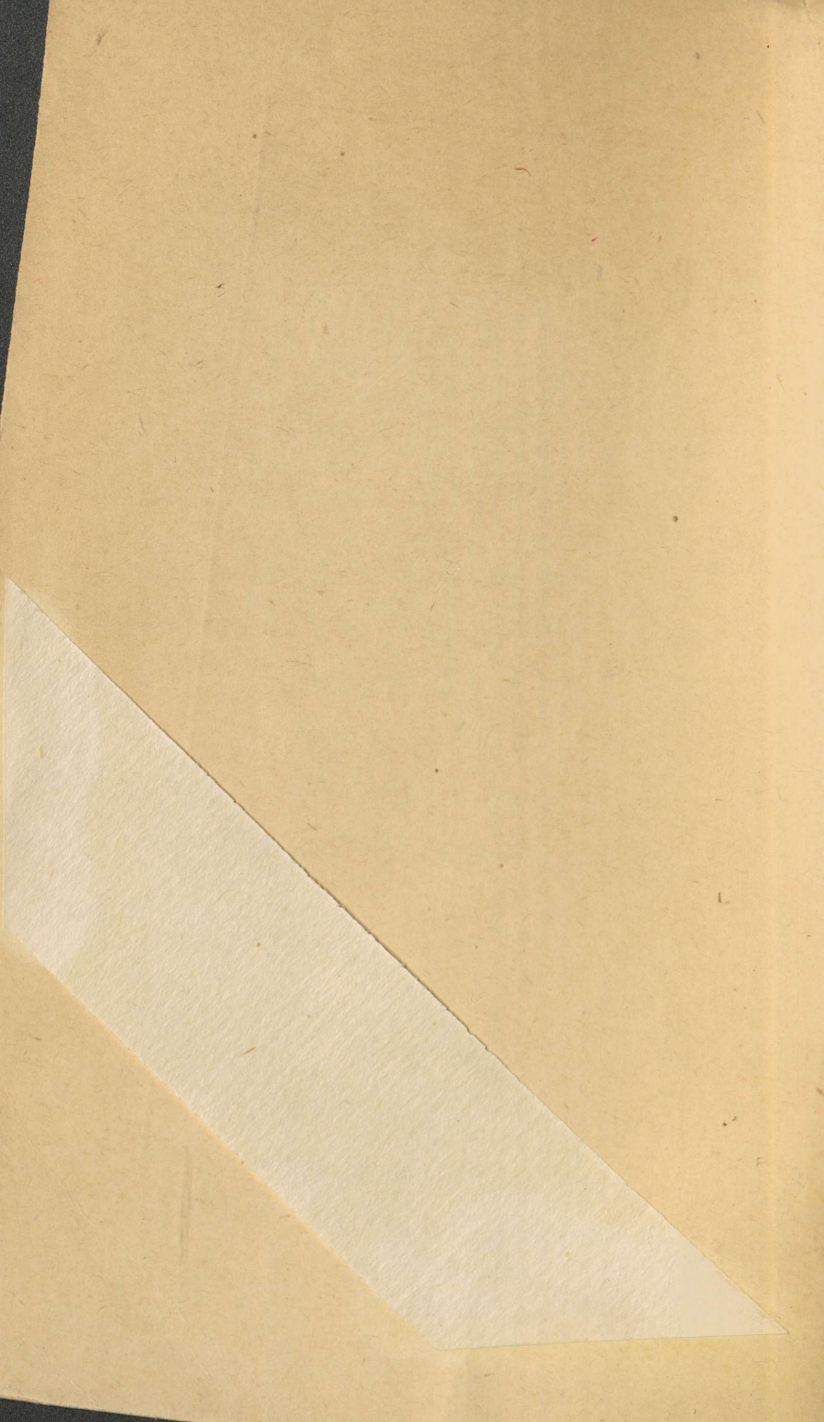


Rodujäneste pidamisest

Mag. Pauri Kr. Relander



Tallinnas
Kirjastuse-ühisus „Maa“



Rodujäneste pidamifest

Kirjutanud

Mag. Lauri Kr. Belander

Soome keelest

H. K—s

Kirjastuse-ühifuse „Maa“ jaoks autoriseritud tõlge



Tallinnas, 1912

Kirjastuse-ühifus „Maa“



2720

A_4697.

Georg Zirk'i trüff, Tartus.

Tõlkija algusõna.

Kodumaa ajakirjanduses on kodujäneste pidamisest ja nende tulufusest mitmel puhul juttu tehtud. Ja kodujäneste pidamine ongi meile mitmetpidi soovitatav.

Praegu laguneb ühis-piimatalituste võrk kodumaal kiirelt laiali, mis meie siamaalseid pea-leivakõrvaseid — piima ja võid — põllupidajate kodudest tähtjal määral ära võtab. Et võdi kallid on, ei tihata seda enam nii heldel käel lauale tuua kui varemalt. Võdi asemele peab miski muu astuma. Ja selle aset täidaks osalt väga hästi aasta läbi värsket, mitmel viisil valmistatud kodujänese-liha. Ta on maitsev ja tuleb pealegi õige odav maksma. Edaspidi, kui meil kodujäneste kasvatamises juba oma äranägemist ja rohket viluvust on, loodame, et see ka siin kenaks jissfetuleku-allikaks, iseäranis vähemates majapidamistes, võid saada, nagu see väljamaal mitmel pool juba üleüldiselt on.

Selles mõttes võtjin käesoleva väikse raamatu tõlkimise töö ette. Raamat ei taha mitte mõni täieline kodujäneste pidamise õpetaja olla, vaid enam nagu lugegalt küllaline, kes võõraid asju jutustab. Ta tutvustab meid kodujäneste üleüldisemalt tarvitusel olevate tõugudega, mitmesuguste elutingimiste ja nõuetega, haigus-tega j. n. e. ja toob lõpul mõned sõrdlused, mis näitavad, kui tulus kodujäneste pidamine võib olla.

Olgu weel tähendatud, et sõna „kodujänes“ küll päris kohane nimetus sellele loomale ei ole. See nimetus tahaks nagu tähendada, et kõne all olev loom koduseks tehtud jänes on, mida ta aga mitte ei ole. Et aga see sõna meil juba tuttav on, siis ei arvanud enesefel õigust olemat selle asemel teist tarvitada.

S—s.

Sisjuhatus.

Kodujäneseid on meil siamaani pea-asjalikult lõbu-
asjaks peetud; mingisugust majanduslist tähendust ei ole
nende pidamisele antud. Selle loomulik tagajärg oli, et
selle, praegu küsimuse all oleva jissetuleku-allika asjus kodu-
maal veel mingisugust edenemist märgata ei võdi. Kodujä-
neste pidamine on kõige muud, kuid mitte otstarbekohane;
talwel on loomi enamaste pimedates, halvaste puhastatud
lautades ühes teiste loomadega peetud, juwel wabalt
äue peal.

Misjuures mõõdul kaswataja, kes loomi niiviisi
peab, nende paaritamisest, tõuparandamisest ja toitmisest on wõi-
nud korraldada, ei ole raske arwata. Selle tagajärg
oligi siis see, et nende kaswataja huwitus asja wastu
jätk-järgult wähenes. Harwa on meil isikuid, kes ühte-
järke pikemat aega kodujäneseid oleksiwad kaswatanud, ja
weel harwemine leidub neid, kes asjast huwituse ja
waimustusega räägiksivad.

Niisugune ükskõiksus ei ole sugugi õigustatud, liia-
tiqi veel nüüd. Oles aeg tõeste meilgi tähele panna,
mis teistes maades jellel alal kätte on saadud ja ikka
weel saadakse; oles aeg endised arwamised sinna heita,
kus nende koht, ja kodujäneste pidamise teel meie kodu-
maa vähematele, iseäranis wäikepõllupidajatele uut jisse-
tuleku-allikat hakata arendama, mis oma kohast nende
majanduslist seisukorda aitaks kindlustada.

Nendes maades, kus kodujäneste pidamine juba rohkem wälja on arenenud, on nende majandusline tähendus aasta-aastalt ikka suurema mitmekülgsuse omandanud.

Europa maades peetakse kodujäneist praegusel ajal üleüldisemalt koduloomaks Prantsus- ja Saksamaal, Belgias, Hollandis, Daanis, Norras ja Rootsis.

Prantsusmaal, kus kodujäneste pidamisega juba 12. aastajal algust tehti, on pea iga põllupidaja ühes ka kodujäneste kaswataja. Selle tagajärg ongi, et prantslased kodujäneste pidamise toodeid — liha ja nahku — aastas ligi 225 miljoni rubla wäärtuses saawad. Kudas ja misjagusel möödul niisugused summad niihästi ühikute kui ka üleüldiselt riigi majapidamise peale mõjuwad, ei ole raske arvata.

Sakslased õppisiwad kodujäneste pidamist prantslastelt 1870.—1871. a. sõja ajal, mil Saksa sõjamehed kodujäneleid sõjajärgina kodumaale toiwad, kus neid praegu iseäranis tulustateks koduloomadeks peetakse. Kaunistustuseks, kui üleüldine kodujäneste pidamine praegusel ajal Saksamaal on, on see tõe-asi, et kodujäneste töu paranduse ühikuste arv seal nii suur on, et nende nimefiri üle 200 lehekülje pakku raamatu sünnitab.

Hollandis ja Belgias on kodujäneste pidamine niijamuti edenenu, tahaksin ütelda — oma tipuni tõusnud. Ühki Belgias näituseks toowad kodujänesed, maa wäikusest hoolimata, aastas 19—22,5 milj. rubla jisse. Neid wiidakse sealt ühki juba Inglismaale tapetult 5,5 milj. rubla wäärtuses, kuna nahkadeist walmistatud ainete wäljaweo wäärtus aastas 2¼ milj. rubla ümber kõigub.

Daanimaal on juba 1895. a. saadik iseäraline ühijus, „Foreningen til Kaninavlens Fremme“ tegewuses olnud, kes walituselt iga aasta abiraha saades oma töö ainult kodujäneste-hoiu edendamisele on

pühendanud. Seal on peale selle palju kodujäneste tapamajajid, kes oma tooded otse Inglismaale saadavad*).

Dootsis ja Norras on kodujäneste pidamine alles viimastel aastatel eluõiguse saanud. Mõlemil neil maadel töötavad jellel alal iseäralised ühised.

Kas ei tuleks ka meil, eestlastel, õige tõega asjast finni hakata? Küllap tarvitavad meiegi väikemaapidajad sarnaseid kõrvalisi sissetulekuid. Peab mõtlema, et ka meil, nagu mujalgi, kodujänese-toodete tarvitajaid leiduks.

*) A. 1907 toodi Inglismaale ühtekokku 2.138.172 puuda kodujänese-liha, kuna sealihha ainult 1.766.316 puuda sisse weeti. Minu-üksi juba Londonis söödakse igapäew keskmiselt umbes 100.000 kodujänest ära.

Kodujänete tõugudest.

Kodujänete pidamises on tõugudel suur tähendus. Mida suurema kindluse ja asjatundmisega kodujänete pidaja tõu valib, millega ta töötama hakkab, seda kindlamat majanduslist tulu võib ta oma tööst loota.

Tähtsamad tarvitused olewad tõud on järgmised:

Hõbe-kodujänes.

Sellest tõust on praegu faks isefugust moodi tarvitused:

1. Väike hõbe-kodujänes.

Juba 1820. a. ümber oli väike hõbe-kodujänes Inglismaal sõrdlemise üleüldine. Sealt on ta hiljemine laiemale lagunenud, nii et teda praegu, olgugi moondunult, enamas jaos Euroopa maades leidub.

Moondused on mitmewärvilised. Neid leidub halla, hõbefarwa, pruunikashalla, kollakashalla ja jinakashalla, koguni weel mitmehelgilise neist igaihest. Üleüldisemad on kõige enne nimetatud; nende seas leidub ükifikuid walfjamaid ja tumedamaid. Pea-asi wärwis on, et see fuguloomal üle terve keha ühetasane oleks. Nakk, mis jellel tõul iseäranis kalliwäärtusline, peab pehme ja tihe olema.

Igal seda tõugu tüüpuslijel eksemplaril on võrdlemisi lühikene kehahitus, tagumine kehapool esimesest vähe kõrgem, pea tugev ja pea-aegu ümarune, kõrivad lüheldased — mitte üle 4 tolli — ja võimalikult piisti. Silmad suured, tumedad, elavad, kael lühikene, tugev ja risti lookas.

Väike hõbe-kodujänes on piisike, tuline loomake, kaalub täiskasvanult umbes 7,5 naela. Seda on võrdlemisi kerge hoida, sest seda tõugu loomad on kõigile haigustele vastupanijad ja toidu kui ka korteri poolest vähenõudjad. Hea külg on neil veel seegi, et nad külma



Pilt 1. Väike hõbe-kodujänes (ema poegadega).

vastu hellad ei ole. Majanduslikelt on väike hõbe-kodujänes kasulik oma kalli naha ja iseäranis maitseva liha poolest. Weaks on see, et ta pojad, kes sündides täieste musta karva on, alles 5–6 kuu vanuselt lõpuks halli värvi omandavad. Selle wea võib jüiski, vähemalt osalt, sellekohase parandusetöö kaudu kõrvaldada.

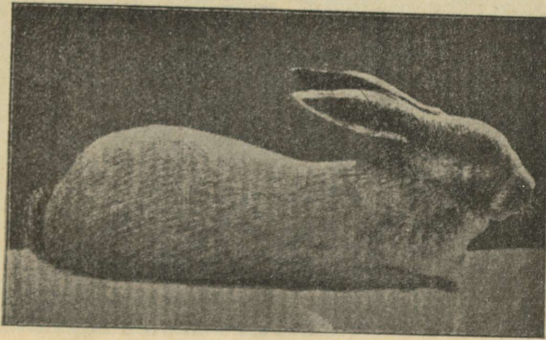
Väikest hõbe-kodujänesit arvustades võime järgmist numbrite peal põhjendada võrdluseliseks tarvitada*):

*) Riiklasti see kui ka kõik järgnevad võrdluselised on B. Chamfi raamatusest „Rationel Kaninavi“ võetud!

Korralik hõbedane värv	40	punkti
Pehme tihe nahk	20	"
Suurus ja raskus	10	"
Pühikesed ja piisti kõrwad	10	"
Wälimus	20	"
	100	punkti.

2. Suur hõbe-kodujänes.

See tõug on Prantsusmaalt Champagne'i (l. ichangpanji) maakonnast pärit. Ta on väikse hõbe- ja Prantsuse maa-kodujänese wahelise ristpaarituse saadus. Värv hõbehall, pojad siindides mustad. Nõuab paremat toitu, korterit ja kliimat kui väike hõbe-kodujänes. Suur hõbe-kodujänes on hea lihaloom, ka ta nahk on kallis.



Pilt 2. Suur hõbe-kodujänes.

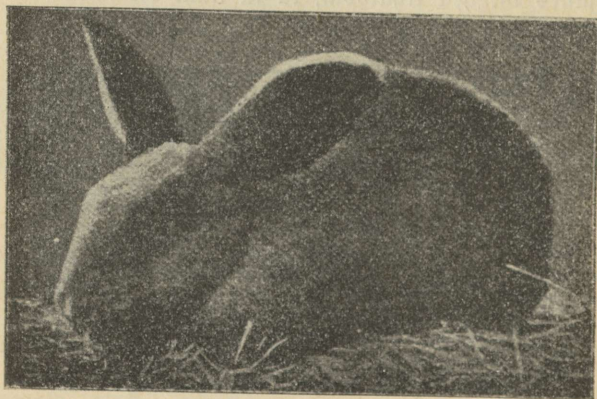
Mis keha wälimusesse puutub, siis ei ole selle mood weel täieste kindel; peajoontes on ta siiski väikse hõbe-kodujänese sarnane, kuid kasvab sellest suuremaks. Täiskaswanud loom kaalub 10—12 naela.

Õhikutuid loomi arvustades võime järgmist võrd-
luselawa tarvitada:

Korralik hõbedane värv üle terve keha . . .	30 punkti
Pehme ja tihe nahk, millel tume põhjavärv	20 "
Suurus ja raskus	20 "
Pea ja kõrvad	10 "
Wälimus	20 "
	<hr/> 100 punkti.

Sinine Bevereni kodujänäs.

Tõug on Bevereni nimelisest Belgia külalt pärit. Ta on Belgia maa-kodujänäsest paranduse teel jaadud. Praegu peetakse teda kõige rohkem Prantjusmaal, Daa-



Pilt 3. Sinine Bevereni kodujänäs.

nis, Norras ja Rootsis. Värv on sinine, kuid jelles leidub mitmeid hehkisid. Kõige paremaks peetakse tumesiniist värvi. Kõige kasulikum on paaritamise otstarbeks tumesiniist isa valkjasiinise emaga, ehk wastupidi, tarvitada.

Siniſe Bevereni kodujänese kehämood tuletab mandolinet meelde; tagumine kehaosa on sügav, lai ja ümar-gune. Selle tõu tüüpuslikul esitajal peab selg pikk ja lai olema, jilmad suured, elavad ja tumesinised, kõrwad pikad, püstõiged ja V=moelised, tagumised jalad tuge-wad ja pikad, esimesed peenemad ja lühikesed.

Sinine Beveren on iseäranis hea tapaloom, kuid nõuab sealjuures palju tugewamat toitu kui näit. wäike hõbe-kodujänes. Muidu on ta hõlbus pidada, kasvab ruttu ja ei ole haiguste vastu mitte iseäranis õrn. Ennad hoiawad oma poegi, keda nad alati 8—10 tükki forraga ilmale toowad, iseäranis hästi. Täiskaswanud loom kaalub 10—15 naela. Kui raskus weel suurem, siis on see märgiks, et tõug puhas ei ole, waid jüa enam ehk wähem Belgia hiigla-kodujänese werd hulka on segatud.

Üksikuid loomi arwustades wõib järgmist wõrdluse-tawa tarwitada:

Mood ja üleüldine wäliskuju	20 punkti
Wärv	20 "
Raskus ja suurus	25 "
Kõrwad	10 "
Nahk	10 "
Selg	5 "
Pea	5 "
Jalad	5 "
	<hr/>
	100 punkti.

Belgia jänes-kodujänes.

Belgia jänes-kodujänesest peetakse üleüldiselt Inglis-maal ja Ameerikas. Teda tuleb Belgia hiigla-kodujäne-
jest lahutada. Mõlemad tõud on küll ühiseft algkän-nust wälja wõrjunud, kuid lähewad juba praegu teine-teisest väga palju lahku.

Arwatakse, et Belgia jänes-kodujänes riistjagutuse teel kodujänesest ja jänesest on põlwenenud. See arwamine näib siiski põhjata olewat. Tõug tuletab küll sõrdlemisi palju jänesest meelde, aga see ühtlus on kõige pealt mist sellest tulnud, et tõuparandajad teda kõige tahtmisega niihästi kehamee kui naha poolest jänese sar-



Bilt 4. Belgia jänes-kodujänes.

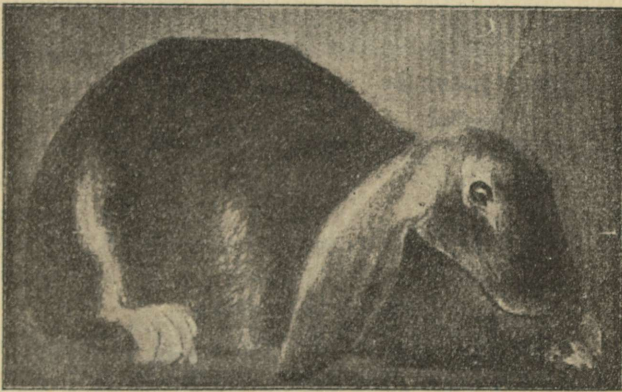
nafeks on katfunud kaswatada. Belgia jänes-kodujänes on oma väljanägemise poolest õige suur ja elawaloomuline, tõmmu ehk wähe priuunika karwaga. Kaalub umbes 10 naela. Skandinawia maades on ta weel sõrdlemisi haruldane.

Tõu üksikuid loomi wõime järgmisel wiisil rawustada:

Wärm	30	punkti
Reha	20	"
Pea	10	"
Kõrvad	10	"
Etimesed ja tagumised jalad	10	"
Kaskus	10	"
Wälimus üleüldiselt	10	"
	<hr/>	
	100	punkti.

Prantsuse oinas-kodujänäs.

Tõug on oma nime sellest saanud, et seda tõugu loomade pea osalt oina pead meelde tuletab, iseäranis



Pilt 5. Prantsuse oinas-kodujänäs.

selle poolest, et nende loomade pealael kõrwade kohal paar vähemat muhukest on. Tõu algupärast on sõrdlemisi palju kirjutatud ja asjatundjate keskel lahkumiseid arvamisi avaldatud. Mõned (Henrichsen, Meslay, Brechemin) kinnitavad, et ta ristisugutuse teel Ing-

lise oinas-kodujäneseft ja Normandie kodujäneseft on põlwenenud. Teiste (Buffon) arvamise järele on ta Afrika mets-kodujäneseft paranduse teel saadud.

Seda tõugu loomade iseäralduseks on nende juured rippuvad kõrwad, mille pikkus ristloodis mõõdetult 17,5 tolli ja laius kuni 3 tolli võib olla. Pea on lai ja tugew, ots kumer. Kehamoe poolest tuletab Prantsuse oinas-kodujänese Belgia hiiglat meelde. Jalad on suured ja tugewad, silmad juured ja selged. Nahk pehme ja tihe. Karwa poolest leidub arwurikkalt mitmesugusid moonduji: halla, musti, kollaseid, siniseid, walgeid ja kirjuid. Soovitavamad nende seas on tumehallid.

Prantsuse oinas-kodujänese on wähega leppiw ja kaunis wastupidaw loom. Tema raskus kõigub 10 ja 16 naela wahel. Liha on maitsew ja ühewärwiline nahk kaunis kallis.

Tõu üfikuid loomi arwustades võime järgmist numbrikawa tarwitada:

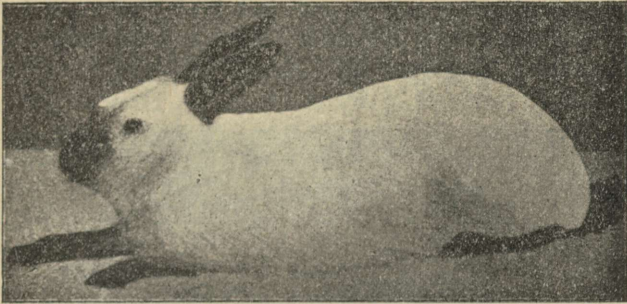
Suurus ja raskus	40 punkti
Kõrwade seis	20 "
Kehaehitus	10 "
Pea mood	15 "
Wälimus üleüldiselt	15 "
	<hr/>
	100 punkti.

Wene kodujänese.

Selle tõu algkodu on Inglismaa. Tal on mitu nime; peale Wene kodujänese nimetatakse teda Inglismaal Himalaja ja Prantsusmaal Siberi kodujäneseks.

Wene kodujänese kehamood on pikapoolne, kõrwad lühikesed ja püsti, silmad suured, punakad, nahk pehme ning tihe ja iseäranis lühikese karwaga. Seda tõugu loomade wärw peab selge ja lumivalge olema, ilma wähemagi kollaka helgita. Na nina peal, kõrwades, jalgades ja jaba peal, mis mustad, peab see wärw täieste puhas, ilma wähemagi pruunika helgita olema.

Looma raskus on 6—7,5 naela. Vene kodujänes on kaunis vastupidav ja iseäranis taltsas, ehk küll sealjuures elavaloomuline. Teda peetakse rohkem lõbu tarbeks. Majanduslikes mõttes ei maksa tema peale iseäralist tähelepanekut pöörata.



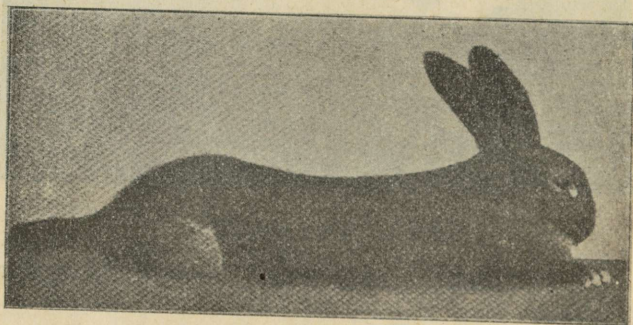
Bilt 6. Vene kodujänes.

Tõu ühikuid loomi võime järgmise kava järele arvustada:

Raha laad	5 punkti
Rui vähe ja kui selget musta värvi nina peal on	10 "
Rui vähe ja kui selget musta värvi kõrva-	10 "
des on	10 "
Rui vähe ja kui selget musta värvi eimes-	10 "
tes jalgades on	10 "
Rui vähe ja kui selget musta värvi tagu-	20 "
mistes jalgades on	10 "
Rui vähe ja kui selget musta värvi jaba peal on	10 "
Kõrwade seis ja suurus	10 "
Silmad	5 "
Raskus	10 "
Wälimus üleüldiselt	10 "
	<hr/> 100 punkti.

Belgia hiigla-kodujänes.

Seda tõugu kodujänesest nimetatakse ta suuruse pärast harilikult kodujänesete kuningaks. Belgia hiiglad võivad täiskasvanult nimelt kuni 25 naela kaaluda. Paljud algajad kodujänesete pidajad valivad enesele nimelt selle looma ja loodavad taht head lihalooma saada. Siin astuvad nad siiski ühe algajate pahematest eljufammudest. Belgia hiiglat on iseäranis raske pidada:



Pilt 7. Belgia hiigla-kodujänes.

tal on suured nõuded niihästi elukorteris kui ka toidu asjus ja on sealjuures veel halb ema oma poegi hoidma. Pealegi on tema liha halb ja seega vähe nõutud. Tema ainus suurem tähendus on see, et teda ristfugutuse teel teiste tõugude parandamiseks saab tarvitada. Et ta majandusliliselt mitte tulus ei ole, siis ei sooviks ma sellele meie juures tulevikku.

Soome maa-kodujänes.

See tõug on oma praeguses seisukorras alles täieste parandamata ja mitmekesine oma kehamee ja karva

poolest; kohalistes oludes harjunud loomana pakuts ta aga parandusetööle jiski tänuliku aine.

Soomes on kodujäneste pidamine alles arenemise algul, nii et tõuküsimus weel sugugi ära otjustatud ei ole. Alles edaspidised äranägemised võiksid meile näidata, misugust teed siin edasi tuleb minna.

Dma poolt soovitaksin kõige pealt väikest kõrbe-kodujänest, sinist Bevereni ja Soome maa-kodujänest. Mis wiimaks nimetatusse puutub, siis tuleb meeles pidada, et see alles täieste parandamata on ja seepärast weel kaugeleki kahe eimesega võistleva ei juuda hakata.

Tõuküsimusega ühes tuleb ka nimetada, et kodujäneste pidamises algajatel võimalikult ainult ühte tõugu loomi tuleks kasvatada. Siis õpib ta oma töu ühes selle heade ja halbade külgedega palju paremine tundma ja jõuab teda tarviliselt edasi parandada.

Kodujäneste korteritest.

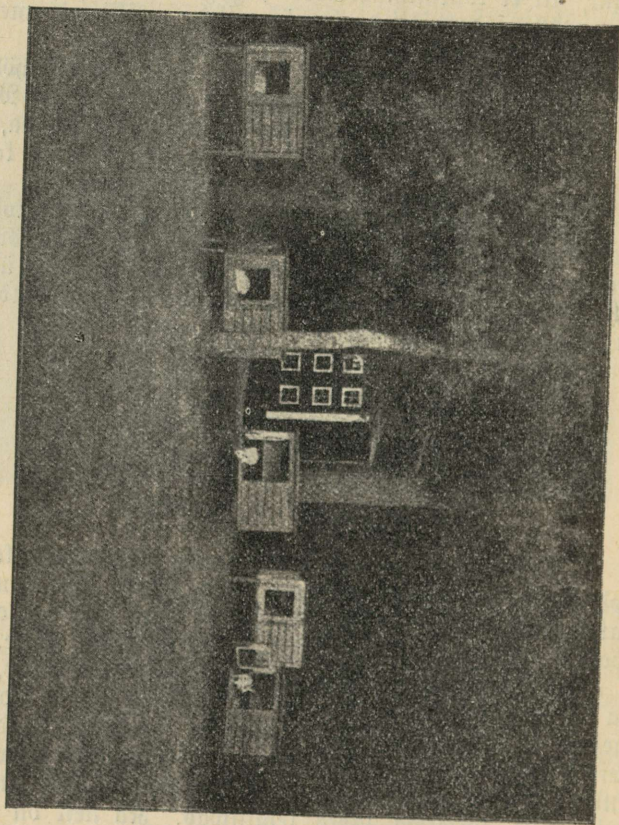
Selle peale waadates, kui elawa liikumisega loom kodujänes on, peaks arwama, et ta omale õige ruumikat korterit nõuab, niisugust, kus ta oma liikumisejoowi wabalt võiks rahuldada. Nii ei ole asi jiski mitte.

Niisama wähenõudja kui kodujänes toidu asjus, on ta ka oma elukorteri poolest. Sellepärast võib kodujäneseid sealgi pidada, kus kallimate ehituste puudusel teiste koduloomade pidamine sugugi kõne alla ei võiks tulla. Sellega ei ole aga mitte üteldud, et kodujäneseid misuguse korteriga tahes lepitawad. Ka neil on oma nõudmised, olguqi wõrdlemisi väikesed.

Kõige tähtsam on, et kodujäneste korteritel määratud juurus oleks, et nad walged ja sealjuures niisugused

olekijavad, et nendes asjuvatel loomadel tuuletõmbuist ei pruugiks kannatada. Rodujänesed armastavad päikese-

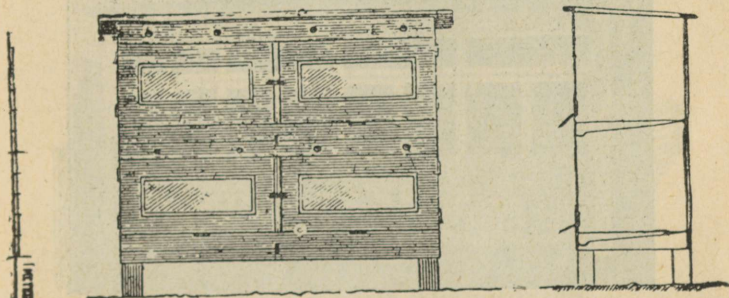
Platt 8. Rodujänesete forterid sündi Rodujänesete-aiaa Siffurilas.



walgust ning wärsket õhku ja edenewad külmas paremine kui liias soojujes.

Kodujäneste korterites peab iga täiskasvanud looma jaoks oma isäraline jaoskond olema. Nooremalt võib neid aga kuni kolme kuu vanaduseni üheskoos pidada. Peale selle aja tulevad sugupooleid teineteisest lahutada ja, kui võimalik, igale loomale oma ruum anda. Kui see korterite puudusel võimata on, võivad isased pojad veel kuu aega ühes olla ja emased seni, kuni neid ehmest korda paaritatakse.

Kui pojad kord üksteisest on lahutatud, ei tohi neid mingil tingimisel samasse kohta kokku panna, sest kui seda

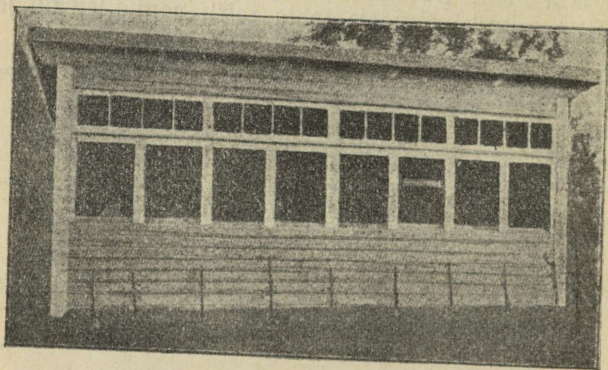


Pilt 9. Sünnis talvekorter kodujänestele.

tehtakse, hakkavad loomad enamaste taplema, mis ühe ehk teise surmaga võib lõppeda.

Meie maal, kus talu nii väli on, tuleb kohaligi tingimisi harilikult suuremal määral tähelepanemise alla võtta. Need mõjuvad nimelt korterite ehituseviisi peale jelles tükkis palju, et korterid siis, kui neid ka talvel väljas tahetakse pidada, osalt teistjuga tulenevad ehitada kui siis, kui neid talveks kuhugi sündsasse walgesse ja kuiwa kohta talu ehitustes warju alla asetatakse. Võõda minnes tuleb ka tähendada, et kodujäneste korterid millalgi talveks karja- ega sealauta ei peaks wiidama, sest et loomad nendes mitte ei edene.

Viimasel ajal on väljamaa kodujänesekasvatajate keskel see mõte üleüldiselt poolehoidmist hakanud leidma, loomade korterid tehtagu niisugused, et neid ka talvel väljas saaks pidada. On nimelt tähele pandud, et loomad niisugustes palju terwemad seisawad ja ka nende nahk tihedamaks, ilusamaks ja selle tagajärjel kallimaks läheb.



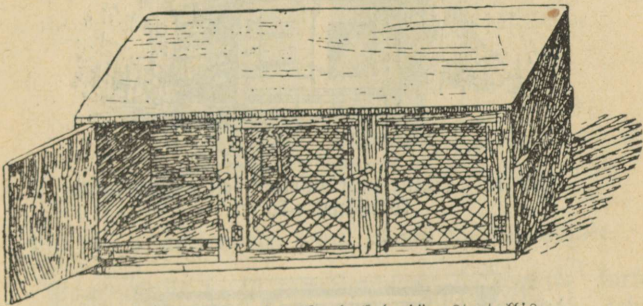
Pilt 10. Kodujänesete tall.

Niisugused talvekorterid ehitades, mida muidu väga hästi ka juwekorteriteks võib tarvitada — ja tarvitataksegi — käidakse pea-asjalikult kahe ehitusewiisi järele.

9. pildil leidumat eeskju võib iseäranis soowitada. Siin on kahekordsed laudseinad, katuse ja põrand, kus seinte wahel asfaldipappi ehk muud niisugust ainet on pandud, mis soojust halwaste edasi juhib. Uste sees on iseäralised klaasaknad, mille asemel soojade ilmade aegus traatwõrgu võib panna. Wärske õhu eest tuleb nendes iseäraliste, ukse kohal leiduwate õhu-aukude kaudu hoolt kanda.

Teine korteri eeskuju, mida iseäranis Daanis talwekorteriks peetakse, leidub 10. pildi peal, mis Rootsiemaal Thyra Brandeliuse kodujäneste-aiast üles on võetud.

Siin on iseäraline tall ehitatud, kuhu vähemad korterid — jaoskonnad — siis jisse pandakse, kui ilm on külmemaks lähewad, kui neid juba harilikult siin ei peeta. Tall ise on punnitud laudadest, kahelkordsete tagumiste ja küljesiintega. Laudade wahel on 4 tolli paksune jaejahu-kord topitud. Wälimine sein on 1- ja seesmine $\frac{3}{4}$ -tollistest laudadest tehtud. Liikuvad jaoskonnad, mis

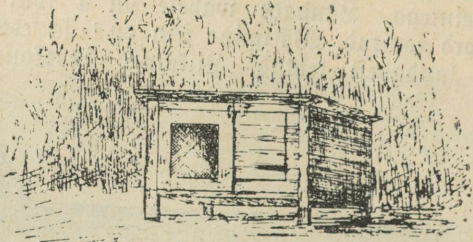


Pilt 11. Liikuw jaoskond kodujäneste-tallis.

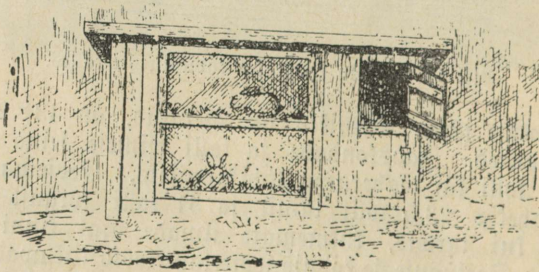
talli kolme järku ülestikku on asetatud, on $43 \times 21 \times 29$ tolli suured. Jaoskondade ja talli esimese seina wahel on 45 tolli lai waheruum läbikäimiseks. Seesinas leidub kaheksa 23,5 tolli laiust ja 31 tolli kõrgust luuki, mida, kui tarwis, külmemate ilmade ajal finni võib panna. Seesugusesse kodujäneste-talli võib liikuvad jaoskonnad väga hästi 11. pildil leiduwa joonistuse järel ehitada.

Kui eelpool-nimetatud ehitusewiisid ei tarwitata, sest et ehk niisugused hooneid olemas on, kuhu sügisel, külmade ilmade tulekul, kodujäneste korterid talweks võib asetada, siis võib korterid palju lihtsamateks ja seega odavamateks teha.

Veäranis odawa, ühtlasi aga otstarbekohase korteri
 võib hõlpsaste harilikust pakkimisekastist teha, kui selle
 eest hoolt kantakse, et last küllalt tihe oleks ja loomadel
 tuuletõmbust kannatada ei tuleks. Et katus täieste wett
 peaks, tuleb ta asfaldipapiga üle liiia.



Pilt 12. Ühtne pakkimisekastidest valmistatud
 fodujänes-te-korter.

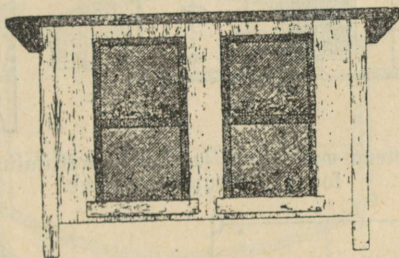


Pilt 13. 2-fordne korter, fünnis ema-fodujänesele ja poegadele.

Kui seesugust korterit näituseks poeginate emade
 jaoks mõeldakse tarvitada, siis on kõige parem jeda wah-
 seinaga, millesse läbikäigu-auf tehtud, kahte osasse ja-
 gada. Teist tarwitab loom enese hariliku wiibimise ko-
 haks, teisesse ehitab ta pesa. Wahesein tuleb niisugune

teha, et jeda tarwidust mööda ära wõib wõtta, kui korterit üksi poegadele tahetakse tarwitada. Talwel tuleb wahesein alati oma koha peal pidada.

Liisuguse kodujänesete-korteri wõib väga hästi ka mitmekordse teha, kui selle eest hoolt kantakse, et jaoskonnad selles küllalt ruumikad oleksiwad ja et ülemate kordade põrandad asfaldipapiga ehk mõne muu ainega täieste kindlaks on tehtud, nii et wirts siit läbi ei pääse.



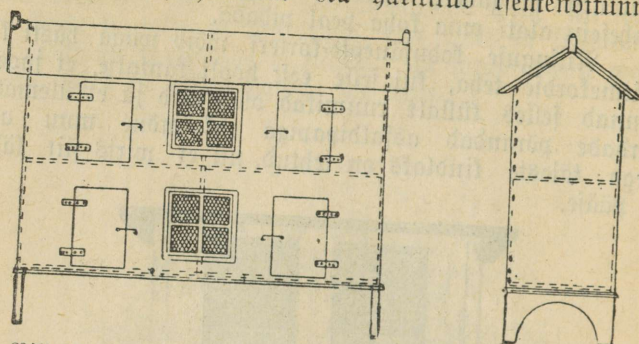
Pilt 14. 4 jaoskonnaga korter, sünnis isa-kodujänesetele.

Paaritamise jaoks tarwitatawate isaloomade korterites tulewad jaoskonnad harilikult suuremad teha, kõige pealt selle jaoks, et paaritamine nendes peab süündima. Paaritamiseks tuleb ema alati isa juurde tuua, mitte aga wastupidi. Kui jeda nõuet ei täideta, wenib paarimise-aeg harilikult palju pikemaks, sest siis hakkab isa kõige pealt pesa tegema ja on ema wastu palju külmem. 14. pildil leiduw korteri-eeskaju on isaloomadele sünnis. Jaoskondade suurus on siin $40 \times 40 \times 24$ tolli.

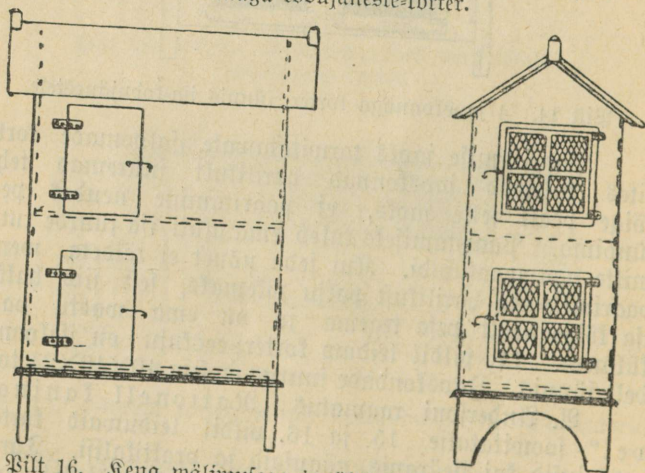
A. Andersoni raamatus „Rationell kaninawel“ soowitatakse 15. ja 16. pildil leiduwaid korteri-eeskajuksid kui iseäranis nägusaid ja praktilisi. Tarwitada wõib neid niihästi poegade kui ka täiskaswanud suguloomade jaoks.

Iseäranis sündsaid ja ühes sellega odawaid kodujänesete-korteriid wõib hõlpaste wanadest õli- ja tõrwa-

maatidest valmistada. Need tulevad enne tarvitamist hooljaste ära puhastada. Ka harilikud tsemenditiinid



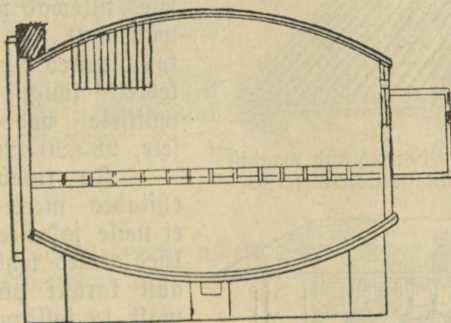
Pilt 15. Kena välimusega ja ühtlasi praktiline 4 jaosfonnaga lojudäneske-korter.



Pilt 16. Kena välimusega ja ühtlasi praktiline 2 jaosfonnaga lojudäneske-korter.

jünniwad selleks otstarbeks hästi, kui nad aga küllalt tihedad on, — kuid jiski mitte täiskaswanud sugu-

waid ainult liha- ja noorte kaswawate loomade jaoks. Et niisugust korterit walmistada, tehtakse waadi teise otsa jisse tarwiliselt suur auk, mille ette traatwõrk pandakse. Selle järele kinnitatakse waadi jisse pikuti, waadi keskpaigast wähe allapoole, ijeäralised liistud, mille peale lahtine liistudest pörand asetatakse, kus liistude wahet igas kohas ligemale $\frac{1}{2}$ tolli on.



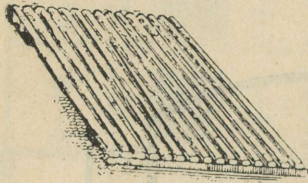
Bilt 17. Waatidest tehtud kodujäneste-korteri läbilõige.

Korterit tarwitades olgu pörandalune turba-puruga alati täidetud. Niisugused waadikorterid wõib, nagu pilt 19 näitab, õige hästi rohkemgi ühise katuse alla asetada.

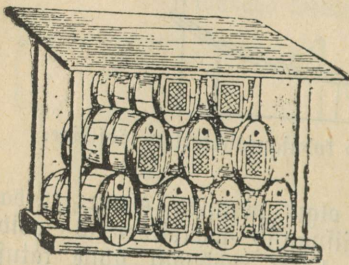
Sel juhtumisel, kui kodujäneste pidajal wõimalik oleks ka talwel oma hoiu-aluseid katuse all pidada, näituseks kusagil jelleks sündjas kõrwalehituses, wõib tema need korterid weelgi lihtsamad teha. 20. ja 21. pildil leiduwad eeskujud on jelleks sündjad.

Tarwitatagu misjuguksid korterid tahes, pea-asi on aga ifka, et nad praktiliselt ja lihtsalt oleksiwad tehtud ja niisugused, et üksikud jaoskonnad nendes tarwiliselt suured, et neid hõlbus oleks puhtad pidada ja neis tarwilisel korral kerge loomi finni wõtta.

Jaoskondade juurus oleneb kõige pealt kodujänesete tõust ja nendes ruumides peetavate loomade vanadusest. Suuremad tõud, näituseks Belgia hiigla-kodujänes, nõuavad omale ruumi vähemalt $59 \times 24 \times 24$ tolli juuruses iga täiskasvanud looma peale. Kestmise juurusega



Pilt 18. Viistupõrand waadist tehtud kodujänesete-forteris.



Pilt 19. Waatidest valmistatud kodujänesete-forterid ühise katuse all.

lauad peavad vähemalt $\frac{3}{4}$ -tollised, põranda lauad veel paksemadki olema, ja teiseks, et uste sisse punutava traatwõrgi filmad mitte üle $\frac{1}{2}$ tolli suured ei oleks, — muidu ei kaitse need kodujäneseid kahjutegijate loomade eest mitte küllalt hästi.

Enne korteri tarwituselewõtmist tulewad põrand ja põrandapealne sein (viimane seeestpoolt vähemalt

tõugudele, nagu näit. finisele Beverenile, suurele hõbe- ja jänes-kodujänesele, tulewad jaoskonnad vähemalt $40 \times 24 \times 24$ tolli suured teha ja wäikestele tõugudele, näit. wäiksele hõbe-kodujänesele, $28 \times 20 \times 20$ tolli.

Ka tuleb korterid ehitades meeles pidada, et neile jalad ehk iseäralised alused tehtaks, mille abil korteri põhi vähemalt 12 tolli maapinnast kõrgemale tõstetakse.

Mis ehitusenõuetesse puutub, siis tuleb alati kahte asja meeles pidada: esiteks seda, et korteri seinad, katuse ja põrand mitte liig õhukesed ei tehtaks — selleks otsustarbeks tarwitatawad

12 tolli kõrgujelt) tõrvata ja muu osa mõne õlivärwiga üle wärwida.

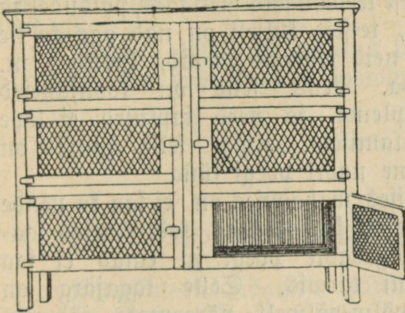


Bild 20.

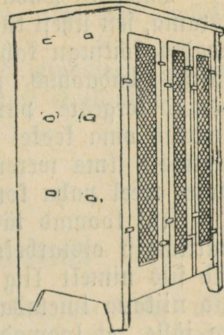
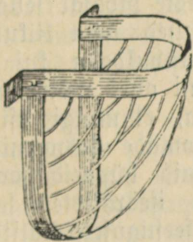
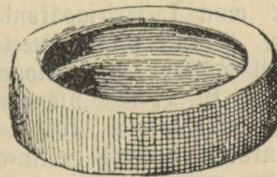


Bild 21.

Kodujäneste korteri sisseaad on hoopis lihtne. Kui igasse jaostonda ainult heinawõrk ja joogi- ning toidu-

Bild 22. Kodujänestele
jünnis heinawõrk.Bild 23. Kodujänestele
jünnis toidukauß.

kaußikene müretfetakke, siis on nad tarbekraami poolest heas korras.

Kodujäneseid väljas.

Täielikku wabadusesse ei peaks kodujäneseid millalgi lastama, sest ühest küljest teevad nad metsades, põldudel ja aedades kõikfugu kahju, teisest küljest on nad aga ka ise alatises hädaohus ja neid wõivad koerad, kassid j. m. loomad kergeste pureda. Peale selle on kodujäneseid himukad oma keskel taplema, ja need taplused ei lõpe enamaste ilma werewalamiseta. Kõige selle juures on isastel veel paha komme noori poegi süüa.

Kui loomad täielises wabaduses on, ei saa ka nende paaritamist otstarbekohaselt korraldada; kodujäneseid saavad siis nimelt liig jägedaste poegi ja emad ei saa neid niikaua imetada kui tarwis. Selle tagajärg on aga jälle, et loomad põlw-põlwele nõrgemaks jäävad. Niisamuti mõjub osalt ka wabaduses ettetulew sugulaste-paaritus.

Aga olgugi et loomade täielisesse wabadusesse lastmist soowitada ei wõi, ei ole sellega ometi veel üteldud, nagu ei tarwitaks kodujäneste pidajal selle eest fugugi hoolt kanda, et tema hoiu-alused oma liikumisehimu juuremal mõõdul wõiksiwad rahuldada kui neil seda oma korteri-jaoskondades kinni olles wõimalik on teha. Peame nimelt meeles pidama, et mingi asi nii suurel mõõdul näit. nooremate loomade kaswamiist ei edenda, kui et nad mõnikord pikemaid hüppeid saawad teha. See sünnib kõige paremine iseäralistes selles otstarbekes ehitatud jooksu-aedades; jeesugused platsid ei tohiks mitte üheski heas kodujäneste-aias puududa. Jooksu-aiad on wõrdlemisi lihtsad. Põhi, mis nendes selle jaoks peab olema, et loomad wäljapoole aeda käikusid ei saaks kaewata, tehtakse traatwõrgust, tõrwatud laudadest, kiwidest ehk tsemendist. Selle peale laotatakse kaunis paks kord mulda ehk liiwa, mille kallal aia elanikud oma kaewamisehimu wõiwad täita. Seinad tehtakse traatwõrgust ehk laudadest.

Niisugused jooksu-aiad võib kodujäneste korteritega ühte teha ehk ka, kui neid ainult suvel tarvitatakse, nendesse mõned lihtsad varjualused ehitada, kus loomad juhtumatel halbadel ilmadel varjus võitfiwad olla.

Loomi jooksu-aias pidades peab ettevaatlik olema, et paarimises mingisugusid soovimatu si ei sünniks.

Kodujäneste toitmine.

Kodujäneste pidamise tulustus kujuneb suurel määral teatavaste toitmise järele. Kui toitmine otstarbekohane ei ole, ei või ka muust tööst kodujäneste-aias tähelepanemamaid tagajärgi loota. Loomi peab alati korralikult samadel päeva-aegadel jootma, peab aga ka toidu-ainete valimisel tähelepanelik olema. Tuleb ühtlasi hoolt kanda, et toiduosal, kui nad majanduslikest küljest oma headuse ja kogu poolest võimalikult kõige väärtusamad on, sealjuures ka loomade toidunõuete kohased oleksivad.

Kodujänest on toidu poolest vähenõudja loom ja seega odav pidada, tema pidaja peab aga mõistma seda tema head omadust võimalikult suurel määral tarvitada. Kodujänest on taimesööja ja temale kõlbavad — kihtised taimed välja arvatud — üks kõik misisugused taimed, kui nad aga mingil viisil rikki ei ole läinud. Üleüldisemalt tarvitatakse kodujäneste toidud on: jõutoit, heinad, juurvilja ja haljas toit.

Jõutoitu de seast on väärtusamad: kaer, oder ja nisu. Nendest tarvitatakse kaera üleüldisemalt, sest et see odav on ja looma naha ilusa läikiwa peab. Ka nisukliid võivad kodujäneste toidusedelil mõnikord muu jõutoidu asend täita. Need, niisama kui kaerajahuksi,

segatakse enne söötmist keedetud kartulitega pakjaks pudruks.

Heinu söövad kodujäneseid iseäranis hea meelega, pealegi veel siis, kui rohkeste ristikehinu hulgas on. Suveajal, kui palju haljast toitu saadaval on, peab kodujäneste pidaja, iseäranis veel, kui ta suguloomi kasvatab, õhtutel heinawörgud hea ristikehina segaste heintega täitma. Niisugune kuiwa toiduga söötmine mõjub hästi iseäranis nooremate loomade toiduseedimise peale ja kaitses neid sel teel kõhuhaiiguste eest. Heinu andes peame meeles pidama, et need mitte liig wanaid ega kudagi wiisi rikunud ei tohi olla, sest jäherdune toit ei takista seedimiserikete sündimist, waid edendab neid veel.

Sled, mitmesugused lehed, kadakad ja kanarpik wõiwad kodujänestel osalt, mõnikord ka täieste heinte aset täita.

Sled sisaldawad küll wõrdlemisi wähe sulawaid toidu-aineid, seedimise peale wõjuwad nad aga jelsamal wiisil kui heinad.

Lehtedest on haawalehed kõige paremad ja neid wõib toorelt kui ka kuiwalt tarwitada; roheliselt sööwad loomad neid ühes okstega, niiviisi oma närimisehimu rahuldades.

Iseäranis armastawad kodujäneseid kadakaid, mida söötes heinu koguni wähe wõib anda. Rootsi kodujäneste-kasvataja Tengwall on a. 1907—1908 seda asjalugu walgustawaid toitmisekatseid teinud, milleks ta 50 kodujänest tarwitas. Tema söötis neid kaks korda päewas. Hommikul saiwad loomad paljalt kadakaoksi, niipalju kui nad süüa jõudsiwad, ja selle peale nisukliidest ja kaerajahudest tehtud pudru. Kuuest katseteks tarwitatud tõust leppisiwad selle toiduga kõige paremine Daanimaal tõugu ja wäike hõbe-kodujänese.

Seesama Tengwall tegi ka a. 1906—1907 toitmisekatseid, heinte asemel kanarpikku tarwitades. Katseteks

tarvitas ta enam kui 20 Belgia hiigla- ja hõbe-kodujänesest ja peale selle mõnda segaverd looma. Loomad fairvad peale kanarpiku päevas looma peale ainult 1 penni ($\frac{3}{8}$ kop.) väärtuses jõutoitu — kaeru ja kliisid. Hõbe-kodujänesed lätjivad selle toiduga lihavamaks.

Juurviljade seas, mida kodujänelestele võib anda, on porgandid kõige paremad; neid söövad loomad kõige parema meelega. Ka peedid ja naerid sünnivad selleks otstarbeks, eimesed jüiski kõige pealt niisugustele loomadele, keda tapmiseks nuumatakse. Kaalidega tuleb ettevaatlikult sööta, väikseid osajid korraga ette andes; suuremal mõõdul kaalide söömiseft võibwad loomad kergeste kõhukorratusi saada.

Kartulid tarvitatakse sõrdlemisi palju kodujänesete toiduks; neid antakse pea alati keedetult ja peeneksraiatult — nisukliide, kaera- ehk odrajahubega. Kartulid tulewad enne söötmist jellepäraft ära keeta, et nad kihwtiseid aineid sijaldawad, mis keetes wette sulawad. Seepäraft tuleb keeduweji alati hoolega ära kallata. Nisukliisid, kaera- ehk odrajahu tuleb pudru sekka niipalju segada, et seda enne söötmist lipjudeks võib lõigata. Weel tuleb wähe soola ja karwa-ajamise ajal iga looma kohta umbes $\frac{1}{2}$ teelusika-täit linaseemnejahu juurde segada, mis looma naha ilusaks läikwaks teeb.

Kodujänesete toitja parem aeg on suwi. Siis leidub rohkeste kõiksugu rohelist, milleft loomadele odawaid maiuseid saab. Rohi kraawikallastel, umbrohud aedades ja põldudel on selleks otstarbeks ülihead, külwiheina, ristihheina ja halja toidu taimedeft kõnelemata. Toore toiduga söötes peab jüiski suurt ettevaatust tarvitama. Seda ei tohi millalgi märjalt, mitte niiskeltfi anda ja mitte juuri osajid korraga, sest kui toores toit wõrgus halwaks läheb, võibwad loomad selle söömiseft kergeste haigeft jääda.

Leidub siiski üks rohelinejort, mida kodujänestele pea-aegu kui palju tahes ilma hädahuta võib sööta. See on harilik wõilill (*taraxacum officinale*). Suwel kodujänestele wõililleid korjates peab katsuma neid niipalju kui võimalik ühes juurega üles tõmmata, sest wägew walge wedelik, mida wõilille juured rohkeste jasalawad, on kodujäneste juurem maiustoit, mis, kui feda ema-kodujänestele antakse, nende piimasünnitanisiti edendab.

Üleüldiselt on wiisiks kodujäneleid kapsalehtedega toita. See wiis tuleb siiski maha jätta, sest kapsalehed ei ole nii hädahuta, kui üleüldise arwatakse. Peale selle annawad nad lihale wastiku maigu.

Ka piim on kodujänestele wäga hea ja toitew anda. Ta tuleb aga enne jõtmist ära teeta. Kõige pealt tuleb feda imetajatele emadele ja poegadele eimes- tel nädalatel pärast emast lahutamist anda. Tuleb siiski meeles pidada, et ka piima liig palju ei tohi anda, — täiskaswanud loomale kõige rohkem $\frac{1}{2}$ toopi päewas.

Riijugused kõõgijätised, kui näituseks pudrud, jahufördid, wette ehk piimasse kastetud leitwaraafused, on maiusepalad kodujänestele, ja neid ei tohiks selleks siis mitte tarwitamata jätta.

Kas kodujänestele ka wett tuleb anda või mitte, selle üle lähewad mõtted kodujäneste pidajate keskel lahku. Ühed on selle poolt, teised selle wastu. Iffa rohkem hakkab siiski arwamine maad wõtma, et kui loomi ainult kuiva toiduga — heinte ja jõutoitudega — söödetakse, siis iga kord jõtmise ajal wett tuleb anda. Ema-kodujäneleid peab ka weel paaril päewal enne poegimist ja poegimisepäewal jootma, — muidu wõiwad nad oma pojad janu pärast ära süüa. Korralis- tes oludes, suwel roheline toiduga ja talwel juurewiljaga jõttes on wee andmine otstarbeta, võib otsekohe ifegi kahjulik olla.

Üleüldiseks reegliseks kodujäneste pidamises tuleb seda pidada, et loomi korralikult, määratud päeva-aegadel jõdetakse, vähemalt kaks ja mitte sagedamine kui kolm korda päevas. Kolm korda sööta tuleb tiineid loomi kandmiseaja lõpupoolel, neid emajid, kes veel poegi imetavad, ja noori kasvajaid loomi.

Ühe toidu pealt teise peale üle minnes peab ettevaatlik olema. Tuleb hoolt kanda, et üleminek liig järsku ei sünniks. Kevadel näituseks, kui kuiwa toidu pealt toore toidu peale üle mindakse, tuleb kuiwa toidu seas hakatuseks väiksel määral haljast toitu anda ja seda ainult vähehaaval kuni tarvilise määrani rohendada. Riisjama tuleb sügisel talvetoidu peale üle minnes ettevaatlik olla.

Üleüldise on raske mingisugusid kasvapealseid toitmise-eeskirju anda; toitmiselaad oleneb nimelt kohaliste tingimiste, aasta-aegade, peetava kodujäneste-tõu j. m. järele. Osavateks söötjateks peavad kodujäneste pidajad ennast oma äranägemise varal kasvutama. Peaasjalikult alqajate tarvis ongi siis järgnewad lähemad toitmise-eeskirjad jia lühedalt üles võetud; neid võib kodujäneste kasvataja loomade ja olude kohaselt tarvitusele võtta.

Hommiikul tuleb kodujäneseid enne kella 8 sööta ja võib neile siis kartulipudru — umbes paari kartuli osa looma peale — anda, kuhu kaera- ehk odrajahu või nisukliidid hulka on segatud. Talvises toitmises on ka juurviljad väga hea hommikusöök, suwel jälle roheline toit. Juurvilja annisuurus oleneb muidugi loomade ja tarvitatava juurvilja-sordi järele. Harilikudel tingimistel waheldab annisuurus 50—75 gr. ümber täiskasvanud looma kohta. Rohelist toitu tuleb arvamise järele niipalju ette anda, et loomal selle söömiseks paar tundi aega kulub. Talvel, vähemal määdul ka muul ajal, tuleb heinawõrku häid ristikeina-segaseid põlluheinu, õlgi, kadakaõrji ehk ka selleks otstarbeks kogutud

lehti ja kanarpikuvarji panna. Kui kartulipudruga ei söödeta, on hea loomadele hommikuti kaeru ehk odre 15—25 gr. täiskasvanud looma peale terwelt anda.

Lõunat peavad tiined loomad kandmiseaja lõpupoolel, emad, kes poegi imetavad, ja noored kasvavad loomad kella 12—2 ajal jaama. Emadele ja poegadele võib efiotja pärast emast lahutamist feedetud piima anda; selleks otstarbeks kõlbab kooritud piim väga hästi. Enam täiskasvanud noortele loomadele ja emadele tuleb lõunaks peale selle veel suvel toorest toitu, talwel heinu anda.

Shtul tuleb kodujäneseid kella 7 ümber sööta. Neile võib siis anda: suvel toorest toitu kuivade heinatega ehk õlgedega segatult, talwel juurvilja pea-aegu niisama suurel määral kui hommikulgi. Kui hommikul kaeru ehk odre ei ole antud, tuleb neid niisid anda.

Shtul on ka kõige jündsam päewa jookjul selleks otstarbeks kogutud kõögijätistega sööta.

Nuumamine tapmise jaoks.

Tapmise jaoks tuleb kodujäneseid alati nuumata. Mitte ainult selleks, et liha enam saada, vaid et ka liha maitse parem oleks. Tuleb meeles pidada, et kodujäneste liha headus palju tema toitmiseft ära oleneb. Siit leiame ka seletuse selle iseäralduse kohta, et mõned inimesed kodujänese liha iseäranis maitswaks kiidavad, kuna teised seda jälle liig imaraks peavad. Kes kiidavad, on arvatavaste nuumatud looma liha jüüa saanud, kuna need, kes laidavad, niisugustest loomadest walmistatud küpsist on söönud, keda pea-asjalikult heinte, toore toidu ja juurviljaga on söödetud.

Nuumtoitmine ei tohi rohkem kui kolm nädalat kesta, ja seda ei saa warem algada, kui loomad juba

3—4 kuu wanused on. Sel juhtumisel, kui ka häid kallihinnalisi nahku tahetakse saada, on kõige parem loomi 5.—6. kuust peale nuumata. Iseäranis käib see hõbe-kodujäneste kohta, kelle nahk oma lõpuliku värvi alles selles wanaduses omandab.

Nuuma-ajal tuleb loomi kolm korda päevas sööta. Kõige parem on anda: hommikul kartulipudru, kuhu rohkestes kaera- ehk odrajahu — looma peale umbes 50 gr. kartulid ja 50 gr. jahu — ja vähe kuivatatud peenekstõugatud kadakamarju on segatud. Päeval antakse igale loomale $\frac{1}{2}$ kortnat keedetud piima ja õhtul umbes 50 gr. aia- ehk loomatoidu-porgandid ja kaeru niipalju kui nad söövad, — umbes 50 gr. looma peale. Kõõgijätised, heinad ja niisugune toores toit, nagu kapsad, kaalikad j. n. e., tulevad nuumloomadele võimalikult täieste eemal hoida. Iseenesest mõistagi tuleb seesuguse toitmise peale pikkamisi üle minna.

Terwe nuuma-aja vältusel peab kodujäneseid harilikult vähemates jaoskondades pidama, niisugustes, kus nad ennast vaevast ümber saavad pöörata. Ka tulewad korterid selles ajaks poolpimedasse, rahulisesse kohta asetada.

Kodujäneste paaritus ja hoidmine.

Sel pool on tähelepanemist jelle peale juhitud, et algajal kodujäneste pidajal soovitatavam oleks ainult ühe tõuga töötama hakata. Siis õpib ta oma loomi ja nende häid omadusi paremine tundma ja jõuab neid tarbekohaselt ikka edasigi parandada.

Misuguse tõuga tuleks siis peale hakata? Selle küsimise peale ei ole praegu veel mitte kerge vastata, sest alles nii algusel on meil kodujäneste pidamine, nii vähe on selles asjas oma äranägemist olemas. Rootsi

Kodujäneste-pidajad soovitavad Reik- ja Põhja-Rootsi jaoks, kus välised elutingimised pea-aegu niisamasugused on kui meil, kõige pealt väikest hõbe- ja siniist Bevereni kodujänest. Mõlemaid neid tõugusid on ka Soomes mõnda aega peetud ja mõlemad on näidanud sealses kliimas korda minemat.

Algajal, valigu ta misugune tõug tahes, tuleks igal juhtumisel jelle eest hoolt kanda, et ta head suguloomad saaks, kellega ta töötama hakkab, sest see on eijimene tingimine, kui ettevõtte peab õnnestama. Soovitatavam oleks neid mõnest tuntud kodujäneste kasvatus-eiaist muretseja, kust kindlaste teatakse häid loomi saavat. Nendest peab, tõsi küll, vähe kallimat hinda maksma, aga suguloomade ostmisel ei tohiks see asjaolu mitte otjustaw olla.

Paarituse jaoks ei või kodujäneseid mitte enne tarvitada, kui nad 8 kuud wanad on. Isa-kodujänese, kellega paaritatakse, peab kõigiti eeskujulik loom olema. Temal peavad olema: tugew rind, tugew pea, õiged jalad ja selged filmad. Isa kõige pealt peab tal tõu tüüpiline välimus olema. Niisamasugusid nõudeid peame mõistagi ka hea emalooma kohta ette panema; ka jellel peavad selge waade, lai rind ja õiged tagumised jalad olema. Majanduslikest küljest ei ole kasulik wanemaid kui 3—4-aastaseid loomi pidada. Septembri- ja oktoobrikuul, mil loom oma karpa muudab, peab ta terwelt puhstama ja siis ei jaa teda paaritamiseks tarvitada.

Sarilikult peetakse kodujäneste-aia üks isa 8—10 ema peale. Tuleb meeles pidada, et isa küllalt jagedaste wahetataks; see on kahjuliku sugulastepaarituse ärahoidmiseks tingimata tarvilik.

Alles paaritamist korraldades paneb kodujäneste pidaja tähele, kui väga tarvilik see on, et paaritamiseks tarvitatawale loomale, jelle järele kui see 3—4 kuud wanaks on jaanud, oma iseäraline jaoksfond antaks.

Ei tehta nii, siis on kaswatajal raske oma kodujäneste jugu paaritamise tarwis nõrkemast hoida, ka liig jägedaste ettetulewate poegimiste pärast.

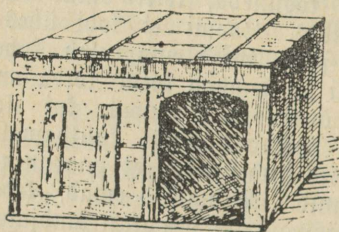
Tuleb meeles pidada, et kodujäneleid mitte jägedamine kui wiis korda aastas poegida ei pea lastama, ja needki korrad sündigu määratud aasta-aegadel. Suguloomadele iseäranis sünnis puhke-aeg oleks detsembrikuu algusest weebuarikuu lõpuni.

Paaritamiseks tuleb alati, nagu eelpool juba tähendatud, emalooma isalooma juurde wiia; wastupidisel juhtumisel wenib paarimise-aeg liig pikale. Isa tahab nimelt enne paarimist koduneda, kõiki oma uue kodu jalaurkaid tundma õppides. Loomi ei tohi ühesolemise ajal järelewaatuseta jätta, waid ema tuleb kohe ära oma jaoksõnda wiia, kui isa temaga kolm korda on paarunud. Paarimine näib õnnestanud olewat, kui isa kas selili wõi ema kõrwale kukkudes hästi kuuldawalt häälitseb. Siiski ei wõi weel kindel olla, et paarimine sellega tõeste oleks õnnestanud. Niisugused emad, keda esimest korda paaritatakse, jääwad siis pea alati kandjaks, niisamuti ka need, keda kohe selle järele paaritatakse, kui nad pojad on saanud. Sellewastu juhtub õige jägedaste, et emadele, kes mõni aeg pärast sünnitamist isa juurde wiidakse, esimene paarimine soowitud tagajärgi ei too. Niisugusel juhtumisel tuleb paaritamisest mõne päewa pärast uuendada. Kui ema siis paarimisest tagasi hoiab, isa eest kõrwale pöigates, siis on see märgiks, et esimene paarimine on õnnestanud. Üleüldse ei wõi seda teguwiihi kaitsta, et ema kohe poegimise järele uueste paaritatakse. Tuleb nimelt meeles pidada, et ema piima- and kandmiseaja lõpupoolel ikka rohkem wäheneb ja poegade toit siis liig wäheseks jääb, nii et nad nõrgad kaswawad, kuna ka ema ennast selle läbi ülearu kurnatakse. Sellepärast peaks sünnitamise ja uue paaritamise wahel-aeg wähemalt paar nädalat pikk olema, soowitawam weel neli nädalat.

Kodujänese kandmise-aeg on harilikult 29—31 päewa. Et sünnitamise korral õigel ajal asjakohaseid sammusid teaks astuda, tuleb kodujäneste kasvatajal loomade üle korralikku raamatut pidada, et sünnitamised talle ootamata ei tuleks.

Pesaehitamise-töösse hakkavad emad õieti mitmetel aegadel, ühed juba paar nädalat pärast paarimist, teised alles mõni tund enne sünnitamist. Väga lõbus on siis tähele panna, kuidas ema pesa ümber tegewuses on, suu heinu täis. Kodujäneste pidajal tuleb sel ajal alati hoolitseda, et korteris, mis siis muudugi puhastatud ja kõi-

giti korras peab olema, pesaehituse-materjal ei puuduks. Heinte asemele võib jüa päris hästi ka õlgi tarvitada.



Pilt 24. Pesakast.

Mõned kodujäneste kasvatajad asetavad poegimiseajaks nende korterisse iseäralise „poegimise-kasti“, niisuguse, kui pilt 24 näitab. Seda ei ole

siis muudugi tarvis teha, kui kodujäneste korterites iseäralised pimedad poegimise-jaoskonnad on, kuhu emad pesad ehitavad. Mõned kodujäneste kasvatajad ütlevad aga, et pesakast koguni kahjulik olla, sest väikesed pojad, kes, kui ema pesakastist välja hüppab, selle nisade küljes ripuvad, võivad pesast välja juhtuda ja ei mõista sinna enam tagasi minna, vaid jäävad välja, kus nad endid külmetada ja kergeste ka surma võivad saada. Sel põhjusel ei ole ka mina oma kodujäneste-aias niisugust pesakasti tarvitanud.

Umber paar päewa enne poegimist ja niisama palju aega selle järele tuleb emale wett ehk keedetud piima anda; soovitavam oleks wiimast. Siis võib kindel olla, et ema janu tundes oma poegi surnuks ei hammusta.

Kui terveid ja tugewaid poegi tahetakse saada, tuleb emale kõik jee aeg, mil ta imetab, päewas umbes $\frac{1}{4}$ toopi piima anda. — Ema peab siis, kui ta sünnitab, ja esimesel päewal selle järele täielise rahu osaliseks saama. Alles teisel või veel parem kolmandal päewal tohib hoidja pesakonna järele waadata, lugeda, mitu uut juurdetulistat seal on, ja furnud, kui neid on, ära koristada. Hiljemine peab ta igal kolmandal päewal pesa uueste üle waatama, et kindel olla, et võimalikult hiljemine furnud pojad pesas mädanema ei hakkaks ja nii teistegi terwist hädaohusse ei saadaks.

Kui emat enam kui 6—7 poega on sünnitanud, tulewad nõrgemad kobe ära häwitada, sest ema ei jõua neid üle nimetatud arwu ära toita. Ja kasvatajal on alati kasulikum oma aias vähem tugewaid loomi pidada kui palju nõrku.

Pojad sünniwad pimedatena ja ilma karmadeta. Oma esimese kehakatte saawad nad alles paari päewa wanuselt, kuna silmad umbes 8—10 päewa pärast lahti lähewad. Umbes kolme nädala wanuselt lähewad pojad pesast wälja ja hakkawad wähehaawal sedasama toitu sööma, mida emale antakse. Poegi ei saa emast enne lahutada, kui 5—6 nädala wanuselt, sest alles selles wanaduses jätawad nad imemise järele. Kõiki poegi ei tohi korraga ema juurest ära wõtta, waid alguses ainult tükki kolm ja teised paar päewa hiljem.

Kui pojad üksi, ilma emata jääwad, tuleb neid kõige suurema hoolega hoida ja toita. Toitu tuleb neile võimalikult korraliselt ja määratud päewa-aegadel anda, mitte juuri osajid korraga, selle eest aga sagedaste. Iseäranis tuleb toore toiduga söötes ettevaatlik olla, sest kui noored pojad seda liig palju sööwad, saawad nad sagedaste kõige mitmekesisemaid kõhuhaiigusi ja surewadki nendesse. Kuiwad heinad jellewastu ei peaks piisikeste wõrkudes millalgi puuduma, sest need on mõnusaks rohuks nende kõhule.

Kui pojad kolm kuud wanaks on saanud, ärkab nendes suguhimu. Siis peab mõlemad sugupooled teineteist eraldama. Algajale ei ole see niikaua sugugi hõlbus töö, kui sellega harjunud ei ole; isa- ja emaloomad on selles wanaduses alles väga üksteise sarnased. Tegelik harjumine on ka siin, nagu mitmel pool mujalgi, kõige parem õpetaja.

Kui korterid küllalt, on kõige parem igale sugu jaoks tarvitatawale loomale oma ette jaoskond anda. Pole see wõimalik, siis wõiwad emased pojad kuni paaritamiseni üheskoos olla ja isased niikaua, kuni nad neli kuud wanaks on saanud.

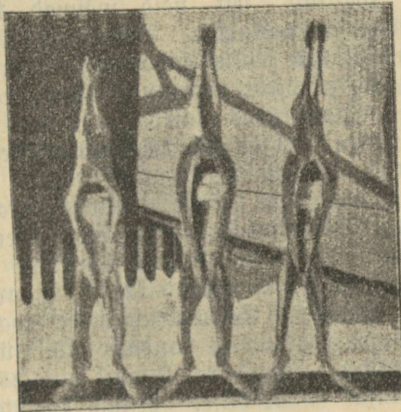
Kodujäneste hoidja peab oma loomadega hellaste ümber käima ja nii neid enesest aru saama õpetama. Nendega ei tohi millalgi wali olla. Kui kodujäneseid ühest puurist teise wiidakse, tuleb neil alati turjast kinni wõtta ja mitte millalgi kõrwadest. Ka on iseenesest mõista, et nende korterid puhtad ja korras tulewad pidada. Minult siis õnnestab kodujäneste pidamine.

Tapmine ja nahka walmistus.

Umbes päew aega enne tapmist tuleb looma wäheha toidu peal pidada.

Kodujäneseid tapetakse sel kombel, et neile umbes 6 mm. rewolwriga filmade wahele lastakse ehk, nagu üleüldisemalt wiimiks on, mõne raske asjaga just kõrwade taha pähe löödatakse, mispeale kuklaluu katti murdub ja loom filmapill uimaseks jääb. Selle järele seab tapja looma enesele jalgade wahele, wõtab pahema käega kõrwadest kinni ja löikab paremaga kaelajoone risti läbi, nii et weri, mida toiduks wõib tarwitada, wälja jookseb. Kui loom surunud, wõetakse parema käega kõr-

wadest kinni ja pahemaga õõrutakse ta kõhtu, kuni põis tühjeneb. Selle järele pandakse loom selili, lõigatakse nahk tagumiste jalgade pealt wiimase liikme kohalt lahti ja seatakse loom tagumisi jalgu pidi rippuma, nagu pilt 25 näitab. Nüüd lõigatakse nahk tagumiste jalgade seesmiselt küljelt kuni sabani lõhki, parasjoolik ja juguosad lõigatakse ära ja nahk tõmmatakse kõrwadeni maha.



Pilt 25. Daani kodujänesete-tapamajas tapetud kodujänesed.

Seepeale lõigatakse pea otsast ära, avatakse kõht ja võetakse siiskond välja. Seda tehes tuleb dieti ettevaatlik olla, et wirtsu- ega sapipõied katki ei lähets ja neist woolaw wedelik liha kõlbmatakse ei teeks. Tapmise järele tuleb liha mõneks ajaks jaheda koha peale rippuma panna. Enne tarvitamist tuleb seda vähemalt tund aega äädikawee sees (1 osa äädikat, 3 osa wett) ehk mõnel juhtumisel ka — jedamööda, mida lihast tahetakse walmistada — 12 tundi piima sees pidada. Nahk kinni-

tatakse lauatiifi peale, lihapool väljapoole. Kui naha pealt kõik seal ehk veel kinni olevad liha- ja rasvatükikesed ära on nopitud, lastakse ta õhkuuiwas — mitte millalgi aga ahjuoojas paigas põhjalikult ära kuivada. Nahkafid tuleb kuivas kohas alal hoida, kuni neid rohkem koguneb; on ju alati kergem suuremat hulka korraga müüa.

Kallimad on talvised nahad, novembrist kuni märtsikuuni kogutud, sest neid võivad kasukategijad kõige paremine tarvitada. Selleks otstarbeks tuleb nahka iseäralikult ette valmistada. Ettevalmistus tuleks võimalikult asjatundjate, harjunud ametimeeste hoolets jätta. Ise valmistades tuleb järgmiselt toimetada: Kui nahad kuivad on — kui kohe niilgimise järel võimalik ei olnud ära teha — leotatakse neid esiotja paar päeva külma wee sees. Selle järele riputatakse naha lihapoolle peenekstõugatud maarjajääd ja peenikest soola — 2 osa esimest ja 1 osa viimast — kuhu selle lisaks veel 1 teelusika-käis jahvatatud kanget pipart iga naha kohta juurde lisatakse. Siis tõmmatakse iga nahk iseäraldi puu peale pingule ja pandakse kõik ühte kimpu, mis kottide sees 8—10 päeva kufagil niiskes kohas — keldris ehk mujal — peetakse. Müüid laotatakse nahad uueste laiaki ja uhutakse nende pealt — karvapoolt varjates — maarjajääd ja sool ära. Rasvatõlu võetakse noaga ettevaatlikult pealt ära, ilma nahka rikkumata; selleks on otstarbekohane ka ihumisekiwi tarvitada. Selle järele õõrutakse nahkadesse vähe peenekstõugatud maarjajääd ja pingutatakse nad uueste kuivama. Kui nahad küllalt kuivad on, pehmendatakse neid, lihapoolt all pidades, näit. vastu laua äärt õõrudes. Müüid riputatakse neile nijukliidid ehk kaerajahu peale ja pehmendatakse jelsamal viisil uueste. Kui külgehakanud nijukliidid ehk kaerajahud pealt ära on raputatud, laotatakse nahad laua peale, karvapool pealepoole, võetakse peenikest sooja liiva, mis põhjalikult karvade jisse

dõrutakse ja alles pärast liiva ärajahtumist wälja rapu-
tatakse. Seda teguwiihi uuendatakse, kuni karw peeni-
kefeks, läikivaks on muutunud. Lõpuks peksetakse naha
lihapoolt painduwa krepiga, mille tagajärjel kõik liiw
wälja wariseb.

Kodujäneste liha ja naha tarwitamine.

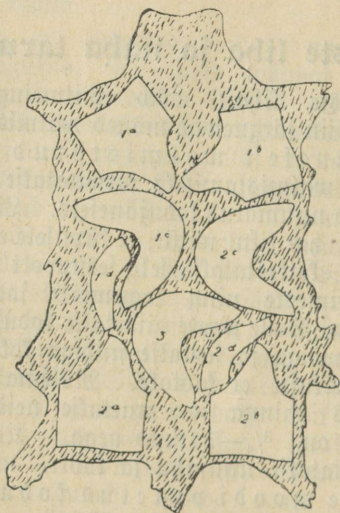
Kodujäneste lihast wõib mitmesugusid toitujid
walmistada. Siin järgnewad mõned valmistuse-eeskirjad.

Kodujäneseft valmistatud kanapõja-
küpsis. Selle valmistamiseks tarwitatakse noori, umbes
4 kuu wanuseid nuumatud kodujäneseid. Liha walmista-
takse selleks esiti harilikul wiisil; et küpsisele enam kanapõja
wälimust anda, katkestatakse selg seestpoolt mitmest kohast
ja lõigatakse eimeste ning tagumiste jalgade wäljas-
poolne jagu ära. Selle järele täidetakse kodujänese peterjelli
ning natuke wõiga ja seotakse seotumiste jalgade wäljas-
te oma wäliskuju ei kaotaks. Mõlemad küljed las-
takse pruuniks minna ja praetakse neid, selle järele
kui juur loom on, $\frac{3}{4}$ —1 tund aega. Raste walmis-
tamiseks tarwitatakse nisujahu ja koort.

Jänese moodi praetud kodujänese. Kui
loom niilitud, hoitakse liha üle bö piima sees. Kelme-
kest wõetakse ära ja selg murtakse kolmest kohast katti.
Selle järele raswatakse ta wärskest rinnatükist lõigatud
õhukeste lipsudega läbi ja loputatakse kuuma weega. Kui
see jündinud, kõrwetatakse ta hästi pruuniks, kallatakse
wähe piima peale ja küpsatakse, kuni liha muredaks
läheb.

Harilik kodujänese-küpsis. Kodujänese ras-
watakse hästi läbi. Panni peal kõrwetatakse wõi pruun-
niks ja pandakse loom ühes mõne sibula, porgandi ja
raswalipsukefega siia küpsema. Küpsmise ajal walatakse
talle keewa wett ja lõpuks natuke koort üle.

Kodujänese = feedis. Kodujänest loputatakse mitu korda weega, lõigatakse ta 4—5 osaks katti ja pandakse niisuguste aiaviljadega keema, mida harilikult lihafeediste juurde tarvitatakse. Liha võib mõne fündsja kastega süüa.



Pilt 26. Näide, kuidas kodujänese-nahast tüübid ühe paari naisterahwa-kingade jaoks välja tulevad lõigata.

Kodujäneseft valmistatud kapsa = feedis. Liha pandakse ühes mõne pekitükiga tuel olewa keewa wee jisse. Kui feedise pealt waht ära on wõetud, lisatakse sinna keeduwilja ja neljaks osaks katti lõigatud kapsapea juurde. Osad wõetakse sedamööda ära, kui nad muredaks on keenud. Selle järele lisatakse feedise juurde tarwiline osa soola, walget pipart ja wähe fuhkrut.

Soolatud ja suitsutatud kodujänese-liha. Kui kodujänese puhastatud ja tagumised jalad ära lõigatud, õõrutakse talle tugevaste soola, 1 teelusikatäis salpetrit ja vähe peenestõugatud kadakamarja-jahu peale. Selle järele lastakse liha viis päeva külma vees olla, kus teda igapäev ümber käänatakse. Suitsetamise otstarbeks peetakse liha 5—8 päeva nõrgas külmas suitsus.

Kodujäneste nahku võib mitmeks otstarbeks tarvitada. Talvistest nahkadest valmistatud ilusad kasukad on väljamaal palju nõutud kraam; neid tarvitatakse wärwitult ja osalt mitmesuguste metslooma-nahkade järeletegemiseks. Kõiki nahku ei ole tarvis enne müümist wärwidagi. Nii näituseks lähewad hõbe-kodujäneste nahad enamaste niisugustena müügile, nagu nad loomulikult on, ja nendest makstakse kõrgemaid hindasid kui harilikult. Nende hind kõigub väljamaal 40 kop. ja 1 rubla wahel tükk.

Mõned kodujäneste haigused ja nende parandamine.

Sellest hoolimata, et kodujänese haigustele vastupanemise-wõimuline loom on, võib ta kõige mitmekeelise matesse tõbedesse haigeks jääda.

Sagedaste võib haiguse ilmutamise põhjus külgehaiguse olla, enamatel juhtumistel tulewad haigused aga halwast toitmisest ning hoidmisest ja läbitõmbusest loomade korteris. Üks tuntud kodujäneste-pidaja on ütelnud, et kümnest haigusejuhtumisest keskmiselt üheksa kas halwast toidust ehk korratust toitmisest tulewad. Seda tähele pannes, et kodujäneste haiguste eest hoidmine palju hõlpsam on kui nende haiguste arstimine, saab väga hästi aru, kui suur tähendus asjatundmisel ja hoolsusel kodujäneste pidamises on.

Haigeksjäämisi kodujäneste-aias võib hoidja ilma suurema waewata märgata, sest haiguse tundemärgid on wõrdlemisi jelged. Terwetel loomadel on elawad ja jelged filmad, läikiv ja file karw, sõnnik on kõwa, söögiisu hea ja nad ei karda oma hoidjat. Haige looma juures muutuvad need märgid wastupidiseks.

Selle peale waadates, et kodujäneste haigustest paljud külge hakkawad, on tingimata tarwilik, et haigeksjäänud loomad, kui nad kallimad on ja neid tappa ei taheta, filmapill teistest täieste lahutataks ja nende korterid põhjalikult desinfitseritaks.

Tavalisem ja ühtlasi kõige kardetawam kodujäneste haigus on nohu, mis iseäranis külgehakkaw on ja mida kergeste sellest ära võib tunda, et haiged loomad jagedaste aewastawad ja nende ninasõõrmed selle juures märjaks lähewad. On need tundemärgid olemas, siis tuleb loom teistest eraldada ja kuiwa, jooja, tuuletõmbufeta aseme peale panna, kus teda ainult kuiwa toiduga tuleb sööta ja talle päewas paar korda üks supilusikatäis jooja piima anda. Haige looma nina tuleb iga päew hooljaste leige weega pesta ja selle jisse kas teelusika-täis linaõli 1 kord päewas ehk sidroniwedelikku paar korda päewas tilgutada. Kui neid saadawal ei ole, võib ka mõne siindsa torukesega paar korda päewas kas boorihapet või wäawlijahu ninasse puhuda. Enamaste paraneb loom, kui haigus pahemat laadi ei ole, mõne päewa jookful. Kui aga sõõrmetest paksu kollast lima jooksuma hakkab, on haigus halvemaks läinud; siis on ka teadmata, kas looma enam parandada saab; enamaste sureb ta siis.

Pasandus. Kui loom haigeks jääb, mis enamaste sellest tuleb, et loomadele liig palju toorest toitu on söödetud, ehk ka sellest, et toit miijil ehk teisel rikki on läinud, tuleb toitmist seejuga seks muuta, et haige ainult kuiwa toitu ja wett, raskematel juhtumistel kaeratangu-keediist saab, millest keetmise ajal limane osa ära

on lahutatud. Mõuspõhku tuleb haige looma all rohkem kui harilikult pida.

Ummukust juhtub täiskasvanud loomadele võrdlemisi harva; selle põhjuseks võib äkiline üleminek sügifel toore toidu pealt kuiva toidu peale ehk ka üleüldse liig ühekiilgne kuiv toit olla. Haigus paraneb enamaste, kui haigele enam toorest toitu ehk porgandid antakse. Kui see ei aita, tuleb kõhtu lahti tegemaid õlijid tarvitada ehk ka võid, millega looma esimesed käpad kofku võitakse, mis loom kuivaks lakub.

Rehutus ilmub kõige sagedamine algajate aeda, kus noored loomad sellesse kergeste haigeks jäävad. Haiguse põhjuseks on üleliigne toore toiduga söötmine ja ka märg ehk rikkiläinud toores toit. Kui haigust kohe tähele pandakse, võib seda sagedaste looma jookutades parandada ehk jälle sel teel, et loomale teelusika-täis wett antakse, kuhu 4—5 tilka jalmiaku juurde on segatud.

Silma põletikku jäävad sagedaste wanemad loomad, seda läbitõmbawates ehk umbsetes korterites peetakse. Haigust tuntakse sellest, et silmaterad punetawad ja filmalaid üles paistetanud on. Haige looma silmi tuleb jaheda booriweega pesta ja loom tuuletõmbufeta poolpimedasse ruumi wiia.

Kõrwakärn tuleb harilikult sellest, et kodujäneste korterid küllalt puhtad ei peeta, ja pesitseb kõrwatorukeses, kus teda sagedaste raske on tähele panna. Haigusepõdejad loomad raputawad pead, on rahutud ja kraabivad kõrwu oma tagumiste jalgadega. Haigust võib niiviisi parandada, et mitu päewa järgemööda seguga määratakse, kus 1 osa linadli ehk glitserini ja 1 osa 30% lyfjoli on. Et haigus väga külgehallaw on, tuleb muidugi abinõusid selle ärahoidmiseks tarwitusele wõtta.

Suu-ilanaha põletikku jäävad sagedaste noored loomad ja on haiguse põhjuseks kõige pealt kas niiske, mitte terve korter ehk rikkiläinud toore toiduga söötmine. Haigust võib sellest tunda, et looma alumise lõua ja taelagi pealt karwad ära lähewad ja suu ümbrus märg

Rasfaraamatu worm on juba nii tuntud, et ma tarwiliseks ei pea seda siia jisse wõtta.

Peale nende mõlemate on muidugi weel hea, kui kodujäneste pidaja muidu raamatupidamises üleüldiselt tarwitatawaid raamatuid peab ja nende abil oma töö wõimalikult plaanilikuks teeb.

Kodujäneste pidamise tulujusest.

Selle peale waadates, et kodumaal kodujäneste pidamine weel hoopis algul on, et sellest pikema-aegseid ja tagajärgi näitawaid arwusid olemas ei ole ja et kodujäneste toodetega kauplemist weel katsitudki ei ole korraldada, ei saa selle majapidamise-haru tulujusest meie oludes muidugi mingisugusid karwapealsemaid arwusid ette tuua. Nende arwude puudusel olen siia mõned wastawad arwud wäljamaa oludest wõtnud. Rootsi ajalehes „Svenska Kaninafvelsföreningens Tidskrift“ on Rootsi kodujäneste-pidaja Charles Price 1909. a. kolmandas numbris kodujäneste pidamise tulujusest Rootsis, sealseid hindasid silmas pidades, wõrdlusarwusid toonud. Olen siia need arwud osalt lühendatult jisse wõtnud.

Ruluarwe wäheema kodujäneste-aias jaoks, kus kahte suguema ja ühte isa peetakse ja mille otstarb kõige pealt liha saamine koduse tarwituse jaoks on. Kui oletame, et toorest toitu nelja suwekuu jooksul aiaist, kraawikallastelt jne. ilma hinnata saame, kõik muud toidu-ained aga ostame, on toitmiselulusid aastas järgmisel määral:

Ühe juguema kohta:

$365 \times 0,075 = 27,4$	fg.*)	kartulid . . .	à	$0,04$	fr.**)	=	$1,10$	fr.
$365 \times 0,01 = 3,65$	"	kaerajahu . . .	à	$0,105$	"	=	$0,38$	"
$365 \times \frac{1}{8} = 45,6$	liitr.	koorit. piima	à	$0,03$	"	=	$1,37$	"
$240 \times 0,15 = 36$	fg.	naerid . . .	à	$0,01$	"	=	$0,36$	"
$365 \times 0,05 = 18,3$	"	aasahainu . . .	à	$0,03$	"	=	$0,55$	"

Kokku . . . $3,76$ fr.

Ühe juguja ehk kaswaja noore looma kohta:

$365 \times 0,075 = 27,4$	fg.	kartulid . . .	à	$0,04$	fr.	=	$1,10$	fr.
$365 \times 0,01 = 3,65$	"	kaerajahu . . .	à	$0,105$	"	=	$0,38$	"
$240 \times 0,15 = 36$	"	naerid . . .	à	$0,01$	"	=	$0,36$	"
$365 \times 0,05 = 18,3$	"	aasahainu . . .	à	$0,03$	"	=	$0,55$	"

Kokku . . . $2,39$ fr.

Ühe nuumatawa looma kohta:

$365 \times 0,05 = 18,3$	fg.	kartulid . . .	à	$0,04$	fr.	=	$0,73$	fr.
$365 \times 0,05 = 18,3$	"	kaerajahu . . .	à	$0,105$	"	=	$1,92$	"
$365 \times \frac{1}{8} = 45,6$	litr.	kooritud piima	à	$0,03$	"	=	$1,37$	"
$365 \times 0,05 = 18,3$	fg.	porgandid . . .	à	$0,015$	"	=	$0,27$	"
$365 \times 0,05 = 18,3$	"	kaeru . . .	à	$0,1$	"	=	$1,83$	"

Kokku . . . $6,12$ fr.

Kui niijugust kodujäneste tõugu peetakse, kelle nahk
kallis on, siis ei saa tapaloomi enne tappa, kui 5 kuu
wanuselt, mil nende karwa-ajamine lõppenud on. Looma
taparaskus on siis umbes $2,25$ fg. ja tapalooma toitmisel-
aeg 20 nädalat. Kui nädalas 1 loom tappa tahetakse,
peab 20 looma kaswamas olema. Toitmisekulusid on
aasta kohta siis järgmisel määral:

*) 1 fg. = filogramm = 2 naela ja 14 loodi.

**) 1 fr. = kroon = 52 kop.

2 fuguema	52 nädalat.	$\dot{a}0_{1072}$ fr.	$= 2 \times 52 \times 0_{1072} = 7_{149}$ fr.
1 fuguifa	52 "	$\dot{a}0_{1046}$ "	$= 52 \times 0_{1046} = 2_{139}$ "
60 tapal.	4 "	(ema toidab).			
60 "	4 "	(poole toidup.)		$\dot{a}0_{1023}$ "	$= 60 \times 4 \times 0_{1023} = 5_{152}$ "
60 "	9 "	(täiel. toidu peal)		$\dot{a}0_{1046}$ "	$= 60 \times 9 \times 0_{1046} = 24_{184}$ "
60 "	3 "	(muumtoidu p.)		$\dot{a}0_{1118}$ "	$= 60 \times 3 \times 0_{1118} = 21_{124}$ "
					Roffu . . . 61 ₁₄₈ fr.

Nendest saab liha $60 \times 2_{125}$ kg. = 135 kg. ja iga kg. liha tuleb siis maksma $= \frac{61_{148}}{1_{135}} = 0_{1455}$ fr. (9₁₇ kop. nael liha).

Kui aastane puhas kaju ema peale välja tahetakse arvata, võib seda Daani väljaveo-tapamaja kõige madalamat hinnatõrgust, 0₁₉ fr. kg., liha hinnaks võttes, järgmiselt teha:

135 kg. liha	$\dot{a} 0_{19}$ fr.	...	121 _{15} fr.}
2 fuguema, 1 isa ja 60 tapalooma			
üllespidamine		61 _{148} fr.}	
Kodujäneste forterite aastane for-			
raspidamine		10_{102} "	$= 71_{15}$ "
			Puhas kaju . . . 50 fr.

ja siis 1 ema peale: $\frac{50}{2} = 25$ fr.

Tuleb meeles pidada, et nendes arvudes nähtu fuguigi tähelepanemise alla ei ole võetud, ja omefigi makstakse väljamaal näit. headest väikse kõrbe-kodujänese nahkadest 40—95 kop. ümber tükiist. Kaju ei ole siis mingil juhtumisel liig kõrgeks arvatud.

Mida kodujäneste pidajal kõige pealt tuleb meeles pidada.

1) Et kodujäneste forterid tema kodujäneste-aias küllalt ruumikad oleksivad ja nendes paras jagu õhu-

wahetust oleks, ilma et loomal jellepärast tuuletõmbuse all tuleks kannatada.

2) Et kodujäneste korterid küllalt fagedaste puhastataks ja et nendes alati tarmilikult aluspõhku oleks.

3) Et toidunõusid fagedaste puhastataks.

4) Et suguemade korterid enne poegimist alati hooliga ära puhastataks ja et emadel tarbekorral küllalt pesaehituse-aineid käepärast oleks, võimalikult häid heinu.

5) Et toitmine ühetasane ja ümber aasta võimalikult korralik oleks.

6) Et üleminek toore toidu pealt kuiwa toidu peale, ja wastupidi, pillamisi peab sündima.

7) Et loomi alati määratud aegadel, määratud waheaegade järele tuleb jõota.

8) Et loomale liig palju toitu korraga ei tohi anda.

9) Et kõige parem paarimise-aeg märtsikuul algab.

10) Et kewadestest poegadeft kõige paremad suguloomad kaswawad.

11) Et suguloomade walimises alati iseäranis tähelepanelik ja paljunõudja tuleb olla.

12) Et liig noori poegi paarimiseks ei tarwitataks.

13) Et poegi liig wara emast ei eraldataks.

14) Et kodujäneste-aia kohta alati karwapealset raamatut tuleb pidada.

15) Et kodujäneste pidaja oma naabrites waimustust kodujäneste pidamise wastu ärataks.

Sisukord.

	Lht
Tõlkija algusfõna	3
Sissejuhatus	5
Kodujänesete tõugudest	9
Kodujänesete forteritest	19
Kodujänesed väljas	30
Kodujänesete toitmine	31
Ruumamine tapmise jaoks	36
Kodujänesete paaritus ja hoidmine	37
Tapmine ja naha valmistus	42
Kodujänesete liha ja naha tarvitamine	45
Mõned kodujänesete haigused ja nende parandamine	47
Kodujänesete pidaja raamatupidamisest	50
Kodujänesete pidamise tulustest	51
Mida kodujänesete pidajal kõige pealt tuleb meeles pidada	53

Abiks jelle raamatu kirjutamise juures — niihästi jisu kui
fa piltide asjus — on järgmisi kodujänesste pidamise õperaama-
tuid tarmitatud:

Alfr. Anderson: Rationell kaninafvel.

Lhyra Brandelius: Kaninskötsel.

B. Thams: Rationel kaninavl.

C. Tengwall: Kaninen som husdjur i allmo-
gehemmet.

Cesti põllumehe kodune ülikool.

Kirjastuse-ühisuse „Maa“ üheks pea-ülesandeks on Cesti põllumeestele ajanõuete kõrgusel seisvat kirjandust soetada, mille kaudu nad omale väheste kuluga praegusel ajal tarvilikka eriteadmisi võiksid omandada, et sel kombel võistlust teiste maade põllupidajatega hõlpsamine välja kannatada ning oma elu lahedamaks teha.

„**Cesti põllumehe koduse ülikooli**“ seerias on peale käesoleva raamatu meie kirjastusel jüamaani ilmunud:

A. Hanko, Ühistöö I. Kirjatööde-koogu Cesti ühistegewuse- liikumise edendamiseks. Hind 25 kop.

E. Kirj. Seltsi aastaraamatus IV nimetatasse seda raamatut tähtsamaks 1911. a. ilmunud Cesti majandusteaduslike kirjanduse toodeks.

Zoomaarst A. Olt, Koduloomade terwise hoid ja sünnitamise-abi. Hind 75 kop. Rõites 85 ja 95 kop.

Cesti asjatundjate üleüldise otsuse järele kõige parem sellefarnane raamat Cesti keeles.

Ilmumas on:

- **A. Olt, Hobuste rautamise õpetus.**
Prof. D. Kellner, Zoomade toitmise õpetus.

Meie väljaandeid müüwad kõik Cesti raamatukauplused. Pealadud: Pihlakas — Tallinnas, „Postimees“ — Tartus.

Kirjastuse-ühisus „Maa“, Tallinnas.

Cesti põllumehe kodune ülikool.

Kirjastuse-ühisuse „Maa“ üheks peaauesandeks on Cesti põllumeestele ajanõuete kõrgusel seiswat kirjandust soetada, mille kaudu nad omale wähesse kuluga praegusel ajal tarwilikka eriteadmisi wõiksid omandada, et sel kombel wõistlust teiste maade põllupidajatega hõlpsamine wälja kannatada ning oma elu lahendamaks teha.

„**Cesti põllumehe koduse ülikooli**“ seerias on peale käesolewa raamatu meie kirjastusel jiiamaani ilmunud:

A. Hanfo, Ühistöö I. Kirjatööde-koogu Cesti ühistegewuse- liikumise edendamiseks. Hind 25 kop.

E. Kirj. Seltji aastaraamatus IV nimetatasse jeda raamatut tähtsamaks 1911. a. ilmunud Cesti majandusteaduslise kirjanduse toodeks.

Zoomaarst A. Olt, Koduloomade terwise hoid ja sünnitamise-abi. Hind 75 kop. Rõites 85 ja 95 kop.

Cesti asjatundjate üleüldise õtuse järele kõige parem sellefarnane raamat Cesti keeles.

Ilmumas on:

- **A. Olt, Hobuste rautamise õpetus.**
Prof. O. Kellner, Zoomade toitmise õpetus.

Meie wäljaandeid müüwad kõik Cesti raamatukauplused. Pealadud: Pihlakas — Tallinnas, „Postimees“ — Tartus.

Kirjastuse-ühisus „Maa“, Tallinnas.