

AAH PT-4207

Tartu Ülikooli Raamatukogu
ARHIIVKOGU



30.

TALLINNA
PÕLLUMAJANDUSE

NÄITUS

14. — 17. AUG. 1937.

SUURIM NÄITUS EESTIS

TARTU ÜLIKOO
RAAMATUKOGU

RANDEL

PÕLLUMAJANDUSE

NÄITUS

14.—17. AUGUSTINI 1937. A.

I. Näituse aeg ja koht.

Näitus on vaatamiseks avatud:

Laupäeval,	14. augustil	—	kella 12	päeval kuni	9 õhtul.
Pühapäeval,	15. „	—	„ 8 homm.	„ 9 „	„
Esmaspäeval,	16. „	—	„ 9 „	„ 8 „	„
Teisipäeval,	17. „	—	„ 9 „	„ 6 p. l.	„

Näitus peetakse Seltsi näituseväljal Kadrioru mererannal Tallinnas. Sissepääs vaatajaskonnale — Pirita teelt ja Narva maanteelt; sõidu- ja veoriistadele — Narva maanteelt.

II. Näitusele ülesandmine.

Väljapanekud registreeritakse lehtedel, mis saadaval näitusebüroos ja soovijaile saadetakse koju kätte. Ülesandmislehe nõudmisel tuleb teatada, missuguse väljapaneku jaoks lehte soovitakse.

**Ülesandmislehed esitada või saata näitusebüroosse
Tallinna, Õllepruuli tänavale nr. 1**

(Tõnismäe ja Pärnu maantee nurgal)

20. juuliks 1937. a.

Hilisemaid ülesandmisi võetakse vastu ainult tingimusel, kui jätkub ruumi.

Väljapanijad, kes esitavad ebaõigeid teateid, kaotavad näitusest osavõtmise õiguse, ka ei määrata nendele auhindu.

III. Väljapanekute toomise kord näitusele.

Väljapanekute kohaletoomine ja ülesseadmine näitusel toimub väljapanija korraldusel ja kulul.

Väljapanekud peavad olema ülesseatud 14. augustiks kell 10 hommikul. Pärast seda ei lubata väljapanekuid kohale tuua. Auhindamine algab kell 10 hommikul. Hiljem ülesseatud asju ei võeta hindamisele.

Kohad väljapanekute paigutamiseks näidatakse kätte 11., 12. ja 13. augustil kella 10-12 ja 3-6 päeval; koduloomade ja -lindude osakondades ja ka teistele maaelanikkude väljapanekutele näidatakse kohti näitusel ka 14. augustil, kella 8-9 e. l.

Tallinnas asuvatel väljapanijatel tulevad kohad välja võtta hiljemalt 12. augustil, kell 3 päeval. Hiljem hoitakse kohti ainult väljastpoolt Tallinna sõitjatele väljapanijatele ja nendele, kes selleks on avaldanud erilist soovi.

Näituse juhatus võib jätta vastuvõtmata neid ülesantud ja kohaletoodud väljapanekuid, mida ta ei pea kohaseks näitusele.

Tarviduse korral piiratakse väljapanekutele nõutud ruumi.

Väljapanijad, kes oma kulul soovivad elektrivoolu ja telefoniühendust oma väljapanekute juure, teatavad sellest näitusebüroole 2 nädalat enne näitust.

Eripaviljone võib ehitada näituse juhatuselt ja Tallinna linnavalitsuselt kinnitatud plaanide järgi.

Raudteel suure ja väikese kiirusega näitusele toodud väljapanekute tagasivedu on hinnata; selleks tuleb raudtee saatekiri esitada näitusebüroos ja võtta tunnistus näitusel viibimise kohta.

IV. Näitusel viibimise kord.

Väljapanijad ja nende asemikud on kohustatud täitma kõiki näituse juhatuse korraldusi; vastasel korral peavad nad lahkuma näituselt. Platsiraha tagasi ei makseta.

Väljapanekuid valvavad väljapanijad ise või nende palgatud vahid; peale selle toimetavad öövalvet näituse juhatuselt palgatud öövahid. Näituse juhatus ei vastuta asjade rikki- ja kaotsimineku eest.

Väljapanekute kinnitamine toimub väljapanija omal korraldusel ja kulul.

Kõik väljapanekud jäävad oma kohale näituse lõpuni.

Väljapanijad ei või kõrvaldada oma väljapanekute juurest näituse juhatuse korraldusel ülespandud teateid ja auhinnakaarte.

Väljapanijad võivad oma väljapanekute juure ülespanna ainult näituse juhatuselt läbivaadatud teateid ja silte.

Väljapanekud ja ehitused, mis 48 tunni jooksul pärast näituse lõppu ei ole ära viidud, jäävad näituse korraldaja omanduseks, kui nende suhtes ei ole teisiti kokku lepitud.

V. Platsiraha.

Platsiraha tasutakse osakonna juhataja poolt antud sedeli järgi näituse kassasse hiljemalt **14. augustiks**, kell 4 p. l.

PÖLLUMAJANDUSE

NÄITUS

14.—17. AUGUSTINI 1937. A.

I. Näituse aeg ja koht.

Näitus on vaatamiseks avatud:

Laupäeval, 14. augustil — kella 12 p.äeval kuni 9 õhtul.
Pühapäeval, 15. " — " 8 homm. " 9 "
Esmaspäeval, 16. " — " 9 " " 8 "
Teisipäeval, 17. " — " 9 " " 6 p. l.

Näitus peetakse Seltsi näituseväljal Kadrioru mererannal Tallinnas. Sissepääs vaatajaskonnale — Pirita teelt ja Narva maanteelt; sõidu- ja veoriistadele — Narva maanteelt.

II. Näitusele ülesandmine.

Väljapanekud registreeritakse lehtedel, mis saadaval näitusebüroos ja soovijaile saadetakse koju kätte. Ülesandmislehe nõudmisel tuleb teatada, missuguse väljapaneku jaoks lehte soovitakse.

**Ülesandmislehed esitada või saata näitusebüroosse
Tallinna, Õllepruuli tänavale nr. 1**

(Tõnismäe ja Pärnu maantee nurgal)

20. juuliks 1937. a.

Hilisemaid ülesandmisi võetakse vastu ainult tingimusel, kui jätkub ruumi.

Väljapanijad, kes esitavad ebaõigeid teateid, kaotavad näitusest osavõtmise õiguse, ka ei määrata nendele auhindu.

III. Väljapanekute toomise kord näitusele.

Väljapanekute kohaletoomine ja ülesseadmine näitusel toimub väljapanija korraldusel ja kulul.

Väljapanekud peavad olema ülesseatud 14. augustiks kell 10 hommikul. Pärast seda ei lubata väljapanekuid kohale tuua. Auhindamine algab kell 10 hommikul. Hiljem ülesseatud asju ei võeta hindamisele.

Kohad väljapanekute paigutamiseks näidatakse kätte 11., 12. ja 13. augustil kella 10-12 ja 3-6 päeval; koduloomade ja -lindude osakondades ja ka teistele maaelanikkude väljapanekutele näidatakse kohti näitusel ka 14. augustil, kella 8-9 e. l.

Tallinnas asuvatel väljapanijatel tulevad kohad välja võtta hiljemalt 12. augustil, kell 3 päeval. Hiljem hoitakse kohti ainult väljastpoolt Tallinna sõitjatele väljapanijatele ja nendele, kes selleks on avaldanud erilist soovi.

Näituse juhatus võib jätta vastuvõtmata neid ülesantud ja kohaletoodud väljapanekuid, mida ta ei pea kohaseks näitusele.

Tarviduse korral piiratakse väljapanekutele nõutud ruumi.

Väljapanijad, kes oma kulul soovivad elektrivoolu ja telefoniühendust oma väljapanekute juure, teatavad sellest näitusebüroole 2 nädalat enne näitust.

Eripaviljone võib ehitada näituse juhatuselt ja Tallinna linnavalitsuselt kinnitatud plaanide järgi.

Raudteel suure ja väikese kiirusega näitusele toodud väljapanekute tagasivedu on hinnata; selleks tuleb raudtee saatekiri esitada näitusebüroos ja võtta tunnistus näitusel viibimise kohta.

IV. Näitusel viibimise kord.

Väljapanijad ja nende asemikud on kohustatud täitma kõiki näituse juhatusel korraldusi; vastasel korral peavad nad lahkuma näitusest. Platsiraha tagasi ei makseta.

Väljapanekuid valvavad väljapanijad ise või nende palgatud vahid; peale selle toimetavad öövalvet näituse juhatuselt palgatud öövahid. Näituse juhatus ei vastuta asjade rikki- ja kaotsimise eest.

Väljapanekute kinnitamine toimub väljapanija omal korraldusel ja kulul.

Kõik väljapanekud jäävad oma kohale näituse lõpuni.

Väljapanijad ei või kõrvaldada oma väljapanekute juurest näituse juhatusel korraldusel ülespandud teateid ja auhinnakaarte.

Väljapanijad võivad oma väljapanekute juure ülespanna ainult näituse juhatusel läbivaadatud teateid ja silte.

Väljapanekud ja ehitused, mis 48 tunni jooksul pärast näituse lõppu ei ole ära viidud, jäävad näituse korraldaja omanduseks, kui nende suhtes ei ole teisiti kokku lepitud.

V. Platsiraha.

Platsiraha tasutakse osakonna juhataja poolt antud sedeli järgi näituse kassasse hiljemalt 14. augustiks, kell 4 p. l.

Platsiraha maksetakse nii suure ruumala eest kui väljapanija ülesandmiselehel on nõudnud oma väljapanekutele. Kui näituse juhataste poolt ruumi piiratakse või kui väljapanija võtab tellimisest suurema ruumi, siis väheneb või suureneb platsiraha.

Väljapanekute platsiraha võetakse järgmiselt:

Ruumitarvitus	Kodumaa saadused	Välismaa saadused
Jooksev meeter põranda- või lauapinda näitusehoones	4.—	8.—
Seinaruum väljapaneku kohal	—0.50	1.—
Seinaruum ilma põranda- või lauaruumi kasutamisetä, kõrguseni 2 mtr.	2.—	4.—
kõrguse üle 2 mtr.	—0.50	1.—
Eraldatud ruum näitusehoones, piiratud kolmest küljest 2,2 mtr. kõrguse laudseinaga, suurus 5×5 mtr.	75.—	150.—
Eraldatud ruumist pool (2,5×5 mtr.)	40.—	80.—
Eraldatud ruum näitusehoones, suurus 4×3 mtr	50.—	100.—
Maapind lahtisel platsil, ruutmeeter	2.—	4.—
Maapind lahtisel platsil põllutööriistade osak.: esimesed 100 ruutmeetrit à	—0.50	1.—
järgmised ruutmeetrid kuni 300 rtm à	—0.25	—0.50
järgmised ruutmeetrid kuni 500 rtm. à	—0.10	—0.25
maapind, mis ulatub üle 500 rtm.	Hinnata	Hinnata
Maapind lahtisel platsil aianduse-osakonnas.	—0.25	—0.50
Hobuse platsiraha	1.—	2.—
Kari- ja väikelooma eest	—0.50	1.—
Sulg- ja väikeloomapuur	—0.50	1.—
Koera eest	1.—	1.—

Platsiraha alammäär on 1 kroon.

Laululava all on platsiraha alammäär 10 krooni.

Maal asuvate talu- ja aiapidajate ning mesinikkude väljapanekute platsiraha on eelnimetatud taksidest poole odavam (välja arvatud loomade ja kodulindude osakondades).

Naiskäsitöö osakonnas on platsiraha 30% vähem eeltoodud taksidest.

Poolikud meetrid loetakse terveteks.

Ruumide eest, mis ei ole ettenähtud eelolevas tabelis ja ainult kauplemise otstarbel näitusele toodud asjadelt võetakse platsiraha iga üksiku väljapaneku kohta eraldi määratavas suuruses.

VI. Auhindamise kord.

Auhindamisele kuuluvad väljapanekud, mis üld- ja auhindamise määrustes ettenähtud korra järele on ülesantud, üles seatud ja millel on tähtsus Eesti majanduse kohta. Väljapanijail tuleb näitusebüroost nõuda ja tutvuda auhindamise määrustega.

Auhindamist ei toimetata ainult näituse väljapanekute järele, vaid võetakse arvesse ka nende saaduste väärtus, mida väljapanija harilikult valmistab.

Väljapanekute hindamine toimub näituse esimesel päeval ja algab kell 10 hommikul. Väljapanekud, mis selleks ajaks ei ole korralikult ülesseatud, jäävad hindamata.

Auhinnad antakse väljapanijatele teada kaartidega, mis väljapanekute juure 15. augustil kell 10 hommikul üles pannakse ja kohale jäävad näituse lõpuni.

Vormivigade või vahelejätmise puhul võivad väljapanijad anda kirjalikke proteste näitusebüroosse kuni 15. augustini kell 3 päeval. Pärast seda ei võeta auhindades mingisuguseid muudatusi ette.

Väljaantavate auhindade summa ja väärtus on kokku 6000 krooni.

VII. Näituse nimekiri.

Näituse ametliku väljaandena ilmub suurel eksemplaride arvul näituse nimekiri. Nimekirja võetakse maksulisi kuulutusi järgmiste hindadega:

Lehekülg 30 krooni, pool lhk. 16 kr., veerand lhk. 10 kr.

Lehekülje suurus on 17×8 sm.

Kaanekülgede, ees- ja tagalehekülgede hinnad on kokkuleppe järele.

Ühesarnaste ettevõtete kuulutused paigutatakse järjestikku.

Kuulutusi võtavad vastu näitusebüroos näituse asjaajaja ja vastavate volitustega varustatud kuulutustekogujad.

VIII. Pääsetähed.

Pääsetähtede hinnad on: alaline pääsetäht kr. 1.50, ühekordne (kõigil näitusepäevadel) 50 senti; õpilased ja sõdurid üksikult 25 senti ja ekskursioonides 10 senti igalt osavõtjalt; organisatsioonide ekskursioonid 35 senti igalt osavõtjalt. Koolijuhatajatel ja ekskursioonide korraldajatel tuleb anda pitsatiga varustatud kirjalik pääsetähtede nõudmine.

Iga väljapanija saab platsiraha maksmisel hinnata 2 alalist nimelist pääsetähte ilma edasiandmise õigusega ja peale selle iga 30 krooni platsiraha kohta ühe hinnata pääsetähte.

IX. Näitusebüroo.

Igasugust näituse asjaajamist ja teadete andmist toimetatakse Tallinna Eesti Põllumeeste Seltsi büroos, Tallinnas Õllepruuli tän. nr. 1, mis asub Pärnu maantee ja Tõnismäe nurga juures. Telefon 455-13. Näitusebüroo on avatud aripäevadel (välja arvatud laupäevad) kella 9—5 päeval.

Näitusepäevadel ja mõni päev enne näitust on büroo linnas suletud ja näitusebüroo asub näituseväljal, Pirita tee ääres.

Tallinna Eesti Põllumeeste Selts.

615604883

Platsiraha maksetakse nii suure ruumala eest kui väljapanija ülesandmiselehel on nõudnud oma väljapanekutele. Kui näituse juhatause poolt ruumi piiratakse või kui väljapanija võtab tellimisest suurema ruumi, siis väheneb või suureneb platsiraha.

Väljapanekute platsiraha võetakse järgmiselt:

Ruumitarvitus	Kodumaa saadused	Välismaa saadused
Jooksev meeter põranda- või lauapinda näitusehoones	4.—	8.—
Seinaruum väljapaneku kohal	—,50	1.—
Seinaruum ilma põranda- või lauaruumi kasutamisetä, kõrguseni 2 mtr.	2.—	4.—
kõrguses üle 2 mtr.	—,50	1.—
Eraldatud ruum näitusehoones, piiratud kolmest küljest 2,2 mtr. kõrguse laudseinaga, suurus 5×5 mtr.	75.—	150.—
Eraldatud ruumist pool (2,5×5 mtr.)	40.—	80.—
Eraldatud ruum näitusehoones, suurus 4×3 mtr	50.—	100.—
Maapind lahtisel platsil, ruutmeeter	2.—	4.—
Maapind lahtisel platsil põllutööriistade osak.: esimesed 100 ruutmeetrit a	—,50	1.—
järgmised ruutmeetrid kuni 300 rtm a	—,25	—,50
järgmised ruutmeetrid kuni 500 rtm. a	—,10	—,25
maapind, mis ulatub üle 500 rtm.	Hinnata	Hinnata
Maapind lahtisel platsil aianduse-osakonnas	—,25	—,50
Hobuse platsiraha	1.—	2.—
Kari- ja väikelooma eest	—,50	1.—
Sulg- ja väikeloomapuur	—,50	1.—
Koera eest	1.—	1.—

Platsiraha alammäär on 1 kroon.

Laululava all on platsiraha alammäär 10 krooni.

Maal asuvate talu- ja aiapidajate ning mesinikkude väljapanekute platsiraha on eelnimetatud taksidest poole odavam (välja arvatud loomade ja kodulindude osakondades).

Naiskäsitöö osakonnas on platsiraha 30% vähem eeltoodud taksidest.

Poolikud meetrid loetakse terveteks.

Ruumide eest, mis ei ole ettenähtud eelolevas tabelis ja ainult kauplemise otstarbel näitusele toodud asjadelt võetakse platsiraha iga üksiku väljapaneku kohta eraldi määratavas suuruses.

VI. Auhindamise kord.

Auhindamisele kuuluvad väljapanekud, mis üld- ja auhindamise määrustes ettenähtud korra järele on ülesantud, üles seatud ja millel on tähtsus Eesti majanduse kohta. Väljapanijail tuleb näitusebüroost nõuda ja tutvuda auhindamise määrustega.

Auhindamist ei toimetata ainult näituse väljapanekute järele, vaid võetakse arvesse ka nende saaduste väärtus, mida väljapanija harilikult valmistab.

Väljapanekute hindamine toimub näituse esimesel päeval ja algab kell 10 hommikul. Väljapanekud, mis selleks ajaks ei ole korralikult ülesseatud, jäävad hindamata.

Auhinnad antakse väljapanijatele teada kaartidega, mis väljapanekute juure 15. augustil kell 10 hommikul üles pannakse ja kohale jäävad näituse lõpuni.

Vormivigade või vahelejätmise puhul võivad väljapanijad anda kirjalikke proteste näitusebüroosse kuni 15. augustini kell 3 päeval. Pärast seda ei võeta auhindades mingisuguseid muudatusi ette.

Väljaantavate auhindade summa ja väärtus on kokku 6000 krooni.

VII. Näituse nimekiri.

Näituse ametliku väljaandena ilmub suurel eksemplaride arvul näituse nimekiri. Nimekirja võetakse maksulisi kuulutusi järgmiste hindadega:

Lehekülg 30 krooni, pool lhk. 16 kr., veerand lhk. 10 kr.

Lehekülje suurus on 17×8 sm.

Kaane külgede, ees- ja tagalehekülgede hinnad on kokkuleppe järele.

Ühesarnaste ettevõtete kuulutused paigutatakse järjestikku.

Kuulutusi võtavad vastu näitusebüroos näituse asjaajaja ja vastavate volitustega varustatud kuulutustekogujad.

VIII. Pääsetähed.

Pääsetähtede hinnad on: alaline pääsetäht kr. 1.50, ühekordne (kõigil näitusepäevadel) 50 senti; õpilased ja sõdurid üksikult 25 senti ja ekskursioonides 10 senti igalt osavõtjalt; organisatsioonide ekskursioonid 35 senti igalt osavõtjalt. Kooli-juhatajatel ja ekskursioonide korraldajatel tuleb anda pitsatiga varustatud kirjalik pääsetähtede nõudmine.

Iga väljapanija saab platsiraha maksmisel hinnata 2 alalist nimelist pääsetähte ilma edasiandmise õigusega ja peale selle iga 30 krooni platsiraha kohta ühe hinnata pääsetähte.

IX. Näitusebüroo.

Igasugust näituse asjaajamist ja teadete andmist toimetatakse Tallinna Eesti Põllumeeste Seltsi büroos, Tallinnas Õllepruuli tän. nr. 1, mis asub Pärnu maantee ja Tõnismäe nurga juures. Telefon 455-13. Näitusebüroo on avatud äripäevadel (välja arvatud laupäevad) kella 9—5 päeval.

Näitusepäevadel ja mõni päev enne näitust on büroo linnas suletud ja näitusebüroo asub näituseväljal, Piritä tee ääres.

Tallinna Eesti Põllumeeste Selts.

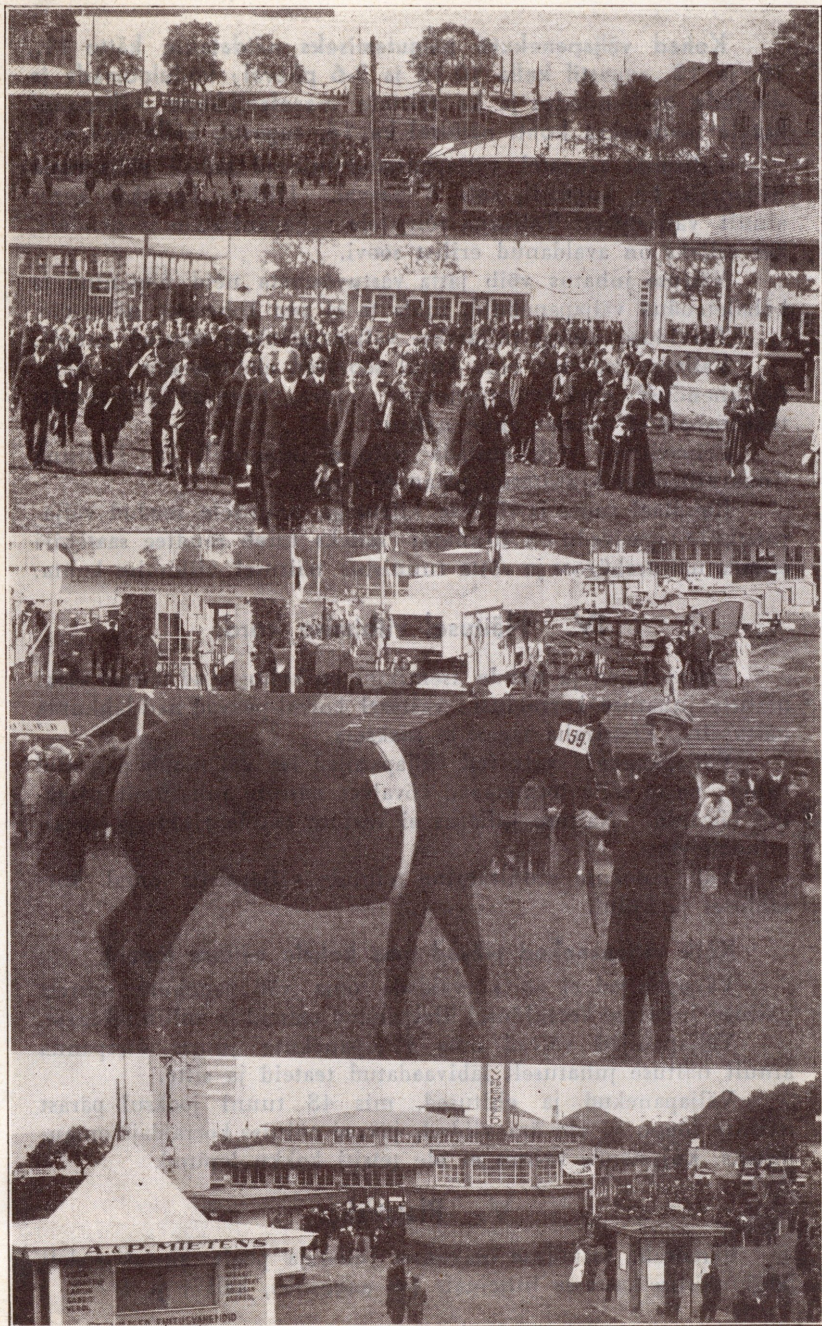
615604823

NÄITUSE OSAKONNAD

1. osakond: **Maaparandus, rohumaa kultuur ja heinakasvatus.**
2. „ **Seemne- ja sordiviljakasvatus.**
3. „ **Põldtaimekasvatus.**
4. „ **Aiavilja-, ravimtaimede- ja tubakakasvatus.**
5. „ **Taimekaitse.**
6. „ **Väetusained ja väetiskatsed.**
7. „ **Hobusekasvatus.**
8. „ **Veisekasvatus.**
9. „ **Seakasvatus.**
10. „ **Lambakasvatus.**
11. „ **Väikloomakasvatus.**
 1. Kodujänesed. 2. Kitsed. 3. Koerad.
 4. Karusloomad.
12. „ **Sulgloomakasvatus.**
 1. Kanad. 2. Pardid. 3. Haned. 4. Kal-
 - kunid. 5. Mitmesugused linnud.
13. „ **Mesindus.**
14. „ **Kalandus.**
 1. Kalapüügiabinõud. 2. Kalakasvatus.
 3. Kalasaadused.
15. „ **Masinad.**
 1. Põllumajapidamise-masinad ja -riistad.
 2. Põllumajanduslikud jõumasinad. 3. Põl-
 - lumajandusliku tööstuse masinad ja sisse-
 - seaded.

16. osakond: **Põllumajanduslik tööstus ja saaduste ümbertöötamine.**

1. Piim ja piimasaadused. 2. Liha- ja sulgloomakasvatuse-saadused. 3. Jahvatustööstus.
 4. Kartulitööstus. 5. Põld- ja aedvilja ümbertöötamine ja konserveerimine. 6. Söögi-, joogi- ja maitseained. 7. Taimeõlitööstus.
 8. Kiutaimede ümbertöötamine, vill ja villa ümbertöötamine. 9. Nahatööstus.
17. „ **Metsandus ja turbatööstus.**
 1. Metsakasvatus. 2. Puutööstus. 3. Jahi-
 - pidamine. 4. Turbatööstus.
 18. „ **Ehitusmaterjalid, ehitustehnika ja elekter põllumajanduses.**
 19. „ **Käsitöö.**
 1. Naiskäsitöö. 2. Meeskäsitöö.
 20. „ **Kodumajandus.**
 1. Kodumajandustooted. 2. Kodusisustus, ma-
 - japidamistarbed ja -abinõud.
 21. „ **Asutiste ja organisatsioonide väljapanekud.**
 22. „ **Kirjandus, raamatupidamine, statistika ja õppeabinõud.**
 23. „ **Tervishoid.**
 1. Inimeste tervishoid. 2. Loomade tervishoid.
 24. „ **Põllumajandust varustav tööstus.**
 25. „ **Põllumajapidamise tegelikkude tööde võistlus.**



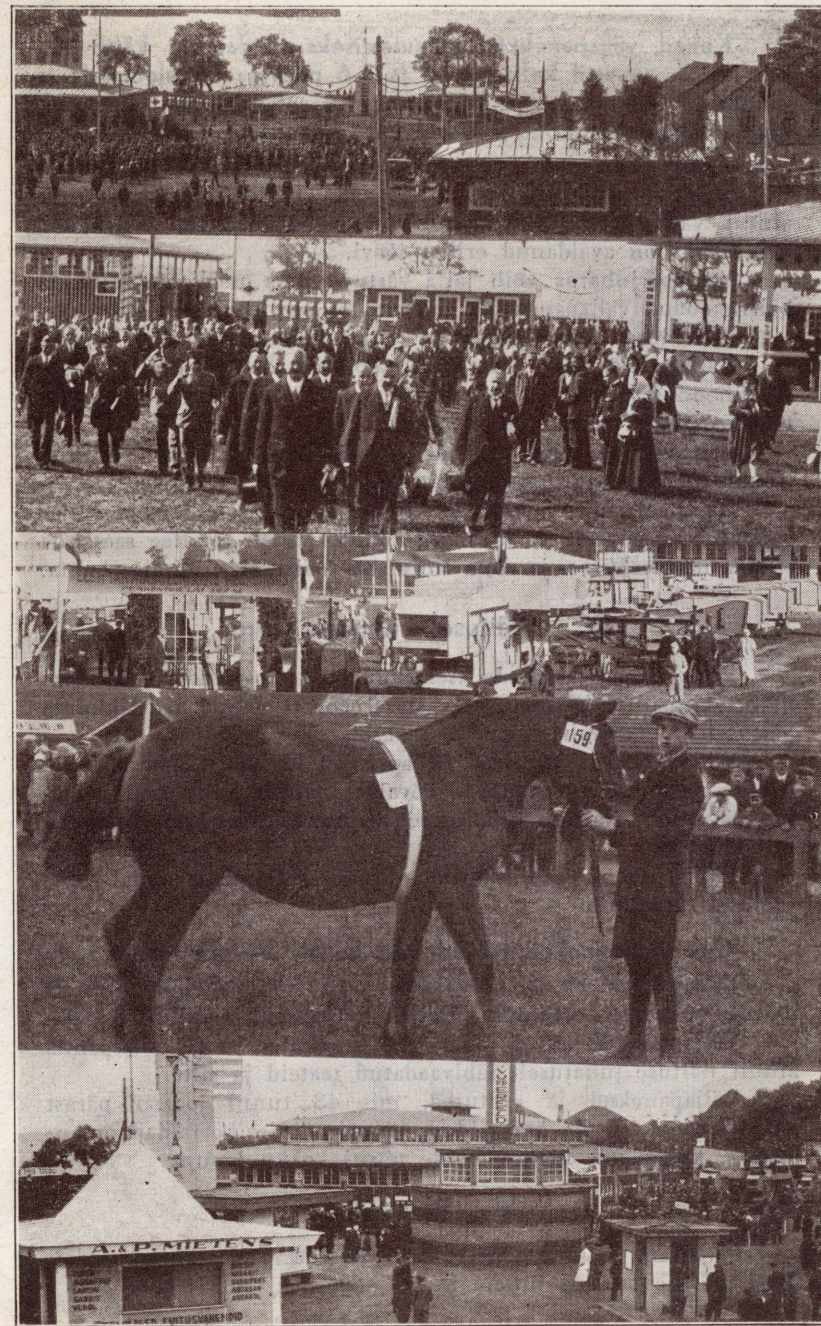
Tall. Eesti Kirj.-Üh. te. Pikk t. 2. 1937.

NÄITUSE OSAKONNAD

1. osakond: **Maaparandus, rohumaade kultuur ja heinakasvatus.**
2. „ **Seemne- ja sordiviljakasvatus.**
3. „ **Põldtaimekasvatus.**
4. „ **Aiavilja-, ravimtaimede- ja tubakakasvatus.**
5. „ **Taimekaitse.**
6. „ **Väetusained ja väetiskatsed.**
7. „ **Hobusekasvatus.**
8. „ **Veisekasvatus.**
9. „ **Seakasvatus.**
10. „ **Lambakasvatus.**
11. „ **Väikeloomakasvatus.**
 1. Kodujänesed. 2. Kitsed. 3. Koerad.
 4. Karusloomad.
12. „ **Sulgloomakasvatus.**
 1. Kanad. 2. Pardid. 3. Haned. 4. Kal-
kunid. 5. Mitmesugused linnud.
13. „ **Mesindus.**
14. „ **Kalandus.**
 1. Kalapüügiabinõud. 2. Kalakasvatus.
 3. Kalasaadused.
15. „ **Masinad.**
 1. Põllumajapidamise-masinad ja -riistad.
 2. Põllumajanduslikud jõumasinad. 3. Põl-
lumajandusliku tööstuse masinad ja sisse-
seaded.

16. osakond: **Põllumajanduslik tööstus ja saaduste ümbertöö-
tamine.**

1. Piim ja piimasaadused. 2. Liha- ja sulg-
loomakasvatuse-saadused. 3. Jahvatustööstus.
4. Kartulitööstus. 5. Põld- ja aedvilja üm-
bertöötamine ja konserveerimine. 6. Söögi-,
joogi- ja maitseained. 7. Taimeõlitööstus.
8. Kiutaimede ümbertöötamine, vill ja villa
ümbertöötamine. 9. Nahatööstus.
17. „ **Metsandus ja turbatööstus.**
 1. Metsakasvatus. 2. Puutööstus. 3. Jahi-
pidamine. 4. Turbatööstus.
18. „ **Ehitusmaterjalid, ehitustehnika ja elekter põllu-
majanduses.**
19. „ **Käsitöö.**
 1. Naiskäsitöö. 2. Meeskäsitöö.
20. „ **Kodumajandus.**
 1. Kodumajandustooted. 2. Kodusisustus, ma-
japidamistarbed ja -abinõud.
21. „ **Asutiste ja organisatsioonide väljapanekud.**
22. „ **Kirjandus, raamatupidamine, statistika ja õppe-
abinõud.**
23. „ **Tervishoid.**
 1. Inimeste tervishoid. 2. Loomade tervishoid.
24. „ **Põllumajandust varustav tööstus.**
25. „ **Põllumajapidamise tegelikkude tööde võistlus.**



Tall. Eesti Kirj.-Üh. tr. Pikk t. 2. 1937.