

TARTU ÜLIKOOL

Pärnu kolledž

Ettevõtlusosakond

Liisa Karotamm

**ETTEVÕTJATE OOTUSED JA
KOOSTÖÖVÕIMALUSTE LEIDMINE
TÕSTAMAA OSAVALLA NÄITEL**

Lõputöö

Juhendaja: Ilona Kandelin, MBA

Kaasjuhendaja: Margus Kõomägi, MA

Pärnu 2025

Soovitan suunata kaitsmisele

(allkirjastatud digitaalselt)

juhendaja nimi

(allkirjastatud digitaalselt)

kaasjuhendaja nimi

Kaitsmisele lubatud

TÜ Pärnu kolledži programmijuht

(allkirjastatud digitaalselt)

programmijuhi nimi

Olen koostanud töö iseseisvalt. Kõik töö koostamisel kasutatud teiste autorite tööd, põhimõttelised seisukohad, kirjandusallikatest ja mujalt pärinevad andmed on viidatud.

(allkirjastatud digitaalselt)

Liisa Karotamm

SISUKORD

Sissejuhatus	4
1. Ettevõtlus maapiirkondades ja kohalikutasandi toetusvõimalused	8
1.1. Ettevõtluse roll piirkondlikus arengus ja kohaliku omavalitsuse toetav mõju..	8
1.2. Maaettevõtluse eripärad ja toimismustrid	10
1.3. Kohaliku omavalitsuse meetmed ja koostöövõimalused ettevõtluse toetamisel	13
2. Ettevõtjate ootused ja koostöökogemused Tõstamaa osavallas	18
2.1. Tõstamaa osavalla ettevõtluskeskkond ja uuringu meetoodika	18
2.2. Tõstamaa koostööuuringu tulemuste analüüs	23
2.3. Arutelu, järeldused ja ettepanekud	35
Kokkuvõte	40
Viidatud allikad	43
Lisad	49
Lisa 1. Ankeetküsitluse teoreetiline alus	50
Lisa 2. Intervjuu küsimused Tõstamaa osavallavanemaga	52
Summary	53

SISSEJUHATUS

Ettevõtlus on kaasaegses maailmas piirkondliku arengu ja sotsiaal-majandusliku elujõulisuse üks olulisemaid aluseid. Ettevõtluse edendamine on muutunud Eestis ja mujal maailmas üha olulisemaks, eriti viimase aastate sotsiaalmajanduslike väljakutsete taustal. COVID-19 pandeemiaga alanud ning jätkuv majanduslik ebastabiilsus on näidanud vajadust tugevdada kohalikku ettevõtlust, kuna see moodustab iga piirkonna majandusliku selgroo. Ettevõtlus ei loo mitte ainult töökohti, vaid edendab innovatsiooni, parandab inimeste elukvaliteeti ning soodustab kogukondlikku sidusust. (Mehmood *et al.*, 2019, lk 6) Globaliseerumise kõrval on arenemas suund n-ö sissepoole, et kaasata kohalikke osalejaid (ettevõtjaid, avalikke asutusi ja kogukondasid) ja väärtustada kohalikke ressursse. (Woods & McDonagh, 2011, lk 160)

Edukas ettevõtluskeskkond kujuneb mitmete tegurite koosmõjul. Nendeks on nii infrastruktuur, haldus- ja õigussüsteemid, tööjõu kättesaadavus, innovatsioonivõimekus ja koostöösuhted. (Aavasalu & Raudjärv, 2019, lk 64) Ettevõtlust soodustava keskkonna loomine eeldab omavalitsuste ja ettevõtjate huvide paremat ühitamist ning koostööd (Riigikotroll, 2020, lk 14). Stough (2016) rõhutab, et tõhus ettevõtluspoliitika vajab paindlikku ja kohalikke olusid arvestavat lähenemist, kus omavalitsused ei ole pelgalt haldusüksused, vaid olulised koostööpartnerid. (lk 134-138)

Kohalike omavalitsuste hoiakud ja tegevused kujundavad ettevõtluskeskkonda kolmel peamisel viisil, määrates seega piirkonna majandusliku potentsiaali. Esiteks loovad nad infrastruktuuri aluse, kus kriitilised elemendid nagu internet, mobiililevi ja teedevõrk võimaldavad ettevõtetel efektiivselt toimida või vastupidi, pidurdavad nende tegevust. Teiseks kujundavad omavalitsused administratiivse keskkonna läbi planeeringute, lubade ja haldusmenetluste, mille selgus ja tõhusus mõjutab otseselt ettevõtjate igapäevast tegevust. Kolmandaks mõjutavad nad tööturгу, luues elukeskkonna, mis kas meelitab või

tõrjub potentsiaalseid töötajaid, kellest ettevõtete areng sõltub. (Aavasalu & Raudjärv, 2019, 60-67)

Maapiirkondade ettevõtlusel on võrreldes linnapiirkondadega mitmeid eripärasid. Maapiirkondades domineerivad väikeettevõtted, mis tegutsevad pigem traditsioonilistes sektorites nagu põllumajandus, metsandus, turism või väiketootmine (Fortunato, 2014, lk 394-395) Maaettevõtjad kombineerivad sageli mitut tegevusvaldkonda ning sõltuvad tugevalt kohalikest ressurssidest ja suhetest. Erinevalt linnapiirkondadest on maaettevõtluse väljakutseteks kaugus suurtest turgudest, piiratud infrastruktuur, kvalifitseeritud tööjõu nappus ning väiksem ligipääs finantseerimisele ja ettevõtlust toetavatele teenustele. Samuti iseloomustab maaettevõtlust tugevam seotus kohaliku kogukonnaga ja suurem sõltuvus sotsiaalsetest võrgustikest. (Dan & Goia, 2018, lk 280) Need eripärad tingivad vajaduse spetsiifilisemate ja kohandatud toetusmeetmete järele, mis arvestaksid maapiirkonna konteksti.

Hoolimata ettevõtluse tunnustatud tähtsusest piirkondlikus arengus, esineb kohaliku omavalitsuse ja ettevõtjate vahelises koostöös puudujääke. Rahvusvahelised uuringud näitavad, et kogu Euroopas on sarnaseid väljakutseid nagu omavalitsuste vähene võimekus, ressursside killustatus ja ebapiisav teadmine ettevõtjate ootustest. (Morawska & Godlewska, 2019, lk 6; Nagy & Ritter, 2017, lk 68) Eestis on ettevõtlusaktiivsus kontsentreerunud suurematesse keskustesse, samas kui äärealade majandusareng jääb tagasihoidlikuks. (Noorkõiv, 2013, lk 10)

Uurimisprobleem seisneb selles, et kohalike omavalitsuste ja maapiirkondade ettevõtjate vaheline koostöö on sageli ebaregulaarne, süsteemitu ja vähese teadliku juhtimisega. See tähendab, et puudub selge arusaam sellest, milliseid ootusi ettevõtjad omavalitsuse tegevusele ja koostööle omavad ning milliseid toetusi või partnerlusvorme nad tegelikult vajavad. Selle teadmise puudumine võib viia olukorrani, kus piirkondlik ettevõtluspotentsiaal jääb osaliselt rakendamata ning omavalitsuse ettevõtlustoetus ei ole piisavalt sihipärane ega tulemuslik. (Huggins & Thompson, 2015; McKeever, *et al.*, 2015)

Käesoleva lõputöö eesmärk on välja selgitada Tõstamaa osavalla ettevõtjate ootused ja tajutavad takistused koostöös kohaliku omavalitsusega ning esitada põhjendatud

soovitused koostöö arendamiseks Pärnu linna ettevõtlusspetsialistile ja arendusosakonnale.

Eesmärgi saavutamiseks on püstitatud järgmised uurimisküsimused:

1. Millised on ettevõtjate ootused kohaliku omavalitsuse tegevusele ja koostööle?
2. Millised tegurid takistavad või soodustavad koostööd Tõstamaa osavalla ettevõtjate ja kohaliku omavalitsuse vahel?

Töö teoreetiline raamistik tugineb kolmele omavahel seotud käsitlusele. Esiteks, piirkondliku arengu teooriatele, mis rõhutavad ettevõtluse rolli majandusliku ja sotsiaalse heaolu loomisel. (OÜ Geomedia, 2020; Ranjan, 2019; Mehmood jt, 2019; Steiner & Atterton, 2015) Teiseks, maapiirkondade ettevõtluse spetsiifilisi aspekte käsitlevatele uuringutele, mis analüüsivad väikeettevõtete dünaamikat ja ressursside kombineerimist väikestes kogukondades (McKeever *et al.*, 2015; Korsgaard *et al.*, 2015; Steiner & Atterton, 2015; Lang & Fink, 2019). Kolmandaks, institutsionaalsetele käsitlustele, mis analüüsivad kohaliku omavalitsuse ja ettevõtjate vahelisi koostöömudeleid ning nende mõju piirkondlikule arengule. (Schultz, 2003; McCann & Ortega-Argilés, 2015; Warsen *et al.*, 2018; George *et al.*, 2021) Eesti kontekstis tuginetakse Noorkõiv *et al.*, (2013) ja Mändmets & Kärk (2022), mis rõhutavad kohaliku arengu ja ettevõtluse toetamise vajadust regionaalsest vaatest.

Töö empiiriline osa põhineb kombineeritud uurimismeetodil, mis hõlmab dokumendianalüüsi, poolstruktureeritud intervjuud Tõstamaa osavalla vanemaga ning ankeetküsitlust kohalike ettevõtjate seas. Dokumendianalüüsi materjalidena kasutatakse Äriregistri andmeid, Tõstamaa osavalla ja Pärnu linna arengukavasid. Kombineeritud uurimismeetodi eeliseks on võimalus saada mitmekülgsemat informatsiooni uuritava probleemi kohta ning suurendada uuringu usaldusväärsust.

Lõputöö koosneb kahest peatükist. Esimeses peatükis käsitletakse ettevõtluse teoreetilisi aluseid, keskendudes ettevõtluse rollile piirkondlikus arengus, maapiirkonna ettevõtluse eripäradele ning kohaliku tasandi meetmetele ettevõtluse edendamisel. Teine peatükk keskendub Tõstamaa osavalla ettevõtluskeskkonna analüüsile, andes ülevaate piirkonna hetkeolukorrast, uuringu metodikast ja valimi kujunemisest. Viimases alapeatükis

esitatakse uuringu tulemused ja soovitused Pärnu linna ettevõtlusspetsialistile ja arendusosakonnale Tõstamaa osavalla ettevõtluskeskkonna arendamiseks.

Käesoleva uurimustöö praktiliseks väärtuseks on koostada konkreetsete soovitused, mis aitavad parandada Tõstamaa osavalla ettevõtluskeskkonda läbi omavalitsuse ja ettevõtjate vahelise koostöö tõhustamise. Saadud tulemused võivad olla kasulikud ka teistele maapiirkondadele, kus esineb sarnaseid väljakutseid omavalitsuse ja ettevõtjate koostöö osas.

Töö autor tänab juhendajat Ilona Kandelini ja kaasjuhendajat Margus Kõomäge. Kõiki uuringus osalenud ettevõtjaid ja Tõstamaa osavalla vanemat nende panuse eest töö valmimise.

1. ETTEVÕTLUS MAAPIIRKONDADES JA KOHALIKUTASANDI TOETUSVÕIMALUSED

1.1. Ettevõtluse roll piirkondlikus arengus ja kohaliku omavalitsuse toetav mõju

Ettevõtlus on oluline majandusliku kasvu ja sotsiaalse arengu mootor, eriti väiksemates piirkondades ja äärealadel. Ettevõtjad loovad töökohti, pakuvad elutähtsaid kaupu ja teenuseid ning edendavad uuenduslikkust. Ettevõtluse areng ei toimu aga isoleeritult, see sõltub oluliselt keskkonnast, milles ettevõtted tegutsevad. Kohalikul tasandil on võimalik mõjutada ettevõtluse arengut nii soodsate tingimuste loomise kui ka ettevõtjatega sisulise koostöö kaudu. (OÜ Geomedia, 2020, lk 13-14; Schultz, 2003)

Ettevõtluse seos üldise majandusarenguga on hästi dokumenteeritud. Uued ettevõtted elavdavad konkurentsi, loovad uusi tooteid ja teenuseid ning suurendavad efektiivsust. Lisaks aitab ettevõtlus leevendada struktuurset töötust ning edendab töövõimalusi erinevates sihtgruppides, sealhulgas noorte, eakate ja naiste seas. (Ranjan, 2019, lk 87-90; GEM 2023/2024, lk 17)

Kohalike ettevõtjate tegevus toetab mitte ainult majanduskasvu, vaid ka ühiskondlikku sidusust, sotsiaalset mobiilsust ja elukvaliteedi paranemist. (Mehmood jt, 2019, lk 1-2; Steiner & Atterton, 2015, lk 33) Maapiirkondades on ettevõtlusel keskne roll piirkondliku arengu mitmekülgses toetamises. Ettevõtted täidavad olulisi lünki teenuste kättesaadavuses seal, kus avalike teenuste ulatus on piiratud. Kohalik ettevõtlus tugevdab kogukonna identiteeti ning võimaldab inimestel ühendada elu- ja töökohad samas piirkonnas. See loob olulist tasakaalu regionaalarengus, vähendades ääremaastumise ohtu ning soodustades elanikkonna püsimist maapiirkondades. (McKeever, 2015, lk 64-68)

Piirkonnas aktiivne ettevõtlus avaldab positiivset mõju ka kohalikule haridusele ja oskuste arendamisele. Tugev ettevõtlussektor loob suurema nõudluse kvalifitseeritud töötajate järele, mis omakorda ergutab kohaliku haridussüsteemi ja ettevõtlusõppe täiustamist. Lisaks pakuvad ettevõtted noortele praktikat ja tööd, mis aitab säilitada järjepidevust ning julgustab kohalikke noori piirkonda jääma. (Galvão, 2018, lk 18-20)

Lisaks majanduslikule ja sotsiaalsele mõjule toetab ettevõtlus ka tööalast eneseteostust ja elustiili paindlikkust, mis on eriti oluline väiksemates piirkondades. Mikroettevõtlus võimaldab inimestel kombineerida töö- ja pereelu, kujundada oma töötingimusi ning säilitada elu- ja tööpaiga seotus, mis toetab kogukondlikku jätkusuutlikkust. Eriti oluline on siin naiseettevõtluse kasv, kuna naiste osalus ettevõtluses aitab laiendada piirkondlikku tööjõupotentsiaali, vähendada soolist ebavõrdsust ning suurendada sotsiaalset kaasatust. Enamasti tegutsevad maapiirkondade naiseettevõtjad valdkondades, mis tugevdavad kogukonda, nagu haridus, sotsiaalteenused, toidutootmine või käsitöö, luues nii majanduslikku kui kultuurilist lisandväärtust. (Stough, 2016, lk 144; McKeever *et al.*, 2015, lk 65–66; Steiner & Atterton, 2015, lk 40; Galvão *et al.*, 2018, lk 29)

Teisalt saavad piirkonnad ise toetada ettevõtluse arengut mitmel moel. Ennekõike saab kohaliku tasandi juhtimine kujundada ettevõtluskeskkonda, mille kaudu mõjutatakse ettevõtjate tegutsemismotivatsiooni. Ettevõtlust toetavad elemendid jagunevad traditsiooniliselt kaheks: struktuursed (nt taristu, teenused, ligipääs turule) ja institutsionaalsed (nt kohalike poliitikate selgus, haldussuutlikkus, koostöövõrgustikud). (McCann & Ortega-Argilés, 2015, lk 1296-1297) KOV-id on selles protsessis võtmeisikud: nad saavad arendada ärisõbralikku planeerimispraktikat, toetada alustavaid ettevõtjaid, investeerida taristusse ja edendada ettevõtlusalast teavitust (Mändmets & Kärk, 2022, lk 12; Schultz, 2003 lk 555-561)

Kohalikul tasandil muutuvad oluliseks ka mittemateriaalsed tegurid, nagu suhtlemiskultuur, usaldus, teabe kättesaadavus ning koostöövalmidus. Noorkõiv jt. rõhutavad, et paljud KOV-id ei suuda küll rahaliselt toetada ettevõtjaid, kuid võivad oluliselt mõjutada koostöö dünaamikat ning arengueeldusi. (Noorkõiv *et al.*, 2013) Usaldus kohaliku omavalitsuse ja ettevõtjate vahel on oluline mitte ainult informatsiooni liikumiseks, vaid ka ühiselt strateegiliste eesmärkide saavutamiseks (George *et al.*, 2021, lk 1015-1016; Warsen *et al.*, 2018, lk 1168).

Hariduslik kontekst on tugevalt mõjutatud ettevõtlusest ja ettevõtlikkuskasvatusest. Ettevõtlikkus kui oluline pädevus piirkondliku jätkusuutlikkuse tagamisel areneb paljudes piirkondades läbi ettevõtlusõppe ja noorte ettevõtlusprogrammide. Noorte väljarände vähendamisele ja järelkasvu tekkimisele aitab kaasa nende kaasamine ettevõtlustegevustesse. Piirkonna vajadustele kohandatud ja paindlikumad õppimisvõimalused sünnivad haridusasutuste ja kohalike ettevõtete koostööst. (Hagebakken *et al.*, 2021)

Samuti on oluline esile tuua ettevõtluse rolli keskkonnasäästlikkuse ja ringmajanduse edendamisel. Paljud väikeettevõtted kohandavad oma ärimudelit kohalike ressursside säästlikuks kasutamiseks, luues uusi lahendusi nt toidutootmises, käsitöös või teenindussektoris. Kohalikul tasandil toetab ringmajandus mitte ainult keskkonnanägemise, vaid aitab ka tugevdada kohalikke tarneahelaid ja suurendab piirkonna majanduslikku autonoomiat. (Hysa, 2020, lk 12-13)

Ettevõtlus on piirkondliku arengu keskne mootor, mille mõju ulatub majandusest sotsiaalsesse ja kultuurilisse sfääri. Uued ettevõtted loovad töökohti, suurendavad konkurentsi ning aitavad leevendada struktuurset töötust. Eriti oluline on ettevõtluse roll maapiirkondades, kus see tugevdab kogukondlikku sidusust, parandab elukvaliteeti ja aitab säilitada elu- ning töövõimalusi väljaspool tõmbekeskusi. Kohalik ettevõtlus toetab avalike teenuste täitmist, tugevdab piirkonna identiteeti ning aitab noortel siduda end oma kodukohaga, pakkudes praktikakohti ja töövõimalusi. Samal ajal kujundavad kohalikud omavalitsused ettevõtluskeskkonda läbi taristu, haldussuutlikkuse ja koostöövõrgustike arendamise. Mittemateriaalsed tegurid nagu usaldus, info kättesaadavus ja suhtlemiskultuur on võtmetähtsusega koostöö edendamisel. Ettevõtlusel on oluline roll ka hariduse, sotsiaalse kapitali ja elukvaliteedi edendamisel ning see loob eeldused piirkonna jätkusuutlikuks arenguks.

1.2. Maaettevõtluse eripärad ja toimismustrid

OEDC maapiirkonna määratlus ei ole kogu Euroopas ühtne ning varieerub riigi suuruselt sõltuvalt. Euroopa suuriikides peetakse maapiirkonnaks alasid, kus rahvastikutihedus on alla 150 inimese ruutkilomeetri kohta. Eestis loetakse maapiirkonnaks valdade ja kuni

4000 elanikuga väikelinnade territooriumi. Need on piirkonnad, mis seisavad silmitsi infrastruktuuri puududlikkus, teenuste vähesuse ja töövõimaluste piiratusega. (Eesti maaelu arengukava, 2024, lk 118)

Regionaalarengu seisukohalt on maapiirkondade säilimine oluline, sest need kannavad kultuurilist mitmekesisust, loodushoidu ja kohalikku identiteeti. Samas on need piirkonnad haavatavad noorte väljarände, tööealise elanikkonna vähenemise ning madala ettevõtluse aktiivsuse tõttu. (Mändmets & Kärk, 2022, lk 2; Bosworth & Turner, 2018, lk 2)

Ettevõtlus maapiirkondades erineb oluliselt linnakeskuste omast. See on tihedalt seotud kohaliku kogukonna, loodusressursside ja kultuurilise identiteediga ning kujuneb tihti mitte turuloogika, vaid kogukonna vajaduste ja kättesaadavate ressursside alusel. Sellise ettevõtluse väärtus ei seisne ainult majanduslikus panuses, vaid ka sotsiaalses ja kultuurilises rollis. See aitab säilitada elu- ja töövõimalusi väljaspool keskusi ning tugevdab kohalikku sidusust. (McKeever *et al.*, 2015, lk 64 - 66; Steineri ja Attertoni, 2015, 2018, lk 43)

Ettevõtlus maapiirkondades ei toimi isoleeritult. Selle edukus sõltub sageli sellest, kui võrd ettevõtja suudab suhestuda oma kogukonna ja kohalike oludega. Tugev kogukondlik seotus võib pakkuda ettevõttele mitte ainult lojaalset klientuuri, vaid ka sotsiaalset tuge ja koostöövõimalusi. (Korsgaard *et al.*, 2015, lk 19-20)

Maaettevõtluse iseloomustamiseks tuleb vaadelda selle põhikomponente – kuidas kujunevad äriidee, eesmärgid, tooted ja teenused ning töökorraldus. Kõik need tegurid on piirkondlikust kontekstist mõjutatud. Äriidee kujuneb sageli kohapealsetest vajadustest ja võimalustest. See võib hõlmata toidutootmist, metsatööstust, turismi, käsitööd või kohalikke teenuseid. Eesmärgid ei piirdu tavaliselt kasumi teenimisega, vaid hõlmavad ka elukeskkonna hoidmist, kultuuripärandi säilitamist või perekondliku ettevõtluse järjepidevuse tagamist. Toodete ja teenuste osas on tüüpiline nende kohandamine kohaliku tarbija vajadustele ja väikesele turumahule. Sageli kasutatakse paindlikke töövorme ning pereliikmed täidavad mitmeid rolle. (Steiner & Atterton, 2015, lk 39-40; Korsgaard *et al.*, 2015, lk 19-20)

Selline ettevõtlus nõuab paindlikkust ja kohanemisvõimet, kuid samas pakub tugevat sidet kohaliku identiteedi ja kogukonnaga. Tulemuseks on mitmekülgne roll, kus ettevõtja on nii teenusepakkuja, kogukonna toetaja kui ka traditsioonide kandja (McKeever *et al.*, 2015, lk 59-64).

Sotsiaalne kapital on üks võtmetegureid, mis mõjutab ettevõtluse elujõulisust maapiirkonnas. See väljendub usalduses, vastastikus abistamises ja koostöövõimekuses kogukonnas. Sotsiaalne kapital toimib asendava mehhanismina keskkonnades, kus formaalsed turud ja institutsioonid on puudulikud, võimaldades samal ajal luua ja tugevdada ettevõtlusele vajalikke koostöövõrgustikke. (Lang & Fink, 2019, lk 156-157).

Linnapiirkondadega võrreldes on maapiirkondade sotsiaalvõrgustikud tihedamad ja isiklikumad. Kohalikud omavalitsused, elanikud ja ettevõtted moodustavad läbipõimunud suhtlusvõrgustiku, kus info ja ressursid liiguvad vahetult. See loob soodsa pinnase koostööks. Kuid uustulnukatel olla raskem kogukonda sulanduda, kuna neilt oodatakse kiiret kohanemist olemasolevate tavade ja suhtlusvõrgustikega. (Steiner & Atterton, 2015)

Maaettevõtluse arengut takistavad mitmed tegurid, mis on seotud nii tööjõu, infrastruktuuri kui ka turu ligipääsetavusega. Suur probleem on kvalifitseeritud tööjõu puudus, eriti noorte ja kõrgharidusega inimeste väljaränne keskustesse. Paljud ei naase pärast õpinguid kodupiirkonda, mis viib tööjõu vananemiseni ja vähendab ettevõtluse potentsiaali. (Dan & Goia, 2018, lk 280; Mändmets & Kärk, 2022)

Üha enam tõuseb esile n-ö hübriidne ettevõtlus, mis ühendab majanduslikud ja sotsiaalsed eesmärgid. See on eriti levinud naisettevõtjate seas, kelle tegevusvaldkonnad ulatuvad kohalikest toidust ja käsitööst kuni hariduse ja kogukonnatööni. Need ettevõtjad loovad lisandväärtust mitte ainult majanduses, vaid ka kultuurilises ja sotsiaalses ruumis. (Malecki, 2018, lk 13; Ge *et al.*, 2022) Selline ettevõtlusvorm loob tihedama sideme kogukonnaga, suurendab inimeste osalust ja toetab piirkonna sotsiaalset vastupidavust. Maapiirkondade ettevõtlus erineb linnakeskustest, olles sügavalt seotud kohaliku kogukonna, ressursside ja identiteediga. See ei järgi vaid turuloogikat, vaid vastab ka kogukonna vajadustele, omades lisaks majanduslikule ka olulist sotsiaalset ja kultuurilist rolli. Ettevõtluse edukus sõltub tugevalt sotsiaalsest kapitalist ja kogukondlikest suhetest,

mis toimivad asendava mehhanismina keskkonnas, kus formaalsed institutsioonid on puudulikud. Samal ajal seisavad maapiirkonnad silmitsi väljakutsetega nagu infrastruktuuriline hõredus, teenuste vähesus, töajapuudus ja noorte väljaränne. Üha enam levib hübriidne ettevõtlusvorm, mis ühendab majanduslikud ja sotsiaalsed eesmärgid, luues tihedama sideme kogukonnaga ning toetades piirkonna kultuurilist mitmekesisust ja jätkusuutlikkust.

1.3. Kohaliku omavalitsuse meetmed ja koostöövõimalused ettevõtluse toetamisel

Kohalikud omavalitsused (KOV-id) on maapiirkonna ettevõtluskeskkonna kujundamisel võtmetähtsusega. Neil on võimalus mõjutada mitte ainult regulatiivset raamistikku, vaid ka sotsiaalset ja infrastruktuurilist konteksti, mis määrab ära ettevõtete tegevusvõimalused (Schultz, 2003, lk 555; De Matteis *et al.*, 2021, lk 166-167). Kohalikud omavalitsused suudavad pakkuda piirkonnaspetsiifilist tuge, mis arvestab kohalike elanike, ettevõtjate ja ressursibaasi eripäradega. Just maapiirkondades, kus riiklikud tugistruktuurid on tihti kaugemal või nõrgemad, muutub kohaliku tasandi roll oluliseks ettevõtlusaktiivsuse säilitamisel ja kasvatamisel. (Morawska & Godlewska, 2019, lk 6; Rodríguez-Pose, 2013)

Ettevõtluse toetamine ei tähenda pelgalt rahalist tuge, vaid ka strateegilist juhtimist ja poliitikakujundust. See hõlmab näiteks ärisõbraliku ruumilise planeerimise tagamist, ettevõtjate vajadustele reageerivate arengukavade koostamist ning koostöö soodustamist avaliku ja erasektori vahel. (Noorkõiv *et al.*, 2013, lk 39; Schultz, 2003, lk 559) KOV-il on võimekus suunata ressursse nendesse valdkondadesse, kus nende mõju on kõige suurem.

Kohaliku tasandi ettevõtluse arendamine põhineb spetsiifiliste teadmiste ja ressursside tootmisel ning kollektiivsel õppimisel. Kohaliku arengu edu võtmeks on erinevate osapoolte vaheline tihe koostöö, mis loob piirkonna ettevõtetele majanduslikke eeliseid. Jätkusuutlik kohalik areng Euroopas peaks järgima kvaliteedile orienteeritud strateegiat, kus fookuses on innovatsioon ja kõrge lisandväärtusega tooted, mitte odav tööjõud või ressursid. (Garofoli, 2002, lk 225) Gherghina jt. toetavad seda seisukohta, märkides, et

ettevõtte konkurentsivõime nõuab sageli pikaajalist õppimisprotsessi, mida saab kohalikul tasandil saavutada ülikoolide, teadusasutuste, investorite ja ettevõtjate ühise pingutusega. (Gherghina *et al.*, 2020, lk 4)

Kohalikud omavalitsused kasutavad ettevõtluse arendamisel erinevaid strateegiaid ja lähenemisviise. Zhang jt. eristavad kahte peamist lähenemist kohaliku ettevõtluse edendamisel: traditsioonilised ettevõtlusstiimulid (maksusoodustused, infrastruktuuri parendamine ja kohalikke ettevõtlustsoonide loomine) ja kogukonna majandusliku arengu strateegiad, mis keskenduvad väikeettevõtete arendamisele, ettevõtete laienemisele ja säilitamisele ning kogukonnategevustele. (Zhang *et al.*, 2017, lk 196-209)

Kohaliku tasandi ettevõtluse toetamise meetmed jagunevad üldjoontes nelja kategooriasse: (1) infrastruktuuri arendamine, (2) info ja nõustamisteenus, (3) haridusalane ja võrgustikupõhine tugi ning (4) rahaline ja administratiivne tugi (Omavalitsuse kasu ettevõtlust ja ettevõtluskeskkonda arendavatest tegevustest 2020, lk 17; Mändmets & Kärk, 2022, lk 12). Iga meede täidab erinevat funktsiooni, kuid nende koosmõju määrab ära kohaliku ettevõtluskeskkonna toimimise tervikuna.

Noorkõivu jt. uuringu kohaselt näevad KOVid oma rolli enim võrgustikutöö korraldamises eri osapoolte vahel, ettevõtjate tunnustamises, taristu arendamises ja asjakohase teabe jagamises. (Noorkõiv *et al.*, 2020, lk 17) Sama uuring kinnitab, et ligi 88% vastanutest pidas infrastruktuuri arendamist kõige vajalikumaks tegevuseks piirkonna ettevõtluse edendamisel. (Noorkõiv *et al.*, 2013, lk 16) Morawska ja Godlewska rõhutavad, et kohalikud omavalitsused on ettevõtjatele kõige lähemal ja peaksid oskama kõige paremini hinnata, millised tegevused ja instrumendid on nende piirkonnas ettevõtluse arendamisel kõige tõhusamad. (Morawska & Godlewska, 2019, lk 6)

Avaliku ja erasektori partnerlus (Public-Private Partnership - PPP) on kujunenud oluliseks koostöövormiks ettevõtluse arendamisel kohalikul tasandil. Warsen jt. defineerivad PPP-d kui "avalike ja eraõiguslike osapoolte vahelist püsiva iseloomuga koostööd, milles osapooled arendavad ühiseid tooteid ja/või teenuseid ning jagavad riske, kulusid ja kasumit". Uuringud näitavad, et nii usaldus kui ka juhtimine on tugevalt korrelatsioonis PPP projektide tajutud tulemuslikkusega. (Warsen *et al.*, 2018, lk 1176)

Benítez-Ávila jt. on rõhutanud, et PPP projektides on edukuse jaoks oluline nii lepinguline kui ka suhtel põhinev juhtimine, kusjuures "lepingutele on omane ülesanne mõjutada suhtenorme, mis omakorda käivitavad usalduse ja suunavad otseselt partnerite panust projekti tulemuslikkuse suunas". (Benítez-Ávila *et al.*, 2018, lk 430)

LEADER ettevõtlusmeede on tõhusalt edendanud kohaliku ettevõtte arengut. Näite saab tuua "Kasvava Pandivere" meetmest. Kohalik ettevõtja tõi välja, kuidas tänu toetusele on ettevõtte tegevus mitmekesisitunud ja konkurentsivõime paranenud. Ettevõtte on loonud uusi töökohti, laiendanud tootmisruume ja soetanud efektiivsust tõstvaid seadmeid, mis kõik on viinud müügitulu suurenemiseni. (Kütt, 2018, lk 54) See näitab, kuidas sihipärane ettevõtlustoetus mõjutab positiivselt kogu piirkonda: tekivad uued töökohad, väheneb väljaränne, suureneb omavalitsuse maksutulu ja tugevneb kohalik majandus.

Samast uuringust selgub ka, et kohalikud ettevõtjad ei ole toetusmeetmetest hästi informeeritud. Pigem viiakse ennast toetusega kurssi siis, kui toetusevajadus tekib. (Kütt, 2018, lk 55) See pidurdab ettevõtete arengupotentsiaali, kuna selline reageeriv käitumine jätab kasutamata võimalused strateegiliseks planeerimiseks ning vähendab konkurentsivõimet.

Viljandimaa ettevõtjate seas läbiviidud uuringust selgus, et peamiselt sooviti, et KOV tegeleks infrastruktuuri ja koostöö arendamisega. Toodi välja, et vald võiks tunda huvi oma piirkonna ettevõtjate vastu ning nendega koostööd teha. Samuti sooviti näha pädevaid ametnikke, näiteks ettevõtlusspetsialisti, kes tegeleks kohalike ettevõtjatega. (Tsaregorodtseva, 2020, lk 54)

Ettevõtluse arendamisel kohalikul tasandil on oluline mõista ettevõtja seotust kogukonnas. McKeever jt. (2015) leidsid, et ettevõtjatel on tugev emotsionaalne side oma kogukonnaga, mis väljendub vastutustundes kogukonna ees ja aktiivsetes sotsiaalsetes sidemetes. Kohaliku kogukonnaga seotud ettevõtjad osalevad aktiivselt mitmesugustes arendustegevustes, mis ulatuvad kaugemale nende enda ärist. (lk 50-65)

Maapiirkondades ettevõtluse arendamine nõuab spetsiifilisi meetmeid. Steiner ja Atterton (2015) leidsid, et maapiirkondade ettevõtted panustavad kohalikku vastupanuvõimesse nii majanduslikult (töökohade loomine, toodete ja teenuste pakkumine, koostöö ja

võrgustumine) kui ka sotsiaalselt (kaasatus kogukonda, kogukonna ja asukoha edendamine ning koolitusvõimaluste pakkumine). (lk 30-45) Candelario-Moreno ja Sánchez-Hernández (2024) märgivad, et praegused ettevõtlust edendavad ökosüsteemid pole piisavalt kohandatud maapiirkondade spetsiifilistele vajadustele ja olemasolevatele ressurssidele. (lk 47)

Kohaliku tasandi ettevõtluse arendamisel on mitmeid praktilisi ja süsteemseid takistusi. Esmalt, KOV-idel puudub sageli piisav kompetents ja personal, kes suudaks strateegiliselt juhtida majandusarengut. Sageli keskendutakse pigem formaalsete funktsioonide täitmisele (nt lubade väljastamine), mitte aga ettevõtluse arendamisele kui partnerlusele. (Noorkõiv *et al.*, 2013, lk 14-15; Ritter & Nagy, 2015, lk 68)

Teiseks, rahalised piirangud vähendavad KOV-ide suutlikkust investeerida ettevõtluse tugitaristusse. ELi struktuurifondide kaasamine eeldab mahukat projektikirjutamise oskust ja administratiivset suutlikkust, mis on väiksemates omavalitsustes sageli nõrk. Lisaks võib juhtuda, et toetused ei jõua sihtgrupini, kuna puudub piisav kommunikatsioon või ettevõtjate endi teadlikkus. (De Matteis *et al.*, 2021, lk 164-174)

Kolmandaks, kohalike ettevõtjate ja omavalitsuste vahel võib esineda usalduskriise, mis vähendavad koostöövõimalusi. Näiteks uurimused on näidanud, et usaldus ja ühised eesmärgid on võtmetegurid, et saavutada edukas tulemus. Kui ettevõtjad tajuvad omavalitsust pelgalt kontrollorganina, ei teki sisulist partnerlust. (Warsen *et al.*, 2018; Malecki, 2018, lk 7-8)

Institutsioonide kvaliteet on ettevõtluse edu vundament, mõjutades seda regulatiivse, kognitiivse ja normatiivse dimensiooni kaudu. Uuringud näitavad, et institutsioonide kvaliteedi 10% paranemine võib suurendada majanduskasvu 1,1 protsendipunkti võrra. (Bosma *et al.*, 2018, lk 484-485) Rodríguez-Pose ja Cataldo rõhutavad, et "ebaefektiivsed ja korrumppeerunud valitsused on fundamentaalseks takistuseks EL-i äärealade innovatsioonivõimekusele", mistõttu valitsemise kvaliteedi parandamine on eriti oluline just äärealade regioonides. (Rodríguez-Pose & Cataldo, 2015, lk 674)

Väikeste ja keskmise suurusega ettevõtete (VKE) finantseerimine on kriitilise tähtsusega aspekt. Horbach jt. rõhutavad, et avaliku sektori rahastus toimib täiendava, mitte

asendava mehhanismina erasektori rahastusele, soovitades lihtsustada VKE-de juurdepääsu regionaalsele rahastusele ja edendada ülikoolide ning ettevõtete vahelist koostööd kohalikul tasandil. (Horbach *et al.*, 2023, lk 285-286)

Ettevõtlusharidus on oluline osa kohaliku tasandi ettevõtluse arendamise meetmetest. Galvão jt. toovad välja, et ettevõtlusharidus on strateegiline tööriist, mis aitab kaasa tööhõive suurendamisele ning piirkondade majanduskasvule ja -arengule. (Galvão *et al.*, 2018, lk 17-40). Hagebakken jt. pakuvad ettevõtlushariduse tõhususe suurendamiseks välja soovitud nagu vilistlasprogrammi loomine, rangem lähenemine jätkusuutlikkusele ja struktureeritud järeltegevused. (Hagebakken *et al.*, 2021, lk 1-23)

Kohalikud omavalitsused on maapiirkonna ettevõtluskeskkonna kujundamisel keskse tähtsusega, pakkudes piirkonnaspetsiifilist tuge, mis arvestab kohalike eripäradega. Ettevõtluse edendamiseks rakendatakse nelja peamist meetmete kategooriat: infrastruktuuri arendamist, info- ja nõustamisteenuseid, hariduslikku ja võrgustikupõhist tuge ning rahalist ja administratiivset tuge. Edu võtmeks on erinevate osapoolte vaheline koostöö, mis loob piirkonna ettevõtetele majanduslikke eeliseid. Kohaliku arengu jätkusuutlikkus põhineb innovatsioonil ja kõrge lisandväärtusega toodete arendamisel. Samas esinevad mitmed takistused, sealhulgas KOV-ide kompetentsi ja ressursside piiratus, rahalised piirangud ning usalduse puudumine osapoolte vahel. Kvaliteetsed institutsioonid, sihipärane VKE-de finantseerimine ning ettevõtlusharidus on olulised tegurid, mis määravad kohaliku ettevõtluskeskkonna toimimise tervikuna.

2. ETTEVÕTJATE OOTUSED JA KOOSTÖÖKOGEMUSED TÕSTAMAA OSAVALLAS

2.1. Tõstamaa osavalla ettevõtluskeskkond ja uuringu meetodika

Tõstamaa osavald paikneb Pärnu maakonna edelaosas Liivi lahe ääres ning hõlmab 261 km² suurust territooriumi ja 19 küla. Tegemist on maapiirkonnaga, mis moodustati 2017. aasta haldusreformi käigus, mil Tõstamaa vald liideti Pärnu linnaga. (Tõstamaa a, 2025) 2025. aasta jaanuari seisuga elab osavallas 1270 inimest, mille põhjal on asustustiheduseks 4,7 elanikku km² kohta. Tööealised (15–64 a) moodustavad 65,1% elanikkonnast, pensioniealised 23,5% ja lapsed ning noored 11,4%. (Pärnu arengukava aastani 2035, 2018)

Tõstamaa alevik asub 48 km kaugusel Pärnu linnast, mis tähendab, et tööalane pendelränne mõjutab oluliselt piirkonna ettevõtlus- ja tööjõuolukorda. 2011. aasta andmetel töötas 234 inimest (51,7%) Tõstamaa piirkonnas, ülejäänud töötasid Pärnus, mujal Pärnumaal, Eestis või välismaal. (Tõstamaa valla arengukava kuni aastani 2025, 2017)

Tõstamaa osavalla ettevõtlusstruktuur on tugevalt väikeettevõtluskeskne. Äriregistri andmetel on piirkonnas 279 registreeritud ettevõtet, millest enamus on aktiivsed. Ettevõtlusvormidest domineerivad osaühingud (57%), järgnevad FIE-d (26,5%) ja MTÜ-d (15%). Kõrge käibemaksukohustuslaste osakaal osaühingute (55,9%) ja aktsiaseltside seas viitab suuremale majanduslikule aktiivsusele võrreldes teiste vormidega. (Äriregister, 2025)

Ettevõtluskeskkonda iseloomustab käibe tugev kontsentratsioon. Kümme suurimat ettevõtet annavad ligi 66% piirkonna kogukäibest. Majanduslikult juhtivad ettevõtted on KR Nord OÜ, Mertex Mets OÜ ja TAA talu OÜ. Töökohtade pakkumise osas on samuti

esikohal suurema käibega ettevõtted, mis seob need piirkonna majandusliku stabiilsusega. Keskmise töötajate arv ettevõtte kohta on madal (1,18 töötajat), kinnitades mikroettevõtluse domineerimist piirkonnas. (Äriregister, 2025)

Ettevõtlusvormide jaotus erineb ka asustusüksuste lõikes, milles Tõstamaa alevikus domineerivad osauhingud, lähipiirkondades aga FIE-d ja MTÜ-d. (Äriregister, 2025) Kuigi Tõstamaa osavalla tegutsevad peamiselt mikroettevõtted, on neil oluline kogukondlik tähtsus. Nad pakuvad kohalikele elanikele vajalikke teenuseid, toetavad piirkonna üritusi ning osalevad valla arenguinitsiatiivides ja koostööprojektides. (Tõstamaa valla arengukava, 2017)

Ettevõtluse elutsükli vaates on piirkonnas esindatud nii alustavad kui pikaajalised ettevõtted. Uusi ettevõtteid (kuni 2 aastat) on 11,5%, samas kui üle 20 aasta vanuseid ettevõtteid 21,5%. (Äriregister, 2025)

Statistiliste andmete kohaselt on Tõstamaa osavalla ettevõtete seas enim esindatud põllumajanduse, metsamajanduse ja kalanduse tegevusalad, mis kajastub ka piirkonna ressursside kasutamises. Osavalla 26 072 hektarist moodustab haritav maa 3932 ha ja looduslik rohumaa 2676 ha, pakkudes tugevat ressursside baasi põllumajanduse ja toidutootmise jaoks. Kalandust toetab piirkonna rannikupositsioon, kuid probleemiks on kalavarude vähenemine ja kohapealse töötlemise nõrkus. (Tõstamaa valla arengukava kuni aastani 2025, 2017)

Lisaks esineb mitmeid arengu- ja koostöövõimalusi, mille realiseerimine sõltub kohaliku omavalitsuse koostöövalmidusest. Nende seas on näiteks piirkonna vaba tööjõu ja ressursside rakendamine, turismi ja teenusmajanduse arendamine, kaugtöövõimaluste loomine ja kohalike toodete väärindamine. (Tõstamaa valla arengukava kuni aastani 2025, 2017)

Neid võimalusi on Tõstamaa osavallas ka sihipäraselt rakendatud, kasutades erinevaid kohaliku arengu toetusmehhanisme. Ettevõtluse toetamise eesmärgil on osavallas ellu viidud mitmeid algatusi LEADER-programmi raames, korraldatud infopäevi koostöös Pärnumaa Arenduskeskusega ning pakutud starditoetuse alast nõustamist alustavatele ettevõtjatele. (Pärnu lahe Partnerluskogu; intervjuu osavallavanemaga)

Samas mõjutavad ettevõtluskeskkonda mitmed takistused, nagu tööjõupuudus, ettevõtlusaktiivsuse sesoonsus (eriti turismisektoris), transpordiühenduste nõrkus ning väikeettevõtjate piiratud ligipääs toetustele ja infole. Need tegurid on teoreetilises osas määratletud kui tüüpilised väljakutsed maapiirkonna ettevõtluskeskkonnale. Kuigi turism ei ole Tõstamaa osavalla peamine majandusharu, peegeldub piirkonna majandustegevuses autori hinnangul siiski laiem Pärnu maakonnale iseloomulik sesoonsus. Kohalike ettevõtjate tegevus ja planeerimine on tugevalt suunatud suvisesse tippaega, mistõttu võib sesoonsus mõjutada mitte ainult turismiga seotud ettevõtteid, vaid ka teenindus-, kaubandus- ja logistikaalast tegevust, muutes piirkonna ettevõtluskeskkonna haavatavamaks väljaspool kõrghooaega.

Ettevõtjate ja kohaliku omavalitsuse koostöös peitub potentsiaal, mis võiks aidata neid väljakutseid leevendada ja luua kestlikum ettevõtluskeskkond. Järgnevas tekstis analüüsitakse ettevõtjate kogemusi ja ootusi kohaliku omavalitsuse rolli suhtes ning kaardistatakse senised koostööpraktikad.

Käesolevas töös kasutati kombineeritud uurimismeetodit (vt tabel 1, lk 20), mis ühendab kvantitatiivse ja kvalitatiivse lähenemisviisi eesmärgiga saavutada võimalikult mitmetahuline ülevaade Tõstamaa osavalla ettevõtjate ootustest ja koostöökogemustest kohaliku omavalitsusega. Kvantitatiivne lähenemine võimaldab uurida laiemat valimit ja tuvastada üldiseid mustreid, samas kui kvalitatiivne intervjuu võimaldab käsitleda keerulisemaid nähtusi kontekstipõhiselt, pakkudes süvitsi arusaamist hoiakute ja koostööprotsesside sisust. Kombineeritud strateegia tugevdab uurimistöö usaldusväarsust, aidates ühitada eri tüüpi andmestikke ja vältida ühepoolseid tõlgendusi. (Õunapuu, 2014, lk 69–70)

Tabel 1. Uuringu metoodika

Uurimis- ja analüüsimetod	Üldkogum/valim	Meetodi kasutamise aeg	Analüüsimetod
Dokumendianalüüs	Tõstamaa osavalla arengukava, Pärnu linna arengukava, Äriregistri andmed, Maksu- ja Tolliameti andmed.	Märts 2025	Kvalitatiivne sisuanalüüs
Ankeetküsitlus	Üldkogum: 279 Tõstamaa osavallas tegutsevat ettevõtjat. Valim: juhuvalim, küsitlus saadetakse kõigile Tõstamaa osavalla ettevõtjatele ning kõigil on võrdne võimalus seal osaleda.	Märts 2025	Kvantitatiivne andme analüüs
Poolstruktureeritud intervjuu	Tõstamaa osavallavanemaga	Aprill 2025	Kvalitatiivne sisuanalüüs

Kvantitatiivne osa tugines struktureeritud ankeetküsimustikule, millele vastasid 40 Tõstamaa osavalla ettevõtjat. See on 16 % valimist, mis Macorr Research Solutions Group valimi kalkulaatori järgi annab 95% usaldusnivool statistiliseks veapiiriks 14 %. (Macorr Research, 2025) Valim moodustati juhuvalimina kaasates kõik aktiivselt tegutsevad ettevõtted, kelle kontaktandmed olid avalikult kättesaadavad ning kes olid valmis osalema. Valiku aluseks oli töö eesmärk saada piirkonna ettevõtlusmaastikust võimalikult representatiivne ülevaade. Küsitlus viidi läbi Tartu Ülikooli LimeSurvey keskkonnas ajavahemikul 21.03.2025–04.04.2025.

Kvalitatiivne andmestik koguti poolstruktureeritud intervjuu vormis Tõstamaa osavallavanemaga. Intervjuu eesmärk oli mõista kohaliku omavalitsuse perspektiivi ettevõtluse toetamise võimaluste, olemasolevate koostöövormide ja takistuste osas. Valik langes osavallavanemale, kuna tegemist on kohaliku tasandi juhiga, kelle vastutusalasse kuulub piirkonna arengukavade kujundamine ja koostöö ettevõtjatega. Poolstruktureeritud intervjuuvorm võimaldas kasutada avatud küsimusi, kuid järgida samas teemade järjestust, mis tegi vastuste võrdlemise ankeetküsimustiku tulemustega lihtsamaks. (vt lisa 2) Õunapuu kohaselt on poolstruktureeritud intervjuu kvalitatiivse uurimistöo andmekogumismeetod, mis võimaldab koguda andmeid suulise teksti kujul. Intervjuu eesmärk oli saada sügavam arusaam kohaliku omavalitsuse rollist ettevõtluse arendamisel. (Õunapuu, 2014, lk 53)

Kvantitatiivsete andmete analüüsimiseks kasutati kirjeldavat statistikat JASP programmis ning jooniste ja tabelite koostamiseks Microsoft Excelit. Avatud küsimuste vastuseid analüüsiti kvalitatiivse sisuanalüüsi meetodil.

Kvalitatiivsete andmete, sealhulgas avatud ankeetvastuste ja intervjuumaterjali, analüüsimisel kasutati sisuanalüüsi raames kodeerimist, mille abil tuvastati korduvad teemad, mustrid ja tähendusüksused. (Õunapuu, 2014, lk 162) Koodide alusel jaotati vastused temaatilistesse kategooriatesse, mis vastasid uurimisküsimustele: koostöökogemused, ootused, takistused ja ettepanekud. Intervjuu transkriptsioonist ja avatud vastustest valiti välja sisuliselt tähenduslikud lõigud, mis kategoriseeriti koodide kaupa. Kodeerimise eesmärk oli struktureerida kvalitatiivne andmestik viisil, mis võimaldaks tulemuste esitamist nii analüüsitabelites kui ka otsesitaatide kaudu, säilitades andmete sisulise tähenduslikkuse ja tõlgendatavuse.

Andmete kogumise protsess järgis kõiki teadusuuringute eetikapõhimõtteid. Küsimustikud olid anonüümsed ja vabatahtlikud ning iga vastaja sai eelnevalt infot uuringu eesmärkide kohta. Intervjuu osavallavanemaga viidi läbi vastastikusel kokkuleppel, see salvestati ja transkribeeriti ainult töö autori isiklikuks kasutamiseks. Kõiki kogutud andmeid säilitatakse autori isiklikul salasõnaga kaitstud andmekandjal ning andmed hävitatakse hiljemalt 2025. aasta lõputöö kaitsmisele järgneva kuu jooksul vastavalt Tartu Ülikooli hea teadustava ja andmekaitsepõhimõtetele (Isikuandmete töötlemine üliõpilaste lõputöös, 2023)

Ankeetküsimustiku ja intervjuukava aluseks olid töö teoreetilises raamistikus välja kujunenud põhisuunad: ettevõtluse mõju piirkondlikule arengule, sotsiaalse kapitali roll, maapiirkonna ettevõtluse omapärad ning kohaliku omavalitsuse võimalused ettevõtluskeskkonna kujundamisel. Küsimustikus käsitleti muu hulgas koostöökogemusi, toetuse tajumist, infovahetust, probleemkohti ja ootusi KOV-le. Intervjuu küsimused toetasid neid teemasid, pakkudes sügavamalt käsitlust omavalitsuse perspektiivist (vt lisa 1 ja lisa 2).

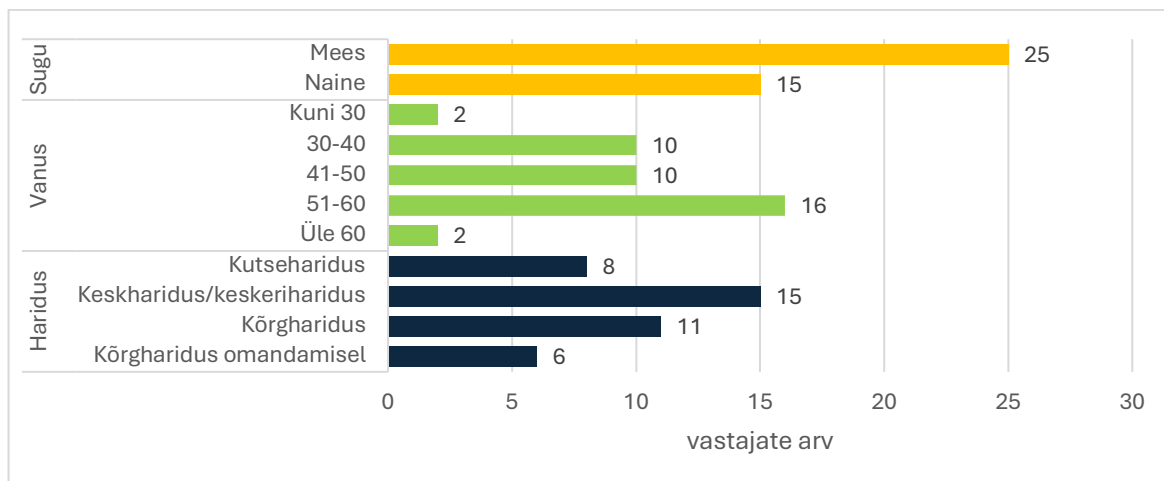
2.2. Tõstamaa koostööuuringu tulemuste analüüs

Käesolevas alapeatükis esitatakse Tõstamaa osavalla ettevõtjate seas läbiviidud kvantitatiivse ankeetküsitluse ja osavallavanemaga tehtud poolstruktureeritud intervjuu tulemused. Tulemuste esitamine on struktureeritud uurimisküsimuste alusel nelja põhikategooria kaupa: koostöökogemused, ettevõtjate ootused, koostöö takistused ning ettepanekud kohaliku omavalitsuse ja ettevõtjate koostöö arendamiseks. Tulemused on esitatud nii kvantitatiivsete andmete üldpildi kui ka kvalitatiivsete tsitaatide toel, võimaldamaks sisulist ja mitmekülgset tõlgendust. Andmeesitus järgib kodeerimise põhimõtteid ning toetub eelnevalt kirjeldatud teoreetilisele raamistikule.

Dokumendianalüüsis vaadeldi Tõstamaa osavalla ja Pärnu linna arengukavasid ning Äriregistri ja Maksu- ja Tolliameti andmeid. Arengukavad rõhutavad kohaliku ettevõtluse elavdamise, taristu arendamise ja noorte piirkonda jäämise tähtsust. Samuti tuuakse välja vajadus edendada ettevõtjate ja omavalitsuse koostööd, parandada info liikumist ja tugevdada turismi- ning teenusmajanduse alast tegevust. (Tõstamaa arengukava, 2017; Pärnu arengukava, 2018)

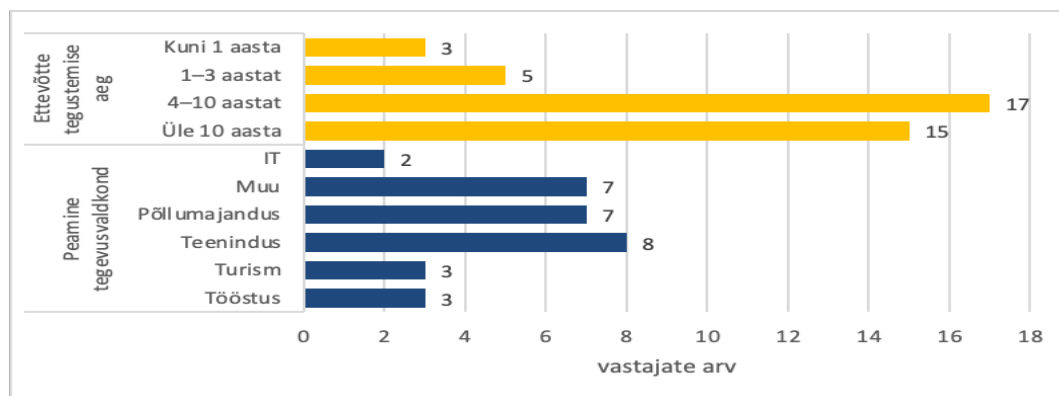
Statistilised andmed viitavad piirkonna mikroettevõtluskesksusele ning käibe ja töökohtade koondumisele vähestesse suurematesse ettevõtetesse. Dokumentides viidatakse ka olemasolevatele toetusmehhanismidele, kuid puudub süsteemne ülevaade seniste koostöökogemuste tulemuslikkusest. Seetõttu on käesolevas uuringus oluline tuua esile ettevõtjate kogemused ja hinnangud kohaliku koostööpraktika toimimisele.

Küsitluses osalenud 40 ettevõtte esindajate analüüs näitab selgeid demograafilisi mustreid. (vt joonis 1) Vastajate soolises jaotuses on enamuses mehed, keda oli 25 (62,5%), naised 15 (37,5%). Vanuseliselts on kõige rohkem esindatud keskealised, eriti 51–60 aastaste vanuserühm, kuhu kuulus 16 vastajat (40%). Vanusegruppides 30–40 ja 41–50 oli mõlemas võrdselt 10 vastajat (25%). Haridustasemelt on ülekaalus kesk- ja keskeriharidusega inimesed (15 vastajat, 37,5%), järgnevad kõrgharidusega vastajad (11 inimest, 27,5%). Kutseharidusega vastajaid oli 8 (20%) ning kõrgharidust omandamas 6 inimest (15%). Seega on küsitluses osalenud ettevõtete esindajate seas enim keskealisi mehi, kellel on valdavalt kesk- või keskeriharidus.



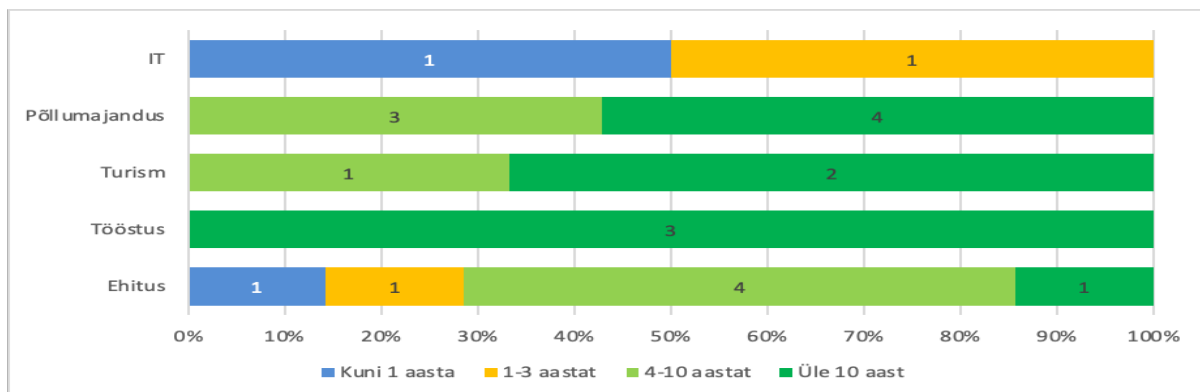
Joonis 1. Vastajate jaotus soo, vanuse ja hariduse järgi (n= 40)

Küsitluses osalesid peamiselt 4-10-aastased ettevõtted, kes moodustasid ligi 50% vastanutest (n=17). Üle 10-aastaseid firmasid oli rohkem kui kolmandik, kuid uusi ettevõtteid esines valimis vähem. IT, turismi ja tööstussektori ettevõtted moodustasid kokku 20% vastanutest. Muude valdkondade seas oli enim esindatud ehitussektor, millega tegeles ligi pool (n=7) selle kategooria ettevõtetest.



Joonis 2. Ettevõtete vanus ja peamised tegevusvaldkonnad (n= 40)

Ettevõtete vanuseline struktuur varieerub märkimisväärselt sektorite lõikes. (joonis 3) IT-valdkonda iseloomustavad ainult noored ettevõtted (kõik alla 3 a), ehitussektoris on enamuses keskmise vanusega firmad (50% on 4-10 a), samas kui tööstuses, turismis ja põllumajanduses on peamiselt pikaajalised ettevõtted (valdavalt üle 10 a).



Joonis 3. Ettevõtete jagunemine vanuse ja tegevusvaldkondade lõikes.

Finantsvahendite kättesaadavust (vt tabel 2) peab oluliseks või väga oluliseks 70% (n=28) vastanutest. Neutraalsel seisukohal ("nii ja naa") oli 17,5% küsitletutest (n=7). Väike osa vastanutest (12,5%, n=5) ei pidanud finantsvahendite kättesaadavust oluliseks.

Tabel 2. Finantsvahendite kättesaadavuse olulisus ettevõtte arendamisel.

Hinnang	Ettevõtjaid (n)	Osakaal (%)
Väga oluline	15	37,5%
Pigem oluline	13	32,5%
Nii ja naa	7	17,5%
Pigem ebaoluline	3	7,5%
Pole üldse oluline	2	5,0%
Kokku	40	100%

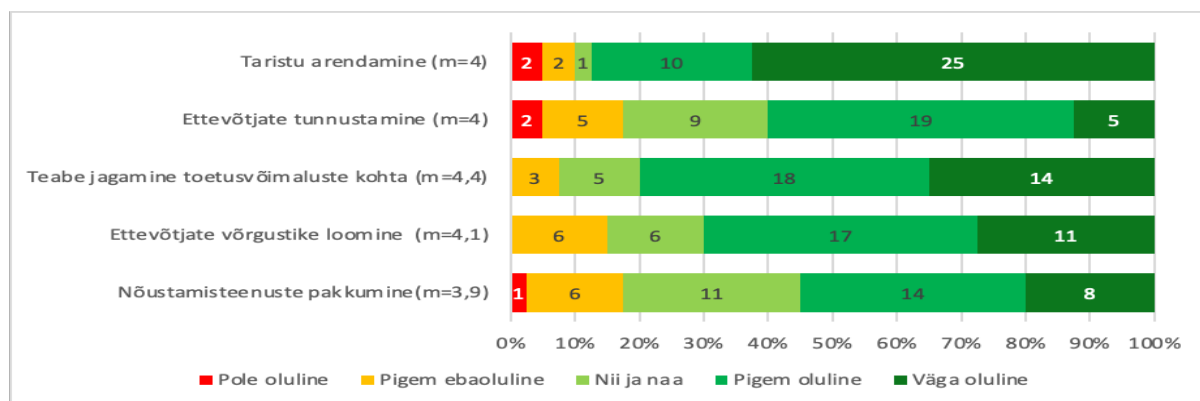
Uuringu tulemused näitavad selget seost ettevõtte vanuse ja finantsressursside tajutava olulisuse vahel. (tabel 3) Alustavad ettevõtted (kuni 1 aasta, n=3) peavad finantsvahendeid elutähtsaks – kõik hindavad neid oluliseks, sealhulgas 67% väga oluliseks. Noored ettevõtted (1-3 aastat, n=5) järgivad sarnast mustrit 80%-lise olulisuse hinnanguga.

Küpsematel ettevõtetel (4-10 aastat, n=17) väheneb finantsressursside kriitilisus – 70% peab neid oluliseks, kuid ilmub ka ebaoluliseks pidajaid (12%). Pikaajaliste ettevõtete (üle 10 aasta, n=15) seas on oluliseks pidajate osakaal langenud 60%-ni, samas kui 20% hindab finantsvahendeid ebaoluliseks.

Tabel 3. Finantsvahendite olulisus ettevõtte vanuse lõikes.

Vanus	Väga oluline	Pigem oluline	Nii ja naa	Pigem ebaoluline	Pole üldse oluline
Kuni 1 a	67%	33%	0%	0%	0%
1-3 a	60%	20%	20%	0%	0%
4-10 a	35%	35%	18%	6%	6%
Üle 10 a	27%	33%	20%	13%	7%

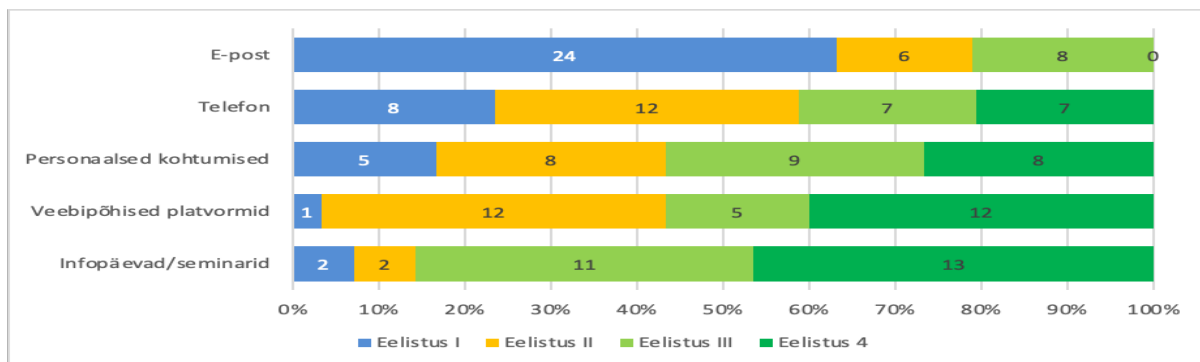
Ettevõtjad pidasid kohaliku omavalitsuse olulisimaks tegevuseks ettevõtluse toetamisel taristu arendamist, mida märkis oluliseks üle poole vastanutest (n=25, 62,5%). (joonis 4) Väga oluliseks peeti ka teabe jagamist toetusvõimaluste kohta (n=14, 35%) ja võrgustike loomist (n=11, 27,5%). Noorte ettevõtete (1-3 aastat) puhul tõusid esile tunnustamine ja nõustamisteenused.



Joonis 4. Erinevate kohaliku omavalitsuse tegevuste olulisust ettevõtluse toetamisel.

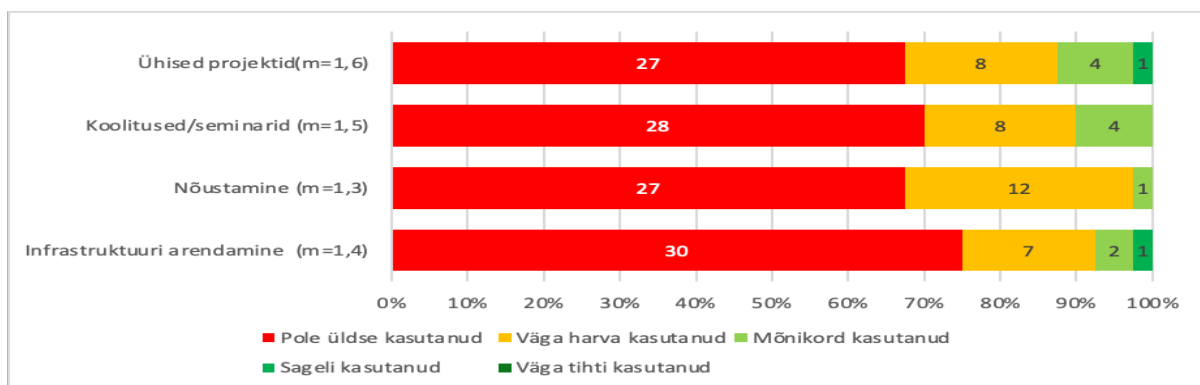
Erinevate valdkondade ettevõtjad eelistavad erinevaid KOV-i tugimeetmeid. IT-sektori jaoks on prioriteediks nõustamisteenused (75% peab väga oluliseks, n=3) ja võrgustike loomine (50% peab väga oluliseks, n=2). Ehitussektori esindajad väärtustavad enim taristu arendamist (75% peab väga oluliseks, n=5). Turismisektori ettevõtjad keskenduvad aga rahastamisvõimalustele, 50% neist peab väga oluliseks toetusvõimaluste kohta teabe saamist (n=2).

Ettevõtjate seas on ülekaalukalt eelistatuim esmane suhtluskanal e-post, mida valis 60% vastanutest (n=24). (joonis 5). Telefoni eelistab esimese valikuna 20% ettevõtjatest (n=8), samas kui teise eelistusena on telefon ja veebipõhised platvormid võrdselt populaarsed, mõlemat kasutas 30% vastanutest (n=12). Personaalsed kohtumised on stabiilse eelistusega, jäädes kõigis valikutes 12,5-22,5% vahemikku (n=5-9).



Joonis 5. Ettevõtjate eelistused suhtluskanalite osas.

Küsitluse tulemused näitavad, et ettevõtjad on teinud kohaliku omavalitsusega vähe koostööd. (joonis 5) Enamik vastanutest pole üldse koostööd teinud, samas kui ühised projektid olid suhteliselt kõige enam kasutatav koostöövorm.



Joonis 6. Koostöövormid, mida on kohaliku omavalitsusega kasutatud.

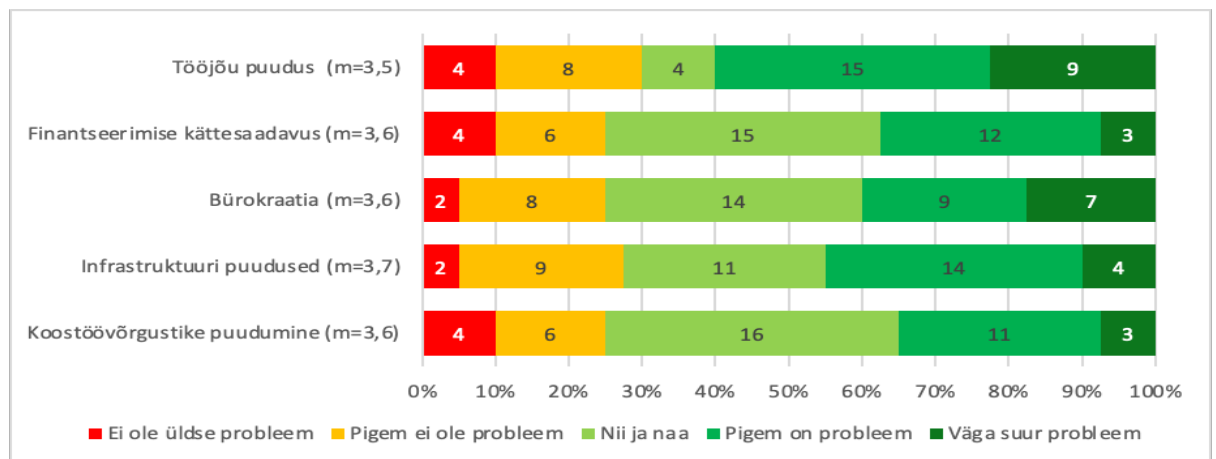
Koostöö kogemus erineb oluliselt valdkondade lõikes. Tööstussektor paistab silma kõige aktiivsema koostööpartnerina, olles ainus, kus esineb "sageli" koostöö märkimist nii ühiste projektide kui infrastruktuuri arendamise valdkonnas. Teenindussektor on aktiivne koolituste ja seminaridel osalemise poolest. Põllumajandussektor näitab keskmisest suuremat aktiivsust infrastruktuuri arendamisel. Turismisektor keskendub peamiselt koolitustele ja nõustamisele. IT-sektoriga toimub koostööd kõige vähem, kasutades vaid harva koolitusi ja seminare

Analüüsidest koostöövormide kasutamist vanusegruppide lõikes, selgub, et pikema tegevusajalooga ettevõtted (üle 10 aasta) on koostööaltimad, mida kinnitab nende suurem

osalus ühisprojektides (62%, n=9 vanusegrupist). Seevastu noortest ettevõtetest (1-3 aastat) ei ole 45% (n=2) kohaliku omavalitsusega üldse koostööd teinud.

Küsimuse "Kas seni tehtud koostöö kohaliku omavalitsusega on toonud Teie ettevõttele kasu?" vastused näitavad, et kogemused on väga erinevad. Osa ettevõtjaid on saanud materiaalselt kasu toetuste, tellimuste või turunduse näol. Teised vastasid, et koostöö on olnud minimaalne või olematu. Mitmed märkisid, et pole kohalike omavalitsustega koostööd teinud või puudub neil selleks info.

Ettevõtete peamiste väljakutsetena (joonis 7) toodi välja tööjõu puudust (üle poole vastanutest, n=24), infrastruktuuri puudusi (ligi pooled vastanutest, n=18) ning bürokraatiat ja finantseerimise kättesaadavust (n=15).



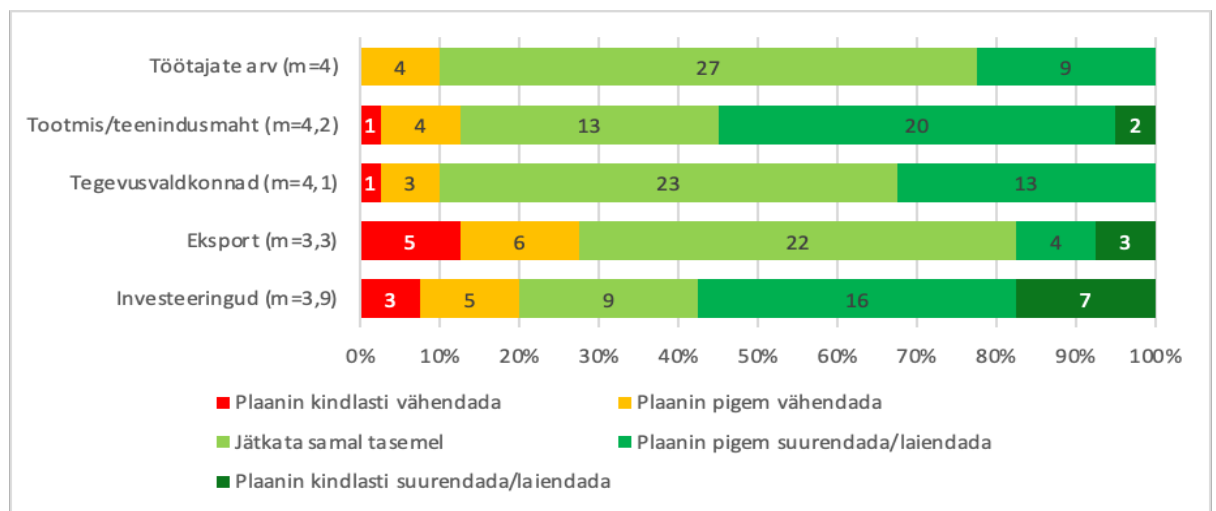
Joonis 7. Ettevõtjate peamised väljakutsed.

Detailsem analüüs näitab erinevusi väljakutsete tajumises ettevõtte vanuse lõikes. Noorematest ettevõtetest (1-3 aastat) enamus nimetas peamiseks väljakutseks finantseerimise kättesaadavust. Pikaajaliste ettevõtete (üle 10 aasta) jaoks on peamine probleem tööjõu puudus (84% vanusegrupist, n=13).

Avatud vastuste analüüsist selgub täpsemalt, milliseid infrastruktuuri puudusi ettevõtjad kõige problemaatilisemaks peavad. Korduvalt mainiti internetiühenduse kvaliteeti ja teede halba seisukorda. Tegevusvaldkonna lõikes oli internetiühendus eriti kriitiline IT ja turismisektori ettevõtjatele (vastavalt 75% ja 50% mainis seda probleemina), samas kui

teede seisukord valmistas enim muret ehitus- ja põllumajandussektori esindajatele (vastavalt 42% ja 57%).

Ettevõtete tulevikuplaanide analüüsisist järgneva kolme aasta jooksul (joonis 8) selgus, et enamik ettevõtjaid (n=27, 67,5%) plaanib säilitada olemasoleva töötajate arvu, samas kui tootmis- ja teenindusmahtude (n=22, 55%) ning investeeringute osas (n=23, 57,5%) on märgatav kasvusuunitlus. Ekspordi osas valitseb suurim ebakindlus.



Joonis 8. Ettevõttes plaanitud muutuste valdkonnad ja mahud 3 aasta jooksul.

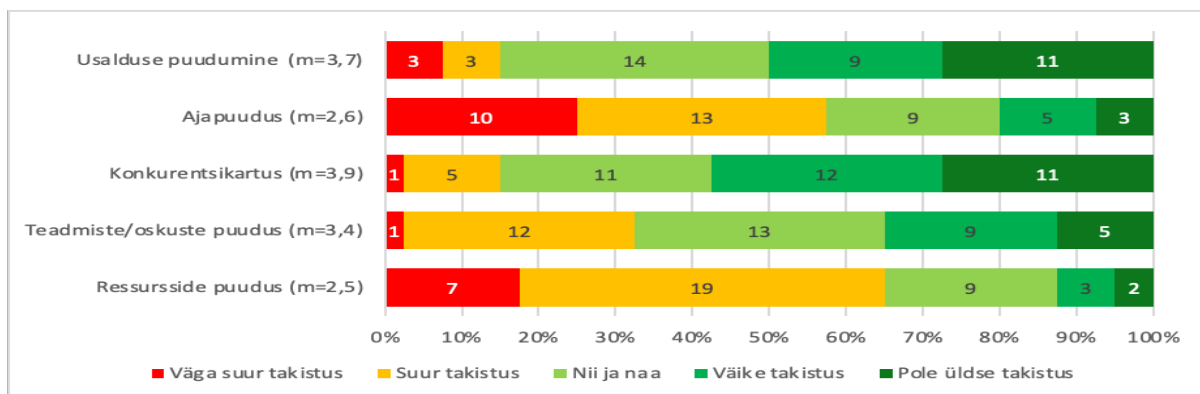
Ettevõtete tulevikuplaanide analüüsisist nähtub, et IT ja turism on kõige ambitsioonikamad kasvusektorid, samas kui ehitus ja põllumajandus on konservatiivsemad. (tabel 4) Üle poole ettevõtetest plaanib suurendada investeeringuid (57,5%) ja tootmis-/teenindusmahtusid (55%), kuid vaid 22,5% kavatses palgata rohkem töötajaid. Eksporti soovib kasvatada enim tööstussektor (50%). Turismis plaanivad kõik vastanud ettevõtted teenindusmahtu suurendada.

Tabel 4. Tulevikuplaanid tegevusvaldkonna lõikes (suurendamine/laiendamine, %)

Tegevusvaldkond	Investeeringud	Tootmis/teenindusmaht	Tegevusvaldkonnad	Töötajate arv	Ekspord
IT	75%	75%	50%	50%	25%
Turism	75%	100%	50%	50%	25%
Tööstus	75%	75%	25%	25%	50%
Põllumajandus	57%	57%	29%	14%	29%
Ehitus	42%	33%	25%	8%	0%
Muud	44%	33%	33%	22%	11%

Analüüsid ettevõtte vanuse mõju tulevikuplaanidele selgub, et kõige ambitsioonikamad on noored ettevõtted (kuni 1 aasta), kellest kõik (100%, n=3) plaanivad suurendada investeeringuid ja tootmistahte. Seevastu pikaajalistest ettevõtetest (üle 10 aastat) plaanib investeeringute suurendamist vaid 40% (n=6) ja tootmistahtude suurendamist 47% (n=7).

Koostöövõrgustike loomisel nähti peamiste takistustena (joonis 9) ajapuudust (n=23, 57,5%) ja ressursside nappust (n=26, 65%). Peaaegu kõik üle 10-aastastest ettevõtetest (n=14, 93%) pidasid ajapuudust oluliseks takistuseks, samas kui 1-3 aastastest ettevõtetest arvas nii veidi üle poolte (n=3, 60%).

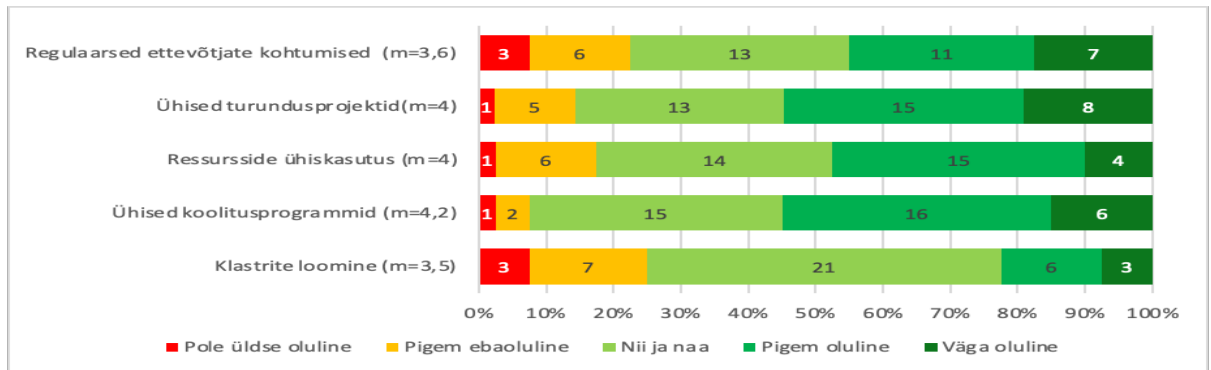


Joonis 9. Peamised takistused koostöövõrgustike loomisel.

Tegevusvaldkonna lõikes analüüsid ilmneb, et IT-sektori ettevõtjad peavad peamiseks takistuseks ajapuudust (75%, n=3). Turismisektori ettevõtjad toovad esile ressursside puuduse (75%, n=3). Tööstussektori esindajad näevad suurima probleemina nii ressursside kui ka ajapuudust (mõlemat 75%, n=3) ning tunnevad teistest enam ka konkurentsikartust (25%, n=1)

Küsimuse "Milline oleks peamine tingimus, et suurendada koostööd kohaliku omavalitsusega?" vastustest ilmneb soov vähendada bürokraatiat ning parandada infovahetust. Ettevõtjad soovivad regulaarseid kohtumisi, tagasiside andmist, ettevõtjate arvamuste arvestamist ning selget infot KOV prioriteetide kohta. Samuti mainiti vajadust kompetentsete spetsialistide järele ning ettevõtluse üldist soosimist.

Koostöövormide eelistuste osas selgus, et ühised koolitusprogrammid on kõige eelistatum koostöövorm, mida üle poole vastajatest (n=22, 55%) peab oluliseks. (joonis 10) Järgnevad ühised turundusprojektid (n=21, 52,5%) ja ressursside ühiskasutus (n=19, 47,5%).



Joonis 10. Soovitud koostöövormid.

Ettevõtete eelistused koostöövormide osas sõltuvad oluliselt ettevõtte vanusest. (tabel 5) Nooremad ettevõtted (eriti kuni 1-aastased) eelistavad selgelt ühiseid koolitusprogramme, keskmise vanusega ettevõtted (1-10 a) keskenduvad rohkem ühisele turundusprojektidele ja ressursside jagamisele, samas kui vanemad ettevõtted (üle 10 a) väärtustavad kõige enam regulaarseid ettevõtjate kohtumisi.

Tabel 5. Soovitud koostöövormid ettevõtte vanuse lõikes.

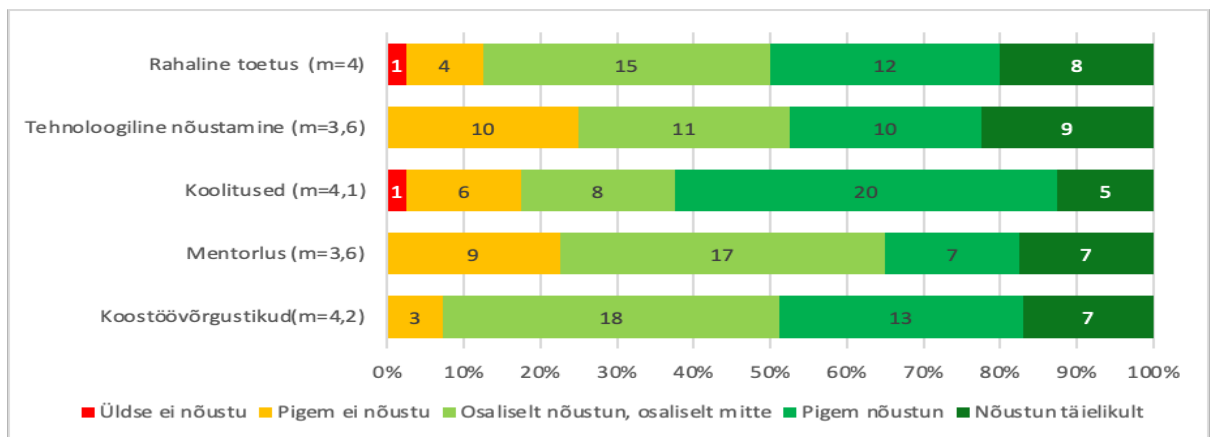
Koostöövorm	Kuni 1 a (n=3)	1-3 a (n=5)	4-10 a (n=17)	Üle 10 a (n=15)	Keskmine
Ühised koolitusprogrammid	100%	60%	47%	53%	65%
Ühised turundusprojektid	33%	60%	59%	47%	50%
Ressursside ühiskasutus	33%	40%	53%	47%	43%
Regulaarsed ettevõtjate kohtumised	33%	40%	35%	60%	42%
Klastrite loomine	33%	40%	12%	27%	28%

Sektoripõhise analüüsi tulemusena selgub, et eri valdkondade ettevõtjatel on selged koostööeelistused. IT-sektori ettevõtjate seas on enim hinnatud ühised koolitusprogrammid, mida eelistab 75% vastanutest (n=3), samuti peavad pooled neist (50%, n=2) oluliseks ühiseid tootearendusprojekte. Turismisektori esindajad

keskenduvad peamiselt ühiste turundusprojektidele, mida peab prioriteediks 75% vastanutest (n=3). Tööstussektori ettevõtjad seevastu näevad suurimat väärtust ressursside ühiskasutuses (75%, n=3), kusjuures pooled (50%, n=2) tunnevad huvi ka ühiste ekspordiprojektide vastu. Need eelistused peegeldavad sektorite spetsiifilisi vajadusi ja arenguvõimalusi.

Valmisolek koostööks on oluliselt kõrgem nooremates ettevõtetes. 1-3-aastastest ettevõtetest on kindlasti või pigem valmis koostööks 80% (n=4), samas kui üle 10-aastastest ettevõtetest vaid 27% (n=4). Tegevusvaldkonniti on koostööaltimad IT- ja turismisektori ettevõtjad (vastavalt 75%, n=3 ja 75%, n=3 on kindlasti või pigem valmis koostööks), samas kui ehitussektoris on see näitaja vaid 25% (n=3).

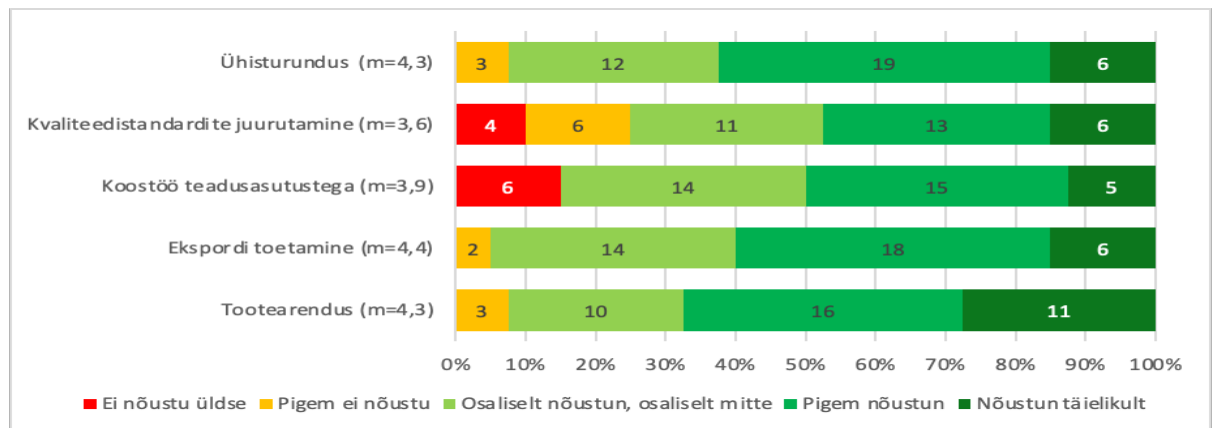
Innovatsioonialaste toetusmeetmete küsimusest (joonis 11) selgus, et ettevõtjad hindasid kõige kõrgemalt koostöövõrgustikke (n=19, 47,5%) ja koolitusi (n=25, 62,5%). Rahaline toetus sai samuti kõrge hinnangu (n=20, 50%), samas kui tehnoloogiline nõustamine ja mentorlus olid veidi madalamalt hinnatud (vastavalt n=19, 47,5% ja n=14, 35%).



Joonis 11. Innovatsioonialaseid toetusmeetmeid.

Innovatsioonialaste toetusmeetmete eelistused erinevad märgatavalt majandussektorite lõikes. IT-sektor väärtustab enim koostöövõrgustikke ja tehnoloogilist nõustamist, samas kui turismisektor peab oluliseks koolitusi ja rahalist toetust. Tööstussektoris on tähtsaimad koostöövõrgustikud ja rahaline toetus. Tähelepanuväärne on ehitussektor, kus toetusmeetmete hinnangud jäävad kõikides kategooriates alla keskmise. Need erinevused rõhutavad vajadust sektoripõhise lähenemise järele innovatsioonipoliitika kujundamisel.

Konkurentsivõime tõstmise meetodite osas eelistasid ettevõtjad (joonis 12) ühisturundust (n=25, 62,5%), eksporditoetusi (n=24, 60%) ja tootearendust (n=27, 67,5%). Kvaliteedistandardite juurutamist (n=19, 47,5%) ja eriti koostööd teadusasutustega (n=10, 25%) väärtustatakse oluliselt vähem.



Joonis 12. Kuidas tõsta piirkonna ettevõtete konkurentsivõimet.

Analüüsidest vastuseid ettevõtete tegevusvaldkonna lõikes, ilmneb, et teadusasutustega koostööd väärtustavad enim IT-valdkonna ettevõtted, samas kui ehitusvaldkonnas on see näitaja madalam.

Avatud küsimusele "Millised on Tõstamaa osavalla tugevused ja nõrkused ettevõtluskeskkonnana?" vastuste analüüs võimaldab mõista ettevõtjate hoiakuid ja kogemusi. Tugevuste osas mainiti korduvalt kokkuhoidvat kogukonda (32% vastanutest, n=13), looduskeskkonda (36%, n=14) ja rahulikku elutempot (24%, n=10). Nõrkustena domineerisid tööjõu puudus (48%, n=19), kaugus keskustest (44%, n=18) ja hooajalisus (28%, n=11).

Analüüsidest tugevuste ja nõrkuste tajumist tegevusvaldkonna lõikes selgub, et erinevad sektorid näevad piirkonna eeliseid ja puudusi erinevalt. Turismisektori ettevõtjad rõhutavad tugevustena enam looduskaunist asukohta (75%, n=3) ja hooajalisust nõrkusena (75%, n=3). IT-sektori esindajad väärtustavad rahulikku elutempot (50%, n=2) ja näevad probleemina interneti kvaliteeti maapiirkondades (50%, n=2). Ehitussektori jaoks on suurimaks nõrkuseks tööjõu puudus (67%, n=8) ning tugevuseks madalamad kulud (33%, n=4).

Kokkuvõttes näitavad vastused, et ettevõtjad hindavad läbipaistvust, kiiret asjaajamist ja vastastikust usaldust. Nad soovivad, et kohalik omavalitsus oleks partner, kes arvestab nende vajadustega ning kaasab neid otsustusprotsessi.

Tõstamaa osavallavanemaga läbi viidud intervjuu tõi esile selge muutuse ettevõtjate ja kohaliku omavalitsuse vahelises koostöös pärast haldusreformi. Osavallavanema sõnul on ettevõtjate ja omavalitsuse vaheline suhtlus ning koostöö haldusreformi järgselt oluliselt vähenenud. Kui iseseisva Tõstamaa valla ajal toimisid regulaarsed ümarlauad ja kohtumised ettevõtjatega, siis pärast haldusreformi on need praktikad taandunud.

Peamiste koostöotakistustena tõi osavallavanem esile rahaliste vahendite puudumise kohalikul tasandil ning aeglase ja bürokraatliku protsessi toetuste taotlemisel. Ta rõhutas vajadust suurema kohapealse otsustusõiguse järele, mis võimaldaks paindlikumat ja kiiremat reageerimist ettevõtjate vajadustele.

"Meie käed on seotud, sest kõik otsused käivad läbi Pärnu. Kui ettevõtja tuleb ideega, siis vanasti sai kohe hakata tegutsema, nüüd võib vastuse saamine võtta kuid," selgitas osavallavanem intervjuus. See väide illustreerib ilmekalt tsentraliseerimisega kaasnevat paindlikkuse vähenemist, mis oluliselt pidurdab kohaliku tasandi algatuste elluviimist ja ettevõtjate vajaduste kiiret rahuldamist.

Kuigi intervjuus ei olnud otseseid viiteid KOV-i poolt nähtud konkreetsetele arendussuundumustele, ilmnes selgelt haldusreformi järgsete probleemide mõju. Tsentraliseerimine on kaasa toonud bürokraatia suurenemise ning paindlikkuse vähenemise, mis takistab kohalikku arengut ja ettevõtluskoostööd.

Osavallavanema vastustest tuli välja, et tema hinnangul ootavad ettevõtjad eelkõige paindlikumaid ja kiiremaid otsustusmehhanisme. Samuti võib märgata, et osavallavanem on teadlik ettevõtjate vajadusest regulaarsete kohtumiste ja ümarlaudade järele, mis enne haldusreformi toimisid edukalt, kuid on nüüd vähenenud. Need järeldused peegeldavad arusaama, et kohaliku omavalitsuse roll ettevõtluse toetamisel peaks olema aktiivsem ja otsesem, kuid praegune halduskorraldus seab sellele olulisi piiranguid.

Intervjuu, mis toimus 4. aprillil 2025 Tõstamaa osavallavalitsuses ja kestis 30 minutit, peegeldab kohaliku omavalitsuse esindaja vaateid ettevõtluskeskkonna väljakutsetele ja võimalustele maapiirkonnas pärast haldusreformi ning annab väärtuslikku konteksti ettevõtjate küsitluses väljendatud arvamustele.

Alapeatükis esitati Tõstamaa osavalla ettevõtjate ja kohaliku omavalitsuse koostööd käsitleva uuringu tulemused. Uuring tugines dokumentide sisuanalüüsile, kvantitatiivsele küsitlusele 40 ettevõtjaga ning poolstruktureeritud intervjuule osavallavanemaga. Tulemused rühmitati nelja põhikategooria alla: koostöökogemused, ootused, takistused ja ettepanekud. Küsitluse kinnised ja avatud vastused andsid ülevaate ettevõtjate tajutud koostöö sagedusest, infovahetuse toimimisest, usalduse tasemest ja konkreetsetest ootustest KOV tegevusele. Intervjuu aitas mõista kohaliku omavalitsuse perspektiivi koostöösuhete, arengutakistuste ja olemasolevate toetusmehhanismide osas. Koondatud andmestik loob aluse süvendatud analüüsiks aruteluosas, kus tulemusi kõrvutatakse töö teoreetilise raamistikuga.

2.3. Arutelu, järeldused ja ettepanekud

Käesolevas alapeatükis analüüsitakse Tõstamaa osavalla ettevõtjate koostöökogemusi kohaliku omavalitsusega, võrreldes empiirilise uuringu tulemusi töö teoreetilises osas käsitletud kontseptsioonide ja varasemate uuringutega. Arutelu keskendub sellele, kui võrd on ettevõtjate ootused ja tajutud takistused kooskõlas teaduskirjanduses käsitletud teemadega, tuues esile nii vastavused kui ka võimalikud erisused. Seejärel tehakse järeldused, mis annavad vastuse püstitatud uurimisküsimustele ning hinnangu, kas töö eesmärk sai täidetud. Peatüki lõpus sõnastatakse praktilised ja rakendatavad soovitused Tõstamaa osavalla ettevõtluskoostöö arendamiseks, tuginedes nii uuringu tulemustele kui ka töö teoreetilisele raamistikule.

Uuringu tulemuste võrdlus teoreetilise raamistikuga näitab nii vastavust, kuid ka mõningaid erinevusi. Ettevõtjate ootused kohaliku omavalitsuse rollile vastavad suurel määral teoreetilises osas käsitletule. Noorkõivu jt. (2020) uuringu kohaselt näevad kohalikud omavalitsused oma rolli ettevõtluse toetamisel peamiselt võrgustikutöö korraldamises erinevate osapoolte vahel, ettevõtjate tunnustamises, taristu arendamises

ning asjakohase teabe jagamises. Ka käesoleva uuringu tulemused kinnitavad seda tendentsi. Tõstamaa osavallas küsitletud ettevõtjatest üle poolte (62,5%) pidas taristu arendamist kohaliku omavalitsuse kõige olulisemaks tegevuseks ettevõtluse edendamisel. Samuti hindasid ettevõtjad kõrgelt teabe jagamist toetusvõimaluste kohta (35% pidas väga oluliseks) ja võrgustike loomist (27,5% pidas väga oluliseks).

Uuringu tulemused kinnitavad Mändmetsa ja Kärki (2022) teoreetilist lähenemist, mis klassifitseerib kohaliku tasandi ettevõtluse toetamise meetmed neljaks põhikategooriaks: infrastruktuuri arendamine, info- ja nõustamisteenused, hariduslane ning võrgustikupõhine tugi ning rahaline ja administratiivne toetus. Empiirilised andmed näitavad, et kuigi ettevõtjad peavad oluliseks kõiki neid meetmeid, esinevad eelistused tegevussektorite lõikes. IT-sektori ettevõtted rõhutavad nõustamisteenuste ja võrgustumisvõimaluste tähtsust, seevastu ehitussektori esindajad hindavad kõige kõrgemalt taristu arendamist. Need valdkondlikud eelistused kajastavad erinevate majandusharude spetsiifilisi vajadusi.

Teoreetilises osas rõhutatud usalduse ja koostöö tähtsus. (Warsen *et al.*, 2018; George *et al.*, 2021) kajastub ka uuringu tulemustes, kus ettevõtjad väljendavad soovi suurema läbipaistvuse, kiirema asjaajamise ja vastastikuse usalduse järele. Samas on uuringust näha, et reaalsuses on koostööd väga vähe tehtud. Enamik ettevõtjaid pole kohaliku omavalitsusega üldse koostööd teinud, mis viitab teoreetilises osas mainitud usalduse puudumise probleemile (Malecki, 2018).

Maapiirkondade eripärad, mida käsitleti peatükis Tõstamaa uuringus mitmel viisil. Tööjõu puuduse probleem (Dan & Goia, 2018; Mändmets & Kärk, 2022) on ka Tõstamaa ettevõtjate seas suurim väljakutse. Üle poole vastanutest (60%) märkis seda peamise probleemina. Teoreetilises osas käsitletud infrastruktuurilise hõreduse ja teenuste vähesuse probleemid (Bosworth & Turner, 2018) peegelduvad uuringus internetiühenduse kvaliteedi ja teede seisukorra probleemides, mida ettevõtjad korduvalt mainisid.

Sotsiaalse kapitali tähtsus maapiirkonna ettevõtluse edukuse juures, millele teoreetilises osas viitasid Lang & Fink (2019), leidis kinnitust ka Tõstamaa uuringus. Kolmandik vastanutest (32%) märkis kokkuhoidva kogukonna olemasolu olulise tugevusena, mis on

kooskõlas McKeeveri jt (2015) käsitlusega, mille kohaselt kogukonnaga tugevalt seotud ettevõtjad osalevad aktiivsemalt erinevates piirkondlikes arendustegevustes. Teoreetilises osas mainitud hübriidse ettevõtluse levik (Malecki, 2018; Ge *et al.*, 2022) ei avaldu uuringus otseselt, kuid ettevõtjate soov kaasata kogukonda ja väljendatud väärtused viitavad sellele, et ka Tõstamaa piirkonnas on ettevõtlusega seotud sotsiaalsed aspektid olulised.

KOV-ide oluline roll ettevõtluskeskkonna kujundamisel (Schultz, 2003; De Matteis *et al.*, 2021) leidis kinnitust käesolevas uuringus. Samas tõi osavallavanema intervjuu esile haldusreformiga kaasnenud väljakutseid. Teoreetilises osas väljatoodud takistused nagu KOV-ide piiratud kompetents ja ressursid ning usaldusdefitsiit. (Noorkõiv *et al.*, 2013; Ritter & Nagy, 2015) Kajastusid selgelt ka empiirilises uuringus. Eriti ilmsid need osavallavanema käsitluses rahaliste vahendite ebapiisavuse ja bürookraatlike protseduuride keerukuse kontekstis.

Uuringu tulemused kinnitavad teoreetilises osas toodud seisukohta, et ettevõtluse edukus maapiirkondades sõltub tugevalt sellest, kui võrd ettevõtja suudab suhestuda oma kogukonna ja kohalike oludega (Korsgaard *et al.*, 2015). Samas näitab uuring ka seda, et teoreetilises osas mainitud probleemid nagu kvalifitseeritud tööjõu puudus ja noorte väljaränne (Dan & Goia, 2018) on Tõstamaa osavallas reaalsed väljakutsed.

Teoreetilises osas rõhutatud innovatsiooni ja koostöövõrgustike tähtsust (Garofoli, 2002; Gherghina *et al.*, 2020) toetavad ka uuringu tulemused, kus ettevõtjad hindasid kõrgelt koostöövõrgustikke (47,5%) ja koolitusi (62,5%) innovatsioonitoetuse meetmetena. Samas jääb teadusasutustega koostöö vähe väärtustatuks (25%), mis võib viidata maapiirkonnale spetsiifilisele mustriks, kus sellised formaalsed koostöövormid on keerulisemalt kättesaadavad.

Kokkuvõttes toetab uuring enamikku teoreetilises osas toodud seisukohti maapiirkondade ettevõtluse eripärade, kohaliku omavalitsuse rolli ja koostöövõimaluste kohta. Peamise erinevusena võib välja tuua selle, et praktikas on koostöö märgatavalt väiksem kui teoorias, mis viitab vajadusele tõhusamate koostöömehhanismide väljatöötamiseks.

Käesoleva uuringu eesmärk oli analüüsida Tõstamaa osavalla ettevõtjate ja kohaliku omavalitsuse vahelise koostöö võimalusi ja väljakutseid. Uuringu käigus otsiti vastuseid kahele peamisele küsimusele: millised on ettevõtjate ootused kohaliku omavalitsuse tegevusele ja koostööle ning millised tegurid takistavad või soodustavad koostööd Tõstamaa osavalla ettevõtjate ja kohaliku omavalitsuse vahel.

Esimene uurimisküsimus käsitles ettevõtjate ootusi kohaliku omavalitsuse tegevusele ja koostööle. Uuringu tulemused näitavad selget hierarhiat ettevõtjate ootustes. Kõige olulisemaks peetakse taristu arendamist, millele järgnevad teabe jagamine toetusvõimaluste kohta (35%) ja võrgustike loomine (27,5%). Suhtluskanalite osas eelistavad ettevõtjad selgelt e-posti (60%). Ettevõtjate ootused varieeruvad tegevusvaldkondade lõikes. IT-sektor väärtustab nõustamisteenuseid ja võrgustike loomist, ehitussektor taristu arendamist ning turismisektor rahastamisvõimalusi.

Teise uurimisküsimuse analüüs koostööd takistavate ja soodustavate tegurite kohta tõi esile vastuolulise olukorra. Kuigi ettevõtjad näevad koostöövõimalusi ja väljendavad nende vastu huvi, on tegelik koostöö minimaalne. Enamik vastanutest pole kohaliku omavalitsusega üldse koostööd teinud. Peamiste takistustena nimetavad ettevõtjad ajapuudust (57,5%), ressursside nappust (65%) ja bürokraatiat. Haldusreform on osavallavanema hinnangul oluliselt vähendanud paindlikkust ja kiirust otsuste tegemisel, mis omakorda takistab koostööd ettevõtjatega.

Uuringu tulemusel saab järeldada, et ettevõtjatel on konkreetsed ootused kohalikule omavalitsusele ja valmisolek koostööks (eriti nooremas ettevõtetes). Haldusreform on kaasa toonud struktuurilised väljakutsed, mis nõuavad uute koostöövormide ja mehhanismide loomist.

Esiteks tuleks parandada infovahetust ja suurendada läbipaistvust. Uuringu tulemused näitavad, et ettevõtjad hindavad kõrgelt teabe jagamist toetusvõimaluste kohta, samas puudub neil tihti info võimaluste kohta. Selle lahendamiseks võiks luua regulaarse infovahetuse süsteemi, kasutades eelistatud e-posti suhtlust. Usalduse suurendamiseks tuleks korraldada regulaarseid kohtumisi ettevõtjatega, kus arutatakse nende vajadusi ja võimalikke lahendusi.

Teiseks peaks kohalik omavalitsus täpsustama oma tegevusi vastavalt ettevõtjate ootustele. Kõige olulisemana tuleks keskenduda taristu arendamisele, eriti internetiühenduse kvaliteedi parandamisele ja teede seisukorra täiustamisele, mis olid ettevõtjate poolt kõige sagedamini mainitud probleemid. Nõustamisteenuste pakkumisel tuleks arvestada valdkondlike erinevustega. Koostöövõrgustike loomise toetamiseks võiks organiseerida sektoripõhiseid kohtumisi ja ümarlaudu.

Kolmandaks on oluline töötada välja tõhusad koostöömehhanismid, mis arvestavad haldusreformiga kaasnenud väljakutseid. Prioriteediks peaks olema bürokraatia vähendamine ja otsustusprotsesside kiirendamine kohaliku tasandi otsustusõiguse suurendamise kaudu. Uuringu põhjal väärtustavad ettevõtjad kõige enam ühiseid koolitusprogramme (55%) ning ühised turundusprojekte (52,5%). Need on koostöövormid, mida võiks rakendada. Oluline oleks arvestada ka ettevõtete vanusega, sest noored ettevõtted on koostööaltimad.

Kokkuvõttes kinnitavad Tõstamaa osavalla ettevõtjate uuringu tulemused enamiku teoreetilises osas käsitletud seisukohti: ettevõtluskeskkonna kujundamisel mängib oluline roll kohaliku omavalitsuse valmisolek panustada taristusse, arendada usalduslikke suhteid ja pakkuda selget teavet toetuste kohta. Samas ilmnes vastuolu – ettevõtjatel on koostööks valmisolek ja ootused, kuid reaalselt koostööd on vähe. Peamisteks takistusteks on ressursipuudus, bürokraatia ja haldusreformist tingitud kohalik otsustusvõimetus. Ettevõtjad hindavad kõrgelt taristu arendamist, võrgustike loomist ja koolitust, ent ootavad selgemat suhtlust ning valdkondlikult kohandatud toetust. Soovitused keskenduvad info kättesaadavuse parandamisele, otsustusprotsesside tõhustamisele ja sihipäraste koostöövormide arendamisele. Töö eesmärk sai täidetud – selgitati välja ettevõtjate ootused ja takistused koostöös kohaliku omavalitsusega ning tehti põhjendatud ettepanekud koostöö arendamiseks.

KOKKUVÕTE

Käesolev uurimustöö analüüsis Tõstamaa osavalla ettevõtjate ootusi ja koostöövõimalusi kohaliku omavalitsusega eesmärgiga esitada põhjendatud soovitusel koostöö parendamiseks. Uuringu teoreetiline alus tugines piirkondliku arengu teooriatele, maapiirkondade ettevõtluse käsitlustele ning kohaliku omavalituse rollile ettevõtluskeskkonna kujundamisel.

Teoreetiline analüüs kinnitas ettevõtluse keskset rolli piirkondliku arengu mootorina, eriti maapiirkondades, kus see toimib mitte ainult majandusliku, vaid ka sotsiaalse arengu katalüsaatorina. Kohalikul omavalitsusel on määrav roll ettevõtluskeskkonna kujundamisel läbi nelja põhilise meetmekategooria: infrastruktuuri arendamine, info- ja nõustamisteenused, hariduslik ning võrgustikupõhine tugi ja rahaline ning administratiivne toetus. Maapiirkonna ettevõtluse eripärasid iseloomustab tugev seotus kohaliku kogukonna, ressursside ja identiteediga, kuid samal ajal seisavad need piirkonnad silmitsi spetsiifiliste väljakutsetega nagu infrastruktuuriline halb olukord, teenuste vähesus ja tööjõupuudus.

Kombineeritud uurimismeetod hõlmas dokumendianalüüsi, ankeetküsitlust 40 kohaliku ettevõtja seas ning poolstruktureeritud intervjuud osavallavanemaga. Valimi 16%-line osatähtsus Tõstamaa osavalla koguettevõtluskogumist võimaldas saada ülevaate piirkonna ettevõtlusmaastikust. Metoodika võimaldas ühendada kvantitatiivse ja kvalitatiivse lähenemisviisi, tagades andmete mitmekülguse ja uuringu usaldusväärsuse.

Uuringu tulemused näitasid selget ettevõtjate ootusi. Kõige olulisemaks peeti taristu arendamist (62,5% vastanutest), millele järgnesid teabe jagamine toetusvõimaluste kohta (35%) ja võrgustike loomine (27,5%). Suhtluskanalite osas eelistasid ettevõtjad e-posti kasutamist (60%). Märgatavad erinevused ootustes ilmsesid tegevusvaldkondade lõikes: IT-sektor väärtustas nõustamisteenuseid ja võrgustike loomist, ehitussektor taristu arendamist ning turismisektor rahastamisvõimalusi.

Uuringu kõige problemaatilisem tulemus puudutab tegeliku koostöö minimaalsust. Enamik vastanutest polnud kohaliku omavalitsusega üldse koostööd teinud, hoolimata väljendatud huvist koostöö vastu. Peamiste takistustena nimetati ajapuudust (57,5%), ressursside nappust (65%) ja bürokraatiat. Haldusreform on osavallavanema hinnangul oluliselt vähendanud paindlikkust ja kiirust otsuste tegemisel, mis pidurdab koostööd ettevõtjatega.

Samas ilmnes positiivseid tendentse: nooremates ettevõtetes oli koostöövalmidus märgatavalt kõrgem (1-3 aastastest ettevõtetest 80% oli valmis koostööks), ning ettevõtjad väärtustavad kõige enam ühiseid koolitusprogramme (55%) ja turundusprojekte (52,5%) kui koostöövorme.

Esimesele uurimisküsimusele ettevõtjate ootuste kohta leiti, et need keskenduvad infrastruktuuri arendamisele, infovahetuse parandamisele ja võrgustike loomisele. Ootused varieeruvad sektoriti ja ettevõtte vanusest sõltuvalt.

Teisele uurimisküsimusele koostööd takistavate ja soodustavate tegurite kohta selgus paradoksaalne olukord: kuigi ettevõtjad näevad koostöövõimalusi ja väljendavad huvi, on tegelik koostöö minimaalne. Peamised takistused on struktuurilised (haldusreform, bürokraatia) ja ressursipõhised (aja ja raha nappus).

Töö tulemusena saabesitada Pärnu linna ettevõtlusspetsialistile ja arendusosakonnale kolm peamist soovitus:

1. Infovahetuse ja läbipaistvuse parandamine läbi regulaarse e-posti teel toimuva infovahetuse süsteemi loomise ning ettevõtjatele selge ülevaate tagamise KOV-i prioriteetidest.
2. Tegevuste täpsustamine vastavalt ettevõtjate ootustele, keskendudes peamiselt taristu arendamisele, eriti internetiühenduse kvaliteedi parandamisele ja teede seisukorra täiustamisele.
3. Tõhusate koostöömehhanismide väljatöötamine, mis arvestab haldusreformiga kaasnenud väljakutseid, vähendades bürokraatiat ja kiirendades otsustusprotsesse kohaliku tasandi otsustusõiguse suurendamise kaudu.

Uuring kinnitas enamikku teoreetilises kirjanduses toodud seisukohti maapiirkondade ettevõtluse eripärade, kohaliku omavalitsuse rolli ja koostöövõimaluste kohta. Peamine erinevus teooria ja praktika vahel ilmnis koostöö tegelikus mahus, mis on märgatavalt väiksem kui teoreetiliselt oodatud.

Töö praktiline väärtus seisneb konkreetsetes soovitustes Tõstamaa osavalla ettevõtluskeskkonna arendamiseks. Saadud tulemused on kasulikud ka teistele maapiirkondadele, kus esineb sarnaseid väljakutseid omavalitsuse ja ettevõtjate koostöö osas.

Tulevikus võiks uurida haldusreformi pikemaajalist mõju ettevõtluskoostööle Tõstamaa osavallas. Oluline oleks ka ettevõtjate rahulolu jälgimine pärast soovituste rakendamist, et hinnata muudatuste tegelikku mõju.

VIIDATUD ALLIKAD

- Aavasalu, T., & Raudjärv, M. (2019). Ettevõtluse arengut mõjutavad tegurid Eestis (Põhja-Sakala valla näitel). *Estonian Discussions on Economic Policy*, 27(3-4), 55-72.
- Ahmed, T., Chandran, V., Klobas, J., Liñán, F., & Kokkalis, P. (2020). Entrepreneurship education programmes: How learning, inspiration and resources affect intentions for new venture creation in a developing economy. *The International Journal of Management Education*. <https://doi.org/10.1016/j.ijme.2019.100327>
- Andersson, M., & Larsson, J. (2016). Local entrepreneurship clusters in cities. *Journal of Economic Geography*, 16, 39-66. <https://doi.org/10.1093/JEG/LBU049>
- Audretsch, D., Belitski, M., & Desai, S. (2015). Entrepreneurship and economic development in cities. *The Annals of Regional Science*, 55, 33-60. <https://doi.org/10.1007/s00168-015-0685-x>
- Balland, P., Boschma, R., Crespo, J., & Rigby, D. (2019). Smart specialization policy in the European Union: relatedness, knowledge complexity and regional diversification. *Regional Studies*, 53, 1252-1268. <https://doi.org/10.1080/00343404.2018.1437900>
- Barber, D., Campelo, A., Gawith, D., Bowen, J., & McIntyre, T. (2021). Business resilience: A study of Auckland hospitality sector during COVID-19. *Tourism and Hospitality Research*. <https://doi.org/10.1177/14673584211050996>
- Ben Youssef, A., Boubaker, S., & Omri, A. (2018). Entrepreneurship and sustainability: The need for innovative and institutional solutions. *Technological Forecasting and Social Change*, 129, 232-241. <https://doi.org/10.1016/J.TECHFORE.2017.11.003>
- Benitez-Avila, C., Hartmann, A., Dewulf, G., & Henseler, J. (2018). Interplay of relational and contractual governance in public-private partnerships: The mediating role of relational norms, trust and partners' contribution. *International Journal of Project Management*, 36, 429-443. <https://doi.org/10.1016/J.IJPROMAN.2017.12.005>
- Bosma, N., Content, J., Sanders, M., & Stam, E. (2018). Institutions, entrepreneurship, and economic growth in Europe. *Small Business Economics*, 51, 483-499. <https://doi.org/10.1007/s11187-018-0012-x>

- Bosworth, G., & Turner, R. (2018). Interrogating the meaning of a rural business through a rural capitals framework. *Journal of Rural Studies*, 60, 1-10. <https://doi.org/10.1016/j.jrurstud.2018.02.002>
- Candelario-Moreno, C., & Sánchez-Hernández, M. (2024). Redefining rural entrepreneurship: The impact of business ecosystems on the success of rural businesses in Extremadura, Spain. *Journal of Entrepreneurship, Management and Innovation*. <https://doi.org/10.7341/20242022>
- Dan, M-C., Goia, S-I. (2018). Entrepreneurship and regional development. A bibliometric analysis. *Proceedings of the 12th International Conference on Business Excellence* 2018. <https://doi.org/10.2478/picbe-2018-0025>
- De Matteis, F., Striani, F., & Bianchi, P. (2021). The role of local governments in managing EU structural funds for entrepreneurial development. *Journal of Public Administration, Finance and Law*. <https://doi.org/10.47743/jopaf1-2021-20-08>
- Eesti maaelu arengukava 2014-2020. (2024) <https://www.agri.ee/eesti-maaelu-arengukava-2014-2020>
- Fortunato, M. (2014). Supporting rural entrepreneurship: a review of conceptual developments from research to practice. *Community Development*, 45, 387-408. <https://doi.org/10.1080/15575330.2014.935795>
- Galvão, A., Ferreira, J., & Marques, C. (2017). Entrepreneurship education and training as facilitators of regional development: A systematic literature review. *Journal of Small Business and Enterprise Development*, 25, 17-40. <https://doi.org/10.1108/JSBED-05-2017-0178>
- Garofoli, G. (2002). Local Development in Europe. *European Urban and Regional Studies*, 9, 225-239. <https://doi.org/10.1177/096977640200900303>
- Ge, T., Abbas, J., Ullah, R., Abbas, A., Sadiq, I., & Zhang, R. (2022). Women's Entrepreneurial Contribution to Family Income: Innovative Technologies Promote Females' Entrepreneurship Amid COVID-19 Crisis. *Frontiers in Psychology*, 13. <https://doi.org/10.3389/fpsyg.2022.828040>
- George, G., Merrill, R., & Schillebeeckx, S. (2020). Digital Sustainability and Entrepreneurship: How Digital Innovations Are Helping Tackle Climate Change and Sustainable Development. *Entrepreneurship Theory and Practice*, 45, 999-1027. <https://doi.org/10.1177/1042258719899425>
- Gherghina, S., Botezatu, M., Hosszu, A., & Simionescu, L. (2020). Small and Medium-Sized Enterprises (SMEs): The Engine of Economic Growth through Investments and Innovation. *Sustainability*, 12, 347. <https://doi.org/10.3390/su12010347>
- Global Entrepreneurship Monitor 2024/2025 Global Report. <https://www.gemconsortium.org/reports/latest-global-report>

- Guerrero, M., Liñán, F., & Cáceres-Carrasco, F. (2020). The influence of ecosystems on the entrepreneurship process: a comparison across developed and developing economies. *Small Business Economics*, 57, 1733-1759. <https://doi.org/10.1111/rsp3.12367>
- Hagebakken, G., Reimers, C., & Solstad, E. (2021). Entrepreneurship Education as a Strategy to Build Regional Sustainability. *Sustainability*, 13(5), 2529. <https://doi.org/10.3390/su13052529>
- Herczeg, G., Akkerman, R., & Hauschild, M. (2018). Supply chain collaboration in industrial symbiosis networks. *Journal of Cleaner Production*, 171, 1058-1067. <https://doi.org/10.1016/J.JCLEPRO.2017.10.046>.
- Hoogendoorn, B., Zwan, P., & Thurik, R. (2017). Sustainable Entrepreneurship: The Role of Perceived Barriers and Risk. *Journal of Business Ethics*, 157, 1133-1154. <https://doi.org/10.1007/s10551-017-3646-8>
- Horbach, J., Madsen, E., Nagatsu, M., Oltra, V., Kemp, R., & Savin, I. (2023). The financing of eco-innovation: Evidence from three countries. *Business Strategy and the Environment*, 32, 284-301. <https://doi.org/10.1002/bse.3158>
- Huggins, R., & Thompson, P. (2015). Entrepreneurship, innovation and regional growth: a network theory. *Small Business Economics*, 45, 103-128. <https://doi.org/10.1007/s11187-015-9643-3>
- Hysa, E., Kruja, A., Rehman, N., & Laurenti, R. (2020). Circular Economy Innovation and Environmental Sustainability Impact on Economic Growth: An Integrated Model for Sustainable Development. *Sustainability*. <https://doi.org/10.3390/su12124831>
- Isikuandmete töötlemine üliõpilaste lõputöodes. (2023). https://majandus.ut.ee/sites/default/files/2023-04/juhend_isikuandmed_uliopilaste_loputoodes_2023.pdf
- Korsgaard, S., Müller, S., & Tanvig, H. (2015). Rural entrepreneurship or entrepreneurship in the rural – between place and space. *International Journal of Entrepreneurial Behaviour & Research*, 21, 5-26. <https://doi.org/10.1108/IJEER-11-2013-0205>
- Kütt, Anneli. (2018). *LEADER Padivere Arendus- ja Inkubatsioonikeskuse strateegia ettevõtlusmeetme olulisus piirkonna ettevõtete arendamisele*. Tartu <https://dspace.emu.ee/server/api/core/bitstreams/88aac107-e177-48ce-8df1-aa9960392e93/content>
- Lang, R., & Fink, M. (2019). Rural social entrepreneurship: The role of social capital within and across institutional levels. *Journal of Rural Studies*. <https://doi.org/10.1016/J.JRURSTUD.2018.03.012>

- Macorr Research Solutions Group valimi kalkulaator (2025) <https://www.macorr.com>
- Malecki, E. (2018). Entrepreneurship and entrepreneurial ecosystems. *Geography Compass*, 12. <https://doi.org/10.1111/GEC3.12359>
- Mayer, H., Habersetzer, A., & Meili, R. (2016). Rural–Urban Linkages and Sustainable Regional Development: The Role of Entrepreneurs in Linking Peripheries and Centers. *Sustainability*, 8, 745. <https://doi.org/10.3390/su8080745>
- McCann, P., & Ortega-Argilés, R. (2015). Smart Specialization, Regional Growth and Applications to European Union Cohesion Policy. *Regional Studies*, 49, 1291-1302. <https://doi.org/10.1080/00343404.2013.799769>
- McKeever, E., Jack, S., & Anderson, A. (2015). Embedded entrepreneurship in the creative re-construction of place. *Journal of Business Venturing*, 30, 50-65. <https://doi.org/10.1016/J.JBUSVENT.2014.07.002>
- Mehmood, T., Alzoubi, H., Alshurideh, M., Al-Gasaymeh, A., & Ahmed, G. (2019). Schumpeterian Entrepreneurship Theory: Evolution and Relevance. *Academy of Entrepreneurship Journal*, 25, 1-10. <https://www.abacademies.org/articles/Schumpeterian-entrepreneurship-theory-evolution-and-relevance-1528-2686-25-4-301.pdf>
- Mishra, J., Chiwenga, K., & Ali, K. (2019). Collaboration as an enabler for circular economy: a case study of a developing country. *Management Decision*. <https://doi.org/10.1108/MD-10-2018-1111>
- Morawska, S., & Godlewska, M. (2019). Development of local and regional entrepreneurship – which institutions matter? Evidence from Poland. *Economic Research-Ekonomska Istraživanja*, 33(1). <https://doi.org/10.2478/fiqf-2019-0011>
- Mottiar, Z., Boluk, K., & Kline, C. (2018). The roles of social entrepreneurs in rural destination development. *Annals of Tourism Research*, 68, 77-88. <https://doi.org/10.1016/j.annals.2017.12.001>
- Mura, L., & Ključnikov, A. (2018). Small Businesses in Rural Tourism and Agrotourism: Study from Slovakia. *Economics and Sociology*, 11, 286-300. <https://doi.org/10.14254/2071-789X.2018/11-3/17>
- Mändmets, A., Kärk, K. (2022) MAP Position Paper (Estonia) - *Social dimension of rural areas* DOI: [10.5281/zenodo.7249600](https://doi.org/10.5281/zenodo.7249600)
- Nagy, H., & Ritter, K. (2017). Analysis of Local Economic Development Capacity in Hungarian Rural Settlements. *Acta Univ. Sapientiae, Economics and Business*, 5, 57-70. DOI: [10.1515/auseb-2017-0004](https://doi.org/10.1515/auseb-2017-0004)

- Nambisan, S. (2017). Digital Entrepreneurship: Toward a Digital Technology Perspective of Entrepreneurship. *Entrepreneurship Theory and Practice*, 41, 1029-1055. <https://doi.org/10.1111/etap.12254>
- Noorkõiv, R., Kattai, K., & Loodla, K. (2013). Kohaliku omavalitsuse põhitegevuse tulud ja kulud maapiirkondades. *Konsultatsiooni- ja koolituskeskus Geomedia*. https://www.rahandusministeerium.ee/sites/default/files/document_files/kov/koopia_kohaliku_omavalitsuse_tulude_ja_kulude_analuus_maapiirkondades_geomedia_2013.pdf
- Noorkõiv, R., Grünvald, O., Johansson, U., & Keskaik, A. (2020). Omavalitsuse kasu ettevõtlust ja ettevõtluskeskkonda arendavatest tegevustest. *Lõpparuanne. Tallinn*, 50. https://www.etag.ee/wp-content/uploads/2021/01/RITA2_108_RAM-KOV_kasu_-_ettevotlusest_LOPPARUANNE.pdf
- Pato, M., & Teixeira, A. (2016). Twenty Years of Rural Entrepreneurship: A Bibliometric Survey. *Sociologia Ruralis*, 56, 3-28. <https://doi.org/10.1111/SORU.12058>
- Pärnu lahe Partnerluskogu. <https://dev.plp.ee/home/>
- Pärnu linna arengukava (2018) aastasin 2035 https://www.riigiteataja.ee/aktiivisa/4091/0201/9009/arengukava_muudetud.pdf
- Rahandusministeerium (2021). *Eesti regionaalse arengu tegevuskava*.
- Ranjan, A. (2019). The Role of Entrepreneurship in Economic Development. *American Journal of Management Science and Engineering*, 4(6). <https://doi.org/10.11648/j.ajmse.20190406.11>
- Registrite ja Infosüsteemide Keskus. (2024). *Äriregister* [andmebaas]. https://ariregister.rik.ee/est/blue_query
- Ribeiro-Soriano, D. (2017). Small business and entrepreneurship: their role in economic and social development. *Entrepreneurship & Regional Development*, 29(1-2), 1-3. <https://doi.org/10.1080/08985626.2016.1255438>
- Riigikontroll. (2020). Kohalike omavalitsuste roll ettevõtluse edendamisel: Kas ja mil viisil saaksid omavalitsused senisest enam ettevõtluse arengusse panustada? [Aruanne Riigikogule]. [14557_RKTR_2498_2-1.4_2245_001-2-2.pdf](https://www.riigikontroll.ee/14557_RKTR_2498_2-1.4_2245_001-2-2.pdf)
- Ritter, K., & Nagy, K. (2015). The role of higher education institutions in the improvement of local economic development and their adaptation to labour market needs. *Studia Mundi - Economica*, 2, 57-62. <https://doi.org/10.18531/Studia.Mundi.2015.02.03.57-62>
- Rodríguez-Pose, A., & Cataldo, M. (2015). Quality of government and innovative performance in the regions of Europe. *Journal of Economic Geography*, 15, 673-706. <https://doi.org/10.1093/JEG/LBU023>

- Roundy, P., & Fayard, D. (2018). Dynamic Capabilities and Entrepreneurial Ecosystems: The Micro-Foundations of Regional Entrepreneurship. *The Journal of Entrepreneurship*, 28, 120-94. <https://doi.org/10.1177/0971355718810296>
- Satalkina, L., & Steiner, G. (2020). Digital Entrepreneurship and its Role in Innovation Systems: A Systematic Literature Review as a Basis for Future Research Avenues for Sustainable Transitions. *Sustainability*. <https://doi.org/10.3390/su12072764>
- Schultz, G. (2003). Kohaliku omavalitsuse võimalused ettevõtluse arendamisel. *Eesti majanduspoliitika teel Euroopa Liitu: XI teadus-ja koolituskonverents (Tartu-Värsk, 26.–28. juuni 2003)*, 555-561.
http://www.mattimar.ee/publikatsioonid/majanduspoliitika/2003/2003/6_Ettevotlusp/55_Schultz.pdf
- Stam, E. (2015). Entrepreneurial Ecosystems and Regional Policy: A Sympathetic Critique. *European Planning Studies*, 23, 1759-1769. <https://doi.org/10.1080/09654313.2015.1061484>
- Steiner, A., & Atterton, J. (2015). Exploring the contribution of rural enterprises to local resilience. *Journal of Rural Studies*, 40, 30-45. <https://doi.org/10.1016/J.JRURSTUD.2015.05.004>
- Stough, R. R. (2016). Entrepreneurship and Regional Economic Development: Some reflections. *Investigaciones Regionales – Journal of Regional Research*, 36, 129-150. https://www.aecr.org/old/images/ImatgesArticles/2016/12/06_Stough.pdf
- Stuetzer, M., Audretsch, D., Obschonka, M., Gosling, S., Rentfrow, P., & Potter, J. (2018). Entrepreneurship culture, knowledge spillovers and the growth of regions. *Regional Studies*, 52, 608-618. <https://doi.org/10.1080/00343404.2017.1294251>
- Szerb, L., Lafuente, E., Horváth, K., & Páger, B. (2017). The relevance of quantity and quality entrepreneurship for regional performance: the moderating role of the entrepreneurial ecosystem. *Regional Studies*, 53, 1308-1320. <https://doi.org/10.1080/00343404.2018.1510481>
- Teadus- ja arendustegevuse, innovatsiooni ning ettevõtluse arengukava 2021–2035 (TAIE)
<https://www.hm.ee/korgharidus-ja-teadus/teadus-ja-arendustegevus/taie-arengukava-2021-20359>
- Tsaregorodtseva, O. (2020). Ettevõtjate hinnang ettevõtluskeskkonnale ja ootused kohaliku omavalitsuse tegevusele ettevõtluskeskkonna arendamisel Viljandimaa valdade näitel. Tartu

- Tõstamaa vallavalitsus. (2017) Tõstamaa valla arengukava 2015-2025 aastani.
https://www.riigiteataja.ee/aktiivisa/4141/0201/7012/T6stamaaVVK_m47_lisa.pdf#
- Udras, M. (2013). Uuringu Kohalik omavalitsus ettevõtluse edendajana kokkuvõte.
Eesti Kaubandus- ja Tööstuskoda.
https://issuu.com/kaubanduskoda/docs/kohalik_omavalitsus_ettevotluse_ede
- Urbano, D., Aparicio, S., & Audretsch, D. (2019). Twenty-five years of research on institutions, entrepreneurship, and economic growth: what has been learned? *Small Business Economics*, 53, 21-49. <https://doi.org/10.1007/S11187-018-0038-0>
- Van Zanten, J., & Van Tulder, R. (2020). Towards nexus-based governance: defining interactions between economic activities and Sustainable Development Goals (SDGs). *International Journal of Sustainable Development & World Ecology*, 28, 210-226. <https://doi.org/10.1080/13504509.2020.1768452>
- Warsen, R., Nederhand, J., Klijn, E., Grotenbreg, S., & Koppenjan, J. (2018). What makes public-private partnerships work? Survey research into the outcomes and the quality of cooperation in PPPs. *Public Management Review*, 20, 1165 - 1185. <https://doi.org/10.1080/14719037.2018.1428415>
- Woods, M., & McDonagh, J. (2011). Rural Europe and the world: Globalization and rural development. *European Countryside*, 3(3), [153. DOI: 10.2478/v10091-012-0001-z](https://doi.org/10.2478/v10091-012-0001-z)
- Zhang, X., Warner, M., & Homsy, G. (2017). Environment, Equity, and Economic Development Goals: Understanding Differences in Local Economic Development Strategies. *Economic Development Quarterly*, 31, 196-209. <https://doi.org/10.1177/0891242417712003>
- Õunapuu, L. (2014). Kvalitatiivne ja kvantitatiivne uurimisviis sotsiaalteadustes. Tartu Ülikool.

Lisa 1. Ankeetküsitluse teoreetiline alus

Küsimus	Teoreetiline alus
Teie sugu	Ge <i>et al.</i> (2022)
Teie vanus	Bosworth & Turner (2018)
Teie haridustase	Ahmed <i>et al.</i> (2020); Noorkõiv <i>et al.</i> (2013)
Teie ettevõtte tegutsemise aeg	Barber <i>et al.</i> (2021)
Teie ettevõtte peamine tegevusvaldkond	Mändmets & Kärk (2022)
Palun hinnake kui olulised on järgmised tegurid ettevõtte arendamisel praeguses olukorras	Stam (2015)
Millised piirkonna eripärad mõjutavad Teie ettevõtlustegevust kõige enam?	Steiner & Atterton (2015)
Millised on Tõstamaa osavalla tugevused ja nõrkused ettevõtluskeskkonnana?	Szerb <i>et al.</i> (2017)
Kui oluliseks peate järgmisi kohaliku omavalitsuse tegevusi ettevõtluse toetamisel?	Noorkõiv <i>et al.</i> (2020)
Milline oleks ideaalne kohaliku omavalitsuse toetus Teie ettevõttele?	Riigikontroll (2020)
Milliseid koostöövorme olete kasutanud kohaliku omavalitsusega?	Warsen <i>et al.</i> (2018)
Kas seni tehtud koostöö kohaliku omavalitsusega on toonud Teie ettevõttele kasu?	Warsen <i>et al.</i> (2018)
Millised on Teie ettevõtte peamised väljakutsed?	Guerrero, Liñán & Cáceres-Carrasco (2021)
Milliste tegevuste osas ja millises mahus plaanib Teie ettevõtte muutusi järgmise 3 aasta jooksul?	Nambisan (2017)
Milline oleks peamine tingimus, et suurendada koostööd kohaliku omavalitsusega?	Bosma <i>et al.</i> (2018)
Millised stiimulid paneksid Teid aktiivsemalt osalema kohaliku omavalitsuse algatustes?	
Kas oleksite valmis osalema ettevõtjate ja kohaliku omavalitsuse ühises arendusrühmas?	Garofoli (2002)
Milliseid suhtluskanaleid eelistate kohaliku omavalitsusega suhtlemisel?	
Milline on olnud Teie parim kogemus kohaliku omavalitsusega koostööd tehes?	Morawska & Godlewska (2019)
Kuidas hindate järgmisi kohaliku omavalitsuse toetusmeetmeid?	Ritter & Nagy (2015)
Millised on peamised takistused koostöövõrgustike loomisel?	Huggins & Thompson (2015)
Milliseid koostöövorme sooviksite näha?	Schultz (2003)
Milliseid innovatsioonialaseid toetusmeetmeid Teie ettevõtte vajab?	Mehmood <i>et al.</i> (2019)

Kuidas saaks tõsta piirkonna ettevõtete konkurentsivõimet?	Gherghina <i>et al.</i> (2020)
Millised on Teie ettepanekud kohaliku omavalitsuse ja ettevõtjate vahelise suhtluse parandamiseks?	Riigikontroll (2020)

Lisa 2. Intervjuu küsimused Tõstamaa osavallavanemaga

Millised on Teie hinnangul Tõstamaa osavalla ettevõtluskeskkonna peamised tugevused ja väljakutsed?	Szerb <i>et al.</i> (2017); Guerrero, Liñán & Cáceres-Carrasco (2021)
Kuidas hindate kohaliku omavalitsuse senist rolli Tõstamaa osavalla ettevõtluskeskkonna arendamisel ja milliseid konkreetseid meetmeid olete selleks rakendanud?	Riigikontroll (2020); Zhang <i>et al.</i> (2017)
Milliseid koostöövorme ettevõtjatega olete seni rakendanud ja millised neist on osutunud kõige efektiivsemaks?	Warsen <i>et al.</i> (2018); Benítez-Ávila <i>et al.</i> (2018)
Kuidas toimub praegu ettevõtjate kaasamine Tõstamaa osavalla arengu strateegilisse planeerimisse? Milliseid konkreetseid kaasamisvorme kasutate ja kuidas hindate nende tõhusust?	McKeever <i>et al.</i> (2015); Noorkõiv <i>et al.</i> (2020)
Milliseid meetmeid olete rakendanud infrastruktuuri parendamiseks, et toetada kohalikku ettevõtlust?	Noorkõiv <i>et al.</i> (2013); GEM (2024/2025)
Kuidas toetate ettevõtjate omavahelist võrgustumist ja koostööd Tõstamaa osavallas?	Schultz (2003); Huggins & Thompson (2015)
Milliseid meetmeid rakendate või plaanite rakendada, et soodustada innovatsiooni ja digitaliseerimist kohalikus ettevõtluses? Millised on innovatsiooniprojektide rahastamise võimalused kohalikele ettevõtjatele?	Nambisan (2017); Satalkina & Steiner (2020)
Kuidas näete omavalitsuse rolli kohaliku ettevõtlushariduse ja -teadlikkuse edendamisel?	Galvão <i>et al.</i> (2018); Ahmed <i>et al.</i> (2020)
Millised on Teie hinnangul peamised takistused koostöös kohalike ettevõtjatega ja kuidas neid ületada?	Riigikontroll (2020); Bosma <i>et al.</i> (2018)
Millised on Teie tulevikuplaanid ettevõtluse arendamiseks Tõstamaa osavallas ja kuidas näete ideaalset koostöömudelit kohalike ettevõtjatega?	Ritter & Nagy (2015); Stough (2016)

SUMMARY

ENTREPRENEURS' EXPECTATIONS AND FINDING COOPERATION OPPORTUNITIES: THE CASE OF TÕSTAMAA ADMINISTRATIVE DISTRICT

Liisa Karotamm

Entrepreneurship is one of the most important foundations of regional development and socio-economic vitality in the modern world. The promotion of entrepreneurship has become increasingly important in Estonia and worldwide, especially against the backdrop of socio-economic challenges in recent years. The COVID-19 pandemic and ongoing economic instability have demonstrated the need to strengthen local entrepreneurship, as it forms the economic backbone of every region.

Rural areas face specific challenges such as distance from large markets, limited infrastructure, shortage of skilled labor, and reduced access to financing and business support services. Despite the recognized importance of entrepreneurship in regional development, there are deficiencies in cooperation between local governments and entrepreneurs. The research problem lies in the fact that cooperation between local governments and rural entrepreneurs is often irregular and unstructured, resulting in a lack of systematic understanding of entrepreneurs' expectations and cooperation opportunities.

The aim of this thesis is to identify the expectations and perceived obstacles of entrepreneurs in Tõstamaa sub-district regarding cooperation with local government and to present justified recommendations for developing cooperation for Pärnu city's entrepreneurship specialist and development department.

To achieve this goal, the following research questions were established:

1. What are entrepreneurs' expectations regarding local government activities and cooperation?

2. Which factors hinder or facilitate cooperation between Tõstamaa sub-district entrepreneurs and local government?

The theoretical framework is based on three interconnected approaches. First, regional development theories that emphasize the role of entrepreneurship in creating economic and social welfare. Second, studies addressing specific aspects of rural entrepreneurship that analyze small business dynamics and resource combination in small communities. Third, institutional approaches that analyze cooperation models between local governments and entrepreneurs and their impact on regional development.

Rural entrepreneurship differs significantly from urban centers, being deeply connected to the local community, resources, and identity. It does not follow market logic alone but also responds to community needs, having important social and cultural roles in addition to economic ones. The success of rural entrepreneurship depends heavily on social capital and community relationships, which serve as substitute mechanisms in environments where formal institutions are inadequate.

Local governments can support entrepreneurship through four main categories of measures: infrastructure development, information and advisory services, educational and network-based support, and financial and administrative assistance. The quality of institutions is fundamental to entrepreneurial success, affecting it through regulatory, cognitive, and normative dimensions.

The study employed a combined research method that included document analysis, a questionnaire survey among 40 local entrepreneurs, and a semi-structured interview with the sub-district mayor. The 16% sample representation of Tõstamaa sub-district's total business population provided an overview of the region's entrepreneurial landscape. The methodology allowed for combining quantitative and qualitative approaches, ensuring data diversity and research reliability.

Document analysis materials included Business Register data, Tõstamaa sub-district and Pärnu city development plans. The quantitative survey was conducted in Tartu University's LimeSurvey environment from March 21 to April 4, 2025. The qualitative interview with the sub-district mayor aimed to understand the local government's

perspective on entrepreneurship support opportunities, existing forms of cooperation, and obstacles.

The study results showed clear entrepreneur expectations. Infrastructure development was considered most important (62.5% of respondents), followed by sharing information about support opportunities (35%) and network creation (27.5%). Regarding communication channels, entrepreneurs clearly preferred email (60%).

Notable differences in expectations emerged across business sectors: the IT sector valued advisory services and network creation, the construction sector valued infrastructure development, and the tourism sector valued financing opportunities.

The most problematic result of the study concerned the minimal actual cooperation. Most respondents had not cooperated with local government at all, despite expressed interest in cooperation. Main obstacles mentioned included lack of time (57.5%), resource scarcity (65%), and bureaucracy.

Administrative reform has, according to the sub-district mayor's assessment, significantly reduced flexibility and speed in decision-making, which hinders cooperation with entrepreneurs. However, positive trends emerged: younger companies showed markedly higher cooperation readiness (80% of 1-3 year old companies were ready to cooperate), and entrepreneurs most valued joint training programs (55%) and marketing projects (52.5%) as forms of cooperation.

To the first research question about entrepreneur expectations, it was found that these focus on infrastructure development, improving information exchange, and network creation. Expectations vary by sector and depending on company age.

To the second research question about factors hindering and facilitating cooperation, a paradoxical situation emerged: while entrepreneurs see cooperation opportunities and express interest, actual cooperation is minimal. Main obstacles are structural (administrative reform, bureaucracy) and resource-based (time and financial constraints). As a result of the work, three main recommendations can be presented to Pärnu city's entrepreneurship specialist and development department:

1. **Improving information exchange and transparency** through creating a regular email-based information exchange system and ensuring entrepreneurs have a clear overview of local government priorities.
2. **Refining activities according to entrepreneur expectations**, focusing primarily on infrastructure development, especially improving internet connection quality and road conditions.
3. **Developing effective cooperation mechanisms** that account for challenges brought by administrative reform, reducing bureaucracy and accelerating decision-making processes by increasing local-level decision-making authority.

The study confirmed most positions brought forth in theoretical literature regarding rural entrepreneurship specificities, local government roles, and cooperation opportunities. The main difference between theory and practice appeared in the actual scope of cooperation, which is significantly smaller than theoretically expected.

The practical value of this work lies in concrete recommendations for developing Tõstamaa sub-district's entrepreneurial environment. The obtained results may also be useful for other rural areas facing similar challenges in local government and entrepreneur cooperation.

Future research could examine the long-term impact of administrative reform on entrepreneurial cooperation in Tõstamaa sub-district. It would also be important to monitor entrepreneur satisfaction after implementing recommendations to assess the actual impact of changes.

Lihtlitsents lõputöö reprodutseerimiseks ja üldsusele kättesaadavaks tegemiseks

Mina, Liisa Karotamm,

1. annan Tartu Ülikoolile tasuta loa (lihtlitsentsi) minu loodud teose „Ettevõtjate ootused ja koostöövõimaluste leidmine Tõstamaa osavalla näitel“,

mille juhendaja on Ilona Kandelin ja kaasjuhendaja Margus Kõomägi.

reprodutseerimiseks eesmärgiga seda säilitada, sealhulgas lisada digitaalarhiivi DSpace kuni autoriõiguse kehtivuse lõppemiseni.

2. Annan Tartu Ülikoolile loa teha punktis 1 nimetatud teos üldsusele kättesaadavaks Tartu Ülikooli veebikeskkonna, sealhulgas digitaalarhiivi DSpace kaudu Creative Commons'i litsentsiga CC BY NC ND 4.0, mis lubab autorile viidates teost reprodutseerida, levitada ja üldsusele suunata ning keelab luua tuletatud teost ja kasutada teost ärieesmärgil, kuni autoriõiguse kehtivuse lõppemiseni.
3. Olen teadlik, et punktides 1 ja 2 nimetatud õigused jäävad alles ka autorile.
4. Kinnitan, et lihtlitsentsi andmisega ei riku ma teiste isikute intellektuaalomandi ega isikuandmete kaitse õigusaktidest tulenevaid õigusi.

Liisa Karotamm

19.05.2025