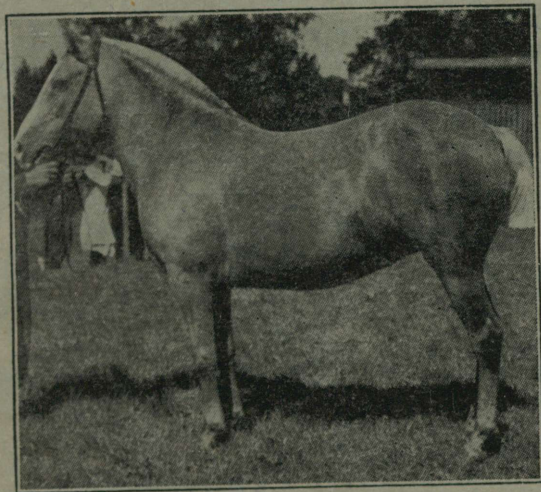


19170
A. Bellegarde

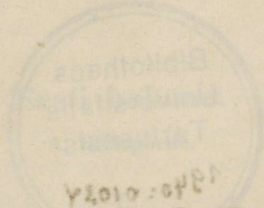
EESTI HOBUNE



„Sõduri“ kirjastus, Tallinn

1940

A. Bellegarde



EESTI HOBUNE

„Sõduri“ kirjastus, Tallinn

1940



9704
Äratrükk „Sõjateadlases“ nr. 6, 1940. a. ilmunud A. Bellegarde kirjutisest
„Eesti hobune“.

Kaanepilt: Eesti tõugu hobune „Juta“, Tori hobusekasvandusest; aretaja
ja kasvataja Johannes Velsveebel, Saaremaalt.

A-12170

Eesti hobune.

A. Bellegarde.

I.

Hobuse aretamisest üldse. Välimik *). Kompensatsioon. Tõu tähtsus. Akklimatisatsioon. Pärivuse seadused. Hobuste tõud ja nende kujunemine.

Asudes eesti tõugu hobuse põhiomaduste ja kujunemislöö kirjeldamisele, tuleb kõigepealt selgitada mõningaid tähtsamaid küsimusi hobusekasvatuse alal.

Hobusekasvatus jaguneb vastavalt eesmärgile kahte toimimisringi ja nimelt hobuste paljundamiseks, mille eesmärgiks on hobuste soetamine vajalisel arvul, ja hobuste aretamiseks, mis seisneb hobuse seesmiste ja väliste omaduste arendamises valikpaarituste ja kasvatuse kaudu. Need eesmärgid on sisuliselt erinevad ja kumbki neist nõuab täiesti omaette käsitlust. Seejuures võib aga täiesti kindlalt öelda, et hobuse aretamise küsimust rahuldavalt lahendamata pole heade kasutamiskõlblike hobuste paljundamine teostatav. Paljundamisel omab tõug erilist tähtsust. Iga puhttõuline hobune on ja saab alati olema parem poolveresest või segaveresest hobusest, mistõttu hobuse aretamise põhiülesandeks pole üksnes hea kasutamishobuse saavutamine vaid ka lähendamine puhttõulisusele.

Hobuse väärtuse hindamise peamiseks lähtepunktiks on hobuse väline kuju. Puudumid kehaehituses võivad halva-

*) Välimik = exterieur.

valt mõjutada hobuse töövõimet ühes või teises suhtes. Kuid samuti on teada kogemustest, et sellel reeglil on väga arvukalt erandeid. Iga eskadroniülem võib, näiteks, oma kogemustest tõendada, et eskadronis on olnud hobuseid, kellele leidis silmatorkavaid defekte välimuses, mille järgi otsustades nende hobustega esinemine ükskõik missugusel võistlusel poleks olnud mõeldav. Kuid sageli just säärased hobused, hoolimata puudumitest kehaehituses omasid tegelikult silmapaistvalt head töövõimet ja vastupidavust. Asi seisneb nimelt selles, et hobuse väärtus oleneb väga paljudest teguritest, mida hobuse välimiku järgi on võimatu määrata. Kõnelemata siseorganeist, millede tugevus ja väärtus tuleb ilmsiks vaid tegelikus töös, on veel üks kindel, võib olla isegi tähtsaim hobuse väärtust määrav tegur, ja nimelt hobuse omaduste kokkukõla, koordinaatsioon, mis sageli kompenseerib puudumid hobuse välimuses seesmist omadustega. Nii näiteks soome traavli erinevuseks on teataval määral ebaõige tagumiste jalgade asend (jalad on hüppeliigendist liiga koos). Teoreetiliselt see asjaolu peaks halvasti mõjuma traavikäigule, kuid tegelikult soome traavel saavutab just traavil rekordseid tulemusi. Seletus on väga lihtis ja seisneb selles, et nähtavasti jalgade säärane asend on kompenseeritud meile nähtamatute kõõluste paiknemisega.

Hobuse välimiku iseärasused, mis vastavad erinõuetele ja kohalikkudele tööoludele, kujunevad pika aja kestusel ja kanduvad üle ühelt põlvkonnalt teisele. Muidugi see on kehivaid tõuhobuste ja säärase omaduste suhtes, mis on omandanud konstantse iseloomu. Ristpaaritamisel või katsel tõugu aklimatiseerida uutest oludes kompensatsiooni arvestada ei saa. Tuleb ette isegi juhtumeid, ja seda mitte just harva, kus näiliselt päris hea välimik on paralüüeeritud siseomaste nähtamatute omaduste mittevastavusega.

Igasuguse ristpaaritamise eesmärgiks peab olema uue tüübi, uue tõu kujundamine. Seejuures tuleb silmas pidada, et algul tulevad ilmsiks puudumid ja alles hiljem, järgmistes

põlvedes, võib välja kujuneda kompensatsioon. Kui ristpaaritamise põhisüsteem on koostatud õieti, siis ei pruugi tähele panna defekte, mis ilmsiks tulevad esimestes põlvkondades, sest need kaovad hiljem niikuinii ja kompenseeruvad edasises arengukäigus. Heaks näiteks ses suhtes on inglise täisverelise hobuse arenemiskäik. Esimesed järglased ja põlvkonnad pärast araabia vere lisandamist kaotasid araabia hobusele omase tugeva luustiku, kuid ajajooksul see kujunes uuesti tugevaks, samuti suurenes hiljem hobuse kasv.

Kui jätkata võõra vere lisandamist, siis kompensatsiooniprotsess ehk õigemini ühede väärtuste kohanemine teistele väärtustele ei saa tekkida. Sama ilmneb ka ühe ja sama tõu aretamisel. Ka säärasel korral süstemaatiline ja pidev võõra vere kasutamine ei anna positiivseid tulemusi.

Möödunud sajandi teise poole algul Ungaril oli suuri raskusi täisverese hobuse aretamise alal. Hoolimata sellest, et iga aasta kulutati suuri summasid täisvereste täkkude importimiseks, ungari hobusearetajad ei suutnud konkureerida välismaadega ja kõik paremad auhinnad Budapesti hipodroomil läksid välismaalastele. Säärane olukord kestis kuni välismaa hobuste importimist piirati ja juba umbes 12 aastat hiljem täisveresed inglise hobused, kes põlvnesid Ungaris sündinud täkkudest, võitsid välismaal rea rahvusvahelisi auhindu ja tänapäeval välismaa päritoluga hobustel on vähe väljavaateid auhinnale tulekuks Ungari hipodroomidel. Nähtavasti erinevused kliimaatilistes oludes mõjutavad isegi ühe ja sama tõu omadusi, nõudes hobustelt teatud aega kohanemiseks ning omaduste maksimaalseks arendamiseks kohalikkudes oludes.

See nähtus omab suurt tähtsust ka poolvereste hobuste suhtes. Kogemused doni ratsahobuse-inglistamise alal näitavad, et Venemaal sündinud täisvereste täkkude järglased olid paremad kui väljast sissetoodud inglise täkkude järglased, hoolimata sellest, et Inglismaalt sissetoodud täkkud kuulusid märksa kõrgemasse klassi. Seepärast tuleb lugeda reeglits, et

poolvereste hobuste paljundamisel on tarvilik ka täisvereste hobuste kasvatus. Juhtudel kui sugutäkk importeeritakse välismaalt, on soovitatav ühtlasi sisse tuua ka üks või kaks mära, et kiiremini saada kohalikes oludes sündinud ja kasvatatud tække.

Pärivuse seadused pole kahjuks täies ulatuses veel selgunud, kuid on olemas mõned kindlad reeglid, milledest tuleb kinni pidada. Araabia vanasõna ütleb: „Ära näita mulle oma täkku, näita seda mära, kes selle varsa sünnitas.“ Selles vanasõnas peitub sügav tõde. Võib peagu öelda, et kõige tugevamini kanduvad üle need tõu või tüübi tundemärgid, mis takus endas on vähemärgatavad. Ümberpöördult, individuaalsed eritunnused harilikult ei kandu üle esimesse põlvkonda ja mõnel juhul ei kandu isegi üldse üle. Oletame näiteks, et peršeroni täkk on kergemat veotüüpi, kuid tema isa ja ema ja ka eelnevad vanemad on rasketüübilised. Käesoleval juhul on täku suurem kergus individuaalne omadus. Säärane täkk harilikult valitakse paaritamiseks lootuses, et ta annab oma omadused edasi oma järglastele, kuid tegeliku elu praktika näitab, et tulemused on hoopis teissugused ja kõik järglased kuuluvad raskesse kategooriasse.

Arvatakse, et pärivuse teel ülekantavad omadused harilikult tulevad ilmsiks teises põlvkonnas, s. o. päritavuse ülekandmine toimub üle ühe põlvkonna. Seepärast sugutäku valikul ei tule erilist tähelepanu pöörata niivõrd tema välimikule, kuivõrd põlvnemisele. On endastmõistetav, et segaverese täku kasutamisel tuleb alati karta järglastes tüüpide mitteühtlust. Isegi mitu põlve hiljem võivad veel ilmsiks tulla mõne esivanema omadused, mida keegi ei soovinud näha.

Pärivuse teine põhiprintsiip seisneb selles, et keskmise tüübi saamine kontrastide paaritamise teel on võimatu, ja seda lihtsalt sel põhjusel, et kontrastid ei liitu. Oletame, et suurema kasvu saamiseks paaritatakse väikesekasvulisi määrsid suurekasvulist tõugu täkuga. Säärase paaritamise tulemuseks on see, et osa järglastest on väikesekasvulised, teine

osa aga suurekasvulised, kusjuures suurekasvuliste muud omadused ei vasta kasvule. Seega suur kasv ei osutu sellisel juhul positiivseks, vaid nõrkust põhjustavaks omaduseks.

Kõige hõlpsam on säärast nähet jälgida koerte juures. Taksikoera ja buldogi järglasteks on taksitüüpi ja buldogitüüpi kutsikad, mitte kunagi aga keskmine tüüp, milles oleksid esindatud ühtlaselt mõlema tüübi omadused. Edaspidises aretamisprotsessis mõlema tõu omadused niikuinii ei liitu ja järglased paratamatult degenerereeruvad. Loodus kasutab erilisi abinõusid selleks, et vältida tõugude loomuvastaseid segunemisi. Hobuse ja eesli paaritamise tulemuseks on hobueesel, kes on steriilne ja ei saa seega paljuneda. Muidugi, hobueesel on näide äärmusest; loomuvastased paaritamisid vähemkontrastsete tõugude vahel on kahjuks täiesti võimalikud. Tuleb ette isegi juhtumeid, kus esimesed järglased on oma välimikult täiesti head, kuid hiljem edasise aretamise juures lisandatud vere ebaõige valik viib igal juhul degenererumisele, mis kestab kuni kõik lisandatud vere omadused kaovad¹⁾. Ainult sarnlevate tüüpide ühendamine annab soovitud tulemusi. Seejuures võõra vere igasugusel lisandamisel tuleb piirduda muidugi vaid mõne põlvkonnaga. Sellele peab järgnema pikemaajaline paaritamiste periood kujundatavas tüübis endas. Ükski tõug ei saa selleta välja kujuneda. Hobuse aretamise ajaloos leidub rohkesti näiteid ebaedukaist katseist luua uusi tõuge. Nende näidete ja katsete alusel võib puhtpraktilisel teel koostada skeemi mittevõimalikkude ühenduste kohta. Näiteks, kõik püüded täisverese hobuse ristpaaritamiseks raskete külmavereste tõugudega on eranditult ebaõnnestunud. Samuti tuleb vältida esialgse ristpaaritamise skeemi kordamist pärast seda, kui uus tüüp on juba aretatud. Näiteks orlovi traavel tekkis araabia täku paaritamisest hollandi raskete märadega. Kolmkümmend aastat hiljem tehti katset

¹⁾ Näiteks poolvereste ardennide paaritamine omavahel annab kõlbmatuid hobuseid, kuna poolverd ardenn ise on hea tarbehobune.

veelkordselt lisandada raskemat verd samalt hollandi hobuse-tüübilt, kuid tulemus oli negatiivne. Kord juba kujunenud konstantsus kadus ja tekkis terve rida puudumeid, mis olid omased hollandi hobusele ja mida esmakordselt ristpaaritamisel polnud. Korduvad katsed teistkordselt lisandada araabia verd inglise täisveresele hobusele ei andnud samuti positiivseid tulemusi. Kõik need nn. inglisis-araablased on kahtlemata halvemad nii inglise täisveresest kui ka araabia hobusest. Inglis-araablased ei kannata välja võrdlust isegi poolvereste hobustega, kes on saanud täisvereste hobuste ristpaaritamisest kindlat tõugu mitteomavate märadega.

Üldreeglina ei või ristpaaritada paralleelseid tõuge, kes on tekkinud analoogilistes tingimustes ja kes hiljem on eraldunud kohaliste olude erinevuse tõttu. Näiteks, kõik katsed ristpaaritada ardenne peršeronidega andsid selgestimärgata-vaid negatiivseid tulemusi.

Endastmõistetavalt ristpaaritamise edukus oleneb suurel määral mitte ainult tõust vaid ka paaritamiseks kasutatud hobuste individuaalsetest omadustest. Tuginedes kogemustele meile tuntud hobuste suhtes võime öelda, et häid tagajärgi on saavutatud araabia ja berberi täkkude paaritamisel kohalike raskete tõugudega. Nii on tekkinud ardennid ja peršeronid. Tuntud inglise raskeveohobune clydesdal on tekkinud flandria täkkudest. Tänapäeval väljasurnud vene bitjug sai samuti alguse flandria täkkudest. Orlovi traavel on tekkinud, nagu eespool märgitud, araabia täku paaritamisest hollandi märadega. Ameerika traavel on poolverene saadus inglise täisveresest hobusest, kes kohalikkude tingimuste ja erilise valiku ning kasvatus tõttu on muutunud eritüübiks. See on lühike ja kaugelki mitte täielik ristpaaritamistest tekkinud tõugude loetelu. Uue tõu loomine ristpaaritamise teel on väga keerukas ja raske toiming. Palju hõlpsam on saavutada soovitavaid tulemusi seal, kus selleks veel on võimalusi, aretades kohalikke juba kujunenud tüüpe.

Teiseks aretusviisiks on võtta mõni juba kujunenud tõug ja kohastada see kohalikele oludele. Inglise täisverese hobuse suhtes on seda tehtud juba peagu kõikides riikides. Kuid ka paljude teiste tõugude suhtes võib leida samasuguseid näiteid. Muidugi edu oleneb siin peamiselt sellest, kas kohalikud olud ja nõutavad omadused vastavad võõrsilt toodud hobuse tõu omadustele. Kui importeerida mitte ainult tõutäkke, vaid ka sama tõugu määrasid, siis säärane aretusviis on täiesti võimalik. Igal juhul see viis on kindlam kui katsed luua mingisuguseid uusi tõuge mitmesuguse vere ristpaaritamise teel.

II.

Täisverene hobune. Hobuse katsetamine. Eriliste omaduste aretamine valiku teel. Ameerika traavel. Treeningu ja kasvatus tähtsus. Hobuse töötehnika.

Käesoleva kirjutise eesmärgiks ei ole hobuste tõugude kirjeldamine. Neile, keda see küsimus huvitab võib soovitada vürst Urusov'i või krahv Wrangel'i vastavat teost*). Käesolevas kirjutises on mõeldud piirduda vaid mõningate üldiste küsimustega, mis on seoses meie hobuse aretamisega ja kasvatamisega. Sellest hoolimata on vajalik peatuda veidi üksikasjalikumalt inglise täisverese hobuse saamis- ja aretamislool, sest hobuse aretamise seisukohalt täisverene inglise hobuse loomine on kõige huvitavam ja õpetlikum näide sel alal. Inglise täisverene hobune on ainuke tõug, kus on võimalik jälgida hobuse tekkimist ja arengut enam kui kolme sajandi kestusel. Seepärast inglise kiirsõidu (galopi) hobust loetaksegi ainukeseks täisvereseks hobuseks selle sõna otseses mõttes. Araabia hobust loetakse samuti täisvereseks, kuid tuleb arvestada, et mitte kõik Araabiast toodavad hobused pole araabia tõugu. Araabia hobuste sugupuudes on väga raske orienteeruda ja väga paljud araabia täisvereste hobuste

*) Knjazj S. P. Urusov, Kniga o lošadi, 1902, S.-Peterburg; graf C. G. Wrangel, Das Buch vom Pferde, 1890, Stuttgart.

nime all Araabiast Euroopasse toodud hobustest ei oma mingit õigust sellele nimetusele. Täisverestest traavlitest, ardennidest või üldse mingisugustest muudest täisverestest tõugudest rääkida on eksitus, sest nende tõugude sugupuud on liiga lühikesed ja tundmatu kõrvalise vere lisandus niivõrd suur, et garantiid absoluutse konstantsuse suhtes siin olla ei saa. Seepärast niisuguste tõugude suhtes on kasutatav ainult puhttõulisuse, mitte aga täisveresuse termin.

Inglise puhtverene hobune tekkis araabia täkkude paaritamisest inglise tõugu hobustega, kellede suurepärased omadused olid tuntud juba vanasti. Inglise täisvereste hobuste esivanemaiks loetakse ametlikult kolme tätku: Darley Arabian, Godolphin ja Buerly Turk. Nendest kolmest täkust oli vaid Darley Arabian täisverene araabia hobune (Nedžidist), kuna Godolphin, otsustades temast seni säilinud maalide järgi, evis Põhja-Aafrika hobuse tüübile omast välimikku. Selle hobuse saatus on huvitav ja ühtlasi ka õpetlik hobuse aretamise seisukohalt. Godolphin'i Maroko sultan kinkis Prantsuse kuningale Louis XV. Sellest võib järeldada, et Godolphin pidi põlvnema heast verest, sest oma välimikult oli ta keskpärane ja kingitusena pidi ta omama mingit muud eriti silmapaistvat omadust. Prantsusmaal hinnati Godolphin'i vaid välimiku järgi ja leiti, et see hobune pole kõlblik kuningliku talli jaoks. Lõpuks Godolphin'i kasutati veevedajana Pariisis, kus ta köitis juhuslikult kellegi läbisõitva inglase tähelepanu. Inglise ostis hobuse endale ja viis ta Inglismaale. Algul jäi Godolphin ka Inglismaal veevedaja ossa, kuid ühtlasi kasutati teda ka paaritamisteks. Paaritamise tulemused olid erakordselt hiilgavad. Kõik Godolphin'i järglased osutusid esmajärgulisteks ja Godolphin muutus seega inglise täisverese hobuse üheks esivanemaks.

Mõistagi ida vere mõju inglise hobuse kujunemisel ei piirdu vaid eespool nimetatud kolme esivanemaga. XVI ja XVII sajandil imporditud idamaise verega hobuste arv ulatub poolteise sajani. Huvitav on asjaolu, et imporditud hobuste

seas oli ka märasid. Kuigi nende idamaise verega hobuste otsest mõju pole võimalik jälgida sugupuude kaudu, on tõenäone, et teatav mõju siiski oli ja et paljud märad, keda parritati inglise täisverese hobuse ametlike esivanematega, olid ise juba ristpaarituse saadused, s. o. kujutasid endast araabia poolvereseid hobuseid. On püütud isegi tõendada, et täisverene inglise hobune ei ole mingi eri tõug, vaid inglise oludes aklimatiseerunud araabia hobune. Sugupuude uurimine siiski lükkab ümber sellise teooria, sest eranditult kõik täisverese hobuse põlvnemisliinid omavad kohaliku vere lisandust, kuigi araabia vere protsent on kahtlemata suurem protsendist, mis on võimalik kindlaks teha ametlike dokumentide järgi.

Inglise hobune pole mitte ainult ainuke tõug, kes omab täisveresust, s. o. peagu täielikku konstantsust, vaid kahtlemata annab see tõug ka kõige kiiremaid, vastupidavamaid ja tugevamaid hobuseid. Mõnikord väidetakse, et need kolm omadust ei ole üksteisest sõltuvuses ja et need omadused isegi lülitavad üksteist välja. Säärase vaatepunkti ekslikkus muutub arusaadavaks, kui süveneda väsimuse nähtusesse ja selgitada põhjusi, mis paralüüsivad hobuse töövõimet. Väsimuse põhjus on alati üks ja sama. Hobuse vastupidavust vähendab hingamisorganite väsimuse suurenemine. Kui süda ja kopsud on väsinud, siis looma kehasse koguneb hape, mida ei saa eraldada normaalsel hingamisel. Seejuures lagunemise produktid looma kehas satuvad verre ja põhjustavad, kui loom ei saa vajalikku puhkust, organismi funktsioonide paralüüsimist.

Seega väsimuse alguse määrajaiks on eeskätt kopsud ja süda. Mida tugevamad on need organid, seda suurem on potents maksimaalse energia arendamiseks, s. o. seda suurem on kiirus lühijooksudel ja seda tugevam on vastupidamisvõime, kui viimast ettevaatlikult ja säästlikult kasutatakse. Võime galopeerida mitmesugustele distantsidele sõltub kõigepealt treeningust. Suurtele kaugustele galopeerimisel sõltub

väga palju ka sõitjaist, kuid kuna igasugune võidusõit võidetakse kopsude ja südame tegevusega, on sisuliselt õieti õigem hobust katsetada vaid lühikestel distantsidel, sest teoreetiliselt kõige kiirem hobune on ka kõige vastupidavam.

Hobuste katsetamise süsteem galopivõistlustega on lahutamatult seotud täisverese hobuse arenemislooga. Galopivõistluste süsteem omab rea suuri paremusi. Galopivõistlustel tulevad ilmsiks täies ulatuses organismi kõik omadused, mida sageli pole võimalik mingil muul viisil jälgida. Peale selle galopivõistlused näitavad ilmekalt hobuse omadusi ka neile, kes hobuste tundmise alal ei ole kompetentsed. Ainult galopivõistluste abil osutus võimalikuks täisverese inglise hobuse aretamisel teostada õiget valikpaaritamist ning saavutada silmapaistvaid tulemusi. Galopivõistluste peamiseks eesmärgiks on selgitada hobust, kelle süda ja kopsud on kõige paremini arenenud ja kelle organism on kõige võimsam. Galopivõistluste praktiline tähtsus on väga suur ja see on otseproportsionaalse täisverese hobuse aretamise tähtsusega, sest üks on teiseta mõeldamatu.

Täisverene inglise hobune pani aluse paljudele soojaverestele tõugudele, kelledest on tähtsamad inglisis-normanni hobune, iiri hunter, ida-preisi hobune ja ungari ning doni poolveresed hobused.

Inglise täisveresest hobusest on pärit ka täiesti erisugune tõug, nimelt ameerika traavel, kes ei ole küll ratsahobune, kuid kes hoopis teisel alal, nimelt traavlina, on saavutanud silmapaistva seisukoha. Kõige huvitavam joon ameerika traavli arenemisloos seisneb selles, et teatava valiku abil õnnestus aretada hobuse juures erivõimet — joosta traavi tähelepanuväärilise kiirusega. Õieti ameerika traavel on tüübiline inglise täisverese hobuse poolverene produkt. Paaritamiseks võeti sääraseid täisvereseid hobuseid, kes omasid head traavikäiku, s. o. käiku, mis üldse pole omane täisveresele hobusele ja mis tuleb ette ainult mõne üksiku hobuse juures. Tänu säärasele valikule ja peamiselt tänu spetsiaalsele

treeningule õnnestus aretada erilist traavlite tõugu. Puhttõulistena registreeritakse ainult sääraseid traavleid, kellede kiirus miilijooksul on alla 2 min. 30 sek. ja kellede esivanemad on tunnustatud puhttõulisteks vähemalt viies põlvkonnas. Ameerika traavli arenemislugu näitab, kuivõrd suur tähtsus on treeningul. Traav iseenesest on kunstlik käik, mis nagu öeldud, ei ole üldse omane täisveresele hobusele. Sellest hoolimata ameerika hobusearetajad, spetsialiseerudes sel alal, saavutasid kõige kiirema traavli maailmas. See on tulemus, mille üle maksaks järele mõelda igal „uue tõu loojal“, kes näeb uue vere lisandamise ning värdamisprotsessi süvendamise ainukest pääsu hobuse aretamise juures ettetulevaist raskustest.

Heaks näiteks hobuse kasvatamise suurest tähtsusest on nn. rjazani nuumhobune.

Möödunud sajandi kaheksakümnendail aastail Rjazani kubermangus keegi mõisnik otsustas asuda raskeveohobuse aretamisele ja importis selleks otstarbeks Belgiast kaks brabansoni tõugu täkku. Täkkudega Belgiast kaasasõitnud tallipoiss kasutas täkkude ja varssade söötmisel isesugust süsteemi, mis seisnes hobuste nuumamises leivaga, rokaga, kliidega jne. Kuna sel ajal püsis suur nõudmine raskeveohobusele, siis säärane hobuse söötmise süsteem levis kiiresti kogu ümbruskonnas. Väga lühikese aja kestusel, igal juhul liiga ruttu selleks, et seda nähet saaks lugeda kahe imporditud sugutäkuga ristpaaritamise tulemuseks, kogu see rajoon muutus raskeveohobuste taimelavaks. Talumehed valisid noorte varssade seast võimalikult suurema kehaehitusega eksemplare ja hakkasid neid kohe pärast võõrutamist emapiimast söötma erisöötadega. Viie aastaga valmis raskeveohobune, keda suurel hulgal müüdi veoteenistuseks Moskvasse ja teistesse linnadesse, kus võhikud hobuseasjanduse alal otsisid neid puhttõuliste loomadena.

Sisuliselt rjazani nuumhobune ei olnud omaette tõuks, teda ei saa lugeda isegi omaette tüübiks, vaid ta oli täielikult

erilise kasvatuses saadus. Säärase hobuse tekkimist põhjustas suur huvi massiivsete hobuste vastu, mis haaras möödunud sajandi lõpul kogu Euroopa hobusekasvatust. Hipoloogi seisukohalt säärane huvi on võrdlemisi absurdne, sest hobuse väärtust ei saa hinnata hobuse massiivsete vormide, vaid organismi tugevuse järgi. Ülisuur kasv ei anna midagi, ümberpöörduvalt, see isegi vähendab hobuse tegelikku energiat, sest suur osa energiast kulub säärasel hobusel enda keha edasi viimiseks. Ülevenemaalisel hobuste näitusel 1912. a. juhtus võhikute silmis täiesti arusaamatu nähtus: raskusveo-võistlustel tuli esimesele auhinnale täisvereste inglise hobuste rakend. See juhtus järgmiselt. Kolomjaz'i hipodroomil kasutati sõidutee puhastustööde jaoks kaht täisverest inglise hobust, kes osutusid galopivõistlusteks kõlbmatuiks. Nende hobuste töö seisnes selles, et nad vedasid teepuhastamisreha ja prügivankreid. Aastate jooksul, täites sääraseid töid, need hobused omandasid lõpuks ka välimuse, mis vastas selle töö iseloomule. Hipodroomi juhataja, nagu see ka päris loomulik niisugusele ametimehele, oli täisvereste hobuste tuline pooldaja ja registreeris need hobused raskusveo-võistlustele, millest võtsid osa massiivsed clydesdale'id, ülitugevad shire'id, brabantsonid, peršeronid, ardennid, ühe sõnaga peagu kõikide rasketõugude esindajad. Väikesed, kergekaalulised täisveresed inglise hobused ei paistnud peagu üldse välja oma hiigelsuurte võistluskaaslaste seast. Kui aga jõuti võistlusteni, siis osutusid nad kõige edukamaiks. Säärane täiesti ootamatu võit on seletatav kahe asjaoluga. Esiteks, täisveresed hobused olid saanud hea treeningu, sest veel võistluse eelpäeval täitsid nad oma harilikku tööd, s. o. vedasid teepuhastamisreha ja prügivankrit, samal ajal raskeveohobused olid aga ülesöödetud, et hiilata näitusel võimalikult efektsama välimusega. Teiseks, võistlus toimus ratslas, s. o. pehmel, saepuruga kaetud pinnal. Iga hobusetõug kujundab oma töotehnika vastavalt neile nõuetele, mis talle esitatakse. Raskeveohobused on loodud selleks, et vedada suuri raskusi headel

teedel. Suurte raskuste veol hää! teel peamist tähtsust omab esimene tõmme, pärast seda veok veereb juba inertsit tõttu. Raskeveohobuse veotehnika seisnebki selles, et ta algul veidi taandub ja siis järsku surub kogu jõuga rangidele, nihutades seega veoki ühe tõmbega kohalt ära. Pehmel, saepuruga kaetud pinnasel säärane veotehnika osutus kasutuks, sest veok pärast esimest tõmmet jäi uuesti seisma. Ümberpöörduvalt, puhastusreha veoga harjunud hobuste töötehnika, kus reha on algul üsna kerge, hiljem muutub aga vastavalt prügi kogunemisele reha taha üha raskemaks, osutus siin palju ratsionaalsemaks.

III.

Eesti tõugu hobuse õige nimetus. Hobusekasvatuse ajalooline areng Eestis. Eesti tõugu hobuse kasvatamine sõjaliseks otstarbeks. Värdamise periood. Eesti tõugu hobuse languse ajajärk. Tori hobusekasvandus. Ristpaaritamise saadus.

Kõigil eelpooltoodud küsimustel oli vajalik peatuda mitte ainult seetõttu, et need omavad suurt teoreetilist tähtsust hobuseasjanduse alal üldse, vaid ka seepärast, et need küsimused puutuvad vahenditult ka hobusekasvatuse arengusse Eestis. Asudes hobusekasvatuse arenguloo peamiste etappide kirjeldamisele, on vaja kõigepealt kokku leppida terminites ja täpsetes nimetustes. See on eriti tarvilik veel seetõttu, et eesti tõugu hobune esineb väga mitmesuguste nimede all. Saksa autorid räägivad eestimaa klepperist, vene hipoloogid kasutavad balti või saaremaa klepperi nimetust. Ka tänapäeval on suuri lahkuminekuid terminoloogias. Nii näiteks võib kuulda saaremaa hobuse (saarlane) nimetuse kõrval ka maatõugu ja eesti hobuse nimetusi. Viimast nimetust tuleb lugeda õigemaks, sest pole kahtlust, et just see hobuse tõug oli levinud üle kogu Eestimaa ja võib öelda, et see tõug oli ka ainuke, keda tol ajal kasutasid eestlased.

XI sajandi kuulus maadeuurija Adam von Bremen oma reisi-kirjelduses kirjeldab üksikasjalikult muuseas ka hobust, keda ta on näinud Eestimaal. Sellest kirjeldusest nähtub selgesti, et tegemist on just sama hobusega, kes enamvähem on säilunud tänapäevani ainult Saaremaal.

Sisuliselt see kirjeldus lükkab ümber täielikult vaate, nagu oleks eesti tõugu hobune põlvnenud saksa rüütlite poolt kaasa toodud araabia täkkudest. Kui lisandatigi eesti hobusele araabia verd, siis seda vaid väga väikesel määral, mis praktiliselt eesti tõugu hobusele ei võinud avaldada mingit mõju. Adam von Bremen nägi ja kirjeldas eesti hobust enne seda, kui rüütlite poolt sissetoodud hobuste mõju võis avalduda ja selle fakti konstateerimisest jätkub selleks, et kõrvaldada igasugust teooriat eesti tõugu hobuse tekkimise kohta ristpaaritustest.

Eesti tõugu hobune kahtlemata on pärit Kesk-Aasiast. Eesti tõugu hobune, samuti kui temaga suguluses olev soome tõugu hobune, omab terve rea aasia hobusele omaseid tunnuseid, nagu karvkatte värvus ja tume vööt pikuti selga. On iseloomustav, et ka Volga ääres asuvate soome-ugri tõugu rahvaste hobusetüübil (näiteks vjätka hobune) on mõnesugusel määral sarnasust eesti ja soome hobusega.

On väga tõenäone, et soome-ugri rahvaste kogu hobumaterjal põlvneb ühest ja samast tõust, mille iseloomustavaid tundemärke võib leida ka tänapäeval Kesk-Aasiast. Võib arvata isegi seda, et soome-ugri rahvad taltsutasid hobuse juba sel ajal, kui nad asusid veel Aasias, s. o. enne suurt rahvaste rändamist Euroopasse. Germaanlased ja slaavlased lahkusid aga Aasiast arvatavasti jalgsi, kui nii võib väljenduda, ja hobuse kodustamise perioodi elasid üle need rahvad alles Euroopas. Selle hüpoteesi vastu seatakse üles fakt, et soome-ugri rahvad jõudsid juba varemalt Põhja-Euroopasse. Tuleb silmas pidada aga seda, et kõik rahvad praegustesse asukohadesse jõudmiseks kasutasid väga pikki ja sageli ringteid. Pealegi on mõeldav, et hobuse kodustamise periood jõudis

kätte soome-ugri rahvastele varem kui teistele rahvastele, sest tollaegsed rahvad asusid üksteisest võrdlemisi kaugel. Igal juhul, jättes isegi kõrvale need oletused, eestoodud hüpotees ainult kinnitab seda, et soome-ugri rahvad lahkusid Aasiast pärast germaanlasi ja slaavulasi. Kes aga neist Läänemere kallastele varemini välja jõudis on iseküsimus ja see ei oma hobuse põlvnemise suhtes mingit tähtsust.

Ajaloolised dokumendid tõendavad, et keskajal hobuse kasvatamine Eestimaal toimus suuremõõdulises ulatuses ja et eesti tõugu hobuse kuulsus ulatus juba siis kaugemale väljapoole Eestimaat piire. On isegi andmeid eesti tõugu hobuste saatmisest laevaga Hispaaniasse. 1414. a. Ordu suurmeister, tahtes majanduslikult mõjutada Novgorodi ja Pihkva maid, keelas hobuste väljaveo sinna. Kõik see tõendab, et eesti hobust hinnati välismail väga kõrgelt ja et eesti hobune oli tähtsaks ja hinnatud sisseveoartiklikuks tervele reale riikidele.

Teisest küljest eesti hobuse kuulsus põhjustas meie maa hobusekasvatusele sisuliselt suurt kahju. Asi seisneb nimelt selles, et nii rootslased kui ka venelased, hinnates eesti hobuse väljapaistvalt häid omadusi, kasutasid meie maa hobust suures ulatuses sõjalisteks tarveteks. Seetõttu suur hulk väärtuslikku hobumaterjali veeti välismaile ning see läks muidugi kaduma eesti hobusekasvatusele.

Huvitav on märkida, et eesti tõugu hobuse kui ratsahobuse laialdane kasutamine mõjutas teataval määral ka taktilikat. Tolleaegsed rootsi allikad mainivad tihti klepperit, misugust nimetust teatavasti kasutati nii eesti kui ka soome tõugu hobuste kohta. Kuna soome ja eesti hobused olid tol ajal peagu täiesti sarnased ja omasid väga palju ühiseid jooni, siis võib neist kõnelda peagu kui ühest ja samast tõust. Igatahes fakt, et alates Gustav Adolphi ajajärgust kasutati eesti hobust rootsi ratsaväes, on ajalooline tõsiasi. Klepperi kasutamine ratsaväehobusena põhjustas ratsaväe liikuvuse suurenemist. Tuleb silmas pidada, et suurema osa riikide ratsaväed tol ajal olid veel mõjutatud rüütlite ratsaväest, kus rasket

Ex bibl. univ. Tart.

soomusrüüd kandev ratsanik pidi kasutama rasket ning seetõttu kohmakat hobust, kes oli kohane vaid otserünnaku sooritamiseks väikese kiirusega käikudel. Rootslaste edu XVII sajandi sõdades on kahtlemata seletatav sellega, et rootslased kasutasid uut tüüpi ratsaväge, kes omas seni-tuntud ratsavägedest suuremat liikuvust. Suure liikuvusega ratsaväe moodustamine oli rootslastel võimalik vaid seetõttu, et neil oli kasutada vastav hobumaterjal soome ja eesti tõugu hobuste näol. Suur liikuvus lubas kasutada uusi taktikalisi võtteid, mis hiljem üle võeti ka teiste sõjavägede poolt.

A. 1828 rootsi tuntud hipoloog kindral krahv Bjornstjerna, käsitledes 1808. a. sõda, kirjutas: „Talvise sõjakäigu kestusel ratsavägi kaotas vähe hobuseid, kuigi talv oli külmem kui 1812. a. Poolas ja kuigi rännakud olid väga rasked. Kui ratsavägi oleks olnud komplekteeritud holsteini või taani hobustega, siis arvatavasti ükski neist hobustest poleks üle elanud seda talvet. Nägin Neulandi ja Karjala eskadronide draguneid, kes igal ööl olid lumehangedele ja jääle paigutatud eelpostidel, seejuures külm oli niivõrd tugev, et elavhõbe termomeetris külmus. Söödaks polnud hobustele anda muud kui õlgi. Kõik hobused jäid aga ellu ja terveks, sest nad polnud holsteini vaid kuulsat soome tõugu.“

Huvitav on asjaolu, et ka Rootsi vastased selles sõjas, venelased, kiidavad soome ja eesti hobuste suurepäraseid omadusi. Sõja kõige tähelepanuväärsemaks episoodiks oli vene vägede rännak üle Põhjalahe jää Rootsi. Suurtükiväe rakenditele ja vooridele säärane rännak oli raskesti läbiviidav mitte ainult suure kiiruse tõttu vaid ka seepärast, et korrapärane keerdi juurdevedu oli võimatu. Ametlikes aruandeis märgitakse otseselt, et ainult soome ja eesti hobused kannatasid välja selle rännaku. Ühtlasi märgitakse, et eesti ja soome hobusteta see sõjakäik oleks olnud üldse võimatu.

Tihti võib kuulda väidet, et eesti tõugu hobune ei kõlba sõjateenistusse, sest ta evib liiga väikest kasvu. Säärase väite peale võib vastata, et ka sel juhul, kui endisest eesti hobusest

poleks säilinud suurel arvul kirjeldusi, milledest võib järeldada, et varem eesti hobune oli suurem kui praegu, jätkub ka kõige pealiskaudsemast tänapäevani alal hoidunud eesti tõugu hobuse välimiku vaatlemisest konstateerimiseks, et hobuse madal kasv on puudum, milles oleme ise süüdi. Eesti tõugu hobusel on nimelt, võrreldes tema keha kasvuga, suur pea. See on seletatav sellega, et kolba mõõted evivad võrdlemisi suurt konstantsust, mistõttu pea pole vähenenud vastavalt elutingimustest oleneva kehakasvu vähenemisele. Väikest kasvu, mis nüüd kahjuks on kujunenud peagu tõu tunnuseks, tuleb pidada uuema aja nähtuseks. Seda nähtust põhjustas olukord, mis tekkis värdamise perioodil. Liikumine, mis XIX sajandil haaras kogu Euroopa ja mis väljendus soovis ristpaaritamise teel luua uusi hobuste tõuge, andis mõnel pool, tõsi küll, mõningaid tulemusi, kuid Eestis ei saavutatud sel alal midagi positiivset. Küll aga põhjustas värdamine eesti tõugu hobuse languse.

Umbes möödunud sajandi keskel hakati Eestimaale massiliselt importeerima igasugust tõugu hobuseid. Eesotsas tõuhobuste sisseveo alal sammusid muidugi kohalikud mõisnikud. Peagu iga mõisnik luges oma kohuseks muretseda endale mõne välismaise päritoluga tõuhobuse. Mõistagi importeeritud hobused olid oma tõult väga mitmesugused, olenevalt mõisnike maitsest ja muudest juhuslikest asjaoludest. Seejuures muidugi ei arvestatud isegi elementaarsemaid aretamistöö põhinõudeid. Nii näiteks paaritati orlovi traavleid täisvereste hobustega, importeeriti tõuge, mis meie kliimas ja kohalikkudes oludes olid kõlbmatud jne. Suur osa sisseveetud täkkudest olid ise poolveresed ja seetõttu üldse kõlbmatud aretamiseks. Säärase „aretuse“ tagajärjed ei jäänud tulemata. Tekkis rida puudumeid ja tunnuseid degeneerumisest, mida seni meie hobusekasvatuses ei tuntud. Halvem halvimast oli aga see, et värdamiseks osteti kokku parimat kohapealset hobumaterjali. Võib üsna kindlasti öelda, et eesti hobune elas üle selle perioodi ainult tänu talu-

meeste tervele instinktile, mis sundis neid ebateadlikult alal hoidma rahvuslikust seisukohast suurt väärtust omavat eesti tõugu hobust. Kahjuks tollaegne talupoeg ei leidnud vajalikku toetust nende isikute ja asutiste poolt, kellede kohuseks oleks olnud selles küsimuses orienteerida üldsust kas või puhtteaduslikustki seisukohast. Tõsi küll, Vene hobusekasvatuse peavalitsus avaldas kahel korral oma arvamust sellest kahjust, mida toob endaga kaasa korrapäratult teostamisel olev värdamine, ja soovitas tagasi pöörduda eesti tõugu hobuse aretamisele, kuid kõik see jäi vaid sooviks, millele keegi vajalikku tähelepanu ei osutanud.

Ainuke üritus, mis faktiliselt teostati Vene hobusekasvatuse peavalitsuse toetusel, oli Tori hobusekasvanduse asutamine, kuid ka see ettevõtte osutus tegelikult vaid kahju-toovaks eesti tõugu hobustele. A. 1850 pakuti Eesti- ja Liivimaa rüütelkonnale kaht riigimõisat, nimelt Tori ja Avinurme mõisaid selleks, et asutada seal hobusekasvandust. Hiljem Vene hobusekasvatuse peavalitsus määras samaks otstarbeks igal aastal toetusi, kusjuures hobusekasvanduste vajalikkust Eestis põhjendati tarvidusega „parandada kohaliku hobuse, s. o. eesti hobuse tõugu.“

Eelistatumaks abinõuks tõu parandamisel loeti muidugi võõra vere lisandamist. Väga võimalik, et kui 1) vere lisandamisega oleks piiratud vaid kahe-kolme põlvkonna juures, 2) oleks tõu parandamiseks valitud vaid selleks kohast verd ja 3) ristpaaritamisega saavutatud hobust oleks paljundatud paaritamisega iseeneses, siis oleks võib-olla õnnestunud luua tänapäeva nõudmistele vastavat eesti tõugu hobuse uut tüüpi. Kahjuks ühestki neist kolmest vajalikust nõudest kinni ei peetud. Võõra vere lisandamine kestis vahetpidamatult, mis lõpuks viis peagu täielikule eesti tõugu hobust iseloomustavate tunnuste ja väärtuslike omaduste kadumisele.

Tori hobusekasvanduse tegevuse esimest perioodi iseloomustab akadeemik Mittendorfer'i kiindumus ardenni tõusse. Mittendorfer'i juhtimisel kasvandus, mis asutati eesti

tõugu hobuse aretamiseks, muutus võrdlemisi kiiresti tegelikult ardenni hobuste paljundamispunktiks. Kogu tõumaterjal koosnes võrdlemisi pika aja kestusel ainult ardenni täkkudest. Kuna märasid ei importeeritud, siis kasvanduse töö seisnes ardenni tüüpi hobuse produtseerimises. Mittendorfer ise oli kahtlemata asjatundja oma erialal, kuid ülesanne, mis ta endale võttis, oli tegelikult teostamatu. Kõige pealt tuleb tähendada, et üldiselt väga väärtuslik ardenni tõug ei ole kõlbulik paaritamiseks eesti hobustega, sest kõige tähtsamais omadusis need kaks tõugu on teineteise suhtes vastandid (kontrastsed), millede ühendusest pole võimalik saada keskmist tüüpi. Teiseks, ardenni hobune ei sobi meie oludesse. Ardenn, nagu seda näitab juba nimetus, on mäehobuse tõug, kes on harjunud kivise ja kuiva pinnasega. Meie maa pinnas on aga teatavasti üldiselt pehme ja niiske. On päris loomulik, et ardenni hobusel tema kodumaal kujunenud kabi hakkab meie oludes ümber kujunema. Väga suur protsent kabjakiilu mädanikest ja muudest kabja ebanormaalsustest ja haigustest, mis tekivad ardenni hobusega ristpaaritamisest saadud hobustel, on kahtlemata selle tulemuseks. Sisuliselt ardenni hobune on tüübiline raskeveohobune, kes on spetsialiseerunud raskuste veoks teedel. Põllumajanduses ja eriti väike- ning keskpõllupidamistes, kus iga hobune peab suutma täita mitmesuguseid töid, ei ole sääraseid eriotstarbeks määratud hobused päris kohased.

Kuigi kontrastsuse tõttu ardenni ja eesti tõugu hobuse tõug ei liitunud, Tori hobusekasvandus jätkas siiski ardenni vere lisandamist ja püüdis seega ületada looduse seadusi, mis muidugi oli lootusetu. Pärast Mittendorfer'i surma loobuti ardenni tõumaterjalist ja alustati poolraskesõidu ja soojavereste hobuste aretamisega. Toris ilmusid järgemööda hannoveri, oldenburgi, ida-preisi, inglise roadsteri ja norfolki hobused. Ristpaaritamise süsteem liikus ühelt kontrastilt teisele ja lõpuks jõuti mitmesuguste tüüpide ja verede täieliku seguni. Hobusekasvanduse juhid nimetasid saadud produkti „Araber-Ardener-Finer-Klepper“ tõuks.

Tahtmatult tekib küsimus, mida hobusekasvanduse juhtivad tegelased püüdsid saavutada, luues säärase omapärase ja kindla ilmeta värra. Osalt on see seletatav tol ajal levinud saksa „Gebrauchspferd'i“ (tarbehobuse) teooriaga, s. o. püüdega luua säärast universaalset hobuse tüüpi, kes oleks olnud kohane kasutamiseks nii sõiduks, veoks, kündmiseks jne. Peamiseks eesmärgiks oli aga nähtavasti luua siiski sõiduhobust, kes oleks vastanud mõisnike maitsele, sest teatavasti rüütelkond oli hobusekasvanduse omanikuks ja ühtlasi peamiseks kaubatarvitajaks. Seda ülesannet hobusekasvandus suutis täita, kuigi osaliselt. Osaliselt seetõttu, et hobuse aretamise seisukohalt üldse pole võimalik Tori hobusekasvanduse saavutusi hinnata, sest hobuse aretamist kui niisugust tegelikult Tori hobusekasvandus ei viljelenud. Hobusekasvanduse töö seisnes vaid funktsioneerimises paarituspunktina, milles tõu suhtes kirjukoosseisuliste täkkude kogu oli materjaliks esindusliku ilmega rasketüübiliste sõiduhobuste saamiseks.

Rüütelkondade likvideerimisel Tori hobusekasvandus läks üle Põllutöoministeeriumi juhtimisele, kuid üldiselt ristpaaritamisega väärdamise süsteem on jäänud endiseks. Ainuke erinevus seisneb vaid selles, et väärdamiseks kasutatavate tõugude nimestik on veelgi rikastunud prantsuse rasketõu esindajaiga. Nende tõugude valikut tuleb lugeda ebaõnnestunuks. Ardennide ja peršeronide ristpaaritamine, mida katsestati möödunud sajandi algul Belgias, andis täiesti negatiivseid tulemusi. Arvestades seda, et tori hobune omab suurel määral ardenni verd, tuleb kahelda, kas peršeronide või mõne muu prantsuse raskehobuse kasutamine annab häid tulemusi.

Prantsuse rasketõulise hobuse kohta tuleb märkida, et see viimase poole sajandi kestusel elas üle evolutsiooni, mis suurel määral vähendas tema kui tõuparandusmaterjali väärtust. Mõnikümmend aastat tagasi nii peršeron kui ka boulogne'i ja bretagne'i hobune omas veel selgeltmärgatavaid sõiduhobuse tunnuseid. Boulogne'i hobune omas kiiret käiku

ja teda loeti isegi traavliks. Suur nõudmine raskevehobustele, mis tekkis möödunud sajandi lõpul ja käesoleva sajandi algul, mõjutas kõigi nende tõugude raskenemist. Prantslastel on isegi kõnekäänd: „Loin de la Perche, mais avec du son, on peut élever un percheron*)." Seega ka prantslased ise suhtuvad oma raskehobusesse mitte kui eritõusse vaid kui kunstlikult loodud saadusesse. Boulogne'i traavli raskevehobuseks muutumise protsess mõjutas muidugi ka selle hobuse tüüpi konstantsust. Kui arvestada tähtsust, mida omab erisööt, siis pole põhjust loota konstantsuse säilitamisele nende tõugude kasutamisel aretamismaterjalina hoopis teissugustes kliimalistes ja söötmisoludes.

Hobuse aretamise seisukohalt ei ole muidugi sel asjaolul tähtsust, sest väärdamise protsess Toris on niivõrra süvenenud, et mingi konstantse tüüpi loomist ei saa enam arvestada. 1939. a. sügisel hobuste näitusel Tallinnas Tori hobusekasvatus esines mitmet tüüpi hobustega. Ainuke, mida saab öelda nende hobuste kohta on see, et nad kõik kujutasid endast Euroopa mitmesuguste külmavereliste hobuste tüüpide segu.

Eestoodud küsimusel peatumiseks poleks olnud põhjust, kui see asjaolu poleks mitte põhjustanud arusaamatusi. Mõnikord võib isegi kuulda arvamusi, et just nimelt „tori tõug“ ongi see õige eesti tõugu hobune. On ka neid, kes samastavad tori ja eesti tõugu hobust. See kõik on võimalik muidugi vaid seetõttu, et üldtuntud terminoloogiasse pole vajalisel määral süvenetud. Tegelikult mingit „tori tõugu“ tüüpi hobust pole olemas. Eriliteratuuris ei leidu kusagil „tori hobuse“ üldist kirjeldust. Tori hobuse nimetuse all igauks võib mõista just seda, mida ta ise soovib: ardennide pooldajad — ardenniseeritud hobust, peršeronide pooldajad — peršerone jne.

1) „Peršeroni hobust võib kliide abil kasvatada ka kaugel Perche'ist“.

Tori hobusekasvanduse tegevus on toonud suurt kahju puhttõulise eesti hobuse kasvatamisele. Asi ei seisne üksnes selles, et parim materjal eesti tõugu hobusest värrati, vaid peale kõige muu eesti tõugu hobune kaotas faktiliselt kodanlised õigused ja ta suruti vaesemaise talupidamistesse. On selge, et kujunenud olukorras võitlus selle nähtusega on võimatu. Tõsi küll, eesti hobune on puhttõuline, omab kõrgemal määral harmoonilist sisemist struktuuri, töös võib ta alati ületada ükskõik millist värdamise produkti, kuid tema välimik ei kannata välja võrdlust eriti mitteesajatundjate silmis, kes on harjunud hindama hobust vaid välise kuju järgi.

Eesti tõugu hobused, kes on üles kasvanud vaesemais talupidamistes ja hobuse kasvatamisele üldiselt mittesoodsates rajoonides (kuhu neid surus värdistamise hoogus levik), on väikekasvulised. Olles tööhobune, selle sõna tõsisemas mõttes, ta veab äket ja mõnikord isegi atra juba kolmeaastaselt, mistõttu ta endastmõistetavalt ei saa säärast välist kuju kui värd, keda tihtipeale kasvatatakse, söödetakse ja haritakse vaid näitustel esinemiseks.

Kui hobuse väärtuse hindamissüsteem toimuks vaid töövõistluse alal, siis eesti tõugu hobune suudaks veelgi oma võimetega silma paista, kuid välimiku võrdlemisel jääb ta kindlasti tahaplaanile. Vaese talumehe tööhobune, tulles otsekohe adra tagant, ei suuda konkureerida spetsiaalselt näitusel esinemise jaoks rikastes talupidamistes kasvatatud loomaga, kelle ainukeseks olemasolu eesmärgiks on omada võimalikult ilusamat ja uhkemat välimust.

Ebaõige arvamus ristpaaritamisest saadud hobuste paremustest on niivõrd tugev, et tihti võib leida talumehi, kes peavad üht säärast poolvälismaalise päritoluga hobust, nn. „head hobust“, kelle ainsaks tööks on vedada oma peremeest kord nädalas pühapäeviti kirikusse. Selliseks „paraadisõiduks“ seda hobust toidetakse kaertega kogu nädala kestusel ja hoitakse üldse eelistatud seisukorras. Tegelikult töö teevad tööhobused, kelledel, nagu arvatakse, pole „tõu tunnuseid“.

Tööhobuste elamis- ja söötmingimused on võrreldamatult halvemad ja töö palju raskem. Muidugi ei saa siis välimiku järele „head hobust“ kuidagi võrrelda tööhobusega ja kui majapidamises tekib vajadus paaritamiseks, siis on taluperemehe „hea hobune“ alati eelistatavam. Tegelikult ei piirduta siiski sellega, vaid paaritamiseks kasutatakse paarituspunktis peetavat mõnda imporditud või hobusekasvanduse suguhobust, keda hooldatakse, nuumatakse ja hoitakse veelgi eeskujulikumates tingimustes kui rikka taluperemehe „head hobust“ ja kes seetõttu evivad veelgi paremat välimust.

Ettekujutuse säärase sugutäkkude tegelikust väärtusest saab siis, kui neid sööta tööhobuse kehvapoolse söödaga ja töötada nendega nädalat paar, sest kauemat aega nad vaevalt suudavad töötada.

Muidugi mõista rahvamajanduse mitmekülgsus vajab mitmesuguseid hobuseid. Arvatavasti on meie olukorras vajalikud ka rasked sõiduhobused ja samuti raskeveohobused, viimaseid vajatakse eeskätt veoteenistuseks linnades. Kuid tarvidus säärase hobuste järele meie oludes ei saa olla kuigi suur, igatahes üks või kaks paarituspunkti oleksid suutnud täielikult katta kõik tarvidused ses suhtes. See, mille vastu tuleks kõige kategoorilisemalt võidelda, on meil levinud väärarvamus, nagu oleks raskeveohobune või üldse Lääne-Euroopa külmavereliste hobustega paaritamise produkt kohane ja sobiv kasutamiseks meie põllumajanduses.

Seejuures tuleb aga veelkordselt konstateerida seda suurt kahju, mis on tekitatud meie põllumajandusele sellega, et värratud raskeveohobuste paljundamisega on raskesti kahjustatud eesti tõugu hobuse omadusi, keda me tegelikult vajame ja keda ei saa kuidagi asendada mõne muu oskamatult loodud hobuse tüübiga.

IV.

Missugust hobust vajame meie oludes? Kas eesti tõugu hobune eksisteerib veel? Eesti hobuse välimik. Eesti tõugu hobuse aretamise ühing. Registreerimise süsteem.

Üle minnes meie põllumajanduse tingimustes vajaliku hobuse omaduste määramisele, tuleb märkida, et kõigepealt meie vajame säärast põllumajanduslikku hobust, kes vastavalt meie põllumajapidamisüksuste suurusele oleks kohane kasutamiseks keskmistes ja väikestes talundites. Sellega muidugi pole eitatud vajadusi mõnede spetsiaaltüüpide, näiteks ratsahobuste ja raskeveohobuste järele, kelledest esimesi vajab sõjavägi ja teisi linnad. Kuid kuna rõhuv enamus hobustest töötab põllunduse alal ja kuna loomulikult ka ratsa- ja raskeveohobuse tüübid tahestahtmatult ristpaarituvad põhigrupiga, siis tuleb ka neid valida vastavalt põhigrupi omadustele. Meie kodumaa ilmastikulised ja maastikulised tingimused lülitavad välja võimaluse kasutada suuremat osa Euroopa rasketest tõugudest. Jättes kõrvale nende tõugude eriotstarbe, mis nagu eespool öeldud seisneb suurte raskuste veos teedel, tuleb silmas pidada, et nad ei sobi meie oludesse oma jalgade tõttu. Sattudes meie soistele karjamaadele või meie tallidesse, kus 90 % hobustest seisab kogu talve kestusel niiskel sõnnikul, tekib neil prei. Pikk karvkate sõrgatsil on alati niiske ja sõrgatsialused haavakesed muutuvad sageli sügavateks haavadeks. Prei on meie oludes hobuse jäsemetele nuhtluseks selie sõna tõsisem mõttes. Selle haiguse vältimiseks ja võitluseks temaga tuleb raisata palju aega ja tööd, mis talupidamistes on sageli võimatu.

Seega kuivad jalad liigse karvkatteta sõrgatsitel on täiesti tarvilik nõue.

Igasugune akklimatisatsioon nõuab aega ja mõnikord võib see osutada isegi teostamatuks. Seepärast välismaise tõu valikul tuleb võimalusel valida hobuseid, kes on üles kasvanud meie oludega ligikaudu võrdseis oludes. Taluhobuse pea-

miseks söödaks on hein ja rohi. On selge, et Loire'i ja Cher'i rajoonis rammusatel ja mahlakatel karjamaadel üles kasvanud peršeronid või Suffolk'is ja Shire'is maailma parimate luhtade rohuga harjunud hobused, sattudes meie võrdlemisi kehvadele soistele maadele, hakkavad välja surema. Ses suhtes on ülimalt õpetlik katse eksportida shire'i hobuseid Saksamaale. Kogemused näitavad, et intensiivsel söötmisel toiduga, mis vastas enamvähem söödale nende kodumaal, shire'id hoidusid alal, kuid üleminekul kohalikule söödale isegi täiesti puhttõulised eksemplarid surid ajajooksul välja. Seepärast välismaa tõugude valikul tuleb kõige pealt silmas pidada asjaolu, kas meil on võimalik anda sööta ja tööd, millega antud tõug on harjunud oma kodumaal. Kui selleks pole võimalusi, siis säärase tõu kodustamine meie oludesse on sama riskantne ettevõtte, kui katse luua uut tõugu ristpaaritamise teel. Suuremalt jaolt säärased katsed on sama, mis sõelaga vee tõstmine, sest mittesobivates oludes välismaise vere head omadused kaovad harilikult juba teises ja kolmandas põlvkonnas.

Peatume nüüd veidi hobuse kasvul ja kehakaalul. Nii üks kui teine on otseses sõltuvuses söödast ja kasvatamise tingimustest. Meil leidub palju väikesekasvulisi hobuseid, mis on kõigepealt hobuse ebasoodsate elutingimuste tulemuseks. Peamiseks söötmisviisiks on söötmine karjamaal või koplis. Väikesekasvulisel hobusel on hõlpsam nokitseda rohtu kui suurekasvulisel; sellega on ka seletatav pea madal asend ja lühike ning madal kael. Nende välimiku puudumite kõrvaldamine välismaise hobuse vere lisandamisega annab aga täiesti kunstliku ja mitteelulise tüübi, s. o. tüübi, mis on halvasti kohandatud meie oludele. Niipea kui söötmingimused muutuvad paremateks, kaovad ka paljud tunnused, mida loetakse välimiku puudumeiks. Teist abinõu säärase puudumite kaotamiseks ei ole. Halbade elamistingimuste juures vead välimikus ilmuvad ikkagi uuesti, lisandatagu üksipuha missugust välismaa päritoluga verd.

Söötmingimused põhjakliimas muudavad juba iseene-
sest raskeveohobuse pidamise ebareaalseks, s. o. ebakoha-
seks suuremale osale talupidajaist. Meie vajame süüda suh-
tes vähenõudlikku ja vähendatud söödanormile vastupidavat
hobust, sest perioode, kus söödast on puudus, tuleb tihti ette
väikestes talupidamistes. Meie hobune peab olema kerge, kes
ei vaju lumme ega porisesse pinnasesse, kes on elav ja vilgas
teedel, kuid igal juhul rahulik ja mitte kärsitu adra ees.

Kõige tähtsam põllumajanduslik töö on teatavasti künd-
mine. Künni iseloom oleneb kasutatava pinnase iseloomust.
Tasase ja kobeda mullaga, hästiharitud põllul on muidugi ka-
sulik omada suurt, kiire ja laia sammuga hobust. Kahjuks just
sääraseid põllulappe kasutatakse künnivõistluste korraldami-
sel, kuid tegelikult leidub niisuguseid põllumaid võrdlemisi
vähe. Sagedasti tuleb töötada raskeis tingimuses, kus leidub
igasuguseid takistusi ja kive, uudismaail isegi kände. Säärastes
tingimustes on lai samm, nagu see on omane clydesdale'idele,
liigne luksus, sest laia sammu juures võib kergesti juhtuda
igasuguseid äpardusi ja isegi õnnetusi.

Kõik rasked tõud, kes on kasvatatud raskuste veoks,
töötavad, nagu juba eespool märgitud, järskude tõmmetega.
See töösüsteem ei ole aga künniks kohane. Siin on vajalik
teissugune töötehnika, mida on väga õpetlik jälgida kohaliku
päritoluga hobuste töötamise juures ja mis seisneb selles, et
hobune paindub algul ettepoole, keharaskuse tsentrum kan-
dub ette, kusjuures esimesed jalad hakkavad töötama alles
siis, kui sahk on kohalt juba liikunud. Seega hobune laskub
rangidele, esiosa jääb kogu aeg liikumistempost maha ja
sahka vedav hobune nagu murraks edasi. Samm on küll lü-
hike, kuid seevastu sahk ei peatu isegi takistustel ja künd-
jal on alati võimalusi vao suuna alalhoidmiseks ja kombinee-
rimiseks. Halbadel teedel koorma väljatõmbamisel hobused
kasutavad sama tehnikat, mistõttu väikekasuline hobune
tihti veab läbi koorma säärasest kohast, kus rasked hobused
oma koormaga kinni jäävad.

Tööttingimustest oleneb üldiselt kõik. Iga hobuse tõug on põlvkonnast põlvkonda ajajooksul välja töötanud endas omadusi, mis on vajalikud töö täitmiseks olemasolevais tööttingimuses. Teoreetiliselt võiks peagu eksimatult ja täiesti konkreetselt määrata hobuse tüübi, mis meil on vajalik, arvestades meie olukorda. Praktiliselt pole aga selleks tarvidust, sest teoreetiline arvestus toob meid kindlasti sama tüübi juure, kelle loodus on meie jaoks juba valmistanud, s. o. eesti tõugu hobuse juurde. Kahjuks loodus on meile küll andnud ja välja töötanud kõigiti sobiva hobuse, kuid inimene on seda väärtuslikku andi kahjustanud. Nagu eespool öeldud eesti tõugu hobune elas üle alates möödunud sajandi keskpaigast raske langusperioodi. Selle tagajärjel ilmesid eesti tõugu hobuse juures mõningad negatiivsed jooned, milledest kõige tähtsam on liiga väike kasv. Rääkides väikesekasvulise hobuse headest omadustest meie oludes, ei saa muidugi seejuures asuda seisukohale, nagu võiks meie hobune omada liialt väikest kasvu. Hobuse normaalne kõrgus meie oludes peaks olema umbes 1,45 m. Praegusaja eesti tõugu hobuste esindajail on kasv harilikult märksa vähem.

Rääkides eesti tõugu hobustest, tuleb meeles pidada, et need, keda me praegu omame, on selle sõna tõsisel mõttes ainult üksikud omal ajal nii kuulsa tõu esindajad, väärdamise protsess on jõudnud juba nii kaugele, et tänapäeval tuleb isegi kahelda, kas on veel olemas küllaldaselt määral eesti tõugu hobuste esindajaid, et võiks seda tõugu lugeda tegelikult olemasolevaks. Jõukamatest rajoonidest, nagu Tartumaalt, Viljandimaalt ja Pärnumaalt on eesti tõugu hobune peagu kadunud. Soome lahe rannikul Läänemaa piirides leidub praegu vaid üksikuid eesti tõugu hobuseid. Ristpaaritamine teist tõugu ja tüüpi hobustega põhjustab kartust, kas hoolimata tüübilisest välimikust, need üksikud eksemplarid omavadki enam pärivuslikku puhttõulisust. Nende hobuste põlvnemise jälgimine on täiesti võimatu. Tõsi küll, praegu on olemas võrdlemisi suur arv hobuseid, kes omavad üksikuid

eesti tõu tunnuseid, kuid kuna nende paaritamine toimub täiesti juhuslikult ja kuna eesti tõugu takke pole tarvilisel määral, siis tuleb oletada, et eesti tüüpi hobuste arv üldiselt järjest kahaneb.

Ainsaks rajooniks, kus eesti tõugu hobust leidub võrdlemisi suures ulatuses ja kus järelikul on säilinud ka puhttõulisus, on Saaremaa ja Hiiumaa. Kahjuks just neis rajoones on hobusekasvatuse tingimused kõige halvemad, mis muidugi pidurdavalt mõjub eesti tõugu hobuse kasvule.

Tuntud vene hipoloog ja eriteadlane hobuste aretamise alal vürst Urusov määrab eesti tõugu hobuse tunnuseid järgmiselt: „Eestimaa klepper peab omama suurt pead kergelt kühmus ninaga, laia otsaesisega, väljendusrikaste silmadega ja hästipaiknevate kõrvadega. Otsaesine on lai, silmakaared on teravalt joonestatud, silm elav ja heatahtlik, mis räägib hobuse heast iseloomust. Rind on arenenud suurepäraselt, kael on jäme ja lühike, turi madal ja lai, rind on mahukas, selg ja ristluud sirged ja laiad, jäsemete asend ja ehitus tugev, kuid tagumised jalad hoiduvad hüppeliigendeist veidi koos, liikuvus hea, traav laiasammuline, kabi väike kuid tugev. Sellele tuleb veel juurde märkida, et klepper on energiline, hea iseloomuga, sõnakuulelik ja üles kasvanud viletsail, vähetoitvatel karjamaadel, mistõttu ta on ütlemata vähenõudlik sööda suhtes.“

Eestoodud kirjeldust on tarvilik veel täiendada sellega, et eesti tõugu hobune omab häid kumeraid õlgu ja puhtaid ning kuivi jalgu. Hobuse värvus on mitmesugune, võrdlemisi sageli aga võik ning juttuselgne.

Eesti tõugu hobuse vastupidavusest ja töökusest võib kuulda imesid. Käesoleva kirjutise autoril oli möödunud sõja kestusel võimalus jälgida ühe Läänemaalt pärineva eesti tõugu hobuse tööd. Raske kandesadula all liikus ta igasugusel käigul, hüppas üle kraavide ja jõudis alati järele täisvereliste hobustele. Pärast pikki, raskeid ja kurnavaid rännakuid see hobune oli alati värске. Kõige huvitavam oli see-

juures asjaolu, et hoolimata viletsast söödast hobune oli alati parajas, võiks öelda isegi heas kehas ja ei öelnud kunagi ära ükskõik missugusest tööst kas kandesadula all või vankri ees. Üldiselt võis konstateerida, et selle hobuse ainsaks puuduseks oli väike kasv.

Eesti tõugu hobuse iseloomustavaks omaduseks on peale muu ka veel see, et jäsemed ei oma kalduvusi haigestumisteks. Lonkamine on väga harva esinev nähtus. Kõõluste väljavenimist ei tule ette peagu üldse, hoolimata kõige raskest tööst ja erkjast käigust. Kuigi oma konstitutsioonilt eesti tõugu hobune on eeskätt põllutööhobune, ta evib siiski ilusat käiku, laia traavi ja elavat ning kerget galoppi. Võib näha omapärasest irooniast selles, et möödunud sajandi värstastajad, püüdes ellu viia saksa tarbehobuse (Gebrauchspferd) teooriat ja saavutada universaalhobust, kasutasid iga-suguseid mõeldavaid ja komplitseeritud ristpaaritamisi, kuigi neil käeulatuses leidis hobune, kes tegelikult oli kõige sobivam säärasele ideaalile jõudmiseks. See on asjaolu, mis veel kord tõendab tuntud tõde, et inimesel on sageli kõige raskem ära tunda selle väärtust, mis on talle kõige lähemal. Teine omadus, mis samuti on omane inimestele, seisneb kalduvuses uskuda, et kõik see, mida neil ei ole, on alati parem sellest, mis neil on olemas ja et iga välismaise päritoluga saadus, mis muidugi meil on harulduseks, peaks juba oma päritolu tõttu olema parem kodumaisest.

V.

Tänapäeva olukord ja väljavaateid eesti tõugu hobusekasvatuse alal. Välditamatud abinõud eesti tõugu hobuse säilitamiseks. Hobuse kasvatamisest. Tänapäeva sõjaväehobusele esitatavad nõuded. Eesti hobusekasvatuse tulevik.

Eesti hobusekasvatust viimase sajandi jooksul võib formuleerida järgmiselt. Püüdes luua mingit uut ideaalset tõugu, eesti hobusekasvatus asus värdamise teele, jättes seejuures

unustusse oma väga hinnalise põhitõu. Uue tõu loomise katse ei õnnestunud. Värdamise perioodi tulemuseks oli mitmesuguste segatüüpi hobuste tekkimine, keda pole võimalik edasi aretada. Teisest küljest värdamine põhjustas puhttõulise eesti hobuse peagu täielikku hävinemist.

Mida teha tulevikus? Kas meie hobusekasvatus saab läbi välismaise tõumaterjalita ja mida on oodata lõpmatuseni jätkuvast värdamisest?

Edaspidine värdamine midagi head meile anda ei suuda, kuid ka olemasolev ristpaaritamiste saadus omab endas selgeid väljasuremise tunnuseid ja ei suuda seetõttu välismaise vere lisandamiseta eksisteerida. Samal ajal tuleb ette näha, et vere lisandamisega pole mingit lootust luua uut tõugu olemasolevatest värradest. Kui jutleda kellegagi hobusetõu küsimusest, siis tihti võib saada vastuse: „Milleks me üldse vajame tõugu?“ Kuid milleks meil siis üldse on vaja tegeleda hobusekasvatusega, s. o. hobuste paljundamisega edaspidiseks paljundamiseks. Lihtsam oleks ju importeerida välismaalt tõuloomi ja tegeleda vaid kasutamiskõlblike hobuste paljundamisega. Kuid see ongi just see, mida on meil tehtud viimase 100 aasta kestusel ja mille tulemused näitavad, et sellega ei tasu tegeleda, sest ühelt poolt hobusekasvatuse varustamine välismaiste sugutäkkudega on kallis, igatahes märksa kallim kui oma tõu aretamine, ja teiselt poolt hobuse väärtuse taseme säilitamine on võimatu. Verede segamine ja mitteaklimatiseerunud suguloomade kasutamine viib tahestahtmatult degenererumisele. Ühenduses sellega märade väärtus langeb ja ükskõik milliseid välismaalisi sugutäkke ka importida, tulemused muutuvad üha halvemateks.

Põhireeglilik on, et hobuse aretamiseta ei saa olla hobusekasvatust. Kuna kõik katsed kohandada välismaisi tõuge pole andnud positiivseid tulemusi, jääb ainukeseks võimalikuks teeks organiseerida meie hobusekasvatus õigele, looduse poolt ettekirjutatud alusele, mis seisneb meie oma, s. o. eesti tõugu hobuse esikohale toomises.

Selleks on tarvis kõigepealt eesti tõugu hobune saartelt tagasi tuua mandrile ja organiseerida tema aretamist suures maastaabis. Eeskätt vajame eesti tõugu hobuste jaoks hobusekasvandust, kus noorhobuste kasvatamine, söötmine ja treening oleks kõigiti kindlustatud. Tuleb lõppude lõpuks aru saada, et ainult eesti tõugu hobune omab meil puhttõulisust, kuna kõik ülejäänud on värrad, segu ja üldse materjal, mis hobuse aretamise seisukohalt on kõlbmatu.

Pöördume tagasi hobuse kasvatusküsimuse juurde, et selgitada, kuidas peaks toimuma õieti hobuse kasvatamine. Igasuguse kasvatus eesmärgiks on saavutada antud olevuse juures maksimaalselt võimalikku arenguastet. Selleks tööks pole võimalik anda üldisi konkreetseid norme. Hobuse kasvatamine peab olema puhtindividuaalne, kusjuures tuleb alati arvestada varsa individuaalseid erinevusi. Kasvatuse periood algab pärast varsa võõrutamist emast ja kestab kuni hobune on täielikult välja arenenud, s. o. meie kliimalistes tingimustes kuni viieaastaseks saamiseni. Käesoleva kirjutise jaoks varutud piiratud ruumi tõttu pole võimalik peatuda üksikasjadel ega kirjeldada kogu kasvatustöö käiku, kuid selle töö põhisuund muutub arusaadavaks, kui ära märkida peamised ja sagedamini ettetulevad eksitused kasvatustöös.

Kõigepealt asume söötmisküsimuse juurde. Kui palju vajab varss sööta, et saavutada kõige soodsamaid arenemistingimusi. Igasuguse söötmise eesmärgiks on selle osa eluenergia arendamine, mida varss kulutab. Ülesöötmine on sama kahjulik kui puudulik söötmine, nii üks kui teine pidurdab arenemist. Oleks naiivne arvata, et on võimalik läbi ajada mingisuguste üldiste söödanormidega. Varssa tuleb pidevalt valvata ja reguleerida sööda andmist vastavalt organismi arenemisele ja kulutatava energia suurusele. Üldreeglina varss kulutab eriti palju energiat intensiivse kasvamise perioodil, s. o. esimesel talvel pärast emast võõrutamist, mistõttu just sel ajal alatoitus on kardetav.

Söötmissviise ja söödaaineid on terve rida. Seda küsimust käsitlev kirjandus on võrdlemisi mahukas, kuid häda seisneb selles, et mitmesugused söödaained omavad ühenduses kliimaliste oludega hoopis isesuguseid omadusi. Seepärast tuleb meie oludes väga ettevaatlikult suhtuda eriliste söötmissviiside kasutamisesse, nagu söötmissesse suhkruga, porgandiga, leivaga, jahuga jne., sest puuduvad vastavad kogemused nende ainete kasutamise kohta.

Kuna varss kasvuperioodil vajab intensiivset söötmist, tuleb talle juba varakult kaeru anda. Söötmist reguleeritakse, nagu öeldud, vastavalt eluenergia kuluvusele, mistõttu varsale tuleb võimaldada liikumist. Kogu talve kestusel varsa hooldmine pimedas ja umbse õhuga tallis on suur viga. Olgu ilmastik missugune tahes, välja arvatud muidugi tugev tuisk, varsale tuleb ikkagi võimaldada jooksmist värskes õhus. Kui varssu on vähe ja kui nad üksteist jooksmises ei erguta või kui nad juba oma loomult on inertsed, siis tuleb neid selleks sundida, mitte lubades neil konutada kopli või jooksuaia nurkades.

Värskes õhus viibimise kestus oleneb samuti varsa individuaalsetest omadustest. Võib öelda, et väljas viibimine on alati kasulik niivõrd, kuivõrd see ei kutsu esile lahjenemist. Suureks eksituseks on kartus, et hobune kardab külma ja lund. Ümberpöörduvalt soe, läpase õhuga tall on palju kahjulikum. Tall peab olema avar, mitte liig valge, kuiv ja puhas. Tall on hobuse puhkuskohaks. Mida vähem hobune suvel asub tallis, seda parem. Seepärast koplid omavad iga hobuse, eriti aga varsa elus suurt tähtsust. Muidugi ka siin tuleb jälgida, et varss küllaldaselt liiguks.

Normaalselt kolmeaastane hobune rakendatakse töödele. Seejuures tuleb muidugi arvestada hobuse üldist arenemist. Täielikult väljakujunemata organism on kergesti ülepingutatav, mille võimalikest tagajärjedst on pahim see, et see pidurdab hobuse edaspidist arenemist. Seepärast tuleb esialgul pöörata erilist tähelepanu tööle aeglastel käikudel. See

periood on muidugi väga igav hobusekasvatajaile, kes harilikult püüavad kiirendada käiku, kuid see on väärsamm, sest hobusel tuleb välja arendada kõigepealt lihased, mida saavutatakse vaid aegamööda, mitte aga ülepingutamistega. Hiljem on vaja, nagu treenerid seda tegevust nimetavad, „avada hobuse kopsud“, s. o. õpetada teda õieti hingama, ja kontrollida hobuse vereringlust. Seda on võimalik teostada vaid pingutuste suurendamisega, s. o. üleminekuga kiirematele ja elavamatele käikudele. Muidugi üleminek peab toimuma järkjärguliselt nii käigu kiiruse kui ka distantside suhtes. Normaalselt üleminek kiirematele käikudele meie oludes võib aset leida alles teisel tööaastal, s. o. hobuse neljandal eluaastal.

Kõik eeltoodu on vaid pealiskaudne hobuse kasvatusküsimate kirjeldus, mida tuleb muidugi kohandada hobuseomadustele ja kohalikele tingimustele. Peamiseks kasvatuse eesmärgiks jääb ikkagi indiviidi maksimaalne areng, et hobuste võrdlemise teel oleks võimalik valida parimat eksemplari aretamiseks.

Jätkates nüüd uuesti kaalutlusi teemal, mida oleks soovitatav ette võtta eesti tõugu hobuse aretamiseks, tuleb öelda, et meie ei vajaks kogu hobumaterjali registreerimist mitmesuguste numbrite all, vaid suguraamatut eesti tõugu hobuste jaoks.

Mõistagi säärasele registreerimisele asumine on raske. Ei või piirduda sellega, et hobune, kes välimiku ja arvatava põlvnemise järgi otsustades on puhttõuline, kantakse lihtsalt registrisse. Eeskätt tuleb kindlaks teha, kuhu me tahame välja jõuda ja missugused puudumid põhjustavad registrist väljajätmist. Suguraamatusse tuleks sisse kanda vaid niisugused hobused, kes vastavad teatud kindlatele nõuetele. Peale selle nad kõik peavad täitma ülesseatud nõudeid sellekohastel katsetel. Suguraamatusse tuleks märkida registreeritavate hobuste välimiku kirjeldus ja lisandada sellele hobuse ülesvõte.

Auhindamiste süsteemi tuleks põhjalikult muuta. Ei saa võrrelda ega hinnata õiglaselt ühte gruppi koondatud hobuseid, kui igäüks neist esindab isesugust tõugu või tüüpi. Hinnata saab vaid puhttõulisust, teatud tõu kindlaid tunnuseid, vastasel korral kujuneb hindamine hindajate maitseküsimuseks. Hobuse väärtus pole üldse hinnatav välimiku vaid võistluste tulemuste järgi. Ainult siis, kui võistlused on hästi korraldatud, võib saavutada seda, et hobused tuuakse näitusele treenitud seisukorras ja mitte ülessöödetuina. Võistluste organiseerimine suguraamatusse sissekantavatele eesti tõugu hobustele peaks toimuma mitte ainult põllumajanduslike tööde, nagu künni ja raskusveo alal, vaid ka jooksoodes kiirusele. Viimane võistlusala oleks heaks tõukejõuks hobuse aretamisele.

Võistlused hipodroomil omavad suuri hüvesid seetõttu, et nad on lihtsad oma korralduselt. Põllumajanduslikel aladel võistluste organiseerimine on aga überpöörduvalt väga keerukas, aeganõudev ja nõuab vahekohtunikelt suuri kogemusi ja erilaseid teadmisi. On endastmõistetav, et põllumajanduslike tööde alal pole mõtet korraldada lühikese kestusega võistlusi, sest tööhobuse suhtes on tähtsamaks nõudeks värskuse ja töötahte säilitamine. Seepärast oleks tarvilik töövõistlusteks välja töötada teatud töökord vähemalt kolme päeva peale, kusjuures võistluse raskeim osa, mis peab näitama hobuse värskust ja energia seis, oleks võistluse lõpupäeval.

Auhindamised ja vastavate võistluste korraldamine aitaks palju kaasa eesti tõugu hobuse aretamisele, kuid kõik see nõuaks võrdlemisi suuri summasid, igatahes suuremaid summasid kui seni selleks on kasutatud. Riigi eelarve seisukohalt need kulud ei tohiks siiski kujuneda liiga raskeiks, sest osa kulusid oleks võimalik katta selleks otstarbeks tehtavate mahaarvamistega totalisaatori tuludest. Mõistagi hobuse aretamise suund ja üldine juhtimine peab olema tsentraliseeritud ning toimuma üksikasjalikult läbitöötatud programmi järgi.

Eesti tõugu hobuse aretamise ühing omab väga suuri teeneid eesti tõugu hobuse aretamise alal. Ühingu tähtsaimaks teeneks on kahtlemata juba seegi, et tänu ühingu energilisele tegevusele, eesti tõugu hobune on unustuse hõlmast ja väärdamise illusioonidest välja toodud. Seejuures on aga kahetsetav, et ühing, võimaldades eesti tõugu hobusele soome vere lisandamist, on ise asunud vastuollu oma põhiülesandega. Sellest hoolimata ühingu tegevus on kindlasti positiivne. Ta teostab väga kasulikku tööd konsultatsiooni, paaritamispunktide organiseerimise, registreerimise, auhindamiste ja võistluste korraldamise aladel. Arvestades ühingul lasuvate ülesannete ulatust, ei saa siiski jätta märkimata seda, et kogu tehtav töö on vaid osa sellest, mis oleks vajalik teha. Tuleb meeles pidada, et meie hobusekasvatust võib vaadelda vaid tervikuna, mis iseendast juba nõuab asja juurde asumist üleriiklikus ulatuses. Vaevalt võime endale lubada üheaegselt mitmet tõugu hobuste aretamist, sest hoolimata ettevaatusabinõudest need tõud tahestahtmatult saavad ristlema ning üksteist rikkuma. Meie vajame tegelikult vaid kaks, äärmisel juhul kolm ühte ja samasse tõugu kuuluvat tüüpi. Seda ülesannet saab lahendada, nagu juba märgitud, ainult üleriiklikus ulatuses, kusjuures tuleb silmas pidada kõiki sellekohaseid võimalusi. Tänapäevaks kujunenud olukorras kogu selle töö ümberorganiseerimine on tarvilik mitte ainult rahvamajanduse vaid ka riigikaitse seisukohalt. Asi seisneb nimelt selles, et tänapäeva sõda on esile nihutanud rea nõudmisi sõjaväehobuste koosseisu suhtes, millede täitmise vajadust tuleb arvestada ja kindlustada juba rahuajal.

Varem sõjaväe komplekteerimine hobustega toimus harilikult selliselt, et ratsaväge ja suurtükiväge varustati juba rahuajal vajalike hobustega valiku teel, kuna voorihobustega varustamine toimus mobilisatsiooni teel, milleks koostati juba rahuajal vastavad mobilisatsioonikavad. Nõuded voorihobuse suhtes olid võrdlemisi väikesed. Hobuste arv pidi asendama nende kvaliteeti. Tänapäeval säärane moodus ei

vasta enam ajanõuetele. Moodne sõda omab rida põhjapanevaid erinevusi endistest sõdadest. Neid erinevusi tuleb kahtlemata arvestada ka sõjaväehobuste kontingendi ettevalmistamisel. Sõjajõudude motoriseerimine on muutnud tunduvalt töötingimusi hobuveo alal. Sageli on kuulda isegi arvamusi, et mootorveok võib hobuse sõjaväest täielikult välja tõrjuda. Selle vaate pooldajad suhtuvad hobuse kasutamisele sõjaväes kui ajutisesse nähtesse, mis on tingitud vaid sellest, et tehniliselt on praegu veel võimatu hobuvedu korruga asendada mootorveoga. Säärane vaade on kahtlemata väär. Asi seisneb selles, et mootorvedu üldse ei konkureeri hobuveoga. Kumbki neist omab omaette konkreetseid ja piiratud ülesandeid. On selge, et headel teedel mootorveokite kasutamine nii vägede kui ka varustise veoks on palju mugavam ja otstarbekohasem. Samuti on selge, et tänapäeva sõda võib luua olukordi, kus mootortransporti üldse kasutada ei saa. Kõigil neil juhtudel, kus ei saa arvestada mootortranspordiki kohaseid teid, omavad hobused eriti suurt tähtsust. Veel enam, mootorveoki areng ei lülita välja hobust sõjaväest ka kõige soodsamate tingimuste olemasolul mootorveo suhtes. Ei ole aga kahtlust selles, et mootor on teataval määral muutnud hobuse ülesandeid sõjaväes. Seda asjaolu on vaja arvestada mitte ainult voori materjalosa koostamisel vaid ka hobukoosseisu ettevalmistamisel.

Tänapäeva sõda nõuab hobuselt kõigepealt suurt liikumisvõimet halbadel teedel ja isegi väljaspool teid. Lennuvägi, mis tänapäeval on võimeline väga mõjuvalt ohustama rindetagust, on muutnud hobuste kasutamise- ja hooldamistingimused äärmiselt rasketeks. Nii näiteks väliolukorras hobuste paigutamine tallidesse ei saa üldse enam kõne alla tulla.

Sõjategevuse kiire tempo ei nõua hobuselt üksnes vastu pidavust pikkadel rännakutel, vaid ka eriti vähenõudlikkust sööda suhtes. Sõjaväehobune peab tihti rahulduma vaid selle söödaga, mis on kohapeal saadaval. Samal ajal lahingutegevuse kiire tempo nõuab hobuselt kiirendatud käike. Ka voo-

rid peavad suutma liikuda traavi, et ära kasutada neid lühikesi ajavahemikke, kus vooi saab varjata vastase lennuvää eest. Kõik see loob sõja ajal hoopis uue olukorra nii hobuse kui ka hobuveo suhtes. Säärases olukorras sõjavägi vajab eriti vastupidavat, sööda ja hooldamise suhtes vähenõudlikku, vilgast ja raskel murdmaastikul hääd liikuvust omavat hobust.

Vaatleme nüüd üldjoontes mõningaid erinõudeid lahingu-hobuste suhtes. Tänapäeva sõda on suurtükiväe alal teatavasti väga tähtsale kohale nihutanud uue relvatüübi, nimelt tangitõrjekahuri. Vastavalt oma ülesande iseloomule tt-relvad peavad omama väga suurt liikuvust. Sama võib öelda ka jalaväe saaterelvade, nagu miinipildujate, raskekuulipildujate jne. kohta. Üldse tuleb märkida, et tänapäeva sõda on tugevasti suurendanud nõudmisi nii suurtüki- kui ka jalaväe veoabinõude liikuvuse suhtes. Kui näiteks varem jalaväe laskur võis pikema aja kestusel läbi saada sellega, mida ta kandis endaga kaasas, siis nüüd on see peagu võimatu. Kõige tarviliku varustise kiireks edasitoimetamiseks ja kaasaveoks vajab jalavägi ja suurtükivägi mootorveokite kõrval ka võrdlemisi palju hobuseid. Need hobused peavad olema kergetüübilised, erakordselt suure liikuvusega, osavad ja energilised. Loetletud omadused juba iseendast määravad vajaliku hobuse välimiku.

Rasketüübiline hobune ei ole kohane sääraseks tööks ja kahtlemata ta asendatakse nii suurtükiväes kui ka vooi mooterveokeiga. Poolveresed inglise hobused on täiesti sobivad lahinguhobusteks, eriti ratsahobusteks, kuid kahjuks just säärase hobuste kasvatamine on meil täiesti algastmel ja poolvereste hobuste väike arv ei suuda katta isegi ratsaväe tarvidusi, rääkimata vajadustest suurtükiväe ja jalaväe alal. Kõige intensiivsema töö juures sõjaväe varustamine selle hobusega nõuaks aastakümneid. Võib olla on see isegi üldse teostamatu, sest iga spetsiaalne hobusekasvandus, mis pole rajatud rahvamajanduse nõuetele, areneb väga aeglaselt. See-

tõttu võib täiesti kindlasti öelda, et tänapäeval sõjaväehobuse tüüp tuleb valida vastavalt rahvamajanduse normaalseile nõuetele. Eesti on selles mõttes eriti hääs seisukorras, sest eesti tõugu hobune vastab täiesti eespool loetletud omadustega sõjaväehobusele. Samal ajal eesti tõugu hobune on ka rahvamajanduses kindlasti kõige otstarbekohasem tõug meie jaoks.

Eesti tõugu hobuse kasvu suurendamisvõimalusist on eespool juba küllaldaselt selgitatud. Sisuliselt see küsimus omab nii sõjalist kui ka rahvamajanduslikku tähtsust ja seda on võimalik saavutada ettenägeliku ning õige aretamise, paaritamise ja ratsionaalse kasvatuse teel. Jättes kõrvale puhtmajanduslikud kalkulatsioonid selle kohta, mida saavutaksime eesti tõugu hobuse kasvu suurendamisega, me peame silmas pidama ka oma moraalselt kohustust — säilitada ja arendada meie esivanemate kultuuri hinnaliskemat saavutist ja pärandit, mis on kujunenud sajandite kestusel tehtud töö tulemusena. Praegu on selleks veel võimalusi! Ei tohiks aga siiski ses suhtes teha endale asjatuid illusioone. Olemasolevad võimalused vähenevad aasta-aastalt ja kui lähemas tulevikus ei võeta seda küsimust energiliselt käsile ega astuta vajalikke samme, siis eesti tõugu hobune võib lõplikult kaduda.

