



## VOOREMAA LINNUSTIKUST.

THE ORNITOFUNA OF THE DRUMLINE-AREA

M. K o b i n.

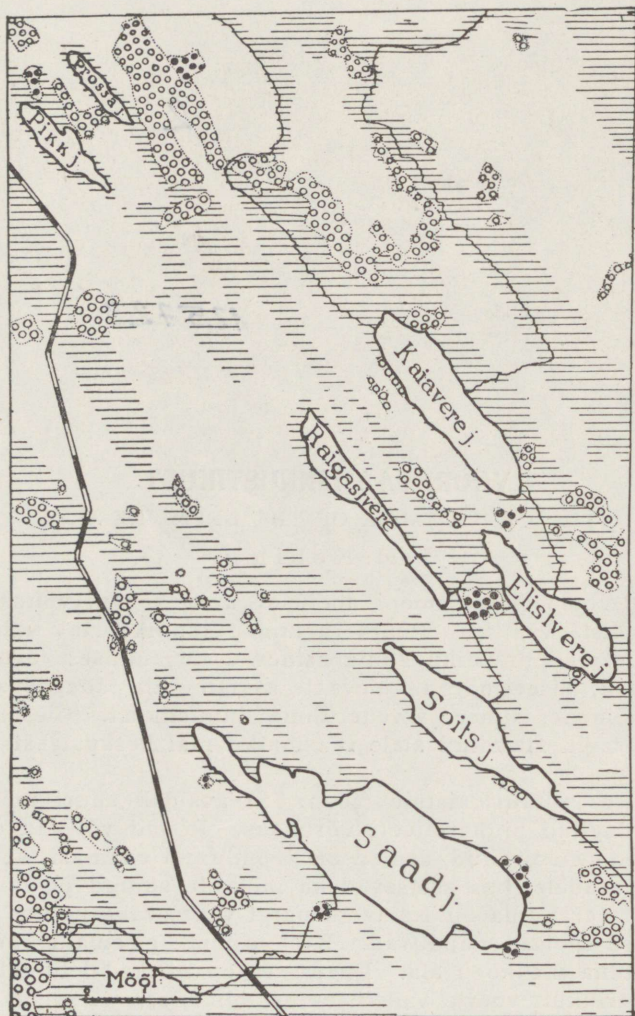
LUS-i zooloogiasektsiooni toetusel avanes mul võimalus teha ornitoloogilisi vaatlusi Põhja-Tartumaa suurvoorte valdkonnas. Kuna selle ala linnustiku kohta esinevad kirjanduses vägagi piiratud andmed, oli eesmärgiks ülevaate saamine ala tänapäeva olukorrast ja esijoones siinse järvederühma linnustikust. Ülesande läbiviimiseks tegin mainitud alale rea matku mai keskpaigast juulikuu keskpaigani.

Siinsele kultuurmaistule (joon. 75) avaldab suurt mõju suurvoortest tingitud pinnareljeefi viirulisus. Põllud võtavad endi alla voorte laed ja nõlvakud, asulad on koondunud enamasti voorte alumistele servadele, kus asetsevad ka mõisade suured ja vanad lehtpuupargid (erandina on Kaiavere pargi valitsevaks puuks kuusk).

Suured metsad puuduvad. Küll esineb pisemaid metsatukki laialipillatuna üle kogu ala. Enamuses on niisked lehtmetsad, mis levivad harilikult voorte vahelistes avalohkudes. Kõrgemal kohtadel esinevad kuuse-segametsad ning ka mõned üksikud kuusikud. Märjad põõsasniiidud võtavad endi alla voorte ja järvede vahelise ala. Kohati on lepa-kase-paju võsa üksikute suuremate kaskede ja kuuskedega väga tihe, kuid kohati katavad niite ainult harvad ja madalad pajupuhmad.

Voorte vahelistes orgudes asetsevad järved kuuluvad eutroofsete järvede tüüpi. Põhjamuda on neis võrdlemisi paks ja kohati esineb laiaulatuslikke roostikke ning rikkalikku veetaimestikku. Juurdevool on väga piiratud, samuti ka äravool, mis toimub kitsaste roostunud ojade kaudu.

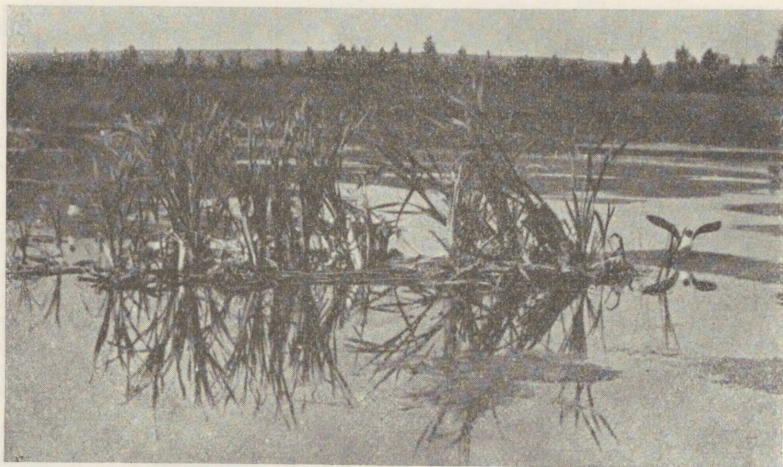
Võttes arvesse järvekallaste iseloomu ja kasutamist, samuti arvestades ka järvede sügavust ning nende veetaimestikku, võib Vooremaa järvi liigitada 3 gruppi, millele vahed avalduvad ka linnustikus.



75. joon. Vooremaa kaart. Valge ala — põllud, põikviirutatud — niisked niidud, ringidega — tähistatud mets, mustade täppidega — pargid.

1. grupi moodustavad taimestikuvaesed järved, mille keskmine sügavus on suurem kui 2,5 m. Roostikud on hõredad ja kitsad. „Ujuklehtede“ vegetatsioon on nõrgalt esitatud. Ainult varjatud lahtedes ja käärudes võib vegetatsioon rikkalikum olla. Järvede kaldad on kuivad ning kasustatakse suuremalt osalt karjatamiseks. Vooremaa 7 järvest kuulub siia Raigastvere, Kaiavere ja Saadjärv.

Neist on Saadjärv kõige suurem. Pikkus 6,4 km ja suurim laius 1,8 km. Looeosa on rikkalikuma taimestikuga kui järve kaguosa, mis on sügavam ja mille lahtede põhi on kruusane. Vee saab järv peamiselt põhjaallikaist, mistõttu ta vesi on selge.



N. Õ. Mikkelsaare foto. 21. juunil 1936.

76. joon. Vaade Soitsjärve edelakaldal asuva *Larus minutus*'e haudeasundusele.

Lindudest noteerisin 18. juulil: Veeäärsetes pajupuhmastes: — *Acrocephalus schoenobaenus* L. (11 isendit, neist 6 Mudajõe suudmes). Kruusastel kaldapaljastuil: *Tringa hypoleucos* L. (4 isendit), *Charadrius dubius curonicus* Gm (8 is.). Veekogul: *Podiceps c. cristatus* L. (2 is.), *Sterna h. hirundo* L. (3 is.), *Larus ridibundus* L. (2 is.).

Kaiavere järv (keskmine sügavus 2,8 m). Edelast ja lõunast on järve kaldad järsud, kuna kirdepoolsed kaldad on madalamad ja märjemad. Veetaimestik järvel on vähe arenenud. Kirdekaldal esineb hõredat pilliroostikku. Laiemad ja tihedamad roostikulaigud esinevad järve kagu- ja loodeotsas.

Lindudest esines 20. juulil: *Acrocephalus schoenobaenus* L. (6 is.), *Anas p. platyryncha* L. (4 is.), *Anas a. acuta* L. (1 is.), *Sterna h. hirundo* L. (3 is.),

Raigastvere järv (keskmine sügavus 3,18 m). Lääne- ning kirdekaldad on järsud, idakaldad on järvel madalamad.

Veetaimestiku poolest on ta veelgi vaesem kui eespool-mainitud järved. Ainult järve loodeotsa madalate turbakallastega on tublisti roostunud.

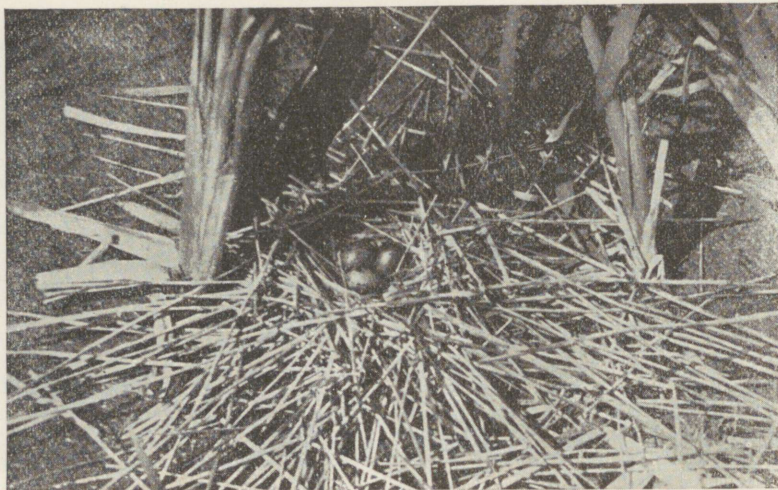
Siin esines 19. juunil: *Acrocephalus schoenobaenus* L. (6 is.), *Podiceps c. cristatus* L. (2 paari poegadega, üldse järvel 11 is.), *Anas p. platyryncha* L. (1 ♀ poegadega), *Charadrius dubius curonicus* Gm (23 is. järve liivasel edelakaldal), *Sterna h. hirundo* L. (2 is.), *Larus r. ridibundus* L. (2 is.).

2. gruppi kuuluvad linnustikult kvantitatiivselt rikkamad — Elistvere, Pikkja Prossa järv. Keskmine sügavus on neil järvedel ca 2 m. Esinevad laiaulatustlikud roostikud ja *Nuphar-Nymphaea* kogumikud. Järvekaldad on madalad ja ligipääsematud. Kasustatakse niitudena.

Suurim siia gruppi kuuluvaist on Elistvere järv (keskmine sügavus 1,95 m). Peaaegu kogu kalda pikkuses esineb roostik, mis aga kõige paremini järve loode- ja kaguosas on arenenud. Kaguotsas kasvavad roosaartel ka pajupuhmad.

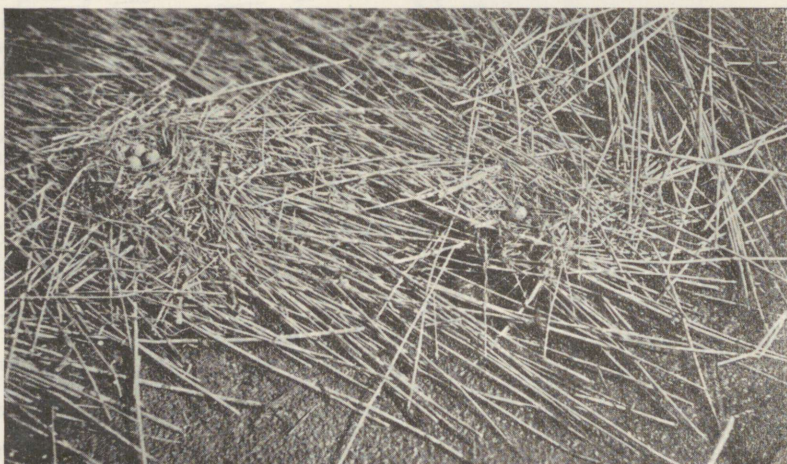
Lindudest märkisin 17. mail: *Acrocephalus schoenobaenus* L. (15 laulvat isendit, neist 9 kaguosas), *Anas p. platyryncha* L. (12 is.), *Anas c. crecca* (järve loodeosas 1 ♂), *Anas a. acuta* L. (4 is.), *Podiceps c. cristatus* L. (3 paari ja 1 üksik is.; kaguosast on leitud 4 pesa, neist 1 munadega), *Sterna h. hirundo* L. (1 is.).

Pikkjärv (keskmine sügavus 2,28 m). Järv on väga mudase ning pehme põhjaga. Roostikud võtavad endi alla laiu, paadiga raskelt läbitungitavaid ala-



N. Õ. Mikelsaare foto. 21. juunil 1936.

77. joon. *Larus minutus*'e pesa Soitsjärve edelakalda haudekolooniast.



N. Õ. Mikelsaare foto. 21. juunil 1936.

78. joon. *Sterna hirundo* pesad Soitsjärvelt.

sid. Ka siin on võrdlemisi rikkalikult esindatud ujuklehtede vegetatsioon ning kasvab roostikus paju- ja lepapuhmaid.

Siin noteerisin 6. juunil: *Acrocephalus schoenobaenus* L. (12 is.), *Anas p. platyryncha* L. (3 ♀ poegadega ja umbes 30 is. parv lennus Prossa järve poole), *Anas querquedula* L. (16 is. parv Nava mäe poolses roostikus), *Anas a. acuta* (1 ♂ järve edelakaldal).

Prossa järv (keskmine sügavus 2,2 m). On põhjapoolsem Vooremaa järvedest, pehmete, soiste, lõuna pool metsaste kallastega. Kaldad on piiratud ühtlase laia roostikuvöötmega, mille ees esineb rohkesti jõekupu lehti ja valgeid vesiroose.

Lindudest esines 6. juunil: *Anas p. platyryncha* L. (50-isenäiline parv lendas järve kaguotsast üles, võttes sihi Pikkjärvele), *Fulica a. atra* L. (1 is.). Kõikidest eespoolnimetatud järvedest nii maastikuliselt kui linnustikult on erinev Soitsjärv (keskmise sügavus 1,25 m). Järv on peaaegu igast küljest piiratud kõikuvate, inimest mitte kandvate soodega ning märgade niitudega. Järv on täiesti ummistumas ning ta pindala väheneb aasta-aastalt. Põhja katab paks mudakiht, mille sügavamatel kohtadel on katkematu vaibana *Chara*. Paadiga on järvel raske liikuda.

Äravool toimub Elistvere jõkke Kursi oja kaudu, mida 5—6 aastat tagasi süvendati ja mis põhjustas Soitsjärvel veepinna suure languse ning soodustas ummistumist. Veepinna languse tagajärjel jäid laiad roostikuvöötmad peaaegu kuivale. Roostiku ees kerkisid veest välja mudasaared, millest osa on kaetud *Typha* ja *Equisetum*'iga. Need mudasaared ning sopid ja käärud roostikus pakuvad veelindudele soodsat pesitsemisvõimalust. Suuremaid pesitsemiskolooniaid oli järvel 3: *Larus minutus* Pall. kolooniad asusid järve edela- (36 isendiga) ja kirdekaldal (32 isendiga — samas asus ka *Sterna h. hirundo* L. 20-isendiline pesitsuskoloonia). *Larus r. ridibunduse* L. 18-isendiline haudeasundus asus järve edelakaldal.

Peale nende esines siin: *Anas p. platyryncha* L. (6 ♀ poegadega), *Anas c. crecca* L. (leitud 1 sulg), *Anas penelope* L. (6 ♂ nende seas ka 1 ♀), *Spatula clypeata* L. (1 ♂ põhjakaldal roostikus), *Nyroca fuligula* L. (7 isendit järve loodeosas), *Charadrius dubius curonicus* Gm. (8 isendit mudasaarekestel), *Philomachus pugnax* L. (1 is.), *Tringa glareola* L. (1 is.), *Chlidonias n. niger* L. (4 is.), *Fulica a. atra* L. (1 is. nähtud, teine häälitsetes roostikus).

Huvitav on märkida siinjuures, et kohapealsete elanikkude seletuse järgi olevat järv linnurikkaks muutunud alles pärast Kursi oja süvendamist. Varemni pole seal pesitsevaid kajakaid esinenud.

Raigastvere, Kaiavere ja Soitsjärve piirides teotseb ka 1 paar *Ardea c. cinerea* L.

Lükkudes järvelt järvele sain ka ülevaate järvede vahelise ala linnustiku kohta. Siin kohtasin järgmisi liike: *Corvus f. frugilegus* L., *Corvus c. cornix* L., *Coloeus monedula soemmeringii* Fisch, *Pica p. pica* L., *Garrulus g. glandarius* L., *Sturnus v. vulgaris* L., *Oriolus o. oriolus* L., *Chloris c. chloris* L., *Carduelis c. carduelis* L., *Carduelis c. cannabina* L., *Pyrrhula p. pyrrhula* L., *Erythrina e. erythrina* Pall., *Fringilla c. coelebs* L., *Passer d. domesticus* L., *Passer m. montanus* L., *Emberiza citrinella* L., *Alauda a. arvensis* L., *Anthus t. trivialis* L., *Anthus pratensis* L., *Motacilla f. flava* L., *Motacilla a. alba* L., *Certhia f. familiaris* L., *Sitta e. europea* L., *Parus m. major* L., *Parus c. caeruleus* L., *Parus p. palustris* L., *Regulus r. regulus* L., *Lanius c. collurio* L., *Muscicapa s. striata* Pall., *M. h. hypoleuca* Pall., *Phylloscopus t. acredula* L., *Ph. s. sibilatrix* Bechst., *Locustella n. naevia* Bodd., *Hippolais icterina* Vieill., *Sylvia b. borin* Bodd., *S. a. atricapilla* L., *S. c. communis* L., *S. c. curruca* L., *Turdus pilaris* L., *Turdus v. viscivorus* L., *T. ericetorum philomelos* Brehm, *Turdus m. musicus* L., *Oenanthe o. oenanthe* L., *Saxicola r. rubetra* L., *Phoenicurus ph. phoenicurus* L., *Luscinia luscinia* L., *Luscinia svecica cyaneula* Wolf, *Erithacus r. rubecula* L., *Troglodytes t. troglodytes* L., *Hirundo r. rustica* L., *Delichon u. urbica* L., *Riparia r. riparia* L., *Micropus a. apus* L., *Dryobates m. minor* L., *Lynx t. torquilla* L., *Cuculus c. canorus* L., *Falco t. tinnunculus* L., *Vanellus vanellus* L., *Numenius a. arquatus* L., *Capella g. gallinago* L., *Capella media* Lath, *Lyrurus t. tetrix* L., *Porzana porzana* L., *Crex crex* L., *Perdix p. lucida* Altum., *Coturnix c. coturnix* L.

Seega oleks esitatud lühike ülevaade Vooremaa 85 linnuliigist, mis sarnaneb Ida-Eesti kultuurmaistu valdkonna muude osadega (mag. J. Lepiksaar'i liigestuse järgi), erandiks Soitsjärv, mis mitmeti meenutab Emajõe-Peipsi valdkonda oma veelinnustikult.

Kirjandust: Riikvoja, H. 1930. Zur Morphometrie einiger Seen Eestis. LUS'i Aruanded. Palmgren, P. 1936. Über die Vogelfauna der Binnengewässer Ålands. Acta Zoologica Fennica 17. Helsinki.

## Summary.

The author gives a description of the ornitofauna of the drumline-area as a result of observations made during May, June and July 1936. 85 species of birds are dealt with. With respect to these species the author characterizes the area as resembling other parts of the East-Estonian cultivated landscape, except Lake Soitsjärve which in many respects resembles the area of the Emajõe River and Lake Peipsi.

→ Kd (84)

Äratrükk „Eesti Loodusest“ nr. 3, 1937.

K. Mattiesen'i trükikoda o.-ü., Tartu 1937.