

Tartu Ülikool
Filosoofiateaduskond
Filosoofia ja semiootika instituut
Semiootika osakond

Roland Schimanski
SOTSIAALNE STRATIFIKATSIOON JA EBAVÕRDSUSE TAASTOOTMINE
JAAPANI NÄITEL
Bakalaureusetöö

Juhendaja Silvi Salupere

Tartu 2014

SISUKORD

SISSEJUHATUS	3
1. TEOREETILISED LÄHTEPUNKTID	5
1.1. Põhimõisted	7
2. SOTSIAALNE KIHISTUMINE JAAPANIS	9
2.1. Ajalooline ülevaade	9
2.2. Jaapan 20. Sajandil	12
3. HARIDUS	14
4. PEREKOND	23
5. PARTNERIVALIK	34
KOKKUVÕTE	43
KASUTATUD KIRJANDUS	45
SUMMARY	47

SISSEJUHATUS

Antud töö eesmärk on jätkata ja täiendada eriseminari käigus loodud teooriat sotsiaalse stratifikatsiooni kui nähtuse paremaks mõistmiseks nii semiootilisel kui sotsioloogilisel tasandil. Seetõttu on antud uurimuse tarbeks vaja põgusalt üle korrata eriseminaris määratletud baasmõisted ja vajaduse korral neid korrigeerida, kui peaks ilmnenud, et eriseminaris loodud teooria ei ole ühildatav empiiriliste andmetega.

Käesoleva bakalaureusetöö põhiprobleemiks on küsimus, mis on see keskne tegur (või kesksed tegurid), mis põhjustab põlvkondade vahelist süsteemset ebavõrdsuse edasikandumist. Seetõttu võtab töö fookusesse eeskätt noored ja selle, kuidas nende klassikuuluvus mõjutab nende eluteevõimalusi. Eelnevast lähtuvalt võib öelda, et antud bakalaureusetöö uurimisvaldkonnaks on tähtsaimate sotsiaalset ebavõrdsust põhjustavate mehhanismide mõju noorte väärtuste kujunemisele, mille tulemuseks on (i) ebavõrdsed eluteevõimalused ning (ii) ebavõrdsuse põlvkondadevaheline edasikandumine, juhul kui noored võtavad omaks klassisisesed väärtused.

Et sellel tööil suuremat kaalu oleks, tuleb analüüs spetsialiseerida mingile kindlale ühiskonnale, et (i) loodud teorial saaks olla kontrollitav tõeväärtus ja et (ii) see töö esitaks konkreetsetest väidetest tulenevaid järeldusi oma uurimisvaldkonna kohta. Seetõttu toon näiteriigina Jaapani. Valik on põhjustatud ühest küljest asjaolust, et Ida-Aasia riigid omavad globaliseerivas maailmas järjest suuremat tähtsust ja teisalt autori enda isiklikust huvist Jaapani kultuuriruumi kohta ning soovist seal toimuvat paremini mõista.

Antud töös keskendun ma kolmele väljale (i) haridusinstituutsioonid ja vaba-aeg, (ii) perekond ning (iii) partnerivalik. Põhjus, miks käesolev töö just neid ühiskonna aspekte uurib, peitub asjaolus, et noored puutuvad nende sotsiaalsete väljadega oma eluteel kõige tihemini kokku. Seega võib eeldada et just haridus, perekond ja

partnerivalik vormivad kõige rohkem noorte väärtusi ja mõjutavad nende eluteevõimalusi.

Peamisest probleemküsimisest tulenevalt on tähtis uurida, milline neist kolmest väljast mängib kõige suuremat rolli ebavõrdsuse taastootmisel. Püstitan hüpoteesi, et just haridusinstituutsioonid põhjustavad kõige suuremat ebavõrdsuse edasikandumist, kuna lähtuvalt Bourdieu ideest kooli kui „Maxwelli deemoni“ (Bourdieu 2003: 43) kohta võib väita, et just kool on see instituutsioon, mis jagab noored edukateks, keskpäraseks ja ühiskonnas „läbikukkunuteks“.

Võib tekkida küsimus, miks ma olen välja jätnud sellised vaieldamatult tähtsad väljad nagu tööturg ja sõprusring. Esimest põhjendan sellega, et antud uurimuse fookuses on väärtuste kujundamine, mis hiljem hakkavad jagama elluastuvaid noori tööturul erineva perstiži ja tasustatusega töökohtadele. Tööturg on koht, kus ebavõrdsus end lõpuks välja mängib. Minu uurimusküsimuseks aga on just need mehhanismid, mis on juba viinud inimeste ebavõrdse jaotumiseni selleks ajaks, kui nad tööturule sisenevad. Sõprusring on välja jäänud seetõttu, et antud sotsiaalse elu sfäär on teistest märksa muutlikum, mistõttu võib eeldada, et stratifikatsiooni koha pealt on sõprusringi tähtsus pigem sekundaarne.

Töö jaguneb kolmeks peatükiks, kus esimene tutvustab põgusalt teoreetilisi vaatepunkte, millest edasine töö lähtub. Teine peatükk annab lühiülevaate sotsiaalsest kihistumisest Jaapani ajaloos, et luua tausta praegustele protsessidele. Viimane peatükk keskendub kaasajale viimase paari aastakümne jooksul ja näitab, kuidas eriseminaritöös aluse saanud väljateooria kaudu toimuvat paremini mõista.

1. TEOREETILISED LÄHTEPUNKTID

Kõigepealt, see töö on rajatud **väljade** eeldustele. Veelgi täpsemalt tuleb siinses töös meeles pidada, et vaheldumisi opereeritakse kolmel erineval tasandil: (i) mudelite tasand, et luua ideaaltüüpilised mõisted või konstruktsioonid eesmärgiga uurijat abistada probleemküsimume paremal mõistmisel. Selliseid mudeleid võib pidada ka teatud hulkadeks, mis sisaldavad teatud arvul elemente. Ideaaltüüpiliste mudelite konstrueerimine on hädavajalik, et neist lähtuvalt mõista edaspidistes peatükkides (ii) **sotsiaalsete väljade** tasandit, mis kujutab endast inimeste loodud ja väärtustatud sümboolset maailma. Sotsiaalses väljades toimivad sotsiaalsed agendid, kes omavad väärtust ja seda ka ise loovad.

Viimaseks tasandiks on (iii) **keskkonna** tasand, mis kujutab endast sotsiaalse välja alusmaterjali, teisisõnu seda, mille peale on loodud tähendust omav maailm. Keskkond on samas ka kõik see, mida välja x konstrueerimisulatus ei hõlma, see tähendab kõik see, mis jääb tõlgendamatuks. Teisisõnu on keskkond on agendile võõras, teine. Agent võib ulatuda keskkonnani, aga ei saa kunagi sinna sisse astuda – keskkond justkui nihkub alati kõrvale. Kuivõrd keskkond on sotsiaalse välja jaoks pigem kontekstuaalseks, seda defineerivaks teguriks, siis antud uurimus ka keskkonnatasandit eriti ei puuduta. Praegu on selle olemasolu ära toodud vaid üldise süsteemi paremaks mõistmiseks.

Siin võib tekkida küsimus, miks on vaja (i) ja (ii) tasandit eraldi välja tuua, kui peamine analüüs opereerib siiski (ii) tasandil. Et uurimuse järeldustel oleks mingit kaalu, on tähtis, et uurija omaks teatud ideaaltüüpilisi, see tähendab eelnevalt konstrueeritud ja ilma häirijateta töötavaid loogilisi mudeleid. Teisisõnu, on vaja mingit alusbaasi, mille põhjal edaspidist analüüsi mõista, väärtustada. Selliste mudelite või väljade ehitamist tuleks alustada kõige üldisemast: tuleb leida teatud objektiivselt kehtivad struktuurid,

mille abil on võimalik spetsifitseeruda väiksematele väljadele ja uurida ideaalsete mudelite vastavust uurimusobjektidele nende loomulikus keskkonnas, ehk teisisõnu tuleb uurida ühe välja toimimist teiste, teda ümbritsevate väljade keskel ja mõista, mismoodi erineb sellise välja toimimine meie poolt loodud ideaalsest väljast.

Siinkohal on tähtis rõhutada, et kõik sellised mudelid on vaid mentaalsed konstruktsioonid ehk uurija tööriistad, mille abil mõista keskkonnas toimuvat. Reaalses maailmas pole selliseid mudeleid olemas, on ainult teatud toimimismustrid, mis võivad uurijat abistada ideaaltüüpiliste väljade konstrueerimisel. Sellest järelduvalt pole mõtet luua mudeleid, mis ei vasta reaalsest keskkonnast saadud empiirilistele andmetele, kuna sellised mudelid, kui tahes loogiliselt koherentsed ja korrektsed nad ka ei oleks, ei anna meile midagi tähendusväärset ühiskondlike protsesside paremaks mõistmiseks.

Just eelmises punktis ilmneb, kuivõrd oluline on põimida kvalitatiivseid ja kvantitatiivseid meetodeid ümbritseva maailma mõistmisel: kui esimesed annavad uurijale võimaluse oma tööd efektiivsemalt ja täpsemalt teha, siis viimased on asendamatu tähtsusega konstrueeritud mudelite kontrollimises. Pole mõtet puhast statistikat välja tuua ilma seda kriitiliselt lahti mõtestamata. Siinkohal on paslik meenutada Max Weberi sõnu, et kõige alatum võte on „lasta rääkida faktidel“ (Weber 2010: 147) ja seda eriti teadusmaailmas. Kuid samavõrd tühi töö on konstrueerida teoreetilisi mudeleid, mida pole võimalik empiiriliste andmetega kontrollida, kuivõrd neil puudub tõeväärtus. Seetõttu kavatsen a antud töös kasutada kvalitatiivseid ja kvantitatiivseid meetodeid kokkupõimituna.

Viimaseks, selle töö eesmärk on uurida Jaapani kaasaja ühiskonna kihistumise **üldiseid tendentse**. See tähendab paremini ja sügavamalt mõista just neid kõige tähtsamaid aspekte, mis võimaldavad ebavõrdusel edasi kanduda. Eelnev võib tunduda küll triviaalse märkusena, kuivõrd mitte ükski töö, mis just ei kujuta endast *case study*'t ei saa pretendeerida oma uurimisvaldkonna täielikule mõistmisele (paratamatus, mis tuleneb tõsiasjast, et hälbeid on alati liiga palju), kuid selguse huvides tasus seda ehk siiski mainida.

1.1. Põhimõisted

Sotsiaalne stratifikatsioon kui kogu antud uurimuse alusmõiste on mitmetähenduslik ja raskesti defineeritav, kuivõrd tegu on ühe ühiskonna kõige fundamentaalsema nähtusega. Siiski on võimalik välja tuua kõige põhilisemaid stratifikatsiooni puudutavaid elemente, milleks on **klassid**, **sotsiaalne mobiilsus**, **staatusgrupid** ja erinevad **uskumused** eelpool mainitud nähtuse kohta (vt Grusky ja Ku 2008; Weber 1969). Sotsioloog Gordon Marshall on sotsiaalse stratifikatsiooni defineerinud kui ühiskonnasisest süsteemset ebavõrdsuse taastootmist, mida põhjustavad sotsiaalsete protsesside ja suhete ettekavatsemata tagajärjed. Sotsiaalne stratifikatsioon puudutab sotsiaalset sulgumist [*social closure*] ja seda, kuidas privilegeeritud grupid säilitavad oma positsiooni (Marshall 1998: 643, 644). Sellest järelduvalt kujutab sotsiaalne stratifikatsioon inimeste jaotumist ühiskonnas vastavalt eelpool nimetatud teguritele ja sellise jaotuse süsteemset edasi kandumist.

Teisisõnu tähendab sotsiaalne stratifikatsioon teatud tüüpi ühiskondlikku kihistumist, sellest tulenevat ebavõrdsust ja viimase põhjendamist ideoloogilistest, kultuurilistest või religioossetest tõekspidamistest lähtuvalt. Ideaaltüüpiliselt stratifitseeritud ühiskonnas puuduvad igasugused mobiilsusvõimalused ja ühiskonna liikmete vahel valitseb absoluutne üksmeel sellise süsteemi õigsuses. Vastupidise situatsiooni korral on mobiilsusmäärad niivõrd kõrged, et ükski inimene ei saa olla kindel, kas tema ühiskondlik positsioon veel järgmisel päeval sama on. Olukord, millega kaasneb ka üleüldine usaldamatus kogu ühiskondliku süsteemi vastu. Sorokin on võrrelnud sellist ideaaltüüpilist olukorda majaga, kus erinevate korruste elanikud vahetuvad pidevalt, jäämata kordagi pikemalt ühele korrusele pidama, vaid liiguvad massiliselt üles ja alla suurte treppide ja elevaatorite abil (Sorokin 1964: 137-138).

Ideaaltüüp on Max Weberi mõiste, mis märgistab teatud mentaalset abstraktsiooni uuritavast nähtusest, selle töötamist n-ö puhastes tingimustes, kus puuduvad kõik võimalikud häirijad. Teisisõnu, et konstrueerida tegelikkust, on vaja sellest distantseeruda ja seejärel loodud ideaaltüüpide alusel uurida, millisel lähedusastmel seisab sotsiaalne reaalsus uurija poolt konstrueeritud ideaaltüüpidele (Weber 2002: 32). Selles tähenduses ei ole ideaaltüübil mingit seost ideaalse või

perfektsega. Ideaaltüübid on vaid abstraktsed mudelid, mis abistavad uurijat tema uurimises ja annavad järeldestele mingisuguse kaalu või väärtuse.

Edasi, **sotsiaalne mobiilsus** tähendab ühe indiviidi või indiviididegrupi reaalselt liikumist ühelt väljalt teise. Ideaaltüüpiliselt minimaliseeritud mobiilsus tähendab seda, et isegi võimaluse korral ei liigu ükski individ ühelt väljalt teise. Ideaaltüüpiliselt maksimeeritud mobiilsus viitab olukorrale, kus ükski individ ei jää ühelegi väljale pikemaks ajaks pidama. Sotsiaalne mobiilsus jaguneb kaheks: (i) horisontaalne mobiilsus ja (ii) vertikaalne mobiilsus. Seejuures (i) tähendab liikumist erinevate, kuid enam-vähem sama prestiižiga/sümboolse väärtusega väljade vahel ning (ii) tähendab liikumist prestiižsematele või vastupidi väiksemat austust omavatele väljadele. Rääkides sotsiaalsest mobiilsusest antud töös, on vaikumisi mõeldud vertikaalset mobiilsust (kui pole just teisiti öeldud), kuivõrd vertikaalne mobiilsus on märksa tugevamalt seotud sotsiaalse stratifikatsiooniga. Horisontaalse mobiilsuse tähtsus stratifikatsiooniprotsessis on vaieldav.

Sotsiaalne väli on tähendust omav sümboolne ruum, milles sotsiaalsed agendid tegutsevad. Iga väli koosneb teatud väljaspetsiifilistest domineerimissuhetest, mida *habitus* võimaldab ära tunda. Iga sotsiaalse väljaga kaasneb *habitus* ehk teatud eristusprintsipiide kompleks. *Habitus* teeb võimalikuks indiviidi mõtestatud käitumise ja legitimeerib domineerimissuhteid, varjates samal ajal viimaste arbitraarset, allutavat iseloomu.

Viimaks, **sotsiaalne klass** tähendab samasugust klassiseisundit omavate inimeste hulka. Klassiseisund kujutab endast „(i) hüvede hankimise, (ii) sotsiaalse positsiooni savutamise ja (iii) kutsumuse järgimise tüüpilisi võimalusi (tõenäosust), mida annab teatud hüvede ja uskumuste kontrollimine ja rakendamine vastava majanduskorra raames“ (Weber 2003: 149). Teisisõnu tähendab sotsiaalne klass üht spetsiifilist sotsiaalset välja, mis annab agendile perspektiivi või maailmatõlgendamisvõimaluse (kuid ei ole ainus tegur). Selle perspektiivi omaksvõtmisest või tagasilükkamisest lähtuvad aga agendi eluteevõimalused. Klassiseisund võib aga ei pea olema teadvustatud.

2. SOTSIAALNE KIHISTUMINE JAAPANIS

Et tänapäeva Jaapani probleempunkte paremini mõista, annab antud töö kõigepealt lühikese ülevaate sotsiaalsest kihistumisest varasematel Jaapani ajaloo perioodidel, mil peamised ebavõrdsust tekitavad tegurid olid tänapäevast mõneti erinevad. Seetõttu peatub käesolev peatükk pikemalt (i) traditsioonilise Jaapani olukorral ja eraldi ka (ii) 20. sajandil, kuivõrd 1886. aasta Meiji restauratsioon muutis fundamentaalselt Jaapani ühiskondlikku korraldust ja sellele järgnes pikk üleminekuperiood moderniseeritud kapitalistlikuks riigiks.

Siiski jäetakse siinses uurimuses vahele sõja-aegne imperialistlik Jaapan, kuivõrd empiirilised andmed selle perioodi kohta on puudulikud ning stratifikatsiooni koha pealt ei oma see ajavahemik tähtsusväärset seost tänapäeva peamiste kihistumist ja ebavõrdsust põhjustavate mehhanismidega.

2.1. Ajalooline ülevaade

Ühiskondlikke klasse ja nendevahelist kihistumist on uuritud Jaapanis palju, nii Lääne kui ka Jaapani sotsioloogide ja ajaloolaste poolt. Põhjalikumad allikad ühiskondlikust kihistumisest on pärit Tokugawa perioodist (1603-1867), millest on põhjaliku ülevaate andnud näiteks Marius B. Jansen (Jansen 2000; vt ka Rozman 1989), kes kirjutab, et Tokugawa (või Edo) perioodi Jaapani ühiskond oli tugevalt stratifitseeritud ja jagunes ametliku ideoloogia järgi nelja klassi: samuraideks, talupoegadeks, käsitöolisteks ja kaupmeesteks. Sellist süsteemi tunti kui *shi-no-ko-sho* süsteemi, kus kõige suurema au sees peeti samuraisid ja talunikke ning n-ö mitteprivilegeeritud seisuses olid käsitöölised ja eriti kaupmehed.

Lõhed mainitud nelja klassi vahel olid äärmiselt suured, kuna domineeriv konfutsianistlik ideoloogia nägi ette, et inimene peab oskama olla kohane. Selline arusaam aga pärssis märkimisväärselt mobiilsusvõimalusi, kuivõrd mobiilsus tähendabki suutmatust mis iganes põhjusel oma positsioonile jääda või seda säilitada. Ent siiski ei tohiks Tokogawa aegset Jaapanit näha kastiühiskonnana, kus samurai-klass kõige tipus valitses. Pigem tasub neid nelja klassi vaadata eraldiseisvate, teineteist täiendavate hierarhiatena, kus iga klass oli tugevalt diferentseerunud (Rozman 1989: 506). Nii samuraide, talupoegade, käsitöölise kui kaupmeeste klassid varieerusid oma ala tippudest, kes suutsid endale lubada märkimisväärset luksust, arvuka vaeste inimeste hulga, kes olid hädas isegi igapäevase riisi hankimisega.

Liikumine nende klasside vahel oli äärmiselt haruldane nähtus, kuna ülenevat mobiilsust laideti maha ja igasugused võimalused ametiredelil reaalses elus tõusta praktiliselt puudusid. Samuti puudus igasugune põhjus erilisel tööredelil pingutada ja vaeva näha, sest mingit lisakasu see kaasa ei toonud (Jansen 2000: 97). Näiteks toob Jansen välja, et kogu Tokuwaga perioodi jooksul koges vaid 4% samuraidest ülenevat mobiilsust, mis tõi kaasa sissetuleku ja staatuse suurenemise (*ibid.*, 107).

Kohasuse põhimõttest lähtudes oli haruldane ka alanev vertikaalne mobiilsus. See valmistas eeskätt muret samurai-klassile, kes moodustas Jaapani ühiskonnast ca 5-6%. Et samurail oli keelatud tegeleda maaharimise ja kauplemisega ning ühegi inimese klassiseisust ei olnud võimalik ilma erilise põhjuseta madaldada, elas enamus samuraidest vaesuses ja näljas. Selle tulemusena sulandus enamik samuraidest üsna märkamatu kokku teiste vaesemate külaelanikega.

Veel tasub mainida, et kõige madalamaks ühiskonnakihiks peeti kaupmehi. Põhjus, miks nende staatus ja ühiskondlik positsioon kõige halvem oli, seisis asjaolus, et kaupmehed ei tootnud ise midagi, lõigates kasu ainult teiste toodangust. Jansen kirjutab, et sellises null-mängu ühiskonnas [*zero-sum society*], nähti kõiki liikmeid, kes otseselt ei panustanud elatusvahendite tootmisesse, kui parasiitlike ja kasuahneid inimesi (*ibid.*, 117). Samas on väidetud, et see oli vaid ideoloogiline põhjendus maha surumaks aktiivseid kaupmehi, kelle jätkuvas kapitali akumulierumises nägi samuraide koorekiht ohtu enda positsiooni säilitamisele (Rozman 1989: 514).

Lisaks antud neljale grupile eksisteerisid veel ka kahte liiki grupid, keda võib pidada ühiskonnaheidikuteks: *eta* ja *hinin*. Esimesed neist olid ühiskonnast välja tõrjutud, sest nende tegevusala oli seotud kõige sellega, mida valitsev budistlik religioon oli kõlbmatuks tunnistanud, näiteks nahatöötlemine ja loomade tapmine. *Hinin*'i klassi kuulusid inimesed, kes olid mõne kuriteo tõttu tunnistanud kõlbmatuteks ühiskonnaliikmeteks. Erinevalt *eta*'dest, kes elasid omaette külades, ei moodustanud *hinin*'id omaette gruppi ja nende staatus ei olnud päritav.

Kui sotsiaalne mobiilsus oli teoreetiliselt võimalik, ehkki äärmiselt harvaesinev nähtus, siis geograafiline mobiilsus Tokugawa aegses Jaapanis oli seadusega keelatud. Jansen toob välja 1612 aastast pärineva dokumendi, mis rõhutab, et „tähtsaim asi on hoida [talupoegi] provintsist lahkumast“, kusjuures põgeniku varjamine „tõenäoliselt väärrib surmanuhtlust, ehkki kui karistused muutuvad liiga karmiks, paneb see elanikud massiliselt minema jooksuma. [...], teise provintsi üle joosta on väga tõsine kuritegu. Need, kes põgenikke abistavad, on võrdväärset süüdi. Mõlema kõrvad ja nina tuleb maha lõigata.“ (Jansen 2000: 114-115). Ilmselgelt oli sellise käsu põhjuseks tööjõu hoidmine ja ühiskondliku struktuuri säilitamine.

Ent siinkohal tasub veel ära märkida, et alates umbes kuuenda sajandi keskpaigast, mil läbi Baekje¹ jõudis Jaapanisse Hiina konfutsianistlik riigiideoloogia, oli see ühiskond püüelnud maksimaalse harmooniaga töötava süsteemi poole. Teisisõnu, seadused kehtisid kõigile. Jansen väidab, et kui tõstatada küsimus, kes Jaapanit Tokugawa perioodil valitses, võib vastata, et selleks ei olnud keiser, ülikud ega sõdalased, vaid tava, kombed ja traditsioon (*ibid.*, 98).

Selline ühiskondlik süsteem viis 19. sajandi teisel poolel välja Meiji restauratsioonini, mis kujutas endast n-ö revolutsiooni ülevalt alla ja mille käigus tühistati traditsioonilised piirangud: reformiti haridussüsteemi, samuraidel (ja ka teistest klassidest pärit inimestel) lubati hakata äri ja kaubandusega tegelema ning laiendati valimisõigusi. Meiji restauratsioon tõi kaasa massilise mobiilsuse ja riigi heaolutaseme tõusu, tänu millele tõusis Jaapan Ida-Aasia juhtivaks riigiks. Võib öelda, et vaatamata teatud probleemiperioodidele, on ta selle positsiooni säilitanud tänaseni.

¹ Aastatel 57 eKr. – 668 pKr. oli Korea poolsaar jagatud kolmeks iseseisvaks kuningriigiks, üks neist oli Baekje. Seda ajavahemikku nimetatakse kolme kuningriigi perioodiks.

2.2. Jaapan 20. Sajandil

Meiji restauratsioon 1868. aastal kaotas eksisteerivad mobiilsusbarjäärid erinevate sotsiaalsete kihtide vahel täielikult. Selline olukord tõi kaasa massilise jaapanlaste kulturiseerimise: uusi haridusinstituutsioone kerkis suurel hulgal ja koolid olid täidetud õpihimuliste lastega. Jaapan oli vanast tugevalt kihistunud konfutsianistlikust

Aasta	GINi koefitsient
1961	0,344
1967	0,328
1972	0,314
1975	0,346
1978	0,338
1981	0,314
1984	0,343
1987	0,338
1990	0,364
1993	0,365
1996	0,361
1999	0,381
2002	0,381

Tabel 1. GINi koefitsiendi muutumine aastail 1961-2002.

(Koostatud Kerbo 2009: 503 järgi).

ühiskonnast muutunud üllatavalt võrdsete võimalustega süsteemiks kõigist ühiskonnakihtidest pärit noortele.

Esimesi sotsiaalset stratifikatsiooni puudutavaid uuringuid hakati Jaapanis süsteemselt läbi viima alates 50ndatest: 1955 viidi läbi esimene sotsiaalse stratifikatsiooni ja sotsiaalse mobiilsuse (SSM) uuring (Neary 2009: 398), mida hiljem on hakatud kordama iga kümne aasta tagant.

1955. aasta SSM uuris, millisesse sotsiaalsesse kihti jaapanlased end subjektiivselt paigutavad. Tulemused olid üllatavad: 74% kõikidest vastanutest liigitasid end keskklassi. Umbes samasugusele tulemusele (57-62%) jõudis analoogne uuring, mis viidi läbi Tokyos 1960. aastal. Sellise tulemuse põhjal levis väiteid, et kusagil maailmas pole teist niivõrd arenenud riiki, kus inimesed tunnevad end nii võrdselt (*ibid.*, 399).

Tabelis 1 on välja toodud Jaapani GINi koefitsiendi muutumine 60ndatest kuni käesoleva sajandi

² Vrdl. Eesti GINi koefitsiendiga – Kreitzberg, M. 2005: 70.

ühiskonnaliikmete vahel võrdselt jaotunud. 1 (või 100) kõneleb olukorrast, kus ühel inimesel on kogu riigi ressursid ja teised ei saa midagi. Toodud tabelist võib järeldada, et ebavõrdsus Jaapanis on läbi 20. sajandi olnud suhteliselt madal ja stabiilne, kuid alates 90ndatest on ebavõrdsusmäär Jaapanis selgelt kasvama hakanud. Sel kasvul on loendamatu arv nii sise- kui välisriiklike põhjuseid, mõnda neist vaatleme lähemalt järgnevas peatükis.

3. HARIDUS

1979. aastal viidi Jaapanis läbi haridusreform, mille eesmärk oli vähendada kodutööde arvu ja madaldada üle pea kippuvaid eksamipingeid. Nagu Takashi Naito ja Uwe P. Gielen kirjutavad, tähendab edukas laps Jaapanis eeskätt **akadeemiliselt** edukat last (Naito ja Gielen 2005: 74). Võib väita, et selline olukord on tingitud traditsioonilistest konfutsianistlikest väärtustest, mis hindavad sihikindlust ja visadust ning suurt pühendumist nõudvast raskest koolisüsteemist (Kariya ja Rosenbaum 2006: 56). See on tekitanud olukorra, kus edukas inimene tähendab eeskätt indiviidi, kes vaatamata raskustele ei anna alla ja saavutab ühiskonnas maksimaalselt hea positsiooni.

Kuid terve mõistus ütleb, et kõik inimesed ei saa endale lubada head sotsiaalset positsiooni, selline olukord on võimatu. Järelikult tuleb tõstatada küsimused, mil määral eelnev paika peab ja kuidas stimuleerib Jaapani ühiskond kõiki oma liikmeid maksimaalsele aktiivsusele ja osalusele konkurentsisis heade sotsiaalsete positsioonide pärast?

Kariya ja Rosenbaum (2006) koostasid regressioonanalüüsi 1980ndatel läbi viidud uuringu „Keskool ja edasi“ [*High School and Beyond*] põhjal. Mainitud regressioonanalüüs annab hea pildi 1979. aasta koolireformi enim lapse ülikooli edasijõudmist mõjutanud tegurite kohta (tabel saadaval raamatus *Handbook of the Life Course*, lk 62). Andmed annavad alust järeldada, et haridussüsteem oli võrdlemisi meritokraatlik ja kõige suuremat rolli ülikooli edasijõudmisel mängisid kodutöödele kulutatav aeg, kooliprestiiž ning ka sugu. Kuid Kariya ja Rosenbaum väidavad, et 1997. aastaks oli selline meritokraatlik koolisüsteem muutunud ebavõrdsust suurendavaks mehhanismiks, kus koolitaseme ning õppetööle pühendatud aja kõrval hakkas märkimisväärset rolli mängima ka isa sotsiaalne positsioon ja ema haridustase. Teisisõnu sotsiaalne klass, kuhu laps kuulub, on hakanud järjest enam määrama tema eluteevõimalusi.

Rääkides sotsiaalsetest klassidest, räägime paratamatult ka *habitus*'est. *Habitus*, nagu Bourdieu on öelnud, on sotsiaalseid välju nii struktureeriv kui ka samal ajal nende väljade poolt struktureeritud struktuur (Bourdieu 2008: 874), mis annab sotsiaalsele agendile n-ö **vaatepunkti** ja, olles väljaspetsiifiline, varustab ta agendi eristusprintsipidega maitse-eelistuste, staatuse jne kõige erinevamate eluaspektide osas, see tähendab *habitus* võimaldab **erineda**. Struktureeritud struktuurina on *habitus* end pidevalt taastootev, see tähendab *habitus*'el on kalduvus kanduda põlvest-põlve edasi. Näiteks ilmnevad märgatavad vahed jaapani eri klassidest pärit koolinoorte vabaajaveetmises:

Koolitase	1979	1997
Parima tasemega koolide õpilased	15,3%	5,9%
Teise järgu koolide õpilased	14,9%	13,3%
Kolmanda järgu koolide õpilased	14,2%	21,7%
Neljanda järgu koolide õpilased	9,6%	16,6%

Tabel 2. Huvitegevusega mittetegelevad õpilased

(Koostatud Kariya, Rosenbaum 2006: 71 järgi)

Tabel 2 järgi oli koolireformi järgselt 1997. aastaks huvitegevustega tegelemine järsult kasvanud, aga eeskätt parima tasemega koolide [*top-ranked schools*] õpilaste hulgas, kelle seas oli kooliväliste hobidega mittetegelejate arv langenud 15,3%-lt 5,9%-le. Teisejärgulistes koolides [*second ranked schools*] oli osalemismäär püsinud enam-vähem samana, kus huvitegevusega mittetegelevate indiviidide arv oli langenud 14,9%-lt 13,3%-ni. Samal ajal kolmanda ja neljanda järgu koolides oli mitteaktiivsete õppijate arv kasvanud vastavalt 14,2%lt 21,7%-le ja 9,6%-lt 16,9%-le.

Eelnev kõneleb sellest, kuidas *habitus*'ed on lahutamatult seotud sotsiaalsete klassidega, kusjuures sotsiaalne väli on see sümboolne tegelikkus, ehk tähenduslikustatud reaalne maailm, kus agendid toimivad ja *habitus* kujundab sümboolset maailma, annab sellele struktuuri³. Nagu Bourdieu on öelnud, olles osa sotsiaalsest väljast, tähendab erineda, ehk teisisõnu mingil tähenduslikul kujul eksisteerida (Bourdieu 2003: 25). Et sotsiaalne väli on tõlgendatud või tähendusrikas

³ See suhe on sümmeetriline: iga elemendi e ja d kohta, kui $\langle e, d \rangle \in \mathbb{R}$, siis $\langle d, e \rangle \in \mathbb{R}$, kus \mathbb{R}^2 : ... kujundab...). Täpsemalt sümmeetrilisuse kohta vt Volker, H. (2010)

maailm, järeldub, et sellised sümbolised ruumid teevad inimesi aktiivseks, annavad neile põhjuse ja eesmärgi tegutseda.

Kui Wittgenstein on oma „Loogilis-filosoofilist traktaati“ alustanud sõnadega „maailm on kõik, millega on tegu“ (Wittgenstein 1996: 15), kusjuures maailm koosneb tõsiasjadest ja neid siduvatest asjaoludest (ehk loogilistest suhetest), siis võib järeldada, et selliseid maailmu on mitmeid, võib-olla isegi loendamatu hulk, kuivõrd iga sotsiaalne väli konstrueerib koos *habitus*'ega omaette loogiliselt koherentse, tähendusrikka pildi. Siinkohal tasub märkida, et sellised sotsiaalsed väljad on ühest küljest (i) omavahel tihti tõlkimatud, see tähendab eraldatud ületamatute piiridega (valgekrae ei ole suuteline mõistma sinikrae maailma ja vastupidi), kuid samal ajal (ii) on kõik need pildid õiged: sotsiaalses ruumis ei saa eksisteerida valesid pilte. Nagu Wittgenstein mainib, on pilt „seotud tõelisusega; ta ulatub selleni“ (*ibid.*, 25), see tähendab, käesoleva bakalaureusetöö mõistestikus, et sotsiaalne väli kui mõtestatud loogiline ruum on oma piiridest seotud keskkonnaga, kontaktis sellega, mistõttu terviklik sümbolne ruum peab olema kehtiv⁴, sest vastasel juhul poleks väli võimeline toimima.

Näitena võib defineerida mis tahes inimese x kui eraldi sotsiaalse välja. Sotsiaalne väli moodustub interaktsioonis, või õigemini **taasmoodustub**, sest väljad on ühelt poolt alati-juba olemas olnud. Kuid siinkohal tasub mainida, et ka autokommunikatsioon on interaktsioon, kuivõrd autokommunikatsioon ei sisalda midagi, mis rikuks interaktsiooni definitsiooni. Niisiis, konstrueerigem sotsiaalse väljana juhuslik indiviid x , kelle maailmapilt ei ulatu keskkonnani, näiteks võib ta pidada end üksisarvikuks ja pilvi roosaks arvata. Ilmneb, et selline maailmapilt ei suuda sobitada teiste loogiliste piltidega ja selline inimene viiakse vastavatesse institutsioonidesse, mis peaksid tema pilti keskkonnaga ühendama. Teisisõnu, ta lülitakse ümbritsevast maailmast välja.

Nüüd ilmneb üks tähtis asjaolu, nimelt välja **piiritletus**. Öelda, et iga sotsiaalne väli on keskkonnaga ühendatud, on samatähenduslik lausega, et iga väli on oma keskkonnaga piiritletud. See tähendab, iga sotsiaalne väli moodustub keskkonna taustal

⁴ Tuues analoogi argumentatsiooniga, võib väita, et sümbolne suum on kehtiv „siis ja ainult siis, kui eelduste hulgale järelduse eituse lisamine on vasturääkiv[*inconsistent*]“ (Volker 2010: 30). Ehk teisisõnu on loogiline ruum kehtiv siis ja ainult siis kui mis tahes tõsiasja a ei saa tuletada seda välja konstrueerivatest eeldustest

– keskkond teeb võimalikuks tähendusliku välja loomise. Kui Juri Lotman on rääkinud piiri kahest funktsioonist: piirist kui (i) eraldavast nähtusest ja (ii) omamoodi oma ja võõrast vahendavast mehhanismist, siis piir välja ja keskkonna vahel on eeskätt punkt (ii), kus piir töötab tõlkemehhanismina, mis ilmneb oma ja võõra eraldatuspunktis, samal ajal neid ühendades, eristades ja vahendades. (Lotman 1999: 14-15)

Niisiis, iga sotsiaalne väli moodustab omaette loogiliselt koherentse süsteemi, mis kannab endas teatud viisil seotud maitse-eelistusi, elustiile ja vaatepunkte. Selle ütlemine võrdub samaga, mis öelda, et sotsiaalne diferentseerumine on olemas. Nagu ka eelpool toodud andmed näitasid, suurenesid agentide erinevused nende väljavälise aktiivsuse osas märgatavalt pärast erinevaid sotsiaalseid kihte ühtlustava välise surve vähenemist. Seda põhjustab asjaolu, et erinevate väljade *habitus*'ed pääsesid suuremale mõjule. Eelnevast võib järeldada, et *habitus* allutab, nõuab teatud alistumissuhet sotsiaalse agendi poolt. Sellist alistumissuhet nimetagem **subjektiseerimismääraks**.

Subjektiseerimismäär ehk subjektiseeritus näitab, millisel tasemel on välja *habitus* rakendunud (või rakendatav) indiviidile, kusjuures täielikult subjektiseeritud indiviid ehk **ideaaltüüpiline subjekt** on igas situatsioonis etteennustatava toimimisega. Teisisõnu, ta allub täielikult antud välja reeglitele, mis tähendab, et selline subjekt on passiivne. Passiivsuse all pean ma silmas ideaaltüüpilise subjekti vaba valiku puudumist, täielikku lähtumist välja poolt määratud piiridest. Selle vastandiks on **ideaaltüüpiline agent** kui aktiivne, oma individuaalset tahet teostav aktor, kes toimib küll väljal, ent ei ole selle reeglite poolt kammitsetud. Seega, mida tugevamalt on sotsiaalne agent subjektistatud, seda rohkem käitub ta vastavalt oma välja poolt dikteeritud käitumisnormidele, kusjuures parimate koolide õpilaste jaoks tähendab see aktiivsemat eneseteostust, samal ajal kui madalamate koolide jaoks tähendab see märksa passiivsemat ajaveetmist.

Ent siin tuleb vastata kerkivale küsimusele: väidan eelpool toodud statistika põhjal, et agent on haaratud, lummatud sotsiaalse välja poolt, et tema maitse-eelistused korreleeruvad tugevalt välja poolt dikteerituga, ent kuidas siis ometi ei näidanud statistika samasuguseid numbreid, see tähendab täielikku kattuvust, iga agendi ja välja poolt dikteeritud maitse-eelistuse vahel?

Pöördugem siinkohal tagasi subjektiseeritusemäära juurde. Et subjektistatus on defineeritud kui omamoodi funktsioon, mis määrab iga indiviidi korral teatud kindla allutatusvariatsiooni, näib tarvilik ka **usaldusväärsumäär** mõiste sissetoomine. Siinkohal tasub rõhutada, et sotsiaalseid välju ei tasu mõista staatilistena, ega ammugi mitte seal tegutsevaid agente: olles agendi enda vaatepunktist igavesed (see tähendab, et ükski agent ei teadvusta oma välja algust ja lõppu), peaksid sellised väljad siiski uurija seisukohalt olema dünaamilised, pidevas muutumises, lagunevad ja taas ülesehitavad indiviidide interaktsioonid, kus välja toimijad jagunevad laias laastus kaheks: (i) konstruktiivsed subjektid ja (ii) destruktiivsed agendid (kuivõrd millegi uue loomine eeldab alati vana lõhkumist). Neid kahte alakategooriat eraldabki seesama usaldusväärsumäär.

Usaldusväärsumäär jagab elemendid kaheks: (i) sotsiaalsed subjektid, kes olles usaldusväärsest allutatud välja reeglitele, on omaks võtnud antud välja poolt kehtestatud piirid maailma kohta, see tähendab vastavat väljasisesed eristusprintsipiibid. Kuna antud uurimust huvitab sotsiaalne stratifikatsioon, siis võib usaldusväärsest subjektiseeritud sotsiaalset agentid pidada indiviidiks, kelle (a) klassikuuluvus on sama, mis on olnud ta vanematel, (b) kelle laste klassikuuluvus (pärast iseseisvumist) on sama, mis temal endal, (c) kelle eluväärtused on üldjoontes samad, mis tema vanematel või lastel. Neist tulenevalt võib järeldada, et usaldusväärsest subjektiseeritud agendi väärtused on üldjoontes samad kõikide teiste agentidega, kes toimivad samal väljal.

Usaldusväärsest subjektiseeritud agendi ja välja suhe on **distsipliinsuhe**. Distsipliin tähendab „kätteõpetatud ja harjumuspäraseks muudetud kriitika vaba massikuulekust.“ (Weber 2002: 78). See ilmneb asjaolus, et usaldusväärsest subjektiseeritud agendid peavad oma väärtusi objektiivselt õigeks või vähemalt põhjendatuks, ilma et neid oleks kriitiliselt läbi mõeldud, kuivõrd usaldusväärsumäära sees on omaenese väärtuste kriitiline lahtimõtestamine võimatu või vähemalt puudulik. Seega võib eelpool püstitatud küsimusele vastata: kuna subjektiseeritus on välja *habitus*'e funktsioon, mis omistab igale sisendile *e* hulgas *R* kindla väljundi *d*, ja *habitus* töötab nii ühendava (väljasiseselt) kui eristava printsipiina (väljasiseselt ja – väliselt) siis sellest järelduvalt ei ole võimalik, et leiduks kaks indiviidi, kes oleks samal määral subjektiseeritud. Eelnev lause on sama, mis öelda, et iga inimene on erinev ka

väljasiseselt. Teisisõnu on jõutud tagasi eelpool mainitud punkti, et igasugune suhe on eristussuhe ja seda ka väljasiseselt, mistõttu ka subjektiseeritus avaldub igal agendil erineval määral.

Nüüd kerkib küsimus, kuidas eelpool toodud numbreid sellise mudeliga tõlgendada? Üks võimalus oleks välja arvutada, mitu protsenti on aktiivseid inimesi iga välja piires, millisel juhul me saaksime 94,1% kõige parema tasemega koolide õpilaste seas ja edasi vastavalt 86,7%, 78,3% ning 83,1%. Kuid sellisel juhul kõlaks kiirelt ka vastuväide: eelpool toodud teooria ei ütle suurt midagi selle kohta, mis reaalselt toimub. On räägitud subjektistatusest, *habitus*'est ja mingist usaldusväärusmäärast, ent ilmselgelt näitab käepärane andmestik, et enamus inimesi igal koolitasemel on aktiivsed. Kui enamus igal tasemel on aktiivsed, kuidas siis saab rääkida erinevusest väljadevaheliselt?

Ent ma väidan, et selline mõttekäik viib eksiteele. Siinkohal tasub meeles pidada kaht asja: (i) seda, mida uurimuses oli küsitud: kuidas on muutunud vabaajaveetmise eelistused koolinoorte seas koolitasete järgi kui väljaväliseid sundmehhanisme on leevendatud? Teiseks ütleb juba intuitiivne aimdus, et (ii) väljaväliseid sundmehhanisme võib olla veel teisigi, kuivõrd sotsiaalses reaalsuses ei ole ühtegi välja, mis seisaks teistest eraldatuna totaalses isolatsioonis.

Seetõttu tasub ka siin rõhutada, et sotsiaalseid välju peaks jälgima dünaamilisena, oma kontekstis pidevalt liikuvana. Eelnevast järeldub, et ainus võimalus neid numbreid mõista, on uurida, millisel määral ja millises suunas on muutunud vabaajaveetmise eelistuste tendents, kuivõrd ühe välise piirangu, nimelt kodutööde arvu vähendamine, leevendamine ei tähenda seda, et nüüd on kõik väljad iseseisvad toimijad.

Nüüd ilmneb, et huvitegevus parima tasemega koolide õpilaste seas on tõusnud 9,4% võrra ja teise järgu koolide õpilaste puhul vaid 1,6%, samas kui kolmanda ja neljanda järgu koolides käivate noorte huvitegevus peale koolipinge leevendamist oli hoopis langenud vastavalt 7,5% ja 7,3% võrra. Andmed näitavad üsna selgelt, et vaid kõrgklassi lastele oli reformi mõju positiivne, innustades neid aktiivsemale enesearendamisele ja sotsiaalsele tähendusloomele.

See lubab järeldada, et erinevad sotsiaalsed väljad ei oma mitte ainult erinevaid *habitus*'i, vaid ka erinevat toimimisintensiivsust. Mõned väljad on märksa intensiivsema

tähendusloomega, hõlmates endas elustiile, mis lubavad kontakti kõige erinevamate sotsiaalse klassi väliste väljadega, samas kui teiste (see tähendab madalamate klasside) õpilaste *habitus* innustab pigem mittevajalikust rahmeldamisest eemale hoidma, ja oma energiat säästma nii palju kui võimalik. See aga piirab madalamatest klassidest pärit noorte ligipääsu erinevatele (suletud) staatusgruppidele, mis parema klassikuuluvusega noorte jaoks on palju hõlpsam.

Eelnev selgitab ka, miks just kõrgklassi laste seas tõusis huvitegevus peale koolireformi: sotsiaalsed väljad, kus agendid iseenesest on aktiivsemad, sest antud väli nõuab neilt suuremat sotsiaalset aktiivsust, innustavad ka teisi samal väljal viibijaid aktiivsusele. Seda nii perekonna kui sõprade-tuttavate ringkondadest rääkides. Kõrgklassi lapsed, kelle seas nii (i) perekond kui (ii) parema kooli kõrgem distsiplineeritus tingivad laste suuremat aktiivsust, tähendab omakorda ka seda, et agent ise on aktiivsem nii isiklike klassihuvide kui ka väliste staatusgruppide piires, ehk tegeleb intensiivsemalt enesearendusega ning hindab kõrgemalt aktiivseid tegevusi, mille läbi on võimalik ennast teostada.

Samal ajal aga madalatest klassidest pärit lapsed, kel pole pere poolt kaasa antud samasuguseid väärtusi ning kes käivad ka madalama distsiplineeritusega koolis, pole harjunud pingutama, ei oska samal määral väärtustada eneseteostust ega otsi selleks võimalusi, mis paneb neid eelistama passiivset ajaveetmist aktiivse ühiskondlikest tegevustest osavõtu asemel. See aga ainult suurendab lõhesid kõrgemate ja madalamate klasside vahel, seob madalamast klassist inimesi tugevamalt nende vanemate klassikuuluvuse külge ja kärbib tugevalt nende mobiilsusvõimalusi.

	1979			1997				
	Keskmine (min)	Standardhälve	Indiviidide arv	Keskmine (min)	Standardhälve	Indiviidide arv	Koguse muutus	Protsentmuutus
Elukutse prestiiž 1								
Professionaal	95,60	112,81	172	121,94	101,16	229	26,34	27,6%
Juht või tippjuht	101,42	84,32	232	122,75	129,82	242	21,33	21,0%
Elukutse prestiiž 2								
Käsitööline	108,29	106,69	206	136,94	118,03	172	28,64	26,5%
Elukutse prestiiž 3								
Müük	112,00	70,41	75	123,30	78,77	91	11,30	10,1%
Ettevõtja	107,55	66,39	153	157,14	151,82	95	49,59	46,1%
Lihttöoline	117,31	68,20	229	159,91	171,07	184	42,60	36,3%
Elukutse prestiiž 4								
Transport	139,76	133,41	114	153,34	124,49	79	13,58	9,7%
Teenindus	127,31	77,93	39	133,97	85,86	58	6,66	5,2%
Talunik	138,59	80,81	96	222,23	252,05	13	83,64	60,3%

Tabel 3. Keskmine õhtusele televiisorivaatamisele kulutatud aeg isa elukutse järgi
(Koostatud Kariya ja Rosenbaum 2006: 70 järgi)

Et viimasele väitele vettpidavamalt kaalu anda, tasub uurida, millega madalatest klassidest pärit koolilapsed oma vabaaega sisustama hakkasid. Tabel 3 põhjal võib järeldada, et ehkki 1997. aastaks oli televiisori vaatamisele kulutatud aeg igas ühiskonnakihis tõusnud, siis paralleelselt väiksema koolikoormusega tõusis märgatavalt just madalamates klassides käivate koolilaste televiisorivaatamise aeg. Parima tasemega koolidest pärit õpilased, kelle vanemad pärinesid kõrgema staatusega klassidest, vaatasid märksa vähem televiisorit ning nende televiisori vaatamise aeg suurenes vähem võrreldes madalatest klassidest pärit kooliõpilastega. See kinnitab eelnevalt toodud

väidet, et kõrgklassi lapsed on oma väärtuste poolest palju tugevamalt motiveeritud aktiivsemale eneseteostusele, samal ajal kui madalamast sotsiaalsest klassist pärit lapsed veedavad rohkem aega märksa vähem aktiivsete tegevustega nagu näiteks televiisori vaatamine.

Siinkohal tuleb tõdeda, et kuna ilmnevad märkimisväärsed erinevused erinevates klassidest pärit noorte ajaveetmiseelistuste osas, siis võib eeldada, et perekonnal, või täpsemalt perekonna sotsiaalsel positsioonil, on üsna suur tähtsus noorte väärtuste kujunemisel. Seetõttu tasub edaspidi vaadata, millist rolli mängib perekond lapse väärtuse kujunemisel

Antud peatüki kokkuvõtteks võib väita, et (i) sotsiaalsed väljad on diferentseerunud loogilised ruumid, mis on keskkonnaga ühendatud ja seetõttu alati tõesed; (ii) et sotsiaalset välja kooshoidev *habitus* nõuab agendilt teatud allutatussuhet, mis väljendub subjektiseeritusmääras; (iii) kuna subjektiseeritusmäär ise on pidev, mitte diskreetne, siis tuleb selguse mõttes tutvustada usaldusväärsusmäära mõistet, mis jagab väljal tegutsevad agendid kaheks: (iii.i) inividid, kes on omandanud sotsiaalse välja *habitus*'e ja seetõttu ei ole nende puhul mistahes tüüpi mobiilsus tõenäone ning (iii.ii) inividid, kes pole *habitus*'t omandanud, olles mitteusaldusväärselt subjektiseeritud ja seetõttu on mis tahes tüüpi mobiilsus nende puhul tõenäone; (iv) usaldusväärselt subjektiseeritud välja ja agendi suhe on distsipliinsuhe.

4. PEREKOND

Nagu eelmises peatükis selgus, hakkas pärast koolireformi kodutööde vähenemisega õpilaste edukust rohkem mõjutama nende sotsiaalne klass. Sotsiaalse klassiga on väga lähedalt seotud perekond, mistõttu tasub nüüd vaatluse alla võtta perekonnasisesed suhted Jaapanis.

Et iga sotsiaalne väli sisaldab elemente x arvul n , kusjuures x -i võib defineerida mitmeti, sõltuvalt perspektiivist või *frame of reference*'ist, mida uurija hindab antud olukorras täpsimaks võimalikult adekvaatse informatsiooni saamisel, siis on antud peatükis kavas konstrueerida ideaalmudel, mille sotsiaalsete väljade domeen S sisaldab kõiki neid hulkasid, mida võib defineerida jaapani perekonnana ja elemente, mida saab defineerida jaapani perekonnasüsteemi siseste sotsiaalsete agentidena. Sellisel juhul osutub võimalikuks konstrueerida üldiseid perekonnasiseseid domineerimissuhteid, mille eesmärk on lapsi ja noori sotsialiseerida, ehk antud välja piires subjektiseerida. Niisiis, mis puudutas lapse pühendatud aega kodutöödele ja vabaajaveetmise eelistusi, tuleb siinkohal eeskätt ära mainida, et eriti mängis rolli ema sotsiaalne kuuluvus, mis võib tunduda esialgu üllatav, ent kui heita pilt traditsioonilisele Jaapani perekonnastruktuurile, ei tundugi selline tulemus enam nii kummaline: konfutsianistlik traditsioon näeb ette, et naise kui ema roll on eeskätt koduhoidmine ja laste kasvatamine (Naito ja Gielen 2005: 72) – nn *ie*-perekonnaideoloogia.

Samas, industrialiseerimise käigus 20. sajandil järjest suurenes pererollide diferentseeritus, kus isa ülesannet nähti eeskätt kui leivateenijat ja naise rolli samastati järjest rohkem lastekasvatajaga. Ehkki viimastel aastatel on naise ja mehe rolli äärmuslik diferentseeritus hajumismärke näidanud, on siiski ka tänapäeval levinud normiks, et mees tegeleb töölkäimise ja rahateenimisega, samas kui naise ülesandeks on lapsi suureks kasvatada. Seega muutub ilmseks, et kui laste sotsialiseerimine on ema

ülesanne, kes viidab lastega koos isast märgatavalt rohkem aega, nendega tegeledes ja suheldes, kanduvad lastele üle eeskätt ema *habitus*'ed, mis ta on kaasa võtnud oma vanemate klassist.

Siinkohal tuleb pöörduda **domineerimissuhete** poole. Nagu eelnevalt väidetud, leidub igal väljal domineerimissuhteid. Sellised suhted on alati sissepoole pööratud, selles tähenduses, et domineerimisvälja alla kuulub vaid see, mis on tema piiride sisene. Mitte ühelgi tingimusel ei saa eksisteerida domineerimissuhteid väljaspool antud suhte jaoks ette nähtud piire, sest piirid legitimeerivad domineerimise, annavad talle kehtivuse. See tähendab, et väljaspool oma piire seatakse mis tahes domineerimissuhted kiiresti suure küsimärgi alla. Küll aga nõuab ideaaltüüpiline domineerimissuhe täielikku kuuletumist ehk distsipliini oma legitiimsuse piirides.

Ehkki normaaltingimustes võivad erinevad domineerimissuhted omavahel kokku puutuda, satuvad nad harva otsesesse konflikti, kuna nende domeen või **haldusala** on erinev ja läbi oma reeglite on nad teineteisest eraldatud. Domineerimissuhted moodustavad teatud alavälju või sektoreid ühe välja sees (erinevad perekonnad, kes kõik kuuluvad keskklassi), kuid samas võib domineerimissuhe moodustada ka omaette eraldiseisva välja, näiteks (i) kui konstrueerime perekonna kui sotsiaalse välja või kui (ii) uurimisküsimuseks on ühte sotsiaalsesse klassi kuuluvate perekondade omavaheline kihistumine.

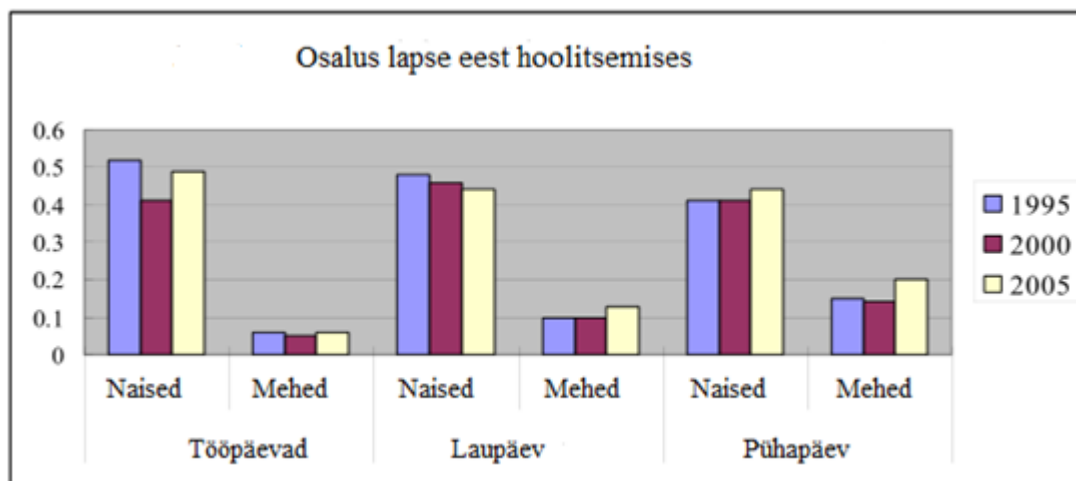
Elementaarne domineerimisväli on perekond, seda eriti Jaapani või Ida-Aasia ühiskondadest rääkides, kus igat perekonnaliiget nähakse omaette süsteemilemendina, kes seisab teatud hierarhilistes suhetes teiste perekonnaliikmetega⁵, kus hierarhiliselt kõrgemal seisva agendi ülesandeks on noorematele perekonnaliikmetele eeskujuks olla ja neid ühiskonda sotsialiseerida, see tähendab distsiplineerida vastavalt oma välja väärtustele.

Jaapani *ie*-traditsiooni järgi on perepeaks küll isa, kelle sõnale teised peaksid kuuletuma, kuid Naito ja Gielen toovad välja, et tänapäeva Jaapani reaalses elus veedab pereisa enamus ajast kodust eemal tööl viibides või sõpradega lõõgastudes (Naito ja Gielen 2005: 77, 78). Kodus olles jääb väsinud isal aega vaid puhata ja süüa, mistõttu

⁵ Ka keeleliselt rääkides on jaapani keeles näiteks õde ja venda tähistavad sõnad vanuse järgi kaheks jagatud: *ane* ja *oni* tähendavad endast vanemat õde ja venda ning *imooto* ja *otooto* kasutatakse vastavalt endast noorema õe ja venna adresseerimisel.

saab vastata peatüki alguses tõstatatud küsimusele selle kohta, kuidas just ema haridustase laste edasiste eluteevõimaluste mõjub: ehkki traditsiooni järgi asub suurim domineerimispositsioon isa käes, siis reaalses elus on isa niivõrd hõivatud pereväliste sfääridega, et perekonnasisestest domineerimissuhetest on ta välja lülitatud. Ema on see, kes lastega tegeleb, valmistab neid ette kooli minema ja sealt edasi ellu astuma. Seetõttu õpivadki lapsed just emas autoriteeti nägema, temale kuuletuma ja tema väärtustega kohanduma.

Samasugusele tulemusele jõudis ka Masako Ishii-Kuntz (2008), kelle uuring (joonis 1) annab alust väita, et mehed on endiselt lastekasvatamisest välja jäetud. Nimelt kui naised veetsid 2005. aastal keskmiselt 46 minutit laste eest füüsiliselt hoolt kandes, siis meeste keskmine oli vaid 13 minutit päevas. Analoogselt ka kodutööde tegemisele kulutasid naised 4,26 tundi päevas ja mehed keskmiselt 1,38 tundi. See annab alust arvata, et ehkki traditsiooniline *ie*-ideoloogia näeb meest kui domineerijat, tundub siiski, et domineeriv osapool jaapani peres on emaroll, mis avaldub nii lastele edasikantavates väärtustes kui üldises kodusfääri aktiivsuses.



Joonis 1. Osalus lapse eest hoolitsemises. (Ishii-Kuntz 2008: 4)

Kuid nüüd kerkib küsimus: olgu domineerimissuhted peres tähtsal kohal, kuid kuidas nad seostuvad ebavõrdsuse edasikandumisega Naito ja Gielen väidavad, et vaatamata kõigele on sotsiaalsel klassil ja majanduslikel tingimustel väga suur mõju pere igapäevaelule (Naito ja Gielen 2005: 74). Võib väita, et see tulenebki just nendest samadest väljasisestest *habitus*'test: olgu, valitsevad teatud väärtused, mida Jaapani ühiskonnas tugevalt soositakse, nagu näiteks „arvestatavus teiste inimestega“ ja

„koostöövõimelisus“, aga see, kuidas neid väärtusi mõistetakse, sõltub klassiti. See tähendab, võib väita, et on olemas teatud üle Jaapani levinud **väärtusvormid**, aga nende väärtuste tegelik **sisu** defineeritakse iga sotsiaalse välja siseselt eraldi. See tähendab, sõltuvalt vaatepunktist, või *frame of reference*’ist. Selle vaatepunkti aga annab väljasisene *habitus* kui maitse-eelistusi struktureeriv ja struktureerinud struktuur.

Sellest tuleneb, et ehkki vormilt võivad pereväärtused olla üldised ja jagatud, siis oma sisult on nad selgelt lõhestavad printsüübid: olla arvestav ja koostööaldis antud välja piires, tähendab alluda antud välja reeglitele – mida sisestatakse agendile domineerimissuhetega – olla neist haaratud või lummatud. Tulles siinkohal tagasi punkti juurde, et iga väli on toimiva agendi jaoks ajatu, igavene – kuni ta on usaldusväärset allutatud antud välja koodidele, *habitus*’ele – tajub sotsiaalne agent seda välja loomulikuna ja iseenesest mõistetavana. See tähendab, et madalamatest klassidest pärit lapsed tajuvad loomulikuna vähest enesedistsipliini ja suuremat ükskõiksust haridusinstitutionide suhtes, aktiivne eneseväljendus ja loov tegevus on neile paratamatult võõram kui kõrgklasside lastele just seetõttu, et neid on treenitud nii mõtlema. Sellised kategooriad (sest just selliseid nõuabki antud väli, millel nad tegutsevad) sunnivad suurt enesedistsipliini ja kõrget töövõimet nägema millegi **võõrana**, vastuvõetamatuna.

Kõigest eelnevast järeldub seega, et (i) koolitase, kus õpilane käib, on tugevalt seotud perekonna sotsiaalse positsiooniga ja (ii) perekonna sotsiaalne positsioon mõjutab otseselt noore vaba aja veetmise eelistusi. Seega võib järeldada, et koolitase peegeldab üsna tugevalt seal käivate laste pereväärtusi: vanemad, kelle *habitus* võimaldab väärtustada mitte ainult haridust, vaid ka aktiivset osalemist sotsiaalses elus ning eneseharimist enam, panevad suurema tõenäosusega oma lapsi prestiižikamatesse koolidesse, kus kehtivad rangemad reeglid ja karmim kord, sest nende klassikuuluvus võimaldab head haridust ja aktiivset eluviisi väärtustena ära tunda.

See annab omakorda alust eeldada, et lapsed, kes on koolis edukamad, on seda just seetõttu, et nende vanemate poolt edasikantud *habitus* on neid paremini häälestanud olema ühtaegu (i) koolisüsteemile kuulekam ja samal ajal (ii) aktiivsem ühiskondlikes tegevustes. Seda võib täiesti mõista, arvestades, et madalate klasside perekondades, kus ollakse rohkem hõivatud leivaraha teenimisega, ei ole vanemad võimelised oma lastele

niivõrd palju aega pühendama, et neid varustada sellega, mida Bourdieu on nimetanud kultuuriliseks kapitaliks, kui seda on vanemad jõukamates klassides.

Siinkohal võib tekkida küsimus: olgu, ma räägin distsiplineeritusest ja domineerimissuhetest, väites, et kõrgklasside lapsed on ühtaegu distsiplineeritumad, st suurema usaldusväarsusega allutatud oma välja poolt kehtestatud *habitus*'ele, ning samal ajal ka aktiivsemad. Kuid kui töelisklassist pärit noorte vanematel ei ole võimalik oma lastesse enda väärtusi internaliseerida, siis kas see ei peaks tähendama, et madalate klasside noored on enamasti mitteusaldusväärselt subjektiseeritud? Seda väita tähendaks ju, et töelisklassi noored omavad palju suuremat tõenäosust ülenevale ja alanevale mobiilsusele, mis ometi ei saa nii olla, kuivõrd eelpool toodud uuringud näitasid, et sotsiaalsed klassid ja sealt tulenev ebavõrdsus on end taastootev?

Esmapilgul tundub selline olukord iseendale vasturääkiv, kuid vastuolu on vaid pealiskaudne. Sõnastagem see situatsioon ümber järgnevalt: olgu, töelisklassi noorte vanematel ei ole aega ega võimalusi tegeleda oma lapse subjektiseerimisega sellisel määral nagu see on võimalik kõrgklassi noortele. Kuid ometigi, midagi nad ju oma vanematelt õpivad? Kas või puhta jälgimise läbi. Võib öelda, et see, mida nad õpivad ongi passiivsus. Lapsed ja noored, kes näevad oma vanemaid tulemas koju iga päev liiga väsinuna, et lastega tegeleda, õpivad heitumist. Nad õpivad seda, et elu on raske ja ei tasu seda liigsete ülesannetega veelgi raskemaks teha. Seetõttu võib öelda, et nad õpivad läbi passiivse õppimise, ja see mida nad õpivad, on **aktiivsusest heitumine**, ehk eemalehoidmine igasugust liigset ajakulu ja energiat nõudvast tegevusest. Aktiivsusest heitumine ilmnebki kõige selgemalt just selliste tegevuste eelistamises, mis võimaldavad passiivsemat ajaveetmist.

Kui eriseminaritöös (Schimanski 2013: 24, 25) oli juttu mobiilsusbarjääridest, mille üheks, antud uurimuses tähtsaks alakategooriaks on ka **sümboolsed mobiilsusbarjäärid**, see tähendab kõik sellised uskumused ja sümboolid, mis takistavad või lõikavad läbi võimaluse agendil klassist P siseneda väljale Q või teevad agendil klassist R sisenemise väljale Q lihtsamaks kui see on agendil klassist P, siis siinkohal tuleb tõdeda, et madalast klassist pärit noorte endi *habitus* töötab mobiilsuse sümboolse läbilõikajana, kuivõrd õpitud passiivsus, mis sunnib taganema aktiivsest tegevusest, ise töötab väljadevahelise eraldava mehhanismina, luues irratsionaalse, kuid paratamatu ja

– tihti – ületamatu võimetuse aktiivseks osalemiseks omaenda sotsiaalsest väljast oluliselt erinevas keskkonnas, see tähendab teistes sotsiaalsetes väljades. Teisisõnu, keskkond jääbki vaid keskkonnaks.

Siinkohal võib muidugi tekkida vastuväide: olen väitnud, et televiisori vaatamine on täiesti passiivne tegevus, mis on saanud osaks eeskätt neile lastele, kes on oma tööga ülekoormatud vanematelt õppinud olema passiivsed. Kuid miks kategoriseerida televiisorivaatamist ebaefektiivse ja passiivse tegevuse alla? Kas ei võiks vastu väita, et televiisori vaatamine on samuti aktiivne tähendusloome, mille tulemusel inimene enda identiteeti konstrueerib ja mõtestab? Enne kui sellele küsimusele vastata, on tarvis teha väike kõrvalepõige.

Tulgem siinkohal elementaarmõistete juurde. Tundub ilmselge, et tegevus peab olema samastatav aktiivse tähendusloomega. Viimase tähtsaimaks tingimuseks on aga tema **mõtestatus**. Mõtestamata käitumine ei ole aktiivne tegevus, vaid sihitu liikumine. Mõtet on Max Weber defineerinud kahel viisil: ühest küljest võib see tähendada „indiviidi tegevuse subjektiivset mõtet konkreetsel juhul või indiviidi tegevuse üldistatud mõtet eri juhtumite korral“, teisalt ka „hüpoteetilise indiviidi või indiviidide klassi subjektiivse mõtte mõisteliselt konstrueeritud **puhast** tüüpi“ (Weber 2002: 12), sellest tulenevalt väidab Weber, et inimese poolt sooritatav sotsiaalne tegevus peab tähendama tegevust, mis „tegutseva indiviidi või indiviidide poolt omistatud mõtte kohaselt on seotud „teiste“ käitumisega ja sellele orienteeritud.“ (*ibid.*, 12)

Lisades Weberi mõtestatud käitumise kontseptsioonile Lotmani (2010a) autokommunikatsiooni käsitluse, ilmneb, et mis tahes realiseeritud tegevusele P eelneb teatud autokommunikatiivne käitumise mõtestatus. Siinkohal võib luua autokommunikatsiooni loogilise tingimuse $P \rightarrow Q$, kus P on mis tahes realiseeritud tegevus ja Q on selle tegevuse realiseerunud tulemus, mida kehtestab funktsioon R , ehk seda tingimust mõtestav autokommunikatsioon.

	1979			1997				
	Keskmine (min)	Standardhälve	Indiviidide arv	Keskmine (min)	Standardhälve	Indiviidide arv	Koguse muutus	Protsentmuutus
Elukutse prestiiž 1								
Professionaal	119,47	89,59	171	87,36	81,0	227	-32,12	-29,9%
Juht või tippjuht	115,76	79,91	230	90,93	70,37	242	-24,83	-40,8%
Elukutse prestiiž 2								
Käsitööline	106,55	82,52	203	63,05	63,33	172	-43,5	-40,8%
Elukutse prestiiž 3								
Müük	89,2	78,98	75	61,83	73,99	90	-27,37	-30,7%
Ettevõtja	86,67	79,06	153	52,01	70,16	92	-34,66	-40,0%
Lihttööline	86,59	81,94	229	41,7	63,18	182	-44,89	-51,8%
Elukutse prestiiž 4								
Transport	66,11	71,31	113	61,73	81,59	78	-4,38	-6,6%
Teenindus	73,46	73,47	39	41,7	63,18	182	-31,76	-43,2%
Talunik	56,41	68,95	96	76,36	107,01	11	19,96	35,4%

Tabel 4. Keskmine kodutöödele pühendatud aeg õhtuti isa elukutsest lähtuvalt
(Koostatud Kariya ja Rosenbaum 2006: 70 järgi)

Selguse huvides tasub luua kaks eraldi funktsiooni: R ja R_1 , kus R on kõrgklassi laste *habitus*'est lähtuv autokommunikatiivne tegevus ja R_1 on madalamate klasside *habitus*'est lähtuv autokommunikatsioon (see ei ole muidugi lõplik, olenevalt valitud perspektiivis võib luua $R \dots R_n$ samalaadseid funktsioone). Nüüd muutub võimalikuks tutvustada uut argumenti: kõrg- ja madalate klasside autokommunikatsioonis on palju märgatavamalt esindatud ajaline dimensioon: P ja Q on teineteisest ajaliselt lahutatud:

ma teen P täna, et saavutada Q päeval x . Samal ajal kui madalate klasside laste autokommunikatsioon on suunatud konkreetsemalt, hetkelise olukorra rahuldamisele. Sellise väite kasuks kõnelevad ühest küljest (i) eelnevalt toodud tabelid koolilaste vabaajaveetmise ja televiisorivaatamisele kulutatud aja osas ning (ii) märksa suurem kodutöödetegemisele kulutatud aeg kõrgklassi koolilaste seas, mida võib väita tabeli 4 põhjal. Ehkki võrreldes 1979. aastaga on enamikes ühiskonna kihtides õhtustele kodutöödele kulutatav aeg võrdlemisi ühtlaselt vähenenud, on siiski klassidevahelised lõhed suured. Kõige viimases reas võib märgata, et talunikkude laste kodutöödele pühendatud aeg on hoopis tõusnud, aga see tulemus on statistiliselt ebausaldusväärne, kuna vastajate arv selles kategoorias on liiga väike.

Naastes peateema juurde, võib nüüd väita, et madalamatest klassidest pärit noorte vabaajaveetmine on passiivne tähenduses, et see on lühiperspektiivilise suunaga, vastandatuna kõrgklasside lastele, keda on õpetatud mõtlema pikaperspektiiviliselt. Kuid eelnev arutus ei ütle veel midagi sotsiaalse kihistumise kohta. Olgu, kõrgklasside *habitus* võimaldab neil märksa paremini arvestada tulevikuperspektiiviga oma tegude planeerimisel, kuid selle teadvustamine ei luba midagi järeldada eluteevõimaluste ebavõrdsuse kohta. Seetõttu tuleb pöörduda *credentialist theory* poole.

Credentialist theory'l puudub eesti keeles ühte tõlkevaste, aga näiteks sotsioloog Ave Roots on seda tõlkinud diplomiteooriaks. Selle keskne argument on, et tööturul määrab inimese võimalusi rohkem erinevate diplomite (*credentials*) väärtus kui inimese tegelikud oskused töö jaoks. Sotsioloog David. B. Bills väidab, et tööturul osalejad „kasutavad“ hariduslikke ressursse, näiteks litsentse, diplomeid, et kontrollida ligipääsu headele töödele ja kõrgesti tasustatud palkadele (Bills 2004: 56). Selle tulemuseks on aga väiksema väärtusega diplomit omavate inimeste **süsteemne välistamine** kõrgesti tasustatud positsioonidest, ehk teisisõnu nende mobiilsusvõimaluste piiramine.

Olukorda ei lahenda ka asjaolu, et postindustriaalsetes ühiskondades on noorte massiline (kõrg)harimine tavaline nähtus. On loomulik, et sellistes tingimustes muutub diplom kui sotsiaalne nähtus keerulisemaks: suure konkurentsi tingimustes diferentseeruvad ka nõ ametlikult võrdsed diplomid, omistades (tavaliselt) erineva kaaluga sümboolse väärtuse. Hokkaido Ülikooli diplom, ehkki tegu on väga heal tasemel ülikooliga, ei ole siiski võrreldav Todai Ülikoolist saadud diplomiga, ehkki

mõlemal juhul on tegu kõrgharidusega. Harold Kerbo on välja toonud, et kooli tase, kus laps käib, mõjutab väga tugevalt tema hilisemat sotsiaalset positsiooni (Kerbo 2009: 525). Brown (2001: 28) järgi väidavad ka Brinton ja Kariya (1998⁶), et Jaapani korporatsioonid võtavad inimesi tööle kindlastest ülikoolidest, kellega neil sidemeid on.

Spetsiifilisemaks tõestuseks võib tuua Ichiro Miyake uuringu tulemused, mille järgi tööstuseliidi kõrgeima 154 isiku seas oli 45% inimesi pärit Today Ülikoolist (Miyake 1985⁷, Kerbo 2009 järgi), samuti toob Kerbo ära tabeli Jaapani sõjajärgsete peaministrite hariduse kohta, kus Today Ülikool on tugevalt üleesindatud (tabel saadaval Kerbo 2009: 515, 516). Sellest võib järeldada, et haridusinstitutionides ei saada ainult diplomit, mis tööturul edasi aitab, vaid seal kogutakse ka sotsiaalset kapitali. See aga nõuab osavõttu erinevatest kooliga seonduvatest klubidest ja huvitegevusringidest, ehk teisisõnu suuremat välist aktiivsust.

Kõigest ülalöeldust järeldub nähtus, mida Robert King Merton on sõnastanud kui **Matteuse efekti**⁸. See tähendab nähtust, mida võib kokkuvõtvalt väljendada sõnadega: „*the rich get richer at a rate that makes the poor become relatively poorer.*“ (Merton 1968: 62), ehk rikaste rikastumine toimub vaeste suhtelise vaesumise arvelt. Suhtelise vaesumise all on silmas peetud mitte seda, et vaesed kaotavad eksisteerivat vara rikaste poolse otsese ekspluateerimise tagajärjel (nagu on olukord 0-summa-mängu puhul), vaid et vaeste mitteaktiivsus suhtes kõrgklasside suurde aktiivsusesse põhjustab ülem- ja alamklassi vahel järjest suuremat lõhet. Selline lõhe kandub aga edasi ja ainult suureneb põlvkondadevaheliselt.

Edasi, Merton (1968) on välja toonud erinevaid sotsiaalpsühholoogilisi selgitusi selle kohta, kuidas Matteuse efekt oma mõju avaldab: kõigepealt (i) *ratchet effect* või **põrkraata-efekt**, mis tähendab, et kord edu saavutanud indiviid tõenäoliselt oma positsioonist allapoole ei lange, millest tuleneb, et inimesed, kes kord on juba privileeeritud, kipuvad vähemalt säilitama oma positsiooni. Järgmiseks, (ii) Matteuse

⁶ Brinton, M. ja Kariya, T. (1998). Institutional Embeddedness in Japanese Labour Markets. *The New Institutionalism in Sociology* – Brinton, M. ja Nee, V. (toim). New York: Russell Sage Foundation, 181-207,

⁷ Miyake, I. et al. (1985). *Byoudou wo Meguru Eriito to Taikou* (Equality, the Elite, and the Counterelite). Tokyo: Sobunsha.

⁸ Tuleneb Piiblist tuntud Matteuse ütlost: „Sest igapähele, kellel on, antakse, ja tal on rohkem kui küllalt, kellel aga ei ole, selle käest võetakse ära seegi, mis tal on.“ (Mt 25, 29)

efektist kasu saavad inimesed on riskialtimad, loovamad ja märksa kriitilisema mõtlemisega teiste ideede suhtes kui need, kes seisavad ebaprivilegeeritud positsioonis. Sellest tuleneb kolmanda tegurina, et (iii) sellised inimesed on märksa suurema enesekindlusega ja usuga oma edukusse, olles valmis pikaperspektiivilise kasu nimel lühiajalist vaeva nägema. Kõik see viitab tagasi olukorrale, mida kinnitasid käesolevas bakalaureusetöös eelnevalt välja toodud uuringud noorte vabaajaveetmise eelistuste kohta: Matteuse efektist kasu lõikavad noored on üleüldiselt aktiivsemad võrreldes teistega, aktiivsus aga tuleneb suurel määral vanemate sotsiaalsest positsioonist.

Kui Juri Lotman on sotsiaalset diferentseerumist käsitletud protsessina, kus loovatele ametikohtadele ei valita „mitte neid, kes millekski paremaks pole suutelised, kogukonna kõlbmatuid ja ärapõlatud liikmeid, vaid kõige võimekamad ja aktiivsemad inimesed, kellele on antud geniaalsus ning kes soovivad hüvangu ühiskonnale“ (Lotman 2010b: 26-27), siis tasub siinkohal täpsustada, et igasugune keerukam diferentseerumine põhineb alati ebavõrdsel eeldusel, kus ärapõlatud või negatiivselt privilegeeritud seisundist võrsuvate ühiskonnaliikmete võimalused sotsiaalsel väljal tõusta on märksa kehvemad kui parematest sotsiaalsetest klassidest pärit indiviididel. Võib väita, et kõige kaugemale ei jõua tingimata kõige võimekamad, vaid kõige soodsamates tingimustes olevad ühiskonnaliikmed. Soodsad eluteevõimalused aga sõltuvad suurel määral inimese sotsiaalsest kuuluvusest. Nii mõnedki loovad ja võimekad inimesed võivad jääda ebavõrdsuse hammasrataste vahele ja jääda kinni ebaõiglaselt madalale positsioonile.

Selline ebavõrdsuse taastootmine on eriti murettekitav tänapäeva ühiskonnas, mis järjest rohkem baseerub just informatsiooniliselt domineerimisel (vrdl. Florida, R. (2002); Gouldner, A. W. (1979)) kus inimeste sotsiaalset positsiooni määrab kõige enam nende hariduslik taust, see tähendab struktureeritud ja mõtteka informatsiooni omamine ja oskus seda kasutada. Kuid sellise informatsiooni hankimine on võimatu passiivselt aega veetes. Just passiivsus on aga omane nendele ühiskonnaliikmetele, kelle jaoks edasijõudmine ühiskonnaredelil võiks olla kõige suurem prioriteet. Seetõttu võib väita, et aktiivsusest heitunud inimesed, kes paratamatult ei oska aktiivset eneseloomet väärtustada, kaotavad järjest enam oma võimalusi edu saavutada ja jäävad järjest enam

maha aktiivsematest ühiskonnagrupidest. See kõik aga ainult suurendab sotsiaalset kihistumist ehk stratifikatsiooni.

Lõpetuseks, eelnevates peatükkides on ilmnunud, et tõepoolest on suurimateks ebavõrdsust põhjustavateks institutsioonideks haridusinstituudid ja perekondlik (see tähendab klassiline) kuuluvus. Kuid selle töö peamine uurimiseesmärk on just ebavõrdsuse edasikandumist põhjustavad mehhanismid. Kuna on selgunud, et tähtsat rolli ebavõrdsuse taastootmisel mängib hariduse kõrval ka perekond, tasub nüüd heita pilk partnerivalikumehhanismidele.

Käesolevat peatükki saab kokku võtta järgmiste punktidega: (i) perekond on üks sotsiaalne väli, kus lapsed ja noored üleskasvades enim aega veedavad; (ii) perekonda konstrueerivad domineerimissuhted, kus igale elemendile omistatakse kindel roll; (iii) sellised domineerimissuhted on väljaspetsiifilised, mistõttu erineva sotsiaalse taustaga lapsed sunnitakse kuuletuma erinevatele normidele, kusjuures empiirilised andmed näitavad, et parema sotsiaalse taustaga noored õpivad aktiivset ja pikaperspektiivilist eneseteostust, samal ajal kui madalatest klassidest lapsed omandavad märksa passiivsema ja lühiajalisele eneseteostusele orienteeritud eluviisi; eelnev põhjustab (iv) Matteuse efekti, mis tähendab, et kõrgklassi noorte paremast positsioonist tingitud edukus toob kaasa ebasoodsal positsioonil olevate noorte järjest suurema mahajäämise ühiskonnas.

5. PARTNERIVALIK

Antud peatükis tasub põgusalt peatuda ka küsimusel, et kui uurimise alla tuleb partnerivalik, siis miks mitte sõpruskond? Ehkki esmapilgul võib tunduda, et partnerivalik on samavõrd paindlik ja võimalusterohke sfäär kui sõpruskond, tuleb möönda, et selline mulje on petlik: partnerivaliku trajektoor on märksa piiratum ja nagu erinevates teemakohastes sotsiaaluuringutes selgub (Ishida ja Motegi 2014; Blossfeld 2009), on partneri leidmine pigem struktuursete tegurite poolt määratud kui oma vabal tahtel sooritatud valik. Nüüd on sobilik heita pilk, millised struktuursete tegurid partneriotsingut Jaapanis piiravad.

Abielus ja mitteabielus olevate paaride sagedus hariduse järgi							
Vabaabielus elavad paarid				Abiellunud paarid			
	Mees						
Naine	Keskool või vähem	Rakendus- kõrgkool	Bakalaureus või rohkem	Naine	Keskool või vähem	Rakendus- kõrgkool	Bakalaureus või rohkem
Keskool või vähem	58	20	38	Keskool või vähem	558	197	216
Rakendus- Kõrgkool	38	48	67	Rakendus- Kõrgkool	419	340	572
Bakalaureus või rohkem	20	25	132	Bakalaureus või rohkem	74	66	535

Tabel 5. Jaapani meeste ja naiste partnerivaliku klassifikatsioon lähtuvalt haridustasemest. (Koostatud Ishida ja Motegi 2014: 39 järgi)

Tabel 4 toodud andmete järgi on peaaegu igas hariduskategoorias on abiellunud enim just sama haridustaset omava inimesega. Eeskätt on siinkohal tähtis, et mehed ja naised, kelle haridustase vastas keskkoolile või sellest madalamale tasemele, ja need inimesed, kelle haridustase vastas või ületas 4-aastase ülikoolihariduse taseme, olid partnerivalikus palju homogaamsemad võrreldes näiteks nende inimestega, kes olid lõpetanud teistsuguseid haridusinstituute, nagu näiteks 2-aastase ülikooli.

Abielus paarid		Mitteabiellunud paarid		
	Kokku	Kokku	Suhe jätkus	Suhe lõppes
Meespartneri Haridustase (%)				
Keskkool või vähem	0,353	0,260	0,267	0,248
Rakenduskõrgkool	0,203	0,209	0,185	0,248
Bakalaureus või rohkem	0,444	0,531	0,548	0,503
Naispartneri haridustase (%)				
Keskkool või vähem	0,326	0,260	0,246	0,285
Rakenduskõrgkool	0,447	0,343	0,345	0,339
Bakalaureus või rohkem	0,227	0,397	0,409	0,376
Homogaamsed paarid (%)	0,534	0,481	0,555	0,497
Valimi suurus	2977	446	281	165

Tabel 6. . Kirjeldav statistika Jaapani paaride suhtetüübi sageduse kohta.
(koostatud Ishida ja Motegi 2014: 43 järgi)

Samuti tasub mainida, et paarid, kus mõlemad partnerid omasid ülikooliharidust, olid kõikidest partnerivalikukategooriatest kõige homogaamsemad ning ka nende tõenäosus kokku jääda oli suurim. Tulemused näitasid samuti, et naised, kes lõpetasid rakenduskõrgkooli [*junior college*], näitasid üles tugevat tendentsi hüpergaamiale, ehk

abiellumisele kõrgema haridusega mehega. Seda selgitab asjaolu, et Jaapanis on rakenduskõrgkoolides naised ülesindatud, samal ajal kui ülikooliharidust omandavate noorte seas on meessugu ülesindatud (Kerbo: 2009, 520), mistõttu enamus *junior college*'i haridusega naistest, kes abielluda soovivad, on sunnitud abielluma väljapoole enda haridustaset; sama kehtib ka kõrghariduse saanud meeste kohta. Selline nähtus aga näitab veelgi, kuidas struktuursed tegurid partnerivalikut piiravad (ehkki selline naiste hariduslik hüpergaamia ei pruugi olla oluline ebavõrdsuse taastootmise koha pealt).

Eelnev selgitab kaudselt ka eelpool antud töös tõstatatud olukorda, mille järgi mõjub lapse eluteevõimalustele ema haridustase. Haridusliku hüpergaamia puhul, mis on tingitud struktuursetest teguritest, kipub ema haridustase ja isa tööalane positsioon olema balansist väljas ning sellistel tingimustel avaldab lapse eluteele märkimisväärset mõju just ema haridustase ja mitte isa oma. Sellise olukorra põhjuseid on eespool täpsemalt selgitatud. Samal viisil võib kaudselt selgitada ka seda, miks just isa tööalane positsioon inimese eluteevõimalustele mõju avaldab.

Edasi, Ishida ja Motegi väidavad, et ehkki ka kurameerimisel [*courtship*] ja kohtamisel eelistati sama haridustasemega inimesi, olid siiski nõudmised partneri haridustasemele nõrgemad nende paaride seas, kes ei plaaninud pikemalt kokku jääda ega abielluda (Ishida ja Motegi 2014: 17) – väide, mida illustreerib tabel 5. Samas, mida tõsisemalt suhtuti ühistesse tulevikuplaanidesse, seda selgemaks muutus hariduslik monogaamia partnerivalikul.

Kui eelpool käsitleti välja ja teda ümbritseva keskkonna omavahelist suhet ja nende vahelise piiri funktsiooni, siis nüüd tundub möödapääsmatu rääkida ka eri väljade omavahelisest suhestatusest. Eelnevast ilmneb, et väljade omavaheline suhestatus järgib täiesti teisi reegleid võrreldes välja ja keskkonna suhestatusega. Vastasel korral, kui puuduks suurem erinevus ja piir töötaks samuti tõlkemehhanismina erinevate väljade vahel, ei tohiks empiirilised andmed näidata niivõrd suurt struktuurset piiratust partnerivalikuprotsessis, vaid vastupidi, väljadevaheline abiellumine peaks olema võrdväärselt esindatud võrreldes väljadesisese partnerivalikuga.

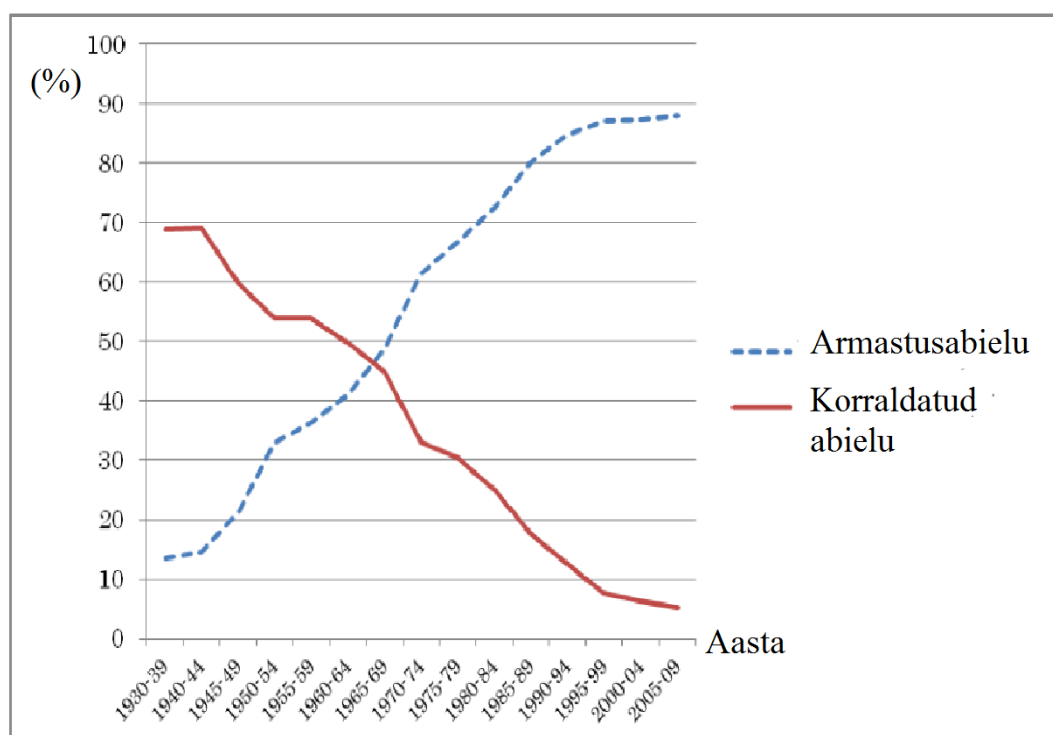
Esmapilgul võiks tunduda ilmse vastusena ütelda, et olgu, kui piir ei tööta siin tõlkemehhanismina, siis peaks ta töötama piirava, eraldava mehhanismina. Kuid selline vastus paistab õigena vaid pealiskaudsel vaatlusel: kui olukord oleks tõesti nii, peaks

kõikide abiellujate seas kokku olema suurim hulk just neid vastajaid, kes olid abielludes homogaamsed. Ent see ei ole nii. Selgub, et ehkki eksisteerivad tugevad trendid haridusliku homogaamia osas, on ka hajuvus piisavalt suur. See annab tunnistust asjaolust, et sotsiaalsete väljade piirid hajuvad teineteise sisse, kaovad ära. Tihti pole võimalik määrata piiripealseid indiviide, kes sõltuvalt perspektiivist võiksid jääda mõlemale poolele (näiteks viimast inimest, kes kuulub tööliklassi ja esimest, kes kuulub keskklassi).

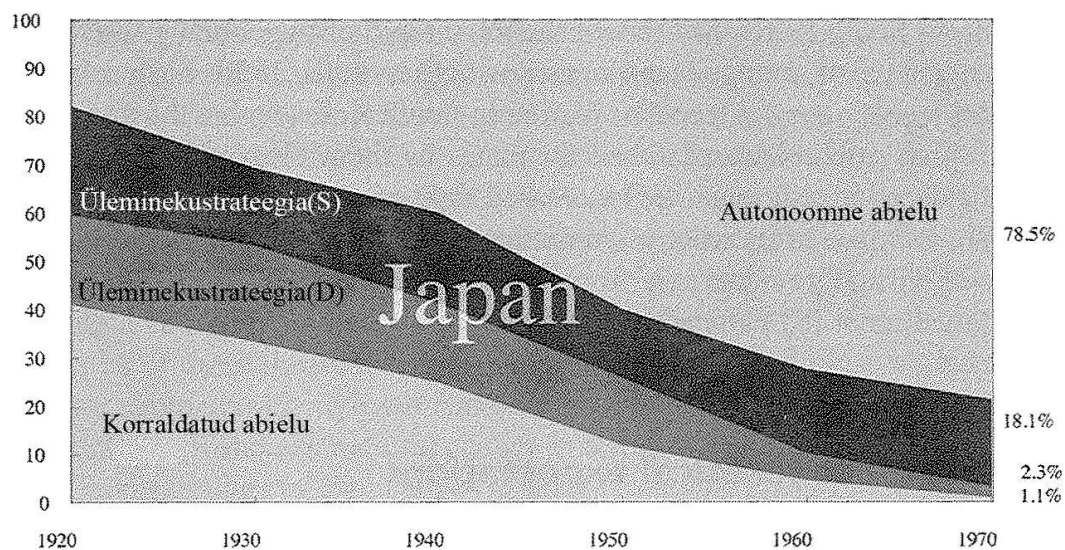
Seetõttu tuleb tagasi pöörduda **usaldusväärsusmäära** poole. Kui piir on hajuv, raskesti tajutav ja markeerimatu, siis järeldub, et vale oleks näha sotsiaalset välja kui piiratud süsteemi: sotsiaalne väli ei olegi reeglitega piiratud. Piire ei tohiks vaadata kui välja ümbritsevaid tõkkeid, vaid pigem kui erineva keerukusastmega koode välja enda sees, kusjuures, mida lähemale tsentrumile, seda tugevamalt nad end tunda annavad. Seetõttu võib ütelda, et väljale sisenemine üleüldiselt on väga lihtne – **igauks** võib sinna siseneda kui soovib. Näiteks annab sellest tunnistust noorte vähene hoolivus partneri haridustasemest kui soov kokku jääda ei ole tugev.

Niisiis, kogu probleem ei seisne mitte väljale sissepääsemises, vaid välja poolt **aktsepteeritud olemises**. Selline eristus võib tunduda triviaalsena, eriti kuna normaaljuhtudel langeb väljapoolne aktsepteeritus suuresti kokku väljapoolsete reeglite inkorporeerimisega sotsiaalsesse agenti, kuid see on siiski äärmiselt vajalik: inimene, kes laseb endasse inkorporeerida mõne välja reeglid, ilma et ta oleks antud välja poolt aktsepteeritud, satub tõenäoliselt suurtesse probleemidesse igapäevaelus toimetulekuks, kui teda lausa vaimuhaigeks ei tunnistata, see tähendab, ei tembeldata ühiskonna jaoks kehtetuks. Samamoodi, kohtamas käia kõige erinevamatest sotsiaalsetest kihtidest pärit agentidega võib iseenesest igauks, kuid abiellumiseks – see tähendab suhte legitimeerimiseks – on vaja teatud tunnetuskategooriaid, mis võimaldavad teises inimeses ära tunda enda *significant other*'it. Ent sellised tunnetuskategooriad on tugevalt väljaspetsiifilised, see tähendab et mis tahes inimene *x* peab oma loomuliku toimimisega vastama inimese *y* eeldustele (ja vastupidi). See tähendab vastama teatud nõuetele, mis ise on sotsiaalses väljas genereeritud ja agenti *y* sisendatud läbi väljasiseste domineerimissuhete.

Et väitele tugevamat kaalu anda, tuleb lisaks mainida, et ehkki partnerivalik on muutunud tänapäeval palju tugevamalt inimese enda otsuseks, kusjuures juba ligi 90% (joonis 2) sõlmitud abieludest olid nii öelda autonoomsed armastusabielud – ehkki armastuseaspektile ei tasu siinkohal liigselt tugevat tähendust anda, kui meenutada millisel määral ilmneb partnerivalikul haridusinstituutide struktuurne mõju – ilmneb, et partnerivaliku lahterdamine puhtalt armastusabielu *versus* korraldatud abielu kategooriatesse võib osutada liigselt pealiskaudseks. Tuleb tõdeda, et sellised kategooriad on liiga üldised ega peegelda adekvaatselt tänapäevast Jaapani ühiskonda.



Joonis 2. Korraldatud versus armastusabielude trendid 1930-2009. (Ishida ja Motegi 2014: 33)



Joonis 3. Partnerivaliku muutumine aja jooksul Jaapanis. (Tsutsui 2013: 293; modifitseeritud)

Junya Tsutsui (2013) on viinud läbi uuringu partnerivalikust kolmes Ida-Aasia ühiskonnas, Taiwanis, Jaapanis ja Lõuna-Koreas, mille tulemused annavad alust uskuda, et kõik need kolm riiki on hetkel partnerivaliku **üleminekufaasis** traditsiooniliselt korraldatud abielult armastusabielude suunas. Et seda olukorda paremini mõista, tutvustas ta kahte uut kategooriat, mille alusel partnerivalik toimus. Tsutsui jagas partneriotsingu ja –leidmise neljaks erinevaks strateegiaks: (i) täielikult korraldatud abielud, kus noortel ei ole midagi sekka öelda, (ii) üleminekustrateegia D, kus vanemad korraldavad esimese kohtumise, aga ei sekku lõplikusse otsusesse, (iii) üleminekustrateegia S, kus noored on kohtunud mõnel muul moel kui sugulaste korraldatud kohting, aga vanematel on siiski otsustav sõna öelda lõpliku otsuse tegemisel ja (iv) autonoomne strateegia, kus vanemad ei sekku kuidagi partneriga kohtumise ega lõpliku otsuse kujunemisel.

Joonis 3 viitab asjaolule, et üle 20% vastanutest kogesid vanema mõju mingil partnerivaliku etapil, mis tähendab, et lisaks struktuursetele teguritele partnerivalikul annavad tooni ka perekonnasisesed domineerimissuhted, kus vanemad suunavad noori valima partnerit lähtuvalt omaenda väärtustest. Selline sekkumine võib ilmneda kolmel

eelpool mainitud viisil, ent tähelepanu väärib siinkohal just partnerivalikustrateegia S, mis hõlmab enda alla koguni *ca* 84% kõikidest nendest indiviididest, kes olid mingil kujul tundnud märgatavat vanematepoolset mõju partnerivalimise protsessi käigus.

Tähelepanu tasub sellele asjaolule pöörata just seetõttu, et partnerivalikustrateegia S kujutas endast olukorda, kus vanemad sekkuvad just **lõpliku otsuse** langetamisse. Lähtudes juba eriseminaris mainitud Ralf Dahrendorfi postulaatidest (Dahrendorf 1958: 174) on iga sotsiaalne väli oma olemuselt uuenev, ehk antagonistlik (kuivõrd iga uuendus alati nõuab teatud osapoolte vastandust), kus iga agent – või teisisõnu väljapositsioon – igal ajahetkel panustab eksisteeriva olukorra muutmisesse (samas püüdlust positsiooni säilitada võib käsitleda ka situatsiooni muutmisena, kuna agent proovib rajada tugevamat stabiilsust pidevalt küsimuse alla seatud domineerimisvahekordade sees). Võib väita, et ka partnerivalikumehhanismidest rääkides räägime olukorrast, kus tulevad mängu perekonnasisesed domineerimissuhted, kus noored vastanduvad sooviga iseseisvalt partnerit valida vanemate konservatiivsematele hoiakutele. Et just partnerivalikustrateegia S siin kõige tugevam on, kõneleb asjaolust, et ehkki noored on saavutanud varasemate perioodidega võrreldes suurema autonoomsuse, ei maksa seda siiski ülehinnata, sest just **lõpliku otsuse** kujunemisel on vanematel veel oma sõna öelda.

Võib väita, et partnerivalikustrateegia S võimaldab pereväärtuste edasikandumist märksa suuremal määral kui strateegia D, sest ehkki viimatimainitu kitsendab võimalike abielupartnerite valimit alguses, jätab ta siiski noorele vabad käed otsustamiseks, kes olemasoleva valimi seast on kõige kokkusobivam tema personaalsete väärtustega (siinkohal tasub rõhutada taaskord, et ehkki sotsiaalne väli on loogiliselt koherentne süsteem, on ta siiski **erinevuste** süsteem), siis S-strateegia puhul võib noore esialgne valim paista küll laiemana (ehkki see on küsitav), kuid viimane otsus tehakse olulisel määral mitte tema personaalsete, vaid vanemate väärtuste põhjal. See aga võimaldab veelgi selgemalt klassisituatsiooni edasikandumist põlvkondade vahel: kui töö lisklassi perevanemad ei hinda haridust kui väärtust, siis on suur tõenäosus, et isegi kui laps peaks leidma märksa harituma kaaslase, keelavad vanemad selle sideme, kuna nende *habitus* ei võimalda sellisele suhtele positiivset väärtust omistada. Teisisõnu antud välja *habitus* ei suuda sellist suhet legitimeerida.

Muidugi on hea meeles pidada, et eelnev oli vaid täpsustav nüanss: inimesi, kelle sõnutsi vanemad sekkusid nende partnerivalikusse oli kokku vaid veidi rohkem kui 20%. Kuid sellele vaatamata tuleb tunnistada, et autonoomsus partnerivalikul ei ole olukorda oluliselt parandanud: vanemate väärtused on küll asendunud isiklike väärtustega, kuid need väärtused põhinevad suurel määral jagatud haridustasemel. Enamus inimesi eelistavad endaga sama haridusega inimest (või on selline olukord omakorda tingitud kontekstuaalsetest struktuursetest teguritest), mille tulemuseks aga on ebavõrdsuse ja ühiskondliku kihistumise süsteemne taastootmine: rohkem haritud abielluvad rohkem haritute ja vähem haritud inimesed leiavad samuti madalama haridustasemega partnereid.

Kokkuvõtvalt: (i) Jaapanis, nagu ka teistes Ida-Aasia ühiskondades, on noored muutunud (või muutumas) partnerivalikul järjest autonoomsemaks; (ii) autonoomsuse tagajärjeks on individuaalsed eelistused tulevase abielupartneri osas, kuid sellised eelistused viivad välja (iii) tugeva haridusliku monogaamiani peaaegu igas haridusgrupis, kusjuures eriti märkimisväärselt enim haritud ja kõige madalama haridusega inimeste seas. Haridusliku monogaamia põhjuseks on (iv) perekonnasiseste domineerimissuhete kaudu noortele sisendatud väärtused, mis omakorda on sotsiaalse välja spetsiifilised. See aga võimaldab olukorda, kus inimese y omadused vastavad suurema tõenäosusega samast ühiskonnakihist pärit inimese x ootustele ja märksa vähemal määral erinevast sotsiaalsest kihist inimese z ootustele. Viimaseks, (v) selline olukord viib välja süsteemse ebavõrdsuse taastootmiseni.

Kõigest järelduvalt võib öelda, et haridus mängib keskset rolli ebavõrdsuse süsteemsel edasikandumisel: tundub, et hariduse üks (varjatud) funktsioone on erinevatest sotsiaalsetest kihtidest pärit inimeste eraldamine: kultuurilise kapitaliga vähemvarustatud inimeste välistamine hea prestiižiga ja kõrgesti tasustatud sotsiaalselt positsioonidelt. Seetõttu võib öelda, et töö alguses püstitatud hüpotees leidis vähemalt osaliselt kinnitust – haridusasutused tõesti aitavad ebavõrdsusel edasi kanduda. Samas ei ole haridus ainus ebaõiglast kihistumist põhjustav institutsioon:

lisaks koolile töötavad ka madalamate klasside *habitus*'ed omamoodi varjatud mobiilsusbarjääradena, kuna kipuvad eelistama passiivsemat ajaveetmist ja lühiajalist kasu pikaperspektiivilisele kasule ja aktiivsele osavõtule erinevatest ühiskondlikest institutsioonidest.

KOKKUVÕTE

Käesolev bakalaureusetöö uuris peamisi ebavõrdsuse edasikandumist põhjustavaid tegureid Jaapani kaasajal, keskendudes kolmele peamisele eluvaldkonnale (i) haridusinstituudile, (ii) perekonnasuhetele ning (iii) partnerivalikumehhanismidele, eeldusel, et just need elusfäärid avaldavad ebavõrdsuse süsteemsel taastootmisel kõige suuremat mõju.

Töö alguses püstitati hüpotees, et kõige suurem mõju ebavõrdsuse taastootmisel on haridusasutustel, mis eraldavad madalamatest klassidest pärit lapsed konkurentsist kõrgesti tasustatud ja hea prestiižiga positsioonidele ühiskonnas. See hüpotees leidis osalist kinnitust: haridusinstituudid küll mängivad suurt rolli ebavõrdsuse taastootmisel, kuid teisalt põhjustavad ebavõrdsust ka fundamentaalsed erinevused vaba aja veetmise eelistustes ja käitumise lühi- ning pikaperspektiivilises orienteerituses. Kõrgklasside noored, keda on paremini distsiplineeritud, oskavad selgemalt eristada pika- ja lühiajalisi huve ning eelistavad aktiivsemat eneseteostust, samal ajal kui madalamatest klassidest pärit noored on orienteeritud pigem lühiajalisele eneseteostusele.

Et Jaapani ühiskonnas on tugev seos lõpetatud kooli taseme ja tööturuvõimalustega, on klassidevaheliste erinevuste tulemuseks Matteuse efekt, mistõttu madalamatest klassidest pärit noorte eluteevõimalusi pärsitakse nende süsteemse väljajätmisega kõrgemalt tasustatud kohtadest.

Ebavõrdsuse edasikandumine avaldub kõige selgemalt partnerivalikustrateegiates. Käesolevas töös jõuti järeldusele, et ka partnerivalikut määravad tugevalt inimese hariduslikud valikud: enim abielluti just sama haridustaset omava inimesega, kusjuures eriti selgelt ilmnis see kõige madalamalt ja kõige kõrgemalt haritud gruppides, mis ainult süvendab lõhesid erinevate sotsiaalsete positsioonide vahel.

Samas ei tohi haridusinstituutsiooni rolli ebavõrdsuse taastootmisel üle tähtsustada: kõik kolm vaadeldud eluvaldkonda on omavahel tugevalt seotud ja mõjutavad teineteist vastastikku. Kuid olukord on siiski kriitiline ja kindlasti tuleks mõelda erinevatele võimalustele, kuidas klassidevahelist eluteevõimaluste ebavõrdsust leevendada.

Antud töö uuris Jaapani noorte eluteevõimalusi suhtes kolme instituutsiooniga, kuid uurimata jäid nii mõnedki teised vaieldamatult tähtsad eluvaldkonnad, nagu näiteks sõpruskond, poliitiline meelsus, regioonilised eripärad ja hälbekäitumine erinevates sotsiaalsetes klassides ning nende panus sotsiaalses stratifikatsioonisüsteemis. Ka need valdkonnad on vaieldamatult tähtsad ning edaspidi oleks vajalik uurida, mil määral eelpool mainitud (ja ka muud) aspektid sotsiaalset stratifikatsiooni ja mobiilsust mõjutavad.

Viimaseks tuleb rõhutada, et käesolev töö uuris ainult ebavõrdsust süvendavaid aspekte Jaapani ühiskonnas. Seetõttu ei väida käesolev töö midagi arvukate ebavõrdsust leevendavate asjaolude kohta ja seda tööd tuleks nii ka mõista. Kohe kindlasti ei püüa antud bakalaureusetöö anda ammendavat pilti kogu sotsiaalsest stratifikatsioonist Jaapanis ega väita selle kohta midagi lõplikku. Stratifikatsioonisüsteem on kompleksne ja nüansirikas. Astunud on vaid esimesed sammud, kohe kindlasti on vajalik edasine uurimistöö.

KASUTATUD KIRJANDUS

- Bills, D. B. (2001). The Social Sources of Educational Credentialism: Status Cultures, Labour Markets, and Organizations. *Sociology of Education* 74: 19-34
- Blossfield, P. H. (2012). „Social and Economic Returns to College Education in the United States“. *Annual Review of Sociology* 38:379–400.
- Bourdieu, P. (2003). *Praktilised põhjused. Teoteooriast*. Tänapäev.
- Bourdieu, P. (2008). *Distinction. A Social Critique of the Judgement of Taste*. – Grusky, D.B.(toim.). *Social Stratification: Class, Race and Gender in Sociological Perspective*. Boulder: Westview Press, 870-892
- Dahrendorf, R. (1958). Toward a Theory of Social Conflict. *The Journal of Conflict Resolution* 2: 170-183
- Florida, R. (2002). *The Rise of the Creative Class*. Basic Books.
- Gouldner, A. W. (2008 [1979]) The Future of Intellectuals and the Rise of the New Class. – Gursky, D. B. (toim). *Social Stratification: Class, Race and Gender in Social Perspective*, Boulder: Westview Press, 295-303.
- Grusky, D. B. ja Ku, M. C. (2008). Gloom, Doom and Inequality. – Grusky, D. B. (toim.) *Social Stratification: Class, Race and Gender in Sociological Perspective*. Boulder: Westview Press, 2-29.
- Ishida, H. ja Motegi, A. (2014). *Educational Assortative Mating among Unmarried and Married Couples in Japan and the United States*. University of Tokyo.
- Ishii-Kuntz, M. (2008). *Sharing of Housework and Childcare in Contemporary Japan*. United Nations, New York.
- Rozman, G. (1989). Social Change – Jansen, M. B. (toim.) *The Cambridge History of Japan. Volume 5. The Nineteenth Century*. Cambridge University Press, 501-562
- Jansen, M. B. (2000). *The Making of Modern Japan*. Cambridge, Massachusetts, London, England: The Belknap Press of Harvard University Press.

- Kariya, T. ja Rosenbaum, J. E. (2006). Stratified Incentives and Life Course Behaviours. – Mortimer, J. T. ja Michael, S. J. (toim). *Handbook of the Life Course*. Springer, 51-78.
- Kerbo, H. R. (2009). *Social Stratification and Inequality*. New York: McGraw-Hill.
- Kreitzberg, M. (2005). Vaesus ja ebavõrdsus. – Maanso, S. (toim.) *Leibkonna elujärg 2004*. Tallinn, 57-70.
- Lotman, J. (1999). Semiosfäärist. – Lotman, J. *Semiosfäärist*. Tallinn: Vagabund, 7–35.
- Lotman, J. (2010a). Kahest kommunikatsioonimudelist kultuuri süsteemis. – Lotman, J. *Kultuuritüpoloogiast*. Tartu: Tartu Ülikooli kirjastus, 127-148.
- 2010b. Kultuur ja informatsioon. Tartu: Tartu Ülikooli kirjastus, 26-29
- Marshall, G. (1998). *Oxford Dictionary of Sociology*. Oxford, New York: Oxford University Press
- Merton, R. K. (1968). The Matthew Effect in Science. *Science* 159: 56-63.
- Naito, T. ja Gielen, U. P. (2005). The Changing Japanese Family: A Psychological Portrait. – Roopnaire, J. L. ja Gielen, U. P. (toim.). *Families in Global Perspective*. Pearson Education, Inc, 63-84.
- Neary, I. (2009). Class and Social Stratification. – Tsutsui, W. M. (toim.). *A Companion to Japanese History*. Wiley-Blackwell, 389-406.
- Schimanski, R. (2013). *Sotsiaalse stratifikatsiooni mõistest*. Seminaritöö.
- Sorokin, P. (1964). *Social and Cultural Mobility*. London: The Free Press of Glencoe Collier-Macmillan, Limited.
- Tsutsui, J. (2013). The Transitional Phase of Mate Selection in East Asian Countries. *International Sociology* 28: 257-276.
- Volker, H. (2010). *The Logic Manual*. Oxford University Press.
- Weber, M. (1969). *The Theory of Social and Economic Organization*. New York: The Free Press.
- Weber, M. (2002). *Võimu ja religiooni sotsioloogiast*. Tallinn: Vagabund.
- Weber, M. (2010). *Poliitika kui elukutse ja kutsumus. Teadus kui elukutse ja kutsumus*. Tallinn: TLU Press.
- Wittgenstein, L. (1996). *Loogilis-filosoofiline traktaat*. Tartu: Ilmamaa.

SUMMARY

Social Stratification and the Reproduction of Inequality. The Case of Japan

The focus of attention for the present final thesis was social stratification and the reproduction of inequality in nowadays Japanese society. The main fields of concern were (i) the educational, (ii) family and (iii) partner selection institutions for Japanese youth. A hypothesis was created that the most influential in the reproduction of inequality are the educational institutions

First in this paper the social reality was defined as a number of different social fields, which constitute as logically coherent models and provide a person with *habitus*. *Habitus* demands a certain discipline, *i.e.* subordination from the individuals operating in a respective field, thus making him its subject, if the subordination has been significant. This kind of a person is passive in the meaning that his actions are relatively well predictable in his behaviour. However, if a person is not significantly subordinated, then this person could be called a social agent. A social agent is active in the field, meaning that his actions are not predictable and can be destructive. This makes possible changes in his mobility and life-chances.

Statistical data, used in this thesis, found that there are significant differences in leisure time preferences according to social class: the upper classes were more active during their leisure time and also dedicated a lot more time to school assignments, different from the lower classes, who's youth preferred to spend time in a more passive way, *e. g.* spending time watching TV.

However there is a significant connection between time dedicated to school assignments and the university rank one enters, which leads to an even greater differences between high-salary occupation attainment and university rank in Japanese society, due to the significance of credentials over individual capabilities in Japanese corporations.

The study concluded that this might lead to what is called the Matthew effect, meaning that the the higher classes' youth status entertainment chances are a lot better and lead to the falling behind of youth from lower classes, who enter to the labour market. According to present study, this effect is mainly caused by two reasons: (i) the educational institutions are highly stratified according to social status and youth from the upper classes are able to enter better schools due to their greater cultural capital, and (ii) the *habitus* of lower classes values more short-perspective activities which are also more passive in their nature compared to the youth from the upper classes.

The last point of concern was the mate selection process in Japanese society. The thesis found that even in mate selection educational institutions play major role. The statistical analysis used in this thesis found that there is great tendency for educational homogamy in almost all educational groups and this homogamy is amplified among the highest and lowest educated people.

To sum up, the hypothesis that educational institutions play the most important role of reproduction of inequality found partial support: the effect of education was clearly visible in all the aspects under focus for this study, but also the differences in *habitus* for different classes have a significant effect on the reproduction of systematic inequality.

Lihtlitsents lõputöö reprodutseerimiseks ja lõputöö üldsusele kättesaadavaks tegemiseks

Mina, Roland Schimanski

annan Tartu Ülikoolile tasuta loa (lihtlitsentsi) enda loodud teose „Sotsiaalne stratifikatsioon ja ebavõrdsuse taastootmine Jaapani näitel“

mille juhendaja on Silvi Salupere

reprodutseerimiseks säilitamise ja üldsusele kättesaadavaks tegemise eesmärgil, sealhulgas digitaalarhiivi DSpace-is lisamise eesmärgil kuni autoriõiguse kehtivuse tähtaja lõppemiseni;

1.1.üldsusele kättesaadavaks tegemiseks Tartu Ülikooli veebikeskkonna kaudu, sealhulgas digitaalarhiivi DSpace'i kaudu kuni autoriõiguse kehtivuse tähtaja lõppemiseni.

2. olen teadlik, et punktis 1 nimetatud õigused jäävad alles ka autorile.

3. kinnitan, et lihtlitsentsi andmisega ei rikuta teiste isikute intellektuaalomandi ega isikuandmete kaitse seadusest tulenevaid õigusi.

Tartus, **2.6.2014**