



У. У. У.

ЛЕСНОЕ ХОЗЯЙСТВО
ЭСТОНСКОЙ ССР
1945-1953

2078

ЛЕСНОЕ ХОЗЯЙСТВО
ЭСТОНСКОЙ ССР
1945—1953

1954

ВЯНШКОГ

ЭСТОНСКОЕ ГОСУДАРСТВЕННОЕ ИЗДАТЕЛЬСТВО
ТАЛЛИН 1954

В осуществлении решений сентябрьского Пленума ЦК КПСС и последующих постановлений партии и правительства о резком подъеме всех отраслей сельского хозяйства большое значение имеет развитие лесного хозяйства.

Особую важность приобретают вопросы лесного хозяйства в относительно лесодефицитных районах, к которым относится и Эстонская ССР. Растущая промышленность и широко развернувшееся жилищное строительство республики требуют больших количеств древесины. Колхозы и совхозы также нуждаются в строительных материалах для осуществления широкой программы строительства производственных помещений и колхозных поселков. Все это требует значительного расширения эксплуатации лесов и вместе с тем — рационального использования лесных ресурсов.

В условиях буржуазной Эстонии эксплуатация лесов велась в интересах иностранного капитала. Огромный ущерб нанесла лесному хозяйству республики продажа лесных участков частными владельцами лесоторговцам, которые целиком вырубали их. Лесокультурные работы, лесосушительная мелиорация, рубки ухода и лесохозяйственные строительные работы велись в крайне ограниченных масштабах.

После восстановления Советской власти в Эстонии в 1940 г. главной целью лесного хозяйства явилось повышение продуктивности лесов и сохранение их защитных качеств. Работы, начатые в этом направлении, были прерваны немецко-фашистской оккупацией, оставившей тяжелый след в лесном хозяйстве Эстонской ССР. Фашистские оккупанты сплошь вырубали леса вдоль шоссе и железных дорог; до 13 тыс. га леса погибло от пожаров во время военных действий; захламленные участки леса являлись очагами массового размножения лесных вредителей. Постройки в лесничествах были разрушены, инвентарь

разграблен, лесоустроительные планы и материалы уничтожены. Общий ущерб, причиненный лесному хозяйству республики немецко-фашистской оккупацией, составил, по актам оценки военных убытков, 124 млн. рублей.

В послевоенные годы началось восстановление лесного хозяйства. После того как в 1947 году были реорганизованы органы управления лесным хозяйством, в республике были созданы лесхозы и новая, более густая сеть лесничеств, в целях превращения лесного хозяйства в интенсивное. Благодаря вниманию и заботе, оказываемым лесному хозяйству партией и правительством, резко возрос объем лесохозяйственных работ. Неуклонно повышается их качество, растет производительность труда; созданы постоянные кадры работников лесного хозяйства, квалификация их систематически повышается. Если в 1945 году в лесничествах имелись только отдельные специалисты лесного хозяйства и лесная охрана состояла преимущественно из новых и неопытных работников, то в настоящее время положение коренным образом изменилось. Сейчас лесничие, за редкими исключениями, имеют высшее или среднее специальное образование или же прошли курсы повышения квалификации. В лесхозах работой лесничеств руководят преимущественно инженерно-технические работники с высшим образованием.

Налажена тесная связь лесхозов с лесоводческими учебными заведениями и недавно организованным исследовательским учреждением — Лесным сектором Института зоологии и ботаники Академии наук Эстонской ССР. Исследовательская работа увязана с перспективами дальнейшего развития лесного хозяйства Эстонской ССР. В настоящее время изучаются, главным образом, проблемы, связанные с лесохозяйственным использованием заболоченных площадей, улучшением состава лесов по породам и расширением лесной площади путем облесения непригодных для сельского хозяйства земель.

ЛЕСНОЙ ФОНД ЭСТОНСКОЙ ССР

Общая площадь государственного лесного фонда Эстонской ССР составляет 1174,3 тыс. га, в том числе лесной площади 755,9 тыс. га. Леса гослесфонда и колхозные леса занимают 20,5% всей территории республики.

Довольно большой удельный вес в Эстонской ССР имеют леса I группы. К ним относятся леса зеленой зоны вокруг городов и рабочих поселков, курортные леса в местонахождениях домов отдыха и санаториев, почвозащитные леса, преимущественно по побережью моря и на островах (для защиты от морских ветров и подвижных песков) и лесозащитные полосы вдоль железных и шоссейных дорог. Особенно важное значение имеют зеленые зоны вокруг наиболее крупных городов (Таллин, Тарту, Пярну, Нарва, Вильянди) и в больших промышленных районах (сланцевый бассейн). В лесах зеленой зоны, в курортных и в защитных лесах промышленные рубки не производятся; здесь проводятся только рубки ухода, санитарные и лесовосстановительные рубки, с помощью которых сохраняются защитные качества лесов и улучшается их состав.

Общая площадь гослесфонда подразделяется следующим образом (в процентах):

I группа	в том числе					II группа
	зеленая зона	курортные леса	почвозащитные леса	защитные полосы вдоль		
				железн. дорог	шоссейн. дорог	
14,2	4,8	0,8	3,3	2,1	3,2	85,8

Распространение лесов и их состав по породам в различных районах Эстонской ССР в большой степени зависят от почвенных условий. В климатических условиях имеется различие лишь между материковой частью республики и островами.

Наибольшие лесные массивы Эстонской ССР расположены преимущественно на почвах с избытком влаги, а также на бедных песчаных почвах. В прошлые века, с ростом численности населения и расширением площади полей лес вытеснялся с более плодородных почв. В составе лесов по породам господствуют характерные для северных районов умеренного климатического пояса древесные породы — сосна, ель, береза и осина.

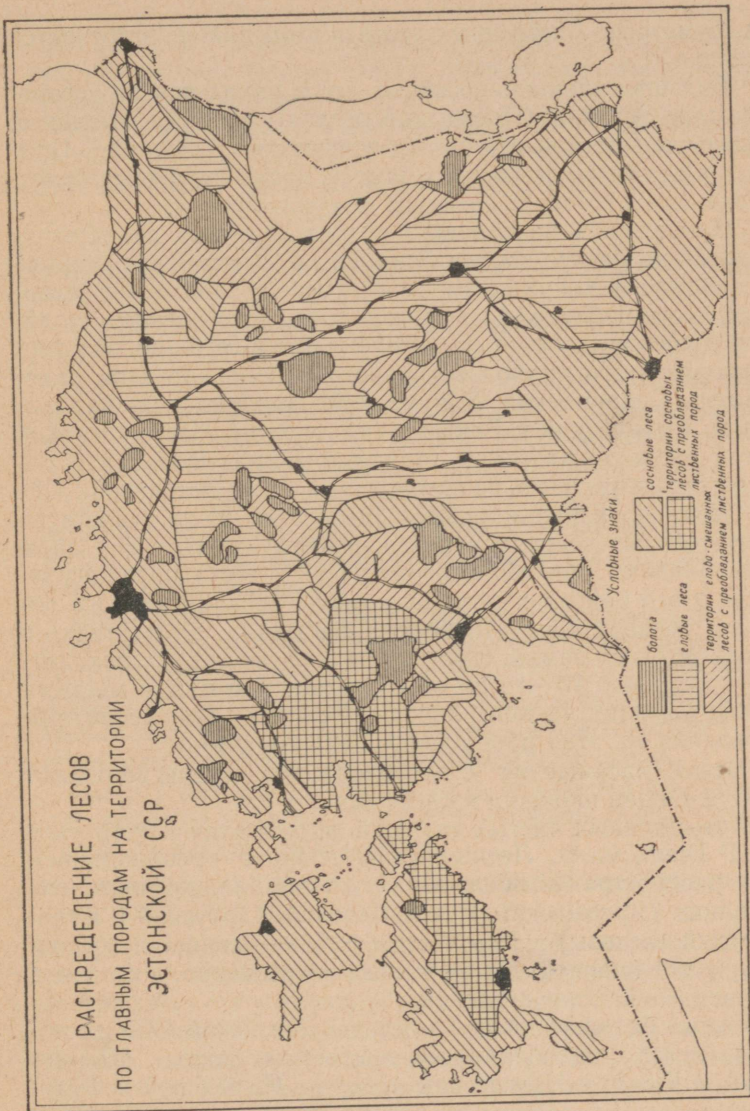
В местах с преобладанием сосновых лесов часто встречаются чистые сосняки на сухих песчаных почвах. Большую территорию занимают сосновые леса на юго-востоке



Семенные сосны на юго-востоке Эстонии.

Эстонии (в Выруском, Валгамаском и Вериораском лесхозах), где в местностях с холмистым рельефом простираются красивейшие сосновые леса Эстонии. Между обширными сосняками на моренных возвышенностях и на более плодородных супесчаных почвах встречаются смешанные сосново-еловые леса, где сосна зачастую достигает высоты

РАСПРЕДЕЛЕНИЕ ЛЕСОВ
ПО ГЛАВНЫМ ПОРОДАМ НА ТЕРРИТОРИИ
ЭСТОНСКОЙ ССР



Распределение лесов по главным породам на территории Эстонской ССР.

в 35 метров. Лиственных лесов в этом районе встречается мало.

Большая площадь сосновых лесов находится на северо-востоке Эстонии (Йыхвиский лесхоз), где сухие песчаные возвышенности чередуются с торфяными болотами. Площадь сосновых лесов, растущих по краям торфяных болот, превышает площадь сосняков на сухих почвах.

Наибольшая по площади полоса сосновых лесов начинается на северо-западе Эстонии и, захватывая острова Сааремаа и Хийумаа, тянется по северо-западной и северной части побережья на восток, почти соприкасаясь с районом сосновых лесов на северо-востоке Эстонии. На территории этого наиболее крупного района сосняков находятся Сааремаский, Хийумаский, Ляанемаский, Таллинский, Кохилаский и Раквереский лесхозы. Часть сосняков этой площади растет на песчаных холмах-дюнах и образует основную часть почвозащитных лесов Эстонской ССР. Условия произрастания леса здесь хуже из-за недостатка питательных веществ в почве, поэтому здесь в основном преобладают низкобонитетные (IV—V бон.) насаждения. Для этого района характерны также сосняки плохого роста и средней продуктивности, растущие на плитняке с мелким слоем земли. Плитняк на этих площадях находится на глубине 10—15 см от поверхности земли, а местами даже выходит на поверхность. Условия для лесовозобновления на этих площадях крайне трудные.

Всего насаждения с преобладанием сосны занимают 45,3% общей площади гослесфонда.

Естественных чистых ельников встречается в Эстонской ССР очень мало. Лесные насаждения с преобладанием ели распространены больше всего в центральной части республики (Ярвамаский, Сууре-Яниский, Тартуский и Куристаский лесхозы). Ель в этом районе является господствующей породой на моренных возвышенностях, где в почве преобладает суглинок.

Самые большие лесные массивы Эстонской ССР состоят из лесов с преобладанием лиственных пород (Пярнуский и Килинги-Ныммеский лесхозы, Йыхвиский и Тудуский лесхозы и районы по берегу Чудского озера). Под полевые культуры эти районы были заняты в меньшей мере из-за переувлажненности почвы, несмотря на то, что здесь плодородных земель больше, нежели в сухих местах произрастания сосновых лесов. Господствующей древес-

ной породой указанных выше районов является береза; кроме березово-еловых лесов, встречаются и насаждения осины и черной ольхи.

Лиственные леса с преобладанием осины встречаются в Эстонской ССР преимущественно в центральной и восточной ее частях, на территории Тартуского, Эльваского и Сууре-Яниского лесхозов.

Черная ольха встречается вблизи рек и ручьев, на низменных и увлажненных почвах, где нет, однако, застойных вод.

Серая ольха встречается в гослесфонде в небольших количествах, но местами на колхозных землях ее имеется довольно много; благодаря ее высокой продуктивности она играет существенную роль в снабжении колхозов топливом. Большая часть площади, занятой серой ольхой, числится в составе колхозных земель как пастбища.

Дуб, для которого территория Эстонской ССР является северной границей распространения, встречается здесь в виде насаждений редко и отличается медленным ростом и плохой формой ствола.

Ясень встречается в Эстонской ССР в районах лиственных смешанных лесов почти повсеместно. Растет как сопутствующая порода, преимущественно в плодородных поймах рек. В елово-смешанных лесах ясень также встречается довольно часто. Местами на глинистых почвах имеются небольшие участки с преобладанием ясеня.

Ильм и вяз встречаются в виде единичной примеси на плодородных моренных почвах и в поймах ручьев. Древоствоев эти породы не образуют.

Липа в лесах является преимущественно подлеском. Цветущие липы встречаются в лесах редко.

Кроме этих местных древесных пород, в лесах Эстонской ССР выращиваются породы, завезенные из других географических районов. Среди них первое место занимает лиственница, которая на лучших свежих суглинистых почвах местами достигает хорошего роста. Старейшая в Эстонской ССР культура лиственницы находится в лесничестве Вигала Ляанемаского лесхоза, имеет возраст 140 лет, с запасом до 1400 м³ на один га.

Кроме лиственницы, в меньшем объеме закультивированы и другие лесные породы — красный дуб, кедр, пихта сибирская, дугласия и т. д.

Особенно благоприятные условия для разведения заведенных древесных пород имеются на островах; здесь, в морском климате, могут расти многие такие породы, которые на материке не развиваются из-за суровой зимы и заморозков. На островах Эстонской ССР встречается и тисс, растущий в виде подлеска под пологом густого старого леса или же в густом кустарнике.

В составе государственных лесов Эстонской ССР соотношение преобладающих древесных пород характеризуется следующими цифрами:

Порода	%%
сосна	45,3
ель	22,4
береза	27,9
осина	2,7
ольха	1,3
дуб	0,1
ясень и др.	0,3

Итого: 100,0

Состав лесонасаждений по возрасту не является нормальным. Большой перевес молодняков по сравнению с средневозрастными насаждениями говорит об интенсивной эксплуатации леса в прошедшие десятилетия. Большой удельный вес молодняков лиственных пород показывает, что вырубки хвойных пород возобновлялись большей частью лиственными породами. Площадь приспевающих лесов почти в два раза меньше площади спелых лесов.

О возрастной структуре лесов гослесфонда Эстонской ССР по главным породам дает представление следующая таблица (в процентах):

	Сосна	Ель	Береза
молодняки	46,8	34,6	40,6
средневозрастные	25,7	23,8	32,1
приспевающие	11,2	12,2	10,5
спелые	16,3	29,4	16,8

Средний прирост насаждений в год на один га составляет $1,9 \text{ м}^3$ (сосна — $1,6 \text{ м}^3$, ель — $2,1 \text{ м}^3$, береза — $2,1 \text{ м}^3$, осина — $3,3 \text{ м}^3$).

Гослесфонд Эстонской ССР распределяется между 19 лесхозами. Лесхозам подчиняются 154 лесничества. Количество лесничеств в лесхозах колеблется между 4 и 11.

Средняя площадь лесхоза — 62 тыс. га, лесничества — 7,6 тыс. га. Леса часто расположены небольшими массивами между сельскохозяйственными угодьями. Наиболее крупные лесные массивы соприкасаются с обширными болотами.

РАЗВИТИЕ ЛЕСНОГО ХОЗЯЙСТВА ЭСТОНСКОЙ ССР

Лесоустройство

В целях планомерной организации лесного хозяйства в 1945 году по всей территории Эстонской ССР была проведена работа по установлению размеров и состояния государственного лесного фонда, определены ресурсы древесины и размер возможного лесопользования. В 1947 году было положено начало проведению лесоустройства. В 1953 году Эстонской конторой «Лесопроекта» была закончена лесоустроительная ревизия во всех лесхозах; в настоящее время все лесхозы имеют планы организации лесного хозяйства, отвечающие современным научным требованиям. В условиях буржуазной Эстонии для проведения лесоустройства во всех лесничествах понадобилось 15 лет — работы были начаты в 1924 году и закончены лишь в 1939 году.

Рубки ухода за лесом

Лучшим показателем подъема интенсивности лесного хозяйства является последовательное увеличение объема работ по рубкам ухода. Уходу в порядке прореживания и проходных рубок подлежат все насаждения I—IV бонитета, в порядке осветления и прочисток — все культуры и молодняки естественного возобновления I—III бонитета.

В буржуазной Эстонии с 1933 по 1940 год в порядке рубок ухода вырубалось в среднем в год 95,5 тыс. м³, т. е. 6,4% от лесосеки главного пользования. В 1948 году в порядке рубок ухода лесхозами Эстонской ССР было вырублено 141,6 тыс. м³, в 1949 году — 182,7 тыс. м³, в 1952 году уже 249,7 тыс. м³ и в 1953 году — 275,3 тыс. м³, в среднем за 1948—1953 гг. — 198,3 тыс. м³ в год, или около 16% от расчетной лесосеки по главному пользованию. По рубкам ухода из года в год увеличивалась вырубаемая масса на единицу площади, увеличивался также выход ликвидной массы и деловой древесины.

Если с 1933 по 1940 г. по всем видам рубок ухода вырубаяемая масса с одного га составляла в среднем лишь 5,6 м³, то в 1953 году она составляла при рубках по осветлению 5,8 м³, по прочисткам — 16,5 м³, по прореживанию — 22,7 м³ и по проходным рубкам — 28,3 м³.

Все возрастающее народнохозяйственное значение рубок промежуточного пользования (рубки ухода и санитарные рубки) в Эстонской ССР характеризуют следующие цифры:

Год	Всего вырублено по промежуточному пользованию (в тыс. м ³)	В том числе ликвидной массы		Выход деловой древесины %
		тыс. м ³	%	
1948	404	342	85	26
1949	354	313	88	33
1950	402	368	92	42
1951	554	544	98	38
1952	596	566	95	42
1953	686	671	98	39

Остается нереализованным только мелкий хворост, получаемый при рубках по осветлению и прочисткам. Для облегчения реализации из крупного хвороста изготавливается топорник. Полученные от рубок ухода лесоматериалы реализуются местным потребителям по распределению Совета Министров ЭССР.

Доходы от реализации древесины, полученной от рубок промежуточного пользования, составили:

в 1948 году	—	5263	тыс. руб.
в 1949	„	6334	„ „
в 1950	„	7915	„ „
в 1951	„	9912	„ „
в 1952	„	13198	„ „
в 1953	„	16112	„ „

Рубки ухода проводятся в строгом соответствии с действующими правилами, причем качество работы неуклонно улучшается. Проверкой качества рубок ухода заняты, кроме специалистов Главного управления лесного хозяй-

ства и инженеров лесхозов, еще и 10 опытных и квалифицированных внештатных инспекторов.

Благодаря применению лучковой пилы производительность труда на рубках ухода значительно повысилась. Лучшие результаты по качеству рубок ухода и лесохозяйственной эффективности рубок достигнуты в лесничестве Кабала Сууре-Яниского лесхоза, где для демонстрации эффективности рубок заложено много пробных площадей.

В этом же лесничестве имеются лесорубы, которые, используя лучковую пилу, выполняют нормы выработки до 230%, при отличном качестве работы.

Лесные культуры

Длительность процесса естественного возобновления лесов и природное возобновление вырубок хвойных пород лиственными породами заставляет уделять особое внимание лесокультурным мероприятиям. Лесхозами Эстонской ССР проведена большая работа по закладке новых лесных культур. После немецко-фашистской оккупации в Эстонской ССР осталось свыше 40 000 га вырубок, гарей и лесных прогалин, быстрое облесение которых являлось одной из главных задач лесного хозяйства в послевоенные годы. Для проведения лесокультурных работ в широком масштабе была в первую очередь создана необходимая база путем выращивания посадочного материала и заготовки лесных семян. Сейчас питомники лесхозов дают свыше 60 миллионов сеянцев и саженцев в год. Семян хвойных пород заготавливается в год в среднем 5—6 тонн; это количество покрывает потребности самих лесхозов и позволяет снабжать колхозы республики семенами для посева леса. Работы по закладке лесов на колхозных землях производятся начиная с 1951 года под техническим руководством лесхозов.

Закладка новых лесокультур на землях гослесфонда была произведена начиная с 1945 года в следующем объеме:

в 1945 году	—	2,2	тыс. га
„ 1946 „	—	3,5	„ „
„ 1947 „	—	14,6	„ „
„ 1948 „	—	16,1	„ „
„ 1949 „	—	14,2	„ „



*Отенение посевов в питомнике. Лесничество Тяхтвере
(Тартуский лесхоз).*

в 1950 году	—	10,2	тыс. га
„ 1951 „	—	8,3	„ „
„ 1952 „	—	8,3	„ „
„ 1953 „	—	8,1	„ „

Помимо облесения вырубок, гарей и лесных прогалин проводится также облесение земель, присоединенных к гослесфонду в порядке землеустройства и не пригодных для сельскохозяйственного использования, а с 1949 года была начата реконструкция площадей, покрытых малоценным лиственным кустарником.

В настоящее время уже облесены все старые вырубки, гари и лесные прогалины, и культивированию подлежит главным образом только лесосека текущего года. В дальнейшем объем лесокультурных работ составит в среднем 5 тыс. га в год.

Среди закультивированных лесных пород первое место занимает сосна, затем ель, лиственница, дуб, ясень и др. Сосновые культуры закладываются путем посадки двухлетних сеянцев и посева семян, еловые культуры — преимущественно путем посадки, причем все более широко

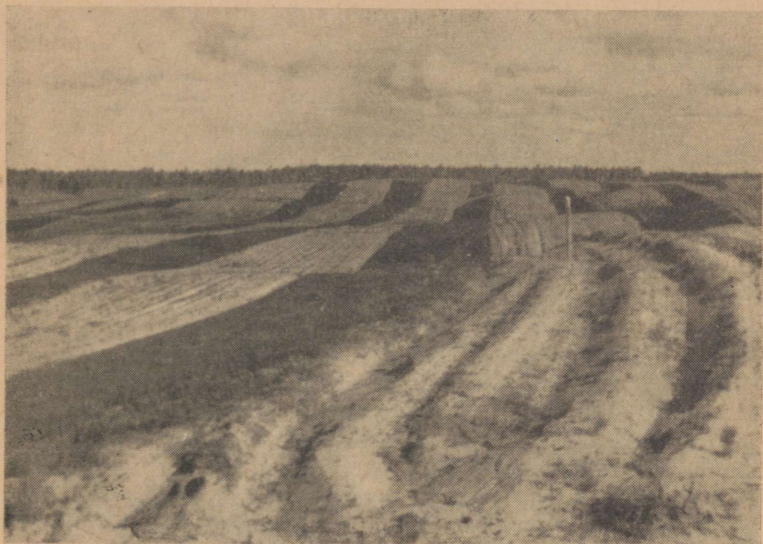


*Посадка сосны на площади, подготовленной путем сплошной вспашки.
Лесничество Кооркюла (Валгамаский лесхоз).*

используются выращенные в течение двух лет в питомниках крепкие саженцы, которые лучше преодолевают угнетение травяным покровом. Для обогащения состава лесов в последние годы при закладке лесокультур увеличен удельный вес лиственницы, дуба и других ценных пород.

Качество лесокультур из года в год улучшается. При проведении ежегодных осенних инвентаризаций лесокультур по культурам текущего года установлены следующие проценты их приживаемости (по республике в целом): 1949 г. — 91,5%; 1950 г. — 91,3%; 1951 г. — 94,1%; 1952 г. — 95,1%; 1953 г. — 95,7%. Высокая приживаемость лесокультур достигнута благодаря организованному проведению весенних лесокультурных работ в лучшие агротехнические сроки и в короткое время, а также благодаря последовательному уходу за лесокультурами. Подготовка почвы под лесокультуры производится за год до посадки или посева; для посадки используют сеянцы хорошего качества, а для посева — семена, заготовленные в этом же лесхозе.

Лесные культуры на весь вегетационный период закреплены за определенными бригадами, которые после за-



Для разрыхления орштейна на старых гарях подготовка почвы под лесокультуры производится путем глубокой вспашки (на 50 см). Чтобы не допустить передвижения песков, вспашка произведена полосами. Лесничество Вихтерпалу (Таллинский лесхоз).

кладки лесокультур обеспечивают их защиту и уход за ними до конца года. Между бригадами развернуто социалистическое соревнование, и многие из них достигли почти стопроцентной приживаемости культур. Особенно высоких качественных показателей работы по лесокультурам в 1952 и 1953 годах добились рабочие Сааремаского лесхоза — Рихард Уус и Оскар Уус, в Эльваском лесхозе — бригада Арнольда Хаависте, рабочий Раквереского лесхоза Альберт Асберг и многие другие.

Механизация на лесокультурных работах применялась до сего времени в незначительном объеме, так как подавляющее большинство лесокультур закладывается на площадях с большим количеством пней. На площадях же без пней для подготовки почвы в большинстве случаев, наряду с лошадьми, используются и тракторы.

По методу облесения сухих песчаных почв, разработанному Лесным сектором Института зоологии и ботаники

Академии наук ЭССР, с применением глубокой тракторной пахоты, успешно заложены культуры на обширных старых сосновых гарях в Таллинском, Валгамаском и других лесхозах.

В Эстонской ССР установилась прекрасная традиция устраивать в период весенних лесокультурных работ так называемые «Дни леса», в которых участвует преимущественно молодежь — школьники, комсомольские и пионерские организации, а также профсоюзы и воинские части. В «Дни леса» проводятся работы по посеву и посадке леса и по озеленению, организуются беседы, лекции и радиопередачи по вопросам лесоводства, публикуются статьи в газетах и журналах, устраиваются прогулки и экскурсии школьников в лес и т. д. Эта традиция воспитывает в народе, особенно у молодежи, любовь к лесу, учит защищать и сохранять лесные богатства. В проведении «Дней леса» в мае 1954 года приняли участие по всей республике 11 400 человек, из них 9300 учащихся, было организовано свыше 500 лекций и бесед.

Осушение лесных площадей

Значительная часть (свыше 40%) лесов гослесфонда Эстонской ССР страдает от излишней увлажненности почвы, что влечет за собой низкий прирост в этих лесах; поэтому для повышения продуктивности лесов важную роль играет осушение лесных земель. Площадь заболоченных и излишне увлажненных лесных земель, пригодных к осушке, составляет около 315 тыс. га. Осушение ее предполагается в основном закончить к 1965 году.

В первые годы после войны ремонтировались главным образом старые каналы. В 1949 г. работы по прокладке новых каналов были начаты в большом масштабе; к концу 1953 года новые осушительные системы были проложены на площади в 26,2 тыс. га.

В 1950 г. для устройства осушительных систем на лесных площадях была организована специальная машинно-мелиоративная станция с местонахождением в Тамсалу (Вяйке-Маарьяский район), обслуживающая пока всю территорию Эстонской ССР. Станция была оснащена современной техникой — экскаваторами Э-352 и ПГ-0,35, бульдозерами Д-157, корчевателями-собирающими



Экскаватор Э-352.

Д-210-Б, тракторами С-80 и грейдерами Д-20А. В настоящее время на машинно-мелиоративной станции работают 14 экскаваторов с общим объемом ковша $3,9 \text{ м}^3$. С вводом в действие новых механизмов из года в год повышалась степень механизации работ по устройству новых осушительных систем. Например, если в 1950 году на прокладке новых канав работал только один экскаватор и работы были механизированы лишь на 2%, то в 1951 году — уже на 53%, в 1952 году — на 70%, в 1953 году — на 76%, а в 1954 году уровень механизации работ по устройству новых осушительных систем предполагается довести до 90%.

В связи со строительством осушительных систем механизмы машинно-мелиоративной станции использовались и для прокладки лесных дорог. Земля, выброшенная экскаваторами на края канавы, разравнивается бульдозерами, и по обочинам канавы образуется полоса, которая зимой может быть использована в качестве дороги; если же ее покрыть гравием, то такая дорога становится пригодной и в летнее время.



*Вырытая экскаватором Э-352 магистральная канава. Лесничество
Кяркна (Тартуский лесхоз).*

Механизаторы машинно-мелиоративной станции добились высокой производительности труда. Если в 1951 году еще не все экскаваторщики, трактористы и прицепщики выполняли нормы выработки, то уже в 1952 году выполнение норм выработки составило по станции в целом 147%. Старший машинист А. Тимуск, работая на экскаваторе Э-352, вынул $30\,287\text{ м}^3$ земли, выполнив норму выработки на 170%. Старший машинист К. Кирк в 1952 и 1953 годах, выполнив норму выработки в среднем на 167%,

экономил при этом 18,3% горючего. Старший машинист О. Кент в 1953 году, работая на экскаваторе Э-352, вынул 35 995 м³ земли, выполнив норму выработки на 228% и сэкономив 21% горючего. Тракторист П. Локке в 1953 году на грейдерных работах выполнил норму на 149%.

Тамсалуская машинно-мелиоративная станция (директор А. Потемкин, главный инженер С. Курочкин) во все-союзном социалистическом соревновании была неоднократно премирована за успешное выполнение планов землеройных работ и высокую производительность труда.

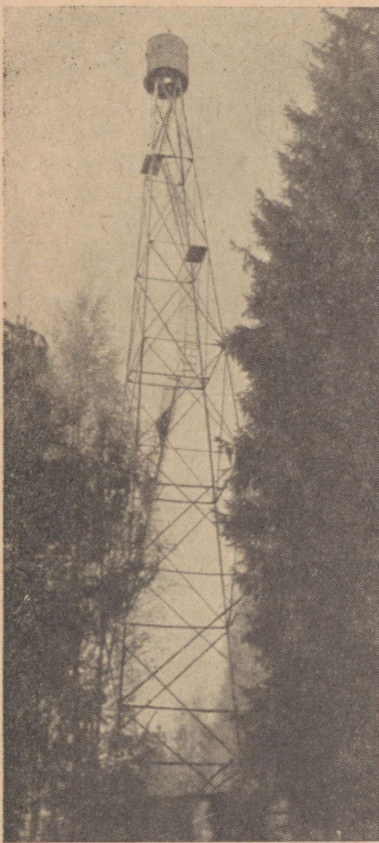
Наряду с устройством новых осушительных систем, большое внимание в лесхозах Эстонской ССР уделяется восстановлению и ремонту старых систем. В течение 1946—1953 гг. восстановлено и отремонтировано в порядке капитального и текущего ремонта свыше 10 тыс. км старых канав.

Лесозащита

В настоящее время санитарное состояние государственных лесов Эстонской ССР можно считать вполне удовлетворительным; окончательно ликвидированы очаги лесных вредителей, возникшие во время немецко-фашистской оккупации. По улучшению санитарного состояния лесов работают, кроме инженеров лесхозов, еще четыре межрайонных инженера-лесопатолога.

В борьбе с лесными вредителями и при проведении профилактических санитарных мер все более широко используются химические препараты. Так, опыты, проведенные инженером-лесопатологом Пармасом, показали эффективность применения гексахлорана в борьбе против соснового слоника. Этот метод уже с 1953 года широко применяется в лесхозах. Сейчас проводятся опыты по применению гексахлорана также и в борьбе с короедами. Опыливание гексахлораном лесоматериалов, оставляемых на лето в лесу, предотвращает размножение короедов. Это позволяет не проводить окорку древесины и дает значительную экономию средств и рабочей силы. Вместе с тем лучше сохраняются и технические качества лесоматериалов хвойных пород. Соответствующие опыты, проведенные на лесных складах, дали положительные результаты.

Опасность возникновения пожаров в лесах Эстонской ССР довольно значительна, так как территория республи-



*Металлическая пожарная вышка.
Лесничество Сааре (Тартуский
лесхоз).*

ки покрыта густой сетью дорог и большая часть лесов находится вблизи населенных пунктов. Благодаря оперативности лесной охраны возникающие лесные пожары быстро ликвидируются. Большое внимание уделяется профилактическим противопожарным мероприятиям. Так, например, начиная с 1946 года созданы противопожарные полосы и минерализованные квартальные просеки, общей протяженностью свыше 5 тыс. км.

При устройстве противопожарных полос и минерализации квартальных просек очень эффективным является применение грейдеров. Они используются на этой работе с 1952 года.

Преимущества минерализованных грейдерами квартальных просек по сравнению со вспаханymi квартальными просеками и противопожарными полосами состоит в том, что они вполне проходимы как для гужевого,

так и для автомобильного транспорта. Это значительно облегчает тушение пожаров. До настоящего времени грейдерами (и частично — бульдозерами) продолжено устройство противопожарных полос и минерализовано квартальных просек свыше 600 км. Грейдерами можно также производить работы по уходу за противопожарными полосами.

Строительство производственных и жилых помещений

Проведенная в 1947 году реорганизация управления лесным хозяйством, увеличение кадров постоянных рабочих и неуклонный рост объема лесохозяйственных работ потребовали расширения жилого фонда лесхозов и сооружения новых производственных построек.

До 1953 года построено в лесхозах 12 административных зданий лесхозов, 19 контор лесничеств, 37 кордонов, 24 дома для рабочих, 52 хозяйственные постройки и большое количество производственных сооружений — мастерские, шишкосушилки, пожарные вышки, мосты и т. д. Сдано в эксплуатацию новой жилплощади 6305 м², кроме того восстановлены и отремонтированы поврежденные во время войны дома, конторы лесничеств и помещения лесной охраны.

Наиболее крупным строительным объектом была выстроенная в течение двух лет Тамсалуская машинно-мелиоративная станция, где имеется образцово оборудованная ремонтная мастерская, рассчитанная на одновремен-



Ремонтная мастерская Тамсалуской машинно-мелиоративной станции. Построена в 1951 году.

ный ремонт 10 тракторов, нефтебаза, гараж, много подсобных и складочных помещений, собственный водопровод и канализация. Тамсалуская машинно-мелиоративная станция представляет собой поселок, где кроме производственных сооружений выстроено пять четырехквартирных домов, два восьмиквартирных дома, общежитие для 35 человек, столовая, клуб и баня.

Передовики лесного хозяйства Эстонской ССР

Из 19 лесхозов республики особенно выделяются своими достижениями и высокой культурой работы Раквереский и Ярвамаский лесхозы. Они на протяжении нескольких лет выполняют планы лесохозяйственных работ с высокими качественными показателями. Из числа работников этих лесхозов выдвинулся ряд передовиков по лесокультурным работам и рубке ухода.

Раквереский лесхоз (директор И. Цветков, старший лесничий Ф. Ныммсалу) за свои достижения в работе уже в 1952 году получил вторую премию во всесоюзном социалистическом соревновании. С 1953 года и по настоящее время Раквереский лесхоз держит переходящее красное знамя ВЦСПС и Министерства сельского хозяйства СССР. В социалистическом соревновании, охватывающем всех рабочих лесхоза, выдвинулись передовики тт. А. Асберг, А. Теппе, Э. Кадарбик, К. Лянтс. Бригада по лесокультурным работам, руководимая т. Асбергом, заложила в 1952 году 6,4 га лесокultur, в 1953 году — 12,75 га и достигла их приживаемости в 98%; выполнение норм выработки по бригаде составило в среднем 149%. Бригадир лесокультурных работ А. Теппе за 1952 и 1953 гг. достиг средней приживаемости культур в 97,6% и выполнил норму выработки в среднем на 152%. В зимний период бригада А. Теппе выполняла нормы выработки по рубкам ухода на 128%. По выполнению производственных заданий и качеству работы борются за первое место в лесхозе лесничества Пылула и Сагади (лесничество Ю. Кярди и Х. Рандмаа).

Больших успехов во всесоюзном социалистическом соревновании добился и Ярвамаский лесхоз (директор А. Пихлакас, старший лесничий Х. Тедер). Лесхоз на протяжении ряда лет выполнял планы всех работ с высокими

качественными показателями. За последние годы рубки ухода по прочисткам и осветлению произведены в среднем в год на площади в 335 га, заготовлено древесины при про-реживании, проходных и санитарных рубках 35,3 тыс м³, посеяно и посажено леса 531 га, уход за лесокультурами произведен на площади в 3930 га, оказано содействие естественному возобновлению леса на площади в 407 га, заготовлено древесных семян более одной тонны, сооружено и отремонтировано 238 км канав, выработано продукции по ширпотребу на 353 тыс. рублей и т. д. Кадровый рабочий лесхоза И. Пярисалу в 1953 году на площади лесокультур в 7,58 га достиг приживаемости культур в 99,1% и в течение года на различных лесохозяйственных работах выработал 556 дневных норм. Рабочий Г. Пийрсалу выполнил к концу года 684 дневных нормы.

★

Перед лесным хозяйством Эстонской ССР стоят большие задачи.

Для повышения производительности лесов необходимо расширять работы по осушению лесных земель, страдающих от избытка влаги, для чего должна быть увеличена сеть организаций, проводящих лесосушительные работы.

В 1954 году, кроме имеющейся Тамсалуской машинномелиоративной станции, в республике организуется еще одна лесомелиоративная станция. Лесомелиорация явится основной работой и для механизированных лесхозов, которые будут созданы в Эстонской ССР в ближайшее время.

Механизации требуют и другие трудоемкие лесокультурные и лесохозяйственные работы — подготовка почвы под лесокультуры, рубки ухода, прорубка трасс канав, вывозка лесоматериалов, получаемых от рубок ухода, устройство лесных дорог и т. д. В механизированных лесхозах эти задачи найдут свое разрешение.

Наряду с осушкой лесных земель, большое значение имеет расширение площади лесов за счет не пригодных для сельского хозяйства площадей в бедных лесах районах северной и северо-западной части Эстонии и на островах. На этих площадях преобладают мелкие почвы на плитняковой подпочве, поэтому попытки облесения этих земель в прошлом не дали положительных результатов. Лесоводческим научно-исследовательским учреждениям

необходимо разработать наиболее эффективные методы облесения этих земель.

В целях обогащения состава лесов будет систематически расширяться культивирование быстрорастущих и ценных пород, прежде всего лиственницы.

Для дальнейшего улучшения бытовых условий рабочих необходимо расширять жилищное строительство.

Важным вопросом является также плановое ведение хозяйства в колхозных лесах. В этой области уже проведен ряд мероприятий, колхозы приступили к закладке лесокультур, к проведению рубок ухода и санитарных рубок и т. д. В 1955 году будет положено начало лесоустройству колхозных лесов.

Рабочие и инженерно-технические работники лесничеств и лесхозов Эстонской ССР понимают важность задач, поставленных перед ними Коммунистической партией и Советским правительством, и полны решимости бороться за дальнейший подъем лесного хозяйства, сознавая, что каждая их трудовая победа явится новым вкладом в дело строительства коммунизма в нашей стране.

ОГЛАВЛЕНИЕ

Лесной фонд Эстонской ССР	4
Развитие лесного хозяйства Эстонской ССР	12
Лесоустройство	12
Рубки ухода за лесом	12
Лесные культуры	14
Осушение лесных площадей	18
Лесозащита	21
Строительство производственных и жилых помещений	23
Передовики лесного хозяйства Эстонской ССР	24

Редактор Х. Сарв

Технический редактор Т. Митт

Корректоры:

А. Тихане и Н. Круглова

★

Сдано в набор 28 VII 1954. Подпи-
сано к печати 12 VIII 1954. Тираж
5000. Формат бумаги 54 : 84, 1/16.
Печатных листов 1,75. По форма-
ту 60 : 92 печатных листов 1,44.
Учетно-издательских листов 1,19.

МВ-15636.

Типография «Коммунист»,

Таллин, ул. Пикк, 2.

Заказ № 4254.

Цена 30 коп.

Цена 30 коп.

IX
1 A-2648

TÜ RAAMATUKOGU



1 0300 01267178 2