

*Kolmeaastane agro-zootehniline õppus*

XI



**P. JESSAUOV**

# **Tallede kasvafamine**



*Esimene õppeaasta*

**8.**  
**teema**

P. JESSAULOV

# TALLEDE KASVATAMINE

ESIMENE ÕPPEAASTA

ZOOTEHNILISTE TEADMISTE MIINIMUM

*Kaheksas teema*

4



---

EESTI RIIKLIK KIRJASTUS  
TALLINN 1951

## TIINETE UTTEDE SÖÖTMIS- JA PIDAMISTINGIMUSTE MÕJU LOOTE ARENEMISELE.

Tervete ja tugevate järglaste saamiseks tuleb uttesid aasta jooksul, eriti aga tiinusperioodil, paremini sööta, õigesti pidada ja talitada. Hea söötmise puhul sünnitavad heas toitumuses uted tugevaid, terveid ja suure eluskaaluga talleid.

Seepärast tuleb paaritusele minevad uted viia heasse toitumusse.

Selleks et parandada uttede toitumust ja kindlustada neid mahlakate ja vitamiinirikaste söötadega, lasevad lambakasvatuse eesrindlased utekarjasid 1—1,5 kuud enne paaritamist seni kasutamata karjamaadele.

Juhul, kui looduslikud karjamaad puuduvad (haljasmassi puudumine suve lõpul ja sügise algul), karjatatakse uttesid kultuurkarjamaal või antakse haljassööta etteniidetult.

Levokumskoje rajoonis asuva Kirovi-nimelise kolhoosi farmis ja teistes Stavropoli krai kolhoosides kasutatakse enne paaritamist uttede karjatamiseks lambalaudast kaugemal asuvaid karjamaid, lautade ja kunstliku seemendamise punktide läheduses asuvad karjamaad aga hoitakse kasutamata kuni paarituskampaania alguseni.

Eesrindlased-vanemlamburid J. Baljuk (Altai krai Simberinose kolhoos), Kurmanijazov (Kasahhi NSV-s, sovhoosis nr. 500), D. Horetško (Stavropoli krai Bolševiku sovhoos) ja F. Mednõi (Stavropoli krai Petrovskoje rajooni Molotovi-nimeline kolhoos) viivad uted karjatamisega või lisaööda andmisega enne paaritamist heasse toitumusse ja saavad 128—155 talle aasta algul oleva iga 100 ute kohta.

Sigivuse tõstmisel omab suurt tähtsust lammaste karjatamine kultuurkarjamaade ädalal. Novembrikuus toimivate paarituste puhul soovitatakse NSV Liidu stepitsoonis jätta 100 ute kohta 8—10 hektaari looduslike karjamaade ädalat ja 7—15 hektaari taliodra külve või 10—15 hektaari lutserniädalat. Lammaste karjatamiseks määratud talivilju on soovitav külvata 15—20 päeva enne tavalist taliteraviljade külviaega.

Kui paaritatakse laudaspeetavaid uttesid, tuleb neile jätta hästi (õitsemise ajal) koristatud heinu, eriti liblikõielisi. Neid

heinu tuleb anda uttedele 3—4 nädalat enne paaritamist ja paaritamise ajal; nõrga toitumusega uttedele anda lisasöödana silo- või jõusööta. Soolakivi tuleb uttedele anda lakkumiseks piiramatult.

Tervete järglaste saamisele avaldavad suurt mõju uttede talvise pidamise tingimused. Valguse puudus, kitsad laudaruumid, tõmbetuul, madal temperatuur ja puudulik söötmine võivad põhjustada külmetushaigusi, nõrgendada organismi, halvendada uttede toitumust ja suurendada abortide arvu. Kui tiineid uttesid söödetakse talvel nõrgalt, areneb loode puudulikult ja talled sünnivad kidurad ning nõrgad. Nõrga toitumusega ja talvel tiinusperioodil halvasti söödetud uttedelt saadud talled jäävad arenemises maha. Sellistest talledest ei ole võimalik kasvatada kõrge produktiivsusega, suure eluskaaluga ja hea villatoodanguga lambaid. Seepärast peab uttede pidamine, söötmine ja talitamine toimuma zootehniliste eeskirjade kohaselt. Ainult õige söötmise ja pidamise korral võib loota uttede sigivuse tõusu, suuremat villatoodangut ja villa paremat kvaliteeti.

**Tiinete uttede pidamine.** Tiinusperioodil kasvab emaihus arenev loode, sõltuvalt lammaste tõust ja uttede söötmisest, 3—5 kilogrammi raskuseks.

Tiinete uttede söötmine peab kindlustama loote normaalse arenemise, suurte, hästi arenenud tallede saamise, suure piima-anni, uttede rahuldava kaalujuurdekasvu ja maksimaalse heakvaliteedilise villa kasvu. Uttede puudulik talvine söötmine mõjub halvasti järglaste eluskaalule ja nende omadustele ning põhjustab peale selle ka villa vigu („näljapeen“ ja „järguline“ vill).

Et lambakari oleks sünnituse ajaks heas toitumuses, tuleb talvel söötasid õigesti kulutada, sööta lambaid normide järgi, eraldada regulaarselt halvemas toitumuses lambad eraldi rühma ja anda neile lisasöödana jõusööta ja paremat heina.

Simberinose kolhoosis (Altai krais) ja teistes eesrindlikes kolhoosides jaotatakse lambakari laudaspidamisele ülemineku puhul 3—4 rühma, vastavalt toitumusele. Sellest korrast peetakse kinni kogu talve kestel, kuid uttede koosseisu rühmades muudetakse vastavalt nende seisundile ja toitumusele.

Kandeaja teisel poolel, millal loode kasvab eriti kiiresti, tuleb suurendada valgurikaste söötade hulka. Uttedele, kelle toitumus nõrgeneb, antakse jõusööta.

Tõumajandeis tuleb jõusööta anda kõigile tiinetele uttedele. Tiinuse kahel viimasel kuul vähendatakse koresööda hulka ja söödaratsioonidest jäetakse välja põhk. Viimane asendatakse toitvama, hästikoristatud peene segaheinaga, liblikõielistega ja silosöödaga. Antakse rohkem jõusööta.

Lammaste söödaratsioonis peavad tingimata olema mineraalained. Mineraaloolade puudus põhjustab talledel rahhiiti, luude pehmenemist ja arenematust, täiskasvanud lammastel aga kondi-

nõrkust. Mineraalsoolade puudus tiinete ja imetavate uttede söödaratsioonis põhjustab tallede puuduliku arenemise. Kõrreliste ja liblikõieliste segust koosnevas haljassöödas ja heakvaliteedilistes heintes, eriti liblikõielistes, leidub küllaldaselt hulgalammastele vajalikke mineraalaineid (välja arvatud keedusool). Kuid arvestades tiinete uttede suuremat mineraalainete tarvet, tuleb vähemalt kuu aega enne poegimist hakata koos söötadega andma neile lisaks söödakriiti ja kondijahu. Kriiti antakse peenendatult koos jõusöödaga. Soola tuleb anda kogu talveperioodil kas soolakivina vabalt lakkumiseks või hariliku soolana, arvestades viimast 8—10 grammi looma kohta päevas.

Koresöödad, silo- ja jõusööt peavad, eriti kandeaaja teisel poolel, olema heakvaliteedilised. Hallitanud, külmunud ja riknenud söötasid ei või tiinele uttele anda, sest need põhjustavad nurisünnitust.

Söödakünad tuleb hoida täiesti puhtad, puhastades need igakord söödajäätmeist.

Kõik lambaid häirivad tööd, nagu sõrgade värkimine, sõnnikutükkide lahtilõikamine, villa pügamine silmadelt ja udaralt jne., tuleb lõpetada üks kuu enne sünnitamist. Kesk-Aasia ja Taga-Kaukaasia vabariikides tuleb uted vähemalt kuu aega enne poegimist ajada kevadistele karjamaadele, kus toimuvad poegimised.

**Ruumide ja inventari ettevalmistamine.** Poegimiseks ettevalmistusi tehes tuleb üle vaadata lammaste üldlaud ja poegimisruum, katta seintes ja katuses olevad pilud ja praod, klaasida aknad ning kõrvaldada igasugune tõmbetuule võimalus. Tõmbetuul on eriti ohtlik poegivatele uttedele ja vastsündinud talledele.

Ruumides soojuse paremaks säilitamiseks ja tõmbetuule vältimiseks tuleb ehitada soojapidavad tuulekojad ühes lisaustega. Et vältida lauda külmenemist lammaste sisse- ja väljaajamisel (jalutamalaskmisel), tuleb lauda ukse juurde püstitada laudadest umbes väravad vahekäiguga, kattes vahekäigu vajaduse korral pealt kõrkjate või õlgedega.

Ruumidesse ei tohi pääseda lume- ja vihmavesi. Selleks tuleb lumi lauda ümbert ära rookida ja katusele maha ajada.

Põrandad ja seinad desinfitseeritakse (5%-lise karboolhappe lahusega või lubjapiimaga) hoolikalt.

Laudad, milles toimuvad eriti talvised ja varakevadised poegimised, peavad olema küllalt avarad ja valgusrikkad. Kitsikus ja lammaste liigne kuhjumine võib põhjustada mitmesuguseid vigastusi ja üksikute loomade lõpmist poegimishooajal.

Lambalaudas peab olema küllaldaselt õhku. Umbsetes ruumides arenevad talled halvasti ja neid tabavad mitmesugused haigused.

Lauda õhk peab olema puhas ja kuiv. Temperatuur (põranda läheduses) peab olema kõige külmematel päevadel 6—8° C, uttede laudas aga 8—10° C.

Tallede ja uttede kaitsmiseks külmetumise eest sünnituse ajal tuleb varuda kuiva, rikkemata allapanu (taliviljaõlgi).

**Soojade poegimisruumide ettevalmistamine.** Talvisteks ja varakevadisteks poegimisteks ehitatakse lambalauda lõunapoolse seina vastu hästi sooja pidav poegimisruum, mis on ukse kaudu ühendatud üldlaudaga.

Poegimisruumi võib sisse seada ka üldlaudas. Selleks eraldatakse osa laudast, mis tehakse hästi sooja pidavaks ja varustatakse ahjuga.

Poegimisruum peab olema kuiv, puhas, valge, küllalt avar ja tõmbetuule eest hästi kaitstud. Valgustuspind peab olema vähemalt  $\frac{1}{12}$ — $\frac{1}{15}$  põrandapinnast. Ruumi soojendatakse ühe või kahe tellistest ahjuga. Kogu ruumi ühtlaseks soojendamiseks ja püsiva temperatuuri säilitamiseks ühendatakse ahjud tellistest lõõridega. Raudahjusid kasutada ei tohi. Raudahjude kütmisel võib ruumi temperatuur tõusta liialt kõrgele (kuni  $20^{\circ}\text{C}$ ), kütmise lõpetamisel aga kiirelt alaneda või isegi nullini langeda. Sellised järsud temperatuuri muutused võivad olla üheks tallede külmetushaiguste põhjuseks.

Mõnedes majandites hoitakse poegimisruumis  $6$ — $8^{\circ}\text{C}$  temperatuur. Seda seletatakse asjaoluga, et talled, kes on harjunud sellise temperatuuriga, kohanevad üldlauta üleviimisel kergesti ja kiiresti madalama temperatuuriga.

Poegimisruumi välisuste ette ehitatakse tuulekoda ühes lisaustega. Uksed tehakse kitsad, kahepoolsed. Poegimisruumile tehakse soe lagi ja pannakse ette kahekordsed aknad. Ruumi suuruse määramisel arvestatakse iga ute kohta  $1,5\text{ m}^2$  põrandapinda. Ruumis eraldatakse alaline koht sulgudes olevate uttede jootmiseks.

Poegimisruum jaotatakse  $1,5$ — $2$  meetri laiuse vahekäiguga kaheks osaks. Lauta viiva ukse (või lauda lõunapoolse seina) juures moodustatakse vastuvõtuosakond ja poegivate uttede osakond. Osakonnad tehakse niivõrd avarad ( $16$ — $20\text{ m}^2$ ), et kõige intensiivsemal poegimishooajal saaks mahutada kõiki poegivaid uttesid. Edasi tehakse puur-sulgud (igaüks  $1$ — $1,5\text{ m}^2$  põrandapinnaga) kuni 3-päevaste talledega uttede paigutamiseks.

Teisele poole vahekäiku tehakse vastav arv sulgusid, millesse paigutatakse igaühte  $2$ — $3$  utte ühes  $3$ — $8$ -päevaste talledega. Poegivate uttede osakonna vastu ehitatakse isolaator haigete ja haiguskahtlaste uttede ja tallede jaoks.

Kevadistel poegimistel eraldatakse poegivate uttede jaoks osa üldlaudast.

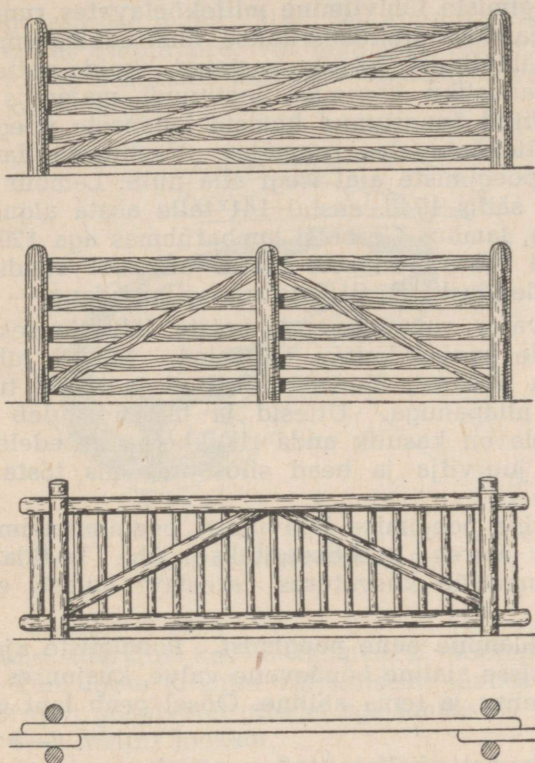
Uttele ja tallede õigeks paigutamiseks tuleb aegsasti valmis seada poegimise puhul vajalik inventar.

1. Suluredelid puur-sulgude valmistamiseks. Puur-sulgud tehakse ilma põhjata, õnaraid mööda ülespoole avatavate ustega.

2.  $3$ — $4$  meetri pikkused ja  $1$  meetri kõrgused suluredelid sul-

gude valmistamiseks uttedele 3—8-päevaste talledega; vajalik arv teibaid redelite kinnitamiseks (joonis 1).

3. Poole meetri pikkused puukünad puur-sulgudes ja kolme meetri pikkused künad sulgudes olevate uttede söötmiseks. Künade arv peab vastama sulgude arvule. Kolme meetri pikkusi künasid kasutatakse hiljem ka tallede söötmiseks.



Joonis 1. Suluredelid.

4. Tormilaternad.

5. Lambavankrid — väikeste ratastega vankrid, mis on varustatud kastidega uttede ja tallede karjamaalt äratoomiseks. Kasti ukсед tehakse allalastavad, et mööda allalastud ust saaks utted sid kasti ja kastist välja ajada.

6. Kastid päramiste ja korjuste äraviimiseks.

7. Ämbrid puur-sulgudes olevate uttede jootmiseks.

8. Pesemisseadised, pesukaused, käterätikud, seep.

9. Desinfitseerivad lahused, tõkat jalatsite desinfitseerimiseks, pügamiskäärid või -raud udaralt villa pügamiseks, käärid nabanööri katkilõikamiseks, tugev niit nabanööri otsa kinnisidumiseks ning põlled või kitlid laudas töötajate jaoks.

10. Värv ja abinõud lammaste märgistamiseks, ämbrid, pude- lid, künad ja kumminisad talledele piima jootmiseks. Tõufarmis peavad peale selle olema veel kaalud tallede kaalumiseks, täto- veerimistangid, metallist kõrvaplekid ja auto- või superkrotaal- tangid, kiindrus ja denatureeritud piiritus tätoveerimise jaoks ning žurnaal poegimiste sissekandmiseks.

**Utete poegimiste läbiviimine mitteköetavates ruumides.** Ees- rindlikes majandeis praktiseeritakse üha laialdasemalt talviste poegimiste läbiviimist hästikorrastatud, kuid mitteköetavates lautades. Teadusliku Uurimise Instituudi majandis „Askania- Nova“ on tehtud õnnestunud katseid lammaste poegimise läbi- viimiseks mitteköetavates ruumides. Veebruaris langes lauda temperatuur poegimiste ajal isegi alla nulli. Lambur Filimonovi lambarühmas säilis 1949. aastal 141 talle aasta algul oleva iga 100 ute kohta, lambur Gorbatši lambarühmas aga 129 talle. Tal- lede eluskaal aasta vanuselt ületas kevadel sündinud sama- vanuste tallede eluskaalu 21% võrra, villatoodang — 30% võrra.

Mitteköetavates ruumides poegimiste läbiviimiseks on eriti tähtis ruumide soojapidavaks tegemine. Mingil juhul ei tohi ruumides olla niiskust, tõmbetuult. Uted ja talled tuleb varus- tada ohtralt allapanuga. Uttesid ja tallesid tuleb rikkalikult sööta: talledele on kasulik anda ristikehina, uttedele poegimis- perioodil — juurvilja ja head silosööta, mis tõstavad piima- tootvust.

Utete talvise poegimise läbiviimist poegimisruumides 4—6<sup>o</sup> temperatuuri juures praktiseeritakse üha laialdasemalt ka kasukanahalammaste kasvatuses Jaroslavi oblasti eesrindlikes kolhoosides.

**Utete hooldamine enne poegimist.** Poegimiste ajal seatakse lambalaudas sisse alaline ööpäevane valve, kusjuures valvureiks on vanem lambur ja tema abiline. Öösel peab laut olema hästi valgustatud.

Sünnitamise eel viiakse uted poegimisruumi vastuvõtuosa- konda. 1—3 päeva enne sünnitust pundub utel udar, nidad muu- tuvad elastseks ja kõht langeb alla. Sünnitusaja kätejäudmisel on utt rahutu, otsib varjulist kohta, vaatab tagasi, kraabib jalga- dega allapanu ja heidab maha. Selline utt viiakse üle sünnitus- osakonda.

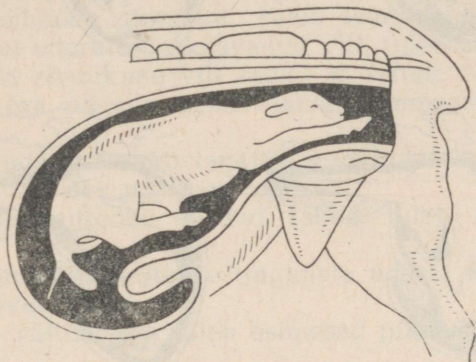
Poegimisele toodud uted tuleb pidada ühes rühmas. Keva- diste poegimiste puhul aetakse poegimisele toodud, kuid mitte veel poeginud uted lähedastele karjamaadele. Öösel, samuti vih- maste ilmadega peetakse uted laudas.

Et tiined uted ei jääks jõuetuks ega kõhnaks, tuleb karjata- misel liikuda aeglaselt. Uttesid hommikul karjamaale ajades tuleb neid tähelepanelikult jälgida. Algava sünnituse tunnustega uted tuleb üle viia poegivate uttede osakonda, kus nad poegi- vad vanema lamburi valve all.

**Sünnitusabi andmine.** Sünnitus toimub uttedel harilikult kergesti.

Normaalse sünnituse puhul ilmub tupest nähtavale vedelikuga täidetud lootepõis. Lootepõis laiendab sünnitusteid, aitab lootel väljapoole liikuda ning, lõhkedes, niisutab sünnitusteid ja teeb nad libedaks. Seepärast ei tohi lootepõit enneaegselt purustada.

Loote õige asetuse puhul väljub tall sünnitusteedest esimesed jalad ees, millel asetub pea, või tagajalad ees (joonis 2). Kui tall väljub lootepõies, tuleb põis talle lämbumise vältimiseks viivitamatult katki teha.



Joonis 2. Loote õige asetus.

Normaalne sünnitus kestab lammastel (lootepõie nähtavale ilmumisest kuni loote täieliku väljumiseni) umbes 30—40 minutit, esmakordselt poegivatel uttedel aga umbes 50 minutit. Loode ise väljub 4—8 minuti jooksul.

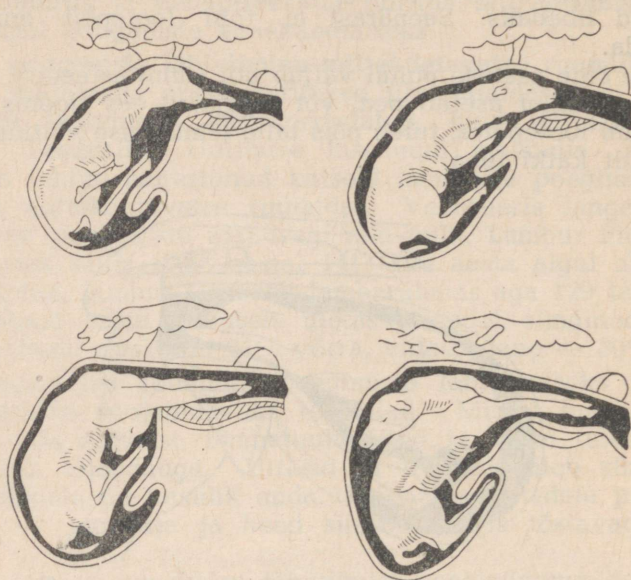
Kui loode on normaalasendis, tuleb utele anda sünnitusabi ainult suure peaga või üldse suurte tallede sündimisel. Väituste ajal tõmmatakse talle jalgadest ettevaatlikult taha- ja allapoole, ute udara poole.

Kui utt pärast talle väljumist ei rahune, tuleb oodata teist talle. Teine tall ilmub tavaliselt 10—15 minuti pärast. Kaksikute puhul on sünnitus tavaliselt kergem, sest talled on veidi väiksemad.

Ebanormaalse sünnituse puhul, mida lammaste juures juhtub harva, väljub loode väärasendis (joonis 3):

- 1) jalad tulevad ees, kuid pea on jalgade all või on pööratud taha või kõrvale;
- 2) jalad on surutud rinna või kõhu alla ja pea tuleb ees;
- 3) tallel on kõik neli jalga ees, või on seljapool ees, või väljuvad kaks talle samaaegselt.

Kõigil neil juhtudel on vajalik veterinaartöötaja või vilunud lamburi kiire abi. Enne utele abi andmist tuleb lõigata küüned, pesta hoolega käed (seebiga), desinfitseerida nad 2%-lise lüsooli- või 5%-lise karboolhappelahusega ning määrida vaseliiniga.



Joonis 3. Loote väärasetused.

Lammas tuleb asetada nii, et tagakeha oleks peast kõrgemal. Väituste vaheajal tuleb käsi viia ettevaatlikult sünnitusteedesse ja kindlaks teha loote asend.

Kui utt ei saa ise sünnitada ka pärast talle väärasendi parandamist, tuleb tall väitustega samaaegselt ettevaatlikult välja tõmmata.

### TALLE JA UTE HOOLDAMINE, SÕOTMINE JA PIDAMINE IMETAMISPERIOODIL.

**Talle ja ute eest hoolitsemine pärast sünnitamist.** Kohe pärast sündimist puhastatakse talle suu ja ninasõõrmed limast ja seejärel viiakse tall ema juurde puhtakslakkumiseks. Juhul, kui ema talle ei laku, peab lambur ta pehme heina- või õletuustiga või kuiva rätikuga puhtaks hõõrsuma.

Kui ute ülestõusmisel nabanöör ei katke, tuleb see tugeva desinfitseeritud niidiga 2—3 sentimeetri kauguselt talle kõhuseinast kinni siduda ja ettevaatlikult katki lõigata 8—10 sentimeetri kauguselt talle kõhuseinast. Nabanööri katkemiskohta tuleb desinfitseerida enne ja pärast talle lakkumist ema poolt.

Raskete sünnituste korral, samuti nõrkadelt ja vanadelt uttedelt sündivad talled on mõnikord ilma elutunnusteta. Sel juhul tuleb talle suu ja ninasõõrmed kiiresti limast puhastada, tõmmata suu lahti ja puhuda sinna tugevasti õhku. Kui see ei aita, asetatakse tall põhule ja tõmmatakse tema esimesed jalad sirgeks. Seejärel jalad kõverdatakse ja surutakse talle rinnale. Nii tehakse mitu korda. Esimeste elustumistunnuste puhul tuleb tallele anda veidi ute ternespiima. Seejärel tuleb tall rätikuga hästi kuivaks hõõruda ja mähkida soojendamiseks 1—1,5 tunniks kuiva, veidi soojendatud lambanaha sisse.

Vastsündinud talle tuleb esimest korda sööta ute ternespiimaga mitte hiljem kui pool tundi pärast sündimist. Niipea kui ema on talle puhtaks lakkunud, tuleb lamba udar viivitamata üle vaadata. Kui udarale on kasvanud vill, tuleb see ära pügada ning kõrvaldada sõnnikune vill sabalt ja reitelt. Vill tuleb udaralt tingimata ära pügada peenvillalistel lammastel ja nende ristanditel.

Läbipõetud udarapõletiku tagajärjel võib uttedel olla rikutud kas kogu udar või üks udaraveerand.

Haige udaraga uttedelt saadud talled tuleb asetada teiste uttede juurde.

Enne talle imemist pestakse tingimata udarat sooja veega ja hõõrutakse kuivaks rätikuga.

Infektsiooni vältimiseks tuleb esimesed piimatilgad lüpsa erinõusse.

Vastsündinud tall imeb korraga vähe, kuid sagedasti, iga 2—3 tunni tagant. Suure piimaanniga uttede juurde, kellel on üks tall, tuleb asetada ka teine tall, või lüpsa välja liigne piim, sest udara liigne täitumine võib põhjustada udarapõletikku, talledel aga kõhulahtisust liigsöömise tagajärjel.

Kuna halva toitumusega uttedelt sünnivad nõrgad talled, tuleb nende sünnitamist jälgida hoolikamalt kui normaalse toitumusega uttede sünnitamist.

Erilist tähelepanu nõuavad kaksiktalled, sest nad on tavaliselt üksiktalledest nõrgemad. Kui utt ei võta talle omaks, tuleb tall ute juurde panna ja lasta utel temaga harjuda. Utte tuleb takistada talle löömast ja anda talle võimalus talle nuusutada. Kui see ei aita, pannakse utt koos tallega eraldi sulgu, et utt, olles alaliselt talle juures, temaga harjuks.

Nõrku ja mitme tallega uttesid hoitakse koos talledega üksik-sulgudes 6—7 päeva, et utt pärast sünnitamist küllaldaselt kosuks ja oma talledega harjuks.

Pärast poegimist viiakse uted aegsasti ettevalmistatud, valgendatud ja desinfitseeritud puur-sulgudesse, kus neid hoitakse 2—3 päeva.

Suluredeleid ei ole soovitatav siduda nõoriga. Kui aga nõöri siiski tarvitatakse, tuleb selle otsad lühikeseks lõigata, et talled ei saaks neid näsida.

Kevadiste poegimiste puhul, kui need toimuvad karjamaal, viiakse utt koos tallega lauta erilise lambavankriga. Pärast igakordset tarvitamist desinfitseeritakse vanker ja vahetatakse selles allapanu. Uttede ja tallede kaitseks vihma eest peab lambavankri juures olema present. Temperatuuri järsu languse korral peab tallede sissemähkimiseks olema 8—10 lambanahka, mis peavad olema saadud tervelt tapetud (mitte aga lõpnud) jämevillalistelt lammastelt. Kui tall külmetab, tuleb teda soojendada, kasutades selleks mitmesuguseid mooduseid. Kõige parem on see, kui tall hõõrutakse kuivaks ja mähitakse lambanaha sisse või viiakse sooja ruumi.

Niipea kui utt on talle puhtaks lakkunud ja teda imetanud, antakse temale väikeste annustena sooja vett. Vett, eriti külma, ei või utele anda tahtmise järgi, sest utt võib selle tagajärjel haigestuda. Vesi tuleb vedada aegsasti lambalauda juurde.

Kõige parem on anda utele nisukliide rokka, sest kliidel on kõhtu lahtistav toime.

Esimesel päeval, paar tundi pärast sünnitamist, antakse uttele häid heinu või haljast rohtu. Teisel päeval, kui utt on kosunud, võib ta lasta karjamaale (kevadiste poegimiste puhul), söötes teda enne seda laudas heintega.

Uttesid tuleb hakata normaalselt söötma alates 3.—4. päevast pärast sünnitamist. Kurnatud ja vähese piimaga uttedele tuleb esimestel päevadel anda jõusööta (100—200 grammi kliisid). Kolmandal päeval võib jõusöödaannust suurendada kuni 300 grammini.

2—3 tunni jooksul pärast sünnitamist väljuvad utel päramised. Need kõrvaldatakse koos allapanuga viivitamata sellekohase kandekasti abil ja maetakse selleks määratud kohta.

Päramistepeetus võib põhjustada veremürgitust ja lamba hukumist.

**Tallede ja uttede märgistamine.** Vastsündinud talled ja nende emad märgistatakse, et oleks võimalik numbrite järgi kergesti leida iga talle ema. Kinniste villasäukudega lambaid märgistatakse punase värviga või kinnitatakse neile kaela vineerlipatsiidi. Tallede ja nende emade küljed märgistatakse ühe ja sama numbriga, alates ühest kuni sajani. Ristluude kohta märgitakse number, mis näitab vastavat sada. Kaksiktalledele ja nende emadele märgitakse number paremale küljele. Märgistada tuleb korralikult, nii, et number oleks loetav vähemalt ühe kuu jooksul ja värv ei rikuks villa. Et villa mitte rikkuda, on soovitatav kasutada lanoliinvärvi.

Jämevillalisi uttesid ja nende ebaühtlase villakuga ristandeid märgistatakse vineerlipatsitega, milledele on põletatud numbrid. Lipatsitega märgistamine on kindlam, sest et värv kuulub kiiresti pealt ära.

Tõuliste tallede põhiliseks märgistamisviisiks on nende kõrvade tätoveerimine. Tumedavärvuseliste kõrvadega lambaid mär-

gistatakse kõrvaplekkidega. Talledele, kes on sündinud eliitutte-dest, esimese klassi parimaist uttedest ja uttedest, kes on määratud jäärade kontrollimiseks järglaste järgi, tätoveeritakse vasakusse kõrva ema number 2.—3. päeval pärast sündimist. Kaksikute sündimisel märgitakse suuremale tallele ema numbri alla number 1, teisele tallele aga — 2; kolmikute sündimisel märgitakse kõige väiksemale tallele number 3. Valiku tegemiseks paljutallelisuse järgi märgistatakse kaksikutena sündinud talleid sündimisel hargisarnase sälguga vasaku kõrva tipus. Kaksik- ja kolmikuttal, kelle emad on ise samuti sündinud kaksik- ja kolmikutena, märgistatakse astmesarnase löikega vasaku kõrva tipus.

Eliit-tallede tõuaretuslik arvestus kuni ühe aasta vanuseni toimub vasaku kõrvanumbri (ema numbri) järgi. Seepärast tuleb talleid eriti hoolekalt märgistada, kontrollides tätoveeringut 10—12 päeva tagant.

Järglaste põlvnemise arvestamiseks ja sugulusaretuse vältimiseks tätoveeritakse klassilambakarja puhul talledele, kes on saadud ühelt jääralt, nende isa number.

Järglaste, eriti kontrollialustelt jääradelt saadud järglaste omaduste uurimiseks kaalutakse tõukarjades kõik talled nende sündimisel, kirjeldatakse nende värvus, tundemärgid jne.

Kõik poegimise andmed kantakse žurnaali.

#### **Uttele ja tallede söötmine ja pidamine imetamisperioodil.**

Tallede üleskasvatamisel on imetamisperiood kõige vastutusrikkam. Õigel kasvatamisel annavad talled imetamisperioodil umbes  $\frac{3}{4}$  oma aastasest kaalujuurdekasvust. Nii näiteks kaaluvad meriinotalled sündimisel umbes 5 kilogrammi, võõrutamisel 3,5—4 kuu vanuselt — 30—32 kilogrammi ja aastaselt — 42—45 kilogrammi. Seega annavad talled imetamisperioodil kaalujuurdekasvu 25—27 kilogrammi ning järgneva 6 kuu jooksul 12—15 kilogrammi.

Imetamise algperioodil toituvad talled peaaegu ainult ema piimast. Lambapiim sisaldab kõiki tallele õigeks arenemiseks vajalikke toitaineid, seetõttu peab tallede emapiimaga toitmine olema võimalikult rikkalik ja kestev.

Selleks et uttedel oleks küllaldaselt piima ja talled kiiresti kasvaksid ning normaalselt areneksid, tuleb imetavaid uttesid hästi sööta.

Uttele nõrk söötmine sel perioodil nõrgendab neid ja vähendab piimaandi, mille tulemusena talled arenevad halvasti ja haigestuvad. Talvel ja kevadel poeginud uttedele tuleb piimatootvuse tõstmiseks anda enne karjamaale laskmist häid heinu ning peale selle silosööta ja jõusöödasegu. Kõige parem on uttesid sööta liblikõielistest koosneva heinaga (lutsern, ristik). Silosööta või juurvilja tuleb anda kuni 2—3 kilogrammi looma kohta päevas.

Jõusöödaannust võib suurendada kuni 400 grammini, mitme tallega uttele aga kuni 500—600 grammini päevas.

Imevate uttede jaoks soovivad Üleliiduline Lambakasvatuse Instituut ja Üleliiduline Loomakasvatuse Instituut tabelis 1 toodud söötmissnorme.

Et vältida uttede ja tallede mao- ja sooltehaigusi, peavad imetavatele uttele antavad söödad olema tingimata heakvaliteedilised.

Tabel 1.

Imetavate uttede söötmissnormid.

Ute eluskaal kg	Imetamisperioodi esimesel poolel				Imetamisperioodi teisel poolel	
	Üksiktallega uttelede		Kaksiktallega uttelede		Kõigile uttelede	
	Söötühikuid	Seeduvat valku (grammides)	Söötühikuid	Seeduvat valku (grammides)	Söötühikuid	Seeduvat valku (grammides)
40	1,45—2,55	130—145	1,60—1,80	140—165	1,35—1,50	110—12
50	1,60—1,70	135—150	1,70—1,90	150—175	1,45—1,60	115—13
60	1,70—1,80	145—160	1,85—2,05	160—185	1,55—1,70	125—14
70	1,80—1,90	150—165	1,95—2,15	165—190	1,65—1,80	130—14

Imetamisperioodi teisel poolel, kui talledele hakatakse andma jõusööta, võib uttede jõusöödanorme veidi vähendada.

Sagendatud poegimistõ puhul, kus imetamisperiood ühtub tiinusperioodiga, tuleb söötmissnorme suurendada.

Kevadistel poegimistel omab väga suurt tähtsust karjamaarohu ulatuslik ärakasutamine. Värske, mahlakas haljassööt suurendab tunduvalt uttede piimaandi. Kui on olemas head karjamaad, võib tervetele ja heas toitumuses olevatele uttele anda lisaööta vähendatud normide järgi. Kui aga karjamaad on halvad, tuleb uttele anda lisaöödana 200—300 grammi jõusööta ja kuni 2 kilogrammi silosööta. Mao- ja sooltehaiguste vältimiseks peab haljassöödale üleminek toimuma pikkamööda, 1,5—2 nädala kestel. Imetavale utele antakse iga päev soola vabalt.

Joota tuleb uttesid ja tallesid värske puhta kaevu- või voolava veega isu järgi, kaks korda päevas.

Kui kaev asub karjamaast üle poole kilomeetri kaugel, tuleb vesi karjamaale vedada. Kui kasutatakse jõe-, järve- või allikavett, tuleb jootmiskoht varustada künade ja paagiga, mis tuleb aegsasti veega täita. Nooremate talledega uttesid tuleb joota 2—3 korda päevas, vanemaid tallesid võib joota üks kord.

**Tallede kasvatamine kuni võõrutamiseni. Tallede ja uttede sakmanesse<sup>1</sup> rühmitamine.** Uted vastsündinud talledega jaota-

<sup>1</sup> Sakman on uttede rühm ühevanuste ja võrdse arenemisega talledega (Toimetus).

takse üksikutesse väikestesse rühmadesse, mida nimetatakse sakmaneiks. Sakmanite moodustamiseks valitakse ühel päeval sündinud ja umbes ühesuguse arenemise ning tervisliku seisundiga talled. Nõrgad talled, samuti kaksiktalled eraldatakse eri sakmaneisse. See võimaldab neile rohkem tähelepanu pöörata ning õigesti organiseerida nõrkade ja mitme tallega uttede lisaõõtmist.

Talvise ja varakevadise poegimise puhul moodustatakse 3—10-päevastele talledele sakmanid kolmest üksiktallega utest või kahest kaksiktallega utest, 10—20-päevastele talledele suurendatakse sakmanid kahekordseks, ühendades neisse 6—8 üksiktallega utte või 4—5 kaksiktallega utte.

Üle 20 päeva vanused talled ühendatakse sakmaneisse, mis koosnevad 12—15 üksiktallega utest või 8—10 kaksiktallega utest.

NSV Liidu Põllumajanduse Ministeeriumi poolt tallede kasvatamise kohta antud juhend soovib kevadel poeginud uttesid rühmitada sakmaneisse järgmiselt (tabel 2).

Tabel 2.

Uttele rühmitamine sakmanitesse.

Peenvillalised ja nende ristandid		Jämevillalised	
tallede vanus päevades	uttete arv sakmanis	tallede vanus (päevades)	uttete arv sakmanis
1—5	10—12	1—4	15—17
6—10	20	5—8	30
11—15	40	9—12	60
16—20	80	13—20	100
21—30	150	21—30	200

Suurendada tuleb sakmaneid järk-järgult. Tugevate ja üksiktallega sakmaneid võib suurendada varem kui nõrkade ja kaksiktallega sakmaneid. Sakmanite suurendamisel tuleb tingimata arvestada uttede toitumust ja tervislikku seisundit.

Pärast poegimisperioodi lõppu jäetakse kuni pügamise alguseni uttede karja vähemalt 4—6 sakmanit.

Sakmanite edasine suurendamine toimub alles pärast lammaste pügamist, kui talled on juba harjunud püगतud uttedega.

Kuni võõrutamiseni karjatatakse talleid kolmes sakmanis: ühte sakmanisse kuuluvad varajasemad ja hästi arenenud suured talled, teise — veidi nõrgemad talled ja kolmandasse — hilised ja nõrgad talled oma emadega. Kolmanda sakmani jaoks pannakse karjamaale selleks eraldatud varjualusesse künad terade, soola, kriidi ja kondijahuga. 1—1,5 kuud enne võõrutamist võib tööjõu vähesuse korral ilma asja kahjustamata esimese ja teise

sakmani ühendada. Kolmas sakman aga, kuhu kuuluvad nõrgad talled, säilitatakse kuni võõrutamiseni.

**Sakmanite karjatamise reeglid.** Sakmanid aetakse karjamaale siis, kui maa on küllaldaselt soojenenud ja kaste kadunud. Enne aetakse välja vanemad ning seejärel keskmises vanuses talledega sakmanid. Kõige nooremate talledega sakmanid lastakse välja ainult hea vaikse ilmaga kell 10—11 paiku päeval ja aetakse lauta tagasi 2—2,5 tundi enne päikese loojumist. Karjamaalt tulevad sakmanid tagasi vastupidises järjekorras, s. o. kõige enne tulevad nooremate talledega sakmanid, seejärel keskmised ja kõige hiljem vanemad, sellise arvestusega, et viimased sakmanid saaksid lauta enne pimeduse tulekut. Hea ilmaga on sakmanid karjamaal terve päeva, vihmase ja külma ilma puhul aga peavad nad lauta jääma. Lamburid peavad enne sakmanite karjamaale ajamist ja nende tagasitulekut vaatama üle kõik talled, andma lahjunud talledele lisasööta ning eraldama väga nõrgad ja haiged talled eraldi ruumidesse. Karjamaalt tagasitulekul tuleb kõik talled tingimata üle lugeda.

Sakmaneid tuleb karjatada lambalauda läheduses, et halva ilmaga saaks neid kiiresti ruumidesse ajada. Seejuures tuleb tähele panna, et mida vanemad on talled, seda kaugemale võib ajada sakmanid laudast.

Sakmanite karjatamisel tuleb rangelt jälgida, et uted ei jookseks ühest sakmanist teise. Seetõttu tuleb sakmaneid karjatada vähemalt poole kilomeetri kaugusel üksteisest.

Et talled ei jääks uttedest maha, peab sakmanite karjatamine ja nende ühelt karjamaatükilt teisele ajamine toimuma ettevaatlikult. Sakmaneid ei tohi karjatada niisketel karjamaadel, sest talled võivad külmetuda.

2—3 nädala vanuselt hakkavad talled jooma vett. Tallede joogikünad tuleb teha madalad ja joogikoht peab olema karjamaa läheduses.

**Tallede laudas kasvatamise meetod.** Uttede kevadiste poegimiste puhul tuleb uttesid esimestel päevadel karjatada ilma talledega.

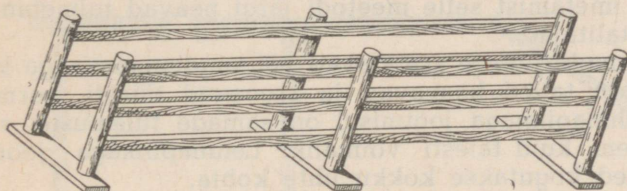
See meetod on end täiesti õigustanud parimais lambakasvatamajandeis ja võib soovitada selle kõige laialdasemat rakendamist.

Tõulambakasvatuse sovhoosis „Bolševik“, Stavropoli krais, jäetakse talled lauta seniks, kuni jäävad püsima soojad ilmad ja karjamaa kattub värske, roheline taimestikuga. Hommikul, enne karjamaale laskmist, aetakse uted üles ja lastakse talledel neid imeda. Kell 8 hommikul aetakse uted kolmeks tunniks karjamaale. Kell 11 päeval aetakse uted tallede imetamiseks lautadesse. Seejärel antakse uttedele ja talledele puhkust. Kell kaks päeval aetakse uted uuesti üles (tallesid imetama) ja lastakse karjamaale kuni kella viieni õhtul. Kell viis õhtul aetakse uted, pärast jootmist ja jõusöödaga söötmist, uuesti lauta tallede

juurde sulgudesse, antakse neile ööseks heinad ette ja jäetakse nad hommikuni lauta.

Sel ajal, kui uted on karjamaal, vaadatakse üle sulgudesse jäänud talled. Lahjunud talled pannakse imema võõrasemade alla või antakse neile lehmapiima. Selle meetodi puhul võib karjamaal ühendada 2—3 sakmani uted, mis vähendab vajadust sakmanitalitajate järgi. Proletarski tõumajandis on uttesid karjatatud ilma talledeta 1936. aastast saadik.

**Emata tallede kasvatamine.** Poegimiste hea ettevalmistuse ja õige läbiviimise puhul emata talleid harilikult ei ole. Neid esineb karjades, kus talvine söötmine oli halb, kus uttesid on halvasti hooldatud, talleid ja uttesid on halvasti märgistatud, on esinenud uttede lõpmisi või kui utel on haige udar. Kõigil neil juhtudel tuleb talled asetada võõrasema alla.



Joonis 4. Lihtne sundimetamise sulg.

Võõrasema alla asetatakse ka mitme tallega uttedelt osa talleid, kui need omavad erilist tõuaretuslikku väärtust.

Terve, hästi toidetud ja rikkaliku piimaanniga utt võib ilma vaevata toita kaht talle. Sääraselt utelt talleid ära ei võeta. Uhe tallega, kuid rikkaliku piimaanniga utele antakse teine tall. Peenvillaliste lammaste kasvandustes, eriti aga tõukarjades, kasutatakse võõrasemadena kõige paremete tagajärgedega karakull-uttesid.

Talled tuleb võõrasema alla panna kohe pärast viimase poegimist, enne tema oma talle imetamist. Kui utt on oma tallega juba harjunud ja teda imetanud, on teda raskem harjutada võõra tallega. Säärased uted tuleb mõnikord siduda suluredeli külge ja talle sööta esialgu lamburi abiga.

Selleks et kasvatada üles kõik talled, ei tohi talleid jätta emata. Emata tallede kasvatamine on märksa raskem kui nende õigeaegne harjutamine võõra utega.

Kui emata tallede suure arvu juures võõrasemasid on vähe, tuleb kasutada tallede sundimetamist mistahes ute juures, kasutades selleks vastavaid sundimetamise sulgusid (joonis 4).

Laudadest või suluredelitest tehakse 4—6 meetri pikkune tavaline vahekäik — sulg, millesse maapinnalt 35—40 sentimeetri kõrgusesse jäetakse avaus tallede läbipääsemiseks.

Vahekäigu laius jäetakse selline, et uted asetseksid neis tiheidalt ega saaks end ümber keerata. Vahekäiku aetakse korraga 5—7 utte. Tallesid lastakse uttede juurde rühmiti, 10—14 talle korraga. Kui üks rühm tallesid on imenud, aetakse need ära ja samade uttede juurde lastakse teine rühm tallesid.

Säärase imetamise juures vajatakse võõrasemasid vähem, sest utt võib iga päev imetada 2—3 talle. Imetamiste arv määratakse kindlaks vastavalt tallede vanusele. Kuni 10 päeva vanuseid tallesid lastakse imeda 5—6 korda päevas, 10—30-päevaseid — 4 korda päevas. 1—3,5 kuu vanuseid tallesid lastakse imeda 3 korda päevas, enne võõrutamist aga — 2 korda päevas.

Pärast ühe uttede rühma ärakasutamist aetakse vahekäiku teine rühm uttesid ja lastakse nende juurde järgmine partii tallesid.

Seda meetodit kasutatakse ka arenemises mahajäänud tallede kasvatamiseks.

Tallede imetamist selle meetodi järgi peavad toimetama ühed ja samad talitajad.

Võõrasemade juurde asetatavad või sundimetamisega kasvatavad emata talled kasvavad ja arenevad täiesti normaalselt. Tallede lehmapiiimaga jootmisel on samade tulemuste saavutamine raskem, kuid täiesti võimalik. Lehmapiiimaga joodetavad emata talled kogutakse kokku ühte kohta.

Tallesid joodetakse kuni 30°C soojendatud piimaga esimesel viiel elupäeval vähemalt viis korda ööpäevas, 5—10 päeva vanuselt — neli korda ööpäevas. Üle 20 päeva vanustele talledele antakse piima kolm korda päevas.

Uhe kuu vanuselt võib täispiima asendada järk-järgult lõssiga, suurendades samal ajal jõusööda- (purustatud kaerad, odrad ja õlikoogid või kliid) annuseid.

**Sabade lõikamine ja jääriktallede kastreerimine.** Kõrgekvaliteediliste lammaste arvu edasiseks suurendamiseks peab olema rohkesti tõujäärasid. Seepärast peab jääriktallede praakimist teostama zootehnik, praakides välja ainult puudulikult arenenud, vigase kehaehitusega, halva villakvaliteediga, väärarenenud jne. talled.

Väljapraagitud jääriktalled kastreeritakse harilikult lamburite poolt, veterinaarvelskri või zootehniku järelevalvel, 10.—15. päeval pärast sündimist.

Uheaegselt kastreerimisega lõigatakse peenvillaliste ja varvalmivate lihalammaste talledel, samuti nende ristan-d-talledel sabad. Saba tuleb lõigata 3.—4. lüli juurest (arvates sabajuurest) nii, et allesjääv sabaots kataks päraku ja häbeme. Oinastel tavaliselt sabasid ei lõigata. Lõikehaava roiskumise vältimiseks kastreeritakse jääriktalled ja lõigatakse sabad enne kuumade ilmade saabumist ja kärbeste ilmumist.

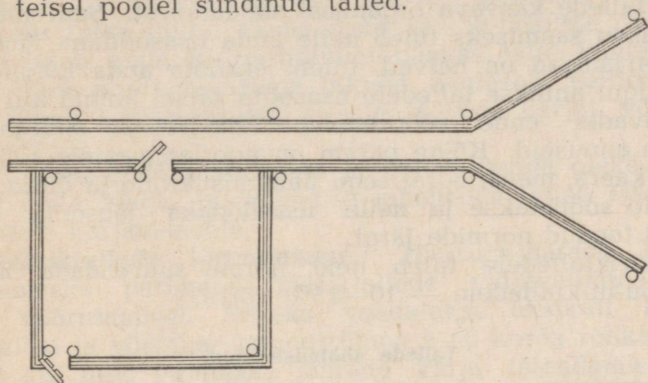
Operatsiooni läbiviimisel tuleb hoida piinlikku puhtust.

## TALLEDE SÖÖTMINE JA HOOLDAMINE PÄRAST VÕÖRUTAMIST.

**Tallede võõrutamine.** Peenvillaliste ja tõulammaste karjades võõrutatakse talled 3,5—4 kuu vanuselt. Parandatud ja jämevillaliste tarbelammaste karjades hoitakse talled, kui uttesid lüpstakse, emade juures 3—3,5 kuud.

Nõrkade ja arenemises mahajäänud tallede võõrutamise tähtaega pikendatakse 2—3 nädala võrra.

Algul võõrutatakse poegimisperioodi esimesel poolel sündinud suuremad hästiarenenud talled, 2—3 nädala pärast aga poegimisperioodi teisel poolel sündinud talled.



Joonis 5. Kitsaskäigu skeem.

Tallede uttede juurest äravõtmine toimub tavaliselt hommikul. Selleks aetakse uttede kari koos talledega selleks ehitatud kitsasse eraldamiskäiku, talled lastakse sulgu ja uted väljuvad läbikäigu teisest otsast (joonis 5).

Võõrutamise tähtaja kindlaksmääramisel tuleb arvestada tallede arenemist, karjamaade seisukorda ja majandi jõusöödavarusid. Kui karjamaad on kehva taimestikuga ja puuduvad kultuurkarjamaad, kui looduslikud karjamaad on võõrutamise ajaks kõrbenud ja majandis ei ole tallede söötmiseks piisavalt jõusöödavarusid, ei tule võõrutamisega rutata.

Emadest võõrutatud talled aetakse viivitamata kaugematele karjamaadele, sest emade häält kuuldes muutuvad talled rahutuks, ei söö ja lahjuvad.

**Tallede söötmine ja hooldamine.** Emade juurest äravõetud talledest moodustatakse eraldi karjad, lahutades utiktalled jääriktalledest. Seejuures tuleb kõigist hilistest ja nõrkadest talledest moodustada eraldi karjad ning tugevdada nende söötmist. Tallede paremaks arenemiseks on tarvilik, et noorlammaste karjad ei oleks liig suured: mitte rohkem kui 400—600 talle peenvillaliste lammaste, 500—700 talle ristandite ja 750—1000

talle jänevillaliste lammaste juures. Tõufarmides peavad karjad olema 15—20% väiksemad. Nõrkade tallede karjad peavad olema 25% väiksemad. Kui farm ei ole suur, võib utik- ja jäärik-talled ühendada ühte karja.

Noorlammaste karja moodustamisel tuleb püüda selle poole, et talled oleksid oma arenemise ja toitumuse poolest võimalikult võrdsed.

Noorlammastele eraldatakse paremad karjamaad värske mahlaka rohuga, mis koosneb liblikõielistest (lutsern, ristik, mesik, vikk) ja teistest valgurikastest ning ohtrasti mineraalsoolaid sisaldavatest taimedest. Kuid karjamaal karjatamine üksi ei rahulda tallede kasvava organismi söödatarvet. Suurema kaalujuurdekasvu saamiseks tuleb neile anda lisa söödana jõusööta.

Kui karjamaad on halvad, tuleb jõusööta anda kõigile talledele. Algul antakse talledele lisa sööta samal hulgal kui viimasel päeval enne võõrutamist. Järk-järgult suurendatakse jõusööda annuseid. Kõige parem on noorlammastele sööta teraviljade (kaera, maisi, odra) segu ühes nisukliide ja õlikookidega.

Tallesid söödetakse ja neile lisa söödaks jõusööta antakse tabelis 3 toodud normide järgi.

Tõu-jäärik-talledele tuleb neid norme suurendada 25—30% võrra, tõu-utiktalledele — 10—15% võrra.

Tabel 3.

Tallede söötmisnormid.

Vanus (kuudes)	100 kilogrammi eluskaalu kohta		Jõusööda normid ühe talle kohta päevas (grammides)	
	söötühikuid	seeduvat valku g	purustatud terad	õlikoogid
kuni 1	4,78—5,33	0,60—0,70	20	—
1 kuni 2	3,83—4,17	0,47—0,50	100	30
2 " 4	3,33—3,83	0,40—0,48	150	50
4 " 6	3,00—3,25	0,30—0,33	250	50
6 " 8	2,83—3,00	0,28—0,30	250	50
8 " 11	2,75—2,90	0,25—0,28	300	50

Loomade hea söötmine on kõige kasulikum just noores eas. Seda iga tuleb ära kasutada eluskaalu suurima juurdekasvu saamiseks. Noorel loomal kasvavad koed märksa kiiremini. Eriti kiirelt kasvavad talled oma elu esimesel poolaastal. Keskmise ööpäevane kaalujuurdekasv on sel ajal tallel 150—200 grammi, eriti väljapaistvatel loomadega aga üksikutel perioodidel isegi 400—500 grammi. Juurdekasvu ühe kilogrammi kohta kulutavad 6—7-kuused talled sööta kaks korda vähem kui aastased ja kaheaastased lambad.

Liha ja villa üldkoguse suurendamiseks ei ole soovitatav tappa lihaks jäärik- ja utiktallesid nooremalt kui üheaastaselt, vaid

suuremate liha- ja villakoguste saamiseks tuleks neid pidada 2—3 aasta vanuseni (välja arvatud karusnahalambad). Nuumakonditsioonis olevad lambad võetakse nuumalt ära 35—40-kilogrammiline eluskaalu juures.

Et tagada tallede kiiret kasvamist, tuleb neile anda küllaldaselt hulgal kergesti seeduvaid täisväärtuslikke toitaineid, kõigepealt valgurikkaid söötasid.

Noorlambaid tuleb joota iga päev värske veega, kõige parem kaevuveega; seejuures tuleb noorlambaid sel juhul, kui neid peetakse kuival karjamaal, joota esimesel nädalal pärast võõrutamist 2—3 korda ööpäevas. Sügise poole joodetakse noorlambaid üks kord päevas, pärast päevast puhkust. Tunglemise vältimiseks tuleb talled jooma lasta 40—50-pealiste rühmadena.

Soola tuleb anda 8—10 grammi päevas talle kohta. Karjatamisel tuleb noorlammastega liikuda aeglaselt, vältida liigseid ajamisi ühelt karjamaatükilt teisele ja lasta karjal võimalikult laiali valguda.

Et külmade ööde saabumisel ja halva ilmaga oleks võimalik talletesid lauta ajada, tuleb sügise lähenedes talled lasta laudalähedastele karjamaadele.

**Tõu-jääriktallede kasvatamine.** Tõu-sugujäärade koosseisu uuendamiseks parimate jääriktallede väljavahimine toimub tallede võõrutamisel. Selleks vaadatakse üksikult läbi kõik jääriktalled ja võetakse remontrühma 5—6 korda rohkem jääriktalletesid kui neid vajatakse jäärade karja täiendamiseks järgmisel aastal. Remont-jääriktalled eraldatakse viivitamata eraldi rühma ja neile luuakse paremad söötmistingimused. Karjatamisperioodil lastakse nad parematele karjamaadele ja söödetakse jõusöödaga, talvel aga heakvaliteedilise heina, mahlaka sööda ja jõusöödaga. Kevadel boniteeritakse üheaastased remont-jääriktalled individuaalselt ja neid kasutatakse vastavalt boniteerimise andmeile.

**Noorlammaste pidamine laudaperioodil.** Tallede üleviimine talvisele pidamisele peab toimuma erilise ettevaatusega. Tallede karjamaal viibimise aega tuleb lühendada järk-järgult. Laudapidamisele üleviimise ajal ja talvealgperioodil tuleb talledele anda hästikoristatud heina.

Üks kuu enne talveperioodi algust tuleb ette valmistada noorlammaste talviseks pidamiseks ettenähtud lambalaudad. Lauda põrandapinda arvestatakse järgmiste normide järgi: jääriktalledele 1,1—1,4 ruutmeetrit, tõu-utiktalledele 0,9—1,1 ruutmeetrit ja tarbekarja utiktalledele 0,7—0,9 ruutmeetrit ühe noorlooma kohta. Lauda juurde ehitatakse väike jalutusaed noorloomade jalutamiseks ja söötmiseks soojadel talvepäevadel. Noorlammaste laut peab olema valgusrikas ja kuiv. Laudad tehakse soojapidavateks spetsiaalselt ehitatud, lisaustega varustatud tuulekodadega.

Noorlammaste söötmiseks tuleb aegsasti valmis seada iga 30

looma kohta sõimed ja künad. Koresööda-sõime pikkus on 4 meetrit, laius 0,6 meetrit. Küna pikkus on 4 meetrit, laius 0,4 meetrit. Künad ja sõimed tuleb asetada kallakuga sissepoole; sellega välditakse villa prügitumist söödajäätmetega.

Jõusööt ja silo antakse talledele künast. Väikestes farmides, kus ei saa paigutada noorloomi eraldi ja kogu farmi lambakari on ühes lambalaudas, tuleb laudas teha suluredelitest vahetarad ja vältida tallede pidamist ja söötmist koos uttede, oinaste ja jääradega.

Noorlambad paigutatakse talvisele pidamisele ja söötmisele enne teisi lambarühmi ja lastakse kevadel karjamaale teistest rühmadest hiljem. Selle tõttu tuleb isegi lõunarajoonides varuda noorlammastele söötasid vähemalt 2,5—3 kuu jaoks, põhja- ja keskrajonides aga 6—7 kuu jaoks.

Ei tohi unustada, et noorlammaste nõrk söötmine laudaperioodil pidurdab nende kasvu ja arenemist. Noorlammastele tuleb anda talvel head, toitvat heina 1,6—1,8 kilogrammi lamba kohta päevas. Alates 6 kuust võib anda juurvilja ja silosööta, suurendades nende annuseid järk-järgult kuni 0,8 kilogrammini päevas. Enne söötmist juurvili pestakse ja peenendatakse. Häid tulemusi annab talledele ristikheina ja heakvaliteedilise silo söötmine.

Sööta tuleb noorlammastele ette anda vähemalt neli korda ööpäevas, tööde päevakorras ettenähtud kellaaegadel. Söötade etteandmise kord võidakse määrata ligikaudu järgmine:

kell 6 hommikul antakse ette esimene annus heinu (heinu söödetakse kahes annuses);

kell 10 hommikul, pärast jootmist antakse esimene annus jõusööta ja söödetakse heinu;

kell 4 päeval söödetakse juurvilja või silosööta ja heinu;

kell 6 õhtul antakse teine annus jõusööta ja heinu.

Kui talledele söödetakse põhku, antakse see ette õhtul heinte asemel. Tallesid tuleb sööta jalutusaias. Sööta pannakse küna-desse tallede äraolekul. Laudas söödetakse tallesid ainult halva ilmaga. Pakaste ilmadega söödetakse laudas ka silosööt ja juurvili. Soolakivi antakse lakkumiseks tahtmise järgi, lahtist soola aga 8—10 grammi talle kohta päevas.

## Sisukord.

Tiinete uttede söötms- ja pidamistingimuste mõju loote arenemisele . . .	3
Talle ja ute hooldamine, söötmine ja pidamine imetamisperioodil .. . .	10
Tallede söötmine ja hooldamine pärast vöörutamist . . . . .	19

Vastutav toimetaja A. Kruus.

Kaanejoonise valmistanud  
K. Vanaveski.

Tehniline toimetaja E. Plaks.

Ladumisele antud 27. I. 1951.  
Trükkimisele antud 26. II 1951.  
Paber 60:92 sm, 1/16. Trükiarv 5000.  
Trükipoognaid 1,5. Arvutuspoognaid  
1,45. Tellimise nr. 485. MB-02386.  
Trükikoda „Kommunist“, Tallinn,  
Pikk 2

На эстонском языке.

П. А. Есаулов. Выращивание  
ягнят.

Hind 50 kop.

50 kop.

A-18840  
II

TÜ RAAMATUKOGU



1 0300 00448267 7