

A-18787 II  
**PÕLLUMAJANDUSE  
EESRINDLASTE  
TÖÖKOGEMUSI**



**K. PIIRLAID**

**ANNA PEHKA KOGEMUSI  
NOORHOBUSTE KASVATAMISEL**

ARH

17027

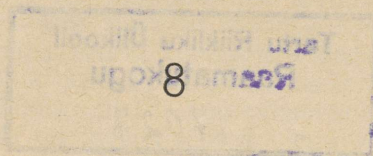
A-18787 II

PÖLLUMAJANDUSE EESRINDLASTE TÖÖKOGE M USI

---

K. PIIRLAID

ANNA PEHKA KOGE M USI  
NOORHOBUSTE KASVATAMISEL



ARHIIVKOGU



---

EESTI RIIKLIK KIRJASTUS

TALLINN 1951

V

2

Tartu Riikliku Ülikooli  
Raamatukogu  
17027

ARHIIVKOGU

## SISSEJUHATUS.

Põllumajanduse sõjajärgses ülesehitustöös on partei ja Nõukogude valitsus osutanud suurt tähelepanu ja hoolitsust kõigi põllumajandusharude igakülgsele arendamisele. Ajaloolistes 1947. a. veebruaripleenumi otsustes olid antud kindlad ülesanded kolhooside ja sovhooside põllumajanduse mitmekesiseks ja igakülgseks arendamiseks. NSV Liidu Ministrite Nõukogu ja ÜK(b)P Keskkomitee 1949. a. 18. aprilli määruses „Kolhooside ja sovhooside produktiivse ühisloomakasvatuse arendamise kolme aasta plaan (1949—1951)“ on öeldud: „Praegu, kus on saavutatud tõsist edu teraviljakasvatuse arendamises ning on loodud vajalikud eeldused teravilja tootmise edasiseks suurendamiseks, on loomakasvatuse igakülge arendamise ülesanne täies suuruses tõusnud partei ja riigi keskeks ülesandeks põllumajanduse arendamise alal.“ Loomakasvatuse arendamise kolme aasta plaanis on toodud täpsed ülesanded produktiivse ühisloomakasvatuse arendamiseks. Põllumajanduse järjest suurenevast mehhaniseerimisest hoolimata ei vähene vajadus hobuse kui veojõu järele, vaid põllumajanduslike tööde iseloomu ja vajaduste kohaselt see isegi suureneb. Samuti on hobujõu osatähtsus suur transpordi kui ka armee vajaduse rahuldamiseks. Eesti NSV Ministrite Nõukogu määramises hobusekasvatuse arendamise kohta Eesti NSV kolhoosides, sovhoosides ja hobusekasvandustes 1950—1951. a. on näidatud põhilised ülesanded ja abinõud, kuidas kindlustada hobuste arvu pidevat tõusu, parandada hobuste söötmise, pidamise, hooldamise, kasutamise ja noorhobuste kasvatamise tingimusi. Eeltoodule on täienduseks zootehnilis-veterinaarsed eeskirjad põllumajandusloomade ja -lindude hooldamise, söötmise, pidamise ning kasvatamise kohta Eesti NSV kolhoosides, millised eeskirjad on kehtestatud Eesti NSV Ministrite Nõukogu 1950. a. 19. juuni määrusega nr. 544. Vaatamata sellele, et sõda lõi nõukogude hobusekasvatusele raskeid haavu, vaatamata sellele, et saksa fašistlikud okupandid hävitasid Nõukogude Ees-

tis umbes 55 tuhat paremat hobust, on hobusekasvatuse partei ja valitsuse lakkamatul hoolitsemisel teinud tõhusaid edusamme. Kolhooside ja sovhooside eesrindlikud hobusekasvatavad, rakendades nõukogude zootehnilise teaduse ja praktika kogemusi, on saavutanud hobusekasvatuse alal silmapaistvaid tulemusi. Isegi rasketel sõja-aastatel saavutasid näiteks Gurjevi oblastis kolhoosi „Zana Talap“ hobusekasvatavad 415 märalt 413 varssa, samuti Tškalovi oblastis kolhoosi „Alga“ tallimees Samlev Minimbai kasvas 1940.—1943. aastal saja- protsendiliselt üles kõik varssad. Häid tulemusi on saavutanud ka Eesti NSV kolhoosid ja sovhoosid, nagu näiteks Rapla rajooni Uue Elu kolhoos, Viljandi rajooni Oorgu kolhoos, keda autasustati ENSV Ministrite Nõukogu esimese järgu preemiaga. 1950. aastal andsid Eesti NSV Ministrite Nõukogu ja EK(b)P Keskkomitee 1949. aasta põllumajanduslike saavutuste eest rändpunalipu Sõmerpalu sovhoosile, kus saadi märkimisväärseid tulemusi ka hobusekasvatuses ja kasvatati üles 100 mära kohta 89 varssa. Uula sovhoosi tallimees Anna Pehka koos põllundusbrigaadi hoolsate hobusemeestega kasvas samal aastal 14 suguvõimeliselt märalt üles 14 varssa. Nõukogude eesrindliku zootehnilise teaduse saavutused ja eesrindlike nõukogude hobusekasvatavate praktilised kogemused tõendavad veelkordselt, et hobusekasvatuse edukus oleneb mitte ainult hobuste tõulisest väärtusest, vaid väga suurel määral söötmise, pidamise ja hooldamise tingimustest. Hea söötmine ja pidamine on tähtsaimaiks tingimusteks loomakasvatuses, — seda mitšuurinliku õpetuse põhimõtet järgib suure hoole ja tähelepanuga ka Uula sovhoosi tallimees Anna Pehka kogu sovhoosi kollektiiviga, mille tõttu nad on saavutanud hinnatavaid tulemusi varssade üleskasvatamisel heade jõudlusvõimetega hobusteks.

### UULA SOVHOOSI ÜLDISEST ARENGUST.

Okupatsiooni lõppedes 1944. aastal oli Elva rajooni Uula sovhoosi majandamine laakil ja taime- ning loomakasvatuse toodang madal. Saakide tõstmiseks ja loomakasvatusele vajaliku söödabaasi loomiseks asuti kohe vajaliku külvikorra kujundamisele. Juhindudes partei ja valitsuse määrustest, kasu-

tades nõukogude eesrindliku teaduse saavutusi ja praktilisi kogemusi, on Uula sovhoos oma põllukultuuride saakide taset pidevalt tõstnud, mis selgub kujukalt alljärgnevast kokkuvõttest:

**Taimekasvatuse toodangu kasv.**

Saak tsentnerites hektaarilt	Aastad					
	1945	1946	1947	1948	1949	1950. a. plaan
Taliteravili . . . . .	2,2	13,8	17,9	16,4	21,2	24,5
Suviteravili . . . . .	8,3	12,1	20,0	17,2	24,2	23,0
Kartul . . . . .	79,9	110,8	80,6	217,3	168,4	200,0
Söödajuurvili . . . . .	222,0	222,0	223,0	562,8	812,5	650,0
Mitmeaastased heinad .	17,5	11,0	17,2	8,8	38,2	35,0

Seega on saagid 5 aasta jooksul ha kohta märkimisväärselt tõusnud. Rohumaid on üles haritud 1945.—1949. aastani 78,6 ha, sellest kultuurkarjamaad 50,1 ha ja kultuurheinamaad 28,5 ha. Seemneheinapõldusid puhaskülvis (kõrrelised ja mesik) on rajatud 21,2 ha. Põllukülvikorras on 193,1 ha põldu 10 väljas, millest 4 välja ehk 40% külvipinnast on põldheina all. Täielikult kasutatakse haljaskesa. Külvikord 10 väljal on kohandatud toiduteravilja ja sööda tootmisele ja kasutatakse alates 1949. a. järgmiselt:

1. Haljaskesa (turbamullaväetus)
2. Talivili (heinaseemne allakülviga)
3. Põldhein
4. Põldhein
5. Rühvelvili (sõnnikuväetus)
6. Suvivili (heinaseemne allakülviga)
7. Põldhein
8. Põldhein
9. Silokultuurid
10. Rühvelvili (sõnnikuväetus)

Karjasöödabaasi laiendamiseks on ülesharimisel 150 ha uudismaad, millest 1950. aastaks oli juuritud 70 ha, kuivendatud ja külviks ette valmistatud 61 ha ja küntud 27 ha. Reservmaade juurdetulekuga on Uula sovhoosi maafond suurenenud 1945. a. 840,3 ha-lt (sellest põldu 238,9 ha) 1776,8

hektaarini (sellest põldu 537,9 ha) 1. jaanuariks 1950. a. 1949. aastal veeti põldudele 8080 tsentnerit turbamulda ja valmistati 1070 tsentnerit komposti. Maad haritakse hoolikalt ja õigeaegselt. Kõrrekoorimine ja sügisene sügavküünd toimub eranditult igal aastal. Eesrindliku nõukogude agrotehnika kasutamisel on söödabaas tugevnenud iga aastaga. See väljendub ilmekalt ka loomakasvatuse toodangu kasvus.

#### Loomakasvatuse arenemine.

Loomade arv aasta lõpuks	Aastad					
	1945	1946	1947	1948	1949	1950.a. plaan
Veised kokku . . . . .	82	126	177	248	326	380
Sellest lehma . . . . .	30	51	75	100	136	163
Sead . . . . .	22	42	60	166	295	255
Hobused . . . . .	23	25	34	54	66	79
Piima kogutoodang tsentnerites	511,1	803	1429	2688	4613	6705
Piima keskmiselt lehma kohta aastas kg . . . .	1774	2114	2343	3162	4436	4500

Nii on 5 aasta jooksul kasvanud veiste ja selle hulgas ka lehmade arv 4 korda, hobuste arv umbes 3 korda, sigade arv üle 13 korra. Kodulinde 1945. a. ei olnud. 1950. a. algul oli neid 475. Mesilasperesid on soetatud 46. Piimatoodang ühe lehma kohta aastas on samal ajavahemikul tõusnud 2,5 korda ja piima kogutoodang üle 9 korra. Kooskõlas söödabaasi korraldamisega oli loomakasvatuses eriti järsk tõus 1949. aastal, kus 104 aastalehma keskmine piimatoodang lehma kohta oli 4436 kg, mis ületas eelmise aasta toodangu 1274 kg võrra lehma kohta. Riigile anti loomakasvatussaadusi 1949. aastal ligi 50% üle plaani.

#### Antud riigile loomakasvatussaadusi.

Aastad	1945	1946	1947	1948	1949	1950.a. plaan
Piima tsentnerites . . . .	174	488	1077	2349	4114	6090
Liha tsentnerites . . . .	12,5	14	23	242	471	467
Mune tuh. tk. . . . .	—	2,2	2,3	4,2	10,8	29

Uula sovhoosil on ees veel suured arenemisvõimalused. Kui 1945. a. tuli ühe ha põllumajanduslikult kasutatava maa kohta 0,15 loomühikut, 1949. aastal 0,3 loomühikut, siis maa-viljakuse tõusuga see arv suureneb pidevalt.

Tööde mehhaniseerimine, uute moodsate masinate kasutuselevõtmine nii taime- kui loomakasvatuses on aasta-aastalt kasvanud ja on kõigiti avardanud sovhoosi tootmisvõimalusi. Sovhoosil oli 1945. a. kasutamiseks ainult 2 vana ratastraktorit. Vennasvabariikidest saadi 1946. a. üks ja 1948. a. teine 36-hobujõuline NATI-traktor. 1950. aastal saadi juurde kaks võimsat linttraktorit — DT-54 ja KD-35. Praegu töötab sovhoosis 5 traktorit. Samuti sai sovhoos 1950. a. kevadel Molotovi-nimelisest tehasest uue veoauto. 1949. aastal sai sovhoos moodsa viljapuhastaja WIM-2 ja kombaini S-4. Traktorite haakeriistadeks on moodsad, uuetuübilised adrad, reaskülvajad, kartulipanemismasin, kunstväetise külvamise masinad, universaal-vaheltharijad. Teistest vennasvabariikidest saabunud moodsate masinate rakendamiseга arenes sovhoosis tööde mehhaniseerimine jõudsalt iga aastaga.

Loomakasvatuses on sisse seatud automaatjootmine, masinlüpsile mindi sovhoosi keskuses üle 1949. a. augustis. Teine lüpsiagregaat on ülesseadmisel Rämси osakonda, kus asub osa piimakarjast. Kasvatatakse eesti punast tõukarja, kellest enamik on puhtatõulised loomad. Seakasvatus on rajatud suurt valget tõugu sigade kasvatamisele. Loomade arvu pideva suurenemisega areneb rööbiti uute majapidamishoonete ehitamine. 1950. aastal alustati lauda ehitamist 83 noorloomale, samal ajal laiendatakse hobusetalli. Tööliste ja teenistujate korterilõude parandamiseks on pidevalt remonditud ja parandatud elumaju. 1950. a. kevadel valmis uus kahekordne tööliste elumaja, kus on 8 korterit kokku 737 ruutmeetri elamispinnaga. Ehitamisel on 2 individuaal-tööliselamut. Kui sovhoosis 1945. a. oli 954 ruutmeetrit elamispinda, tõusis see 1950. a. 2871 ruutmeetrini. See on ka väga vajalik, kuna tööliste-teenistujate arv samal ajavahemikul on kasvanud 53-lt 160-ni.

Sovhoos on radiofitseeritud ja elektrifitseeritud. Nii on 21 tootmishoones 59 valgustuspunkti ja 26 elamus 168 valgustuspunkti. Majapidamise vajadusteks töötab 10 elektrimootorit. Aastail 1948—1949 on rajatud uut viljapuuaeda 26,7 ha, üle 500 viljapuu ja üle 700 marjapöösaga. Aasta-aastalt on tõus-



Märad varssadega koplis.

nud majapidamise tulukus. Sovhoosi juhib 1946. aastast alates energiline ja kogemustega organisaator, kommunist Jevgenia Ignatova, kes sovhoosi kollektiivi tugevdamise ja kasvatamisega ning eesrindliku nõukogude agrobioloogiateaduse rakendamiselega on pidevalt tõstnud sovhoosi toodangu taset. Sovhoosi partei-algorganisatsioon ja ametiühingu-komitee korraldavad poliitloenguid ja organiseerivad igal aastal sotsialistlikku võistlust. Sotsialistlik võistlus toimub nii taime- kui loomakasvatuses üksiktöötajate vahel. Uula sovhoos on sotsialistlikus võistluses Nõgiaru sovhoosiga. Koos partei-algorganisatsiooni ja ametiühingu-komiteega on sovhoosi direktor Jevgenia Ignatova, vanemzootehnik Amanda Saar ja vanemagronoom Helmut Rebane sovhoosi kaadrite kasvatamisel poliitringides ja agro-zooõpiringides pidevalt tõstnud tööliste poliitilise teadlikkuse ja erialaste oskuste taset. 1949. aasta töötulemused räägivad selget keelt selle õppe- ja kasvatustöö tagajärgedest. On esile kerkinud terve rida tootmise eesrindlasi. Lüpsjate tubli kaadri moodustavad 5 naist: Anna Küivel ja Jevdokia Martikainen saavutasid 1949. a. neile kinnistatud lehmade gruppilt keskmiselt üle 4800 kg piima lehma kohta, Anna Stupina,

Leida Tüür ja Olga Repponen lüpsid üle 4000 kg piima lehma kohta. Sovhoosi seatalitaja Sinaida Tamjärvi kasvatas 1949. aasta jooksul üles 293 põrsast keskmise eluskaaluga 2 kuu vanuselt 16,6 kg. Ega muidu seatalitaja Tamjärve kuutasu suvekuudel poleks tõusnud 1200 kuni 1600 rublani. Seakasvataja Tamjärve hoolsa töö tõttu võidi riigile anda 1949. a. 331 tsentnerit sealihä. 1950. aastal nuumatakse 283 siga.

Eriti silmapaistvad on Uula sovhoosi edusammud hobusekasvatuse alal. Kõõs sovhoosi üldise arenguga ja tihedas koostõõs kollektiiviga on tallimees Anna Pehka aasta-aastalt parandanud sovhoosi hobusekasvatuse olukorda. Ta kasvatas 1949. a. üles kõõk sündinud varsad — 14 noort ilusat looma. 1950. aastal sai Anna Pehka 17 suguvõimeliselt määralt 17 varssa ning täitis varssade kasvatamise plaani jällegi 100-protsendiliselt. See on tulemus, mida iga tallimees ei saavuta. Kuna sovhoosi juhtkonda kuuluvad valdavas enamikus naised, välja arvatud vanem agronoom, on see ilmekaks näiteks sellest, kuidas naiste töö on muutunud nõukogude korra tingimustes viljakaks ja oma tulemustelt võib ületada meeste töö kõõkidel aladel.

## EESRINDLIK TALLIMEES ANNA PEHKA.

Anna Karli tütar Pehka on sündinud 1912. aastal praeguse Uula sovhoosi läheduses asuvas Kaimi küla Vanasa talus, kus ta vanemad pidasid pooletera-kohta. 1914. aastal suri Anna isa ja emal ei olnud enam võimalik kolme väikese lapsega talu majandada ning ta asus 1916. aastal Räämsile moonatõõlileks. Kolm aastat hiljem asus Anna ema tööle Uulasse, kuia-ku suurmajandisse, kus ka Anna Pehka juba 1926. aastal asus põllutõõdele 14-aastase tütarlapsena. Et tappev töö pooletera-kothal isa tervise murdis, suutis ema Annale võimaldada ainult 6-klassilise algkooli hariduse. Kapitalistliku põllumajanduse mandunud tingimustes, kus põllutõõliste elatustase oli madal, puudusid Annal igasugused võimalused edasiõppimiseks, kuigi Anna oli hoolikas ja andekas õpilane. Millega pidigi andekas noor ennast täiendama, kui tuli elada aina mures igapäevase leiva eest. Alles nõukogude kord võimaldas Anna Pehkale kiire arenemise ning temast sai üks eesrindlikemaid hobusekas-

vatajaid Eesti NSV-s. 1940. aastal, kui kehtestati nõukogude võim, töötas Anna Pehka põllutöödel. Varsti edutati ta kui eeskujulik tööline, kes temale usaldatud hobuseid talitas alati suure hoole ja armastusega, tallimehe abiks. Anna Pehka haaras innuga kinni igast uuest algatusest hobusekasvatases ja plaanitses iseseisva hobusefarmi arendamisest. Sõda tõmbas aga sellest kavatsusest kriipsu läbi. Okupatsioonipäevil töötas Anna põllutöödel ja nägi kurvastusega, kuidas hobused muutusid armetuks ja nende arv alatas vähenes.

Nõukogude võimu taastumisega 1944. aastal avaneb Anna Pehkal uuesti võimalus asuda oma armastatud tööalale. Hoole ja armastuse ning vääramatu energiaga asub ta saksa okupantide poolt laastatud Uula sovhoosi hobusekasvatust taastama. Ta täiendab ennast pidevalt poliitloengutel ja zootehnilises õpiringis ning rakendab õpitud väsimatult praktilisse töösse. Ligi kümneaastase praktilise töö kogemused ja nõukogude eesrindliku zootehnilise teaduse saavutuste rakendamine on Anna Pehka kujundanud autoriteetseks hobusekasvatajaks, kellelt heameelega küsivad nõu ka kõige vilunud hobusemehed. Anna Pehka on kasvatanud ja süvendanud hobusemeestes armastust ja hoolt hobuste vastu, on oma kollektiivis rakendanud sotsialistliku võistluse hobuste paremas hooldamises ja otstarbekohasemas kasutamises. Iga-aastases sotsialistliku võistluse lepingus, mis sõlmitakse Nõgiaru sovhoosiga, on Anna Pehka kollektiivil võetud kindlad kohustused hobuste arvu säilitamise, noorhobuste üleskasvatamise ja teiste ülesannete alal hobusekasvatases. Anna Pehkat iseloomustavad sovhoosi direktor sm. Ignatova ja vanemzootehnik sm. Saar kui äärmiselt kohusetruud ja energilist töötajat, kes on nõudlik hobuste kasutamisel ja hooldamisel. Anna Pehka ise ja hobusemehed, nagu sm. Piikov, põllundusbrigadiir sm. Pehka jt., võitlevad igal sammul iganenud tõekspidamistega ja näitavad tegelikult uute, nõukogude teadusele tuginevate töövõtete üleolekut vananenud ja iganenud töövõtete ees. See ilmneb kõikjal, nii hobuste normidele vastavas söötmisses, oskuslikus jõukohasele tööle rakendamises, märade paaritamises, noorhobuste üleskasvatamises ja tööõpetamises. Anna Pehka on sügavalt veendunud, et kõik töövõidud on saavutatavad ainult kollektiivselt, seepärast on ta oma hobusemeestele parimaks sõbraks ja ühtlasi nõudlikuks kasvatajaks ja juhatajaks. Peale sov-

hoosis kasutusel olevate ametlike raamatute on Anna Pehkal veel oma isiklik märknik, kuhu on sisse kantud kõik vajalikud andmed ja tähelepanekud iga hobuse kohta. Neid tähelepanekuid ja märkmeid ei pea Anna Pehka saladuses, vaid arutab kõiki küsimusi oma kollektiiviga, pöörab vajaduse korral juhtkonna poole ja teeb sellest vajalikud järeldused.

## HOBUSEKASVATUSE ÜLDINE KORRALDAMINE.

Okupatsiooni lõppedes 1944. a. oli sovhoosi hobusekasvatus laostunud olukorras. Hobuseid oli vähe, needki enamikus nõrga toitumusega ja haiged. 1945. aastal ei saadud Uula sovhoosis ühtki varssa, kuna märad, olles 1944. aastal äärmiselt nõrgas toitumuses, ei tiinestunud. Sigimisvõimelisi märasid jäi 1946. aastaks 8, kellelt saadi 2 varssa. 1946.—1948. a. osteti juurde märasid ja asuti Anna Pehka juhtimisel hoolega hobuste koosseisu parandamisele ja uuendamisele. 1949. aastal oli sigimisvõimelisi märasid juba 14, 1950. a. 17, kellelt kõigilt saadi varsad. Kui 1945. a. oli 21 täiskasvanud hobusest täiesti töövõimelisi ainult 12, olid 1949. aastal kõik 40 täiskasvanud hobust täies jõus. Hobusekasvatuse arengut, tema koosseisu muutumist ja kasvu näitab kujukalt järgmine kokkuvõte iga aasta lõpul.

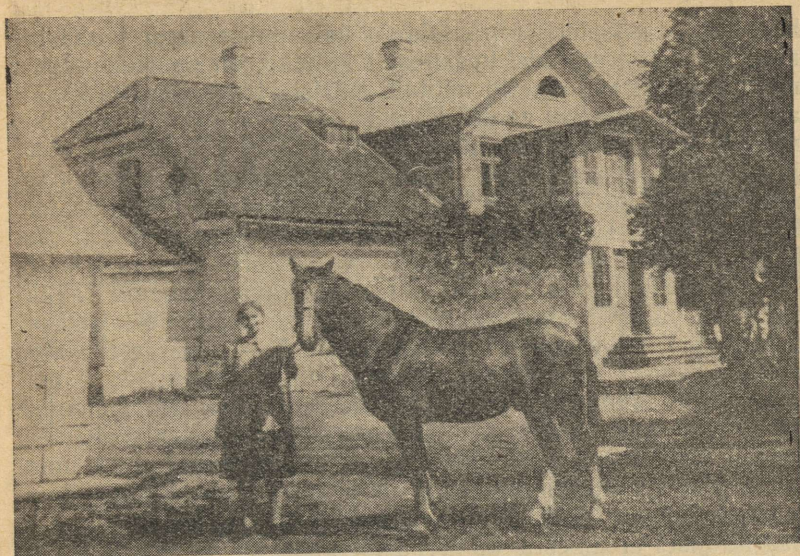
Aastad	1945	1946	1947	1948	1949	1950. a. plaan
Hobuste arv kokku . . . . .	23	25	34	54	66	79
Sellest: . . . . .						
täiskasvanud hobuseid . . . . .	21	21	27	40	40	40
noorhobuseid . . . . .	2	2	2	7	12	22
varssu . . . . .	—	2	5	7	14	17

1950. aastaks oli 15 tori tõugu mära, nendest kergemat tüüpi (TB) 11 ja raskemat tüüpi (TA) 4. Paaritamiseks kasutatakse I klassi tori tõugu takku Uljar 1169-TA, kes on sündinud 1941. aastal ja ostetud majandisse 1946. aastal. 1950. aastal on paaritatud 21 mära, neist 6 mittetõulist. Alguses oli raskusi söötadega. Kuid ennastsalgava töö tulemusena on söödabaas

korrastatud ja nüüd saadakse söötasid küllaldaselt ka hobuste. Ühe tööhobuse aastavajaduseks varutakse sovhoosis 34 ts heina (peamiselt põld- ja kultuurheina), 12 ts jõusööta ja 5 ts kartuleid, kaalikaid, porgandeid ja peete. Iga aasta koostatakse kindel söödabilanss ja söötmine toimub kindlate söötmisnormide alusel vastavalt hobuste kehakaalule. Suviseks hobuste söötmiseks kasutatakse nii keskuses kui ka osakondades kopleid ning lisaks koplitele karjatatakse sügisel hobuseid põldheinaädalatel. Põllutööde hooajal, kevadel ja suvel, saavad hobused lisaks jõusööta. Söötmisajad on jaotatud järgmiselt: hommikul enne töö algust, lõuna ajal kell 12.00—14.00, õhtul kell 19.00 ja kell 22.30 antakse ööseks lisakoresööda annus. Säärane söötmiskorraldus pingsal põllutööde perioodil hoiab hobused ühesuguses toitumuses ja võimaldab hobustel söötasid hästi ära kasutada. Töötamisel on kehtiv kindel tööreežiim: 50 minutit tööd ja 10 minutit puhkust. Kuna tööl olles jootmise võimalusi ei ole, antakse töölt tulnud hobustele alguses koresööta ja umbes 1,5 tunni pärast vett ning alles siis jõusööta.

Hobuste puhastamisele ja nahahooldele on pööratud suurt tähelepanu. Igal õhtul töö lõppedes tehakse kerge puhastus ühes jalgade hõõrumise ja kapjade puhastamisega sinna kogunenud mullast, mudast või lumest. Hommikul puhastab Anna Pehka hobuseid põhjalikult harjaga, kammib saba ja laka ning puhastab kabjad. Osakondades tööl olevaid hobuseid puhastavad vastavad hobusemehed, kelledele on hobused kinnistatud. Ka siin kontrollib Anna Pehka aeg-ajalt oma hoolealuste heaolu eest hoolitsemist. Rautamine toimub kavakindlalt iga 1,5 kuu möödumisel.

Hobusetallid on hästi korrastatud latritega, neid puhastatakse ja tuulutatakse iga päev sel ajal, kui ruumid on tühjad, s. o. kui tööhobused on tööl ning noorhobused ja sugumärad väljas jalutamas. Kevadiste põllutööde hooajaks varutakse paremad heinad ja hobused valmistatakse kaks kuud enne põllutööde algust ette tugevama söötmise ja hooldamisega. Üleminek pingelistele kevadtöödele toimub järk-järgult kahe nädala jooksul. Hobused koos rakmete ja riistadega on kinnistatud põllundus- ja loomakasvatusebrigaadides vastavatele hobusemeestele, kes on hobuste eest vastutavad. Hobuste tööle-rakendamisel jälgitakse hoolega, et hobused saaksid vastavalt oma võimetele jõukohast tööd, samuti pannakse paarisraken-



Tori tõugu I klassi täkk Uljar 1169-TA, sünd. 1941. a.

disse ühesuguse iseloomuga, eluskaalu ja võimetega hobused. Kuumadel suvepäevadel pikendatakse lõunast vaheaega, hommikul alustatakse tööd varem ja lõpetatakse õhtul hiljem.

Õige söötmise, jootmise ja töörežiimi rakendamisega on võimalik sovhoosis kõiki hobuseid kasutada otstarbekohaselt, hoida isegi kokku jõusöötaskid, ilma et hobuste toitumus ja töövõime väheneksid.

## **TEADLIK JA PLAANIKOHANE SUGUMÄRADE SÖÖTMINE JA HOOLDAMINE ON ALUSEKS HOBUSEKASVATUSELE.**

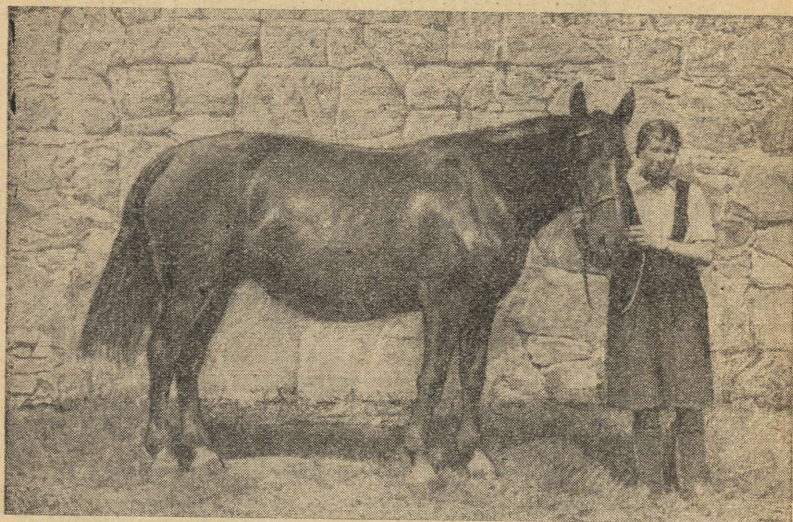
Et põllumajanduses kõige suurem tööpinge on kevadel külvitööde perioodil ja sel ajal on kõige suurem nõue elava veojõu järgi, on Uula sovhoosis märade paaritusplaan koostatud nii, et suurem osa märased varssuvad vähemalt kaks nädalat enne kevadiste põllutööde algust. Paaritusplaan õigeaegseks täitmiseks ja tiinete märade õigeks hooldamiseks jälgib Anna Pehka

hoolega märade inna tunnuseid ja varssumise aegu. Kuna tiinuse kestus on märadel keskmiselt 11 kuud, on paaritusplaanis märade paaritamine ette nähtud märtsis ja aprillis, hiljemalt aga maikuu esimesel poolel. Et seda teostada, alustab tallimees märade inna proovimist juba 5.—6. päeval pärast poegimist ja kõik märad paaritatakse esimesel indlemisel. Et märade tiinestumine kõige tulemusrikkamalt toimub teisel innapäeval, kasutab Anna Pehka inna kindlaksmääramiseks tõutut täkku, lastes märad 5.—6. päeval pärast varssumist täku lähedusse. Kuna korraliku toitumusega märad hakkavad indlema tavaliselt 7—9 päeva jooksul pärast varssumist, ja see kestab keskmiselt 5—7 päeva (3—11 päevani), on 5.—6. päevast alates märade inna proovimine Anna Pehka kogemuste kohaselt täiesti otstarbekohane, et tabada parimat indlemise aega. Kui paaritamine teostatakse teisel-kolmandal indlemise päeval, korratakse seda veel tugeva indlemise puhul 24 tunni pärast, nõrga indlemise puhul aga iga 48 tunni järel, kuni märal indlemine lõpeb. Et mõned märad vahel siiski esimesel paaritamisel ei tiinestu ja tavaliselt indlevad sel puhul uuesti 21—28 päeva möödudes, teeb Anna Pehka, paaritatud märade registrit jälgides, 22.—23. päeval pärast paaritamist jälle indlemise proovi ka paaritatud märadel, lastes neid tõutu täku lähedusse. Inna olemasolu täpne ja õigeaegne kindlaksmääramine on kindlustanud Uula sovhoosis märade kõrgeprotsendilise tiinestumise. Tiinestumise kontrolli teostab veterinaararst 2.—3. kuul pärast paaritamist, kui on juba võimalik loote olemasolu kindlaks teha. Inna olemasolu jälgimine on kohustuseks tehtud ka kõigile osakondades asuvatele hobusemeestele, kes, olles teadlikud tallimehe poolt püstitatud nõuetest, täidavad ka selles osas hoolega neile antud ülesandeid ja teatavad koheselt igast indlemise esinemisest tallimehele või sovhoosi vanemzootehnikule, andes ühtlasi andmeid, mil'al nad täheldasid inna algust. Kõhnad, lahjunud märad sageli ei indle või, kui indlevadki, siis ei jää nad tiineks. Seepärast on varajase paarituse eeltingimuseks märade tugev, mitmekülgne söötmine ja nende töökoormuse vähendamine sel ajal. See on tallimees Anna Pehka kogemuse neist sõjajärgseist aastaist, kus sovhoosi hobusekasvatuse tase oli madal ja kus märad sageli tiinestusid alles siis, kui pääsesid värsketele rohule, millega nende toitumus paranes. Paaritusplaanis kalendaarseks täitmiseks, tiinestumise

ja varssumise aegade jälgimiseks on Anna Pehkal vastav register, millesse ta kannab kõik vajalikud andmed paarituste ja varssumiste kohta.

Jrk. nr.	Mära nimi ja nr.	Paaritatud 1949. a.			Täku nimi	Loodelav poegimine 1950. a.	Tegelik poegimine 1950. a.	Uuesti paaritatud 1950. a.	Märkusi
		1-ne kord	2-st korda	3-ndat korda					
1	Pupe 10780-TB	30. IV	—	—	Uljar	30. III	31. III	10. IV, 31. V	Pärast 30. V ei ole innel-nud
2	Miira 4315-TA	26. IV	—	—	"	26. III	21. III	29. III	Pärast 30. V ei ole innel-nud
3	Kanni 9610-TA	23. IV	—	—	"	23. III	11. III	20. III, 30. V	Pärast 31. V ei ole innel-nud
4	Sonja 15018-TB	30. III	—	—	"	28. II	26. II	1. III, 30. V	Pärast 30. V ei ole innel-nud
5	Melli 14980-TB	30. I	—	—	"	1. I	1. I	12. I	
6	Ada 15780-TB	1. IV	—	—	"	1. III	3. III	25. III	
8	Manni 7268-TB	23. IV	—	—	"	23. III	26. III	5. VII	
9	Halja 12460-TB	24. IV	—	—	"	2. IV	26. III	7. IV	
10	Hurla 15022-TB	23. V	—	—	"	23. IV	20. IV	29. IV	

Sama registrit kasutatakse ka mittetõumärade paaritamisel. Parimaks märaks on osutunud Pupe 10780-TB, kes on sündinud 1940. aastal ja on andnud juba 6 järglast. Mära Pupe poeg Kunnar, sündinud 1947. aastal, sai noorhobuste näitustel korduvalt auhinda ja müüdi 1950. aasta kevadel 18200 rubla eest Moskva oblastisse Vratševõi Gorki sovhoosi töötäkuks. Head märad on veel Miira 4315-TA, kes on majandis andnud 3 aasta jooksul 3 varssa, Halja 12460-TB on andnud 2 aasta jooksul 2 varssa.



Tori tõugu eliitklassi mära Hilla 15786-TB, sünd. 1943. a.

Paarituste-poegimiste register on seega esimeseks allikaks, mis võimaldab jälgida indlemise aja edasinihkumist ja asuda kohe selle põhjuste selgitamisele ja kõrvaldamisele. See register võimaldab jälgida, missügused märad varssuvad enam-vähem normaalse tiinuse kestuse järel, kes omavad kalduvust pikeneva tiinuse poole või jällegi vastupidi — kalduvad normaalsest varemale varssumisele, mille tõttu varsad on sündimisel nõrgemad. Hoolega teeb Anna Pehka märkmeid veel iga mära „isiklike“ omaduste kohta, nagu indlemise aja tekkimise kohta pärast varssumist, piima rohkuse üle imetamisel, söötade kasutamise, iseloomu ja teiste omaduste kohta. Igal aastal teostatakse veterinaararsti poolt veel teistkordne veterinaarne kontroll kõikide paaritatud märade tiinuse kindlaks-tegemiseks ja määratakse ajad, mil märad tuleb päriselt tööst vabastada. Et brigadiir ja hobusemehed oleksid teadlikud iga mära tiinuse järgust, on vastav tabel kergematele töödele lubatud ja täielikult tööst vabastatud märade kohta tallis alati üles pandud.

Nimekiri kergematele töödele määratud ja tööst vabastamisele kuuluvate määrade kohta.

Jrk. nr.	Mära nimi ja nr.	Paaritatud	Määratud kergemale tööle	Loodetav poegimine	Tuleb töölt vabastada alates	Märkusi
1	Pupe 10780-TB	30. IV 49.	1. X 49 — 1. II 50.	30. III 51.	1. II 50.	Toitumusrahuldav
2	Miira 4315-TA	26. IV 49.	26. IX 49. — 26. I 50.	26. III 50	26. I 50	"
3	Kanni 9610-TA	23. IV 49.	23. IX 49. — 23. I 50.	23. III 50.	23. I 50	"
4	Sonja 15018-TB jne.	30. III 49.	1. IX 49. — 1. I 50.	28. II 50.	1. I 50.	Toitumusheha

Nimekiri koostatakse paaritustunnistuste andmeil vastavalt veterinaararsti määrgetele sellel tunnistusel ja kirjutatakse alla sovhoosi direktori ja vanemzootehnika poolt. Kehtestatud režiimi täitmist nõuab tallimees Anna Pehka igalt hobusemehelt.

Esimestel tiinuse kuudel töötavad märad harilikel töödel, kusjuures peetakse silmas, et neid liialt ei väsitataks. Alates kolmandast kuust vähendatakse töönorme ühe kolmandiku võrra. Olenevalt hobuse tugevusest ja toitumusest, kasutatakse tiineid märasid 5. või 6. tiinusekuust alates ainult kergematel töödel, nagu kerge äestamine, kerge künd, juurvilja muldamine ja vahelhtharimine ning väikesed majandisisesed transporttööd lühikestel vahemaadel siledatel teedel. Kunagi ei luba tallimees Anna Pehka seda, et tiineid märasid rakendataks näiteks rasketele koormavedudele pehmel küntud põllul, rasketel auklikel, poristel või ka tuisanud teedel. Tallis valitseb kindel kord. Tiinete määrade hooldajaiks ja nendega töötajaiks on kõige tublimad hobusemehed, kes hobuseid armastavad ja nende iseloomu kõige paremini tunnevad. Tiinete määrade latrid on avarad. Kuskil, ei tallis ega samuti tööjuures ei lubata tiinete määradega teha järske pöördeid ja tõukeid. Kiire sõitmine on keelatud juba tiinuse esimesest poolest alates. Selle nõude täitmist kontrollib põllundusbrigadiir Karl Pehka. Need ettevaatusabinõud on tingitud sellest, et ettevaatamatu, kiire sõit ja liialt raske töö võivad esile kutsuda nuri-

sünnituse (abordi) juba kolmandal tiinusekuul, mil loode on nii väike, et abortimine toimub sageli ilma märkamata. Tegelikult vabastatakse tiined märad igasugustest töödest 2 kuud enne ja 15 päeva pärast varssumist. Tööst vabastatud märasid lastakse iga päev kuni 4 tundi väljas vabalt liikuda. Ainult halva ilmaga, kui sajab vihma või lund, on märad tallis. Kaks nädalat enne varssumist jalutatakse märasid käe kõrvale iga päev üks tund. See jalutamine on väga vajalik ja kasulik sünnitamise kergendamiseks. Kevadel ja suvel peetakse märad koplis. Sügisel karjatamisel ei lasta märasid külmunud, hallasele rohule, sel juhul lastakse nad koplisse või ädalapõllule alles siis, kui rohi on sulanud ja kuivanud. Sügisel ja varakevadel kui ka talvel lastakse märad jooksuaeda jalutama. Tiinete märade, samuti kõigi teiste hobuste üleminek ühelt söödalt teisele (talviselt suvisele ja vastupidi) toimub järk-järgult umbes 7—8 päeva jooksul. Sellisel toimides ei esine kunagi sedehyäireid: maosoolte põletikke ja tiirusid. Uula sovhoosi töötajad on hästi teadlikud põhimõtetest, millele tuginevad Mitšurini-Kulešovi-Ivanovi õpetuse alusel töötavad nõukogude tõuaretajad. Nii veisekasvatases kui ka hobusekasvatases lähtutakse Uula sovhoosis sellest, et söödad ja söötmine avaldavad looma organismi arengule tunduvalt suuremat mõju kui tõug ja põlvnemine. Vanemzootehnik A. Saar on sovhoosi loomakasvatusalala töötajatele mitme aasta vältel põhjalike ettekannete ja praktiliste näidete varal selgitanud Karavajevo sovhoosi kuulsa kostroma veisetõu aretaja S. Šteimani võtteid loomade kasvatamisel-aretamisel, kus analoogiliselt akadeemik T. Lössenko poolt avastatud taimede arenemise staadiumidele kasutatakse ka loomakasvatases mitmesugustel arenemisperioodidel eri kasvatuse režiime selleks, et välja kujundada inimese tahtele vastava kehaehitusega ja omadustega looma. Akadeemik T. Lössenko oma ettekandes V. I. Lenini nimelise Põllumajandusteaduste Akadeemia sessioonil 1948. aasta juulis-augustis tõstis teravalt esile loomakasvatases järgmise nõude: „Koduloomade tootlikkuse tõstmise, olemasolevate tõugude täiustamise ja uute loomise aluseks on söödad ja pidamistingimused“.

Uula sovhoosis on erilist tähelepanu pööratud tiinete märade õigele söötmisele. Sel teel püütakse saada terveid ja tugevaid varssu. Märasid söödetakse kindlatel kellaaegadel, suve-

kuudel töös olevaid märasid 4 korda ja talvel 3 korda päevas. Ööseks antakse alati lisaannus koresööta. Esimestel tiinuskudel loote kasvatamiseks lisaööta ei anta. Viimasel 3—4 tiinuskudel, kus loode areneb kiiresti, antakse elatussöödale lisaks 1,5—2,5 söötühikut. Tiinetele määradele on varutud parimat ristiku-kõrreliste segaheina. Segaheina söötes ei esine kunagi seedehäireid (kõhukinnisust, tiirusid) pealegi sisaldab heakvaliteediline, õigel ajal koristatud segahein palju valku ja mineraalaineid, mis on tiinetele määradele väga vajalikud. Nii koresööt (heinad) kui ka toor- ja jõusöödad määratakse eluskaalu järgi.

Tallimees Anna Pehka jälgib hoolega, et kõik söödad, mis antakse tiinetele määradele, oleksid täisväärtuslikud. Kopitanud, hallitanud koresööda ja riknenud juurvilja andmine on kategooriliselt keelatud. Mineraalainete (kaltsiumi, fosfori) tarbe rahuldamiseks antakse 40 grammi söödakriiti ja 30—40 grammi keedusoola. Vitamiinide vajaduse rahuldavad juurviljad: kaalikad, söödapeedid ja punased porgandid. Enne etteandmist pestakse ja peenendatakse juurvili. Et varssumine tavaliselt langeb hobuste tallisoleku ajale, on toorsöötade andmine väga vajalik, sest see ergutab ja mõjutab suurel määral ka teiste söötade seedimist. Jõusöödana kasutatakse kõige rohkem pressitud kaeru, harvem õlikooke ja kliisid, kui koresööt on valguvaesem. Jootmine on kohandatud söötmisaegadele ja reeglina toimub see enne jõusööda andmist. Nii on söötmine-jootmine täiesti reguleeritud kindlatele vaheaegadele ja mao koormamine suurte kogustega on väiditud. Joogivesi on talli muretsetud aegsasti, nii et ta jootmise ajaks soojeneb talli temperatuurini. Ei ole mingit tarvidust joota tiineid märasid leige veega, kuna see asjata hellitab ja teeb märke vastuvõtlikuks külmetushaigustele. Loomulikult ei tohi tiinetel märadel võimaldada korruga juua palju ja veel külma vett. Külma vee võib esile kutsuda nurisünnituse. Korralik söötmine ja hooldamine, tiinete määrade õigeaegne töölt vabastamine, neile liikumise korraldamine viimastel tiinuskudel, kindlustavad loote normaalse arenemise ja tugevate elujõuliste varssade saamise. Tiinete määrade küllaldasel söötmisel on suur tähtsus veel piimarohkusele pärast varssumist, et esimestel elukuudel kindlustada varsale küllaldaselt emapiima.

## MÄRADE SÖÖTMINE JA PIDAMINE PÄRAST VARSSUMIST.

Varssumise ajal on sovhoosis korraldatud ööpäevane valve. Mära viiakse eraldi asetsevasse sulgu 5—6 päeva enne varssumist. Poegimisruum hoitakse alati puhtalt, desinfitseeritult ja valgendatult. Selle ruumi täieliku korrasoleku üle valvab tallimees Anna Pehka erilise hoolega. Samuti puhastatakse tiine mära keha tagaosa enne poegimisruumi paigutamist, pestes seda hoolikalt desinfitseerivate ainete lahusega. Peaaegu kõikide varssade „ämmaemandaks“ on tallimees Anna Pehka ise. Ainult üksikuil juhtudel on selleks õigus mõnel vilunud ja ettevalmistatud hobusemehel. Vastsündinuil desinfitseeritakse katkenud nabanööri ots. Lootekestad kõrvaldatakse sulust kohe nende eraldumisel, poegimiskoht puhastatakse ja desinfitseeritakse. Vastsündinu võetakse vastu puhtale karedale riidele ja hõõrutakse kuivaks. Üsna varsti, umbes 1 tund pärast varssumist, kui mära on juba rahunenud ja varss on esimesed korrad imenud, antakse märale juua — seekord leiget vett (umbes 30° C). Esimene söödaannus — heakvaliteediline hein ja kliid rokana antakse alles 6 tunni pärast. Vastpoeginud märade jaoks on varutud linaseemneid, mida antakse 4—5 päeva jooksul 0,5 kg keedetult. See linaseemneannus aitab väga suurel määral kaasa mära seedimise korrastamisele. Söötmine on esimestel päevadel pärast varssumist mõdukas ja individuaalne igale märale. Täielikule söödaratsioonile, mis vastaks mära eluskaalule ja piimatootvusele, minnakse üle alles 7.—8. päeval pärast varssumist. Et esimestel kuudel on emapiim varsale ainsaks toiduks, luuakse kõik eeldused selleks, et piima oleks küllaldaselt. Söödaratsioonis on ette nähtud heakvaliteediline niiduhein pooleks ristikheinaga, juurvili, jõusöötadest kaerad ja nisukliid. Toorsöötadest antakse tallisoleku ajal söödapeeti ja porgandit ning heakvaliteedilist silo. Üldiselt ei erine imetavate märade söötmine tiinete märade söötmisest. Peatähelepanu on suunatud sellele, et sööta oleks küllaldaselt, et see oleks jaotatud ühtlaselt kogu ööpäeva kestel ning et ta oleks võimalikult mitmekesine ja isuäratav. Suvisel ajal on imetava mära põhisöödaks karjamaasööt. Seda leiab mära vastavaist kopeist ja ädalapõldudelt, kus teda karjatatakse. Kui kopli kamar on hea, antakse

liskasöödana kuni 2—3 kg kaeru. Kui rohi koplis väheneb, antakse peale kaerte veel kuni 4 kg häid heinu. Keedusool suuremate tükkidena asetatakse sõime vabalt lakkumiseks. Hea kamarakoostisega (aruheinad, nurmikud, kerahein, valge ristik) koplid koos liskasöödaga rahuldavad imetavate märke söödatarbe täielikult, mistõttu neil on udaras piima küllaldaselt. „Kui märal esimestel päevadel on nii palju piima, et varss ei jõua seda ära imeda, siis lüpsame ülejäägi välja“, märgib Anna Pehka, „kunagi ei või lubada, et piimarohkusest tekiks turseid ja paistetust, mis piimaanni võib jäädavalt rikkuda.“ Sellepärast eriti esimese nädala jooksul jälgib tallimees hooliga imetavate märke piimaandi, udara ja nisade seisukorda. „Imetavale märele vaadatakse meil kui piimaloomale ja sellekohaselt on ka korraldatud söötmine ja pidamine“, ütleb Anna Pehka. „Tublide, tervete varssade kasvatamiseks peab neil olema esimese kahe kuu jooksul küllaldaselt emapiima.“

## VARSSADE KASVATAMINE VÖÖRUTAMISENI.

„Varsa laseme mära juurde kohe pärast sündimist, nii pea kui tõuseb jalule“, ütleb Anna Pehka. Esimestel elukuudel on varsa haigestumise oht kõige suurem, sellepärast esimestel imetamistel pestakse mära udar leige veega puhtaks ja kuivatatakse puhta rätikuga. Kui varss tõuseb jalule ja hakkab ema udarat otsima, aidatakse teda seejuures. Mära ternespiimal on kõhtulahtistavad omadused ja ta on seega eriti vajalik vastsündinule sitke rooja ehk sooltepiigi eraldamiseks. Mida varem vastsündinud varss emapiima kasutab, seda kergemini eraldub sooltepiigi. Kõhukinnisuse korral abistatakse klistiiri tegemisega. Kui mõnel märal on piimaand vähene, teisel aga jääbesilgu piima tugevasti üle, ja kui varssumisajad on ligilähedased, kasutatakse ka „amme“ — lastakse varss teise imetava mära juurde.

„1950. aastal tuli mul esmakordselt kaks varssa üles kasvatada kunstlikult lehmapiimaga,“ märgib Anna Pehka. „Mära Eva-Küllil 14718-TB poegis korralikult 3. märtsil, kuid mära ise hukkus soolte liitumise tõttu, kui varss oli 2 nädalane. Täkkvarss Ugal, kes järele jäi, sai veega  $\frac{1}{3}$  võrra lahjendatud lehmapiima, millele li- asin ühe supilusikatäie suhkrut iga liitri kohta. Alguses andsin seda segu 4 liitrit päevas, iga 2



Anna Pehka oma hoolealuste Ugal ja Uriniga.

tunni tagant. Esimese kuu lõpul sai Ugal 6 liitrit lahjendatud piima, teisel kuul läksin pikkamööda üle täispiimale (kuni 8 liitrit) ja kolmandal kuul sai ta juba 12 liitrit täispiima. Alates 4. kuust läksin üle lõssi kasutamisele. Varss kasvab hästi. 6. juunil poegis mära Elma ja hukkus mõni päev hiljem samuti soolte liitumisel tekkinud põletikku. Järele jäänud täkkvarss Urin kasvab üles lehmapiimaga. 4-kuuselt üle minnes lõssile jootsin varssu 4—5 korda päevas." Ugal ja Urin on tänu nende „võorasema" hoolele väga hästi kasvanud ja elurõõmsad ning hoiavad väga oma hooldajat.

Nõrgemad varsad saavad 1 kuni 2 supilusikatäit kalamaksaõli päevas. Et enamikul märadest on piima küllaldaselt, kasvavad kõik varsad tugevad ja hea tervisega. Juba 4. päeval, kui on ilus ilm, tehakse esimene, umbes 20-minutiline jalutuskäik koos emaga. Iga päevaga pikendatakse jalutuskäigu pikkust — kuni tunnini, ja kui on ilus, kuiv ilm — kauemakski. Külmade, vihmaste ja tuuliste ilmadega jäävad jalutuskäigud ära. Jalutamisel külmal ajal, talvel, kui on veel

lumi maas, või varakevadel, kui maa on niiske, jälgitakse hoolega, et varsad maha ei heidaks. Kuni võõrutamiseni on varsad kõikjal koos märadega. Kevadperioodil, kui on möödunud 15 päeva varssumisest, rakendatakse imetavad märad sohoosi läheduses kergematele transporttöödele. Kaugeteks vedudeks märasid kuni varssade võõrutamiseni ei kasutata. Imetajate märade töökoormust vähendatakse  $\frac{1}{3}$  võrra ja töö juures on esimese kahe kuu kestel iga tunni järel peatus varsa toitmiseks, hiljem aga iga 2—3 tunni järel. Imetavaid märasid, kellel on loomulikult ka suurem sööda- ja jooginõudlus, söödetakse tugevdatud normidega. Hoolsa toitmise juures kasvavad varsad väga kiiresti, ja nagu nähtub kaalumise andmeist, oli kuni 6 kuu vanuste varssade ööpäevane juurdekasv 1949. aastal 980 grammi ja 1950. aastal ümmarguselt 1 kg. Kogemused näitavad, et varajased varsad, kes on sündinud hiljemalt maikuuks, kasutavad väga hästi koplirohtu ja tulevad sügiseks talli hästi arenenutena ja tugevatena. Alates juba esimese kuu lõpust harjutatakse varssa lisa söödaga. Esialgu antakse pressitud ja lehmapiimaga niisutatud kaeru väikeste, 150—200-grammist annustena ja viiakse norm teise kuu lõpuks 0,5 kilogrammini. Sama meelsasti söövad varsad ka piimaga niisutatud kliisid ja otri. Neljandal ja viiendal kuul, vastavalt varsa eluskaalule, on lisa sööda kogus 1—2 kg. „Olgugi, et meil koplites on päris hea rohi,“ märgib Anna Pehka, „anname siiski alates esimese kuu lõpust harjutamiseks lisa sööta, et hiljem võõrutamisel ei tekiks raskusi söötade kasutamisega.“

## VARSSADE VÕÖRUTAMINE JA SÖÖTMINE PÄRAST VÕÖRUTAMIST.

Varsad võõrutatakse keskmiselt 6 kuu vanuselt ja mitte pikamööda, vaid järsku. Kui varss on eriti hästi arenenud, siis võõrutatakse ka varem, 5 kuu vanuselt. Täkkvarssu, kellest võib kasvatada suguloomi, peetakse ema juures keskmiselt kuu aega kauem kui märavarssu. Võõrutatud varsad rühmitatakse vanuse järgi ja paigutatakse kahe kuni nelja kaupa sulgudesse, kuhu on head heinad valmis pandud. Võõrutatud varssu hoitakse 3—4 päeva tallis, kus nende järele on sisse seatud alaline valve. Nagu kogemused näitavad, on kõigiti parem,

kui võõrutatud varsad emadega enne paari nädalat kokku ei puutu. Selleks ajaks on varss unustanud ema ja märal endal on piimaand täielikult lakanud. 1950. aastast alates on noorhobused ja võõrutatud varsad eraldatud sovhoosi Kaimi osakonda. Kui mära on rikkaliku piimaanniga ja ta piimatootvus pärast võõrutamist püsib, lüpstakse udar esimestel päevadel paaril-kolmel korral päevas põletiku vältimiseks tühjaks. Anna Pehka kogemuste kohaselt on kõige parem märasid kasutada harilikel töödel ja esimestel päevadel pärast võõrutamist piirata söötmise-jootmise kordasid ning hoiduda toorsöötadest. Mõne päeva pärast minnakse jälle täiesti normaalsele söötmisele. Neljandal või viiendal päeval pärast võõrutamist lastakse varsad pärast söötmist koplisse. Iga päev puhastatakse varssu jõhvharjaga ning iga kuu või poolteise järel vaadatakse üle varssade kabjad ja värgitakse neid vajaduse korral. Kui varss on kuni võõrutamiseni emaga kõikjal kaasas, arenevad kabjad tavaliselt väga hästi ja normaalselt. Talliperioodile üleminekuks lastakse varssu iga päev koplis jalutada kuni külmade tulekuni. Talvisel ajal on jalutuskäigud lühemad ja tavaliselt nii korraldatud, et noorhobused peavad „kohustuslikus korras“ teatava maa (2—3 kilomeetrit) läbi käima, et tugevdada lihastikku, südant ja kopsusid ning tekitada söögiisu.

Võõrutatud varssade ja noorhobuste ruumid on kuivad, puhtad ja hea valgustusega.

Talliperioodile üle minnes eraldatakse täkkvarsad mära-varssadest, et vältida enneaegse paaritamise võimalusi. Kevaldel varakult, märtsi lõpul ja aprillis, lastakse säld juba pikemaks ajaks koplisse, ilusa ilmaga terveks päevaks. See on nende kehalisele arenemisele väga kasulik ja on ühtlasi vahelülilik talviselt söödalt koplissöötmisele üleminekul.

Võõrutatud varssade söötmine nõuab suurt tähelepanu. Söötmine peab olema küllaldane ja seejuures mitmekesine. Uula sovhoosis on selleks varutud parim hein. Nagu mära-delegi, kasutatakse neile söötmiseks pressitud kaeru, nisukliid, lina- ja sojakooke, loomapeete ja porgandeid. Viimased on väga kasulikud, kuna nad sisaldavad rohkesti vitamiine, rauda, suhkrut. Porgandid pestakse puhtaks ja peenendatakse. Noorhobuseid söödetakse kehakaalu rühmade järgi. Ristikhein ja kõrrelised heinad on segatud võrdselt. Jõusööda andmiseks on lahtised, äratõstetavad künad; heinad asetatakse mada-

lalusuvaisse sõimedesse. Kui mõned varsad on nõrgalt arenenud, antakse neile kaerasõmerikule pealeraputatult 1—2 supilusikatäit kalamaksaõli või joodetakse sama annus kalamaksaõli lehmapiimaga, mis on lahjendatud  $\frac{1}{3}$  võrra keedetud veega ja millele lisatakse ühe liitri segu kohta üks supilusikatäis suhkrut. Selle seguga joodetakse varssu 4—5 korda päevas, mitte üle 0,5 liitri korraga. Võõrutatud varssade, samuti noorhobuste söötmine toimub viis korda päevas: esimesena antakse koresööt, siis toorsöödad, seejärel joodetakse ja lõpuks antakse jõusööt. Keedusoolatükikesed asetatakse väikestesse moldidesse, kust noorhobused seda vajaduse järgi lakuvad. Peale keedusoola antakse kondijahu ja söödakriiti, et tugevdada kondikava. Söödad jaotatakse võrdsetesse osadesse, viieks korraks, sest suurtes kogustes sööta saades ei seedi noorhobused seda korralikult. Noorhobused vaadatakse igal sügisel ja kevadel veterinaarselt üle ja sellel ülevaatusel saadud juhendeid ja näpunäiteid järgib Anna Pehka oma hoolealuste suhtes suure täpsusega. Vastavalt eluskaalule ja üldisele toitumusele saavad noorhobused teisel talvel päevas keskmiselt: 7—9 kg koresööt, 6—8 kg toorsööt ja 2—2,5 kg jõusööt. Mineraalsöödad ja keedusool antakse samal viisil, nagu eespool kirjeldatud.

Noorhobused ja võõrutatud varsad võetakse söödabilansi koostamisel samuti arvesse kui täiskasvanud hobused. Noorhobuste jaoks arvestatakse alates 2 aasta vanuselt kuni täiskasvanute rühma üleminekuni söötasid keskmiselt: heinu 18 tsentnerit, jõusööt 16 tsentnerit ja toorsöötasid 4 tsentnerit; võõrutatud varssadele arvestatakse: heinu 6 tsentnerit, jõusööt 6 tsentnerit ja toorsööt 3 tsentnerit. Sugutäkule on arvestatud heinu 40 tsentnerit, jõusööt 19 tsentnerit ja toorsööt 6 tsentnerit. Täcksälud, keda ei kasvatata suguloomadeks, kontrollitakse veterinaararsti poolt, kastreeritakse 2 kuni 2,5 aasta vanuselt ja kasutatakse tööhobustena.

## NOORHOBUSTE TÖÖLEOPETAMINE.

„Vitsa tuleb väänata noorelt“, ütleb Anna Pehka oma hoolealuste kohta. Seepärast juba sündimisest peale kohtleb ta kõiki varssu suurima tähelepanu ja hoolega. Uulas ei lubata

varssu karmilt kohelda, kuna siin teatakse väga hästi, et nad siis muutuvad kartlikuks, araks ja hiljem on neid hoopis raskem välja õpetada ja rakendada. Varssade õpetamist alustab tallimees Anna Pehka juba siis, kui need on veel ematagused. Järjekindel puhastamine, jalgade ülestõstmine, kapjadele puuhaamrikesega koputamine, kapjade puhastamine ja värkimine — see kõik kuulub kasvatusrežiimi hulka juba esimestest päevadest peale. Päitsed ei taha alguses paljudele meeldida, kuna see on esimeseks vabaduse piiramise tunnuseks, kuid ema kõrval päitsetega talutamisel harjutakse nendega üsna pea. Palju raskem on, kui päitseid hakatakse harjutama alles sälgudele. Tihti on siis vaja kasutada suulisi ja see on harjumata loomale liiga järsk vabaduse piiramine. Peab jätkuma aega, et alustada õpetamist varsaeas. Võib üsna sageli näha sellist pilti, kus mitu meest maadlevad kartliku ja metsikuks muutunud noore loomaga ning kuidagi ei saa teda sundida omaks võtma rakmeid. See on hiljaks jäänud harjutuse ja hobusekasvatajate endi laiskuse ja ükskõiksuse tulemus. Tallimees Anna Pehka aga, harjutades varssu juba maast-madalast, tarvitab väga harva teiste kaasabi ja seda ainult siis, kui tegemist on eriti erksa iseloomuga sälgudega. Juba poolteiseaastasi sälgusid harjutatakse sedelga ja rangidega. Anna Pehka ei pea õigeks, et sälule pannakse rakmeid ümber ja jäetakse kinniseotuna 2—3 tunniks latrisse, nagu mõnel pool visalt soovitatakse. Sälg ei harju seetõttu rakmetega sugugi kiiremini, vaid see tundub temale pigemini karistusena. Palju loomulikumaks peab tallimees Pehka seda, et sälg viiakse paar-kolm korda päevas rakmetega jalutama, siis nagu „tööltk“ tulles harjub ta sellega, et teda „töö lõppedes“ rakmetest vabastatakse. Rakmed sobitatakse alati sälule, eriti jälgib Anna Pehka rangide suurust, et kaelal ei tekiks mingisuguseid pigistusi. Vähimagi pigistuse korral katkestatakse harjutamine, kuni valutundlikkus on täielikult kadunud. Kärü, kerge ree või saani ette rakendatakse sälud 2-, hiljemalt 2,5-aastaselt. Esimesed rakendamised sooritatakse ettevaatlikult ja hoolikalt ning seda tehakse kolmekesi: üks hoiab rakmeist ja kaks rakendavad veoki ette. Kõige rohkem pelgavad noored hobused looga pealeasetamist, seepärast esialgu kasutatakse võimaluse korral ilma loogata rakendit. Etterakendatud sälgu talutatakse esiteks kahekesi, harjutatakse seisumajäämist

ja liikumahakkamist ning pöördeid. Alles siis võetakse appi ohjadest pidamine ja pöörded ohjatõmmetega. Ei tohi noorhobuste õpetamist alustada nii, et mitu meest istub vankrile või rekke, ühel piits ja teisel ohjad, ning läheb lahti metsik kihutamine. Noor loom väriseb kui haavaleht ja ei taipa paljudel juhtudel, mida temalt nõutakse. Sõbralikul ja tähelepanelikul kohtlemisel harjub aga noor loom ruttu ja hiljem „võtab omaks“ igasugused koormad, mis mitmekordselt võivad ületada tema kehakaalu. Veokiga harjutatakse esimestel päevadel lühikestel vahemaadel, mitte üle 3—4 kilomeetri ja sammu või kerget traavi. Päev-päevalt pikendatakse harjutuse aega, samuti kaugusi. Ühe kuu möödudes tehakse harjutussõite kuni 8 km päevas. Suuliste kasutamine on õpetamisel möödapääsematu. Et suulised noorhobusel õrna suunahka ei vigastaks, mähitakse nad puhta marliga üle. Kolmeaastaselt rakendatakse noorhobused kergematele töödele, nagu äestamine kergete äketega, rullimine puurulliga jne. Peab arvestama, et noorhobust võib kasutada töödeks ainult poole tema normaalse veojõu ulatuses. Uula sovhoosi noorhobuste töölerakendamise praktikas on kujunenud nii, et esimesel kahel-kolmel töökuul töötatakse noorte hobustega  $\frac{2}{3}$  tööpäevast, esimene kolmandik tööpäevast hommikupoolikul ja teine kolmandik õhtupoolikul, millega on täielikult välditud noorhobuste liigne kurnamine. 1950. aastast alates on noorhobuste tööleõpetamine pandud noorhobuste kasvatajale Juhan Maistele, kuna tallimees Anna Pehka määrade arvu suurenedes on koormatud sovhoosi keskuse hobuste hooldamise ja varssade üleskasvatamisega. Kaimi osakond on kohaldatud täielikult noorhobuste kasvatamisele, seal asuvad vajalikud koplid, jooksu- ja treeningaiad.

## HOBUSEKASVATUSEST TULEVIKUS.

„Vaatomata sellele, et sovhoosi traktoripargis on praegu viis traktorit ja et meil on kasutamiseks kaks täiesti korras veoautot, ei saa kuidagi öelda, et hobuste aastane töökoormus väheneks, vaid see isegi suureneb majandisestest transporttööde arvel,“ märgib sovhoosi direktor sm. Ignatova. Lisaks sellele on Uula sovhoosil käsil terve rida ehitusi suureneva loomakasvatuse nõuete rahuldamiseks, mis nõuab hulga veojõudu.

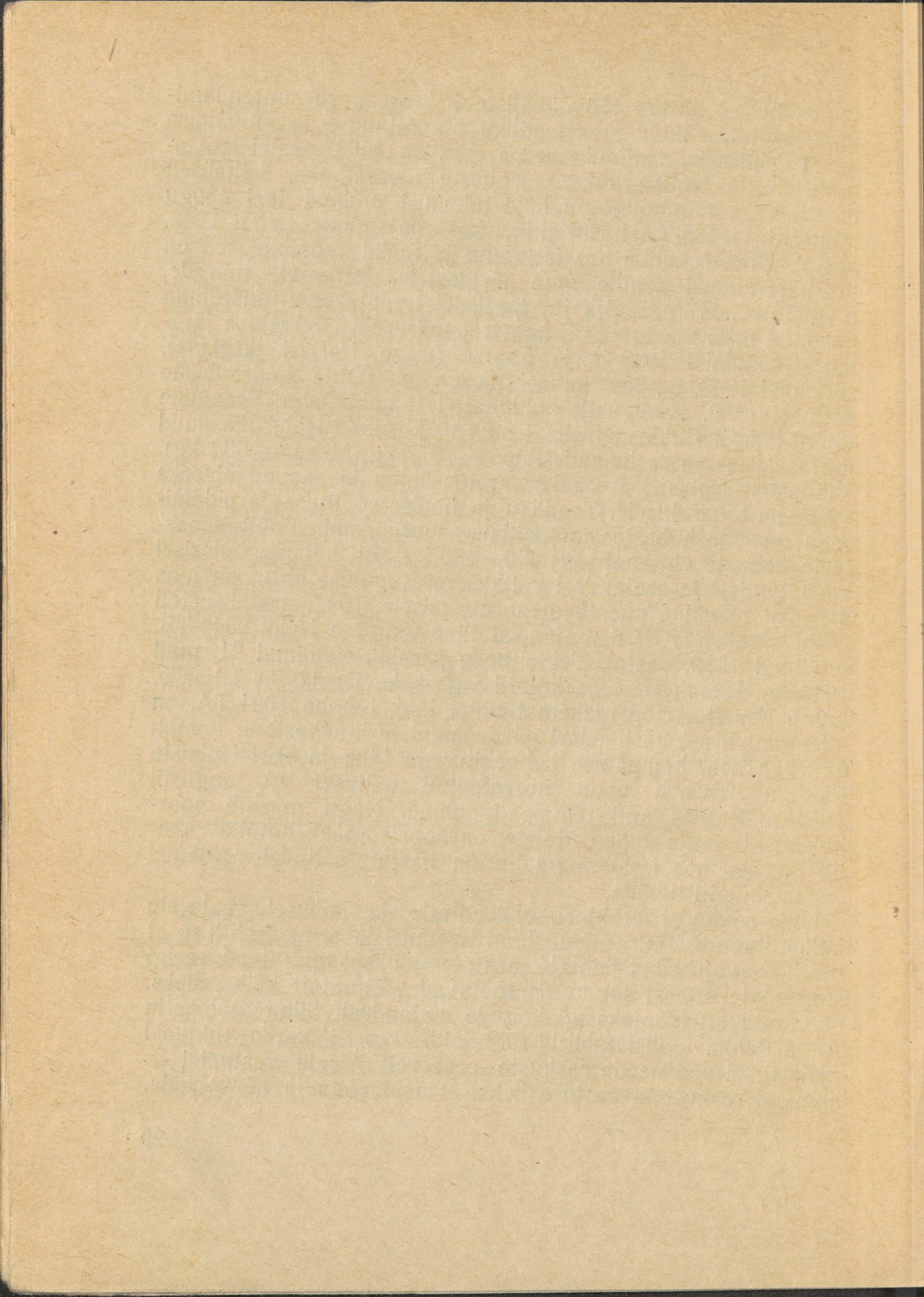
Uudismaa ülesharimine 150 ha ulatuses vajab torukraavide materjalide kohaletoimetamist. Olgugi, et Uula sovhoosis on mehhaniseerimine heal tasemel, kuid kõrge agrotehnika ja suureneva loomakasvatuse juures kerkib esile terve rida täiendavaid töid, et teenindada traktoreid, kombaini ja rahuldada loomakasvatuse suurenevaid nõudeid. Loomulikult sooritatakse traktoritega raskemad tööd, nagu: uudismaa künd, sügisesed sügavkünnid, söödikünnid, randaalimine jne., kuid sellised tööd nagu heinaseemnepõldude, juurvilja- ja kartulipõldude vahelharimine, oraste äestamine, rohumaade ja juurvilja külv, pealtväetamine ja paljud teised tööd, mis kaasnevad täienenud agrotehnikaga, tuleb teha hobutööjõuga. Veoautode kasutamisel ei vähene ka vedude hulk. Veoautodega sooritatakse sovhoosis eeskätt rasked veod kaugelt vahemaadelt, nagu seda on ehitusmaterjalide vedu, sigade, veiste vedu riigile ja sordivilja veod Peasordiviljasalve baasidesse, jõusööda kohalevedu Tartu jaamast jne. Majandisisesed transporttööd, kus lühikestel vahemaadel pole otstarbekohane kasutada veoautot, langevad aga kõik hobustranspordile. Kuna viie aasta jooksul on mitmekordistunud nii taime- kui loomakasvatuse toodang, siis vajab see eriti majandisiseselt suuremal hulgal hobustransportjõudu. Vaatamata sellele, et autotransport on pidevalt suurenenud, on samal ajal kasvanud ka hobuste üldine töökoormus ja kasutamine, mida näitab hobutööpäevade arvu kasvamine keskmiselt ühe tööhobuse kohta aastas:

Aastad	1945	1946	1947	1948	1949
Hobutööpäevi	183	179	187	207	220

Põhiliseks elava veojõu otstarbekohase kasutamise nõudeks on, et hobuseid kasutataks võimalikult ühtlaselt normaalse veojõu koormusega kogu aasta jooksul. Et ei tekiks erilisi ülekoormamisi põllutööde pingerikastel perioodidel, selleks on Uula sovhoosi hobusekasvatuse suund rajatud kahele põhilisele nõudele: esiteks tublide töövõimeliste hobuste arvu suurendamisele ja teiseks hobuste tugevamaks, tüsedamaks muutmisele tori tõu raskemat tüüpi hobuse suunas. Kui seni hobu-

sekasvatuses piirduti töövõimeliste hobuste arvu suurendamisega, asutakse nüüd juba teadliku tõuaretamise ja suunamise teele. Esimeseks sammuks selles osas on 1950. aastal teostatud hobuste boniteerimine. Hobuste tüsedamaks, kehaliselt tugevamaks muutmisel on häid tulemusi andnud tori tõugu täku Uljar 1169-TA kasutamine, kes majandisse osteti 1946. aastal. Oma rahuliku hea iseloomu ja tublid veomadused on ta pärandanud kõigile oma järglastele. Paremate märade, nagu Pupe, Miira, Hulja jt., järglastest valitakse aretusrühma parimad märasälud. Nii on noortest märadest Ulvi (Pupe järglane), sündinud 1948. a. ja Lembe (mära Haljari järglane), sündinud 1948. a., hea kehaehitusega ja Puhja noorhobuste näitusel 1950. a. augustis auhinnatud II auhinnaga. Praegune tõumärade keskmine eluskaal on 540 kg, kuid leidub üksikuid märasid, kes on raskemad (Pupe — 577 kg, Miira — 632 kg). Viimaste järglased arvatakse aretusrühma ja saavad aluseks edasisele tõuaretusele. Teadliku ja hoolsa söötmise ja pidamisega on noorhobuste kompaktsus suurenenud. Poolteiseaastaste hobuste eluskaal on 450—480 kg. Et hobuste edasisel kasvatamisel ja aretamisel vältida veresuguluse ohtu, on juba aegsasti mõeldud uue täku muretsemisele. 1947. aastal osteti Põltsamaalt ETKVL-i majandist tiine tõumära Heldi 9644-TB, sündinud 1939. aastal. Tema poeg Lembu, sündinud 21. mail 1948. a., töötab kasvada kõigiti väärikaks järglaseks Uljarile. Lembu isa, tori tõu raskemat tüüpi täkk Lembo 1021-TA, on oma omadused hästi edasi pärandanud. Kolmeaastane Lembu on väga hea, kompakitse kehaehitusega täkk ja Tori Hobuste Riikliku Tõulava poolt korraldatud näitusel 10. augustil 1950. a. Puhjas anti temale I auhind. Nagu märgib noorhobuste treenija Juhan Maiste, on noor tõutäkk Lembu rahulik ja väga hea iseloomuga ja on harjutussõitudel näidanud ennast kõigiti tublina.

Uula sovhoosi direktori, eriteadlaste ja hobusekasvatajate kollektiivne töö on andnud häid tulemusi ja ei ole kahtlust, et need saavutused lähemate aastate jooksul muutuvad veelgi suuremateks, sest sovhoosis töötavad väsimatult kõik selleks, et muuta tugevamaks nõukogude majandust. Siin töötab palju Anna Pehka taolisi tublisid töötajaid, kes ei karda mingeid raskusi, ei poe nende raskuste eest peitu, vaid vastupidi — astuvad raskustele vastu selleks, et neid võita ja kõrvaldada.



## SISUKORD

Sissejuhatus . . . . .	5
Uula sovhoosi üldisest arengust . . . . .	4
Eesrindlik tallimees Anna Pehka . . . . .	9
Hobusekasvatuse üldine korraldamine . . . . .	11
Teadlik ja plaanikohane sugumärade söötmine ja hooldamine on aluseks hobusekasvatusele . . . . .	13
Märade söötmine ja pidamine pärast varssumist . . . . .	20
Varssade kasvatamine võõrutamiseni . . . . .	21
Varssade võõrutamine ja söötmine pärast võõrutamist . . . . .	23
Noorhobuste tööleõpetamine . . . . .	25
Hobusekasvatusest tulevikus . . . . .	27

Vastutav toimetaja A. Kruus

Kaanejoonise valmistanud  
K. Vanaveski

Tehniline toimetaja E. Plaks

Ladumisele antud 16. XI 1950. Trük-  
kimisele antud 8. I 1951. Paber 56:79  
cm  $1/16$ . Trükiarv 3000. Trükipoog-  
naid 2. Formaadile 60:92 kohalda-  
tud trükipoognaid 1,60. Arvutus-  
poognaid 1,60. MB-00832. Tel-  
limise nr. 2136. Trükikoda „Punane  
Täht“, Tallinn, Pikk t. 54/58.

На эстонском языке

К. Пийрлайд. Опыт Анны Пех-  
ка по выращиванию молодняка  
лошадей.

Hind 50 kop.

rw

SARJAS „PÖLLUMAJANDUSE EESRINDLASTE  
TÖÖKOGEMUSI“ ON SENI ILMUNUD:

1. A. TUULIK — Edu kolhoosi kogemusi söödajuurvilja kasvatamisel
2. A. NÖMMIK — Meie kolhoosi suured sissetulekud loomakasvatusest
3. O. VABAMETS — Kõrreliste heintaimede seemnekasvatuse kogemusi Eesti NSV sovhoosides
4. I. LÄXNELAID — Kuidas saada suurt põldheinasaaki
5. SALME AIDLA — Ühenduse kolhoosi linnufarmi arengutee
6. K. SINIJARV — Kohalike söötadega 4000 kilo piima igalt lehmalt
7. H. MAESEPP — Suurte põldheinasaakide kasvatamise kogemusi

50 kop.

A

18787

17027

TÜ RAAMATUKOGU



1 0300 00448718 9