

TARTU ÜLIKOOL
Pärnu kolledž
Sotsiaaltöö korralduse osakond

Ken Ojakäär

**NEGATIIVNE SOTSIAALNE TAJU
TOIMETULEKUTOETUSTE TAOTLEMISE
TAKISTUSENA HARJUMAA NÄITEL**

Lõputöö

Juhendaja: Kandela Õun, MA

Pärnu 2025

Soovitan suunata kaitsmisele

(allkirjastatud digitaalselt)

Kandela Õun

Kaitsmisele lubatud

TÜ Pärnu kolledži programmijuht

(allkirjastatud digitaalselt)

Monika Kumm

Olen koostanud töö iseseisvalt. Kõik töö koostamisel kasutatud teiste autorite tööd, põhimõttelised seisukohad, kirjandusallikatest ja mujalt pärinevad andmed on viidatud.

(allkirjastatud digitaalselt)

Ken Ojakäär

SISUKORD

Sissejuhatus	4
1. Ülevaade toimetulekutoetuste süsteemist ja negatiivse taju olulisusest toimetulekutoetuste taotlemisel.....	6
1.1. Sotsiaalse stigma olemus.....	6
1.2. Ülevaade toimetulekusüsteemi toimemehhanismidest.....	9
1.3. Sotsiaalsed stigmat vähendavad lahendused toiduabi osutamisel.....	11
2. Uuring abisaajate kuvandist Harjumaal	13
2.1. Ülevaade toimetulekutoetustest Eestis	13
2.2. Uurimisprotsess ja valim	15
2.3. Uuringu tulemused	19
2.3.1. Abivajajate toimetulekutoetuste taotlemist takistavad põhjused	19
2.3.2. Negatiivse sotsiaalse taju seos abivajajate valikutele ja võimalikud meetodid stigma ületamiseks	24
2.4. Arutelu, järeldused ja ettepanekud	26
Kokkuvõte	30
Viidatud allikad.....	32
Lisad.....	37
Lisa 1. Poolstruktureeritud intervjuu küsimused abivajajatele	37
Lisa 2. Poolstruktureeritud intervjuukava küsimused spetsialistile	39
Lisa 3. Ankeetküsitlus	40
Summary	43

SISSEJUHATUS

Inimeste igapäevaelu ja otsuseid mõjutavad oluliselt sotsiaalsed normid ja stigmad. Sageli jäätavad abivajajad abi küsimata, kartes ühiskonna hukkamõistu ja negatiivseid stereotüüpe (Baumberg, 2016, lk 193). Abi palumine võib kaasa tuua häbitunde, sotsiaalse isolatsiooni ja enesehinnangu languse, mis omakorda võib süvendada vaimseid ja sotsiaalseid probleeme (Gronholm & Thornikroft, 2022, lk 2). Abi küsimist takistab tihti umbusk ja kartus saada süüdistatud ning hirm, et äkki sunnitakse tegema midagi, mida teha ei taha (Girardi *et al.*, 2019, lk 748). Tõsiasi on, et isegi eesliini töötajad häbenevad ja kardavad eelarvamuste tõttu abiküsimist, pidades seda toimetulematuse ja nõrkuse märgiks (Burzee *et al.*, 2022, lk 2).

Stigmade kujunemisel mängivad rolli mitmed tegurid, sealhulgas sugu, vanus, enesehinnang ja religioon. Nende mõistmine on oluline tõhusate sekkumismeetodite väljatöötamisel. Abi otsimisel hindavad inimesed selle saamise tõenäosust ja väärtust, kuid seisavad silmitsi mitmete psühholoogiliste barjääridega. Levinud on arvamus, et inimene peaks ise hakkama saama ning abi palumine on alandav (Laihiala *et al.*, 2017, lk 74). Lisaks võivad takistuseks osutada teadmiste puudus pakutavate teenuste kohta ning keerukas haldusmenetlus.

Riigikontrolli auditi järgi on Eestis toimetulekutoetuste süsteem loodud selleks, et pakkuda majanduslikku abi madala sissetulekuga peredele ja isikutele (Riigikontroll, 2023, lk 1). Melesk jt (2022, lk 7) ütlevad, et ka Eestis tajuvad paljud abivajajad sotsiaalset negatiivsust, millega kaasnevad hirmud toimetulekutoetuste taotlemisel, mille maandamisega tuleb tegeleda. Lõputöö uurimisprobleemiks on sotsiaaltoetuste taotlemise vähenemine tegelike abivajajate seas negatiivse sotsiaalse taju tõttu, mis seab ohtu nende toimetuleku.

Käesoleva lõputöö eesmärk on uurida negatiivse sotsiaalse taju mõju toimetulekutoetuste taotlemisele ning esitada ettepanekud Harjumaa Omavalitsuste Liidule abivajajate tõhusamaks toetamiseks ja koostöö parendamiseks omavalitsustega.

Uurimisküsimused on järgmised:

1. Millised on peamised põhjused, mis takistavad abivajajatel toimetulekutoetusi taotlemast?
2. Kuidas negatiivne sotsiaalne taju mõjutab abivajajate valikuid?
3. Millised meetodid aitavad abivajajate stigmat vähendada?

Töö tugineb erinevatele allikatele, sealhulgas teadusartiklitele ja uuringutele, mis käsitlevad abi küsimisega seotud häbitunnet, sotsiaalset isolatsiooni ja enesehinnangu langust. Töö koosneb kahest osast, kus esimeses osas autor keskendub stigma olemusele ja toimetulekutoetuste mehhanismidele. Töö teises osas annab autor ülevaate toimetulekutoetustest Harjumaal ning kasutades kombineeritud meetodit viib läbi küsitluse Harjumaa elanike hulgas, intervjuerib toimetulekutoetuste saajaid ja toimetulekutoetusi määravat spetsialisti, annab ülevaate uurimistulemustest ning teeb järeldusi ja ettepanekuid Harjumaa Omavalitsuste Liidule.

1. ÜLEVAADE TOIMETULEKUTOETUSTE SÜSTEEMIST JA NEGATIIVSE TAJU OLULISUSEST TOIMETULEKUTOETUSTE TAOTLEMISEL

1.1. Sotsiaalse stigma olemus

Sotsiaalne stigma on kompleksne ja sügavalt juurdunud nähtus, mis mõjutab nii individuaalselt kui ka kollektiivselt inimeste elu. Seda saab tajuda, kui halvustavat märki, mis on seotud teatud inimeste, olukordade või kohtadega, ning see peegeldab ühiskonna negatiivseid hoiakuid ja tavasid. Stigma võib olla eriti ohtlik olukordades, kus inimesed vajavad abi, sest see halvendab nende enesehinnangut ja suurendab sotsiaalset isolatsiooni.

Sõna „stigma“ kasutatakse tavaliselt selleks, et rääkida halvustavatest märkidest, mis on seotud teatud inimeste, olukordade või kohtadega ja see viitab alandavatele märkidele, mis tekivad sotsiaalsetes suhetes (Tyler, 2020, lk 14–15). Inimühiskond on keerukas süsteem, mida juhivad paljud nähtamatud jõud. Ühed mõjuvõimsamad neist on sotsiaalsed normid ja stigmad, mis kujundavad inimeste igapäevaseid otsuseid ja käitumismustreid. Need nähtamatud, kuid võimsad mõjutajad ulatuvad sügavale ühiskonna struktuuridesse, mõjutades nii üksikisikuid kui ka laiemaid ühiskonnagruppe. (Bicchieri & Mercier, 2014, lk 38)

Eriti märgatav on stigmade mõju olukorras, kus inimene vajab abi. Paradoksaalselt võivad just need, kes abi kõige enam vajavad, olla kõige tõrksamad seda otsima (Kurita *et al.*, 2022, lk 330). Selle põhjuseks on tihti sotsiaalsed eelarvamused, mis on ühiskonnas juurdunud negatiivsete hoiakutena abivajaduse suhtes. Need stigmad loovad olukorra, kus abi küsimine seostub häbitunde, sotsiaalse isolatsiooni ja enesehinnangu langusega. (Kurita *et al.*, 2022, lk 311)

Sotsiaalse stigma mõistmine on oluline toetuste taotlemisel, sest taotlejatel võib tekkida enesehinnangu langus ning stigma võib panna inimese tundma end väärtusetuna või ebaõnnestununa, mis omakorda vähendab tõenäosust abi otsida (Sawma *et al.*, 2024, lk 2). Ühiskonna negatiivne suhtumine toetuse taotlejatesse võib tekitada abivajajates häbitunnet kuna nad tunnevad, et on ühiskonnale koormaks, mistõttu nad loobuvad toetuste taotlemisest (Jun, 2022, lk 201) ja hirm stigmatiseerimise ees võib viia selleni, et inimesed hoiavad probleeme saladuses ja isoleerivad end teistest (Prizeman *et al.*, 2023, lk 3). Stigma võib viia diskrimineerimiseni, sest toetuste saamine võib halvendada suhteid toetuste saajate ja ühiskonna vahel (Kurita *et al.*, 2022, lk 311) ja seoses sellega võidakse vältida toetuste taotlemist, et mitte samastuda stigmatiseeritud grupiga (Jetten *et al.*, 2015, lk 25). Sotsiaalne stigma on oluline takistus toetuste taotlemisel, mõjutades nii inimeste psühholoogilist heaolu kui ka nende käitumist ja otsuseid abi otsimisel (Corrigan *et al.*, 2014, lk 40).

Inimese enesehinnangu langus seondub kõige tugevamalt Tajfel ja Turneri (1986, viidatud Harwood, 2020, lk 2 vahendusel) sotsiaalse identiteedi teooriaga. See teooria selgitab hästi, kuidas inimesed määratlevad end sotsiaalsete gruppide kaudu ja kuidas see enesemääratlus mõjutab nende käitumist ja enesehinnangut. Sotsiaalse identiteedi teooria aitab mõista, kuidas suured sotsiaalsed rühmad omavahel suhtlevad, keskendudes sellele, kuidas inimesed tunnevad end osana teatud grupist.

Häbitunde ja ühiskondliku suhtumise mõju toetuste taotlemisele seondub kõige tugevamalt Goffmani (1963, viidatud Pescolido & Martin, 2015, lk 91 vahendusel) häbimärgistamise teooriaga, mis on eriti asjakohane häbitunde ja sotsiaalse suhtumise analüüsimiseks abivajajate kontekstis. See teooria aitab mõista, kuidas ühiskondlik suhtumine loob ja säilitab stigmat ning kuidas see mõjutab inimeste käitumist ja enesetaju. Häbitunne on otseselt seotud inimeste otsusega loobuda toetuste taotlemisest, kuna nad üritavad vältida negatiivset sotsiaalset hinnangut ja säilitada oma „normaalset“ identiteeti. Sellega seoses uuritakse ka teistsuguseid stigmatüüpe, nagu finantsprobleemid ja pereprobleemid. (Pescosolido & Martin, 2015, lk 89)

Sotsiaalset isolatsiooni ja hirmu stigmatiseerimise ees saab seletada Beckeri (1963, viidatud Conyers & Calhoun, 2016, lk 2 vahendusel) sildistamise teooriaga. See teooria selgitab, kuidas ühiskond „sildistab“ teatud inimesi või gruppe, mis võib viia nende

käitumise muutumiseni vastavalt sellele sildile. Hirm sildistamise ees võib põhjustada eneseisolatsiooni. Sildistamise teooria on sotsioloogiline teooria, mida tavaliselt kasutatakse hälbimise ja kuritegeliku käitumise selgitamiseks. (Conyers & Calhoun, 2016, lk 1)

Diskrimineerimist saab kõige paremini seostada Crenshaw (1989, viidatud Atewologun, 2018, lk 5 vahendusel) interseksionaalsuse teooriaga, kuna see aitab mõista, kuidas erinevad diskrimineerimise vormid ja sotsiaalsed identiteedid võivad omavahel põimuda ja võimenduda, luues ebavõrdsust. Selle teooria järgi stigma (nt endise vangi staatus) võib kombineeruda teiste identiteedi aspektidega (nt rass, sotsiaalmajanduslik staatus), luues mitmekordse diskrimineerimise. Interseksionaalsus on muutumas üha levinumaks mõisteks, mis rõhutab ühiskonnas tegutsevate mitmete rühumisvormide (nt rass, sugu, klass) ja nende vastastikuste seoste uurimist. (Atewologun, 2018, lk 5)

Enesemääratlust saab selgitada sotsiaalse identiteedi teooriaga. Inimesed määratlevad ennast suures osas oma grupikuuluvuste kaudu ning soovivad säilitada positiivset enesekuvandit. Kuulumine stigmatiseeritud gruppi võib positiivset enesekuvandit ohustada. (Jetten *et al.*, 2015, lk 25) Seetõttu võivad inimesed distantseeruda sellest grupist, et kaitsta oma sotsiaalset identiteeti. Nad ei soovi end samastada negatiivse kuvandiga, isegi kui see tähendab vajalikest toetustest loobumist.

On selge, et ühiskondlik stigma mõjutab inimesi negatiivselt, tekitades eelarvamusi ja diskrimineerimist. Eriti suur oht enesestigmaks on meestel, sest mehed ei soovi ennast näidata nõrgana ja abiotsijana. (Vidales *et al.*, 2024, lk 18) Ühiskondlik stigma mõjutab oluliselt meeste vaimset tervist ja heaolu. Traditsioonilised mehelikkuse normid, mis rõhutavad tugevust ja iseseisvust, loovad ootuse, et mehed peaksid oma probleemidega ise toime tulema. See viib sageli olukorrani, kus mehed väldivad abi otsimist, kartes näida nõrgana. Selline käitumine võib põhjustada enesestigmat, kus mehed võtavad omaks ja hakkavad uskuma ühiskondlikke ootusi ning hakkavad end halvustama, kui tunnevad, et ei vasta neile. (Thompson & Bennet, 2015, lk 120)

Sotsiaalne surve „mehe moodi“ käitumiseks võib takistada meestel oma emotsioone väljendama ja vajalikku abi otsimast ja mehed suhtuvad abi küsimisse ning

emotsionaalsetesse probleemidesse kui nõrkuse või ebaõnnestumise märki (Mahalik & Dagirmanjian, 2019, lk 3).

Stigma on väga võimas ja nähtamatu ning sellega toimetulemise viisid on väga keerulised. Inimesed, kes on kaotanud oma staatuse võivad teha erinevaid valikuid. Parim valik on siiski stigma ületada ja küsida abi. Inimesed, kes on hakkama saanud ja pole kunagi abi vajanud ei pruugi olla teadlikud, et on olemas võimalus saada riigilt abi raskustesse sattumise korral.

1.2. Ülevaade toimetulekusüsteemi toimetulekumehhanismidest

Toimetulekusüsteem on viis, kuidas inimesed saavad keeruliste olukordadega toime tulla, kasutades oma oskusi ja teadmisi kui ka pereliikmete ja sõprade tuge. Riigi poolt on loodud raskustesse sattunud inimestele toetusi, et ajutisi raskusi ületada. Statistikaameti (2025) andmetel oli Eestis väga pikk negatiivse sisemajanduse koguproduktiga vahemik, mis kestis 10 kvartalit järjest.

Riigi ülesanne Sotsiaalhoolekande seaduse järgi on aidata inimesi, kes on sattunud sotsiaalselt abitusse olukorda elatusvahendite kaotuse või puudumise tõttu ja osutama vältimatut sotsiaalabi. Üks selline riigiabi võimalusi on toimetulekutoetus. Kuigi toimetulekutoetuse praktiline korraldus on peamiselt kohalike omavalitsuste vastutusel, on see siiski riigi ülesanne, mida finantseeritakse riigieelarvest. Riigil lasub kohustus katta nii abivajajatele makstavad toetused kui ka kohalike omavalitsuste taotluste menetlemisega seotud kulud. Kui jätta kõrvale eluasemekulu piirmäärad, on riik toetuse väljamakse tingimused ja menetlusprotseduurid selgelt määratlenud, mis tähendab, et kohalikel omavalitsustel ei ole nende osas suurt kaalutlusruumi. (Riigikontroll, 2023, lk 5)

Sotsiaalhoolekandeteenuseid vajavate inimeste varasem tuvastamine on kasulik, sest kui kohalikel omavalitsustel on lihtsam leida abi vajavaid inimesi ja nad saavad õigel ajal toetust, aitab see ennetada suurema abivajaduse ja terviseprobleemide tekkimist. See parandaks inimeste toimetulekut ja tervist ning tooks kasu nii kohalikele omavalitsustele kui ka riigile (Espenberg *et al.*, 2023, lk 8).

Seega on äärmiselt oluline märgata abivajajaid ning toetada neid, kes seisavad silmitsi stigma ja toimetulekuga seotud raskustega. Abivajaduse tunnistamine ja abi küsima tulek on suur samm, mis võib muuta nende elu tähendust. Oluline on, et bürokraatia ja liigsed nõudmised ei tõukaks inimesi tagasi, vaid toetaksid neid, et nad saaksid kergemini vajalikku abi. Enese häbimärgistamine, mis sageli kaasneb tööpuudusega ja toimetulekuraskustega, vähendab eneseväarikuse tunnet ja õõnestab lootust eesmärkide saavutamisele ja see protsess avaldub lõpuks halva tervise ja elukvaliteedina. (Au *et al.*, 2019, lk 10–11) Lisaks sellele pikaajaline tööpuudus ja toimetulekuraskused avaldavad laiemat mõju, viies mitte ainult vaesusesse, vaid ka suurendades stressi ja depressiooni riski (Tervise Arengu Instituut, 2023, lk 31). See omakorda koormab tervishoiusüsteemi ja vähendab ühiskonna produktiivsust.

Suurbritannias on uuritud strateegiat, mis suunab hüvitiste taotlejad palgatööle ja uuringu tulemuste põhjal on see põhjustanud negatiivseid tagajärgi. See on mõjutanud halvasti Briti ühiskonna kõige keerulisemas olukorras olevaid grupe. Abivajajad on hakanud häbenema oma sotsiaalsete ja peresuhete hoidmist või abi otsimist just siis, kui nad seda kõige rohkem vajavad. (Jun, 2022, lk 212)

Hämmal jt (2023, lk 23) ütlevad, et eriti just mehed ei soovi näidata ennast nõrgana ja mehelikkuse normid takistavad abi otsimist, kuna seda ei peeta mehelikuks käitumisviisiks. Mehed, kellel ei ole tööd, puuduvad oskused ja haridus võivad hakata otsima teistsuguseid lahendusi ning sotsiaalne tõrjutus ja isoleeritus on seotud suurenenud kuritegevuse, vaenulikkuse ja ühiskondlike konfliktide riskiga (Bharadwaj, 2014, lk 30).

Väga oluline on seega varajane abivajaduse tuvastamine ja toimetulekutoetuse osutamine inimestele, kes seisavad silmitsi töötuse ja sotsiaalse tõrjutusega. Stigma ja bürokraatia võivad takistada abivajajatel juurdepääsu vajalikule toetustele. Sotsiaalsed probleemid, sealhulgas isoleeritus ja madal enesehinnang, võivad viia tõsiste tagajärgedeni, nagu kuritegevuse suurenemiseni ja vaimsete probleemide süvenemiseni.

1.3. Sotsiaalsed stigmad vähendavad lahendused toiduabi osutamisel

Sotsiaalse stigma vähendamiseks on oluline rakendada lahendusi, mis säilitavad anonüümsuse ja ei näita välja inimese abivajadust. Sageli võivad just häbimärgistamise hirm ja hukkamõistu kartus hoida inimesi tagasi vajaliku abi otsimisest. Seetõttu peab abi saamine olema diskreetne, et abivajajad ei tunneks ennast marginaliseerituna. Sellised lahendused võimaldavad üksikisikutel saada vajalikku toetust, kaitstes samal ajal nende väärikust ja enesehinnangut. Uuringute tegemine stigmatiseeritud seisundite kohta on olulised, kuid neid uuringuid on eetilisel keeruline läbi viia (Millum *et al.*, 2019, lk 1).

Üks tähtsamaid inimese põhivajadusi on toit ja toidupuuduse leevendamiseks on loodud erinevaid organisatsioone. Euroopa abifondi (ingl *Fund for European Aid to the Most Deprive*, FEAD) eesmärk on pakkuda toiduabi ja mitte materiaalselt toetust, suunates selle kõige rohkem puudustkannatavatele inimestele (Hermans & Cantillon, 2023, lk 179). Ülemaailmsed sündmused, sealhulgas COVID-19 kriis, Venemaa sissetung Ukrainasse ja toiduainete hinnatõus, on avaldanud olulist mõju toiduabi pakkumisele puudustkannatavatele inimestele, sest seoses kõrgete toiduainete hindadele saavad toidupangad olemasoleva eelarvega osta vähem toiduaineid. Samal ajal on toiduainete hinnatõus sundinud inimesi üha enam kohalike toiduabiühingute poole pöörduma. (Hermans & Cantillon, 2023, lk 192)

ÜRO raportis (United Nations, 2024, lk 22) on välja toodud, et Eesti on väga tugev digiriik. Seoses sellega on võimalik arendada diskreetseid ja mugavaid lahendusi. Toidupankade tegevus on küll väga tänuväärne ja vajalik, aitamaks toimetulekuraskustes inimesi (Lee *et al.*, 2017, lk 40–41), kuid kõigile ei pruugi see süsteem stigmat arvestades sobida ja seega on vajalik leida lahendusi, et jõuda kõikide abivajajateni ning Eestil on tugeva digiriigina selleks võimekus olemas. Uudne toidukaartide süsteem näitab, et digitaalsete lahenduste abil on võimalik oluliselt vähendada sotsiaalset stigmat, mis on seotud toiduabi saamisega.

Toidukaartide süsteem annab abivajajatele valikuvabaduse, suurendab ostude mugavust ja diskreetust, vähendab toidu raiskamist ning võimaldab täpset statistikat tootegruppide kohta. Anonüümne ja diskreetne toiduabi pakkumine, mis võimaldab abivajajatel ise

valida endale sobivaid tooteid, austab nende väarikust ja soodustab abi otsimist. Toidukaardi süsteemi edu, mis on kinnitust leidnud ka Euroopa innovatsiooniahhindade konkursil, näitab potentsiaali selle rakendamiseks ka teistes riikides, kus sarnane probleem esineb. Kuigi väiksemate valdade kaupluste piiratud leviku probleem nõuab täiendavat tähelepanu, annab süsteemi üldine positiivne vastukaja lootust, et tulevikus saab digitaalse abi kaudu tagada inimväärse ja stigmatiseerimata toiduabi saadavuse kõigile abivajajatele Eestis. (Observatory of Public Sector Innovation, 2024)

Sotsiaalse stigma vähendamiseks toiduabi saamisel on vaja anonüümseid ja diskreetseid lahendusi, mis kaitsevad abivajajate väarikust. Eesistuvad organisatsioonid nagu Euroopa abifond (FEAD) pakuvad toiduabi, kuid ülemaailmsed kriisid on mõjutanud toiduabi kättesaadavust ja suurendanud abivajajate arvu. Eestil tugeva digiriigina on võimalus luua diskreetseid lahendusi. Toidukaartide süsteem on osutunud edukaks võimaldades abivajajatele valikuvabadust, diskreetset abi ja vähendades toidu raiskamist. Kuigi väiksemate valdade kaupluste piiratud leviala vajab täiendavat lahendust, näitab süsteemi positiivne vastukaja potentsiaali inimväärse ja stigmatiseerimata toiduabi tagamiseks kõigile Eestis. Uuringute läbiviimine stigmatiseeritud seisundite kohta on eetiliselts keeruline.

2. UURING ABISAAJATE KUVANDIST HARJUMAAL

2.1. Ülevaade toimetulekutoetustest Eestis

Sotsiaalhoolekande süsteem on ühiskonnas oluline tugisammas, pakkudes tuge neile, kes on sattunud majanduslikesse raskustesse. Eestis on selle süsteemi üheks keskseks elemendiks toimetulekutoetus, mis on suunatud üksikisikute ja perele aitamisele materiaalsete raskuste ületamisel. Töö autor vaatleb käesolevas peatükis lähemalt toimetulekutoetuse olemust, selle määramise põhimõtteid ning uuenduslikke lahendusi, mida Eesti on rakendanud abivajajate toetamiseks, sealhulgas innovaatilist toidukaartide süsteemi.

Sotsiaalhoolekande seaduses (2015, § 131) on sätestatud, et toimetulekutoetuse eesmärk on aidata üksikisikuid ja peresid, kellel on tekkinud materiaalsed raskused. Selle toetuse saamiseks on õigus neil, kelle sissetulekust eluasemekulude mahaarvamisel jääb järele vähem raha, kui toimetulekupiir ette näeb. Toetus on mõeldud sissetulekute puudujäägi kompenseerimiseks, et võimaldada esmavajalike elamisvahendite soetamist. Samuti rõhutatakse seaduses, et toimetulekutoetus on peamiselt ajutine lahendus.

Toimetulekutoetuse määramisel võetakse aluseks üksikisiku või perekonna kõigi liikmete eelmise kuu netosissetulek, jooksva kuu eluasemekulud ning toimetulekupiir. Alates 1. juunist 2022 on üksi elava inimese või perekonna esimese liikme toimetulekupiir 200 eurot kuus. Iga alaealise liikme puhul on toimetulekupiir 240 eurot kuus, samas kui perekonna teise ja iga järgneva täisealise liikme toimetulekupiir on 160 eurot kuus. Kui kõik perekonnaliikmed on alaealised, on toimetulekutoetuse saajal õigus saada täiendavat sotsiaaltoetust 15 eurot, mida maksab kohalik omavalitsus riigieelarveliste vahendite arvelt. (Sotsiaalkindlustusamet, 2022) Eestis on Sotsiaalhoolekande seaduses (2015, § 134) sätestatud, et toimetulekutoetuse taotleja peab olema ennast töötukassas arvele

võtnud, vastasel juhul on kohalikul omavalitsusel õigus vähendada toetuse summat või toetus määramata jätta.

Eestis on digiteenused laialdaselt kergesti kättesaadavad ning riigis on toimiv sidetaristu ja digitaalne identiteedi tuvastamise süsteem, mis võimaldab kasutajatel veebis avalikele teenustele ligi pääseda (United Nations, 2024, lk 123). Sellega seoses on Eestis kõik võimalused olemas konfidentsiaalse abi andmisel. Toimetulekutoetust on võimalik taotleda kodust väljumata. Kõik vajaminevad dokumendid on võimalik esitada digitaalselt.

Toimetulekutoetustega kaasneb abivajajatele toiduabi (Sotsiaalministeerium, 2025). Toidupanga järjekorras toidupaki saamine ei ole enda toimetulematust häbenevale inimesele eriti anonüümne ja paljud toiduabi saajad ei kasuta seepärast toiduabi teenust (Laihiala *et al.*, 2017, lk 74). Aastal 2023 algatas Sotsiaalministeerium uuendusliku lähenemise toiduabi jagamisele, mille eesmärk oli muuta protsess abivajajate jaoks vääriliseks, võimaldades neil iseseisvalt valida endale sobivaid toiduaineid vastavalt nende vajadustele ja eelistustele. Üks võimalus selleks on ka toidukaartide jagamine. (Sotsiaalministeerium, 2025)

Üleminek toiduabikaartidele algas 2023. aasta aprillis Tallinnas, Harju- ning Raplamaal. Iga abivajajale kanti kvartalis 30 euro väärtuses toetust toidukaardile. Perekonnad saavad ühe ühise toidukaardi, millele laekub kogu perele mõeldud toetussumma. Toetuse kasutamiseks on aega kolm kuud, kusjuures kasutamata jäänud summa ei kandu edasi järgmisesse kvartalis. Toidukaart on mõeldud ainult toidu- ja esmatarbekaupade soetamiseks. Toidukaardi süsteem on kasutajasõbralik, sest vähendab sotsiaaltöötajate koormust ning pakub abisaajatele inimväärsemat lahendust. (Sotsiaalministeerium, 2025)

Toidukaartide süsteem annab abivajajatele valikuvabaduse, suurendab ostude mugavust ja diskreetust, vähendab toidu raiskamist ning võimaldab täpset statistikat tootegruppide kohta. Abivajajad on süsteemi hästi omaks võtnud ja suudavad toidukaarti tõhusalt kasutada, sest Eestis on 2024 aasta kolmandas kvartalis jagatud abi toidukaartidega 22 456 inimesele 613 tuhande euro eest. (Peets, 2024) Probleemiks on kaupluste piiratud levik väiksemates valdades. Eesti toidukaartide süsteem on Euroopas esmakordne ja

toidukaardi projekt võitis Euroopa innovatsiooniahindade konkursil (ingl *The Innovation in Politics Awards 2024*) sotsiaalse ühtekuuluvuse kategoorias. (Peets, 2024)

Toiduabi osas on Eestis 2023. aastal tutvustatud uudne toidukaartide süsteem, mis pakub abivajajatele väarikamat ja anonüümsemat viisi toidu soetamiseks. Toitu saab valida vabalt, vähendades sotsiaaltöötajate koormust ja suurendades valikuvõimalusi. Süsteem on osutunud edukaks, aga väiksemates valdades on probleemiks piiratud kaupluste arv. Eesti toidukaartide süsteem on pärvinud rahvusvahelise tunnustuse.

2.2. Uurimisprotsess ja valim

Negatiivne sotsiaalne tajus ja selle seos toimetulekutoetuste taotlemisega on mitmetahuline teema ja sisaldab nii isiklike kogemusi kui ka laiemaid sotsiaalseid trende. Selle uurimiseks sobib üha populaarsemaks muutunud kombineeritud meetod, mis on kõrgelt hinnatud sotsiaalteaduslike uurimuste läbi viimisel, et saavutada täielikku arusaamist oma teemast (Sheppard, 2020, lk 72). Kombineeritud uurimismeetod võimaldab ühendada kvantitatiivse ja kvalitatiivse uuringute tugevused, et saada parem arusaam uuritavast nähtusest (Askarzai & Unhelkar, 2017, lk 34–35). See andmete kogumismeetod võimaldab töö autoril käsitleda teemat indiviidi tasandil kui ka arvestades laiemat ühiskondlikku konteksti ning kvalitatiivselt uurida inimeste ideid ja eelistusi kui ka kvantitatiivselt hinnata erinevate lahenduste potentsiaalset mõju (Õunapuu, 2014, lk 159–160).

Kvalitatiivne uuring võimaldas autoril süvitsi uurida inimeste kogemusi, tundeid ja põhjuseid (Õunapuu, 2014, lk 52–53), mis on seotud toimetulekutoetuste taotlemise ja negatiivse sotsiaalse tajuga. Kuna stigma on väga isiklik ja valus teema inimeste jaoks viis töö autor läbi poolstruktureeritud intervjuu kahe meessoost ja kahe naissoost Harjumaal toimetulekutoetust saava isikuga, et uurida stigmaga seotud takistuste ületamise võimalusi. Uuriija eesmärk oli intervjuu abil tungida vestluspartneri maailmavaatesse ja mõista tema poolt kirjeldatud sündmuste sügavat tähendust. See paindlik lähenemine annab nii intervjuerijale kui ka vastajale vabaduse teemat põhjalikumalt uurida, süüvides detailidesse ja selgitades keerulisemaid mõtteid. Intervjuu annab vestluskaaslasele võimaluse vabalt avaldada oma emotsioone, eelistusi ja põhimõtteid. Poolstruktureeritud intervjuu võimaldab töö autoril toetuda intervjuu kavale

ning vajadusel teha muudatusi küsimuste järjekorras või lisaküsimusi esitada ning intervjuu läbi viia vestlusena ja vastata ka intervjuueeritava küsimustele, et tekitada usaldus ja samas struktureeritus hoiab vestluse teema piirides (Õunapuu, 2014, lk 171–172).

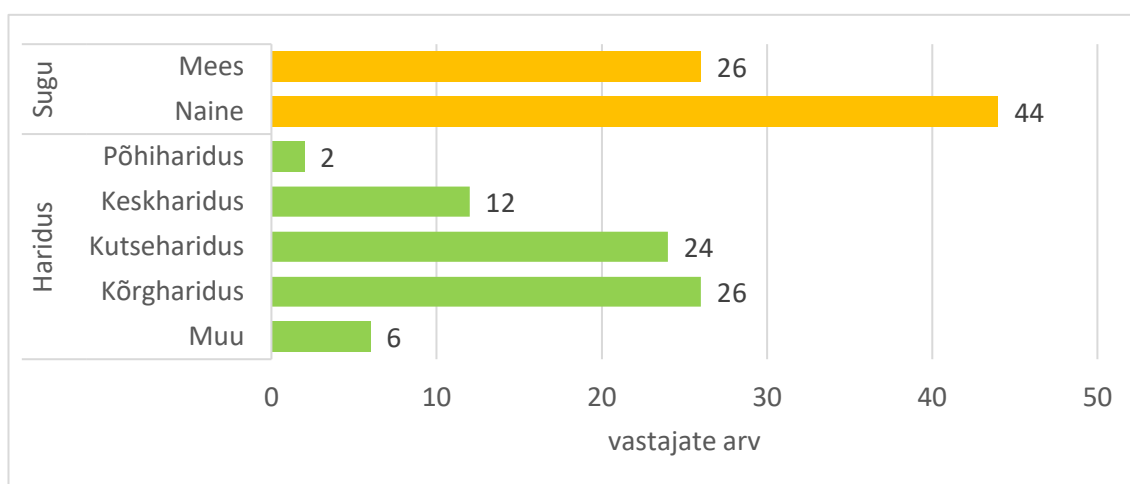
Töö autor oli teadlik asjaolust, et toidupanga abi kasutavad isikud saavad toimetulekutoetust ning oli välja uurinud, millal Harjumaal asuv Maardu Toidupank väljastab toiduabi ja isikutega kontakteerus autor toidupanga jagamispunkti juures toiduabi väljastamise ajal. Väljavalitud isikuid motiveeriti intervjuud andma ja töö autor tagas intervjuu andja anonüümsuse. Intervjuukava (vt lisa 1) koosnes 13 küsimusest ja intervjuukava tegemisel lähtus autor teooriast ja uurimisküsimustest. Töö autor kasutas kvalitatiivse meetodina ka ekspertintervjuud (vt lisa 2) Harjumaal toimetulekutoetusi menetleva ning toidukaartide pilootprojektiga kursis oleva spetsialistiga, et mõista ametniku vaatenurka abivajajate toetamisel ja võimalike lahenduste leidmisel.

Kvantitatiivne uuring võimaldas töö autoril koguda suurema hulga andmeid ja tuvastada laiemaid mustreid, mis aitavad paremini mõista probleemi ulatust ja levinumaid takistusi (Õunapuu, 2014, lk 60). Autor soovis uurida, kuidas Harjumaal inimesed suhtuvad näitajatesse, mida peetakse häbiväärseteks ja välja selgitada, kui negatiivselt või positiivselt laiem ühiskond neid näitajaid näeb. Autor viis läbi Harjumaal veebiküsitluse, et koguda andmeid suuremalt valimilt ning teha statistilist andmete analüüsi toetuste taotlemise trendide ja taotlejatele anonüümsust pakkuvate lahenduste kohta. Kvantitatiivses osas viis töö autor läbi küsitluse privaatses sotsiaalmeediagrupis Parim Toidupood, mille liikmed on enamasti Tallinna ja Harjumaal Rimi toidukaupluste töötajad ja kliendid ning kus oli küsitluse läbi viimise ajal 1278 aktiivset liiget. Toidupoes käivad inimesed igast valdkonnast ja küsitluse läbi viimine selles sotsiaalmeedia grupis võimaldas koguda väga laia spektriga erinevate inimeste hoiakuid sotsiaalsete toetuste taotlejate kohta. Kuna Rimi toidupoed on Sotsiaalministeeriumi partner ja koostöös viidi ka läbi toidukaardi pilootprojekti Harjumaal ja Raplamaal oli selles grupis küsitluse läbiviimine väga asjakohane. Populatsiooni esindavas grupis küsitluse läbiviimine suurendab küsitluse tulemuste usaldusväärsust (Õunapuu, 2014, lk 139).

Uurimistöös osalejate eesmärgipärase valimi koostamiseks kasutas autor mittetõenäosuslikku meetodit, sest populatsiooni küsitlemisel ei sattunud vastajad

valimisse küsitluse koostaja poolt valituna juhuslikult (Õunapuu, 2014, lk 150) vaid tingimuseks oli kokkupuude võimalikult laia sotsiaalse staatusega inimestega ja Rimi toidukaardiga ning vastajad otsustasid ise, kas soovivad sotsiaalmeediagrupperi lisatud küsitlusele vastata. Küsimustiku (vt lisa 3) koostamisel tugineti teooriale, et koguda andmeid laiema ühiskonna teadlikkusest stigma kohta. Küsimustik on koostatud Tartu Ülikooli *LimeSurvey* küsitluskeskkonnas. Töö autor ei olnud ise sotsiaalmeediagrupperi liige, kus küsitlus läbi viidi ja küsimustiku lingi postitas sotsiaalmeediagrupperi üles moderaator. Küsimustik oli avatud 25.03–02.04.2025. Tulemuste analüüsimiseks kasutas autor andmetöötlusprogrammi Microsoft Office Excel. Tulemuste analüüsimetodina kasutati kirjeldavat statistikat, mis võimaldas ülevaatlikult esitada tulemusi ja teha andmetest kokkuvõte (Õunapuu, 2014, lk 184).

Kuna üldkogum oli 1278 inimest, siis usaldusväärsete küsitlustulemuste saamiseks oleks MaCorr Research (n.d.) valimi kalkulaatori andmetel olnud vaja saada vastused 296 vastajalt eeldusel, et usaldusnivoo on 95% ning usaldusvahemik on 5%. Tegelikuses jäi soovitud 296 piir saavutamata ning saadi tagasi täielikult täidetud ankeete 70 vastajalt, mistõttu kujunes usaldusvahemiku näitajaks 11,4% (MaCorr Research, n.d.). Ankeetküsitlusele vastanud 70-st inimesest olid naissoost vastajaid rohkem, kui meessoost vastajaid (vt joonis 1).



Joonis 1. Respondentide jaotus soo ja hariduse järgi (n = 70)

Kuigi saab teha mõningaid järeldusi kooskõlas läbi viidud intervjuudega, ei saa tulemusi üldistada kõikidele Harjumaa elanikele. Ankeetküsitlusele vastanud 70-st inimesest olid

kõrghariduse omandanud 26 vastajat. Kesk ja kutseharidus oli omandatud vastavalt 12 ja 24 vastajal (vt joonis 1).

Intervjuud viis autor läbi ajavahemikus 02–07.04.2025 poolstruktureeritud intervjuu vormis. Intervjueeritavaid teavitati, et töö autori eesmärk on uurida sotsiaalse stigma olulisust toetuste taotlemisel ja intervjuule kulub umbes 15 minut. Samuti teavitati neid, et intervjuud salvestatakse mobiiltelefoniga ja neil on soovi korral ka võimalik lugeda nendega läbi viidud intervjuu transkriptsiooni. Intervjueeritavad olid teadlikud, et saadud andmeid kasutatakse ainult lõputöö tarbeks ning konfidentsiaalsuse tagamiseks esitatakse tulemused anonüümselt. Intervjuuks nõusolekut küsides teavitati intervjueeritavaid, et neil on õigus intervjuud mitte anda ja küsimustele vastamata jätta, kui nad ei soovi ja et läbi viidud intervjuust saadud andmeid kasutatakse lõputöö uurimuses.

Intervjuus osalejaid oli viis (vt tabel 1). Esimene intervjuu viidi 02.04.2025 läbi meessoost toimetulekutoetuse saajaga (edaspidi M1) ja viies intervjuu toimus 07.04.2025 sotsiaaltöötajaga (edaspidi S1), kes töötab peamiselt toimetulekutoetuste taotlejatega.

Tabel 1. Intervjuudes osalejate kirjeldus

Kood	Intervjueeritav	Aeg	Kestvus
M1	Toimetuleku toetuste saaja	02.04.2025	7 minutit
N1	Toimetuleku toetuste saaja	03.04.2025	7 minutit
M2	Toimetuleku toetuste saaja	04.04.2025	7 minutit
N2	Toimetuleku toetuste saaja	05.04.2025	7 minutit
S1	Toimetuleku toetuste määraja	07.04.2025	9 minutit

Intervjuude kestused ei olnud väga pikad (keskmiselt 7 minutit) ja seda võib seletada sellega, et vastajad ei olnud väga jutukad ning mitmeid küsimusi ei olnud vajalik ette lugeda vastajale, sest vastaja vastas need ära juba mõne eelneva küsimuse käigus. Näiteks esimene küsimus uuris põhjust, miks inimesed ei taotle toimetulekutoetusi ja vastajad tõid siis ka välja teises küsimuses küsitud takistused. Sarnaselt olid seotud ka küsimused neli (ühiskonna hoiakud ja eelarvamused) ja viis (inimeste tehtavad järeldused) ning 8–10 (tuttavatelt abi saamine ja sellega seotud hoiakud).

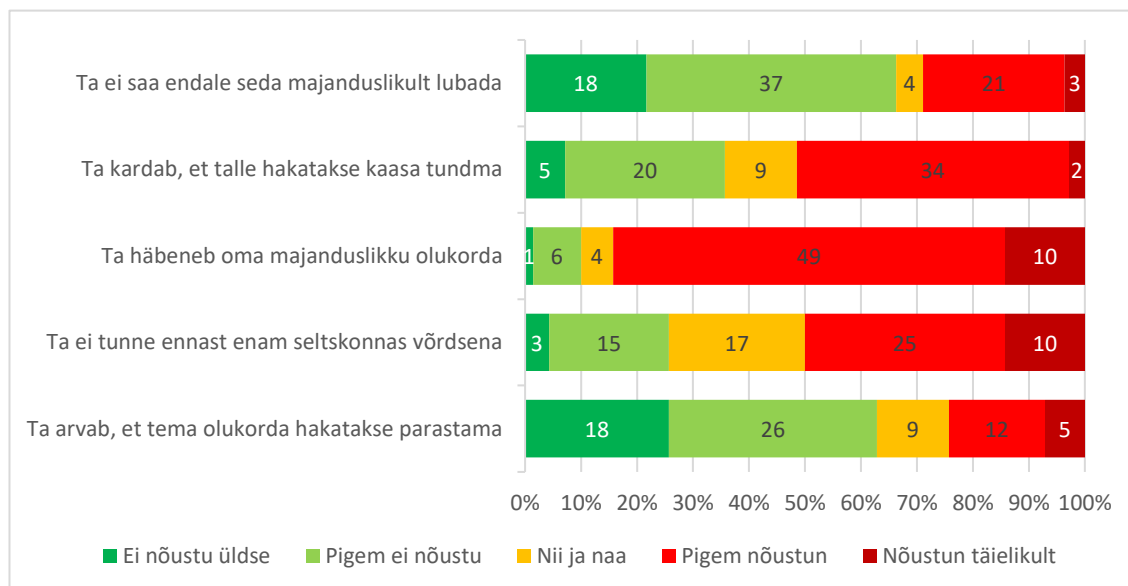
Intervjuud salvestati mobiiltelefoni helisalvestusprogrammiga ja saadud helifailid transkribeeriti. Helifailid salvestati autori statsionaarsesse personaalarvutisse ja kustutati

telefonist, et tagada intervjuu andjate anonüümsus. Andmete analüüsimiseks ja seoste leidmiseks kasutas autor sisuanalüüsi, mida kasutatakse tekstide uurimiseks, et teha täpseid ja usaldusväärseid järeldusi kontekstide kohta (Õunapuu 2014, lk 160). Andmeid tõlgendades soovis autor saada andmetest tervikliku arusaamise. Peale intervjuude transkribeerimist otsis autor tähendusi, ühiseid tunnuseid ja erinevuseid ja tõstis tekstist esile väited, et näidata nende konteksti.

2.3. Uuringu tulemused

2.3.1. Abivajajate toimetulekutoetuste taotlemist takistavad põhjused

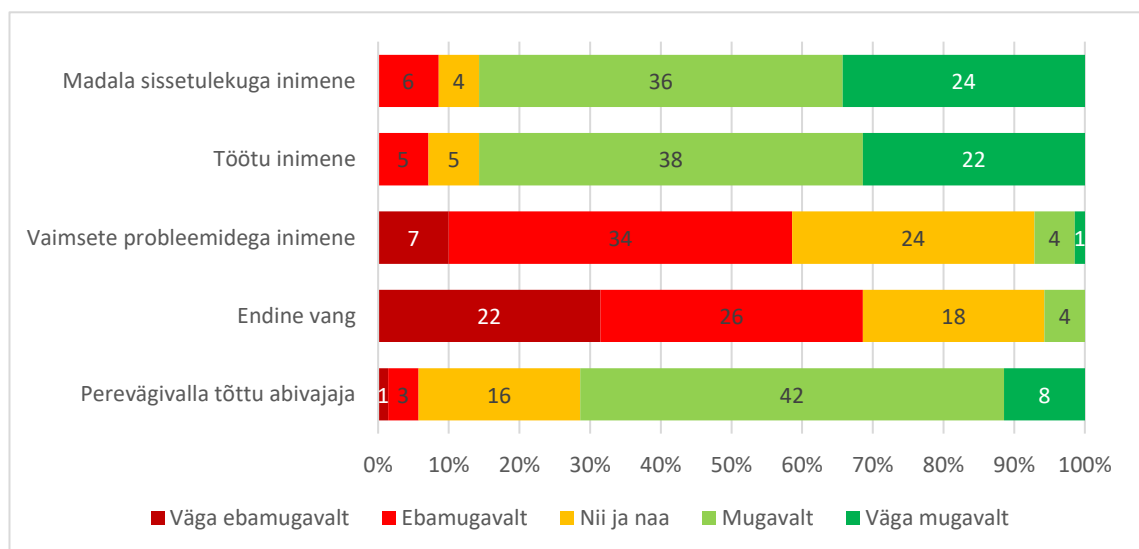
Uuringus esitati kaheksa antud töö teooriaosast tulenevat küsimust abivajajate inimeste sotsiaalse häbimärgistamise kohta ühiskonnas (vt lisa 3) ning esmalt paluti vastajatel hinnata, kui teadlikud nad on negatiivsest sotsiaalsest stigmast tuginedes lõputöö teoreetilises osas selle teema kohta toodud väidetele. Vastustest nähtub (vt joonis 2), et vaesust ei häbimärgistata ja rohkem tuntakse hätta jäänud inimestele kaasa. Tõsiasi on see, et peamine argument, miks inimene väldib seltskonda on küsitlevate arvates enesestigma olemasolu kuna ta häbeneb enda majanduslikku olukorda, millest tulenevalt tuntakse talle kaasa ja ta ei tunne ennast teistega võrdsena.



Joonis 2. Suhtumine majanduslikesse raskustesse sattunud inimestesse (n = 70)

Intervjuudest mõlema meessoost abivajajaga selgus, et enda majandusraskusi häbeneti ja püüti neid varjata, eriti oma edukamate tuttavate eest ning seoses sellega ei soovitud abi küsima minna kuna loodeti ise olukorraga toime tulla ja sotsiaalabi osakonda pöörduti väljapääsmatus olukorras. Mõlemad naissoost intervjuueeritavad ütlesid, et abi küsima minna oli küll ebamugav, kuid läksid abi küsima kohe, kui vajadus tekkis. Ekspertintervjuu toimetulekutoetuste spetsialistiga tõi välja asjaolu, et taotlusi esitavad tõepoolest rohkem naissoost abivajajad ja mehed, kes käivad tunnevad ennast nähtavalt ebamugavamalt, kui naised.

Küsitluse tulemuse järgi tuntakse ennast kõige ebamugavamalt endiste vangide ja vaimsete häiretega inimeste juuresolekul ning perevägivalla tõttu abivajajate, töötute ja madala sissetulekuga inimeste juuresolek suuri ebamugavusi ei põhjusta (vt joonis 3).

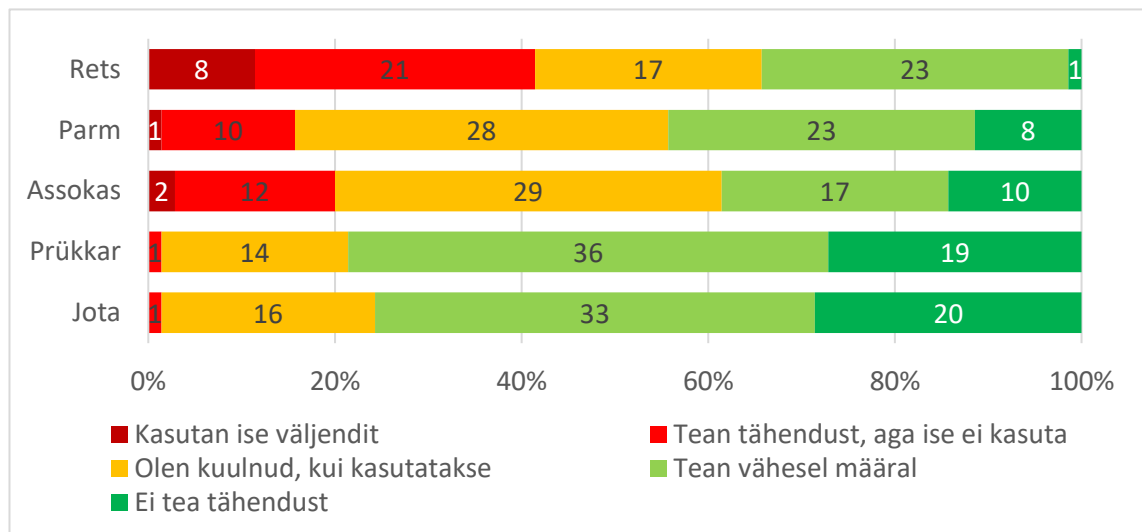


Joonis 3. Suhtumine sotsiaalsesse staatusesse (n = 70)

Kõikidest intervjuudest abivajajatega selgus, et sotsiaalsel staatusel on vahe olemas ja nad tunnevad ennast erinevate sotsiaalsete staatusetega inimestega erinevalt. Endiste vangide seltskonda välditakse, kartuses, et neid tõmmatakse erinevatesse skeemidesse ja vaimselt ebastabiilsete inimeste suhtes ollakse ettevaatlikud. Naissoost intervjuueeritavad olid mõlemad kogenud vägivalda lähisuhetes ja leidsid, et ametkonnad, lähedased ja tuttavad olid väga toetavad ning halvasti vaatamist selle peale nad ei täheldanud. Ekspertintervjuu käigus selgus, et kõige raskem on tegeleda vaimselt ebastabiilsete inimestega, kes on eitava vastuse peale karjunud ja käitunud ebasobivalt. Näitena tõi

spetsialist välja, et abivajaja, kes oli alkoholi tarbimise pärast sotsiaalmajast välja visatud, oli toonud kõik oma isiklikud esemed linnavalitsusse ja plaaninud seal ööbida. Palju tööd on ka lähisuhte vägivalla ohvritega, kuid peamiselt organiseerimise koha pealt. Endised vangid on tema sõnul hästi informeeritud ja nendega on probleeme harva, sest koostöös kriminaalhooldajaga on juba eeltöö tehtud.

Küsitluses esitatud halvustavate nimetuste osas selgus, et ühiskonnas ollakse enamasti teadlikud nendest, kuid küsitletavad väga neid ise ei kasuta (vt joonis 4).

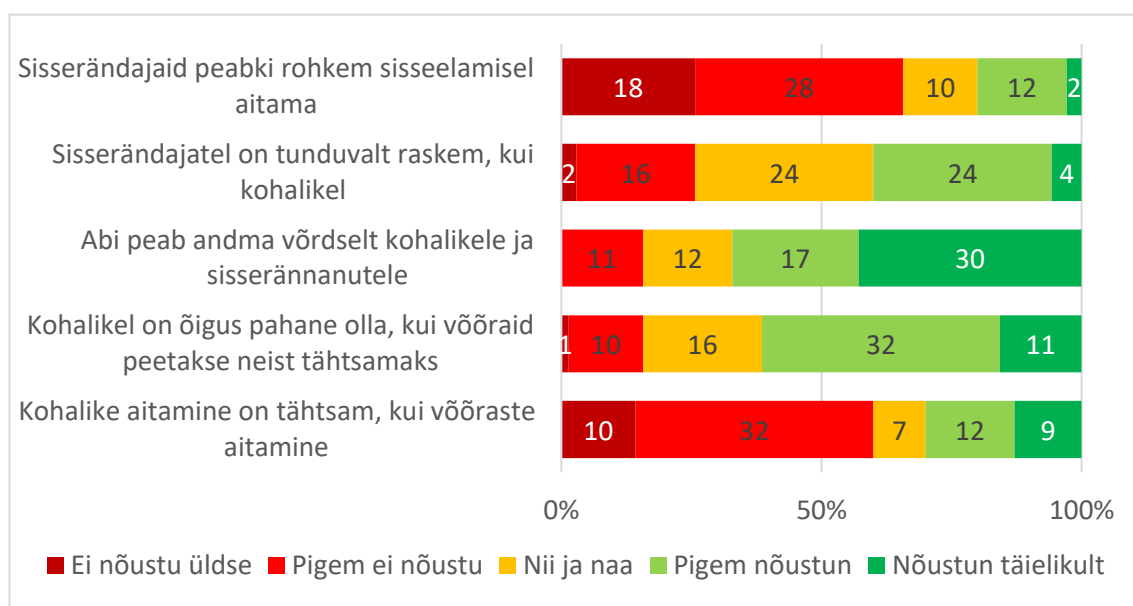


Joonis 4. Teadlikkus halvustavatest nimetustest (n = 70)

Intervjuust N1 selgus, et on kuulnud, kui on kasutatud mõningaid väljendeid, kuid ei ole otse öeldud neile vaid on nende kuuldes halvustatud kellegi teise kohta, samas tuntakse, et tegelikult on see käinud ka nende kohta. Naissoost intervjuueeritavate arvates ei ole mõne halvustava nimetuse külge saamine takistuseks toetuste taotlemisel. Intervjuueeritav M2 tunnistas, et teda on nimetatud ludriks ja kasutuks tolguseks ja see on väga häiriv, mis omakorda mõjutab abiküsimise valikuid. Ekspertintervjuu käigus selgus, et vastuvõtu ajal on toetuste taotlejad kasutanud erinevaid halvustavaid väljendeid nii enda kui ka teiste taotlejate kohta. Ametnikud ise ei kasuta halvustavaid väljendeid tööülesandeid täites vastuvõtul ega ka omavahel.

Küsimusest sisserrändajate eelistamise kohta selgus, et enamus vastajaid ei pooldanud sisserrändajate eelistamist kohalikele ja vastajate arvates peaks kohalikke ja sisserrändajaid

kohtlema võrdselt (vt joonis 5). Kõikide intervjuude käigus tuli välja, et inimesed, kes ise abi vajavad ei ole nii tolerantsed ja leiavad, et sisserändajad ongi tulnud siia kerjama ja ülbitsema. Kõik intervjuueeritavad olid arvamusel, et abi andmine sisserändajatele vähendab neile antava abi suurust ja see takistab neil kiiremini jalule saada. Naissoost intervjuueeritav N1 ütles, et ta kandideeris tööle, kuid eelistati hoopis keeleoskuseta sisserännanut ja selline olukord pikendab tema toimetulematust ja sõltuvust abist. Ekspert mainis, et sisserändajaid koheldakse üldjuhul võrdselt kohalikega, erisus on ainult sõjapõgenikel.

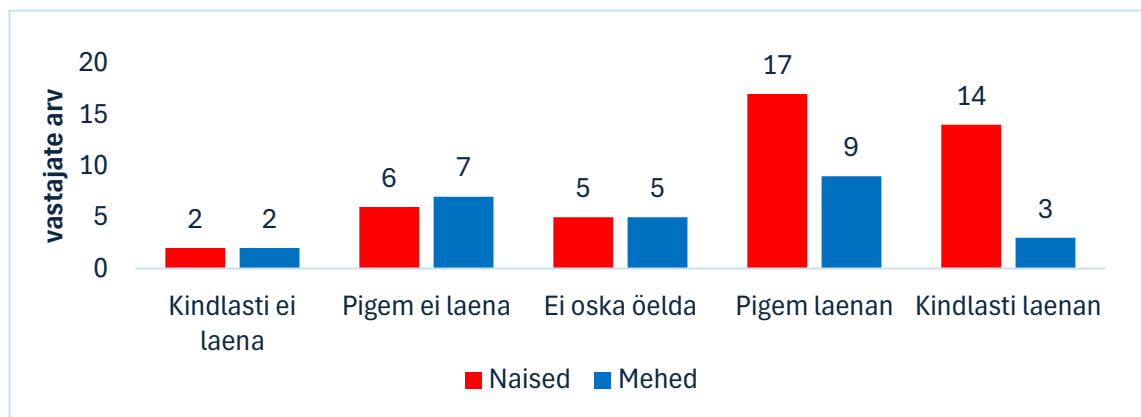


Joonis 5. Ühiskonna arvamus abi andmise kohta (n = 70)

Küsitluse tulemused näitasid, et kui inimestelt küsitakse laenu lapse heaoluks, siis ollakse valmis seda raha mitte tagasi ootama, sest 61% on valmis laenu andma, teades, et nad seda tõenäoliselt tagasi ei saa. See viitab ühiskonna suurele empaatialele ja valmisolekule lapsi toetada (vt joonis 6) ja küsitletavate valmisolekut arvuliselt näidates, et vastanutest on valmis laenatud raha tuttava lapse heaks maha kandma. Lapsele mõeldud raha intervjuueeritavad N1 ja N2 enda tarbeks ei kulutanud, mis näitab nende pühendumist laste vajaduste rahuldamisele, isegi kui nad ise elavad majanduslikult keerulises olukorras. Intervjuudest N1 ja N2 selgus, et neil mõlemal on lapsed ja neid toetatakse tuttavate ja sugulaste poolt tegelikult meelsasti. Toimetulekutoetuste nimekirjas olevatele peredele olid ette nähtud kingitused lastele jõulude ajal ja lapsed saavad ka suvelaagri tuusikuid,

mis olid intervjueritavate arvates mõjuvaks argumendiks taotleda toimetulekutoetusi kuna need võimaldavad lastel osaleda arendavates tegevustes, mida pered muidu endale lubada ei saaks.

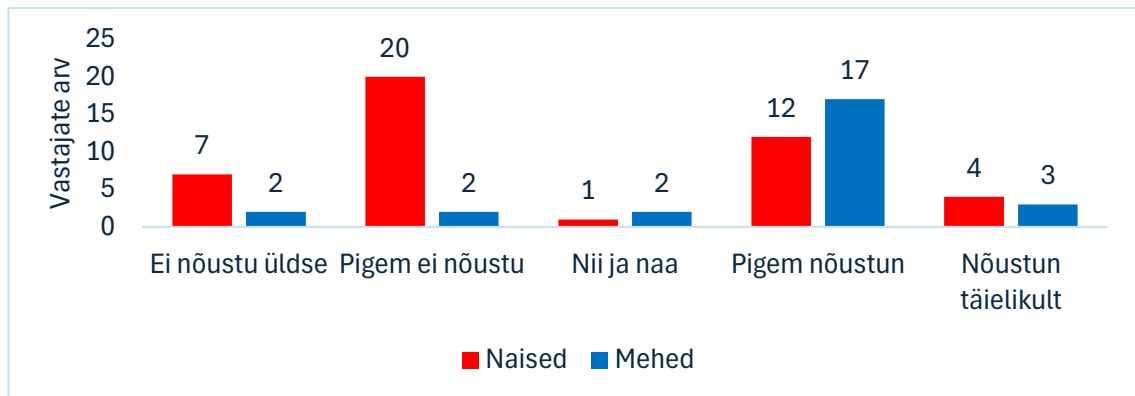
Sotsiaaltoetuste ekspert selgitas intervjuu käigus, et sotsiaalabiosakond on teadlikult suunanud oma ressursse lastega perede toetamiseks, pakkudes lisaks riiklikele toetustele ka kohaliku omavalitsuse poolseid hüvesid nagu laagrituusikud ja laste riiete hüvitamine. See lähenemine on suunatud laste heaolu tagamisele ja võrdsete võimaluste loomisele, olenemata pere majanduslikust olukorrast.



Joonis 6. Inimeste valmidus laenata raha tuttava lapse vajadusteks (n = 70)

Arvamusega, et abi palumine on alandav, nõustusid peamiselt meessoost ja ei nõustunud pigem naissoost vastajad (vt joonis 7). Küsitluse tulemused näitasid, et kuigi on inimesi, kes ei pea abi palumist alandavaks, on märkimisväärne osa vastajaid, kes tunnevad abi palumisel ennast ebamugavalt. Intervjuude käigus selgus, et kõik intervjueritavad tundsid ennast abi küsimisel ebamugavalt ja häbitunne on mõjuv takistus. Kuigi küsitluse tulemused on jagunenud, näitavad intervjuud, et häbitunne on siiski oluline tegur. Intervjueritav M1 oli sotsiaalabiosakonnas järjekorda nähes lahkunud ja M2 rääkis, et tal ei olnudki võimalik toimetulekutoetust taotleda, sest ta pidi samas elukohas sisse registreeritud ämma sissetulekuid esitama. Kuigi ämm elas mujal ja oli andnud korteri nende kasutusse, olid kommunaalarved nende maksta ja küttekulud väga suured. Olukord lahenes, kui abikaasa tunnistas oma emale abivajadust ja ema registreeris ennast teisele elamispiinnale. Eksperti sõnul on olemas pikaajalised abiküsijad, kes võtavad seda juba loomulikult ega häbene isegi nõudmisi esitada ja on väga teadlikud erinevatest

abivõimalustest. Teisalt aga on inimesi, kes tõesti häbenevad saada toetust, isegi siis, kui neil selleks õigus on. Intervjueeritava M2 kaasuse kohta ta ütles, et kahjuks ei reguleeri seda olukorda nemad ja nad peavadki tegutsema seaduse järgi. Selliseid olukordi on eksperdi sõnul ette tulnud päris palju ja on loobunud taotluse esitamisest just häbitunde pärast, mis on ajendatud soovist varjata oma toimetulematust.



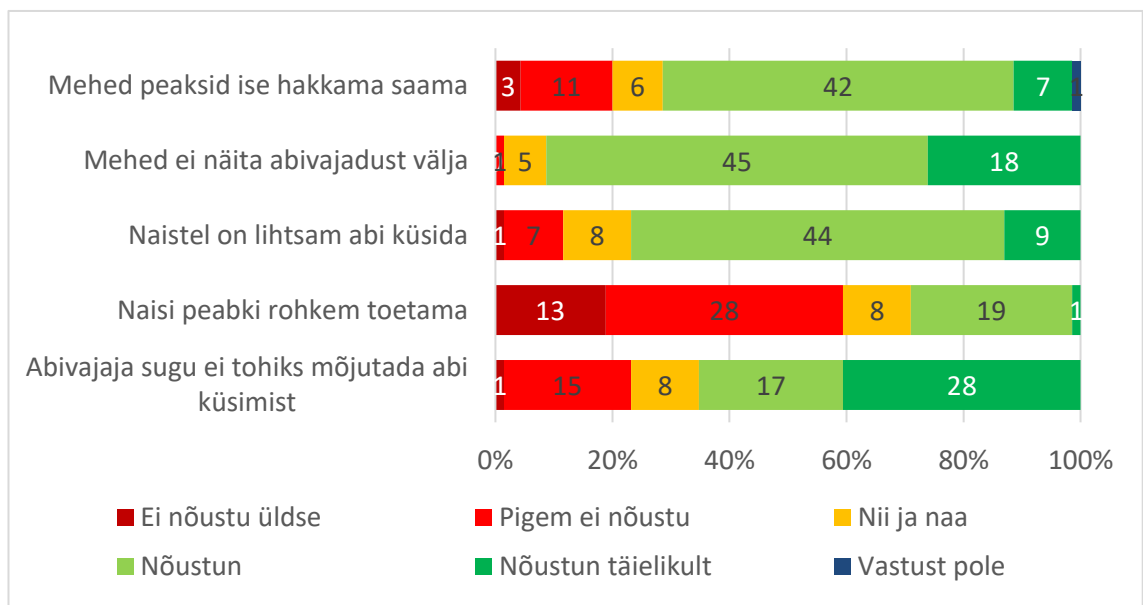
Joonis 7. Abi palumise seos alandava tundeaga (n = 70)

Kokkuvõtteks saab öelda, et kuigi üldine suhtumine majandusraskustesse sattunud inimestesse on pigem kaastundlik, tunnevad abivajajad endiselt häbi oma olukorra pärast ja eriti mehed püüavad oma majandusraskusi varjata ja loodavad ise olukorraga toime tulla. Peamisteks takistusteks toetuste taotlemisel on sotsiaalne stigma, häbitunne ja eelarvamused erinevate sotsiaalsete gruppide suhtes ning mõnel juhul ka bürookraatlikud takistused. Samas on märgata positiivset suhtumist lastega perede toetamisse, mis võib julgustada abi otsima.

2.3.2. Negatiivse sotsiaalse taju seos abivajajate valikutele ja võimalikud meetodid stigma ületamiseks

Negatiivne sotsiaalne taju ja sotsiaalsed normid on sügavalt juurdunud uskumused ühiskonnas. Teooriast lähtuvalt väga olulised tegurid ja küsitluses välja toodud küsimused andsid vastuseks, et sotsiaalsed normid on mõjukad takistused abi küsimisel (vt joonis 8). Kõik intervjueeritavad olid samadel seisukohtadel. Naissoost intervjueeritavad vastasid, et nad eeldavad meestelt endaga ise toimetulemist. Meessoost intervjueeritavad vastasid, et nad pigem kannatavad, kui tunnistavad toimetulematust. Abi küsima on neid motiveerinud pere heaolu ja olukorrast teadlike lähedaste toetus.

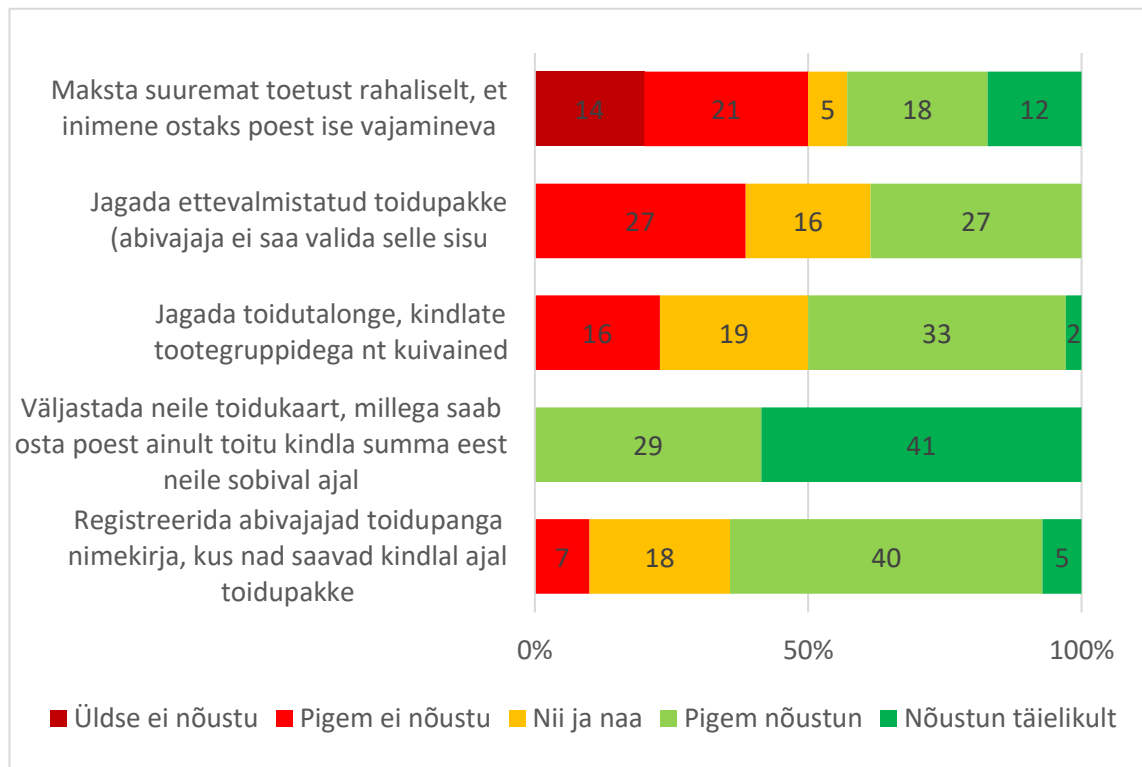
Traditsiooniliselt on ühiskondlikud ootused ja normid meestele rangemad. Seda saab järeldada, sest suur enamus küsitlusele vastanutest nõustus väitega, et mehed peaksid ise hakkama saama. See näitab, et ühiskonnas on laialt levinud ootus meeste iseseisvusele ja tugevusele. Intervjuudest kogutud naiste vastused, mis eeldavad meestelt iseseisvat toimetulekut, peegeldavad juurdunud soolist stereotüüpi meeste võimekusest ja tugevusest. Meeste vastused, et nad pigem kannatavad, kui tunnistavad toimetulematust näitavad, kuidas ühiskondlikud ootused mõjutavad meeste käitumist. Saab järeldada, et sotsiaalsed normid on olulised takistused abi küsimisel ning see viitab sellele, et mehed tunnevad suuremat survet nendele normidele vastata. Asjaolu, et mehi motiveerib abi küsima peamiselt pere heaolu ja lähedaste toetus, mitte isiklik heaolu, võib viidata sellele, et isikliku nõrkuse näitamine on sotsiaalselt vähem aktsepteeritav. Need tulemused näitavad, et meestele kehtivad rangemad ühiskondlikud ootused seoses emotsionaalse tugevuse, iseseisvuse ja probleemide lahendamisega. See võib omakorda põhjustada meestele suuremat stressi ja raskusi abi otsimisel, kui nad seda tegelikult vajavad.



Joonis 8. Sotsiaalsete normide mõju abi küsimisele (n = 70)

Küsitluse järgi oli eelistatum toiduabi andmise võimalus vastajate arvates toidukaart, sest seda pidas kõige sobivamaks lahenduseks kõik 70 vastajat (vt joonis 9) ja kõige kehvemaks lahenduseks peeti raha andmist, mida pooldas 30 vastajat. Toidukaardi eeliseks on, et seda saab kasutada ainult toidu- ja esmatarbekaupade soetamiseks ja

sellega ei ole võimalik osta alkoholi ega tubakatooteid, pakkudes samas abisaajatele inimväärsemat abi võimaldades osta sobivaid toiduaineid. Rahaliselt abivajajate toetamise miinuseks on teadmatuse, et kas toetus ikka läheb toidu peale, kui on võimalik osta kõike tootegruppe.



Joonis 9. Kuidas oleks kõige otstarbekam toiduabi vajavaid inimesi toetada (n = 70)

Intervjuudest selgus, et Rimi toidukaardist ei olnud teadlik enne toetuse küsimist ainult üks intervjuueeritav, kuid pidas seda heaks lahenduseks. Ülejäänud kolm intervjuueeritavat olid toidukaardist teadlikud ja see oli nende arvates mõjuv põhjust toetuste taotlemisel. Intervjuu käigus M2 kurtis, et temal on gluteenitalumatus ja temal on väga keeruline saada sobivat toitu toidupangast ja oli rahul toidukaardi võimalustega osta endale sobivaid toiduaineid.

2.4. Arutelu, järeldused ja ettepanekud

Läbiviidud uuringu tulemused näitavad, et ühiskond suures osas ei häbimärgista vaesust ja pigem soovib majanduslikesse raskustesse sattunud inimesi toetada. Küsitluse tulemusena tuli selgelt välja, et mehed väldivad abi küsimist, pidades seda alandavaks.

Intervjuudest tuli välja, et majandusraskusi häbenetakse ja peamised takistused toimetulekutoetuste taotlemisel on sotsiaalne stigma ning häbitunne, eriti meeste seas, mis toetab teorias püstitatud väidet, et meestel on raskem abi küsida kui naistel (Vidales *et al.*, 2024, lk 18). Järeldada saab, et majanduslike raskusi ei ole vaja abivajajatel teiste ees häbeneda ja abivajaduse välja näitamine on ühiskonna jaoks aktsepteeritav. Autori arvates diskreetse abi pakkumine meestele võib olla oluline meetod aitamaks ületada sotsiaalsete normide ja ootuste poolt seatud takistusi ning võimaldada meestel säilitada oma kuvand ja vältida avalikult nõrkuse näitamist. Teades, et abi on võimalik saada diskreetselt ja säilitada oma eneseväarikus võivad mehed hakata julgemalt abi küsima. Kuna uuring näitas, et mehed eelistavad pigem kannatada, kui tunnistada toimetulematust, võib diskreetne abi olla vastuvõetavam alternatiiv. See lähenemine võib olla esimene samm suurema muutuse suunas, võimaldades meestel harjuda abi otsimise ja vastuvõtmisega ilma kohese vajaduseta muuta sügavalt juurdunud sotsiaalseid norme.

Teorias esitati väide, et toetuste küsimise takistuseks on mõningate sotsiaalsete gruppide vältimine, et mitte kuuluda stigmatiseeritud gruppi, mis ohustaks positiivset enesekuvandit (Jetten *et al.*, 2015, lk 25). Küsitluse ja intervjuude tulemusena saab kinnitada, et inimesed tõepoolest distantseeruvad teatud stigmatiseeritud gruppidest (nt endised vangid). Eelarvamused osade sotsiaalsete gruppide suhtes on mõjuvad faktorid, sest endiste vangide ja vaimsete häiretega inimeste seltskonda püütakse pigem vältida. Siit saab järeldada, et inimesed tunnetavad teatud gruppide poolt endale ohtu.

Toetuste küsimise takistusena uuris autor abivajajate põhjuseid, mis on seotud sooviga varjata enda toimetulematust. Intervjuudest meesoost abivajajatega selgus, et seda peetakse väga oluliseks. Teorias on välja toodud väide, et traditsioonilised mehelikkuse normid, mis rõhutavad tugevust ja iseseisvust, loovad ootuse, et mehed peaksid oma probleemidega ise toime tulema (Thompson & Bennet, 2015, lk 121), leidis küsitluses kinnitust. Ankeetküsitluse tulemused näitavad, et sotsiaalsed normid ja ootused on meeste suhtes kõrgemad.

Uurides negatiivse sotsiaalse taju mõju abivajajate valikutele selgus intervjuude käigus, et mehed eelistavad pigem kannatada, kui tunnistada toimetulematust ning lükkavad abi otsimist edasi, lootes olukorraga ise toime tulla ja abi küsitakse alles väljapääsmatus olukorras. Häbimärgistamise teooria aitab mõista, kuidas ühiskondlik suhtumine loob ja

säilitab stigmat ning kuidas häbitunne on otseselt seotud inimeste otsusega loobuda toetuste taotlemisest. (Pescosolido & Martin, 2015, lk 89)

Autor uuris ka interseksionaalsust, mis rõhutab ühiskonnas tegutsevate mitmete rõhumisvormide (nt rass, sugu, klass) ja nende vastastikuste seoste uurimist (Atewologun, 2018, lk 5). Küsitluses selgus, et vastajad eelistasid pigem võrdset abi jagamist sisserännanud abivajajatele kui ka kohalikele toetuse küsijatele. Intervjuudest selgus, et toetusi saavad inimesed on selgelt seisukohal, et sisserändajate abistamist eelistatakse nende abistamisele ja sellega seoses on nende võimalused iseseisvaks toimetulekuks vähenenud. Järeldada saab, et inimesed on teadmatuses, kuidas toimub abi jagamine.

Tuginedes eelnevale teeb autor Harjumaa Omavalitsuse Liidule järgmised ettepanekud:

- Korraldada kampaaniaid, mis normaliseerivad abi küsimise rõhutades, et abi otsimine on tugevuse märk ja üldine inimõigus.
- Kujundada ning kommunikatsioonis keskenduda meeste vajadustele rõhutades, et abi otsimine ei muuda neid vähem mehiseks ning aitamist on võimalik teha diskreetselt.
- Luua selgem ja läbipaistvam kommunikatsioon abi kättesaadavuse ja taotlemise kohta, et vähendada teadmatust ning väärarusaamu abivõimaluste kohta ja info võiks olla kättesaadav mitmes keeles.

Korraldada kampaania mõnel sotsiaalmeedia platvormil (Facebook, Instagram), kasutades positiivset sõnumit, näiteks: “Abi otsimine näitab tugevust, mitte nõrkust” või “Kõik vajavad vahel abi – see on normaalne ja tugevuse märk”, näidates visuaalse materjalina mehi, kes julgevad abi küsida ja edastades juhendid, mis selgitavad olemasolevaid abivõimalusi, infot taotlemisvõimaluste ja taotlemiseks vajamineva dokumentatsiooni kohta.

Uurimistöo keskendus abivajajate toetuste taotlemise takistustele ning küsimusele, kuidas sotsiaalne stigma ja normid mõjutavad abivajajate käitumist. Esimese uurimisküsimuse raames selgus, et peamiseks takistuseks on inimeste häbi ning ebamugavustunne seoses abivajaduse avaldamisega, mis viib sageli abipalumise vältimiseni. Teisele uurimisküsimusele saadud vastused näitasid, et negatiivne sotsiaalne taju ning enesestigma on tugevad mõjutajad ning seeläbi aitavad kaasa abivajajate valikute kujunemisele, näiteks nende otsusele kannatada või abi edasi lükata. Kolmanda

uurimisküsimuse vastus rõhutas, et stigma vähendamiseks on oluline pakkuda diskreetseid abivõimalusi ning tõsta teadlikkust selle kohta, et abi on võimalik saada diskreetselt.

KOKKUVÕTE

Lõputöös püstitati uurimisprobleemina sotsiaaltoetuste taotlemise vähenemine tegelike abivajajate seas negatiivse sotsiaalse taju tõttu. Teooria osas nähtub, et oluline osa on selles inimeste hoiakutes ja hirm häbistamise ees. Samuti näitavad uuringute tulemused, et olulist osa etendavad aitamise võimalikkuse juures ühiskonna reaktsioonid. Antud lõputöös uuriti stigmade kujunemisel rolli mängivaid tegureid nagu sugu, staatus ja enesehinnang, sest nende mõistmine on oluline tõhusate sekkumismeetodite välja töötamisel. Negatiivse sotsiaalse taju näol võib tegemist olla küllaltki varjatud probleemiga, eriti meeste puhul.

Negatiivne sotsiaalne taju ja selle seos toimetulekutoetuste taotlemisega on mitmetahuline teema ja selle uurimiseks kasutati kombineeritud meetodit, mis võimaldas küsitleda Harjumaa elanikke ja intervjuuerida abivajajaid Harjumaal. Selline andmete kogumismeetod võimaldas käsitleda teemat indiviidi tasandil kui ka arvestada laiemat ühiskondlikku konteksti.

Uuringu tulemustest nähtub, et inimeste häbitunne on oluline takistus toetuste taotlemisel ja välja kujunenud sotsiaalsed normid on endiselt väga mõjukad tegurid, kuigi ühiskonnaliikmed hätta jäämise korral midagi häbiväärset abi küsimises ei näe. Aitamise peamise takistusena nähakse, et inimesed kes abi vajavad ei soovi enda abivajadust välja näidata.

Eestis on loodud ka erinevaid teenuseid abivajajate abistamiseks, kuid süsteemiga kaasnevad probleemid, mis võivad mõned abivajajad siiski abi küsimisel seada raske valiku ette ja nad peavad valima abivajaduse avalikustamise või abita jäämise vahel.

Antud lõputöös uuriti peamiselt sotsiaalset stigmat toetuste taotlemisel ning ühiskonna ja abivajajate suhtumist sellesse nähtusesse. Uurimisväärset materjali on aga veel rohkesti, sest töös sai rohkem keskendutud ainult ühele põhivajadusele ehk toiduabile.

Kuid inimesel on veel põhivajadusi nagu eluase, sotsiaalne suhtlus ja soov tunda ennast ühiskonna liikmena. Edaspidi võiks näiteks uurida samas võtmes, kuidas tunneks hätta jäänud inimene ennast sotsiaalkorteri taotlemisel ning millised võimalused ja takistused sellega seoses ette saavad tulla. Uurida tasuks ka, et kas ja kuidas Eestis abivajaja suhtlusringkond muutub, kui inimene leiab ennast abivajaja rollist.

VIIDATUD ALLIKAD

- Askarzai, W., & Unhelkar, B. (2017). Research Methodologies: An Extensive Overview. *International Journal of Science and Research Methodology*, 6(4), 21–42. <https://ijsrm.humanjournals.com/research-methodologies-an-extensive-overview/>
- Atewologun, D. (2018). Intersectionality theory and practice. In *Oxford Research Encyclopedia of Business and Management* (pp. 1–20). Oxford University Press. <https://doi.org/10.1093/acrefore/9780190224851.013.48>
- Au, C.-H., Wong, C. S.-M., Law, C.-W., Wong, M.-C., & Chung, K.-F. (2019). Self-stigma, stigma coping, and functioning in remitted bipolar disorder. *General Hospital Psychiatry*, 57, 7–12. <https://doi.org/10.1016/j.genhosppsych.2018.12.007>
- Baumberg, B. (2016). The stigma of claiming benefits: A quantitative study. *Journal of Social Policy*, 45(2), 181–199. <https://doi.org/10.1017/S0047279415000525>
- Bharadwaj, A. (2014). Is poverty the mother of crime? Empirical evidence of the impact of socioeconomic factors on crime in India. *Atlantic Review of Economics*, 1, 1–41. <https://hdl.handle.net/10419/146581>
- Bicchieri, C., & Mercier, H. (2014). Norms and Beliefs: How Change Occurs. In M. Xenitidou, & B. Edmonds (Eds.), *The Complexity of Social Norms* (pp. 37–54). Springer International Publishing. https://doi.org/10.1007/978-3-319-05308-0_3
- Burzee, Z., Bowers, C., & Beidel, D. (2022). A re-evaluation of Stuart’s police officer stigma scale: Measuring mental health stigma in first responders. *Frontiers in Public Health*, 10, Article 951347. <https://doi.org/10.3389/fpubh.2022.951347>
- Conyers, A., & Calhoun, T. C. (2016). Labeling Theory. In J. Stone, R. M. Dennis, P. S. Rizova, A. D. Smith & X. Hou (Eds.), *The Wiley Blackwell Encyclopedia of Race, Ethnicity, and Nationalism*, (pp. 1–4). John Wiley & Sons. <https://doi.org/10.1002/9781118663202.wberen177>

- Corrigan, P. W., Druss, B. G., & Perlick, D. A. (2014). The Impact of Mental Illness Stigma on Seeking and Participating in Mental Health Care. *Psychological Science in the Public Interest*, 15(2), 37–70. <https://doi.org/10.1177/1529100614531398>
- Espenberg, S., Võrk, A., Tupay, P. K., Siil, T., Mikiver, M., Juha, M., Toomla, A., & Saapar, M. (2023). *Riskihindamise instrumendi väljatöötamine sotsiaalhoolekandelse abivajadusega inimeste tuvastamiseks*. Tartu Ülikooli Sotsiaalteaduslike rakendusuringute keskus (RAKE); Haap Consulting. [https://www.sm.ee/sites/default/files/documents/2023-11/Riskihindamise%20instrumendi%20v%C3%A4lja%20t%C3%B6%20tamine%20sotsiaalhoolekandelse%20abivajadusega%20inimeste%20tuvastamiseks.%20L%C3%B5pparuanne_0.pdf](https://www.sm.ee/sites/default/files/documents/2023-11/Riskihindamise%20instrumendi%20v%C3%A4lja%20t%C3%B6%20tamin e%20sotsiaalhoolekandelse%20abivajadusega%20inimeste%20tuvastamiseks.%20L%C3%B5pparuanne_0.pdf)
- Girardi, S., Pulignano, V., & Maas, R. (2019). Activated and included? The social inclusion of social assistance beneficiaries engaged in “public works”. *International Journal of Sociology and Social Policy*, 39(9/10), 738–751 <https://doi.org/10.1108/IJSSP-01-2019-0023>
- Gronholm, P. C., & Thornicroft, G. (2022). Impact of celebrity disclosure on mental health-related stigma. *Epidemiology and Psychiatric Sciences*, 31, Article e62. <https://doi.org/10.1017/S2045796022000488>
- Harwood, J. (2020). Social identity theory. In J. van den Bulck (Ed.), *The International encyclopedia of media psychology* (pp. 1–7). John Wiley & Sons. <https://doi.org/10.1002/9781119011071.iemp0153>
- Hermans, K., & Cantillon, B. (2023). How do European countries use EU-funded food aid and how important is it for the most deprived? *Journal of Common Market Studies*, 63(1), 179–196. <https://doi.org/10.1111/JCMS.13568>
- Hämmal, J., Karolin, A., Männik, S.-L., Niit, R., Reinson, H., & Rüütsalu, K. (2023). *Meeste nõustamis- ja tervishoiuteenuste kasutamise uuring*. Kantar Emor. https://sm.ee/sites/default/files/documents/2023-08/Meeste%20tervishoiuteenuste%20kasutamise%20uuring%202023_1%C3%B5pparuanne_Kantar%20Emor.pdf
- Jetten, J., Branscombe, N. R., Haslam, S. A., Haslam, C., Cruwys, T., Jones, J. M., Cui, L., Dingle, G., Liu, J., Murphy, S., Thai, A., Walter, Z., & Zhang, A. (2015). Having a lot of a good thing: Multiple important group memberships as a source of self-

- esteem. *PLoS ONE*, *10*(5), Article e0124609.
<https://doi.org/10.1371/journal.pone.0124609>
- Jun, M. (2022). Stigma and shame attached to claiming social assistance benefits: Understanding the detrimental impact on UK lone mothers' social relationships. *Journal of Family Studies*, *28*(1), 199–215.
<https://doi.org/10.1080/13229400.2019.1689840>
- Kurita, K., Hori, N., & Katafuchi, Y. (2022). Stigma model of welfare fraud and non-take-up: Theory and evidence from OECD panel data. *International Journal of Economic Theory*, *18*(3), 310–338 . <https://doi.org/10.1111/ijet.12295>
- Laihiala, T., Kallio, J., & Ohisalo, M. (2017). Personal and social shame among the recipients of charity food aid in Finland. *Finnish Journal of Social Research*, *10*(1), 73–85. <https://doi.org/10.51815/fjsr.110767>
- Lee, D., Sönmez, E., Gómez, M. I., & Fan, X. (2017). Combining two wrongs to make two rights: Mitigating food insecurity and food waste through gleaning operations. *Food Policy*, *68*, 40–52. <https://doi.org/10.1016/j.foodpol.2016.12.004>
- MaCorr Research. (n.d.). *Sample size calculator*. Retrieved March 18, 2025, from <https://www.macorr.com/sample-size-calculator.htm>
- Mahalik, J. R., & Dagirmanjian, F. R. (2019). Working-class men's constructions of help-seeking when feeling depressed or sad. *American Journal of Men's Health*, *13*(3), Article 1557988319850052. <https://doi.org/10.1177/1557988319850052>
- Melesk, K., Toim, K., Lehari, M., Kadarik, I., Nuiamäe, M., Michelson, A., Koppel, K., Laurimäe, M., & Peterson, S. (2022). *Toimetulekutoetuse ja võlgnevuse mõju sotsiaal-majanduslikule toimetulekule ning tööturuaktiivsusele*. Poliitikauuringute Keskus Praxis. https://www.praxis.ee/uploads/2021/12/TTT-ja-volgnevuste-moju-uuring_lopparuanne.pdf
- Millum, J., Campbell, M., Luna, F., Malekzadeh, A., & Abdool Karim, Q. (2019). Ethical challenges in global health-related stigma research. *BMC Medicine*, *17*, Article 84. <https://doi.org/10.1186/s12916-019-1317-6>
- Observatory of Public Sector Innovation. (2024). *Food card – providing dignified state food aid to people in need*. OECD. <https://oecd-opsi.org/innovations/food-card-providing-dignified-state-food-aid-to-people-in-need/>

- Peets, S. (2024, 8. oktoober). Kolmandas kvartalis jagati toidukaartidega abi 22 456 inimesele. Sotsiaalministeerium <https://www.sm.ee/uudised/kolmandas-kvartalis-jagati-toidukaartidega-abi-22-456-inimesele>
- Pescosolido, B. A., & Martin, J. K. (2015). The stigma complex. *Annual Review of Sociology*, 41, 87–116. <https://doi.org/10.1146/annurev-soc-071312-145702>
- Prizeman, K., Weinstein, N., & McCabe, C. (2023). Effects of mental health stigma on loneliness, social isolation, and relationships in young people with depression symptoms. *BMC Psychiatry*, 23(1), Article 527. <https://doi.org/10.1186/s12888-023-04991-7>
- Riigikontroll. (2023). *Toimetulekutoetuse kui riikliku sotsiaalabi korraldus*. <https://www.riigikontroll.ee/DesktopModules/DigiDetail/FileDownloader.aspx?FileId=16215&AuditId=668>
- Sawma, T., Hallit, S., Younis, C. J., Jaber, J., & El Khoury-Malhame, M. (2024). *Cultural Stigma, Psychological Distress and Help-Seeking: Moderating role of Self-esteem and Self-stigma*. medRxiv. <https://doi.org/10.1101/2024.11.22.24317772>
- Sheppard, V. (2020). *Research Methods for the Social Sciences: An Introduction*. Pressbooks. <https://pressbooks.bccampus.ca/jibcresearchmethods>
- Sotsiaalhoolekande seadus. (2015). *Riigi Teataja I*, 30.12.2015, 5; *Riigi Teataja I*, 31.12.2024, 29. <https://www.riigiteataja.ee/akt/SHS>
- Sotsiaalkindlustusamet. (2022). *Toimetulekutoetus – sotsiaalhoolekande seaduse kommenteeritud variant*. https://sotsiaalkindlustusamet.ee/sites/default/files/documents/2024-02/kov-idele_ttt_kommenteeritud_variant.pdf
- Sotsiaalministeerium. (2023). *Toidu- ja esmatarbekaubad enim puudust kannatavatele inimestele*. <https://www.sm.ee/sites/default/files/documents/2023-04/TAT%20Toidu-%20ja%20esmatarbekaubad%20enim%20puudust%20kannatavatele.pdf>
- Sotsiaalministeerium. (2025, 22. aprill). *Toiduabi*. <https://www.sm.ee/toiduabi>
- Statistikaamet. (2025, 30. aprill). *RAA0015: sisemajanduse koguprodukti kiirhinnang (ESA 2010) (Kvartalid) [andmebaas]*. [https://andmed.stat.ee/et/stat/majandus__rahvamajanduse-arvepidamine__sisemajanduse-koguprodukt-\(skp\)__pehilised-rahvamajanduse-arvepidamise-naitajad/RAA0015](https://andmed.stat.ee/et/stat/majandus__rahvamajanduse-arvepidamine__sisemajanduse-koguprodukt-(skp)__pehilised-rahvamajanduse-arvepidamise-naitajad/RAA0015)

- Tervise Arengu Instituut. (2023). *Rahvastiku tervise aastaraamat 2023. Eesti rahvastiku tervise ja selle mõjurite muutused 2000–2022*. <https://tai.ee/et/valjaanded/rahvastiku-tervise-aastaraamat-2023>
- Thompson, E. H., Jr., & Bennett, K. M. (2015). Measurement of masculinity ideologies: A (critical) review. *Psychology of Men & Masculinity*, 16(2), 115–133. <https://doi.org/10.1037/a0038609>
- Tyler, I.(2020). *Stigma: The Machinery of Inequality*. Zed Books.
- United Nations. (2024). *E-Government Survey 2024: Accelerating Digital Transformation for Sustainable Development*. <https://desapublications.un.org/sites/default/files/publications/2024-09/%28Web%20version%29%20E-Government%20Survey%202024%201392024.pdf>
- Vidales, C. A, Vogel, D. L., & Levant, R. F. (2024). The Self Stigma of Seeking Help (SSOSH) Scale: Measurement Invariance Across Men from Different Backgrounds. *Measurement and Evaluation in Counseling and Development*, 57(1), 15–29. <https://doi.org/10.1080/07481756.2022.2160356>
- Õunapuu, L. (2014). *Kvalitatiivne ja kvantitatiivne uurimisviis sotsiaalteaduses*. Tartu Ülikool. ADA. <http://hdl.handle.net/10062/36419>

Lisa 1. Poolstruktureeritud intervjuu küsimused abivajajatele

Tere! Minu nimi on Ken Ojakäär ja ma õpin Tartu Ülikooli Pärnu kolledžis sotsiaaltööd ja rehabilitatsiooni korraldust. Seoses oma lõputööga viin läbi intervjuud, et uurida sotsiaalse stigma olulisust toetuste taotlemisel. Intervjuule kulub umbes 15 minut. Intervjuud salvestan mobiiltelefoniga. Teil on soovi korral ka võimalik lugeda Teiega läbi viidud intervjuu transkriptsiooni. Saadud andmeid kasutan ainult lõputöö tarbeks ning konfidentsiaalsuse tagamiseks esitan tulemused anonüümselt. Teil on õigus intervjuud mitte anda ja küsimustele vastamata jätta, kui te ei soovi, et läbi viidud intervjuust saadud andmeid kasutatakse lõputöö uurimuses.

1. Millised on Teie arvates peamised põhjused, miks abi vajavad inimesed ei taotle toimetulekutoetusi? (Gronholm & Thornikroft, 2022, lk 2)
2. Milliseid takistusi olete ise kogunud toetuste taotlemise protsessi käigus? (Melesk *et al.*, 2022, lk 7)
3. Millisel määral häbitunne või hirm häbimärgistamise ees on Teid toetuste taotlemisel mõjutanud? (Bicchieri & Mercier, 2014, lk 38)
4. Millisel määral ühiskonna hoiakud ja eelarvamused mõjutavad Teie otsuseid abi küsida? (Jun, 2022, lk 202)
5. Kui sageli olete märganud, et inimesed teevad teatud järeltõusid Teie olukorra kohta? (Prizeman *et al.*, 2023, lk 3)
6. Milliseid halvustavaid väljendeid on Teie või mõne teise abivajaja kohta öeldud? (Tyler, 2020, lk 14–15)
7. Kui palju peaksid sisserändajad abi saama võrreldes kohalike abisaajatega? (Atewologun, 2018, lk 5)
8. Kui palju mõjutab Teie olukord laenu saamise võimalusi tuttavatelt. (Jetten *et al.*, 2015, lk 25)
9. Kuidas on Teie tuttavate suhtumine abivajadusse mõjutanud Teie otsust abi küsida? (Jetten *et al.*, 2015, lk 25)
10. Kui palju Te nõustute väitega, et meestel on raskem abi küsida, kui naistel? (Vidales *et al.*, 2024, lk 16)

Lisa 1 järg

11. Kui palju on Teie otsust abi küsida mõjutanud Rimi Toidukaart?
12. Mida võiks Teie arvates teha, et toetada inimesi, kes tunnevad hirmu või häbi abi küsimisel?
13. Mida Teie arvates, et võiksid kogukonnad ja omavalitsused teha, et vähendada inimeste negatiivseid hoiakuid ning muuta need abivajajate suhtes toetavamaks?

Lisa 2. Poolstruktureeritud intervjuukava küsimused spetsialistile

1. Millised on Teie arvates peamised põhjused, miks abi vajavad inimesed ei taotle toimetulekutoetusi? (Gronholm & Thornikroft, 2022, lk 2)
2. Milliseid on peamised takistused abivajajatel toetuste taotlemise protsessi käigus? (Melesk *et al.*, 2022, lk 7)
3. Millisel määral häbitunne või hirm häbimärgistamise ees on takistanud abivajajaid toetuste taotlemisel? (Bicchieri & Mercier, 2014, lk 38)
4. Millisel määral ühiskondlikud hoiakud mõjutavad abiküsija kuvandit? (Jun, 2022, lk 202)
5. Mis paneb Teie arvates toetuste taotlejad muretsema või häbenema, kui nad peavad abi paluma? (Sawma *et al.*, 2024, lk 2)
6. Kuidas Teie arvates saab abivajajaid aidata negatiivsete kuvandite ületamisel ja nende enesehinnangu tõstmisel, et nad tuleksid raskuste korral abi küsima? (Melesk *et al.*, 2022, lk 7)
7. Kui palju Te nõustute väitega, et meestel on raskem abi küsida, kui naistel? (Thompson & Bennet, 2015, lk 120)
8. Millisel määral on abivajajatel toetuste küsimisel olnud tähtsaks argumendiks Rimi toidukaart?
9. Millised on Teie arvates Rimi toidukaardi eelised või puudused?
10. Mida võiks Teie arvates teha, et toetada inimesi, kes tunnevad hirmu või häbi abi küsimisel? (Espenberg *et al.*, 2023, lk 8)
11. Kas soovite lisada mõnda mõtet või tähelepanekut seoses intervjuus käsitletud temadega?

Lisa 3. Ankeetküsitlus

Hea ankeedile vastaja! Mina olen Tartu Ülikooli üliõpilane Ken Ojakäär. Lõputöö raames uurin negatiivse sotsiaalse taju mõju tegelike abivajajate seas. Seoses sellega palun Teil osaleda uuringus ja vastata ankeetküsimustikule, millele vastates saate aidata kaasa abivajajate sildistamise vähendamisele. Küsitlusele vastamine võtab aega umbes 5 minutit ja kõik vastused on anonüümsed.

1. Teile tuttav inimene on sattunud majanduslikkesse raskustesse ja ei osale enam ühistel üritustel näiteks völdib sünnipäevakutseid. (Prizeman *et al.*, 2023, lk 3)

Põhjus	Üldse ei nõustu	Pigem ei nõustu	Nii ja naa	Pigem nõustun	Nõustun täielikult
Ta ei saa endale seda majanduslikult lubada					
Ta kardab, et talle hakatakse kaasa tundma					
Ta häbeneb oma majanduslikku olukorda					
Ta ei tunne ennast enam seltskonnas võrdsena					
Ta arvab, et tema olukorda hakatakse parastama					

2. Te viibite üritusel ja Teie tuttav ütleb, et seltskonnas on tabelis antud taustaga isik. Kuidas tunnete end antud isiku seltskonnas? (Jun, 2022, lk 202)

Taust	Väga mugavalt	Mugavalt	Nii ja naa	Eba mugavalt	Väga ebamugavalt
Madala sissetulekuga inimene					
Töötu inimene					
Vaimsete probleemidega inimene					
Endine vang					
Perevägivalla tõttu abivajaja					

3. Kui teadlik Te olete halvustavatest nimetustest? (Tyler, 2020, lk 14–15)

Arusaamata	Ei tea tähendust	Tean vähesel määral	Olen kuulnud, kui kasutatakse	Tean tähendust aga ise ei kasuta	Kasutan ise väljendit
Rets					
Parm					
Assokas					
Prükkar					
Jota					

Lisa 3 järg

4. Te näete pealt olukorda, kus toidupanga ees on tekkinud sõnelus kohaliku abivajaja ja sisserännanud abivajaja vahel. Kohalik süüdistab sisserännanut kohalikele antava abi vähenemises (Atewologun, 2018, lk 5). Milline on Teie arvamus?

Arvamus	Ei nõustu	Pigem ei nõustu	Nii ja naa	Pigem nõustun	Nõustun täielikult
Sisserändajaid peabki rohkem sisseelamisel aitama					
Sisserändajatel on tunduvalt raskem, kui kohalikel					
Abi peab andma võrdselt kohalikele ja sisserännanutele					
Kohalikel on õigus pahane olla, kui võõraid peetakse neist tähtsamaks					
Kohalike aitamine on tähtsam, kui võõraste aitamine					

5. Teile helistab endine töökaaslane, kes koondati ja küsib laenu, et maksta oma lapse ekskursionooni eest, muidu jääb lapsel minemata. (Jetten *et al.*, 2015, lk 25) Kuidas käituksite olles teadlik, et sellelt tuttavalt Te suure tõenäosusega laenatut tagasi ei saa.
1 – Laenaksin 2 – Pigem laenaksin 3 – Ei oska öelda 4 – Pigem ei laena 5 – Kindlasti ei laena

6. Levinud on arvamus, et inimene peaks ise hakkama saama ning abi palumine on alandav (Laihiala *et al.*, 2017, lk 74). Millisel määral Te selle arvamusega nõustute?
1 – Ei nõustu üldse 2 – Pigem ei nõustu 3 – Nii ja naa 4 – Pigem nõustun 5 – Nõustun täielikult

7. Kui nõus Te olete järgmiste väidetega? (Vidales *et al.*, 2024, lk 17)

Väide	Üldse ei nõustu	Pigem ei nõustu	Nii ja naa	Pigem nõustun	Nõustun täielikult
Mehed peaksid ise hakkama saama					
Mehed ei näita abivajadust välja					
Naistel on lihtsam abi küsida					
Naisi peabki rohkem toetama					
Abivajaja sugu ei tohiks mõjutada abi küsimist					

Lisa 3 järg

8. Kuidas oleks Teie arvates kõige otstarbekam toiduabi vajavaid inimesi toetada?

Toiduabi võimalus	Üldse ei nõustu	Pigem ei nõustu	Nii ja naa	Pigem nõustun	Nõustun täielikult
Maksta suuremat toetust rahaliselt, et inimene ostaks poest ise vajamineva					
Jagada ettevalmistatud toidupakke (abivajaja ei saa valida selle sisu)					
Jagada toidutalonge, kindlate tootegruppidega nt kuivained					
Väljastada neile toidukaart, millega saab osta poest ainult toitu kindla summa eest neile sobival ajal					
Registreerida abivajajad toidupanga nimekirja, kus nad saavad kindlal ajal toidupakke					

SUMMARY

NEGATIVE SOCIAL PERCEPTIONS AS A BARRIER TO APPLYING FOR SUBSISTENCE BENEFITS IN THE CASE OF HARJUMAA

Ken Ojakäär

In Estonia, the system of subsistence benefits is designed to provide economic assistance to low-income families and individuals. According to a study conducted by Praxis in 2022, many people in need in Estonia perceive social negativity, which is accompanied by fears when applying for income support. Paradoxically, it is those who need help the most who may be the most reluctant to seek it. This is often due to social prejudices that are embedded in society in the form of negative attitudes towards need. These stigmas create a situation in which asking for help is associated with a sense of shame and low self-esteem. The problem of the thesis research is the decrease in the application for social benefits among people who are actually in need due to negative social perceptions.

The aim of the thesis was to investigate the impact of negative social perceptions on the application for subsistence benefits and to make proposals to the Harjumaa Omavalitsuste Liidule (Harjumaa Local Government Association) for more effective support of those in need and for improving cooperation with local governments. The research questions of the thesis, which contributed to the fulfilment of the objective, were the following:

What are the main reasons preventing people in need from claiming income support?
How do negative social perceptions affect the choices of those in need and what methods can help reduce the stigma of those in need?

The theory section of the paper explored the different reasons why people in need refuse to ask for help from research sources and identified some of the evidence supporting the importance of social norms and stigma in addressing this issue.

Social norms and stigmas have a major impact on people's daily lives and decisions. Often people in need do not ask for help for fear of social condemnation and negative stereotypes. Fear of stigma and the desire to avoid being 'labelled' are so strong that people in need do not even go to the first point of contact for help, because social stigma is a complex and deep-rooted phenomenon that affects people's lives. Asking for help can lead to a sense of shame, social isolation and low self-esteem, which in turn can exacerbate mental and social problems.

The word stigma is usually used in a pejorative way and can be perceived as a reflection of society's negative attitudes and practices. Stigma can be particularly dangerous because it degrades self-esteem and increases social isolation. Social norms and social stigma have a negative impact on people and men are particularly at risk of self-stigmatisation because they do not want to appear weak and helpless. Traditional norms of masculinity, which emphasise strength and independence, create an expectation that men should be able to cope with their own problems, and social pressure to behave 'like a man' can prevent men from seeking the help they need, and men perceive asking for help as a sign of weakness or failure.

Negative social perceptions and their relation to claiming subsistence benefits is a multifaceted issue, involving both personal experiences and wider social trends. A combined method was suitable for its study, which allowed to combine the strengths of quantitative and qualitative research and to gain a better understanding of the phenomenon under investigation. As stigma is a very personal and painful issue for people, a semi-structured interview was conducted with two male and two female recipients of subsistence benefits in Harju County and a quantitative survey was used to explore how people in Harju County view indicators that are considered stigmatising and to find out how negatively or positively the wider society views these indicators.

The survey asked eight questions about the social stigma of people in need in Harju County and first asked respondents to rate how aware they were of negative social stigma. The answers show that there is no stigma attached to poverty and that there is more sympathy for people in need. The perception that asking for help is degrading was mostly agreed by male respondents and disagreed more by female respondents. The results of the survey showed that although there are people who do not consider asking for help to be

degrading, there is a significant proportion of respondents who feel uncomfortable asking for help.

Negative social perceptions and social norms are deeply ingrained beliefs in society. The survey questions revealed that social norms are influential barriers to seeking help. Female interviewees responded that they expect men to fend for themselves. Male interviewees responded that they suffer rather than admit to inability to cope. Traditionally, societal expectations and norms are stricter for men. This can be inferred from the fact that a large majority of respondents agreed with the statement that men should be able to manage on their own. This shows that there is a widespread societal expectation of male independence and strength.

Responses to the survey questions revealed that the main reasons preventing people in need from applying for income support are that people are ashamed of needing help and feel uncomfortable asking for help. Negative social perceptions, including self-stigma and social norms, have been shown to have a significant impact on the choices of people in need, and this impact needs to be mitigated by offering assistance discreetly and raising awareness of the possibility of discreet assistance.

Lihtlitsents lõputöö reprodutseerimiseks ja üldsusele kättesaadavaks tegemiseks

Mina, Ken Ojakäär,

1. annan Tartu Ülikoolile tasuta loa (lihtlitsentsi) minu loodud teose „Negatiivne sotsiaalne tajutulekutoetuste taotlemise takistusena Harjumaa näitel“, mille juhendaja on Kandela Õun, reprodutseerimiseks eesmärgiga seda säilitada, sealhulgas lisada digitaalarhiivi DSpace kuni autoriõiguse kehtivuse lõppemiseni.
2. Annan Tartu Ülikoolile loa teha punktis 1 nimetatud teos üldsusele kättesaadavaks Tartu Ülikooli veebikeskkonna, sealhulgas digitaalarhiivi DSpace kaudu Creative Commons'i litsentsiga CC BY NC ND 4.0, mis lubab autorile viidates teost reprodutseerida, levitada ja üldsusele suunata ning keelab luua tuletatud teost ja kasutada teost ärieesmärgil, kuni autoriõiguse kehtivuse lõppemiseni.
3. Olen teadlik, et punktides 1 ja 2 nimetatud õigused jäävad alles ka autorile.
4. Kinnitan, et lihtlitsentsi andmisega ei riku ma teiste isikute intellektuaalomandi ega isikuandmete kaitse õigusaktidest tulenevaid õigusi.

Ken Ojakäär

19.05.2025