

Tartu Ülikool
Humanitaarteaduste ja kunstide valdkond
Ajaloo ja arheoloogia instituut
Arheoloogia osakond

Anna-Maria Leitu

MUISTISEPÄRIMUSE MUUTUMINE AJAS VÕNNU KIHELKONNA NÄITEL

Bakalaureusetöö

Juhendajad: PhD, Heiki Valk
PhD, Pikne Kama

Tartu 2019

SISUKORD

SISSEJUHATUS	3
1. MUISTISEPÄRIMUS: MÕISTE, JÄRJEPIDEVUS JA KOGUMINE	5
1.1. Pärimuse järjepidevus.....	6
1.2. Pärimuse kogumine: metoodilisi küsimusi.....	8
1.3. Võnnu kihelkonna kohapärimuse kogumislugu	8
2. METOODIKA JA ALLIKMATERJAL	14
2.1. Metoodilised lähtekohad	14
2.2. Allikmaterjali iseloom: hulk ja jaotumus	15
2.3. Muistisepärimuse sisujaotus.....	19
3. MUISTISED JA PÄRIMUS: MUUTUSED AJAS	22
3.1. Kalmed	22
3.2. Kabeliasemed	25
3.3. Sõjasidused muistised.....	27
3.4. Looduslikud pühapaigad	30
4. MUISTISEPÄRIMUSE MUUTUMINE: ÜLDISED ARENGUD	34
KOKKUVÕTE.....	39
KASUTATUD ALLIKAD JA KIRJANDUS	41
Arhiiviallikad ja käsikirjad	41
Elektroonilised andmebaasid.....	41
Publikatsioonid.....	42
Lühendid	46
Summary	47

SISSEJUHATUS

Käesoleva töö lähtekohaks on minu eelmise aasta seminaritöö, milles võrdlesin vanema ja uuema kohapärimuse muutumist Võnnu kihelkonnas asuva Vastse-Kuuste aleviku ja ümberkaudsete külade näitel. Töö koostamise raames käisin küsitlemas nimetatud piirkonnas elavaid inimesi, kellega kohtudes sain indu laiendada töö teemat ja analüüsida pärimuse muutumist terve kihelkonna tasandil. Bakalauresusetöö kirjutamisel jäin Võnnu kihelkonna juurde, sest pärimust on sealt kogutud rohkesti ja materjal on rikkalik. Samuti olen ise kihelkonnaga seotud, sest minu kodukoht asub seal, ning oma tööga näitan üles austust selle elanike vastu.

Muistisepärimuse kasutamist arheoloogias võib vaadelda mitmest aspektist. Esiteks võib pärimus sisaldada teavet sellest, miks muistiseks saanud paik on loodud ja kuidas seda on kasutatud, sest pärimuses kirjeldatakse minevikusündmusi ja mälestusi, mis on muistisega seotud. Teiseks on pärimus pidepunkt muististe leidmiseks, sest muistisepärimus defineerib end maastikul oleva muistise kaudu ja kajastab seda. Kolmandaks on pärimuse kaudu võimalik teada saada, kuidas muistist hilisemal ajal mõisteti ja kasutati, mis näitab, kuidas muististesse suhtumine on viimase 120-130 aasta jooksul muutunud. Samuti on võimalik mõtestada muistise tähendust pärimusekandjate ja kohalike elanike jaoks tänapäeval.

Töös käsitlen ja analüüsin Võnnu kihelkonna muistisepärimust ja püüan kindlaks teha, millisel määral on selle sisu aegade jooksul muutunud. Uurimistöö eesmärkideks on:

1. Kindlaks teha, millised motiivid on Võnnu kihelkonna muististele omased.
2. Välja selgitada muistisepärimuses aja jooksul toimunud muutused ja vaadelda, milliseid muutusi esineb selles üleminekul vanemalt uuemale pärimusele.
3. Selgitada, millisel määral on kirjasõna mõjutanud inimeste mõttemaailma.

Uurimistöö allikmaterjaliks on erinevate aegade jooksul kogutud andmed, milles kajastuvad Võnnu kihelkonna muistised ja nendega seotud pärimus. Käsitlen nii ekspeditsioonide käigus kui eraviisiliselt toimunud kogumistel laekunud materjale, sealhulgas koduloo-uurimustöid ja kirjakogusid. Väliuuringud on toimunud alates

pärimuse talletamise algusest 19. sajandi lõpuveerandil kuni minu seminaritööni 2018. aastal. Nendelt saadud andmed on süstemaatiliselt koondatud Tartu Ülikooli arheoloogia kabinetis loodud Eesti arheoloogilise ja pärimusliku kohainfo infosüsteemi, Lõuna-Eesti pärimuse veebiportaali (LEPP), Eesti Keele Instituudi kohanimekartoteeki ja Kirjandusmuuseumi kohapärimuse andmebaasi (KOOBAS).

Andmeanalüüsi käigus võrdlen erinevatel kogumisperioodidel talletatud muistisepärimust. Valimisse kuuluvad ainult pärimuses kajastuvad muistised ning muististeliikidest analüüsin arheoloogiamuistiseid ja ajaloolisi looduslikke pühapaikasad, mis 01. mail 2019. aastal jõustunud Muinsuskaitseaduses on määratletud omaette mälestiste liigina.

Töö on jaotatud neljaks peatükiks. Esimeses peatükis käsitlen muistisepärimuse mõistet, selle järjepidevust ja kogumist. Samuti kirjeldan kohapärimuse kogumiskoost Võnnu kihelkonnas alates 19. sajandist kuni tänapäevani, olles jaotanud selle ajavahemiku kuute erinevasse perioodi. Teises peatükis vaatlen pärimuse kogumistel saadud muistisepärimuse teateid: tutvustan nii pärimusteade kui ka muististeliikide esinemist allikamaterjalis ja külade kaupa. Kolmandas peatükis nimetan muistisepärimuses leiduvaid teemasid ja motiive ning analüüsin muististega seotud pärimuse muutumist ajas. Neljandas peatükis annan ülevaate töö tulemustest: teen kokkuvõtteid sellest, millised muutusi esineb muistisepärimuses üleminekul vanemast uuemale pärimusele ja milline olukord on tänapäeval.

Avaldan tänu oma juhendajatele Heiki Valgule ja Pikne Kamale väärtuslike nõuannete, toetava suhtumise ja panustatud aja eest.

1. MUISTISEPÄRIMUS: MÕISTE, JÄRJEPIDEVUS JA KOGUMINE

Kohapärimust kui iseseisvat pärimusvaldkonda ja terminit hakati omaette väärtustama 1990. aastate teises pooles (Kindel 2005: 11). Eelnevalt kasutusel olnud nimetus „kohamuistendid“ hõlmas endas kohtade tekke- ja nimelugusid ning kasutuseesmärkide põhjendusi (Hiimäe 2001: 87). Kuid kuna ainuüksi kohamuistendite põhjal pole võimalik kohtadega seotud pärimust terviklikult käsitleda ja uurida, loodi selleks uus mõiste „kohapärimus,“ millel on palju avaram tähendus (samas: 87). Kohapärimuse uurimisega on enim tegelenud Mari-Ann Remmel (2014), kes on üldistavalt kohapärimuse mõistet seletatud. Kohapärimus on „/--/ kohtadega seonduv, põlvest põlve edasi antav suuline rahvalooming rahvajuttude ja informatsiooniliste rahvausundiliste või rahvakombestikulistele teadete näol“ (samas: 86). Samuti on kohapärimusele omaseid elemente seletanud Melika Kindel: „Pärimus sisaldab siinkohal nii muistendeid, kohtadega seotud uskumusi, kohasidusaid kombekirjeldusi, ajaloolist pärimust kui inimeste mälestusi“ (2005: 11).

Teiste kohtade seas esinevad kohapärimuses ja traditsioonilise pärimuse kandja maailmas ka paigad, mis on seotud arheoloogilise pärandiga. Seega kohapärimus on valdkond, mida on võimalik kasutada ka arheoloogiliste muististe tähenduste uurimisel.

Terminid koha- ja muistisepärimus, vaatamata sarnasele temaatikale, erinevad omavahel konteksti poolest, sest kohapärimustele puudutavad ka paigasid, mis ei kuulu arheoloogiliste muististe alla (Remmel, Valk 2014: 310). Muistisepärimus on muistisesidus põlvest põlve edasi antud muistendeid ja mälestusi sisaldav pärimus. Muistisepärimus on kohapärimuse osa ning selle muutumine, levimine ja hääbumine alluvad samadele reeglitele. Töö eesmärgi seisukohalt keskendun ainult muistisepärimuse analüüsile.

Muistisepärimuse sisu uurimisel ei saa mööda vaadata ka mõnedest pärimusega seotud põhimõistetest. Oma töö raames avan järgmiste terminite tähendused. Sekundaarpärimus on pärimus, millel puudub seos originaalsusega ja mis on „tekkinud pärast muistise algupärase kasutusest ja põhjustatud paigaga seotud või seostatud

hilisematest sündmustest“ (Kama 2017: 65). Pärimuse sisu olen jaotanud hierarhiliselt. Kõrgema tasandi üldmõisteks on *teema*, mis vahendab pärimuse üldsõnalist sisu. Madalama tasandi mõiste on *motiiv*, mis vahendab pärimuses kujutatud situatsiooni või nähtust. Omaette olen määratlenud ka *elemendi*, mis on pärimuses kajastuv konkreetne üksikosa.

1.1. Pärimuse järjepidevus

Inimene pöörab tähelepanu paigale, mis on võrreldes teistega tähelepanuväärne (Remmel 2014: 39), seetõttu kohapärimus näitab objekti või paiga tähtsust inimese jaoks (Kama 2017: 47-48). Kohapärimuses on tähtsal kohal kolm komponenti, milleks on inimesed ehk asustuse järjepidevus, koht ja pärimus (Remmel 2014: 39) ning ühe lüli katkemine või ununemine mõjutab ka teisi. Kohapärimust jaotatakse tinglikult vanemaks ja uuemaks, mille erinevus ei seisne kogumisperiodides, vaid inimeste arusaamade muutumistes (Remmel, Valk 2014: 307). Vanem kohapärimus on tekkinud suulise traditsiooni pinnalt ja kajastab suulise kultuuri ajastu maailmavaadet, uuem aga on saanud mõjutusi kirjasõnast; samuti on uuemale iseloomulik inimese enda kogemuse olemasolu ja teadusliku seletuse otsimine. Pärimuse muutumisel on oma osa mänginud ka religioonide vahetus – üleminek muinasaegsete jumalate austamiselt katoliiklusele, mille tulemusel vanemad uskumused ja hoiakud asendusid uutega.

Kohapärimuse järjepidevuse tagab ka paiga olemasolu (Remmel, Valk 2014: 320). Kui kohta on võimalik maastikul leida, on suurem võimalus ka pärimuse püsimiseks (Hiimäe 2001: 90). Probleemiks on pärimuse ja muistise vahekord. Kui pärimuses kajastuvat muistist pole võimalik maastikul leida või tõestada selle olemust arheoloogilisi meetodeid kasutades, võib kohapärimuse kasutamine arheoloogias olla küsitav (Kama 2017: 55). Vanematel pärimuste kogumistel ei pööranud kogujad niipalju tähelepanu paiga kirjeldusele ja lokaliseerimisele (Remmel 2014: 39). Seetõttu on pärimuse järjepidevuse katkemise tõttu tänapäeval vanemates pärimusteadetes mainitud muistiseid vahel raske lokaliseerida ning võib jääda ebaselgeks, kas tegemist on muistisega või mitte.

Pärimus sõltub suuresti ka ühiskonnast: kui asustus on olnud järjepidev, on ka pärimus paremini säilinud. Aastasade lõikes on olnud asustuses nii suuremaid kui ka väiksemaid muutusi. Suuresti on rahvaarvu mõjutanud erinevad sõjad ja 20. sajandi küüditamised, mis on tinginud kohati asustuse järjepidevuse katkemise, samuti linnastumine. Samuti on tähtsal kohal majanduslik aspekt, eriti Nõukogude Liidu ajal läbi viidud kolhooside-sovhooside sisseseadmine, maaparandustööd ja talude hävitamine või tühjenemine, mille tagajärjeks oli elanikkonna laialipillutus maapiirkondades. Tänapäeval kannatab pärimuse järjepidevus urbaniseerumise käes, kuna maaelanike arv väheneb. Samuti soodustab pärimuse katkemist tehnoloogia areng, sest noorem generatsioon vaatab pigem välismaailma poole pole kodukoha pärimus enam vajalik. Seega kannab praegu kohapärimust edasi vanemas eas põlvkond (Remmel, Valk 2014: 312–316).

Võnnu kihelkonna rahvaarv pole aastate lõikes oluliselt vähenenud, mille on taganud Tartu lähedus. Märkata on, et kihelkonna põhjaosas on rahvastiku liikumine toimunud Tartu poole või väljapoole, kuid lõunaosa perifeeriad on olnud stabiilsemad. (Beltadze 2012: 6–8).

„Rahvaluule kujuneb, püsib ja levib kommunikatsiooniprotsessis ning talle on omane pidev muutumine“ (Jaago 1999: 70). Vanemas kohapärimuses on pigem esindatud müütiline pärimus ja uuemas argielusündmused (samas) ning mida kaugemale ajas pärimus ulatub, seda enam esineb selles ka muutusi (Kama 2017: 63). Koha unustamise või hävinemise tõttu kaob inimesel paigaga isiklik suhe ja ununema hakanud pärimus mütologiseerub (Remmel, Valk 2014: 310); hävinud paigale tekib kaja, mis võib püsida veel mitme põlvkonna vältel (Remmel 2014: 39). Samas on müütilisel pärimusel võrdluses tavaelulise motiiviga potentsiaal paremini meelde jääda, mis läbi võib pärimus edasi kesta (Remmel, Valk 2014: 310).

Pärimuse sisu muutumist mõjutavad ka rändmotiivid, mis levivad kohalike teadmistes ja leiavad seal kajastust (Remmel, Valk 2014: 319), seejuures ei vaja rändmotiivid eksisteerimiseks ainult ühte kohta, vaid neid seostatakse mitme eri paigaga (Remmel 2014: 41). Seekaudu võivad rändmotiivid asendada paiga kohalikule taustale

iseloomulikke jooni uute ja võõrastega. Segunemise raskusastmest aru saamisele aitab kaasa taustainfo korralik tundmine (Remmel, Valk 2014: 319).

1.2. Pärimuse kogumine: metoodilisi küsimusi

Rahvaluule kogumisel võib eristada kahte perioodi: rahvaluuleteaduse-eelne, mida iseloomustab tekstide juhuslik kirjapanemine, ja teaduslik periood, millal kogumine on olnud sihtotstarbeline (Laugaste 1963). Pärimuse talletamisel on üks tähtsamaid rolle olnud kogujatel, kes on külastanud Eestimaa erinevaid paikasid ja kirja pannud rahvasuust pärinevaid tekste, mis on jõudnud ka arhiiviriivulitele (Remmel 1997: 7–10).

Ülo Valk nimetab asjaolu, et rahvapärimuse tõlgendusviisid on mõjutatud ka tekstide ülestähendustest, sest suuline jutt võib kirjapanemisel saada teistsuguse konteksti (2015). Pärimuse kogumine sõltub ka koguja seisukohast, huvist ja ette antud küsitluskavadest (Jaago 2018: 46). Võõrasse keskkonda sattunud uurija peab suutma tajuda paiga tähtsust kohalikule ja ka maastikul; seevastu küsitlule on paik tuttav, mis võib tingida asukoha katkendliku seletamise (Jaago 2008: 101–102). Samuti mõjutasid küsitluskavad pärimuse kirjapanekut ja fookust, sest vajakajäämistega juhise järgi töötades võis osa informatsioonist jääda kirjeldamata või detailidevaeseks. Kohapärimuse talletamise puhul on paiga täpse asukoha kirjeldus sama oluline kui jutu sisu, sest eesmärk on ka koha leidmine maastikul (Hiimäe 2001: 89–90).

1.3. Võnnu kihelkonna kohapärimuse kogumislugu

19. sajandi tähtsamad rahvapärimuse kogujad olid Jakob Hurt (1839-1907) ja Matthias Johann Eisen (1857-1934), viimane pööras kohapärimusele kõige esimesena tähelepanu 1882. aastal ilmunud kogumikus „Kohalised Eesti muinasjutud“ (Remmel 2014: 23). Kui Hurt oli pigem orienteeritud lauluvarale, siis Eisen seevastu keskendus rohkem muistenditele. Sealjuures ei olnud kummalgi fookuses arheoloogia ja arheoloogiliste kohtadega seotud pärimus oli nimetatud žanride kõrval teisejärguline (Kindel 2005: 22). Eiseni ja Hurda kogude kohamuistendite seas muististele eraldi tähelepanu ei pööranud,

kuid mõne teate puhul on võimalik pärimust seostada ka muistisega. Eiseni ja Hurda käsikirjad asuvad Eesti Rahvaluule Arhiivis (ERA) iseseisvate kogudena. Võnnu kihelkonna kohta on Hurda kogust võimalik leida seitse ja Eisenilt 13 muistisepärimus teadet.

Uurijatele olid abiks rahvaluulekogujad, kes tegutsesid kihelkondades ning kelle tugevuseks oli nii kohalike inimeste kui kohtade tundmine (Saukas 2003: 95). Võnnus oli märkimisväärseks kogujaks Jaan Moodis, kes saatis kodukihelkonna andmeid kõige rohkem Hurdale (100-lehekülje ulatuses materjali). Nii Eisenile kui Eesti Kirjameeste Seltsile lähetas ta materjale ühel korral ja mõnevõrra suuremal hulgal ka ERAle (Viidalepp 1938: 136). Tuleb tõdeda, et Hurda ja Eiseni materjalis esineb teadete kattumist, mis tuleneb pärimuse kogumisest samal ajal (Saukas 2003: 99–100).

Samal perioodil Hurda ja Eiseniga tegutses ka Jaan Jung. Külakoolmeistrina töötanud Jung huvitus kodu-uurimisest ja sellest tulenevalt ka kohaajaloost (Viires 2001: 136, 142). Oluline erinevus Jungi tegevusel võrreldes Eiseni ja Hurdaga oli, et ta huvitus arheoloogiast (samas). Seetõttu esineb tema kirjutistes andmeid muististe kohta koos pärimusega. Jungi kogutud materjalil on arheoloogias märkimisväärne tähtsus, sest see näitab muististe tähendust suulise traditsiooni jätkusuutliku püsimise ajal (Valk 2006: 312).

1920. aastad. Pärimuse talletamiseks ja säilitamiseks loodi 1927. aastal Eesti Rahvaluule Arhiiv, mis hakkas korraldama kogumist. ERA-le olid suureks abikäeks korrespondendid, kes korjasid pärimust kihelkondades ERA-lt saadud juhendite järgi (Berg 2002).

1920. aastatel viidi Tartu Ülikooli poolt läbi Eesti kihelkondade arheoloogiline kirjeldamine ja ümbruskonna muististe kohta ülevaate saamiseks küsitleti ka kohalikke (Lang jt 2010: 20). Kuigi kirjelduste otstarbeks on küsitletud kohapealseid inimesi, puuduvad pärimusteaded muististe kohta üldse või on neid väga vähesel määral, enamasti piirdub pärimus vaid toponüümide mainimisega (Valk 2006: 313). Võnnu

kihelkonna kirjeldamine toimus 1921. aastal, selle raames kogutud andmed sisaldavad ka veidi muistisepärimust (Karu 1921).

Peamiselt 1920. aastatel korraldas Akadeemilise Ajaloo Seltsi (AAS) esimees ja Eesti Kirjanduse Seltsi (EKS) ajalootoimkonna juhataja Arno Rafael Cederberg üle-eestilise ajaloolise traditsiooni kogumise, mis kestis üksteist aastat – 1922–1932 (Hanni 2007: 349–350). Aktsioonist võtsid osa üliõpilased, kellele maksti stipendiumit ja korjamine toimus vastavalt küsitluskavale, mis hõlmas kolme teemat: kinnismälestised, arhiivid ja suuline traditsioon, viimasele pöörati kõige enam tähelepanu (Schmidt 1984). Võnnu kihelkonnas kogusid pärimust 1929. aastal Alo Tilk (EKLA F 200) ja Grigori Noppel (EKLA F 199). Kahe koguja vahel oli kihelkond pooleks jaotatud: Noppel uuris pärimust Ahja, Rasina ja Vastse-Kuuste valdades ning Tilk Kastre, Võnnu, Mäksa ja Haaslava valdades.

Samuti 1922. aastal sai alguse Emakeele Seltsi (ES) korraldatud kohanimedede korjamine, mille eesmärk oli koguda kõikides kihelkondades toponüüme ja kogujateks olid üliõpilased (Tärk 2010: 71–72). Mõne teate puhul on lisaks toponüümile kirjeldatud ka kohapärimuslikku narratiivi. Võnnu kihelkonnas on kohanimesid korjanud erinevad kogujad – eesnimesid pole mainitud –, seda järgmistel aastatel: 1926 – M. Blum, 1928 – H. Zupsman ja A. Kallits. 1923. aastast on teateid ka Matthias Johann Eiseni kogumistest.

1930.–1940. aastatel toimus Võnnu kihelkonnas kaks välitööd. Nimetatud perioodist on rahvaluule tähelepanuvääriline uurija ja koguja olnud Richard Viidalepp, kes ERA-sse tööle minnes hakkas tegelema pärimuse kogumise organiseerimisega ning suhtles kaastööliste ja korrespondentidega, kes liikusid mööda kihelkondasid pärimust korjates (Kindel 2005: 26). Viidalepp oli uurija, kes kasutas frontaalse rahvaluule kogumise meetodit, see tähendab, et eesmärk oli koguda kõike ja kõik ka kirja panna (Kippar 2015: 103). 1931. aastal kogus ta pärimust Võnnu kihelkonnas koos Karl Leichteriga (ERA II 36). Kuigi nende esmane eesmärk oli üles tähendada rahvalaule, kogusid nad ka muud pärimusainest, kaasa arvatud kohamuistendeid. Viidalepa päevikul on korralik süsteem, kirjas on nii esitaja kui jutu täpsed kirjeldused, vajadusel on ta lisanud ka

omapoolseid kommentaare ja joonistusi. Samuti jätkas oma kogumistööd M. J. Eisen, kelle kogus on Võnnu kihelkonna kohta teateid 1933. aastast.

Emakeele Seltsi järjekordne kogumine toimus 1937. aastal ja sarnaselt 1920. aastatele olid kogujateks üliõpilased (Tärk 2010: 71–72). Võnnu kihelkonnas käis Andrus Saareste.

Üks mahukaim pärimusekogumise aktsioon toimus 1939. aastal, kui ERA korraldas Richard Viidalepa eestvedamisel üle-eestilise 5. ja 6. klassi kooliõpilaste kogumisvõistluse: „Korjake kohamuistendeid!”, mille eesmärk oli kokku koguda võimalikult palju kohamuistendeid (Kindel 2005: 27). Aktsiooniga rõhutati inimese armastust oma kodukoha vastu; pärandi jäädvustamist peeti tänutäheks oma kodule; samuti oli eesmärgiks täita tühimikke rahvaluulealastes teadmistes (Viidalepp 1939b: 205–208). Võistluse raames pidid lapsed küsitlema vanemaid inimesi, kellelt tuli kirja panna mägede, jõgede, järvede, allikate, asulate ja teiste paikadega seotud rahvajutte ja mälestusi (Viidalepp 1939a: 195–199).

Igasse kooli saadeti kaks juhendit, millest üks oli küsitlusleht õpilastele ja teine õpetajate tegevusjuhise – mõlema koostaja oli Richard Viidalepp (Kindel 2005: 28–29). Viidalepp rõhus andmete täpsusele ja üksikasjalisusele: tähtis oli koha arusaadav kirjeldamine ja kaardil näitamine ning juurde soovitati lisada nii fotosid kui jooniseid, kasutama pidi asjakohaseid termineid, korrektset viitamist informandile ning jutusisu pidi säilima vastavalt jutustamisele (Viidalepp 1939b: 205–208). Küsimused olid seega pigem objektikeskse, mitte žanrilise lähenemisega (Kindel 2005: 29–30).

Viidalepp on korjanduse tulemust analüüsinud ajakirjas Rahvapärimuste Selgitaja: Tartumaal kogus pärimust 134 õpilast 41 koolist, samas on ta avaldanud ka täismahus õpilastele mõeldud küsimustiku (Viidalepp 1939a: 195–199). Korjanduse käigus saadi teada uutest kohtadest: matmispaikadest, ohvrikohtadest, linnustest ja ka asustusajaloost (sammas). „Kogumiskampaania tagas suure hulga väärtusliku infomatsiooni kokkuvoolamise, fikseerides paikse talurahva seas põlvest põlve edasiantud pärimuslike teadmiste seisuga traditsioonilise ühiskonnakorralduse lõppfaasis” (Remmel 2002: 120).

1950.–1960. aastaid iseloomustavad Riikliku Kirjandusmuuseumi (RKM) rahvaluule osakonna ekspeditsioonid, kui kohapeal käis rahvaluulet kogumas enam kui kaks kaastöölist (Remmel 1997: 7–9). Tänu mitmele uurijale ühes kihelkonnas suudeti pärimust põhjalikumalt üles kirjutada.

1950. aastatel loodi ENSV Teaduste Akadeemia Keele ja Kirjanduse Instituut (KKI), mille ajal toponüümide kogumine hoogustus ja lisaks üliõpilastele kaasati ka korrespondente (Tärk 2010: 71–72). Võnnu kihelkonnas on kohanimedid kogunud: 1951. Salme Kaarheit, 1965. Oivo Rahusoo ja 1969. aastal Jaak Simm. Järjekordne lasteaktsioon toimus 1958. aastal, kui ajakiri Pioneer ja RKM rahvaluule osakond korraldasid võistluse, mille eesmärk oli koguda kodu ümbruskonna kohamuistendeid (Tamm 2002: 222–223). Ennekõike keskenduti toponüümide kirjeldustele (Kindel 2005: 35).

Võnnu kihelkonnas on kohapärimust jäädvustanud ka Lemming ja Ilse Rootsmäe, kes kogusid pärimust aastatel 1961–1963 terves kihelkonnas, küsitledes kokku 546 inimest peaaegu kõikidest taludest (Rootsmäe, Rootsmäe 2016: 7, 23). Materjalide kogumisel on nad kasutanud varasemaid arhiiviallikaid, millele on neil mingi paiga juures ka vastav viide (samas: 7). Rootsmäed kogusid eelkõige kohapärimust ja erilist rõhku pöörasid nad toponüümidele: esmane viide kohale on toponüüm, millele järgneb pärimus. Samuti on nende käsikirjas nimetatud kõikide küsitlute nimed ja vanused koos jutustajate talunimedega.

Samasse perioodi langeb ka Eesti Kirjandusmuuseumi 1966. aastal korraldatud ekspeditsioon Võnnu kihelkonda, kus uurijateks olid Mall Proodel (hiljem Hiemäe) (RKM II 210), Otilie Kõiva (RKM II 213) ja Erna Tampere (RKM II 208). Kõik kogujad on andmete kogumisel kasutanud samasugust talletamismeetodit: rahvaluuletekstid on esitatud külade järgi, olulisel kohal on informantide nimed ja vanused, aga ka talude nimetused, ning jutud on lindistatud. Samuti sisaldavad nende tekstid viiteid varasematele pärimuseteadetele, näiteks on nad kasutanud Matthias Johann Eiseni andmeid. Kõik uurijad keskendusid pigem regivärsside kogumisele, aga

kõrvalteemana küsiti ka muistendeid, täpsemalt kohamuistendeid, ja seetõttu esineb nende tekstides ka muistisepärimust. Mall Proodel kirjeldab oma päevikus murdekeele probleemi, nimelt, et tema üleskirjutiste keeleline täpsus võib kannatada murdelise jutu valesti arusaamises või kirjepildi vääruse tõttu (RKM II 210). Arheoloogia seisukohast on kohtade kirjeldused pigem napisõnalised, lisatud on vaid küla ja kohamuistend, seega muistiseliiki on mainitud vastavalt pärimuses kajastunud nimetusele.

1970.-1980. aastad. Järjekordne ERA ekspeditsioon Võnnu kihelkonda toimus 1986. aastal. Osalejad olid Mall Hiimäe (RKM II 395), Sirle Pent (RKM II 396), Eda Kalmre (RKM II 397: 570–598) ja Kadri Peebo (RKM II 397: 380–409). Kõik uurijad on järginud samasugust meetodit, mida kasutati 1966. aastal rahvaluulet kogudes. Kuid sedapuhku käis Võnnus kohapeal kolme uurija asemel neli. Uuesti käis korjamas Mall Hiimäe, kellele olid juba varasemalt kogutud pärimusandmed ja kohad teada, samuti kohalik olustik.

1980. aastatel hakkab kohapärimuse osas tekkima arheoloogia ja folkloristika koostöö (Valk 2006: 313). Nüüd on arheoloogia välitööaruannetes hakatud kasutama ka pärimusandmeid, mis on saadud kohalikke küsitledes.

1990.-2010. aastad. 1990. aastatel kahe erineva teadusvaldkonna koostöö laienes veelgi (Valk 2006: 313). Kohapärimusteaded on arheoloogiliste maastikuinspeksioonide ehk leirete aruannetes veel rohkem esindatud, samuti leidub neis ka viiteid varasematele teadetele. Kuid eraldi kohapärimuse kogumist pole alates 1986. aastast Võnnu kihelkonnas toimunud.

Iseseisva uurimisvaldkonna moodustavad looduslikud pühapaigad, mida on viimastel aastatel ka süsteemsemalt uuritud. Alates 2008. aastast on Kultuuriministeerium koos Muinsuskaitseametiga koostanud kaks riikliku arengukava (Kaasik 2013), mille eesmärk on säilitada ja teadvustada looduslikke pühapaikasad, inventeerida pühapaiku ja teavitada neist avalikkust. Vastavalt esimesele arengukavale (2007–2012) uuriti 2012–2013. aastal pühapaiku ka Võnnu kihelkonnas (vt LPA).

2. METOODIKA JA ALLIKMATERJAL

2.1. Metoodilised lähtekohad

Uurimistöö muistisepärimusteed kogusin kokku, kasutades Tartu Ülikooli arheoloogia kabinetis loodud muistiseid, pärimuspaikasad, toponüüme ning leiuteateid hõlmavat Muistise ja pärimuspaikade infosüsteemi, mis mis hõlmab Arheoloogiateadete (A), Kohapärimuse (KP) ja Looduslike Pühapaikade (LPA) andmebaase. LPA andmekogus olevatest objektidest ei käsitlenud ma ristipuid, sest nende tekkeaeg jääb 20. sajandisse ja tegemist ei ole arheoloogiliste muististega (vt Kõivupuu 2009). Mõne teate aastaarvu täpsustamiseks kasutasin Lõuna-Eesti pärimuse portaali LEPP ja Eesti Keele Instituudi kohanimekartoteeki. Pärimuskogumistel osalenute leidmiseks rakendasin Eesti Kirjandusmuuseumi failirepositooriumi (KIVIKE). Nendele andmetele tuginedes koostasın enda andmebaasi, mille formeerimisel oli suureks abiks arheoloogilise ja pärimusliku kohainfosüsteemi Kohtade moodul koos kaardirakendusega, mille abil enamik muistiseid on maastikul lokaliseeritud. Selle abil oli kergem eristada kõrvuti paiknevaid ja samuti sarnaste pärimustega muistiseid. Lisaväärtusena on infosüsteemi sisestatud autori arheoloogiliste maastikuinspeksioonidel ning välitöödel kogutud muistisepärimused.

Allikmaterjali analüüsimiseks jagasin pärimused kogumisperioodide kaupa: tsaariaeg, 1920., 1930.–1940., 1950.–1960., 1970.–1980. ja 1990.–2010. aastad (vt joonis 1). Viimase perioodi jaotaasin kaheks, et vaadelda eraldi viimase kümnendi pärimusteateid. Eraldi alajaotustena vaatlesin veel mahukamate välitööde või pärimusekogumiste materjale.

Pärimuse sisu muutuste analüüsimisel lähtusin aspektist – muistisepärimuse motiivide muutumine. Pööran tähelepanu asjaolule, mis motiivid on muistiseliiigile omased ja kuidas on need aja jooksul muutunud.

Töös vaatlen kihelkonnas tervikuna toimunud protsesse, mistõttu ei analüüsi ma muistiseid üksikobjekti tasandil, vaid liikide põhisel. Maastikul samas kohas

paiknevaid eriliigilisi muistiseid käsitlen eraldi objektidena. Pärimuses toimunud üldiste muutuste jälgimiseks on analüüsi hõlmatud ka muistised, mille kohta oli vaid üks pärimusteade. Kui ühe muistise puhul esines mitu erinevat teemat või motiivi, lisasin need mitme erineva sisulahtri statistikasse.

Muistised esitan külade põhiselt. Muististe asukohtade määratlemist külade kaupa raskendab 1977. aasta haldusreform, mille käigus liideti külasid omavahel suuremateks kokku ja uuele loodud haldusüksusele jäi ühe eelnenud küla nimi. Oma töös lähtusin vanast ajaloolisest külajaotusest, sest enamik pärimust on kogutud enne haldusreformi (vt joonis 3) ja ajaloolised külad kujutavad endast tegeliku asustustriga seotud üksusi. Minu tööd aitas oluliselt lihtsustada infosüsteemi Kohtade moodul, kuhu on andmed sisestatud ka vanade külade põhiselt. Ühes külas paiknevate ja samasse liiki kuuluvate muististe eristamiseks viitan neile lähemal asuva talu nime järgi.

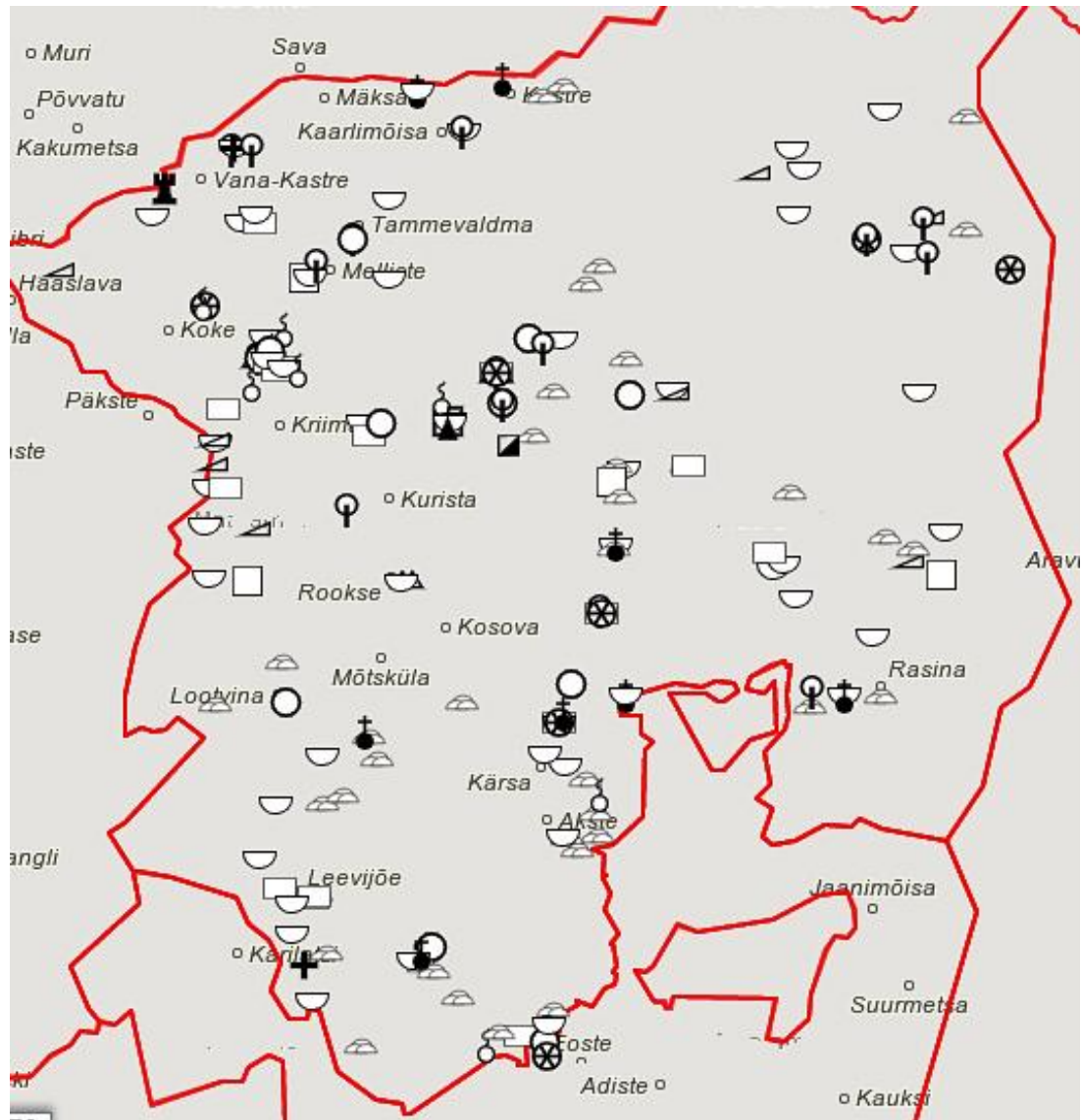
Muistisepärimuse analüüsimisel on vajalik allikakriitika, sest erinevatel kogujate ja kogumisperioodidel on allikmaterjalile lähenemine olnud erinev. Näiteks Lemming ja Ilse Rootsmäe puhul on tegemist haritud ja eelteadmistega kogujatega, nende ettevalmistus pärimuse kogumisel on olnud põhjalik, mis mõjutab ka nende töö üldist tulemust.

Samuti sõltub pärimus ka selle kandjast. Pärimusele on omane varieerumine, sest iga inimene teab ja tunnetab muistist isemoodi, mis ilmneb ka jutustajate „omaloomingus“ ja detailide erinevustes. Samuti võib esineda juhuseid, kus koguja ei ole õige pärimusekandja juurde jõudnud või teda üldse kohanud. Töö üldistused on tehtud ainult kirjapandud pärimuse põhjal, kuid see on vaid üks osa pärimusest. Teine, vaid suulisse traditsiooni jäänud ja talletamata osa pärimusest on töö seisukohalt tundmatu.

2.2. Allikmaterjali iseloom: hulk ja jaotumus

Võnnu kihelkonnast on pärimussidusad muistiseid 120. Pärimus seostub pigem muististega, mis on maastikul olnud paremini näha ja äratuntavad, näiteks ei kajastunud

pärimuses ühtegi asulakohta. Pärimussidused muistised paiknevad 46 külas (vt joonis 1 ja tabel 1).



Joonis 1. Pärimussidusate muististe paiknemine Võnnu kihelkonna külades. Allikas: Eesti arheoloogilise ja pärimusliku kohainfo infosüsteem (kaardirakendus).

◐ – maahaudkalmistu; ◑ – kääbastik/kääbas; ◒ – kivi(k)alme(d); ◓ – pelgupaik;
 ◔ – linnamägi; ◕ – ebalinnamägi; ◖ – keskaegne linnus; ◗ – kabeliase; ◘ –
 kivirist; ◙ – püha allikas; ◚ – püha puu; ◛ – püha kivi; ◜ – püha koht; ◝ – püha
 mägi.

Kõige enam esines muistisepärimust Ahunapalu külas – 11 juhul. Kihelkonnakeskuses Võnnus leidis seda üheksa ning Kärsal ja Valgesoos kuue muistise puhul. 18 külas leidis ainult üks muistis, mis kajastus ka pärimuses (vt tabel 1).

Muististe hulk on kõige suurem kihelkonnakeskuse Võnnu ümbruses ja kihelkonna Tartu poolses, s.t loodepoolses osas. Kihelkonna idapoolse perifeeria asustus on hõredam ja ka pärimussidusaid muistiseid on seal vähem.

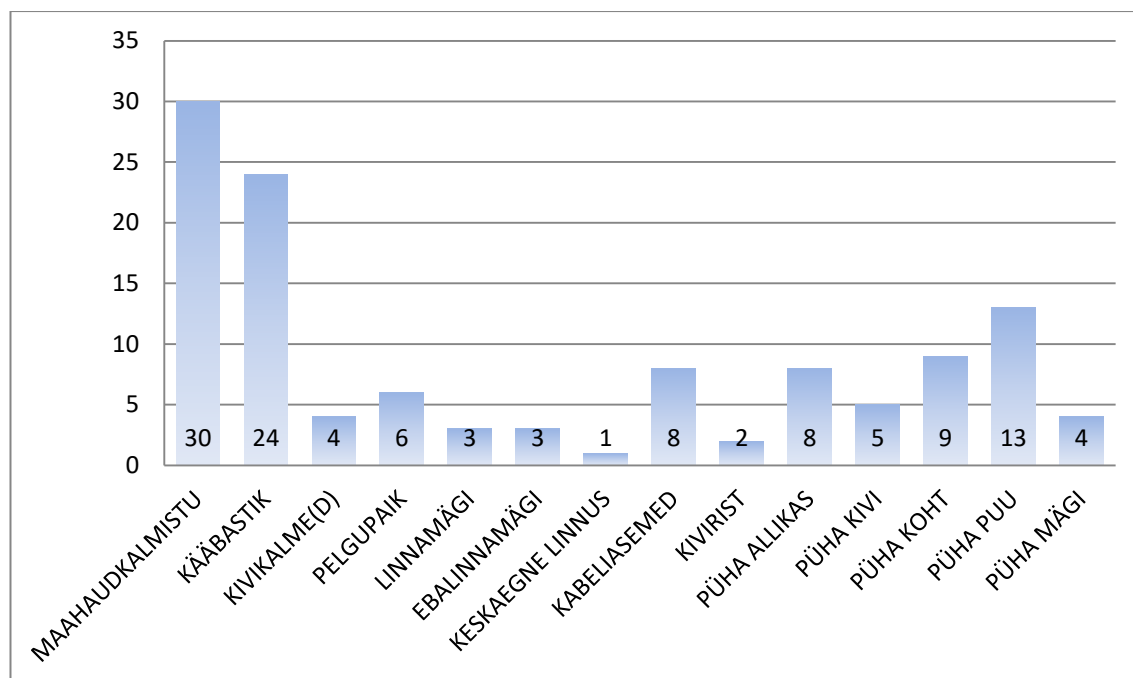
Agali	1	Kurista	1	Poka	3
Ahja	3	Kärsa	6	Rasina	4
Ahunapalu	11	Kõnnu	3	Rookse	2
Akste	1	Kõversilla	1	Rõka	1
Alaküla	3	Kägari	1	Sarakuste	3
Haaslava	1	Leevi	5	Sikakurmu	2
Haavametsa	1	Lootvina	4	Tamme	2
Hammaste	4	Lääniste	4	Terikeste	3
Ibaste	1	Melliste	1	Uniküla	1
Kaagvere	1	Mustakurmu	1	Valgesoo	7
Kaarlimõisa	2	Mõra	1	Vanamõisa	1
Kastmekoja	2	Mäletjärve	5	Vastse-Kuuste	1
Kastre	3	Nooritsmetsa	1	Veskimäe	1
Kiidjärve	5	Parveotsa	1	Võnnu	9
Kitseküla	1	Nooritsmetsa	1	Võruküla	1
Koorvere	3	Peravalla	1		

Tabel 1. Pärimuses kajastunud muististe arv külati.

Võnnu kihelkonnas on muistisepärimust 14 muistiseliigi kohta, mille vastavalt olemusele ja sisupõhiste sarnasustele jaotasin nelja suurde rühma: kalmed, kabeliasemed, sõjasidusad muistised ja pühapaigad. Kalmete alla kuuluvad matmispaigad – maahaudkalmistud, kääbastikud ja kivikalme(d). Kabeliasemete rühmas on kabelid ja keskaegsed kiviristid. Sõjasidusate muististe all pean silmas sõjategevusega seotud muistiseid – linnamägesid, keskaegset Vana-Kastre linnust, ebalinnamägesid ja pelgupaikasad. Ebalinnamägedena mõistan küsitavaid linnamägesid,

mida pärimus peab küll linnamäeks, kuid millel pole linnamäele omaseid tunnuseid: kultuurikihti või muldvallide ja puitkindlustuste jäänused. Kuid ebalinnamäe kontrollimisel võib muistis ka linnamäeks osutuda, nagu see juhtus 2019. aasta märtsis Alakülas asuva linnamäe korral. Looduslikud pühapaigad hõlmavad pühasid allikaid, puid, kive, mägesid ja täpsemalt määratlemata pühakohti.

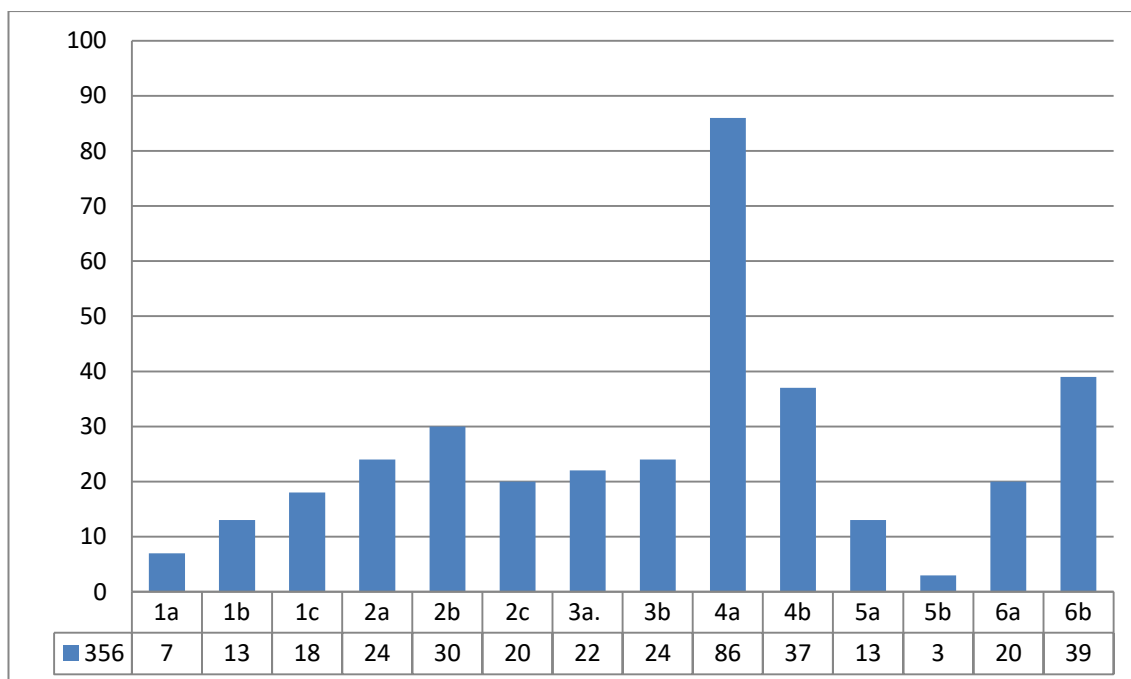
Kõige enam esines pärimussidusa muistise raames pärimust kalmete kohta, 59 üksikmuistise puhul. Looduslike pühapaikade rühma kuulub 39 üksikmuistist. Järgmisena kajastuvad sõjasidused muistised 13 ja kabeliasemed 12 objektiga.



Joonis 2. Pärimuses kajastunud üksikmuististe arv.

Kõige enam kajastuvad muistisepärimuses maahaudkalmistuid (30 muistist) ja seejärel kääbastikud (24 muistist). Pühapaikadest kajastus pärimuses enim pühasid puid (13 muistist) ja pühasid kohti (üheksa muistist) (vt joonis 2).

Võnnu kihelkonnast on kokku 356 muistisepärimusteadet, millest enim, 123, koguti 1950.–1960. aastatel. Seejärel on 1920. aastad 73 ja 1990.–2019. aastad 59 teatega. Alla 50 jäävate andmetega on 1930.–1940. aastad 46 teatega, tsaariaeg 29 ning 1970.–1980. aastad ainult 16 teatega.



Joonis 3. Muistisepärimus-teadete esinemine kogumisperioodide ja kogude kaupa. 1 – tsaariaeg: 1a – J. Hurda kogu teated, 1b – M. J. Eiseni kogu teated, 1c – muud teated; 2 – 1920. aastad: 2a – arheoloogiline kihelkonnakirjeldamine, 2b – AAS/EKS kihelkonnakirjeldamine, 2c – muud teated; 3 – 1930.–1940. aastad: 3a – 1939. aasta kohamuistendid; 3b – muud teated; 4 – 1950.–1960. aastad: 4a – Rootsmäede materjal, 4b – muud teated; 5 – 1970.–1980. aastad: 5 – 1986. aasta ekspeditsiooni teated, 5b – muud teated; 6 – aastad 1990–2018: 6a – 1990.–2000. aastad; 6b – 2010. aastad.

Pärimusteade teade poolest on kõige rikkamad 1950.–1960. aastad: selgelt eristusid teistest Rootsmäede välitööd 86 teatega, 1966. aasta RKM ekspeditsioon ja ajakirja Pioneer 1958. aasta kogumisvõistlus 37 pärimusteatega muististe kohta, kusjuures viimased kaks on joonistabelis esitatud koos „muudeks teadete“ all).

2.3. Muistisepärimuse sisujaotus

Muistisepärimuse sisu jaotasin teemadeks ja motiivideks. Teemade alla kuuluvad matmisepärimus, pühapaiga/ohverdamiskoha pärimus, sõjapärimus ning kabeli- ja kirikupärimus. Samuti esines pärimuses kaheksa motiivi: hiipärimus – Kalevipoeg;

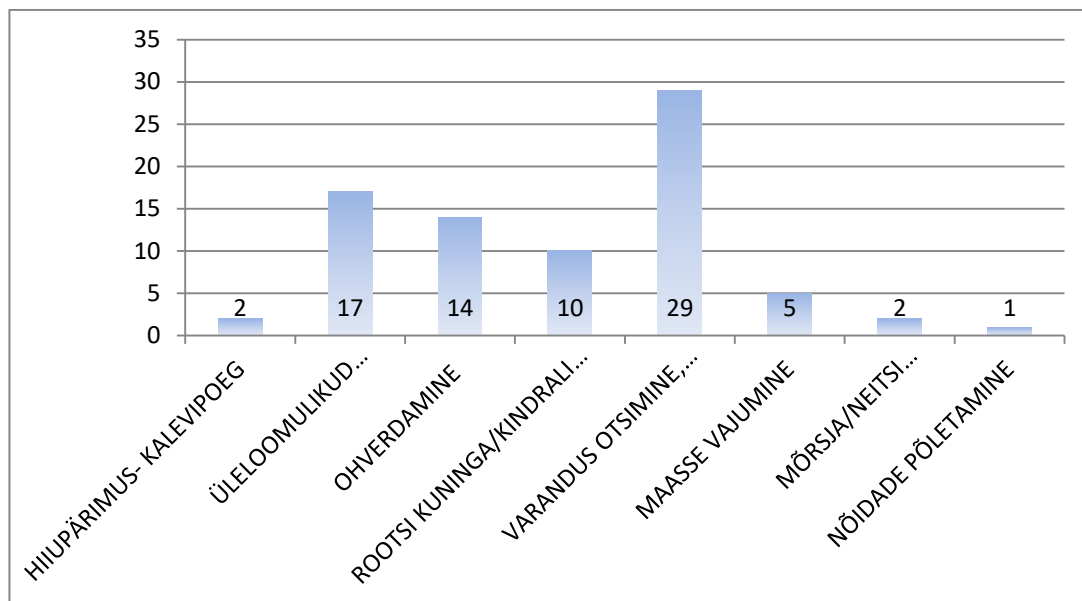
üleloomulikud kogemused/juhtumised; ohverdamine jumalale või pühakule; Rootsi kuninga/kindrali matmine; varanduse peitmine, leidmine, otsimine; maasse vajumine; mõrsja/neiu poolekstõmbamine ning nõidade põletamine.

Matmispärimuses räägitakse kellegi matmisest ja matmispaikadest. Ennekõike nimetatakse katku- või sõjahaudasid, viimases lahingus surma saanud rootsi ja vene sõdureid ja Rootsi kindrali või kuninga matmist. Pärimuses mainitakse ka luude leidmist.

Sõjapärimuses kajastuvad venelaste ja rootslaste lahingupaigad, pelgupaigad, kindlused või linnamäed, kus inimesed on sõdade eest varju otsinud kas Vene-Rootsi, Rootsi või Põhjasõja ajal. Samuti liigitasin sõjapärimuse alla jutud, milles kirjeldatakse raudväravaid, mille ettelaskmine oli mõeldud laevade takistamiseks.

Pühapaiga/ohverdamiskohapärimus räägib kohtadest, mida on pühaks peetud. Levinuim motiiv on ohverdamine: ohverdatud on peamiselt raha, kuid ka loomi – lambaid, oinaid, sigu ja lehmasid. Selle teema alla liigitasin ka pärimused, milles on ohvripaigale omistatud ravimis- ja tapmisevõime – viimane juhul, kui sealt on vett joodud.

Kabeli- ja kirikupärimus. Siia kuuluvad pärimusteed, milles mainitakse kirikut ja kabelit. Kirikupärimuse kontekstis räägitakse inimese sissemüürimisest, kelle ülesandeks oli hoida kirikuvõtmeid.



Joonis 4. Erinevate pärimusmotiividega seotud muististe arv Võnnu kihelkonnas.

Vaadeltavaid pärimusmotiive esines kokku 80 muistisel, millest kõige levinuim (29 muistisel) on varanduse otsimine, peitmine ja leidmine. Järgnevalt on üleloomulikud kogemused/juhtumised 17-l ning Rootsi kuninga/kindrali matmine 14-l muistisel. Hiiupärimust – Kalevipoega ning neitsi/mõrsja poolekstõmbamist mainiti seoses kahe muistisega ning kõige vähem esines nõidade põletamist (vt joonis 4). 40 muistise puhul oli pärimus üldsõnalisem – ei sisaldanud ühte kaheksast motiivist, vaid seostus ühe või mitme üldisema teemaga (matmise-, sõja-, kiriku-kabel- ja pühapaiga/ohverdamikoha pärimus).

3. MUISTISED JA PÄRIMUS: MUUTUSED AJAS

Järgnevalt tutvustan Võnnu kihelkonna muistiseid ja nende omaseid pärimusemotive. Esmalt nimetan muistiseliiigid ja nende iseloomulikud tunnused ja dateeringu. Seejärel analüüsin muististele omaste motiivide säilimist, kadumist ja leidumust ajas.

3.1. Kalmed

Kääbastikud

Võnnu kihelkonnas leitud muistisepärimust 23 kääbastiku ja ühe kääpa puhul. Kääbas on matmispaik, mille iseloomulikuks tunnuseks on ümmargune või vallitaoline pinnasest kuhjatis. Kääbastik on kääbastest koosnev kalmistu, I aastatuhande kääbaste kasutamisaeg (Võnnu kihelkonna kääpad pärinevad senistel andmetel sellest perioodist) jääb 6.–9. sajandi vahemikku. (Aun 1992). Eristatakse kahte liiki kääpaid: pikk- ja ümarkääpad. Sealjuures pikk-kääbaste traditsioon saab alguse 6. sajandil ja lõpeb 7.–,8. sajandil ning 9. sajandist on kasutusel ainult ümarkääpad (Aun 2006: 118–119). Kääbastikkudes esineb põletusmatuseid, mis on „kogumina kääpakuhjatises või laialipuistatult selle pinnal“ ning hauapanused on väiksed (samas: 114-115, 119). Võnnu kihelkonna muistisepärimuses kajastusid kõige enam Kõnnu ja Valgesoo kääbastikud.

Varandusepärimust esineb 24st kääbastikust kümnel. Esimesed teated kuuluvad tsaariaega, kuid lõppevad 1960. aastatel. Näiteks olgu toodud väljavõtted Otto Grenzsteini kirjakogust 1898. aastast *Sõja ajal siia lähedale suur varandus maha pandud olla* (GK V 302-3 (303)) ja 1966. aasta kogumisest: *Varandust pidi olema siinsamas. Riiupalu kenk kutsutas.* (RKM II 210, 332 (52)).

Varandusejuttude kogumisperioodidest eristuvad selgelt 1920. aastad. Tollal talletatud varalugudele on iseloomulikud üleloomulikkude juhtumiste motiivid, mis teistes perioodides ei kajastu. Näide Kõnnu kääbastiku pärimusest: *Unes juhitud mõned mehed*

käabaste juurde raha otsima. Mehed asunud käabaste kaevamisele ning leidnud rahakastid. Kuid järsku kuulnud küla poolt suurt müra, mehed jooksnud suure hirmuga peitu, tagasitulles leidnud aga eest tühjad potid, sest rahaahne Juudas oli need vahepeal rahast tühjendanud. (Noppel 1929: 4 (13a)).

Pärimusemotiivi kadumist on näha Valgesoo kääbastiku pärimuse näitel. 1921. aastal on selle kohta talletatud üksikasjalik varandusejutt: *Rahvas kõneleb kääpast: kahele vennale näidatud unes, et kääpas on rahakast peidetud. Leidnudki mehed kasti - kuid ei jäksa liigutada. Nüüd nõudnud hääl - andku üks meestest oma laps temale - kui aga soovi pole täidetud, muutunud kast kiviks ja mehed jäänud pimedaks.* (Noppel 1929: 4 (11b)). Järgnevatel aastatel varanduseteemat aga enam ei esine ja kääbastikku seostatakse ainult matmisega. Peale 1960. aastaid ei tule varandusepärimust ette ühegi kääpa puhul. Seega on kääbastikule omane motiiv – varandus – aja jooksul kaduma läinud.

Pärimuse muutus ajas ilmneb ka kääbastike rahvalikus dateerimises, st seostamist erinevate sõdadega. Tsaariaja teadetes kääbastike dateerimist ei esine, kuid 1920. aastatel peeti kääbastikke Rootsi-Vene sõja aegseteks. Alates 1930. aastatest on eelnev asendunud Rootsi sõjaga või Põhjasõjaga, mis leiavad mainimist ka 1990. aastatel.

Kääbastikele omane matmispärimus kajastub kõikides kogumisperioodides ja koguarvuna 23 muistisel. Varasemalt levivad varanduse, üleloomulikkuse ja Rootsi kuninga/kindrali matmise motiivid on tänapäevaks taandunud üldsõnalise matmise- ja sõjapärimuse pinnale.

Maahaudkalmistud

Maahaudkalmistu on laibamatusega matmiskoht, mille kasutamine sai Lõuna-Eestis alguse 13. sajandil ning sinna matmine lõppes 18. sajandil (Valk 2001: 18–21). Kui ristiusu tulekuga 13. sajandil algas matmine kirikuaedadesse, kasutati nende kõrval ka külakalmistuid (Valk 1995: 454–455). Võnnu kihelkonnas esines muistispärimust 30

maahaudkalmistu puhul ning kõige pärimusrikkamad on Ahunapalu, Lootvina *Kabelimäe* ja Alaküla *Kabelimäe* kalmistud.

Maahaudkalmistutele üldomased teemad on sõja- ja matmispärimus, mis kajastuvad kõikidel muististel ning neid leidub kuni 2010. aastateni, mida illustreerib näide Lootvina *Kabelimäe* talu muistise pärimusest: *Maetud Rootsi sõja ajal* (Leitu 2018). Iseloomulik on ka Rootsi kuninga/kindrali motiiv. Seda leidub kolmel muistisel – Kiidjärve, Vastse-Kuuste ja Võnnu kalmistutel alates 1930. aastatest kuni 1970. aastateni, näiteks Vastse-Kuuste maahaudkalmistu pärimuses: *Maetud Rootsi kuningas, ka varandus*. (Rootsmäe, Rootsmäe 2016: 393–394).

Maahaudkalmistuid seostatakse ka kabelipärimusega, mis esineb seitsmel muistisel ning mille tüüpilisi toponüüme *Kabelimägi* ja *Kabelikurm/Kabeliorg* (vt Valk 2001: 24) on talletatud kõikides kogumisperioodides. Matmispärimusele lisanduvad üleloomulikud juhtumised – tontide kohtamine muistise juures. Näiteks olgu toodud Kastmekoja maahaudkalmistu tsaariaja pärimus: *Õhtuti ja eriti neljapäevaõhtul nähakse tonte*. (Mss 119 (6)) ja Veskimäe 1939. aasta pärimus: */--/. Nüüd näinud ka peremees valges kleidis naisterahvast Kabeliorust vastu tulevat. Kohe käänanud ta hobuse ümber ja kihutanud tuldud teed tagasi*. (ERA II 240, 601/2 (32)). Sama teema kajastub ka 1994. aasta teates: */--/ olevat nähtud valget vaimu või ingliti*. (Valk 1994: (1)). 1990. aastatel lõppeb motiivide esinemine pärimuses: teatakse rääkida ainult matmis- ja sõjapärimusega seotud teemadel. Selline on näiteks Kiidjärve Mältoni maahaudkalmistu pärimus: *Maetud on 80 rootsi soldatit* (Leitu 2018).

Kivikalmed

Võnnu kihelkonna kivikalmed kujutavad endast tarandklameid, mida ehituslikult iseloomustab neljakandiline tarandiline konstruktsioon. Nende kasutamisaeg jääb rooma rauaaega. Iseloomulikud on põletusmatused, kaasa on pandud ka panuseid, ennekõike ehteid ja keraamikat (Laul 2001: 82–86, 89). Võnnu kihelkonnas on pärimussidusaid kivikalmeid viis. Need asuvad Kõnnus, Leevil, Sarakustes, Võnnus Mäe-Suitsu talu juures ja Ahjal (*Kitsekumardus*).

Matmispärimus seostub Kõnnu, Leevi ja Sarakuste kivikalmetega. Pühapaigapärimusega on seotud Ahja ja Võnnu kivikalmed. Ahja kivikalme puhul on talletatud jumalale ohverdamise motiiv: /--/ *Rahvas räägib et see olla üks vana ohverdamise koht ja rahvas seal kitse kumardanud kes nende väärjumal olnud ja kutsuvad kohta praegu "kitse kumardus."* /--/ (GK V, 306-307 (309)). Sama motiiv kajastub muistise puhul ülejäänutes kogumisperiodides ja ka 2013. aasta pühapaikade inventeerimises: *Kummardati, nagu oli kitsejumal ja oli hobusejumal.* (LPA). Kuid on märgata, et aja möödudes on pärimusest kadunud toponüüm.

Samuti on kivikalmete puhul võimalik täheldada, et varasemates teadetes kajastunud üleloomulikud kogemused/juhtumised ja varanduse motiivid on ajas kaua säilinud. Näiteks Kõnnu kivikalme kohta 1921. aastal (Karu 1921, 11-15 (2)) kogutud motiivid: *Siin asunud kunagi torn, mis hiljem ümber kukkunud. Rahvas pelgab seda kohta, sest siin olla vaime nähtud. Ühe suure kivi alt leitud rahapada* leiduvad ka 1966. aasta teates: /--/ *Vanasti kardetud seda kohta, kuna seal tondid kollitanud, valgeis rõivais naine öösiti seal oma pikki juukseid kamminud. Kivikalme ja kääbaste lähedal olevat maetud rahapada* (RKM II 138, 591 (35:1)). Motiivid on nimetatud kogumisperiodile ainuomased ja järgnevatel aegadel neid ei leidu.

3.2. Kabeliasemed

Kabeliasemed pärinevad väikestest puust maakabelitest (Kõpp 1959: 86), mille kasutamise on alguse saanud katolikuajal ja mis asusid teede ääres (Valk 2017: 152-153). Võnnu muistispärimuses kajastuvad seitse kabeliaset – Kärša Jaani, Rasina Märtna, Kastre Maarja, Kiidjärve Jüri, Sarakuste, Veskimäe ja Lääniste Mihkli. Sageli on kabelikohti rahvapäraselt nimetatud kirikuasemeteks.

Kõikide kabeliasemetele on omane kirikupärimus, milles on aja möödudes uued teemad segunenud vanadega. Näiteks esimeses, 1921. aastal talletatud Rasina Märtna kiriku pärimusteates leidub ohverdamise ja maasse vajumise motiiv, viimane esineb kõikides materjalides kuni 1939. aastani. Rootsmäede materjalis kajastub uuesti ainult

sõjapärimus. 1966. aastal kumbagi motiivi ei leidu, kuid kohta seostatakse üleloomulike juhtumistega: *Poisi läänuva marjule. Kõneliva, et näiva vaimu. Mõlemba poisi kõneliva. Vaim tuli ihualasti manu. Mina küll midagi es kuule.* (RKM II 213, 191 (1)). Kabeliasemetest eristub pärimuse poolest täielikult Võnnu kirik, mille pärimuse keskmes on kellegi – võtmehoidja – sissemüürimine seintesse. Süžee on talletatud enamuses kogumisperioodidest koos toponüümiga, mis viitab müüritatu nimele: Jakob – Jakobi kirik.

1931. aastast alates on kogutud pärimust, milles seostatakse kabeli- või kirikukohti ebausu kommetega. Kiidjärve kirikuaseme puhul mainitakse nõidade põletamise motiivi, mis leiab kajastust alates 1939. aastast kuni 2018. aastani. Nimetatud motiiv esineb ainult Kiidjärvel. Rootsmäede (2016: 404) teatesse on lisatud eelmistele perioodide viitavaid elemente: *Siin asunud vanasti Kitse e. Jüri kirik, kus paganuse ajal tehtud tuld ja põletatud nõidu ning hävitatud sakslaste tulekuga..* Esimene, 1929. aasta teade Kiidjärve kabeli kohta sisaldab ainult toponüümi *Jüri kirik*. Peab tõdema, et pärimuse ja toponüümi vahelises seoses võib olla kaks osapoolt: esiteks võis 1960. aastatel talletatud pärimus toponüümist inspiratsiooni saada, kuid pärimus võis eksisteerida juba varem ja seda ei kogutud siis juhuse tõttu. 1960. aastatel esineb üleloomuliku kogemuste/juhtumiste motiiv Veskimäe kabeliaseme pärimuses. *Olnud rootsi kindrali haud /-/-/ olevat nähtud valget vaimu või inglit.* (Valk 1994 (1)).

Kiviristid

Kiviriste paigutati keskajal külakalmistute ja maakabelite juurde. Tegemist on kristliku traditsiooniga (Valk 2001: 20). Võnnu kihelkonna muistisepärimuses kajastub kaks kiviristi – Kiidjärve ja Koorvere külas.

Kiidjärve kiviristi esimene teade kajastub Rootsmäede materjalis, milles on esindatud Rootsi kuninga/kindrali, mõrsja/neiu lõhkitõmbamise ja varanduse motiivid. Kiviristi viimases, 2018. aasta pärimuses kindralit ei mainita ja asemele on tulnud umbisikuline seos – asetatud kellegi hauale. Koorvere kiviristi puhul mainitakse Rootsmäede (2016: 403) materjalis ühel juhul Rootsi kindralit, kes olevat sinna maetud koos varandusega.

Teine lähenemine räägib mõrsja lõhkitõmbamisest: /--/ *siin olevat mõrsja härgade vahel katki kistud /--/ ja teemale vastavast toponüümist Mõrsjakivi. Järgmises, 1986. aasta pärimuskogumises kajastub ainult mõrsja lõhkitõmbamise motiiv ilma toponüümita. Muistisepärimus on ajas läinud üldisemaks, Rootsi kindrali motiiv on pärimusest täiesti kadunud või muutunud üldsõnaliseks matmispärimuseks. Samuti kohale viitavat toponüümi enam ei mainita.*

3.3. Sõjasidused muistised

Linnamäed

Linnamägi on koht, kus looduslikul künkal on asunud linnus või kindlustatud asula, mille kasutamisaeg on rauaajal (Tõnisson 2008: 24–27). Võnnu kihelkonnas esineb muistisepärimuses kolm linnamäge: Alaküla *Kõrgemägi*, Lääniste *Linnamägi* ja Melliste *Lingutusmägi*.

Linnamägedega liitub sõjapärimus ja neile omaseid toponüüme – *Linnamägi/Liinamägi* ja *Lingutusmägi* – teatakse nimetada tsaariajast kuni 2010. aastateni. Samuti linnamäele omased maasse vajumise ja varanduse peitmise motiivid esinevad kuni 1960. aastateni. Alaküla *Kõrgemäe* puhul on tegemist üksikteatega, mis esineb ainult Rootsmäede materjalis.

Järgnevalt analüüsin erinevate teemade ja toponüümide esinemist ja vaheldumist Melliste *Lingutusmäe* linnamäe pärimuse näitel. Linnamägi kajastub esimest korda 1929. aasta pärimuskogumises, mis sisaldab maasse vajunud linna motiivi. 1958. aastal nimetatakse mägi *Lingumäeks* ja juurde on tulnud sõjapärimus – olevat vanade eestlaste kindlus. Järgmises Rootsmäede materjalis (2016: 79) toponüümi ei teata, kuid pärimus sisaldab hiiumotiivi: „*Kalevipoeg läinud mäele ja tapnud vaenlased ära. Eestlased ehitanud mäele linnuse ja võitsid vaenlast.*“ 1990.–2010. aastatel esineb uuesti toponüüm *Lingutusemägi* koos maasse vajumise motiiviga. Melliste *Lingutusmäe* 2009. aasta (Sulg 2009: 19, 41) teates on pärimusele juurde tulnud üleloomulikkude kogemuste/juhtumise motiiv ning varasemalt esinenud sõjapärimusega paika enam ei

seostata: /--/ *Et linnaelanikke mitte häirida, ei tohtivat seda kohta ka põllumaaks kasutada ning seetõttu kasvabki mäel mets. Keelu rikkumise puhul kostvat mäe seest kume hääl: "Ära aja puru silma!"*

Ebalinnamäed

Ebalinnamäed on ebakindlad, üksnes pärimuse või kohanime põhjal linnamäeks peetavad paigad, mille kasutusaega pole teada. Muistisepärimuses kajastunud ebalinnamägesid on Võnnu kihelkonnas kolm: Võnnu Kota ja Laane ebalinnamäed ning Sikakurmu *Liinamägi*.

Sikakurmu ja Võnnu Kota ebalinnamägedega on seotud sõjapärimus, kuid Laane ebalinnamäge seostatakse kirikupärimusega. Samuti võib ebalinnamägedel märgata kabeli/kirikupärimuse teema ja maasse vajumise motiivi vaheldumist. Võnnu Kota ebalinnamäele on esimeses, 1931. aastal kasutatakse toponüümi *Kilgi mägi* kirjeldusega: *Siia tahetud Võnnu kirikut ehitada* (ERA II 150, 79). Seevastu 1939. aasta pärimuses kajastub motiivina maasse vajumine koos toponüümiga *Vooremägi: Õige vanasti ollu Vooremäe pääl liin. Liin vajono mäe sisse*. (ERA II 240, 619 (2)). 1950.–1960. aastatel on varasemalt eraldi olevad motiivid ühte pärimusse kokku liidetud. Näide Võnnu teise, Laane ebalinnamäe pärimusest: *Siin olevat linn maa alla vajunud. Kui kõrv vastu maad panna, on vahel kuulda kirikukellade kõlinat*. (Rootsmäe, Rootsmäe 2016: 594).

Keskaegne linnus

Võnnu kihelkonna ainus linnus on Vana-Kastre linnus, Uus-Kastre linnus asub Tartu-Maarja kihelkonnas. Tsaariajal kogutud kahes pärimusteates on kasutusel erinevad toponüümid ja teemad. Esimeses räägitakse linnusest kui munkade ja preestrite varjupaigast toponüümiga *Mungalinn*; teises öeldakse, et *Seal linn seisnud*. (Mss 121 (18)) ja mainitakse toponüümi *Linnakese mägi*. 1929. aasta materjalides lisandub pärimusse varandusemotiiv, mis 1939. aastal täieneb üleloomulike juhtumiste/kogemuste motiiviga: *Sinna kindluse keldrisse oli aga palju kulda peidetud*

*ja noor tüdruk väikese musta koeraga on selle vahiks pandud. Ükski ei julgenud sinna seda kulda minna otsima, sest kes sinna läks, see sinna jäi. Kord siiski läinud üks julge mees keldrist kulda tooma. Keldrisse jõudes näinud ta tüdrukut istuvat ja kudevat sukka, koer aga istunud ta jalge ees. Mees toppind kulda taskud täis ja hakkanud välja tulema. Tüdruk hüüdnud talle järele: "Ära sa ust kinni pane," tema aga tõmmanud ukse kinni, siis tundnud, nagu teda visatud keldrist välja. Kui ta päevavalgele jõudnud, olnud ta täiesti pime ja muutus selle tagajärjel nõdrameelseks, kus ta varsti suri. Sellest pääle ei julge keegi enam minna. (ERA II 240, 715 (34)). Sama motiiv esineb ka Rootsmäede materjalis (2016: 172): *Endistest lossikeldritest on varem paljud käinud varandust otsimas, mille juures nad aga alati kas haigestusid või surid. /--/.**

Vana-Kastre keskaegse linnuse pärimus on olnud järjepidev, sest see kajastub igas perioodis alates tsaariajast kuni 1966. aasta kogumiseni. Pärimuse muutumise juures on märgata, et iga järgneva perioodiga on lisandunud uued motiivid, mis seostatakse eelneva teemaga, eelkõige kerkivad esile üleloomulikud kogemused/juhtumised ja varandusejutud.

Pelgupaigad

Pelgupaik on muistis, mille kasutamis eesmärk oli sõdade eest varju minemine. Võnnu kihelkonnas kajastub muistisepärimuses kuus pelgupaika, millest tuntumad on Lääniste *Ütskonina*, Uniküla *Undemäe* ja Valgesoo pelgupaik.

Kõikide pelgupaikadega seostub sõjapärimus ja matmispärimusega seostatakse neist kolme muistist. Levinuim motiiv on varandus, mis esineb 1920. aastatel pelgupaiga pärimusse ja mis on säilinud ka hiljem, kuni 1960. aastateni. Näide Haaslava *Ekkardi mäe* pärimusest: */--/ Samuti pidavat mäe sees olevas keldris raha peidetud olema. (Karu 1921: 64-65).* Pelgupaikade puhul ühe korra kajastunud motiivid on üleloomulik kogemus/juhtumine ja Rootsi kuninga/kindrali matmine. Mõlemad esinevad 1960. aastate materjalides. Järgmised näited on Lääniste *Ütskonina* pärimusest */--/ Mäkke olevat maetud Rootsi kindral koos sadulaga ja hõbemõõgaga. Mõõgal olnud kullast käepide. (RKM II 138, 592 (37))* – ning pärimusest Uniküla *Undemäe* kohta: */--/ Kord*

olevat vaenlane selle varjukoha üles leidnud ja inimesed Undemäel maha tapnud. Mõnedel jäänud siiski eluvaim sisse, need oianud ja "unnamud" seal veel kaua. Pärast seda olevat Undemäelt muutlike ilmade ajal kuulda salapärast undamist, millest tulevat ka mäe nimetus. (Rattur 1967 (17)).

3.4. Looduslikud pühapaigad

Pühad puud

Püha puud austatakse ning puu võib olla üksikult, salus või hiies (Kaasik 2016: 103 – 107). Muistisepärimuses kajastus pühasid puid 13, millest tuntuimad on Tamme külas asuv tamm ja Võnnu Mäe-Suitsu pärn.

Kõikide pühade puude pärimuses on aastate lõikes säilinud pühapaiga/ohverdamiskohapärimus. Erinevus ilmneb ohverdamismotiivis, mis kogumisperiodide jooksul kaob ja siis uuesti ilmub. Tsaariaja ja 1921. aastate pärimuses on jumalateks nimetatud Tennist, Pikrit, Taarat ja Ukut, mis 1930.–1940. aastate kogumisperiodis ei kajastu. 1950.–1960. aastatel mainitakse ohverdamist Tõnisele, näiteks Hammaste puu 1959. aasta pärimuses: *Vana pettäi, selle puu alla oli kokku kantud ande pühale Tõnisele* (EKRK I 28, 172 (9)). 1990.–2010. aastate pärimuses enam konkreetsest ohverdamisest ei kõnelda, vaid teatakse üldsõnaliselt pühapaiga ja ohverdamiskohana.

Samuti on märgata, et 1950.–1960. aastate pärimuses kajastuvad puuliigid, mis varasemates kogumisperiodides pole esinenud. Kui eelnevalt on pühaks peetud pärna, pihlakat, kaske ja tamme, siis hiljem on nimetatud ka kuuskesid ja mände, näiteks Sarakuste Nõiakuusk ja Rasina Märtna pettäi. Vaatamata puuliikide muutumisele on ohverdamismotiiv säilinud. Varasemalt mainitud Sarakuste Nõiakuuse pärimust võib pidada uue pärimuse tekkimise ilminguks, sest eelnevatel kogumisperiodidel mõiste „nõid“ ei kajastu. Samuti on varem tundmatu puudekoorde lõikamise kirjeldus: *Suur kuusk mis on nõiakuusk. /--/ Inimesed, kes seal on käinud, on kirjutanud oma nimetähed*

kuusele. *Rahvasuu räägib, kes enne päikese tõusu pool tundi ümber kuuse käib ja midagi mõtleb, siis see mõte läheb tal täide* (RKM I 4, 355 (1)).

Pühad kivid

Püha kivi on ohverdamiseks kasutatud kivi, abi saamiseks ja ravimiseks (Kaasik 2016: 95–101). Enamus kividest on ilma lohuta, kuid kivil võib esineda ka looduslik lohk (Hiemäe 2011: 27, 45). Muistisepärimuses kajastub viis püha kivi: Hammaste, Valgesoo, Vanamõisa ja Võnnu ohvrikivi ning Lootvina *Lambavedamise kivi*.

Pühasid kive on seostatud ohverdamismotiiviga, näide Hammaste püha kivi pärimusest: *Viidi sinna ja põletedi ära luum. Vist ehusalt pidi panema sinna pääle*. (RKM II 397, 61 (1)). Sama motiiv leidub ka 2012. aastal: *Olnud ohvrikivi, antud ohvrit või viind sinna mõne lamba* (LPA). Sarnaselt pühade puude pärimusele on Vanamõisa kiviga 1986. aastal liitunud nimetus „nõid“: *Nõid ei lubanud ohvrikivi puutuda*. (RKM II 397, 10 (29)). Tegemist on uue pärimusega, sest nõidasid pole varasemalt üheski teates kajastunud. 2012. aastal teati toponüümina Lootvina *Lambavedamise kivi* ja Võnnu *Kullamäe kivi*.

Pühad allikad

Pühadel allikatel puuduvad kindlad kombetalitused või kultused ning nende kasutamise algus võib ulatuda ristiusu leviku eelsesse aega (Tamla 1985: 124–125). Kõikidele pühadele allikatele ei ole omistatud võimet, kuid kõige enam on neid peetud ravi- ja silmaallikateks (samal: 124). Allikaid kajastub Võnnu kihelkonna muistisepärimuses kaheksa.

Pühade allikate pärimus ja motiivid esinevad kõikides kogumisperioodides, ennekõike seostatakse allikat ohverdamis- ja varandusemotiiviga. Kõige järjepidevam pärimus on Kärša püha allikal, mille motiiv – mõrsja/neitsi lõhkitõmbamine – koos toponüümiga *Mõrsjaläte* on jäänud samaks terve vaatlusperioodi vältel: vähemalt ühel korral kuni 2010. aastateni. Seevastu Mäletjärve Palsi allikal toimub aegade jooksul toponüümide

muutumine. Pühapaigapärimus on säilinud oma algsel kujul, kuid kui 1939. ja Rootsmäede materjalis on allikat kutsutud *Palsilätte/allikaks*, siis 1966. aasta pärimuses ilmub esimest korda toponüüm *Silmaläte/allikas*.

Samuti ilmneb, et tsaariaja ja 1920. aastate kogumisperiodides on Mõra Lilu allikale käidud neljapäeviti. Hilisemates periodides enam nimetatud elementi ei esine. Teatakse ainult, et muistisel on käidud ohverdamas: *Vanasti käidi arstimas, milleks ohverdatud allikasse raha*. (Rootsmäe, Rootsmäe 2016: 19). Sarnaselt pühade puude, kivide pärimusele on 1986. aastal Mõra allika pärimusse lisandnud nimetus „nõid“: *Kohalik rahas nimetas seda Nõiaallikas. Üks nõiamoor keedab oma kolmele pojale toitu, kuna pojad ise olla jahil ja tulevat koju ainult siis, kui õitseb sõnajalg, s o jaaniööl*. (RKM II 278, 399).

Pühad mäed

Püha mägi on mägi, mida on pühaks peetud (Kaasik 2016, 90-94), ning neid kajastub Võnnu kihelkonna muistisepärimuses neli: Rookse *Tantsimägi*, Ahunapalu *Kõrgemägi* ja *Ahtik* ning Nooritsmetsa *Tennüsmägi*. Pühade mägede kohta leidub pühapaiga/ohverdamiskoha pärimust kõikides kogumisperiodides. Ohverdamismotiiv on omane Ahunapalu ja Nooritsmetsa pühadele mägedele.

Pärimusenarratiivi kadumise protsess ilmneb kahe püha mäe pärimuses. Nimelt Ahunapalu *Ahtik* nimelise püha mäe kohta tsaariajal kogutud pärimuses mainitakse ohverdamist veejumalale Ahtile, kuid puudub toponüüm. Järgmisena kajastub Ahunapalu mägi Rootsmäede materjalis, kus muistisele on viidatud nimega *Ahtik* ja lisatud pärimus: *Siin ohverdatud vanasti veejumalale Ahtile* (Rootsmäe, Rootsmäe 2016: 190). 2012. aastal kajastub teatakse kohta ainult toponüümi järgi – *Ahtik*. Samasugust muutust on märgata ka Nooritsmetsa püha mäe puhul. Tsaariaja pärimusest: *Tennüsmäele viidi tennüspäiväl ka ruug, länikidega. Puhmu seeh ol`l nāristanü hindä. Lehmä` läävä` hästi edesi. "Nārisejäle terä` ja liha, puul` tsia pääd. Nüüd keedetäs umale tsia pääd*. (E 72251) on tänapäevaks säilinud ainult toponüüm *Tennüsmägi*.

Uue nähtusena on nimetuse „hiis“ lisandumine pühadele mägedele alates 1950.–1960. aastatest. Näiteks olgu toodud pärimus Rookse *Tantsimäe* kohta: *Vanarahva jutu järele olnud seal hiie- ja ohvrikoht.* (Rootsmäe, Rootsmäe 2016: 311).

Pühad kohad

Püha koha puhul on tegemist pärimuses pühaks peetud kohaga, mille korral pole tegemist puu/puude, kivi, allika või mäega. Pärimussidusaid pühasid kohti on üheksa, millest tuntuimad on Võnnu Mäe-Suitsu, Mäletjärve *Annemägi* ja Ahunapalu Kõivusaare püha koht.

Pühade paikadega seostub pühapaiga/ohverdamiskoha pärimus ja ohverdamismotiiv, milles ilmneb elementide vahetumine või kadumine. Muutumisajaks on 1920. ja 1950.–1960. aastad. Näiteks Võnnu Mäe-Suitsu püha koha ohverdamist kirjeldatakse vanemas pärimuses järgnevalt: */--/ Mäel ohverdatud sõjavange tänuks Ukule, Pikkerile ja põllujumalale /--/* (E 54626b). Hiljem on nimetatud jumalad asendunud – Anne ja Tõnisega – mis pole varasemalt üheski materjalis kajastunud. Järgmistes kogumisperiodides, alates 1970. aastatest kajastub ohverdamine jumalatele ainult Kiidjärve pühapaiga puhul. Nimelt 2018. aasta pärimuses kirjeldatakse ohverdamist vasika jumalale, mis on välja vahetanud eelnevalt teadaoleva „kitse jumala“.

Sarnaselt pühadele mägedele leidub 1960. aastatest pühadele kohtadele mõiste „hiis“, Võruküla püha koha pärimuses leidub koos varandusemotiiviga: *Üks hiiepuudest kasvavat künkal, milles olevat varandus peidus.* (Rootsmäe, Rootsmäe 2016: 89). Aja möödudes varandusemotiiv enam esine, kuid „hiis“ leiab kajastust ka 1990.–2010. aastate teadetes, näide Mäe-Suitsu püha koha pärimusest: *Külarahva ohvrikoht ja hiiealtar.* (LPA).

4. MUISTISEPÄRIMUSE MUUTUMINE: ÜLDISED ARENGUD

Eri perioodide andmete kõrvutamisel ilmneb, et aja jooksul muistisepärimuses leiduvate motiivide arvukus väheneb ja pärimus muutub ühekülgsemaks (tabel 2). Võrdlemisi sarnased on tsaariaja, 1920 ja 1930. aastate muistisepärimus, kus vaadeldavaid kaheksat pärimusmotiivi esineb enam kui poole teadete puhul (vastavalt 69%, 45% ja 63%). Kuigi 1920. aastatel kogutud teadetes on motiivide esinemise protsent väiksem (45%), võib see olla tingitud küsitluskavade detailsuse astme vajakajäämisest. 1939. aastal keskenduti ainult kohamuistendite kogumisele, millest tuleneb muistendite domineerimine tavajutustuste üle. Seega võib nimetatud perioode võib pidada müütilise pärimuse aegadeks, sest need peegeldavad kirjasõna-eelse aja arusaamasid, mil muistiseid seletati pärimuse põhiselt: muistendis eksisteerivad tõeline ja üleloomulik maailm koos.

1950.–1960. aastatel on märgata pärimuses motiivide arvukuse vähenemist, sest vaatamata kõige suuremale muistiseid käsitlevate pärimusteadete arvule (123) mainitakse teadetes motiive ainult 38% puhul. Niisugust vähenemist võib seostada hariduse ja kirjasõna mõjuga. Tegemist on perioodiga, kus kirjasõna ja suulise pärimuse mõttemaailmad eksisteerivad koos ning varasemalt pärimuse sisule omane üleloomulikkuse element leiab järjest vähem kajastust.

Sellel kogumisperioodil on enim märgata looduslike pühapaikadega seostuva pärimuse muutumist. Pärimusse ilmub mõiste „hiis“, mis Võnnu kihelkonna pärimustaustas on seni tundmatu. „Hiie“ lisandumine on kujundanud uued arusaamad pühapaigast, nimelt peetakse seda pühaks kohaks. Muutub ka ohverdamisest rääkiva pärimuse sisu: kui varasemad teated mainivad loomade ohverdamist, siis uue tavana tuleb hoopis raha andmine. Samuti on muutunud jumalate nimetused, raha antakse Tõnisele ja Annele. Pühapaikade pärimuse muutust ilmestab ka uute pühapuu liikide ilmumine.

Periood	Teadete koguarv	A	B	C	D	E	F	G	H	KOKKU
		arv	arv	arv	arv	arv	arv	arv	arv	arv
		%	%	%	%	%	%	%	%	%
19. saj lõpp – 20. saj algus	38	0	6	10	1	6	1	3	0	27
		0	15	25	3	15	3	7	0	69
1920. aastad	74	0	8	10	2	9	3	1	0	33
		0	11	14	3	12	4	1	0	45
1930.-1940. aastad	46	0	9	8	4	3	2	2	1	29
		0	20	17	9	7	4	4	2	63
1950.-1960. aastad	123	2	11	7	5	14	2	4	1	46
		2	9	6	4	11	2	3	1	38
1970.-1980. aastad	16	0	1	1	1	1	0	1	0	5
		0	6	6	4	6	0	6	0	30
1990.-2010. aastad	59	0	2	6	1	1	1	2	1	14
		0	3	10	1	2	2	3	2	24
Kokku	356	2	37	42	14	34	9	13	3	154

Tabel 2. Erinevate pärimusmotiivide esinemine Võnnu kihelkonna muistisepärimuses kogumisperioodide lõikes (arvuliselt ja protsentuaalselt vastava perioodi tekstide koguarvu suhtes). A – Hiiupärimus (Kalevipoeg); B – Üleloomulikud kogemused/juhtumised; C – Ohverdamine, jumalale või pühakule; D – Rootsi kuninga/kingrali matmine; E – varanduse otsimine, leidmine jne; F – maasse vajumine; G – mõrja/neiisi poolekõmbamine; H – nõidade põletamine.

Kuni 1960. aastateni ja vähesel määral ka veel 1980. aastatel, oli maastikul olev muistis võrreldes teiste objektidega eriline ja märkimisväärne ning selle kunagise tekkimist, mõistmist ja kasutamist tõlgendati üleloomuliku loo kaudu. Seevastu on alates 1960. aastatest muististe rahvapärastes tõlgendustes jälgitav kirjasõna mõju kasv ning inimene defineerib muistist kuuldu ja loetu vahepeal: pärimus sisaldab nii üleloomulikku kui loogilist mõtlemist ning samuti koolist saadud ajalooalast teavet. Nüüd on ka arusaamades looduslikest pühapaikadest põimunud uus ja vana traditsioon. 1966., 1986. ja 1990. aastate pärimuskogumistes seostatakse muistist nõiaga, kes valvab koha üle. Varasemas pärimuses mitte esinev mõiste „nõid“ esineb nüüd viie teate ja nelja muistise puhul: Terikeste ja Sarakuste püha puu, Vanamõisa püha kivi ja Mõra püha allika pärimustes.

Motiivide arvu vähenemist on märgata alates 1970.–1980. aastatest, kui neid esineb 30% teadete puhul. Tuleb tõdeda, et sarnaselt 1930. aastatele talletati kirjandusmuuseumi 1986. aasta pärimuskogumises ka kohamuistendeid ning küsitluskava oli detailne. Motiivide arvu kahanemine näitab, et alguse on saanud pärimuse kadumise või unustamisprotsess. Aja möödudes on pärimus muutunud pinnapealsemaks, selle sisu pole enam nii täpne ja üksikasjalik kui varem. 1990.–2010. aastate koguteadetes esineb vaadeldavaid motiive ainult 24% tekstide puhul ja jutusisu on läinud üldsõnalisemaks. Motiividest esinevad Rootsi kuninga/kindrali matmine, varanduse otsimine jne ja maasse vajumine ning teised motiivid on pärimusest kadunud.

1980. aastatest saab alguse kirjasõnal põhineva ja sekundaarpärimuse domineerimine ning inimese arusaam muististest on muutunud ratsionaalsemaks. Mõttemaailma muutust on mõjutanud koolist saadud teadmised, mille kaudu on võimalik muistise teket, otstarvet ja kasutamist võimalikult täpselt määratleda. Samuti on muistise dateerimisel kaasa aidanud ka mälestiste kaitsetahvlid, millele on märgitud konkreetse muistise pärinemisaeg. Seega on müütilise pärimuse kandepind kadunud. Praegusel ajal on hoogu kogumas pühapaikadega seotud energiaga ja sensitiividega seotud teemad: muistise juurde minnakse jõudu ja energiat saama. Vanemat pärimust kannab edasi vanemas eas põlvkond, kelle mälus püsivad esivanematelt kuulnud lood muististe kohta.

Muistiserühm	Muististe koguarv	A	B	C	D	E	F	G	H	Kokku
		arv	arv	arv	arv	arv	arv	arv	arv	arv
		%	%	%	%	%	%	%	%	%
Kalmed	58	0	6	0	5	16	0	0	0	27
Sõjasidusad muistised	13	2	3	0	3	4	4	0	0	16
Kabellisemed	10	0	3	1	1	1	1	1	1	9
Looduslikud pühapaigad	39	0	4	12	0	6	1	3	0	24
Kokku	120	2	16	13	9	27	6	2	1	62

Tabel 3. Motiivide esinemine muistiserühmade lõikes (arvuliselt ja protsentuaalselt vastava muistiserühma koguarvu suhtes). A – Hiiupärinus – Kalevipoeg; B – Ütleloomulikud kogemused/juhtumised; C – Ohverdamine, jumalale või pühakule; D – Rootsi kuninga/kingrali matmine; E – varandus otsimine, leidmine jne; F – maasse vajumine; G – mürsjaj/neitsi poolekõmbamine; H – nõidade põletamine.

Analüüsist ilmnes ka, et aja jooksul muististe rahvapärane dateering muutub. Ennekõike ilmneb see pärimuses, mis seletab muistise tekkimist, ning kääbastike ja maahaudkalmistute puhul. Kui 1920. aastatel peeti muistiseid Rootsi-Vene sõja aegseteks, siis alates 1930. aastatest on eelnev asendunud Rootsi sõjaga või Põhjasõjaga. 1990. aastatest alates muistiseid enam Rootsi-Vene sõjaga ei seostata, vaid esineb Rootsi sõda ja Põhjasõda.

Igale muistiseliigile on omased eeskätt mingid kindlad pärimusemotiivid (tabel 3). Kalmetele on kõige omasem varanduse peitmise, leidmise ja otsimise motiiv, mis esineb 16 muistisel 59st (27%). Sõjasidusate muististega seostub võrdväärset samaarvuliselt varanduse peitmise, leidmise ja otsimise ning maasse vajumise motiiv – mõlemat esineb neljal muistisel 13st (31%). Kabeliasemetele on iseloomulik üleloomulike kogemuste/juhtumiste motiiv, mida esineb kolmel muistisel kaheksa (30%). Pühapaikade puhul mainitakse enim ohverdamist – kokku 12 juhul (31%).

Töös vaadeldud nelja üldteema – üldsõnalise matmispärimuse, kabeli- ja kirikupärimuse, sõjapärimus ja pühapaigapärimuse puhul – suuri muutusi ei esine, sest neid teatakse samaväärselt kõikides kogumisperioodides. Võib tõdeda, et motiivide kadumisel pärimusest on need taandnud eelnevalt nimetatud teema valdkondadele.

KOKKUVÕTE

Käesolevas töös analüüsisin, milliseid muutusi on märgata Võnnu kihelkonna muistisepärimuses alates 19. sajandi lõpukümnenditest kuni kaasajani. Teadete analüüsimisel jagasin muistisepärimuse sisu teemadeks ja motiivideks. Eri muistiseliikidele iseloomuliku pärimuse väljaselgitamiseks vaatlesin eraldi nendega seotud pärimust ning kirjeldasin nende omaseid teemasid ja motiive. Muistiseliikide rühmi – kalmeid, sõjasidusaid muistiseid (linnusekohad ja pelgupaigad), kabeliasemeid ja looduslikke pühapaiku – analüüsisin tervikuna.

Üldisemate teemadena tõin Võnnu kihelkonna muistisepärimuses esile matmis-, kabeli- ja kiriku-, sõja- ja pühapaigapärimuse. Kitsamate alajaotustena eristasin järgnevaid motiive: ohverdamine (12% teadete koguhulgast); üleloomulikud kogemused/juhtumised (10%) varanduse leidmine, peitmine, otsimine (10%); Rootsi kuninga/kindrali matmine (4%); mõrjsja/neitsi lõhkitõmbamine (4%); maasse vajumine (2%); nõidade põletamine (1%) ning hiiupärimus – Kalevipoeg (1%).

Domineerivad motiivid olid muistiserühmade puhul erinevad. Kõige enam esines pärimust kalmete kohta – 59 muistisel ja kalmeid seostati kõige enam varanduse motiiviga, mida esines 27% muististe puhul. Linnusekohtasid ja pelgupaiku kajastus pärimuses kokku 13; võrdväärselt levinuimad motiivid nende kohta olid varandus ja maasse vajumine (mõlemad 31%). Pärimussidusaid looduslikke pühapaiku oli 39, mille levinuim motiiv oli ohverdamine (31%). Kabeli- või kirikuasemeid leidis pärimuses kaheksa; üleloomulike kogemuste/juhtumiste motiiviga seostus neist 33%.

Aja jooksul on märgata motiivide arvukuse vähenemist, püsima jäävad üldisemad teemad. Väiksemaid muutused leiavad aset tsaariajast kuni 1930. aastateni, millal motiivide esinemine pärimustekstide koguhulgas oli 45–69% vahel. Sel ajal püsis vanem pärimus, muististe tekkimist ja kasutamist seletati üleloomulike põhjustega, kusjuures pärimust võidi esitada pikemate jutustustena, muistendivormis.

Muistisepärimuse sisu muutused leiavad aset alates 1960. aastatest, kui motiivide esinemisprotsent kogumisperioodi tekstides on alla poole 37%. Sel ajal on märgata, et pärimus on saanud mõjutusi kirjasõnast, mis on toonud kaasa teadusliku seletamise ja tavaelulise sündmustiku lisandumise. Seega on aset leidnud uuema pärimuse järkjärguline tekkimine ja arusaamade muutumine, mis on eriti märgatav pühapaikadega seotud pärimuses. Siin on toimunud näiteks mõistete „hiis“ ja „nõid“ lisandumine pärimusse ning jumalatele ja pühakutele ohverdamise motiivi kadumise protsess.

1990. aastatel on muistise kohta räägitud sisuks peamiselt argielusündmused ja teaduslikud seletused, siis sisaldab käsitletavaid motiive ainult 23% pärimustekstidest. Pärimus on nüüd taandunud üldistele teemadele (sõda, matmine, kabel- ja kirik ning pühapaik) lühidale mainimisele ja konkreetseid motiive esineb harva. Vanemat pärimust teab ainult vanemas eas põlvkond, kes on seda kuulnud suulise, põlvest põlve edasi kantud pärimusena. Tänapäeval on levimas sekundaarpärimus – kirjasõna kaudu saadud teave. Nüüdisajal on looduslike pühapaikade pärimusele omane sensitiivne tunnetus, milles on seotud esikohale tundmatute jõudude ja energia valdkonnad.

Tuleb tõdeda, et pärimuse sisu analüüs toimus ainult ühe osa, arheoloogia- ja rahvaluulekogudesse jõudnud pärimusteadete pinnalt, sest pärimuse kogumine ja kirjapanek on olnud lünklik ja juhuslik. Teine osa pärimusest on kirja panemata ja teadmatu. Samuti pole siinse töö maht piisav muistisepärimusega ajas toimunud muutuste terviklikuks ja põhjalikumaks jälgimiseks, sest pärimus on varieeruv nii kogumise, küsitaja kui piirkondlikul tasandil. Seetõttu annaks uurimispiirkonna laiendamine muistisepärimuse muutumisest parema ülevaate.

KASUTATUD ALLIKAD JA KIRJANDUS

Arhiiviallikad ja käsikirjad

Eesti Kirjandusmuuseumi kogud

E = Mathias Johann Eiseni rahvaluulekogu

EKLA = Eesti Kultuurilooline Arhiiv.

EKLA F 199, m 38 Grigori Noppel

EKLA F 200, m 13:2 Alo Tilk

EKS = Eesti Kirjanduse Seltsi rahvaluulekogu

ERA = Eesti Rahvaluule Arhiiv rahvaluulekogu

GK = O. Grenzsteini kirjakogu Eesti Kultuuriloolises Arhiivis

H = Jakob Hurda rahvaluulekogu

RKM = Eesti Kirjandusmuuseumi rahvaluule osakonna rahvaluulekogu

Tartu Ülikooli Arheoloogiaarhiiv

Karu, A. 1921. Võnnu kihelkond. (Käsikiri TÜ arheoloogia osakonnas; originaal TLÜ arheoloogia teaduskogu arhiivis)

Leitu, A.-M. 2018. Muistised kohapärimuses: Vastse-Kuuste piirkonna vanema ja uuema kohapärimuse võrdlus. Tartu Ülikool, seminaritöö. (Käsikiri TÜ arheoloogia osakonnas)

Elektronilised andmebaasid

EKI = Eesti Keele Instituudi kohanimekartoteek veebis.
<http://heli.eki.ee/kohanimed/index.php?t=1> (06.02.2019)

KIVIKE = Eesti Kirjandusmuuseumi failirepositoorum. <https://kivike.kirmus.ee>
(13.05.2019)

KOOBAS = Eesti Rahvaluule Arhiivi kohapärimuse andmebaas.
http://galerii.kirmus.ee/koobas/index.php?dok_id=7&module=2&op= (13.05.2019)

LEPP = Lõuna-Eesti pärimuse portaal. <http://www.folklore.ee/lepp> (06.02.2019)

MP = Muistised ja pärimuspaigad infosüsteem (13.05.2019)

<https://register.muinas.ee/admin.php?menuID=placeinfo>

A = Arheoloogiateadete moodul

K = Kohtade moodul

LPA = Looduslike pühapaikade andmekogu

Publikatsioonid

Aun 1992 = Аун М. 1992. Археологические памятники второй половины 1-го тысячелетия н. э. в Юго-Восточной Эстонии. Таллинн.

Aun, M. 2006. Pikk-kääpad Peipsi-Pihkva järve ümbruses. – Etnos ja kultuur. Uurimusi Silvia Laulu auks. MT, 18, 113–128.

Beltadze, D. 2012. Eesti rahvaarv, rahvastiku koosseis ja paiknemine 2011. aasta rahvaloenduse tulemuste põhjal. Toim. E. Narusk. *Eesti Statistikaameti kvartalikirj, 4*. Tallinn, 6–16.

Berg, D. 2002. Eesti Rahvaluule Arhiivi saamislugu. – Kogumisest uurimiseni: artikleid Eesti Rahvaluule Arhiivi 75. aastapäevaks. Toim. M. Hiemäe ja K. Labi. *Eesti Rahvaluule Arhiivi toimetused, 20*. Tartu, 9–28.

EALP 2013. Eesti ajaloolised looduslikud pühapaigad. Uurimine ja hoidmine. Valdkonna arengukava 2008–2012. Tartu, Tartu Ülikool. [http://hiis.ee/files/Koondaruanne_2008_2012.pdf (12.05.2019)]

Hanni, H. 2007. Projekt “Radar”. Ajaloolise pärimuse kogumisest ja digiteerimisest. [<http://www.folklore.ee/rl/pubte/ee/araamat/2007/radar.pdf> (04.04.2019)]

Hiemäe, M. 2001. Maastik ja kohapärimus. – Maastik: loodus ja kultuur. Maastikukäsitlusi Eestis. Toim. H. Palang ja H. Sooväli. *Publicationes Instituti Geographici Universitatis*. Tartu, 86–91.

Hiemäe, M. 2011. Pühad kivid Eestimaal. Tallinn, Tammeraamat.

Jaago, T. 1999. Rahvaluule mõiste kujunemine Eestis. – Mäetagused 9, 70–91 [<http://www.folklore.ee/tagused/nr9/pdf/rhl.pdf> (21.04.2019)]

- Jaago, T. 2008.** Ruumi kujutamine eluloos: küsimus tõsielujutustuse žanrist. – Ruumi loomine. Artikleid keskkonna kujutamisest tekstides. Toim. T. Jaago ja E. Kõresaar. *Studia Ethnologica et Folkloristica Tartuensia*. Tartu, 99–119.
- Jaago, T. 2018.** Suulisus kirjakultuuri ajajärgul. – Mäetagused 70, 39–66. [<http://www.folklore.ee/tagused/nr70/jaago.pdf> (22.04.2019)]
- Kaasik, A. 2013.** Eesti ajaloolised looduslikud pühapaigad. Uurimine ja hoidmine. Valdkonna arengukava 2008–2012. Tartu, Tartu Ülikool. [http://hiis.ee/files/Koondaruanne_2008_2012_lisad_4_11.pdf (15.05.2019)]
- Kaasik, A. 2016.** Põlised pühapaigad. Tallinn, Pegasus.
- Kama, P. 2017.** Arheoloogiliste ja folkloorsete allikate kooskasutusvõimalused: inimjäänused märgaladel. Tartu Ülikool, doktoritöö.
- Kindel, M. 2005.** Vaateid kohapärimuse väärtustamisele lähtuvalt Lahemaa turismisituatsioonist. Tartu Ülikool, magistratöö.
- Kippar, P. 2015.** Richard Viidalepp rahvaluule koguja ja kolleegina. – Mäetagused 21, 101–110. [<https://www.folklore.ee/tagused/nr62/kippar.pdf> (03.04.2019)]
- Kõivupuu, 2009.** Hinged puhkavad puudes. Tallinn, Huma.
- Köpp, J. 1959.** Kirik ja rahvas. Sugemeid eesti rahva vaimse palge kujunemise teelt. Stockholm, Lund.
- Lang, V., Mäesalu, A., Tvauri, A., Valk, H., Kriiska, A., Konsa, M., Lõhmus, M., Oras, E., Kaldre, H., Malve, M. 2010.** Arheoloogia lugu Tartu Ülikoolis 1920–2010. Tartu, Tartu Ülikooli ajaloo ja arheoloogia instituut. [https://www.academia.edu/9620002/Arheoloogia_lugu_Tartu_%C3%BClikoolis_1920-2010. [The Story of Archaeology at the University of Tartu 1920-2010 Lang V. M%C3%A4esalu A. Tvauri A. Valk H. Kriiska A. Konsa M. L%C3%B5hmus M. Oras E. Kaldre H. Malve M.](https://www.academia.edu/9620002/Arheoloogia_lugu_Tartu_%C3%BClikoolis_1920-2010_Lang_V._M%C3%A4esalu_A._Tvauri_A._Valk_H._Kriiska_A._Konsa_M._L%C3%B5hmus_M._Oras_E._Kaldre_H._Malve_M.) (04.04.2019)]
- Laugaste, E. 1963.** Eesti rahvaluuleteaduse ajalugu. Valitud tekste ja pilte. Tallinn, Eesti Riiklik Kirjastus.
- Laul, S. 2001.** Rauaaja kultuuri kujunemine Eesti kaguosas (500 e.Kr.– 500 p.Kr.). *MT, 9. / Õpetatud Eesti Seltsi Kirjad, 7*. Tallinn.
- Remmel, M.-A. 1997.** Rahva ja luule vahel: kogumispäevikud aastaist 1878–1996. Tartu, Eesti Kirjandusmuuseum.

- Rommel, M.-A. 2002.** Kohapärimuse digitaliseerimine Eesti Rahvaluule Arhiivis. – Kogumisest uurimiseni. Artikleid Eesti Rahvaluule Arhiivi 75. aastapäevaks. Toim. M. Hiemäe ja K. Labi. *Eesti Rahvaluule Arhiivi toimetused*, 20. Tartu, 115–132.
- Rommel, M.-A. 2014.** Kohapärimuse mõiste, uurimislugu ja tunnusjooned. – Muistis, koht ja pärimus: pärimus ja paigad. Toim. H. Valk. *Muinasaja teadus*, 26:2. Tartu, 13–70.
- Rommel, M.-A., Valk, H. 2014.** Muistised, pärimuspaigad ja kohapärimus: ajalised ning ruumilised aspektid. – Muistis, koht ja pärimus: pärimus ja paigad. Toim. H. Valk. *Muinasaja teadus*, 26:2. Tartu, 305–398.
- Rootsmäe, L., Rootsmäe, I. 2016.** Võnnu kihelkonna kohanimed ja ajalugu. Tartu, Eesti Kirjandusmuuseumi Teaduskirjastus.
- Saukas, R. 2003.** Matthias Johann Eisen mõistatuste kogumise organiseerija ja publitseerijana aastatel 1869–1890. – Mäetagused 21, 85–140. [<http://www.folklore.ee/tagused/nr21/eisen.pdf> (03.04.2019)]
- Schmidt, T. 1984.** Ajaloolise traditsiooni kogumine Eestis 1920.–1930. aastail ja rahvamälestuste kogu ajalooallikana. Tartu Ülikool, diplomitöö.
- Tamla, T. 1985.** Kultuslikud allikad Eestis. – Rahvasuust kirjapanekuni. Uurimusi rahvaluule proosaloomingust ja kogumisloost. Tallinn, 122–146.
- Tamm, K. 2002.** Statistiline ülevaade kogumisvõistlustest ja folkloristide välitöödest. – Kogumisest uurimiseni. Artikleid Eesti Rahvaluule Arhiivi 75. aastapäevaks. Toim. M. Hiemäe, K. Labi. *Eesti Rahvaluule Arhiivi toimetused* 20. Tartu, 220–239.
- Tõnisson, E. 2008.** Eesti muinaslinnad. Toim. A. Mäesalu ja H. Valk. *Muinasaja teadus*, 20. Tartu, Tartu Ülikool.
- Tärk, T. 2010.** Kohanimearhiiv eesti keele instituudis. – Oma Keel 20, 70–74. [http://www.emakeeleselts.ee/omakeel/2010_1/OK_2010-1_11.pdf (22.04.2019)]
- Valk, H. 1995.** Lõuna-Eesti 13.–17. sajandi külakalmistud rahvatraditsioonis ja uskumustes. – Rahvausund tänapäeval. Tartu, 454–471.
- Valk, H. 2001.** Rural Cemeteries of Southern Estonia 1225–1800 AD. 2nd ed. Visby–Tartu. (CCC Papers; 3).
- Valk, H. 2006.** Archaeology, Oral Tradition and Traditional Culture. – Archaeological Research in Estonia 1865–2005. Toim. V. Lang ja M. Laneman. *Estonian Archaeology*, 1. Tartu, 311–316.

[<http://www.oapen.org/viewer/web/viewer.html?file=http://www.oapen.org/document/423937>] (13.05.2019)]

Valk, H. 2017. Eesti maarahva kultuuripildist keskajal ja varauusajal arheoloogia andmetel: olud ja koht laiemal taustal. – Eesti Vabariigi preemiad. Teadus, F. J. Wiedemanni keeleauhind, kultuur, sport. Toim. T. Soomere. *Eesti Vabariigi preemiad. Teadus, F. J. Wiedemanni keeleauhind, kultuur, sport.* Tallinn, 139–161.

Valk, Ü. 2015. Kui muistendist saab fiktsioon. – Keel ja Kirjandus 8–9, 541–555. [<http://kjk.eki.ee/ee/issues/2015/8-9/681>] (22.04.2019)]

Viidalepp, R. 1938. Jaan Moodis 60-aastane. – Rahvapärимuste Selgitaja 4, 136.

Viidalepp, R. 1939a. Aruanne kohamuistendite kogumise võistluse tulemustest ja auhindadest. – Rahvapärимuste Selgitaja 6, 195–199.

Viidalepp, R. 1939b. Korjake kohamuistendeid! – Rahvapärимuste Selgitaja 7, 205–208.

Viires, A. 2001. Jaan Jung ajaloo radadel. – Acta Historica Tallinnensia. Toim. P. Raudkivi. *Acta Historica Tallinnensia*, 5. Tallinn, 136–146.

Lühendid

AAS – Akadeemiline Ajaloo Selts

ES – Emakeele Selts

EKS – Eesti Kirjameeste Selts

ERA – Eesti Rahvaluule Arhiiv

KIVIKE – Eesti Kirjandusmuuseumi failirepositoorium

KKI – ENSV Teaduste Akadeemia Keele ja Kirjanduse Instituut

LEPP – Lõuna-Eesti pärimuse portaal

RKM – Riiklik Kirjandusmuuseum

The changes of site lore through time as seen by the site lore from Võnnu parish, Estonia

Summary

This bachelor's thesis analyses the changes observable in site lore throughout time, with an approach to study the reports on site lore in connection to the period they were recorded in. In order to take into account source criticism, the process of the collection and cataloguing of the reports on site lore were viewed separately.

In analysing the reports, the principles of data analysis were followed in which the content of the site lore was divided into themes and motives. When analysing the motives, their appearance with respect to the total number of texts was observed through different periods of collecting. When lore that was specific to a certain site was observed, it was viewed through different time periods to see if it had changed through time or if the motive of it had been lost. In doing that, the theme and motives of the lore that was specific to a certain type of site were described. In order to group and separate the different sites, they were divided according to the nature and content of the site. They were, however, analysed as one despite dividing them into separate groups.

The following motives that were more or less connected to different sites were attributed to the site lore in Võnnu parish: giant lore connected to the mythical giant Kalevipoeg; supernatural experiences/incidents; sacrifices to a god or a saint; interment of a Swedish king or a general; finding, hiding or searching for treasure; a site or a building sinking into the ground; the ripping apart of a maiden or a bride and the burning of witches.

By dividing the sites it became clear that the most lore has been attributed to cemeteries, as they are the most numerous kind of archaeological monuments. Those were followed by sacred natural sites which have developed on the basis of villages and are still in use today. It also appeared that every site has its own specific motives connected to it which

in turn helps to understand the way the locals view the site after the end of its use as well as allows them to define the site through its motive.

As a result of the analysis, it became clear that as the older lore transitioned in time, it lost its motives as well as a lot of the detail it entailed. For example, if in earlier times the site lore was more complete and descriptive, talking about a town, a castle or a church that had sunk into the ground for some reason or another, pieces of the lore had been lost or forgotten through time, resulting in a shorter and less informative site lore that gives vague descriptions of a town, a castle or a church that had once stood at the site.

The changes in site lore can be observed from the 1960s when the frequency of motives connected to lore reached as low as 38%. It can also be observed that the site lore has become affected by the written word, which has introduced both scientific explanations as well as mundane events. This, in turn, has generated the gradual emergence of newer lore. The phenomenon can be detected in the way the lore about sacred natural sites has changed through time. For example, as the motives connected to sacrifices made to the saints or the gods have faded from use, new concepts of “hiis” and “witch” have been added.

In the 1990s, the era of scientific explanations and mundane events truly begins. In this period, the frequency of motives connected to site lore has reduced to 24% of the recorded reports, which can be attributed to the significance of the sites diminishing in both memory and terrain. As a result, the lore has boiled down to its base concepts, in which the appearance of motives is low and the older, or archaic, lore is only known by the older generation who have received their knowledge on it by word of mouth that has been passed on for generations. This type of passing of the lore is rivalled by a type of “secondary lore” in which a person has no information of lore that has been passed on by word of mouth but rather has been gained only from literary sources. A rare piece of archaic lore still found in the memory of the locals from Vönnu parish today is the lore connected to the tearing apart of a bride/maiden that has been preserved in its original form. In addition to that, there is a newer theme surrounding the sacred natural sites that

is currently gaining momentum – the sites are visited in order to obtain strength and energy.

It is important to note that this study into the site lore and its context and motives is based on only one part of the information which formerly existed, as the collecting of the lore as well as writing it down is in large part incidental. In addition to that, the volume of a bachelor's thesis is not enough to accurately portray an in-depth and conclusive analysis on all of the site lore and their changes in time, as the lore is variable in many ways such as by the way it was acquired and by whom as well as the region it originates from. For this reason, it would be wise to broaden the topic via future research in order to give a better overview of site lore and its change through time.

Lihtlitsents lõputöö reprodutseerimiseks ja üldsusele kättesaadavaks tegemiseks

Mina, Anna-Maria Leitu

1. annan Tartu Ülikoolile tasuta loa (lihtlitsentsi) minu loodud teose „Muistisepärimuse muutumine ajas Võnnu kihelkonna näitel“, mille juhendajateks on Heiki Valk ja Pikne Kama reprodutseerimiseks eesmärgiga seda säilitada, sealhulgas lisada digitaalarhiivi DSpace kuni autoriõiguse kehtivuse lõppemiseni.
2. Annan Tartu Ülikoolile loa teha punktis 1 nimetatud teos üldsusele kättesaadavaks Tartu Ülikooli veebikeskkonna, sealhulgas digitaalarhiivi DSpace kaudu Creative Commons'i litsentsiga CC BY NC ND 3.0, mis lubab autorile viidates teost reprodutseerida, levitada ja üldsusele suunata ning keelab luua tuletatud teost ja kasutada teost ärieesmärgil, alates **16.05.2019** kuni autoriõiguse kehtivuse lõppemiseni.
3. Olen teadlik, et punktides 1 ja 2 nimetatud õigused jäävad alles ka autorile.
4. Kinnitan, et lihtlitsentsi andmisega ei riku ma teiste isikute intellektuaalomandi ega isikuandmete kaitse õigusaktidest tulenevaid õigusi.

Anna-Maria Leitu

16.05.2019