

TARTU ÜLIKOOLI VILJANDI KULTUURIAKADEEMIA

Rahvusliku käsitöö osakond

Rahvuslik ehitus

Martin Raat

RÕIKA PEEGLIVABRIKU TÖÖLISELAMU

Lõputöö

Juhendaja: Leele Välja, MA

Viljandi 2023

Sisukord

Sissejuhatus.....	3
1. Ajalooline ülevaade Rõika peeglivabrikust ja selle juurde kuulunud töölisasulast.....	5
1.1 Rõika asumi algne üldplaneering ning tänaseni säilinud hooned.....	10
2. Tööliselamu Vana-Rõika/2.....	21
2.1 Vana-Rõika/2 dateerimine	21
2.2 Vana-Rõika/2 kirjeldus.....	26
2.3. Hoone seisund ja säilinud väärtuslikud detailid	27
2.4. Hoone väärtus Eesti arhitektuuripärandi kontekstis.....	32
3. Tööliselamu Vana-Rõika/2 tulevikuperspektiiv.....	34
3.1 Vana-Rõika/2 võimalikud kasutusviisid.....	35
3.2 Hoone restaueerimiskava.....	39
3.2.1. Vältimatud tööd, et vältida hoone edasist hävingut ja tagada selle säilimine.....	39
3.2.2. Restaureerimiskontseptsioon hooajalise kasutusega hoonele.....	40
Kokkuvõte.....	42
Kasutatud kirjandus.....	44
Zusammenfassung.....	46
Lisad (Hoone plaan ja fotomaterjal).....	48

Sissejuhatus

Eestis on mitmeid ajaloolisi tööstuspiirkondi mille kunagisest hiilgusest ei ole palju säilinud. Ometigi oli 100 - 150 aastat tagasi Eesti aladel tööstus ning tööstuslik tootmine omas ajas muljetavaldavalt mastaapne. 20. sajandi alguseks oli Eesti kujunenud üheks Venemaa tööstuslikult enamarenenud piirkonnaks (Arman, 1965, 403). Üldlevinud arusaama Eestist kui igipõlisest agaarmaast on kinnistanud varasem ajalookirjutus, mis tulenevalt ideoloogilistest kammitsatest ei olnud huvitatud baltisaksa mõisnike edu- ja ettevõtluslugude laiemast presenteerimisest.

Eesti tööstusajalugu on pikk ja kirju ning selle tunnusmärgid (arhitektuuri)maastikul silmatorkavad. Lisaks tootmishoonetele vajas iga vähegi suurem ettevõtmine tavaliselt ka oma infrastruktuuri. Tüüpiliselt tekkis vabriku ümber omaette toimiv linnastu, kus lisaks elumajadele leidis ka mitmeid tugiteenuseid pakkuvaid ehitisi: poest-apteegist kuni haigla ja kirikuni.

Ilmselt kõige paremini ja laialdasemalt tuntud on Kreenholmi manufaktuuri kompleks Narvas, kuid suurtööstust jagus üle kogu Eesti. Tallinnas asunud tsaariaegsete masina- ja laevatehaste hooned moodustasid ulatuslikke linnaosasid, mis täna on tõusnud pealinna ihaldatuimateks elamukvartaliteks. Kuid hinnalist tööstusarhitektuuri leiab üle terve Eesti: nii Kärblast, Kohilast kui Kundast ja Sindist ning paljudest teistest kohtadest. Selle pika rea üks oluline osa asub Viljandist ca 40. km kaugusel Rõika asulas, kus on säilinud veel üks kahekorruseline peeglitööstuse puidust töölistemaja. Käesolev töö uuribki selle hoone ajalugu, väärtust, hetke seisukorda ning tulevikuväljavaateid.

Metodoloogiliselt on uurimistöös kasutatud empiirilist lähenemisviisi kus materjali on kogutud mitmete paikvaatluste, mõõdistamiste ning intervjuude kaudu. Saadud andmeid on püütud tõlgendada ning siduda laiemaga taustaga toetudes erinevatele kirjalikele ja suulistele allikatele.

Töös püütakse tõestada, et Rõikal asuv puidust kahekorruseline vabrikutöölise elamu on omataoliste seas üks Eesti vanimaid, kui mitte kõige vanem. Pea igas suuremas Eesti linnas on oma puitlinnaosa, mille massi moodustavad üldiselt just kahekorruselised puidust töölistemajad/üürimajad/barakid. See, samuti väga väärtuslik ning huvitav kihistus Eesti arhitektuuris, kuulub valdavalt 20. sajandi esimese poole hoogsa industrialiseerumise ning linnastumise perioodi. Rõikal asuv hoone seevastu paigutub eelnevasse, manufaktuuride ja meistrite poolt käitatud 19. sajandisse. Ühena vähestest tolle aja säilinud tööliselamutest pakub ta unikaalset võimalust heita pilk ühe töölisasula tekkele, arengule ja hääbumisele.

Rõika puidust töölistemaja varasemalt eraldi uuritud ei ole, samast asulast on põgusat käsitlust leidnud vesiveski (Juske 1993) ning ait (Siilivask 2010). Küll on olemas põhjalikum ülevaade kõrvalasuvast ning Rõika peeglivabrikuga tihedalt seotud Meleski klaasivabrikust ning asulast

(Dreving 2013).

Rõika peeglivabriku rajamise ning edasise käekäigu kohta on säilinud üsna palju materjali, ajalooarhiivis on kirjavahetust ning dokumente vabriku esimestest aastatest alates. Materjal on siiski lünklik ning palju on ka ajas kaduma läinud, veel 1980.aastatel oli Meleski klaasivabriku juures terve tuba täis rautatud kirste, mis sisaldasid vabrikute mitmesaja-aastast arhiivi, kahjuks hävis see kõik aga kohaliku katlamaja ahjus (Intervjuu V. Drevinguga) .

Töö kirjutamisel on kasutatud lisaks arhiivimaterjalidele erinevat publitseeritud kirjandust, kohalike elanike mälestusi ning suulist pärimust.

Töö koosneb kolmest peatükist, mis jagunevad suures plaanis järgmiselt: käsitletava hoone minevik, olevik ja tulevik. Esimeses peatükis käsitletakse Rõika peeglivabriku rajamist, selle juurde tekkinud asulat ning ala üldplaneeringut. Samuti vaadeldakse millised hooned on algsest kihistusest veel tänapäeval tuvastatavad. Teises peatükis keskendutakse konkreetselt Vana-Rõika/2 tööliselamule, vaadeldakse tema hetkeseisu ning tuuakse välja tema eripära ja unikaalsed detailid. Ühtlasi püütakse mõtestada selle hoone väärtust eesti arhitektuuri- ja kultuuriloo kontekstis laiemalt. Kolmas peatükk keskendub hoone tulevikuväljavaadetele, kaalutakse erinevaid võimalusi, kuidas seda säilitada ning tuua tagasi aktiivsesse kasutusse.

1. Ajalooline ülevaade Rõika peeglivabrikust ja selle juurde kuulunud töölisasulast.

Klaasi- ja peeglitootmisel on Põltsamaa ümbruses pikad traditsioonid. Selle põhjuseks on ühelt poolt ettevõtlik ja omas ajas ehk ka natukene ebastandardse mõtlemisega mõisnik, ja teisalt kohapeal leiduv resurss. Klaasitootmine on väga energiamahukas protsess, mis neelab suures koguses kütet, metsa oli aga kohalikul mõisnikul külluses. Lisaks leidis Võrtsjärve ääres ka klaasitootmiseks sobilikku liiva.

Põhjasõja aegse ning järgse hävingu ja majandusliku stagnatsiooni järel hakkas sajandi keskpaiku taastumisprotsess ning ülesehitus. Selle käigus tekkis suurem nõudlus ka klaasi ning peeglite järele. Seda nii Balti provintside mõisates ja linnades kui ka Venemaa uues pealinnas. Klaas, aga eelkõige peegel oli kuni 19. sajandi lõpuni kallis luksuskaup ning ettevõtlus selles valdkonnas pakkus häid teenimisvõimalusi.

Rõika-Meleski klaasitööstust uurinud ning ka ise klaasimeistrite suguvõsast pärit V. Drevingu teadmiste kohaselt käis peegli ostmine üle jõu ka peeglivabriku muidu üsna jõukal järjel töölistele. Küll aga oli võimalik odavamalt soetada töö käigus purunenud peeglite kilde. Ühe taolise purunenud toote vähe suuremast kolmnurksest killust tehtud peegli raami tagant tuli välja kümnekond väikest, taskupeegli formaati lõigatud, tükki, mis olid omal ajal tehasest välja smugeldatud ning jäetud pensionifondi seemneks (intervjuu V. Drevinguga).

Rõika-Meleski peeglivabriku rajamise taustaks on üsna lähedale jääva omaaegse Vana-Põltsamaa mõisa mõisniku Woldemar Johan Lauw`e energiline tegutsemine mitmes valdkonnas. Tema rajatud käitiste hulgas oli nii tärkisevabrik kui portselanimanufaktuur, lisaks teisi väiksemaid tootmisüksusi. Selle mõisniku tegevus oli sedavõrd mitmekülgne ja viljakas, et seda perioodi on hilisemas baltisaksa ajalookirjanduses hakatud nimetama Põltsamaa õitsenguajastuks. (Amelung, 1892, 5)

18. sajandi keskel rajas ettevõtlik mõisnik teiste vabrikute hulgas lähikonda üksiti klaasikoja, vähe hiljem ka peeglimanufaktuuri kuid 1786. aastal ettevõtte pankrotistus ning läks riigi valdusesse. (Dreving, 2013, 18-22) Kuus aastat hiljem võttis ettevõtte rendile neljast mehest koosnev sündikaat. Osanikeks olid Riia raehärra Eberhard Berens von Rautenfeld, tema poeg Carl Heinrich, Võisiku mõisa omanik Georg von Bock ja Peterburi kaupmees Carl Philipp Amelung. Kuivõrd nelja aasta möödudes ei olnud rendilepingut enam endistel tingimustel võimalik pikendada otsustati leping lõpetada ning rajada uus vabrik Võisiku mõisa maadele. (Dreving, 2013, 26-27)

Uuele kohale vabriku rajamise võttis enda peale Anton Carl Friedrich Amelung. Meleski klaasivabrik asutati praktiliselt täiesti tühjale kohale, ehk siis põlismetsa, kus ainukeseks eelpostiks oli mõisa metsniku hurtsik. Rõikal seevastu oli juba varasemast olemas Võisiku mõisa jahuveski ning ka kõrts. (Dreving, 2013, 28) Töölisasula ning eeskätt esialgsete elumajade rajamine algas 1792 kui

F. L. Amelung tõi Saksamaalt esimese grupi uusasunikke, kes järgneva kahe aasta jooksul tegelesid elumajade püstitamise Rõikale ja Meleskisse. 1794. aasta sügisel alustati juba ka klaasi lihvimistöökodade rajamisega. Samal ajal toodi Saksamaalt juurde 40 töölisperet ning asuti tootmishooneid püstitama, Katariina ehk Rõika peeglivabrik sai katuse alla 1795 ja algas klaasi ning peeglite tootmine. (Amelung, 1892, 36)

Meleski klaasivabrik ning ligi kuue km kaugusel asuv Rõika peeglivabrik rajati üheaegselt. Kumbki vabrik sai ka omale nime, von Bocki abikaasa järgi ristiti Rõika peeglivabrik Catharinaks ning Meleski klaasivabrik von Bocki tütre järgi Lisetteks. Kogu ettevõtmine hakkas 1795. aastast kandma nimetust “Võisiku mõisa all asuv peegli- ja klaasivabriku ühisus”. 1806. aastal ostis C.P. Amelung vabrikud teistelt kompanjonidelt välja ning 1818 sai uueks ärinimeks “Amelung & Sohn” (Dreving, 2013, 28-30)

Vabrikute asutamise ning samuti ettevõtmise edasise loo on kirja pannud asutajate järeltulijad, mistõttu kannavad mälestused tugevat heroilist värvingt. Peeglivabriku rajamine on asutaja K.C.F Amelungi pojapoja reisikirjades kui peatükk kangelaseeposest, kus sitked ja kartmatud germaani hiiud alistavad ürgloodust. Noore Friedrich Amelungi 1870.aastate reisikirjades on Rõika vabriku sakslastest töölised lõõmutusahjude kuumusest ning lihvkvoja jäisest veest vormunud hõõgivate silmadega brünetid vägilased, kes pärismaalastest verevaeste ning kidurate kultuuri ja kirjata kohalike talupoegade kõrval, kui mastimännid üle metsa kõrguvad (Amelung, 1890, 172-173, 219). Kindlasti oligi kogu ettevõtmine üksjagu riskantne ning raske ja seega perekonna uhkus saavutatu üle on igati mõistetav.

See grupp saksa meistreid, kes 1790. aastatel Grünenplanist Rõikale välja rändasid, sattusid kui metsikule tsiviliseerimata maale, kus vastandumine kohalikega oli pea vältimatu. Rõika oli oma algusaegadel ühemõtteliselt saksa asum ning kohalikud hoiti siseringist eemal. Vabriku asutaja A.C. F. Amelungi paberite seas on 1790. aastate lõpust kaheksa punktiline vabriku seadus, mille esimesed viis punkti nõuavad vabrikuasula elanikelt kristlikku vagadust ja tagasihoidlikkust, nõ klassikalise tootmisettevõtte reeglistiku asemel on tegemist tugeva kristliku alatooniga käitumisjuhistega kõige üldisemas plaanis, mis peab eelkõige tagama kogukonna kestvuse: “...2. *Et hea saaks tasutud ja kuri / ilma lepituseta / karistatud peab igaiüks enese ja lähedaste heaks kainele, rahumeelsele ja usinale elule pühendumata. /---/ 4 ja mis meile kristluses suurepärase ligimese armastus kästud on, nii pingutagu igaiüks teisele kasuks olla ja hädakannatavaid jõukohaselt aidata. Mis te soovite, et teile tehakse, seda tehke neile ja et meie sakslased rohkem õpetust kui selle maa elanikud saanud oleme nii tõestame meie seda läbi meie elu kõiges ja anname kõigile head eeskujut. /---/ 6 Et tööliste heaolu on väga tihedalt seotud vabrikuomanike heaoluga, ja nii ka tulevikus peab olema, siis näeb igaiüks ka seda eelist härrade leiva kaitsmises ja hoiab võimalust mööda ära selle*

kahjustamise. (EAA.1806.1.31, lk 6-7) Taoline kombekas ja kokkuhoidev kogukond püsib tugev ning peab ühtlasi olema eeskujuks kohalikele. See ringkäendus toimib ligi sada aastat, alles 20. sajandi algupoolel saavad ka eestlased klaasivalmistamise oskustele ligi ning sealt edasi sulanduvad üha enam kokku algselt sakslaste loodud süsteemiga. Ligi sadakond aastat hiljem, kui vabrik oli oma eduloo seniidis, kasutasid Amelungid oma vabikudokumentide blankettide päises viitena pikale ajaloole vabrikuasutamise dateeringuna 1792 aastat.



Joonis 1. Peeglivabriku ametlike dokumentide blanketi päis. (Foto: EAA.2059.1.2694.13)

Tootmine ettevõttes oli jagatud kahe vabriku vahel põhimõttel, et Meleskis valmistati klaasi ning Rõikal peegleid. Meleskis valmistatud klaastahvlid veeti Rõikale, kus klaas lihviti, poleeriti ning hõbetati. Rõikal valmistati ka peegliraamid ning toimus lõppviimistlus. (Dreving, 2013, 29-30) Kuigi Meleski vabrikus toodeti lisaks aknaklaasi ning pudeleid, oli kogu ettevõtmise süda siiski peeglitootmine.

Kohaliku tööstuse arendamiseks oli peeglite import Venemaale keelatud kuni 1851. aastani ja kui see hiljem ka vabaks anti jäid kohalikku toodangut kaitsma kõrget tollimaksud. 19. sajandil toodeti aastas keskmiselt 29 000 erinevas mõõdus peeglit ja peegliklaasi. 1830. aastal oli toodangu väärtus 250 000 bankorubla¹, 1850. aastal 200 000 hõberubla. (ERM EA 93:1/7-248, lk 11) Selle raha eest oleks omal ajal saanud osta u 50 000 lehma. Juba 1795. aastal oli Rõika-Meleski asumites üle 300 inimese, umbes 200 Saksamaalt perekonniti sisserännanud ja lisaks ligi 60 vallalist eesti meest. (Amelung, 1892, 36)

Peeglivabrik rajati Põltsamaa jõe kaldale ning tõenäoliselt sai kohalikul määravaks juba

¹ 1 bankorubla ehk paberrubla = 25 kopikat hõberubla.

olemasolev veskitamm, kuna peeglite lihvimine toimus veejõul. Jõeäärne oli vabrikut rajades kindlasti argumendiks ka transpordi võimalusi arvestades. Klaastooteid, mis on rasked, kuid samas üsna alid purunema, oli maanteid mööda väga kulukas ning aegnõudev vedada. 19. sajandi alguses võeti ette Põltsamaa jõe süvendus- ning õgvendustööd, et tagada laevatatavus Rõikalt mööda Põltsamaa, Pedja ning Emajõe kuni Tartuni, ja sealt edasi kuni Pihkvani. Üle kümne aasta kestnud tööde käigus kujundati ümber pea 30 km pikkune veeteed, mille tulemusel muutus jõgi laevatatavaks. Loodud ühenduse tarbeks ehitati vabriku initsiatiivil 1842. aastal ka Eestis esimene aurulaev - "Juliane-Clementine", peagi lisandus aurikuid veelgi. (Dreving 2013, 32-33)

Meleski klaasivabriku asukoha juures sai määravaks ümbritsev mets, 18. sajandi lõpus laiusid tänase Meleski ümbruses suured puutumatud metsamassiivid, mida oli vaja klaasisulatusahjude kütmiseks (ERM EA 93:1/7-248, lk 8).

19. sajand osutus Rõika-Meleski peeglivabriku jaoks väga edukaks, läbi sajandi toimus pidev areng nii kvaliteedi kui kvantiteedi osas: tootmises võeti kasutusele uut sisseseadet ja tehnoloogiaid, rajati taristut ning hooneid. 1866. aastal valmis Meleskis tänaseni omaaegsele hiilgusele viitav võimas maakivist müüridega vabrikuhoone. Sajandi teiseks pooleks oli välja kujunenud igati elujõuline ning rahvarohke töölisasum, mis elas oma iseseisvat elu. Vabrikute juures oli kaks kolmeklassilist algkooli, apteek, kaks 20 voodikohaga haiglat, saun, sae- ja teraviljaveski, oma tellisetehas ja lubjapõletusahi². 1830. aastatel oli vabrikutes käigus ka oma kohalik raha. Kohapeal oli kauplus, toimetasid pagar, treial, lihunik, maaler, rätsepad, korstnapühkija, kingsepp, tislerid, fotograaf. Lisaks asus Rõikal juba varasemast Võisiku mõisale kuulunud kõrts koos külalistetoa ja voodikohtadega. Sajandi keskel oli Rõika-Meleski vabrikuasulates elanikke kokku üle 800. (Dreving, 2013, 34-43)

Ainus olulisem institutsioon, mis jäi vabrikuasulast väljaspoole, oli kirik. Lähim luterlik kirik asus umbes 10 km kaugusel Kolga-Jaanis. 1873. aastal valmis Rõikalt ligi kilomeetri kaugusel õigeusklik Lalsi Püha Nikolause kirik, mille koguduseliikmetest tervelt 255 olid vabriku inimeste hulgast. Elu oli reglementeeritud ja käis vabriku kella järgi, tööpäev hommikul kuuest õhtul kuueni, vahepeal poolteist tundi lõunapausi, palka maksti iga kuu 7. ja 21. päeval (ERM EA 93: 1/7-248, lk 20-21). Töölised olid valdavalt majutatud vabriku majades, elamine seal oli prii, lisaks andis vabrik tasuta küttematerjali ning aiamaa kasutada. Aiamaa ning sellega seoses olev loomapidamisvõimalus oli asumi elukorralduses väga oluline taustategur, mis mõjutas tugevalt igapäevaelu ning ka asula üldilmet: *Loomapidamiseta ja sellega seoses oleva aia- ja kartulimaa harimiseta ei saanud Rõika vabriku töölisperekond kuidagi ära elada. See oli ette nähtud ka "Reeglites sisemise kora üle", kus §4 öeldakse: "Iga tööline saab prii korteri, lehmalaud, karjamaa ja prii saun, ja veel iga aasta*

² Kuna kohapeal lubja põletamiseks tarvilikku paekivi ei leidu veeti paas kohale ümbruskonna küladest Röstla ning Vitsjärve kandist. (soll 1960, 5)

määratud osa põletispuid, kartohvli- ja aiamaad” (1901.a. trükk). Selleks oli iga elumaja juures vastav laut, kus iga korteri jaoks leidus ruum lehmale. Sigu peeti lauda laia räästa alla enda algatusel ehitatud kuutides.(Soll, 1960, 8)

Rõikal olid majad reas kahel pool kesket Roosi tänavat³.(Dreving 2013, 28-39) Tänav nimetus tuli roosidest, mis palistasid majade ees tänav aärt. Selle kujundusvõtte olevat kaasa toonud Saksamaalt asumi rajamiseks toodud esimesed 40 perekonda. (Interviuu V. Drevinguga)

Elumaju oli kohalike mälestuste põhjal 20. sajandi alguses 12 ja kõik ka vastavalt nummerdatud. Tänav alguses oli puidust ja kividest kahekorruseline vabrikuomanike maja, edasi tulid tööliste majad: kaks kahekorruselist kivimaja, neli kahekorruselist puumaja, neli savist ühekorruselist ning üks tellistest ühekordne väiksem maja. Töölistele oli Rõikal kokku sadakond korterit, milledest 56 olid 28m² kööktoad. Ülejäänud 44 korterit olid valdavalt 36m², kuid oli ka suuremaid 48m² ja 60m² suuruseid. Korteri sisustus varieerus vastavalt sellele, kas tegemist oli lihttöölise või meistri elamispinnaga: *Oli neid, kelle toas ainult söögilaud, 3-4 tooli ja voodid, kuid teisel samasugusel töölisel korter täis korralikku mööblit - kapp, kummut, raamatukapp, kust ei puudunud ka Goethe ja Schilleri teosed. Sakslastel oli pehme mööbel ja mõnes peres leidus koguni klaver.* (Dreving 2013, 39) Rõika tänaseni säilinud elamu oli tõenäoliselt esialgu mõeldud eeskätt Saksamaalt ümberasunud oskustöölistele ja nende peredele kuid ajas liikusid nii klaasiga ümber käimise oskused kui ka elamispinnad üha enam kohalike kätte.

Vabriku tööliste elamistest üsna asumi algusaegadel annab oma reisikirjades pildi asutaja A.C. Amelungi lapselaps Friedrich Amelung. 1811. aasta külaskäigu meenutuses kirjeldab ta Rõika sakslastest meistrite elamisi üsna detailselt. Pika laia tänav kummalgi poolel asusid üksteisest võrdsel kaugusel majad saksa perekondadele, igauks kolmele perele. Aknad olid tänav poole ning ukSED olid nii maja ees kui taga. Sisenedes sattusid kõigepealt suurde eesruumi, mille keskel oli tulekolle⁴ ning kust viis uks ruumikasse elutuppa. Toas oli väga suur kardinat ümbritsetud voodi, laud ja toolid, pink akna all ning raamaturiul, kus leidus muu hulgas Schilleri, Shakespeare ning Goethe teoseid. Akende ees olid rohelised kardinad. Kõrval oli väike kamber kus magasid tütre ning katusekamber poegadele. Igal perel oli oma aed ja kartulimaa. Eestlased seevastu elasid lihtsates madalates onnides. Nende algusaegsete üksikute hüttide asemele hakatakse saksa töölistele ehitama suuremaid, 3 või 4 pere jaoks mõeldud maju, mis läbi vabrikuasula vabaneb oma esialgsest külalaadsest väljanägemisest. (Amelung 1890, 173-174) Võimalik, et planeeritud 3-4 pere elamute

³ Ametlikes dokumentides Roosi nimelist tänavat ei eksisteeri, eelmisse sajandisse jäävatel kaartidel on kirjas lihtsalt tänav ning tänapäeva mõistes on tegemist nimetu pinnasteega.

⁴ F. Amelung kasutab oma kirjelduses ruumi kohta sõna *Diele* ning peab samas vajalikuks lugejale selle sõna lahtiseletamise. Mis viitab kaudselt sellele, et Rõikal levinud mantelkorstnaga küttelahendused olid juba 1811 laiemas ilmas haruldased ning vähetuntud.

asemel ehitati saksa tööliste hoopis Roosi tänava äärde suuremad, kahekorruselised tööliselamud milledest üks on tänaseni säilinud. Nende eestlaste hüttide, mille asemele saksa tööliste elamud pidid tulema, kohal oli kuuskümmend-seitsekümmend aastat hiljem vaid kartulimaa: *See söödipealne* (karjamaa töölistmajade taga – M.R) *oli varem tööliste väikesi individuaalelamuid, hütte, täis ehitatud, igaiühel oma õueke ümber, mõnes osas kasvas isegi metsa. Minu mälestuses ei olnud seal enam maju ega õuesid, olid vaid kaevuasemed lohkude näol ja majade asemel väikesed varemete kühmud./---/ Vanemad inimesed aga rääkisid ikka, kui tahtsid söödil mõnda kohta täpsemalt ära määrata, varem seal asunud elumajade järgi Elbi-, Vähi-, Palta-, Poloski- jne asemest söödil.* (Soll, 1960, 11-12)

Veel 20. sajandi alguses käis Rõikal vilgas peeglitootmine, Venemaa kõrval turustati toodangut ka USAs, Rootsis ja Austrias. Esimese maailmasõja puhkemise tagajärjel kadus aga Venemaa turg ning peeglitootmine Rõikal lõpetati. Tootmine Meleskis siiski jätkus, tõusude ja mõõnadega läbi iseseisva Eesti ja okupatsiooniperioodi kuni aastani 1992 kui vabrik lõplikult suleti. Klaasi ja pudelite tootmine Meleskis suleti juba 1980. aastate lõpus, seda seoses Nõukogude Liidu uue kursiga M. Gorbatšovi juhtimisel, kes muu hulgas asus 1987. aastast piirama alkoholi tarbimist riigis. Seetõttu vähenes nõudlus taara järele ja Meleski tehas kaotas oma turuniši. Oma eksistentsi viimastel aastatel valmistati klaasivabriku ruumides kummist vuugitaitematerjali paneelmajadele. (Orgussaar 2000, 3)

Rõikal asunud peeglitootmist enam ei taastatud, edaspidi koondus kohalik tegevus vesiveski ümber, vee jõul töötasid viljaveski, saekaater, villatööstus ning kangakudumine. Lisaks aitas veski toota asula majadele elektrit. Paljud kohalikud, keda tootmises enam ei vajatud, said rakendust põllumajanduses. (Dreving 2013,47) Peeglitootmise lõppemisega hakkas vaikselt alla käima ka asula elamufond, 1937. aasta Kolga-Jaani tervisealase ülevaatuse raamides nenditakse, et tööliste majad Rõikal-Meleskis on vanad ja lagunened (Sakala, 20.01.1937).

1.1 Rõika asumi algne üldplaneering ning tänaseni säilinud hooned

Rõika töölisasum oli sisuliselt ridaküla, kus majad paiknesid kahel pool jõega paralleelselt kulgevat Roosi tänavat. Asula koondumine ühe sirge tänava äärde oli tõenäoliselt tingitud soovist elada võimalikult jõe lähedal, mitte Saksamaalt kaasa toodud range planeerimiskontseptsiooni järgimisest. Jõelähedus oli elanikele oluline joogivee saamiseks, kohalike mälestuse kohaselt toodi veel 20. sajandil joogivesi jõest ning kogu asumis oli vaid mõni üksik kaev, mille ebaseadlik vesi kõlbas vaid loomadele (Soll, 1960, I, 7-8). Rõikaga paralleelselt rajatud Meleski on oma olemuselt harilik eesti hajaküla, kus hooned paigutuvad üsna kaootiliselt suuremal alal.

Tulenevalt sellisest lihtsast planeeringust on Rõika algne struktuur säilinud, vabriku ning

elamute vaheline ühendus oli otsetee, mille hilisem õgvendamine või ümbersuunamine ei oleks midagi juurde andnud. Uute majade lisandudes tänav lihtsalt pikenes aja jooksul.



Joonis 2. Rõika peeglivabriku plaan 1937. asatast. (Foto: EAA.3760.2.8245 leht 7)

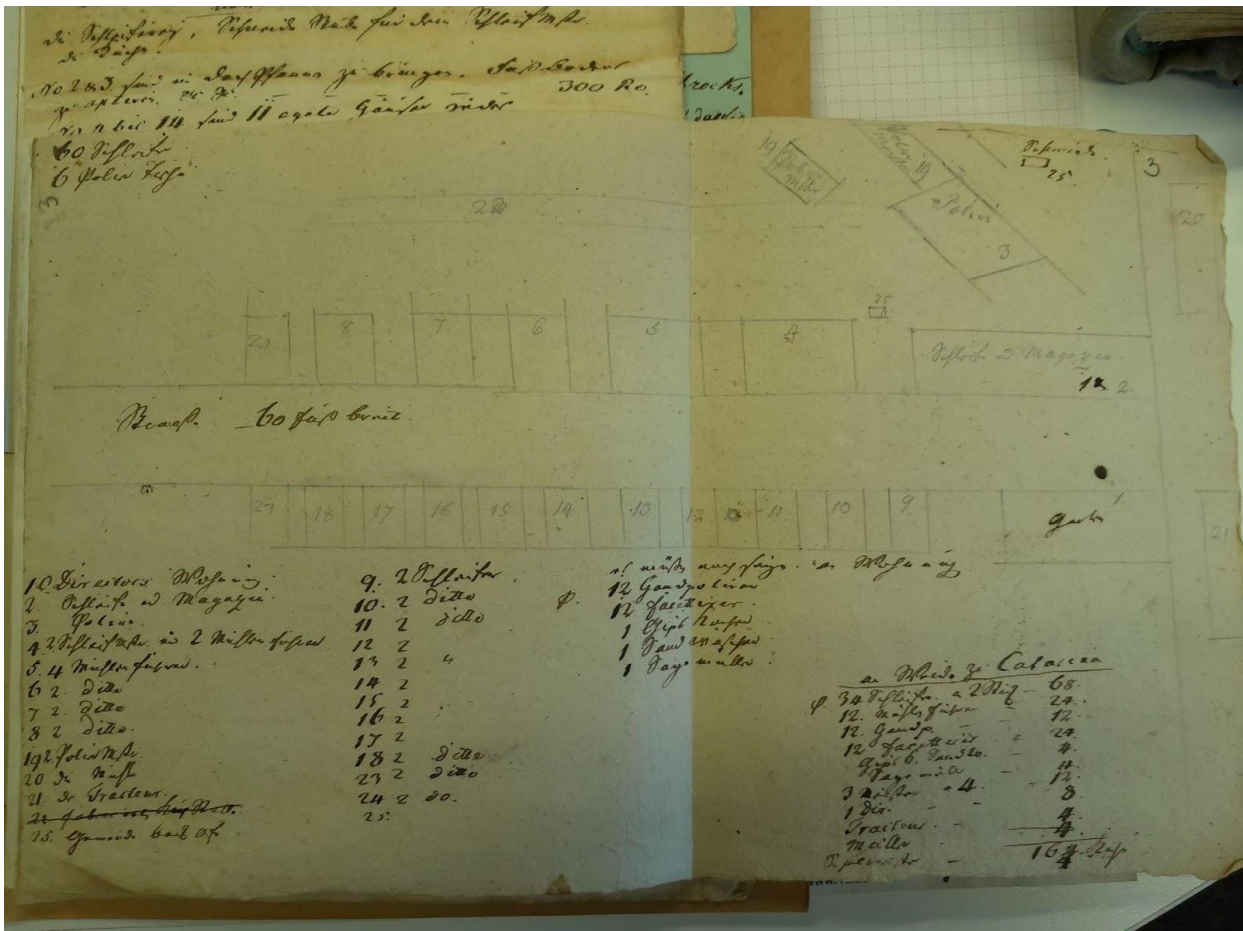
Sellel 1937. aasta plaanil on asula suurus saavutanud maksimumi, alumises paremas nurgas on veski, vabrik ja härrastemaja ehk siis tinglikult Roosi tänava algus. Tänav lõpeb peaaegu täisnurga all ristuva teega mille ääres on kolm kivist elumaja koos kõrvalhoonetega. Kaardil punasega koloreeritud honed on kivist ning kollasega on märgitud puidust majad. Antud töös käsitletav puidust kahekorruseline töölisteelamu on kaardil jõepoolisel küljel, tänava lõpu poolt vaadates esimene puidust hoone.

1795. aasta plaani kohaselt (vt järgmine lk) oli keskne tänav 60 jalga lai mis on ligikaudu 18m. See vahemaa on arvestatud hoonete seintest ning vastab ka tegelikule olukorrale kohapeal. Kuna sisuliselt kogu elutegevus oli koondatud selle ühe tänava äärde, siis oli selline, isegi tänase päeva vajaduste järgi lai tee, kogu argisagimise mahutamiseks igati asjakohane. J Solli mälestustest tuleb välja, et kohalike jaoks oligi tegemist pigem liiklusrohke maanteega, mitte vaikse külavahetega mida võiks tänase päeva vaates arvata (ERA, DK 715, 9).



Joonis 3. Rõika vabrikuasula keskne Roosi tänav 1952. aastal. Taga paremal kahekorruselised töölistemajad. (Foto: Eesti Ajaloomuuseum AM N 6888)

1795. aasta seisuga oli Rõikal olemas direktori elumaja, lihvimiskoda ja laoruum, poleerimiskoda, samuti rida maju lihvijatele. Plaanil toodud hoonete proportsioone arvestades oli elamute näol tõenäoliselt tegemist väikeste pigem ajutise iseloomuga ulualustega. Asjaosaliste endi kirjelduse järgi ei suudetud asunduse rajamisel koheselt korralikke elumaju valmis saada ning esimesed aastad elati spartalikes tingimustes: *Direktor A.C.F Amelung ja tema kaks poega, nagu töölisedki, talvitusid põrand ja ahjuta hagudest hurtsikus. Oli ainult kividest ajutine kolle, millel raudplaat peal ja kus tuli kogu aeg põles.* Ka esmajärjekorras püsti pandud vabrikuhooned olid hagudest seintega mis kaetud saviga. (Dreving 2013, 28) Lisaks Rõika uusehitistele on 1795. aasta plaanile kantud ka varasemast Rõikal asunud Võisiku mõisa vesiveski ning kõrtsihoone.



Joonis 4. Rõika peeglivabriku plaan 1795. aastast. (Foto: EAA.1806.1.29,3)

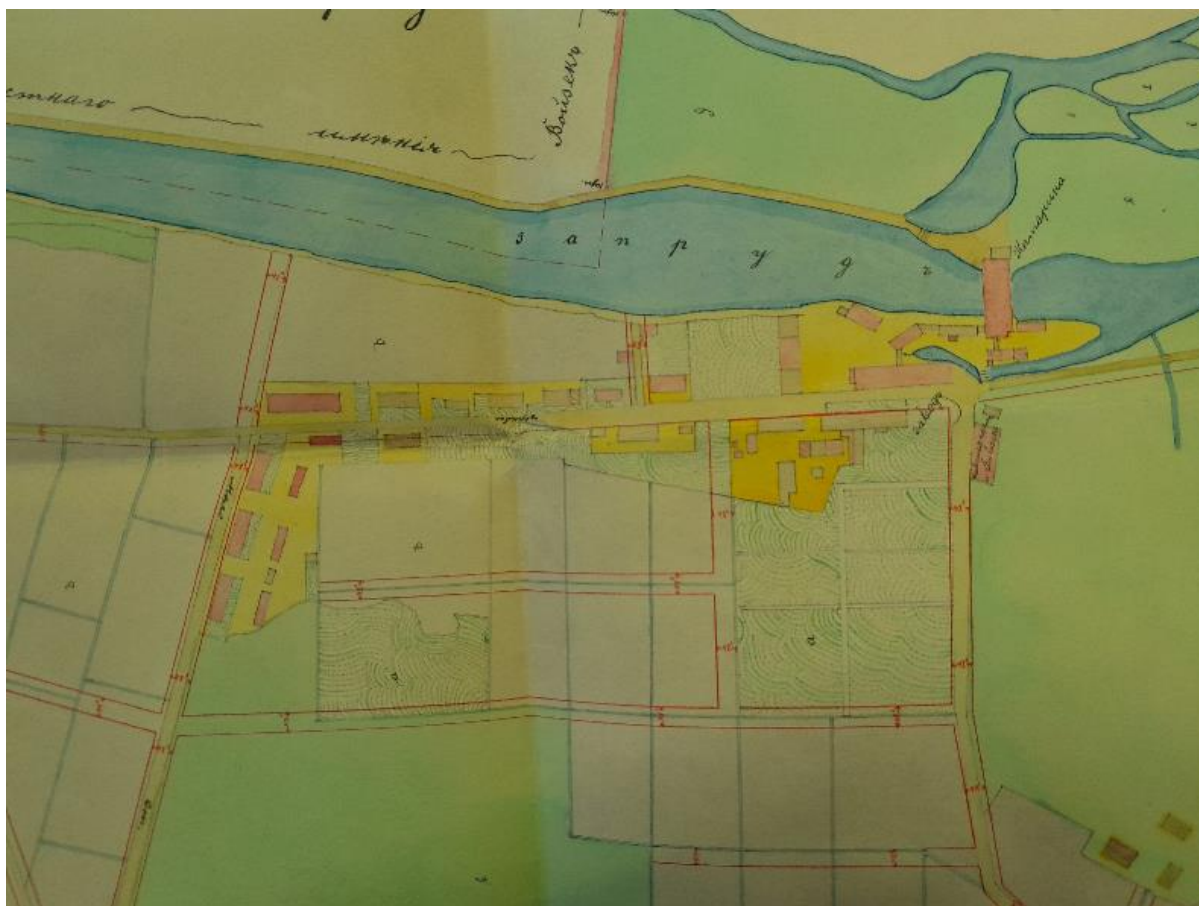
Asula väljaehitamine järgmistel aastatel jätkus. Esiolulised hädapärased onnid asendusid kapitaalsete ehitistega. 1795.aasta plaani põhjal võiks eeldada, et asula arenes nõ seest väljaspoole, ehk siis alates peeglivabrikust ja direktorimajast mööda tulevast Roosi tänavat loode suunas järjest edasi. Seega peaks laias laastus ka hoonete vanus liikuma samas suunas, eeldusel, et hiljem ei ole midagi vahele/asele/peale ehitatud. Esmapilgul otsitud, kuid oma kohaspetsiifilisest loogikast tulenevalt veenva detailina, mida Rõikal säilinud hoonete dateerimise juures silmas pidada, võiks arvestada ka puidu kui ehitusmaterjali hinnalisust võrreldes kivide/tellistega.

19. sajandi ehitusfilosoofias on valdavalt läbiv arusaam, et kivist hooned on kallimad ning prestiižemad kui puidust, ning tihti võib linnade vanemates puitasumites kohata majade fassaadil dekoratiivseid võtteid imiteerimaks kivist hooneid. Olgu selleks siis karniisid, vastav värvilahendus või ehk kõige levinumalt nurgalaudade asendamine puidust ehiskvaadritega.

Kohaliku pärimuse kohaselt oli Rõika-Meleski asumites arusaam vastupidine ja tulenes see asjaolust, et klaasisulatusahjudesse kulus tohutult koguses puitu. Selle varumine ning transport moodustas suure osa ettevõtte kuludest ning ehituses püüti seetõttu pigem kivi kasutada. Tehasel oli läheduses ka oma telliselööv ning lubjapõletusahi.

Iseenesest haakub taoline äraspidine loogika teadaoleva Rõika elamufondiga: direktorimaja, kui üks esimesi ja arvata kiireloomulisemaid objekte oli puithoone, sellest Roosi tänavat pidi edasi liikudes jäävad tee äärde kaks väiksemat savist töölistemaja, üks täielikult hävinenud, kuid teine veel pooleldi alles, mis oma mantelkorstende ja masaja põlisbaltiliku vormiga lubavad paigutada nende ehitamise 19. sajandi esimesse poolde, ehk siis vabrikuasula laienemise algusaega. Nendest hoonetest järgmisena tulevad kaks kahekorruselist puidust töölistemaja, mille ehitusaeg jääb tõenäoliselt veel vabriku kasvamise esimesse etappi 19. sajandi keskpaiku kui puitu oli veel suhteliselt lähedalt võtta ning elamispinna kitsikus kiirustas tagant. Järgmised veel nähtavad majavaremed tänava ääres on juba kivist ning kuuluvad ilmselt hilisemasse aega.

Järgmine, peale 1795nda aasta plaani, konkreetselt dateeritud kaardimaterjal Rõika asula kohta pärineb 1905. aastast.



Joonis 5. Rõika peeglivabriku plaan 1905. aasta seisuga. (Foto: EAA.298.2.170)

Sellel 1905. aasta plaanil on käesolevas töös käsitletav kahekorruseline puidust töölistemaja jõepoolsel küljel vasakult teine. Varasemat, ametlikult dateeritud kaardimaterjali, asula kohta leida ei ole õnnestunud, kuid on olemas üks skitseering, mis tõenäoliselt kajastab asula hoonestust 19. sajandi lõpust.



Joonis 7. Rõika apteegi maja. (EVM F 465:157)

Plaanil Roosi tänavat pidi üles minnes vasakul pool teed asuvatest hoonetest ei ole säilinud praktiliselt midagi, vaid eelviimasest, rõhtpalkidest laudahoonest, on pool veel alles.

Tänava parem ehk jõepoolne külg on säilinud natukene ulatuslikumalt. Peeglivabrikust järgmine, plaanil teega risti suurem hoone kirjaga pood, lasti laguneda 1980. aastatel ning tänaseks ei ole sellest järgi midagi. Tegemist oli suure kahekorruselise kivist hoonega millel oli kohalike mälestustes asula ainukene kivikatus. Omal ajal oli tal mitmeid funktsioone, viimati oli ta kasutuses kohaliku kinosaalina. Sellest hoonest järgmine on savist ning tellistest täna pooleldi alles ning osaliselt elamiskõlblik. Arvatavasti on tegemist asula vanima säilinud hoonega mis kuulub tõenäoliselt nende F. Amelungi poolt 1811 aasta reisimälestustes äratoodud saksa tööliste elamute hulka. Temast järgmine, sarnane savist töölistemaja on hävinenud, kuid varemed on veel selgesti näha. 1997. aastal on neid varemeid kultuurimälestiste registri tarbeks pildistanud Jaan Vali, ning sellel fotol on veel kenasti näha võimas mantelkorsten, mis F. Amelungi mälestustes troonis keset dielet.



Joonis 8. Rõika peeglivabriku saksa meistrite elamu varemed. (Foto: J. Vali kogust)

J.Solli plaani pidi edasi mines tuleb järgmisena puidust kahekorruseline töölistemaja, millest täna on veel ligi kolmandiku jagu püsti. Sellest järgmine hoone on käsolevas töös uurimise all olev puidust hästi säilinud kahekorruseline töölistemaja. Plaanil kujutatud majaderea viimane hoone on kivist kahekorruseline elumaja, millest on praeguseks alles veel vaid müürid. Kohalike inimeste jutu järgi oli hoones saksa okupatsiooni ajal vangla ning edaspidi ei tahtnud sinna keegi elama kolida ning hoone jäi iseenda hooleks (Interviuu V. Drevinguga).

J. Solli kaardi üleval servas, Roosi tänavaga täisnurga all kohtuva tee ääres, olevad hooned on olnud kahekorruselised kivist elumajad koos abihoonetega, tänaseks on neist ühel veel katus peal. Need kivihooned on Roosi tänava majadest hilisemad ning seetõttu kutsuti neid *uuetubadeks* (ERA, DK 715, 7). Ülejäänud, plaanil kaugemal asuvad honed, kuulusid möödunud kahel sajandil samuti Rõika peeglivabriku asumi juurde ning olid kasutusel tööliste elamutena, kuid tänaseks on nad täielikult kadunud.

Peglivabriku eksisteerimise ajal oli kogu hooneid ümbritsev vaba maa kasutuses. Juba vabriku algusaegadest on Rõikal peetud palju loomi, eeskätt hobuseid ja härgi, keda läks vaja lõputul kütte ning tooraine veol, lisaks oli pea igal majapidamisel oma lehmad. Viimaste ühiskarjatamine toimus veel 1970-80. aastatel, kuid tava pärines juba varasemast. (Intervjuu V. Drevinguga) 19. sajandist on teada, et asulas oli 100 liikmeline nn lehmakassa, mis pidas üleval karjaseid. (Mehu.1963, 25) Kohalike elanike kirjelduse järgi oli vähemalt nõukogude perioodil elu koraldatud nii, et ühelpool

teed olid elumajad ja vastas üle tee nende abihooned - kuurid, laudad, lisaks aiamaa ning tagapool laius hektarite viisi karjamaad. (Intrvjuu V. Drevinguga)

Tänase päeva seisuga on endisaegsest rahva- ning hooneterohkest Rõika asulast alles jäänud riismed. 19. sajandi hiilgust meenutavad veel vaid imposantne veskihoone, kauni sammaskäiguga võimas ait ning üks terviklikult säilinud kahekorruseline puidust töölistemaja. 20. sajandil lisandunud hoonetest on alles kaunis funkstiilis apteegimaja ning kapitaalne kuivatihooone. Kõik loetletud hooned on katuse all ja konstruktsioonilt veel tugevad, kuid siiski rohkem-vähem avariilises olukorras ning ilmselgelt ebakindla tulevikuperspektiiviga.

Lisaks terviklikult säilinud hoonetele on Rõikal veel hulganiselt erinevas lagunemisastmes varemeid. Seinad on veel püsti kahekorruselistel kivist töölistemajadel, samuti on poolenisti säilinud üks savist ühekordne töölistemaja ning fragment teisest kahekorruselisest puidust töölistemajast. Kunagine hooneterohke Roosi tänav on valdavalt palistatud rohtunud küngastega mis viitavad erinevate hoonete asukohtadele.



Joonis 9. Rõika asula maastiku reljeef tänase päeva seisuga. (Foto maa-ameti kaardirakenduselt)

Ülaltoodud kaardil markeerivad kahel pool tänavat olevad kühmud endiste hoonete asukohti. Eriti reljeefsel on näha kunagise härrastemaja kontuur all paremal. Ühtlasi on kaardilt hästi tuvastatav kunagine kanalite süsteem mis juhtis jõevee vesiveskisse ning peeglivabrikusse. Piisava vee olemasolu oli vabriku jaoks eluliselt oluline, et tekitada veereservuaar paisutati jõgi mitme km ulatuses ülesse. Maastikureljeefil on selgesti näha teispool jõge kulgev kõrgem joon, mis markeerib omaaegset tammi. Kuna jõe vasak kallas on oluliselt madalam, siis oli vaja vee paisutamiseks tõsta see kallas tammi abil kõrgemaks. Ligi kahe km pikkune tamm oli üks hinnalisemaid osasid vabrikust. Suvel lasti vesi siiski kuuks ajaks alla, et oleks võimalik jõeäärsetel luhtadel heina teha.

Traditsiooniliselt toimus see paisu avamine jaanilaupäeva õhtul koos piduliku jaanitulega jõe kaldal.
(ERA, DK 715, 5)



*Joonis 10. Peeglivabriku hooned 20. sajandi alguses nn vaikse vee ajal, kui tamm on maha lastud.
(Foto: ERA, DK 715,6)*

Veel 1950. aastatel üsna heas korras vabrikandi maja on täielikult kadunud ja varemedki metsastunud. Tegemist oli lihtsa joonega klassitsistliku kahekorruselise puitmajaga millele andis omapärase ilme Eestis vähelevinud trempelkorrus. Tõenäoliselt mõisaarhitektuurist juhitud hoone interjäär oli kohalike meenutuste kohaselt luksuslik, mustrilised parkettpõrandad, kahhelahjud, geomeetrilised seinamaalingud, lisaks klaasveranda. 1960ndatel raiuti majja autoremonditöökoda ning mittekasutuses olnud osa köeti lihtsalt ära (Intervjuu V. Drevinguga)



Joonis 11. Rõika peeglivabriku härrastemaja 1952. aastal. (Foto: Eesti Ajaloomuuseum AMN6781)

Niisamuti on täielikult hävinenud asumi südameks olnud peeglivabrik. Vabriku omaniku maja vastas asunud tootmishoonest on siiski veel selgesti nähtaval vundament ja mõni üksik tükk müüri. Samaaegselt vabriku omanike majaga on ka peeglivabrik 1952. aastal jäädvustatud veel täiesti tervikliku hoonena. Tootmishoone kiire hävinemine saabus järgneval aastakümnel, kohalike mälestuse põhjal oli 1960. aastatel alles vaid varemed. Hoone sihtotstarbelise kasutuse jälgedena oli veel 1960. aastatel varemetekivide vahel leida veiklevat elavhõbedat, mida kohalikud poisikesed usinasti korjamas käisid (Intervjuu V. Drevinguga).



Joonis 12. Rõika peeglivabriku hooned 20. sajandi esimeses pooles vaadatuna jõepoolsest küljest. (Foto: ERA, DK 716,134)

2. Tööliselamu Vana-Rõika/2

Rõika peeglivabriku asumis on tänaseni terviklikult säilinud üks kahekorruline puidust tööliselamu aadressiga Vana-Rõika/2 ja kohe tema kõrval u 80% ulatuses hävinenud teine puidust kahekorruline tööliselamu, mille aadressina kasutan töös Vana-Rõika/2b. Et uurida Vana-Rõika/2 hoone ehitust ning seisukorda tuleb esmalt peatuda Vana-Rõika/2b poolt pakutaval materjalil.



Joonis 13. Vana-Rõika/2 tööliselamu möödunud sajandi keskpaigas. (Foto: ERM Fk 1404:268)

2.1. Vana-Rõika/2 dateerimine.

1830. aastatel kasvas Rõika peeglitööstus jõudsalt ning uue elamispinna vajadus oli eeldatavasti märkimisväärne. Võisiku mõisa arveraamatutest tuleb välja, et vähemalt tollal oli peeglivabriku töölisasumis ehitamise juures oluline roll just mõisal, kuigi vabrik ise kuulus juba sajandi algusest Amelungidele. Kindlat seletust, miks kohaliku kinnisvaraarendusega tegeles Võisiku mõisnik ja mitte peeglivabrik, ei ole, kuid võib oletada, et kui veel vähemalt 1836. aastal maksis “Amelung & Sohn” Võisiku mõisahärrale maa eest renti (EAA.1349.1.271. lk 68), ei pruukinud vabrikuomanikel olla vaba voli hoonete rajamiseks võõrale maale. Võimalik ka, et mõisal oli lihtsalt rohkem ehituseks vajaminevat kompetentsi ning tööjõudu, vabrikuasula inimeste fookus oli siiski eelkõige peeglite tootmisel. K. Mehu mälestuste järgi oli Rõikal tootmine sedavõrd intensiivne, et käigus olid ka

öövahetused. (ERM EA 93:1/7, lk 21)

1829. aastast pärit Võisiku mõisale kuuluvate hoonete loendis on ära toodud Katariina vabriku juurde kuuluvad kaks kahekorruselist kivist poleerimiskoda ning ning üks ehitusjärgus kahekorruseline puidust poleerimiskoda, lisaks on kirjeldatud ka Rõika kõrtsihoonet. (EAA.1349.1.95, lk 15-17)

Ilmselgelt oli sel ajal Rõikal juba märkimisväärselt rohkem hooneid kui mõisa nimistus märgitud kuid tõenäoliselt jäid need kinnisvaraloendist välja kuna vabrikut omasid siis juba Amelungid ja ülejäänud hooned kuulusid “Amelung & Sohn” bilanssi. Kahekorruseliste hoonete ehitamise traditsioon näikse olevat 1830ndatel vabrikus levinud, võiks eeldada, et järgmisena kasutati sarnast lähenemist ka elumajade juures. Mõisahoonete varaloendis ära toodud poleerimiskodade kirjeldused on detailsed ning nii mõneski punktis langevad nad kokku veel püsti oleva Vana-Rõika/2b maja detailidega, mis lubab oletada, et elumajad ehitati üsna samal ajal. / - - - / *kaks väikest nelja klaasiga akent uste kohal ja üks viiluaken üheksast väikesest klaasist, kaks üksikut tiibust rauast hingedega milledest ühel on lingiga lukk, viis üksikut lihtsat ust rauast hingedega ja üks poltlukk, ja üks lihtne viiluluuk rauast hingedega*⁵ (EAA.1349.1.95, lk 14).

Võimalikul eakaaslasest puitmajal Vana-Rõika/2b ei ole enam võimalik viiluakna ruute kokku lugeda kuid paari säilinud ukse kohal on mitmeruudulised valgimikaknad, samuti on maja otsaseinas alles uhked tiibuksed kus on jätkuvalt küljes ka poleerimiskoja kirjelduses mainitud rauast link, samuti võib veel üksikutelt säilinud uksejäänustelt leida originaalseid rauast hingi millelaadseid ülaltoodud kirjelduses korduvalt mainitakse.



Joonis 14. Vana-Rõika/2b ukse link. (Foto autori valduses)

Nii säilinud hinged kui ukselink viitavad oma barokselt rammusas teostuses ilmselgelt 19. sajandi päritolule, samamoodi kõneleb sellest ajaperioodist tiibuste ruudukujuline tegumood võrrelduna järgneval perioodil käibele tulnud sihvakama vormiga

⁵ / - - - / *zweg kleine fenster über der Thüren von je vier Scheiben. und einere Giebelfenster von neun kleineren Scheiben, zweg single flügethüren mit eisernen Hängen, deren eine mit einen Druckershloss fünf single einfache Thüren mit eisernen Hängen und einen Riegelschloss, und eine einfache Giebelluke mit eisernen Hängen.*



Joonis 15. Vana-Rõika/2b tööliselamu tiibuksed koos rauast lingiga. (Foto autori kogust) *Joonis 16. Vana-Rõika/2b töölistemaja rauast uksehing ja mitmeruuduline valgmikaken. (Foto autori kogust)*

Kindlat tõestust sellele, et Vana-Rõika/2b töölistemaja on ehitatud koos vabriku uute peegli poleerimiskodadega ei ole, kuid tõenäoliselt jääb selle ehitusaeg pigem 19. sajandi esimesse poole. Lisaks ajastuomasele arhitektuurikeelele kõneleb selle poolt ka asjaolu, et just sellel perioodil kasvas vabrik eriti hoogsalt. Poleerimiskodade detailses kirjelduses on ka ära toodud, kui mitmele töölisel olid ruumid ette nähtud. Selle järgi pidanuks vastvalminud hones töötama 64 meest ning ehitusjärgus olevas töökojas 48 meest.

Kohe kõrvalasuva Vana-Rõika/2 kahekorruselise puidust tööliselamu dateerimiseks on dokumentaalseid pidepunkte samuti napilt, kuid arvestades asukohta, visuaalset sarnasust Vana-Rõika/2b majaga, ehitusvõtteid-materjalide kasutust ülalkirjeldatud naabriga, võiks ta valmimisaja paigutada Vana-Rõika/2b elamule üsna lähedale ehk siis 19. sajandi esimesse poole/keskpaika.

2010 aastal koostas M. Siilivask Rõikal asuva peeglivabriku aida konserveerimis- ja restaureerimistöode jaoks muinsuskaitse eritiungimused. Hoone ajaloolist minevikku käsitledes paigutab ta aida koos vabrikuasula vanemate töölistemajadega peeglivabriku algusperioodi, mis jääb 18. ja 19. sajandi vahetusse. Oma dateeringus toetub ta eeskätt aida välistele arhitektuursetele tunnustele. (Siilivask 2010, 5) Aida ning kahekorruselist töölistemaja on arhitektuurse üldilme plaanis keeruline võrrelda kuid materjalikasutuse ning detailide osas võib nende hoonete juures sarnasusi siiski leida. Mõlema hoone juures on kasutatud sepanaelu, samuti on sarnased akende sepishinged ja sulused. Seega ei ole välistatud ka võimalus, et kahekorruselised töölistemajad on püstitatud 19. sajandi alguses. Isiklikult kaldun siiski pigem arvama, et 19. sajandi keskpaik on tõenäolisem.

Tervikliku ettekujutuse saamiseks Vana-Rõika/2 elukaarest tuleb kindlasti otsida tema kokkupuutepunkte ehk kattuvusi kõrvalasuva Vana-Rõika/2b varemetega. Eelnevalt jõudsin järeldusele, et Vana-Rõika/2b on suure tõenäosusega ehitatud 1830. aastatel. Reas järgmine töölistemaja, ehk tänane Vana-Rõika/2 ehitati kas osaliselt paralleelselt esimesega, vahetult peale esimese valmimist, või hiljem. Võimalustena on kõik variandid avatud, kuid tõenäolisem oleks, et Vana-Rõika/2 ehitati üsna koheselt peale eelkäijat. Vana-Rõika/2 majal on arhailisemaid detaile, (uksed, trepilahendus, link, hinged) kuid samas ei ole need niipalju erinevad, et võiks konstanteerida mingit põhimõtet uut dekaadi defineerivat muutust või arengut Vana-Rõika/2 maja juures. Esimene Rõika töölistemajadega kaardimaterjal pärast 1795. aasta visandit pärineb alles aastast 1905 ning seal on mõlemad puidust töölistemajad peal.

Et tegemist on kindlasti 19. sajandisse ulatuvate hoonetega tuleb välja ka J. Solli ülestähendustest, kes kirjeldades oma lapsepõlvetegemisi 1890. aastatel kirjutab muu hulgas: *Rõikal, kus oli vabriku keskus ja härraste residents, töötas minu kasvamise ajal 150 töolist, kelle elamiseks oli ehitatud 10 elumaja – kasarmut – piki maanteed ja mõned väiksemad majad vabrikust eraldi väljapoole. Neis kõigis kokku leidis 64 ühetoalistja ühe aknaga ja 28 kahetoalist korterit. Viimaseid kasutasid peamiselt saksa soost meistrid. Kui aga sakslaste vähenedes mõnesse seesugusesse korterisse ka eestlasi elama paigutati, siis enamuses kaks perekonda koos. Varemalt ehitatud majadel asusid keldrid maja all ja selletõttu alumise korruse korterid olid laudpõrandatega, kolmel teistest hiljem ehitatud majadel – uuetubadeks nimetatutel – puudusid keldrid – kokku 24 – olid savipõrandaga. Igas korteris oli ahi pliidiga; suvine keetmine võis toimuda ka eeskojas sellekohasel tuleasemel laia korstnaja all.* (Soll 1960, I, 6-7)

Vana-Rõika kahekorruselistel puidust majadel on ilmselgelt palju sarnast ning erinevused peituvad pigem detailides. Lisaks arhitektuursele üldilmele liidab neid ehituskonstruksioonides kasutatud käsitsi tahatud palk. 1830. aastatel oli käsitsi tahatud palk ehitusmaterjalina kindlasti laialt levinud, sajandi teises pooles oleks juba tõenäolisem saekaatrist tulnud materjal, iseäranis Rõikal, kus oli olemas oma vesiveski ning innovatsioonile ja rentaablusele orienteeritud juhtkond. Vee jõul käitatavaid saeveskeid hakati Eestis laialdasemalt ehitama juba 16. sajandi lõpus (Juske 1993, 32). Seega on enam kui tõenäoline, et Rõikal, kus vee jõul töötasid juba 1790. aastatel lihvimis- ja poleerimispingid, osati vee jõud suunata ka saeraami, eriti veel tingimustes, kus saematerjal palkide näol oli niigi pidevalt veski juures. Kohalike mälestuses tarvitati Põltsamaa jõge lisaks laevaihenduse pidamisele ka palgiparvetuseks.

Mõlema töölistelamu juures on kasutatud tahatud 16 cm paksust palki. Seinad on mõlemal hoonel kaetud samasuguse tugevatoimelise püstlaudisega ning kinnitatud sepanaeltega, värvilahendus samuti identne. Niisamuti on ühesugused akende ja uste piirdelaudade

kaunistuselemendid ning akende sepishinged ning tuulehaagid/sulused. Akende jaotus koos paigutusega fassaadil kattub samuti.

Põhikonstruktsioonide juures jääb suurima erinevusena, jättes kõrvale selle, et maja on Vana-Rõika/2 hoonest natuke lühem ja kitsam, silma katuseroovituse lahendus ning räästaaluse kinniehitamine. Vana-Rõika/2b hoonel puudub sarikatel roovitus ning katusealune tihe laudis on löödud otse sarikatele samas kui Vana-Rõika/2 majal on sarikatele kõigepealt löödud hõre roovitus ning alles sellele aluslaudis. Lisaks on esimesel juhul kujundatud räästaalune kerges profileeringus, samas kui naabermajal on sinna löödud lihtsalt kandiline tuulekast.



Joonis 17. Vana-Rõika/2b räästaalune. (Foto autori kogust) *Joonis 18. Vana-Rõika/2 räästaalune. (Foto autori kogust)*

Konstruktsiooni poolest on erinev ka maja otstes asuvate teisele korrusele viivate sissepääsude lahendus, Vana-Rõika/2b majal on otsas üks uks (küll kahepoolne tiibuks) ja teisele korrusele viib samuti üks uks, samas Vana-Rõika/2 majal on otstes kaks eraldi sissepääsu koos kahe trepikäiguga teisele korrusele. Kahjuks ei ole Vana-Rõika/2b maja juures terviklikult säilinud küttekolded ning nende võrdlust naaberhoonega kahjuks teha ei saa. Sellest mis säilinud võiks järeldada, et pigem oli tegemist sarnaste lahendustega.

2.2. Vana-Rõika/2 kirjeldus

Vana-Rõika/2 on kõrge sokliga, puidust, kahekorruseline viilkatusega korterelamu. Kummalgi korrusel on tänase päeva planeeringuga neli kahe toa ja köögiga u 60m² korterit, puudub käimla ja pesuruum. Sissepääsud esimese korruse korteritesse on kahel pool maja ning teisele korrusele pääseb maja otstes asuvatest ustest. Tõenäoline on, et ehitusjärgselt oli maja mingis osas jaotatud siiski väiksemateks korteriteks ning vähemalt alumisel korrusel oli praeguse nelja asemel kaheksa korterit.

Hoone on 31,6m x 11,22m mõõtudega ristkülik, kõrgus soklist räästani 4,85m. Majal on 60cm sokliosaga poole meetri paksune maakividest lintvundament. Maja all on täiskelder ja kummalgi pool hoonet on kaks akent keldri tuulutamiseks, samuti on tuulutavad vundamendi otstes. Konstruktsioonilt on tegemist rõhtpalkehitisega, kus kesksed kandvad vaheseinad on tellistest. Seinad on väljast kaetud püstlaudisega ning seestpoolt krohvitud ning kaunistatud lihtsa lainelise mustriga trafaretmaalingutega. Hiljem on seinad kaetud tapeediga.

Vaatamata hoone laiusele ning üsna tagasihoidliku kaldega katusele puudub pööningul klassikaline sarikaid toestav toolvärk. Siiski on iga sarika ning laetala vahele pandud eraldi toestav pruss, viimaste näol ei pruugi olla tegemist maja esialgse konstruktsioonielemendiga vaid pigem on need lisatud hiljem. Katuse viimase kihistuseks on hetkel peal eterniit mis on löödud originaalis maja katnud sindlitele. Katusekonstruktsiooni esimese kihi moodustab tihe laudis.

Tööliselamul on kaks võimsat korstent ning neli avatud koldega tellisahju. Lisaks on igas korteris eraldi soemüüripliit, mis on arvatavasti hilisema ajastu lisandused.



Joonis 19. Vana-Rõika/2 soemüüripliit.
(Foto autori valduses)



Joonis 20. Vana-Rõika/2 trafaretmaalingud
krohvil. (Foto autori valduses)

Aknad on mõlemal korrusel lihtsad, kahepoolsed ja originaalis kuueruudulised. Nõukogude perjoodil on osad ehitusaegsed aknad välja vahetatud kahepoolsete ilma ruutudeks jagamata akendega. Osaliselt on säilinud sepishinged ning sulused. Maja külgedel olevad ukSED on kahepoolsed, kitsa kolmeruudulise valgimikaknaga ning kaetud rõhtlaudisega.



Joonis 21. Vana-Rõika/2 küljeuks (Foto autori valduses)



Joonis 22. Vana-Rõika/2 nõukogude aegsed aknad.(Foto autori valduses)

2.3 Hoone seisund ja säilinud väärtuslikud detailid.

Hetkel on Vana-Rõika2 tööliselamu räämas aga veel terviklikult säilinud. Maja konstruktsioon on tugev ja terve, katus on peal, avatäited on valdavalt ees, küttekolded üldiselt terved. Interjäär siiski juba lõhutud ja lagastatud.

Hoone säilimise seisukohalt võtmetähtsusega on katus, praegust maja kattev eterniit on ilmselt oma kasutusaja viimases etapis kui mitte juba seda ületamas. Kuigi eterniiditahvlid on veel valdavalt terved ning vettpidavad on probleemiks nende paigalt nihkumine. Kinnitusest lahti ning allapoole libisenud eterniiditahvleid on mitmeid ning ilmselt on sademete surve järgmistele katusekihtidele juba kahjustav.

Suuremad avariid maja põhikonstruktsioonis on seni suutnud ära hoida eterniidi all olev vana sindelkatus ning omakorda selle all olev tihe laudis, kuid on tekkinud ka juba esimesed suurema läbijooksud. Sarikad on veel korras kuid roovitus on juba mõnest kohast läbi mädanenud.



Joonis 23. Vana-Rõika/2 lagunev katus. (Foto autori kogust)

Joonis 24. Vana-Rõika/2 niiskuskahjustustega katusekonstruktsioon. (Foto autori kogust)

Pea täielikult on hävinenud uste kohal olevad varikatused. Hoonel on valdavalt aknad-uksed ees, kuid paljudel akendel on klaasid katki, olemasolevad uksed on lahti murtud ning avatud. Seetõttu on avatäidete väliskeskonna kahjulikku mõju pärssiv roll paraku pea olematu.



Joonis 25. Vana-Rõika/2 teise korruse aken. (Foto autori kogust)

Joonis 26. Vana-Rõika/2 otsaseina uksed. (Foto autori kogust)

Vundament on majal heas korras, samuti on tugevad põrandad ning vahelaed, seinapalgid kõvad ning loodis, trepid kasutatavad. Krundi haljastus vohab omatahtsi ning on hakanud pisitasa laienema maja sisemusse.

Vaatamata ligi kahe sajaaastasele minevikule, väga erinevatele üleelatud ajaperioodidele ning elanike kihistusele, on hoone säilinud suures osas originaalsena. Planeeringult ning konstruktsioonilt on ajas tehtud muudatused pigem marginaalsed, algset kontseptsiooni pea puutumatud. On lisatud mõni vahesein ja uks, kuid hoone üldilmet ja toimimise põhimõtteid see muutnud ei ole.

Enamus avatäiteid on säilinud autentsetena. Akendel võib leida Meleskis valmistatud kergelt loperdavaid klaasruute. Akende seast kahtlematta ilmekamad on maja otsaseintes viilu all olevad neljase jaotusega klassitsistlikud kaaraknad. Tervena on säilinud vaid loodepoolse otsaseina aken.



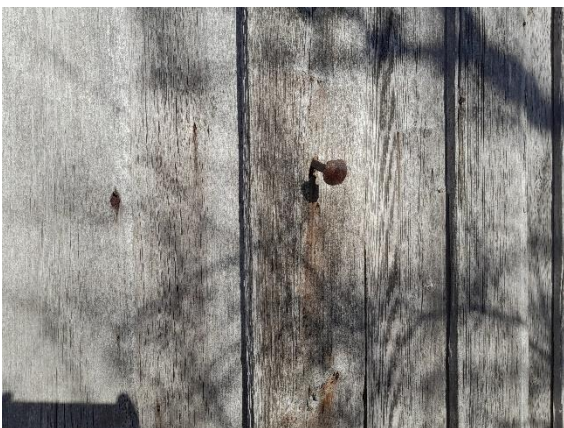
Joonis 27. Vana-Rõika/2 viiluaken. (Foto autori kogust)

Majal praktiliselt puuduvad ilustused, üldilme on askeetlik ning vastavuses hoone otstarbega. Siiski leiab hoolikamal vaatlemisel mõne detaili, mis oma eesmärgipärasuse juures pakub lisaks ka silmarõõmu. Osade akende ja uste ümbert võib veel leida arvata maja algsete detailide hulka kuuluvaid tagasihoidliku profileeringuga piirdeliiste ning nende nurgaihendusi katvaid ehisklotse.



Joonis 28. Vana-Rõika/2 teise korruse akent ümbritsevad ehisedetailid. (Foto autori kogust)

Nii välisustelustel kui akendel on valdavalt omaaegsed sepishinged ja haagid. Uste lukud ja lingid on valdavalt juba pigem 20. sajandi esimesest poolest, kuid võimalik, et osaliselt pärit siiski ka varasemast. Kogu hoonet kattev püstlaudis on tummine, keskeltläbi 20-25cm laiustest laudadest ning kinnitatud seina sepanaeltega.



Joonis 29. Vana-Rõika/2 maja laudis. (Foto autori valduses)

Tänu maja kõrgele soklile on laudis tervikuna väga hästi säilinud. Maja vooder on olnud värvitud, kohalike mälestuses olid töölistemajad kollased ja veel täna võib räästaaluses ning mõnes muus varjatud kohas leida pleekinud kollast. Värvijäänuste krakleerunud välimus lubab oletada, et tegemist oli linaõlivärviga ning suure tõenäosusega sai maja oma ookrikollase tooni enne nõukogude aega, kui kasutusele tulid pigem sünteetilised õlivärvid. Hoone kollane värvus oli tema parematel päevadel kindlasti efektne, vähemalt niipalju, et on majale kohalike seas vastava hüüdnime andnud. J. Solli ülemöödunud sajandi lapsepõlvemälestustesse on hoone äratuntav: *Arusaamatuks jäi, miks kahe suure töölistemaja – nn. pika kasarmu ja kollase maja – laudad asetsevad maja vastu teispool vabrikust läbiminevat maanteed, nii et loomi talitamas tuli käia alati üle liiklusrikka maantee.* (Soll 1960, I, 8-9) Kollane ei pruugi siiski olla maja esimene värvikiht. Vana-Rõika/2 maja juures vähem Vana-Rõika/2b maja juures rohkem, on kollase värvile eelnevalt võimalik leida punast, hõõrudes kergesti laiali minevat pigmenti. Võimalik, et majad olid oma esimeses vormistuses kaetud hoopis punase muldvärviga.

Üks põnevamaid, ja üksiti ka otsesemalt maja kõrgele vanusele osutavaid detaile on küttekolded. Need on lahtise koldega mantelkorstentüüpi kesksed keedukojad. Taoli koldeid on neli ning nad paigutuvad ümber kahe võimsa korstna. Kolderuumid iseenesest on ca viie ruutmeetri suurused pimedad ning tahmunud kapitaalised kubrikud, millede ainus uks viib läbi pisikese eeskoja õue. Tõenäoliselt oli esmajoones tegemist hoone kütmisele suunatud lahendusega, kuid kindlasti sai lahtisel leel ka toitu valmistada.

Enamus korterites on siiski algsest küttesüsteemist eraldiseisvatena ka soemüüriplaadid, kuid nende näol on ilmselt tegemist hilisemaegsete lisandustega. Arvestades seda, kui ahtad, pimedad ning tahmunud on maja kesksed kolderuumid on ka igati mõisteta, et elanikud otsisid mugavamat alternatiivi. Kohaliku elaniku sõnul olid avatud kolded siiski veel ka hilisemal ajal kasutusel, kui oli vaja korruga suuremat hulka vett soojendada, ehk korruga rohkem toitu valmistada.

Taoline lahtise koldega mantelkorsten jõudis Eesti aladele 12.-13. sajandil ning 19. sajandil hakkas juba kasutusest välja langema. 19. sajandi esimesel poolel sedasorti koldeid siiski veel tehti, kuid sajandi teisel poolel oli sarnase lahenduse puhul tegemist juba erandliku nähtusega (Aluve 1970, 65-66).

Rõika asumi puhul võiks seega arvata, et ahi ja seega ka hoone on ehitatud pigem sajandi esimesel poolel. Kuivõrd laiemas plaanis oli peeglivabrikut vedanud seltskonna näol tegemist uudsetele lahendustele orienteeritud ja muu maailma arengutega hästi kursis olevate inimestega, siis on tõenäoline, et kui töölistemaja oleks ehitatud sajandi teises pooles, oleks ka küttesüsteemi lahendus moodsam tehtud.



Joonis 30. Vana-Rõika/2 avatud koldega küttelahendus. (Foto autori kogust)

2.4. Hoone väärtus Eesti arhitektuuripärandi kontekstis.

Töös vaadeldud hoone on ainuke säilinud puitlamu Rõika vabrikuasulas. Ning terve Eesti ulatuses on tegemist mulle teadaolevalt ainukesel 19. sajandi kahekorruselise puidust töölistemajaga. Säilinud on ühekorruselisi väiksemaid tööliste elamuid sellest ajast, kuid suurvormidest on ajale vastu pidanud vaid kivist analoogid.

Võrrelduna 20. sajandi algupoolel tervete linnaosadena püstitatud mitmekorruseliste üürimajedega, on tegemist täiesti teistsuguse majalahendusega, mis annab ka teataval määral aimu omaaegsest elukorraldusest laiemalt.

Esmajoones torkab silma torkab, peale mantelkorstendega lahendatud küttesüsteemi, maja individualistlik suunitlus. Ehk siis igal korteril on iseseisev sissepääs, isegi teise korruse korterite juurde viivad eraldi trepikojad, igal korteril oma. Ühiste maja läbivate koridoride puudumine andis juurde elamispinda, võimaldades suuremaid kortereid ja mugavamalt elukorraldust. Selles maja struktuuris võiks näha ka 19. sajandi manufaktuurtüüpi tootmise olemuslikku erisust industriaalsest ühiskonnast, kus vabrikuelus mängis veel olulist rolli oskustega tööliste ja meistrite kiht. Iseäranis klaasitööstuses oli erialane meisterlikkus väga oluline kapital millega ei saanud ülemäära kergekäeliselt ringi käia. Võrrelduna 20. sajandi üha masinlikuma masstootmisega, kus inimene oli enamikel juhtudel pelgalt tükk konveierist, mida sai ilma tõrketa teise samasuguse vastu vahetada, nõudis 1850. aastate klaasivalu, peeglite lihvimine ning hõbetamine töölistelt ka sisulist kvaliteeti. See oli

ressurss, mida ei saanud kiiresti ja kergesti asendada, pigem oli seda vaja hoida ja arendada. Osa oskustöölise väärtustamisest oli kindlasti neile arvestatavate elamistingimuste loomine.

Rõika töölistemaja korterite näol on tegemist märgatavalt kodusemate lahendustega kui näiteks 20. sajandi alguse Tallinna Kopli poolsaare töölisasumi barakkide juures võib täheldada. Peeglivabriku korterid olid mõeldud tervele perele elupõliseks kasutamiseks, mille eest ei pidanud maksama renti ning mis eeldatavasti püsis ühe suguseltsi käes läbi põlvkondade. Korterite juurde kuulus ka juurikamaa ja loomapidamisvõimalus. Need elamised olid kodud ilma tingimuste ja reservatsioonideta, samas kui järgneva ajastu valdavalt kööktubade lahendusega üürimajad olid mõeldud Venemaalt, ja ka Eesti maapiirkondadest, hulgaliselt sisse tulvava nimetu massi võimalikult optimaalskes ärapaigutamiseks.

Seega Rõikal säilinud töölistemaja üks suurimaid väärtusi, lisaks tema käegakatsutavale unikaalsele ehituslik-arhitektuurilisele eripärale, on võimalus mõtestada kogu Rõika-Meleski vabrikuasulate ajastukohast olemuslikku toimimist. Ta on käegakatsutav side mõistmaks toonast ajastut inimese perspektiivist. See maja on ka jälg ühest kogukondlikust vahevormist muidu üsna selgepiirilisel jaotunud ühiskondlikus elukorralduses. 19. sajandi keskel oli Eesti veel valdavalt agraarmaa, kus kohaliku elu keskpunkti moodustas mõis, mille mõju ulatus rohkem või vähem iga eluvaldkonnani. Teise omaette normistikuga ringkonna moodustas linn, ning kuskil nende vahepeal asus vabrikuasula.

Vabrik oli mõisa tüüpi tsentraalse juhtimise ning omandikorraldusega, kuid samas inimsuhtluses kindlasti palju keerulisema ja mitmekihilisema ülesehitusega, kus tulenevalt tööjõu spetsiifilistest omadustest oli läbikäimine vabriku juhtkonnaga võrdsematel alustel kui klassikalises mõisahierarhias. Kohalike meenutuste järgi suhtlesid Amelungid oma töölistega kui omasugustega, võtsid osa tööliste pereksündmuste tähistamistelt ega keelanud oma abi misiganes ettetulnud keerulistes olukordades. (Dreving 2013, 43) Tõenäoliselt oli päriselu siiski vähe proosalisem kui sellelt aja destilleeritud mälestuskatkest paistab, kuid kindlasti oli vabrikandi suhe oma kogukonnaga oluliselt teisem kui mõisnikul oma talupoegadega.

Valdavalt tähendab 19. sajandi tööstuspärand Eestis arhitektuuris võimsaid tootmishooneid ja seda toetavat taristut, olgu see siis viinaköögi korsten, võimas aidahoone, veski, haigla jne. Ainest mille pealt saab kirjeldada tehnoloogilist võimekust ning arhitektuurikeele ajastupärasust. See on materjal, mis allub hästi katalogiseerimisele ning annab vormida paljulubavaid pealkirju valdkonnas tsaaririigi kõige suurem, kaasaegsem, Euroopas teine-kolmas, maailmas unikaalne jmt.

Rõika masajas, aga samas siiski puudelatvadeni küündiv toekas puidust korterelamu keset võsastunud tanumat tekitab palju rohkem sisulisi ning hüpoteetilisi küsimusi, kui kasvõi kümnekonna kilomeetri kaugusel Meleskil asuv võimas klaasivabrik, mille olemuse üle ei ole vaja pikalt pead

murda. Esimesest hetkest domineerib tema suurus ja insener-tehniline üleolek ümbritsevast, kõnelevad arvud ja materjal, kellele ja milleks ja kuidas on teisejärguline, hoone toimib kui kiirtoit. Rõika töolistemaja seevastu loob vahetu kontakti 19. sajandi keskpaiga vabrikuasula eluoluga, juba esimesest pilgust tahmunud kolderuumile ja avatud tuleasemega mantelkorstnale piisab, et panna tööle fantaasia ning hakata otsima vastuseid. Millal ja kes ja miks elas niimoodi? See hoone on üks nendest järjest vähemaks jäävatest, mis ei lase ennast tavateadmistega maha joosta, lahterdada ning statistikasse kirjutada. Pigem on selle näol tegemist erandliku rariteediga, mis lähemal uurimisel annab võimaluse mõista kogu ümbruskonna minevikku.

Ja eriti terava pilguga vaatleja nopib ehk ka üles selle peenikese, väga peenikese, aga siiski järjepidevalt katkematu niidi, mis algab sealtsamast töolistemaja tahmunud mantelkorstna juurest, läheb läbi kohaliku peeglivabriku Meleski klaasivabrikusse, sealt Wabariigi ajal välja kasvanud Lorupi klaasitööstuse jälgedes Tallinna tootmistsehhi ja sealt edasi nõukogude ajal Tarbeklaasiks ümbernimetatud vabriku klaasivalusse, kust jõuab juba pea iga eestlase korteris sektsioonkapi alumisel riiulil seisva Astri nimelise lillevaasi alla.

Rõika kahekorruselise töolistemaja unikaalsus ja kõnekus laias plaanis on kindlasti väärtus omaette, kuid mitte vähem oluline on see hoone kohalikul tasandil. Rõika-Meleski asulate tandem on puhtalt klaasi- ja peeglitootmise tulem. Nende asulate näol ei ole tegemist kunagi olemasolevate külade laiendamisega, vaid keset metsa uute rajamisega. Ehk see Rõikal veel püsti olev elamu on tõenäoliselt üks vanimaid kohalikke puithooneid ning üksiti ka viimane vahetu tunnusmärk kunagisest töölisasumist ja selle suurusel. Ilma selle hooneta on väga keeruline isegi ette kujutada, et kunagi asus täna valdavalt võsastunud jõeluhul ligi pooletuhande inimesega asum, kus käis ööpäevaringne töö ja toimetamine, peeti oma kooli ja poodi, ümbritsevatel karjamaadel sõid mitmesajapealised loomakarjad jne.

Kuivõrd kadunud on kunagine peeglivabrik ise, niisamuti vabrikuomaniku häärber, siis pelgalt säilinud veski, aida ja kuivatihooned järgi oleks juhuturistil pea võimatu aduda, et koha näol on tegemist kunagise peeglitööstuse ning üksiti piirkonna elu tuiksoonega. Rõikal täna alles olevad hooned moodustavad jätkuvalt, vaatamata oma väga kehvale seisule koosluse, mis pakub veel käegakatsutavat võimalust osa saada endisaegsest suurtööstusest.

3. Tööliselamu Vana-Rõika/2 tulevikuperspektiiv

Tuntud tõdemus, et hoone kõige parem kaitse on tema aktiivne kasutus, pädeb igati ka Vana-Rõika/2 elamu puhul. Hoone on seni üsna edukalt vastu pidanud kuna selles elati veel 3-4 aastat tagasi. Viimaste elanike lahkumisega alanud maja silmnähtav lagunemine kiireneb üha. Hetkeseisuga on hoone tulevik enam kui ebakindel, tal on kül omanik kuid viimasel puudub huvi selle majaga tegeleda.

Rõika peeglivabrik ning seda ümbritsev 150 ha suuruse maavalduse viimaseks omanikuks oli enne okupatsiooni Otto Puskar. (EAA.M-909.1.3546, lk 29) 1940. aastal O. Puskari varad natsionaliseeriti ning pere küüditati, hooned ning maa läksid Leie kolhoosi bilanssi. 1990. aastatel tagastati valdus Otto Puskari venna pojapojale (sammas, lk 4). Sealt edasi on kinnistu mitu korda omanikke vahetanud ning tänasel päeval on hooned taas müügis. Ligi 30 aastase püsiva omanikuta perioodi jooksul on enamus, veel kolhoosiajal säilinud ning kasutuses olnud, hoonetest lagunened ning kadunud. Alles olevate eluhoonete säilimise pandiks olid kuni viimase ajani seal toimetanud inimesed, aga et tegemist ei olnud omanike, vaid pigem poolametlike skvotteritega, siis mingist tõsisemast remondist või ka elementaarsest hooldusest taasiseseisvumisperioodil rääkida ei saa. Täna elab Rõikal püsivalt kaks inimest, tänu nende olemasolule ei ole asula veel muutunud rüüstamise ning lõhkumise tallermaaks.

Lähimineviku erinevate omanike huvi kogu kinnistu vastu on lähtunud puhtmajanduslikust perspektiivist, ehk siis ümbritseva maa ja vee kasutamisest, koha ajaloolis-kultuuriline taust ei ole seni mingit väärtustamist leidnud. Selle tulemusel on asumi küljest kärbitud seda varasemalt majandada aidanud põllumaa. Kinnistule jäänud pargi ning metsistunud jõeluha päästsid lageraiest muinsuskaitsealased piirangud. Üks läbikäinud omanikest evis plaani taastada osaliselt jõetamm ning käividada vesiveskis elektritootmine, kuid reaalsuseks see plaan ei vormunud. Seega kõige sirgjoonelisemast utilitaarsest lähenemisviisist lähtuvalt on asula ennast omanike silmis ammendanud ning jäänud looduse ning juhuturistide meelevalla.

Ala edasine saatus on lahtine, potentsiaalne uus omanik peab arvestama, et kogu ala asub muinsuskaitse piiranguvööndis, ning et veski, ait ja veskitamm on eraldi võetud muinsuskaitse alla, mistõttu nendega majandamine eeldab vastavate ettekirjutiste järgimist. Lisaks piirneb kinnistu vahetult Alam-Pedja looduskaitsealaga ning jääb seetõttu mitmete keskkonnaalaste kitsenduste mõjusfääri. Tulenevalt ülaloetletud erinevatest lisatingimustest ei ole senine omanik asulale sisulist rakendust leidnud. Niisamuti ei ole seni ka õnnestunud seda edasi müüa, kuna ühtegi sirgjoonelist ning kiiret tulu pakkuvat kontseptsiooni potentsiaalse investori jaoks pole samuti õnnestunud välja tuua.

Niikaua kui praegusel omanikul puudub visioon ja huvi oma varaga tegeleda on Vana-Rõika/2 töölistemaja tulevikuväljavaated halvad.

3.1 Vana-Rõika/2 võimalikud kasutusviisid

Kui jätta hetkeks kõrvale käegakatsutavas tulevikus terendav hävingu stsenaarium ning püüda leida Vana-Rõika/2 hoonele mingi helgem perspektiiv, siis laias laastus on mõeldavad kaks teed. Hoone, kui üldsusele suletud eraomand ehk siis kellegi kodu kõige argisemas tähenduses või mingis ulatuses

avatud maja kombineeritna üldsuse- ja erahuvidega ehk siis turismi ja majutuse valdkond.

Esimene suund ei ole loomulikult välistatud, kuid siiski suhteliselt vähetõenäoline, kuna majas on 750m² pinda mille haldamine on ühe pere jaoks ilmselgelt suur väljakutse. Samas ei maksa muidugi alahinnata asukoha privaatsust ning maalilisust Põltsamaa jõe kaldapealsel.

Teise arengusuuna juures oleks mänguruum natuke avaram. Erinevaid kombinatsioone maja kasutusvõimaluste, ja samavõrra ka rahastamisviiside osas, oleks mitmesuguseid. Kuivõrd käesoleva töö eesmärk ei ole Vana-Rõika/2 töolistemajale äriplaani kirjutamine, siis siin neid detailselt lahkama ei hakka, küll aga tooks välja natuke laiema raamistiku, mille taustal peaks/võiks uuritava hoone tulevikuväljavaateid kaaluda. Selle töö jaoks materjali kogudes, kohapeal käies, inimestega rääkides joonistus välja suurem, kogu lähikonda hõlmav tervikpilt mille üks osa on ka Rõika töolistemaja.

Rõika asum oli rajatud paarisrakendis kõrvalasuva Meleskiga ning üsna peatselt pärast vabrikute käiku minekut integreerius nendega vahetult külgnev Lalsi. See omaaegne kolmik funktsioneeris tugevas sümbioosis ning on väga atraktiivne kooslus veel tänagi. Täna on Meleski klaasivabrik juba üsna kenasti eestlaste teadvusse jõudnud, tõenäoliselt suuresti tänu üldrahvalikult taasavastatud Lorupi ning Tarbeklaasi toodetele. See on toonud Meleskisse uudistama hulganiselt nii pühendunud kolleksionääre kui muiduturiste.

Kohalik kodulooürija ning endine Meleski vabriku tööline Ville Dreving on asutanud kohapeale Meleski klaasiajaloo seltsi ning sinna juurde klaasimuuseumi. Tema jutu kohaselt olevat turistide vool hooajal juba nii suur, et muuseum ei suuda neid enam kohaselt vastu võtta ega sisuliselt hallata. Inimesi tuuakse kohale suurte bussidega ning huvi näikse iga aastaga aina suurenevat. Kindlasti on sellele kaasa aidanud viimaste aastate jooksul ilmunud klaasiteemalised raamatud ning korraldatud näitused. Üha enam tuntakse turistide poolt huvi ka Rõika külastamise vastu, kuid kuna tegu on siiski eravaldusega ning pealegi on asula vahel suurema transpordiga keeruline manööverdada, siis praegu lepib valdav enamus turiste teadmise, et peeglivabrikust pole säilinud midagi ning piirdub Meleskiga. Soovi, koostöö ning läbimõeldud kontseptsiooni korral annaks tõenäoliselt üsna kerge vaevaga suunata see turistide voog ka Rõikale, niisamuti sealse töolistemaja õuele.

Rõikalt linnulennult umbes kilomeetri kaugusel asub Lalsi küla, mis on Rõika-Meleski asulatega olnud tihedas läbikäimises läbi aja. 19. sajandi teise poole üleimpeeriumilise venestuskampaania käigus ehitati (1871-1873) Lalsile õigeusu Püha Nikolause kirik. Tüüpprojekti järgi valminud madal ning jässakas kivihoone sobitub kenasti ümbritsevasse ning pakub täna oma vastrenoveeritud hiilguses silmailu nii vähestele kohalikele kui turistidele. Kuni nõukogude okupatsioonini oli kirikul suur kogudus, mis valdavalt koosnes Rõika ning Meleski vabrikutöolistest. Täna on kogudus kahanenud pea olematuks kuid side Rõikaga püsib. Kiriku, mille uue plekiga

kaetud särav kellatorn paistab üle põllu kenasti peeglivabriku asumisse ära, kellameheks on Rõika viimane püsielanik.

Lalsi kiriku juures asub teinegi tähelepanu vääriv objekt, kihelkonna koolimaja. Kaunis teostuses kahekorruseline punasest tellisest hoone valmis samaaegselt kirikuga ning jäi kohaliku ringkonna kõrgemaks õppeasutuseks kuni 1973 aastani. Koolimaja on tänaseni kenasti säilinud vaatamisväärsus. Rõika asumi tihedat sidet kooliga kinnitavad Vana-Rõika/2 töölistemaja elanike albumites olevad eri ajastutest pärit fotod.



Joonis 31. Grupipilt Lalsi kihelkonna koolimaja ees 20. sajandi algusest. (Foto Vana-Rõika/2 majast)



Joonis 32. Grupipilt Lalsi 8-klassilise kooli ees 20. sajandi teisest poolest. (Foto Vana-Rõika/2 majast).

Kuni nõukogude okupatsioonaja lõpuperioodini oli see kolmnurk Lalsi-Rõika-Meleski tegus ja toimiv tervik, mis on endast maha jätnud põneva materjali nii arhitektuuris kui laiemas ajaloolis-kultuurilises plaanis. Seda kõike terviklikult vaadeldes muutub ka see üksik maja Rõika asumis kunagise Rooski tänava ääres palju suuremaks ja võimalusterohkemaks.

Kui vaatevälja natukene veel laiemaks lükata, saab selle lähiringiga üsna edukalt siduda ka Põltsamaa ning eeskätt Võisiku mõisa ja viimase von Bockidest mõisnike silmapaistva koha Eesti kultuuriloos. Georg Karl Heinrich von Bocki, ühe Rõika-Meleski peeglitööstuse asutaja, poeg Timotheus Eberhard von Bock oli see keerulise elusaatusega mees, kelle pealt Jaan Kross kirjutas kokku ühe oma tuntuimatest romaanidest. Romaanis „Keisri hull“ on otseselt mainitud ka Rõika peeglivabrikut, veelgi enam, antud selle asula detailne kirjeldus. Kui muidu toetus J. Kross selle teose loomisel valdavalt realselt toimetanud prototüüpidele ning kasutas arhiivides säilinud kirjavahetust ja muud säilinud kirjavara (Salupere, 1998, 71-94), siis selle Rõika töölisasula kirjelduse annab ta edasi teose väheste nõ väljamõeldud tegelaste hulka kuuluva Jakobi suu läbi. Arvestades J. Krossi antud teose ajastu ning süžeeleini autentsuspüüdlusi, võiks eeldada, et see romaanis mõisniku eesti soost naise venna poolt esitatud Rõika asula kirjeldus peegeldab suuresti J. Krossi enese paikvaatlust 1970. aastatest: *Vabrikust paremal on männimetsa ääres üks ja jõe ääres teine elumajade rida. Maju on siin mitmest ajast ja mitmeseguseid. On mõned kuue või kaheks kambriga ja ühise keedukoldega*

moonakatemajade moodi elamud mulla- ja muidutöölise tarvis. On nelja ja kahekambrilised kümnikukorterid ja mõned kolme kanbri ja köögiga meistri- või meistriabi majad, mille juures ei puudu peenramaalapp ja isegi mõned õunapuuräbalad ja sõstrapõõsad (Kross, 2008, 167).

Seega peeglivabriku, Rõika asula ning sealhulgas Vana-Rõika/2 töölistemaja tutvustusampluaa ajaloolis-kultuurilises kontekstis on üsna lai. Kuidas seda apetiitselt pakendada ning suurema hulga inimesteni viia ning seeläbi hoone säilimist tagada, on omaette küsimus, kuid variante mida proovida, siiski leidub.

Esmase avariiremondi puhul tasuks ehk vaadata riigi poole, muinsuskaitseamet pakub erinevaid toetusmeetmeid mälestiste kaitsevööndis paiknevate hoonete säilitamiseks. See tagaks ehk hoone säilimise, kuid maja aktiivsesse kasutusse tagasi toomiseks ning üksiti ümbritseva asula elule turgutamiseks on suuremad võimalused koostöös erinevate Euroopast rahastatavate projektidega.

Arvestatav suund töölistemaja elule turgutamiseks oleks ehk ka loomelinnakulaadne projekt sarnaselt Soome eeskujudele, kus riigi toel on võimalik loomeinimestel rentida endale pikemaajaliselt ateljee-elamispiind mõnes inspireerivas ning tööle keskendumist võimaldavas kohas. Taolise keskuse välja arendamine võimaldaks eeskätt fokuseeruda majale ning lähiümbrusele, samas avades ukse kogu piirkonna elustamiseks. Vana-Rõika/2 hoonel on taolise keskuse üsna head eeldused, asukoht suurematest linnadest nagu Viljandi, Tartu, Põltsamaa jääb tunnise rahuliku sõidu kaugusele, mis pakub piisavat distantsi, et hoida eemal argimüra, kuid pakkudes siiski võimalust jõuda vajadusel piisavalt kiiresti tagasi tsivilisatsiooni rüppe. Maja asub looduslikult kaunis kohas praktiliselt Põltsamaa jõe kaldapealsel. Olemasolevad korterid annavad ennast suhteliselt väikese vaevaga ümber korraldada erineva suurusega ateljeedeks/stuudioteks.

On palju utoopilisemaid projekte ellu viidud kui ühe maja elule aitamine, oluline on eeskätt võimaluste/vajaduste teadvustamine ja külap siis leidub ka piisavalt tarmukas tegija.

3.2 Hoone restaueerimiskava.

Igasuguse Vana-Rõika/2 maja edaspidise ekspluateerimise eelduseks on siiski teema seisukorra rohkem-vähem elamisväärseks tegemine. Hetkeseisuga hones elada võimalik ei ole, isegi suveperioodi vähenõudliku peatuspaigana tuleks esmalt teostada mitmed hädapärased tööd.

3.2.1. Vältimatud tööd, et vältida hoone edasist hävingut ja tagada selle säilimine.

Esmastest töödest kõige mahukam kuid üksiti ka kõige edasilükkamatum on kindlasti hoone katuse korrastamine. Olemasolev eterniitkatuse on oma kasutusea ületanud ning tõenäoliselt ei taga olemasolevate kohalt nihkunud plaatide tagasi panemine enam katuse vetpidavust. Taoline

hädaabitöö aitaks ehk aasta-kahe lõikes, kuid mitte oluliselt kauem. Hoone katuse kaldenurk on väike, hinnanguliselt 30 kraadi juures mistõttu sademete mõju katusele koormavam, kui meil enam levinud 45 ja enama kraadiga katusekallete juures. Kuna osaliselt on juba läbi mädanenud ka roovitus tuleks vana katus täielikult eemaldada, korrastada katuse aluskonstruktsioon ning panna uus katus. Hoone ei ole mälestis ning seega materjali osas piiranguid ei ole.

Lihtsam ja odavam kuid samavõrd oluline oleks korrastada kõik avatäited. Ustest on puudu kagupoolse otsaseina ukсед, ülejäänud on alles, kuid osaliselt lahti. Aknad on valdavalt ees ja enamus klaasidest on terved, kuid kümnekond ava tuleks siiski uuesti klaasida ning korrastada.

Maja ümbrus on tugevalt võsastunud ning kohati hakkab see juba hoone vundamenti ning fassaadi laudist kahjustama. Võsa oleks vaja maha võtta, see tagaks üksiti ka hoone vaadeldavuse tee poolt tuues ta sedapidi taas suhtlusesse ümbritsevaga, ning andes ühtlasi signaali väljaspoole, et majal on omanik. Taoline esmatasandi haljastuse korrastus koos korrektselt suletud uste-akendega oleks väga oluline vältimaks vandalismist tulenevaid edasisi kahjustusi ehk halvemal juhul hävingut tule läbi.

3.2.2. Restaureerimiskontseptsioon hooajalise kasutusega hoonele.

Vana-Rõika/2 maja taas aktiivsesse kasutusse võtmiseks tuleks seal teostada suuremamahulised renoveerimistööd. Hoone ei ole muinsuskaitse objekt, küll aga asub muinsuskaitse piiranguvööndis, mis ühelt poolt pakub võimalusi erinevate toetusmeetmete näol, teisalt eeldab aga delikaatset lähenemist maja tänapäevaste elamismugavustega vastavusse viimisel. Kindlasti tuleks säilitada hoone üldilme ja põhistruktuur.

Suurim väljakutse ning enam hoone algset planeeringut mõjutav ehituslik sekkumine oleks sanitaarruumide majja mahutamise. Algses planeeringus puudub majas nii väljakäik kui veevärk. Kuna majal on täiskelder, on vajalike kommunikatsioonide majja sisse toomine suhteliselt lihtne ning hoonele valutu, kuid WC ning pesemisruumide ehitamine nõuab suuremaid muudatusi olemasoleva ruumikava juures.

Ülejäänud tegevused oleksid valdavalt olemasolevat korrastavad-taastavad ega nõuaks põhimõttelisi muudatusi maja senises toimimisloogikas. Kindlasti vajab renoveerimist katusekonstruktsioon, kuid hetkel oleks veel võimalik piirduda plommimise ning osaliselt materjali asendamisega.

Restaureerimise üldfilosoofia peaks lähtuma maja unikaalsusest, ehk siis tuleks võimalikult palju säilitada olemasolevat ning eksponeerida majale ainuomaseid detaile. Vana-Rõika/2 maja puhul on nendeks kindlasti mantelkorstnaga avatud kolded.

Maja võiks jääda eeskätt kasutusse eluhoonena ning vältimaks erinevaid Euroopa

direktiividest tulenevaid hoone mastaapsemale ümberehitusele kehtavaid tingimusi, tuleks maja käsitleda hooajalise eluhoonena. See aitaks elamut renoveerida ilma, et oleks vaja järgida kõiki järjest rangemaks muutuvaid energiatõhususe nõudeid, mis oma punktuaalsel järgimisel sekkuksid juba tuntavalt hoone originaalsesse üldilmesse, ühtlasi muutuks maja renoveerimine märgatavalt kulukamaks. Hetkel on maja küttesüsteem ahjudepõhine ning otsest vajadust selle muutmiseks ei ole. Võimaliku kasutamismugavuse huvides võib kaaluda mõnda tänapäevast lisakütteallikat.

Piirdetarindite ning avatäidete lisasoojustamine ei annaks potentsiaalseid kulutusi ning maja üldilmet moonutavat tulemust arvestades piisavat efekti. Kindlasti tuleb aga olemasolevad avatäited restaureerida säilitades originaalsed klaasid ja metallosised. Samuti tihendada palgivahed ning hoone krohvida seestpoolt lubikrohviga nii nagu maja algse lahenduses. Põrandad on valdavalt heas seisukorras ning piisab puhastamisest ning uuesti värvimisest.

Suure tõenäosusega vajavad palgiplommimistöid enamik akendealustest palkidest. Kuivõrd majal on peal püstlaudadest vooder, siis tuleb täenäoliselt see tööde teostamise ajaks suures osas eemaldada. Voodrilauad ise on üldiselt heas korras ning neid saab edukalt taaskasutada. Tänu kõrge sokliga vundamendile on hoone alumine palgirida heas korras. Sokkel ise vajab väiksemat sorti korrastustöid, üksikute väljavajunud kivide tagasi panemist ning vuugiparandusi.

Küttekolletest tuleks avatud kolded korrastada, niisamuti nedega ühenduses olevad mantelkorstnad. Hilisemad korteritesse lisatud soemüüripliidid ei kuulu maja esmase kihistuse juurde ning nende ümberehitamine, lammutamine oleks soovi korral võimalik.

Hoone välisilme autentseks taastamiseks tuleks teha värviuuringud, et tuvastada maja originaalne välisdekoor. Tõenäoliselt on maja aja jooksul olnud kaetud enam kui ühte värvi vööbaga.

Kokkuvõte

Käesolev töö, Rõika peeglivabriku tööliselamu, uuris Kolga – Jaani kihelkonnas asunud Rõika peeglivabriku asula puidust tööliselamu minevikku, olevikku ning tulevikuväljavaateid. See kahekordne hoone on viimane säilinud omataoline Rõika-Meleski klaasi- ja peeglitootmise vabriku töölistmajadest. Ühtlasi on tegemist Eesti vanima puidust kahekorruselise vabrikuasula töölistmajaga.

Eestis laialdaselt levinud kahekordsed puidust töölistemajad on valdavalt pärit 20. sajandiesimesest veerandist, osaliselt ka hilisemast ajast. 19. sajandi puidust eluhooneid vabrikuasulates ning suuremate tehaste ümbruses on samuti säilinud, kuid nende näol on tegemist ühekordsete majadega.

Töös jõuti järeldusele, et uuritav hoone on püstitatud suure tõenäosusega 19. sajandi esimeses pooles, ajavahemikus 1830 – 1850. Vanuse kindlaksmääramisel tugineti võrdlusmaterjalile, mida pakkus samalaadne kõrvalasuv osaliselt säilinud hoone, samuti ajastuomastele ehituslikele eripäradele ning detailidele, niisamuti kirjalikes allikates leiduvatele viidetele.

Teise osana toodi töös ära Vana-Rõika/2 maja üksikasjalik kirjeldus ning anti ülevaade hoone tänasest seisukorrast, mis on avariiline, kuid üsna mõistlike kulutustega konserveeritav. Üles loetleti ning kirjeldati olulisemad säilinud originaaldetailid. Üldplaanis jõuti järeldusele, et hoone on suures ulatuses säilinud oma algsel kujul, eriliselt vääris esiletõstmist töölistemaja küttesüsteem.

Ühtlasi tuvastati, et täna luitunud ning värvimata hoone oli varasemalt võõbatud kollaseks. Lisaks anti ülevaade esmastest vajalikest remonditöödest, et tagada hoone säilimine vähemalt praeguses olukorras. Tuvastati, et koheselt oleks vaja parandada katus, kuna sademed on hakanud juba kahjustama katusekonstruktsiooni.

Esmase renoveerimiskava jätkuna toodi töös ära ka pikem plaan seose maja elamisväärseks muutmiseks kus loetleti üles vajalikud tööd ning nende võimalik mõju maja algsele vormile.

Kolmanda osana käsitleti töös Vana-Rõika/2 tööliselamu arhitektuurilis-ajaloolist väärtust ning selle hoone väljavaateid säilida. Arvestades maja praegust avariilist seisukorda oleks kiire sekkumine hädavajalik. Jõuti järeldusele, et hoone säilimise seisukohast oleks vajalik teadvustada maja ajaloolis - kultuuriline väärtus, et tekiks laiem huvi selle ehitise säilimise vastu. Kinnistut, kus Vana-Rõika/2 töölistemaja asub, on siiani majandatud lähtuvalt tema põllumajanduslik-metsanduslikust perspektiivist ning hoonetega on tegeletud minimaalselt.

Töös jõuti järeldusele, et Rõika kahekorruselise puidust töölistemaja näol on tegemist Eesti arhitektuuri kontekstis haruldase hoonega, mis on säilinud ajastutruult ning ilma suuremate ümberehitusteta. Lisaks hoone omas žanris ainesindatusele väärrib selle maja juures eraldi esiletõstmist seal säilinud mantelkorstnaga ainulaadne küttesüsteem. Ajaloolis-kultuurilises plaanis

on töölistmaja näol tegemast paikonna vanima kahekorruselise puithoonega ning ühtlasi Rõika-Meleski peeglivabriku töölisasumi viimase suurema maamärgiga.

Kasutatud kirjandus

Arhiiviallikad

EAA = Rahvusarhiivi ajalooarhiiv

EAA.1349 - Võisiku mõis

EAA.2059 - Liivimaa maakultuuri büroo

EAA.1806 - Rõika-Meleski klaasivabrik

EAA.M-909 - Viljandimaa Hooneregistri Talitus

ERA = Eesti Rahvaluule Arhiiv

EKLA, 377, 5:1 (Orgussaar. A mälestused)

ERA, DK 715 (Soll, J mälestused I köide)

ERA, DK 716 (Soll, J mälestused II köide)

ERM = Eesti Rahva Muuseum

Etnograafiline arhiiv EA 93:1/7-248 (1963. aasta kogumismaterjalid Meleskist)

Suulised allikad

Intervjuu Ville Drevinguga 2023 märtsis, materjal autori valduses

Kirjandus

Aluve, K. (1970) *Mantelkorsten ja roovialune Eesti arhitektuuris*. Ehitus ja Arhitektuur, 1970/2

Amelung, F. (1892) *Studien zur Geschichte Oberpahlens und seiner industriellen Blüthezeit*. Dorpat.

Amelung, F (1890) *Familiennachrichten*. Zweiter Theil. Dorpat.

Arman, H. (1965) *Eesti arhitektuuri ajalugu*. Eesti raamat.

Dreving, V. (2013) *Meleski klaasivabriku kolm sajandit*. Eesti Ajalookirjastus.

Juske, A. (1993) *Vesiveskid*. Valgus.

Kross, J. (2008) *Keisri hull*. Eesti Päevaleht AS

Leetmaa, A. (1936) *Sakalamaa elu*. Sõna.

Salupere, M. (1998) *Tõed ja tõdemused*.

Perioodika

Sakala 1937

Internetiallikad

Siilivask, M. (2010) Eritingimused Rõika peeglivabriku aida konserveerimise- ja renoveerimistöodeks.

<https://register.muinas.ee/public.php?menuID=monument&action=view&id=14544> (11.05.2023)

Maa-ameti koduleht <https://xgis.maaamet.ee/xgis2/page/app/maainfo> (12.05.2023)

Zusammenfassung

Die vorliegende Arbeit, **das Arbeiterhaus der Spiegelfabrik Rõika**, untersuchte die Vergangenheit, die Gegenwart und die Zukunftsaussichten des hölzernen Arbeiterhauses in der Spiegelfabrik Rõika in der Gemeinde Kolga-Jaani.

Dieses zweistöckige Gebäude ist das letzte erhaltene Arbeiterhaus der Glas- und Spiegelfabrik Rõika-Meleski. Es ist auch Estlands ältestes zweistöckiges Holzener Arbeiterhaus in einer Fabriksiedlung.

Die Arbeit kam zu dem Schluss, dass das untersuchte Gebäude höchstwahrscheinlich in der ersten Hälfte des 19. Jahrhunderts, zwischen 1830 und 1850, erbaut wurde. Die Altersbestimmung basierte auf Referenzmaterial, das von einem ähnlichen, teilweise erhaltenen Gebäude nebenan bereitgestellt wurde, sowie zeitspezifisch Konstruktionsmerkmale und -details sowie Hinweise in schriftlichen Quellen.

Als zweiter Teil präsentierte die Arbeit eine detaillierte Beschreibung des Hauses Vana-Rõika/2 und gab einen Überblick über den aktuellen Zustand des Gebäudes, das sich in einem desolaten Zustand befindet, aber mit vertretbaren Kosten erhalten werden kann. Die wichtigsten erhaltenen Originaldetails wurden aufgelistet und beschrieben. Im Generalplan wurde festgestellt, dass das Gebäude weitgehend in seiner ursprünglichen Form erhalten ist, besonders hervorzuheben ist die Heizungsanlage des Arbeiterhauses.

Als dritter Block befasste sich die Arbeit mit dem architekturhistorischen Wert des Arbeiterhauses Vana-Rõika/2 und den Aussichten für den Erhalt dieses Gebäudes. Angesichts des derzeitigen maroden Zustands des Hauses wäre ein schnelles Eingreifen unerlässlich. Es wurde der Schluss gezogen, dass es aus Sicht der Erhaltung des Gebäudes notwendig wäre, den historischen und kulturellen Wert des Gebäudes anzuerkennen, damit ein breiteres Interesse an der Erhaltung dieses Gebäudes besteht.

Die Arbeit kam zu dem Schluss, dass das zweistöckige Holzarbeiterhaus von Rõika ein seltenes Gebäude im Kontext der estnischen Architektur ist, das zeitgetreu und ohne größere Umbauten erhalten geblieben ist. Neben der einzigartigen Darstellung des Gebäudes in seiner Gattung verdient die in diesem Gebäude erhaltene Heizungsanlage mit Mantelschornstein besondere Erwähnung. Historisch - kulturell ist das Arbeiterhaus im Begriff, das älteste zweistöckige Holzgebäude in der Gegend und auch das letzte große Wahrzeichen der Spiegelfabrik Rõika-Meleski zu werden.

Lihtlitsents lõputöö reprodutseerimiseks ja üldsusele kättesaadavaks tegemiseks

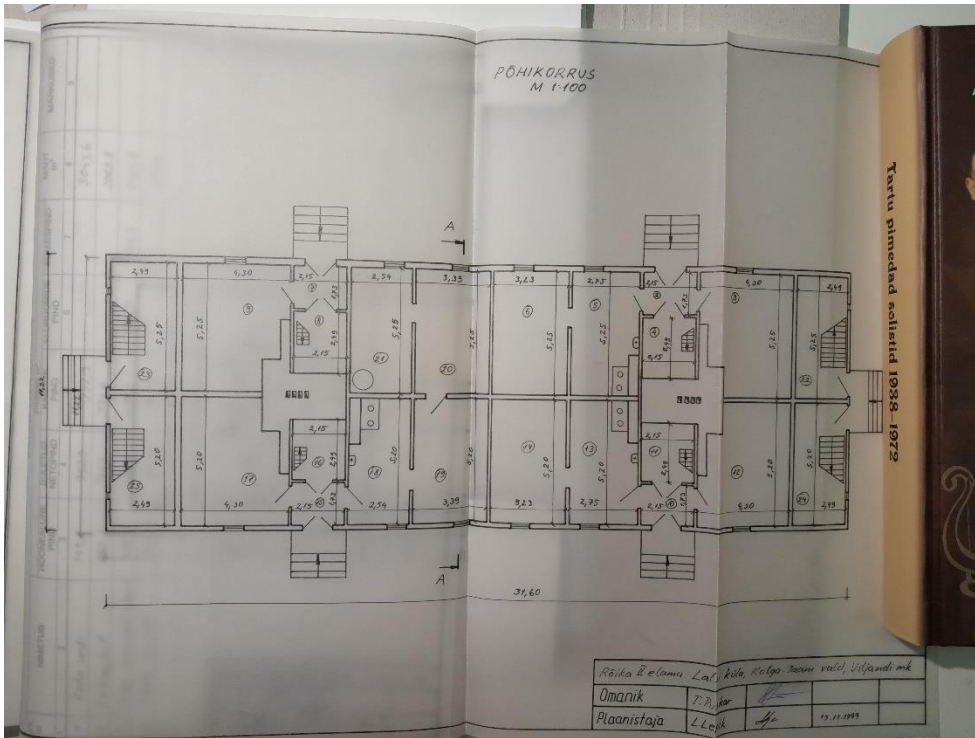
Mina, Martin Raat

1. Annan Tartu Ülikoolile tasuta loa (lihtlitsentsi) minu loodud teose **Rõika peeglivabriku tööliselamu**, mille juhendaja on Leele Välja, reprodutseerimiseks eesmärgiga seda säilitada, sealhulgas lisada digitaalarhiivi DSpace kuni autoriõiguse kehtivuse lõppemiseni.
2. Annan Tartu Ülikoolile loa teha punktis 1 nimetatud teos üldsusele kättesaadavaks Tartu Ülikooli veebikeskkonna, sealhulgas digitaalarhiivi DSpace kaudu Creative Commons'i litsentsiga CC BY NC ND 3.0, mis lubab autorile viidates teost reprodutseerida, levitada ja üldsusele suunata ning keelab luua tuletatud teost ja kasutada teost ärieesmärgil, kuni autoriõiguse kehtivuse lõppemiseni.
3. Olen teadlik, et punktides 1 ja 2 nimetatud õigused jäävad alles ka autorile.
4. Kinnitan, et lihtlitsentsi andmisega ei riku ma teiste isikute intellektuaalomandi ega isikuandmete kaitse õigusaktidest tulenevaid õigusi.

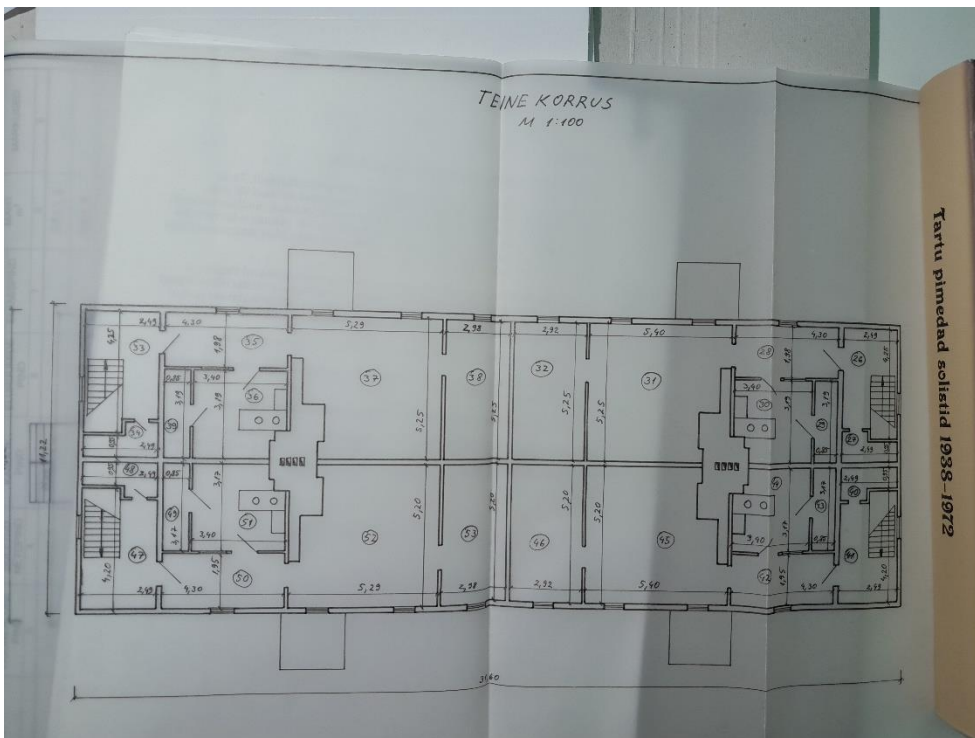
Martin Raat

10.05.2023

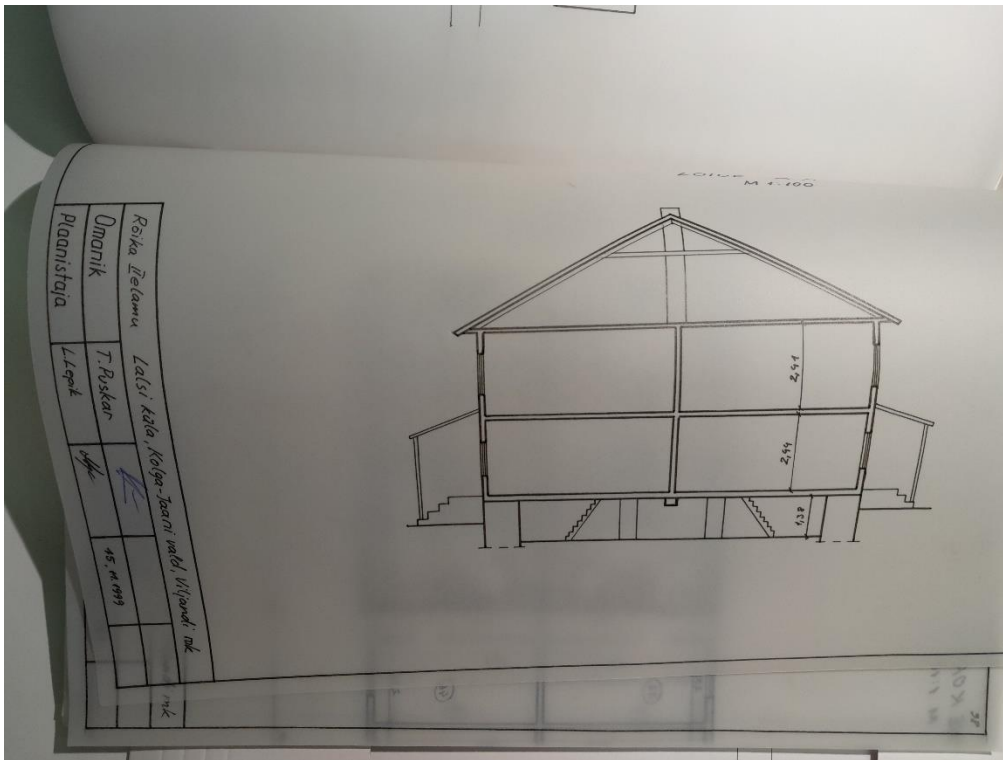
Lisad



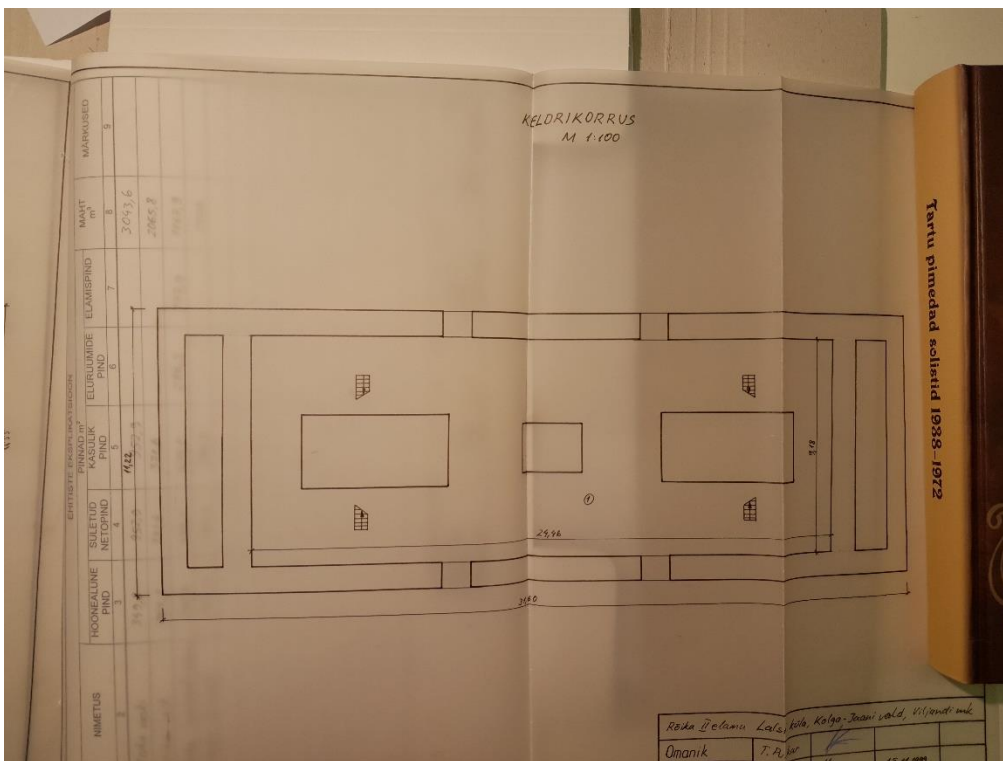
Lisa 1. Vana-Rõika/2 1. korruse plaan. (EAA.M-909.1.3546)



Lisa 2. Vana-Rõika/2 2. korruse plaan. (EAA.M-909.1.3546)



Lisa 3. Vana-Rõika/2 lõige. (EAA.M-909.1.3546)



Lisa 4. Vana-Rõika/2 keldrikorruse plaan. (EAA.M-909.1.3546)



Lisa 5. Vana-Rõika/2 vaade läänest 2023 kevadel. (Foto autori kogust)



Lisa 6. Vana-Rõika/2 vaade läänest 1960. aastatel. (Foto pärit Vana-Rõika/2 majast)



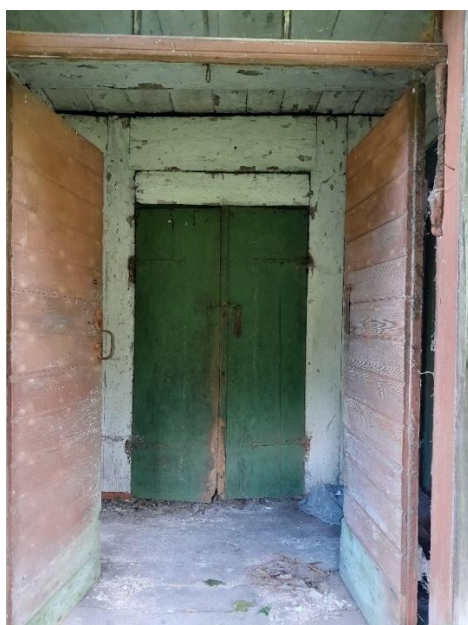
Lisa 7. Vana-Rõika/2 esimene fassaad. (Foto autori kogust)



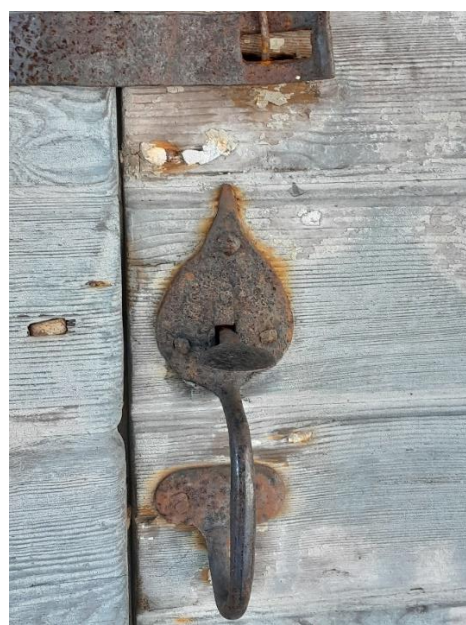
Lisa 8. Vana-Rõika 2 tagumine fassaad. (Foto autori kogust)



Lisa 9. Vana-Rõika/2 kolle. (Foto autori kogust)



Lisa 10. Vana-Rõika/2 kolderuumi uks. (Foto autori vlduses)



Lisa 11. Vana-Rõika/2 välisukse link. (Foto autori valduses)