

Pakvere
Rajoonidevaheline
Koduloomuseum



X

A - 87649

RAKVERE RAJONIDEVAHELINE KODULOOMUUSEUM

RAKVERE
RAJONIDEVAHELINE
KODULOOMUUSEUM



RAKVERE 1960

*Kaaremaa
Kesk*
17.12.62

Koostajad: L. Pajos, O. Landberg
Kaas ja kujundus: R. Lahi
Fotod: R. Maran

TARTU ÜLIKOOLI
RAAMATUKOGU

РАКВЕРЕСКИЙ МЕЖРАЙОННЫЙ
КРАЕВЕДЧЕСКИЙ МУЗЕЙ
На эстонском языке

Ladumisele antud 19. V 1960. Trükkimisele antud 5. VII 1960. Trüki-
poognaid 2,25. Paber 54x84, 1/16. MB-04791. Trükiarv 2000. Tellimise
nr. 5241. Hans Heidemanni nimel. trükikoda, Tartu, Ülikooli 17/19.

Hind rbl. 2.—



Rakvere Rajoonidevaheline Koduloomuuseum on üks nooremaid vabariigi samatüübiliste muuseumide hulgas.

Kuni 1927. aastani ei olnud Rakveres mingit muuseumialast tegevust. 1927. a. asutas grupp asjahuvilisi Rakvere Muuseumi Seltsi, mille eesmärgiks oli rahvateadusliku, kultuuriloolise ja loodusteadusliku muuseumi rajamine. Kolme aasta jooksul koguti agaralt eksponaate, üüriti kaks ruumi tolelaegsel Laial tänaval asuvas Rakvere Ühispanga majas ja 1930. a. avatigi muuseum. Rakvere Muuseumi Selts oli pidevalt suurtes rahalistes raskustes. Kuna ta ei suutnud tasuda ruumide üüri, siis tuli 1934. a. muuseum sulgeda. Esemed viidi sama maja pööningule.

1936. a. andis linnavalitsus Rakvere Muuseumi Seltile tasuta kasutada kaks ruumi samas majas, kus muuseum praegu asub. Siin oli muuseum avatud kuni 1940. aastani, mil Rakvere Muuseumi Selts likvideeriti ja kogud Rakvere Linna Täitevkomiteele üle anti.

Saksa okupatsiooni päevil (1941—1944) ei pööratud muuseumi kogudele mingit tähelepanu ja suurem osa esemest läks kaduma.

Alles 1946. a. asutati Rakveresse jälle muuseum Viru Maakondliku Muuseumi nime all. Siia koondati endise Muuseumi Seltsi säilinud varad (ca 120 eksponaati) ja asuti kiiresti uute eksponaatide kogumisele. 10. veebruaril

1947. aastal avati külastajaile neljas ruumis paiknev muuseum.

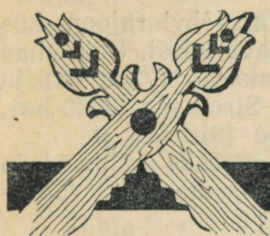
Neljateistkümne tegevusaasta jooksul on muuseumi fondid ja ekspositsioonipind pidevalt kasvanud. Endise nelja ruumi asemel on praegu 9 ekspositsioonisaali ja kaks näituseruumi, korralik fondide hoidla ja tööruumid. Kogude suurus on üle 10 000 eksponaadi.

Muuseumi tööpiirkonnaks on Rakvere, Väike-Maarja ja Jõhvi rajoon ning Kohtla-Järve linnapiirkond.

Ekspositsioon jaguneb 3 osakonnaks: loodus, ajalugu ja nõukogude periood.



*Luust rist, leitud arheoloogilistel
kaevamistel Rakvere Vallimäelt
1959. a.*



LOODUS

Looduse ekspositsioon on paigutatud kolme ruumi ning algab Põhja-Eesti idaosa aluspõhja, pinnavormide ja maavarade tutvustamisega.

Aluspõhja moodustavad siin kambriumi, ordoviitsiumi ja devoni setted, mis asetsevad kerge kallakuga lõunasse. Aluspõhja kihtideks on savid, liivakivid, kiltkivid ja lubjakivid. Vitriinidesse on asetatud näidised aluspõhja moodustavatest kivimitest ja nendes esinevatest kivististest.

Pinnaehituselt on käsiteldav piirkond vaheldusrikas. Esineb künklikke moreenmaastikke (Pandivere kõrgustiku keskosas Väike-Maarja ja Rakvere rajoonis), tasast lausksaamaad (Jõhvi rajooni ja Kohtla-Järve linnapiirkonna põhjaosas) ja madalaid soiste metsadega kaetud alasid (Alutaguse metsade ja soode ala).

Praeguste pinnavormide kujunemisele on suurt mõju avaldanud mannerjäätögevus (sulamine ja taganemine). Selle tagajärjel on tekkinud vallseljakuid, voori, oose, ürgorge. Rohkesti esineb kogu piirkonna ulatuses suuri rändrahnne.

Pinnavormide tutvustamiseks on ekspositsiooni asetatud vastavad kaardid ja rida fotosid.

Maavarade poolest on Põhja-Eesti idaosa kõige rikkam piirkond kogu meie vabariigis. Tähtsaimaks maavaraks on siin põlevkivi, mille varud paiknevad Jõhvi ja Rakvere rajoonis ning Kohtla-Järve linnapiirkonnas. Suured on ka fosforiidivarud, mida leidub eriti palju Kohtla-Järve linnapiirkonnas Aseri-Saka ümbruses. Tellise- ja tsemenditööstuse tooraine, kambriumi sinisavi leiukohad on Aseri ja Kunda juures. Ulatuslikud on kogu piirkonnas lubjakivivarud. Rikkalikult leidub ka klaasiliiva, järvekriiti ja kruusa.

Meie rajoonide turbavarud moodustavad üle 15%

kogu vabariigi varudest. Rikkaim on Jõhvi rajoon, kus paikneb üle 7% kogu vabariigi turbavarudest. Suuremad turbasood on: Jõhvi rajoonis Murakasoo (7200 ha) ja Oru soo (4127 ha), Rakvere rajoonis Sirtsu soo (3000 ha), Kohtla-Järve linnapiirkonnas Kuresoo (910 ha) jt.

Ekspositsiooni on asetatud maavarade näidised ja antud ülevaade nende tekkimisest ja kasutamisest rahvamajanduses.

MAASTIKUTÜÜBID

Nii selgrootute kui ka selgroogsete eksponeerimisel on võetud aluseks nende elupaigad. Elupaikade valik liikide poolt on välja kujunenud pikaajalise kohastumise tagajärjel, mistõttu teatud liigid võivad elada ainult nendes maastikutüüpides, milles leiduvad neile sobivad elutingimused. Mõned liigid on kohanenud elamiseks ainult kitsalt piiritletud maastikutüübis (mets, mererannik jm.), teine osa aga leiab elamisvõimalusi mitmesugustes kohtades.

Muuseumi ekspositsioonis on esindatud neli meil enamlevinud maastikutüüpi: mererannik ja siseveekogud, sooja rabamaastik, kultuurmaastik, metsad.

1. MERERANNIK JA SISEVEEKOGUD

Sia kuuluvad nii veekogud ise (meri, jõed, järved) kui ka nende rannikualad. Veekogude ja ranniku elanikeks on peamiselt mitmesugused selgrootud, kalad, kahepaiksed ja linnud. Imetajaid esineb vähe.

Tähtsamateks tööstuslikeks kaladeks on räim, kilu, lest ja tursk. Räim annab üle poole vabariigi kalatoodangust. Töenduslikult tähtsusega kaladest on eksponeeritud kammeljas, merinõel, kiisk jt.

Eraldi on vitriini välja pandud rida magevees elutsevaid limuseid ja putukaid, nagu apteegi- ja hobukaan, mudakukk, selgsõudur, kiililised ning nende vastsed jne.

Eriti palju leidub nimetatud maastikutüübis linde. Kõikidel siin esinevail lindudel on teatav sarnasus väliskujus, mis on tingitud nende kohastumisest vee-elule (ujulestad, tihe udusulestik, kehakuju jm.).

Tüüpilisemateks rannikulindudeks on kajakas, tüüp, randtiir, koskel, alk jt. Siseveekogudeäärsetest lindudest võib ekspositsioonis näha sinikael-parti, järvekauri, hallhaigrut jt.

2. SOO- JA RABAMAASTIK

Põhja-Eestis leidub võrdlemisi palju soostunud alasid (Jõhvi raj. 26%, Rakvere raj. 13% jne.). Esineb madalsoid, rabasoid ja kõrgrabasid.

Madal-soo taimestik on ülekaalus toitesoolade suhtes nõudlikud ja keskmise nõudlikkusega taimed, sest madal-soo vesi pärineb toitesooladerikkast põhjaveest. Siin esinevad peamiselt mitmesugused pruunsambla ja tarnaliigid, soopihl, ubaleht jt., samuti kase-, lepa- ja pajupõõsad.

Ülemineku- ehk rabasoo mullastik on toitainetevaesem, kuna turbakiht on siin paksem ja põhjavesi taimedele raskesti kättesaadav. Puurindes on valitsevaks sookask ja mänd, põõsarindes paju ja rohurindes pilliroog, tuppvillpea, sinikas, mustikas, kanarbik, valge- ja turbasamblad.

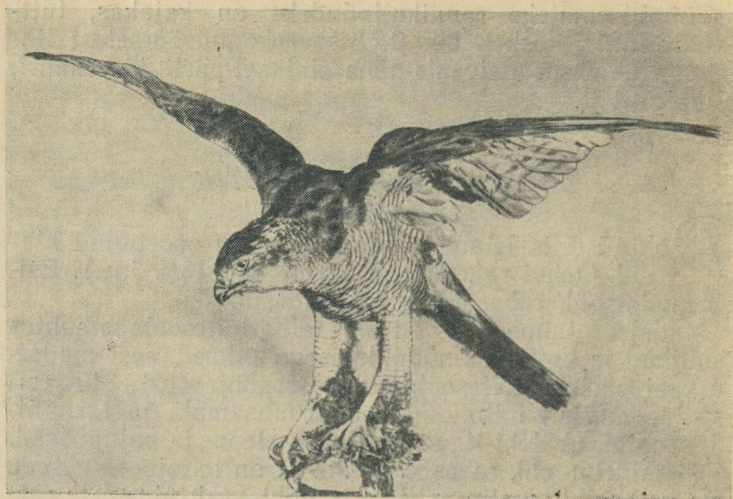
Kõrgraba taimkate ei olene turbakatte paksuse tõttu põhjaveest, vaid saab oma veetagavara sademetest. Iseloomulikud taimed on siin: turbasamblad, kanarbik, sookail, küüvits, sinikas, murakas, jõhvikas ja rabamänd ning vaevakask.

Soo- ja rabamaastikul esineb palju linde. Ekspositsiooni on välja pandud kiivitaja, tikutaja, punajalg-tilder, roo-loorkull jt. Imetajaid leidub soomaastikul (välja arvatud soometsad) ainult juhuslikult, sest sinne võrdlemisi hõre ja madal taimestik ei paku neile häid varjevõimalusi.

3. KULTUURMAASTIK.

See maastikutüüp on tekkinud vahetult inimese käe läbi. Siia kuuluvad niidud, põllud, heinamaad, karjamaad, inimasulad ja puistud nende ümber. Suurem osa maastikust on kaetud kultuurtaimedega. Looduslikku rohhtaimestikku esineb peamiselt heina- ja karjamaadel, umbrohuna põldudel ja teeservades.

Inimasulate ümbruses elamiseks ja pesitsemiseks on



Kanakull.



Kährikkoer (biogrupp).

kohanenud rida linnuliike, nagu piirpääsukesed, kuldno-
kad, koduvarblased, lõokesed jt. Tüüpilised haudelinnud
niitudel ja põldudel on põldpüü ja rukkirääk. Esimene
neist on tähtis jahilinnuna. Suuremate imetajate jaoks ei
leidu kultuurmaastikul küllaldaselt varjepaiku ja seetõttu
esineb neid siin ainult juhuslikult, peamiselt toitumas.
Hulgaliselt leidub aga väiksemaid imetajaid, nagu põld-
uruhiir, kärp, nirk, siil, mutt jt.

4. METSAD

Maastikutüüpidest kõige mitmekesisemad on metsad.
Vastavalt mullastikule, veerežiimile ja teistele
tingimustele on välja kujunenud metsatüübid, mis erine-
vad puude liigilise koosseisu ja alustaimestiku poolest.
Kõige rohkem levinud metsatüübid on: nõmmemetsad, kus
domineerib mänd koos kuuse ja kasega, põõsarinne puu-
dub, alustaimestik vaene; soometsad, niiskepinnalised
kuuse-kase-männi segametsad, kohati kuuse ülekaaluga;
lodumetsad, kus kuusele lisandub sanglepp, alustaimestik
tihe ja lopsakas; salumetsad, kus esinevad peamiselt laia-
lehelised puud ja kuused, alustaimestik on väga rikkalik.
Viimaste hulka kuuluvad ka Põhja-Eesti glindialused
metsad.

Ekspositsiooni on välja pandud enamlevinud puu- ja
põõsaliikide kohta puuproovid, seemnete ja lehtede näidi-
sed, tüüpilisemad metsaalused taimed.

Metsade linnustik on väga rikkalik, sest siin leidub
häid pesitsemis- ja toitumisvõimalusi. Iga linnuliik eelis-
tab oma elupaigana teatud metsatüüpi. Nii esinevad nõm-
memetsades metsised, lõopistrikud, kassikakk, hiireviu,
musträhn, peoleo jt., soometsi eelistavad väike konnakot-
kas, kanakull, raudkull, karvasjalg-kakk, puukoristaja jt.
Salumetsades kohtame sagedamini kägu, pasknääri, tiha-
seid, kodukakku, siniraagu, harakat jt.

Kuna metsad on teistest maastikutüüpidest suhteliselt
vähem inimese mõju all, on siin varje- ja toitetingimused
eriti soodsad suurematele imetajatele. Metsades elavad
kõik meie ala suuremad kiskjad ja sõralised.

Kiskjalistest on tähtsamad karu, hunt, ilves, rebane,
kährikkoer ja mäger. Kõige haruldasemaks nendest on
karu, kes on vähesel arvul säilinud ainult suurtes metsa-

massiivides Põhja-Eestis, peamiselt Alutagusel. Siin on ta riikliku kaitse all. Teisi kiskjalisi esineb arvukamalt. Eriti kahjulik nendest on hunt, kes hävitab peale metsloomade ka koduloomi.

Sõralistest on meie metsades säilinud põder, metskits, ja metssiga. Ka need liigid on looduskaitse all, et takistada hinnaliste jahiloomade hävimist.



Kodukakk.



Ajaloo ekspositsioon paikneb 4 saalis ja on jaotatud järgmisteks suuremateks teenadeks: «Virumaa ajalugu ürgkogukondliku korra ja selle lagunemise perioodil», «Saksa-Skandinaavia agressioon 13. saj. algul», «Eesti rahvas võõramaiste vallutajate surve all 13.—18. saj.» (3. saal); «Virumaa majanduslik-poliitiline areng 18. ja 19. saj.» (4. saal); «Talurahva ja mõisnike elu võrdlus» (4.,5. saal); «Kapitalismi areng Virumaal 19. saj. teisel poolel», «Virumaa majanduslik-poliitiline areng imperiaalsi ja revolutsioonide perioodil» (6. saal).

1. VIRUMAA AJALUGU ÜRGKOGUKONDLIKU KORRA JA SELLE LAGUNEMISE PERIOODIL.

Vanimad tõendid inimühiskonna olemasolust Eesti NSV territooriumil ulatuvad VII—VI aastatuhandesse e. m. a., s. o. keskmisse kiviaega. Sellest perioodist pärineb muistsete küttide ja kalastajate asulapaik Kunda lähedal muistse järve saarel, praegusel Lammasmäel. Arheoloogilistel kaevamistel on sealt leitud mõned leasemed ja hulgaliselt mitmesuguseid kivi- ja luuesemeid. Need on peamiselt luust küttimis- ja kalapüügitarbed: ahingud, noole- ja odaotsad; samuti käsitööriistad, nagu algeliselt töödeldud kivikirved, kõõvitsad, uuritsad jne. Samast leiti ka rohkesti loomade ja lindude luid. Nende järgi otsustades oli tähtsaimaks kütitavaks loomaks põder, koduloomaks aga koer. Linnuluudest on ülekaalus partide ja hanede luud.

Lammasmägi, mis praegu kujutab endast vaid väikest küngast Kunda jõe vasakul kaldal, umbes 3 km kaugusel

maanteest, on tänapäeval kujunenud ekskursioonide marsruudi lahutamatuks osaks.

Muuseumi ajaloo-alane ekspositsioon algabki Lammasmäe tutvustamisega. Siia on välja pandud Lamasmäe asukoha kaart ja foto, samuti mitmesuguseid kivi- ja luusemeid.

Alates II aastatuhandest levib Eesti NSV territooriumi asukate seas kõrvuti küttimise ja kalastamisega küllalt ulatuslikult juba karja- ja seejärel ka viljakasvatus. Selle perioodi mälestusmärgid ei paikne enam alati veekogude ääres, vaid ka heade looduslike söödamaade läheduses.

Algeliste karjakasvatavate mälestusmärkidest on tuntumaid Sope kalmistu Kohtla-Järve linnapiirkonnas, millest on leitud 9 luustikku ja mitmesuguseid surnutele kaasapandud töö ja tarberiistu. Muuseumi ekspositsioonis võib näha fotosid nii Sope lahtikaevatud hauast kui ka M. M. Gerassimovi rekonstruktsioonist «Naise pea II aastatuhandest e. m. a.», mis on valmistatud Sope kalmest leitud kolju järgi.

I aastatuhande keskel e. m. a. tuli tarvitusele raud. Algas raua-aeg. Samal ajal hakkas vilja- ja karjakasvatus muutuma majanduses valitsevaks. Seoses kõige sellega laienes inimeste asustuspiirkond.

Selle perioodi peamiseks mälestusmärkideks on kivist kirstkalmed. Need on ümarikud, lameda kuheliku kujulised, ehitatud maapinnale kividest ja mullast. Surnuid maeti nendesse nii laiba- kui põletusmatustena.

Meie ajaarvamise esimestel sajanditel, mil algas sugukondlike suhete järkjärguline lagunemine ning kogukondade väljakujunemine, asendusid kivist kirstkalmed tarandkalmetega, mis koosnevad suurtest kividest laotud riskülilikukujulistest taranditest. Need, tavaliselt 2—4 m laiused ja 6—8 m pikkused, täideti pealt väiksemate kivide lademe ja mullaga. Surnuid maeti sinna enamasti põletatult, kusjuures kaasa pandi hulgaliselt rauast tööriistu, ehteid ja purustatud keraamikat.

Muuseumi ekspositsioonis võib külastaja tutvuda nii kivist- kui tarandkalme makettidega, mis on valmistatud vastavalt Lüganuse ja Pada kalmete järgi. Samuti on välja pandud mitmesuguseid kalmetest leitud esemeid.

Vanade eestlaste linnusetüüpe tutvustavad meie ajaarvamise alguses kasutusel olnud Kloodi linnuse (Rakvere raj.) kaart ja arheoloogilised leiud, samuti saksa-

taani agressiooni eel-
sel perioodil ehitatud
Punamäe linnuse
(V-Maarja raj.) ma-
kett.

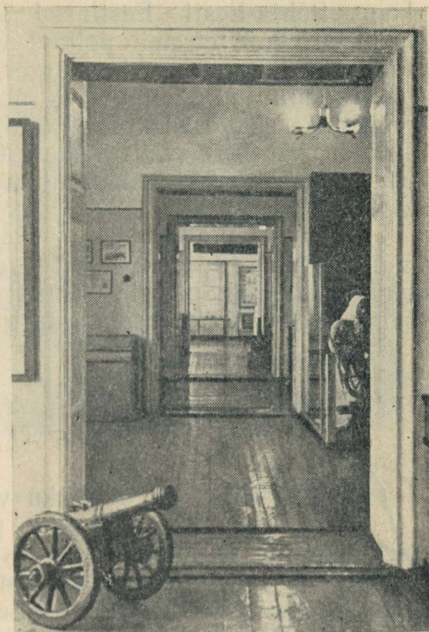
Eesti ala territo-
riaal-poliitilist aren-
gut 9.—12. saj. võib
küllastaja jälgida eri
kaartidel, millel on
märgitud maakon-
nad, kihelkonnad ja
külad. Siit näeme,
et Virumaa jagunes
tollal 5 kihelkonnaks:
Räpala, Lemmu, Ma-
hu, Askala ja Alu-
taguse.

Vastavalt inimes-
te ühiskondlik-ma-
janduslikule arengu-
le kujunes välja ka
nende usund. Muist-
sed inimesed, olles
võimetus neile mõist-
matute loodusjõudu-
de ees, pidasid neid
salapäraseks ja üle-

loomulikeks. Loodusjõududele ohverdati, neid püüti mit-
mesuguste austusavalduste ja meelitustega mõjutada.
Vanade eestlaste usundiga seotud paigad Virumaal (ohvri-
kivid, ohvriallikad, pühad paigad jne.) on märgitud
muuseumis eksponeeritud kaardile.

2. SAKSA-SKANDINAAVIA AGRESSIOON 13. SAJ. ALGUL.

Eesti alale tungisid 13. saj. alguses saksa röövullu-
tajad. Põrkudes aga lõuna-eestlaste väga tugevale
vastupanule, oli Mõõgavendade ordu 1218. a. sunnitud
sõlmima ühise võitlusliidu Taani kuningas Valdemar II-ga.
Järgmisel aastal maabusidki Taani väed Rávalas ja
veriste võitluste tulemusena vallutasid 1220. a. jooksul



Vaade ajaloo saalidele.

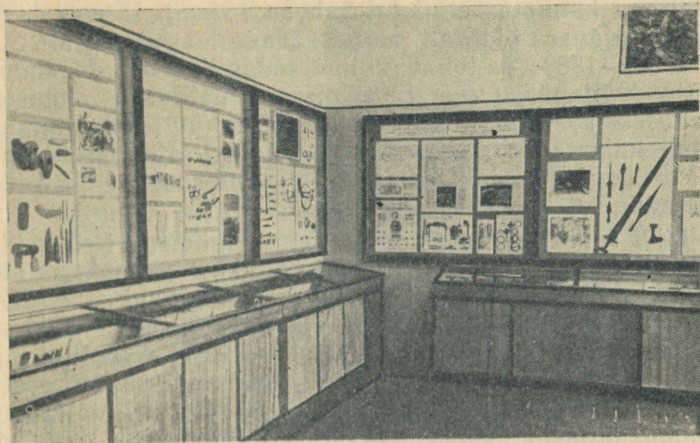
kogu Põhja-Eesti. Eestlased võitlesid sissetungijatega mehiselt, kuid et neil polnud vajalikku ühtsust, samuti raudrüütlitega võrreldes tugevat relvastust, olid nad lõpuks sunnitud alistuma. Vallutajate ja meie esivanemate relvastuse ebavõrdsus saab eriti selgeks, vaadeldes muuseumis kõrvuti saksa raudrüü osadega väljapandud vanade eestlaste omavalmistatud mõõka, odaotsi, sõjakirvest.

13. saj. vabadusvõitluse käigus võitlesid eestlaste malevad üsna mitmel korral koos oma naabrite venelastega. Vene sõjamehe varustust 13.—14. saj. tutvustavad samas eksponeeritud rõngassärgid, kiivrid ja kilp.

3. EESTI RAHVAS VÕÖRAMAISTE VALLUTAJATE IKKE ALL.

Pärast Eesti ala lõplikku vallutamist saksa-skandinaavia rööv vallutajate poolt 1227. a. algas siin järkjärguline talumaade haaramine, mõisate rajamine ja vabade talupoegade pärisorjastamine. Esimesed Virumaal rajatud mõisad olid Lante, Revina, Völe, Tatruse, Aseri jt. Samal ajal jätkus pidevalt eesti talupoegade võitlus. Eriti tugevaks ja ulatuslikuks kujunes see 1343—1345. a. Jüriöö ülestõusu mõju taani feodaalidele oli isegi nii suur, et need, kartuses oma saatuse pärast Eesti alal, otsustasid Põhja-Eestist lahkuda. Muuseumi ekspositsioonis võib näha fotokoopiat ürikust Viru ja Harju müümise kohta ordule 1346. a.

Rööv vallutajate tugipunktideks kohtadel olid kindlustatud lossid, milledest üks vanemaid ja tugevamaid kogu Põhja-Eestis oli Rakvere. Rakvere loss ehitati taanlaste poolt 13. saj. I poolel. Peagi hakkas lossi jalamile tekkima käsitöölise-kaupmeeste asula. Linnaõigused sai Rakvere esmakordselt 1302. a. Järgnevail sajandel kujunes temast meie piirkonna üks tähtsamaid käsitöö ja kaubanduse keskusi. Ka loss muutis sel perioodil oma ilmet. Pärast seda kui Viru-Harju alad läksid 1346. a. ordu valdusse, teostati siin mitmeid ümberehitusi ja loss sai ordufoogti asukohaks. 1558.—1583. a. Liivi sõja päevil käis loss vallutajate käest kätte ja 1605. a. purustasid poolakad selle täielikult. Pärast seda pole lossi enam taastatud, ta lagunes ja kaotas oma tähtsuse sõjalise kindlusena. Huvi-



Vaade Virumaa vanimat ajalugu käsitlevale ekspositsioonile.

tavamate eksponaatidena Rakvere ajaloost on välja pandud joonised linnast ja lossist keskajal, linna ja foogti vanimaist pitsereist jne. Huvi pakuvad kindlasti ka 1959. a. lossi siseõuel teostatud arheoloogilistel kaevamistel leitud luu-, raud- ja saviesemed ning kindluse sissekäigu kohal asunud kivisse raiutud vapi katkend tiibadega tarva kujutusega.

Peale Rakvere oli keskajal Virumaal veel rida teisi losse ja kindlustatud mõisaid ning kirikuid. Üks suuremaid kindlusi oli Toolse foogtiloss, mis rajati 1471. a. Soome lahe kaldale ja mille esialgseks ülesandeks oli võitlus mereröövlitega. Tugevamaid kindlusi oli veel Porkuni, Vasknarva, Narva Jaanilinn jt. Kõikide nende kohta leidub muuseumi ekspositsioonis nii mõningaid kronoloogilisi andmeid kui ka pildimaterjali.

Saksa feodaalide poliitikat eesti talurahva suhtes 15.—16. saj. iseloomustavad mõisate arvu kiire kasv, talupoegade edasine pärisorjastamine ja seoses sellega teorendi osatähtsuse suurenemine. Kui 14. saj. oli Harjus-Virus kokku vaid 35 mõisat, siis 16. saj., nagu nähtub ekspositsiooni asetatud kaardilt, ulatus nende arv üksnes Virumaal 105-le. Kõrvuti feodaalse ekspluateerimise tugev-

nemisega kannatas eesti talurahvas 16. saj. II poolel ja 17. saj. alguses pidevalt suurte sõdade laastamise all.

1558.—1583. a. toimus Liivi sõda. See oli Venemaa võitlus väljapääsu eest Balti merele. Võitlused toimusid peamiselt Eesti alal. Liivi sõja käiguga tutvustab muuseumi külastajaid vastav kaart sellele lisatud kronoloogilise ülevaatega tähtsamatest sõjasündmustest. Ka võib siin näha tol ajal kasutatud relvi.

Liivi sõda aga, mis nõudis Vene riigilt suuri ohvreid, ei suutnud lahendada «Euroopasse akna rajamise» nii vajalikku ülesannet. Eesti ala jäi veel enam kui sajandiks Venemaaga ühendamata. Selle ajaloolise ülesande lahendas alles Põhjasõda (1700—1721) Muuseumi ekspositsioon tutvustab Põhjasõja käiku, tollaegseid relvi, samuti eesti rahva võitlust kohalike rootsi võimude vastu. Välja on pandud mitmeid jooniseid ja fotosid Põhjasõjaga seotud paikadest Virumaal.

4. VIRUMAA MAJANDUSLIK-POLIITILINE ARENG 18. SAJ. ja 19. SAJ. I POOLEL

Eesti ala ühendamine tsentraliseeritud Vene riigiga lõi vajalikud tingimused tootlike jõudude ja majanduse taastamiseks ning edasiarendamiseks. Eesti majandus sai väljakujunenud ülevenemaalise turu lahutamatuks osaks. Samal ajal säilisid siin eelmistel sajanditel väljakujunenud saksa mõisnike privileegid ja kogu nende kehtestatud feodaalne haldus- ja kohtukord. Seepärast ei muutunud ka eesti talupoja olukord 18. saj. sugugi kergemaks. Jatkus talumaade mõisastamine, suurenes teoorjus, kasvasid maksud.

Talurahva olukorda 18. saj. valgustavaist originaalmaterjalidest on muuseumis eksponeeritud Rakvere mõisa vakuraamat 1758.—1763. a. Kujukamaks muudavad pildi veel 18. saj. ajakirjanduses ilmunud talupoegade müügi-kuulutused, samuti ülevaated koormistest mõisale ning taluteenija töötasust.

19. saj. alguses oli juba selgesti näha, et pärisorjused tootmissuhted muutusid järjest rohkem tootlike jõudude edasiarenemise piduriks. Et edaspidi kindlustada mõisnike võimu ja sissetulekuid, ühtlasi ära hoida talu-

rahva ülestõuse, tuli Baltimail asuda pärisorjuslike suhete reguleerimisele, talurahvaseaduse väljatöötamisele. Muuseumi ekspositsioonis võib näha 19. saj. I veerandil väljaantud seadusi. Siin on 1862. a. avaldatud regulatiivi «Iggauks» tiitelleht, 1805. a. ja ka 1816. a. Eestimaa talurahvaseadused. Edasi on välja pandud kapitalismi arengu esimesi samme tutvustavaid materjale. Siin on fotosid vanast Kunda sadamast ja Jõhvi alevist 19. saj. keskel, esimestest viinavabrikutest Virumaal jne. Originaaldokumentidest pakuvad huvi Rakvere kaupmehe ja Mõdriku talupoja passid 19. saj. I poolest.

Mõningaid edusamme tegi 18. saj. ja 19. saj. alguses ka hariduse ja kultuuri areng. Kasvas köstrikoolide arv. 18. saj. 80.—90. aastail rajati ulatuslikumalt ka külakoole, millede arv ulatus 1787. a. Virumaal juba 76-le. Samal ajal elasid ja tegutsesid Virumaal mitmed nimekad kultuuritegelased. Nii töötas Lüganusel ja seejärel Viru-Nigulas (1788—1815) esimene eesti tähtsam kirjamees ja keeleteadur O. W. Masing. Viru-Nigulast on pärit ka 18. saj. kirjamees Fr. G. Arvelius. Kiltsi lossis elas 19. saj. alguses tuntud vene meresõitja J. F. Krusenstern.

Muuseumi ekspositsioonis võib näha fotosid nimetatud kultuuritegelaste elu- ja töökohtadest, nende teoste tiitellehtedest jne. Välja on pandud ka O. W. Masingu käekirja näitena tema Viru-Nigulas 1805. a. kirjutatud dokument. Samas võib muuseumi külastaja näha veel eesti talurahva seas 18. saj. kõige enam levinud raamatuid. Need on 1731. a. ilmuma hakanud «Eesti Ma Rahva Kallender ehk Täht-Ramat» ja Piibli esimene eestikeelne väljaanne 1739. a.

Rakvere linna arengus 18.—19. saj. võib eraldada 2 etappi. Pärast hävimist Põhjasõja käigus oli linna areng kogu 18. saj. jooksul äärmiselt aeglane ja vaevaline. Kuuludes pärisomandina mõisnik Tiesenhause-nite suguvõsale, polnud Rakverel mingeid linnaõigusi, elanike arv ei ulatunud sajani, käsitöö ja kaubandus soikusid. Rakvere hoogsam kasv algas 18. saj. lõpul, eriti pärast seda, kui ta 1783. a. sai vabaks kreisilinnaks. 19. saj. I poolel saavutas siin suurt edu käsitöö areng, kujunesid välja käsitöölise erialased ametid, hoogustus kaubandus. Linnaelanike arv kasvas nüüd kiiresti ja ulatus 1862. a. juba 1564-ni.

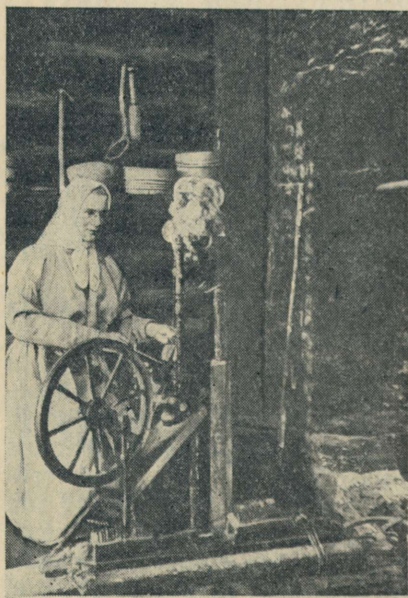
Huvitavamate eksponaatidena Rakvere ajaloo kohta

**TARTU ÜLIKOOLI
RAAMATUKOGU**

18.—19. saj. on välja pandud Rakvere mõisa tuulelipp 1726. a., rekonstruktsioon Rakvere linna kaardist 1798. a., samuti mitmed käsitöömehete dokumendid: selli- ja meistritunnistused, käsitöötoodete kavandid, ametite protokolliraamatud jne. Eksponeeritud on ka Rakvere tiseriameti laegas ning vaskkann.

5. TALURAHVA JA MÕISNIKE ELU VÕRDLUS

Mitme sajandi vältel iseloomustas meie külaelu kontrastne pilt: ühelt poolt töötav eesti talupoeg, tema suitsutare ja väike maalapike; teiselt poolt aga uhke mõis ning jõudeelu elavad võõramaised mõisnikud. Terav klassivastuolu külas saab eriti selgeks, kui vaadelda muuseumi 4. saali ekspositsioonis dioraami, mis kujutab Põhja-Eesti talu 19. saj. Siin on esiplaanil tüüpiline suitsutare koos aida ja laudaga, tagaplaanil aga luksuslik mõisa härrastemaja, mille ümber suur park tiikidega.



Suitsutare nurk.

Samas kõrval lõikavad talunaised mõisa rukist. Muljet aitab veelgi süvendada suitsutare nurk ahju ja koldega, kus söed hõõguvad lahtises lees ja tööriides naine ketrab peeruvalgusel.

Võrdluseks on vastasseinas eksponeeritud mõisnikule kuulunud suurepärase puuintarsia tehnikas valmistatud puhvetikapp 1614. a.

Seinavitriniis tutvustavad talurahva ja mõisnike eluolu vastavad fotod, tabelid, töö- ja tarberiihid. Siin on kõrvuti mõisnike mitmesu-



Põhja-Eesti talu 19. saj. (dioraam).

guste luksusesemetega (vaasid, lauagarnituurid jne.) välja pandud talupoegade kasutatud võsaraud, lusikanuga, lambaraud jm.

Eesti talurahva elust-olust, töö- ja tarberiistadest ning rõivastusest 18.—19. saj. saame veelgi kujukama pildi, sisenedes muuseumi 5. saali. Siin leidub nii suuri põllutööriistu, majapidamisvahendeid kui ka rahvapille ja rõivastusesemeid.

Talurahva üheks kõige raskemaks teotöö liigiks oli vanasti õine rehepeks. Vaadeldes muuseumis eksponeeritud algelisi rehepeksuvahendeid: kooti, rehereha, tuulamis-sarju, kerkib tahestahtmata silme ette pilt päevatööst väsinud teopoiste ja vaimutüdrukute ülejõukäivast, kurnavast tööst.

Vaevalt sai lõppeda rehepeks, kui omakorda ilmusid rehetuppa partele linapeod. Algas suurt hoolt ja vaeva nõudev lina lõugutamine, ropsimine, sugemine. Samas kõrval võibki näha mitmeid linatöötlemisel kasutatud tööriistu: linaraatsi, -lõugutit, ropsimõõka. Muuseumis ei puudu ka kangakudumistarbed.

Meeste peamiseks tööks põllutööst vabal ajal oli hobuseriistade, majatarvete, toidunõude jm. valmistamine ja

parandamine. Muuseumis võib näha mitmesuguseid meeste tööriistu: puure, voolmeid, uurdenugasid.

Huvitavad on ka põletatud või sisselõigatud ornamendiga õllekannud ja veimevakk, samuti puust valmistatud lüpsikud, koorekirn, lähkrid, tõrred. Väga vähestes paikades Eestis kasutati õlgedest punutud, pealt saviga kaetud mesilastarusid. Rakvere muuseumil õnnestus selline taru hankida Kunda lähedalt. Tema kõrval on välja pandud puust meepress.

Põhja-Eesti naise pidulikus rõivastuses domineerisid pikitriibuline seelik ja tikitud käised. Muuseumi ekspositsioonis võib näha Viru-Jaagupi naise rahvariideid. Siin on veel mitmeid käiseid, tanusid, pottmütse, jalanõusid jne. Möödunud sajandist pärineb ka samas eksponeeritud peiupoisi roos.

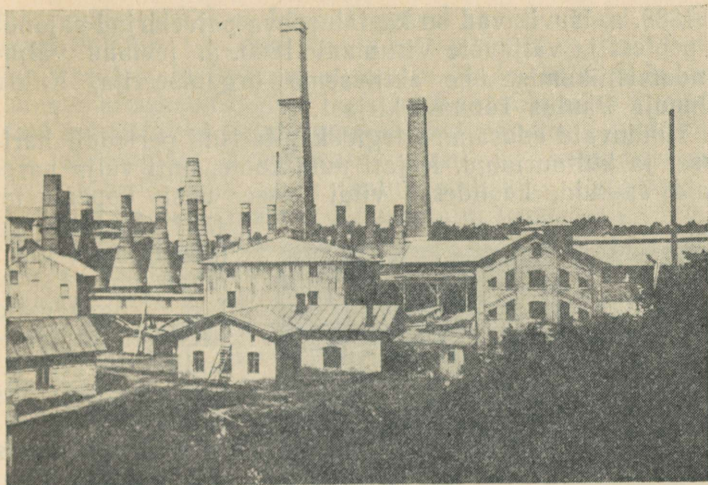
6. KAPITALISMI ARENG VIRUMAAL 19. SAJ. II POOLEL.

Kapitalistlike suhete areng Virumaal saavutas 19. saj. II poolel suurt edu: kiiresti arenes tööstus, paranesid transpordiolud, ilmnes rida uusi jooni põllumajanduses. Oluliselt soodustasid kapitalistlike suhete levikut sajandi keskel ja teisel poolel väljaantud kodanlikud seadused, eriti 1849.—1856. a. talurahvaseadused, mille tulemusena hakkas kiiresti välja kujunema maata proletaarlaste kiht. Kapitalismi tutvustamist muuseumi 6. saalis alustataksegi 1856. a. Eestimaa talurahvaseadusega.

Virumaa ja kogu Eesti tähtsaimaks tööliskeskuseks kujunes Narva, kuhu rajati 1857. a. puuvilla ketrus- ja kudumisvabrik Kreenholmi Manufaktuur. Uue tööstusharuna tekkis sel perioodil tsemenditööstus. Esimene tsemenditehas rajati 1870. a. Kundasse. Selle asutajaks oli sealne mõisnik Girard de Soucanton, esimeseks direktoriks keemik Lieven. Tehase toodang ulatus algul 200 000 tünnile tsemendile aastas.

Muuseumi ekspositsioonis leidub mitmeid originaalmaterjale Kunda alguperioodi kohta. Siin on fotosid Kunda tehasest 1870. aastail ja Kunda kaart 1899. a.

Transpordi kiiret arengut 19. saj. II poolel näitab eelkõige raudteede ehitamine. Esimene raudtee Eesti alal, s. o. Balti raudtee valmis 1870. a. Muuseumi ekspositsioo-



Kunda tsemenditehas 1874. a. (foto).

nis võib näha koopiat Balti raudtee esimesest sõiduplaanist, fotosid vanadest jaamahoonetest ja rongidest. Siin on materjale ka maanteed ja hobupostijaamade kohta.

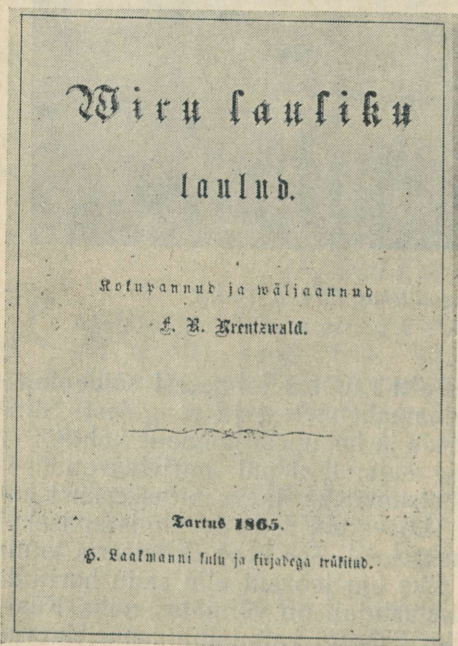
Suurt edu saavutas sajandi lõpul purjelaevanduse areng. Viru ranniku tähtsamateks laevaehituskeskusteks olid Käsmu ja Vösu. Laevajuhtide ettevalmistamiseks rajati 1884. a. Käsmu merekool. See kool eksisteeris kuni 1932. a. ja saatis selle pika aja jooksul ellu sadu haritud laevajuhte. Muuseumi külastajail on võimalus näha Käsmu merekooli kasvandiku Esbergi valmistatud purjelaeva mudelit 19. sajandi lõpust, samuti merekooli vormimütsi, õpikuid jm.

Kapitalistlike suhete tungimine põllumajandusse 19. saj. II poolel väljendus eelkõige raharendi täielikus võidulepääsus ja talude päriksostu levikus. Põllumajandus seostus üha enam turuga. Tunduvalt muutus ka küla eluolu. Rehielamuid laiendati uute kambrite juurdeehitamisega. Puuhoonete kõrval ehitati juba ka savi- ja kivihooneid. Levisid klaasaknad, võeti kasutusele petrooleumilambid. Maju hakati varustama korstnatega.

Originaalmaterjalidena selle perioodi põllumajandusest on muuseumis välja pandud raharendilepingud 1874.

ja 1888. a. Huvitavad on ka talurahva palvekirjad sajandi II poolest ja väljavõte Virumaal 1860. a. levinud väljarändamisliikumise ühe aktiivsema organiseerija, Kiiikla talupoja Paulus Tõnnovi kirjast.

Tunduvaid edusamme tegid kapitalismi perioodil hareduse- ja kultuuriolud. Rajati uusi koole, anti välja paremaid õpikuid, koolidesse viidi sisse uusi õppeaineid.



Fr. R. Kreutzwaldi luuletuskogu «Viru lauliku laulud» esiktrüki tiitelleht.

siinseid elu- ja töökohti tutvustab muuseumi ekspositsiooni paigutatud kaart. Sellelt näeme, et Virumaalt on pärit Fr. R. Kreutzwald, E. Bornhöhe, E. Vilde, K. ja P. Raud, siin on õppinud Fr. R. Faalmann, A. Tammsaare, pikemat aega töötanud J. Sommer, J. Tamm, J. Kunder ja paljud teised.

Viru laulik Fr. R. Kreutzwald sündis Virumaal Jõe-

1881. a. ulatus külakoolide arv Virumaal juba 131-le. Üks tugevamaid neist oli sel perioodil V-Maarja kihelkonnakool, mis rajati 1873. a.

Ekspositsioonis leidub mitmeid fotosid koolihooneist, vallakooli tunniplaanist ja kihelkonnakooli lõputunnistusest. Paremalt pilti tollaegsest kooliõpetusest aitavad anda samas eksponeeritud kooliõpikud, tahvel ja krihvliid.

19. saj. elasid ja tegutsesid Virumaal paljud nimekad eesti kultuuri tegelased: kirjanikud, kunstnikud, seltsielu organiseerijad. Nende

pere mõisas 1803. a. Juba järgmisel aastal kolisid ta vanemad Rakvere lähedale Kaarli mõisa. Oma koolitööd alustas Kreutzwald Rakvere algkoolis. 1817.—1818. a. õppis ta siinses kreiskoolis. Meie lauluisa lapseõlv ning kooliaastaid tutvustavad mitmesugused dokumendid ja fotod. Siin on fotokoopiaid Kreutzwaldi sünni- ja koolitunnistusest ning fotosid tema eluga seotud paikadest. Originaalmaterjalist on huvitavamad Kreutzwaldi teoste esiktrükid ja teised vanemad väljaanded. Nii on siin 1865. a. ilmunud «Viru lauliku laulud», 1871. a. väljaantud «Rahunurme lilled», 1890. a. pärit olev «Kodutohter» jt. Eri ekspositsioon on koostatud veel Fr. R. Faehlmanni, J. Kunderi, J. Tamme ja E. Bornhöhe kohta. Huvitavamateks eksponaatideks on siin Jakob Tamme kirjutatud lühike autobiograafia ja temale kuulunud sulepea. Samuti leidub siin kirjanike mitmesuguseid 19. saj. ilmunud teoseid.

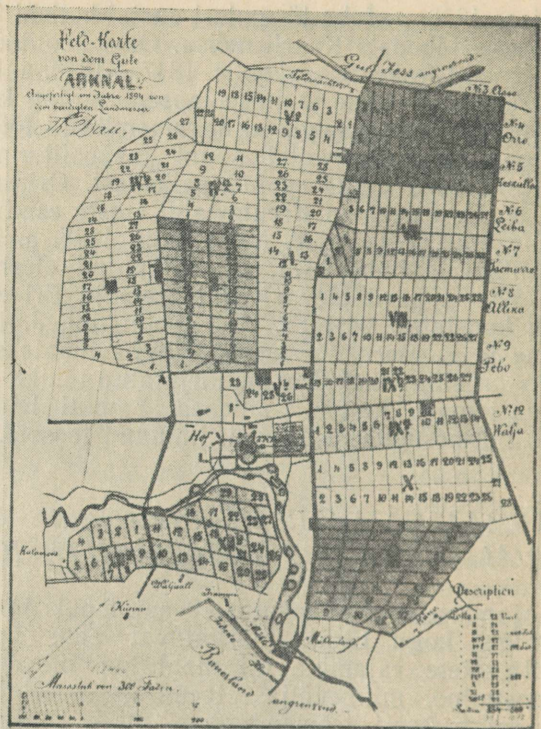
7. VIRUMAA MAJANDUSLIK-POLIITILINE ARENG IMPERIALISMI JA REVOLÜTSIOONI PERIOODIL.

Majanduse areng saavutas 19. saj. lõpul ja 20. saj. algul kogu Eestis märgatavat edu: hoogustus tööstusettevõtete rajamine nii maal kui linnas, talude päriksostmine, mitmeväljasüsteemi kasutuselevõtt jne. 1899. a. rajati Aseri tsemenditehas, mille asutajaks oli parun Otto Schilling. 1899. a. 12. nov. alates kuulus tehas aktsiaseltsile «Aktiengesellschaft der Portland-Zementfabrik Asserin». Muuseumi ekspositsioonis leidub fotosid Aseri esimesest tsemendivabrikust.

Samal ajal rajati mitmesuguseid tööstusettevõtteid ka maal, mõisates. 1900. a. oli Virumaa mõisates 54 viinavabrikut, 37 lubjaahju, 54 meiereid, 121 jahuveskit jne.

19. saj. lõpul ja 20. saj. algul levis Virumaal kiiresti talude päriksostmine. Muuseumi ekspositsioonis võib näha Kunda-Malla valla Katko talu ostulepingut 1911. a. Talude ulatuslik krundistamine soodustas mitmeväljasüsteemi arenemist. Mõisates võeti kasutusele kohati isegi kuni 12-väljane süsteem, taludes, eriti Põhja-Eestis, püsis samal ajal enamasti neljapõllu süsteem. Siinjuures on eksponeeritud Arkna mõisa põldude kaart 1894. a.

Imperialismi perioodil saavutas mõningat edu oma arengus ka Rakvere linn. Käesoleva sajandi esimestel



Arkna mõisa põldude kaart 1894. a.

aastakümnetel asutati siia terve rida väiksemaid tööstusettevõtteid (nahavabrikud, villavabrik jt.), ehitati juurde uusi mitmekordseid maju, rajati uusi tänavaid. Muuseumi külastajad võivad tutvuda Rakvere linna kaardiga 1901. aastast.

Majanduselu tõusuga kaasnes elavnemine ka kohalikus hariduse- ja kultuurielus. Koolivõrk laienes nii maal kui linnas. Virumaal rajati esimesed gümnaasiumid: 1912. a. Rakvere Poeglaste Gümnaasium ja 1915. a. Marie Stroinovski Tütarlaste Eragümnaasium. Samal ajal kasvaskutsekoolide arv.

Hoogsalt arenes seltsielu. 19. saj. lõpp ja 20. saj. algus oli eesti seltside rajamise kõrgperioodiks Virumaal.

Seltside korraldusel toimusid siin ka esimesed laulupäevad. Üks suuremaid neist oli 1910. a. laulupäev Müürikul.

Muuseumi ekspositsioonis on välja pandud selle perioodi kooliõpikuid, põllumeeste seltside aurahasid ja kiituskirju, fotosid laulukooridest ja orkestritest. Siin võib näha ka Müüriku laulupäeva kuulutust.

Seoses proletariaadi kasvu ja vastuolude äärmise teravnemisega hoogustus imperialismi perioodil töölisliikumine. 1905. a. 9. jaanuari «Verise pühapäevaga» algas I vene revolutsioon. Revolutsioonilised sündmused haarasid peagi ka kogu Eesti territooriumi, kus nii nagu kogu Venemaal oli Vene—Jaapani sõja päevil välja kujunenud revolutsiooniline situatsioon. Virumaal oli töörahva võitlus kõige tugevam Narvas ja Kundas. Hulgaliselt toimus vastuhakke, demonstratsioone ja koosolekuid ka külades.

Revolutsioonilise liikumise käigust Virumaal annavad ülevaate muuseumi 6. saali ekspositsiooni paigutatud kaardid, diagrammid, fotod jt. Eksponeeritud on revolutsiooni mahasurumise perioodil kasutatud jalarauad ja nuut.

Nii nagu 1905. a., sammusid ka 1917. a. oktoobrirevolutsiooni päevil Virumaa töörahva võitluse eesotsas Narva ja Kunda töölisel. Suurt revolutsioonilist selgitustööd



1905. a. revolutsiooni mahasurumise päevil kasutatud nuut.

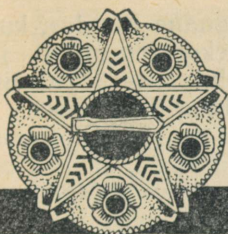
tegid Aseri sotsiaal-demokraatliku organisatsiooni liikmed. Narvas, Kundas ja Aseris, samuti ka enamuses Virumaa valdadest läks võim töörahva kätte tunduvalt varem kui väikekodanlikus Rakveres, kus nõukogude võim kehtestati alles 28. novembril.

Oktoobrirevolutsiooni ettevalmistamise ja teostamise perioodi tutvustab muuseumi 6. saali ekspositsiooni paigutatud eri vitriin «Suur Sotsialistlik Oktoobrirevolutsioon». Siin võib muuseumi külastaja näha fotokoopiaid ajaleheartiklitest, milles teatatakse VSDTP organisatsioonide rajamisest Virumaal, samuti statistilisi andmeid nende liikmete arvu kohta. Vastav kaart annab ülevaate nõukogude võimu kehtestamise käigust Eestis. Eraldi on näidatud revolutsiooni teostumine Virumaa valdades.

Välismaise sõjalise interventsiooni ja kodusõja perioodi tutvustamisel on peatähelepanu pööratud Eesti Tööraha Kommuuni väljakujunemisele ja tegevusele. Eesti Tööraha Kommuun kuulutati välja 29. nov. 1918. a. Narvas. Tööraha riigi territoorium kasvas kiiresti ja 16. detsembril vabastati Rakvere. Juba järgmisel päeval pidas istungit Virumaa Täitevkomitee. On säilinud foto, mis kujutab gruppi Eesti Tööraha Kommuuni Rakvere Nõukogu liikmeid. Rakveres anti välja rida määrusi. Eksponeeritud on «Määrus koolide kohta», «Põllumajandusosakonna määrus» jt.

Eesti Tööraha Kommuun ei saanud aga eksisteerida kuigi kaua. Eesti kodanlus organiseeris välisimperialistide abiga tugevad löögiüksused ja alustas pealetungi. Punaarmee väeosad olid sunnitud kontrrevolutsionääride ülekaalukate jõudude survele taganema. 19. jaanuariks taanduti Narva jõe taha.

Eestis algas kodanliku diktatuuri periood. Teemade «Kodanlik diktatuur», «1940. a. sotsialistlik revolutsioon» ja «Suur Isamaasõda» osas toimub muuseumis praegu reekspositsioon. Seepärast pole nende kohta materjale välja pandud.



NÕUKOGUDE PERIOOD

1. TÖÖSTUSE ARENG SÕJAJÄRGSSEL PERIOODIL

*M*aterjalid muuseumi tööpiirkonna tööstuse arengu kohta tänapäeval on koondatud 7. saali. Ekspositsioon algab siin elektrifitseeritud kaardiga, mis annab ülevaate tööstusettevõtete arvust ja paiknemisest Rakvere, V-Maarja, Loksa, Tapa, Kiviõli ja Jõhvi rajoonis 1957. a. Edasi näidatakse tööstuse arengut üksikute tööstusharude kaupa.

Kirde-Eesti tähtsamaks tööstusharuks on põlevkivitööstus. Põlevkivitööstusele pandi siin alus juba 1916.—1918. a., mil rajati esimesed kaevandused Järvel, Kukrusel ja Povandus. 1918. a. alustas Kohtla-Järvel tööd «Riigi Põlevkivitööstus». See oli aga peaaegu täielikult välisimperialistide käes. Sõjajärgsel perioodil on meie põlevkivitööstus saavutanud suurt edu. Enam ei ole meil tegemist mitte üksnes põlevkivi kui kütteaine tootmisega, vaid juba põlevkivi kui väärtusliku tooraine ulatusliku keemilise ümbertöötlemisega. Seoses sellega on käesoleval seitseaastakul ette nähtud suurendada põlevkivi toodangut 1,8 korda.

Põlevkivitööstuse tutvustamiseks on eraldatud üks saali seintest. Siin on andmeid nii põlevkivitööstuse arengust üldse kui ka edusammudest tänapäeval. Kujuka pildi selle tööstusharu kasvust Kohtla-Järvel annab suur õlivärvitehnikas pannoo, millel on kujutatud põlevkivitööstust 1918., 1938. ja 1958. a. Samas on eksponeeritud ka eri perioodidel kasutusel olnud põlevkivipuudid: käsi-, suruõhu- ja elektripuud. Põlevkivisaaduste kasutamisest rahvamajanduses annab ülevaate elektrifitseeritud kaart.

Vabariigi üheks tähtsamaks tööstusobjektiks on käes-

oleval seitseaastakul tsemenditehas «Punane Kunda», kus teostatakse 1958. a. peale ulatuslikke rekonstrueerimis- ja laiendamistöid. Pärast tehase ümberehitamise lõpuleviimist 1963. a. kasvab selle tsemenditoodang 6-kordseks.

Muuseumis on välja pandud tehase makett, tsemendi tootmise skeem ja selleks vajalikud toorained, samuti on näidatud tehase toodangu kasutamine rahvamajanduses. Juurde on lisatud ka andmed «Punase Kunda» rekonstrueerimise ja seitseaastaku tootmisplaani kohta.

Ühe seinaga 7. saalis võtab enda alla metsatööstuse ekspositsioon. Kesksele kohale on siin paigutatud elektrifitseeritud kaart «Puu majanduslik kasutamine». Eksponeeritud on mitmesuguseid metsatööl kasutatavaid tööriistu ja masinate makette. Et eelolevail aastail on metsatööstuse peaülesandeks tööde kompleksne mehhaniseerimine, antakse ekspositsioonis rikkaliku fotomaterjali abil ülevaade metsatööde mehhaniseerimise taseme tõusust Rakvere Metsatööstuskeskuses 1949.—1960. a.

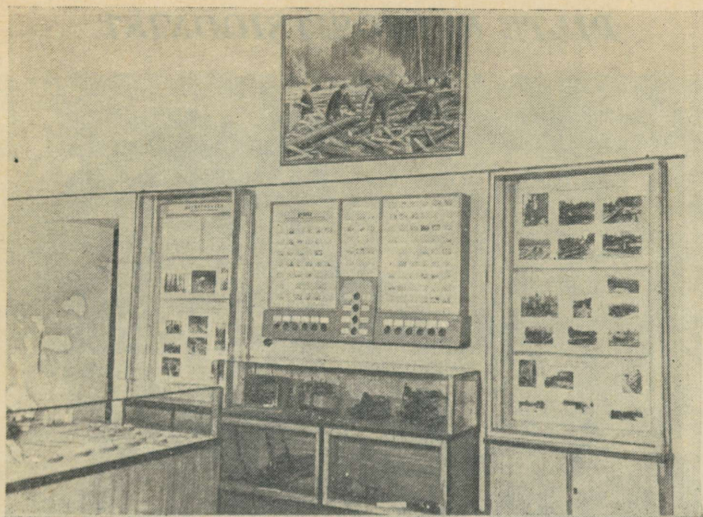
Väljapanekuid on ka turbatööstuse ja kalanduse kohta. Eri vitriinis on andmeid seitseaastaku esimese aasta töötulemustest ja 1960. a. plaanist meie tähtsamates tööstusettevõtetes. Siin tutvustavad vastavad diagrammid ja fotod rajooni tööstuse edusamme, eesrindlasi ja tööstusettevõtete uusi sisseseadeid.

2. PÖLLUMAJANDUSE ARENG SÕJAJÄRGSEL PERIOODIL.

Sõjajärgse perioodi põllumajanduse ekspositsioon paikneb 8. saalis. See on jaotatud järgmisteks teemadeks: põllumajanduse sotsialistlik ümberkorraldamine ja elektrifitseerimine, loomakasvatus, teraviljakasvatus, kartulikasvatus ja puuviljaaiandus.

Põllumajanduse sotsialistliku ümberkujundamise eeltingimuseks Eesti NSV-s oli maa natsionaliseerimine ja selle alusel läbiviidud maareform. Virumaal lõpetati maareformi ellurakendamine põhiliselt 1944. a. detsembris, kusjuures rahuldati 2659 maata ja vähese maaga talupoja maataotlus.

1948. a. algas meie piirkonnas kolhooside rajamine. Esimesena otsustasid oma põllud ühendada Väike-Maarja lähedal asuva Aburi küla talupojad. Seal toimus kolhoosi



Vaade metsatööstuse ekspositsioonile.

«Uus Elu» asutamiskoosolek 12. IV 1948. a. Muuseumi ekspositsioonis võib näha «Uue Elu» asutamiskoosoleku protokoll, samuti fotosid ja mitmesuguseid arvulisi näitajaid kolhoosi rajamisest ning esimestest edusammudest.

Ekspositsioon jätkub materjalidega masina-traktorijaa-
made rajamise ja tegevuse kohta. Põllumajanduse edasist
arengut tutvustavad veel mitmesugused põllutööriistade
maketid, ülevaated looma- ja taimekasvatuse olukorrast,
koduloomade ja puuviljasortide mulaažid ning viljasortide
näidised.

Välja on pandud ka andmed Rakvere rajooni põlluma-
janduse edusammudest käesoleva seitseaastaku esimesel
aastal ning plaanidest tulevikus. Eraldi on eksponeeritud
materjalid parimate majandite, E. Vilde-nimelise kol-
hoosi ja Vinni sovhoosi kohta.

PILTE EKSPOSITSIOONIST



Saksa raudrüü randme- ja peakaitse.



Vene sõjamehe varustus 13.—14. saj.



Kapp 1614. a. (intarsia).

Snackm		1763											
Snackm	Puffer und Damer Stagmen	Taback			Dorckstater			Scheyn			Dorck		
		Roggen	Gersten	Saaten	Roggen	Gersten	Saaten	Roggen	Gersten	Saaten	Roggen	Gersten	
	Stoff Leppe			61	2								
	Transport												
1/2	Obanicko Toanno					15	15	1	6	1	6	60	3
1/2	Bertie Haap					15	15	1	6	1	6	60	3
1/2	Bertie Thomas			4		15	15	1	6	1	6	60	3
1/2	Bertie Toano			4		15	15	1	6	1	6	60	3
1/2	Hanno Kichel					1	1		71	1	2	20	1
1/2	Bertie Thomas			1	1	5	5		30	1	2	20	1
1/2	Bertie Hart			2	2	1	1		71	1	2	20	1
1/2	Bertie Thomas												
1/2	Pietro Firry			2		1	1		53	1	3	30	1
1/2	Bertie Bertel			2		1	1		53	1	3	30	1
1/2	Jaako Jaan												
1/2	Kurgjore Thomas												
1/2	Lehae Jaan			1									
1/2	Bertie Ott												
1/2	Kurgjore Toanno			2		1	1		53	1	3	30	1
1/2	Kurgjore Toano			2		1	1		53	1	3	30	1
1/2	Lehae Thomas			2	2	1	1		71	1	2	20	1
1/2	Firry Thomas												
1/2	Bertie Firry			4		15	15	1	6	1	6	60	3
1/2	Obanicko Thomas				2		1						
1/2	Stoff Samnall												
1/2	Kurrtua Do			2		1	1		53	1	3	30	1
1/2	Ruetro Jaan					1	1		53	1	3	30	1
1/2	Thoma Hart			2		1	1		53	1	3	30	1
1/2	Bertie Firry			2		1	1		53	1	3	30	1
1/2	Bertie Haap			2		1	1		53	1	3	30	1
1/2	Peto Jaan Oshan												
1/2	Kadde Thomas			2					53	1	3	30	1
1/2	Kiulle Firry			2		1	1		53	1	3	30	1
1/2	Kukka Firry John			3		1	1		53	1	3	30	1
1/2	Jacis Jaak			1	1	5	5						
1/2	Lippo Jaak												
1/2	Janno Hannus												
1/2	Loppa Jaak			2		1	1		53	1	3	30	1
1/2	Wassleppa Jaan												
1/2	Hak, a Jaak												
1/2	Arro Toano			2		1	1		53	1	3	30	1
				114									

Lehekülg Rakvere mõisa vakuraamatust 1763. aastast.



Õllekann Kadrina kihelkonnast.

Saggad
Saggad

Saggad N^o 97. 187⁷ - 187⁸
1874.1.18.01.01

4

Nuuma kontrahht,

mis Saggadi mõisa wallitsjus, kui nuumandja, ja *Magnus Romm*
kui nuumvõtja, jelle Saggadi *Tedda jare kulla*
Rijo perre N^o 97 pärrast on ehhitanud Jürri pärrast 187⁷
aastada seeni kui Jürri pärrast 187⁸ aastast sadit.

Magnus Romm nuumab jedda perre kohta N^o 97 teige jelle peale:

mis Saggadi mõisa põhja ramatus, temma ülleühtje seadudjes, on seatud, ja mis selle
kontrahht läbbi ei olle mitte umber tehtud woi mahha jätud;

mis perre N^o 97 isipäine põhjaramatus — ja seal N^o 1, 2, 3, 4 ja 5 oli —
on firja pandud;

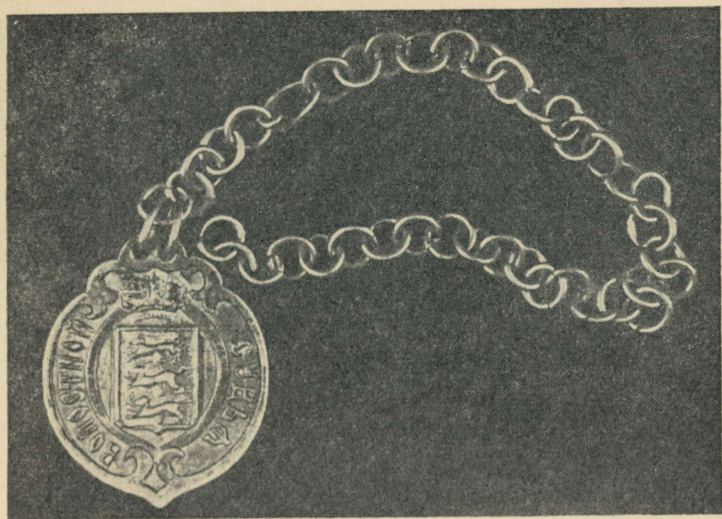
ja ka teige jelle peale, mis selle kontrahhtis on uusi juure lisatud ja kinnitatud.

Ei nuumvõtja tunneb need koit, na sameti jedda perre kohta N^o 97 jedda temma on
ülleühtje läbbi watanud, mis wailas ja kui juur temma on, ning mis temma peal ja järrel on,
ja suddae temma rajad läbbid, jedda nuumvõtja on kohto lona ees tunnistanud.

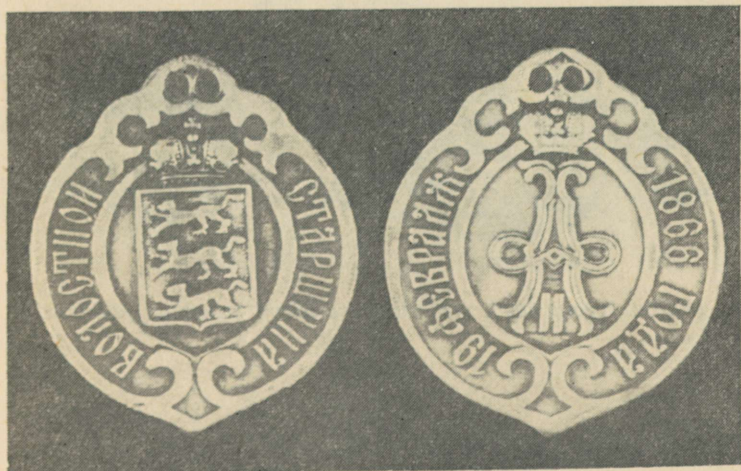
Selle perre N^o 97 aastane reudi maks teeb wälja *kolmsümmes jelle* rubla
koppikad hobbe rubla.

Nuumvõtja lubbab Saggadi mõisa wanuemale jedda renti iggas reudi aastas selle wäsi
peale tasuda: temma maksab:

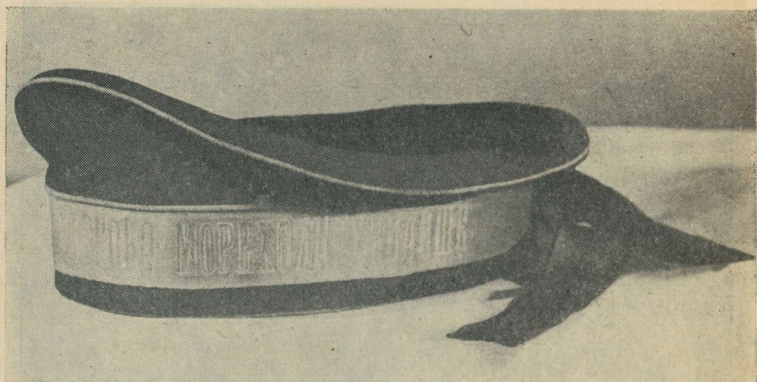
Rendileping 1874. a.



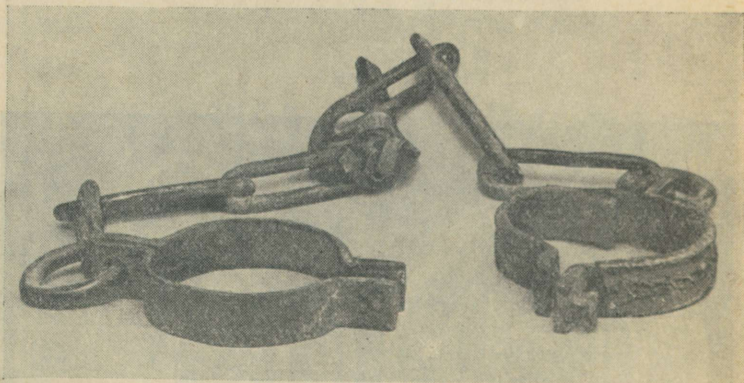
Valla kohtumehe ametiraha 1889. a.



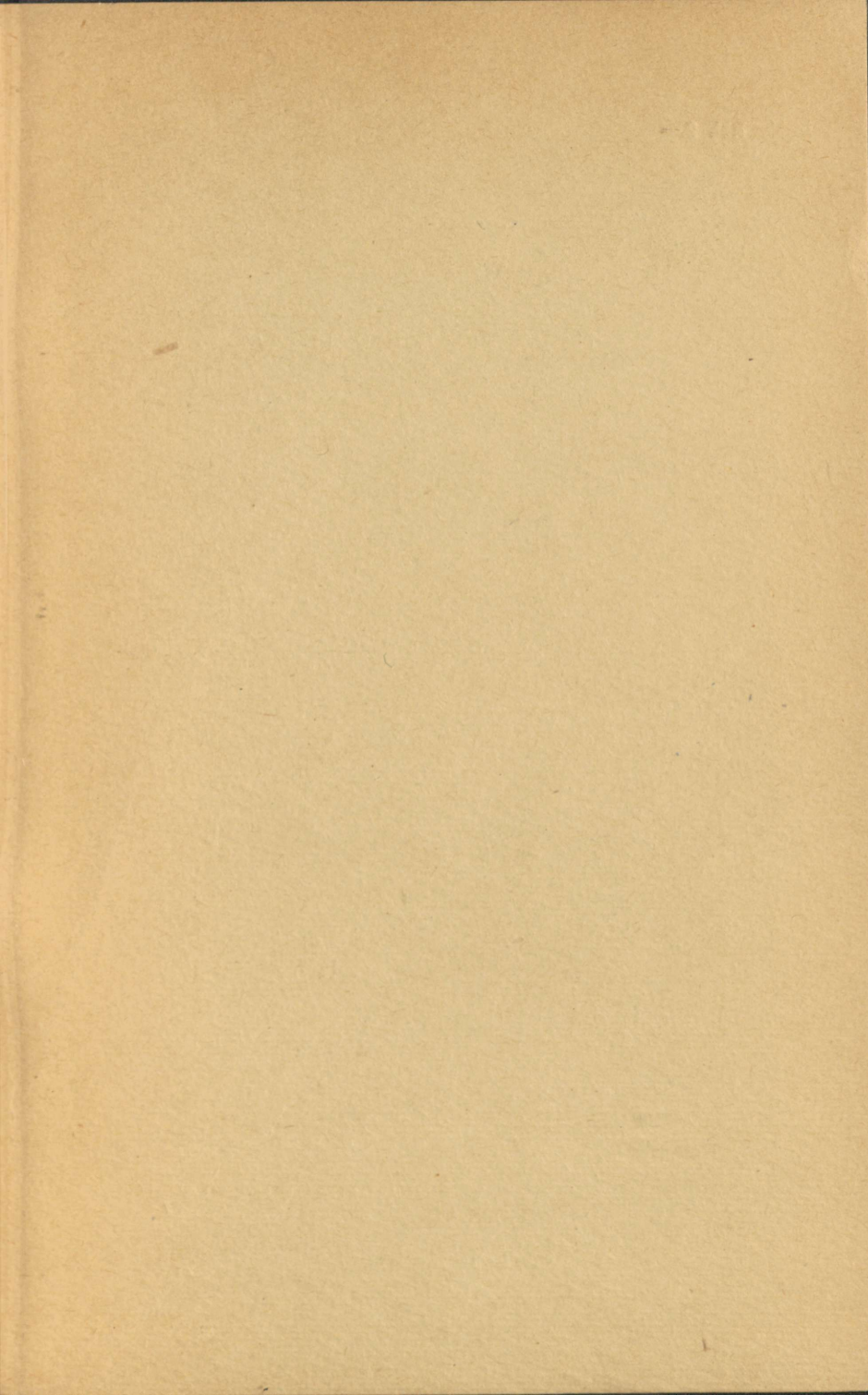
Vallavanema ametiraha 1886. a.



Käsmu merekooli vormimüts.



1905. a. revolutsiooni mahasurumise päevil kasutatud jalarauad.



Rbl. 2.—

A-87649

TÜ RAAMATUKOGU



1 0300 00782753 0