



ARM

**Kirjanduslikud allikad:** Th. Beise: Beitrag zur Geschichte der zweiten schwedisch-livländischen Universität. Mitteilungen aus der livl. Gesch. XII, S. 309—332, Riga 1875. — A. Bucholtz: Verzeichnis sämtlicher Professoren der ehemaligen Universitäten zu Dorpat und Pernau und der academischen Beamten, mit archivalischen Beilagen. Mitt. Riga VII, S. 159—273, nebst Nachtrag S. 493—495. — A. R. Cederberg: Kaks eestikeelset mälestusmärki Tartu-Pärnu ülikoolist Rootsi valitsuse ajal. „Eesti Kirjandus“ 1921, nr. 10. — Th. Czernay: Zur Geschichte der St. Nicolai-Kirche in Pernau. Sitzungsber. d. Altertumforsch. Ges. zu Pernau II, S. 60—68, 1900. — B. Doss: Die geologischen Aufschlüsse einer grössern Anzahl artesischer Brunnenbohrungen in Pernau und Umgegend. Korrespondenzblatt des Nat.-Ver. zu Riga, Bd. L, 1907. — J. Hasselblatt: Pärnu Elisabeti kiriku ajalugu, Jurjevis 1898. — R. Hausmann: Studien zur Geschichte Pernaus. Sitzungsber. d. Altertumforsch. Ges. zu Pernau, IV, S. 1—176, 1906. — V. Hehn: Pernau, eine Handelsstadt und ein Seebad. „Inland“ 1846, nr. 6. — G. Koch: Das Bürgerbuch und die Bürgerschaft Pernaus im XVII, XVIII und XIX Jahrhundert. Sitzungsber. d. Altertumforsch. Ges. zu Pernau, VI, 1911, S. 55—170. — H. Laakmann: Das mittelalterliche Kirchenwesen Neu-Pernaus. Sitzungsber. d. Gel. Estn. Ges. 1922, S. 124—147. — H. Laakmann: Zur älteren Geschichte der Grossen Gilde in Pernau. Sitzungsber. d. Altertumforsch. Ges. zu Pernau VIII, 1926, S. 45—58. — H. Laakmann: Die Schützen-Kompagnie zu Pernau. *Ib.* S. 59—60. — H. Laakmann: Die Perner Ratslinie. *Ib.* S. 80—142. — C. Russwurm: Nachrichten über Alt-Pernau. Reval 1880. — C. Schirren: Zur Geschichte der schwedischen Universität in Livland. Mitt. aus der livl. Gesch. VII, S. 1—68. — Sitzungsberichte der Altertumforschenden Gesellschaft zu Pernau, Bd. I—VIII, 1899—1926. Selles sisaldub rohkesti kirjutisi Pärnu linna ajaloost, tähtsaimad neist on mainitud käesolevas loendis eraldi. — F. Stackelberg: Kulturgeschichtliche Miscellen aus Alt-Pernau. Sitzungsber. d. Altertumforsch. Ges. zu Pernau, VIII, 1926, S. 35—44. — W. Stillmark: Der Untergang Alt-Pernaus. Beitr. zur Kunde Estl. IX, 1923, S. 129—132. — F. T. Zange: Geographische und historische Nachrichten von der Stadt Pernau und derselben Stadt- und Patrimonialgütern. Müller Samml. russ. Gesch. IX (1764), S. 398—452. — Pärnu linna valitsuse ja kassa aruanded 1880—1913 (varemini saksakeelsed, 1890—1913 venekeelsed). — Pärnu linna eestiaegsed elarved ja aruanded. — Pärnu. Üleüldine vaade. „Kodu“ nr. 11, 1912, lk. 161—166. — Roheline merelinn. Suvituseelu Pärnus. „Kodu“ nr. 12, 1912, lk. 177—187. — Tööstus ja kaubandus Pärnus. „Kodu“ nr. 13, 1912, lk. 193—197. — Pärnu Supelalm a n a k I—IV, 1926—1929. — Ajalooline album Pärnu Issandamuutmise kiriku 25 aasta juubeli päevaks 1904—1929. Pärnu 1929. — Eesti suuremas linatööstuses. „Postimees“ 14. sept. 1929. — „Endla“ selts 50-aastane. „Vaba Maa“ 9. juuni 1928. — Seal, kus töötatakse hommikust õhtuni. Pärnu „Vaba Maa“ 5. okt. 1929. — H. Laakmann: Pärnu mineviku arenemiskäik. „Odamees“ 1922 nr. 4.

Pärnu linna tähtsaimad arhiivid: 1) Linna-arhiiv, 2) tolli-arhiiv, a:st 1692, 3) kooliarhiiv, 1805. a. peale, 4) kirikute arhiivid.

ARHIIVKOGU

2

Tartu Ülikooli  
Raamatukogu

182 276

„Postimehe“ trükk, Tartus 1930

Vana - Pärnu. Paavsti legaati Moodena Villem määras 10. sept. 1234. a., tuges vanematele jagamistele, Saare piiskopkonna lõunapiiriks Embecke, nüüdse Pärnu jõe. Jõest lõunas asuv ala, mis käis Tartu piiskopkonda, kuulus juba Lõuna-Eesti jagamise ajast a. 1224 ordule. Ehk küll Saare piiskopp loovutas 1241. a. ka maa Pärnu jõe ja Sauga jõe (*Pyronowe*) vahel ordule, jäi talle siiski omanduseks osa maad otse jõe suudmes. Siin suure jõe suudmes, mis ühes oma lisajõgedega haaras laialdase maa-ala, võimaldades veeühenduse Peipsiga, kohtusid kaks omanduslikult erikuuluvusega maa-ala, ja nii on mõistetav kahe linna tekkimine siin lähistikku.

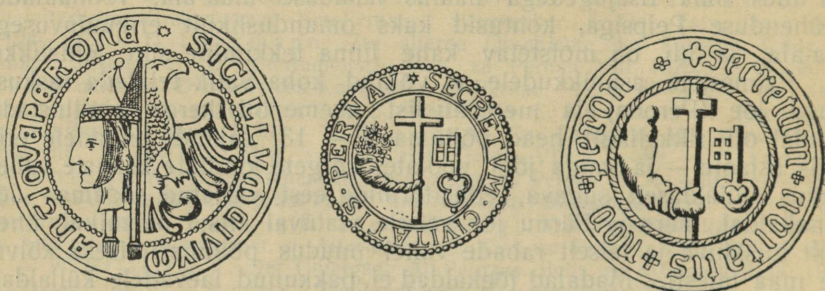
Esimestele asunikudele ei võinud koha valik tekitada raskusi. Sauga jõe (Perona) ja merevahelist neeme oli kerge kindlustada. Lähidal oli rikkalikult head põllumaad — 13. sajandi linnadele eriti tähtis asjaolu — ja Sauga jõgi, voolates kõrgete kindlate kallaste vahel, pakkus küllaldaselt sügava, edelatorvide eest varjatud sadama. Jõe lõunakaldal, mere ja Pärnu jõe vahele ulatuval kitsal neemikul, ühelt poolt tuiskliiva ja teiselt rabade vahel puudus põlluharimiseks kõlvuline maa täiesti. Madalad jõekaldad ei pakkunud laevadele küllaldast varju. Ka ühendus tagamaaga oli jõe paremal kaldal olevale asulale hõlpsam. Sarve (praeguse Audru) kihelkonnas asus rida küli, samuti olid tihedalt asustatud sisemaa lähimad osad — Soontagana (Mihkli) ja Korbe (Jaagupi), kuigi nende ja ranniku vahel oli tühi rabade ala. Jõest lõunas leidis vaid väheseid asulaid, kuna see ala oli eraldatud viljarikkast ja jõukast Sakalamaast tühja ürgmetsade ja rabade võõga, mis, alates Salatsi jõest ja ulatudes läbi praeguse Saarde kihelkonna, liitub Pärnu jõe ja tema lisajõgede ülemjooksu soode ning metsadega.

Kui Saaremaa piiskopp a. 1242 loobus ordu kasuks Sarve (Audru) kihelkonnast, määrati kindlaks, et selle ala sadam — kahtlemata Pärnu jõe suude — pidi kuuluma ühtlaselt nii piiskopile kui ordule. Sel korral ei ole siin asuvast linnast veel juttu. Varsti selle järel pidi aga tekkinud olema asundus Sauga jõe suudmes. Tema asendi paremused olid niivõrt ilmsed, et piiskopp Heinrich a. 1251 kuulutab tema poolt hiljuti asutatud linna kiriku Saaremaa piiskopkonna peakirikuks, pühendades selle apostel Johannes-evangelistile, ja määrab linna toomkapiitli asukohaks.

Piiskopi uue asukoha areng katkestati aga järsult. 2. veebr. 1263. a. põletas Leedu vürst Trojnat (Traniate) Läänemaale ettevõetud röövetkel Vana-Pärnu. Piiskopp Hermann, kes nähtavasti jõudis veendumusele, et see koht asub siiski liiga eemal tema piiskopkonna keskuselt, ehitas uue peakiriku Haapsalusse, kuhu ta ka ise asus.

Vahepeal tekkis Pärnu jõe vasakul kaldal ordulinn. Pole teada, kunas kerkis laastatud alale uus asundus ja millal ehitati endise toomkiriku asemele uus kihelkonnakirik, mis oli pühendatud apostel Toomale, kuid leping, mis tähistatud 1293. a. „zu Perona“, näib kindlasti olevat sõlmitud Vana-Pärnus. Piiskopp Jakob (1322—37) andis Vana-Pärnule seaduseraamatu, ja alates aastast 1412 on tõestatav bürgermeistri ja rae olemasolu. Vana-Pärnu pitsat omab vastavalt Saare-Lääne (Oesel-Wiek) piiskopkonda kuuluvusele poolitatud väljal paremal piiskopi pea profiilis, vasakul Johannes-evangelisti poolitatud kotka kujutise (167. joonis).

Kuna aga suurkaubandus siirdus Uude-Pärnusse ja Vana-Pärnule jäi vaid lähem tagamaa, jäigi piiskopi linn tähtsusetu linnakeseks, ning teda mainitakse sageli isegi ainult alevina. Ta polnud müüridegagi ümbritsetud, vaid ainult viletsa taraga. Vana-Pärnu päruse- raamatust (Erbebuch), kus säilinud märkmed aastaist 1451—1597, ja



167. joonis. Pärnu vanad pitsamid.

Vasemal V.-Pärnu pitsam a. 1427, paremal U.-Pärnu pitsam a. 1445, keskel U.-Pärnu hilisem pitsam.

linna määrustikest (Bursprake), võib saada ilmeka pildi linnakese tolleaegsest elust. Tema välimus ei erinenud vist palju praeguse Vana-Pärnu külalaadsest välimusest. Ta oli põllutööst elatuvate kodanikkude asupaik, kes kõrvaltööna harrastasid käsitööd, kõrtsipidamist, kauplemist vähesel määral, samuti rannasõitu, hülgejahti ja kalastamist. Elanikud ühinesid gildiks, ning osa neist elas kaunis jõukalt. Nii näiteks kaalusid 1521. a. Liivimaa prelaadid kava, asutada ühiselt Vana-Pärnu ülikool, kuid kava jäi teostamata varsti pärast seda levinud reformatsiooni tõttu. Sõjad ja rahutused on Vana-Pärnut meie teada vaid harva riivanud. Ordule vaenlikud rootsi meriröövlid Iwar ja Erich Axelsson Tott'id rüüstasid ja põletasid a. 1473 Vana-Pärnu. 1533. a. riisuti ja põletati Vana-Pärnu piiskopp Reinhold von Buxhövdén'i ja markkrahv Wilhelm von Brandenburg'i vahelise riiu tagajärjel esimese Saaremaa järglaste poolt. Kui Reinhold piiskopina tunnustust leidis, kinnitas ja laiendas ta a. 1537 Vana-Pärnu õigused ja eesõigused, laenates talle Pappsaare küla ja lubades elanikkudele luteri õpetuse vabaduse. Veel 1545. a. oli Vana-Pärnus luteri usu

õpetaja, kuid mõne aasta pärast, a. 1552, määras agaralt katoliiklik piiskopp Johann von Münchhausen linna uue katoliku vaimuliku.

Vana-Pärnu langus algab suure Vene-Liivi sõjaga. Ordu ja härtsog Magnuse vastolud, mis tekitasid sageli kokkupõrkeid ümbruses, olid sellele eelmänguks. 3. sept. 1560. a. rüüstas vene sõjasalk Vana-Pärnut, surmates hulga kodanikke. Kuna aga sõbralikud suhted vene-laste ja Magnus von Holstein'i vahel näisid kindlustavat teatud julgeoleku, asusid paljud Vana-Pärnusse tagasi, nagu seda tõendab linna päruseraamat eriti 1568.—1572. a. kohta. Siiski põletati Vana-Pärnu uuesti 1575. a. veebruaris.

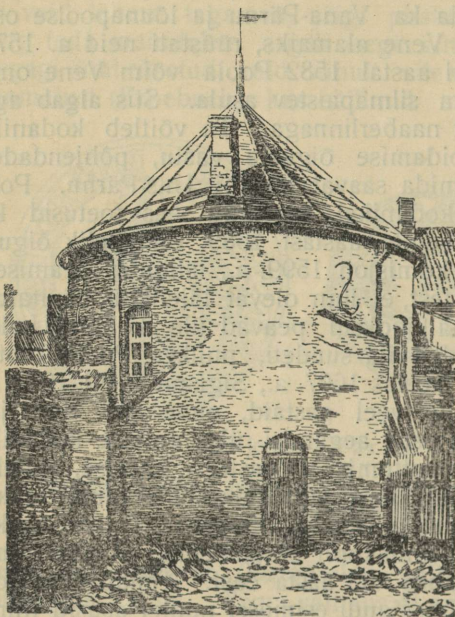
Kui venelased 1575. a. vallutasid Uue-Pärnu, haarasid nad Taani valdusõigusist hoolimata oma alla ka Vana-Pärnu ja lõunapoolse osa Läänemaad. Kuna elanikud said Vene alamaiks, rüüstati neid a. 1577 venevaenulise bande poolt. Kui aastal 1582 Poola võim Vene oma kaotas, oli Vana-Pärnu veel ikka silmapaistev asula. Siis algab aga Uus-Pärnu süstemaatilist võitlust naaberlinnaga. Ta võitleb kodanikkude kauplemise ja kõrtside pidamise õiguste vastu, põhjendades seda väga naiivselt kahjudega, mida saavat seeläbi Uus-Pärnu. Pole mingit kahtlust, et Vana-Pärnu kodanikel, kes muu seas toetusid ka ühele poola kuninglikule privileegile aastast 1589, oli täielik õigus. Sellest hoolimata otsustas poola komisjon 1599. a., lähtudes peamiselt küll vist strateegilistest kaalutlustest, et linn olevat täielikult hävitatud ja et tema kodanikud viie aasta jooksul peavad üle kolima Uude-Pärnu. Enne kui see otsus täide viia suudeti, puhkes Poola-Rootsi sõda, mis linna hävitas. Karl IX keelas 1607. a., Sigismund III 1611. a. linna ülesehitamise. Siiski kestis veel aastaid, enne kui linn jäi täiesti tühjaks. Uue-Pärnu raad ostis aegamisi üles endiste kodanikkude krundid, et takistada nende sattumist võõrastesse kättesse, näiteks krahv Thurn'i omadesse, mis oleks uuesti võimaldanud eeslinna tekkimise. Aastal 1660 lubas kuninganna Hedwig Eleonore Tooma kiriku varemete kive kasutada haigla ja linnakooli ehitamiseks. Kiriku viimased jäljed kadusid maa pealt umbes 60 aasta eest. Tänapäevani on säilinud vaid kalmistu. Juba 17. sajandi esimesel poolel asusid linna kohal mõned talud, pärast Sauga külaks nimetatud. 19. sajandi keskel tekkis siia aegamisi kalameeste ja laevnikkude küla, kasvades eeslinnaks, mis ühendati linnaga 1919. a.

Uus-Pärnu. Võib-olla pööras alles leedulaste pealetung a. 1263, mis hävitas Vana-Pärnu, saksa ordu tähelepanu Pärnu jõe suudme sõjalisele tähtsusele.

Siia jooksid kokku kõik Põhja-Eestist lääne pool Viljandit lõunasse viivad teed, mida võis siin hõlpsasti sulgeda kindlustatud kohaga. Vist asus ordu kohe selle mõtte teostamisele, sest 1265. a. kevadel mainitakse juba „Nieuslott thor Embecke“ komtuuri ja nimelt ürikus, millega ordumeister Conrad von Mandern laenab „zur Embecke“ kodanikkudele, kes elavad lossi ümbruses, maa mere rannast kuni Reidesu (Reiu jõe suude) ja Wachterspe'ni (kuskil mere ja Reiu jõe vahel) ühiseks tarvitamiseks orduvendadega. Üriku edasised määrused, nagu kõigepealt, et kodanikud ühe kolmandiku kohtutulemitest peavad

saama, et oma linna kindlustada, lubavad oletada, et asula polnud enam kõige väikesemaid. Nähtavasti asusid hävitatud Vana-Pärnu elanikud siia elama, nähes ehitatavas lossis omale paremat kaitset kui Vana-Pärnu katedraali ümbritsevais rusudes. Nimi „Embecke“ kaob varsti tarvitamiselt, sest juba 1318. a. võib lugeda „Embecke linnas, mida nüüd Pärnuks kutsutakse“. Kroonika teade, et Uus-Pärnu 1295. a. ordumeister Heinrich von Dinkelage' valitsuse ajal müüridega piirati, pole algallikatega tõestatav, näib aga väga tõenäone olevat.

Saksa ordu loss, kus orduaja lõpuni asus komtuur, oli ehitatud linna lääneservale ja võttis oma mõlema eeslinnusega oma alla umb-



H. Blaurbrük'i joonis.

168. joonis. Pärnu keskaegse kindlusmüüri nn. „Punane torn“, vana linna kaguserval.

kaudu ala, mis asub praegu Vee, Uue, Öhtu ja Põhja tänava vahel, pindalalt umbes 23 000 m<sup>2</sup>. Lossist müüride ja vallikraaviga lahutatud linn oli oma ulatuselt vaevalt kolm korda suurem — 65 000 m<sup>2</sup> (v. 162. joonis lk. 705). Keskaegne müür kulges piki Põhja tänavat, mis oli siis otse jõe ääres (sest praeguse jõe kalda ja Põhja tänava vaheline ala on aegamööda jõest kokku uhutud ja täitunud) kuni Hommiku tänava nurgani, seal praegu veel alles oleva „punase torni“ (168. joonis) — linna endine vangla —, sellest piki Rütli tänavat (mis on juba väljaspool keskaegset linna) kuni Munga tänavani ning siit risti üle praeguse Lastepargi välise linnuse kagunurgani, umbes vene Katariina kiriku vastas. Linna vanim tänav on Pikk tänav, mis, suundudes sisemise eellinnuse väravast itta, viib Karja väravasse, kandes varemini ka

Karja tänava nimetust, mis iseloomustab karjapidamise ja üldse maapidamise tähtsust tollaegsete kodanikkude tegevuses. Pika tänava ääres asub turg ja turust veidi eemal kihelkonnakirik — nüüdne saksa kirik —, mis pühendatud Pühale Nikolaile, meresõitjate kaitsepühakule. Pikka tänavat lõikavad täisnurkselt jõe viivad tänavad. See on saksa asustusala korrapäraselt ehitatud linnade tüübiline põhijoonis.

Linna orduaegse sisemise ajaloo iseloomustavaks jooneks on, et ordu sammsammult loobub segamast linna kogukonna sisemistesse

asjadesse, laiendades vastavalt linna õigusi ja eesõigusi. 1318. a. lubatakse linnal Riiga apelleerida, järelikult omas linn siis juba Riia õiguse. 1325. a. nimetatakse esimest korda Pärnu linna raadi. Poliitiliselt aga jäi linn sellest hoolimata ordust olenevaks, kelle loss linna täielikult valitses. Linna vanem tuntud pitsat on ühe a. 1361 pärit oleva üriku küljes, kujutades enesest praegust vappi — risti hoidev käsi ja võti, allkirjaga: *Secretum: civium: de: Perona.*

Tulunduslikult arenes Uus-Pärnu kiiremini. Esimese väljaveoartiklina tuleb arvesse Järvamaa ja Viljandi ümbruse rikaste maa-alade teravili. Edasi suundus suur osa Tartu kaubandusest üle Pärnu, ehk küll Virtsjärve kaudu viiv veetee pole tõenäoselt omanud kunagi seda tähtsust, mida tast hiljemini oletati. Ehk küll Pärnu sadam võimaldas vaid väikeste laevade randumist (suuremad pidid lossima reidil lasti venedesse), oli siiski just merekaubandus linna peamiseks elusooneks. See viis Pärnu juba varakult Hansa liitu. Pärnu on olnud aastail 1369—1479 pea järjekindlalt esindatud Liivimaa linnapäevadel, mis korraldasid Liivimaa linnade ühiseid asju ja andsid instruksioone ülemere peetavate hansapäevade saadikuile. Hansapäevadel enestel esindas Pärnut Tartu, asjaolu, mis omakorda tõendab lähedasi suhteid mõlema linna vahel. Hansalinnade suurest sõjast 1367—1370, Taani kuninga Waldemar III vastu, võttis ka Pärnu osa.

Pärnu sisseveo-kaupadest, mis tulid enamasti Lübekist ja toimetati Tartu kaudu edasi Venemaale, olid esikohal villane riie, heeringad, kuivatatud kala, vein, õlu, kõigepealt aga sool. Väljaveokaubana mainitakse rukist, kaera, puid, tõrva, hülgerasva ja -traani, kanepit, tuhka, kasetohtu ja vimmkala, tähtsaimana aga lina, mille sortidest eriti Vigala lina oli kuulus juba keskajal. Kui väike oli kaubavahetuse hulk, võib näha sellest, et a. 1552 andis ordumeister Pärnule loa aastas välja vedada 100 säilitist, s. o. 4800 vakka vilja. Kolme suurema linna seas on Pärnu kaubanduslik tähtsus 15. sajandi teisel poolel vähene ja ühes sellega vähene ka linna poliitiline tähtsus. Riia ja ordu vahelise suure sõja ajal hoiab Pärnu kindlasti viimase poole, ja sellest peale jäävad rae saadikud linnadepäevile ilmutama. Seega oli Pärnu end lähemalt sidunud orduriigiga, ajal, mil suuremad linnad omasid üha rippumatu seisukoha. Tekkinud vastolu toob endaga kaasa tulundusliku hooletussejätmise suuremate linnade poolt, nii et Pärnu näib kaotavat kogu oma otsese vahemehe-osa Venemaaga kauplemisel. Linna hääbumise kiirendamist soodustasid veel tulekahjud: 17. märtsil 1488. ja 8. mail 1513. a. põles mõlemal korral pea kogu linn maha. Mõned aastad hiljemini, aastast 1518, algavad bürgermeister Lynthen'i märkmed, kes lähemal ajal etendas linna elus tähelepanavat osa. Need märkmed esitavad meile linna suures viletsuses: linnakassa on tühi, müürid ja tornid lagunened, kirikud varemeis, pool linna tuhaks muutunud. Vaevalt saadi teha algust linna restaureerimisega, kui puhkes uus õnnetus: 26. aug. 1524 põles süütamise tagajärjel jällegi pea kogu linn maha. Et muretseda raha linna tarbeiks, leppisid raad ja kodanikkond 1525. a. märtsis kokku, et määrataks aktsiisimaks veinile ja välismaisele õllele. Ka võttis raad

kirikute täiesti korratusse sattunud rahanduse oma kätte, läbi viies mõned uuendused ja kokkuhoiuviisid. Oma enamikus vana kirikut pooldavale raele ei õnnestunud aga rahustada kodanikkonda, kelle seas luteri õpetus oli leidnud juba ammu pooldajaid. 15. märtsil 1526. a. puhkes Nikolai kirikus piltide hävitamine, ning linna rahvastiku kõigist kihtidest koosnev jõuk pöördus bürgermeistri vastu. Usuline liikumine liitus rae vastu suunatud demokraatliku liikumisega.



A. Möldroo maali järele.

169. joonis. Vana õu Pärnu südalinnas, Rütli tänava keskosas. Tagaplaanil Nikolai kiriku torn.

valehitisi, oli 65 elumajadega, 12 ladudega, 13 kõrtsidega, 2 poodidega ja 8 avalikkude hoonetega. Ülejäänud olid tallide jne. all või täiesti ehistamata. Kirikuist kasutati ainult Püha Nikolai kirikut. Pühavaimu kirik oli varemis ja Püha Gertrudi kirik oli ümber ehitatud hobuveskiks. Üle poole majade oli kivist. Pea igal majal oli aed eeslinnas, kus kodanikud viitsid suure osa oma ajast. Siin asusid põletuspuude tagavarad, küünid, tallid, kõrtsid, saunad, põllud, niidud, suured lina- laod, lubjaahjud, köiepunumis- ja nahaparkimistökojad, kolm kirikut,

Komtuuri vahelesegamine aitas küll rae oma õigustesse, kuid luteri õpetaja (arvatavasti Henrik Hane) ametisse seadmine koguduse poolt katoliku preestri asemele leidis siiski tunnustuse. Nii võitis Pärnus usupuhatust. Mõned aastad hiljemini seatakse ametisse preester Claus Moller ka mittedakslaste (eestlaste) jaoks.

Selgitamata seoses Läänemaa tüluga on ka Pärnu neljas suur põlemine 1533. a. suvel. Vana-Pärnu kirikhärra Johann Droste olla lasknud äraostetud inimestel tule süüdata. Jälle põles pea kogu linn maha. Rae hoolikal valitsemisel kosis linn sedakorda kiiresti, ja orduaja lõpuni on märgata jätkuvat tõusu.

Bürgermeister Barenfeld'i poolt a. 1543 sisse seatud päruseraamatu järgi oli sel ajal linnas 113 krunti, milledest, arvestamata arvukaid kõr-

kalameeste hurtsikud ja mõned talud. Eeslinn asus jõe kaldal linnast ülalpool ja ulatus kuni karjamaani. Elanikkude arvu võib arvestada 1000—1200. Linna valitses raad, mis koosnes bürgermeistrist ja kuuest raehärrast. Ta täiendas end ise juurdevalimise teel. See korraldus püsis pea muutumatult kuni 1877. a.:ni. Raadi võis valida ainult kaupmehi, kes moodustasid Suure Gildi. Käsitöölised olid ühinenud Püha Maarja-Magdaleena gildi. Nende seas oli ka mõni eestlane.

Pärnu elas pea kolmsada aastat nägemata oma müüride ees ainustki vaenlast. See pikk rahuaeg lõppes a. 1558 Ivan Hirmsa vägede Liivimaale tungimisega. Liivimaa riikide liidu kokkuvarisemine sundis raadi edasistes võitlustes iseseisvalt liitlasi otsima ja poliitikat ajama. Ta hoidis kindlasti ordu poole siis, kui taanlased ja Holsteini Magnus Pärnule kallale tungisid. Viljandi vallutamise järele rüüstasid venelased 1560. a. septembris Vana-Pärnu, kuid ei mallanud välja astuda Uue-Pärnu vastu, kuhu varsti pärast seda paigutati kaitseks Poola väeosad. 2. dets. 1561. a. andis viimne komtuur Rutger Wulf lossi üle Poola asehaldurile Heinrich von Dohna'le. Juba 26. nov. laiendas ja kinnitas kuningas Sigismund August linna privileegid, kindlustades kodanikkudele vabaduse toimetada usulisi toiminguid Augsburgi usutunnistuse järgi. Peale selle kinkis kuningas linnale Sauga mõisa.

Poola valitsus kestis aga vaid mõned kuud. 20. mail 1562. a. ilmus Rootsi pealik Claus Kristersson Horn suure malevaga. Ehk küll esimene rünnak 30. mail tagasi löödi, andus linn siiski juba 2. juunil, ning varsti pärast seda ka loss, kuhu oli taganenud Poola meeskond.

Kuningas Erik XIV laskis kindlustusi täiendada ja püüdis võita kodanikke oma poole eesõiguste kinnitamisega. Kuid poliitiliselt mõõduandvad kihid — raad ja temale sõbralik aadel — ei tahtnud leppida võõraste valitsusega. Ainult nimeliselt olemasolnud Poola ülemvalitsuse all ootasid nad vana Liivimaa iseseisvuse uuestisündi. Bürgermeister Heise Vegesack sobitas kokkuleppe Poola teenistuses olevate mõisameeste ja Pärnu garnisoni vahel, mis koosnes Liivimaa palgasõdureist, kelledele rootslased palka ei maksnud. Pühapäeval 29. apr. 1565. a. korraldasid palgasõdurid Rootsi pealikuile banketi ühe asjasse pühendatud raehärra Claus Zinte' majas. Pärast seda, kui nad võõrad ja majaperemehe laua alla olid jootnud, hankisid nad omale värvava võtme, mis oli Zinte' valdamisel, ja lasksid oma seltsimehed sisse. Linna rootslaste seas pandi toime õudne hävitamine, sakslased jäeti aga puutumata. Lossist anti linnale tuld, mille tõttu mitmed majad maha põlesid. Loss andus alles 9. juunil. Mõisamehed asutasid nüüd Pärnusse oma rügemendi ning igalt poolt voolas juurde nende mõtteosalisi. Pärnu kujunes Rootsi vaenlaste koondumiskohaks, ühtlasi suureks hädaohuks Tallinnale, mis juba enne tugevasti kannatas oma Venemaaga kauplemise kaotuse tõttu Narva juures. Pärnu mõisameeste katse augustis 1565 ka Tallinnat vallutada ebaõnnestus. Selle eest kannatasid nad järgmisel talvel välja Henrik Klasson Horn'i piiramise ja tülitasid sest ajast peale alatasa rootslaste alasid. Mõisamehed osutasid siiski liiga nõrgaks, et saavutada kestvalt ka edaspidi

edu, ehk nad küll väga osavasti 10 aasta kestel Pärnus taanlaste, venelaste ja rootslaste vahel võimul püsisid. Kahjuks puuduvad pea igasugused teated sellest, kuidas kujunes üksikasjaline vahekord kodanikkude ja mõisameeste vahel, samuti tolle aja kaubanduslikkudest oludest; siiski näib, et venelastega jätkus teatud läbikäimine. Selgusetuks jääb ka vahekord mõisameeste ja hertsog Magnuse vahel. Pärast venelaste röövretke 1575. a. veebruaris, millele Vana-Pärnu ohvriks langes, püüdis hertsog Magnus asjata Pärnuga ühendusse astuda.

Sama aasta kevadel levisid kuuldused, et venelased kavatsesid pealetungi Pärnule. 27. juunil ilmuski vene vägi suurvürst Simeon Bekbulatovitš'i ja vojevood Nikita Romanovitš Jurjev'i juhatusel Pärnu alla. Poola administraatorilt Johann Chodkiewicz'ilt, kellele Pärnu isemeelsus ammugi vastumeelseks oli läinud, ei tulnud abi hoolimata korduvaist palveist. Ainult Riia linn saatis laevadega sõdureid ja sõjamoona, mis aga hiljusid ja seetõttu randuda ei saanud. Pärnakad pöördusid ka Saaremaa Taani asevalitseja Claus von Ungern'i poole, kuulutades end taanlastele alluvaks. Ungern võttis nende alistumise vastu, takistati aga abi saatmast rootsimeelse hertsogi Magnus von Sachsen-Lauenburgi kallaletungiga, mille see toime pani Saaremaale just samal ajal. 13 päeva pidasid pärnakad vastu, alistudes vast 9. juulil, kui vaid 70 kodanikku veel relvi kanda suutsid. Vene väepealikud lubasid linnast lahkuda kõigil kodanikel, kes vene valitsuse all elada ei tahtnud, ühes kogu oma varandusega, ning jõukate enamik tarvitas seda luba. Teised rändasid Kihnu saarele, kus neile Magnus von Lauenburg kallale tungis ja nad paljaks röövis, karistuseks Rootsimaast lahtiütlemise eest a. 1565. Siis põgenesid paljud Kuramaale hertsog Gotthardi juurde või Riiga.

Seitsmeaastasest Vene valitsusajast a. 1575—1582 ei ole säilinud mingisuguseid teateid. Rootslased saatsid 1581. a. sügisel rittmeister Reinhold Nieroth von Koddil'i Pärnut piirama. Piiramine kestis veel, kui Zapolje rahulepingu järgi poola staarost Johann Liesnowolsky linna venelastelt üle võtma tuli. Rootslased loobusid pärast mõningaid läbirääkimisi neile juba kindlana näivast saagist vabatahtlikult poolakate kasuks.

Emigrandid kolisid jälle tagasi ja ellujäänud raehärrad asusid taas linna valitsemisele. Nad leidsid linna laastatud olekus. Kuninglik komisjon pidi selgitama linna kinnisvarade täielikult sassunud omandussuhted. Privileegis, mis kuningas Stephan Bathory annab 7. dets. 1582. a. Uue-Pärnule, tunneb ta end linna taasasutajana, kellele ta uuesti annetab senised õigused, neid osalt täiendades. Pärnu saab seeläbi väga iseseisvaks ja jääb edaspidi oma sisemistes korraldustes olenematuks, hoolimata nii mõnestki lahkarvamusest poola ametnikkudega, kui mitte arvestada kiriklike suhteid.

Poola kolmas valitsusaeg polnud enam vaid nimeline, nagu mõlemad eelmised. Ametnikkudeks seati poolakad, ja kuningas oli paljud majad, mis ilma peremeheta olekus tema kätte olid langenud, poolakatele välja laenanud, et tekitada linnas sakslaste kõrval ka poola elanikkonda. Kõigepealt pidi aga linna Poolamaaga köitma vastureformatsioon. Juba

1. juunil 1582. a. asus Pärnu Liivimaa administraatori piiskopp Georg Radziwil'i poolt saadetuna katoliku preester Fabianus Quadrantinus ja saavutas Nikolai kiriku üleandmise katoliiklastele. Tal ei õnnestunud aga koguduse vaimulikuna tunnustust leida. Mainitud kuninga-privileeg määras küll kõik kirikud katoliiklastele, kuid jättis ka luterlastele usuvabaduse ja lubas neile ühe maja omale kirikuks ehitada. Seega ebaõnnestus vastureformatsioon. Quadrantinus'e kogudus koosnes esmalt vaid Poola garnisonist, kuni tal õnnestus — ta oli eestikeele ära õppinud — ka eestlasi oma poole võita. Kõik katsed võimused luteriusuliste kodanikkude ja nende preestrite vastu teotsema ajada olid asjatud, ka selle järele, kui 5. det. 1584. a. kuninga manifest uue stiili läbiviimise kohta öösel maha rebiti ja porisse tallati. Poolakad ei tahtnud nii lähidal Rootsi piirile vahekorda kodanikkudega rikkuda. Quadrantinus lahkus Pärnust 1588. a. ja tema poolakaist järglased pidasid luterlastega rahu. 12. aug. 1590 pandi nurgakivi luterlaste Püha Johannese kirikule kuninga poolt linnale määratud maja kohal.

Tulunduslikult pakuvad Poola valitsemise 18 aastat rõomustavat pilti. Kaubandus kosub kiiresti, kuna kuningas püüab seda soodustada tollikergendustega. 1588. a. asutatakse uuesti suur gild, ja paljud uued liikmed järgnevail aastail tõendavad, et aset leidis tugev sisserändamine Saksamaalt. Samal ajal ilmusid Pärnusse ka esimesed hollandi kaupmehed. Püüd kaubandust monopoliseerida viis Uue-Pärnu tülli Vana-Pärnuga, milline tüli lõppes nõrgema linna hävitamisega.

1600. a. suvel tungis Södermanlandi härtsog Karl Liivimaale, ja sellega puhkes sõda rootslaste ning poolakate vahel, mis rüüstas Eesti- ja Liivimaad veerand sajandit. Augusti lõpus ilmusid rootslased Pärnu alla ja alamstaarost Michael Golembiewsky kapituleerus 4. okt. (24. sept.). Härtsog Karl võõrandas Poola poolehoidjate varanduse, püüdis aga väga pärnakaid armulikkusega oma poole võita. Ta laiendas linna maaomandust, jättis linnale ühe kolmandiku tollituludest, kinnitas kõik privileegid ja keelas 1607. a. igaveseks Vana-Pärnu ülesehitamise. Pärast rootslaste esimest edu pöördus sõjaõnn, ja poolakad vallutasid uuesti kogu Liivimaa, millest rootslaste kätte jäi ainult Pärnu. Nälg ja katk, mis sel aastal maad laastasid, levisid ka Pärnus. 1603. a. oli linnas veel ainult 10 kodanikku, 1607 oli nende arv kasvanud 36:ni ja vast 1619. a. 46:ni. Kõik selleaegsed kirjutised jutustavad linna äärmiselt viletsast olekust, hädavajalikumate tarbeainete puudumisest, seisakust kaubanduses jne. Samast võib aga ka järeldada, et kodanikkond oli kindlasti otsustanud Rootsi poole hoida, milline meelsus sai veel tuge poolakate vihast rootsimeelsete vastu mujal. Poolakad tegid Liivimaale korduvaid sõjakäike, ulatuvaid linna müürideni, mis moodustas rootslaste sõjalise võimu koondumiskoha Liivimaal. 1609. a. alustas Poola väejuht Carl Johann Chodkiewicz Väina jõe suudmest julge retke. Ta ilmus 6. märtsi ööl ootamata Pärnu alla ja laskis kohe rünnata. Linna väravad purustati petardidega ja poolakad tormasid sisse. Linna garnison ja kodanikkond pani viimse

vastu, võideldi veel lossis ja linna tänavailgi. Poolakad said siiski võimuse, ja linn rüüstati hirmsasti. Vallutanud linna, talitasid poolakad ootamata armulikult. Juba 6. aug. 1609 tuli kuningas Sigismund III:lt linna privileegide kinnitus koos veenva seletusega, et keegi ei tohi süüdistada kodanikke äraandlikus linna rootslaste kätte andmises. Järgnevail aastail saabusid edasised lahkuseavaldused.

Pärnus sattusid poolakad pea halba olukorda. Juulis piiras krahv Johann von Mansfeld linna, püstitades Vana-Pärnu kantsi. Appi tulev Chodkiewicz lõi 31. aug. Mansfeldi pealetungi oma laagrile, mis asus Ristiküla juures 4 penikoorma kaugusel Pärnust, tagasi, möödus siis rootslastest ja vallutas 6. sept. Vana-Pärnu kantsi, kuna Mansfeld pärast mõningaid edasisi kokkupõrkeid lõpetas piiramise ja taganes Väina-Jõesuhu. Lähemal aastail toimetati ümbruskonnas ainult mõningaid rüüsteretki.

Aastast 1611 peale valitses relvade rahu ja vast 1617. a. algas Gustav Adolf uuesti sõda Poola vastu. See võeti ette koos Poola kubeneri Wolmar Farensbach'iga, kes lubas temale Liivimaa kindlustused üle anda. Pärast seda, kui Farensbach Väina-Jõesuu rootslastele oli üle andnud, püüdis ta 4. juulil Pärnut vallutada, löödi aga tagasi. Samuti tõrjuti tagasi 24. juulil Rootsi laevastiku rünnak. Seepeale ilmusid aga Farensbach ja Rootsi väeülem Nils Stjernskjöld uuesti Pärnu ette ja sundisid 7./17. aug. kindluse alistuma. Seega lõppes Pärnule sõjaaeg, ehk ta küll vast 1629. a. Altmargi relvade-rahul alusel vormlikult rootslastele alluvaks tunnustati. Rootsi 93-aastase valitsemise ajal rikuti Pärnu rahu ainult veel korra. 1657./58. a. talvel ründas Poola väepealik Gonsiewsky asjatult kindlustust, kuni katk, mis ka linnas möllas, külm ja lähenev abivägi teda sundisid piiramist 1. veebr. lõpetama.

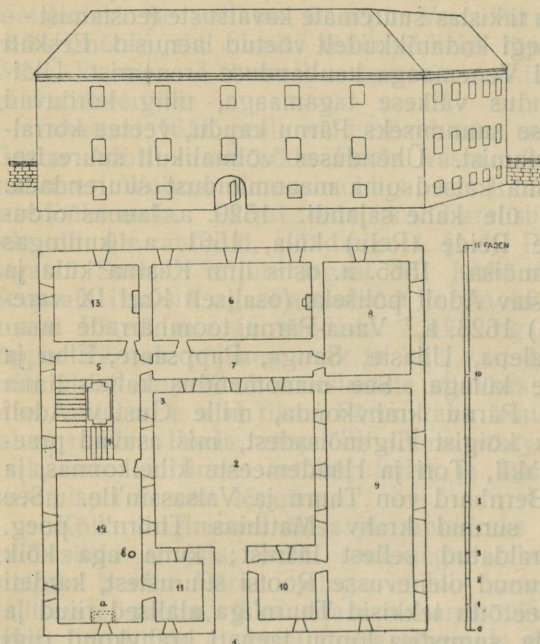
Kõik tingimused õitseaja rahulikuks arenemiseks olid olemas, kuid siiski ei jäta Pärnu rootsiaegne ajalugu üldiselt rõõmustavat muljet. Senine Pärnu ajalugu näitab iseseisvuse alalist kasvu maa-valitsejate suhtes, ikka enam vabaneb linn seosest riigiga, püüdes saksa linnriikide eeskujul jõuda lähemale asendile, mida võiks nimetada riigiks riigis. Rootsi valitsuse ajal algab taanduv liikumine. Linn sunnitakse väikelinnana kuuluma kindlasti valitsetavasse ametnikkude riiki ja seetõttu, kui heatahtlik valitsus ka ei olnud, polnud hõõrumistest iial puudust. Sõjale järgnevate aastate viletsus, seisak kaubanduses (1624. a. ei saanud Pärnu 100 taalritki tolli), maa laastatud olek ja vaesus sundisid linna alatasa kuninga poole pöörduma, paludes abi, toetust, soodustusi jne. Lõpuks muutus see harjumuseks — oodata kõike riigilt. Veel 17. sajandi teise poole palvekirjades pööratakse kuninga poole samas haledalt-kaeblikus toonis nagu 1620. aastalgi. Riigi eestkostmine lämmatas lõpuks kodanikkude teguvõimsuse ja usu endasse.

Teisest küljest jäi aga linn oma eesõiguste täielikuks peremeheks, püüdes hoolikalt säästa nendes lubatud iseseisvust, mis osutus lootusetuks ettevõtteks, kuna ta administratiivsel, kohtulikul ja kiriklikul alal pidi kohanduma valitsuse poolt kogu riigile määratud seadustele.

Riigi majanduspoliitikalale püüti vastata samade vahendite tarvitamisega, mida tarvitas riik ise. Korraldati kõik määrustega, ja kui määrused ahvatlesid neist möödahiilimisele, võideldi selle vastu uute korraldustega, mis ei toonud mingeid parandusi, vaid olid alalise riidu ja viha allikaiks gildide käsitöölisest ametnikkude, gildide ja rae, linna ja aadli vahel. Väikluse ja väikekodanluse joon läbibistab kogu selle aja, ning kehvaks rahulduseks on teadmised, et teistes linnades oli asi võib-olla veel viletsam. Hädavajalikumaid tarvidusi ei suudetud täita rahahäda tõttu, kuid raha oli siiski alati kulukate saatkondade läkitamiseks Stokholmi kõige naeruväärsemate tülide puhul.

Pärnu alaline rahahäda takistas suuremate kavatsuste teostamist — kunagi ei suudeta tasuda isegi kodanikkudelt võetud laenusid. Eeskätt takistavad aga kõrged tollid Venemaaga kaubanduse arenemist. Üldiselt piirdus Pärnu kaubandus väikese tagamaaga, ning korduvad kavatsused Tartu kaubanduse suunamiseks Pärnu kaudu, veetee korraldamise teel, ei leidnud teostamist. Ühenduses võimalikult suure iseseisvuse püüdega on ka linna katsed oma maaomandust suurendada. Need katsed jätkuvad pea üle kahe sajandi. 1520. a. laenas ordumeister Plettenberg linnale Reide (Reiu) küla, 1561. a. kuningas Sigismund August Sauga mõisa. 1565. a. ostis linn Kastna küla ja lõpuks laenas kuningas Gustav Adolf põliseks (osaliselt Karl IX varemaste laenude kinnitamisega) 1628. a. Vana-Pärnu toomhärade maaomanduse, Lemmetsa, Ridalepa, Ullaste, Sauga, Pappsaae, Elbu ja Kurena küla ühes Viluvere külaga. See maaomandus kaitsis linna sattumast uuesti tekkivasse Pärnu krahvkonda, mille Gustav Adolf 16. okt. 1627. a. moodustas kõigist riigimõisadest, mis asuvad praeguse Tõstamaa, Audru, Mihkli, Tori ja Häädemeeste kihelkonnas, ja kinkis selle krahv Franz Bernhard von Thurn ja Valsassin'ile. See oli 1640. a. Pärnu lossis surnud krahv Matthias Thurn'i poeg. Pärnu linn oli täiesti eraldatud sellest läänist; kuna aga kõik väikesemad linnad olid sattunud olenevusse Rootsi suurustest, kardeti ka Pärnus sama saatust. Seetõttu tekkisid Thurn'iga alalised riidud ja protsessid. Pärast Thurn'ide suguvõsa lõppu laenati krahvkond riigi varahoidjale Magnus Gabriel de la Gardie'le ja langes siis reduktsiooni tõttu riigile. Linna maaomandusi reduktsioon ei puudutanud. Tõus algab alles 17. sajandi viimises veerandis. Käsitöölise elujärg näib ka edaspidi väga tagasihoidlik olevat, kuid kaupmeeste seas tekib rida väga rikkaid perekondi, kellede jõukust veel praegu näitavad mõned sel ajal ehitatud majad. Nende perekondade käes on ka linna valitsemine, kuna raad valib oma liikmeid pea ainult nendest. Kõik suure gildi katsed — väike gild mängis kaubalinna elus liiga tähtsusetut osa selleks, et linna elust tegelikult osa võtta — võita suuremat mõju linna valitsemises, tekitasid ainult riidu, ei annud aga vähimatki märgatavat tulemust. Lõpuks arenes rae valitsemine labaseks onupojapolitikaks, nii et kuningas Karl XII avaldas a. 1701 politseikorralduse rae omavoli piiramiseks. Kuna see korraldus tähistab vana linnavalitsemise korra lõplikku täiendust, olgu siinkohal antud viimastest lühike ülevaade.

Raad koosnes kaheksast liikmest, kelledest esimene bürgermeister, s. o. justiitsbürgermeister, ja kaks raehärrat pidid olema juristid, teine bürgermeister, s. o. politseibürgermeister, ja ülejäänud 4 raehärrat aga kaupmehed, ning need tuli valida suure gildi liikmete seast. Kõik raehärrad valiti rae enda poolt eluajaks. Juristid täitsid sündikuri ametit, kes hiljemini harilikult ka sekretär oli, ja peafoogti kohtadel. Viimane oli foogtikohtu eesistuja, mis otsustas tsiviil-asju esimeses astmes ja toimetas eeluurimisi kriminaalasjus. Foogtikohus oli korruga ka ameti-, kaubandus- ja ehituskohus.



Kõrberi käsikirjas oleva joonise järele.

170. joonis. Pärnu rootsiaegse ülikooli hoone (Krons Gebäude).

- 1 — värav; 2 — lossiõu; 3 — sissekäik; 4 — tampepuust trepp; 5 — käik; 6 — auditoorium; 7 — rõdu; 8 — arhiiv; 9 — raamatukogu; 10 — kõrvalhoone; 11 — käärkamber jutlustajale; 12 — akadeemiline kirik: a) altar, b) kantsel; 13 — seminari ruum vana kaminaga.

seada (170. joonis). Lõputute sekelduste ja riidudega ehitati lossi kallal 17 aastat — peamiselt seepärast, et alati puudus vajalik raha. Lõpuks avati ülikool 1690. a., kuid Tartus. Juba 1695. a. pidi ta Pärnu viidama, kuid vast 28. aug. 1699. a. avati Pärnus uus n. n. *Gustavo Carolina*. Pea puhkev Põhja sõda ei lasknud tal õitsele tõusta, tegelikult takistas veel rohkem alaline professorite

Linn omas senini vanad orduaja müürid, mis ainult uuema sõjatehnika nõudeile vastavalt mitu korda — viimati 1642. a. — uuesti kindlustati ja ümber ehitati. Moodsa kindluse jaoks oli linna levimisala liiga väike, nii et kui valitsus 1670. a. alustas linna uuestikindlustamist uusimaile nõudeile vastavalt, laiendati ka linna pea kolmekordselt, loobudes samal ajal täielikult lossist kui kindlustusvahendist (v. 163. joonis lk. 706). Põhja, Hommiku, Lõuna ja Õhtu tänav tähistavad tänapäev kindlustuste ulatust, mille sees veel kaua eraldati vana- ja uuslinna. Kindlustuste ehitus ei lõppenud veel täielikult rootsiajal. Uus linna-ala asustati vaid järk-järgult, kuna paljud kohad seisis kaua tühjad.

Kui Oliva rahu järele jälle ülikooli avamisele mõeldi, langes valik 1668. a. Pärnu kasuks ja otsustati lossi konvendimaja ülikooli ehituseks korda

vaheline tüli. Ka üliõpilastest tundsid kodanikud vähe rõõmu. Need kohutasid rahulikke „bürgereid“ alaliste korratustega, ei tasanud oma võlgu jne. 1710. a. põgenesid professorid venelaste lähinedes Rootsimaale ja ülikool lõpetas oma tegevuse iseenesest. Alul ei haaranud Põhja sõda Pärnut enesesse. 6. okt. 1700 randus Karl XII oma väega Pärnus, alustades siit marssi Narva poole. Venelaste hävitavad retked järgnevail aastail jätsid Pärnu ümbruse puutumata, kuna venelased ei mallanud kindlusele lähineda. Alles 27. juunil 1710 ilmus vene kindral Rudolf Felix Bauer 6 ratsarügemendiga ja asus Sauga juures laagrisse. Komandant ooberst Jacob Heinrich von Schwengelm'i poolt tehtud korraldused vastupanu organiseerimiseks raugesid katku puhkemise tõttu. Kui Bauer 10. aug. teist korda kindlustelt nõudis kapituleerumist ja komandant 11. sõjanõukogu kokku kutsus, kuhu ka raehärrad paluti, ilmnes, et kodanikkonnast olid terved veel ainult 66 meest, garnisoni kahest rügemendist ainult 134 meest. Kuna puudusid väljavaated abile, otsustati alistuda, mis ka toimus 12. aug. Linnale kinnitati kõik eesõigused. Meeskond lahkus 15. aug. lehvivate lippudega ja orkestriga Riia väravaist, kuid pea läks enamus neist vene teenistusse.

Linna 1027 elanikust surid katku ajal 577, eeslinnade 643 elanikust 574, arvestamata pagulasi ja garnisoni. Sellest inimeste kaotusest ei toibunud Pärnu nii pea, mistõttu veneaja esimesed aastakümned Pärnut mitte vähem ei riivanud kui kogu maad. Kohaneti uute tingimustega nii hästi kui suudeti ega plaanisetud kaugemale kui igapäevasest leivamurest ülesaamiseni. Kodanikkond kannatas raskesti majutamise koorma all, kuna peale garnisoni, kelle kaudu tekkis pikkamisi uus, peamiselt venelastest asustatud eeslinn — Sloboda, nüüd Meriküla, vahetpidamata nii linnas kui ümbruses asetsesid väeosad. Et säärane viletsaks jäänud kääbuslinn hiidriigi piiril edasi püsis — ja et mitte sattuda täielikult vene ametnikkude meelevalla, pidi jätkama saatkondade läkitamist pealinna iga troonivahetuse puhul —, on karjuvas vastolus linnakassa igavese rahapuudusega, mille tõttu poola-ajast püsinud täiesti väärikas õigus, saata saadikuid Liivimaa maapäevale, pidi jääma kasutamata ja seetõttu lõpuks tühistus. Linna sisemise ajaloo moodustavad väiklased tülitsemised. Alles kui 1758. a. linnakassa kolleegiumi määramisega gildid õiguse omandasid rahalistes korraldustes kaasa hääletada, lõpevad need rootsiajast põlvnevad riidud. Tuleb kinni naelutada, et rae valitsus 18. sajandil palju parema mulje jätab kui rootsiajal ja et enam ei esine silmatorkavaid kuritarvitusi. Kaubandus püsis vanades rööbastes, kuna tollitõkked Läänemere maade ja Venemaa vahel püsisid ja valitsus oma tollipoliitikaga Peterburi eelistas Läänemere sadamaile. Sellele liitusid veel sagedad vilja väljaveo keelud ja puukaubanduse piiramine. Siiski langeb sellesse aega kaubamajade Jacob Jacke ja Co (1737. a.) ja Hans Diedrich Schmidt (1741. a.) asutamine. Need kaubamajad püsivad tänapäevani, omades katkestamatult juhtivat kohta Pärnu kaubanduses. Vast keisrinna Katariina II valitsemisajaga paraneb olukord ja järgnev aeg kuni Napoleoni sõjani võib kanda õigusega Pärnu kauban-

dusliku õitseaja nime. Saabuvate laevade hulk tõusis 60:lt 100:ni, ning Pärnu ületas väljaveos tublisti Tallinna, kuna ta sisseveos viimasega puhuti sarnanes. 1795. a. (kui kõrgpunkt juba oli ületatud) ulatus sissevedu 1 275 409 rubla 80 kopikani, väljavedu 357 610 rublani. Pärnu kaupmeestele oli õnnestunud saada oma kätte kogu kohalik kaubandus tervel Põhja-Liivimaal ja Läänemaal, Tallinnale suureks kahjuks, ning samuti veeti Pärnu kaudu välja vene linakiu ja seemne saagid. Sisseveetavaist aineist läks suurem osa Venemaale. Sisseveetud kaupadest seisavad eesotsas tööriistad 507 170 rublaga, kohv ja tee 157 462 rublaga, siid ja galanteriikaup 194 000 rublaga, suhkur ja siirup 229 363 rublaga. Väljaveo väärtusest langes kolm neljandikku linale, millele järgnesid linaseeme, kanep, teravili, põle-



Foto „Uudis“, Pärnu.

171. joonis. Tallinna värav vanalinna poolt vaadatuna.

tatud viin, vaha, nahk, metsasaadused. Ei saa vaikida sellest, et tolliametis kombeks saanud uskumatud petmised ja altkäemaksuvõtmised etendasid ka oma osa selles, et paljud kaubad läksid naabersadamate asemel Pärnu kaudu. Kaubanduse õitseag avaldus muidugi ka linnal. Elanikkude arv kasvas ja kaasaegsete kirjutiste teatel olla linn sel ajal jätnud korraliku ja jõuka mulje.

Sellesse aega langeb ka asehaldusvalitsuse sisseseadmine ja Linnavalitsuse ümberkorraldamine. 1787. a. vabastatakse raad ametist ja tema asemele astub kodanikkude poolt valitav linnamagistraat. Vana korraldus kohendati aga juba 1797. a. uuesti üles ja raad sai jälle linna kõrgemaks võimuks.

Järgnevas sajandis elas Pärnu väikelinna rahulikku elu, kelle nii heaolek kui viletsus tingitud peamiselt kaubandusest, ja kellele muud maailmasündmused annavad end tunda vaid kaudselt, nende mõju

kaudu kaubandusse. Pärnu kaubanduse õitseng lõppes järsku kontinentaalsulu tõttu, mis katkestas vanad ühendusteel näiteks Lübekiga, nii et sisseveokaubandus ei ole suutnud kunagi toibuda sel ajal saadud löögist. Väljavedu, mis suundus siis peamiselt Portugali, langes 1808. a. 45 640 hõberubla peale (1806. a. 837 960 rbl.). 1812. a. peale on väljavedu jälle kiiresti tõusnud, saavutades maksimumi 1825. a. (3 295 598 rbl.). Portugal püsib väljaveos esimesel kohal 1840. aastani. Sel aastal tuleb toime pööre. Väljavedu langeb eelmise aasta 2 miljoni rubla pealt 850 932 rublani ja püsib pea aastakümne umbes samal kõrgusel. 1841. aastast alates ületab Inglismaa Portugali ja vallutab Pärnu väljaveokaubanduses esimese koha tänini.

Kodanikkonnas toimub alates 19. sajandi esimesest poolest sügav muutus sotsiaalses ja rahvuslikus koosseisus. Senini moodustas linna rahvastiku poliitiliselt ainuõigustatud osa, gildidesse ja ühinguisse organiseeritud kodanikkond ühes sellega liituva sellide ja õpilaste koguga, ühtlasi rahvastiku enamuse. Ta oli, mõned rootslased välja arvatud, puhtsaksa rahvusest, samuti nagu suur jagu kodanlikust liidust väljaspool seisvast rahvastikust, alates aadlist ja garnisoni ohvitseride korpusest ning lõpetades proletariaadiga. Ta täiendas end suurelt osalt noorte kaupmeeste ja rändavate käsitöölise sisserändamisega Saksamaalt. Eestlased, kes juba Rootsi valitsuse alguseks olid liitunud eriliseks „mittesaksa“ ühinguiks, ei omanud näiliselt juba sel ajal kodaniku õigusi. Pärastpoole oli neile kodanikkonda pääsimine täielikult suletud. 760 eestlast, kes 1789. a. elasid linnas 1 097 sakslase kõrval, olid enamikus linna päristalupojad, kalamehed, pakikandjad, viljamootjad jne., või jälle teenijad. Kuna rahvastiku hõreduse tõttu linna lähemas ümbruses kohalikkude elanikkude linna rändamine vaevalt oli lubatav, valitses linnas tööliste puudus. Vene hooajatöölised (müürsepad, puusepad, aednikud) olid korrapäraseks nähtuseks. 97 venelasele, kes sel ajal linnas elasid, tuleb juurde arvata garnisoni sõdurid ühes juurdekuuluvate inimestega. Talupoegade vabastamisega hõlbustatakse linna sisserändamist, kuna jälle 19. sajandi alguse sõdade ajal väheneb sisserändamine Saksamaalt. Saksa tööjõu pakkumine ei vasta enam nõudmisele, nii et selle asendab käsitöös eesti tööjõud. Alul saksastusid eesti õpilased väga kergesti, kuid aegamisi moodustub eesti kodanikkond käsitöölisest, väikekaupmeestest, ja enamikus tööliskonda kuuluvatest eeslinnade majaomanikkudest, mis hakkab ikka tugevamini piirama saksa kodanikkonda. Mittelinna-kodanikkude hulka kuuluv elanikkond ületab eelmise pea mitmekordselt, ja gildidesse ühendatud kihid — kaupmehed ning käsitöölised — kaotavad tööstusvabaduse tõttu oma majanduslikud eesõigused. Peamiselt käsitöölise kiht moodustub seetõttu täiesti ümber, laguneb või muutub väiketöösturkonnaks. Tööstuslikuks arenguks on vähe võimalusi. Elanikkude arv 1825. a. on 4 087, 1827. a. 6 897, 1867. a. 9 298, sellest 3 629 sakslast, 4 611 eestlast, 1 006 venelast. Eeslinnades ehitati maju tihedamini. Ülejõe küla kohal, mille linn ostis 1800. a. salanõunik Balthasar parun Campenhausen'ilt, tekib uus eeslinn ja linna asustamisala levib üle linnapiiride Vana-Pärnu ja Rääma rüütli-

mõisa alale. Viimase ostis raad 19. juulil 1876. a. 70 000 rubla eest. Suur muutus linna elus tekkis kindluse kaotamisega a. 1834. Keiser Nikolai I kinkis kogu kindluse territooriumi ja kindlustuste juurde kuuluvad ehitised linnale. Krimmi sõda katkestas Pärnu kaubanduse kaheks aastaks. Kaks korda, 30. aug. ja 1. okt. 1855. a. ilmusid inglise ja prantsuse sõjalaevad reidile, kuid ilma vaenlikkusega linna vastu, mis sõjavägedest oli tühjendatud. 60-dail aastail kosub kaubandus jälle, jõudes 1866. a.  $4\frac{1}{2}$ -miljonilise väljaveoga haripunktile. Teine väljaveokaubanduse maksimum saavutati 1877. a. 9,6 miljoni rublalise väljaveoga. Pärast 70:daid aastaid, mis Pärnu kaubandusajaloos hiilgavaimad, algab pidev langus. Raudteede kaudu suundakse suur osa enne Pärnu kaudu minevatest kaupadest Riiga ja



Foto „Uudis“, Pärnu.

172. joonis. Vana peavahimaja Tallinna väravas.

Tallinna. Vilja väljavedu lakkas aegamööda hoopis, sellest ajast, mil maatulundus hakkas siirduma põllunduselt peamiselt karjandusele. Linadega kauplemine kannatas suuresti hinnakõikumiste all. Väikese sisseveo juures polnud Pärnu tulevatel laevadel täit koormat peale võtta, eriti sellest ajast peale, mil tänu valitsuse korraldustele välismaa soola sissevedu Krimmi soola kasuks hoopis halvati. Seetõttu tuli Pärnu mereteed mööda toodud kaupade pealt maksa kõrgemat prahiraha kui teistes sadamates. Samuti oli Pärnu, võrreldes Tallinna ja Riiga, tollipoliitiliselt hooletusse jäetud. Hoolimata muulide ehitamisest aastail 1863/64 jäi sadam liiga madalaks ja suurtele laevadele ligipäästamatuks, nii et säärased laevad võisid täie laadungi peale võtta alles reidil. Kohalik tööstus jäi tähtsusetuks, tööliskond koosnes peamiselt linaladude töölistest.

Linna kord ja valitsemine elas läbi põhjaliku muutuse a. 1877, mil vene linnade uus korraldus läbi viidi. Esimesed linnavolikogu valimised olid 15.—18. nov. 1878. a., ja 1. juulil 1879. a. andis raad jaanuaris ja veebruaris valitud Linnavalitsusele asjaajamise üle peale selle osa, mis erilise kõrvalekaldumisega pidi jääma alul vanade seistuste valitsemisele. Linnapeaks valiti justiitsbürgermeister Oscar Brackmann. Raad püsis kohtuasutisena uue kohtukorralduse sisseseadmiseni a. 1889. 24. nov. 1889 pidas raad oma viimse istungi. Aastal 1831 oli justiitsbürgermeister Goldmann alustanud ühele tühjale platsile puude istutamist, milledest tekkis „Suur park“. Järgmisel aastal rajati esimesed puisteed rannal, mis aja jooksul laiendati. Neljakümnendate aastate alguseks moodustus selts, mille sihiks oli muuta Pärnu meresupelkohaks. Ta ehitas supelasutise, ning järgnevail aastail tekkis kohal elav supel-elu hulga võõrastega. Siis aga vähenes kaubanduse arenedes huvi selle asja vastu, ja supelasutis lagunes. Alles kaubanduse langus 80: dail aastail suunis uuesti kohaliku tähelepanu meresuplusele. 1889. a. ostis linn supelasutise, ehitas ta ümber, võttes supel-elu korraldamise oma kätte. Juba alates umbes 1881. aastast levisid rannal vastavad ehitised, ja Pärnu arenemisega ka Sise-Venemaal külastatavaks kuurordiks on olnud seoses edaspidine rikastumine ehitistega.

Kuid merekuurordi õitseng oli samuti võimatu kui kaubanduse uus tõus, seni kui Pärnu püsis ilma raudteeta. Alates seitsmekümnendaist aastaist püütakse linna poolt ikka jälle valitsuse kaudu läbi viia raudtee ehitamist Pihkva, hiljemini Pärnu ühendamist Valga jaama kaudu Riia—Pihkva raudteega, kuid asjatult. Kui valitsus keeldus lõplikult raudtee ehitamisest, alustas linn läbirääkimisi vene esimese juurdeveoseltsiga, kes võttis ehitamise oma peale. Tööd algasid 1895. a. maikuus, ja 1896. a. 5. okt. avati liiklemine uuel teel. Mõne aasta pärast järgnes Mõisaküla—Viljandi harutee avamine, mis hiljemini Tallinnani pikendati. Ehk küll raudtee oli kitsarööpeline, haardes enesega ainult lähema tagamaa, tõusis siiski kaubandus. Juba pikemat aega oli puukauba väljavedu täiesti tagurpidi läinud. Raudtee kaudu elustus aga juurdevedu, ning puukaubandus tõuseb jälle lina-kaubanduse kõrvale, teda lõpuks isegi ületades. Raudtee ehitamise teine tulemus oli tööstuse tekkimine. 30. jaanuaril 1899. a. asutati Pärnus „Vene aktsiaselts Waldhofi tselluloosivabrik Pärnus, Liivimaal“, mis alustas juba sama aasta sügisel suure tselluloosivabriku ehitamist temale linna poolt antud Papiiniidu mõisakese maa-alal. Tööd alustati 1900. a. 3. dets. Nii suur vabrik (ta andis a. 1900 tööd umbes 1000:le, 1909 pea 2000 inimesele) muutis tunduvalt linna elanikkude koosseisu, kuna tekkis rohkearvuline proletariaat. Elanikkude arv oli:

	estlasi	sakslasi	venelasi	juute	muid	kokku ühes Vana-Pärnu ja Rääma aleviga
1887. a.	8 484	3 359	549	453	121	12 966
1897. a.	9 113	2 490	685	390	—	15 311

1881. a. oli elanikkude üldarv 12 966, 1897. a. 15 311 ja 1902. a. 16 258. Samal ajal asutati uusi vabrikuid või laiendati vanu, mille tõttu tõusis sissevedu, piirdudes aga pea eranditult kivisöe ja teiste kohalikele vabrikule vajaliste kaupade ning masinatega. Kroonu poolt parandati tunduvalt sadamaehitisi, ühtlasi süvendati ka sadamat ennast. Kogukondlikest ettevõttest on mainimisväärt 1897. a. ehitatud tapamaja ja a. 1900 alustatud süstemaatiline linna kanalisatsiooniga varustamine ning 1907. a. ehitatud linna elektrijaam. 1905. revolutsioonista algas Pärnus streigiga tselluloosivabrikus 22. jaan. Streik levis ka teistes vabrikuis, lakates aga mõne päeva pärast. Alles sügisel tekkisid suuremad rahutused — 8. novembril Eliisabeti kirikus, 8. dets. Linnavalitsuse ees. Rahutused maakonnas ei ulatunud linna, lakates karistussalkade ilmumisega 24. dets. Linnavolikogu valimistel, mis toimusid rahutul ajal — 15. dets. — esines esmalt ka eesti partei oma kandidaatidega võitluses sakslastega, kes senini linnavolikogus ainuüksi valitsenud. Valimised langesid sakslaste kasuks, nii et eestlased said läbi viia ainult need kandidaadid, kes ka saksa valimislehel esinesid. Samuti lõppesid valimised 1909. a., kuna 1913. a. valimised lõppesid parteide tasakaaluga, millest hoolimata Linnavalitsus jäi saksa partei kätte.

Maailmasõja puhkedes ja merekaubanduse lakates tuli tööstust piirata kivisöe vähesuse tõttu, mille tagajärjel paljud töölised linnast lahkusid. 1915. a. augustis ilmusid reidile saksa miinilaevad, pärast eelmisel öhtul Kihnu juures peetud merelahingut, kus vene kahurlaev „Sivutš“ põhja lasti. Järgmisel päeval, 20. aug., laskisid sakslased muuli harude vahele põhja kolm vana inglise aurikut, et sulgeda sissekäiku sadamasse, mis aga täielikult ei õnnestunud, ehk küll ka venelased samuti olid püüdnud sulgeda põhjalastud laevadega sadama suud. Vene rannapatareide ja saksa laevastiku vahel puhkes tulevahetus, kusjuures mõnikümme mürsku linna langes. Komandant P. V. Rodsjanko kujutles, et sakslased tahavad maanduda, ja kaotas täielikult pea. Tselluloosivabrik, elektritööstus, H. D. Schmidt'i õliveski, petrooleumilaod ja laevad süüdati põlema või lasti õhku. Järgneval aastal piirati linn väljakindlustustega ning püstitati ümbrusse, eriti rannale, kaitsekraavid ja patareid.

17./18. apr. 1916. ja 2. okt. 1917. a. tungisid saksa õhulaevad Pärnu kallale ja 1917. a. sügisel ilmusid linna kohale mitmel korral saksa lendurid. Garnisonis kutsus Venē revolutsioon otsekohe rahutused esile. 8. märtsil tungisid sõdurid Linnavalitsusse, ähvardasid linnanõunikke ja vangistasid mitmed Linnavalitsuse liikmed, linnavolinikud ja juhuslikult kohal viibijaid. Komandant, ooberst Ostapenko, kes ilmus määratsevaid sõdureid rahustama, löödi maha. Järgmisel päeval moodustati „täidesaatev komitee“, mis korraldas esialgse linnavalitsemise. See asendati mõne päeva pärast, 15. märtsil, linnavolikogu poolt valitud Linnavalitsusega, püsiva esimese linnavolikogu valimiseni, mis toimusid üldise, salajase ja proportsionaalse valimisõiguse järele 23. juulil. Vene väeosade ohjeldamatus tõusis iga päevaga, kuid siiski ei esinenud enam ebaharilikke väljaastumisi,

isegi siis mitte, kui nende kaitse all hilissügisel enamlased linnas ja ümbruskonnas võimu juurde said.

Sakslaste lähinemisel lahkusid vene vägede viimsed riismed 21. veebr. linnast. Nüüd oli linna ainsaks sõjaliseks jõuks Eesti pataljon. 23. veebr. õhtul kuulutati Endla rõdult Eesti iseseisvuse manifest. Õöl vastu 25. veebr. ilmusid raudteed kaudu esimesed saksa väed linna. Vallutamiskava järgi Pärnu garnisoniks määratud major von Raven'i marsigrupp jõudis kohale alles pärast lõunat, tulles Häädemeeste poolt, pärast seda, kui nad mere lahe olid regedel ületanud. Saksa okupatsioonivõimud ei tunnustanud juulis valitud Linnavalitsust seaduspäraseks ja nimetasid tema asemele endise linnaeapea O. Brackmann'i bürgermeistriks. Linnavalitsus moodustati sakslastest, kuna eestlased keeldusid osa võtmast okupatsioonivägede poolt nimetatud Linnavalitsusest.

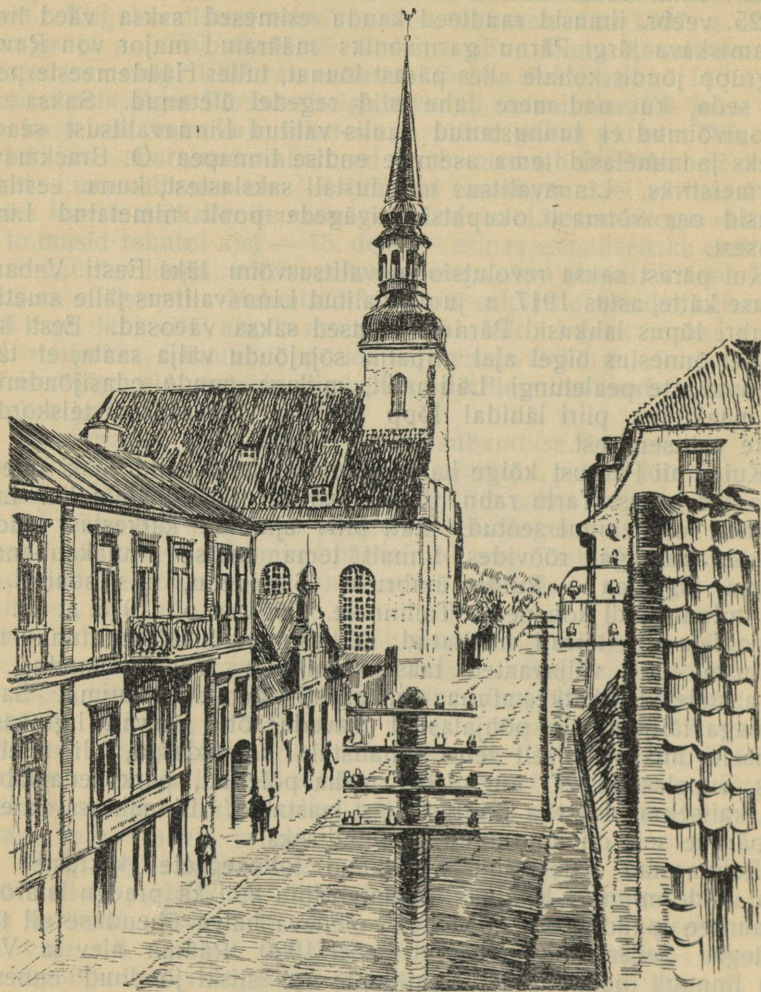
Kui pärast saksa revolutsiooni valitsusvõim läks Eesti Vabariigi Valitsuse kätte, astus 1917. a. juulis valitud Linnavalitsus jälle ametisse. Novembri lõpus lahkusid Pärnust viimsed saksa väeosad. Eesti sõjavõimudel õnnestus õigel ajal niipalju sõjajõudu välja saata, et takistada enamlaste pealetungi Lätimaalt, millega nende edasijõudmisele juba maakonna piiri lähedal lõpp tehti ja linn säästus teiskordsest punaste valitsemisest.

Kuigi nii Pärnust kõige halvem eemale hoiti, olid siiski tuleviku väljavaated pärast Tartu rahu nii sombus kui vähegi võimalik. Linna elusooned olid kinni seotud. Läti piiri ajamine katkestas raudteeühenduse Valgaga, röövides linnalt tema endise linnakaubanduse tähtsama tagamaa — Ruhja ümbruse. Sissevedu, mis senini Riia kaudu toimus, pidi kohanema Tallinnale. Tööstus oli 1915. a. 20. aug. katastroofiga pea täiesti hävitatud, ühtlasi puudusid muutunud turuvõimaluste tõttu väljavaated taasehitamiseks. Väliskaubandus, mis püsis aastate viisi katkestatuna, pidi uuesti sidemeid sõlmima. Sadam oli liivaga täitunud ja põhjalastud laevade tõttu vaevalt ligipäästav. Suvitusel, mis peamiselt vene külalistele kohandatud, oli täielikult soigus, supelasutis 27. aug. 1915 maha põlenud, park teda läbistavatest kaitsekraavidest ja kindlustustest laastatud. Linnakassa varemalt suurepärase seis oli muutunud vastupidiseks.

Rahuaastad pole õnneks lasknud toliaegsetel kartustel täiel määral täide minna. Kahjuks kannatab linn küll ka praegu laiarööpalise raudtee puudumise ja sellest oleneva halva ühenduse all teiste linnadega. Sellest hoolimata, et aastal 1920 Rääma alev ja Vana-Pärnu linnaga liideti, pole elanikkude arv siiski jõudnud ennesõja-aegsele kõrgusele, olles 1922. a. rahvalugemise järgi 18 499 elanikku. Nii on Pärnu kõigist eesti linnadest Paldiski ja Kuresaare kõrval 1881. ja 1922. aasta vahel omanud suhteliselt kõige väikesemat elanikkude arvu tõusu (umbes 42,8%).

Linna kaubandus on tänu tõusnud puukauba väljaveole tublisti paisunud, nii et on tekkinud rida uusi saeveskeid, mille tõttu Pärnu omab tänapäev eesti esimese puulao nime. Linnavalitsuse töö tulemusel on Pärnu ka supelkohana uuesti üles kerkinud, eriti pärast uue

ajakohase supelravila valmimist 1927. a. Raudteeühendus Tallinnaga paranes oluliselt Pärnu—Eidapere—Lelle raudtee ehitamisega. Kui õnnestub uuesti jalule seada ühendus endise tagamaaga, siis astub Pärnu kui vana Lõuna-Eesti loomulik sadamalinn vastu uuele õitsengule.



*H. Blaubrük'i joonis.*

173. joonis. Pärnu Eliisabeti kirik.

**Kirikud ja kalmistud.** Eesti luteriusu koguduse Eliisabeti kirik, Vilmsi ja Kuninga tänava nurgal (173. joonis). Kuna endine eesti luteriusu koguduse kirik võeti Põhja sõja lõpul 1714. a. garnisoni õigeusu kirikuks, siis kinkis keisrinna Eliisabet

1742. a. uue eesti kiriku ehitamiseks 8000 rubla. Alus pandi 25. juunil 1744. a. Kirik nimetati annetaja mälestuseks Püha Eliisabeti kirikuks. Müüritööd tegi ehitusmeister Jüterbock Riiast, puutööd Riia puuseppmeister Joh. Heinr. Wülbern, kes samal aastal ehitas ka Riia kuulsa Peetri kiriku torni. Muna ja kukk seati torni otsa 27. märtsil 1747, sellepärast seisab kiriku peauksel A·N·N·O 1·7·4·7. Ehitustööd jätkusid siiski veel kolm aastat, nii et kirik pühitseti alles 29. märtsil 1750. 19. sajandi alul oli kiriku kauaaegseks õpetajaks J. Rosenplänter. 1850. a. ehitati uus altar ja kantsel. Altaripilt kujutab Kristuse ülestõusmist. Kiriku kellad valati 1825. ja 1857. a. Kasvavale kogudusele kitsaks jäänud kirikuhoonele ehitati 1893. a. lõunapoolses otsas uus põikosa juurde. 1924. aastast peale on Eliisabeti kogudusel 2 iseseisvat pihtkonda. 1928. a. telliti kirikule uus orel, mis maksis 25 000 krooni. Asjatundjate otsusel on Eliisabeti kiriku orel parimaid kodumaal. Ta on kolme manuaali ja 52 registriga. Esemete hulgas on kirikus tähelepanevad vanad kroonlühtrid: üks kannab aastaarvu 1674, teine — 1750. Õpetajaid on Eliisabeti kogudusel üldse olnud 16. Kalmistuid on kogudusel 3: Riia tänaval — kalmistul kunstnik prof. akad. A. Adamson'i kavandi järele valmistatud Vabadussõjas langenute mälestussammas —, Vana-Pärnus ja väljaspool linna piire Surjus.

Saksa luteri usu koguduse Nikolai kirik, Vilmsi ja Malmö tänava nurgal, Pärnu vanim kirik (v. 155. joonis, lk. 698). Millal ehitati Pärnus üldse esimene kirik, pole teada, kuid arvatavasti oli juba see, nagu praegunegi kirik, pühendatud Pühale Nikolaile, laevurite kaitsepühimusele. Sellenimeline kirik kujuneski linna peakirikuks. Praegune Nikolai kirik on ehitatud arvatavasti 14. sajandi lõpul. Suure tulekahju puhul 1513. a. põles ja langes rusudeks ka kiriku torn. Alles pooleli ehitusel, põles ta 1524. a. uuesti, samuti kannatas kirik vist ka 1533. a. tulekahjus. 25. märtsil 1526. a. rüüstati ta usupuhastuse tulekuga ühenduses olnud rahutuis ja jäi selle järele luteriusuliste kasutada. Poola valitsuse tulekuga puhkenud vastureformatsioonis muudeti ta 1582. a. kuninga käsul uuesti katoliku kirikuks ja jäi selleks kuni rootsiajani. Poola-aja jooksul langes kirik korratusse ja lagunes. Seati korda alles 1649. a. ja sellest peale kuulub saksa kogudusele. Torn valmis alles 1672. a., põles aga taas 1771. a. maha. 1819. a. tehti bürgermeister H. Harder'i eestvõttel suuremaid parandustöid, kuid 10. okt. 1885 purustas tugev pikselööök torni ja oreli uuesti. Praegune torn on ehitatud 1886.—1887. a. Nende korduvate paranduste ja ümberehituste tõttu on kiriku esialgne kuju täielikult muutunud. Kirik on kolmelaevaline, keskmise kõrgema laevaga ja kuni sirgjooneliselt piiratud koorini tähtvõlviga. Sisemuses on mainitav eriti kaunis nikerdatud tammepuust kantsel, kingitud 1651. a. ooberst Gotthard Welling'i poolt, siis Pärnu komandandi Erich von Pistohlkors'i (surnud 1700) hauakivi, mõned endiste aadlike vapikilbid, mõningad 17. sajandist pärit olevad kroonlühtrid, küünlajalad ja kausid. Orel on ehitatud Sauer'i poolt, altaripilt kujutab Kristust ristil. Kelli on kolm, valatud Bochumis, Saksamaal. Kalmistuid

on 2: Riia tänava ääres, vana kabeliga ja mõningate vanemate hauamärkidega, ning Vana-Pärnus (ühiselt Eliisabeti kogudusega).

Vene ap.-õigeusuliste koguduse Katariina kirik, Vee ja Uue tän. nurgal. 1764. a. võttis Vene keisrinna Katariina II osa endises õigeusuliste kirikus peetud jumalateenistusest. Keisrinna otsusel ehitati selle kiriku asemele praegune tema auks nimetatud kirik, mis lõplikult valmis 1767. a. Maailmasõja ajal vigastati 1915. a. linna laskmisel saksa sõjalaevade poolt kiriku katus. Altaripilt kujutab Kristust Ketsemene aias. Kelli 6, kõige suurem neist kaalub 630 kg. Kalmistu Riia ja Surnuaia tän. nurgal.

Eesti ap.-õigeusuliste koguduse Issandamuutmise kirik, Kuninga ja Aia tän. nurgal. Ehitatud 1903.—1905. a. Hollandi kunstniku O. Konelli maalitud altaripilt kujutab Püha sööma-  
aega. Kelli on 6, kõlavad sol-si-sol-re. Peakell kaalub 840 kg. Kalmistuid 2: Riia tänava ääres (ühine Katariina kogudusega) ja Vana-Pärnus, luteriusuliste kalmistu kõrval.

Peale selle on Pärnus olnud varemini veel järgmised kirikud: Püha Tooma — Vana-Pärnus, ehitatud 1263. a. leedulastest hävitatud Püha Evangelisti Johannese peakirikuga asemele. Tooma kiriku hävitasid tõenäoselt venelased 1575. a. Müüride viimised jäänused kadusid 1870. a. ümber. Kirik seisis Vana-Pärnu kalmistu värava vastas.

Püha Gertrudi — ranna poole viiva endise linnavärava lähedal, Vee ja Uue t. nurgal. Peale usupuhanõu tarvitati seda ehitist hobuveskina, hiljemini jäi ta kindlustuste sisse. Müüre oli näha veel 17. sajandi keskel.

Pühavaimu — Pühavaimu, Hospitali, Uue ja Rütli t. vahel. Viimset korda mainitud 1542. a. Kiriku kõrval oli vaestemaja.

Maarja-Magdaleena — kuskil eeslinnas. 1556. a. sõjalisil kaalutlusil maha lõhutud. Lähem asukoht teadmata.

Johannese — jõeäärses eeslinnas, mainitud viimset korda 1549. a. Täpsam asukoht teadmata.

Anna — Loosi all, mainitud 1525. ja 1549. a.

Johannese (teine). Peale seda, kui 1582. a. Nikolai kirik anti poolakate poolt katoliiklastele, kinkis kuningas Stephan Bathory ühe kroonu kätte langenud omanikuta maja luterlastele kirikuks ümberehitamiseks. Ehitus alustati 12. aug. 1590 ja jõudis lõpule 1593. a. Kui rootsiaja alul Nikolai kirik muudeti jälle luteriusu kirikuks ja anti saksa kogudusele, jäi ümberehituse teel saadud uus Johannese kirik tarvitada eesti kogudusele ja peamiselt soomlasist koosnevale linna kaitsevæele. Viimase asjaolu tõttu nimetatakse kirikut ka soome kirikuks. Peale Põhja sõda võttis vene komandant Panin vägisi kiriku ära ja muutis ta vene garnisoni õigeuskirikuks. Ehitis oli aga vana ja lagunemas, nii et ta lõhuti täieliselt 18. sajandi 60:da aastais. Kiriku ase märgiti 1861. a. ristiga, millist aset rahvas nimetab rootsi hauaks.

Püha Aleksander Nevski õigeusu garnisoni puukirik, seisis Vanal turul, tollihoone ees, ehitatud 1752. a., maha lõhutud 1790.