

TARTU ÜLIKOOL

Pärnu kolledž

Turismiosakond

Anneli Sits

**LOODUSTURISMI SIHTKOHA
ARENDAMINE REBALA
MUINSUSKAITSEALA NÄITEL**

Lõputöö

Juhendaja: Tiina Tamm, MSc

Pärnu 2021

Soovitan suunata kaitsmisele

Tiina Tamm

/digiallkirjastatud/

Kaitsmisele lubatud

TÜ Pärnu kolledži programmijuht Tiina Viin

/digiallkirjastatud/

Olen koostanud töö iseseisvalt. Kõik töö koostamisel kasutatud teiste autorite tööd, põhimõttelised seisukohad, kirjandusallikatest ja mujalt pärinevad andmed on viidatud.

Anneli Sits

/digiallkirjastatud/

SISUKORD

Sissejuhatus	4
1. Loodusturismi sihtkoha arendamine	8
1.1. Poollooduslikud kooslused kui loodusturismi ressursid	8
1.2. Loodusturismi sihtkoha jätkusuutlik arendamine	12
1.3. Kohaliku kogukonna kaasamine loodusturismi sihtkoha arendamisel.....	16
2. Rebala muinsuskaitseala kui loodusturismi sihtkoha arendamine	19
2.1. Rebala muinsuskaitseala piirkonna tutvustus.....	19
2.2. Uuringute meetodid ja korraldus.....	22
2.3. Rebala muinsuskaitseala pärandkooslustel põhinevad turismiressursid	26
2.4. Intervjuude tulemuste analüüs.....	30
3. Järeldused ja ettepanekud loodusturismi arendamiseks Rebala muinsuskaitsealal....	42
Kokkuvõte	51
Viidatud allikad.....	56
Lisad.....	60
Lisa 1. Turismi seosed säästva arengu eesmärkidega	61
Lisa 2. Rebala muinsuskaitseala kaart	63
Lisa 3. Riigimaade asukohad Rebala muinsuskaitseala kaardil.....	64
Lisa 4. Rebala muinsuskaitseala jagunemine lähtuvalt maastike väärtustest	65
Lisa 5. Rebala kogukonnaliikmete intervjuu küsimused	66
Lisa 6. Rebala muinsuskaitseala väärtuste kaart	67
Summary	68

SISSEJUHATUS

Viimastel aastatel on saanud järjest enam poliitilist ja ühiskondlikku tähelepanu kliimamuutusega kaasnev massiline liikide väljasuremine ehk globaalne elurikkuse hävimine. See on seadnud küsimärgi alla ka inimkonnale elamisväärse elukeskkonna säilimise (United Nations, 2019). Nii Eestis kui ka mujal maailmas on kliimamuutuse tagajärgede leevendamise arutelude üheks kesksmaks teemaks liigirikkuse kao pidurdamine. Siinkohal räägitakse enamasti metsade ja märgalade, kui väga oluliste elupaikade, kaitsmise ja jätkusuutliku majandamise vajadusest. Elurikkuse säilitamise ja kasvatamise seisukohalt leidub põlismetsade ja soode kõrval ka teisi väärtuslikke kooslusi.

Käesoleva lõputöö kontekstis käsitletakse väärtusliku elupaigana poollooduslikke kooslusi, mida nimetatakse ka pärandkooslusteks või pärandniitudeks. Pärandniidud on inimeste poolt niitmise ja loomade karjatamise teel kujundatud maastikud. Eestis levinud pärandniitude hulka kuuluvad näiteks loopealsed, puisniidud, ranna-, lammi- ja aruniidud. (Keskkonnaamet, 2021, lk 4)

Pärandniitude osakaal on kogu maailmas viimase sajandi jooksul oluliselt vähenenud, peamiselt tänu loomasöödakultuuride tootmisele, puudulikule majandamisele või maastiku hoolduse lakkamisele (Bengtsson, *et al.*, 2019 lk 2). Euroopa Liidu tasandil kinnitavad antud langustrendi liikmesriikides 2007–2012 aastatel toimunud looduskeskkonna seired. Nende tulemuste põhjal esinesid 86% heintaimede kasvualade puhul ebasoodsad keskkonnatingimused, millest 39% on elupaigatüübina langustrendis. Selle langustrendi jätkumist on kinnitanud ka järgneva seireperioodi eelraportid. (European Commission, 2019, lk 15)

Pärandniitude tähtsus seisneb eelkõige nende liigirikkuses ja traditsioonilist maakasutust edendavas kultuurilises väärtuses. Talvi & Talvi (2012, lk 4, 6) on toonud välja, et Eesti puhul esindavad pärandkooslused meie maarahva sajanditevanuseid

töötraditsioone, mis on osa meie kultuuripärandist. Eestimaa vanade talukohtade läheduses asuvad puisniidud, loopealsed või rannakarjamaad on maailmas ainulaadsed paigad, mida tutvustada ka väliskülalistele.

Sõltuvalt fookusest saab pärandniite eksponeerida nii kultuuri- kui ka loodusturismi kontekstis. Antud lõputöö raames käsitletakse pärandniite kui potentsiaalseid loodusturismi, täpsemalt niiduturismi sihtkohti.

Niiduturism (*grassland tourism*) on uus rohumaa kasutamise vorm, mis baseerub rohhtaimede ökoloogilisel keskkonnal. Niiduturismi fookuses on maalilised vaated, mis avanevad läbi maastiku liikudes. Samas tuleb arvesse võtta, et rohumaa ülemäärane tallamine võib mõjuda taimeliikide mitmekesisusele negatiivselt. Seetõttu tuleb niiduturismi arendamise puhul leida tasakaal majandusliku kasu ja keskkonnakaitse vahel. (Feng *et al.*, 2019, lk 4151)

Tasakaalu saavutamiseks tuleb lähtuda säästva turismi põhimõtetest, mis võimaldavad saavutada positiivse dünaamika kohaliku kogukonna vajaduste, loodusressursside ja turismi arendamise vahel. Väljundiks on ka suurem keskkonnateadlikkus, mis aitab loodusressursse jätkusuutlikumalt majandada. (Dwyer & Edwards, 2000, lk 267, 275)

Säästva turismi arendamise eelduseks on kohalike kogukondade kaasamine. Siinkohal tuleb arvestada, et igasuguse turismisihtkoha arendamisel ilmnevad kohaliku kogukonna protsessi kaasamisega väljakutsed, mis on iga sihtkoha puhul erinevad. (Bello *et al.*, 2016, lk 473) Seega tuleb loodusturismi sihtkoha arendamisel kaardistada konkreetse piirkonna ökoloogilisi, sotsiaalseid, kultuurilisi, poliitilisi jm tingimusi.

Töö uurimisprobleem on: kuidas arendada pärandniitude baasil loodusturismisihtkohta nii, et maastike loodus- ning muinsuskaitse väärtus säiliks või kasvaks ning ühtlasi oleks arvestatud kohalike kogukondade vajadustega. Antud töö käsitleb pärandniitadena Jõelähtme vallas asuva Rebala muinsuskaitseala loopealseid ehk alvareid. Rebala alvarite eest seisavad mitmed kohalikud kogukonnad, kes peavad neid väärtuslikeks nii bioloogilise mitmekesisuse- kui ka traditsioonilise maakasutuse edendamise mõttes ning kes tunnevad muret, et alvarite säilimine on puuduliku majandamise tõttu ohus (Muinsuskaitseamet, 2020, lk 7). Rebala alvarite käsitlemine turismiressursina eeldab

nende säilimiseks ja hooldamiseks vajalike tingimuste loomist ning erinevate huvigruppide vahelist koostööd.

Lõputöö eesmärk on teooriale ja uuringu tulemustele tuginedes teha ettepanekuid pärandniitude baasil loodusturismisihtkoha arendamiseks Rebala muinsuskaitseala turismiasjalistele.

Uurimisküsimused on:

1. Milline on pärandniitude kui loodusturismi ressursi kasutamise hetkeolukord Rebala muinsuskaitsealal?
2. Milliste ohtude ja võimalustega tuleb uue loodusturismi vormi arendamise puhul Rebala muinsuskaitsealal arvestada?

Lõputöö eesmärgi täitmiseks on püstitatud järgmised ülesanded:

- käsitleda pärandniitude väärtust turismiressursina, loodusturismisihtkoha säästva arendamise teooriat ja kohaliku kogukonna kaasamise praktikaid;
- kaardistada Rebala muinsuskaitseala pärandniitudel põhinevaid turismiressursse ja nendega seotud huviosapoolte seisukohti loodusturismi arendamise osas;
- koostada uuringuandmete analüüs;
- teha järeldused ja ettepanekuid uue loodusturismi vormi arendamiseks Rebala muinsuskaitsealaga seotud turismiasjalistele.

Töö koosneb kolmest osast. Esimeses osas käsitletakse teoreetilistele allikatele tuginedes poollooduslike koosluste tajutavat väärtust ja turismimajanduslikku potentsiaali. Samuti käsitletakse loodusturismi sihtkoha jätkusuutlikku arendamist kohaliku kogukonna vaatest. Teema käsitlemisel kasutatud teoreetiliste allikate puhul väärivad esiletoomist Bello, Buckley, Raymond'i, Stokke, Strauser'i, Tokarczyk'i ja Pärandkoosluste Kaitse Ühingu tööd.

Töö teine osa keskendub uuringutele, mille eesmärgiks on koguda sisendit Rebala muinsuskaitseala pärandniitude loodusturismialase potentsiaali väljaselgitamiseks. Uurimismeetoditena kasutatakse teiseste andmete analüüsi ning poolstruktureeritud intervjuud muinsuskaitseala külakogukondade liikmetega. Intervjuudest kogutud andmeid tõlgendatakse narratiivianalüüsi abil.

Töö kolmandas osas tehakse uuringute tulemuste põhjal järeldusi ning koostatakse SWOT-analüüs. Samuti esitatakse ettepanekud loodusturismi arendamiseks Rebala muinsuskaitsealaga seotud turismiasjalistele.

Lõputööl on sissejuhatus, kokkuvõte, viidatud allikate loetelu, ingliskeelne resümees ja kuus lisa. Töö lisades on koondatud ülevaade turismi seostest jätkusuutliku arengu eesmärkidega, kus on toodud välja võimalikud tegevused arengueesmärkide täitmiseks turismiettevõtetes. Samuti on lisades Rebala muinsuskaitseala illustreerivad kaardimaterjalid ning läbiviidud uuringu töövahendid.

1. LOODUSTURISMI SIHTKOHA ARENDAMINE

1.1. Poollooduslikud kooslused kui loodusturismi ressurss

Tuhandete aastate jooksul on inimkond tegelenud loomapidamisega ning erinevate loodusmaastike kujundamisega, mis tulenes vajadusest pakkuda loomadele karjamaad ja talvist söödavaru. Selle tulemusel esineb maailma eri paigus erinevaid poollooduslikke kooslusi. Järgnev peatükk käsitleb poollooduslikele kooslustele ehk pärandniitudele omistatud väärtusi ning esitab näiteid nende maastike kasutamisest nii loodusturismis kui ka laiemalt.

Inimene võib tajuda poollooduslikke kooslusi lähtudes nende maastike kultuurilisest, majanduslikust, ökoloogilisest, esteetilisest või vaimsest väärtusest. Seejuures sõltub nende maastike säilimine otseselt sellest, milliseid väärtusi inimesed neile omistavad. (Lindemann-Matthies *et al.*, 2010 viidatud Tokarczyk, 2018, lk 195 vahendusel) Poollooduslikke kooslusi võib käsitleda ajaloo pärandina ehk osana teatud piirkonna maaharimise ja loomapidamise ajaloost. Seda eriti vanema generatsiooni teadvuses, kelle esivanemad on elanud ühel maa-alal põlvkondade kaupa ning kes tunnevad kohustust jätkata piirkonnale iseloomulikku maaharimise traditsiooni. (Tokarczyk, 2018, lk 196)

Maastik ja kultuur on omavahel lahutamatult seotud, seda nii kohalike elanike kui ka piirkonda külastavate inimeste silmade läbi. Kultuurmaastikud loovad kohalikule kultuurile kui turismiatraktsioonile ruumilise tausta ja konteksti. Siinkohal võib illustreeriva näitena tuua Mongoolia, mis on maailmas üks tuntumaid sihtkohti rohumaastikel põhineva kultuuriga tutvumiseks. Mongoolia puhul tuuakse peamiste vaatamisväärsustena välja Mongoolia riigi kultuuri, looduse või nende kombinatsiooni. Loodus ja kultuur on põimitud ka Mongoolia stepirännakute turundussõnumitesse, mis

kutsuvad avastama „kaunist rohumaastikku ja fantastilisi Mongoolia kombeid“ või siis „kogema rohumaakultuuri arengut“. (Buckley *et al.*, 2008, lk 48, 53)

Pärandniitude kultuuriväärtusena võib käsitleda ka teadmisi seal kasvavate taimede kohta, sh nende taimede võimalike maitse- või raviomaduste kohta. Selliseid maastikke võib nimetada ka ravimtaimemaastikeks. Sõukand (2010, lk 9) on selgitanud, et ravimtaimemaastik on kujunenud üksikinimese või kogukonna jagatud teadmiste baasil. Ravimtaimemaastik võib esineda nii taluaias ja kohalikul heinamaal kui ka lähedal asuvas metsas või rabas ehk kõigis nendes kohtades, kus inimene sageli viibib ja korjab taimi, mis jõuavad omakorda tema kööki ja koduapteeki.

Euroopa liikmesriikide maapiirkondades võib poollooduslike koosluste hooldamisest kujuneda ka arvestatav sissetulekuallikas, sest pärandniitude taastamist ja hooldamist subsideeritakse Euroopa Liidu vahenditest. Avatud rohumaastikes võib sageli näha ka turismimajandusliku väärtust, sest lisaks kohalikele elanikele hindavad ka piirkonna külastajad hooldatud maastike ilu ning väärtustavad võimalust näha rohumaadel karjatavaid loomi. (Tokarczyk, 2018, lk 196) Poollooduslikud kooslused on ka osa inimkonna ökoloogilisest pärandist. Liigirikkad looduslikud ja poollooduslikud rohumaad mõjutavad positiivselt põllumajanduslikku tootlikkust ning pakuvad inimestele elamisväärtet elukeskkonda toetavaid ökosüsteemiteenuseid: reguleerides veerežiimi, talletades süsinikku, kontrollides erosiooni ning luues elukeskkonda tolmeldajatele ja teistele putukatele, mis pakuvad looduslikku tõrjet põllumajanduskultuure hävitavatele kahjuritele. (Bengtsson, *et al.*, 2019 lk 14)

Iga pärandiväärtuse puhul tuleb aga arvestada, et selle kaitsmine ei tähenda ilmtingimata pärandi „ajas külmutamist“. Andes pärandi vanale vormile uue funktsiooni on võimalik selle elujõulisust hoopis edendada. (Ming Su *et al.*, 2020, lk 220)

Poollooduslike koosluste taastamise ja majandamise edendamine on Euroopa regiooni tasandil juba üsna levinud. Näiteks Prantsusmaal korraldatakse alates 2010. aastast „Õitsvate Niitude Võistlusi“ (*Flowering Meadows Contest*), millest on võtnud osa üle 1500 farmeri. Selle projekti tulemusel on jõutud näiteks arusaamisele, et põllumajandustoodangu kvaliteet sõltub otseselt rohumaade ehk niitude bioloogilisest mitmekesisusest ehk liigirikkusest. Samuti on täheldatud, et ka põllumajandustoodangu tarbijad on muutunud järjest teadlikumaks maapiirkondade niitude liigirikkuse ja toidu

kvaliteedi vahelisest seosest. (Europarc Federation, *n.d.*) Niitude häid omadusi hinnatakse ka Suurbritannias, kus prints Charlesi algatusel loodud heategevuslik organisatsioon on loonud 5000 hektari suurusel alal looduslike lillerikkaid niite. Samuti on Suurbritannias tekkinud hulgaliselt rohujuure tasandi organisatsioone, mis ühendavad inimesi, kes soovivad rajada oma suurematesse maavaldustesse või hoopis maja tagahoovi lilleaasasid, mis põhinevad kohalikel taimeliikidel. Selliste algatuste abil on niidukooslused levinud ka linnakogukondadesse, mis on omakorda suurendanud huvi lilleniitude rajamise ja hooldamise vastu. (Barkham, 2021)

Niidutaimede populariseerimisse on andnud suure panuse Hollandi maastikukujundajad ehk nn „*The Dutch Wave*“, kelle eestvedamisel on juba alates 20. sajandi algusest edendatud naturaalsemate mitmeaastaste õis- ja heintaimede istutamist nii maa-aedadesse kui ka avalikku linnaruumi. Sellist maastikukujunduse stiili nimetatakse „Uueks püsikuliikumiseks“ (*the New Perennial Movement*). Liikumise üheks silmapaistvamaks maastikukujundajaks on Piet Oudolf, kes alustas püsikute põhise ning loomulikuma aiakujundusega juba 1970-ndatel. Tema eesmärgiks oli pikendada traditsioonilist kuuenädalast õitsemisperioodi, seades õistaimede värvidest esiplaanile hoopis taimestuse vormi. Selline lähenemine aitab luua aedadesse naturaalsema tulemuse, mis pakub aiakülastajatele silmailu ka õitsemisperioodi väliselt. Oudolf'i poolt kujundatud aedadesse ja parkidesse korraldatakse arvukaid turismireise. Tema töö on saanud tunnustuse ka väljaspool Hollandit. Piet Oudolf on kujundatud näiteks High Line'i pargi New Yorgis ning Chicagos asuvat Lurie aeda. (Martin Randall Travel Ltd, *n.d.*)

Uut püsikuliikumist edendavad ka mitmed Eestis tegutsevad aednikud ja maastikukujundajad. Nende hulgas võib esile tuua aiakujundaja Eveli Ustavi püsikuteteemalise blogi (<http://iluaed.blogspot.com/p/blog-page.html>), Viljandimaal asuvat Energia talu, mis tegeleb ravimtaimede kasvatamisega (www.energiatalu.ee) ning maastikukujundaja Helle Väarsi niidutaimedel põhinevat lilleaeda Lääne-Virumaal (www.helle.ee/lilleniit).

Eestis on saanud hoo sisse ka pärandniitude taastamine. Näiteks vahemikus 2014–2019 taastati Euroopa Komisjoni LIFE+ fondi vahenditest 2500 hektarit loopealseid Lääne-

Eestis, Saaremaal ja Hiiumaal. Projektist „Elu alvaritele” võttis osa ligikaudu 600 eramaaomanikku ja 60 loomakasvatajat ning aastal 2018 võitis projekt üleeuroopalise Natura 2000 auhinna. (Pärandkoosluste Kaitse Ühing, 2019, lk 4)

Projektiga taastatud loopealsed olid eelnevalt sisuliselt kinnikasvanud ja hüljatud, millega nende rekreatiivne ja looduskaitsepotentsiaal järjepidevalt kahanes. Projekti õnnestumisele aitas kaasa kohalike elanike ja turistide kaasamine teavituskampaaniasse, mis tutvustasid loopealsete loodusväärtusi, planeeritavate taastamistöõde mõju looduslikule mitmekesisusele ning loopealsete potentsiaali vaba aja veetmise kohana. (Pärandkoosluste Kaitse Ühing, 2019, lk 26)

Niitide elurikkuse ja loodusväärtuse üks suurimaid populariseerijaid Eestis on ökoloog ja looduskaitsebioloog Aveliina Helm, kes on juba aastaid levitanud „igäühe looduskaitse“ ideed kutsudes kõiki inimesi teadlikult panustama elurikkusesse läbi looduslike elupaikade loomise. Igäühe looduskaitse väljendub näiteks selles kui väikemaaomanik asendab oma hoovimuru vähemalt osaliselt kohalike niidutaimedega. See aitab luua tolmeldajatele elupaiku ning leevendada nende toidupuudust. Igäühe looduskaitse peaksid panustama ka ettevõtted, sõltumata oma tegevuse keskkonnamõju ulatusest. Siinkohal võiksid äriühingute esindajad tutvuda oma tegutsemispiirkonna ökosüsteemidega ning luua loodussõbraliku tegevuskava, mis aitaks leevendada ettevõtte tegevusega seotud ökoloogilist jalajälge. (Helm, 2016)

Poollooduslike koosluste teemal avaldatud teaduskirjanduse põhifookus on seni olnud suunatud poollooduslike koosluste ökoloogilisele väärtusele. Samas on pärandniitudel olemas tugev turismimajanduslik potentsiaal, mis on saanud kinnitust eelpool toodud näidete põhjal. Liigirikastel pärandniitudel on muuhulgas olemas ka loodushariduslik mõõde, mis võimaldab kasutada neid maastikke ökoturismi sihtkohtadena. Siinkohal eeldab loodusturismi arendamine looduskaitseliste ja sotsiaalmajanduslike huvide balansseerimist, et tagada turismiteenuste arendamisel kohalike elanike heaolu ja maastike säilimist.

1.2. Loodusturismi sihtkoha jätkusuutlik arendamine

Loodusturismi mõiste käsitlemisel tuleb silmas pidada, et sõltumata turismireisi eesmärgist on igal turistil olemas teatud määral ka looduspõhine huvi. Selle huvi ulatus, mis väljendub näiteks soovis osaleda looduspõhistes tegevustes on aga kõigi puhul erinev. (Duffus & Deardon, 1990, viidatud Dwyer & Edwards, 2000, lk 272 vahendusel) Loodushuvist lähtudes, võib turiste jagada viie järgmise kategooria vahel (Dwyer & Edwards, 2000, lk 272–273):

- Tavaturist, kellel puudub loodushuvi – sellel külastajal puudub igasugune huvi looduse vastu. Puhkuse või külastuskoha valikul loodus rolli ei mängi. Tavaliselt on antud juhul tegemist ostureisi või mõne sündmuse külastamisega.
- Loodusest teadlik tavaturist – selle külastaja jaoks on loodus/keskkond olulisemad, kuid need ei ole omaette eesmärgiks. Looduspõhine vaatamisväärus on vaid üks komponent turismiteenuste (majutus, toitlustus, meelelahutus) kogumist.
- Erihuvidega turist – tema reisi eesmärgiks on loodusega seotud kogemused ja tegevused. Neid eesmärke saab rahuldada tavaliselt kindlas keskkonnas või sihtkohas, mis võib olla ka looduslik. Erihuvideks võivad olla näiteks matkamine, ratsutamine, kanuusõit, linnuvaatlus või näiteks kohaliku toidu- ja veinikultuuriga tutvumine.
- Looduspõhine turist – tema puhul on piirkonna külastamise peamiseks ajendiks loodus/keskkond ning suurem osa reisiajast on pühendatud loodusega seotud tegevustele ja looduskeskkonna nautimisele. Sihtkoha loodusariduslikud võimalused ei ole esmatähtsad, kuid võimaluse avanemisel teretunud.
- Ökoturist/spetsialist – tema reisi peamine põhjus on loodushuvi. Vajadus taristu (viidad, sihtkoha haldamiseks mõeldud rajatised) järele on minimaalne. Loodusaridus ja keskkonnakaitse mängivad tema reisikogemuses olulist rolli.

Loodusturismi sihtkoha arendamisel tuleks keskenduda kolmele viimasele sihtgrupile kui kõige perspektiivsemale segmendile. Võib eeldada, et need segmendid käituvad loodusturismi sihtkohas vastutustundlikult, arvestades sihtkoha ökoloogilise

keskkonnaga ning kohalike elanike huvidega. See aitab omakorda edendada loodusturismi sihtkoha säästvat arengut. Jiménez-García jt (2020, lk 2) on öelnud, et sihtkoha säästva arendamise puhul tuleb arvestada piirkonna nn sotsiaalse- ja keskkonnalase kandevõimega. Vastasel korral võib majandusliku arengu taustal kahaneda kohaliku elanikkonna heaolu ning looduskeskkonna kvaliteet.

Mayer jt (2010, lk 81) leiavad, et turismiteenuste arendamisel kaitsealades tuleks seada eesmärgiks kvaliteedi mitte kvantiteedi, soosides piirkonna külastajaid suurendama oma kulutusi, mis aitaks omakorda hoida kaitseala külastajate arvu optimaalsel tasemel. Kvaliteetsed ja kõrgema hinnatasemega turismiteenused loovad nende hinnangul piirkonna kohalikele elanikele töökohti ja ettevõtlustulu ning edendavad ühtlasi ökoloogiliselt vastutustundlikku turismi.

Jätkusuutliku loodusturismi sihtkoha arendamisel tuleks ühtlasi vaadelda turismi säästvat arendamist tervikuna. Maailma Turismiorganisatsiooni poolt antud määratluse järgi peab jätkusuutlik turism võtma täielikult arvesse turismi praeguseid ja tulevikus esinevaid mõjusid (sh majandus-, sotsiaalses- ja keskkonnasfääris) ning arvestama turismisihtkoha keskkonna-, kohalike kogukondade-, piirkonna külastajate- ja turismisektori kui terviku vajadustega. Rahvusvaheline kogukond on pannud kirja 17 jätkusuutliku arengu eesmärgi, millesse turismisektor peab kas otseselt või kaudselt panustama. (World Tourism Organization & United Nations Development Programme 2017, lk 15)

Käesoleva lõputöö lisa 1 sisaldab tabelit, kus on toodud ülevaade jätkusuutliku arengu eesmärkide seostest turismisektoriga ning olulistest tegevustest poliitilises ja ettevõtlussfääris, mis aitavad neid eesmärgi edendada. Antud lisa punktides 13–15 selgub, et jätkusuutliku turismisektori arendamine tähendab ühtlasi ka panustamist kliimamuutuste tagajärgede leevendamisse, sh läbi ökosüsteemide kaitse ja elurikkuse säilitamise algatuste toetamise. Seega võib loodusturismi sihtkoha jätkusuutlik arendamine näiteks olemasoleva kaitseala baasil anda olulise panuse piirkonna turismimajanduse jätkusuutlikusse arengusse. Lisaks loodushoiule on jätkusuutliku arengu eesmärkides läbivaks võtmetegevuseks kohalike kogukondade kaasamine. Loodusturismi sihtkoha arendamise puhul võib see tähendada näiteks kohalike kogukondade kaasamist juba sihtkoha arendamise planeerimisfaasis.

Siinkohal tuleks arvestada, et looduskaitsete väärtuste ja turismi arendamise eesmärkide balansseerimine eeldab hästitoimivate koostöövõrgustike olemasolu, põhinedes sh võtmeisikute sotsiaalsel võimekusel läbirääkimiste pidamises ning ühisosa leidmises erinevate huviosapoolte vahel (Stokke & Haukeland, 2018, lk 2162). Kaitsealadel ja selle lähiümbruses sõltub turismi jätkusuutlikkus otseselt ka sellest, kas turism parandab kohalike kogukondade toimetulekut ja kujundab nende looduskaitsealaseid hoiakuid ja käitumist ehk kas nad tajuvad kaitsealal baseeruvat turismist kasu või mitte (Liu *et al.*, 2012, viidatud Bello *et al.*, 2016, lk 471 vahendusel). Samas võib turismi arendamine kaitsealal pakkuda kohalikule kogukonnale majandusliku tulu näol kompensatsiooni, mis korvab kaitseala maakasutuse/ehituse piirangutest tulenevaid ebamugavusi (Mayer *et al.*, 2010, lk 73).

SA Keskkonnainvesteeringute Keskuse (edaspidi KIK) poolt tellitud uuring, mis käsitles poollooduslike koosluste jätkusuutlikku majandamist Eestis, tõi välja, et niidukoosluste hooldajatele on kõige olulisemaks motivaatoriks makstavad toetused, millele järgneb vajadus panustada looduskaitseesse ja soov jätkata peretraditsioone. Kokkuvõttes hinnati niidukoosluste hooldamisega kaasnevate väärtustena hooldatud maastikku, liigirikkuse säilimist, lississetulekut ja maastikuhoolduse traditsioonide järjepidevust ning vähemal määral ka põllumajandustoodangut. Samuti toodi välja, et niitude hooldamine, loodusturism ning mahetootmine on üksteist toetavad tegevusvaldkonnad, kus majandustegevus toob rahalisi vahendeid niitude hooldamiseks ning sama kehtib ka vastupidi. Täiendavalt toodi välja järgmised motivatsioonitegurid: (Holm *et al.*, 2019, lk 93, 99)

- Niidukoosluste hooldamine aitab hoida koduümbruse korras;
- Niitude esteetilisus võimaldab pakkuda turismiteenuseid;
- Saab olla oma tegevusega teistele eeskujuks;
- Saab edendada noorte tervist läbi füüsilise koormuse (niitmine) võimaldamise.

Alates 2000. aastate algusest on Eestis poollooduslike koosluste hooldamist ja taastamist toetanud Keskkonna- ning Maaeluministeeriumi allasutused (Holm *et al.*, 2019, lk 7). Toetuste taotlemise puhul tuleb arvestada, et ühe programmi kaudu toetuse taotlemine võib välistada õiguse taotleda toetusi teistest programmidest. Samuti tuleb kõikide toetuste puhul arvestada, et poolloodusliku koosluse (edaspidi PLK) toetuse

saamisega kaasneb viieaastane hooldamise kohustus. Järgnevas tabelis 1 on toodud välja PLK taastamise ja hooldamise programmide toetuste ühikumäärade võrdlus.

Tabel 1. Ülevaade PLK taastamise ja hooldamise meetmetest

Toetuse liik	PLK taastamise toetus	PLK hooldamise toetus	PLK taastamiseks vajalike investeeringute toetus
KIK loodushoiu ja ühtekuuluvusfondi vahendid	180€/ha –885€/ha		toetused töövahendite ja loomade soetamiseks ja taristu rajamiseks
PRIA toetuse ühikumäärad (aastas)		85€/ha–450 €/ha	
Euroopa Liidu LIFE+ loodusprogramm	75% projekti maksumusest LIFE+ loodus programmist, 25% Eesti riigi panus (KIK)		projektikulud hõlmavad investeeringuid taristusse, tööjõusse ja töövahenditesse

Allikas: Keskkonnaamet, 2021, lk 26–29

Lisaks rahalisele toetussüsteemile on sama oluline maahooldajate usaldus looduskaitse- või põllumajandustoetusi administreerivate ametkondade vastu. Asjakohane looduskaitsetegevuse koordineerimine ehk nõustamissüsteemi kättesaadavus ja nõustamisteenuste kõrge kvaliteet tõstab maaomanike motivatsiooni panustada looduskaitsele ka vabatahtlikult. (Holm *et al.*, 2019, lk 146)

Poollooduslike koosluste jätkusuutliku majandamise puhul on samuti oluline koostöö maaomanike ja loomakasvatajate vahel, mis aitab tagada maastiku hoolduse järjepidevust (Pärandkoosluste Kaitse Ühing, 2019, lk 5). Niidumaastike taastamine ja hooldamine on võimalik vaid siis, kui maaomanikud, kohalik kogukond ja külastajad seda toetavad. Kohaliku kogukonna kaasamine niidualade külastajate harjumuste kujundamisesse võib vähendada turismiga kaasnevat riski. Näiteks selleks et vähendada külastajate negatiivset mõju looduskeskkonnale ning kaitsta maaomanike huve võib suunata piirkonna külastajaid vähem tundlikele ning hästi ligipääsetavatele aladele, kuhu võib paigutada niidukoosluste loodusväärtust ja piirkonna ajalugu tutvustavaid infotahvleid. (Pärandkoosluste Kaitse Ühing, 2019, lk 26–27)

Eeltoodu põhjal tuleks pärandniitudel põhineva loodusturismi sihtkoha arendamist alustada kohalikele elanikele ja põllumeestele suunatud teavitustööst, milles tutvustada pärandniitude väärtusi ja nende hooldamisega kaasnevat pikaajalisi ökoloogilisi, sotsiaalmajanduslikke jm hüvesid. Pärandniitude taastamise ja hooldamisega kaasnevad riiklikud toetused on maapiirkondades kahtlemata oluline faktor. Samas toetavad pärandniitude hoolduse järjepidevust kõige paremini isiklikud huvid, mis võivad olla seotud näiteks loomapidamisega, turismiettevõtlusega või mahepõllundustoodangu kasvatamisega.

1.3. Kohaliku kogukonna kaasamine loodusturismi sihtkoha arendamisel

Kohaliku kogukonda võib määratleda kui inimeste ühendust, kes jagavad füüsilist keskkonda, millel on geograafilised, poliitilised, sotsiaalsed ja majanduslikud piirid (Lindström & Larson, 2016, lk 72–73). Loodusturismi sihtkoha arendamisel on oluline käsitleda kogukonna põhise turismi (*community-based tourism*) mõistet, mis lähtub turismi arendamisel eelkõige kogukonna huvidest. Siinkohal tuleb arvestada, et ükski kogukond ei ole homogeenne. Kohalikud kogukonnad koosnevad paljudest erinevatest sidusrühmadest, kellel on erinevad huvid, arvamused ja nägemused turismi arendamisest. Kogukonnapõhise turismi arendamisel tuleb selgitada välja erinevate huvigruppide väärtusi st, kuidas nad suhtuvad oma kogukonda ning kuidas nad sellesse panustavad kaasates loodusvarasid, teisi kogukonnaliikmeid või külastajaid. (Amsden, Stedman & Kruger, 2011, viidatud Lindström & Larson, 2016, lk 73)

Kohaliku kogukonna väärtuste ja huvide kaardistamiseks võib kasutada pärandi narratiivi (*heritage narrative*) meetodit. Antud uurimismeetodi fookuses on „mineviku valikuline tõlgendamine, lähtuvalt oleviku inimeste vajadustest, meeleoludest ja huvidest“. (Bridger, 1996, Strauser *et al.*, 2019, lk 1271 vahendusel) Pärandi lugude kogumine aitab mõista, kuidas kohalik kogukond tajub muutusi oma keskkonnas, mis omakorda võimaldab sidusrühmal kaaluda nende teadmiste põhjal kogukonna huve arvestavaid arengualternatiive (Strauser *et al.*, 2019, lk 1270).

Sarnaselt pärandi narratiivi meetodile kasutatakse piirkonna loodusressursside põhise arengu planeerimisel koha tunnetamise (*sense of place*) lähenemisviisi, mis kirjeldab

inimeste ja looduslike paikade vahelisi tugevaid sidemeid, millega tuleks piirkonna arengu kavandamisel arvestada. Selle lähenemisviisi puhul omistavad inimesed konkreetsele geograafilise asukohale väärtusi, mis on seotud koha psühholoogilise tunnetamisega, materiaalse sfääri- ja koha identiteediga (Brown, 2005, viidatud McIntyre *et al.*, 2008, lk 661 vahendusel).

Kohale omistatud väärtusi võib kaardistada näiteks fookusgrupi intervjuudes kõlanud lausete ja väljendite põhjal, milles intervjueritav jagab oma mälestusi või lugusid konkreetsest kohast. Järgnevalt võib uuritav märkida nende lugudega seotud kohad kaardile ehk määrata sõnastatud väärtustele kindla asukoha piirkonna kaardil. Antud meetodil kogutud andmeid saab kasutada sihtkoha loodusressursside efektiivsemaks majandamiseks, mis aitab säilitada piirkonnaga seotud inimeste jaoks olulisi väärtusi. (McIntyre *et al.*, 2008, lk 663, 668)

Uuritava piirkonna kohalike elanike hulgas võib viia läbi ka laiapõhjalisema uuringu küsitluse meetodil, mis kaardistaks piirkonna rohealade sotsiaalseid väärtusi. Antud juhul palutakse uuritavatel märkida kaardile piirkondi, millel on positiivne väärtus (nt ilus maastik, väärtuslik looduskoht, rahu ja vaikus, võimalused aktiivpuhkuseks jne). Samuti palutakse märkida piirkonnad, mis seostuvad negatiivsete väärtustega (nt müra, ebaturvalisus, korratus jne). Uuring koosneb üldjuhul lihtsustatud küsimuste kogumist, mis sisaldavad sõnu/väljendeid, mille tähendust on põgusalt selgitatud, kuid mis jätavad vastajatele siiski tõlgendamisruumi. (Tyrväinen *et al.*, 2007, lk 8)

Sellise uuringu tulemiks on sotsiaalsete väärtuste kaart (*social values map*), mis aitab määrata tajutavaid keskkonnaomadusi kohalikus kontekstis. Sotsiaalsete väärtuste kaardi kombineerimine teiste uurimismeetoditega (intervjuud, arvulised analüüsid jne) võimaldab läheneda piirkonna arengu planeerimisele süsteemsemalt. Meetodi rakendamine planeerimisprotsessi võimalikult varajases staadiumis, kaasates võimalikult suurt sihtgruppi, aitab ennetada konflikte maakasutuse üle tulevikus, sest planeerimisprotsessis arvestatakse rohealadega seotud väärtuste ja hinnangutega. (Tyrväinen *et al.*, 2007, lk 16)

Kaitsealadega seotud turismi planeerimisel tuleks kogukonna kaasamisel arvestada seitsme osalusplaneerimise elemendiga (*participatory planning elements*), mis aitavad

tuvastada kohaliku kogukonna planeerimises osalemisega seotud vajadusi ja võimalike takistusi. Osalusplaneerimise elemendid on: (Bello *et al.*, 2016, lk 473–477)

- Kaasamise ajastus – kohalike inimesi tuleb kaasata planeerimisse võimalikult vara, jälgides, et nad oleksid kaasatud projekti ettevalmistusetapis ja samuti projekti koostamis-, rakendamis- ning hindamisfaasis;
- Ressursside kättesaadavus – lisaks rahaliste vahendite mobiliseerimisele peab kohalikel elanikel olema kogu planeerimisprotsessi ajal juurdepääs turismiekspertide nõuannetele ja muule asjakohasele infole, mis aitaks neil planeerimisprotsessi teadlikumalt panustada;
- Esindatus – kogukondi peavad esindama need inimesed, kes on valmis planeerimisprotsessi käigus esindama kogukonna huve ning on saanud kohalikelt inimestelt ka vastava esindusõiguse;
- Sõltumatus – kogukonna esindajate sõltumatus aitab kaasa erapooletule planeerimisprotsessile, mida ei saa mõjutada näiteks sponsororganisatsioon või mõni teine huvigrupp;
- Mõju ja võim – mõjuvõimu on võimalik kasvatada turismi arendamisega seotud teadmiste kogumisel, mis eeldab omakorda vastavate teaberessursside kättesaadavust planeerimisprotsessi eel ja selle käigus;
- Läbipaistvus – tõhus osalusplaneerimine eeldab, et kõik protsessid oleksid kohalike kogukondade jaoks piisavalt läbipaistvad ehk oleks selge, kuidas protsess edeneb ja kuidas võetakse vastu otsuseid;
- Otsuste vastuvõtmise struktuur – selle puhul on tegemist otsustusprotsesside dokumenteerimisega, mis annab huvitatud osapooltele selge ülevaate, kuidas on iga otsus sündinud.

Võib eeldada, et kui mõnes eelpool nimetatud osalusplaneerimise elemendis esineb olulisi puudusi, võib see hiljem tuua kaasa kohalike elanike vastuseisu kaitseala arengut puudutavate otsuste elluviimisel. Arengukavade elluviimiseks praktikas peaksid ideaalis planeeritavad muutused olema algatatud kohalike kogukondade poolt. Kui see ei ole võimalik, siis kohalikud elanikud peaksid olema aktiivselt kaasatud juba muutuste planeerimise etappi, näiteks kohalike kogukondade esindajate kaudu. Siinkohal peaks riiklikel või kohaliku omavalitsuse organisatsioonidel olema pigem koostööpartneri ja nõuandja roll.

2. REBALA MUINSUSKAITSEALA KUI LOODUSTURISMI SIHTKOHA ARENDAMINE

2.1. Rebala muinsuskaitseala piirkonna tutvustus

Rebala muinsuskaitseala asub Jõelähtme vallas, mis piirneb läänest Tallinna linnaga. Jõelähtme vallas on mitmeid looduslikke ja inimtekkelisi vaatamisväärsusi, millest tuntumad on näiteks Jägala juga ja Linnamäe hüdroelektrijaam. Populaarsemate külastuskohtade taustal on Rebala muinsuskaitseala (edaspidi Rebala mka) turismimajandusliku potentsiaali arendamine jäänud pigem tahaplaanile. Rebala mka kaart on toodud lisa 2, kus roheline värviga on piiritletud muinsuskaitseala tuumikala ning helesinise joonega kaitsevööndi ala. Helesiniste täppidega on kaardil märgitud mälestiste asukohad.

Rebala mka on Eestis ainuke muinsuskaitseala, mis ei asu linnade keskustes vaid hajaasustatud maastikul. Kaitseala unikaalsus seisneb kultuurmaastikus, mis on kujunenud viimase 2500 aasta jooksul looduse- ja inimtegevuse koostöös. Muinsuskaitsealalt leiab arvukalt muistised kiviajast keskajani, mis viitavad muuhulgas ka tihedatele sidemetele Skandinaaviamaade ja Saksamaaga. Kultuurimälestiste registris on arheoloogiamälestistena kaitse all kümme-kond muinasasulakohta, hiiekoht ja ohverdamispaik, muinaspõllud ja kivikirstkalmed. Loodusmälestisteks loetakse Kostivere karstiaala ja Ülgase pank. (Muinsuskaitseameti Kultuurimälestiste register, 2020) Ülgase pank asub Ülgase looduskaitsealal ja Kostivere karstiaala on maastikukaitseala. Mõlemad kaitsealad on ühtlasi ka Natura 2000 loodusala. Muinsuskaitsealal asuvad Maardu- ja Kostivere mõisapargid on kaitsealused pargid. (Maa-amet, *s.a*)

Rebala mka valitsemise lähtekohaks on olnud selle kultuur-ajalooline väärtus (Rebala muinsuskaitseala põhimääruse § 2, 2016). Seni on vähe tähelepanu pööratud Rebala mka loopealsetele pärandniitudele kui väärtuslikule elupaigatüübile.

Loopealsed on poollooduslikud rohumaad, mis on kujunenud õhukese mullakihiiga lubjakivist aluskivimil. Kasina põllumajandusliku väärtuse tõttu on sajandite jooksul kasutatud neid maastikke eelkõige lammaste, hobuste ja veiste karjamaana. Loopealsed ehk alvarid on tähtsaks elupaigaks paljudele niiduliikidele, sealhulgas mitmetele ohustatud taime-, looma- ja linnuliigile. Nende maastike säilitamine eeldab regulaarset ning mõõdukat hooldamist võsastumise tõrjumiseks. Võsastumine toob kaasa alvarite puhul kõrgelt hinnatud avatud vaadete kadumise ning liigirikkuse vähenemise. Võrreldes saja aasta taguse ajaga on Eesti loopealsetest säilinud kõigest 5 %, millest ei piisa, et säilitada loopealsete ökoloogiline ühendatus ja bioloogiline mitmekesisus pikemas perspektiivis. (Pärandkoosluste kaitse ühing, 2019, lk 8–9)

Rebala mka alvarite säilimise eest seisvate kohalike külakogukondade esindajad on jaganud kohaliku omavalitusega muret põllumajandusettevõtjate tegevuse pärast, kes künnavad loopealseid riigipoolsete toetuste abil üles (Muinsuskaitseamet, 2020, lk 7). Enamasti on tegemist rentnikega, kes on rentinud maid nii riigilt kui ka eraomanikelt teravilja või loomasööda kasvatamiseks. Töö lisas 3 on roosa värviga märgitud riigimaade asukohad muinsuskaitseala piirkonna kaardil.

Käesoleva lõputöö kirjutamise ajal valmistatakse ette ka Rebala mka uut kaitsekorda, mille koostamisel on Muinsuskaitseamet seadnud eesmärgiks Rebala mka väärtuste hoidmise ja säästva arengu, riigiasutuste ja kohaliku kogukonna vahelises koostöös (Muinsuskaitseamet, 2020, lk 2). Sügisel 2020 toimunud kohtumistel Muinsuskaitseametiga, tegid kohalike kogukondade esindajad ettepaneku pöörata senisest enam tähelepanu Rebala mka loopealsete maastike looduskaitse väärtuse hindamisele. Selle tulemusena on Muinsuskaitseamet kaasanud kaitsekorra koostamisse pärandniitude asjatundjaid. Kohalikes kogukondades oodatakse, et järgmise sammuna muinsuskaitseala poollooduslike kooslusi inventariseeritakse. Loopealsete inventariseerimine looks maaomanikele võimaluse saada edaspidi niitude hooldamise

eest toetusi ka looduskaitsealadele suunatud programmide, ilma et peaks seadma muinsuskaitsealale täiendavaid looduskaitselisi piiranguid.

Viimastel aastatel on Rebala muinsuskaitseala piirkonnas sagenenud Tallinna Jäätmejaama Taaskasutuskeskuse (edaspidi TJT) tegevusest põhjustatud lõhnahäiringuid. Selle pinnalt on tekkinud tugev kodanikualgatus Facebooki keskkonnas loodud grupi „Jõelähtme valla ja Maardu linna haisuninad“ näol. Selles keskkonnas annavad piirkonna elanikud teada TJT-ga seotud lõhnahäiringutest. Need fikseeritakse ning koostatakse kuu lõikes raportid, mida edastatakse Keskkonnainspeksioonile. Seoses nende kaebustega on Keskkonnaamet alustanud haldusmenetlust ning seadnud TJT-le kohustuse koostada lõhnaaine esinemise vähendamise kava. (Keskkonnaamet, *s.a.*)

Valla lääneosas asuvad paekivikaevandused ja jäätmejaam on kujundanud Jõelähtme vallale tööstuspiirkonna kuvandi. Selle taustal on Rebala mka kujunenud omamoodi barjääriks, mis seab piiri tööstusmaastike laienemisele ning loob eelduse piirkonna loodusväärtuste säilimisele.

Jõelähtme Vallavalitsus on seadnud oma arenguplaanides prioriteediks säästva arengu. Muuhulgas nähakse ette toimivate rohealade ja rajatiste säilitamist ja taasloomist, mis toetaksid liikide rännet ja kliimamuutustega kohanemist ning mis rikastaksid kohalike inimeste elukeskkonda, pakkudes olulisi ökosüsteemiteenuseid. (Jõelähtme Vallavalitsus, 2018, lk 8–9)

Samas on Rebala mka piiril kasvanud riigipoolne surve paekivi kaevandamiseks, mis on seotud eelkõige Rail Balticu raudtee ehitusega. Uute paekivikaevanduste loomine ei haaku vallavalitsuse ega kohaliku kogukonna huvidega, sest valla territooriumil on juba mitmeid kaevandusi, mis ootavad endiselt olemasoleva paekivivaru ammutamist ning kaevandusala korrastamist rekreatsioonialadeks. Arvestades, et Jõelähtme vald piirneb läänest Tallinna linnaga ehk riigi tähtsaima tõmbekeskusega, loob see valla arengule siiski soodsa keskkonna. Läbi Jõelähtme valla territooriumi (sh Rebala mka keskosa) kulgeb suure liikluskoormusega rahvusvaheline magistraal Tallinna-Narva maantee, mis toetab teenindus- ja kaubandusettevõtlike arendamist maantee läheduses. Valla peamiseks vaatamisväärsusteks loetakse Kostivere karstiala, Ülgase pank ja ning

Linnamäe ja Jägala jõe paikkonda. Lähtudes nende turismipiirkondade unikaalsetest loodus- ja kultuuriväärtustest on Jõelähtme Vallavalitsus seadnud oma arengukavas eesmärgiks selgitada välja nende piirkondade puhke- ja turismialaseid võimalusi ning arendada (sh tootestada) neid koostöös era- ja kolmanda sektoriga. (Jõelähtme Vallavalitsus, 2018, lk 32–34)

Aastal 2019 valminud „Harju maakonna arengustrateegia 2035+“, mis puudutab ka Jõelähtme valda, näeb ette terve rea pikaajalisi tegevussuundi, mis aitaksid tervikuna kaasa Harju maakonna jätkusuutlikule arengule. Muuhulgas nähakse vajadust suurendada loodus- ja muinsuskaitsealade arendamisel paindlikkust riigi tasandil. Kohalike omavalitsuste tasandil nähakse vajadust muuta kohalikud loodusobjektid ja vaatamisväärsused nähtavamaks ning seeläbi külastatavamaks. (Harjumaa Omavalitsuste Liit, 2019, lk 50)

Rebala mka arengu planeerimisel tuleb vaadelda tervet piirkonda laiemalt, hinnates ümbruskaudsete alade mõju muinsuskaitseala väärtuste säilimisele. Samuti tuleb käsitleda muinsuskaitseala kui elukeskkonda, mis peab toetama kohalike elanike vajadusi. Piirkonna arengule seatud eesmärkide elluviimiseks on oluline kohalike kogukondade koostöötähe ning riigivõimuesindajate ja teiste huvigruppide tugev valmidus erinevate huvide balansseerimiseks ja ühisosa leidmiseks.

2.2. Uuringute meetodid ja korraldus

Lõputöö uuringute eesmärgiks oli kaardistada Rebala muinsuskaitseala pärandkooslustel põhinevaid turismiressursse ja nendega seotud väärtusi ja nägemusi loodusturismi arendamise osas. Pärandkoosluste kui loodusturismiressursi kasutamise hetkeolukorra kaardistus põhineb eelkõige teisestel andmetel ehk piirkonna arengu- ja kaitsekorralduskavade, organisatsioonide kodulehtede jmt analüüsil.

Teise uuringu meetodiks oli poolstruktureeritud intervjuu muinsuskaitseala kohalike kogukondade liikmetega. Intervjuu küsimused valmistati eelnevalt ette, kuid samas jäeti võimalus kõrvaliste teemade käsitlemiseks intervjuu käigus. Uurimismeetodi valik põhines eeldusel, et poolstruktureeritud intervjuu abil on võimalik koguda olulist ning

üksikasjalikku teavet, mida teised andmekogumismeetodid üldjuhul ei võimalda (Tokarczyk, 2018, lk 190).

Uuringusse oli kaasatud kolm sihtrühma:

- Rebala muinsuskaitseala tuumikala territooriumil asuvate külakogukondade külavanemad,
- muinsuskaitseala territooriumil tegutsevad loodusgiidid,
- muinsuskaitseala tuumikkülade elanikud, kellel puudub otsene seos turismiga.

Külavanemad ja turismiettevõtjad olid valitud sihipärase valimi alusel. Intervjueeritavatega esmakontakti loomiseks ning intervjuudeks sobiliku aja leidmiseks kaasati MTÜ Rebala Kultuuriruumi juhatajat. Kohalikke elanikke ning maaomanikke kaasati uuringusse lumepallivalimi meetodil, paludes külavanemaid juhatada edasi nende inimeste juurde, kes võiksid uuringust osa võtta. Selle tõttu võis uuringu valim kujuneda inimestest, kes jagavad sarnasemat maailmavaadet. Uuringut viidi läbi perioodil 27.02.2021–29.03.2021. Kokku saadeti välja 31 intervjuu ettepanekut, millele vastas üheksa inimest, kes olid valmis kuu aja jooksul intervjuud andma.

Järgnevas tabelis 2 on toodud ülevaade intervjuude toimumisest ja representatiivsusest. Intervjueeritavad on kodeeritud vastavalt sellele, kas nad on kohalikud elanikud KE1–KE5 või külavanemad KV1–KV3. Kood KMO märgib maatulundusmaa omanikku, kes ei ela piirkonnas, kuid on selle piirkonnaga seotud läbi oma esivanemate ja sugulaste.

Tabel 2. Ülevaade poolstruktureeritud intervjuude läbiviimisest.

Intervjuu toimumise aeg	Intervjuu toimumise koht	Esindatud küla	Intervjueeritava kood
27.02.2021	Manniva küla	Vandjala küla	KV1
28.02.2021	Manniva küla	Manniva küla	KE1
03.03.2021	Manniva küla	Rebala küla	KE2
05.03.2021	Zoom	Võerdla küla	KV2
06.03.2021	Zoom	Jõelähtme küla	KMO
12.03.2021	Zoom	Rebala küla	KV3
16.03.2021	Zoom	Jõelähtme küla	KE3
17.03.2021	Zoom	Parasmäe küla	KE4
29.03.2021	Zoom	Manniva küla	KE5

Kroonviiruse epideemia tingimustes toimusid intervjuud nii veebikeskkonnas (Zoom) kui ka õuetingimustes, kui intervjueeritav eelistas suhelda silmast-silma füüsilises

keskkonnas ning ilm seda soosis. Antud juhul toimusid kohtumised intervjuerija kodutalus, Manniva külas. Mõlema keskkonna puhul intervjuud salvestati ning transkribeeriti hiljemalt järgmisel päeval. Intervjuud kestsid keskmiselt poolteist tundi.

Intervjuu küsimused (lisa 5) on jaotatud nelja teemaplokki. Intervjuu struktuur põhineb Morgan & Krueger'i (1998) poolt väljatöötatud formaadil: Intervjuu algab sissejuhatavate küsimustega, mis aitavad ergutada mõtete voolu. Sissejuhatusele järgneb üleminek võtmeteemade käsitlemisele. Intervjuu lõppeb uurimisteemat kokkuvõtivate küsimustega, kus intervjueritaval antakse võimalus lisada midagi juurde, mis jäi eelnevatest vastustest välja. (viidatud Strauser *et al.*, 2019, lk 1274 vahendusel) Ülevaade uuringus käsitletavatest teemadest ja uuringu küsimuste aluseks olevatest allikatest on toodud tabelis 3.

Tabel 3. Intervjuu küsimuste koostamisel kasutatud allikad

Intervjuus käsitletavat teemad	Intervjuu küsimuste aluseks olevad allikad
Sissejuhatavad küsimused	Morgan & Krueger. (1998) Strauser et al. (2019)
Rebala muinsuskaitseala maastike/loodusobjektide tajutavat väärtust käsitlevad küsimused	McIntyre <i>et al.</i> (2008) Raymond <i>et al.</i> (2009) Tyrväinen <i>et al.</i> (2007)
Sihtkoha arengu planeerimisse kaasamisega seotud küsimused	Bello <i>et al.</i> (2016) Holm <i>et al.</i> , 2019
Kogukonna koostöö ja sihtkohta panustamisega seotud küsimused	Amsden, Stedman & Kruger. (2011) Holm <i>et al.</i> (2019) Raymond <i>et al.</i> (2009)

Intervjuu käigus kasutati täiendava uurimisvahendina kogukonna väärtuste kaarti (*community values map*), mis aitab kaardistada kogukonna liikmete jaoks olulisi loodusressursse ja ohutegureid uuritavas piirkonnas. Meetod põhineb „kohataju ja sotsiaalökoloogiliste süsteemide teoorial, mille järgi käsitletakse inimesi kui maastikuagente, kes omistavad maastike biofüüsikalistele omadustele tähenduse ja väärtuse, mis ei ole instrumentaalne ega rahaline“. Selle meetodi järgi näidatakse intervjueritavatele uuritava ala kaarti, kuhu palutakse kanda peale olulised loodusressursid. Samuti palutakse märkida kaardile probleemsed piirkonnad, mis

avaldavad negatiivset mõju nende elukvaliteedile või kus esinevad probleemid maastiku majandamisel. Väärtuste ja probleemalade kaardile märkimiseks võib kasutada näiteks erivärvilisi markereid, kus roheline värviga märgitakse väärtusi ja punase värviga probleemkohti. Uurimispiirkonna väärtuste ja ohtude kaardistamisega kogukonna esindajate poolt on võimalik välja tuua piirkondlike erinevusi loodusressursside ja ohtude osakaaludes. (Raymond *et al.*, 2009, lk 1305–1306, 1314)

Intervjuudest saadud andmete süstematiseerimiseks kasutati narratiivi analüüsi meetodit. See võimaldab saada selgema pildi Rebala muinsuskaitseala kohalike kogukondade kollektiivsetest mõttemustritest, mis peegeldavad nende väärtusi ja nägemusi piirkonna arengust. Labov'i poolt arendatud narratiivi meetod seisneb intervjueeritava poolt jutustatud loo taandamisele järgnevas kuueks komponendiks (Labov, 1972, Strauser *et al.*, 2019, lk 1274 vahendusel):

1. abstrakt (*abstract*) ehk lühike kokkuvõtte loost,
2. suunamine (*orientation*) ehk jutustatud loo määratlus ajas ja ruumis,
3. kitsaskoht (*complication*) ehk loos tõstatatud probleem/mure,
4. tulemus (*result*), mis kirjeldab kuidas probleemiga on tegeletud,
5. hinnang (*evaluation*) väljendab jutustatud loo tuuma ehk loo mõtet,
6. lõpposa (*coda*) märgib jutustuse lõppu.

Selleks et anda paremini edasi intervjueeritavate mõtteid käsitletud teemade osas, on töös esitatud narratiivid keeleliselt toimetatud. Intervjuudest saadud narratiive on kasutatud ka SWOT-analüüsi sisendina.

SWOT-analüüs on töötatud välja 1980 aastate alguses San Francisco Ülikooli professor Heinz Weihrich poolt. Meetod aitab analüüsida objektiivselt konkreetse üksuse (nt äri- või haldusüksuse) hetkeolukorda, kaardistades selle sisemisi omadusi ehk tugevusi ja nõrkusi ning välisest keskkonnast tulenevaid ohte ja võimalusi. SWOT-analüüsi kasutatakse sageli turismisihtkohtade arendamise protsessis, sest see võimaldab kaardistada neid tegureid, mis aitavad sihtkoha arendamisele kaasa ning juhtida tähelepanu võimalikele probleemidele ja potentsiaalsetele ohtudele, millele tuleb leida arendusprotsessis lahenduse või leevenduse. (Zhang, 2012, lk 1296) Lisaks intervjuudele kasutatakse SWOT-analüüsi sisendi kogumiseks ka teiseseid andmeid.

Uuringuprotsess pakkus uurijale kui Rebala muinsuskaitseala kohaliku kogukonna liikmele suurt huvi. Uuringute tulemused võimaldasid kaardistada Rebala muinsuskaitseala loopealsete maastike kasutamise hetkeolukorda ning kohalike kogukondade esindajate väärtusi. Saadud andmete põhjal oli võimalik teha ettepanekuid loodusturismi sihtkoha arendamiseks Rebala muinsuskaitsealaga seotud turismiasjalistele.

2.3. Rebala muinsuskaitseala pärandkooslustel põhinevad turismiressursid

Käesolev peatükk annab ülevaate olemasolevatest turismiressurssidest, mis eksponeerivad ja/või toetuvad Rebala mka pärandniitudel ehk loopealsel maastikul. Antud ülevaade põhineb teisestel andmetel ehk piirkonna arengut puudutavatel riiklikel ja kohaliku omavalitsuse poolt koostatud dokumentidel. Samuti on kasutatud piirkonnas tegutsevate turismiettevõtete tegevust kajastavaid allikaid.

Esmaseks tutvumiseks muinsuskaitsealaga saab külastada Tallinna-Narva maantee ääres asuvat Rebala Muinsuskaitseala muuseumit. Muuseum eksponeerib piirkonna ajaloopärandit ehk erinevaid muistseid esemeid, mis on leitud Jõelähtme kivikirstkalmetest ning kogu piirkonnast laiemalt (Puhka Eestis, *s.a.*). Muuseumi kõrval on muinsuskaitseala ühed kõige silmapaistvamad kivikirstkalmed. Muuseumi hoonet ümbritseb avatud põllumajanduslik ning poollooduslik loopealne maastik.

Vaatamata heale ligipääsetavusele on muuseumil hinnanguliselt kõigest 1500–2000 külastust aastas (Creativity Lab, 2015, lk 7). Kohalike elanike arvates vajab muuseum uuenduskuuri nii hoone välisilme ja nähtavuse parandamiseks kui ka ekspositsioonide kaasajastamiseks. Samuti on probleemiks muuseumi lahtiolekuajad, sest muuseumi saab üldjuhul külastada vaid eelneval kokkuleppel ehk ette helistades.

Rebala Muinsuskaitseala muuseumi arendamist näeb ette ka kohalik omavalitsus, kes soovib suurendada muuseumi ning ümbruskaudse piirkonna külastatavust. Sammuna selles suunas kuulutas vald välja ideekonkursi muuseumi kõrvalhoonete ja parklaala arendaja leidmiseks. (Jõelähtme Vallavalitsuse korraldus..., 2020)

Rebala muuseumi kõrval asub piirkonna üks tähtsaimaid looduslike vaatamisväärsusi – Kostivere karstiaala, kus esinevad unikaalsed karstivormid ehk urked, mille sarnaseid

mujal Eestis ei leidu. Arvestades, et karstiaala asub võrdlemisi Tallinna külje all on see üsna intensiivselt külastatav nii turistide kui ka kooliõpilaste poolt. Karstiaala kaitsekorralduses on eesmärgiks seatud külastuse korraldamiseks rajatud taristu korrashoid kogu karstiaala matkaraja ulatuses. Hetkel algab matkarada umbes ühe kilomeetri kaugusel muuseumi parklast. Eesmärgiks oleks kujundada ringikujuline õpperada, mis algaks ning lõppeks muuseumi parklas, kuhu oleks paigaldatud ka karstiaala tutvustav infotahvel. Siinkohal on oluline tagada kaitseala õppe/matkarajale ka optimaalne külastuskoormus, mis ennetaks karstiaala kooslustes rekreatiivseid häiringuid (Keskkonnaamet, *s.a.*, lk 14).

Karstiaala loopealset maastikku hooldab rendilepingu alusel üks kohalik loomapidaja, kes karjatab karstialal ligikaudu paarsada lammast ning kümnekond šoti mägiveist (Tohver, 2019). Loomade karjatamine on kahtlemata üks jätkusuutlikumaid viise poollooduslike koosluste hooldamiseks. Samas tuleb leida võimalusi, kuidas tagada loodusturismihuvilistele optimaalne ligipääs karstiaala maa-aluse Jõelähtme jõe poolt kujundatud urgetele ja karstijärvedele läbi karjaaedikute.

Otsides muid alternatiive muinsuskaitseala loopealsetega tutvumiseks, leiab *Google Maps* kaadirakendusest seitsme kilomeetri pikkuse Rebala matkaraja. Matkarada algab Rebala muuseumist ning lõpeb Kostiranna külas. Siinkohal tuleb aga märkida, et juba matkaraja alguses tuleb jalgsi või jalgrattaga liikudes ületada suure liikluskoormusega Tallinna-Narva maantee ning ka järgnevalt liikuda enamasti mööda kõvakattega autoteed. Looduslik (loopealne) rada moodustab kogu matkaraja pikkusest umbes poolteist kilomeetrit.

Läbi muinsuskaitseala kulgeb ka palverännutee Pirita kloostrist Vana-Vastseliinani. Palverännutee läbimiseks on loodud interaktiivne kaadirakendus, kuhu on lisaks teekonnale märgitud ka olulisemad vaatamisväärsused (Pirita kloostri sõprade selts & Maa-amet, 2019). Palverännutee kulgeb muuhulgas läbi Ülgase panga- ning Manniva, Jõelähtme-, Loo-, Vandjala-, Maardu- ja Saha külade loopealsete.

Lisaks matkamisele leiab muinsuskaitsealal ka muid võimalusi looduses puhkamiseks. Rebala külas asuvad Rebala tallid pakuvad aastaringselt tegevust igas vanuses inimestele. Lisaks ratsakoolile pakutakse külastajatele vankri- ja saanisõite ning

elamuslikku majutus- ja saunakogemust hobukaravanides, mis on ratastel teisaldatavad ja hobustega järelveetavad. Saunavankri puhul on vajadusel võimalik liikuda sellega sobiva veekogu juurde. (Rebala Tallid, *s.a.*) Manniva ja Võerdla külades asuvad hobusetalud tegelevad eelkõige hobusekasvatuse ja -pidamisega ehk nende tegevusfookus otseselt turismiteenuseid ei hõlma. Samas annavad need hobusetalud olulise panuse pärandniitude hooldamisse läbi karjatamise ja heinateo.

Muinsuskaitseala aktiivse puhkuse ning golfiturismi sihtkohana väärib esiletoomist Estonian Golf & Country Club, mis on tuntud oma kauni maastikureljeefi ja kohaliku ehituspärandit austava ning arhitektuurselt silmapaistava klubihoone poolest.

Euroopa saja parima hulka kuuluvad väljakud hõlmavad nii looduskaunist mereäärset ala kui ka pangapealset, kus leidub rikkalikult arheoloogilisi ja loodusmälestisi ning kus avanevad vaated muinsuskaitseala loopealsele maastikule. Aastaks 2024 on plaanis rajada uus golfiväljak, mille on projekteerinud läbi aegade parimaks naisgolfimängijaks tituleeritud Annika Sörenstam. Lisaks sellele on plaanis ehitada klubihoone kõrvale 60-kohaline hotell ning spaa. Plaanis on rajada ka linnuvaatlustorn, sest sihtkoht pakub huvi linnuvaatlajatele. Ornitoloogid on loendanud golfiväljakute territooriumil üle 100 linnuliigi, mis on tõstnud golfiväljaku prestiiži ka golfimaailmas. (Äripäeva eriprojektide toimetus, 2021)

Vaatamata looduskaitse organisatsioonide poolt levinud kriitikale golfiturismi suunas, võivad jätkusuutlikult majandatud golfikeskused olla siiski ka arvestatavad loodusturismi sihtkohad. Kui golfiväljak suudab luua häid tingimusi kohaliku floora ja fauna liigirikkusele võib selle tegevus tuua piirkonna ökoloogiale, sh bioloogilisele mitmekesisusele rohkem kasu kui näiteks halvasti majandatud looduskaitseala. (MacKinnon & Manzano, *n.d.*, lk 2)

Estonian Golf & Country Club golfiväljaku laienduse projekteerija Annika Sörenstam on öelnud, et tema nägemuses sulandub planeeritav golfiväljak ümbritsevasse keskkonda, mis pakub päevist astangu kohal imelisi vaateid Rebala mka-le. Samuti on tal plaanis kasutada maastikukujunduses kohalikke pikki heintaimi. (Club Managers Association of Europe, *n.d.*) Eeltoodud projekti valguses võib golfiturismi arendamine

aidata kaasa ka muinsuskaitseala pärandmaastike säilimisele ning meelitada golfituristide kõrval piirkonda ka loodusturismi huvilisi.

Joonis 1 illustreerib Rebala mka pärandniitudel tuginevaid või neid eksponeerivaid turismiressursse.



Joonis 1. Rebala muinsuskaitseala niiduturismi ressursid

Niiduturismi ressursside ülevaate põhjal saab Rebala mka tuumikala pärandmaastikke avastada jalgsi ja jalgrattaga matkates, ratsutades või golfi mängides. Samas esineb olemasolevas matkaradade võrgustikus olulisi puudusi, mille kõrvaldamine eeldab nii kohaliku omavalitsuse kui ka riigi panust.

Loodusturismi arendamisel sõltub matkaradade taristu planeerimine muinsuskaitseala maastike ning külavaheliste teede hooldamisest. Kohalik omavalitsus on käesoleval ajal koostamas uut valla üldplaneeringut, mis näeb muuhulgas ette ajaloolise

põllumajandusmaastiku jagamist erinevatesse väärtusklassidesse (lisa 4). Avatud traditsioonilise põllumajandusmaastiku ehk miljööväärtusliku maastiku puhul on seatud eesmärgiks avatud kaug- ja lühivaadete säilitamist. See aga eeldab rohu- ja karjamaade aktiivset kasutamist ning maastikult võsa eemaldamist, mis on hädavajalik teede ja kraavide äärtes. Samuti tuleb esmajärjekorras puhastada puittaimedest võsastunud endised põllu- ja rohumaad. Üldplaneeringuga nähakse ette ka puhkamiseks ja rekreatsiooniks suunatud maa-alade loomist. Samuti toetatakse üksikute majapidamiste rajamist vanadele talukohtadele ning põllumajandust ja väikeettevõtlust, mis toetab traditsioonilist maakasutust. (Jõelähtme Vallavalitsus, 2019, lk 24–25)

Käesoleva lõputöö kirjutamise ajal valmistatakse ette ka Rebala mka uut kaitsekorda, mille koostamisel on Muinsuskaitseamet seadnud eesmärgiks Rebala mka väärtuste hoidmise ja säästva arengu, riigiasutuste ja kohaliku kogukonna vahelises koostöös (Muinsuskaitseamet, 2020, lk 2). Kohtumisel Muinsuskaitseametiga tegid kohalike kogukondade esindajad ettepaneku pöörata senisest enam tähelepanu Rebala mka loopealsete maastike looduskaitsele väärtuse hindamisele. Selle tulemusena on Muinsuskaitseamet kaasanud kaitsekorra koostamisse pärandniitude asjatundjaid. Järgmisena oodatakse, et muinsuskaitseala poollooduslike kooslusi inventariseeritakse.

Loopealsete inventariseerimine looks maaomanikele võimaluse saada edaspidi niitude hooldamise eest toetusi ka looduskaitsealadele suunatud programmidest, ilma et peaks seadma muinsuskaitsealale täiendavaid looduskaitselisi piiranguid.

2.4. Intervjuude tulemuste analüüs

Uuringu käigus viidi läbi üheksa intervjuud. Intervjuude transkriptsioone analüüsiti Labov'i meetodil (vt alapeatükk 2.2., lk 26). Intervjuude analüüsimisel kerkis kuus narratiivi, mis esinesid erinevate narratiivi osadena kõigis intervjuudes. Need narratiivid käsitlesid piirkonna kultuuripärandit, loopealsete maastike väärtust, tehiskeskkonda, turismi, kogukonna liikmete vahelisi suhteid ning nägemusi piirkonna arengust. Antud peatükk annab kuue narratiivi lõikes ülevaate Rebala mka minevikust, olevikust ja tulevikunägemusest piirkonna tuumikala külavanemate, elanike ja turismiettevõtjate silmade läbi.

Rebala mka tuumikkülade elanike hulgas on kultuuripärandi narratiiv kõige domineerivam. Vaatamata sellele, et intervjuu küsimused ei puudutanud otseselt Rebala mka kultuuriväärtusi, käsitlesid kõikide vastajate narratiivid ka muinsuskaitseala kultuurajaloolise pärandiga seotud objekte. Kivikirstkalmete puhul toodi kõige rohkem esile Rebala külas asuvaid Lastekangruid, samuti toodi oluliste väärtustena välja muinasaegseid kiviaedu, ajaloolisi paekivi murruauke, vanade külade struktuuri ja tänavate võrgustikku ning Jõelähtme kirikut. Järgnevalt on esitatud intervjuueeritavate tsitaadid kultuuripärandi narratiivi kuue osa lõikes.

Abstrakt: „Kui te läheksite selle [Vana] Narva maanteega Rebala tallide poole, siis sinna jäävad ühed vanimad säilinud kiviaiad, /.../ muinasaegse tee ääres, /.../ Me oleme Muinsuskaitseametiga rääkinud, et seda võiks väärtustada.“ (KV2)

Suunamine: „Ma tean kui mu vanaema veel elas, siis iga kevad kui ta /.../ oma aias kaevas, siis ta leidis mingeid vanu münte/.../. Seal [Jõelähtme külas] on ikka vanad asulad /.../, käis mingi kaubavahetus.“(KMO)

Kitsaskoht: „Seda ei osanudki varem hinnata kui hästi need [muinasaegsed kiviaiad] säilinud on aga eelmine aasta toimus paar suuremat kulupõlengut. Siis muidugi need aiad põlesid ilusti välja /.../, nende meeleheaks, kes hakkasid neid aedu omale autokasti laduma.“ (KV2)

Tulemus: „Ikka mitu korda sai neid kiviaia vargaid peletatud“ (KV2).

Hinnang: „Muinsuskaitseametiga koostöö kui selline on hea, kui sa oled ise piisavalt aktiivne ja suhtled /.../“ (KV3).

Lõpposa: „Jah, nii palju kui võimalik oleks tore, et see [muinsuskaitseala] säiliks“ (KMO).

Enamus intervjuueeritavad tõid olulise kitsaskohana välja Muinsuskaitseameti vähest huvi ajalooliste kiviaedade säilimise vastu, mille tulemusel on viimastel aastatel hoogustunud kiviaedade hävitamine nii kohalike põlluharijate kui ka Rebala mka suuremate naaberasulate vandaalide poolt. Ajalooliste kiviaedade väärtust tutvustavate infotahvlite paigaldamises nähti pigem täiendavat ohtu, sest kardetakse, et kiviaedade väärtusele tähelepanu juhtimine võib hoopis rüüstamisele hoogu juurde anda.

Mitmed vastajad heitsid Muinsuskaitseametile ette ülemäära koormavaid kitsendusi, mis raskendavad vanade talukohtade taastamist. Samuti nähakse, et piirkonna

kultuuriväärtuste säilitamiseks tuleks lisaks Muinsuskaitseametile kaasata ka teisi ametkondi, kes võiksid näiteks pakkuda nõustamist keskkonnakaitse küsimustes. Samas leidsid osad, et suhtlus Muinsuskaitseametiga on siiski ajanud paremaks, eeldusel et ollakse ise piisavalt aktiivne koostöö osapool.

Muinsuskaitseala kultuuripärandit ja ümberkaudset loodust tajutakse lahutamatu tervikuna. Hooldatud poollooduslik loopealne maastik toob paljude hinnangul piirkonna kultuuriväärtused paremini esile, samas kui monokultuurse põllumajandusmaastiku rajamine toob pigem endaga kaasa kultuuriväärtuste hävimise.

Loopealsete narratiivides kerkis esile nende maastike emotsionaalne väärtus. Kolme intervjueeritava sõnul on avatud loopealne nende lapsepõlve maastik, mis seostub niidulillede ja marjade korjamise ning putukate vaatlemisega. Enamus tõi ka välja loopealsete liigirikkuse ja ökoloogilise väärtuse, mis on tõusnud viimastel aastatel rohkem esile seoses monokultuursete põllumajandusmaastike osakaalu suurenemisega. Järgnevalt on esitatud intervjueeritavate tsitaadid loopealsete narratiivi kuue osa lõikes.

Abstrakt: „/.../ need on nostalgilised lapsepõlvemaastikud. Me korjasime siit muulukaid ja /.../ lilli /.../ ja kõik need nostalgilised lõhnad ja need mesilased ja liblikad. Ja kogu see looduskooslus. Selline nostalgiline väärtus, mida võõras inimene, kes on siia tulnud ei ole suuteline mõistma.“ (KV2)

Suunamine: „/.../oleks see loodus ka siinpool [Rebala] küla sama ilus nagu ta oli 10 aastat tagasi, oleks ta veel võrratum. Siis olid ju kõik need loopealsed meil alles.“ (KV3)

Kitsaskoht:

Siin muidugi lisandub see mürgitamise teema, et kui loopealset lihtsalt haritakse, siis teda ei mürgitata. Aga põldusid nad ju mürgitavad. Et putukate ja mesilaste mõistes on see ju ka üsna negatiivne. Ja et inimesed seda sisse hingavad kui need mürgitamise päevad on. (KV2)

Tulemus: „Loopealsel on talupidamise juures funktsioon, sealt niidetakse heina, /.../. Seda [loopealse hooldamist] on lihtsam teha ilma igasuguste toetusteta, sest kui oma vajadus toetab seda kõige rohkem, siis ongi juba lahendus olemas.“ (KE2)

Hinnang: „Kui on soov ja tahtmine ja ressursid, et taastada [loopealseid], siis miks mitte aga milline talumees loobub oma põldudest. Ma saan aru kui see asi enam ära ei tasu.“

(KMO)

Lõpposa: „/.../ see, et hein on niidetud ja ei võsastu, see ei ole otseselt väärtus. Väärtus on just see elurikkus seal juures, mis on osa sellest suurest pildist, mis käib maaelu juurde.“ (KE2)

Avatud loopealsete säilimises nähakse suurt väärtust. Eriti võrreldakse piirkonda teiste Tallinna lähiümbruse aladega, kus loopealsed on arendatud valdavalt tiheasustusega elamupiirkondadeks. Siinkohal nähakse, et Rebala mka staatus on seni pakkunud muinsuskaitseala tuumikala küladele kaitset tiheasustuse laienemise vastu. Samuti tõi üks intervjuueritav välja, et Rebala mka loomise üheks eesmärgiks oligi vanade loopealsete säilitamine, selle mõttega, et sinna ei rajataks uusi kaevandusi ega elamupiirkondi.

Viis kohalikku elanikku näevad põllupidamises kasutatavates taimekaitsevahendites ja väetistes ohtu oma elukeskkonna kvaliteedile ning pigem sooviksid näha piirkonna maastikupildis loopealseid niite. Ühe intervjuueritava sõnul sõltub loopealsete säilimine eelkõige loomapidamise võimekusest. Kui piirkonnas ei ole piisavalt loomi, kellele sobib loopealsete hein, siis ei ole nende maastike säilimine pikemas perspektiivis jätkusuutlik. Intervjuueritavate hulgas oli ka arvamusi, et juba ülesharitud loopealsete taastamine on väga keeruline, sest loopealse mulla kujunemine on pikk protsess. Kui loopealne on olnud mitukümmend aastat põllumaa, siis loopealse taimekooslus on suure tõenäosusega juba hävinud. Samas leiti, et kui pikalt niitmata loopealsetel, mis ei ole kunagi olnud põllumaa, alustatakse uuesti niitmist, siis loopealse taimekooslus taastub mõne aastaga. Seega nähakse, et pigem tuleks keskenduda veel säilinud loopealsete taastamisele. Üks intervjuueritav tõi siiski välja, et temal on lõppemas rendileping kohaliku põlluharijaga ning tal on plaanis rajada põllumaa asemele lilleniit.

Tehismaastike- ja tehiskeskkonna narratiivis kerkis esile kaks alateemat. Esimene puudutab tehiskeskkonna mõjude kirjeldusi Rebala mka tuumikala piires. Nendes käsitletakse külasisest tänavavalgustust, asfalteeritud teid ja nendega seotud liikluskoormuse kasvu ning müra.

Teine alateema käsitleb eelkõige muinsuskaitseala kaitsevööndis asuvaid endisi fosforiidikaevandusi Tallinna-Narva maanteest põhjas ja tänapäevast paekivi kaevandamist maanteest lõunas ning paekivikaevanduse planeeritavat laienemist. Eranditult kõikide intervjuude puhul toodi tehismaastike narratiivides välja ka Tallinna Jäätmejaama Taaskasutuskeskust. Järgnevalt on esitatud intervjuueeritavate tsitaadid tehismaastike- ja tehiskeskonna narratiivi kuue osa lõikes.

Abstrakt: „Ma näen, et hetkeseisul kasutab Tallinn seda [Jõelähtme valda] oma tagahoovina, et seal on prügimägi ja on kaevandused /.../ (KMO)“

Suunamine: „Aga samas siin /.../ kaevandati juba enne seda kui mina sündisin. Et see on siis terve üks inimpõlv ja mina ei näe, et see lõppeks veel.“ (KV2)

Kitsaskoht: „Hais haisuks aga inimesed, kes seal Rebalas elavad nad ju näevad seda [prügimäge]. Ja kui te olete käinud /.../ golfklubis söömas, siis on vaade täitsa imeilus sellele prügimäele.“ (KMO)

Tulemus: „Mulle ei meeldi ka see kaevandamine seal Peterburi tee ääres. Aga samas me kõik tahame ilusatel ja sirgetel ja auguvabadel teedel sõita ja uusi maju kus elada. See kõik tuleb ju millegi arvelt.“ (KMO)

Hinnang: „Samas see on täpselt selline jauramine, et ärge minu õuele seda prügimäge tehke, et minge viige see naabri õue. Ise me seda prügi tekitame ja kuhugi see tuleb panna...“ (KMO)

Lõpposa: „Kõik see Rebala ja Jõelähtme on Tallinnale nii lähedal, eks me siis maksame seda lõivu /.../ (KMO)“

Intervjuueeritavad tõid esile, et aja jooksul on tehiskeskonna negatiivsed mõjud süvenenud. Veoautoparklate, uute majapidamiste ja tänavavalgustuse tekkimisega on suurenenud nii valgusreostus kui ka müra. Siinkohal väljendasid kõik intervjuueeritavad soovi säilitada piirkonnale iseloomulikku hajaasustust, mis teebki Rebala muinsuskaitseala unikaalseks võrreldes teiste Tallinna lähiümbruse aladega. Samuti väljendasid mitmed intervjuueeritavad hirmu kaevanduste võimaliku laienemise üle muinsuskaitseala tuumikalale, mis tuleneb riigipoolsest paekivi kaevandamise survest. Selles osas nähakse, et muinsuskaitseala staatus ja kohaliku omavalitsuse poolne vastasseis pakub veel mingil määral tuumikala küladele kaitset, kuid siiski nähakse piirkonna tulevikku pigem ebamäärasena. Samuti oodatakse olemasolevate karjäärade

heakorrastamist ja rekultiveerimist, mis looks tingimused uute rekreatsioonialade tekkimiseks. Põhjakarjääride ehk endise fosforiidikaevanduse osas tõstati tõsise probleemina esile, et viimastel aastatel on see ala olnud praktiliselt täies ulatuses hõivatud Maardu ja Viimsi motosportlaste poolt. See on mõjutanud negatiivselt kohalikke hobusetalu omanikke, kes on varasemalt kasutanud neid alasid ratsutamiseks. Samuti on see tõrjunud eemale jalgrattaspordi harrastajaid, sest mootorsõidukid on lõhkunud jalgrattaradu.

Kohalikele elanikele teeb muret ka TJT tegevus, mis põhjustab lõhnaäringuid ja/või visuaalset reostust. Prügila avaldab negatiivset mõju nii inimeste elukeskkonnale kui ka turismiteenuste pakkumisega seotud ettevõtlusele. Selle negatiivseid mõjusid tajutakse ajas süvenemas ning otsitakse aktiivselt võimalusi, kuidas avaldada survet jäätmekäitluse järelevalveasutustele, et seda probleemi lahendada. Kahes intervjuus kõlanud mõtete põhjal tekkis arutelu, et prügila lähiümbruse piirkonda oleks võimalik kasutada ka loodushariduseks ehk kujundada omamoodi õues-õppeala, kus tutvustada jäätmekäitlusega seotud keskkonnaprobleeme.

Turismi kontekstis toodi kohalike vaatamisväärsustena kõige rohkem esile Kostivere karstiala, Rebala külas asuvaid Lastekangruid ja Põhjakarjääri ehk endist fosforiidikaevandust. Intervjueeritavate hulgas oli ka kaks kohalikku giidi, kes korraldavad muinsuskaitsealal loodustuure. Järgnevalt on esitatud intervjueeritavate tsitaadid turismi narratiivi kuue osa lõikes.

Abstrakt: „See, et maa all voolab jõgi, /.../ see on see, mis jääb inimestele meelde ja mida räägitakse edasi ja siis tulevad siia järgmised inimesed, puhtalt nende reisikirjelduste põhjal“ (KE2).

Suunamine: „/.../ siit pannakse 110-ga mööda ja minnakse Lahemaale“ (KE3).

Kitsaskoht: „Prügila /.../, see on väga suur probleem, sest kui inimene on kuid ette broneerinud reisi ja tuleb Eestisse ja kui bussi uksest välja minnes see inimene hakkab oksele,/.../ siis sealt tuleb ju minule negatiivne tagasiside“ (KE2).

Tulemus: „See [põhjakarjääri kasutamise õigus] läks ju kohe ilma avaliku pakkumiseta motoklubi kätte, mille kohta olen isiklikult mitmeid kirju ja järelepärimisi teinud, nii valda kui Keskkonnaametile kui RMK-le. Tühi vaev“ (KV2)!

Hinnang: „Inimesed, kes tulevad, sageli ei tea, kas mari kasvab puu peal või põõsas. See on juba nende jaoks elamus, et saab midagi suhu pista, mis on ka maitsev.“ (KE2)

Lõpposa: „Võiks ju tegelikult arendada turismi niiviisi, et see ei tapaks seda kohalikku loodust ja saaks kasutada neid olemasolevaid varemeid aga raske on selle Muinsuskaitseametiga ühele nõule saada“ (KMO).

Mitme intervjuueeritava hinnangul pakuvad loopealsed maastikud head keskkonda jalgsi- ja jalgrattaga matkamiseks, koriluseks ning hobuturismiks. Paljud leidsid, et turismiteenuste arendamisel tuleks seada prioriteediks piirkonna loodusväärtuste säilimise ja pigem luua muinsuskaitsealale oma kindel turisminišš. Seejuures nähakse, et muinsuskaitseala pakub teistest turismipiirkondadest eristuvaid võimalusi loodushariduseks, sest ajalooliste pärandmaastike ja karstiala kõrval on piirkonnas ka endisi kaevandusi, kus on võimalik avastada näiteks erinevaid geoloogilisi kihte või fossiile.

Kaks intervjuueeritavat tõi Rebala mka kui turismipiirkonna puudustena välja toitlustus- või majutusettevõtete vähesuse. Rebala mka tuumikalal on kõigest üks hooajaline restoran, mis on suunatud eelkõige golfimängijatele. Golfihooaja väliselt on see enamasti suletud. Samas toodi välja, et 2020/2021 aasta lumerohkel talvel rajati golfikeskuse territooriumile murdmaasuusaradu ning selle kõrval pakuti golfiklubi restoranis ka piiratud mahus toitlustust. See algatus oli ühe intervjuueeritava sõnul kohalike poolt hästi vastuvõetud.

Mitmetes intervjuudes toodi välja, et Rebala muinsuskaitsealast sõidetakse üldjuhul lihtsalt läbi, sest paljude Tallinn-Narva maanteel kulgevate sise- ja välisturistide reisisihtkohaks on enamasti Lahemaa rahvuspark. Ühe markantse näitena toodi turismibusse, mis peatuvad vaid mõneks hetkeks Rebala muuseumi juures maantee ääres, et turistid saaksid pildistada kivikirstkalmeid ning seejärel sõidavad kohe edasi Lahemaa rahvuspargi suunas. Samas leidis üks teine intervjuueeritav, et muinsuskaitsealal puudub hetkel suuremate külastajate hulkade vastuvõtmiseks vajalik taristu. Näiteks praktiliselt puudub elementaarne WC-kasutamise võimalus. Samas toodi ühes intervjuus välja, et investeerimine tugitaristusse, mis võimaldaks võtta vastu suuremaid rahvahulki, võib tuua kaasa hoopis negatiivse mõju. Suurte turismibusside puhul on oht, et külastajad ei tarbi kohapeal piisavalt turismiteenuseid ehk ei jäta piirkonda piisavalt raha, kuid see-eest koormavad kohalikku keskkonda ja taristut.

Rebala muinsuskaitseala kui potentsiaalse turismipiirkonna arenguväljavaates tõid mitmed välja, et sarnaselt Lahemaa rahvuspargile võiks Riigimetsa Majandamise

Keskus rajada oma haldusala piires loodusradade võrgustiku ka muinsuskaitseala tuumikalale.

Kogukonnaliikmete koostöö narratiivides toodi mitme külakogukonna puhul välja erimeelsusi põliselanike ja uusasukate vahel. Selle põhjusena nähti erinevate mentaliteetide kokkupõrkeid. Nelja intervjuu puhul toodi välja, et maale elama kolinud linnainimesed ning ise väljaspool piirkonda elavad põllumajandusettevõtjad ei hinda piisavalt piirkonna loodus- ning miljööväärtusi ning seavad esikohale eelkõige oma isiklikud huvid. Samuti on selle pinnalt tekkinud osades külakogukondades sisuliselt kaks erinevat leeri, kus põliselanikud käivad omavahel läbi ning uued elanikud omavahel. Järgnevalt on esitatud intervjueeritavate tsitaadid kogukonnaliikmete koostöö narratiivi kuue osa lõikes.

Abstrakt:

Kust maalt algab kellegi kodu /.../, algab see sinu külasildist või trepist või sinu hoovivärvast, see tunnetus on erinev inimeseti. Millest üks inimene hoolib, see ei ole teise inimese jaoks üldse hoolimist väärt /.../. Sellised maailmavaatelised erisused piirkonnas või ka lähimate naabritega panevad aegajalt nõrdima. Enamasti ikka sellelt pinnalt, et neid vanu väärtusi ei teata ja ei osata hinnata. (KV2)

Suunamine: „Kogemused on olemas kui mitu aastat tagasi oli küla hästi aktiivne, hästi paljud rääkisid kaasa aga need ideed nulliti ära /.../“ (KE1).

Kitsaskoht: „Uued elanikud soovisid asfaltteed, siis neid need karstiaugud ei huvitanud, et karstiaugu kohale tehakse tee ja üllatus, üllatus, nüüd meil külas uputab /.../“ (KE2).

Tulemus:

Ma sain kohe aru et inimesed ei teadnud oma ajaloost midagi, ei tea külast mitte midagi ja nad ei oska ennast siduda selle külaga. Ja peale seda ma hakkasin suguvõsasisid uurima. /.../ tegin ühe pisikese raamatu /.../ ja ausalt öeldes see väga palju aitas, see avas silmad ja hoopis teine hingamine tuli sellesse külasse. (KV1)

Hinnang:

/.../ kui mina näiteks läheks ütleva, et sul kasvab tegelikult siin soomukas ja aasnelk, miks sa seda kaks korda nädalas hingekene niidad? Ta [mitte põline elanik] niidaks siis veel kolm korda nädalas, mulle tundub. /.../ võibolla kui keegi kõrvaline isik neid

teavitaks ja nende teadlikkust tõstaks võibolla nad siis oleks nõus koostööd tegema.“
(KV2)

Lõpposa: „Muinsuskaitse ajab oma asja, vald vaatab eelkõige seda, et oleksid maksujõulised elanikud, /.../ sellepärast ei jõua põliselanike hääl mitte kuhugi“ (KE2).

Intervjueeritavad tõi välja, et külakogukonnaliikmete vaheline sünergia tekib üldjuhul mõne ühise valukoha tekkimisel. Selleks on näiteks ühine mure kaevanduste laienemise pärast, võitlus jäätmejaama tegevuse negatiivsete mõjude vastu või ühised algatused vanade kohanimedega säilimiseks. Mitmed tõi ka välja, et tehakse tihedat koostööd teiste külakogukondade liikmetega, kellega jagatakse sarnaseid väärtusi. Ühes külas on külavanemaks tugeva missioonitundega inimene, kes on võtnud lisaks oma külakogukonna elu arendamisele südameasjaks terve Rebala mka jätkusuutliku arengu eest seismise, kaasaarvatud kohaliku omavalitsuse volikogu liikme rollis.

Samas esineb mitmes külas ka erimeelsusi teemal, millises suunas küla peaks arenema. Need erimeelsused on enamasti tingitud maailmavaatelistest erinevustest, milles üks osapool soovib säilitada muinsuskaitseliste külade algupärast miljööd ning teine soovib kaasajastada taristut läbi tänavavalgustuse ja kergliiklusteede võrgu. Samuti tekitavad külasisesed pingeid muinsuskaitseala tuumikalale rajatud ehitusmaterjalide ladustuskohad ja raskeveokipargid, mis ei sobi piirkonna miljöösse.

Kolm intervjueeritavat märkis, et on tajunud oma külakogukonna liikmete hulgas teatud väsimust. Need, kes olid varasemalt küla arengu eestvedamisel aktiivsed on tänaseks taandunud tahaplaanile. Põhjuseks ka see, et inimestes on tekkinud pettumus, et kohalike inimeste jaoks olulised teemad ja nende osas varasemalt tehtud ettepanekud ei ole leidnud piisavalt toetust kohaliku omavalitsuse poolt. Samas nähakse, et on toimumas põlvkondade vahetus, kus tulevad esile nooremad inimesed, kellel on rohkem tegutsemistahet panustamiseks piirkonna arengusse.

Muinsuskaitseala arenguvisiooni narratiivi osas soovivad kõik intervjueeritavad Rebala mka säilimist, kuid seejuures nähakse, et piirkonnale oleks vaja kujundada selgemat identiteeti ja eesmärki. Samuti soovivad kõik intervjueeritavad, et piirkonnas säiliks hajaasustus. Toodi välja, et Muinsuskaitseamet peaks tegema järeleandmisi, et soodustada vanade talukohtade taastamist või võimaldada piirkonna miljöösse sobivate

uute eramute ehitamist hajaasustuse põhimõttel. Järgnevalt on esitatud intervjueeritavate tsitaadid muinsuskaitseala arenguvisiooni narratiivi kuue osa lõikes.

Abstrakt:

Hetkel kui ta Tallinnast tuleb, satub [inimene] /.../ tööstuse ja kaevanduse piirkonda /.../. Teisipidi me võime ju seda hariduslikus mõttes enda kasuks keerata. Et millise jälje üks või teine ajastu või inim põlv on endast maha jätnud. Kui me vaatame neid muinasaegseid jälgi ja siis me vaatame nõukaaegset jälge fosforiidikaevanduse näol ja siis me vaatame seda tänapäevast jälge suure prügilaga näol, siis on selline õpetlik moment /.../, aga kui me äkki suudaks siin midagi taastada, siis äkki oleks meie jälg positiivsem. (KV2)

Suunamine: „Kunagi ammu olin mina sellises väikses grupeeringus, mida vedas toona Mart Johanson /.../. Toona oli meie arvates hea idee, et Rebala muinsuskaitseala koos hüdroelektrijaama, Jägala jõe, prügimäega isegi ja kõige sellega mis siin on võiks saada Tallinna õuesõppealaks /.../.“ (KE3)

Kitsaskoht: „/.../ Muinsuskaitseamet on elamute ehitamise osas soovimaval seisukohal. /.../ tulevikus toimub seal [loopealsetel] rohkem ehitamist, mis mind maaomanikuna ja perekonna valduste omanikuna ei rõõmusta väga.“ (KMO)

Tulemus: „/.../. Toona me suutsime genereerida igasugu ideid, mis Jõelähtme vallas ei teostunud, kuna võibolla oli see kõik natuke ajast ees, /.../ liiga suure mastaabiga /.../“ (KE3).

Hinnang: „/.../ kui on eestvedajaid siis asjad liiguvad. Siis kõik saavad aru, et see on meie elukvaliteedi jaoks vajalik /.../“ (KE5).

Lõpposa: „Meil peaksid olema tugevad külakogukonnad. Meil peaks olema katuseorganisatsioon, et luua selle muinsuskaitseala jaoks tugevamat ja selgemat identiteeti.“ (KE4)

Mitmed tõid välja, et muinsuskaitseala arenguväljavaateid tuleks käsitleda ka ümbruskaudsete piirkondade kontekstis. Rebala mka piirneb Tallinna poolt kaevanduste ja prügilaga ning idast Jägala jõe paikkonnaga. Siinkohal käidi välja mõtteid, et muinsuskaitseala koos endiste fosforiidikaevanduste ja prügilaga võiks moodustada ühe laiema loodushariduse õppeala, mis tutvustaks inimese poolt mitme tuhande aasta jooksul kujundatud maastikke, kus saaks võrrelda erinevate inim põlvade ökoloogilist

jalajälge. Kolm intervjuueeritavat soovivad perspektiivis näha muinsuskaitseala loopealsete maastike laiemamahulist taastamist, sarnaselt Lääne-Eestis ja saartel läbiviidud „Elu alvaritele“ projektile, kus taastati mitu tuhat hektarit loopealseid karjamaid.

Maardu lõunakarjääri rekreatsioonialaks ümberkujundamist, mille osas on juba heakorrastustöödega alustatud, hinnatakse positiivse arenguna. Seal nähakse potentsiaali vee- ja talispordialade harrastamiseks. Üks intervjuueeritav esitas ettepaneku, et Jägala jõe ümbrusesse rajatavad RMK matkarajad võiksid osaliselt laieneda ka muinsuskaitsealale. Samas tuleb sellel puhul arvestada eramaomanike huvidega.

Ühes intervjuus toodi välja, et muinsuskaitseala puudutavate muutuste planeerimisel tuleks alati kaasata kõiki külakogukondade esindajaid juba muutuste kavandamisel. See ennetaks olukordi, kus kohalike elanike jaoks ilmselged valupunktid või paremad arengualternatiivid selguvad alles planeeringute avalike väljapanekute aruteludes. Samuti tuleks panustada muinsuskaitseala väärtusi tutvustatavatesse koolitustesse ja teavitustöösse. Need koolitused peaksid olema suunatud nii kohalike elanike kui ka muinsuskaitse- ja vallametnike teadlikkuse tõstmiseks.

Paekivikaevandamise surve leevendamise ettepanekuna toodi välja, et Tallinn-Narva maanteed võiks kogu muinsuskaitseala ulatuses süvendada maa sisse, millega lahendaks mitu probleemi. Esiteks saaks riik ammutada paekivi kildu ja teiseks suunata suure liikluskoormusega maantee süvendatud kanalisse, millega väheneks müratase ja paraneks muinsuskaitseala maastiku ilme.

Kolme intervjuu puhul, mis toimusid intervjuueerija kodus, kasutati täiendava uurimisvahendina väärtuste kaarti (vt alapeatükk 2.2., lk 25). Selleks oli A3 formaadis lamineeritud muinsuskaitseala kaart, kuhu intervjuueeritavad märkisid värvilise markeri abil neid piirkondi, mis on nende jaoks väärtuslikud. Nende hulgas oli nii looduskohti kui ka kultuuriobjekte. Samuti märgiti kaardile piirkondi, mis mõjuvad negatiivselt kohalike inimeste elukvaliteedile, ohustavad esiletoodud väärtuste säilimist või on halvasti majandatud. Nende hulka oli märgitud muinsuskaitseala kaitsevööndis asuvad Maardu põhja- ja lõunakarjäärid ning TJT ehk Tallinna prügila. Muinsuskaitse all oleva Linnamäe hüdroelektrijaama osas intervjuueeritavate arvamused lahkesid. Üks intervjuueeritav pidas seda oluliseks vaatamisväärsuseks ja kultuurimälestiseks. Samas

leidus ka arvasi, et hüdroelektrijaam kahjustab praegusel kujul oluliselt looduskeskkonda, takistades lõheline rännet Jägala jõe kudemiskohtadesse.

Zoomi intervjuudes osutus virtuaalselt jagatud muinsuskaitseala kaardile väärtuste ja probleemsete kohtade märkimine keeruliseks ja pigem häiris intervjuu protsessi sujuvust. Seega kasutati muinsuskaitseala kaarti Zoomi intervjuudes illustreeriva abivahendina. Intervjueerija kodus toimunud kolme intervjuu põhjal koostatud väärtuste kaart on esitatud lisa 6. See annab huvitatud osapooltele esmase ülevaate piirkonna väärtustest ja probleemsetest aladest kohalike elanike vaatest.

3. JÄRELDUSED JA ETTEPANEKUD LOODUSTURISMI ARENDAmiseks REBALA MUINSUSKAITSEALAL

Lõputöö viimases peatükis tehakse käsitletud teooria, uuringu tulemuste ja muinsuskaitseala piirkonda kirjeldavate teiseste andmete põhjal järeldused. Järeldustele tuginedes tehakse ettepanekud muinsuskaitseala pärandniitudel põhineva loodusturismi arendamiseks Rebala muinsuskaitsealaga seotud turismiasjalistele. Tulemuste ilmestamiseks on koostatud SWOT-analüüs (vt tabel 4), milles on toodud välja olulisemad tegurid, iseloomustamaks muinsuskaitseala kui loodusturismi sihtkoha hetkeolukorda. Samuti on välja toodud väliseid tegurid, mis võivad avaldada mõju loodusturismi arendamisele.

SWOT-analüüsi põhjal võib öelda, et Rebala muinsuskaitseala on perspektiivikas loodusturismi sihtkoht. Tegemist on Eesti mõistes unikaalse muinsuskaitsealaga, kus külastaja saab kogeda mitme tuhande aasta jooksul inimese ja looduse koostöös kujundatud maastikku. Samas puudub muinsuskaitsealal hetkel selge identiteet, mida toodi välja ka lõputöö uuringu raames läbiviidud intervjuudes. Piirkonnas on erinevaid vaatamisväärsusi, kuid puudub neid ühendav turundusstrateegia, mis läheks kokku loodusturismi sihtkoha säästva arendamise põhimõtetega ja eristaks muinsuskaitseala teistest turismisihtkohtadest.

Sellest tulenevalt peaks eelisjärjekorras arendama piirkondlikku turismivõrgustikku, kuhu tuleks kaasata kohalike kogukondade esindajaid, turismiettevõtjaid ning Jõelähtme vallavalitsust. Selle turismivõrgustiku katuseorganisatsioonina võib kaaluda MTÜ Rebala Kultuuriruumi, mis on juba ligi 10 aastat edendanud kohaliku kogukondlikku elu läbi erinevate maaelu arengu projektide ning muude algatuste eestvedamise ja elluviimise.

Tabel 4. Rebala muinsuskaitseala kui pärandniitudel põhineva turismi sihtkoha SWOT-analüüs.

Tugevused	Nõrkused
<ul style="list-style-type: none"> • Ainus maastikuline muinsuskaitseala Eestis, kus on säilinud mitmetuhanda aasta vanune pärandmaastik, sh pärandniidud; • Piirkonna hajaasustus loob eelduse niiduturismi arendamiseks, sest on säilinud maastikulised eelised (avatus); • Piirkond pakub alternatiivseid võimalusi aktiivseks puhkuseks looduskeskkonnas; • Piirkonnas on Kostivere karstiaala ja Jägala-Joa paikkond, mis on tuntud loodusturismi objektid; • Säilinud loopealsed on väärtuslik elupaigatüüp ja loodushariduse ressurss; • Kohalike elanike hulgas kasvab teadlikkus pärandniitude väärtusest; • Piirkonna erinevate külakogukondade vahel on hea koostöö. 	<ul style="list-style-type: none"> • Piirkonna arendustegevustes ei ole pärandniitude potentsiaali veel teadvustatud; • Rebala muinsuskaitsealal puudub selge identiteet; • Piirkonna kui loodusturismi sihtkoha turundus on puudulik; • Rebala muuseumil kui piirkonna külastuskeskusel on halb ligipääsetavus ja vähene atraktiivsus; • Tallinn-Narva maantee on takistuseks Rebala muinsuskaitseala kergliiklusele; • Matkaradade võrgustik ja tugitaristu on puudulik; • Maakasutusele kehtivad muinsuskaitsealased kitsendused; • Piirkonniti on avatud vaated võsastunud; • Põliselanike ja uusasukate vahel on sisemised vastuolud; • Muinsuskaitseala lääne osas domineerivad tööstusmaastikud, • Piirkonnas on vähe toitlustus- ja majutusettevõtteid.
Võimalused	Ohud
<ul style="list-style-type: none"> • Euroopa Liit pakub vahendeid pärandniitude taastamiseks ja hooldamiseks; • Ühiskonnas tervikuna suureneb teadlikkus pärandniitude väärtusest; • Lõunakarjääri kujundatakse rekreatsioonialaks; • Jõelähtme valla arengueesmärgid näevad ette rohealade säilitamist ja taasloomist ning turismi edendamist; • Muinsuskaitseamet kaasab kohalikku kogukonda muinsuskaitseala uue kaitsekorra koostamisse; • Piirkonna tööstusmaastikud on loodusturismi ja loodushariduse ressurss. 	<ul style="list-style-type: none"> • Rebala muinsuskaitsealale pakub loodusturismi sihtkohana tugevat konkurentsi Lahemaa rahvuspark; • Tallinna Jäätmete Taaskasutuskeskuse tegevus põhjustab keskkonnahäiringud, • Eksisteerib riiklik surve paekivi kaevanduste laienemiseks, • Põllumajandusmaastike osakaal suureneb pärandniitude arvelt, • Kohalikku pärandit ja loodusväärtusi kahjustavad muinsuskaitseala külastajad ja põllumehed.

Koostöös erinevate turismiasjalistega tuleks kujundada Rebala mka-le tervikliku turismipiirkonna identiteedi. Intervjueeritavate hulgas oli arvamusi, et turismi arendamisel tuleb seada Rebala mka loodusväärtuste säilimine esikohale ning pigem hoida suuri inimmasse piirkonnast eemale.

Saksamaal läbiviidud uuringus, mis käsitles turismi majanduslikku mõju kuuele saksa rahvuspargile jõuti järeldusele, et kaitsealadel tuleks arendada kvaliteetseid ja kõrgema hinnatasemega turismiteenuseid, mis edendaksid ökoloogiliselt vastutustundlikku turismi, looksid kohalikele elanikele töökohti ja ettevõtlustulu ning aitaksid hoida külastajate arvu optimaalsel tasemel (Mayer *et.al.* 2010, lk 81). Seega, et vältida massiturismi tuleb muinsuskaitsealale luua oma spetsiifiline turisminišš, mis oleks suunatud kvaliteetsete ning kõrgema hinnatasemega teenuste pakkumisele keskmisest teadlikumale loodusturismi huvilisele.

Rebala muinsuskaitsealal on potentsiaalse turismipiirkonnana hea asukoht. Antud piirkond jääb Tallinnast kõigest poole tunnise autosõidu kaugusele ning on hästi ligipääsetav Tallinn-Narva maantee kaudu. Samas võimaldab kiire maantee sõita muinsuskaitsealalt peatumata läbi näiteks Lahemaa rahvuspargi poole, mis on oluliselt populaarsem turismipiirkond.

Suur maantee lõikab muinsuskaitseala ka omamoodi pooleks, raskendades kergliiklust muinsuskaitseala erinevate piirkondade vahel. Olemasolev maantee kujutab endas takistust tervikliku matkaradade ja jalgrattateede võrgustiku rajamisele. Intervjuudes pakuti lahendusena viia Tallinn-Narva maantee kogu muinsuskaitseala ulatuses kanalisse ning ühendada kogu küladevaheline auto- ja kergliiklus maantee ülesõidu sildade abil. Selles lahenduses nähakse ka head võimalust maanteelt kostuva müra vähendamiseks ning võimalikku leevendust riigipoolsele paekivi kaevandussurvele piirkonnas. Samas eeldab selle projekti elluviimine väga suurt investeeringut ning tugevat riigipoolset huvi.

Muinsuskaitseala piirkonna teeb eriliseks ka hajaasustus, mis on Tallinna lähiümbruse mõistes suur erand. Intervjueeritavate poolt toodi seda korduvalt välja kui olulist eelist võrreldes teiste pealinna naabervaldadega ning avaldati lootust, et muinsuskaitseala hajaasustus säilib ka tulevikus. Hajaasustuse säilimisele aitavad kaasa kehtivad

muinsuskaitsepiirangud ehitustegevusele. Teiselt poolt mõjutavad piirangud ka vanade talukohtade taastamist, mis käib mitmetele kohalikele elanikele või maaomanikele üle jõu. Samas on kohalikel kogukondadel just käesoleval ajal võimalus kaasa rääkida muinsuskaitseala uue kaitsekorra koostamise aruteludes ning esitada omapoolseid ettepanekuid. Võimalik, et uus kaitsekord arvestab edaspidi rohkem ka kohalike maaomanike huvidega.

Piirkonnas on mitmeid looduslikke vaatamisväärsusi. Muinsuskaitseala piiril asub Jägala juga, mis on juba praegu väga populaarne looduslik vaatamisväärsus nii välismaalaste kui ka siseturistide seas. Muinsuskaitseala keskel asuv Kostivere karstiaala on samuti atraktiivne külastuskoht nii suurvee ajal karstijärvede vahel liikumiseks kui ka kuivemal perioodil, kui maa-aluse jõe poolt kujundatud urked muutuvad ligipääsetavateks koobasteks. Käesoleval ajal on ligipääs karstialale lammaste ja veiste karjatamise tõttu piiratud. Perspektiivis tuleks karstiaala valitsejal leida võimalusi, kuidas tagada karstialale optimaalne ligipääsetavus. Keskkonnaameti poolt koostatud karstiaala kaitsekord näeb muuhulgas ette karstialale ringikujulise matkaraja loomist, mis algaks ja lõppeks samas kohas Rebala Muinsuskaitseala muuseumi kõrval (Keskkonnaamet, *s.a.*, lk 14).

Intervjuude ja teiste allikate põhjal vajab Rebala Muinsuskaitseala muuseum kaasajastamist. Mitmed kohalikud inimesed näevad, et muuseumi tuleks arendada atraktiivseks külastuskeskuseks, mis tutvustaks kohalikke vaatamisväärsusi ja piirkonnas pakutavaid turismiteenuseid. See looks eelduse ka toitlustuskoha tekkele Karstiaala lähedusse. Samas on oluline luua tingimusi uute toitlustus- ja majutuskohtade tekkimiseks ka mujale. Hetkel on need võimalused muinsuskaitsealal üsna piiratud ja hooajast sõltuvad.

Lisaks Kostivere karstialale leiab piirkonnas ka teisi võimalusi muinsuskaitseala pärandmaastikega tutvumiseks. Antud piirkonnas saab harrastada golfi, ratsutada või avastada avatud maastikke jalgrattal või jalgsi matkates. Endisele Maardu lõunakarjäärile rajatakse lähiaastatel rekreatsiooniala, kus tulevikus saab harrastada vee- ja talisporti. Ilmselt võib loota, et tulevikus jõuab osa lõunakarjääri külastajatest ka muinsuskaitseala piirkonda.

Pärandniitudel põhineva loodusturismi arendamisele on üheks suurimaks takistuseks puudulik matkaradade võrgustik ja tugitaristu. Siinkohal võiks kohalik omavalitsus teha koostööd Riigimetsa Majandamise Keskusega (edaspidi RMK) ning rajada muinsuskaitsealale matkaradu näiteks RMK halduses olevatele riigimaadele. Kui leitakse, et perspektiivne matkarada võiks kulgeda läbi eravalduse, siis tasuks pidada läbirääkimisi ka eramaaomanikega. Nendes läbirääkimistesse tuleks kaasata ka näiteks Muinsuskaitseameti, mis võiks pakkuda eramaaomanikele ehituspiirangute leevendusi, vastutasuna matkaraja tarbeks seatud servituudile.

Samuti tehti ühes intervjuus ettepanek luua Maardu põhjakarjääri territooriumile kõrgendatud avaliku huviga (edaspidi KAH) metsaala. Põhjakarjääri kasutatakse nii matkamiseks kui ka ratsutamiseks ning sellesse piirkonda korraldatakse ka grupiekskursioone. Käesoleval ajal on karjääril ringiliikumine muutunud kohati ohtlikuks, sest Maardu ja Viimsi motoratturid on hõivanud praktiliselt kogu ala oma kasutusse. Karjääride avaliku kasutamise reguleerimine läbi KAH ala loomise aitaks luua turvalisema keskkonna nii ratsutajatele kui ka jalgsi- ja jalgrattamatkajatele.

Lõputöö uuringu raames viidi läbi kolm intervjuud intervjuueeriya füüsilisel juuresolekul, mille käigus intervjuueeritavad koostasid muinsuskaitseala väärtuste kaarte ning kuus intervjuud Zoomi keskkonnas, mille puhul eraldi väärtuste kaarte ei koostatud. Seejuures selgus, et füüsilisele kaardile kantud objektid/alad kattusid valdavas osas Zoomi intervjuudes esiletoodud objektidega. Antud info põhjal võib öelda, et lisaks kultuurimälestistele on kohalikele elanikele väga olulised ka loopealsed niidud. Kohalike inimeste kasvav teadlikkus loopealsete maastike väärtusest ning soov neid maastike säilitada annab lootust, et uus muinsuskaitseala kaitsekord loob soodsaid tingimusi ka pärandniitude taastamiseks.

Väliselt toetab seda ka kohalik omavalitsus, mis seab eesmärgiks suurendada Jõelähtme vallas rohealade osakaalu, mis toetaks piirkonna ökoloogiat ning leevendaks kliimamuutuste mõjusid (Jõelähtme Vallavalitsus, 2018, lk 9). Valla uus üldplaneering näeb samuti vajadust säilitada miljööväärtuslike maastikke ning avatud vaateid, mis aga eeldab teatud piirkondades maastikult võsa eemaldamist ja aktiivse karjatamise taastamist (Jõelähtme Vallavalitsus, 2019, lk 24). Muinsuskaitsealal on mitmeid

hobusetalusid ning piirkonnas karjatatakse ka veiseid ka lambaid. Samas on aktiivselt karjatavate ja niidetavate alade osakaal veel väike.

Uuringus selgus, et kohalikud elanikud tajuvad Rebala muinsuskaitseala pärandniite osana piirkonna ajaloo- ja kultuuripärandist. Tokarczyk (2018, lk 196) on toonud oma artiklis välja, et pärandniite võib tõepoolest tajuda osana piirkonna maaharimise ja loomapidamise ajaloost. Ka turismi kontekstis on sihtkoha maastik tihedalt põimitud selle piirkonna kultuurilooga. Buckley ja kaasautorite sõnul (2008, lk 48) loob maastik ruumilise tausta ja konteksti piirkonna kultuurile kui turismiattraksioonile.

Seda seost võib tajuda ka Rebala muinsuskaitsealal, kus avatud loopealne maastik on omamoodi taustsüsteemiks muinsuskaitseala kultuurimälestistele. Maastiku hooldamine avaldab otsesest mõju ka kultuurimälestiste säilimisele.

Samas on Rebala muinsuskaitsealal kujunenud probleemiks monokultuurse põllumajandusmaastiku osakaalu suurenemine, mis toimub loopealsete ehk väärtuslike looduslike elupaikade arvelt. Kohalikud elanikud tajuvad taimekaitsevahendite kasutamisest tulenevat negatiivset mõju oma elukeskkonnale. Samuti tuntakse nõrdimust põllumeeste ükskõiksest suhtumisest muinsuskaitsealadesse väärtustesse. Mitmel kinnistul on ajaloolised kiviaiad kokku lükatud, sest nad on takistanud põlluharimist. Samas ei pruugi selle põhjuseks olla alati pahatahtlikkus, vaid pigem inimeste teadmatus. Intervjuudes tõstati olulise probleemina ajalooliste kiviaedade suhtes toimepandud rüüstamised, kus inimesed muinsuskaitsealaga piirnevatest asulatest viivad kiviaedu laiali. Ilmselt on nad ajendatud soovist kasutada paekivi materjali oma suvila või maja ehituses.

Selle valguses tuleks teha ulatuslikku teavitustööd kiviaedade ja teiste muinasaegsete mälestiste väärtuse tutvustamiseks. Koolitama peab nii kohalikke elanikke kui ka põllumehi. Samuti tuleks kaaluda muinsuskaitsealade õppepäevade läbiviimist lähipiirkonna koolides, tõstes õpilaste teadlikkust Rebala mka väärtusest. Koolilaste arusaamine ajalooliste kiviaedade säilitamise tähtsusest võiks perspektiivis avaldada mõju ka nende laste vanemate käitumisele, kellest ehk mõni jätab edaspidi kiviaiad puutumata.

Lisaks tuleks suurendada kohalike elanike ja põllumeeste teadlikkust pärandniitude ökoloogilisest väärtusest. Bengtsson ja kaasautorite (2019, lk 14) sõnul mõjutavad liigirikkad rohumaad positiivselt inimeste elukeskkonna kvaliteeti ja põllumajanduslikku tootlikkust, luues häid elutingimusi putukatele, kes pakkuvad looduslikku kahjuritõrjet või õistaimede tolmeldamist. Seda teadmist tuleks levitada kõigis kohalikes külakogukondades, otsides koostöös võimalusi säilinud pärandniitude taastamiseks ja edaspidise hooldamise korraldamiseks. Võimalusel tuleks kaaluda ka põllumaade osalist tagasipööramist loopealseteks heina- ja karjamaadeks. Poollooduslike koosluste taastamiseks ja hooldamiseks on loodud mitmeid riiklike toetussüsteeme.

Laiema keskkonnamõju saavutamiseks tuleks kaaluda Euroopa Komisjoni vahenditel põhineva Life+ keskkonnaprojekti. Antud projekt võiks hõlmata kogu Rebala mka ja kaitsevööndi pärandniite. See aga eeldab, et muinsuskaitseala pärandniite on eelnevalt inventariseeritud ja poollooduslike kooslustena arvele võetud.

Üks laiaulatuslik ja edukas loopealsete taastamise kogemus on Eestil juba olemas Lääne-Eestis ja saartel läbiviidud „*Elu alvaritele*“ projekti näol. Selle projekti eestvedajatega konsulteerides tuleks uurida, kuidas neil õnnestus kaasata loopealsete taastamisse ligi 600 maaomanikku ja 60 loomapidajat (Pärandkoosluste Kaitse Ühing, 2019, lk 4) ning millist eeltööd nõuaks sarnase mastaabiga projekti käivitamine näiteks Rebala muinsuskaitsealal. Üheks eelduseks on kindlasti looduskaitsealase nõustamissüsteemi hea kvaliteet ja kättesaadavus, mis võib tõsta maaomanike tahet panustada looduskaitse algatustesse ka vabatahtlikult (Holm *et al.*, 2019, lk 146), mille puhul pakutavad pärandniitude taastamise ja hooldamise toetused ei ole peamine motivatsioonitegur vaid pigem lisahüve.

Võib eeldada, et ulatusliku keskkonnaprojekti käivitamise üks suurimaid väljakutseid on panna erinevad inimesed omavahel koostööd tegema. Mitmed autorid on toonud välja, et kohalikud kogukonnad ei ole üldjuhul kunagi ühtsed, vaid pigem koosnevad erinevatest huvigruppidest, kellel on erinevad nägemused nende elu- või tegevuskoha arengusuuna osas (Amsden, Stedman & Kruger, 2011, viidatud Lindström & Larson, 2016, lk 73).

See asjaolu sai kinnistust ka mitmetes intervjuudes, kus toodi välja kogukonnasiseseid vastuolusid küla põliselanike ja uusasukate vahel, mille põhjuseks loetigi väärtuspõhiseid erisusi. Samas näitasid uuringu tulemused, et muinsuskaitseala erinevate külade vahel tehakse siiski aktiivselt koostööd. Koostöötahe tekib üldjuhul siis kui kerkib mõni ühine murekoht. Ühiselt on tegutsetud näiteks paekivikarjääride laienemise vastu või juhtides koostöös ametkondade tähelepanu Tallinna prügilast tulenevate lõhnahäiringutele. Samas võiks edaspidi otsida külade üleselt mõttekaaslast muinsuskaitseala piirkonna proaktiivseks arendamiseks, sh näiteks muinsuskaitseala pärandniitude taastamise algatusteks või turismiteenuste arendamiseks.

Muinsuskaitsealaga läänest piirnevaid kaevandusi ja jäätmejaama tajutakse enamasti negatiivsete nähtustena. Samas leidsid intervjueritavate hulgas ka arvamusi, et neid piirkondi oleks võimalik kasutada näiteks keskkonna- või loodushariduse kontekstis, kus saaks võrrelda inimtegevuse mõjusid erinevatel maastikel. Uuringust selgus, et sarnast ettepanekut tehti juba enam kui kümme aastat tagasi kui otsiti võimalusi Tallinna linna õue-õppeala loomiseks Rebala muinsuskaitsealale. Paraku ei saanud see algatus tookord piisavalt toetust ametkondade poolt. Samas on aeg edasi läinud ning inimeste kasvav keskkonnateadlikkus pakub muinsuskaitseala piirkonna turismiettevõtjatele uusi võimalusi keskkonnahariduse pakkumiseks ja ka ökoturismi arendamiseks.

Uuringu olulisema tulemusena selgus, et Rebala muinsuskaitseala kui potentsiaalset loodusturismi piirkonda tuleks käsitleda koos selle lähiümbrusaladega. See annab võimaluse luua piirkonda erinevaid turismiteenuseid, mis oleksid suunatud mitmesuguste huvidega külastajatele.

Hooldatud loopealsed karja- ja heinamaad, kus leidub muinaskalmeid ja kiviaedu ning märke muinaspõldudest, võimaldaksid külastajal kogeda muinasaegseid maastikke ning õppida tundma liigirikkuse mõistet. Muinsuskaitseala pärandniitude liigirikkust ilmestavad ka niitude naabrus paiknevad monokultuursed põllumaad.

Praegusel kujul eksisteeriv Linnamäe hüdroelektrijaam pakub muinsuskaitsemälestisena ainet ka loodushariduseks. Lõheliste kudemise ajal kujuneb sellest hea loodusõppekoht, kus saab demonstreerida inimtegevuse negatiivseid mõjusid looduskeskkonnale.

Muinsuskaitsealaga piirnev kaevanduste ala võiks aga pakkuda huvi kivististe ja maapõue huvilistele. Oma eriilmelise maastiku poolest on kaevandused sobilik koht ratsutamiseks ja matkamiseks. TJT ümbruses saaks läbi viia keskkonnateemalisi õppereise, mis räägiksid jäätmekäitlusest ja taaskasutuse vajadusest.

Antud lõputöö eesmärk on täidetud. Edaspidistes uuringutes tuleks lisaks kohalikele elanikele kaasata ka teisi turismiasjalisi. Selleks võib kasutada fookusgrupi intervjuu meetodit, mis võimaldaks kaardistada erinevate huvigruppide nägemusi ning tuvastada antud töös esitatud ettepanekute võimalike kitsaskohti.

KOKKUVÕTE

Lõputöö käsitleb loodusturismi sihtkoha arendamist Jõelähtme vallas asuva Rebala muinsuskaitseala näitel. Tegemist on Eesti mõistes unikaalse maastikulise muinsuskaitsealaga, mille ajalugu ulatub mitme tuhande aasta taha. Antud töö fookuses on muinsuskaitseala loopealsed pärandkooslused ehk pärandniidud, mis on maailma mõistes väga väärtuslikud looduslikud elupaigad (Pärandkoosluste kaitse ühing, 2019, lk 8). Pärandkooslused tervikuna on inimeste poolt niitmise ja loomade karjatamise teel kujundatud liigirikkad maastikud. Eestis on loopealsete niitude kõrval levinud näiteks puis-, aru-, ranna- ja lamminiidud. (Keskkonnaamet, 2021, lk 4)

Viimase sajandi jooksul on pärandniitude osakaal globaalses mõõtnes oluliselt vähenenud. Seda on mõjutanud eelkõige puudulik maastiku majandamine ja -hoolduse lakkamine ning loomasööda tööstuslik tootmine. (Bengtsson, *et al.*, 2019 lk 2) Euroopa Liidu tasandil on selle langustrendi pidurdamiseks loodud erevaid niidukoosluste taastamise ja hooldamise toetussüsteeme (Keskkonnaamet, 2021, lk 26–29). Samuti on erinevates Euroopa riikides loodud algatusi pärandniitude hooldamise populariseerimiseks, juhtides näiteks inimeste tähelepanu kohalike niitude liigirikkuse ja põllumajandustoodangu kvaliteedi vahelistele seostele (Europarc Federation, *n.d.*), pärandniitude looduskaitsele ja rekreatiivsele väärtusele (Pärandkoosluste Kaitse Ühing, 2019, lk 26) või hoopis mitmeaastaste õis- ja heintaimede esteetilisele väärtusele (Martin Randall Travel Ltd, *n.d.*).

Pärandniitude väärtusest tulenevalt saab neid maastikke käsitleda ka turismi- ja puhkemajanduse ressursina. Eesti puhul esindavad vanade talukohtade läheduses asuvad pärandniidud sajanditepikkuseid maaharimise traditsioone, mis võivad pakkuda huvi ka Eestit külastavatele turistidele. (Talvi & Talvi, 2012, lk 4, 6) Turismisihtkoha maastik ja kultuur moodustavad sageli terviku, milles maastik loob kohaliku kultuuri kui turismiatraktsiooni kogemiseks olulise taustsüsteemi (Buckley *et al.*, 2008, lk 48).

Samas võib pärandniite eksponeerida ka niiduturismi kui loodusturismi alamliigi kontekstis, mis baseerub niidutaimede liigirikkusel ja ökoloogilisel väärtusel. Siinkohal tuleb arvestada turismi võimalike negatiivsete mõjudega looduskeskkonnale ning leida tasakaal turismi võimaliku majandusliku kasu ja keskkonnakaitse vahel. (Feng *et al.*, 2019, lk 4151)

Teadmisi selles valdkonnas pakub turismisihtkoha jätkusuutlikku arendamise teooria. Selle üks põhimõtteid seab eesmärgiks kohaliku looduskeskkonna ja elanikkonna heaolu, võttes majandusliku arengu planeerimisel aluseks piirkonna sotsiaalse- ja keskkonnalase kandevõime. (Jiménez-García *et al.*, 2020, lk 2) Kaitsealade puhul on see põhimõtte veelgi olulisem, sest kaitsealadel tuleb panna külastajate arvule piiri, mis tagaks kaitseala väärtuste säilimise. Sellest tulenevalt peaks seadma eesmärgiks kvaliteetsete ja kõrgema hinnatasemega teenuste pakkumise, mis siiski võimaldaks kohalikel elanikel teenida turismist tulu, kuid mis hoiaks massiturismi piirkonnast eemale. Turismiettevõtlusest saadav tulu aitab ühtlasi kompenseerida maaomanikele ebamugavusi, mis tulenevad kaitseala maakasutuse piirangutest. (Mayer *et al.*, 2010, lk 73, 81)

Turismisihtkoha säästvasse arendamisse tuleks alati kaasata kohalikku elanikkonda. See võib kujuneda omamoodi väljakutseks, sest ühisosa leidmine erinevate huviosapoolte vahel võib olla keeruline. Sageli eeldab kaasamiseprotsess toimivate koostöövõrgustike olemasolu ning võtmeisikute sotsiaalset võimekust läbirääkimiste pidamiseks. (Stokke & Haukeland, 2018, lk 2162) Läbirääkimiste protsessile peaks eelnema kohalike huvigruppide väärtuste kaardistamine (Amsden, Stedman & Kruger, 2011, viidatud Lindström & Larson, 2016, lk 73). Selleks võib koguda piirkonna pärandi lugusid, mis aitavad mõista kohalike inimeste huve ning seda, kuidas nad oma elukeskkonnas toimuvaid muutusi tajuvad. See võimaldab otsuste elluviijatel kaaluda kogukonnahuvidest lähtuvaid arengualternatiive (Strauser *et al.*, 2019, lk 1270). Pärandi lugude tõlgendamisel võib kasutada Labov'i (1972) narratiivi meetodit. Selle meetodi puhul võetakse intervjueeritava poolt jutustatud lugu lahti erinevateks narratiivi osadeks. See aitab hiljem tuvastada kogukonna kollektiivseid mõttemustreid ehk nende väärtusi ja nägemusi piirkonna arengust. (Strauser *et al.*, 2019, lk 1274 vahendusel)

Kohalike elanikega pärandilugudega seotud asukohti võib märkida uuritava piirkonna kaardile. Tuginedes nendele andmetele saab säilitada kohalike inimeste jaoks olulisi väärtusi või planeerida piirkonna loodusväärtuste majandamist efektiivsemalt. (McIntyre *et al.*, 2008, lk 663, 668) Samuti on võimalik planeerimisprotsessi varajases staadiumis viia läbi laiaulatuslikuma küsitluse piirkonna elanike hulgas, et kaardistada piirkonna rohealade sotsiaalseid väärtusi. See aitab maandada tuleviku riske, mis on seotud vaidlustega maakasutuse üle. (Tyrväinen *et al.*, 2007, lk 16)

Käesoleva lõputöö uuringute eesmärgiks oli kaardistada Rebala muinsuskaitseala pärandkooslustel põhinevaid turismiressursse, nendega seotud väärtusi ja loodusturismi arendamisega seotud nägemusi. Selleks kasutati uurimismeetoditena teiste andmete analüüsi ja poolstruktureeritud intervjuud, mis võimaldas lisaks ettevalmistatud küsimustele käsitleda ka kõrvalisi teemasid. Tokarczyk (2018, lk 190) kohaselt on poolstruktureeritud intervjuu käigus võimalik koguda olulisi ning üksikasjalikke andmeid, mida üldjuhul teised andmekogumismeetodid ei võimalda.

Uuringusse kaasati sihipärase valimi meetodil Rebala muinsuskaitseala tuumikala territooriumil asuvate külakogukondade külavanemaid. Lumepallivalimi meetodil kaasati uuringusse külavanemate soovitusel põhjal ka kohalike elanike, maaomanikke ja turismiettevõtjaid. Uuringust võttis osa kokku üheksa inimest Manniva, Jõelähtme, Parasmäe, Rebala, Vandjala ja Võerdla külast. Uuring viidi läbi perioodil 27.02.2021–29.03.2021.

Koroonaepideemia tingimustes toimus kolm intervjuud füüsilises keskkonnas vabas õhus ning kuus intervjuud virtuaalkeskkonnas Zoom.

Füüsilises keskkonnas toimunud intervjuudes kasutati täiendava uurimisvahendina kogukonnaväärtuste kaarti (Raymond *et al.*, 2009, lk 1305–1306), millega intervjuueeritav märkis erivärviliste markerite abil Rebala muinsuskaitseala kaardile enda jaoks olulisi loodus- ja kultuurobjekte ning probleemseid piirkondi, mis avaldavad mõju tema elukvaliteedile või ohustavad ülesmürgitud väärtuste säilimist. Virtuaalkeskkonnas toimunud intervjuudes kasutati muinsuskaitseala kaarti lihtsalt abivahendina, sest objektide märkimine osutus keeruliseks ning pigem segas intervjuu läbiviimist.

Uuringust saadud andmete analüüsimiseks kasutati Labov'i narratiivi meetodit. Analüüsimise käigus kerkis esile kuus narratiivi, mis käsitlesid muinsuskaitseala kultuuripärandit, loopealsete maastike väärtust, tehiskeskkonda, turismi, kogukonna liikmete vahelisi suhteid ning nägemusi piirkonna arengust.

Uuringust selgus, et kohalikud inimesed tajuvad Rebala muinsuskaitseala kultuuriväärtusi osana piirkonna looduspärandist, milles loopealne maastik mängib olulist rolli. Loopealsed on kohalikele inimestele väärtuslikud enamasti emotsionaalselt, olles seotud näiteks lapsepõlvemälestustega. Samuti pakuvad need maastikud kõrgelt hinnatud avatud vaateid ja ökoloogilist väärtust. Paljud tajuvad nende maastike väärtust lähtudes hajaasustuse säilimise vajadusest, võrreldes muinsuskaitseala Tallinna lähiümbruse tiheasustatud piirkondadega.

Muinsuskaitseala pärandmaastikel leidub mitmeid võimalusi looduspõhisteks tegevusteks, näiteks matkamise, ratsutamise või golfi harrastamise näol. Samas on olemasolevas turismitaristus olulisi puudusi. Näiteks tervikliku matkaradade võrgustiku puudumine, toitlustus- ja majutuskohtade nappus või tingimuste puudumine elementaarsete hügieenivajaduste rahuldamiseks, ei võimalda muinsuskaitseala külastajatel piirkonnas pikemalt peatuda.

Samuti leiti, et muinsuskaitsealal puudub selge identiteet, mis võiks seda potentsiaalse turismipiirkonnana teistest eristada. Sellest tulenevalt nähti vajadust kogukondade vahelise koostöövõrgustiku loomise järele. Uuring näitas, et koostööd tehakse peamiselt külade üleselt enamasti siis kui päevakorda kerkib mõni ühine murekoht. Samas toodi välja, et perspektiivis võiks teha proaktiivset koostööd. Selleks võib olla näiteks pärandniitude taastamise projekt Euroopa Komisjoni loodusfondi vahenditest (Pärandkoosluste Kaitse Ühing, 2019, lk 4).

Uuringus toodi välja, et Rebala muinsuskaitseala turismipiirkond võiks laieneda ka selle lähiümbrusele, mis hõlmab muuhulgas endist fosforiidikaevandust, paekivikarjääre ja jäätmejaama. Erilaadse inimtegevuse poolt kujundatud maastikud Rebala muinsuskaitsealal ja selle lähiümbruses pakuvad hulgaliselt võimalusi ökoturismiks ja loodushariduseks, millega saab Rebala muinsuskaitsealale luua spetsiifilise turisminiši.

Lõputöö ülesanded said täidetud ning eesmärk saavutatud. Teiseste andmete ja uuringu tulemuste põhjal koostati SWOT-analüüs, milles kaardistati Rebala muinsuskaitseala kui potentsiaalse loodusturismi sihtkoha ökoloogilisi, sotsiaalseid, kultuurilisi, jm sisemisi omadusi ja väliseid tingimusi. Nende põhjal on koostatud ettepanekud loodusturismi sihtkoha arendamiseks Rebala muinsuskaitsealaga seotud turismiasjalistele.

VIIDATUD ALLIKAD

- Barkham, P. (2021, January 28). Flower power! The movement to bring back Britain's beautiful meadows. *The Guardian*.
<https://www.theguardian.com/environment/2021/jan/28/flower-power-the-movement-to-bring-back-britains-beautiful-meadows>
- Bello, F. G., Carr, N., & Lovelock, B. (2016). Community participation framework for protected area-based tourism planning. *Tourism Planning & Development*, 13(4), 469 – 485. <https://doi.org/10.1080/21568316.2015.1136838>
- Bengtsson, J., Bullock, J. M., Egoh, B., Everson, C., Everson, T., O'Connor, T., ... Lindborg, R. (2019). Grasslands — more important for ecosystem services than you might think. *Ecosphere*, 10(2). <https://doi.org/10.1002/ecs2.2582>
- Buckley, R., Ollenburg, C., & Zhong, L. (2008). Cultural landscape in Mongolian tourism. *Annals of Tourism Research*, 35(1), 47–61.
<https://doi.org/10.1016/j.annals.2007.06.007>
- Club Managers Association of Europe. (n.d.). *Annika Sörenstam visits Estonian Golf & Country Club to oversee plans for her first course design in Europe*.
<https://www.cmaeurope.org/annika-sorenstam-visits-Estonian-golf-and-country-club-to-design-course>
- Creativity Lab OÜ. (2015). *Harjumaa muuseumivaldkonna arendamine*. Uuring Sihtasutus Harjumaa Kultuuripärand loomiseks.
<https://www.hol.ee/content/events/2/150602%20Harjumaa%20muuseumide%20uuring-11-06-2015-14-19-49.pdf>
- Dwyer, L., & Edwards, D. (2000). Nature-Based Tourism on the Edge of Urban Development, *Journal of Sustainable Tourism*, 8(4), 267 – 287.
<https://doi.org/10.1080/09669580008667364>
- Europarc Federation. (n.d.). *Flowering Meadows Contest in France*. Case Study.
<https://www.europarc.org/case-studies/flowering-meadows-contest-france/>

- European Commission. (2019). *Evaluation of the impact of the CAP on habitats, landscapes, biodiversity* (Final Report). Directorate-General for Agriculture and Rural Development. https://ec.europa.eu/info/sites/info/files/food-farming-fisheries/key_policies/documents/ext-eval-biodiversity-final-report_2020_en.pdf
- Feng, L., Gan, M., & Tian, F. (2019). Effects of Grassland Tourism on Alpine Meadow Community and Soil Properties in the Qinghai-Tibetan Plateau, *Polish Journal of Environmental Studies*, 28(6), 4147 – 4152. <https://doi.org/10.15244/pjoes/99065>
- Harjumaa Omavalitsuste Liit. (2019). Harju maakonna arengustrateegia 2035+. Tallinn. https://hol.ee/docs/file/harju%20strat%20muudetud%2025_11_18.pdf
- Helm, A. (2016, 22. juuli). Igaühe loodus. *Sirp*. <https://www.sirp.ee/s1-artiklid/c21-teadus/igauhe-loodus/>
- Holm, B., Aavik, T., Kasari, L., Luuk, O., Holm, A., Väli, K., ... Kallaste, E. (2019). *Poollooduslike koosluste jätkusuutliku majandamise tagamise analüüs*, 1–250. https://centar.ee/wp-content/uploads/2020/03/PLK_uuringu_aruanne.pdf
- Jiménez-García, M., Ruiz-Chico, J., & Peña-Sánchez, A. R. (2020). Landscape and tourism: Evolution of research topics, *Land*, 9(12), 1–17. <https://doi.org/10.3390/land9120488>
- Jõelähtme Vallavalitsuse korraldus Rebala muuseumi kõrvalhoonete haldaja leidmiseks ideekonkursi korraldamine ja konkursi žürii koosseisu kinnitamine. (2020). 10.detsember 2020 nr 1060. [https://joelahtme.kovtp.ee/documents/381171/4197927/korraldus_1060+\(1\).pdf/66cdfdbc-293a-4797-a566-fbee3f905d46?version=1.0](https://joelahtme.kovtp.ee/documents/381171/4197927/korraldus_1060+(1).pdf/66cdfdbc-293a-4797-a566-fbee3f905d46?version=1.0)
- Jõelähtme Vallavalitsus. (2019). Jõelähtme valla üldplaneeringu (koostamisel) seletuskiri. http://maja.joelahtme.ee/Yldplaneeringu%20materjalid/2019-02-21_Joelahtme_YP_Seletuskiri_KKA.pdf
- Jõelähtme Vallavalitsus. (2018). *Jõelähtme arengukava 2018 – 2025*. https://joelahtme.kovtp.ee/documents/381171/4197927/Joelahtme_valla_arengukava_2018_2025_avalikule+väljapanekule.pdf/d8559196-978f-49c9-9f89-8271d6c81f89?version=1.0
- Keskkonnaamet. (2021). *Pärandniitude tegevuskava (2021– 2027)*. <https://www.keskkonnaamet.ee/et/eesmargid-tegevused/maahooldus/tegevus-ja-hoolduskavad>

- Keskkonnaamet. (s.a.). *Kostivere maastikukaitseala kaitsekorralduskava 2012–2021*.
<https://infoleht.keskkonnainfo.ee/GetFile.aspx?fail=-767057635>
- Keskkonnaamet. (s.a.). Keskkonnaotsuste Infosüsteem Kotkas.
https://kotkas.envir.ee/permits/public_application_view?proceeding_id=8934
- Lindström, K., & Larson, M. (2016). Community-based tourism in practice: evidence from three coastal communities in Bohuslän, Sweden. *Bulletin of Geography*, 33(33), 71 – 78. <http://dx.doi.org/10.1515/bog-2016-0025>
- MacKinnon, J.R & Manzano Patulot, C.T. (n.d.). *Guidelines for Maximizing Biodiversity on Golf Courses*. Asean Regional Centre for Biodiversity Conservation.
https://issuu.com/naniegonzales/docs/guidelines_for_maximizing_biodivers
- Maa-amet. (s.a.). Maa-ameti geoportaal. Looduskaitse.
<https://xgis.maaamet.ee/xgis2/page/app/looduskaitse>
- Martin Randall Travel Ltd. (n.d.). *Gardens & Landscapes of the Dutch Wave - Piet Oudolf & Modern Garden Design*. <https://www.martinrandall.com/gardens-landscapes-dutch-wave>
- Mayer, M., Müller, M., Woltering, M., Arnegger, J., & Job, H. (2010). The economic impact of tourism in six German national parks. *Landscape and Urban Planning*, 97(2), 73 – 82. <https://doi.org/10.1016/j.landurbplan.2010.04.013>
- Ming Su, M., Sun, Y., Wall, G., & Min, Q. (2020). Agricultural heritage conservation, tourism, and community livelihood in the process of urbanization – Xuanhua Grape Garden, Hebei Province, China, *Asia Pacific Journal of Tourism Research*, 25(3), 205 – 222. <https://doi.org/10.1080/10941665.2019.1688366>
- McIntyre, N., Moore, J., & Yuan, M. (2008). A place-based, values-centred approach to managing recreation on Canadian crown lands. *Society and Natural Resources*, 21(8), 657 – 670. <https://doi.org/10.1080/08941920802022297>
- Muinsuskaitseamet. (2020). *Rebala muinsuskaitseala külavanematega 15.06.2020 a. toimunud kohtumise memo*. Loetud aadressil
https://www.muinsuskaitseamet.ee/sites/default/files/15.06.20_rebala_kulavane_matega_kohtumise_memo.pdf
- Muinsuskaitseameti Kultuurimälestiste register. (2020). *27015 Rebala muinsuskaitseala*. [andmebaas]. <https://register.muinas.ee/public.php?menuID=monument&action=view&id=27015>

- Pirita kloostri sõprade selts & Maa-amet. (2019). *Palveränd*.
<https://maaamet.maps.arcgis.com/apps/webappviewer/index.html?id=e00da2ed011c4c7daa75669a804bd23a>
- Puhka Eestis. (s.a.). <https://www.puhkaeestis.ee/et/rebala-muinsuskaitseala-muuseum>
- Pärandkoosluste Kaitse Ühing. (2019). *Life to Alvares ehk Elu Alvaritele*. Life+ projekti (2014–2019) tegevusaruanne üldsusele.
https://dspace.emu.ee/xmlui/bitstream/handle/10492/4662/200x230_laymans_EST_veeb.pdf?sequence=1&isAllowed=y
- Raymond, C. M., Bryan, B. A., MacDonald, D. H., Cast, A., Strathearn, S., Grandgirard, A., & Kalivas, T. (2009). Mapping community values for natural capital and ecosystem services. *Ecological Economics*, 68(5), 1301–1315.
<https://doi.org/10.1016/j.ecolecon.2008.12.006>
- Rebala muinsuskaitseala põhimäärus. (2016). *Riigi Teataja I*, 16.02.2016, 7.
<https://www.riigiteataja.ee/akt/116022016007>
- Rebala tallid. (s.a.). <https://rebalatallid.com/et/avaleht-4/>
- Stokke, K. B., & Haukeland, J. V. (2018). Balancing tourism development and nature protection across national park borders – a case study of a coastal protected area in Norway. *Journal of Environmental Planning and Management*, 61(12), 2151–2165. <https://doi.org/10.1080/09640568.2017.1388772>
- Strauser, J., Stewart, W. P., Evans, N. M., Stamberger, L., Riper, C. J. Van, Strauser, J., ... Stamberger, L. (2019). Heritage narratives for landscapes on the rural – urban fringe in the Midwestern United States. *Journal of Environmental Planning and Management*, 62(7), 1269–1286. <https://doi.org/10.1080/09640568.2018.1492908>
- Sõukand, R. (2010). *Herbal Landscapes*. [Doktoritöö, Tartu University Press]
https://www.academia.edu/2013365/Herbal_landscape
- Talvi & Talvi. (2012). *Poollooduslikud kooslused. Kaitse ja hooldus*.
 Põllumajandusministeerium. https://www.keskkonnaamet.ee/sites/default/files/poollooduslikud_kooslused.pdf
- Tohver, A. (2019). Kostivere karstialal hakati kasvatama šoti mägiveiseid. *Harju Elu*.
<https://www.harjuelu.ee/kostivere-karstialal-hakati-kasvatama-soti-magiveiseid/>
- Tokarczyk, N. (2018). Challenges for the conservation of semi-natural grasslands in mountainous national parks - Case studies from the Polish Carpathians.

- Carpathian Journal of Earth and Environmental sciences*, 13, 187 – 198.
<https://doi.org/10.26471/cjees/2018/013/017>
- Tyrväinen, L., Mäkinen, K., & Schipperijn, J. (2007). Tools for mapping social values of urban woodlands and other green areas. *Landscape and Urban Planning*, 79(1), 5–19. <https://doi.org/10.1016/j.landurbplan.2006.03.003>
- United Nations. (2019, May 6). *UN Report: Nature's Dangerous Decline 'Unprecedented'; Species Extinction Rates 'Accelerating'*.
<https://www.un.org/sustainabledevelopment/blog/2019/05/nature-decline-unprecedented-report/>
- Äripäeva eriprojektide toimetused. (2021, 26. jaanuar). Jõelähtme golfiküla planeerimine ulatub 30 aasta tagusesse aega. *Äripäev*.
<https://www.aripaev.ee/juubel/2021/01/26/joelahtme-golfikula-planeerimine-ulatub-30-aasta-tagusesse-aega>
- World Tourism Organization and United Nations Development Programme. (2017). *Tourism and the Sustainable Development Goals – Journey to 2030*. UNWTO, Madrid. <https://doi.org/10.18111/9789284419401>
- Zhang, X. (2012). Research on the Development Strategies of Rural Tourism in Suzhou Based on SWOT Analysis. *Energy Procedia*, 16, 1295–1299.
<https://doi.org/10.1016/j.egypro.2012.01.207>

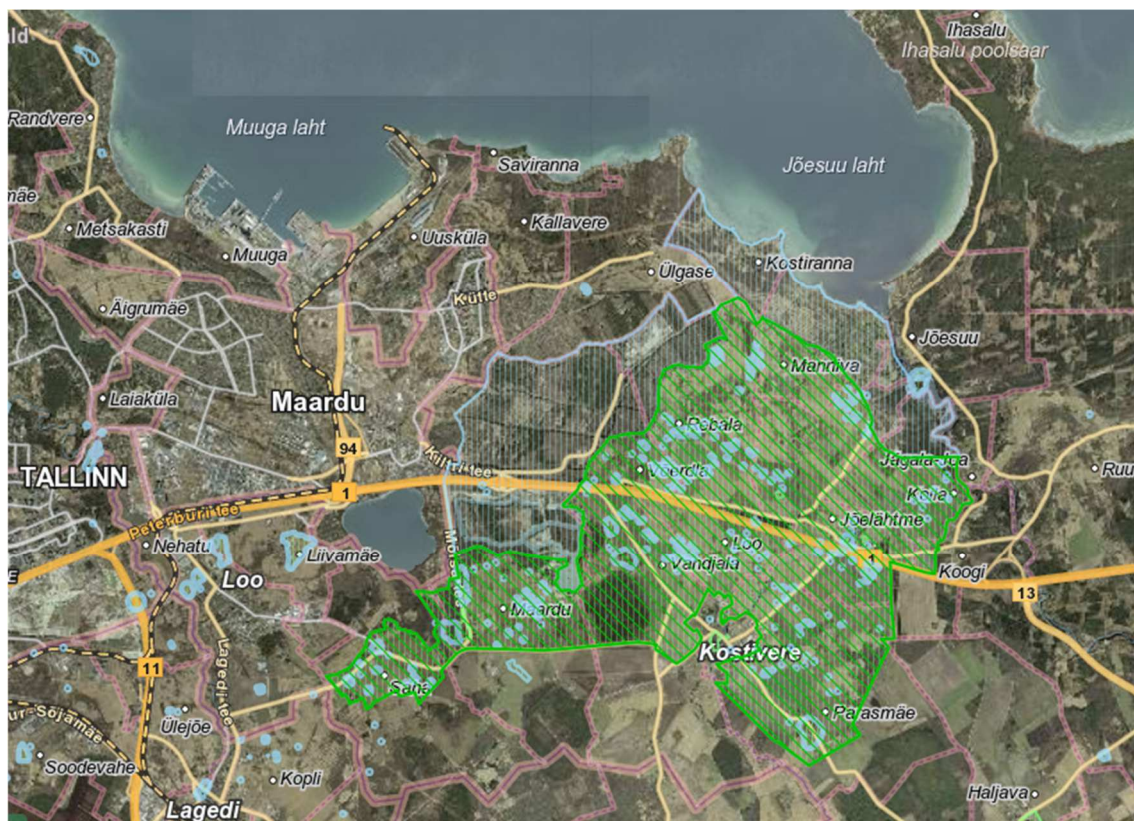
Lisa 1. Turismi seosed säästva arengu eesmärkidega

Arengueesmärk	Võimalikud tegevused arengueesmärkide täitmiseks turismiettevõtetes
<i>1. Vaesuse likvideerimine</i>	Koolitamine ja haridusalane partnerlus, mitterahalised annetused vaesuse leevendamiseks, vastutustundlik investeerimine, kohalik värbamine, kohaliku toodangu eelistamine ja õiglase kaubandus,...
<i>2. Nälja lõpetamine</i>	Kohaliku toidu-ja põllumajandustoodangu (kohalikud tarnijad) eelistamine ja õiglase kaubandus, vastuvõtva kogukonna kaasamine, eluslooduse- ja ökosüsteemi kaitse, negatiivsete mõjude korvamine,..
<i>3. Hea tervise ja heaolu edendamine</i>	Külastajate turvalisuse/tervise edendamine, võitlus inimkaubanduse vastu, teadlikkuse kasvatamine katastroofide mõjudest, annetustegevus,...
<i>4. Kaasava ning kvaliteetse hariduse tagamine</i>	Ametialaste oskuste/teadmiste omandamise toetamine, haridusalane partnerlus, kultuuri- ja kohaliku pärandi alane harimine, mitterahalised annetused hariduse omandamiseks,...
<i>5. Soolise võrdõiguslikkuse saavutamine</i>	Teadlikkuse tõstmine ja mitterahalised annetused diskrimineerimist ennetavatesse tegevustesse, mitmekesisuse juhtimine, kaasavate väärtuste põhine (<i>non-discrimination values</i>) töötajate värbamine,...
<i>6. Puhta vee- ja sanitaartingimuste tagamine</i>	Uute seadmete ja tehnoloogiate kasutamine, standardiseerimine ja sertifitseerimine, ennetustöö tervise ja turvalisuse tagamiseks, kohaliku kogukonna kaasamine,
<i>7. Taskukohase ja puhta energia tagamine</i>	Uute seadmete ja tehnoloogiate kasutamine; standardiseerimine ja sertifitseerimine, ennetustöö tervise ja turvalisuse tagamiseks, kohaliku kogukonna kaasamine,
<i>8. Korralike töökohtade ja majanduskasvu edendamine</i>	Professionaalseks arenguks vajalike koolituste pakkumine, kohalik värbamine, mitmekesisuse juhtimine, vastutustundlik investeerimine, kohaliku toodangu eelistamine, kogukonna kaasamine,...
<i>9. Kestva taristu ja innovatsiooni arendamine</i>	Vee-, energia- ning jäätmekäitluse valdkonna tehnoloogiate arendamine, öko-disain, taastuvenergia edendamine, väljaõppe korraldamine,...
<i>10. Ebavõrdsuse vähendamine</i>	Investeerimine kohalikesse ettevõtetesse ning vastutustundlik ostukäitumine, kaasavate väärtuste edendamine värbamisel ja väljaõppel, kogukonna kaasamine,...
<i>11. Jätkusuutlike linnade/kogukondade arendamine</i>	Sertifitseerimine ja partnerlussuhted, mitterahalised annetused kultuuri- ja muinsuskaitsealadele, kohaliku kogukonna kaasamine, elurikkuse säilitamise algatuste toetamine,...

12. <i>Vastutustundliku tootmise ja tarbimise tagamine</i>	Energia- ja veetehnoloogiate tõhustamine, kohalike ostjate ja tarnijate eelistamine, vastutustundlik investeerimine, kohaliku kogukonna ja külaliste kaasamine,...
13. <i>Meetmete võtmine kliimamuutuse (sh tagajärgede) vastu</i>	Metsiku looduse- ja ökosüsteemide kaitsmine, taastuenergia tehnoloogiate kasutamine, keskkonnakahju korvamine, teadlikkuse tõstmine, looduskatastroofide tagajärgede leevendamine,...
14. <i>Säilitada ja kasutada säästlikult ookeanide-, merede jt veekogude ressursse</i>	Metsiku looduse ja ökosüsteemide kaitsmine, saaste vähendamine ja tõhus jäätmekäitlus, keskkonnakahju korvamine, roheliste ostude tegemine, teabe jagamine klientidele ja töötajatele, kogukonna kaasamine,...
15. <i>Kaitsta, taastada ja edendada maismaa ökosüsteeme</i>	Metsiku looduse ja ökosüsteemide kaitsmine, saaste vähendamine ja tõhus jäätmekäitlus, keskkonnakahju korvamine, roheliste ostude tegemine, teabe jagamine klientidele ja töötajatele, kogukonna kaasamine,...
16. <i>Edendada rahu, õiglust ja tugevaid riigiasutusi</i>	Korruptsiooni- ja rahapesu tõkestamine, inimõiguste edendamine, vastutustundlik investeerimine, mitmekesisusel ja austusel põhineva poliitika edendamine, kohaliku kogukonna kaasamine,...
17. <i>Arengueesmärkide saavutamist toetava globaalse koostöö edendamine</i>	Haridusalane koostöö, tarnijate, töötajate ja klientide kaasamine, metsiku looduse ja ökosüsteemide kaitsmine, keskkonnakahju korvamine, kogukondade kaasamine,...

Allikas: World Tourism Organization & United Nations Development Programme, 2017, lk 16–17.

Lisa 2. Rebala muinsuskaitseala kaart

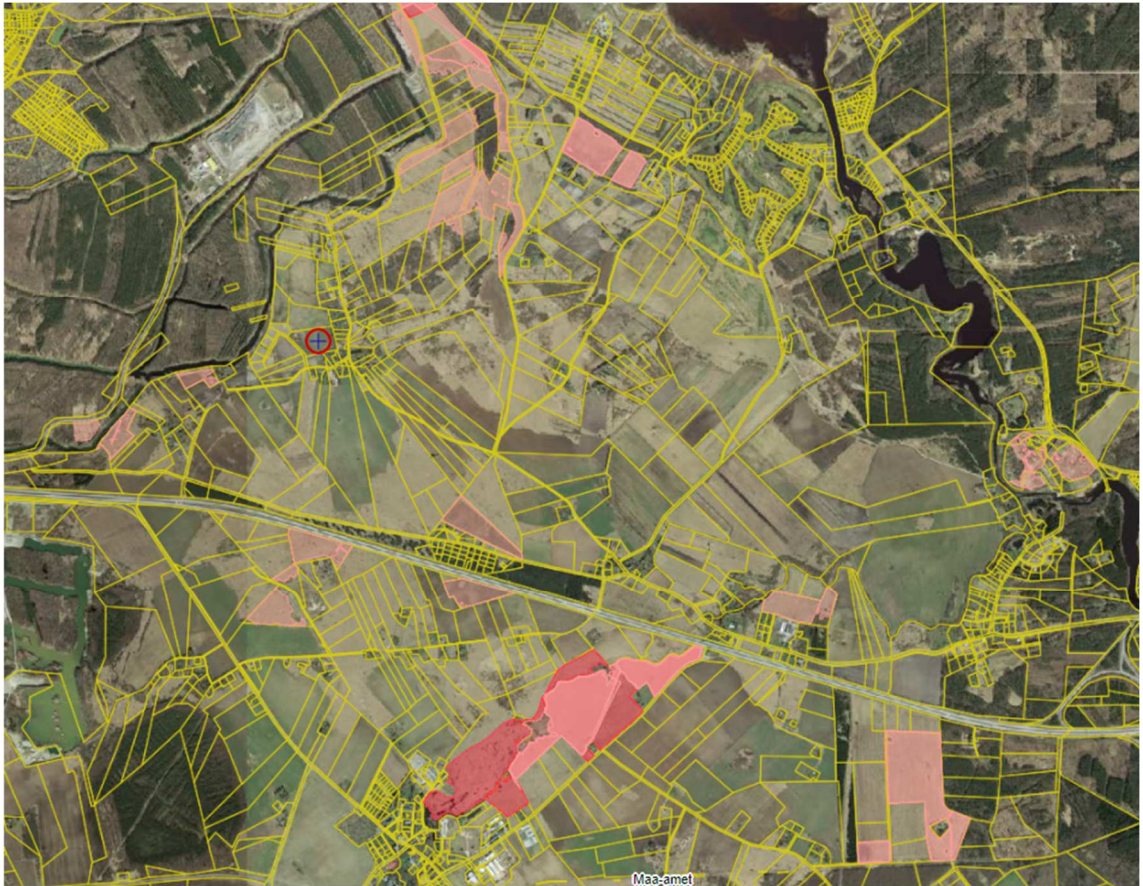


Märkused: Rohelise värviga on piiritletud muinsuskaitseala tuumikala ning helesinise joonega kaitsevööndi ala. Helesiniste täppidega on kaardil märgitud mälestiste asukohad.

Allikas: Maa-ameti Geoportaal.

<https://xgis.maaamet.ee/xgis2/page/app/kultuurimalestised>

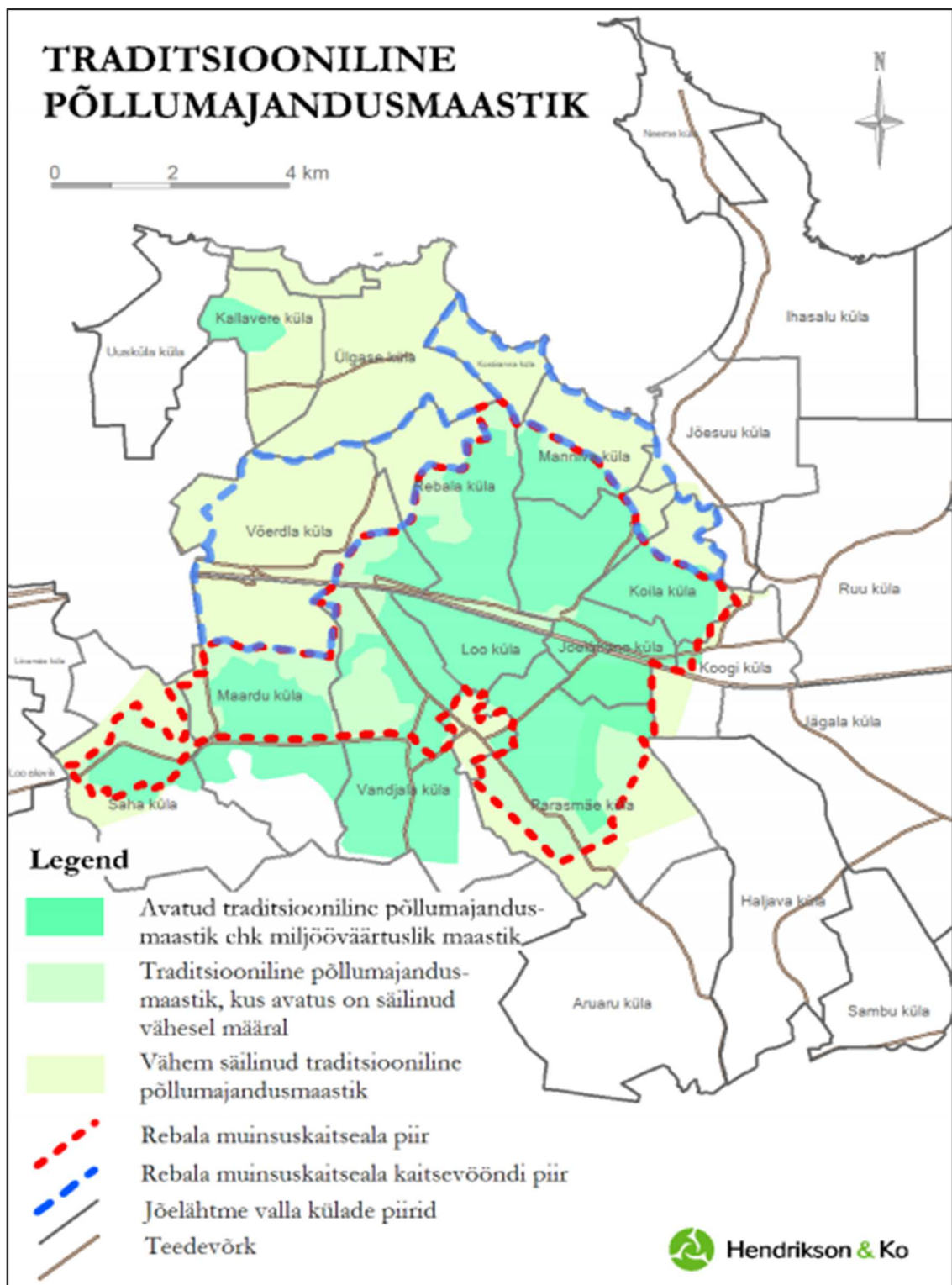
Lisa 3. Riigimaade asukohad Rebala muinsuskaitseala kaardil



Märkused: Riigimaade asukohad muinsuskaitseala piirkonna kaardil on märgistatud roosa värviga.

Allikas: Maa-ameti Geoportaal. <https://bit.ly/3oqzyjV>

Lisa 4. Rebala muinsuskaitseala jagunemine lähtuvalt maastike väärtustest



Allikas: Jõelähtme vallavalitsus, 2019, lk 20.

Lisa 5. Rebala kogukonnaliikmete intervjuu küsimused

Sissejuhatavad küsimused

1. Millist Rebala mka küla teie esindate?
2. Kui kaua olete siin elanud/tegelenud ettevõtlusega?
3. Millised on positiivsed küljed maapiirkonnas elamises/ettevõtlusega tegelemises?
4. Millised on negatiivsed küljed maapiirkonnas elamises/ettevõtlusega tegelemises?
5. Milliseid muutusi olete viimase 5 aasta jooksul oma elukohas (Rebala mka) kogenud?

Rebala muinsuskaitseala maastike tajutavat väärtust käsitlevad küsimused

6. Millised Rebala mka loodusobjektid/looduskohad on teie jaoks väärtuslikud?
7. Mis teeb need kohad teie jaoks väärtuslikuks?
8. Kas on midagi, mis ohustab selle(nende) koha(kohtade) väärtuse säilimist?
9. Kas muinsuskaitsealal on piirkondi, mis on jäänud hooletusse, kuid väärriksid teie arvates korrastamist või sihipärasemat majandamist?
10. Kuidas te suhtute loopealsete taastamise/hooldamise Rebala muinsuskaitsealal?
11. Millistest riiklikest toetusprogrammidest olete teadlik, mis on seotud poollooduslike koosluste (loopealsete) majandamisega? *(kui intervjuu käigus selgub, et tegemist on loomakasvatavajaga või maatulundusmaa omanikuga)*
12. Millise väärtusega on teie jaoks loopealne maastik (alvarid)?
13. Millist potentsiaali näete loopealsetes maastikes turismi arendamise seisukohast?

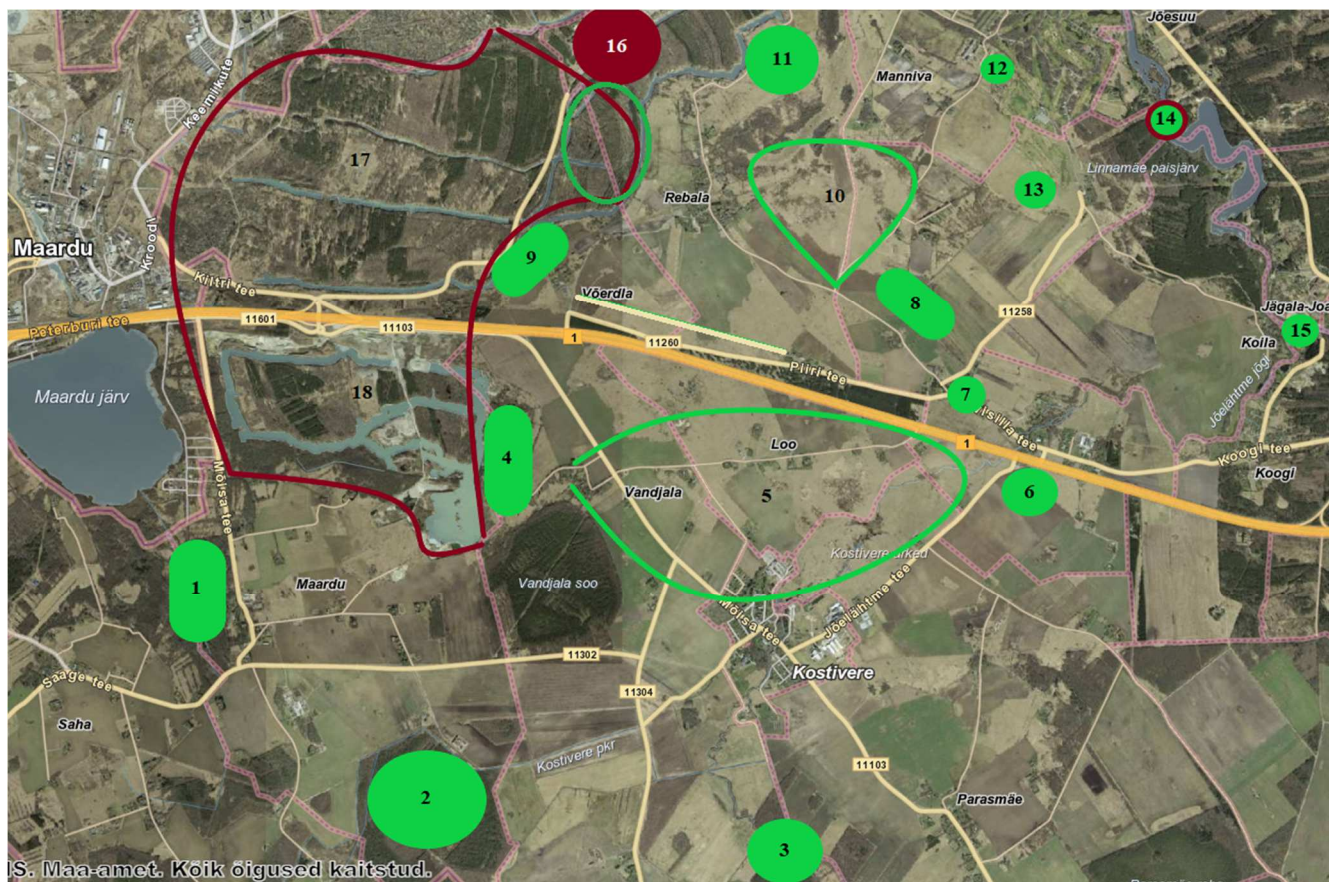
Sihtkoha arengu planeerimisse kaasamisega seotud küsimused

14. Millised on teie võimalused Rebala mka arengus kaasärääkimiseks?
15. Kuidas te hindate piirkonna arengut puudutavate teaberessursside kättesaadavust?
16. Kuidas on hetkel teie huvid ja nägemused piirkonna arengust esindatud ja millisel tasandil?

Kogukonna koostöö ja sihtkoha arengusse panustamisega seotud küsimused

17. Kuidas te hindate oma külakogukonna liikmete vahelisi suhteid?
18. Tooge palun näiteid kogukonnaliikmete vahelisest koostööst/läbikäimisest?
19. Millised turismiteenuseid võiks teie arvates Rebala muinsuskaitsealal arendada?
20. Kuidas/millises suunas võiks Rebala muinsuskaitseala tervikuna areneda?
21. Mida saaksite ise teha, et aidata kaasa Rebala mka piirkonna arengule?
22. Kuidas hetkel sihtkoha/piirkonna arendamisse panustate?

Lisa 6. Rebala muinsuskaitseala väärtuste kaart



IS. Maa-amet. Koik õigused kaitstud.

Allikas: Autori koostatud, kolme intervjuueeritava väärtuste kaardi põhjal.

Väärtuse kaardi legend:

1. Hiiemets
2. Tetrede elupaik + Kulli merikotka elupaiga sihtkaitsevöönd
3. Elliraba
4. Koht kus avaneb 14 000 aastat geoloogilist ajalugu
5. Kostivere karstiaala+ Loo küla loopealsete ala
6. Jöelähtme kivilalmed
7. Jöelähtme kirik
8. Kivilalmed (Kingakangru)
9. Poollooduslik kooslus + Kostivere karjamõis
10. Avatud vaated ja poollooduslik kooslus
11. Rebala Lastekangrud
12. Katkukivi
13. Ellandvahe kivi
14. Linnamäe hüdroelektrijaam
15. Jägala-Joa
16. Tallinna Jäätmete Taaskasutuskeskus
17. Maardu põhjakarjäär
18. Maardu lõunakarjäär

SUMMARY

DEVELOPMENT OF A NATURE TOURISM DESTINATION: THE CASE OF REBALA HERITAGE RESERVE

Anneli Sits

In recent years, the environmental impacts of climate change have been among the major political topics around the world. The substantial global degradation of natural habitats is contributing to the mass extinction of animal and plant species, which will soon worsen humans' living conditions. One of the central environmental goals is to protect and enhance natural habitats, such as wild forests, wetlands, and meadows. That may slow down the loss of biodiversity, expressed by the numbers of different species of plants and animals in a particular area. (United Nations, 2019)

This study focuses on heritage meadows, or semi-natural grasslands, which are recognised for their high biodiversity. Heritage meadows are human-influenced landscapes created by the mowing of, and grazing animals on, grasslands. (Keskkonnaamet, 2021, p 4) Over the last century, the meadow landscapes have decreased significantly worldwide, mainly due to the production of fodder crops, poor management or the cessation of landscape maintenance. Grasslands provide essential ecosystem services for the humans' living environment, such as water supply regulation, erosion control, carbon storage, pollination, and biological control of pests. (Bengtsson, *et al.*, 2019, pp 1–2) A direct connection between the production of quality agricultural products and the biodiversity of neighbouring grasslands has also been established (Europarc Federation, *n.d.*).

Besides the environmental importance of grasslands, they also possess cultural value as heritage landscapes. According to Talvi & Talvi (2012, pp 4, 6) and Tokarczyk (2018, p 196), semi-natural grasslands can be considered cultural heritage, exhibiting the history and enduring traditions of farming and animal husbandry of the specific

area. Buckley, Ollenburg and Zhong (2008, p 48) add that from a tourism perspective, the culture and scenery are inseparably connected, since cultural landscapes are creating spatial setting and meaning for local culture as a tourist attraction.

Flowering meadows are also valuable from an esthetical perspective, attracting visitors to the destination, whether it is the remote countryside or a park in a big city (Martin Randall Travel Ltd, *n.d.*).

All this enables examining semi-natural grasslands as a valuable tourism resource. In the case of nature-based tourism destination planning, the principles of sustainable development must be applied to the tourist destination, which aim to support the well-being of the local population and the natural environment, based on the social and environmental capacity of the destination. (Jiménez-García *et.al.*, 2020, p 2) This principle is even more critical in protected areas, such as national parks, because a reasonable limit must be set on the number of visitors to ensure environmental protection. Consequently, the aim should be to keep out mass tourism by providing high-quality and higher-priced tourism services. This approach would also allow local people to earn a living from tourism and compensate landowners for the inconvenience of land-use restrictions applied in a protected area. (Mayer *et al.*, 2010, pp 73, 81)

The sustainable development of a tourist destination should involve the local population, which can be challenging, as finding common ground between different stakeholders is often difficult. The involvement process often requires well-functioning cooperation networks and demands the social capacities among key negotiators to coordinate nature conservation values and tourism development. (Stokke & Haukeland, 2018, p. 2162) The negotiation process should be preceded by mapping the values of the stakeholders (Amsden, Stedman & Kruger, 2011, cited in Lindström & Larson, 2016, p. 73). To this end, stories of the region's heritage can be collected to help understand the interests of local people and how they perceive changes in their living environment. This information could be valuable for decision-makers when considering development alternatives based on community interests. (Strauser *et al.*, 2019, p. 1270)

This study was conducted at the Rebala Heritage Reserve, located on the northern coast of Estonia near the capital of Tallinn. The study aimed to map tourism resources based on heritage meadows, associated values, and visions to contribute to the development of nature tourism destination. Rebala Heritage Reserve is a unique landscape heritage site dating back several thousand years. Numerous archaeological remains from the Stone Age to the Middle Ages are found in the Reserve area. Among other things, they indicate close ties with the Scandinavian countries and Germany. (Muinsuskaitseameti Kultuurimälestiste register, 2020)

The research questions of this study were:

1. How are heritage meadows currently applied as a nature tourism resource in the Rebala Heritage Reserve?
2. What dangers and opportunities must be considered in developing nature tourism based on the heritage meadows of Rebala Heritage Reserve?

Empirical research was carried out in semi-structured interviews conducted with representatives of villages within the Rebala Heritage Reserve. As a result of the Covid-19 pandemic, only nine individual interviews were conducted, with representatives from the six villages of Jõelähtme, Manniva, Rebala, Võerdla, Vandjala and Parasmäe. Three interviews took place in person, and six were conducted through the Zoom virtual meeting application.

The Community Values Map (Raymond *et al.*, 2009, p 1305), where interviewees were asked to mark down the places of nature value and threats on the Rebala Heritage Reserve map, was employed as an additional research tool in the in-person interviews. In the virtual meetings, the map of the area was used simply as a visual background for the discussion because marking the objects online turned out to be difficult and somewhat interfered with the interviewing process.

The research results were examined with Labov narrative analysis techniques, developed in 1972, that cut interview narratives down into six parts: a synopsis of the story; details about the time and the place of the story; the crisis or a problem raised in a story, information about how this issue was addressed; the main point of the story; and the ending of the story. (Strauser *et al.*, 2019, p. 1274)

In the interviews, the local people presented their observations about past and present events and gave opinions on the development prospects for the reserve area. Throughout the analysis of the interviews, six narratives emerged:

- cultural heritage,
- the value of the semi-natural grasslands,
- the outer human-made environment,
- tourism,
- interrelations in local communities,
- locals' visions for the area development.

The survey revealed that local people perceive the cultural values of the Rebala Heritage Reserve as part of the area's natural environment, in which the meadow landscapes play an important role. Mostly, the meadows are emotionally valuable to local people for being part of their childhood memories. In addition, these landscapes offer highly valued open views and provide ecological benefits to the local people. Many compared the sparsely populated landscapes of Rebala Heritage Reserve to the densely populated neighbouring suburbs of Tallinn, hoping that this advantage will also remain in the future.

The survey and the secondary data analysis presented the evidence of existing opportunities for nature-based activities in the Rebala Heritage Reserve, such as hiking, horseback riding or golf. However, there are significant shortcomings in the available tourism infrastructure. For example, the lack of a comprehensive network of hiking trails, the scarcity of local food- and accommodation services, or the lack of facilities for basic hygiene needs, were regarded as main obstacles preventing visitors from staying in the area longer.

There were also statements that the Rebala Heritage Reserve does not have a clear identity to stand out as a potential tourist destination. Hence, there is a need for a local tourism cooperation network. The study showed that cooperation already takes place across different villages. In most cases, collaboration occurs when there is a shared concern or a problem affecting several village communities. However, some interviewees pointed out that in the future there should be more cooperation within

projects having a productive positive impact on the Rebala Heritage Reserve and its heritage meadows.

Based on theoretical knowledge, the secondary data analysis and the results of this study, a SWOT matrix was prepared that mapped the existing internal characteristics and external conditions of the Rebala Heritage Reserve as a potential nature tourism destination. Based on that analysis, this study proposes suggestions for tourism stakeholders involved in developing nature tourism in the Rebala Heritage Reserve.

The main conclusion of the study suggests that the Rebala Heritage Reserve tourism area should be extended to its surroundings, which includes, among other sites, a former phosphorite mine, limestone quarries and a Tallinn Waste Recycling Center. There are many historical landscapes shaped by different human activities in and around the Rebala Heritage Reserve, which present various opportunities for ecotourism and nature education and allow for the creation of an outstanding tourism niche for the Rebala Heritage Reserve tourism area.

Lihtlitsents lõputöö elektroonseks avaldamiseks

Lihtlitsents lõputöö reprodutseerimiseks ja üldsusele kättesaadavaks tegemiseks

Mina, Anneli Sits

1. annan Tartu Ülikoolile tasuta loa (lihtlitsentsi) minu loodud teose Loodusturismi sihtkoha arendamine Rebala muinsuskaitseala näitel,

mille juhendaja on Tiina Tamm,

reprodutseerimiseks eesmärgiga seda säilitada, sealhulgas lisada digitaalarhiivi DSpace kuni autoriõiguse kehtivuse lõppemiseni.

2. Annan Tartu Ülikoolile loa teha punktis 1 nimetatud teos üldsusele kättesaadavaks Tartu Ülikooli veebikeskkonna, sealhulgas digitaalarhiivi DSpace kaudu Creative Commons'i litsentsiga CC BY NC ND 3.0, mis lubab autorile viidates teost reprodutseerida, levitada ja üldsusele suunata ning keelab luua tuletatud teost ja kasutada teost ärieesmärgil, kuni autoriõiguse kehtivuse lõppemiseni.

3. Olen teadlik, et punktides 1 ja 2 nimetatud õigused jäävad alles ka autorile.

4. Kinnitan, et lihtlitsentsi andmisega ei riku ma teiste isikute intellektuaalomandi ega isikuandmete kaitse õigusaktidest tulenevaid õigusi.

Anneli Sits

19.05.2021