

1839

ПЮХТИЦКІЙ
УСПЕНСКІЙ ЖЕНСКІЙ МОНАСТЫРЬ.

Положеніе православія въ Пюхтицкомъ краѣ въ его прошломъ
и настоящемъ.

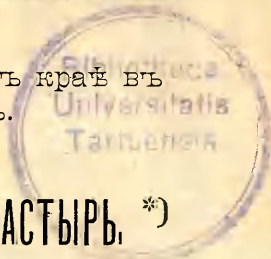


С.-ПЕТЕРБУРГЪ.
СУНОДАЛЬНАЯ ТИПОГРАФІА.
1893.



Положеніе православія въ Пюхтицкомъ краѣ въ
5-А его прошломъ и настоящемъ.

5763.



ПЮХТИЦКІЙ УСПЕНСКІЙ ЖЕНСКІЙ МОНАСТЫРЬ. *)

Въ 16 верстахъ на сѣверо-западъ отъ Чудскаго озера, въ Везенбергскомъ уѣздѣ, Эстляндской губерніи, на границѣ Псковской и Петербургской губерній, возвышается тремя уступами величественный холмъ, именуемый мѣстнымъ православнымъ населеніемъ „Богородицкою горою“. Вся же мѣстность эта называется по эстонски „Пюхтицей“, что значитъ „святое мѣсто“. У подошвы „Богородицкой горы“ расположены двѣ небольшія деревни Лехтепе и Сомпе или Пюхтица и нѣсколько отдѣльныхъ крестьянскихъ дворовъ. Населеніе этихъ деревень состоитъ наполовину изъ чисто русскихъ крестьянъ и наполовину изъ такъ называемыхъ „полувѣрцевъ“, или олютеранившихся русскихъ же крестьянъ. Русскіе начали селиться здѣсь съ давняго времени, такъ что уже въ

*) При составленіи настоящаго очерка источниками и пособіями служили слѣдующія статьи: 1) „Богородицкая гора въ Эстляндіи“, М. Харузина. М. 1889 г., 2) „Православное церковное торжество въ Пюхтицѣ 15 августа 1888 г.“, свящ. А. Агрономова (см. „Рижск. Еп. Вѣд.“ за 1888 г., № 19, стран. 582—605), 3) „Пюхтицкій край“, Ю. Трусмана (см. „Эстлянд. Губ. Вѣд.“ за 1887 г. № 41), 4) „Посѣщеніе Пюхтицы преосвященнымъ Арсеніемъ, епископомъ Рижскимъ и Митавскимъ, въ 1887 г.“ (см. „Рижск. Еп. Вѣд.“ за 1888 г., № 8, стр. 236—249), 5) „Сказаніе о Пюхтицкой чудотворной иконѣ Успенія Божіей Матери“. Рига, 1892 г. Кромѣ сего относящіяся къ Пюхтицѣ свѣдѣнія можно находить еще въ отчетахъ о дѣятельности Іеввенскаго отдѣленія православнаго Прибалтійскаго братства за 1887, 1888, 1889, 1890 и 1891 гг. Неоднократно также помѣщались свѣдѣнія о Пюхтицѣ и въ „Церковныхъ Вѣдомостяхъ“ (см. № 39 за 1890 г., № 23 и 35 за 1891 г. и № 35 за 1892 г.).

актах XV и XVI вѣковъ встрѣчаются указанія на то, что въ нѣкоторыхъ эстонскихъ деревняхъ мѣстнаго лютеранскаго Іеввенскаго прихода жили русскіе поселенцы *). Въ началѣ XVII в. число русскихъ поселенцевъ въ Пюхтицкомъ краѣ является уже довольно значительнымъ. Въ этомъ отношеніи представляется очень любопытнымъ извѣстіе, записанное однимъ лютеранскимъ пасторомъ въ визитаціонномъ протоколѣ отъ 1608 года, хранящемся въ архивѣ Ревельской лютеранской консисторіи. Здѣсь именно говорится слѣдующее: „при Исаковской капеллѣ (въ нѣсколькихъ верстахъ отъ Пюхтицы) есть нѣкоторые крестьяне, которые говорятъ почти исключительно по русски и неохотно позволяютъ себя представлять въ своемъ христіанствѣ... На русской границѣ, продолжаетъ пасторъ, есть нѣкоторыя деревни, которыя не принадлежать ни къ какой церкви (т. е. ни къ какому лютеранскому приходу) и дерзнули построить русскую часовню, которою завѣдуетъ живущій за границею русскій священникъ“ **). Послѣ великой сѣверной войны, окончившейся подчиненіемъ подъ власть русскаго Государя всего Прибалтійскаго края, приливъ русскаго населенія въ Пюхтицкую мѣстность дѣлается особенно сильнымъ: сюда переселяются частію мирные крестьяне изъ за Чудскаго озера, занимающіеся рыбнымъ промысломъ или земледѣліемъ, частію крестьяне, бѣжавшіе отъ рекрутчины и барщины.

Разселяясь по Пюхтицкому краю, православные русскіе должны были здѣсь вести постоянную борьбу съ иновѣрными нѣмецкими насельниками. Начало этой борьбы восходитъ къ самому первому времени появленія на Балтійскомъ побережьѣ нѣмецкихъ рыцарей. Путемъ борьбы и насилія эти послѣдніе старались навязать туземцамъ исповѣдуемое ими латинское вѣроученіе. Свои усилія они особенно направили на Пюхтицкій край, гдѣ ихъ завоеванія соприкасались съ русскими владѣніями и гдѣ туземцы смѣшивались съ русскими, поселившимися въ различныя времена. Чтобы сильнѣе привязать туземцевъ къ латинству, они старались уничтожить всякое русское на нихъ вліяніе и порвать связь съ православіемъ.

*) Іевве находится въ 25 верстахъ отъ Пюхтицы.

**) „Эстлянд. Губ. Вѣдом.“ 1887 г. № 41.

Съ эту пѣлю ими дѣлались набѣги даже и на Псковскую область, какъ на разсадникъ православія. Въ 1459 г. напр., псковичи построили церковь на островѣ Межѣ на Чудскомъ озерѣ; въ слѣдующемъ году рыцари безъ объявленія войны, среди мира, разрушили ее. Въ 1472 г. они рѣшились на поголовное избіеніе всѣхъ русскихъ. Во время совершенія русскими 6 января крестнаго хода на р. Омовжу для водоосвященія, они захватили православнаго священника Исидора и 72 прихожанъ, заключили ихъ въ тюрьму и 8 января всѣхъ ихъ потопили въ р. Омовжѣ.

Когда затѣмъ въ XVI в. нѣмецкіе рыцари приняли лютеранское исповѣданіе, то и послѣ сего они остались вѣрными своимъ прежнимъ приемамъ по отношенію къ мѣстнымъ русскимъ поселенцамъ. Перечисливъ вмѣстѣ съ собою эстонскій народъ въ лютеранство, они старались насильственно привлечь къ тому же исповѣданію и русскихъ, заставляя послѣднихъ „платить штрафа по два рейхсталера“, если тѣ отказывались участвовать въ лютеранской молитвѣ. Въ XVIII в., по присоединеніи Балтійскаго побережья къ русскому государству, нѣмцы продолжаютъ поддерживать исключительное свое господство надъ краемъ, употребляя для сего, впрочемъ, нѣсколько иныя мѣры, имѣющія по сравненію съ прежними болѣе мягкій характеръ. Такъ, лютеранское духовенство, для привлеченія въ свое исповѣданіе православныхъ русскихъ, устрояетъ для нихъ школы и изучаетъ русскій языкъ для болѣе удобнаго религіознаго воздѣйствія на нихъ. Въ этомъ отношеніи любопытны слѣдующіе факты. Въ 1738 г. нѣкто Борге, студентъ Галльскаго университета, былъ приглашенъ въ качествѣ пастора въ Левве и Исакъ, съ условіемъ, однако, „изучить русскій языкъ“. Въ 1741 г. сюда пасторомъ же приглашается уроженецъ Вологды нѣмецъ Гольтцъ съ обязательствомъ не оставлять прихода въ теченіе нѣсколькихъ лѣтъ *).

Непосильная, веденная въ теченіе нѣсколькихъ вѣковъ, въ Пюхтицкомъ краѣ, борьба православія съ лютеранствомъ привела къ тому, что првославные русскіе, не встрѣчая себѣ никакой поддержки, мало по малу утратили православіе, но въ то же время

*) „Богородицкая гора въ Эстляндіи“, М. Харузина, стр. 20.

и не сдѣлались вполне лютеранами, а стали „полувѣрцами“, какъ они сами себя называютъ. Связь ихъ съ лютеранствомъ чисто внѣшняя и ограничивается посѣщеніемъ кирхи, принятіемъ отъ пасторовъ нѣкоторыхъ таинствъ, погребеніемъ умершихъ и обрядомъ конфирмаціи. Между тѣмъ съ православіемъ и русскою народностью они сохранили и доселѣ тѣсную внутреннюю связь. Они хранятъ и чтятъ нѣкоторыя преданія православной Церкви: творятъ крестное знаменіе, почитаютъ иконы, соблюдаютъ установленныя православною Церковію посты, охотно посѣщаютъ православное богослуженіе и проч. „Полувѣрцы“ вполне сохранили свой этнографическій типъ великоруссовъ, и большая часть ихъ доселѣ употребляетъ въ домашнемъ быту русской языкъ. Въ 1866 году, когда учрежденъ былъ особый Исакскій лютеранскій приходъ, пастору, при подготовкѣ дѣтей къ конфирмаціи, первые годы приходилось обучать ихъ по русски, такъ какъ другой языкъ многимъ изъ нихъ былъ непонятенъ. Старыя полувѣрки и до сихъ поръ весьма часто вовсе не понимаютъ еще эстонской рѣчи, а мужчины, владѣя эстонскимъ языкомъ, примѣшиваютъ къ нему испорченныя русскія слова и говорятъ на этомъ языкѣ съ русскимъ акцентомъ. Прозвища они носятъ чисто русскія, какъ напр., Андреевъ, Заболотный, Тетеркинъ, Рябинъ и др. Въ домашнемъ быту сохранили они почти исключительно русскіе обычаи... Всѣ эти факты свидѣтельствуютъ о тѣсной связи населяющихъ Пюхтицкій край полувѣрцевъ съ православіемъ и русской народностью. На сколько здѣсь нѣкогда была сильна русская народность, объ этомъ свидѣтельствуетъ, напр., тотъ фактъ, что среди чистокровныхъ эстонцевъ-лютеранъ и нынѣ встрѣчается не мало такихъ прозвищъ, въ которыхъ русское окончаніе *овъ* приставлено къ чисто финскому корню (напр., Кельменцовъ и т. п.). Точно также и православіе нѣкогда имѣло въ Пюхтицкомъ краѣ сильное вліяніе на эстонцевъ, такъ какъ многіе изъ нихъ нынѣ принадлежатъ къ полувѣрцамъ.

Кромѣ указанныхъ современныхъ остатковъ православія и русской народности, господствовавшихъ нѣкогда въ Пюхтицкомъ краѣ, до нашего времени сохранились еще и вещественные памятники господства въ данной мѣстности православія. Въ расположенной у подошвы Богородицкой горы небольшой деревнѣ, назы-

ваемой мѣстными крестьянами „Пюхтицей“, а официально Сомпе, доселѣ стоитъ небольшой деревянный, почернѣвшій отъ времени срубъ, увѣнчанный поверхъ тесовой крыши крестомъ. Часовня эта, называемая Никольскою отъ помѣщавшагося въ ней нѣкогда явленнаго образа святителя и чудотворца Николая, построена, какъ гласитъ преданіе, по слѣдующему случаю. Около 1820 г. деревня Сомпе выгорѣла и вмѣстѣ съ нею сгорѣла и находившаяся въ ней часовня; образъ же святителя Николая исчезъ безслѣдно. Когда погорѣльцы стали отстраивать свои избы, святитель явился во снѣ одному крестьянину и сказалъ: „всякъ по себѣ и по своему домѣ плачетъ, а по мнѣ никто: я — въ колодцахъ“. Видѣвшій сонъ этотъ сообщилъ его своимъ двумъ односельчанамъ, и они пошли къ колодцу и на днѣ его обрѣли икону святителя Николая, а затѣмъ построили существующую и доннѣ часовню. Въ самой часовнѣ нынѣ хранится нѣсколько иконныхъ досокъ, отъ времени совершенно стертыхъ, изъ коихъ на двухъ видны слѣды изображеній Знаменія и Ахтырской Божіей Матери. Это одинъ памятникъ существовавшаго нѣкогда въ Пюхтицкомъ краѣ * православія.

Другимъ памятникомъ господства въ здѣшнемъ краѣ православія является Пюхтицкая Успенская часовня, находящаяся на нижнемъ уступѣ „Богородицкой горы“. Когда и кѣмъ она была сооружена, неизвѣстно: знаютъ только, что сооружена она съ незапамятныхъ временъ. Въ одномъ выше уже упоминавшемся визитаціонномъ протоколѣ лютеранскаго пастора, обозрѣвавшаго въ 1608 г. Іеввенскій приходъ, замѣчается, что русскіе „дерзнули“ построить часовню, которой завѣдуетъ православный священникъ, „живущій за границею“. По мнѣнію г. Ю. Трусмана, это и есть Пюхтицкая часовня *). Поводомъ къ сооруженію часовни послужило обрѣтеніе иконы Успенія Божіей Матери у протекающаго въ 189 саженьяхъ отъ часовни источника. Объ обрѣтеніи иконы въ лѣтопись Сыренецкой церкви, къ которой приписана была часовня, священникомъ Кедровымъ въ 1848 году, со словъ 90-лѣтнихъ старцевъ, занесено слѣдующее преданіе. Пастухъ-эстонецъ, ночевавшій со стадомъ недалеко отъ высокой горы, поросшей орѣшниками

*) Эстлянд. Губ. Вѣд. 1887 г. № 41. Ст. Ю. Трусмана: „Пюхтицкій край“.

комъ, рано по утру: увидаль на горѣ благообразную жену въ красивомъ одѣянїи; но какъ только онъ пытался приблизиться къ ней, видѣніе исчезало, а когда онъ удалялся на прежнее мѣсто, видѣніе вновь представлялось его взорамъ. Когда это повторилось нѣсколько разъ, иастухъ побѣжалъ въ ближайшую деревню, разсказаль крестьянамъ о видѣнномъ и просиль ихъ пойти на мѣсто непонятнаго явленія. Только нѣкоторые изъ крестьянъ эстонцевъ пошли за нимъ и съ ними повторилось тоже: они видѣли жену, стоящую на горѣ, но приблизиться къ ней не могли, и какъ только приближались, видѣніе исчезало. На слѣдующее утро многіе крестьяне, не вѣря слышанному, пришли къ горѣ и созерцали то же явленіе. На мѣстѣ, гдѣ видима была невѣдомая жена, крестьяне-эстонцы нашли образъ Успенія Божіей Матери стариннаго письма. Взявши образъ, они передали его православнымъ крестьянамъ деревни Ямъ и, разсказавъ имъ о томъ, какъ былъ найденъ образъ, прибавили: „возьмите его себѣ, мы не молимся образамъ, а вы, рускіе, молитесь“. Православные, принявъ явленную икону съ радостію и благоговѣніемъ, построили на томъ мѣстѣ малую часовню въ честь Успенія Божіей Матери и въ ней поставили обрѣтенную икону *). Безъ сомнѣнія, со времени самага построения часовни, мѣстные православные крестьяне стали ежегодно совершать торжественное празднованіе дня Успенія Божіей Матери, которое совершается и доселѣ. Первоначально въ этотъ день, т. е. 15-го августа, по ихъ приглашенію, къ нимъ прїѣзжалъ изъ

*) Икона эта, сохранившаяся въ цѣлости доселѣ, имѣетъ въ высоту 12 и въ ширину 10 вершковъ, украшена серебряною съ позолотою ризою, а надъ Божіей Матерью въ гробѣ, въ видѣ пелены, распростерта прозрачная серебряная сѣтка. Въ верхней части иконы при гробѣ Богоматери изображенъ Господь Исусъ Христосъ, держащій въ рукахъ душу Богоматери, окруженный съ 3 сторонъ ангелами. Съ правой стороны гроба Богоматери, предъ главою ея, окружають по три въ рядъ святые отцы и апостолы: Героеей, Іаковъ, Филиппъ, Маркъ, Лука, Іоаннъ Богословъ, Андрей Первозванный и апостоль Петръ. Съ лѣвой стороны, въ подножіи, такимъ же порядкомъ предстоятъ: Діонисій, Тимоеей, Іаковъ, Вареоломей, Симонъ, Павелъ, Матеей. Въ нижней части иконы предъ, бокомъ гроба изображены ангель съ мечомъ и еврейнинъ Авеоній, лишенный зрѣнія и рукъ, повисшихъ у гроба, за дерзновенное покушеніе опрокинуть гробъ Божіей Матери во время шествія на погребеніе ея.

г. Нарвы соборный священникъ, который совершалъ въ часовнѣ богослуженіе. Но въ 1818 г., когда въ с. Сыренцѣ, отстоящемъ отъ Пюхтицы въ 25 вер., былъ открытъ православный приходъ, часовня была приписана къ Сыренецкой церкви, а чрезъ нѣсколько времени была перенесена туда изъ часовни и икона Успенія Божіей Матери, вѣроятно, по той причинѣ, что оставлять святыню въ глуши, гдѣ не было никакой охраны, православные считали небезопаснымъ. Только разъ въ годъ, именно къ 15 августа, икона изъ с. Сыренца съ крестнымъ ходомъ приносилась на одни сутки въ Пюхтицкую часовню, гдѣ, при стеченіи множества богомольцевъ, причтъ Сыренецкой церкви служилъ передъ иконою молебны, а затѣмъ икона снова относилась въ с. Сыронецъ; часовня же на цѣлый годъ оставалась запертою. Иждивеніемъ благочестивыхъ людей часовня время отъ времени перестраивалась и поправлялась. Такъ, въ 1842 г. Везенбергскій купецъ Нестеровъ, получившій отъ Пюхтицкой иконы Успенія Божіей Матери исцѣленіе отъ тяжкой болѣзни, возобновилъ часовню и украсилъ икону серебряно-вызолоченною ризою *). Рядомъ съ часовнею, построенною Нестеровымъ, Сыренецкій крестьянинъ Андрей Томасовъ положилъ основаніе новой часовнѣ, въ которой на средства Сыренецкаго церковнаго старосты Андрея Абрамова былъ поставленъ иконостасъ, взятый изъ старой Сыренецкой церкви и подновленный въ городѣ Нарвѣ. Въ 1879 г., съ разрѣшенія преосвященнаго Серафима, епископа Рижскаго и Митавскаго, 15 августа была совершена въ новой часовнѣ первая литургія, при чемъ святой антиминсъ былъ взятъ изъ Сыренецкой церкви. Въ 1885 году часовня была обращена въ храмъ во имя Успенія Пресвятыя Богородицы,

*) Кромѣ указаннаго случая исцѣленія отъ иконы, было много и другихъ, изъ коихъ въ лѣтопись Сыренецкой церкви записаны слѣдующіе. Жена Сыренецкаго крестьянина Степана Фаддѣева, не владѣвшая долгое время ногою, стала ходить послѣ того, какъ отслужила молебенъ предъ святою иконою; того же крестьянина сынъ Симеонъ, немогшій до 4 лѣтъ отъ рожденія ни стоять, ни сидѣть, окрѣпъ силами послѣ того, какъ его принесли въ Пюхтицкую часовню и отслужили молебенъ; у крестьянина села Сыренца Павла Махова малолѣтній сынъ Григорій, совершенно немощный и изсохшій тѣломъ, послѣ молебна предъ святою иконою и обливанія святою водою изъ источника, выздоровѣлъ и пополнилъ.

а древняя часовня, перестроенная Нестеровымъ, обращена въ помѣщеніе, гдѣ находятъ себѣ пріютъ прибывающіе издалека богомольцы *).

Въ 1884 году бывший епископъ Рижскій, преосвященный Донатъ, въ видахъ расположенія эстовъ къ принятію православія, командировалъ въ Пюхтицу, для совершенія 15 августа въ Успенской часовнѣ богослуженія, священника Ревельскаго Преображенскаго собора Карпа Тизика, который, прибывъ въ Пюхтицу, отслужилъ 15 августа литургію и молебень и произнесъ проповѣдь, въ присутствіи множества собравшихся эстонцевъ, на ихъ родномъ языкѣ. Эстонская проповѣдь здѣсь была для народа совершенною неожиданностію и произвела глубокое впечатлѣніе на присутствовавшихъ эстонцевъ-лютеранъ, которые открыто заявляли отцу Тизику, что совершенное имъ богослуженіе на ихъ родномъ языкѣ доставило имъ большое утѣшеніе. Въ виду такого заявленія эстонцевъ, отецъ Тизикъ отъ времени до времени сталъ пріѣзжать въ Пюхтицу для совершенія въ часовнѣ богослуженія и для проповѣди, и всякій разъ въ часовню собиралось множество богомольцевъ даже изъ отдаленныхъ селеній.

Послѣ поѣздокъ въ Пюхтицу о. Тизика, пасторы изъ мѣстечекъ Іевве и Исака, дотолѣ не появлявшіеся въ Пюхтицѣ, начали вдругъ часто туда навѣдываться и уговаривать крестьянъ оставаться вѣрными лютеранству и не посѣщать богослуженій, совершаемыхъ православнымъ священникомъ. Мѣстный помѣщикъ, попечитель Исацкой лютеранской кирхи, запретилъ крестьянамъ и волостному старшинѣ распространять печатныя объявленія о времени совершенія православной службы въ Пюхтицкой часовнѣ, которая заблаговременно присылалъ о. Тизикъ. Учитель мѣстной волостной школы, давшій о. Тизику у себя пріютъ, былъ удаленъ отъ должности. Право совершенія крестнаго хода 15-го августа отъ часовни къ находящемуся въ 189 саженьяхъ отъ нея живо-

*) Часовня, обращенная въ храмъ, построена на каменномъ фундаментѣ, имѣетъ 7 саж. длины и 4 саж. ширины, съ 2 окнами въ алтарѣ и 4—въ храмѣ, покрыта и обшита тесомъ, окрашена краскою, съ колокольнею на преддверіи храма до 5 саж. вышины, съ 3 на ней колоколами; самый храмъ около 2 $\frac{1}{2}$ саж. вышины сверхъ фундамента.

носному источнику было обложено владѣльцемъ имѣнія высокой арендной платой. Но такъ какъ эти мѣры не могли заглушить проявленій присущей народу религіозной потребности, то мѣстнымъ лютеранскимъ дворянствомъ рѣшено было рядомъ съ православною часовнею воздвигнуть лютеранскую кирху. И вотъ въ маѣ мѣсяцѣ 1885 г. на самой Богородицкой горѣ, менѣе чѣмъ въ 100 саженьяхъ отъ православной часовни, совершена была закладка кирхи. Работы по ея постройкѣ производились съ особенною успѣшностію, такъ что къ 15 августа зданіе кирхи уже доведено было до крыши и достраивалась колокольня. Когда узнало объ этой постройкѣ губернское начальство, то оно распорядилось о прекращеніи дальнѣйшихъ работъ, такъ какъ на постройку кирхи не было испрошено требуемаго разрѣшенія.

Между тѣмъ Рижское епархіальное начальство, видя привязанность и усердіе мѣстнаго населенія къ Пюхтицкой часовнѣ, признало благовременнымъ открыть въ Пюхтицѣ самостоятельный православный приходъ съ обращеніемъ часовни въ церковь, и въ 1885 г. учрежденъ былъ самостоятельный Пюхтицкій приходъ изъ православныхъ жителей дер. Пюхтицы и Овсова, а также проживающихъ вблизи Пюхтицкой часовни русскихъ семействъ корчмарей, съ назначеніемъ къ нему причта, въ составѣ священника и 2 псаломщиковъ. На содержаніе причта назначено было изъ казны жалованье—священнику 1300 р. въ годъ, старшему псаломщику—300 руб. и младшему—250 руб. и, кромѣ того, на наемъ квартиръ для причта, впредь до устройства особыхъ причтовыхъ помѣщеній, положено 300 рублей. Въ декабрѣ мѣсяцѣ 1885 г. прибылъ въ Пюхтицу вновь назначенный священникъ о. Іоансонъ и тогда же открылъ церковно-приходскую школу на 20 учащихся. Въ первый годъ существованія прихода и школы церковь во время богослуженія была полна, а школу посѣщало 22 ученика, въ числѣ коихъ были и дѣти лютеранъ. На слѣдующій годъ среди мѣстнаго населенія произошло неожиданное охлажденіе къ Пюхтицкой святынѣ, такъ какъ отъ мѣстныхъ помѣщиковъ-лютеранъ крестьянамъ было объявлено, чтобы они въ Пюхтицкую часовню не ходили и что всякій, кто пожелаетъ перейти въ православіе, будетъ лишень права на арендованіе участка земли въ

имѣннѣи. Но такое положеніе продолжалось не долго: губернскимъ начальствомъ были приняты мѣры къ огражденію желавшихъ принять православіе крестьянъ отъ насилій со стороны помѣщиковъ-лютеранъ, и къ Пюхтицкой святыньѣ снова стали стекаться многочисленные богомольцы.

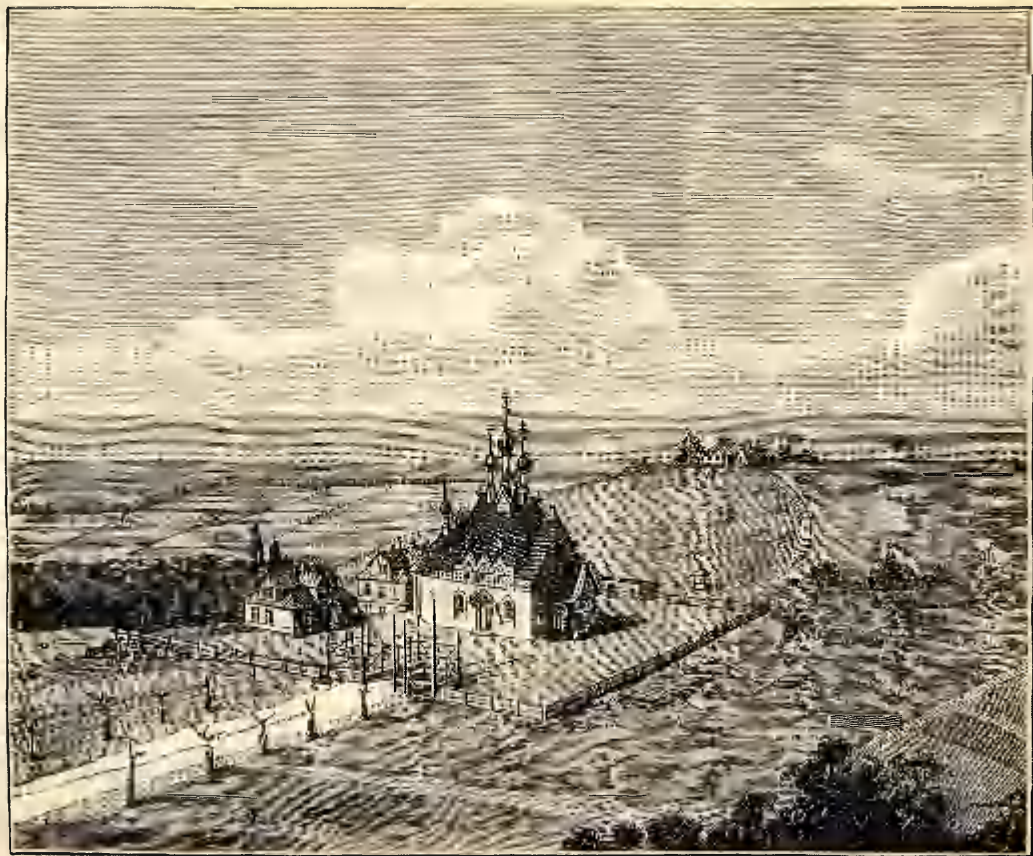
Съ этого же времени на Пюхтицу обращается и особенное вниманіе со стороны ревнителей православія. Въ 1887 году въ м. Іевве, расположенномъ въ 25 верстахъ отъ Пюхтицы, учреждено было отдѣленіе православнаго Прибалтійскаго братства Христа Спасителя и Покрова Божіей Матери, подъ предсѣдательствомъ супруги Эстляндскаго губернатора княгини Елисаветы Дмитріевны Шаховской. Ближайшею своею задачею вновь возникшее отдѣленіе поставило, на первое время, призрѣніе и воспитаніе сиротъ православнаго исповѣданія, а также оказаніе медицинской помощи сельскому населенію, безъ различія исповѣданія, посредствомъ устройства пріютовъ и лечебницъ по возможности съ постоянными кроватями. Въ первый же годъ своего существованія Іеввенское отдѣленіе открыло въ мѣстечкѣ Іевве въ наемномъ помѣщеніи школу, въ которой къ 1 января 1888 г. обучалось 43 мальчика и 22 дѣвочки, и вмѣстѣ съ тѣмъ устроило въ томъ же помѣщеніи временную домовую церковь въ честь Черниговской иконы Божіей Матери. Лѣтомъ 1888 г. отдѣленіе нашло возможнымъ открыть въ Іевве лечебницу съ аптекою, кабинетомъ для пріема больныхъ и двумя комнатами для помѣщенія амбулаторныхъ больныхъ. Затѣмъ для ухода за больными бывшая настоятельница Костромской Богоявленской обители приснопамятная игуменія Марія прислала нѣсколько сестеръ, которыя составили въ Іевве общину, подъ главнымъ наблюденіемъ монахини Варвары. Въ 1888 г. отдѣленіе выстроило собственное помѣщеніе для школы на 150 учащихся. Затѣмъ, отдѣленіемъ въ теченіе 1889 и 1890 годовъ были открыты при Іеввенской общинѣ пріютъ для православныхъ сиротъ и руководѣльная для приходящихъ ученицъ, безъ различія вѣроисповѣданія; устроенъ церковный хоръ и положено начало школѣ иконописи.

Основывая названныя благотворительныя учрежденія въ Іевве, отдѣленіе братства смотрѣло на этотъ пунктъ только какъ

на временный, по удобству расположенія вблизи станці желѣзной дороги. Главною же своею цѣлью отдѣленіе поставляло устройство женской обители на Богородицкой горѣ, куда могли бы быть перенесены и открытыя въ Іевве благотворительныя учрежденія. Первоначально былъ возбужденъ вопросъ объ отчужденіи въ пользу вновь открытаго православнаго Пюхтицкаго прихода 5 десятинъ земли, на основаніи Высочайше утвержденныхъ 10 февраля 1886 г. правилъ о порядкѣ отчужденія и занятія частныхъ недвижимыхъ имуществъ для надобностей православныхъ церквей, молитвенныхъ собраний, кладбищъ, причтовъ и школъ въ Прибалтійскихъ губерніяхъ. Эстляндскій губернаторъ князь С. В. Шаховской возбуждалъ вопросъ объ изыятіи изъ рукъ иновѣрцевъ всей Богородицкой горы и о предоставленіи ея въ полное и исключительное распоряженіе православной церкви. По произведенному земельному измѣренію требовалось, кромѣ упомянутыхъ 5 десятинъ, изыять изъ частнаго владѣнія еще 31 десятину 800 кв. саж. такъ, чтобы вся Богородицкая гора могла стать собственностью православнаго духовнаго вѣдомства. Вслѣдствіе представленія Г. Оберъ-Прокурора Святѣйшаго Синода, 29 апрѣля 1891 года, послѣдовало Высочайшее соизволеніе на отчужденіе обоихъ вышеозначенныхъ участковъ земли, и такимъ образомъ вся Богородицкая гора перешла въ собственность православнаго духовнаго вѣдомства. Теперь для Іеввенскаго отдѣленія открылась полная возможность осуществить свое намѣреніе объ устройствѣ на Богородицкой горѣ женской обители съ открытіемъ при ней лечебницы, пріюта и другихъ благотворительныхъ учреждений. Согласно представленному преосвященнымъ Арсеніемъ, епископомъ Рижскимъ, ходатайству Іеввенскаго отдѣленія, Святѣйшій Синодъ, по опредѣленію отъ 17—31 мая 1891 года, разрѣшилъ учредить на Богородицкой горѣ Пюхтицкую Успенскую женскую общину на такое число сестеръ, какое община въ состояніи будетъ содержать при своихъ средствахъ. Въ составъ новоучрежденной общины первоначально вошли перечисленныя изъ Костромскаго Богоявленскаго монастыря монахиня Варвара и 3 послушницы, при чемъ монахиня Варвара назначена была преосвященнымъ Арсеніемъ управлять общиной.

Торжество открытія общины было приурочено къ 15 августа 1891 года—дню перенесенія въ Пюхтицу изъ села Сыренца иконы Успенія Божіей Матери. Къ этому дню заботами управляющей общиной матери Варвары оконченъ былъ постройкою на Богородицкой горѣ деревянный домъ для предварительнаго помѣщенія сестеръ общины. На торжество открытія общины прибыли преосвященный Арсеній, Эстляндскій губернаторъ князь С. В. Шаховской съ супругою княгинею Е. Д. Шаховской и много другихъ ревнителей вѣры православной. Собралось также и множество богомольцевъ, пришедшихъ не только изъ окрестныхъ селеній, но и изъ Петербургской и Псковской губерній. Богослуженіе въ Успенской церкви и крестный ходъ съ иконою Успенія Божіей Матери совершены были въ этотъ годъ съ особенною торжественностію, при чемъ преосвященнымъ Арсеніемъ освящено было и вновь устроенное зданіе для помѣщенія сестеръ общины. Въ этотъ день община была осчастливлена новою Высочайшею милостію: Государь Императоръ изволилъ пожаловать въ Пюхтицкую церковь богатыя священническія облаченія.

Съ открытіемъ на Богородицкой горѣ Пюхтицкой женской общины, Іеввенское отдѣленіе направило теперь всѣ свои заботы на дальнѣйшее устройство и обезпеченіе общины. Въ этихъ видахъ отдѣленіемъ были приобрѣтены для общины два сосѣднихъ съ Богородицкой горой участка земли: одинъ (хуторъ „Биркенгайнъ“) мѣрою 116 дес. 350 саж., съ полнымъ хозяйствомъ и инвентаремъ, за 20,000 руб., а другой, подъ названіемъ: „Куреммяги“, мѣрою 47 дес. 324 кв. саж. за 3,000 р. Община такимъ образомъ стала обладательницею 200 десятинъ земли. Съ приобрѣтеніемъ для общины земельной собственности, Іеввенское отдѣленіе озаботилось и о внѣшнемъ ея благоустройствѣ. Прежде всего, было обращено вниманіе на устройство благоприличнаго храма на Богородицкой горѣ. Для этой цѣли отдѣленіе рѣшило воспользоваться недостроеннымъ и стоявшимъ безъ всякаго употребленія зданіемъ лютеранской кирхи, которое было уступлено Эстляндскимъ дворянствомъ православному духовному вѣдомству безъ всякой платы. Это зданіе и обращено въ соборный храмъ общины. Затѣмъ, въ теченіе 1892 года около соборнаго храма



Видъ Пюхтицкаго монастыря въ настоящее время.

воздвигнуто деревянное зданіе для трапезной общины, съ подвальнымъ этажемъ и мезониномъ; на сѣверо-востокъ отъ храма устроено зданіе для келлій сестеръ; не вдалекѣ отъ Успенской церкви построенъ большой деревянный флигель для лечебницы. Всѣ эти зданія, равно и соборный храмъ были освящены преосвященнымъ Арсеніемъ 13, 14 и 15 августа 1892 г. при многочисленномъ стеченіи богомольцевъ. 14 августа того же года была произведена и закладка святыхъ вратъ съ колокольнею. Число сестеръ въ общинѣ къ этому времени было уже болѣе тридцати; подъ руководствомъ начальницы общины монахини Варвары, онѣ занимались рукодѣльемъ, земледѣльемъ и исполненіемъ клироснаго послушанія.

Съ устройствомъ на Богородицкой горѣ соборнаго храма явилась возможность обрѣтенную нѣкогда на этой горѣ и хранившуюся доселѣ въ Сыренецкой церкви икону Успенія Божіей Матери помѣстить въ новоустроенномъ храмѣ. Поэтому принесенную изъ села Сырнца въ Пюхтицу въ 1892 г. къ 15 августа святую икону рѣшено было оставить на Богородицкой горѣ, при чемъ преосвященнымъ Арсеніемъ представлено было о семъ Святѣйшему Синоду. Святѣйшій Синодъ, по опредѣленію отъ 23 сентября—5 октября 1892 г. № 2429, разрѣшилъ принесенную въ Пюхтицу изъ села Сырнца чудотворную икону Успенія Божіей Матери оставить на будущее время въ новоустроенномъ храмѣ обители, а въ Сыренецкій храмъ передать копію съ этой иконы, съ тѣмъ, чтобы ежегодно, въ іюль мѣсяцѣ, предъ днемъ празднованія памяти святаго пророка Іліи, подлинная чудотворная икона была приносима, съ крестнымъ ходомъ, въ Сыренецкій храмъ, оставалась тамъ до 13 августа, а затѣмъ снова возвращалась съ крестнымъ ходомъ въ обитель. Такимъ образомъ Пюхтицкая чудотворная икона возвратилась въ мѣсто первоначальнаго ея обрѣтенія.

Между тѣмъ община продолжала все болѣе и болѣе благоустроиться. На средства Іеввенскаго отдѣленія въ 1891 г. при общинѣ былъ открытъ пріютъ для дѣтей бѣдныхъ родителей; въ слѣдующемъ году открытъ былъ пріемъ больныхъ въ устроенной при монастырѣ лечебницѣ. Въ виду возникновенія при общинѣ такихъ благотворительныхъ учрежденій, она, не смотря на кратко-



Видъ Пюхтицкаго монастыря по исполненіи предположенныхъ въ немъ работъ.

временное свое существованіе, быстро приобрѣла себѣ уваженіе не только между мѣстнымъ православнымъ населеніемъ, но и иновѣрнымъ, такъ что приливъ богомольцевъ на святую гору постоянно сталъ возрастать. Это обстоятельство послужило для устроителей общины, и въ особенности для главной ея учредительницы княгини Е. Д. Шаховской поводомъ къ возбужденію ходатайства о преобразованіи общины въ монастырь, чтобы сдѣлать чрезъ это святую гору такимъ же прочнымъ оплотомъ православія въ здѣшной мѣстности, какимъ служатъ древнія святыя обители въ другихъ мѣстностяхъ Россіи. Означенное ходатайство въ августѣ 1892 года преосвященный Арсеній представилъ на благоусмотрѣніе Святѣйшаго Синода, при чемъ указалъ на лично имъ замѣченные въ общинѣ порядокъ и полное благоустройство. Признавъ это ходатайство заслуживающимъ уваженія, Святѣйшій Синодъ, по опредѣленію отъ 23 октября — 2 ноября 1892 года № 2547, возвелъ Іеввенскую общину въ монастырь, назначивъ монахиню Варвару настоятельницею онаго, съ возведеніемъ ея въ санъ игуменіи.

Въ настоящее время въ новоучрежденной обители введенъ въ полномъ объемѣ монастырскій богослужебный кругъ. Число послушницъ, живущихъ въ монастырѣ, простирается до 60. Изъ послушницъ въ монастырѣ образовано два хора, изъ коихъ одинъ поетъ положенныя на богослуженіи пѣснопѣнія на славянскомъ языкѣ, а другой — на эстонскомъ. Проповѣди въ монастырскомъ храмѣ произносятся также на двухъ языкахъ — эстонскомъ и русскомъ. Эстонское пѣніе и эстонская проповѣдь производятъ въ высшей степени пріятное впечатлѣніе на стекающихся во множествѣ въ монастырь крестьянъ-эстонцевъ и являются однимъ изъ лучшихъ средствъ привлеченія ихъ къ православной Церкви. Обитель привлекаетъ къ себѣ мѣстное населеніе также и своими благотворительными учрежденіями. Такъ, при ней имѣется пріютъ на 20 дѣвочекъ-дѣтей бѣдныхъ родителей. Дѣти здѣсь обучаются чтенію, письму и другимъ предметамъ, положеннымъ по программѣ церковно-приходскихъ школъ, а также рукодѣліямъ и разнымъ мастерствамъ, какъ то: иконописному, золотошвейному и проч. 5 дѣвочекъ, живущихъ въ пріютѣ, приготавливаются къ исполненію

обязанностей сестеръ милосердія. Всѣ призрѣаемыя въ пріютѣ дѣвочки облечены въ черныя платья и воспитываются въ строго церковномъ духѣ. Вмѣстѣ съ ними въ монастырѣ призрѣаются еще двѣ старушки. Монастырь пока еще не имѣетъ особаго зданія для призрѣнія бѣдныхъ престарѣлыхъ женщинъ, но впоследствии предполагается при монастырѣ устроить для нихъ богадѣльню. Въ настоящее время въ обители открыта и лечебница, въ которой постоянно производится пріемъ больныхъ, при чемъ сестры обители оказываютъ и нужный уходъ за больными. Посѣщающіе лечебницу больные пользуются не только даровою помощью врача, но и даромъ получаютъ изъ нея лекарства. Такимъ образомъ обитель на самыхъ первыхъ порахъ своего существованія уже нашла возможность проявить дѣла милосердія къ меньшимъ во Христѣ братьямъ, чрезъ устройство упомянутыхъ благотворительныхъ учреждений.

Но еще не мало нужно трудовъ для приведенія обители въ надлежащій благоустроенный видъ. Предстоящимъ лѣтомъ по внѣшнему благоустройству обители предполагается исполнить слѣдующія работы. Прежде всего, окончить внутреннюю отдѣлку соборнаго храма, который хотя въ августѣ прошлаго года и былъ освященъ для совершенія въ немъ богослуженій, но внутри его многое еще оставалось неустроеннымъ, напр., не было приспособлено мѣсто для помѣщенія перенесенной изъ Сыронецкой церкви иконы Успенія Божіей Матери и пр. Затѣмъ, предполагается окончить предстоящимъ лѣтомъ устройство святыхъ вратъ съ колокольнею, закладка коихъ произведена была въ августѣ прошлаго года. Имѣется въ виду, устроить также еще особое зданіе для помѣщенія 20 сестеръ, такъ какъ число послѣднихъ въ обители постоянно все увеличивается. Нынѣшнимъ лѣтомъ также будетъ приступлено къ устройству помѣщеній для мастерскихъ: иконописной, швальни, золотошвейной. Наконецъ, вокругъ всего монастыря будетъ возведена стѣна съ башенками по угламъ, предназначенными для монастырскихъ кладовыхъ. По исполненіи всѣхъ этихъ работъ, обитель будетъ имѣть очень благолѣпный видъ, какъ это можно судить отчасти по помѣщаемому при семъ изображенію будущаго вида обители.

Пожелаемъ, чтобы всѣ перечисленные предположенія по благоустройству обители получили скорѣйшее осуществленіе. Нѣтъ сомнѣнія, что созидаемая на Богородицкой горѣ обитель послужитъ для Пюхтицкаго края свѣточемъ православія и явится разсадникомъ благочестивыхъ древнихъ обычаевъ и благолѣпнаго церковнаго служенія по обрядамъ православной Церкви. Являясь хранительницею святыни — древней чудотворной иконы Успенія Божіей Матери, она должна быть дорога не только для живущаго въ Пюхтицкомъ краѣ православнаго населенія, но и для всей Россіи, какъ памятникъ многолѣтней борьбы за цѣлость и свободу русской народности и православной вѣры въ здѣшнемъ краѣ. Поэтому долгъ всякаго истинно-русскаго православнаго христіанина хранить и оберегать возникшую на одной изъ нашихъ окраинъ, среди иновѣрнаго и инородческаго населенія, православную обитель и оказывать ей поддержку своими посильными пожертвованіями, въ которыхъ она нынѣ особенно нуждается *).

*) Пожертвованія можно посылать на имя настоятельницы Успенскаго Пюхтицкаго монастыря игуменіи Варвары. Можно также ихъ направлять и на имя предсѣдательницы Іеввенскаго отдѣленія Прибалтійскаго братства княгини Елизаветы Дмитріевны Шаховской (Ревель, Вышгородъ).

Изъ журнала „Церковныя Вѣдомости“, издаваемаго при Святѣйшемъ Синодѣ,
1893 г., № 17.

Печатать дозволяется. С.-Петербургъ, 22 апрѣля 1893 года.

Классическій Протоіерей Петръ Смирновъ.