

TARTU ÜLIKOOLI VILJANDI KULTUURIAKADEEMIA

Pärandtehnoloogia õppekava

Rahvusliku tekstiili eriala

Pilvi Kase

PATSELAPILISE TEKI LM3 REKONSTRUKTSIOON

LIHULA MUUSEUMILE

Lõputöö

Juhendaja: Astri Kaljus MA tekstiili lektor

Viljandi 2024

SISUKORD

ABSTRACT	3
RESÜMEE	3
SISSEJUHATUS	4
1. AJALOOLINE LÄÄNEMAA	6
1.1. Ajaloolise Läänemaa kihelkonnad	6
1.2. Lihula muuseum	9
2. LÄÄNEMAA TEKID ERMI VAIBAKOGUS	10
2.1 Patselapilised tekid ERMi vaibakogus	12
3. LIHULA MUUSEUMI TEKIKATKE LM3 KIRJELDUS	17
4. PRAKTIINE TÖÖ: TELGEDEL KOOTUD PATSELAPILISE TEKI REKONSTRUKTSIOON	25
4.1 Eeltöö materjaliga	25
4.2 Lõngade värvimine	27
4.3 Lõnga koguste arvutamine	30
5. TEKI KUDUMINE	30
5.1 Teki viimistlemine	32
5.2 Materjali arvestus	34
5.3 Tööaja arvestus	35
6. PRAKTIINE TÖÖ ANALÜÜS	36
KOKKUVÕTE	38
KASUTATUD KIRJANDUS	41
LISAD	43

ABSTRACT

Thesis titled "**LM3 RECONSTRUCTION OF A LACE-PATCH DECK FOR THE LIHULA MUSEUM**"

The research problem is the scarcity of knitters and the demise of the knitting style of this deck type.

The purpose of the thesis is to find out whether it is possible to make a blanket similar to an old blanket with modern materials and yarn colors.

As a methodology for my work, I use object observation (observation of the museum's deck cover), which includes observation, analysis and practical activity.

As a result of the thesis, a reconstruction of the patched deck according to the LM3 deck was completed for the Lihula Museum, half of it has been preserved in the collection of artifacts. The finished patchwork quilt remains in the collection of blankets donated to the Lihula Museum and reconstructed ones.

As a conclusion to the thesis, I found that it was still not possible to make two pretty identical knitwear, although the introspection material was made as close as possible to the original, but when choosing colors, I made concessions and hackle selection according to the measurement results. There's always some sort of difference in, but in general, there's a very similar blanket.

RESÜMEE

Lõputöö pealkirjaga "**PATSELAPILISE TEKI LM3 REKONSTRUKTSIOON LIHULA MUUSEUMILE**".

Uurimisprobleemiks on kudujate vähesus ja selle tekitüübi kudumisstiili hääbumine.

Lõputöö eesmärgiks on välja selgitada, kas tänapäevaste materjalidega ja lõnga värvidega on võimalik vanale tekile sarnane tekk valmistada.

Töö metoodikana kasutan esemevaatlust (muuseumi tekikatke vaatlus), mis hõlmab endas vaatlust, analüüsimist ja praktilist tegevust.

Lõputöö tulemusena valmis Lihula muuseumile patselapilise teki rekonstruktsioon tekikatke LM3 järgi, esemekogus on sellest säilinud pool tekki. Valminud patselapiline tekk jääb Lihula muuseumile annetatud ja rekonstruktsiooni tekkide kogusse.

Lõputöö järelalusena tõdesin, et kahte päris identset kudumit siiski pole võimalik teha, kuigi sissekoematerjal sai tehtud võimalikult ligilähedane originaalile aga värvide valikul tegin mööndusi ja suga valik vastavalt mõõtmistulemustele. Alati jääb mingisugune erinevus sisse, kuid üldjoontes on väga sarnane tekk.

SISSEJUHATUS

Elades Pärnumaal, kuid töötades Lihula Gümnaasiumis ja otsides seminaritööks teemat, puutusin kokku Läänemaale iseloomuliku teki kudumistehnikaga. 2017 aastal toimunud haldusreformiga sai Pärnumaa endale ühe vähetuntud ja siiani ainult Läänemaal levinud teki kudumise tehnika võrra rikkamaks. Pean oluliseks taaselustada selle piirkondliku päritoluga tekitüübi kudumistraditsiooni ning õpetada selle tehnika kudumist õpilastele edasi.

Praktiline lõputöö kujunes välja minu 2023. aastal koostatud seminaritööst „Lääne-Eesti täiskoekirjalised tekid 19.-20. sajandi I poolel Eesti põhjal: valmistamise tehnoloogia, värvi- ja mustriahendused kudumitel“, sooviga uuritavat teemat ka praktiliselt läbi teha. Seminaritöö peamise uurimustulemusena selgus, et patselapilise teki tunnuseks on ruutudest ja ristkülikutest koosnev muster. Keskosa mustrit ääristab väiksematest ruutudest ja ristkülikutest koosnev porte muster, värvilahenduselt kindlaid reegleid polnud. Tekid kooti täiskoekirirakendusega, nelja niieraami ja nelja tallalauaga ning kahelaidsetena. Tekkide pikkuseks oli maksimum 190 cm ja laiuseks 130-150 cm.

Eelnevatel aastatel on uuritud Tartu Ülikooli Viljandi Kultuuriakadeemia (edaspidi TÜ VKA) tekstiili erialal erinevaid tekikudumise tehnikaid ja tehtud vastavas tehnikas ka tekkide rekonstruktsioone, kuid täiskoekiritehnikas ehk patselapiliste tekkide, mille kudumistehnika on omane ainult Läänemaale, pole selliselt enne tehtud.

1998. aastal koostas Anneli Linna diplomitöö „Patselapilises tehnikas põrandavaip Heimtali viinaköögi pulmatuppa“, kus ta annab põgusa ülevaate muuseumides leiduvatest

täiskoekirjalistest tekkidest ja tekikatketest ning praktilise tööna valmistab patselapilise põrandavaiba.

2005. aastal kirjutas Christi Kütt oma Eesti Kunstiakadeemia magistritöö „Lääne-Eesti pulmavaibad: etnograafiline aines, pedagoogiline ja loominguline aspekt“. Töös keskendub autor peamiselt Lääne-Eesti pulmavaipadele ning põgusalt koekirjalistele ehk niinimetatud „*patselapilistele*“ tekkidele.

Käesoleva töö käigus valmib Lihula muuseumile patselapilise teki rekonstruktsioon, esemekogus on sellest tekstist säilinud pool tekki (eseme number LM3). Muuseumi juhataja Maarika Valgu soov oli, et kui tekk muuseumile teha, siis pigem tahaks näha omanäolist kuid samas äratuntavat, oma looga valmistatud kudumit, kuid mitte veel ühte samasugust eset.

Töö eesmärgiks on välja selgitada, kas tänapäevaste materjalidega on võimalik vanale tekile sarnane tekk valmistada. Töö teostamiseks uurin muuseumis põhjalikult tekikatket (sissekoematerjal, lõime materjal, mustri- ja värvilahendused), sissekoematerjaliks kasutan oma kasvatatud lammastelt pügatud villast kedratud lõnga, mille valmistan TÜ VKA Vilma villakojas, villakoja meistri Astri Kaljuse ja antud töö juhendaja juhendamisel.

Eesmärgiks ei ole teha täpselt samasugust sissekoematerjali, sest see on peaaegu võimatu. Originaali valmistamisel oli kasutatud väga palju erinevaid lõngu nii ühe- kui kahekordseid ning samuti oli kasutatud erineva jämeduse ja keerutihedusega lõngu. Tuginedes minu eelnevatele kudumiskatsetustele võtsin aluseks, et kude kataks lõime. Tekikatke on määratud ning sellest tulenevalt ei ole võimalik kasutada üks- ühele värve. Ei ole teada, kas lõngad värviti taimevärvidega või sünteetiliste värvidega. Oma töös kasutan lõngade värvimisel vabrikuvärve, sest ainult nii olen kindel, et saan just sellise värvitooni, mida soovin oma töös kasutada.

Töö on jagatud kolmeks peatükiks: kaks esimest on seotud teoreetilise uurimusega ja kolmas on ülevaade praktilise töö teostamisest. Esimeses osas tutvustan lühidalt, mitu ja millised kihelkonnad kuulusid vana Läänemaa ajaloolisse koosseisu, kuidas on ajas ja haldusreformi käigus Läänemaa kihelkonnad ja piirid muutunud. Teises osas tutvun patselapiliste tekkide ERMi digitaalse vaibakoguga. Kas uuritav Lihula muuseumis olev tekikatke sarnaneb mõne teise ERMi kogus oleva tekiga? Uurimuse aluseks on ERMi digitaalne vaibakogu, Lääne - Eesti piirkonna galerii. Sellest galeriist teen omakorda kitsenduse ja keskendun Läänemaa kihelkondades valmistatud patselapilistele tekkidele. Töö kolmandas osas keskendun teki

rekonstruktsiooni valmistamisele tänapäevaste materjalidega Lihula muuseumi kogus oleva tekikatke põhjal.

Töö metoodikana kasutan esemevaatlust (muuseumi tekikatke vaatlus). See hõlmab endas vaatlust, analüüsimist ja praktilist tegevust. Töö kavandan järgnevate etappidena: esmalt tekikatke LM 3 uuringud Lihula muuseumis: materjalide vaatlus, tekikatke mõõtmine, värvide tuvastamine, mustri joonise joonistamine. Teiseks etapiks praktiline tegevus: eesmärgiks on kududa võimalikult sarnane tekk, kasutades tänapäevaseid materjale. Teki valmistamisel lõnga algmaterjalina kasutan valget ja pruuni villa. Kolmandaks etapiks on lõnga näidiste värvimine, tööproovide kudumine, praktilise töö valmistamine, viimistlemine, tööprotsessi dokumenteerimine ning tegevuste analüüs.

1. AJALOOLINE LÄÄNEMAA

1.1. Ajaloolise Läänemaa kihelkonnad

Eesti haldusjaotuse algeid võib leida alates muinasajast, muinaskihelkondadesse kujunemine algas teadaolevalt juba 12. sajandi lõpus. Esialgu ühte kihelkonda kuulusid sama hõimu ning ühiste majandushuvidega külade liit. Tavapäraselt asus seal keskne linnus ning seda juhtis „vanem“. 13. sajandi alguseks oli Eesti alale tekkinud juba 40-45 kihelkonda, lähestikku asunud kihelkondadest moodustusid maakonnad. (Saar, A., 2013) Muistse Läänemaa ala on samastatud keskaegse Saare-Läänemaa piiskopkonna mandril asunud valdustega. Ainus erinevus on lõunapiiri kulgemine tänapäeva Pärnu jõe piirkonnas. (Vunk, A., 2014, lk. 9)

Enn Tarvel ja Mati Mandel kirjutasid kokkuvõtte teiste uurijate töödest, kus käsitleti Läänemaa muinaskihelkondade määratlemist. Nende kirjutatud raamatutest saame teada, et 13. sajandi esimesel poolel oli üheksa kihelkonda. Teised autorid on väitnud, et Läänemaa kihelkondi oli seitse ning sellest tulenevalt on kaks paralleelnimed. Aldur Vunk on välja toonud oma raamatus, et *Rotalia* paralleelnimi *Leale* ning selle keskuses oli Lihula linn. Teise kihelkonna nimena on toodud välja *Rotelwic*, mis muudeti hiljem Läänemaaks. (Vunk, A., 2014, lk 10)

Läänemaa küladest, mis asusid viljakamate põllumaade ümber, kujunesid välja muinaskihelkonnad, neid ühendas omavahel välja kujunenud teedevõrk. Põllumaad asuvad

jätkuvalt samades kohtades, kuhu kujunesid välja külad, kihelkonnad ning nende vahelised teed. (Piiri,R., Luhamaa, L., Mandel, L., jt, 2020, lk 16)

20. sajandi alguse Läänemaa maakond on pindalalt väiksem kui oli seda muinasaegne Läänemaa. Põhjus tuleneb sellest, et varasemalt ei olnud Pärnumaad, selle asemel oli asustamata metsa-alad. Muinasaegse Läänemaa alad ulatusid Sauga jõeni ning Vana-Pärnu aladele. Kuigi iseseisvad tugevad keskused olid Ridala ja Soontaga, siis peeti maakonna keskuseks Lihula muinaslinnust. (mois.ee/laane/, 2003)

16.sajandist alates hakkas maakonna nimena levima Läänemaa. Läti Henrik on oma kroonikates mõnikord nimetanud Läänemaale jäävaid kihelkondi kui „mereäärsed kihelkonnad“. Läti Henrik on korduvalt Läänemaa tähenduses kirjutanud Ridalast, kui Läänemaa suurim ja tugevaim kihelkond. ((Piiri,R., Luhamaa, L., Mandel, L., jt, 2020, lk 16))

Kuna abielluti kihelkonna piires või harvemal juhul naaberkihelkonnast pärit inimesega, siis tekkisid tihedad hõimlussidemed. Tänu sellele säilisid vanad tavad, murrak, riietus ning muu kohalik pärand. Kihelkonnast kaugemale üldjuhul talurahval vajadust minna ei olnud ning selle tõttu oli tähtis roll kihelkonna rahvakultuuri sisemise liigenduse ja kohaliku murraku kujunemisel, sest edasi kandjateks olid naised. (sealsamas, lk 16-17)

Aastatel 1816 Eestimaal ja 1819 Liivimaal loodi valdades omavalitsuse üksused. Valla territoorium koosnes vaid taludele kuuluvast maast ning mõisnikud ja mõismaa sinna alla ei kuulunud. Esialgu oli väikseid valdu palju, kuid hilisemal ajal hakati neid ühendama. Läänemaal aastaks 1897 oli jäänud 15 kihelkonda ja 34 valda. Nendeks kihelkondadeks olid järgnevad: Hanila, Karuse, Kirbla, Kullamaa, Lihula, Lääne-Nigula, Martna, Mihkli, Märjamaa, Noarootsi, Ridala, Varbla, Vigala, Vormsi ja Haapsalu. (mois.ee/laane/, 2003)



Joonis 1. Läänemaa piir 19. sajandi lõpus. (Regio kaart, 2023)

Ajalooline Läänemaa oli tänapäevasest Läänemaast tunduvalt suurem, kuna hõlmas ka enda all Hiiumaa, Märjamaa, Vigala, Varbla ja Mihkli. (mois.ee/laane/, 2003). Läänemaa maakonda on ka kuulunud kunagi tänapäevase Raplamaa lääneosa. Alates 16. sajandi lõpust kuni 1946. aastani kuulus ka Hiiumaa Läänemaa alla. Haapsalu rajoon tekkis 1950. aasta maakondade kaotamisel. Põhiliselt hõlmas Läänemaa alasid Lihula ning väike osa Läänemaa kuulub Pärnu-Jaagupi rajooni. 1920. muudeti Hiiumaal Kärkla aleviks ning alates 1938. aastast linnaks. Omakorda Lihula sai aleviks aastal 1945. ning alates 1993. aastast on ta linn. Aastal 1990. maakondade taastamisel sai Haapsalu rajoonist Haapsalu maakond ja sellele ennistati Lääne maakonna nimi. (entsyklopeedia.ee/artikkel/läänemaa4, 2011)

Kui varasemalt kuulusid Varbla ja Mihkli Läänemaa aladele, siis kaasajal kuuluvad need Pärnumaa alla. Vigala ja Märjamaa jäid Raplamaa aladele. Ühtlasi jääb Raplamaa aladele väike osa Kullamaa kihelkonda ning ülejäänud osa kuulub Läänemaale. (mois.ee/laane/, 2003)



Joonis 2. Maakondade piirid, punane – Pärnumaa, sinine – Läänemaa. (Regio, 2023)

2017. aastal toimunud haldusreformi käigus muutusid maakondade piirid ning Lihula, Hanila, Karuse, Koonga ja Varbla valdade liitmisel moodustus Lääneranna vald. Lääneranna vald omakorda eraldati Läänemaast ja liideti Pärnumaaga.

1.2. Lihula muuseum

Lihula Muuseum on loodud 1995. aastal ning paikneb 19. sajandi keskel ehitatud klassitsistlikus Lihula mõisahäärberis. Mõisa taga kõrguvad 13. sajandil rajatud piiskopilinnuse varemed. Lihula mõisahärrade elamu rolli täitis arvatavasti piiskopilinnus. Suured muudatused toimusid “rootsi ajal”. 1631. aastal läks mõis eravaldusse. Rootsi kuningas Gustav II Adolf kinkis mõisa koos 2 külaga Åke Tottile. 1631. aastal kinkis kuningas talle ka linnuse. Liivi sõja ajal oli aga linnus saanud tugevalt kannatada ning seda enam ei taastatud. Hakati hoopis lammutama. Mõisnikul oli seega vaja uut eluaset. Praeguseni säilinud suurejooneline klassitsistlik kahekorruseline kivist mõisa peahoone on ehitatud 1824. aastal von Wistinghausenite ajal. Kelpkatusega hoone fassaadi kaunistab nelja sambaga portikus, mida ilmestab kolmnurkfrontoon. Frontooni karniise kaunistab hammaslõige. Hoonele on iseloomulikud ka madalad pööningukorruse aknad.

Muuseumi väljapanek annab hea ülevaate Lihula ja Lõuna-Läänemaa ajaloost. Eksponeeritud on huvitavamad arheoloogilised leiud linnuselt, alevist ja ümbruskonnast. Küllastajate poolt on suurt imetlust leidnud ainult Läänemaale iseloomulikud etnograafilised esemed – Lihula kandi rahvariided, vaibad, saanitekid ja tööriistad. Suviti on muuseumis erinevad ajutised näitused. (muuseumid.laaneranna.ee/lihula-muuseum/, 2018)



Joonis 3. Lihula mõisahoone. (Saare, A. 2010)

Lihula muuseumi esemekogusse kuulub paljude teiste museaalide kõrval ka kuus patselapilist tekki ja üks patselapiline tekikatke. Mõisahoones käivad koos mitmed erinevad seltsingud, nende hulgas ka Lihula Lilltikandi Selts.

2. LÄÄNEMAA TEKID ERMi VAIBAKOGUS

Käesolevas peatükis on vaatluse alla võetud ERMi digitaalne vaibakogu, Lääne - Eesti piirkonna galerii, kus keskendun Läänemaa kihelkondades valmistatud tekkidele. Galerii vaatlusel püüan tuvastada täiskoekirjaliste ehk patselapiliste tekkide osakaalu selles valikus. Ühtlasi püüan välja selgitada, millises tehnikas tekke on Läänemaa kihelkondades valmistatud; kui suure osa sellest hõlmavad patselapilised tekid; millises tehnikas on Läänemaal kõige rohkem tekke valmistatud ning kuidas neid liigitada; kas on võimalik näha kihelkondlikke

erisusi ning ajas muutuvaid jooni? Kas uuritav Lihula muuseumis olev tekikatke sarnaneb mõne teise ERMi kogus oleva tekiga?

Mehelemineku eas tütarlaste kaasavaraks olid vaibad, mis omakorda näitas pere jõukust. Tekke kaunistati rikkalikult ja neid aitas valmistada pruudi ema, kuid külades oli ka elukutselisi kangruid, kes aitasid pruudile vaipu kududa, millega nad teenisid endale elatist. Need tüdrukud kellel oli kangru kootud vaip, olid ka rohkem lugupeetud tütarlapsed (Kõresaar, E., 1999, lk 48). Pulmadeks kootud vaip ei olnud igapäevases kasutuses, neid kasutati pidulikel juhtudel nagu lapse ristimisele viimisel või kirikus käimisel, ka voodile asetati vaip ainult pühade- ja tähtpäevade ajal (Kõresaar, E. 1999, lk 52)

Digitaalses Lääne-Eesti vaibakogu galeriis on kajastust leidnud 26 kihelkonna 655 vaipa. Vaatluse all on 9 Läänemaa kihelkonda ja nende kihelkondade 262 tekki/vaipa: Karuse 22 tk, Kirbla 28 tk, Lääne- Nigula 34 tk, Lihula 60 tk, Martna 24 tk, Noarootsi 22 tk, Ridala 12 tk, Hanila 16 tk ja Kullamaa 44 tk. Galeriis ei ole ühtegi märget Paadrema ja Mihkli kihelkonnas valmistatud tekkidest.

Muuseumi kirjelduste põhjal saab tekid jagada nende valmistamise tehnoloogia järgi 15 erinevasse kategooriasse: naast- ja pindpõime, madalpistes linasel ja villasel kangal tikitud, ristpistes tikitud villasel ja linasel kangal, labane ehk ripskoelised, sõbakirjaline, täiskoekiri, drell, seinalinik/vaip, voodikate, saanitekk, vaip, trükitud/maalitud, lapitehnika, rüü. Legendides ei ole kirjas alusmaterjali koostist ja nii võib ainult oletada foto alusel, et tekkide valmistamiseks on kasutatud koduseid materjale (sissekoeks villast lõnga ja lõimeks linast niiti) ja need on kodus maatelgedel kootud. Fotolt on näha kahe laiü kokkuõmblemise triip. Samas võib oletada, et tekid, mille fotodel pole kokkuõmblemist näha, on alusmaterjaliks kasutatud poest ostetud kangast.

Digitaalse vaibakogu vaatlusel märkasin, et Läänemaale omaselt on suur osa tekkidest punasepõhjalised (262 tekist 103tk). Punane värv varieerub heledamast kuni pruunikaspunaseni, järgneb suuremal hulgal mustal kangal valmistatud tekke (109 tk). Seinapildid ja seinavaibad on tikitud heledamale linasele kangale. Kõige arvukamalt on esindatud sõbakirjalisi 63 tk, madalpistes 62 tk ja naast- ja pindpõimes 49 tk, teistes tehnikates tekkide kogused jäävad vahemikku 24 – 5 tekki/vaipa/seinapilti. Kihelkonna põhiselt oli sõbakirjalisi tekke valmistatud Kullamaal 14 tk ja Lääne – Nigulas 13 tk. Madalpistes valmistatud tekke oli kõige rohkem Lihula piirkonnas, lausa 23 tk.

18. sajandi lõpul ja 19. sajandi algul hakkasid levima tikanditega kaunistatud tekid nii mandril kui ka saartel. Läänemaal ja Muhus aga levisid kindla motiivistikuga mustrid. Kasutati kodus kedratud ja taimedega värvitud lõngu, mis ei olnud oma värvidelt kirkad, mille tõttu olid tikandite värvid tagasihoidlikumad. 19. sajandi teisel poolel aniliin- ehk vabrikuvärvide tulekuga muutusid tekkide värvigammad rikkalikumaks (Koger, H., lk 10). Tekikangad kooti kodus, kahelaisena, mis hiljem õmmeldi kahe laiü keskelt kokku, sest maateljed olid kitsad ja ei võimaldanud laia kangast kududa. Tekkide tikkimine oli aga paljudele ilma maata saunanaistele peamiseks sissetuleku allikaks (Koger, H., lk 11).

2.1 Patselapilised tekid ERMi vaibakogus

Kõikide uuritud tekkide hulgast oli täiskoekiritehnikas ehk patselapilisi tekke Lääne- Eesti piirkonna galeriis 23 tk. Kõige arvukamalt oli täiskoekiritehnikas valmistatud tekke Lihulas 6 tk, Martnas 5 tk, Kullamaal 3 tk, Lääne- Nigula ja Ridalas kumbagi 3 tk, Kirblas 2 tk ja Noarootsis 1 tk.

Kõikide valimis olnud tekkide valmistamise aeg jääb ajavahemikku 1890. – 1940. Legendides on tekkidel märgitud lisanimetusega 7 erinevat kasutusvaldkonda, enamusel on kirjas voodi-, söngi- või magamistekk, kuid on kasutatud ka hobusetekina ja sõidutekina. Kahjuks ei ole teada, kas hobuse- ja sõiduteki all on mõeldud üht ja sama kasutust või kasutas mõni pere tõesti tekki hobuse soojas hoidmiseks pärast sõitmist ning sõidutekki vankris või reel sõitmisel jalgade soojendamiseks. Ühel tekil on kirjas ka kaasavaratekk. On ju teada, et mehelemineku eas tüdrukud valmistasid erinevaid tekstiilesemeid endale kaasavaraks, mis näitas tüdruku usinust ja pere jõukust. Samuti on patselapilisi tekke kasutatud ka kodu seinte ilustamiseks, mis andis toale pisut sära, sest elamute aknad oli väikesed ja toad pimedad.

Mustriliselt olid patselapilised tekid üpris sarnased, teki ääris ehk porte muster (kuigi mitte kõigil) koosneb väiksematest/peenematest ruutudest ja ristkülikutest ning keskosa moodustub suurematest ruutudest ja ristkülikutest. Enamasti on algusservas peenem muster, millele järgneb üks või kaks rida suuremaid ruute ning neid omakorda eraldab kahest kuni seitsmest peenemast triibust koosnev muster. Suuremate ruutude ühes mustrireas on kasutatud ainult kahte eri värvi lõnga, mis järgmises ruudureas on eelmisele reale vastupidiselt kootud. Kitsamate ruutude/triipude ridade kudumisel on kasutatud mitmeid erinevaid värvide vaheldumise variante, on jäetud korduma üks toon ja igas järgnevas reas on uus värvitoon või on iga rida

kootud erinevate värvitoonidega. Näiteks ERM A585:45 teki vahetriipudes on korduma jäetud punane toon, kuid igas järgnevas reas on talle lisatud sinine, kollane või roosa. Punane vaheldub ridades nii, et igas järgmises reas on eelmise rea värvilise tooni kohal (punane toon on maleruudus). Ühes tekis ei ole kasutatud tekki läbivat ühte triibustiku värvilahendust, järgmises peenemate triipude koosluses on kasutatud teisi värvilahendusi, kuid teki teine pool on kootud peegelpildis, mis moodustab ühtse terviku mustri. Mustriliselt on ühtseks läbivaks jooneks suuremaid ruute ja ristkülikuid eraldav peenematest ruutudest/ristkülikutest koosnev vahetriibustik, mis varieerub kahest kuni seitsme värvilise triibuni.

Värvilahenduselt on põhitooniks punane, mis varieerub heledamast pruunikaspunaseni, nii nagu Läänemaale omane (23st üheksateistkümmel). Oli tekke, kus oli kasutatud ainult kahte värvi (must ja punane) ja neile vastukaaluks oli värvikirevaid tekke, kus oli juba kasutatud viis kuni seitse eri tooni lõnga. Kihelkonniti on näha veidi erinevust põhitoonides, Lääne-Nigula ja Kullamaa tekid on värvivaesed, Noarootsi tekkide põhitooniks olid pruunid toonid, Martna tekkides täheldasin rohkem musta tausta (ERM A617:83, ERM A617:86), seevastu aga Lihula tekkide kudumisel oli kasutatud palju erksatoonilisi lõngu, mis andis teki üldmuljeks särtsaka rõõmsa olemuse. Siinkohal ei saa ära unustada, et teki põhitooniks ei saa pidada ainult seda tooni, mis on hetkel nähtav. On ju teada, et see kude on kahepoolne, kui ühel pool on tume, siis selle ruudu teine pool on teise värviga ja enamasti on selleks pisut heledam toon. Muuseumi vaibakogu analüüsi põhjal võib järeldada, et kihelkonniti värvi erisusi oli väga vähe, ajaga on muutunud tekkides kasutatud lõngade värvid heledamateks. Madalpistes tikitud tekke oli igas vaadeldud kihelkonnas kuid patselapilisi tekke valmistati rohkem Lihula lähiümbruse kihelkondades.

Minu lõputöö peamiseks eesmärgiks on teha LM3, 1924 Lihulas kootud tekikatke rekonstruktsioon tervikteki näol, püüdsin vaibakogu vaatluse põhjal tuvastada sarnast tekki. Sarnase mustriga tekke leidsin kolm, 2tk Lihula ERM A681:4 ja ERM A585:45, Kirbla ERM A634:55 (vt LISA). Mustriliselt kõige sarnasem oli Lihula kihelkonnas 1934. a. valmistatud ERM A585:45 (vt LISA) tekk, kuid hoopis teistsuguste värvidega.



Joonis 4. LM3-le kompositsioonilt kõige sarnasem, kuna värvid erinevad ERM A585:45

LM3 värvilahenduselt on mahedate pastelsetes värvitoonides ja ERM A585:45 on oluliselt erksamates toonides. Kahe teki valmistamise vahe on 10 aastat ja pole teada, milliste värvidega (taimevärvid või aniliinvärvid) on teki koematerjal värvitud, siis võib ainult oletada, et LM3 teki lõngade värvimisel on kasutatud taimevärve ja hilisemal ajal valmistatud teki lõngade värvimisel on kasutatud poest ostetud aniliinvärve. See kõik jääb ainult oletuseks, sest kindlat infot ei ole. Seminaritöö (Kase, 2023) ühe uurimustulemusena selgus, et iga pere kasutas teki valmistamisel endale meelepäraseid värve, mida oli koduses majapidamises juba olemas või kuidas kellegi varaline seis seda lubas.

Helene Kuma toob välja oma raamatus „Eesti rahvavaibad“ populaarsemad taimetoonid: kollased, rohelised, samblarohelised, pruunid toonid ja nende toonide saamiseks kasutatud taimed (kaselehed, kanarbik, koerputk, kasekoor, pohlavarred, männikäbid). Taimi tuli korjata suvel, kui nad on kõige mahlasemad, mis tagas taimedest saadava intensiivsema värvuse. Puukoori aga mädandati enne kas mullas või lausa sõnnikus (Kuma, 1976, lk 8). Hilisemal ajal lisandusid ka poe aniliinvärvid, mis lihtsustas lõngade värvimist.

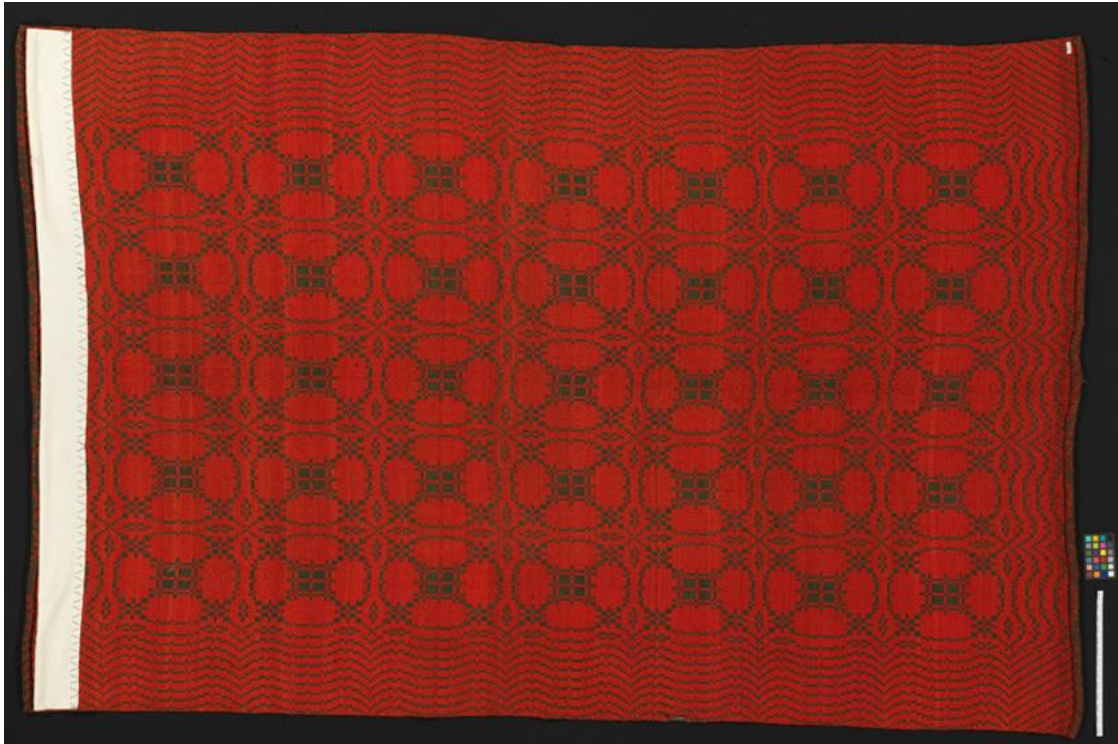
Kuigi Karuse ja Hanila kihelkonnad on Lihula lähimbruses, siis digitaalses vaibakogus puudusid andmed antud piirkondades valmistatud patselapilistest tekkidest. Jäi mulje nagu neid polekski neis piirkondades tehtud. Minu seminaritöö (2023) uurimuse käigus selgus, et just nendes kihelkondades on palju patselapilisi tekke valmistatud ja neid säilitatakse osaliselt Lihula muuseumis ja erakogudes. Sellest võib järeldada, et ERM-i kogudes ei pruugi kõik olla esindatud, vaid kohalike muuseumide esemekogud võivad olla teatud piirkondlike eripäradega esemetega rohkemaarvuliselt esindatud. Tekid tuuakse välja ainult näitamiseks ja näitustele, igapäevaselt neid enam ei kasutata.



Joonis 5. Aliide Kuusnõmm – Tuulbergi kootud (1934) patselapiline tekk.

Praegune teki omanik H., Eirand sai patselapilise teki päranduseks oma vanatädi Aliidelt. Tekki säilitatakse erakogus ja näidatakse soovi korral huvilistele.

Allikakriitiliselt tuleks suhtuda ka tekkide legendidesse. Info legendis ja teki foto ei sobi omavahel kokku. ERM A976:13 legendis kirjas täiskoekirikangas, kuid juuresolevalt fotolt on selgelt näha, et tegemist on hoopis drellkangaga. Drellkangale viitavad ovaalsed kujundid, täiskoekirirakendusega ei ole võimalik kududa kaarjaid jooni ja kujundeid.



Joonis 6. ERM A976:13

Esmapilgul segadust tekitab ka ERM A618:74 vaibakatke. Mustriliselt sobiks täiskoekirikangaks, kuid jällegi täpsemal vaatlusel (laiemad punased triibud) on näha, et värvid ei vaheldu järgnevas reas reeglipäraselt nagu patselapilise mustrile omaselt. Legendis on tehnikaks kirjas drell, mis vastab juures olevale fotole.



Joonis 7. ERM A618:74

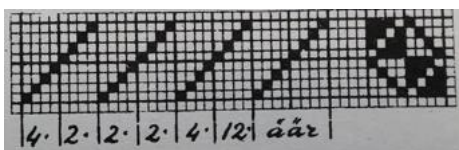
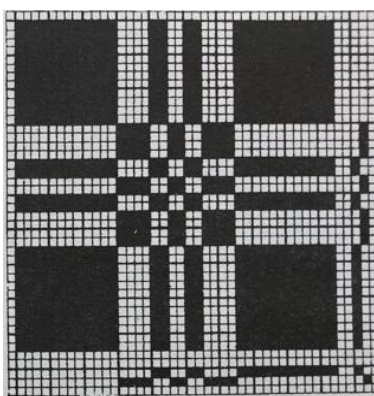
Kaheldava väärtusega on ka ERM A681:4, legend: kuduja oli Muhust Patse külast ja sellest ka teki nimetus. 1979 aastal kirjutab K. Konsini raamatus “Kudumid”, et “ Möödunud sajandi

viimastel aastakümnetel ja käesoleva sajandi algul läksid Läänemaal moodi topeltdrelltehnikas, ruutudest ja ristkülikutest lähtuvalt mustri- ja lapilised tekid. Selle tekitüübi levik oli seotud kindla kangru tegevusega, kes elas Kullamaal Patsu külas, misstõttu neid tekke kutsuti peamiselt patsulapilisteks” (Konsin, 1979, lk 66). Samale järeltulele jõudis ka 2016. aastal Tellei, kui uuris patselapiliste tekkide nime saamise lugu.

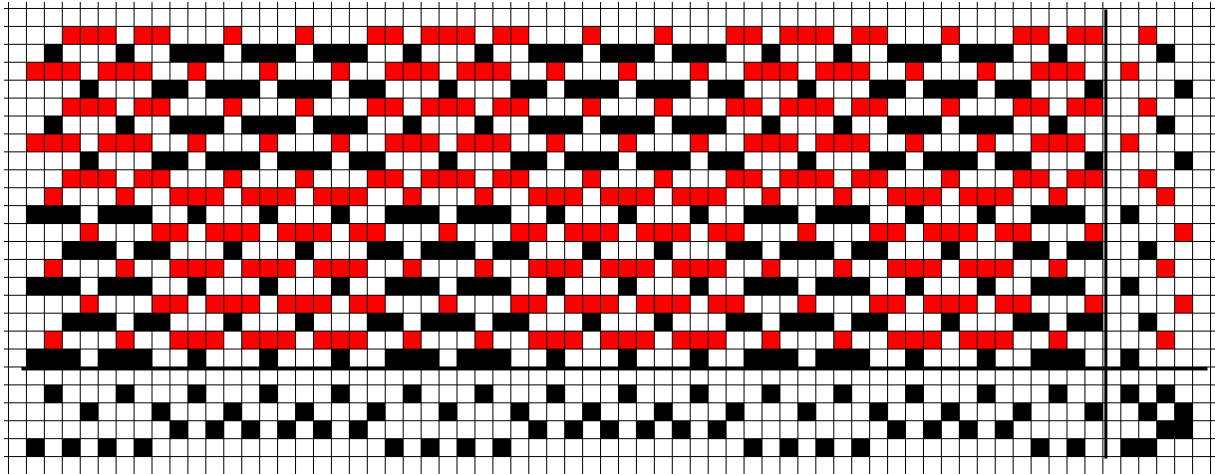
3. LIHULA MUUSEUMI TEKIKATKE LM3 KIRJELDUS

Tekikatke LM3 kuulub ja asub Lihula muuseumi esemekogus. **Legend** katke juures: „ Maria Vihterpalu (sünd. Tomingas) Leena tädi Ann Mägi kootud trell teki pool 1924, Lihulas“. Muuseumile annetatud 16.03.1996 Salme Veide poolt. Kahjuks pole teada, kuidas tekikatke temani on jõudnud ja mis seos tal museaaliga oli.

2023. aastal minu koostatud seminaritöö „Lääne – Eesti täiskoekirjalised tekid 19.-20. sajandi I poolel Eesti Põhjal: valmistamise tehnoloogia, värvi- ja muustrilahendused kudumitel“, kus uurimuse tulemusena sai selgeks, et patselapilised tekid on kootud telgedel täiskoekirikanga rakendusega. Enamus ruudulise mustri- ja lapilised tekid on muuseumides kirjeldatud drelltehnikas valmistatud tekina. Vaatamata kudumi ruudulisele pinnale ei saa seda rakendust nimetada drelltehnikas kootud pinnaks ning alati tuleks aluseks võtta konkreetne ese ja vaadelda seda põhjalikult.



Joonis 8. Drellkanga rakendus (Oikkonen, H., 1926, lk 93)



Joonis 9. Täiskoekirikanga rakendus (Kase, 2023, seminaritöö)

Koematerjaliks on kaks võrdse jämedusega ja kaks eri värvi lõnga. Kiri ja taust on kokkuleppelised – üks lõng on näha kudumi kohal ja teine kudumi alumisel poolel. Kangast kootakse hõreda soaga. Kirja- ja sidelõimelõngade suhe on 1:1. Sidelõngad niietatakse labaselt või toimselt. Põhiniite arvule tulevad juurde sideniied. Niietamisel niietatakse need vaheldumisi kirjaniitele ja sideniitele. (Kelpman, 1998, lk 87)

Museaal on üpris määdunud, kuid üldmulje katke seisukorrast on rahuldav. On mõned augud (2 auku), kuid mitte väga suured (1,5 X 2 cm), katkenud on nii lõimematerjal kui ka sissekoematerjal. Tekikatkest on säilinud üks laid, lai pikkus **198** cm ja laius **65** cm, kusjuures laid on omakorda veel keskelt õmblusega (kahest poolikust teki laiast kokku õmmeldud). Katke lähemal vaatlusel selgub, et omavahel kokku õmmeldud tükkidest pool on tumedam ja teine pool on heledam (ilmselt päevavalgusega pleekinud pool on heledam). Sellest järeldan, et püüti säilitada nii palju kui võimalik ja õmmeldi säilinud tükid lihtsalt omavahel kokku. Kokkuõmblemisel on järgitud küljemustri sobivust, aga katkel puudub teisel otsal otsamuster. Olles eelnevalt patselapilisi tekke uurinud, siis selle tekitüübi üheks tunnuseks on teki keskvälja ääristav ääremuster ehk poort.

Tekid kooti enamasti kahelaidsetena ja selle tingis kangastelgede laius. Kooti kaks ühesugust teki pikkust riba, mis hiljem õmmeldi omavahel kokku nii, et jääks mulje nagu oleks kootud ühes tükis. Selliselt toimides saadi soovitud laiusega tekk. Mida vähem oli kokku õmblemise õmblust näha, seda meisterlikumaks kudujat peeti (see reegel kehtib ka praegu). (Kase, 2023, lk 20 seminaritöö)

Katke ühes servas on näha kahe laiü kokkuõblemisest järgi jäänud linase niidi juppe. Säilinud laid on omakorda keskelt jätkatud, kokkuõblemisel ei ole arvestatud mustri kordusammu.



Joonis 10. Tekikatke LM3. (Kase, 2023)



Joonis 11. Lähivõte LM3 tekikatkest (Kase, 2023)

Teki 1 cm 4 - 5 lõimelõnga, kudumisel kasutatud suga nr 40 – 50 (mõõtmistulemused tekikatkest erinevatest kohtadest annavad erineva tulemuse), varasem soa tiheduse mõõtmine muutus. Esimestel kordadel sain soa tiheduseks nr 40 ja hilisematel mõõtmistel sain soa tiheduseks nr 50. Arvan, et erinevus tekkis sellest, et algul mõõtsin soa tihedust teki algusservast (servast on tekk rohkem veninud) ja hiljem mõõtsin teki keskelt (sealt oli tekk tugevam ja ei olnud veninud) ning tulemus oli esialgsest erinev. Mõõtmist teostas in iga kord tekki lauale asetades.

Lõimematerjaliks jäme takune linane niit, mida praegusel ajal enam ei kasutata. Tänapäeval kasutatavad tekilõimimed on oluliselt peenemad ja ühtlasema korrutusega. Teki otsad on kanditud musta paksema puuvillase kangaga. Kandi laius 2,8 -3 cm, kant teki otsa kinnitatud käsitsi kuni 1 cm pikkuste traagelpistetega.



Joonis 12. Puuvillase kangaga kanditud tekiserv. (Kase, 2023)

Sissekoeks on kasutatud erinevast materjalist ja erineva kordsusega lõngu (1 kordseid kui ka 2 kordseid). Vaatlusel tundub, et kohati isegi pisut puuvillasegust lõnga, kuid kindel ei ole. Hilisemal vaatlusel mikroskoobiga selgub, et lõng on jämedam ühekordne, tiheda keeruga, kus on nii peenikesi kui jämedamaid villakarvu, mis viitavad pealis- ja alusvillakarvadele ja on iseloomulik põlistõule. Jääb mulje, et kui ühte värvi lõnga hakkas väheks jääma, siis lisati vahelikkjuurde veidi teist sarnase tooniga lõnga ja kooti edasi. Tähelepanelikumal vaatlusel on erinevates värviruutudes näha kirjut lõnga. Sellest võime järeldada, et kudumisel kasutati kõik kodus olevad võimalikud lõnga jäägid ära. Samuti on kasutatud nii käsitsi kedratud lõnga ja vabrikus kedratud lõnga (kaltsulõng, kuna seda kohe kindlasti tehti vaid vabrikus).



Joonis 13. Lõnga näidis museaalilt 29,3-kordne suurendus (foto Kaljus, 2023)



Joonis 14. Tervikteki muster (Kase, 2023)

Mustriiselt on teki pind ruuduline, otsapoort värviline väikseruuduline, kudumisel kasutatud viite eri tooni lõnga, mis vahelduvad teki ühe põhitooniga (musta tooniga). Küljepoort enamuses kahevärviline, kahte suuremat ruutude rida eraldab viiest peenemast ruudutriibust

koosnev värviline vaheala. Keskosa moodustavad suurematest ruutudest ja triipudest koosnev ala, milles kasutatud kahte põhitooni. Põhitoonideks on must ja hallikaspruun, millele on lisatud veel 7 erinevat värvi: tumedam punane, tumeroheline (pisut heledam, kui mürkroheline), heleroheline (kerge sinaka tooniga), roosa, kollane (roheka tooniga), helelilla (sinaka tooniga), beež (roosaka varjundiga). Ükski värvitoon ei ole erksa tooniga, kõik värvid on soojad mahedad toonid. Põhitoonidest hallikaspruun tundub olevat originaal lambatoon, kuid seda võib ainult oletada, sest kindlad andmed puuduvad.

Läänemaale omaselt moodustasid teki servades peenematest ruutudest ja ristkülikutest poorti muster. Välisserva poorti muster on patselapilise teki tunnus. Alumisel poorti mustris vahetuvad värvilised ruudud/ristkülikud tumepruunide ruutude/ristkülikutega, 1,3 cm laiad ruudud, 7,4 cm laiad ristkülikud ja see triip on 1,4 cm kõrge.

Küljepoorti mustris on värvilist ruutu/ristkülikut ainult välisserva nurgas ja vahetripudes. Teki põhimustri moodustavad suuremad ruudud ja ristkülikud, mis annavad tekile põhivärvi. Suure ruudu laius on 7,4 cm ja kõrgus 8,6 cm, suuremaid ruute on kaks rida järjest ja värvilt eelmisele vastupidi värvidega. Nende vahel nii risti kui ka põiki on omakorda veel 5 triibust koosnev vahetribustik.

Kaks kitsamat triipu põiki kangal on 1,4 cm kõrgusega, järgneb 2,6 cm kõrgusega triip ja jälle kaks 1,4 cm kõrgusega triipu. Põiki ja risti kangas ristuvad triibud moodustavad ruudud ja ruudu laiuse määrab ära lõimelõngade arv vastavas niitamisskeemis ning sellest lähtuvalt saab osadest ruutudest ristkülikud. Niinimetatud vahetripude värvid tumeroheline ja tumepunane on järgmises vahetribu kombinatsioonis vastupidises järjestuse, keskmine beež on aga igas triibukombinatsioonis samal kohal.

Ruutude kõrgusesse kudumisel oli erinevusi. Väiksema ruudu kõrguseks on kootud 8 – 10 rida, suurema ruudu kõrguseks aga 25 – 28 rida. Kudumisridade arvu erinevus võis tulla sellest, et oli kasutatud väga erineva koostisega kui ka erineva jämeduse ja korrutusega lõng.

4. PRAKTIINE TÖÖ: TELGEDEL KOOTUD PATSELAPILISE TEKI REKONSTRUKTSIOON

Praktilise tööna valmistasin patselapilise teki rekonstruktsiooni. Teki rekonstruktsiooni aluseks on võetud Lihula muuseumi esemekogus oleva teki LM 3 tekikatke ning valminud tekk jääb muuseumile. Töö teostamisel arvestasin Lihula muuseumi direktori soovi, mitte kududa täpselt samasugune (värvitoonid üks ühele) vaid äratuntavalt sarnane tekk.

4.1 Eeltöö materjaliga

Eeltöö teki kudumiseks algas 2022 sügisel. Sissekoe alusmaterjaliks kasutan oma kasvatatud lammastelt pügatud valget ja pruuni villa. Lammad kasvavad Pärnumaal Tõstamaa osavallas Nurme – Männa talumaadel, kari ei ole puhtatõuline vaid Gotlandi ja Eesti valgepealise ristandid. Nende lammaste vill on pehme ja säbar. Villa töötlemist (pesemine ja lõngaks valmistamine) teostan TÜ VKA Vilma villakojas.



Joonis 16. Gotlandi ja Eesti valgepea ristandid (Kase, 2023)

Villast lõnga saamine on pikk protsess ja sellega tuli varakult alustada. 2022. a. sügisel toimus lammaste niitmine ja koheselt ka villa pesemine. Peale lammaste pügamist on parem villa pesta, sest see läheb kergemini puhtaks. Pestud vill jäi küll mõneks ajaks seisma, kuna väljas olid miinuskraadid, siis siseruumid olid kuivemad aga villa töötlemisel peab õhuniiskuse tase siseruumis olema vähemalt 45%.

Vilma villakoja seadmetega saab valmistada poolkammlõnga, mis on omaduste poolest tugevam, siledam, ei vanu nii hästi kui kraaslõng ja on käsiketrusele sarnane (Matsin, Beilmann, Svorkmo Espelien jt., 2023).

Alusmaterjalist lõnga saamiseks peab villa töötlemä läbi mitme masina, iga protsess on ajakulukas. Pestud vill tuleb huntida, kraasida, kammida, kedrata ja korrutada. Huntimise ja kraasimisega tuleb villast veel väga palju prahti välja, mis ongi nende protsesside mõte peale villakiudude lahtimasindamise. Kui eelmisi protsesse sai teha ainult üks kord, siis kammimise protsess käis mitmeid kordi. Selle tulemusel saab lõng ühtlasem.



Joonis 17. Villa kraasimine, naturaalsed lambatoonid. (Kase, 2023)

Täpselt samasugust lõnga on raske järgi teha ja jällegi püüdsin saavutada ligilähedase lõnga, jämeduselt ja korrutuselt. Minu tööks vajalik lõng sai korrutatud kahekordseks, kaks Z (päripäeva) ühekordset lõnga vastupidises suunas ehk vastupäeva. Keerutiheduse juures peab arvestama, et lõng jääks peale märgtöötlemist ja värvimist kohevam, seetõttu oli valik laugjam.

Vaadeldes originaalset tekikatket võib arvata, et tegemist on lambatooni lõngaga. Otsustasin, et teen pruuni lamba villast lõnga valmis ja vaatan siis, kas ühtib originaalvärviga. Lõpuks valmis lõng kolmes toonis, naturaalne lambavalge, naturaalne pruun ja kolmas osa lõnga valmis valge ja pruuni villa kokku kammimise käigus, millest sai heledam hall lõng.



Joonis 18. Valminud kolme tooni lõngad. (Kase, 2023)

Lõimelõngaks kasutasin Leedus valmistatud neljakordset linast niiti. Tänapäevased linased niidid on peenemad ja oluliselt ühtlasema korrutusega kui vanades tekkides kasutatud lõimeniit. Tekiotste kantimiseks oli vaja paksemat musta värvi toimejoontega puuvillast kangast. Kaubandusest sellist kangast leida ei õnnestunud, kuid koduses kangariulis oli just selline kangas olemas.

4.2 Lõngade värvimine

Õigete värvide leidmisega oli pisut keeruline. Pole ju teada kui palju on ajas värvid muutunud, valgusega pleekinud või lausa määrdunud ja kas need on värvitud taimedega või poest ostetud aniliinvärvidega. Püüdsin õiget värvitooni tabada lõngakeerdude vahelt. Proovisin värve määrata ka värvilugeja Color Readeriga, mis tuvastab värvi Lab-koodi, kuid see tekitas ebausaldusväärset. Kõik pakutud värvid olid liiga tumedad, ilmselt valis masin värvi mingi tumedama koha järgi või oli vari peal. Antud programmiga oleks saanud teada vastavate värvitoonide protsentuaalsed suhted ja nii oleks olnud lihtsam aniliinvärvidega vastavaid toone värvida. Võrdlesin originaalil olevaid lõngu omavärvitud lõngajuppidega ja jäin võimalikult ligilähedase tooni juurde.

Kui kõik sobivad materjalid olid olemas, sain alustada lõngade värvimist. Algselt plaanisin kogu teki kudumiseks vajaliku lõnga ise värvida Vello Laumetsa VÄRVIKODA villase lõnga värvidega. Tegin ühe värviga katsetuse, püüdsin sama värvi uuesti sama moodi värvida, kuid ei õnnestunud. Laumetsa villavärvide pulbrid on igas partiis eelmisest veidi erinevad ja nii ei olegi võimalik iga kord ühtemoodi värvides saavutada sama värvitoon. Otsustasin abi küsida Liis Luhamaalt. Tema kasutab villaste materjalide värvimisel JACQUARDi villavärve (Made in USA RUBERT, GIBBON & SPIDER, INC). Need värvipulbrid on igas partiis ühesugused ja nendega värvides saab iga kord sama värvitooni. Liisil on aastatega kogunenud suur hulk erinevate toonidega lõnganäidiseid. Igal näidisel on juures vastav värvimise valem, mis tagab sama tooni tulemuse, kui kasutada sama heledusega lõnga. Hakkasin kõrvutama oma värvinäidiseid Liisi näidistega ja nii said leitud vastavale värvitoonile ka õiged valemid. Mõnda värvivalemit sai vastavalt minu lõnganäidise värvitoonile pisut muudetud. Värvimiseks vajasin kaheksat erinevat värvi (pruun nr 635, ere punane nr 609, must nr 639, türkiis nr 624, violett nr 614, erekollane nr 602, briljantsinine nr 623, kirsipunane nr 619), millest segasin valemi järgi värvilahused kokku. Värvilahuste kokkusegamisel tuleb arvestada K% (K%- näitab värvi lõpptulemuse tooni, mida suurem % seda tumedama tooni saab), millest sõltub kui intensiivset tooni lõngale on soov saada. Katsetused tegin 10 g-le lõngale valemite alusel ja vastavalt arvutusele värvilahused. Kaheksast värvitoonist klappis kohe esimesel korral seitse tooni, heledamad toonid värvisin naturaalsele lambavalgele lõngale. Kõige tumedam, peaaegu musta tooni värvisin valge ja pruuni villa segamisest saadud tumedamale hallile lõngale ja see sai liiga tume (oleks tulnud arvestada, et osa tumedust on lõngas juba olemas).



Joonis 19. Kõige tumedama tooni värvimise aluslõng. (Kase, 2023)

Tegin uue katsetuse vähendades K% ja tulemus sai originaalile üpris ligilähedane. Värvitud näidistega tegin esimese kudumise tööproovi. Eraldi vihtides olid lõngade toonid kõik

sobilikud, kuid kudumisel selgus tõsiasi, et heledamad toonid muutusid tumedamate toonide vahel veel heledamaks ja mulle tundus, et need ei sobinud enam omavahel kokku. Näitasin tööproovi juhendajale ja muuseumi juhatajale. Muuseumi juhatajale värvide kooslus sobis. Tema põhjendus värvide sobivusele oli, et need värvid on kõik ühest värvusringist ja nad ei karju üksteise kõrval.



Joonis 20. Esimene ja teine värvimise tulemus (Kase, 2023)



Joonis 21. Esimene ja teine tööproov (Kase, 2023)

Mida rohkem ma oma tööproovi vaatasin, seda rohkem soovisin värvidele intensiivsemat tooni saada. Tegin uue katsetuse, värvisin kollase, roheline ja heledilla (sinaka tooniga) tumedamaks ja kudusin uue tööproovi. Tulemus oli oluliselt parem, kui esimesel korral.

Jälle viisin tööproovi muuseumi juhatajale vaadata, et saada temalt tagasisidet. Kahte tööproovi kõrvuti vaadates osutus valituks teine tumedamates toonides tööproov, mis oli ka originaalile oluliselt sarnasem.

4.3 Lõnga koguste arvutamine

Selleks, et leida vastava värvi lõnga kogus, kaalusin muuseumis tekikatke. Kuna tekist on säilinud pool tekki, siis kaalutud poole kaalu korrutasin kahega ja sain oletatava terve teki kaalu. Järgmiseks proovisin leida igat värvi vajamineva lõnga kogust. Olles eelnevalt teise töö tarvis kudunud patselapilist tööproovi, võtsin selle tööproovile kulunud lõnga koguse kaalu aluseks, kuigi iga lõng võib olla erineva kaaluga (puhas poolkamm lõng on raskem kui puhas kraaslõng). Arvutasin välja lõngakulu 45 X 45 cm suurusele tükile, 0,20 ruutmeetrile lõngakulu 240 g. Tekikatke 198 X 65 cm kaalus 1,5 kg, terve tekk peaks sellisel juhul kaaluma 3 kg ja 2,35 ruutmeetri suurune olema. Joonistasin tekimustri paberile, arvutasin iga värvi ruutsentimeetri pinna, tegin tagurpidi arvutuse, et näha kas saan sama numbri, mille olin arvutanud muuseumi teki suuruseks, arvutus klappis. Järgmiseks leidsin iga värvi protsendilise suuruse, võttes aluseks, et terve tekk on 100% ning mitu protsenti sellest moodustab ühe värvi ruutsentimeetiline pind. Selliselt toimides leidsin, mitu protsenti iga värv teki pinnast moodustab, saadud protsendist (must 45%, hall 31,12%, punane 8,24%, tumeroheline 7,32%, beež 2,75%, heleroheline 1,60%, helelilla 1,60%, kollane 1,60%, roosa 0,92%) arvutasin omakorda vastavat värvi vajamineva lõnga koguse. Arvutustest saadud lõnga kogused liitsin kokku, et kontrollida, kas saadud tulemus annab sama kaalu kokku kui oletatav teki kaal. Saadud arvutuste põhjal oli vaja teki kudumiseks 3,003 kg lõnga, musta 1,350 kg, halli 930 g, punast 250 g, tumerohelist 220 g, beeži 82 g, helerohelist 48 g, helelillat 48 g, kollast 48 g, roosat 27 g. Eelnevalt olin küll kudunud väiksemaid patselapilisi tükikesi aga tervet tekki kudunud ei olnud ja puudus igasugune eelteadmine suure pinna kudumisel lõnga kulu kohta, igaks juhuks lisasin igale värvitavale kogusele 5 - 10 g lõnga juurde.

5. TEKI KUDUMINE

Kudumisplaani koostades tegin otsuse, et teki koon valmis ilma pikemate vahepausideta. Järjest kudumisel on oma mõte, nii ei tule kudumisse käekirja erinevust sisse. Kõik ettevalmistused

tegin selliselt valmis, et planeeritud ajal ja ajaga saan töö teostatud. Eelnevalt olin kudunud kaks tööproovi, et selgitada välja soa sobivus, ruutude ja triipude laiused ja kõrgused ning kui suur on valmis kudumi kokkutõmme pärast kuumniisket töötlemist. Kõige selle juures tuli veel arvestada värvide sobivust, millest kirjutan eelmises peatükis „Eeltöö materjaliga“. Tööproovidest saadud tulemuste põhjal tein löime arvestuse vastavalt soa tihedusele ja kudumi pikkusele (löimelõngade arv ja löime pikkus). Originaaltekki oli kootud kahelaidsetena, millest on säilinud pool tekki ehk üks laid. Eelnevate uurimuste põhjal (seminaritöö, 2023) sain teada ka põhjuse, miks tekki kooti kahelaidsetena. Selle tingis laiade telgede puudumine. Kuna eluruumid olid väikesed, kasutati kudumite valmistamiseks kitsaid maatelgi. Minul on kasutada laiad kiriteljed, mille kudumislaius oleks võimaldanud teki ühes tükis kududa, aga kuna originaal on kootud kahe kudumina, ei saanud ma endale sellist muutust lubada ning tahtsin teki valmistada võimalikult sarnaselt originaalile.

Löime käärimisele kulus 2h, teljele rakendamine 5h, lõngade poolimisele 3h. Alustasin kudumisega hinges ärevus ja ootus näha juba valminud kudumi juppi, kuid see rõõm jäi lühikeseks. Olin niietamisel teinud vea ja juba 10 cm kootud pinda tuli tagasi harutada. Esimene tööpäev lõppes vea parandamisega, väike viga, aga ajakulu oli 2 tundi. Järgmine katse peale 74 cm kudumist avastasin töös jällegi vea, olin kahe värvi asukohad ära vahetanud (tumerohelise kohale kudusin punase, aga pidi olema must) kuigi ajasin mustrist näpuga järge, et kõik õigesti saaks. Vea avastasin juhuslikult kudumist tehtud fotot vaadates.



Joonis 22. Veaga kudumi algus (Kase, 2023)

Kogu töö harutamisele kulus 3 tundi. Kolmandal katsel olin hoolikam mustrit jälgides, pidevalt iga triipu mitu korda kontrollides ja pildistasin jälle igaks juhuks kõik üles, et mitte järjekordset viga teha ja kogu töö tagasi harutada. Töö sai tulemuslikum, kuigi ajakulu oli suurem, aga asi

oli seda väärt- vigu enam ei tuvastanud ja järgmisel päeval lõpetasin poole teki kudumise. Esimese laiü kudusin koos vigade parandamisega 16 tunniga. Teise poole kudumine läks juba kergemini, olin saanud mingi rütmi kätte ja 11 tunniga oli ka teine teki pool valmis.

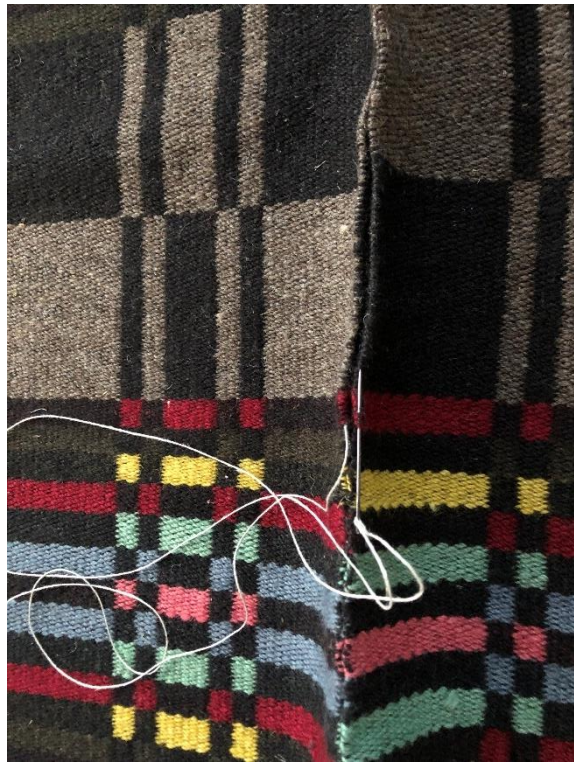


Joonis 23. Valmis kootud teki kaks laidu (Kase, 2023)

5.1 Teki viimistlemine

Olles kudumi telgedelt maha lõiganud, tegin kangale kuumniiske töötluste (triikrauaga kangast aurutades), mille käigus kangas tõmbas nii pikkust kui ka laiust pidi kokku ja kogu kangas muutus kohevamaks ning pehmemaks. Kogu protsessi tegin ühe pika kangana ja alles pärast viimistlust lõikasin kaks teki laidu omavahel lahti. Kogu protsessile kulunud aeg 3 tundi.

Alustasin pikast kangast ühe tervikteki valmis õmblemisega. Selleks tuli kaks laidu omavahel keskelt kokku õmmelda, jälgides, et iga ruut sobiks kõrval oleva ruuduga ega läheks nihkesse.



Joonis 24. Teki viimistlemine, kahe tekilaiu ühendamine omavahel (Kase, 2023)

Õmblemisel kasutasin sama linast niiti, mis oli lõimeks. Kokkuõmblemist teostasin käsitsi, selliselt on kõik vanad tekid üheks suureks tekiks õmmeldud. Kanga otsad kantisin musta puuvillase kangaga ja õmblemist teostasin jällegi käsitsi, et säilitada sama visuaal kui museaalil. Kuigi originaalil oli otsakant õmmeldud 1 cm pikkuste traagelpistetega, siis mina kasutasin otsakandi õmblemisel väikseid lühikese sammuga peitpistet.



Joonis 25. Otsa kandi õmblemine (Kase, 2023)



Joonis 26. Taas kootud teki rekonstruktsioon ja originaal tekikatke LM3 (Kase, 2023)

5.2 Materjali arvestus

Suga 45, kanga laiuseks 374 lõimelõnga (kanga laius soas 78 cm), välisservas 2 lõimelõnga topelt, lõimepatsi pikkus 4,6 m, täiskoekiri rakendus. Sissekoomaterjal kahekordne villane lõng, valmistatud TÜ VKA Vilma villakojas, lõimeks neljakordne linane lõim, ostetud LÕUNA-EESTI KRISTALLIGRUPP OÜ.

Sissekoeks arvestatud lõnga kogus:

Lõnga värvus	Lõnga kogus kudumiseks	Lõnga tegelik kulu kudumisel
Must	1500 g	1040 g
Hall	1000 g	654 g
Beež	150 g	52 g
Tumeroheline	300 g	91 g
Heleroheline	100 g	28 g
Sinakaslilla	100 g	30 g

Kollane	100 g	30 g
Roosa	100 g	8 g
Punane	350 g	133 g
Kokku	3700 g	2066 g

Sissekoe maksumus: 67 EUR

Lõim	Ostetud täis pool	Tööks kulunud kogus
4-kordne linane lõim	1132 g	350 g

4-kordne linane lõim 350 g

Kogus 1132 g 33.96 EUR

Lõime maksumus: 10.50 EUR

Lõngavärvid: 20.10 EUR

Äädikas: 2.40 EUR

5.3 Tööaja arvestus

Eeltöö materjaliga:

Lammaste pügamine käsitsi lambaraudadega 20 tk 50 h.

Villade sorteerimine, puhastamine sodist 18 h.

Pesemine pesumasina 20 h (8 kg valget, 5 kg lambapruuni)

Huntimine 5 h

Kraasimine 4 h

Kammimine 7 h

Ketramine 12 h

Korrutamine 6 h

Vihtide tegemine 2 h

Lõngade värvimine 12 h

Lõime käärimine 2 h

Lõime telgedele rakendamine 5 h

Lõime niitamise vigade parandus 2h

Teki kudumine 17 h + tekkinud vea harutamine 4 h

Viimistlemine 11 h (teki kuumniiske töötlemine, valmis õmblemine)

Kogu töö ajaline kulu: 177 h

6. PRAKTILISE TÖÖ ANALÜÜS

Tänapäevaste materjalidega on võimalik kududa muuseumitekile sarnane tekk, kuid peab väga hoolikalt jälgima materjali valikut. Materjal tuleb valida võimalikult sarnane. Originaal tekikatkes oli kasutatud väga erineva kvaliteedi ja koostisega lõnga, ka värvidelt oli kasutatud ühe ruudurea kudumisel ühes ruudus veidi erineva tooniga lõnga. Kudumisel kasutati kõik kodus olevad kudumiseks sobivad materjalid ära. Oma töö planeerimisel teadsin kohe, et ma ei taha kududa koopiatekki, sama soov oli ka muuseumi direktoril, seega oli teki rekonstruktsioon minu jaoks põnevam.

Minu töö tulemus sai üpris sarnane muusemi tekikatkele ilmselt sellepärast, et põhimaterjal villane lõng sai TÜ VKA Vilma villakojas ise tehtud, mille aluseks võtsin väikese lõngajupi vanalt tekilt. Kogu lõnga valmimise protsessi juhendas minu juhendaja Astri. Julgen kahelda, kas samasuguse tulemuseni oleksin jõudnud kaubandusest saadaoleva villase lõnga valikuga.

Kogu töö tegemine oli mulle uus ja põnev väljakutse ning tagantjärele võib öelda, et iga ettevalmistusetapp oli põhjendatud ja väärtuslik. Materjalide valik ja kuduja kudumisoskused

mõjutavad lõpptulemust, mistõttu arvan, et eelnevate proovikatsetusteta oleks olnud liiga riskantne nii suurt tööd ette võtta.

Taaskootud teki tarvis otsisin lõimeks originaaltekile ligilähedase jämedusega linase niidi. Tööproovide kudumisega sain kindlust ja kinnitust soa tiheduse valikul, triipude ja ruutude laiused ning kõrgused paika, ka värvide omavaheline sobivus tuli paremini välja. Enne kudumist sobisid kõik värvitud lõngad omavahel aga pärast esimese tööproovi kudumist sai selgeks, et kirjalõngad tuleb värvida pisut tumedamaks, sest heledamat värvi lõng muutub tumedamate lõngatriipude vahel veel heledamaks ja kudumi üldpilt muutub.

Kududes peab kindlasti arvestama, et kudum tõmbab teljelt maha võttes kokku. Kangakudumise raamatutest võib lugeda, et kanga kokkutõmbe protsent on umbes 10%, kuid tööproovi kududes ja pärast töötlemist sai selgeks, et kokkutõmme on suurem just laiusest, pikkusest oli kokkutõmme väiksem. Põhitöö ülesrakendamisel ja kudumisel arvestasin tööproovidest saadud tulemusi, kuid ikkagi olin mures, et kas saab õigete suurustega ruudud kootud. Pärast teki lõpptöötlemist selgus, et kõik arvestused pidasid enam- vähem väikeste kõikumistega paika.

Minu suureks murekohaks oli materjali kogus ja kahe tekilaiu kudumine kõrgusesse nii, et ruudud õmblemisel ilusti kokku sobituksid. Kududes lugesin korrad ära ja ka mõõtsin. Olen küll juba aastaid telgedel kudunud, aga ikkagi võib erinevusi kudumi kokkutõmbamisel sisse tulla. Inimkäsi ei suuda kogu aeg ühesugust tugevust hoida nagu masin. Kahe lai u kokkuõmblemisel selgus, et olin siiski enam- vähem suutnud ühesugust pinget hoida ja kokkuõmblemisel suuremaid probleeme ei tekkinud. Ka materjali mure oli asjatu, pärast esimese lai u valmiskudumist oli näha, et ettevalmistatud lõngadest saab veel teise gi samasuguse teki kududa. Eelnevale materjali arvestusele olin kindluse mõttes pisut lõnga kogust juurde lisanud. Ainuke värvitud lõnga kogusest oli musta värvi lõng, mida jäi kõige vähem järgi.

Originaal tekikatke serv oli kanditud musta, pisut paksema puuvillase toimejoontega kangaga. Püüdsin kaubandusest sarnast kangast leida, kuid tulutult. Miks hakkasin kangast kaubandusest otsima, ei tea, aga koduses kangariiulis oli selline kangas olemas, mis sobis hästi otsakandiks.

Lõppkokkuvõttes õnnestus siiski vaatamata kõikidele kartustele raskused ületada. Järgmise teki saab kududa juba teadmiste ja kogemuste võrra rikkamana ning ka oluliselt enesekindlamalt.

KOKKUVÕTE

Lõputöö on jätk 2023. aasta seminaritööle, kus ma uurisin Lääne-Eestis levinud täiskoekirjaliste tekkide valmistamise tehnoloogiat, värvi- ja mustri lahendusi. Käesoleva tööga jätkasin täiskoekirjaliste tekkide leviala uurimist ja kui levinud on Lihula piirkonnas patselapiliste tekkide valmistamine. Kogutud teadmiste põhjal valmis lõputöö ühe osana patselapilise teki rekonstruktsioon, mille aluseks on Lihula muuseumis säilitatav tekikatte LM3. Valminud tekk jääb muuseumi rekonstruktsiooni tekkide kogusse.

Pean tähtsaks selle piirkonna ajalugu ja hindan kõrgelt sealseid veel alles olevaid ning tegutsevaid käsitöömeistreid. Töötan Lihula Gümnaasiumis käsitöö- ja kodunduse õpetajana ja pean enda kohustuseks antud piirkonna kultuuri säilitamist ja teadmiste edasi andmist, mis oleks jääv ka edasistele põlvkondadele läbi oma õpilaste.

Minu lõputöö peamise (allik) materjalina kasutasin Lihula muuseumis olevat täiskoekirjalist tekikatket, mida oli võimalik seal samas vaadelda. Kirjaliku osa üles märkimisel sain kasutada sealses raamatukogus olevaid käsikirjalisi materjale piirkonna ajaloost, omal ajal Läänemaale kuulunud kihelkondadest, Läänemaal valmistatud tekkidest ja värvilahendustest.

Lõputöö jaguneb kolme põhipeatükki. Esimeses osas andsin ülevaate Läänemaale kuulunud kihelkondadest ja kuidas ajas toimunud muutused on muutnud kihelkondade kuulumist maakonda. Millised on praegused maakonna piirid ja kuhu nüüdseks Lihula piirkond kuulub. Enn Tarvel ja Mati Mandel on teiste uurijate töödest kirjutanud raamatud, millest saame teada, et 13. sajandi esimesel poolel on Läänemaal olnud seitse kihelkonda, kuigi teised autorid on väitnud kihelkondade arvuks üheksa. Sellest tulenevalt saab järeldada, et kaks on paralleelnime. Üheks kihelkonna nimeks on Rotalia ja paralleelnimi oli Leale ning selle keskuseks oli Lihula linn. Teine paralleel nimi Rotelwic muudeti hiljem Läänemaaks. Praegune Läänemaa on ajaloolisest Läänemaast palju väiksem. Varbla ja Mihkli kihelkonnad

kuuluvad nüüd Pärnumaa alla, Vigala ja Märjamaa kihelkonnad Raplamaa aladele ning isegi väike osa Kullamaa kihelkonnast jääb Raplamaa aladele.

2017. aasta haldusreform lisis Läänemaa aladele veel muutusi. Mitme valla liitmisel moodustati Lääneranna vald (Lihula, Hanila, Karuse, Varbla, Koonga), mis omakorda eraldati Läänemaast ja liideti Pärnumaaga.

Teises osas püüdsin välja selgitada, millises tehnikas tekke on Läänemaa kihelkondades valmistatud. Käesoleva töö raames sai vaadeldud ERMi digitaalset vaibakogu, Lääne-Eesti piirkonna galeriist.

Digitaalses Lääne-Eesti vaibakogus oli kajastatud 26 kihelkonnast 655 vaipa, keskendusin ainult 9 Läänemaa kihelkonnale (Karuse, Kirbla, Lääne-Nigula, Lihula, Martna, Noarootsi, Ridala, Hanila, Kullamaa). Vaatluse ja muuseaalide kirjelduste põhjal võib tekid/vaibad jagada 15 erinevasse kategooriasse. Läänemaale omaselt oli enamus tekkidest punasepõhjalised. Minu töö fookuses olid siiski patselapilised tekid ja Lihula piirkond.

Kogu Läänemaa piirkonna peale oli galeriis kajastust leidnud 24 patselapilist tekki. Lihulast oli galeriis 6 patselapilist, värvigammalt domineeris punane värvus roosade, roheliste, kollaste, siniste peenemate triipude vahel. Kuuest tekist ühe põhitooniks oli pruun või pruunikas punane (fotolt raske tuvastada). Seega oli selle teki üldmulje tume. Lihula muuseumi LM3 tekikatkele muustriliselt sarnaseid tekke oli kolm, kuid värvidelt mitte.

Töö kolmandas osas keskendusin teki rekonstruktsiooni valmistamisele, mis moodustas tööst kõige suurema osa ja oli ka kõige huvitavam ning mahukam töö. Seminaritöö käigus sai mulle selgeks, et lõputööna valmistan tekikatke järgi tervikteki Lihula muuseumile, sest eeskujuks olnud tekikatke asub just sealses muuseumis ja oma värvilahenduselt meeldis see mulle kõige rohkem ning ka muuseumi soov oli sellest tekikatkest saada terviktekk. Materjali valikul olin üsna kindel, et soovin teki kudumisel kasutada oma lammaste villast valmistatud lõnga. TÜ VKA-l on olemas oma villakoda, kus kõik vajalikud masinad olemas ja villakoja meistriga nõu pidades tundus see ainuõige otsus. Villakust lõngani on pikk tee ja palju tööd. Selle etapi töödega alustasin 2022. sügisel lammaste niitmise, millele järgnes villade pesemine ja etapiline töö villakoja masinatega, mille tulemusena valmis poolkammlõng. Kogu see protsess oli ajakulukas, põnev, ootust täis, millal saan kuduma hakata ja lõpuks valmis tekki käega katsuda. Enne kudumist oli vaja õige kogus vastavat värvi lõngu värvida. Lõngade värvimiseks

tegin mitu värvimise katset. Seda tööd lihtsustas Liis Luhamaalt saadud nõuanded värvi valemite koostamisel. Jällegi ääretult põnev etapp. Esialgne värvivesi ei tundunud kuidagi õige olevat, aga pärast äädika värviveele lisamist ja kuumutamist hakkas lõng tooni võtma. Lõngade värvimisele järgnes proovitöö kudumine, mille käigus sain teada värvide lõpliku omavahelise sobivuse, soa sobivuse ja kui palju kudum pärast töötlemist kokku tõmbab. Kogu töö maksumus ei olnud väga suur summa (100 EUR), kuid see vastu kogu protsess oli ajakulukas (177 h).

Sain teada, et kahte päris identset kudumit siiski pole võimalik teha, kuigi sissekoematerjal sai tehtud võimalikult ligilähedane originaalile aga värvide valikul tegin mööndusi, soa valik vastavalt muuseumi tekikatke mõõtmistulemustele. Alati jääb mingisugune erinevus sisse, kuid üldjoontes on väga sarnane tekk. Kuigi tervikteki rekonstruktsioon sai tehtud Lihula muuseumile, olen siiski seisukohal, et telgedel kootud tekid/vaibad on ka tänapäeval interjööri rikastavad sisustustekstiilid ja neid tuleks rohkem kodudes kasutuses hoida. Antud töö käigus sain ülestõstatatud küsimustele vastused. Töö teostamiseks valitud meetodid oli sobilikud.

Oleme taas jõudnud ajastusse, kus tööstusliku toodangu vahetab välja isikupärane käsitöö. Seetõttu arvan, et patselapilistel tekkidel on taas koht meie koduses interjööris.

KASUTATUD KIRJANDUS

Eesti Entsüklopeedia. 2011. Lääne maakond. <http://entsyklopeedia.ee/artikkel/laanemaa4> (10.10.2023)

Eesti Entsüklopeedia. 2013. Eesti haldusjaotuse kujunemine. http://entsyklopeedia.ee/artikkel/eesti_haldusjaotuse_kujunemine (12.11.2023)

Eesti mõisaportaal. 2012. <http://www.mois.ee/laane/> (10.10.2023)

Eesti Rahva Muuseumi vaibakogu. 2012. <http://vaibad.erm.ee/> (12-17.09.2023)

Kase, P. 2023. Lääne-Eesti täiskoekirjalised tekid 19.-20- sajandi I poolel Eesti põhjal: valmistamise tehnoloogi, värvi- ja muustrilahendused kudumitel. Viljandi: Seminaritöö: Tartu Ülikooli Viljandi Kultuuriakadeemia

Kelpman, M. 1998. Kangakudumine. Tallinn: Koolibri

Koger, H. 2014. Läänemaa tekid. Print Best

Konsin, K. 1979. Kudumid. Tallinn: Kunst

Kuma, H. 1976. Eesti rahvavaibad. Tallinn: Kunst

Kõresaar, E. 1999. Vaip-tekki muodi asi. Etonoloogiline esemeuurimus. Tartu

Kütt, C. 2005. Lääne-Eesti pulmavaibad: etnograafiline aines, pedagoogiline ja loominguline aspekt. Tallinn: Magistritöö, Eesti Kunstiakadeemia

Linn, A. 1998. Patselapilises tehnikas põrandavaip Heimtali viinaköögi pulmatuppa. Viljandi: Lõputöö, Tartu Ülikooli Viljandi Kultuuriakadeemia

Lääneranna muuseumid. 2018. Lihula muuseum. <https://muuseumid.laaneranna.ee/lihula-muuseum> (10.03.2024)

Matsin, A., Beilmann, M., Svorkmo Espelien, I., Espelien Blomli, M., Kaljus, A., Lehis, L., Tuulik, D., Wendelbo, E. 2023. From wool to fabric. Estonia- Norway

Oikkonen, H. 1926. Kangakudumise õpetus. Tallinn: Eesti kirjastus ühisus

Piiri, R., Luhamaa, L., Mandel, L., Otstavel, E., Rajando, K., Raid, T., Riidas, V. 2020. Läänemaa kihelkondade rahvarõivad 19.sajandil ja 20. sajandi alguses. Saara kirjastus

Saar, A. 2013. Eesti haldusjaotuse kujunemine. Tallinn: Eesti Enstüklopeedia

Vunk, A. 2014. Vana-Läänemaa ajaloo radadel II. Tallinn

LISAD

KIRBLA

ERM A634:55



Nimetus: vaip

Lisanimetus: patselapiline vooditekk

Tehnika: täiskoekirikangas

Materjal: villane, linane

Mõõdud: 191 x 150

Legend: Valmistanud vaibakuduja Marie Tamm (1899 – 1973) pärast abiellumist. Abiellus 24. või 25. aastasel, neiu põlvnime Kuusk. Kirbla khk. Kirbla v. Seli k. Mihkli t. Muuseumile müünud Mare Kiil (sünd. 1942 a.) Kirbla khk. Kirbla v. Seli k. Mihkli t. (Harju raj. Kirbla k/n). Ostetud 10- rbl. eest. Kuulus M. Tammele.

ERM A585:42



Nimetus: vaip

Tehnika: täiskoekirikangas

Materjal: villane, linane

Mõõdud: 182 x 65

Dateering: ca 1934

Autor: Marta Neemsalu

Legend: Esemel valmistati 1934. a. paiku Marta Neemsalu Kirbla khk. Aruküla, Sepa t. Esemel kinkis Elli Kuldmaa, Lihula khk. Tuudi k. Kiigemaa t. Haapsalu raj. Tuudi k/n. M. Neemsalu oli kinkija ema, ta tegi ka naabrirahvale vahel tekke.

LÄÄNE-NIGULA

ERM A622:92



Nimetus: vaip

Lisanimetus: Hobusetekk, paatselapiline

Tehnika: täiskoekirikangas

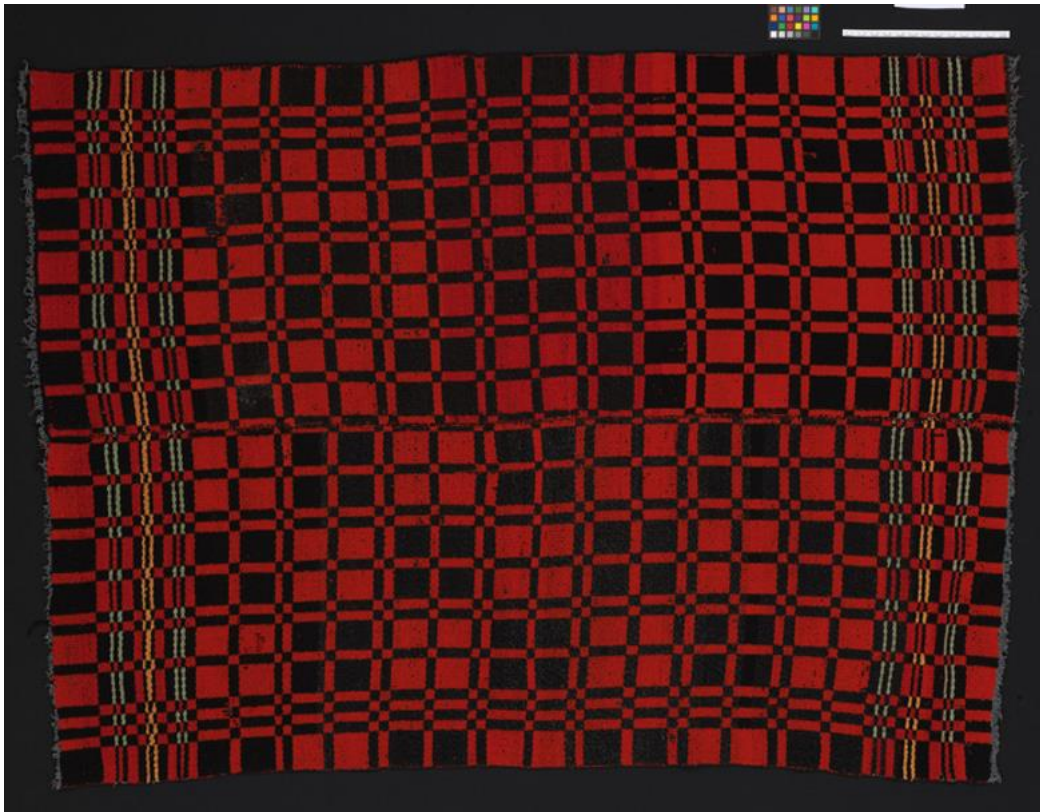
Materjal: villane, linane

Mõõdud: 152 x 117

Autor: Leena Kipermann

Legend: Vanus omandamisel 1971 a. 80 a. Vaiba on valmistanud kinkija ema Leena Kipermann (sünd. 1890 a.), L.-Nigula khk. Linnamäe v. Piilamäe k. Indreku t. Kinkinud Linda Pärnaste (sünd. 1911 a.), Noarootsi khk. Sutlepa v. Aulepa k. Andruse t. Haapsalu raj. Linnamäe k/n

ERM A622:60



Nimetus: vaip

Lisanimetus: Hobusetekk, paatrelapiline

Tehnika: täiskoekirikangas

Materjal: villane, linane

Möödud: 154 x 117 (narmad 1,5 cm)

Autor: Juula Elisabeth Korba

Legend: Vaip on punase ja musta ruuduline – paatrelapiline. Vaiba vanus 40 a. Esemel on valmistanud Juula Korba (s. 1871), L.-Nigula khk. Oru v. Änniste k. Metsanelja t. Esemel on müünud muuseumile 10.- rbl. eest Johanna Korba (sünd. 1915 a.), elukoht samas, kus valmistajal.

ERM A622:159



Nimetus: vaibakatke

Lisanimetus: vaiba, hobuseteki katkend

Tehnika: täiskoekirikangas

Materjal: villane, linane

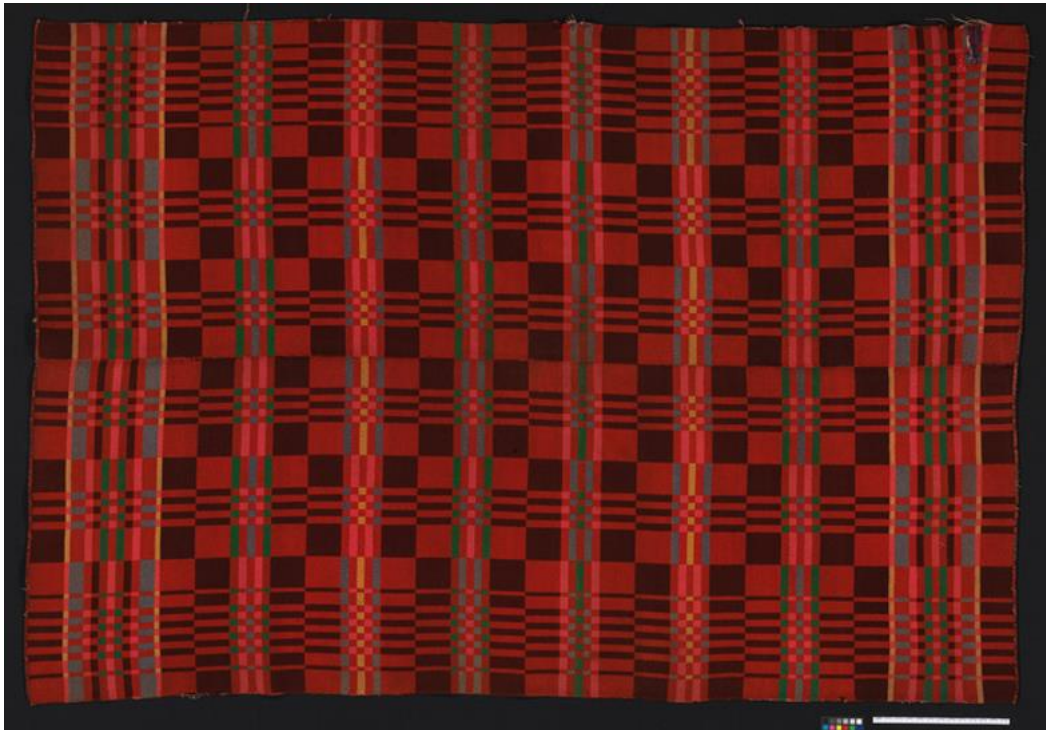
Mõõdud: 75,5 x 64

Autor: Kata Saunik

Legend: Vaiba katkend on punase- ja musta lapiline. Esemee vanus omandamisel 1971 a. u. 49 a. Teki esialgne pikkus on olnud 163 cm, laius 131 cm (kahelaidne). Teki on valmistanud Kata Saunik (s. 1897 a.), L.-Nigula khk. Taebla v. Aasa k. V.-Pärna t. Esemee on muuseumile kinkinud valmistaja Kata Saunik. Andmed samad.

LIHULA

ERM A585:45



Nimetus: vaip

Tehnika: täiskoekirikangas

Materjal: villane, linane

Mõõdud: 190 x 131

Dateering: ca 1890

Legend: Kogu ornament on kahepoolne – näiteks lapid on ühelt poolt hele-, teiselt poolt tumepunased. Ese valmistatud Lihula khk. Kirikuküla, Hendriku t. (Haapsalu raj. Tuudi k/n, Jõe kolh.) Esemе müüs samas 1912 a. sünd. Leida Villemi t. Nurk. Valmistatud umbes 1890 a. Ostetud 12.- rbl. eest.

ERM A621:129



Nimetus: vaibakatke

Lisamineetus: vaibakatkend, patselapilise teki katkend

Tehnika: täiskoekirikangas

Materjal: villane, linane

Mõõdud: 62 x 30

Legend: Mustriks on musta, punast, rohelist, kollast, roosat ja pruuni värvi ruudud ja ristkülikud. Esemekinkis ERM-ile Mart Kividik (sünd. 1923 a.), kelle elukoht on Haapsalu raj. Tuudi k/n, end. Lihula khk. Lihula vald, Peanse küla, Aadu-Mihkli talu. Ese kuulus Anni Kividikule (1885 – 1965), kinkija mehe emale.

ERM A698:12



Nimetus: tekk

Lisanimetus: vooditekk, patselapiline

Tehnika: täiskoekirikangas

Materjal: villane

Mõõdud: 190 x 136

Dateering: 1890-ndatel aastatel

Autor: Anna-Marie Jõgi

Legend: Ese müüdnud muuseumile 250.- rbl. eest, müüs Marie-Adele Jõgi (s. 1911 a.). Tegi müüja mehe Eduard Jõgi (1903 – 1982) ema Anna-Marie Jõgi (1879 – 1962) arvatavasti 1890-ndatel aastatel Lihula khk. Ja v. Alaküla Äärekülas Kamariku t.

ERM A768:37



Nimetus: tekk

Lisanimetus: patselapiline

Tehnika: täiskoekirikangas

Materjal: villane, linane

Mõõdud: 180 x 137

Legend: Valmistatud Lihula kiriku k., Kera talus, Läänemaal. Kuulus Jaan Kreegi ema Alice Kreegile (s. 1883). Pärit tema neiu põlve ajast. Esemel müüs muuseumile Kreek, Jaan (üle 70-ne vana) 205 rbl. eest.

ERM A681:4



Nimetus: tekk

Lisanimetus: patselapiline

Tehnika: täiskoekirikangas

Materjal: villane, linane

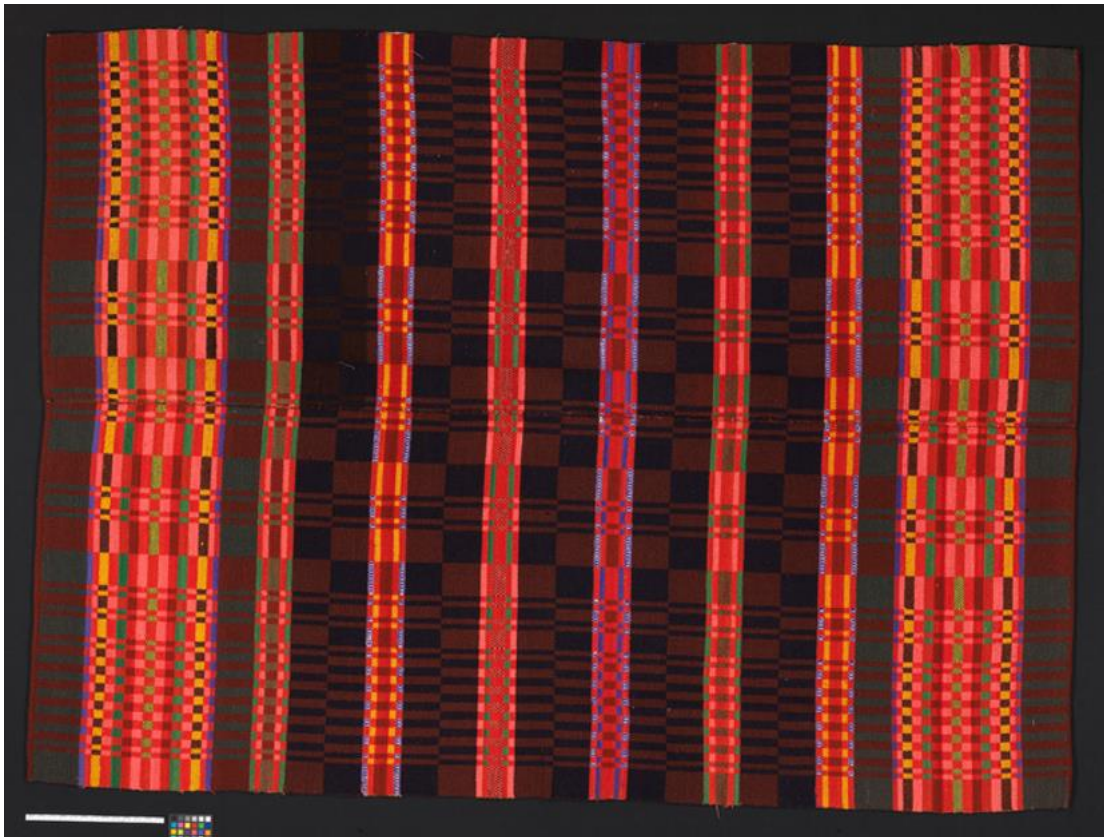
Mõõdud: 171 x 138

Dateering: ca 1925 – 1926

Autor: Elisabeth Varblane

Legend: Teki kodus kinkija ema Elisabeth Varblane (1880 – 1943) ca 1925 – 26 a. Penijõe külas. Esemekinkis Jekaterina Konstantini t. Vaan, Lihula khk. Penijõe küla, Iidlase talu Haapsalu raj. Kirbla k/n. „Kopli Riina, kes oli pärit Muhust, Patse külast, hakati neid tekke esmalt tegema – sellest nimi. Kasutati magamistekina nii lastel kui ema-isale.“ Tekk kingitud muuseumile.

ERM A698:93



Nimetus: tekk

Lisanimetus: vooditekk

Tehnika: täiskoekirikangas

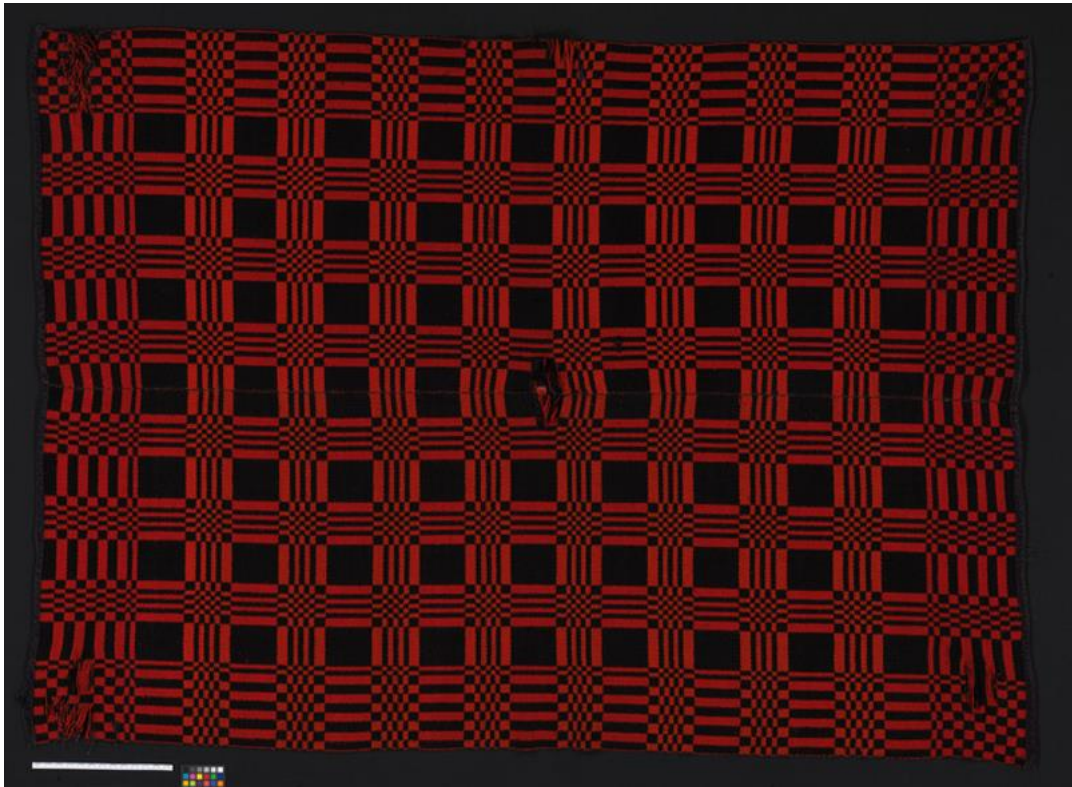
Materjal: villane, linane

Mõõdud: 190 x 140

Legend: Peenemustrilised pinnad vahelduvad rütmiliselt suureruudulistega. Vooditekk muuseumile müüdüd 100 rbl. eest. Müüs Linda Kivitik (s. 1957 a.) Haapsalu raj. Tuudi k/n, Aadu-Mihkli t. (Lihula khk. Ja v. Peakse k. Aadu-Mihkli t.). Ese kuulus müüja ämmale Marta Kivitikule (1918 – 1978).

KULLAMAA

ERM A618:119



Nimetus: vaip

Lisanimetus: lapiline tekk

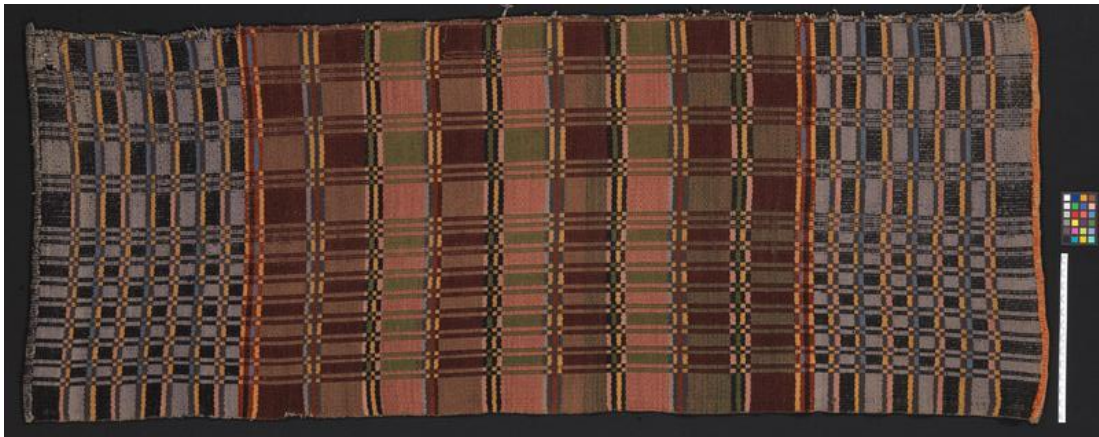
Tehnika: drell

Materjal: villane

Mõõdud: 180 x 132

Legend: Punase- ja mustalapiline. Vanus omandamisel 40 a. Valmistanud kinkija ema Kullamaa khk. Liivi v. Mõrdu k. Kadaka t. Kinkinud Kullamaa khk. Liivi v. Oomküla, Härma t. (Haapsalu raj. Kullamaa k/n), Marie Preimann, sünd. 1900 a. „Kootud lihtsatel telgedel. Kinkija ema valmistatud“

ERM A716:153



Nimetus: vaibakatke

Lisanimetus: teki laid, patsulapilise teki

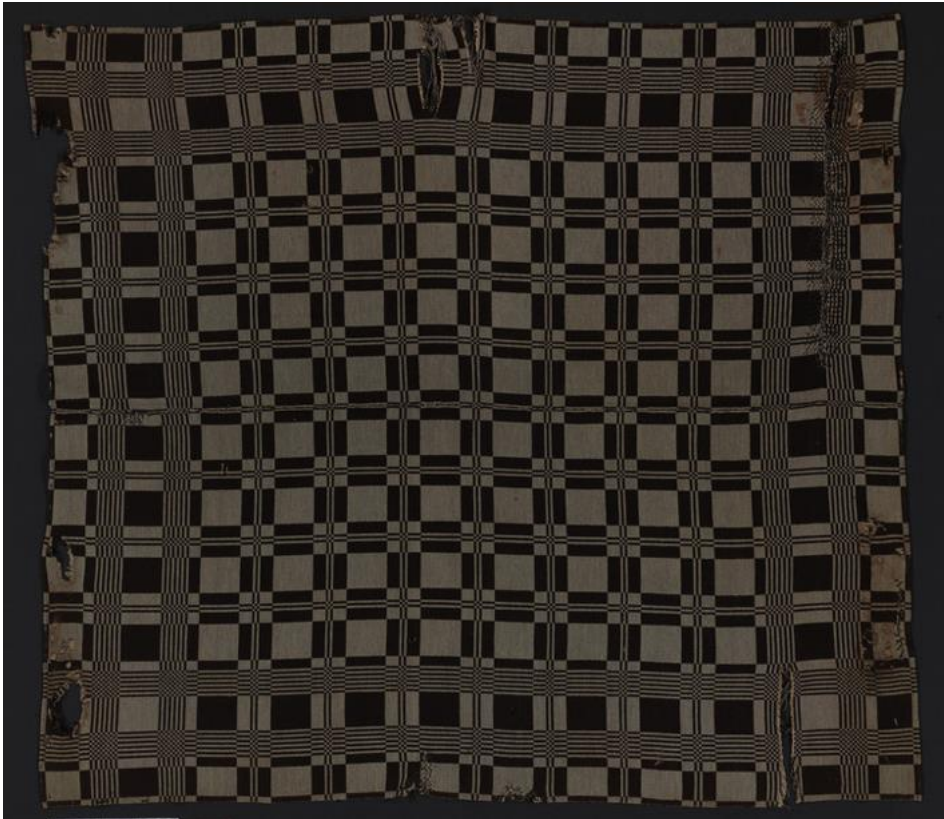
Tehnika: täiskoekirikangas

Materjal: villane, linane

Mõõdud: 158 x 64

Legend: Tekilaid muuseumile kingitud. Ese saadud Kullamaa khk. Udruma k. Loopsu t. Kogus 1984 a. Eesti NSV teeneline kunstnik Heinrich Valk, s. 1936 a.

ERM A618:265



Nimetus: vaip

Tehnika: täiskoekirikangas

Materjal: villane, linane

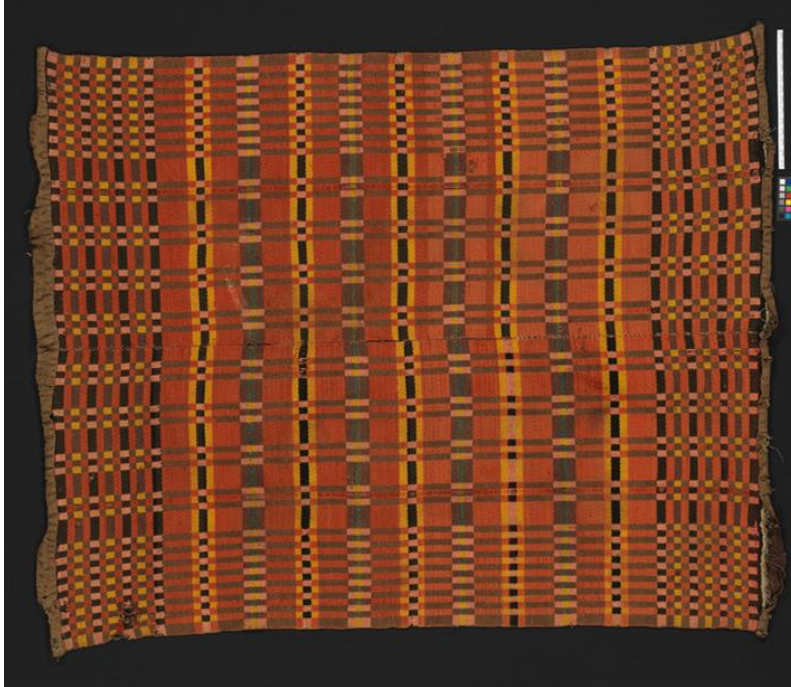
Mõõdud: 173 x 156

Autor: Eva Kreepen

Legend: Vanus 60 -70 a. Valmistatud Kullamaa khk. Vaikna v. Lemmikülas, Eva Kreepeni poolt. Kinkinud Kullamaa khk. Kullamaa v. Kiimasilla t. (Haapsalu raj. Kullamaa k/N) Helga Strööm, sünd. 1921 a.

NOARROOTSI

ERM A563:1536



Nimetus: vaip

Lisanimetus: sõidutekk, läbilapiline tekk, kaasavaratekk

Tehnika: drell

Materjal: villane, linane

Mõõdud: 136 x 120

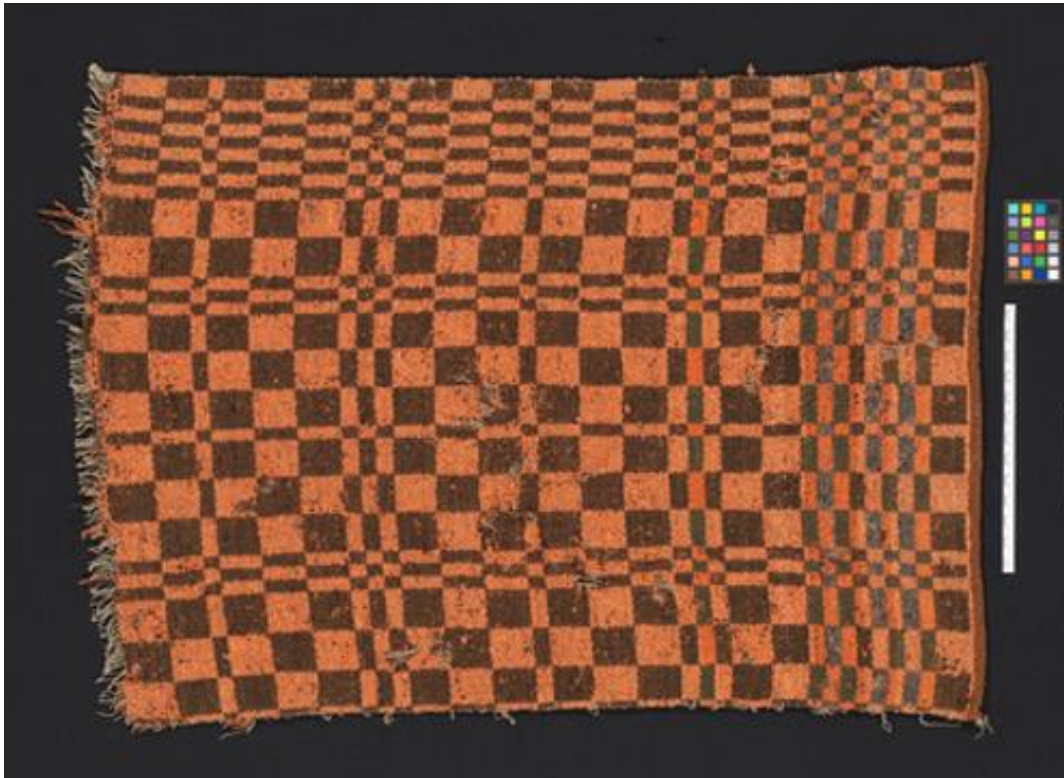
Dateering: 1928 paiku

Autor: Alviine Stahl

Legend: Saadud Noarootsi kihelkonnast Riguldi vallast Söderby külast Tiigi talust (Haapsalu raj. Tuksi k/n). Muuseumile müüs Alviine Stahl. Vaip on müüja enda kootud 16-17 aasta vanusena 1928 a. paiku Martna kihelkonnas Rannamõisa asulas Roodja talus vanematekodus. Vanematel oli seal väike talu. Lõngad värvis ise kodusel teel poevärvidega. Ema, Maria Grünthal, seadis kanga ning ise kudus. Kudus endale kaasavaratekiks, hiljem pärast abiellumist kasutas sõidutekina.

RIDALA

ERM A622:185



Nimetus: vaibakatke

Lisanimetus: vaiba, hobuseteki katkend

Tehnika: täiskoekirikangas

Materjal: villane, linane

Mõõdud: 83 x 66

Autor: Elisabeth Randmaa

Legend: Esemel vanus omandamisel 1971 a. 35 aastat. Valmistanud Elisabeth Randmaa, Ridala khk. Sinalepa v. Puise k. Karja-Jaagu t. Esemel on muuseumile kinkinud valmistaja Elisabeth Randmaa. Andmed samad.

ERM A622:218



Nimetus: vaip

Lisanimetus: magamistekk

Tehnika: täiskoekirikangas

Materjal: villane, linane

Mõõdud: 175 x 108

Autor: Anna Eerik

Legend: Vanus omandamisel 1971 a. 50 aastat. Valmistanud Anna Eerik, Ridala khk. Asuküla v. Tanska k. Uue-Mihkli t. Kinkinud valmistaja Anna Eerik (s. 1890 a.), Ridala khk. Asuküla v. Tanska k. Uue-Mihkli t. Haapsalu raj. Ahli k/n.

ERM A622:239



Nimetus: vaip

Lisanimetus: sõidutekk

Tehnika: määramata

Materjal: villane, linane

Mõõdud: 116 x 103

Autor: Leena Kivi

Legend: Vanus omandamisel 70-85 aastat (1971 aastal). Valmistanud Leena Kivi (kinkija tädi), Ridala khk. Sinalepa v. Vatse k. Mihkli-Reinu t. Muuseumile kinkinud Elli Mihels (s. 1906 a.), Ridala khk. Sinalepa v. Vatse k. Mihkli-Reinu t. Haapsalu raj. Ahli k/n.

MARTNA

ERM A622:228



Nimetus: vaip

Lisanimetus: vooditekk

Tehnika: täiskoekirikangas

Materjal: villane, linane

Mõõdud: 176 x 129

Legend: vanus omandamisel 1971 a. 60 aastat. Valmistatud kinkija isa ema Martna khk. Martna v. Haeska k. Juhani t. Muuseumile kinkinud Olga Eichen (s. 1911 a.), Martna khk. Martna v. Haeska k. Juhani t. Haapsalu raj. Ridala k/n.

ERM A566:617



Nimetus: vaibakatke

Lisanimetus: hobuseteki katkend, patsulapiline

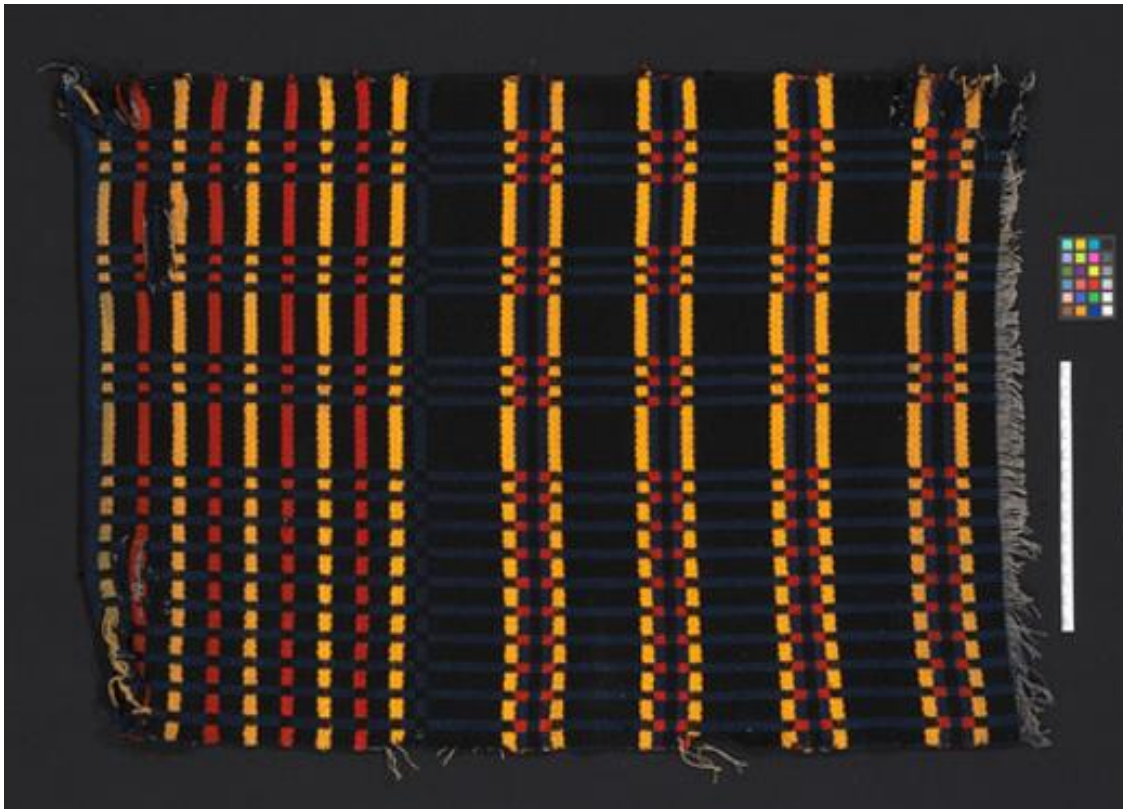
Tehnika: täiskoekirikangas

Materjal: villane, linane

Mõõdud: 35 x 59

Legend: Tehnika: Materjal: Lõim – must linane niit, kude – must ja punane villane lõng. Telgedel kootud. Kiri moodustub lappidest. Kootud n.ö. kahe poolega – see lapp, mis ühelt poolt punane, on teiselt poolt must. Vaip kootud Martna khk. Martna v. Putkaste k. Muuseumile kinkis vaibakatkendi Liisa Marjapuu, 60 a. vana, Martna khk. Martna sovh. „Selliseid tekke hakati tegema Kullamaa v. Patsu k. Seal tehti esimene selline tekk, seetõttu nimetati selliseid tekke patsulapilisteks.“

ERM A617:83



Nimetus: vaibakatke

Lisanimetus: teki katkend

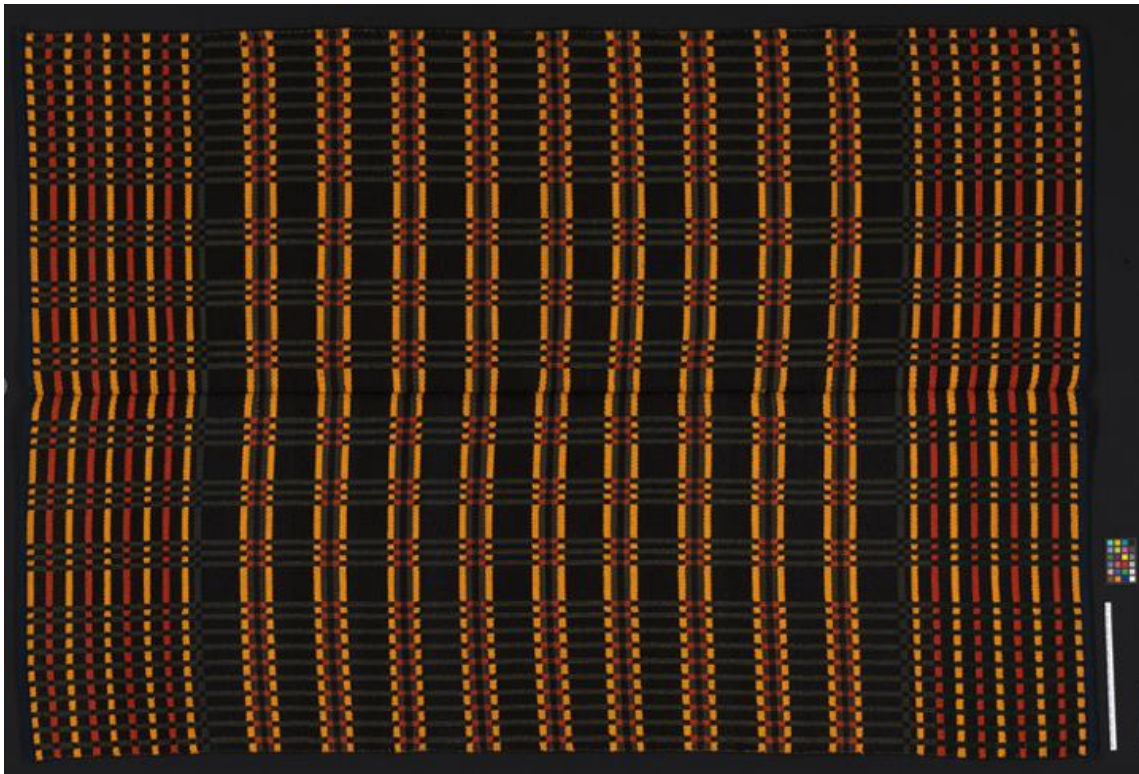
Tehnika: täiskoekirikangas

Materjal: villane, linane

Mõõdud: 94 x 65

Legend: Kude – tumesinine, punane, kollane, must. Nimetatud värvid moodustvad ruudud. Andmed vanuse ja valmistamise kohta puuduvad. Kinkinud Martna khk. Lähre v. Kirna k. Liiva t. (Haapsalu raj. Kerna k/n) Pooltuur, Maria, sünd. 1886 a. pensionär. „Teki pikkus 190 cm, 2 laida a` 66 cm. Katkend tekist antud ka Vabaõhumuuseumile.“

ERM A617:86



Nimetus: tekk

Tehnika: täiskoekirikangas

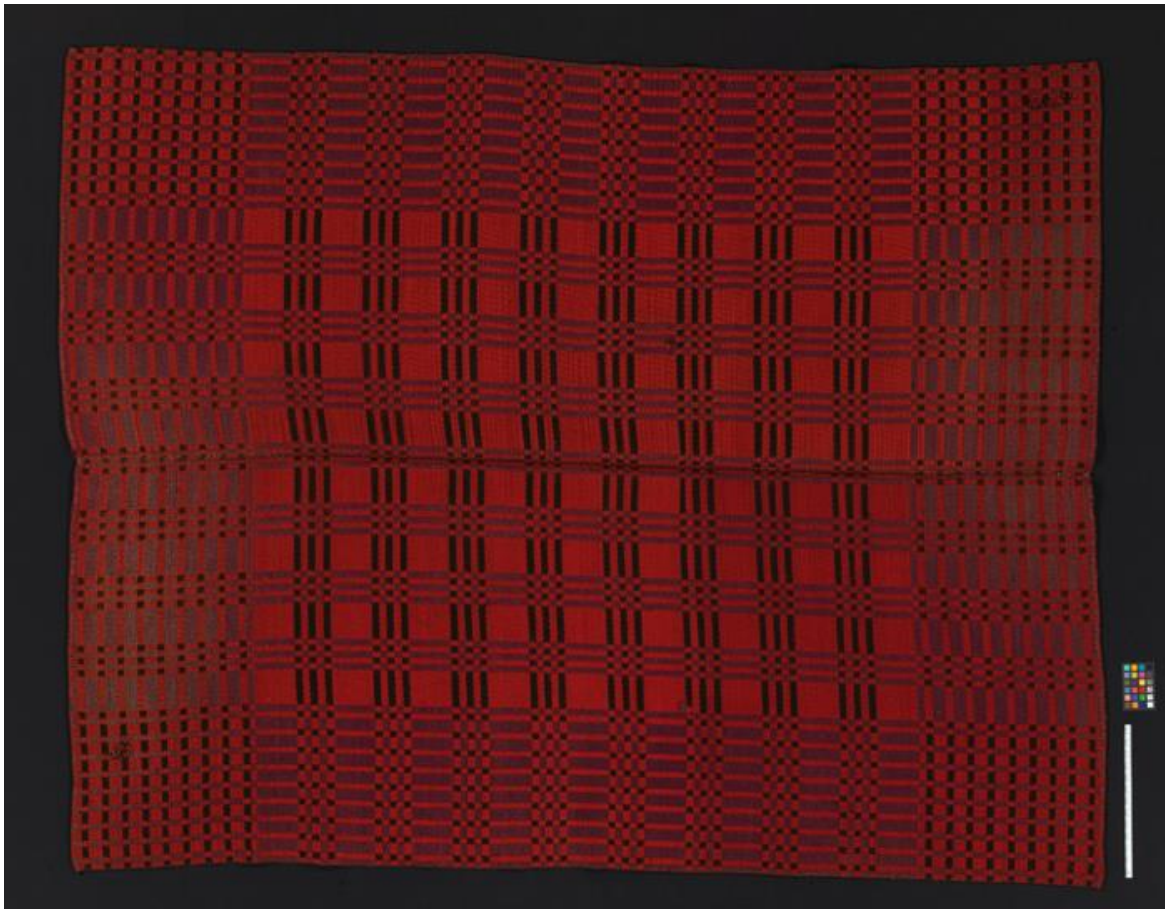
Materjal: villane, linane

Mõõdud: 186 x 130

Autor: Leena Leital

Legend: Servadesse kootud tumesinised triibud, millega on ääred palistatud. Ruudud moodustuvad villastest värvidest. Andmed vanuse kohta puuduvad. Kudunud samas Leena Leital, sama talu peretütar. Müünud Martna khk. Lähtru v. Kirna k. Liiva t. (Haapsalu raj. Kirna k/n) Pooltuur, Maria Villemi tr. (sünd. 1886 a.). Hind 16 rbl.

ERM A617:87



Nimetus: tekk

Tehnika: drell

Materjal: villane, linane

Mõõdud: 173 x 144

Autor: Leena Leital

Legend: Andmed vanuse kohta puuduvad. Müünud Martna khk. Lähtru v. Kirna k. Liiva t. (Haapsalu raj. Kirna k/n) Pooltuur, Maria Villemi tr. (sünd. 1886 a.). Kudunud samas Leena Leital, sama talu peretütar. Hind 5 rbl.

LIHTLITSENT LÕPUTÖÖ REPRODUTSEERIMISEKA JA ÜLDSUSELE KÄTTESAADAVAKS TEGEMISEKS

Mina, Pilvi Kase

23.10.1971

1. annan Tartu Ülikoolile tasuta loa (lihtlitsentsi) minu loodud teose „PATSELAPILISE TEKI LM3 REKONSTRUKTSIOON LIHULA MUUSEUMILE“, mille juhendaja on Astri Kaljus.

1.1. reprodutseerimiseks eesmärgiga seda säilitada, sealhulgas lisada digitaalarhiivi DSpace kuni autoriõiguse kehtivuse lõppemiseni.

1.2. Annan Tartu Ülikoolile loa teha punktis 1 nimetatud teos üldsusele kättesaadavaks Tartu Ülikooli veebikeskkonna, sealhulgas digitaalarhiivi DSpace kaudu Creative Commons'i litsentsiga CC BY NC ND 4.0, mis lubab autorile viidates teost reprodutseerida, levitada ja üldsusele suunata ning keelab luua tuletatud teost ja kasutada teost ärieesmärgil, kuni autoriõiguse kehtivuse lõppemiseni.

2. Olen teadlik, et punktides 1 ja 2 nimetatud õigused jäävad alles ka autorile.

3. Kinnitan, et lihtlitsentsi andmisega ei riku ma teiste isikute intellektuaalomandi ega isikuandmete kaitse õigusaktidest tulenevaid õigusi.

Pilvi Kase

14.05.2024