

A-160625
33.1
Z. ATLAS
18.5.46.

RAHA JA VAHETUS
NÕUKOGUDE
MAJANDUSSÜSTEEMIS



RK „POLIITILINE KIRJANDUS“
TALLINN 1946



Sundeksemplar

Z. ATLAS

RAHA JA VAHETUS
NÕUKOGUDE
MAJANDUSSÜSTEEMIS

RK

POLIITILINE KIRJANDUS

TALLINN 1946



12 116

A=16062

Nõukogude raha- ja finantsüsteemil on tähtis koht sotsialistliku majanduse arendamisel ja organiseerimisel nii rahu- kui ka sõjaoludes. Nõukogude raha ja NSVL finantsüsteem tegid läbi tõsise proovi Suure Isamaasõja aastail. Fašistlik Saksamaa, tõmmates oma sõjamasina teenistusse peaaegu kogu Euroopa majanduslikud ressursid ja tungides reetlikult kallale Nõukogude Liidule, omas esimese kahe sõja-aasta jooksul sõjaeisest tunduvalt laiemat majanduslikku, järelkult ka finantsbaasi, NSVL aga, vastupidi, oli sunnitud arendama oma sõjalisi jõude ning suurendama rinde varustamist relvastuse, sõjamoona ja toiduainetega olukorras, kus majanduslikult tähtsate rajoonide ajutine okupeerimine sakslaste poolt oli tema majanduslikku baasi tunduvalt kitsendanud.

Sotsialistliku plaanimajandussüsteemi eelised, mis võimaldasid lühima ajaga kogu maa majanduse täielikult ümber korraldada vastavalt sõjanõudeile, ja Nõukogude tagala töötajaskonna kangelaslikkus kindlustasid NSVL majandusliku võidu võitluses hitlerliku Saksamaaga.

Sõda tekitas tõsiseid majanduslikke ja finantsilisi raskusi. Neis oludes osutus hädaohtlikuks raha osatähtsuse alahindamine sotsialistlikus majanduses; osutus vääraks arvamus, nagu oleksid omahinna, rahandusökoonomia ja finantsdistipliini küsimused sõjaajal kaotanud oma tähtsuse, kuna rinde nõuded kuuluvad täitmisele igasuguste kulutuste juures.

Olles varustatud leninlik-stalinliku õpetusega, rõhutas bolševistlik partei juba sõja algul, et õige majanduse finantsorganisatsioon ja plaanide täitmine vastavalt kvalitaativseile näitarvudele, omahinnale ja akumulatsioonile omavad sõjaajal suuremat tähtsust kui rahuajal.

Need teoreetilised alused andsid tegelikele töötajatele kindluse, õige orienteerumisjõu ja suuna. Sõjaraskustest hoolimata säilitasime finantssüsteemi kõikumatusel ja nõukogude valuuta kindluse kui majanduse plaanimise ning organiseerimise, arvestuse ja kontrollimise vahendi. Me säilitasime riiklike hindade kindla taseme nii tootmisvahendeile kui ka tarbekaupadele, mis jagati välja kaardisüsteemi alusel. Sõjatoodangu hindu aga alandati kahe ja poole sõja-aasta jooksul peaaegu 35 miljardi rubla võrra omahinna alandamise ja tööjõudluse kasvamise tõttu sõjatootlustes.

Rahvahulkade patriotism avaldus jõuliselt võitluses meie finantssüsteemi, meie valuuta kindlustamise eest sõjaoludes. Rahalised sissemaksed Kaitse- ja Punaarmee fondi, arvestamata väärtesemete ja põllundussaaduste annetusi, tõusid 2,5 sõja-aasta jooksul 13 miljardi rublani, laenude ja loteriide realiseerimine andis 38,6 miljardit rubla, seega kokku — 51,6 miljardit rubla. Aastane sõjakulude summa oli aga sama aja jooksul, näiteks 1942. a., 108,4 miljardit rubla. Rahasummade kokkuhoid tööliste, inseneride ja majandustegelaste poolt tootmises, linna ja maa töörahva kokkuhoid nende tarbimisesemete eelarve osas ja nende säästude mobiliseerimine riigieelarvesse lubasid täielikult ja häireteta finantseerida tohutuid sõjakulutusi.

Tsaristlik Venemaa elas esimese maailmasõja aastail üle suurima majandusliku laostumise: see suurenes aasta-aastalt ja lõpuks 1917. a. muutus see teravaimaks finantskriisiks. NSVL lahendas edukalt tõsise finantspinge, mis tekkis kahe esimese sõja-aasta jooksul, ja saavutas juba sõja kestel oma raha- ja finantssüsteemi tugevnemise. Seda tõendab seik, et näiteks 1943. a. jaanuarist alates langesid hinnad kolhoositurul umbes poole võrra.

Nagu näitavad ajaloo kogemused, tekivad pärast sõja lõppu erilised, õige tunduvad finantsraskused, mis on seotud majanduse üleviimisega rahuaja rööbastesse. Sõja lõpuks me omame hästi korraldatud ja areneva majanduse ning tugeva finantssüsteemi. Vaatamata sellele tekivad ka NSVL majanduses pärast sõja-aegseisse rahulikesse rööpasse üleminekul suured ning keerulised majandus- ja

finantsprobleemid. Seoses sellega omab juba praegu suurt tähtsust raha ja vahetuse teoreetiliste küsimuste tundmaõppimine sotsialistlikus ühiskonnas.

*

Nõukogude raha tekkimise uurimine peab selgitama selle kodanliku majanduse tähtsama kategooria põhjaliku muutumisprotsessi meie maal, tema alistamise nõukogude majandussüsteemile.

Töölisklassi diktatuur võib ja peab, kirjutas Lenin, „ümber kujundama, võitma ja alistama enesele kõik vormid, nii uued kui ka vanad, — mitte selleks, et vanaga ära leppida, vaid selleks, et osata kõiki igasuguseid, uusi ja vanu vorme muuta kommunismi täieliku ja lõpliku, otsustava ja kindla võidu relvaks“ (Teosed, kd. XXV, lk. 238). Raha, selle vana, kodanlikult ühiskonnalt päritud vormi kujundas Nõukogude valitsus ümber, võitis ta ja alistas oma ülesandeile.

Maa, suurtööstuse, transpordi ja pankade natsionaliseerimine murdis raha võimu, muutes põhjalikult tema endise osa, piiras tema funktsioneerimisala üldise vahetusvahendina. Sel määral, mil polnud enam võimalik osta maad, vabrikuid ja raudteid, lakkas raha olemast üldine vahetusvahend endises ulatuses, endise tähtsusega. Ühes sellega hakkas raha omandama uut sisu, uut eesmärki, uut funktsioneerimispiirkonda.

Oktoobrirevolutsiooni esimesest momendist algas meie maal, tarvitades Marxi sõnu, suur tootmisviiside orgaaniline muutumine. Tähtsaimad revolutsioonilised ümberkorraldused toimusid jaotuse ja käibe alal, nagu Riigipanga ülevõtmine ja erapankade natsionaliseerimine, kapitalituru likvideerimine jne. See võimaldas Nõukogude riigil raha ära kasutada proletariaadi diktatuuri põhiküsimuste lahendamiseks.

Kohe Nõukogude riigi tegevuse algul loodi esimest korda ajaloos sotsialistlik finantsüsteem, organiseeriti VNFSV Rahvapank, viidi ellu väliskaubanduse monopol ja valuutamonopol. Juhtivate majandusalade vallutamisega tekkisid

ued, kapitalistlikest põhiliselt erinevad rahakäibe tingimused, kerkisid esile uued rahanduspoliitilised küsimused, leiti uusi vahendeid ja meetodeid nende teostamiseks. Tekkis uus ja eriline ajalooline rahatüüp — nõukogude raha. Lenin rõhutas, et sotsialistlikud reformid ebaõnnestuvad, kui meie ei saavuta häid tulemusi finantspoliitikas ega teosta rahasüsteemi tervendamist (vt. Teosed, kd. XXIII, lk. 18—19).

Nõukogude riigi raha- ja finantspoliitika oli nepi¹ sisseadmise algusest peale suunatud sellele, et tervendada rahakäivet, luua rahvamajanduse juhtimise vahendeid tööstuse ja põllumajanduse taastamise huvides ning tugevdada sotsialistlikke elemente võitluses kapitalistlikega.

Nepi loomine tähendas turu ja rahakäibe legaliseerimist, laial rindel üleminekut küla väikekaubavalmistajate töösaaduste vahetusele riikliku sotsialistliku tööstuse töötajate töösaaduste vastu. Lenin rõhutas kohe algul, et turu ja rahakäibe legaliseerimisprotsessi, milline on vajalik põllumajanduse, järelikult ka tööstuse kiireks taastamiseks, ei või jätta isevoolu hooleks: see tuleb võtta põhjalikule uurimisele ja riiklikule kontrollile, et vältida sotsialistlike elementide ülejutamist turu ja rahakäibe stiihia poolt. Tuli panna kindlad piirid nende jõudude tegevusele ja neid teadlikult ära kasutada sotsialistliku majanduse alusmüüride rajamiseks.

Tähtsamaks ülesandeks oli nõukogude rubla kindlustamine. Kindla nõukogude valuuta puudumine raskendas äärmiselt arvestust ja vastastikuseid arveldusi. Arvestamine nõukogude rahamärkides, mille väärtus järjest langes, muutus ülejõukäivaks tööks ega võinud anda õiget pilti reaalsete väärtuste liikumisest. Rida uurimusi, mis teostati 1922. a. TTI, RMKN, TKN poolt² tõi ilmsiks, et trustid ei teadnud toodangu tegelikku omahinda ja järelikult töötasid suurel määral pimedast peast. Lenini juha-

¹ Nep — uus majanduspoliitika, vt. lähemalt UK(b)P ajaloo lühikursus, IX peatükk, 2. lõige. Tõlk.

² TTI — Töölis-Talupoegade Inspektsioon, RMKN — Rahvamajanduse Kõrgem Nõukogu, TKN — Töö ja Kaitse Nõukogu. —

tusel hakati arvestama kindlais hindades ja nimelt — indeksites ja kullale ümberarvestatult vabalt valitud või ametliku kursi alusel. Majanduslikus käibes oli paralleelselt kaks hinda — kullas ja paberrahamärkides. Nende vahekord määrati kindlaks nõukogude rahamärkide kursi järgi kullas.

Niisugused olid rahakäibe tegelikud tingimused 1921.—1922. a. Seepärast ka „Majandusliku töö küsimuste juhendis“, mis võeti vastu VNFSV Nõukogude IX kongressil 1921. a. detsembris, Lenin rõhutas, et on tarvilik „õige rahakäibe taastamine kuldvaluuta alusel“ (Teosed, kd. XXVII, lk. 142). Nõukogude kongress kiitis heaks Rahvakomissaride Nõukogu otsuse emissiooni piiramise kohta ja kinnitas kulla alusele viidud eelarve.

Nepi algusest peale ilmnes hindade kujunemisel iseärasusi tingimusi, kus rahvamajanduse juhtivad positsioonid kuuluvad eritüüpi riigile — Nõukogude riigile, kus põhiliste tööstuskaupade tootmine on riiklik monopol. Jaekaubanduses oli põhikujuks veel eraettevõtja-nepman, kuid juba 1922. a. tähendas Lenin, et „iseseisvat mõju hindade kujunemisele nepman ei või omada, sest ta pole tootja“ (Teosed, kd. XXVII, lk. 333). Seik, et kogu suurtööstus, seega siis valdav osa tehaste ja vabrikute toodangust, kuulub Nõukogude riigile, andis võimaluse lahendada turu ja hindade reguleerimise probleemi.

Hindade reguleerimine aitas kaasa akumulatsioonitempo suurenemisele, mis oli tarvilik riikliku tööstuse ülesehitamiseks, kindlustas majanduse plaanikohase arendamise ja stimuleeris edu põllumajanduses. Hindade reguleerimine toimus ka raha stabiliseerimise ja kapitalistlike elementide kasude piiramise otstarbel.

Järelikult olid meie maal juba tol ajajärgul põhjalikult muutunud rahafunktsioonid ja ennekõike — selle funktsioonid väärtuse mõõdupuuna ning käibevahendina.

Kuid Nõukogude raha nii tootmise kui ka käibe alal kasutati ära ka kapitalistlike elementide poolt, kes tollal omandasid teatud osa lisatooteist. Nende rahakogumine oli kapitalistlik. Nepi kahepaiksus ja vastuolud avaldusid ka rahas, rahakäibe alal.

Seltsimees Stalin tõi partei XIV kongressil oma lõppsõnas geniaalselt nähtavale nepi kahepalgelisuse ja majanduse arengu dialektika üleminekuajajärgul proletariaadi diktaatori tingimustes, kus sotsialistlikud elemendid kasutavad kodanluse meetodeid ja relvi kapitalistlike elementide võitmiseks ja likvideerimiseks, sotsialistliku majanduse vundamenti ehitamiseks.

„Seega seisab siis asi selles,“ ütles seltsimees Stalin, „et meie arengu dialektika tõttu nende kodanluse elementide funktsioonid ja ülesanded muutuvad põhimõtteliselt, põhjalikult, muutuvad sotsialismi kasuks ja kapitalismi kahjuks.“

See teoreetiline põhilause oli taastamisperioodi sotsialistliku ülesehituspraktika tõhusaks kokkuvõtteks ja oli samaaegselt järgnevail aastail orienteerumisvahendiks meie majanduspoliitika, eriti rahakäibe ja finantsalal.

Nõukogude raha eriline iseloom avaldus eriti silmapaistvalt taastamisperioodil, 1924. a. rahareformi teostamisel. NSVL omas siis tähtsusetu kullatagavara ega kasutanud välismaisi krediite, mispärast ei olnud võimalik raha stabiliseerida lihtsa interventsiooniga valuutaturul (kulla ja välisvaluuta müügiga kindla kursi järgi). Nõukogude riik saavutas raha stabiliseerimise peamiselt kaupadega vahelusegaamise meetodite abil, s. t. riigile kuuluvate kaubakoguste realiseerimise teel turul kindlate hindadega. Järelikult kasutas riik juba siis laialt oma kaubakoguseid nõukogude raha stabiilsuse säilitamiseks. Selles väljendusidki rahareformi läbiviimisel nõukogude raha eriline iseloom ja eelised, mida omasime võrreldes teiste riikidega.

Sotsialistliku industrialiseerimise ajajärgul kerkis teravalt esile kulla ja välisvaluuta mobiliseerimise probleem, et katta kulused, mis olid seotud tööstustarvete sisseveoga. Olles saavutanud rahareformi tagajärjel raha ostujõu stabiilsuse, lõpetas Nõukogude riik interventsioonid valuutaturul. Samal ajal muudeti tservonetsi noteerimine siseturul (börsil) ja välismaal, rahaturg sisemaal tegelikult likvideeriti. 1926.—1928. a. keelati nõukogude valuuta sisse- ja väljavedu. See kõik tähendas kulla ja välisvaluuta väljalülitamist sisemisest majanduslikust käibest.

Seega oli täiel määral realiseeritud Marxi poolt osutatud rahasüsteemi reform pärast sotsialistlikku revolutsiooni.

„...Kõigi erapankade asemel,“ kirjutas Marx, „esineb riigipank, mille maksetähed omavad seadusega kehitatud kursi.

See vahend võimaldab kogu rahva huvides reguleerida kogu krediitiasjandust ja õõnestab seega suurte rahaomnike võimu. Kulla ja hõbeda paberrahaga asendamine muudab vähehaaval kodanliku käibe vahendi — üldise vahetusvahendi — odavamaks ja võimaldab seega kasutada kulda ja hõbedat välissuhetes“ (K. Marx ja F. Engels, Teosed, kd. V, lk. 586).

*

Geniaalselt aimates krediidi- ja rahasüsteemi tähtsat osa sotsialismi ülesehitamisel avaldasid Marx ja Engels arvamust, et pärast sotsialismi ülesehitamist kaovad tingimused, mis teevad tarvilikuks raha olemasolu, järelikult ka kaubanduse, krediidi, pankade ja teiste kapitalistliku majanduse instrumentide olemasolu. Marx arvas, et ühiskondliku töö arvestus ja selle saaduste jaotus toimuvad sotsialistliku korra juures otseselt tööajaühikuis (vt. K. Marx, „Kapital“, kd. II, lk. 309—310, 1936).

Marxi üלטähendatud avaldusi sotsialistliku ühiskonna kohta ei tule dogmatiseerida. Õige, loov marksism nõuab kõigi NSVL sotsialistliku ülesehitustöö kogemuste arvestamist, et meie aja marksistid-leninlased, nagu ütles seltsimees Stalin, „neile kogemustele toetudes ja marksismi sisust lähtudes õpiksid, lõpuks, marksismi üksikuid üldisi teese konkretiseerima, neid täpsustama ja parandama“ (Leninismi küsimusi, 11. v., lk. 530).

Seltsimees Stalini tähendused kaubanduse, raha ja väärtuse seaduse kohta sotsialistlikus ühiskonnas põhinevad NSV Liidus saavutatud sotsialismi ülesehitamispraktika sügaval teaduslikul sünteesil. Nad annavad klassikalise näite loovast marksismist, viivad edasi ja rikastavad marksistlik-leninlikku majandusteooriat. Nad varustavad meid tarviliku teadusliku metodoloogiaga nõukogude raha tekkimise uuri-

misel, selle iseloomu ja funktsioonide analüüsimisel, samuti ka rahakäibe seaduspärasuste selgitamisel sotsialistliku korra juures.

Sotsialismi printsiip kõlab: „Igaühelt tema võimete järgi, igapähele tema töö järgi“. Printsiip kindlustada üksikute töötajate isiklike huude harmoonilise liitumise ühiskondlike huvidega, omab suurt tähtsust sotsialistliku ühiskonna tootvate jõudude arendamisel. Selle printsiibi rakendamisel on aga tarvilik kõige rangema ühiskondliku kontrolli organiseerimine töö ja tarbimise määra üle (Lenin, Teosed, kd. XXI, lk. 437 jt.). Sellise kontrolli vahendina tuli kasutada raha, seda enam, et oli jäänud rahalise vahetuse tarvidus ühiskonnastamata sektoris ning ühiskonnastatud ja ühiskonnastamata sektorite vahel.

Kogu rahvamajanduse ühtne plaaniline juhtimine tervikuna nõudis mitmepalgelise majanduse tingimuses majandussidemete ühtset vormi — raha- ja kaubavormi.

Sotsialistlike viisaastakute, maa sotsialistliku industrialiseerimise ja põllumajanduse kollektiviseerimise aastail jatkas nõukogude raha oma funktsioonide täitmist, aidates kaasa sotsialistliku ühiskonna ülesehitamisele meie riigis.

Tõsi, talunike individuaal-majapidamiste muutmine kollektiivseiks muutis küll vahetuse iseloomu, kuid ei kaotanud kauba ja väärtuse suhete vajadust tööstuse ja põllumajanduse vahel ega tarvidust vahetuses ja rahas. Selleks ajaks saadud kogemused raha ja kaubanduse kasutamisel sotsialistlikuks arvestuseks, plaanimiseks, kontrolliks ja riiklike ettevõtete majandusliku läbikäigu organiseerimiseks, tõestasid raha vajalikkust ja tema kasutamise võimaluse sotsialistliku majanduse tingimuses.

Pahempoolsed raha, kaubanduse ja krediidi „väljasuremise teooriad“ tõid meie majandusele palju kahju. Nende „teooriatega“ kaeti kinni 1930. aasta krediidireformi põhimõtete jämedad moonutamised, ergutati rahamärkide üleplaaniolist emissiooni, harjutati külge hooletut suhtumist rahalisele arveldusele ja kontrollile, toodangu omahinna alandamisele ja ergutati nn. „automaatseid“ rahalisi arveldusi, mis õõnestasid majandusliku kalkulatsiooni aluseid. On aru-

saadav, et need „teooriad“ olid teretulnud igasuguseile sotsialistliku riigi vaenlasile.

Partei paljastas armutult raha kaotamise „teooriad“, likvideeris praktikas ilmnenuid moonutamised rahakäibes, krediidis, majandusliku kalkulatsiooni ja finantsalal.

Sotsialistliku ülesehitustöö kogemused näitasid raha vajalikkust sotsialismi ajajärgul mitte ainult liidu tugevdamiseks linna ja maa vahel ning tööstuse ja põllumajanduse toodete vahetamiseks. Raha on tarvilik sotsialistliku printsiibi — jaotus töö järgi — teostamisvormina ja majanduslike sidemete organiseerimisvormina sotsialistlikus tööstuses.

Väärtuse, vahetuse ja raha tarvilikkus kommunistliku ühiskonna esimeses faasis johtub ühiskondliku töö iseärasustest sotsialismi ajal ja ühiskondliku tööjaotuse iseloomust.

Töö omaduslikud erinevused on sotsialistlikus ühiskonnas väga tähelepanevad. Nende erinevuste ignoreerimine tähendaks kahjulikku, lubamatut ühetasastamist nii teoorias kui ka praktikas. Meie töötasu-poliitika on suunatud võimalikult sügavale, üksikasjalisele ja konkreetsele töötasu diferentseerimisele sõltuvalt töö kogusest ja mihusest. Seepärast tasu ainult ühiskondlikult tarvilike töötundide eest on vastuolus sotsialistliku ühiskonna printsiipidega, kus töö mihuselised erinevused evivad suurt tähtsust.

Rahalise tasu vajalikkus ühiskondliku töö mihuseliste erinevuste olemasoleku puhul on seotud jaotusprotsessi iseärasustega — isikliku tarbimise fondi eraldamisega saaduste üldisest ühiskondlikust kogusest ja selle fondi jaotamise organiseerimisega töötajate vahel.

Raha kasutamise vajadus pole tingitud üksnes arvestusest ega tasust töö eest, vaid ka kogu ühiskondliku tootmissüsteemi organisatsioonist sotsialistliku korra juures. Kogemused näitavad, et organiseerimise ja plaanimise iseloom üksiku ettevõtte ja kogu riikliku tööstuse piirides on erinev.

Ettevõtet võib ja peab organiseerima nõnda, et ta töotaks korraldatult ja rütmiliselt, nagu hea kellamehhanism, et direktsioon juhiks otseselt iga selle mehhanismi kruvikest ja kõrvaldaks käigust kõik väärangud.

Kuid inimeste ja mehhanismide paigutamist vabrikuis ning tööstusis, tööstuste koopereerimist, toorainete, poolvabrikatide ja valmissaaduste käivet ettevõtete vahel ei saa kõigis üksikasjus ette näha tööstuse ühtses keskses organis ega ka mitte nende organite kogumis. Peavalitsused, trustid ja ettevõtted peavad omama operatiivset iseseisvust üldrahvamajandusliku plaani piirides; nende tootmistehnilised ja majanduslikud sidemed ei saa olla viimseni ülalt ette kirjutatavad. Kooskõlas plaani ja direktiividega peavad need sidemed olema sõlmitud otseselt tööstusettevõtte, peavalitsuste ja trustide poolt lepingulisel alusel. Ühes sellega peavad ettevõtted esinema teatava piirini iseseisvate majanduslike üksustena.

Taastootmise katkestamatu protsess nõuab igalt ettevõtelt tehtud kulude tagasisaamist; taastootmise laiendamiseks on tarvilik mitte ainult kulude tagasisaamine, vaid ettevõtete käsutusse tuleb jätta ka osa akumulatsioonist, mida nad on kogunud. Ainult siis, kui ettevõtted omavahelisel töösaaduste vahetamisel kasutavad väärtuse järgi vahetamise põhimõtteid ja vorme, on kindlustatud kulutuste tagasisaamine (sealhulgas ka tasu elava töö eest — töötasu) ja akumulatsiooni saamine iga ettevõtte poolt oma saaduste vahetamisel teiste ettevõtete töösaaduste vastu otseses vahetusprotsessis. Sotsialistlik riik kontrollib väärtuse vormi kaudu nende kulutuste taset ja selgitab iga ettevõtte töötulemused rentabluse ja akumulatsiooni taseme seisukohalt.

Et vahetus oleks tõesti vahetus, peab ühiskondlike fondide osa, mis on määratud tootmiseks ja taastootmiseks, olema kindlustatud iga ettevõtte päralt. Siit tuleneb eriline kategooria „omavahendid“, tööstuse ja majanduslike organite vahendid, mis on antud nende käsutusse ja kasutatakse nende poolt plaaniliste ülesannete täitmiseks ning oma toodete vahetamiseks teiste ettevõtete töösaaduste vastu.

Väärtuseline vahetusprintsip tema muudetud kujul (vahetuse riiklik plaanimine) on kehtiva sotsialistliku tööstuse majandusliku kalkuleerimise organisatsiooni aluseks.

Sotsialistlike ettevõtete töösaaduste vahetus eeldab

nende saaduste muutmist eriliiki kaupadeks — sotsialistlike ettevõtete kaupadeks. Niisugune vahetus väljaarene- nud ja üldisel kujul loob loomulikult tarviduse raha järele. Nõnda johtub väärtuse, kauba, vahetuse ja raha kategooria hinna tarvilikkus ühiskondliku töö organisatsiooni tingimustest ja sotsialistliku tööstuse saaduste liikumisest.

Vahetuse, hinna ja raha kaudu realiseeritakse rahvamajandusplaaniga reguleeritav otsese ühiskondliku töö ühtsus ja seos üksikute ettevõtete, majandusharude ja NSVL rajoonide vahel.

Ühes sellega on ainult nende vormide abil teostatav painduv, igapäevane riikliku kontrolli süsteem töö ja tarbimise määra üle. Seejuures ei seisa see mitte kontrollis üksikute töötajate töö ja isikliku tarbimise üle, s. t. töötasu organiseerimise üle, vaid ta hõlmab ka kontrolli tootliku tarbimise üle. See saavutatakse meil kehtiva printsiibi abil — rahuldada ettevõtete tarvidust vahendite järele ainult nende poolt täidetud toodanguplaani ja kulutuste taseme ulatuses (plaaniline omahind). Kindlaksmääratud normide rikkumine sunnib antud ettevõtte kahjulikule vahetusele, toob talle kahju. Ettevõtte peab paluma täiendavaid toetusi taastootmise pidevaks jätkamiseks, millega ta ilmutab oma mahajäävust ja ebamajanduslikkust.

Põllumajanduses, kus valitseb kooperatiiv-kolhooslik omand, kuuluvad tootmisvahendid antud kolhoosnike kollektiivile. Kuivõrd kooperatiiv-kolhooslikud ettevõtted pole mitte suletud, isoleeritud majanduslikud üksused, võidakse nende õigust tootmisvahendeile ja töösaadustele realiseerida ainult vahetuse kaudu. Nii selgub väljaarenenud vahetuse, ühes sellega raha tarvilikkus ka kooperatiiv-kolhoosliku omandi majanduslikust iseloomust, mis valitseb põllumajanduses, kuid leiab aset ka tööstuses (tööstuslikud artellid).

Otseselt ühiskondliku töö jaotuse ja koopereerimise erinevused sotsialistlikus ühiskonnas — nii tööstuses kui ka põllumajanduses — tingivad vahetuse, selle väärtuselise vormi, raha tarvilikkuse ja ühes sellega väärtuse seaduse püsimise tema muudetud kujul.

Lõpuks toodetakse osa põllumajanduslikust toodangust kolhoosnike isiklikel elamuäärseil maalappidel. Kolhoosnike individuaal-majapidamiste olemasolu eeldab nende õigust müüa oma saaduste ülejääke turul, õigust turul vahetada põllumajandussaadusi tööstussaaduste vastu; ka see vahetus ei saa toimuda ilma rahata. Muidugi ei kuulu see rahavajaduse põhiliste põhjuste hulka. Kolhoosnike individuaal-majapidamiste tähtsus väheneb järjest vastavalt kolhoosliku korra kasvamisele ja kolhoosnike tööpäevade alusel jaotatavate sissetulekute suurenemisele.

*

Igas ühiskonnas väljenduvad antud ühiskonna tootmissuhted suuremal või väiksemal määral majanduslike kategooriate kaudu. Milliseid tootmissuhteid väljendab siis nõukogude raha?

Kuna kapitalistliku korra juures on üksiku töötaja töö eratöö, on sotsialistlikus ühiskonnas üksikute töötajate töö vahetult ühiskondlik töö.

Sotsialistlikus ühiskonnas on „üksikisiku töö algusest peale korraldatud kui kollektiivne töö. Ükskõik missugune ka oleks saaduste materiaalne kuju, mida see isik loob või aitab luua — ta on ostnud oma tööga mitte teatud erilise produkti, vaid teatud osavõtu kollektiivsest toodangust“ (Marxi ja Engelsi arhiiv, kd. IV, lk. 117).

Üksikisikule kuulub, või nagu ütleb Marx, „ta on ostnud oma tööga“, õiguse saada teatud osa ühiskondlikest saadusist. See õigus leiab konkreetse väljenduse teatud rahalise sissetuleku suuruses. Samal viisil omavad riiklikud ja kooperatiiv-tootvad organisatsioonid rahaliste vahendite näol õiguse vastavalt rahvamajandusplaanile saada teatud osa ühiskondlikest tootmisvahendeist.

Sotsialistlikus ühiskonnas raha ei väljenda mitte stiihiliselt väljakujunevaid antagonistlikke tootmissuhteid, vaid kahe sõbraliku klassi ja üldse kõigi sotsialistliku ühiskonna liikmete koostöö vahekordi.

Kõigepealt väljendab nõukogude raha tootmissuhteid, mis on tekkinud tööprotsessis, nii üksikisikute vahel kui

ka üksikisikute ja kogu ühiskonna vahel. Need vahekorrad realiseeritakse rahas töötasu maksmise juures sotsialistliku põhimõtte alusel (töölise ja teenijate töötasu, kolhoosnike tööpäevad). Teiseks nõukogude raha väljendab sotsialistlike üksikettevõtete vahekordi üksteisega ja riigi suhtes tervikuna võetult, kui need omavad juriidilise isiku õigused. Need vahekorrad põhinevad riiklikul rahvamajandusplaanil. Kolmandaks väljendab nõukogude raha tootmissuhteid kahe sõbraliku klassi — tööliklassi ja kolhoositalurahva — vahel, s. t. majanduslikke sidemeid linna ja küla vahel nii organiseeritud nõukogude kaubanduse liinis (põllumajandussaaduste varumine ja tööstuskaupade müük külas) kui ka organiseerimata kolhoositurul, mida reguleeritakse majanduslikul teel Nõukogude riigi poolt.

Olgugi et kaubavalmistuslikule ühiskonnale tüübilised tootmisvahekorrad üksikute iseseisvate kaubavalmistajate vahel osaliselt sotsialistlikuski ühiskonnas veel püsivad, kujutavad need endast täiesti tähtsusetut suurust ja omavad teist iseloomu. Puhtal kujul ilmnevad nad ainult juhul, kui kaubavalmistaja on üksiktalur või käsitööline. Nii üks kui teine liik kaubatootjaid omab NSVL ühiskondlikus tootmises täiesti tähtsusetut erikaalu. Kolhoosnike individuaal-majapidamised omavad aga ainult abistavat, ühiskondliku kolhoosliku majapidamise suhtes allutatud osa.

Nõukogude raha iseloom on määratud meie ühiskonna tootmisvahekordadega. Juba nõukogude korra algusest peale väljendas nõukogude raha uusi, kapitalismist põhiliselt lahkuminevaid sotsialistliku tootmise vahekordi.

Nõukogude rahal on säilinud see tähtsaim omadus, et ta on kui väärtuse mõõdupuu, mille abil toimub saaduste valmistamisele kulutatud töö, ühiskondlik arvelevõtt ja ühtlasi kui käibe vahend — ainete ühiskondlik vahetuse vorm. Töoarvestus ja ainete vahetus ei toimu sotsialistlikus ühiskonnas tootjate selja taga, vaid tootjate endi poolt. Raha funktsioone kasutatakse üleriigilise kontrolli organiseerimiseks töö- ja tarbimismäärade mõõtmisel.

Rahaga arvestab ja kontrollib Nõukogude riik materiaalsete väärtuste läbikäiku riiklikus tööstuses ja tunduvalt osa läbikäiku põllumajanduses. Lenin tõendas, et „rahaline

käive, see on niisugune asi, mis suurepäraselt kontrollib käibe rahuldavust riigis, ning kui see käive on ebarahuldav, muutub raha tarbetuks paberiks“ (Teosed, kd. XXVI, lk. 243).

Nõukogude finantssüsteem ja raha on sotsialistliku riigi majandusorganisatsiooniliste funktsioonide teostamise tähtsaim vahend, mis ei ole kodanlikus riigis mõeldav. Sotsialistliku ühiskonna raha ei oma kahepaikset iseloomu, ei väljenda klasside antagonistlikke vahekordi.

Raha on seltsimees Stalini määratlemisel see kodanliku majanduse instrument, mille Nõukogude valitsus võttis enda kätte ja kohaldas sotsialismi huvidele.

Stalinlikest tähendustest nõukogude raha kohta, tähendustest, mis omavad suurimat teoreetilist ja praktilist väärtust, õigesti arusaamine tähendab mitte ainult aru saada raha põhilisest joonest sotsialistliku ühiskonna tingimuses, vaid ka raha ülesannete erinevusest sotsialismi instrumendina Nõukogude riigi esimesel ja teisel arengufaasil.

Nõukogude raha kui töö- ja tarbimismäärade üle kontrolli teostamise abinõu põhiline ülesanne avaldub kõigepealt tema funktsioonides väärtuse mõõdupuuna ja ühiskondlike saaduste käibe vahendina nõukogude kaubanduse mehhanismis. Nõukogude raha ringleb, tema toimetab kaupade vahetust, kaupade käivet ja on seepärast raha, mitte abstraktne mõõtühik.

Raha funktsioon väärtuse mõõdupuuna väljendub nii tootmiskulude arvestuses kui ka hinna kujundamisel, mis määratleb vahetuse proportsioonid.

Sotsialistlikus majanduses on rahaline arvestus tihedalt seotud toodete arvestamisega natuuras ja selle töö arvestamisega tööajaühikutes, mis on kulutatud mitmesuguse kvalifikatsiooniga töötajate poolt. Toodete natuuras arvestamine ei ole tarvilik mitte ainult majanduse ja tootmisprotsesside tehnoloogia ratsionaalseks organiseerimiseks ettevõteteis ja tööstusharudes, vaid ka kogu rahvamajanduse plaanimiseks. Ilma selleta ei ole võimalik koostada sotsialistliku majanduse materiaalseid bilansse. Need bilansid on aga vajalikud õigete proportsioonide äramääramiseks üksikute majandusharude vahel.

Mitmesuguse kvalifikatsiooniga töö arvestus on vajalik tööjõureservide loomiseks ja kvalifitseeritud tööjõu plaanikindlaks täiendamiseks, tööbilansi koostamiseks. Ilma selleta pole võimalik lahendada töö organiseerimise kardinaalseid probleeme sotsialistlikus ühiskonnas.

Materiaalsed plaanid võimaldavad küll esemete ja tööriistade jaotamist majandusharude ja ettevõtete vahel, kuid ei võimalda määratleda elav- ega asjastatud töö üldkultuste vahekordi tööstusharude ja ettevõtete vahel. Arvestus natuuras ei anna kriteeriume mitmesuguseid saadusi valmistavate üksikute ettevõtete ja alade tegevuse tagajärgede võrdlemiseks. Sotsialistlik akumulatsioon ja üksikute alade ning kogu rahvamajanduse kogutoodang võivad väljenduda ainult väärtuselises, rahalises vormis. Oletame, et antud aastal on toodetud 100 tuhat autot ja 10 miljonit meetrit riidet, järgmisel aastal aga — 12 milj. meetrit riidet ja 80 tuhat autot. Kas nende kahe ala kaubatoodang kokku on tõusnud või vähenenud? Et sellele vastata, peab andma toodetud saadusile väärushinnangu.

Kaupade toodangu, rahva sissetuleku, rahva rikkuse ja sotsialistliku majanduse põhifondide plaanimine on ilma rahata kui väärtuse mõõdupuuta võimatu.

Lõpuks on ilma rahata võimatu ettevõtete majanduse ratsionaalne organiseerimine, kuna pole võimalik kulutusi võrrelda tulemustega ega teostada majanduslikku kalkulasiooni.

Hinnad kaupadele, mis on toodetud riigiettevõtete poolt, määrab riik ise. See ei tähenda aga mitte, et riik võib vabalt määrata ükskõik mis hinna. Nõukogude riigil on võimalus laiades piirides muuta hinnamäärade vahekordi, kuid see peab toimuma arvestades väärtuse seadusi, mille piires toimumiski hindade kujunemise protsess.

Hind kui väärtuse rahaline väljendus ei lange igal üksikul juhul kokku väärtuse suurusega. Kapitalistlik-kaubanduslikus majanduses hinnad kord tõusevad väärtusest kõrgemale, kord langevad sellest allapoole. Toimub vahetpidamatu stiihiline hindade kõikumisprotsess väärtuse kui nende keskuse ümber.

Ex bibl. univ. Tart.

Ka sotsialistliku majanduse tingimuses ei lange iga üksiku kauba hind kokku tema väärtusega. Kuid väärtuse ja hinna mittekokkulangemisel on nõukogude ühiskonnas hoopis teised põhjused ja teine iseloom. Kui kapitalistlikus ühiskonnas hindade mittekokkulangemine väärtusega on tingitud kapitalistliku majanduse stiihilisest arengust, siis meie ühiskonnas on see majanduse plaanilise juhtimise tulemus, riigi poolt plaanikohaste hindade määramise resultaat. Nõukogude riik kasutab hindade väärtusest lahkumineku mehhanismi oma ülesannete teostamiseks tootmise ja jaotamise alal.

Vahetuse tingimused sotsialistlike ettevõtete vahel määratakse hinnapoliitika ja hindade plaanimisega. Vahetuse tingimused avaldavad mõju tootmisprotsessile: ühel juhul nad stimuleerivad enam kasuandva toodangu väljalaskmist (kui väljalaskehinnad on võrdlemisi kõrged); teisel juhul vastupidi vähendavad majandusliku kalkulatsiooni huvi vähem tulusa toodangu väljalaskmisel (kui väljalaskehinnad on võrdlemisi madalad — omahinna lähedal või isegi alla), kuid see kõik toimub assordimendi lubatud manööverdamisvõimalustega plaaniülesannete piires. Nõnda avaldab vahetusprotsess, mis sõltub tootmisprotsessist, omalt poolt vastumõju tootmisprotsessile. Sellest selgub suur tähtsus, mida omab vahetuse proportsioonide õige plaanimine, s. o. hinna määramine, kaasa arvatud akumulatsiooni plaanimine. Siiski on meie hinnakujundamise süsteemis veel küllalt palju vigu. Pärast sõja lõppu on hinnakujundamise süsteemi ratsionaliseerimisel eriti suur tähtsus.

Hind ja omahind — see pole paljas ühiskondliku töö arvestamise vorm, see on plaanimise ja üleriigilise kontrolli vorm töö ja tarbimise määra üle. Omahinna plaanimisel on direktiivne iseloom: plaanis määratakse majandusliku kalkulatsiooni, tootmistehnika kasvu ja vanu iganenud toodangunorme murdva stahhaanovliku liikumise alusel kindlaks teatud tootmisabinõude kasutamise efektiivsus.

Raha funktsioon käibeabinõuna teenindab sotsialistlikus ühiskonnas kaubavahetuse protsessi. Selle vahetuse kaudu realiseeritakse ühiskondliku toote jaotuse plaanilised proportsioonid. Neisse proportsioonidesse on ühelt

poolt sisse plaanitud hinnad ja pakutavate kaupade kogus rahalises väljenduses, teisalt nõudmine, s. o. elanikkonna ja sotsialistlike ettevõtete ostufondid.

Sotsialistliku majanduse iseloom ei määratle mitte ainult nõukogude raha olemuse ja tema funktsioonid, vaid ka tema kindlustuse materiaalsed alused, tema kindluse.

Nõukogude raha stabiilsuse kindlustamise probleem püstitati ja lahendati seltsimees Stalini poolt 1933. a. esimese viisaastaku kokkuvõtte aruandes. Seltsimees Stalin ütles siis: „Millega on kindlustatud nõukogude valuuta stabiilsus, muidugi, kui pidada silmas organiseeritud turgu, millel on otsustav tähtsus maa kaubakäibes, ja mitte organiseerimata turgu, millel on ainult teisejärguline tähtsus? Muidugi mitte ainult kullatagavaraga. Nõukogude valuuta stabiilsus on kindlustatud eelkõige määratu suure hulga riigi käes olevate kaupadega, mis lastakse kauba ringvoolu kindlate hindadega. Kes majandusteadlastest võib eitada, et niisugune kindlustus, mis esineb ainult NSV Liidus, on valuuta stabiilsusele palju reaalsemaks kindlustuseks kui ükskõik misugune kullatagavara?“ (Leninismi küsimusi, lk. 345).

Kapitalistlikes riigis kaupade massid ei kuulu riigile ja seepärast on seal niisugune kaupadega valuuta kindlustamine riigi poolt võimatu. Pangatähtede kindlustamine vekslite ja kaupadega, millised on pangale panditud või panga poolt omandatud, ei ole usaldusväärne, sest nad kaotavad oma väärtuse kriiside ajal. Nõukogude valuuta kindlustus kaupade näol on väljaspool väärtuse kaotamise ohtu kriiside ajal.

Nõukogude käibel oleva raha kogus peab olema küllaldane, et täielikult realiseerida kaupade kogused riigi poolt määratud hindade alusel.

Mida kiirem on käive, seda suurema koguse kaupu võib realiseerida antud raha kogusega. Seepärast kaubakäibeks tarvilik rahakogus määratakse kaupade hindade summaga, jagatud rahakäibe kiirusega. Marx kirjutab: „See seadus omab üldist kehtivust“ („Kapital“, kd. I, lk. 115, 1937).

Organiseeritud kui ka organiseerimata turul liikleb üks ja sama raha — nõukogude raha. Turgude ja hindade erinevus on erinevuseks ühtses käibesfääris.

Kaupade kogus kolhoositurul ja nende hinnad mõjutavad tööliste ja teenistujate reaaltöötasu taset. Mida enam on kaupu kolhoositurul ja mida madalamad on nende hinnad, seda enam tarbeaineid jõuavad töötajad muretseda.

Raha täidab NSV Liidus ka kõiki teisi funktsioone. Ta esineb aardena kui ka maksevahendina. Aarde funktsiooni täidab meil kuld, peamiselt riigile kuuluva ühiskonnastatud, tsentraliseeritud kullatagavara kujul. See aare on maailma raha reservfond kogu nõukogude ühiskonnale. Ta on ühtlasi ka nõukogude raha kindlustuseks põhilise kindlustuse kõrval riigile kuuluvate kaubakoguste näol.

Teisest küljest nõukogude raha kui niisugune leiab kasutamist üksikute töötajate poolt akumulatsioonivahendina ehk töösäästudena. Selle kogutud raha püüab riik hoiukasade võrgu ja riigilaenude kaudu muuta rahaliseks fondiks, mille kaudu teostatakse laiendatud taastootmist. Sellega on kogumissfääridest väljatõmmatud raha uuesti värvatud taastootmisprotsessi ja pandud uuesti funktsioneerima käibeprotsessis.

Nõukogude riik on huvitatud sellest, et kodanike tööga kogutud säästud krediidisüsteemis suureneksid aasta-aastalt. Säästude kasv — see on töötajate heaolu kasvu näitav.

Maksevahendi funktsioonis on raha igasuguste kohustuste kustutamise abinõuks, ennekõike aga riiklikuks kohustuseks maksta sotsialistlikus majanduses töötajate töö eest. Seda raha funktsiooni kasutatakse kõigepealt töö õigeks organiseerimiseks ja selle tootlikkuse kasvu stimuleerimiseks tariifide süsteemi ja tükitöö normide, samuti ka kassa kontrolli kaudu Riigipanga poolt töötasufondide väljaandmise üle (töötasufondide väljamaksmine vastavalt tootmisplaani täitmise protsentidele). Sellesama raha funktsiooni kaudu organiseeritakse krediidi- ja maksesüsteemi abil ühelt poolt sotsialistlike ettevõtete ja majanduslike organisatsioonide ning teisalt — linna ja maa töötajate klasse rahalised säästud.

Käibeabinõude funktsioonis on rahakäive ainult kaubakäibe vahelüliks. Maksevahendi funktsioonis ei teeninda

nõukogude raha kaubakäivet, vaid omab iseseisvat liikumist. See rahakäive omab kindlat, rahvamajandusliku plaaniga põhimiselt ettenähtud mõju töötasu ja rahva ostujõu fondide suurusele ning struktuurile. Ta mõjutab ka kogu rahvamajanduse struktuuri tervikuna.

See nõukogude raha funktsioon omab suurimat tähtsust tootmisplaanide täitmise kontrollimisel ja isemajandamise kindlustamisel. Et õigel ajal kustutada pangakrediite ja tasuda maksekohustusi, on tarvis koguda raha maksutähtpäevadeks, milleks on aga tarvis täita plaan kõigi koguseliste ja mihuseliste näitarvude kohaselt. Isemajandamist tugevdatakse veel trahvide, viiviste ja tagatiste võtmisega majandusorganeilt, milline rikkus oma kohustusi: see aitab kindlustada lepingulist distsipliini.

Sotsialistlikud ettevõtted võivad mõnesuguseil põhjusil mõnikord tunda finantsilist pinget — maksevahendite puudust. Kuid rahalis-krediidilised kriisid ei ole sotsialistlikus ühiskonnas võimalikud. Kapitalistlikus ühiskonnas süveneb ja teravdab raha funktsioon maksevahendina kõiki vastuoksusi tootmisel. Sotsialistlikus ühiskonnas on see funktsioon tähtsamaid tegureid kontrollimisel rubla kaudu, isemajandamise kindlustamisel ja plaanilise rahalise akumulatsiooni organiseerimisel.

Nii erinevad nõukogude raha funktsioonid sotsialistlikus ühiskonnas põhiliselt raha funktsioonidest kapitalistlikus ühiskonnas. Selle erinevuse määravad nõukogude majanduse iseloom, tema arenemise seadused.

Nõukogude riik alistas täielikult raha kui kodanliku majanduse tööriista sotsialistliku ülesehituse ülesannetele. Nõukogude raha aitas kaasa riigi sotsialistliku industrialiseerimise ja põllumajanduse kollektiviseerimise ülesannete lahendamisele, kaubakäibe laienemisele, tootmisliidu sõlmimisele linna ja maa vahel, akumulatsiooni kasvule ja selle ratsionaalsele ärakasutamisele sotsialismi huvides, kommunismi esimese faasi põhimõtete teostamisele: „Igaühelt tema võimete järgi, igaühele tema töö järgi.“

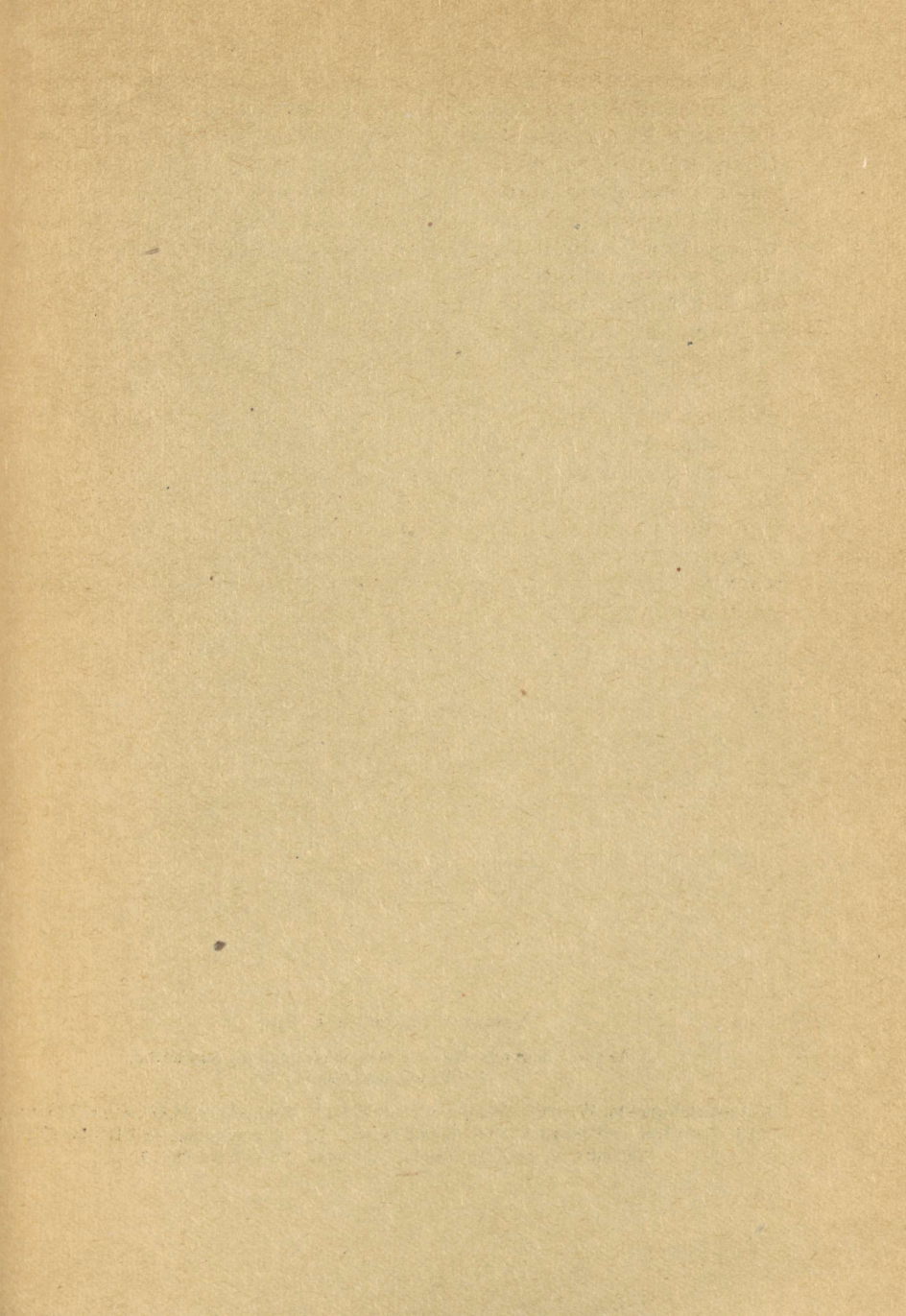
Nõukogude raha ja finantssüsteem, samuti nagu ka teised nõukogude majanduse vahendid, etendasid tähtsat osa nõukogude rahva võitluses saksa fašistlike vallutajate vastu.

Ehitades rahvamajandust ümber sõjalaolukorrale ja juhtides majanduslikud ressursid ning reservid Isamaasõja tarvidustele kasutasid Lenini-Stalini partei ja Nõukogude valitsus kõigiti ära meie majanduse säärase tähtsa tööriista, nagu nõukogude raha ja finantssüsteem.

Sel ülesandel teostati riigi rahanduslike ressursside mobiliseerimine, tööliste, kolhoosnike ja intelligentsi patriotismi tõusu mõjul leidsid laialdast kasutamist töörahva säästud kaitsefondi ja Punaarmee fondi loomiseks, riiklike sõjalaenude, raha ja asjade loteriide realiseerimiseks jne.

Järgides karmi büdžeti- ja krediididistsipliini ja kasutades ökonoomselt rahalisi vahendeid aitasid meie partei, nõukogude ja finantsorganid kaasa maa sõjamajanduse tugevdamisele.

Fašistlike röövvalutajate poolt hävitatud majanduse taastamise ülesanded nõuavad nõukogude rubla igakülget tugevdamist, raha ja finantssüsteemi, finants- ning pangakorjanite töö paremale järjele tõstmist ja partei ning nõukogude organisatsioonide tähelepanu suurendamist sellele meie rahvamajanduse tähtsaimale alale.



60 kop.

A-16062

TÜ RAAMATUKOGU



1 0300 00499028 1