

Нарва
пушевоушедь



VII

A-1515 II

Назва путеводитель

8Н5111

ЭСТОНСКОЕ
ГОСУДАРСТВЕННОЕ
ИЗДАТЕЛЬСТВО

ТАЛЛИН
1960

Составил
Е. КРИВОШЕЕВ

Tartu Riikliku Ülikooli
Raamatukogu

141748

В 14 км от Балтийского моря, там, где бурная река Нарва прорывает каменистое плато и, вырвавшись из тесного русла, величественно разливается на несколько сот метров, на высоких ее берегах раскинулись два города — Нарва и Ивангород. Исторические судьбы этих городов на протяжении многих веков были связаны крепкими узами, современное их развитие также переплелось теснейшим образом. Поэтому в настоящей книге история Нарвы и Ивангорода рассматривается вместе, хотя административно они относятся к разным областям и даже — республикам¹.

Нарва расположена на 59° 23' с. ш. и 45° 52' в. д., в 148 км от крупного экономического и культурного центра страны Ленинграда и в 220 км от столицы республики — Таллина. По количеству населения Нарва занимает сейчас пятое место среди городов ЭССР после Таллина, Тарту, Пярну и Кохтла-Ярве².

Два характерных ориентира бросаются в глаза при первом же знакомстве с городом. Это Германский замок и Ивангородская крепость. Словно два могучих исполина стоят они друг против друга на обоих берегах реки — немые свидетели давно минувших времен.

Небольшое эстонское поселение, возникшее на берегу бурной реки около тысячелетия тому назад, дало жизнь городу с развитыми ремеслами и торговлей, городу, который в качестве пограничного

¹ Граница между Советской Эстонией и Ленинградской областью Российской Федерации проходит по р. Нарве.

² Собственно в Нарве насчитывается 24 тыс., вместе же с Ивангородом и Нарва-Йыэсуу — свыше 41 тысячи человек.

пункта немало способствовал экономическому и культурному сближению эстонцев и славян, живших по соседству. Выгодное географическое положение, близость крупнейших городов древности как на Востоке, так и на Западе Европы, богатые природные условия — все это обусловило бурный рост экономики города, а удобство с точки зрения военностратегической в течение веков превратило торговый и ремесленный центр в мощную крепость на Балтике.

Едва ли найдется еще такой город в Прибалтике, кроме, пожалуй, Тарту, история которого была бы так тесно связана с судьбами отдельных русских княжеств, русского государства. Находясь на перекрестке важных водных и сухопутных путей, Нарва с самого ее возникновения служила воротами, через которые шли русские и иностранные товары.

На протяжении минувших веков Нарва не раз оказывалась в руках иноземных завоевателей, и неизменно в борьбе против них на помощь эстонскому народу приходил великий русский народ. Так было в прошлом. Так случилось и теперь, в годы Великой Отечественной войны, когда Советская Армия, в которой было немало сынов эстонского народа, изгнала из Нарвы гитлеровских захватчиков.

Груды развалин и абсолютное безлюдье нашли здесь воины Советской Армии, вступившие в город после его освобождения 26 июля 1944 года. Из 3550 каменных зданий уцелело лишь 198 полуразрушенных домов. Из 32 000-го населения, проживавшего в городе в 1941 г., осталось только два человека: остальные частью сражались на фронтах Великой Отечественной войны, частью скрывались в лесах, в тылу у врага выполняя задания партии и правительства; много нарвитян было угнано в фашистское рабство, томилось в бесчисленных концентрационных лагерях, наконец, истреблено физически.

Но велик созидательный дух народов СССР. Сразу же после освобождения Нарвы началось ее восстановление, в котором приняли участие эстонцы, русские, латыши, белоруссы, украинцы и представители других народов нашей страны. Древняя

Нарва оделась лесами новостроек. Она стала приобретать современный социалистический облик.

Если на протяжении многих сотен лет Нарва была крупным торговым портом и крепостью на Балтийском море, то в 19 в. она пережила вторую молодость, превратившись в крупный промышленный город Эстонии с числом рабочих на конец века более 18 тысяч. В советское время, на наших глазах город переживает свою третью молодость — становится крупнейшим энергетическим центром не только Эстонии, но и всего северо-запада Европейской части СССР. Бурные воды реки Нарвы уже полностью поставлены на службу человеку — снабжают дешевой электроэнергией Эстонскую республику и Ленинград с областью. Заветная мечта эстонского народа осуществилась. Ныне осуществляется и другая мечта — использование для получения электроэнергии местного сланцевого топлива. По плану шестой пятилетки близ Нарвы сооружается Прибалтийская ГРЭС—1, мощность которой превысит мощность Нарвской ГЭС.

І. ВОЗНИКНОВЕНИЕ И РАЗВИТИЕ НАРВЫ И ИВАНГОРОДА.

(КРАТКИЙ ИСТОРИЧЕСКИЙ ОЧЕРК).

Живописные берега реки Нарвы были заселены еще издревле. В верхнем и среднем течении реки обнаружено много археологических памятников XI—XII вв. н. э., тогда как нижнее течение вплоть до песчаных берегов Финского залива изобилует памятниками и находками более древнего происхождения, относящимся к неолиту и даже мезолиту³.

Самым древним археологическим памятником вблизи Нарвы является территория бывшей деревни Тырвала, расположенной на правом берегу р. Нарвы в 8 километрах к северу от города. Здесь, под мощным слоем диатомита на растительном подстилающем слое обнаружены костяной кинжал, деревянное ботало, наконечники стрел, изображение змеи из рога и другие предметы. Эти отдельные находки на небольшой территории дают право предположить, что здесь в далеком прошлом проживали или, во всяком случае, бывали первобытные люди.

Пыльцевой анализ показал, что эти предметы были в употреблении, примерно, в 6—5 тысячелетиях до н. э.

В северном пригороде Нарвы, известном под названием Сиверцы, в 200-х метрах от берега реки также обнаружены отдельные находки, относящиеся к 6—5 тысячелетиям до н. э. Это — орудия труда из кости и рога, остатки лыковой рыболовной сети, каменные грузила, поплавки из сосновой коры и т. д.

³ Неолит — новокаменный век, охватывающий период с III по I тыс. до н. э.

Мезолит — среднекаменный век имеет продолжительность с VII по IV тыс. до н. э.

Ряд неолитических стоянок III—II тысячелетий до н. э. обнаружен археологическими экспедициями на левом берегу реки в 7—8 км к северу от Нарвы на территории бывшего поселка Рийгикюла и носящих условные названия — Нарва-Рийгикюла I, II и III. Они находятся на песчаной дюне шириной около одного километра. В прошлом здесь проходил берег моря, отступивший впоследствии к северу. Территория поселений ограничена на юго-востоке речкой Черной, на северо-западе — безымянным ручьем, на северо-востоке — рекой Нарвой.

Археологические раскопки показали, что в самом городе существовало поселение первобытного человека. На нем в изобилии найдены кости домашних и диких животных — собаки, лося, кабана, бобра, оленя, мелких хищников. Интересны находки предметов домашнего обихода первобытных жителей: кремневые наконечники стрел, точильные бруски, шлифовальные плиты, скребки, долота, костяные шилья, черепки глиняной посуды с характерным для неолита орнаментом, каменные и костяные украшения и т. д.

Стоянка в Нарве располагалась на левом берегу реки в районе Липовой Ямки. Здесь, в защищенном с трех сторон от ветров месте и обнаружено древнейшее поселение. Какова общая площадь стоянки, и была ли это одна стоянка или несколько — трудно судить, так как раскопки велись на сравнительно небольшой площади и имели разведывательный характер. Поселение возникло примерно в 3 тысячелетии до н. э.

В конце первого тысячелетия до нашей эры предки теперешних эстонцев построили на территории современной Нарвы укрепленное городище, которое существовало здесь несколько столетий, пока не было заброшено его обитателями.

В XI—XII вв. н. э. территория города была вновь заселена древними эстами. Здесь возникло постоянное поселение, жители которого наряду с земледелием, скотоводством, охотой, бортничеством занимались ремеслами и торговлей. Это поселение и положило начало городу Нарве.

В XIII и XIV вв. Нарва известна уже как порт, укрепленный город, центр ремесла и торговли, узел сухопутных и водных путей. О ней упоминают ливонские и русские хроники.

Первое упоминание о Нарве в древних русских летописях относится к 1256 г. Вот что сообщается там о ее возникновении:

«В лето 6764 (1256) приидоша Свеи, и Емь, и Сумь и Дидман со своею волостью и множеством рати и начаша чинити город на Нарове».

Под «емью» и «сумью» следует понимать местные финно-угорские племена, под «Дидманом» подразумевается вассал датского короля Дитрих Фон Кивель, а слово «свеи», повидимому, употреблено летописцем для обозначения скандинавов, как позднее словом «немец» называли всех выходцев из Западной Европы.

Это свидетельство Новгородского летописца официально принято за год основания Нарвы. В 1856 г. отмечалось 600-летие города. В память об этом торжестве остались литографский камень с видами Нарвы и обновленные в честь 600-летия знамена ремесленных цехов, хранящиеся в местном музее. В 1956 г. общественность нашей страны отмечала 700-летний юбилей Нарвы.

Название свое город получил от слова «нарви», что на древне-эстонском языке обозначает водопад. Некоторые ученые считают, что название города произошло от корня эстонского слова «нару», что значит шум, треск. Существуют и другие мнения о происхождении названия Нарва. В частности, русские историки усматривают в нем славянский корень, производя его из слова «нерова», что должно обозначать неровное, порожистое русло реки. С этим словом перекликается название одного из районов Новгорода, «Неревский конец», встречающееся в русских летописях уже в XII столетии⁴. Дальнейшие этапы развития этого слова «Норова», «Нарова». Последнее название до сих пор еще употребляется для обозначения реки.

⁴ Историограф Н. М. Карамзин считает, что Неревский конец Новгорода обязан своим названием р. Нарве.

В русских летописях Нарва часто называлась Ругодивом⁵, что значит «производитель руги», т. е. пеньки⁶. Конечно, пенька в Нарве не производилась, она привозилась из Новгорода и Пскова, Нарва же служила лишь транзитным пунктом по транспортировке пеньки в Европу. Пенька, однако, оставалась важнейшей отраслью Нарвского экспорта вплоть до XIX века.

В конце XII и начале XIII века учащаются нападения западных захватчиков на земли прибалтийских народов. Первые походы захватчиков были совершены сюда еще в VI—VII вв., но они не имели большого успеха и не носили постоянного характера. Но уже в конце XII в. отдельные разобщенные нападения западных пришельцев на народы Прибалтики приобретают планомерный характер.

Военную авантюру против слабо вооруженных и разобщенных прибалтийских народов возглавил ставленник Ватикана епископ Альберт. По его инициативе в 1202 г. из всякого рода авантюристов и вояк-грабителей был создан специальный военномонашеский орден воинов Святой Марии («Меченосцев»)⁷, ставивший своей целью захват Прибалтики и дальнейшую экспансию в земли русских. Основным ядром этого ордена были немецкие рыцари. В 1208 г. крупные военные силы ордена вторглись в пределы южной Эстонии, подвластной Новгороду. Эстонцы поднялись на борьбу за свободу и независимость своей страны. Бескорыстную братскую помощь нашел эстонский народ в лице русского народа. К 1217 г. сложился боевой союз эстонцев и русских против захватчиков.

Несмотря на свою многочисленность, хорошее вооружение и знание приемов ведения войны, не-

⁵ Впервые это название употреблено по отношению к городу в середине XIV в., существовало же оно вплоть до XVIII в. Петр I в своих приказах часто именует Нарву Ругодивом или Ругодевом.

⁶ В отношении слова «Ругодив» тоже нет единого мнения: в толковом словаре русского языка под ред. проф. Ушакова «руга» значит церковная земля.

⁷ Члены ордена носили на белых плащах скрещенные меч и крест.

мецкие рыцари не могли в одиночку разбить этот союз. Поэтому они вынуждены были обратиться в 1218 г. за помощью к датскому королю, хотя вмешательство датчан было им не совсем выгодно, т. к. приходилось делить добычу на двоих.

Дания — крупнейшее государство Европы того времени, имевшее сильную армию и флот, давно выжидало удобного случая для вступления в военную авантюру в Эстонии. Воспользовавшись благоприятной обстановкой, датчане после тщательной подготовки напали летом 1219 г. на северную Эстонию. Произошло жестокое сражение с жителями г. Таллина и окрестных земель, в результате которого эстонцы были разбиты, а их город разгромлен.

Продвигаясь на восток страны, датчане сжигали деревни и города, убивали население, превращали землю в пустыню. К концу 1220 г. в их руках оказалось 4 северных мааконда⁸ — Рявала, Харьумаа, Ярвамаа и Вирумаа, южная часть страны была захвачена Орденом меченосцев.

В коалицию против Эстонии вступила и Швеция. Шведские феодалы в 1220 г. выслали на кораблях значительные военные силы с тем, чтобы урвать себе кусок добычи в истерзанной Эстонии. К концу года шведам удалось захватить провинцию Ляэнемаа, несмотря на то, что она еще до этого была оккупирована немцами.

Огнем и мечом насаждали датско-немецкие рыцари христианство в захваченных землях. Слабо вооруженные, не имевшие опыта ведения войны, разрозненные местные племена сражались за свою свободу, тысячами гибли, но не сдавались. «Если бы эти племена (балтийские — Е. К.), — писал К. Маркс, — были единодушны, то христианская германская скотская культура была бы вышвырнута вон».

В 1223 г. в Эстонии вспыхнуло восстание против поработителей. В ходе восстания эстонцы в союзе с русскими изгнали из северной Эстонии захватчиков. Датчане смогли удержаться только за крепкими

⁸ Мааконд (эст.) — провинция, земля.

стенами Таллина. К осажденным под видом помощи стали прибывать орденские войска. С большой жестокостью они подавили восстание.

Воспользовавшись своим пребыванием в северной Эстонии, меченосцы в 1227 г. вытеснили оттуда своих союзников — датчан, с которыми у них происходили постоянные распри из-за власти и земельных владений.

В 1236 г. в битве при Саула литовцы и земгалы разгромили Орден меченосцев, убили магистра и всех военачальников. После этого боя Орден меченосцев перестал существовать. Вместо него захватчики при поддержке папы Римского поспешили создать новую военную организацию. В 1237 г. остатки меченосцев слились с Тевтонским, или Немецким орденом⁹, ответвление которого, базировавшееся в Ливонии, стало называться Ливонским орденом.

Перед лицом общей опасности папа Римский поспешил помирить давних соперников немцев и датчан. По Стенсбийскому договору 1238 г. Ливонский Орден возвращал Дании северные эстонские провинции — Рявала с Таллином, Хартюмаа и Вирумаа с Нарвой. Союз этих двух хищников острием своим был направлен против русских. Захватчики стремились отторгнуть новгородские и псковские земли. Но их планы были сорваны блестящими победами русских войск на р. Неве (1240 г.) и Чудском озере (1242 г.).

В 50-х годах XIII в. снова возникает идея вторжения в русские владения, тем более, что она подогревалась из Рима. Инициаторами агрессии против Руси на этот раз были немецкие феодалы из датской Эстонии Дитрих фон Кивель («Дидман» русских летописей) и Отто фон Люнебург, владения которых соприкасались с русскими землями. Не последнюю роль в этой агрессии играла Швеция. Учитывая, что борьба с Новгородом и Псковом может затянуться на неопределенный срок, захватчики решили создать прочный опорный пункт вблизи рус-

⁹ Тевтонский (немецкий) орден возник в Палестине в конце XII в., в XIII в. перенес свою деятельность в Северную Европу.

ской границы. Наиболее выгодным местом для предполагаемого строительства был город Нарва, расположенный у переправы через реку на восточной границе датских владений. Здесь и развертывается весной 1256 г. строительство опорного пункта для датско-немецкой агрессии. Новгородцы, зорко охранявшие свои границы от иноземного вторжения, в этом строительстве усмотрели недружелюбный акт и пошли походом на р. Нарву. Испугавшись приближения войск Александра Невского, чьи победы были еще свежи в памяти рыцарей, Дитрих фон Кивель и Отто фон Люнебург бежали за море, бросив начатое строительство. Русские, узнав об этом, повернули свои полки на шведские владения в Финляндии.

Датчане вскоре возвратились в Нарву и продолжили прерванное строительство. В ответ на это русские совершили ряд походов в Заларовье (в 1262, 1268, 1276 гг.). Особенно удачным был объединенный поход семи русских князей в 1268 г. Жестокое сражение произошло под Раквере, где датско-немецкие войска были наголову разбиты.

Укрепившись на левом берегу реки Нарвы, датчане пытались обосноваться и на правобережье. В 1294 г. они построили городок на правом, новгородском, берегу реки, но новгородцы до основания уничтожили все постройки, захватчики же поспешили укрыться в Германском замке.

Расположенный на перекрестке важнейших торговых дорог и защищенный крепостью от нападения город на р. Нарве приобретает все большее значение. Недаром Новгородская летопись за 1294 г. называет Нарву «большим селом». Вскоре Нарва превратилась в город и официально: в первой четверти XIV в. ей были даны городские права.

Город стал играть большую роль в торговле русских княжеств с Западной Европой. Особенно его значение возрастало в периоды торговых эмбарго, которые применяли с целью оказания давления на торговую политику Новгорода и Пскова северонемецкие города, объединившиеся в середине XIV в. в специальный торговый и политический союз, но-

сивший название Ганзейского. В периоды таких торговых эмбарго Нарва являлась одним из немногих центров, через которые осуществлялась торговля Запада с Востоком, так как она, не являясь членом Ганзейского союза, зачастую не выполняла его решений. Нарвские торговцы продолжали свои поездки на р. Лугу, где они встречались с русскими и обменивали свои товары. В то же время русские купцы по рекам Россони и Нарве подъезжали к Нарвскому рынку, располагавшемуся в то время в районе теперешней Раквереской улицы¹⁰.

*

Территория Эстонии в XIII — середине XIV века представляла собой пеструю картину, свойственную феодальному землепользованию. Северная Эстония управлялась вассалами датского короля, юго-восточная Эстония принадлежала Тартускому епископу, на западе страны господствовал Сааре-Ляэнеский епископ, остальная часть составляла владения Ливонского ордена. Эти группировки, господствовавшие в стране, стремились расширить свои владения за счет соседей. Особенно сильные противоречия существовали между Орденом и епископами, а также между последними и городами. И только в одном они были единодушны — в стремлении захватов на Востоке, в русских землях.

Борьба феодалов между собой тяжело отражалась на сельском и городском населении. Вся политическая, военная и судебная власть принадлежала немецким феодалам. Крестьяне не пользовались никакими правами. Они были крепостными рабами правящей феодально-рыцарской верхушки, которая жестоко эксплуатировала их, присваивая продукты их труда.

Эстонские крестьяне не раз поднимались на борьбу за свои права, свободу, против феодального гнета. Но все эти выступления были плохо органи-

¹⁰ Здесь упиралась в реку древняя Таллинская дорога. На берегу, у переправы, вероятно, находился рынок.

зованы, возникали стихийно и жестоко подавлялись рыцарями. Особенно сильное восстание вспыхнуло в Эстонии в 1343 г. Оно продолжалось несколько лет. Подняли восстание крестьяне провинции Харьюмаа. К харьюмасцам примкнули жители других провинций материковой и островной Эстонии. Согласно сообщению Новгородской летописи только в Вирумаа и Харьюмаа восставшие уничтожили больше 300 феодалов. Находясь в таком затруднительном положении, датчане обратились за помощью к Ордену. Однако в землях самого Ордена было неспокойно. Крестьянские волнения начались и там.

Повстанцы понимали, что одним им не справиться с хорошо вооруженными рыцарями. Они послали гонцов в Псков и Новгород с просьбой взять под защиту Эстонию. Пятитысячное псковское войско выступило на помощь восставшим и уже в конце мая 1343 г. вступило в земли Тартуского епископа. Нанеся ряд поражений орденским и епископским войскам, псковичи спешили на соединение с главными силами повстанцев.

Чтобы не допустить соединения русских с эстонцами, Орден решил любыми средствами подавить восстание. Начав переговоры, рыцари вероломно перебили эстонских послов и внезапно напали на эстонское ополчение, осаждавшее Таллин. В этом бою эстонцы были разбиты. Опасаясь наступления русских в помощь восставшим, вассалы датского короля в 1345 г. передали Нарвский замок магистру Ордена, который расположил здесь сильный рыцарский гарнизон.

На этом, собственно, закончилось господство датчан в Нарве, так как в 1346 г. Вальдемар IV, не надеясь удержать за собой свои владения в северной Эстонии, продал их за 19 000 серебряных марок Немецкому ордену, который в свою очередь перепродал их в 1347 г. Ливонскому ордену, взяв с него уже 20 000 серебряных марок...

С приходом к власти ливонцы для обеспечения управления страной разделили Эстонию на 4 крупных и 7 мелких провинций, во главе которых стояли рыцарские начальники — комтуры и фогты. Провин-

ции в свою очередь делились на мызные земли, управляемые помещиками. Резиденциями комтуров и фогтов были укрепленные города и замки.

Нарва оказалась центром одной из семи малых провинций. В ее замке вместо датских военачальников расположилось подразделение Ордена, возглавляемое фогтом.

Городское управление подчинялось этой полувоенной, полумонашеской силе. Фогт был постоянным членом магистрата, он же производил сборы налогов с жителей города и окрестных деревень, вершил над ними суд, вел переговоры с русскими, выполняя функции посла Ливонского ордена.

Городская аристократия, из среды которой пополнялись ряды Ордена, была тесно связана с рыцарями. Угодную Ордену политику проводили священники и монахи. Из среды горожан немецкого происхождения выделялись купцы, ростовщики, ремесленники. Все остальное ненемецкое население города, состоявшее из эстонцев и русских, представляло собой плебейский класс, призванный обслуживать городскую аристократию и рыцарство. Это были преимущественно мелкие торговцы, ремесленники малоодоходных отраслей ремесла, рыбаки, портовые грузчики, домашняя прислуга, крепостные крестьяне, бежавшие в город от притеснений помещиков, извозчики, чернорабочие. Большая часть этой социальной группы городского населения не имела прав бюргерства и влачила жалкое существование.

По примеру других городов нарвские ремесленники объединились по профессиям в цехи, последние составили так называемую Малую Гильдию. Купечество создало свою организацию — Большую Гильдию.

Так как хозяйство в Эстонии в этот период было натуральное, то и внутренняя торговля была развита слабо: каждое хозяйство само себя снабжало всем необходимым. Поэтому очень большое значение имела торговля с Русскими землями. Нарва росла и процветала исключительно благодаря русской торговле, которая осуществлялась через город, как через транзитный пункт. Из городов Западной

Европы везли сюда сукна, полотна, фрукты, предметы роскоши, оружие, медикаменты и т. д. Очень важным товаром была соль; ее привозили с берегов Франции. Французской солью в то время снабжалась Финляндия и весь северо-запад России. Русские привозили для обмена свои товары: пушнину, воск, мед, кожи, рыбу, сало, лен, коноплю и др.

Бойкой торговле мешали частые военные действия. Ливонцы не отказались от своей традиционной политики захвата чужих земель. Они часто нападали из Нарвского замка на владения русских, грабили купцов. В ответ на это новгородцы и псковичи «страха ради» опустошали Нарву и селения за ней.

Но, несмотря на частые военные действия, город неуклонно рос. В конце XIV в. в нем проживало около 1000 чел. К этому же времени относится строительство каменных стен вокруг города. По развалинам этих стен мы можем судить о границах Нарвы XIV в. Западная стена проходила по современной ул. Сталина, северная — по ул. О. Кошевого, южная — по Ленинградскому шоссе, восточная — вдоль берега реки.

*

В конце XV в. заканчивается формирование единого централизованного Русского государства. При Иване III, московском князе (1462—1505), завершается объединение русских княжеств вокруг Москвы.

Постоянная опасность и потребности самообороны ускорили процесс образования Русского государства. Оборонительные линии прежних новгородско-псковских земель теперь вошли в общую систему обороны страны. Поэтому форпосты северо-западной линии страны были перестроены в соответствии с новыми требованиями. Встав на службу могучему государству, они получили новые боевые и архитектурные качества, выражавшие идею ее мощности и независимости.

Наряду с реконструкцией северо-западных укреплений, начинается сооружение совершенно но-

вых крепостей. К их числу относится Ивангородская крепость, строительство которой началось в 1492 г. Крепость была построена на правом берегу р. Нарвы, против рыцарского замка, у древнего эстонско-русского поселения, существовавшего здесь с незапамятных времен.

Ивангородская крепость являла собой новую ступень в развитии русского крепостного зодчества. В противоположность древнерусским крепостям она имела регулярный план.

Мощная Ивангородская крепость вдохнула освежающую струю в жизнь северо-западной окраины России. Под ее прикрытием развивались земледелие, рыболовство, ремесла, торговля. Она оградила население от постоянной угрозы нападения. Эстонские и русские крестьяне стали ездить торговать в Ивангород, а не в Нарву, как это делали раньше.

Уже в 1498 г. Ивангород был внесен в оброчную книгу Шелонской пятины. Из нее мы черпаем интересные сведения о жителях Ивангорода, их занятиях и различных постройках. Она сообщает, что дворов в Ивангороде 165, а жителей в них 198, что проживают они как в самой крепости, так и на «подоле», т. е. вне ее стен; кроме того, в самой крепости были — двор княжеского наместника и церковь во имя святого Николая.

В конце княжения Ивана III Ливонский орден не раз нападал на русское государство и даже для этого заключил военный союз с Литвой. Но все попытки рыцарей не увенчались успехом. В 1501 г. русские разгромили под Хельме войска Тартуского епископа. В 1502 г. магистр Ордена с многочисленным войском напал на Псков, но был отброшен от его стен, и только заключенное в 1503 г. перемирие прекратило военные действия и обеспечило Нарве и Ивангороду мирное развитие. В 1517 г. были урегулированы дипломатические и торговые отношения России с Данией, что благоприятно отразилось на экономическом развитии обоих городов.

К середине XVI в. Нарва значительно выросла. Немецкие купцы наживали большие прибыли на посредничестве в торговле между Русским государ-

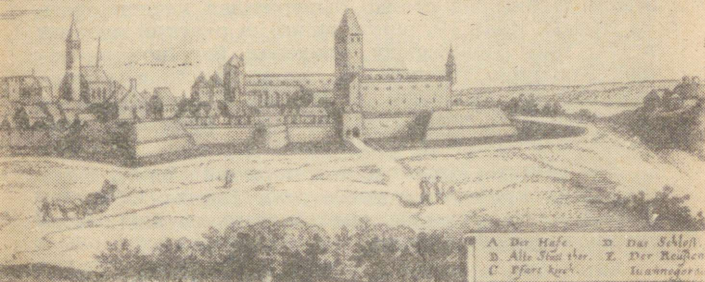
ством и Зап. Европой. В их руках сконцентрировались значительные богатства, которые они частично вкладывали в гражданское строительство. Были построены каменные и деревянные дома, проложены новые улицы, расширены оборонительные сооружения.

Сохранившиеся старейшие планы г. Нарвы, 1634 и 1645 гг., дают представление о том, каким был город в последний период хозяйничанья Ливонского ордена. В это время центральным архитектурным сооружением г. Нарвы являлся высокий плитняковый храм, который служил как бы противовесом к мрачной массе рыцарской крепости. Здесь же у храма, вероятно, находился и древний центр экономической жизни города — рынок. Вокруг площади у храма располагались лавки, дома, где взвешивались товары, складские помещения, дом Малой Гильдии, тут же неподалеку находилась старая ратуша.

В Нарве были две основные магистрали. Одна пересекала город на 2 части в направлении с юга на север, соединяя рыцарскую цитадель с северными воротами, носившими название «Вене вярв» (Русские ворота); другая магистраль шла перпендикулярно к первой и связывала рынок с западными «Виру вярв» (Вирусскими воротами), а так же с восточной частью города. Кроме этих двух основных магистралей в Нарве существовали и другие улицы. Конечно они не имели теперешнего вида, были узкими, немощеными, кривыми и мало чем отличались от деревенских улиц.

К концу Ливонского владычества в Нарве не вся городская территория была застроена жилыми зданиями. Дома, большая часть которых была деревянной, стояли редко, отделяясь друг от друга пустырями и огородами. Вокруг домов возводились высокие, чаще каменные, заборы. Таким образом, каждый дом представлял собой нечто вроде крепости.

Внутри огороженного пространства, кроме жилого здания, находились и хозяйственные постройки — сараи, конюшни, хлевы, амбары. Это до-



Вид на Нарву с запада (гравюра I половины XVII в.).

казывает, что жители города, наряду с торговлей, ремеслом, занимались и скотоводством, а также земледелием. Жители Нарвы кроме приусадебных участков имели земельные наделы и за пределами города. Большую роль в доходах горожан играло рыболовство. Недаром рыба фигурирует на гербе Нарвы.

Жилые дома строились в готическом стиле в тяжелых пропорциях с массивными украшениями. Остроконечные кровли несли черепичное покрытие. Непременной принадлежностью каждого дома были подвалы и открытые веранды. Строительным материалом служил лес и плитняк, в изобилии имевшиеся в самом городе и вблизи от него. Черепица, скульптурные украшения, печные изразцы привозились из Таллина.

Для удовлетворения потребностей в строительных материалах в Нарве функционировали три пильные мельницы, несколько печей для обжига извести, кирпичное и канатное производство, каменоломни, на которых работали крестьяне, бежавшие в город от притеснений землевладельцев.

Ливонский орден часто нарушал условия перемирия, нередко вероломно нападал на русские земли. Ивангород стойко выдерживал натиск врага из Нарвы. Иван IV, вступивший на русский престол в 1547 году, Ивангороду придавал большое значение. Усиленно готовясь к войне, русское правительство не забывало укреплять оборонительные сооружения и пополнять гарнизон крепости лучшими пушкарями и стрельцами.

Для защиты Ивангорода с моря в 1557 году была построена крепость в устье реки Нарвы. Оборудованная под ее прикрытием пристань служила морскими воротами Ивангорода и Нарвы.

Ливонское орденское государство, Дания, Литва, Польша и Швеция стремились не допустить Россию к морю. Они мешали политическим и культурным связям России с другими странами Европы, чинили всяческие препятствия русской торговле, вплоть до пиратских нападений на русские торговые суда, а также на суда тех стран, которые торговали с Россией. Все это тормозило экономическое развитие Русского государства. Необходимо было разгромить Балтийскую коалицию, дать русским товарам выход в Европу. Ближайшим к России и наиболее опасным противником была Ливония. Задачу завоевания выхода к Балтийскому морю и разгрома Ордена поставил перед собой Иван IV, волевой и энергичный русский царь. «Он был настойчив в своих попытках против Ливонии; их сознательной целью было дать России выход к Балтийскому морю и открыть пути сообщения с Европой», — так охарактеризовал деятельность Ивана IV на северо-западе К. Маркс.

В результате всего этого в 1558 г. началась Ливонская война, длившаяся целых 25 лет. Русские войска вошли в восточную Ливонию и осадили города Тарту и Нарву. Ежедневно из Ивангорода летало в Нарву до 300 чугунных, медных и каменных ядер. Некоторые из них весили более 100 кг.

11 мая 1558 г. от обстрела в Нарве вспыхнул пожар. Пламя быстро распространилось по городу,

жители, будучи не в силах справиться с огнем, бросились спасаться в городские рвы. Воспользовавшись пожаром и паникой, русские войска из Ивангорода на лодках и вплавь переправились через реку и штурмом овладели городом. Но орденский замок все еще продолжал сопротивляться. Ивангородский воевода Басманов предложил фогту сдать замок без боя, однако рыцари, ожидая помощи от магистра, отказались от этого предложения. Тогда вновь ударили замолчавшие было пушки и к концу дня последний оплот ливонцев в Нарве был занят русскими войсками. В городе и замке оказалось много продовольствия, пороха, оружия, около 200 пушек.

Русские гуманно обошлись с горожанами; они потушили пожар, выдали продовольствие населению. Тем, кто пожелает остаться жить в Нарве, от имени царя была обещана помощь в восстановлении и строительстве жилья. Горожане были освобождены от постоя войск, им предоставлялось право заниматься земледелием, ремеслами, беспопытной торговлей.

В течение русского правления, продолжавшегося 23 года, Нарва и Ивангород представляли собой единое целое, дополняя друг друга. Для большего сближения городов, между ними через реку был построен деревянный мост, который находился чуть севернее теперешнего. Экономическая жизнь городов-близнецов получила невиданное доселе развитие. Нарва и Ивангород превратились в порты мирового значения, в «общеевропейский рынок» (Форстен). К их стенам приходили корабли из Дании, Англии, Шотландии, Голландии, Франции и даже из городов враждебного Ганзейского Союза. В 1567 г. одних любекских кораблей здесь было 33, в 1570 г. — 40. В июне 1570 г. у Нарвы стояло до 130 кораблей. В своих трюмах они привозили оружие, боеприпасы, соль, сельдь, пряности, напитки, полотна, бархат, шелк, сукна и т. д., а увозили мачтовый лес, хлеб, лен, пеньку, сало, воск, мед, кожи и другие русские товары. Одного только воска продавалось свыше 50 тысяч пудов в год.

В русскую Нарву начали съезжаться со всех стран знаменитые мастера, художники, купцы, моряки. Промышленная и торговая жизнь города была ключом. Здесь работали каменщики, архитекторы, кузнецы, портные, сапожники, пекари, мясники, ткачи, мастера по обработке металла, по выделке кож и т. д. Оживленная промышленная деятельность и торговля привлекли сюда грузчиков, лодочников, извозчиков, рабочих по обработке льна и конопли. Население города в короткое время увеличилось в 10—12 раз. Оно составило в 1581 г. примерно 7000—8000 чел. Вся территория города оказалась густо застроенной новыми домами. Мало того, постройки начали возводить вне городской черты. За северными стенами возникает обширное предместье, где сосредоточивается, преимущественно, торговая и промышленная жизнь города. У пристани строится судостроительная верфь, куда прибывают мастера-кораблестроители с Волги и Дона. В предместье создается новая торговая площадь, вокруг которой сооружаются склады для товаров, постоянные дворы, церковь. Для защиты от врагов предместье обносится бревенчатым тыном с башнями и земляными валами. Наряду со строительством новых укреплений производится ремонт старых городских стен.

Значительно вырос и Ивангород. Около крепости образовался поселок, настолько крупный, что для его населения пришлось выстроить новую церковь. Только в гарнизоне крепости размещалось около 1600 стрельцов. Торговая пристань Ивангорода давала ежегодно около 50 000 руб. дохода в виде пошлины.

Такому небывалому в истории городов Эстонии подъему экономической и культурной жизни Нарва была обязана благотворному влиянию присоединения ее к централизованному Русскому государству, включение ее в общероссийский и общеевропейский рынки. Таллин же, давнишний соперник Нарвы, ориентировавшийся на Зап. Европу и осуществлявший антирусскую политику, в этот период приходил все в больший и больший упадок.

Тем временем боевые действия русских успешно развивались на всех направлениях. Только за 4 месяца 1558 г. было взято 20 крепостей и укрепленных городов. Среди них были Тарту, Васк-Нарва, Вастселийна, Раквере и др. Русские войска с суши осадили Таллин и Ригу... Под ударами русских войск Орденское государство стало трещать по всем швам и, наконец, в 1561 г. развалилось.

Господству немецких рыцарей в Прибалтике, длившемуся более 300 лет, пришел конец.

Остатки разгромленного Ордена отдались под власть Швеции, Дании, Польши. Истощенному в длительной войне Русскому государству пришлось вести борьбу с новыми сильными противниками. К коалиции против России присоединилась Литва. На юге вступила в войну Турция и ее вассал крымский хан. В таких исключительно трудных условиях русские войска потерпели в Прибалтике ряд поражений и начали отступление.

В войне особенно была заинтересована Швеция, стремившаяся к господству на Балтийском море и видевшая в усиливавшемся Русском государстве своего основного противника на пути к этому господству. Король Швеции Иоанн III (1568—1592 гг.) ввел в борьбу все свои войска и флот. Шведские крестьяне стонали под тяжестью огромных налогов — средства нужны были для войны, которая не была популярна в народе, т. к. велась за захват чужих территорий.

Шведский флот и сухопутные войска несколько раз пытались овладеть Нарва-Йыэсуу и Нарвой, но это им не удавалось. В 1579 г. они сожгли русские крепости, защищавшие вход в устье реки. В следующем году шведы подошли к самому городу и подожгли его северное предместье, но и на этот раз нарвитяне выдержали натиск врага. И только осенью 1581 г., когда польский король Стефан Баторий со стотысячной армией осадил Псков, судьба Нарвы была окончательно решена.

Шведские войска под командованием полководца Понтуса Де ла Гарди подошли к Нарве. Еще до начала осады часть Нарвского гарнизона и почти вся

артиллерия были переброшены для защиты Пскова от поляков. Оставшиеся немногочисленные защитники мужественно обороняли город. Войскам помогали все взрослые горожане, а также вирумаские крестьяне. Но силы были неравны. 6-го сентября после ожесточенного боя Нарва пала. Шведские солдаты и матросы устроили в городе кровавую бойню, в результате которой, по признанию самого Понтуса Де ла Гарди, погибло около 7000 русских солдат и местных жителей. Город был опустошен и разграблен.

В результате войны Нарва оказалась в самом тяжелом положении из всех эстонских городов и еще долгое время влачила жалкое существование.

С 1581 г. в Нарве начинается шведское господство, которое продолжалось до 1704 г. Наместником короля в Нарве был поставлен Понтус Де ла Гарди. Жестокий и честолюбивый француз на шведской службе сделал много для утверждения власти шведов на южном берегу Балтийского моря. Выполняя волю короля, он захватил в 1581 г. Ивангород, затем Ям и Копорье¹¹.

В 1585 г. он утонул в бурных водах р. Нарвы, возвращаясь с переговоров с русскими послами. Тело Понтуса Де ла Гарди было похоронено в Таллине в Домской церкви. Для нас этот факт интересен тем, что на его гробнице, выполненной из мрамора в стиле ренессанса, находится уникальный барельеф с изображением Нарвы и Ивангорода конца XVI в. Это самое древнее изображение городов-близнецов, изготовленное знаменитым эстонским скульптором А. Пассером и сохранившееся до наших дней.

Русское государство потеряло все свои завоевания в Прибалтике. Больше того, воспользовавшись тяжелым временем для России¹², шведы в начале XVII в. захватили исконные русские земли. По Столбовскому миру 1617 г. к шведам отошли рус-

¹¹ Ивангород, Ям и Копорье были освобождены русскими в 1590 г. при царе Федоре Ивановиче.

¹² Семибоярщина, польская интервенция и т. д.

ские крепости Ивангород, Ям (ныне Кингисепп), Копорье, Орешек (ныне Петрокрепость) и вся Ингерманландия, т. е. территория, лежащая между реками Нарвой и Невой, Русское государство еще почти на столетие было оторвано от берегов Балтийского моря.

Эстония превратилась в колониальный придаток Швеции, откуда в метрополию вывозились хлеб, мясо, масло, кожи, лес. По образному выражению современников, Эстония стала хлебным амбаром Швеции.

Жестокая колониальная система, установленная в Эстонии шведами, тормозила развитие торговли, ремесла, культуры. Основной упор делался на производство зерна, потребность в котором в Зап. Европе была очень велика. Хлеб вывозился главным образом через Таллин. В Нарве и Пярну на первом месте по вывозу был лес, на втором — хлеб. Из Нарвы вывозилась также парусина для шведского флота. Торговля с Россией почти прекратилась, т. к. русские товары шли в Зап. Европу через Архангельск.

Только в первой половине XVII в. начинается некоторое оживление экономики Нарвы.

Понемногу она снова начинает втягиваться в транзитную торговлю с Россией и Западной Европой. Шведское правительство стало даже поощрять эту торговлю, так как высокие пошлины за провоз товаров через города Эстонии являлись важной статьей дохода Швеции. Для оживления торговли шведское правительство в 1648 г. объединило административно Нарву с Ивангородом.

Торговлю с Россией Нарва производила по водному пути. Таллинские купцы провозили свои товары также большей частью через Нарву. Через Нарву Россия была связана с городами Западной Европы. Все это оказывало благоприятное влияние на развитие экономики города.

Крупные купцы немецкого и шведского происхождения вели оптовую торговлю, тогда как деятельность мелких торговцев из местного населения была ограничена. Они делились по роду торговли

на 7 категорий: одни могли продавать ткани, другие — продовольственные товары, третьи — вино и пиво, четвертые — шелковые изделия и т. д.

Оживилась и деятельность ремесленников, почти прекратившаяся в начальный период шведского господства. В 1644 г. в городе уже было 13 цеховых организаций, объединявших более 50 чел. Существовали цехи холстоткачей, каменщиков, скульпторов, портных, сапожников, седельщиков, гончаров, кузнецов, столяров и т. д.

Делались попытки создать в Нарве крупную промышленность. Для этого здесь были наиболее благоприятные условия: бурная река таила в себе неисчерпаемые запасы водной энергии; сырьё для промышленности также было достаточно, т. к. неподалеку находилась Россия со своими богатыми сырьевыми ресурсами. Возникли предприятия по обработке льна и конопли. Они принадлежали крупным купцам. Например, на предприятиях купца Гербертса работало в 1648 г. 45 рабочих, купца Докучаева — 20, Нуменса — 13 рабочих. В 1650 г. у водопадов были построены лесопильная мельница и предприятие по обработке меди; правда, просуществовали они недолго, во время русско-шведской войны 1656—1658 гг. были уничтожены самими шведами, но в конце века на их месте появились лесопильная и валяльная мельницы. К северу от города, рядом с пристанью, возникла судостроительная верфь, на которой выписанные из Голландии мастера строили торговые и военные корабли.

Население деревень, расположенных вокруг Нарвы, тоже было втянуто в производственный процесс. Наряду с обработкой земли, крестьяне, и особенно женщины, занимались домашним производством: обрабатывали лен, коноплю, шерсть, вязали и ткали. Полуфабрикаты из деревни доставлялись на нарвские предприятия. Оживленная торговля и доходы от промышленности создали излишки средств, которые могли быть вложены в гражданское строительство, поощряемое шведским правительством. Разрабатывались даже проекты превращения Нарвы во вторую столицу шведского

государства. По одному из таких планов шведский король из 4-х лет царствования один год должен был жить в своей восточной резиденции.

Строительные работы в городе, собственно, начались после пожара 1610 г., почти дотла испепелившего Нарву, но велись они медленно, и только с 40-х гг. XVII в. приобрели широкий размах. Немецкие купцы и шведские дворяне стали возводить себе роскошные особняки, их примеру следовали богатые ремесленники. Шведское правительство специальным указом запретило строить в черте города деревянные дома, а для сооружения каменных построек разрешило отпускать бесплатно камень и известь.

Строительству в городе также способствовала и реорганизация магистрата по коллегиальному принципу. Одна из коллегий магистрата ведала строительством и осуществляла контроль за строителями. В 1644 г. даже были изданы правила строительства.

К 60-м гг. XVII в. почти вся городская территория была уже в основном застроена гражданскими сооружениями. Была перестроена Ратуша на теперешней ул. Эха, перед Спасо-Преображенским собором возник торговый ряд с множеством каменных магазинов. На улицах Виру и Раху шведские купцы братья Нуменс воздвигли красивые дома с пышными порталами в стиле барокко. В 1651 г. под руководством мастеров Элиаса Моора, Ганса Скринтера и Захариаса Гофмана началось сооружение Иоановской кирхи.

В 1659 г. в Нарве снова разразился пожар, уничтоживший почти все гражданские сооружения. Уцелело только самое древнее каменное здание города — лютеранская церковь. Огонь не смог проникнуть через трехметровые стены собора.

После пожара началось новое гражданское строительство, в результате которого окончательно сформировались уличная сеть и внешний облик Нарвы, без особых изменений сохранившиеся до Великой Отечественной войны.

Начало этого строительства совпадает с широким распространением в архитектуре Эстонии нового

стиля — стиля барокко, который пришел на смену готике и явился выразителем идей молодого, прогрессивного на данном этапе развития класса буржуазии. Классическим местом, где наиболее полно проявился этот стиль, была Нарва. Нарвская архитектура второй половины XVII в. является яркой страницей в истории архитектуры Эстонии.

Перерабатывая архитектурные принципы северной Германии, Нидерландов и Швеции в соответствии с местными естественно-географическими условиями и наличием строительных материалов, сообразуясь с многовековыми традициями эстонского народа и отражая установившиеся общественные отношения, зодчие создали особый Нарвский тип гражданской архитектуры, характерными чертами которой являлись простота и законченность форм, горизонтальная направленность фасадов, наличие угловых эркеров, широких окон голландского типа, полуподвальных помещений с подпорным столбом в центре, ступенчатых фронтонов, красных черепичных кровель, пышных барочных порталов на строгой глади стен и т. д.

Новое строительство развернулось первоначально в черте города, но вскоре вышло за пределы городских стен. К северу от старого города возник так называемый «новый город» с регулярной планировкой уличной сети и квадратами и прямоугольниками жилых кварталов.

Оформился новый политический, административный и торговый центр Нарвы — Ратушная площадь с величественными зданиями ратуши и биржи. Здание ратуши, построенное в 1768—72 гг. по проекту архитектора Георга Тейфеля, композиционно стало архитектурным центром города.

Кроме общественных сооружений, Нарва обогатилась рядом художественно оформленных гражданских зданий, выдержанных в стиле классического барокко. Среди них наиболее выдающимся был дом члена Нарвского магистрата Германа Поортена на ул. Рюютли; здание построено в 1695 г. по проекту Г. Киндлера Ю. Хехтом, портал изготовлен Якобом ван дер Капелле.

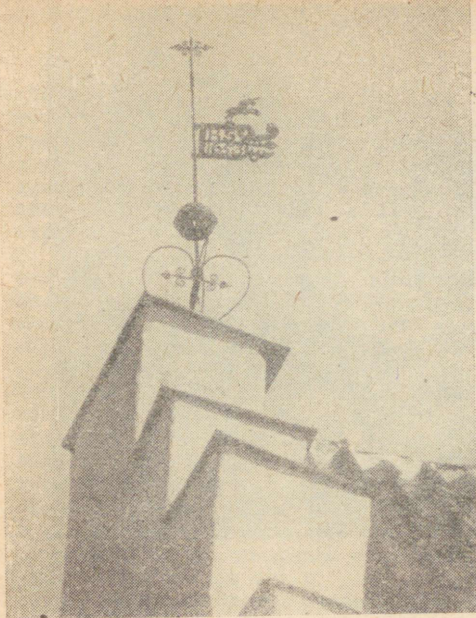


Фрагмент
портала.

Средняя часть фасада этого здания расчленена четырьмя ионическими пилястрами с резными капителями и базами, над которыми возвышался фронто́н. Посредине фасада на белой глади стены резко вырисовывался красивый барочный портал с бюстом Венеры Таврической и двумя детскими фигурами наверху.

Сходные по тематике и художественной композиции, но совершенно различные по технике выполнения порталы существовали на улицах Суур (1697 г.) и Рюютли (1698 г.).

Не меньший интерес могли бы представить и другие нарвские здания, возникшие или перестроенные во второй половине XVII века. Например, ярко была выражена индивидуальность строителя в двухэтажном каменном жилом доме, построенном в 1666 г. на ул. Койду. Два эркера с высокими покрытиями, несущими затейливые флюгеры, были расположены по углам здания и не доходили до



Почти
каждый дом
в Нарве
имел
затейливый
флюгер.

земли. Барочный портал с аллегорическими изображениями времен года (женская фигура с серпом в руках и венком из колосьев на голове — олицетворение лета; зима в образе бородатого старика в меховой шапке с муфтой и т. д.) был искусно вырезан из дерева. Разорванный фронто́н над порталом был украшен пальмовыми ветвями и комическими фигурами.

Аналогичное жилое здание существовало в северной части Ратушной площади. Оно было построено в 1666 г., имело один эркер, стоящий на земле, и более скромный каменный портал с теми же комическими фигурами и солнечными часами наверху.

В целях поднятия экономики города шведский король Карл XI декретом от 10 марта 1663 г. разре-

шил Нарве в течение 8 лет чеканить монеты. Право чеканки монет магистрат передал нарвскому купцу Л. Нуменсу. Монетный двор находился в его собственном доме на улице Виру¹³, д. 13. В период с 1670 по 1675 г. были выпущены золотые, серебряные и медные монеты различного достоинства.

Но несмотря на то, что Швеция в последний период правления уделяла большое внимание строительству и развитию экономики Нарвы, население в городе росло медленно; к концу XVII в. здесь проживало около 3000 жителей, т. е. вдвое меньше того количества населения, которое числилось в период русской власти.

Швеция стремилась не только прочно обосноваться в своих колониальных владениях, но и к новым территориальным захватам. Эстляндию и Лифляндию она рассматривала как плацдарм для агрессии против России. Особое внимание было уделено Нарве, которая стала превращаться в крупный военно-административный центр шведского государства. Агрессивные круги Швеции отводили Нарве важную роль как опорному пункту для захвата на Востоке. Еще в начале XVII в. шведы построили в ней новые укрепления, а во второй половине столетия приступили к их коренной перестройке и расширению. Только за период с 1698 по 1700 г. на укрепление Нарвы было отпущено 259 530 золотых талеров, т. е. больше, чем Риге и Таллину вместе взятым. Шведскими фортификаторами был разработан план превращения Нарвы в первоклассную крепость на основе последних достижений военного искусства.

Мощные каменные бастионы окружили город. В общий комплекс оборонительных сооружений вошел и рыцарский замок. Кроме бастионов город получил новое кольцо рвов, рavelинов, котрэскарпов и других предбастионных укреплений. Предполагалось таким же образом укрепить и Ивангород, но эта задача не была выполнена...

¹³ Позднее в этом здании находилась гостиница «Петербург».

В 1700 г. началась Северная война. Она велась в основном между Швецией и Россией, хотя втянуты в нее были Дания, Польша, Саксония. Немаловажную роль в войне на стороне Швеции сыграли Англия и Голландия. Северная война велась за жизненно важные для Русского государства Прибалтийские земли, за выход к морю, ибо «ни одна великая нация никогда не существовала и не могла существовать в таком удаленном от морей положении, в каком находилась первоначально государство Петра Великого... Петр завладел всем тем, что было абсолютно необходимо для естественного развития его страны» (К. Маркс).

Начало Северной войны было для России неудачным.

19 ноября под Нарвой произошло ожесточенное сражение. Надо сказать, что русские к нему были плохо подготовлены. Из-за осенней распутицы с трудом подвозились боеприпасы, продовольствие, ощущался недостаток в артиллерии. Длительная осада Нарвы позволила шведскому королю Карлу XII стянуть сюда свои лучшие войска. Русский лагерь был разорван на семь верст и плохо защищен. Даже погода благоприятствовала шведам. В ходе боя большинство наемных офицеров, в числе которых были и шведы, изменили русским. Шведы прорвали центр русских войск. Конница Шереметьева, находившаяся у водопадов, вместо того, чтобы ударить во фланг противнику, начала позорное отступление через бурную реку, в результате чего многие воины погибли в ледяной воде.

Только два русских полка — Преображенский и Семеновский, выпестованные самим Петром I и имевшие некоторый боевой опыт, выдержали натиск шведов. Несмотря на их яростные атаки, они не отступили ни на шаг, тем самым спасли русскую армию от окончательного разгрома.

Нарвское поражение как в фокусе отразило все недостатки прежней русской армии, устройство государства и в то же время подтвердило правильность политики Петра I, видевшего сохранение и процветание государства Российского в его преоб-

разовании. В Нарвской битве 1700 г. честь русского оружия поддержали т. н. «потешные полки». Значит и вся армия должна быть построена по этому образцу. И вот родилась новая регулярная русская армия. По словам Ф. Энгельса, Нарвская битва «была первой большой неудачей подымающейся нации, умевшей даже поражения превращать в орудия победы».

Уже через год реорганизованные русские полки начали наносить ощутительные удары «непобедимым» шведам. За три года была очищена от противника территория от р. Невы до р. Нарвы. А весной 1704 г. русские войска вновь оказались под Нарвой. Осада города длилась около четырех месяцев. 9 августа после непрекращавшейся десятидневной бомбардировки русские войска пошли на штурм и в три четверти часа овладели этой неприступной крепостью на Балтике.

Штурмующее войско ворвалось в город с севера, со стороны самых мощных бастионов, носивших название «Виктория» и «Хонор». Боем руководил сам Петр I.

Через неделю после взятия Нарвы сдался и Ивангород. В обеих этих крепостях русские войска получили богатые военные трофеи, в том числе более 450 пушек.

Северная война закончилась полным поражением шведов. По Ништадскому мирному договору 1721 года Русское государство получило свободный доступ к Балтийскому морю, став твердой ногой на его берегах.

В составе Русского государства создались благоприятные условия для развития экономики и культуры народов Прибалтики. Русское правительство способствует расширению ремесла и торговли, росту городов. Нарва вновь приобретает значение важного торгового города и порта на Балтийском море, которое она почти утратила при шведском владычестве.

Наладились торговые связи со странами Западной Европы, с городами и портами Российской империи. Если в 1718 г. Нарвский порт посетило только

6 кораблей, то с окончанием войны количество кораблей, прибывающих в Нарву, непрерывно растет и составляет в 1724 г. 115, в 1725 — 170, в 1765 — 200, в 1766 — 230. В Нарве разгружалось ежегодно товаров на полтора миллиона рублей, но эта цифра доходила и до 4 млн. рублей в год.

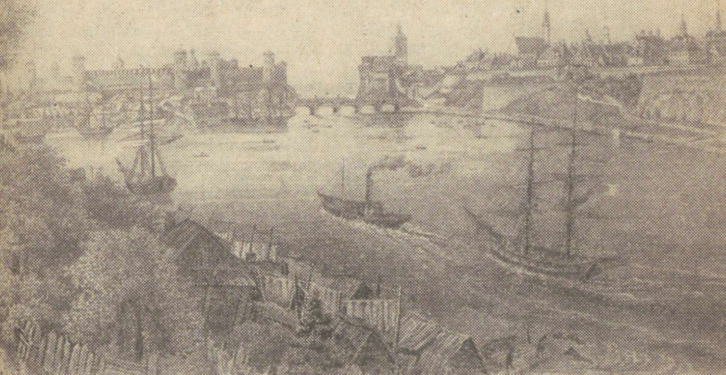
В Нарве, Ивангороде и предместьях в 1718 г. было около 4000 жителей, включая сюда и гарнизон крепостей, насчитывавший более 1400 человек. По примеру других городов России здесь была учреждена почтовая контора. В 1717 г. по указу Петра I в городе был основан кожевенный завод, для чего из Ярославля был переведен мастер кожевенного дела Степан Истомина. К этому же времени относится строительство в городе деревянного водопровода.

К семидесятым годам XVIII века в Нарве уже были байковая фабрика, кожевенный, канатный и кирпичный заводы, 3 мучные и 6 пильных мельниц.

Немецкое население города сохранило свои средневековые льготы. Все управление городом находилось в руках магистрата, состоявшего из немецких купцов и богатых ремесленников. Магистрат делился на 2 коллегии: в первую входило 2 бургомистра — юстиции и полиции, во вторую — 7 ратманов во главе с президентом и 19 различных служителей. Закон о реформе городского самоуправления 1780 года почти не коснулся Нарвы. Только русским купцам разрешалось выбирать бургомистра и ратманов отдельно.

Расширение торговых связей Нарвы с Европой требовало коренного улучшения судоходства по р. Нарве. Крупные суда не могли попасть в Нарвский порт из-за песчаной косы, образовавшейся в устье реки от речных наносов. Они должны были останавливаться на внешнем рейде в рыбацком поселке Нарва-Йыэсуу и перегружаться на мелкие суда. Все это значительно удорожало стоимость товаров.

Первые шаги по очистке фарватера р. Нарвы были предприняты еще в 1745 г., но кончились они



Крепость Ивангород и город Нарва.
Гравюра на стали по рисунку В. Штавенгагена. 1867 г.

полной неудачей из-за нехватки средств. То же, что было сделано, через некоторое время пришло в негодность. В 1762 г. работы по углублению Нарвского фарватера и укреплению берегов Нарвы и Россони возобновились. За 5 лет было укреплено около 7 км прибрежных песков на р. Нарве и ее притоке Россони и построено 400 м дерево-земляного бруствера. В 1769 г. недоведенные и до половины работы в устье реки Нарвы были прекращены...

В 1808 г. началась русско-шведская война. Но велась она на территории Финляндии и не задела Нарвы. Однако перед началом военных действий ее передовой форпост — пос. Нарва-Йыэсуу был укреплен, на обоих берегах реки появились бастионы с артиллерийскими батареями, вход в реку был загорожен бонами.

Укрепления 1808 г. подверглись обновлению в период Крымской войны 1853—1856 гг. Как известно, Крымская война происходила на черноморском побережье, однако отзвуки ее были слышны и здесь, на Балтике: англо-французский флот в составе 100 вымпелов крейсировал в Балтийском море, блокируя русские порты и стремясь создать угрозу столице России — Петербургу.

Англо-французы могли в любое время появиться и в устье р. Нарвы. Поэтому поселок Нарва-Йыэсуу был значительно укреплен, а его гарнизон пополнен батальоном пехоты и ротой казаков. С Нарвой была установлена факельная связь. В случае необходимости на помощь защитникам Нарва-Йыэсуу мог прийти гарнизон Нарвы.

Проведенные мероприятия по укреплению Нарва-Йыэсуу были не напрасны. В июне 1855 г. неприятельская эскадра в составе 4 кораблей под командованием английского контрадмирала Сеймура появилась в Нарвском заливе и начала обстрел рыбацкого поселка. После 8-часового боя русские артиллеристы отогнали неприятеля в открытое море. Вскоре эскадра навсегда покинула нарвские воды...

*

На грани XVIII и XIX вв. в России происходит становление нового способа производства; на смену феодализму приходит капитализм. Особое бурное развитие капиталистическое производство приняло в 60 годы XIX в., когда миллионы крестьян, ограбленные царской реформой, были оторваны от земли и хлынули в города.

Отмена крепостного права в Прибалтийских губерниях в силу их особого положения и исторического развития произошла гораздо раньше, чем в остальной России, а именно в 1816—1819 гг. Обезземеленные эстонские крестьяне, чтобы не умереть с голода, хлынули в города, где они попадали в «железные руки» капиталистического производства.

В XIX в. Нарва стала терять свои торговые позиции. Вся заграничная торговля сосредотачивается в Петербурге, Риге и Таллине. Однако, теряя одни функции, Нарва стала приобретать другие, соответствующие новым социально-экономическим предпосылкам: из города мелких ремесленников и купцов стала превращаться в крупный текстильный центр.

На базе местных энергетических ресурсов здесь уже в первой четверти XIX века стали возникать капиталистические предприятия, рост которых к концу века приобрел большой размах.

В 1820 г. нарвский купец Павел Момма основал на правом берегу реки Суконную фабрику. В 1851 году рядом с ней возникла Льнопрядильная мануфактура, а в 1857 г. началось строительство крупнейшего текстильного предприятия страны — «Кренгольмской мануфактуры». Развитию промышленности в Нарве способствовала близость Петербурга — крупнейшего промышленного и торгового центра России, где продукция нарвских фабрик находила многотысячного потребителя, а также наличие дешевой гидроэнергии на нарвских водопадах и большое количество рабочих рук.

Наряду с текстильной промышленностью, в городе развивалась металлургия, лесопиление, промышленность стройматериалов и т. д. Чугуно-литейный завод Зиновьева и К^о насчитывал до 200 человек металлистов, лесопильный завод этой же компании вел бойкую лесоторговлю на внешнем и внутреннем рынках. В 1879 г. в Нарве было сосредоточено 64 процента, в 1894 г. — около 55 процентов всех промышленных рабочих Эстонии. Только на Кренгольме к 1913 г. насчитывалось более 12 тыс. рабочих, а всего в городе к этому времени было занято в промышленности около 18 000 человек.

С появлением пролетариата меняется и облик Нарвы. Старый средневековый город остается резиденцией эксплуататорского класса — буржуазии, купцов, духовенства. Для рабочих около фабрик и заводов строятся кирпичные казармы с длинными

коридорами и рядами комнат-клетушек, на манер тюремных камер. Возникают рабочие поселки — Кренгольм, Парусинка, Новая деревня, Кулгу, Паэмурру. С постройкой в октябре 1870 г. железной дороги, связавшей Петербург с Таллином, территория, прилегавшая к железной дороге, стала быстро застраиваться станционными помещениями и жилыми домами для рабочих, возник поселок Иоахимсталь. Этот железнодорожный поселок стал как бы мостом между старым городом и Кренгольмом, выросшим в трех километрах к югу от Нарвы.

Город обрастает предместьями, или форштадтами. К северу от города возникает Нарвский форштадт, к западу — Петровский, за рекой растет Ивангородский форштадт. Быстро растет население города. Если в 1840 г. в Нарве, не считая многочисленного гарнизона, было около 5000 жителей, в 1864 г. — более 6000, то в 1897 г. количество жителей уже достигало 29 800, а перед первой мировой войной эта цифра почти удваивается.

В 1840 г. в Нарве было площадей 3, улиц и переулков в городе 25 и в форштадтах 36, из них мощеных камнем 15. Общее количество зданий в 1843 г. составляло 589, из них 465 было деревянных.

В середине XIX века проводятся работы по благоустройству города, разбиваются парки на бастионе «Виктория», в Смолке, на Парусинке, засыпается ров между замком и городом, строится городская лестница. В 1876 г. в городе проводится водопровод и канализация. Ратушная площадь соединяется арочным проходом с Сенной. Обе площади играют роль рынков, дополняя друг друга.

Особенное внимание уделяется поселку Нарва-Йыэсуу. В 1880 г. здесь вновь начинаются работы по расчистке русла реки Нарвы. Паровая землечерпательная машина углубила фарватер в устье реки на 4—5 м. На рейде были установлены на мертвых якорях 5 бакенов, к которым в случае шторма могли швартоваться корабли. Эти мероприятия улучшили судоходство по реке, и в 1895 г. в Нарве побывало уже 100 пароходов и парусных

судов. Благоустривается и сам поселок: к началу первой мировой войны он превращается в фешенебельный морской курорт.

*

Нарвский пролетариат подвергается жестокой эксплуатации. Рабочий день не был нормирован и продолжался по усмотрению фабрикантов от 13 до 15 часов.

На фабриках наряду с мужчинами работали женщины и подростки, причем труд последних оплачивался вдвое-втрое дешевле. По фабричному законодательству полагалось принимать на работу подростков не моложе 12 лет. Однако на фабриках сплошь и рядом применялся труд детей от шести и выше лет. Один из активных участников революционного движения 1872 г. в Нарве В. Герасимов пишет в своих записках о труде подростков: «На работу нас поднимали в 4 часа утра. Адский труд продолжался до 8 часов вечера. Истощенные этой работой до полного истощения сил, мы принуждены были в 9 час. вечера идти еще в школу, где нас учили или, вернее сказать, мучили до 11 часов».

Крайне нездоровые условия жизни и труда были причиной частых эпидемий и огромной смертности среди рабочих. Летом 1872 г. в Нарве свирепствовала холера. Скученность, грязь, больные и умирающие люди, нищета. Жизнь казалась и так уже невыносимой. Но эксплуататоры-фабриканты стали снижать заработную плату, увеличили рабочий день с 13 до 14 часов. На «Кренгольмской мануфактуре» вспыхнула стачка. 14 августа 500 ткачей прекратили работу. Через неделю к ним присоединились прядильщики. Они предъявили администрации заранее выработанные требования об увеличении заработной платы, сокращении рабочего дня, уменьшении размеров штрафов, улучшения условий труда и т. д.

Когда требования рабочих были частично удовлетворены, работы на фабриках возобновились. Однако через некоторое время фабриканты попыта-

лись свести на нет свои уступки, а фабричная полиция начала арестовывать зачинщиков. 11 сентября стачка вспыхнула вновь. В ней приняло участие около 5000 человек. Рабочие потребовали освобождения арестованных.

Для подавления забастовки из столицы были присланы войска. Они жестоко подавили стачку рабочих Кренгольма — первую ласточку эстонского пролетариата, пробуждающегося к классовой борьбе. 27 рабочих были осуждены на каторжные работы, к тюремному заключению, ссылке в Сибирь. 400 рабочих было уволено с фабрики за неблагонадежность уже после подавления забастовки.

В начале 1875 г. в Нарве возник первый рабочий кружок, где читались и изучались запрещенные книги.

Стачечное движение 80-х годов XIX в. в Эстонии было отмечено выступлением нарвских рабочих. В августе 1882 г. забастовали кренгольмцы. К ним примкнули рабочие Суконной фабрики, литейного завода Зиновьева, Льнопрядильной мануфактуры. В стачке участвовало около 7000 человек. Поводом к стачке послужило массовое увольнение рабочих вследствие начавшегося промышленного кризиса, дороговизна продуктов питания, непомерные штрафы, оплата труда фабричными марками и т. д.

Для подавления забастовки из Красного села было прислано три батальона Каспийского полка. Кроме того, в Нарве находился полк пехоты. Началось жестокое подавление стачки. Безоружные рабочие не могли выдержать натиска войск, они бежали в леса, их вылавливали, наказывали плетью и бросали в тюрьмы.

В 1883 г. в Нарве произошли новые волнения. В 1897 г. рабочие местных фабрик бастовали два раза. В 1899 г. вспыхнула стачка на Льнопрядильной мануфактуре. В упорной борьбе Нарвский пролетариат добился частичной победы: рабочий день был сокращен до 11,5 часов.

В 1895 г. под влиянием ленинского «Союза борьбы за освобождение рабочего класса» и при активном участии петербургских марксистов, пере-

ехавших на работу в Нарву, на Суконной фабрике был организован марксистский кружок, состоявший из 15 человек. Кружок имел непосредственную связь с Петербургским «Союзом борьбы». На подпольных собраниях кружковцы изучали марксистскую литературу.

Кружок преследовался полицией и был закрыт в 1897 г. Он сыграл большую роль в идейном просвещении рабочих, подготовив почву для организации социал-демократических групп.

*

Революция 1905—1907 гг. всколыхнула дремавшие доселе народные массы России, подняла их на открытую борьбу с царским самодержавием, с вековым угнетением. Бурные революционные события происходили не только в центральных губерниях России, но и на ее окраинах, в частности, в Эстонии.

Весть о расстреле мирной демонстрации рабочих в Петербурге всколыхнула нарвских пролетариев. 15 января начались волнения на Кренгольме. Кренгольмцы предъявили администрации ряд экономических требований. На 17 января была назначена всеобщая стачка протеста против кровавого злодеяния царского самодержавия. Начали стачку рабочие Лenoпрядильной мануфактуры. К ним присоединились текстильщики Суконной фабрики и Кренгольма. Требования рабочих были экономическими, но сам факт объявления стачки протеста является актом политическим.

На фабриках были размещены войска, но, несмотря на это, стачка рабочих не прекращалась до 21 февраля. После короткой передышки волнения начались снова.

К октябрьской политической стачке нарвские рабочие присоединились 13 октября выступлением работников местного железнодорожного узла. На общем собрании железнодорожники образовали стачечный комитет и выработали требования к Управлению железных дорог.

23 октября выступили текстильщики Кренгольма. В знак солидарности с рабочими Москвы они прошли с красными флагами по улицам города, распевая революционные песни. На следующий день к кренгольмцам примкнули рабочие Суконной фабрики, Льнопрядильной мануфактуры, чугуно-литейного завода. К 25 октября в Нарве бастовало более 10 000 рабочих.

В конце ноября 1905 г. разрозненные социал-демократические группы объединились и образовали Нарвскую организацию РСДРП. Комитет РСДРП возглавил революционную борьбу пролетариата города Нарвы.

К всеобщей декабрьской политической стачке, переросшей в вооруженное восстание, в Нарве первыми примкнули рабочие железной дороги. В знак солидарности с московским пролетариатом они 9 декабря прекратили работу на своем участке. К железнодорожникам вскоре примкнули текстильщики Льнопрядильной мануфактуры и Кренгольма.

Активные выступления нарвского пролетариата не прекращались и в 1906—1907 гг. Даже в условиях военного положения рабочие организовали под руководством А. Крейсберг в годовщину «Кровавого воскресенья» демонстрацию протеста... Революция отступала медленно, с боями.

Полиция начала повальные аресты. 12 января 1906 г. были схвачены активные деятели Нарвского комитета РСДРП, в том числе Р. Педер, Амалия Крейсберг, арестована большая группа революционно настроенных рабочих, разгромлена подпольная типография. 29 апреля была зверски убита в Ямбургской тюрьме А. Крейсберг. На похороны славной дочери эстонского народа 1 мая 1906 г. вышли тысячи рабочих Кренгольма.

В 1907 г. вспыхнула забастовка на Льнопрядильной мануфактуре. 23 мая рабочие прекратили работу, требуя у администрации увеличения заработной платы на 5 коп. в день. Администрация отказалась выполнить это требование. 25 мая рабочие собрались у фабрики и потребовали для перегово-

ров директора Пельцера. Надменный немец не хотел и слышать ни о чем. Возмущение рабочих достигло предела, они схватили Пельцера и выбросили его в водопад. Забастовка длилась до 25 июня, когда царское правительство жестоко подавило ее. Более 200 рабочих было арестовано, из них 6 человек приговорено к смертной казни.

Поражение революции 1905—1907 гг. тяжело отразилось на революционном рабочем движении в Эстонии. Таллинский комитет РСДРП был разгромлен. Та же участь постигла комитеты других городов Эстонии. Благодаря хорошо поставленной конспирации Нарвский комитет сохранил часть своих партийных кадров и в годы злейшей столыпинской реакции не прекратил борьбы. Он ушел в глубокое подполье, откуда руководил работой легальных рабочих организаций. Уже в 1911 г. эти организации сделали попытку создания своей газеты. Новая газета называлась «Нарвские новости» и выходила три раза в неделю. Однако уже на 20-м номере она была закрыта царскими властями.

... 28 февраля (12 марта) 1917 г. победила буржуазно-демократическая революция в Петрограде. В тот же день Нарва узнала об этом событии. В ночь с 1 на 2-е марта состоялось собрание нарвского партийного актива, на котором присутствовало около 30 человек. Здесь же на собрании была намечена программа действий. Для руководства восстанием был избран Временный революционный комитет из 7 человек во главе с Я. Анвельтом.

Всеобщая забастовка была намечена на 3 марта. Вечером 2 марта большевики захватили типографию буржуазной газеты «Наша жизнь» и отпечатали на эстонском и русском языках революционные воззвания, а также первый номер «Известий Временного Комитета Нарвских революционных рабочих».

На следующий день забастовкой рабочих Кренгольма началось всеобщее восстание. К кренгольмцам присоединились рабочие других предприятий, солдаты гарнизона. Ревком арестовал городского голову, полицмейстера, начальника гарнизона, крен-

гольмского пристава и других представителей царской власти.

Революция в Нарве победила. В 12 часов дня на Ратушной площади состоялся общегородской митинг, на котором присутствовало около 20 тысяч рабочих и солдат. С пламенной речью на митинге выступил Ян Анвельт. В этот же день был создан новый орган власти — Совет рабочих и солдатских депутатов. Председателем Совета был избран Я. Анвельт. На своем первом заседании Совет принял постановление о введении в городе 8-часового рабочего дня, о повышении заработной платы на 30 процентов, об уплате зарплаты за дни восстания. При Совете была организована народная милиция. Каждая фабрика, каждое предприятие выделили лучших своих представителей в отряды милиции.

Большевики развернули в городе большую разъяснительную работу по привлечению народных масс на свою сторону.

... В июле буржуазия открыто пошла в наступление против народа. 3 июля была расстрелена мирная демонстрация в Петрограде. Эхо июльских событий быстро пронеслась по стране.

Нарвский Совет рабочих и солдатских депутатов, а также профсоюзные организации города вынесли резолюцию протеста против разгула Временного правительства. В типографиях печатались воззвания, призывающие дать отпор реакции. По решению Нарвского комитета РСДРП(б), которое было вынесено на рассмотрение Совета рабочих и солдатских депутатов, началась организация отрядов Красной гвардии.

Авторитет большевиков среди трудящихся неизмеримо возрос. Рабочие и солдаты на призывы акции ответили вступлением в большевистскую партию и в отряды Красной гвардии. Работой Нарвской организации РСДРП(б) в этот период руководил вернувшийся из ссылки отважный революционер-ленинец В. Кингисепп. Он развернул кипучую деятельность по пропаганде ленинских идей, по укреплению рядов партии. Под его руководством пар-

тийная организация стала быстро расти. В августе 1917 г. в ее рядах уже насчитывалось 783 чл.

Вместе с ростом партийной организации росла и ее популярность среди трудящихся. Особенно наглядно это проявилось при перевыборах в городскую думу и городскую управу. Большевики выступили единым фронтом против всех партий и одержали блестящую победу. За большевистский список голосовало 47 процентов всех избирателей.

В городской думе большевики получили 17 мест из 35 и образовали свою фракцию, деятельностью которой руководил В. Кингисепп.

Большевизированная городская управа сумела провести ряд мероприятий по улучшению положения трудящихся, снабжения города сельскохозяйственными продуктами и т. д. По инициативе большевиков городская управа открыла в бывшем клубе поммастеров — Народный университет.

В октябре 1917 г. в Петрограде для руководства восстанием был создан Партийный центр — руководящее ядро Военно-революционного комитета. Вслед за этим были созданы военно-революционные комитеты при Советах эстонских городов — Таллина, Тарту, Нарвы, Пярну, Вильянди, Раквере и т. д.

В ночь с 24 на 25 октября из Смольного поступила телеграмма о начале Октябрьского переворота. Военно-революционный комитет Нарвы отдал распоряжение начать восстание. Группы рабочих, отряды Красной гвардии, солдаты гарнизона заняли ратушу, банк, почту, телеграф, железнодорожный узел, мосты через реку.

25 октября (7 ноября) трудящиеся города Нарвы вышли на многолюдный митинг, на котором была принята следующая резолюция:

1. Приветствовать Петроградский Военно-революционный комитет за его решительную борьбу с контрреволюцией.

2. Приветствовать и выразить полное доверие новому Советскому правительству.

Вся власть в Нарве перешла в руки Совета рабочих и солдатских депутатов. Председателем испол-

кома был избран бывший городской голова А. Э. Дауман.

Перед новым органом власти встали вопросы налаживания городского хозяйства, снабжения города продовольствием, укрепления рядов Красной гвардии, мобилизации разлагающейся царской армии, вопрос народного образования и ряд других.

На крупных предприятиях города были созданы комиссии по национализации промышленности. Рабочий контроль и комиссии по национализации способствовали быстрейшему вводу в строй «Кренгольмской мануфактуры», Суконной фабрики, Льнопрядильной мануфактуры, чугунолитейного завода. К работе привлекались и старые специалисты. Входила в нормальную колею и культурная жизнь города. В народном доме «Выйтлея» начал функционировать первый рабочий театр, на подмостках которого ставились пьесы на революционные темы. Для рабочих открылись школы, университет. Преподавание велось как на эстонском, так и на русском языках.

Но эта созидательная работа была прервана наступлением войск империалистической Германии, которые заняли Нарву 4 марта 1918 г., но 28 ноября 1918 г. после ожесточенных боев Нарва была освобождена от немецких захватчиков. На освобожденной территории Эстонии вновь образовалась социалистическая республика (Эстляндская трудовая коммуна). Административным центром Эстляндской трудовой коммуны сначала была Нарва, затем Тарту.

Совет Эстляндской трудовой коммуны, возглавляемый Я. Анвельтом и Х. Пегельманом, с первых же дней своего существования повел решительную борьбу с контрреволюцией, актами саботажа, за укрепление советской власти. Контрреволюционная буржуазия не могла примириться со своим поражением, она мобилизовала все свои силы на борьбу с Советами. На помощь эстонским контрреволюционерам пришла международная буржуазия. Она бросила на Советскую Эстонию вооруженные до зубов иностранные легионы. 19 января 1919 года Нарва

была захвачена вражеским десантом, двигавшимся по Таллинскому шоссе, железной дороге и со стороны Нарва-Йыэсуу.

На 20 лет Эстония была отторгнута от Советской страны. Этот период является самым мрачным в истории эстонского народа. Буржуазная Эстония ориентировалась на западные государства, в частности, на Англию, Германию, Америку.

С Советской страной буржуазное правительство порвало все связи. Потеряв обширный советский рынок для сбыта своих товаров, промышленность Эстонии стала свертываться.

Продукция эстонской текстильной промышленности могла находить спрос только внутри страны, а этот спрос в силу бедственного положения трудящихся был невелик. Эстония все больше и больше превращалась в сельскохозяйственный придаток западных государств. Из нее империалисты выкачивали хлеб, масло, яйца, бекон.

Особенно пагубно реакционная политика буржуазного правительства отразилась на экономическом состоянии Нарвы. Вследствие непрекращавшихся боев в период гражданской войны город был сильно разрушен. К восстановлению его не принималось никаких мер. Промышленный пульс города едва бился. Многие предприятия были закрыты, другие работали не на полную мощность. Льнопрядильная мануфактура бездействовала, на Суконной фабрике работало только несколько цехов, две трети рабочих Кренгольма было выброшено на улицу. Участь оставшихся на работе немногим была лучше уволенных, так как, имея резервную армию труда, фабриканты систематически снижали заработную плату рабочих. Население города уменьшилось против 1913 г. почти вдвое, оно составляло в 1935 г. 27 тысяч человек.

Однако трудовой народ Эстонии, руководимый коммунистической партией, не прекращал борьбы. Вынужденная уйти в подполье Компартия Эстонии организовала выпуск нелегальной газеты «Коммунист», вокруг которой группировались передовые сыны эстонского народа. Душой и руководителем

подпольной газеты был вождь эстонского пролетариата В. Кингисепп.

Для связей с трудящимися коммунисты и комсомольцы использовали различные легальные рабочие организации — профсоюзы, спортивные общества, больничные кассы и т. д. Влияние большевиков среди трудящихся города и деревни неуклонно росло, в связи с этим росло и ширилось рабочее движение.

В декабре 1924 года оно вылилось в вооруженное восстание. Однако восстание было плохо подготовлено и было жестоко подавлено.

После поражения декабрьского восстания началась новая волна белого террора. Руководители восстания были казнены, многие рабочие арестованы и брошены в тюрьмы. Эстонской буржуазии удалось укрепить свои экономические позиции за счет иностранных займов, предоставленных на кабальных условиях. Внешний долг Эстонии в результате этих займов в 1929 г. составил более 110 млн. крон.

Но даже в такое тяжелое время рабочие Нарвы находили возможности для выражения своего протеста против гнета капиталистов.

Начало второй мировой войны и подъем революционного движения трудящихся вынудили правительство Эстонии в 1939 г. заключить с Советским Союзом договор о дружбе и взаимопомощи. Однако правительственная верхушка и не думала выполнять условия этого договора.

Компартия Эстонии повела решительную борьбу против сговора эстонской буржуазии с фашистами Германии. В нелегальных изданиях — листовках, газетах она призывала к борьбе за свержение фашистского режима.

В 1940 г. по всей стране произошли массовые митинги, стачки, демонстрации. Под напором трудящихся масс фашистскому правительству, возглавляемому Улуотсом, пришлось уйти в отставку. 21 июня 1940 года было сформировано новое, демократическое правительство во главе с поэтом И. Варесом (Барбарусом). Оно провело в жизнь ряд мероприя-



Такой была древняя Нарва до Великой Отечественной войны.

тий по демократизации государственного аппарата, в том числе выборы в Государственную думу. 21 июля на первом своем заседании вновь избранная дума выразила волю всего трудового народа, провозгласив Эстонию Советской Социалистической Республикой. 6 августа по решению Верховного Совета СССР Эстония вошла в состав Советского Союза.

Замечательные перспективы роста встали перед социалистической Нарвой. Для возрождения промышленности города было отпущено большое количество средств, много новейшей техники. На «Кренгольмскую мануфактуру» из других республик прибыли 34 опытных инженера, рабочие-текстильщики. Кренгольмские фабрики заработали на полную мощность, вырабатывая сотни тысяч метров тканей. Только за год количество рабочих на них увеличилось вдвое, а производство пряжи и тканей — втрое.

Но созидательный труд эстонского народа был прерван 22 июня 1941 г. нападением фашистской Германии на Советский Союз.

Вместе со всем советским народом на защиту Родины встали и нарвитяне. Трудящиеся города Нарвы сформировали истребительный полк, который осуществлял борьбу с немецкими десантниками и внутренними врагами советской власти — паникерами, предателями, диверсантами.

Фашисты непрерывно бомбили город с воздуха. Дальнебойные орудия несли смерть и разрушения. 18 августа 1941 года Нарва была занята фашистскими войсками.

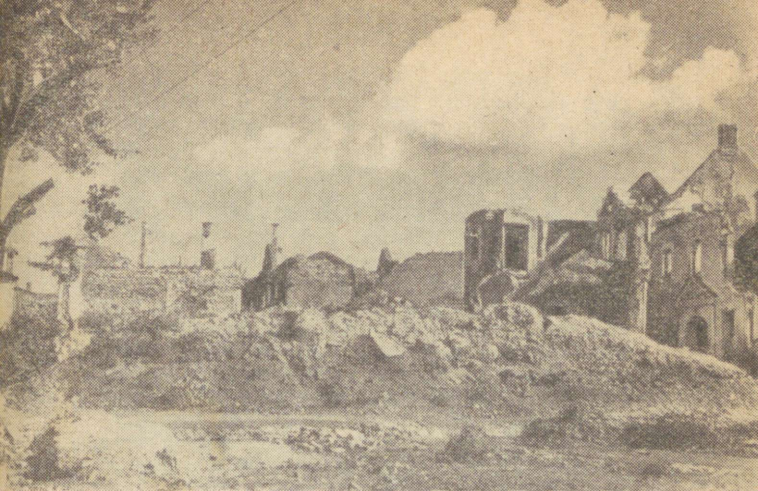
Наступили черные дни для нарвитян. В Нарве и его окрестностях действовало 7 концентрационных лагерей, в которых томились тысячи советских людей. Аресты и расстрелы не прекращались ни днем, ни ночью.

Три года длилась оккупация. В январе 1944 года после прорыва блокады Ленинграда Советская Армия неудержимой лавиной обрушилась на врага и вышла на рубеж города Нарвы.

Летом 1944 года Советская Армия перешла в наступление в районе Чудского озера на Тартуском направлении. Нарвской группировке гитлеровцев угрожало окружение.

25 июля войска Ленинградского фронта штурмом овладели Ивангородом.

В ночь с 25 на 26 июля части 2-й ударной армии генерал-лейтенанта Федюнинского форсировали



Разрушенная Нарва в июле 1944 г.

р. Нарву севернее города и завершили разгром немцев под Нарвой.

Страшная картина открылась взору освободителей, когда они вошли в город. Отступая, фашисты уничтожили все, что можно было уничтожить. Взорвали фабрики и заводы, расхитили ценное оборудование, нарушили связь. Гитлеровцы не пощадили жилых домов, памятников старины. Были взорваны замок Германа, Ивангородская крепость, превращены в руины ратуша, биржа, собор XV в., музеи, памятники Северной войны и многое, многое другое. Город был разрушен на 98 процентов. Ущерб, нанесенный фашистами городскому хозяйству, исчислялся сотнями миллионов.

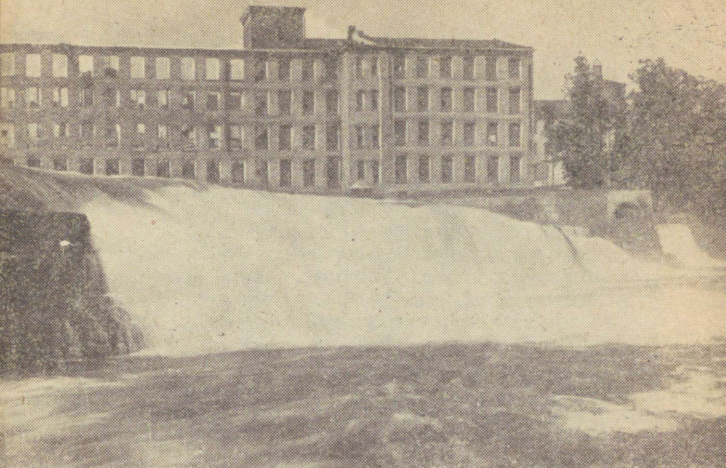
Сразу же после освобождения города началось залечивание его многочисленных ран. А ран действительно было множество. Едва ли найдется еще такой город в Советском Союзе, который бы больше пострадал, чем Нарва. О старом средневековом го-

роде говорить не приходится, он был стерт с лица земли. То, что вы видите перед собой сейчас это совершенно новый город, возникший на руинах старой, некогда красивой и привлекательной Нарвы.

На восстановление города Советское правительство отпустило большие денежные средства. Со всех концов страны в Нарву прибыли сотни специалистов разных отраслей промышленности и народного хозяйства. Но на первых порах все они работали в качестве строителей. На стройплощадках города можно было видеть и опытных текстильщиц, и заслуженных учителей, и убеленных сединами инженеров. Они же были и первыми жителями нового, рождающегося из пепла города.

Уже в 1945 г., т. е. через год после освобождения Нарвы из под ига фашистов, нарвитяне рапортовали партии и правительству о первой трудовой победе. После долгого молчания цехи Кренгольма наполнились привычным шумом прядильных веретен и грохотом ткацких станков — текстильный гигант выдал свою первую послевоенную продукцию. Наряду с восстановлением Кренгольм был значительно расширен и оснащен новейшим отечественным оборудованием. Свыше ста лет стоят фабрики на знаменитых Нарвских водопадах, но никогда они не видели столь богатой техники, как сейчас. Оборудование сюда поступает из Ленинграда, Москвы, Ташкента, Тулы и др. городов. Хлопок поставляют среднеазиатские республики.

Продукция Кренгольма после отделки на таллинских и ленинградских отделочных фабриках расходуется во все уголки Советского Союза. Сатин, бязь, крепелин, джигуни, виктория, поплин, миткаль, марля, махровые изделия — таков далеко не полный перечень ассортимента продукции, выпускаемой Кренгольмом. На пряже мануфактуры работает свыше 200 предприятий страны. Ткани с маркой «Кренгольмской мануфактуры» известны не только в нашей стране, но и далеко за ее пределами.



Нарвский водопад.

В 1957 г. общественность республики и всей страны торжественно отметило 100-летие «Кренгольмской мануфактуры». Партия и правительство высоко оценили заслуги кренгольмцев в развитии революционного движения в России, а также трудовые подвиги в социалистическом строительстве. В ознаменование 100-летнего юбилея коллектив комбината был награжден высшей правительственной наградой — Орденом Ленина.

Полностью восстановлена и дает высококачественную продукцию бывшая Льнопрядильная мануфактура, а ныне Льноджутовая фабрика.

В 1950 г. на правом берегу реки Нарвы развернулось строительство Нарвской гидроэлектрической станции, предусмотренное директивами XIX съезда КПСС. Прошло 5 лет, и новая ГЭС вступила в строй действующих.

Она открыла большие возможности в деле дальнейшей индустриализации Советской Эстонии. Осо-

бенно большое значение ГЭС имеет для самой Нарвы и сланцевого бассейна. Нарвский ток нашел широкое применение в социалистическом сельском хозяйстве Эстонии и Ленинградской области. Нарвляне законно гордятся тем, что метрополитен им. Ленина работает на электроэнергии, вырабатываемой Нарвской ГЭС. Часть ее идет на промышленные предприятия Ленинграда.

Вместе с восстановлением и строительством промышленных предприятий идет восстановление и развитие коммунального хозяйства Нарвы. Построено и сдано в эксплуатацию десятки тысяч квадратных метров жилой площади для рабочих и служащих. Открылись школы, больницы, столовые, магазины, детские сады, ясли, клубы, кинотеатры, неиссякаемым ключом, полным энергии, забил жизненный пульс города.

В 1957 г. началось сооружение радиорелейной линии связи между Ленинградом и Таллином. На этой линии построено 6 металлических мачт, одна из которых установлена в Нарве. Высота мачты достигает 62 м. В прошлом году был завершен монтаж ретрансляционной станции, которая позволяет принимать телевизионные передачи жителям г. Нарвы и его окрестностей в радиусе 7—10 км. Кроме телевизионных передач по новой линии связи будут передаваться телефонные переговоры и телеграммы.

За послевоенные годы значительно улучшилось коммунальное и транспортное обслуживание нарвлян. Большие работы проделаны по озеленению и благоустройству города. Многие улицы и площади покрыты асфальтом, на большинстве из них высажены деревья. По улицам курсируют автобусы, такси. Автобусные линии связали друг с другом различные районы города: Кренгольм с Раквереской улицей, Финским поселком, Старой и Новой Паэмурру, Парусинкой, Кулгу, Южным поселком, а также соединили Нарву с Нарва-Йыэсуу и Силламяэ. Через Нарву проходит автобусная линия Таллин—Ленинград, на которой курсируют комфортабельные быстрходные автобусы новой конструкции.



Дворец культуры имени В. Герасимова.

Большое строительство, развернувшееся в Нарве, требует огромного количества строительных материалов. Для этого в городе построены заводы: асфальтовый, бетонный, железобетонных конструкций, камнедробилки и т. д. Все они за некоторым исключением работают на местном сырье, которое доставляется из каменных и песчаных карьеров, диатомитовых и известковых разработок, расположенных или в самом городе, или в его окрестностях.

Вместе с ростом Нарвы растет и ее население. В городе и поселках сейчас проживает свыше 40 тысяч человек. К их услугам Дворец культуры текстильщиков, кинотеатр на 500 мест, четыре клуба, три дома культуры, музей, семь библиотек, вечерний текстильный техникум, десять школ (в том числе две школы рабочей молодежи и школа-интернат, музыкальная школа), два стадиона, водная станция, зимний спортивный зал и т. д.

Неузнаваемой стала Нарва. Но еще более грандиозны и величественны перспективы ее развития. Претворение в жизнь генерального плана рекон-

струкции города внесет новые значительные изменения в его облик. В ближайшем будущем Нарва превратится во второй по величине и количеству населения город в Эстонии. Это превращение уже началось в годы послевоенных пятилеток. В 1956 г. на западе от города началось сооружение Прибалтийской ГРЭС, предусмотренное директивами КПСС по шестому пятилетнему плану. Прибалтийская ГРЭС будет крупнейшей в СССР электростанцией, работающей на сланцедобывающей промышленности. Строительство рассчитано на семь-девять лет; первая очередь ГРЭС мощностью 300 тыс. квт вступит в строй в конце 1960 года.

На зольных отходах Прибалтийской ГРЭС в Нарве будут созданы заводы по производству стройматериалов, вяжущих веществ, возникнут новые отрасли промышленности. В непосредственной близости от «Нарвского моря» раскинутся корпуса литейного и цементного заводов, завода по изготовлению металлоконструкций и термоизоляционных материалов и др.

В результате расширения и нового строительства «Кренгольмская мануфактура» превратится в крупнейшее текстильное предприятие в нашей стране. Местная мебельная фабрика за счет строительства новой производственной и технической базы встанет в один ряд с крупнейшими деревообрабатывающими предприятиями Эстонии.

Генеральным планом предусмотрено дальнейшее жилищно-коммунальное строительство. Все коммунальные, культурно-просветительные и общественные сооружения строятся из расчета на 100-тысячное население. Основная застройка будет производиться вокруг Петровской площади и вдоль главных магистралей города — по Таллинскому шоссе, улице Пушкина, проспекту Ленина, Большому Кренгольмскому проспекту, Ленинградскому шоссе. Здесь будут сооружаться большие пятиэтажные здания, которые ближе к окраинам будут переходить в двух- и одноэтажные дома дачного типа. Трасса Ленинградского шоссе пройдет севернее города, где через реку будет построен новый



Здание Нарвского горкома КПЭ
на Петровской площади.

мост. Второй мост будет наведен через реку рядом с теперешним деревянным мостом. Сооружение этого моста уже началось, и закончится строительство в этом году. Он свяжет Нарву с Ивангородом.

Основные магистрали города будут асфальтированы и озеленены. Так, по пр. Ленина и Таллинскому шоссе будут высажены 4-рядные аллеи. Улица Пушкина значительно расширится и покроется асфальтом и зеленым нарядом. Остальные улицы и магистрали будут иметь асфальтовое покрытие и одно-двухрядные аллеи. Будет завершено архитектурное оформление Петровской площади. Южная сторона ее уже восстановлена по старой планировке. Здания здесь не представляют архитектурной целостности, они имеют различную высоту, фасады, отделку. Поэтому теперь основной упор делается на северную и западную стороны площади. Здесь будут сооружены Дом Советов, Дом связи.



Аллея, ведущая к Нарвскому морю.

Большое внимание в плане уделено парковому хозяйству города. Предусмотрено разбить новые парки и скверы, озеленить в границах города берега реки Нарвы. Старый город полностью восстановить невозможно. Но основные его черты планом все же сохраняются. Он будет застроен в прежних пределах, ограниченных с севера и востока бастионами, 2-х и 3-этажными домами, как это было прежде, с тою лишь разницей, что дома не будут лепиться друг к другу, а станут перемежаться с зелеными массивами. Для усиления роли старого города он будет окружен кольцом парковых насаждений, которые будут высажены начиная с Петровской площади.

В связи с расширением города и увеличением его населения особые требования предъявляются к транспорту. Большим недостатком города является деление его на две части железной дорогой Тал-

лин—Ленинград. Это — родимое пятно, доставшееся городу в наследство от прошлого. Частично этот недостаток уже исправлен: для автотранспорта построена объездная асфальтированная дорога, для пешеходов же с ул. Пушкина на проспект через железнодорожное полотно переброшен ажурный пешеходный мост. Генеральным планом предусматривается дальнейшее исправление этого недостатка. Товарная станция и железнодорожные пути будут отнесены к западу от этого района. Теперешний вокзал будет иметь значение пассажирского.

В ближайшем будущем Нарва будет связана с другими городами страны новым видом транспорта — воздушным — самым быстрым и удобным.

Расширяются водные связи города. Водным путем можно будет попасть из Нарвы в Чудское озеро, Псков, Тарту. Для этого южнее города на берегу Нарвского моря сооружается порт Кулгу. Другой порт строится севернее города, он свяжет Нарву с портами Балтийского моря.

Такого мощного развития Нарва еще не видала за все свое многовековое существование. Бурный рост города стал возможен благодаря самоотверженному труду советских людей, освобожденных Великой Октябрьской социалистической революцией.

II. ИСТОРИКО-АРХИТЕКТУРНЫЕ ПАМЯТНИКИ

1. Нарвский Вышгород

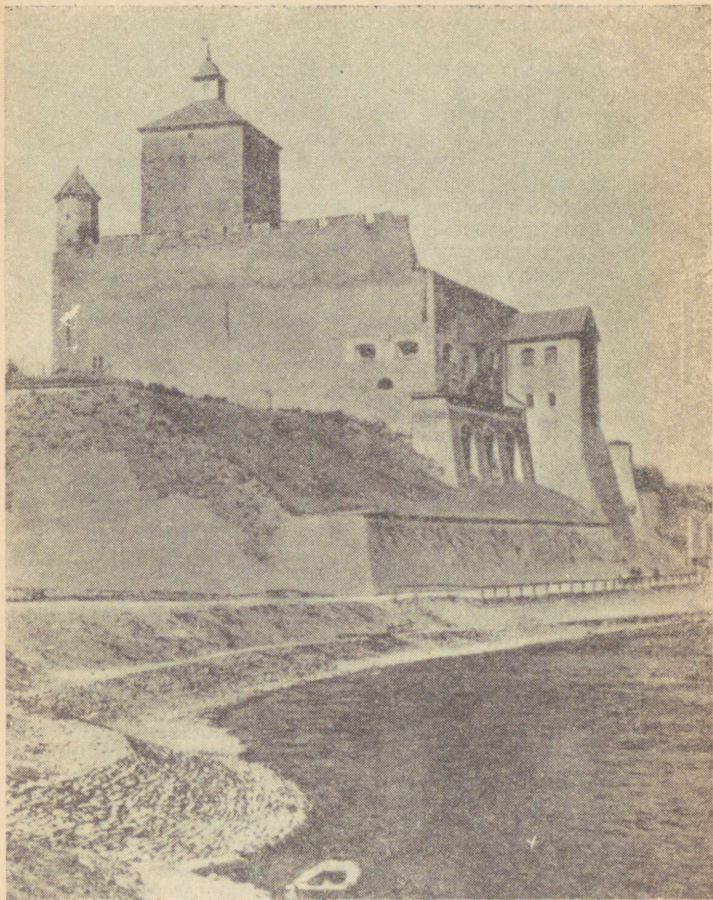
Как и у большинства древних эстонских городов, в Нарве имеется свой Вышгород. Он расположен на известняковом плато, возвышающемся на 21 м над уровнем реки и занимает площадь равную, примерно, 3 гектарам...

В формировании этого своеобразного Нарвского Кремля принимали участие Ливонский орден, Швеция. Поэтому на его архитектурном облике прослеживаются три различные эпохи, из которых последняя, т. е. эпоха шведского господства, оставила меньше всего следов. На долю шведов выпало лишь сооружение различных зданий внутри крепостных дворов, ремонт и поддержание в боевой готовности оборонительных сооружений крепости.

Вышгород состоит из массивного замка тяжелых пропорций с квадратной башней «Длинный Герман»¹⁴ и двух крепостных дворов — Северного и Западного.

Древнейшей частью Вышгорода является замок Германа. Точная дата его возникновения не может быть установлена, т. к. археологических раскопок на территории Вышгорода не производилось, а в письменных источниках Нарвская крепость упоминается только в 1277 г., когда датский военачальник Эйлард фон Оберг называет себя правителем Эстонии и крепостей Нарва и Ревель. Следовательно, к 1277 г. крепость в Нарве уже существовала. Более ранний письменный источник — первая Новгородская летопись — отмечает, что «в лето 6764 (1256)...

¹⁴ По аналогии с этой башней и весь замок стали называть Германским.



Вид на крепость Германа (в 1930 году).

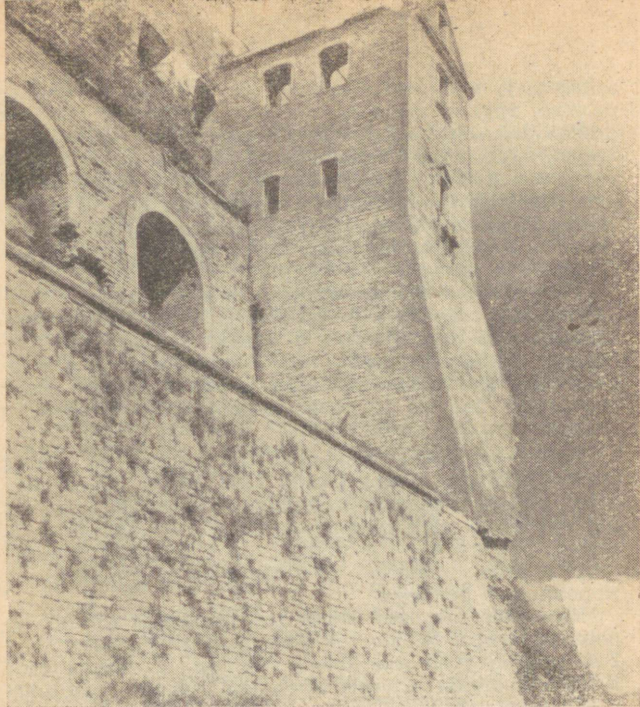
начаша чинити город на Нарове». Это свидетельство новгородского летописца может в равной мере относиться и к строительству крепости, т. к. под словом «город» раньше понимали вообще укрепленный пункт, городище. Принимая во внимание политическую обстановку в Эстонии в тот период, когда датско-немецкие колонизаторы стремились закрепить свою власть и создать прочный плацдарм для новых завоеваний на Востоке, можно предположить, что, придя в Нарву в 1256 г., захватчики начали строить именно крепость, необходимую им как для жилья, так и для подавления «мятежных эстонцев» и их союзников — русских.

Первоначально замок Германа представлял собой довольно правильное квадратное оборонительное сооружение (типа костел). Массивные стены окружали возвышенную площадку в 2000 кв. м, образуя внутренний замковый дворик. Сейчас трудно судить о их первоначальной высоте, т. к. они несколько раз надстраивались, пока не достигли современной 20-метровой высоты. В стенах на некотором расстоянии от земли были пробиты узкие щелевидные отверстия, верхняя часть стен соединялась боевым ходом и имела мерлоны (зубцы) и бойницы для ручного боя.

В северной стене были пробиты ворота, охранявшиеся из надвратного помещения. Рядом с воротами в северо-западном углу замка находилась мощная четырехугольная башня — последний оплот защитников гарнизона в случае захвата крепости противником. Кроме того, донжон служил наблюдательным пунктом и защитой для ворот.

Изнутри замка к воротам примыкало каменное сооружение, так называемый Северный флигель, который состоял из двух этажей и подвального помещения и использовался несомненно в качестве жилья. Роскошь же архитектурных форм и удобство планировки позволяют думать, что здесь жил именитый рыцарь — хозяин замка.

Северный флигель, к сожалению, до наших дней сохранился не полностью: массивные его своды и внутренняя стена в августе 1956 г. рухнули, похоро-



Данскер и часть стены крепости Германа.

нив под грудами камня одно из наиболее ранних архитектурных сооружений Северной Эстонии.

Самой природой рыцарский замок был защищен с 3-х сторон — севера, востока, юга, и лишь с запада к нему примыкала равнина. Поэтому с запада крепость кроме массивных стен с амбразурами и бойницами имела еще широкий ров, проходивший там, где сейчас находится здание музея.

Для фланкирования огня вдоль рва существовала особая пристройка-данскер, воздвигнутая, по-

видимому, позднее. Каков был данскер первоначально, трудно сказать, так как до наших дней он дошел в измененном виде. Современный облик данскера, созданный по воле реставратора М. Резвого в середине XIX в., носит явные следы подражания средневековой замковой архитектуре. Данскер имеет подвальное помещение и пять этажей, соединенных между собой каменной винтовой лестницей. Общая его высота 22,25 метра.

Уже вскоре после возникновения замка, примерно, в конце XIII — начале XIV в., было принято его расширение. К северу от него был построен крепостной двор, так и называвшийся «Северным». Его возникновение в значительной мере повысило боевые и оборонительные возможности замка.

Северный крепостной двор сохранился до наших дней. Площадь двора равна 2400 кв. м. С востока двор ограничивается массивным каменным валом длиной 43 м. Вал примыкает с одной стороны к замку, с другой — к невысокому фланкирующему сооружению, своими очертаниями повторяющему неровности рельефа.

Наиболее высокой является западная стена Северного двора. Ее высота достигает 12 м, толщина — 2,55 м. Она увенчана боевым ходом с бойницами. В толще стены пробит арочный проезд, запиравшийся окованными железом воротами. Изнутри к стене примыкает вал, построенный, по-видимому, позднее и служивший базой для орудий. В северной части вала расположены два помещения, сообщающиеся между собой.

В сороковых годах XIV столетия началось строительство Западного крепостного двора, где согласно привилегиям, выданным датским королем в 1345 г., могли проживать в случае нападения врагов и нарвские горожане. Западная стена двора, высота которой немногим меньше 10 м, снабжена базой для орудий и боевым ходом с бойницами. В северо-западном и юго-западном углах двора были воздвигнуты две массивные круглые башни — рондели высотой 14 м. Остатки одной из ронделей существуют

до сих пор. Другая башня была заменена в начале XVII в. бастионом.

С внешней стороны Западный двор был защищен широким рвом. В стене между башнями существовал арочный въезд. Перед воротами через ров был перекинут подъемный мост. Этот въезд функционировал до начала XIX в., когда в стене были пробиты новые ворота, существующие до сих пор.

Сообщение с городом осуществлялось через другие ворота, пробитые в северной стене крепостного двора. Отсюда на городской вал был перекинут подъемный мост, существовавший до 1822 г. Мост упирался своим северным концом в центральную улицу города — Вышгородскую и являлся как бы ее продолжением.

Ливонские рыцари, получившие Вышгород от датчан в 1345 г., в течение длительного своего господства произвели в нем большие строительные работы. Внутри замка было предпринято сооружение каменных помещений — флигелей, завершение строительства которых превратило его в неприступную и хорошо оборудованную цитадель Ливонского ордена, в так называемый дом конвента.

Старейшим из этих сооружений является восточный флигель, с построением которого был окончательно решен и вопрос водоснабжения замка. Существовавший до этого времени открытый колодец был превращен в башню, получившую название Колодезной. Впоследствии башня неоднократно перестраивалась, но более или менее сохраняла свой прежний вид. Только в середине XIX в. Колодезная башня подверглась капитальной перестройке, коренным образом изменившей ее первоначальный вид. Она превратилась в дом-колодец высотой около 32 м. Массивное подножие дома-колодца покоилось на насыпном фундаменте, созданном для предохранения скалистого берега реки от размыва.

Из четырех флигелей замка Германа наиболее сохранившимся является западный флигель, сооружение которого началось в XV в. Это типичное для дома конвента двухэтажное каменное здание с подвальным помещением.

На первом этаже западного флигеля размещалась общая спальня рыцарей. Второй этаж его, где можно видеть остатки массивного камина, служил местом собраний рыцарей, а также их общей столовой. Оба этажа западного флигеля имеют сообщение с западным данскером. Отсюда можно попасть также в башню Германа.

Южный флигель был построен, примерно, в то же время, что и западный, но его сооружение, по видимому, не было завершено. Он имеет только один этаж, разделенный на несколько помещений, служивших складом для провианта и боеприпасов.

Все флигели, кроме южного, на уровне второго этажа соединялись деревянной галереей, закончившейся двумя лестницами. О галерее напоминают нам теперь квадратные отверстия для балок в стенах флигелей.

Вместе с сооружением флигелей обновлялись и стены замка. В XV в. они были надстроены и оборудованы новыми приспособлениями для боя. В юго-западном углу замка над боевым ходом появилась восьмиугольная сторожевая башенка высотой 8 м.

Возникновение Ивангородской крепости на противоположном берегу реки вызвало новую строительную горячку в рыцарском замке. Преследовались в первую очередь цели наблюдения за вражеской крепостью и артиллерийского обстрела ее. Для этого в XVI в. началась перестройка башни Длинный Герман. Строители снесли верхнюю часть прежнего донжона и надстроили его. Башня Длинный Герман просуществовала до Великой Отечественной войны, когда была сильно повреждена гитлеровскими захватчиками. Она имела 8 ярусов и подвальное помещение, соединявшиеся между собой до 3 этажа каменной, а выше — деревянной лестницей. Общая высота башни от уровня земли составляла 51, от уровня реки 72 метра. Толщина стен у основания — 3 м 45 см.

В заключение нужно сказать несколько слов о будущем Германовской крепости. Правительство

выделило большие суммы на восстановление этого старейшего памятника архитектуры. Все внутренние помещения замка будут восстановлены в прежнем виде. В них разместятся экспозиции музея истории г. Нарвы.

Реставрационные работы в замке уже начались. Они производятся научно-реставрационной мастерской Управления по делам архитектуры при Совете Министров ЭССР.

2. Укрепления XIV — начала XVII столетия

В период датского владычества в Северной Эстонии (1219—1347 гг.) Нарва была укреплена очень слабо. Довольно приближенно можно утверждать, что город был обнесен защитными стенами, по всей вероятности, деревянными. Возможно, что стены были сооружены не вокруг всего города, а в местах, подверженных наибольшей опасности со стороны противника. Еще с меньшей достоверностью можно говорить о том, что город был опоясан рвами.

Ливонский орден с приходом к власти наметил обширную программу по сооружению укреплений вокруг Нарвы. Осуществление этой программы началось во второй половине XIV в. под руководством Пыльтсамааского фогта Хинрика ван Олдендорпа, который определил очертания города и разработал городской план, являющийся единственным в СССР. По этому плану абрис города имел вид довольно правильного четырехугольника, узкой частью примыкавшего к крепости. По сути дела, обнесенный стенами город являлся третьим, самым значительным по величине крепостным двором замка Германа. Такая система замкнутых крепостных дворов, имеющих самостоятельные функции при обороне, является характерной в строительной практике Ордена. Внутри огороженной территории Олдендорп наметил регулярную уличную сеть.

Строительство подвигалось довольно быстро. К концу XIV в. стены вокруг города уже сущест-

вовали, так как в 1418 г. магистр ордена запросил нарвского фогта, что еще можно сделать для укрепления Нарвы. Фогт ответил, что необходимо выкопать вокруг города рвы.

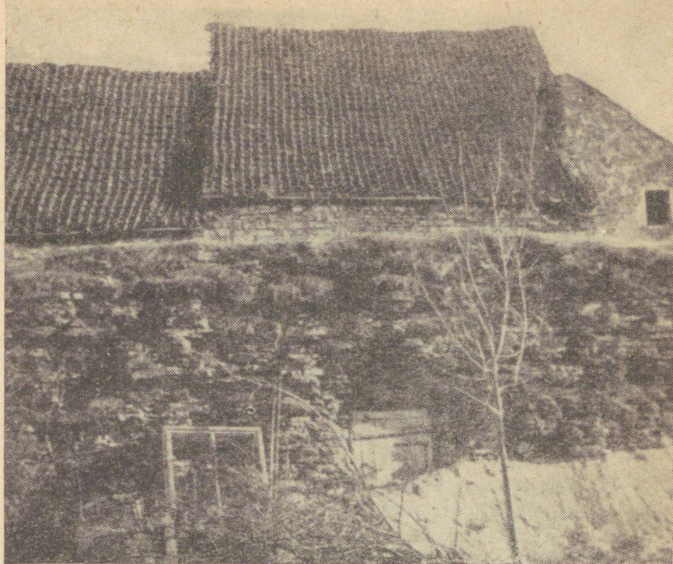
Толщина стен не превышала 1,5—2-х метров, верхняя часть их несла боевой ход, защищенный мерлонами. По периметру стен располагались башни, которые были сосредоточены главным образом у ворот для их защиты. О башнях упоминается во многих письменных источниках, но ни в одном из них нет указаний ни на их количество, ни на названия.

К периоду сооружения стен относится и устройство городских ворот. Их в городе существовало трое. История сохранила нам древнейшие названия ворот «Карья» («Стадные»), или «Веневярав» («Русские»), «Вирувярав» («Вирусские») и «Раннавярав» («Береговые»). Веневярав находились в северной стене в конце теперешней улицы Суур и были самыми большими и красивыми. Эти ворота считались главными. Широкий арочный проезд был защищен двустворчатыми воротами, обитыми металлическими листами, что позволило русскому князю Курбскому назвать их «Железными». Свое название ворота получили оттого, что через них горожане выпускали на пастбище свое стадо. Кроме того через эти ворота въезжали русские купцы, ввозились русские товары.

Впервые о воротах Карья, или Русских, упоминается в 1462 г., существовали же они до 1777 г.

В западном конце улицы Виру находились ворота «Вирувярав». Название ворот произошло от того, что они открывали путь на запад, в древнюю эстонскую провинцию Вирумаа. Через них въезжали купцы, приезжавшие с запада, преимущественно из Таллина. Отсюда второе название ворот — Таллинские.

Интересно отметить, что хотя «Вирусские ворота» отмечены и на позднейших планах, но долгое время не удавалось обнаружить их остатков. И только в 1956 г., когда началась застройка западной части старого города, удалось обнаружить нижнюю часть



Часть крепостной стены XIV в.

ворот, облицованную камнем. В этом месте толщина стены у основания составляет пять метров, ширина ворот достигала трех метров. В 1582 г. перед Вирускими воротами был построен бастион, носивший название «Старый вал», который закрыл этот въезд в город с запада.

Третьи ворота, или «Раннавярв», выходили к реке в конце ул. Рюютли. Отсюда их название — «Береговые». Через них горожане отправляли свои товары к пристани; обратно же с подводами они возвращались через Вевярв, так как у Раннавярв был крутой подъем. Эти ворота существовали до 1845 г., когда подверглись коренной перестройке и получили название «Темных».

В XVI в. в городе появились еще одни ворота, так называемые «Малые береговые». Они находи-

лись у новой переправы через реку Нарву, т. е. немного севернее теперешнего Ленинградского шоссе. Впоследствии они носили название «Водяных ворот».

В конце XVI — начале XVII в. вследствие роста мощи артиллерии укрепления были перестроены. Перед стенами возникли четыре низких массивных бастиона. Они носили следующие названия: у самой реки в северо-восточном углу находился Песочный вал, на северо-западе — Королевский, посредине западной стены возвышался Старый вал и около замка Германа располагался Христианский вал. Из них первым был построен Старый вал.

От этих прежних крепостных сооружений время и войны сохранили лишь остатки. Но тем не менее они представляют для туриста несомненный интерес.

Нынешняя улица Сталина проходит как раз по бывшему городскому рву. На восточной стороне улицы Сталина до сих пор хорошо заметны остатки каменной стены, окружавшей город в XIV—XVII столетиях; она начинается от Ленинградского шоссе и продолжается до улицы О. Кошевого (бывшей Ровяной). Кое-где ров еще не совсем засыпан, в нем и сейчас часто находят различные вещи прежних времен. Совсем недавно здесь обнаружили два чугунных ядра от русских орудий периода Ливонской войны (1558—1583 гг.).

На углу улиц Сталина и Кошевого находится мощная оплывшая насыпь, заросшая кустарником. Это остатки Королевского вала. С востока к нему примыкает каменная стена, продолжающаяся до Песочного вала. Нижняя часть этой стены сохранилась, а от Песочного вала не осталось ничего. Сам ров был засыпан и замощен булыжником. Здесь проходила северная граница города.

Но самое лучшее представление о старых укреплениях мы получим, осматривая стену Западного крепостного двора, замка Германа, восстановленную в прежних габаритах. Стена представляет собой наглядный пример укреплений XIV в. в г. Нарве.

3. Спасо-Преображенский собор

На улице Суур в старом городе, на полпути между замком Германа и Ратушной площадью, можно видеть руины старинного здания, выполненного в верхнеготическом стиле. Это остатки Спасо-Преображенского собора — классического и самого своеобразного архитектурного памятника в Северной Эстонии.

Собор построен в первой половине XI в. на месте прежней деревянной церкви, существовавшей здесь еще в период датской власти. За время своего более чем 500-летнего существования собор претерпел значительные изменения. Правление различных завоевателей в городе оставило на архитектуре храма свои следы. Построенный еще во времена ливонского владычества в Северной Эстонии он все более и более приобретал современный вид, сообразно со вкусами тех, кому он принадлежал. Со дня своего основания собор выполнял функции культового учреждения римско-католической церкви. В 1524 г., когда волна протестантизма из Западной Европы докатилась до Нарвы, он превратился в лютеранскую кирху. После занятия города русскими войсками в Северной войне Петр I передал собор в ведение православного духовенства. При освящении собора присутствовала царская свита во главе с Петром I.

На внешнем и внутреннем облике собора сказались также частые пожары и военные действия, которыми так богата история Нарвы. Но ни один пожар, ни одно военное нашествие не могло полностью уничтожить это старейшее здание города, долгое время являвшееся его композиционным и экономическим центром.

Храм сложен из местного строительного материала. В плане он имел форму прямоугольника с длиной сторон 47×20 м. Толщина его стен достигала 1,8 м, что являлось надежной защитой от огня и снарядов. Стены несли остроконечную крышу, покрытую красной черепицей. Кроме стен крыша опиралась через посредство стрельчатых подпружных



Ворота Спасо-Преображенского собора,
построенные в XVIII веке.

арок на десять восьмигранных колонн. К северной и южной стенам примыкали массивные наружные контрфорсы. В гладь западной стены был вделан

красивый портал. По вертикальной оси портала вверх вздымалась готическая колокольня, обрушившаяся в 1781 г. вследствие очередного пожара. Высота колокольни достигала 61 метра, она служила одновременно и звонницей и наблюдательной вышкой. В 1842 г. храм вместо сгоревшей получил новую колокольню, построенную в стиле барокко. Она имела в высоту только 48 метров.

В XVII в. к восточному фасаду собора был пристроен придел, к западному — ряд каменных магазинов, окнами и дверями выходивших на центральную улицу города — Вышгородскую.

Пол храма первоначально был устлан каменными надгробными плитами, украшенными рельефными гербами, аллегорическими рисунками, надписями и датами¹⁵. Позднее был настлан деревянный пол.

Вокруг собора был разбит фруктовый сад, окруженный плитняковой оградой. В юго-западном углу сада находились ворота, украшенные скульптурной эмблемой смерти. Это так называемые «Ворота смерти», построенные в стиле барокко после эпидемии чумы и страшного голода в конце XVII в. по проекту Г. Герольдта.

4. Ивангородская крепость

Возникновение Ивангородской крепости относится к 1492 г. В этом году «...заложи князь великий град на неметцком рубежи, на реце на Нарове, и нарече Ивангород».

Для строительства крепости против г. Нарвы Московским великим князем Иваном III была выбрана благоприятная международная обстановка, когда все балтийские государства были заняты борьбой за безраздельное господство на Балтийском море. Место для строительства крепости также было выбрано очень удачно. По всей реки Нарве не было

¹⁵ Часть этих плит ныне хранится в нарвском историческом музее.

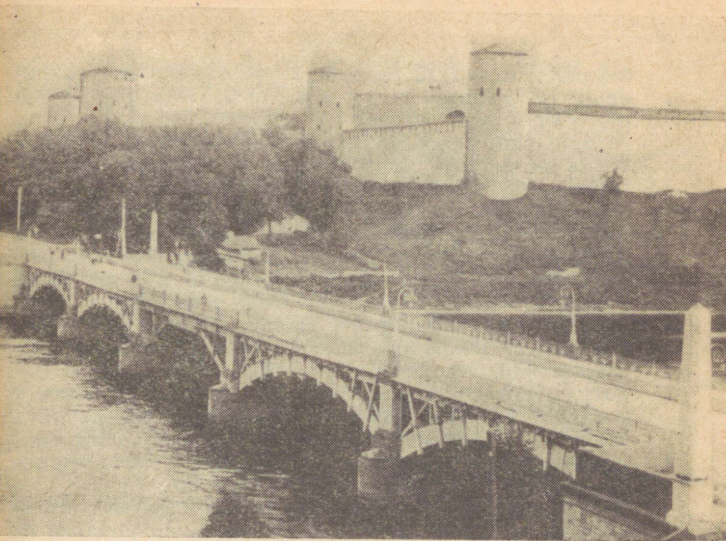
ни одного пункта, который бы имел столько преимуществ со всех точек зрения, как гористый полуостров, расположенный напротив г. Нарвы. Фронт и фланги были защищены естественным рубежом — бурной рекой, которая к тому же не замерзала и зимой.

Как теперь установлено, крепость сооружалась очень быстро, обрастая все новыми и новыми частями, но каждая из них повторяла план первоначальной крепости, подкрепляя слова летописца о четырехугольности Ивангорода. Каждая часть крепости имеет свое название. При входе в крепость со стороны моста через р. Нарву вы попадаете в так называемый Передний или Малый город. Далее вы оказываетесь в Большом Бояршем городе, занимающем площадь в 25 200 кв. метров. В плане он имеет форму прямоугольника. В Большом Бояршем городе находились каменные и деревянные крепости.

Отсюда через ярочный проход можно попасть в самую древнюю часть Ивангородской крепости, которая, собственно, была построена в 1492 г. за один строительный сезон. Крепость 1494 г. явилась ядром, зародышем большого сооружения, которое выросло на его базе в последующие годы.

Она была построена по «регулярному» плану и имела вид правильного квадрата с четырьмя башнями по углам. Площадь ее была равна примерно 3150 кв. метрам. Стены, достигавшие 14 м высоты, были сложены из тонкой известняковой плиты красноватого цвета на розовом растворе. Увенчивались они боевым ходом, защищенным в виде ласточкина хвоста. Восемнадцатиметровые двухъярусные башни были снабжены бойницами для ведения огня.

Имена строителей этой древнейшей части Ивангорода в точности неизвестны. Крепость безусловно строилась псковичами и новгородцами, и это доказывается найденной в Южной башне монетой, попавшей случайно в раствор кладки. Это была монета Московского государства времен Василия Темного и Ивана III. Можно предположительно сказать, что руководство строительством было поручено



Мост через реку Нарву.
На заднем плане крепость Ивангород.

Шуйскому, который за год до начала строительства крепости был назначен великокняжеским наместником в Псков в связи с каким-то особым заданием Ивана III. Вероятно, под особым заданием и подразумевалось строительство Ивангорода.

Через 4 года после основания Ивангород был захвачен шведскими войсками. Однако, не надеясь удержать крепость в своих руках, шведы разрушили ее и, захватив в плен жителей, покинули развалины Ивангорода.

Для восстановления крепости были присланы из Москвы князь Иван Гундор и дьяк Михаил Кляпин-Яропкин. С 1496 г. начинается новый этап в жизни Ивангорода.

Под прикрытием крупных военных сил Ивангородская крепость была восстановлена, на что потре-

бовалось около 12 недель. И не только восстановлена, но расширена за счет строительства Большого Бояршего города.

Большой Боярский город был построен тоже в очень короткий срок. Так, в переписных книгах Шелонской пятины за 1498 г. указывается, что внутри крепости находится «церковь Николая Святый». Значит, к этому времени Боярский город уже был, может быть, и вчерне построен, так как Никольская церковь находится именно в этой части крепости. Стены Большого Бояршего города были усилены семью башнями: Набатной, Воротной, Провиантской, Широкой, Новой Водяной, Старой Воротной или Отводной и Верхней. Через Старую Воротную башню осуществлялась связь крепости с посадом. Позднее башня подверглась переделке в связи со строительством в этой части крепости артиллерийского арсенала и утратила свое прежнее назначение, а вместе с этим и название.

Проезд в Старой Воротной башне был не единственным в крепости. В нее можно было попасть из Ивангородского посада и через Набатную башню. нижняя часть которой была снабжена воротами с опускающейся герсой. Эти ворота в XVI в. считались главными. Но в связи с возникновением Переднего города, а вместе с ним и новых ворот, проезд в Набатной башне стал использоваться для сообщения между Бояршим городом и Передним.

Общая длина стен Большого Бояршего города равна 817 м, расстояние между башнями в одних случаях 93 м, в других 111 м. Часть стены Бояршего города, заключенная между Воротной и Набатной башнями, протяженностью в 104 м, ныне не существует, т. к. была разобрана после построения Переднего города.

Недалеко от Новой Водяной башни расположены тайник и батарея, или «капонир». В тайник можно попасть из Отводной башни через специальный лаз и два параллельных тоннеля с каменными лестницами. Полукруглый «капонир» с двумя рядами амбразур — верхние для пищального боя, нижние — для пушек, служил защитой для тайника и имел с

ним сообщение через небольшой проход в стене левого лестничного тоннеля.

Новое строительство в Ивангородской крепости началось в 1507 году, когда за счет строительства так называемого замка была расширена крепость 1492 года. Построение замка значительно увеличило обороноспособность крепости, и именно в той ее части, которая была ближе всего к противнику. Теперь на этом участке располагались три мощные укрепленные линии: стена замка, стена крепости 1492 года и стена Большого Бояршего города.

Площадь замка равна 6000 кв. метрам. Он имеет две круглые башни с утолщенным цоколем, одна из которых — юго-западная — носит название Колодезной, а другая — северо-западная — Пороховой. Башни замка, наиболее близко расположенные к Нарвской крепости, являлись основными боевыми узлами Ивангорода.

История сохранила имена строителей замка. Это были русские мастера Владимир Тороканов и Марк Грек.

Следующим этапом в развитии Ивангородской крепости является построение Переднего, или Малого города, которое произошло в 1610 г. Новая постройка площадью 6400 кв. м примкнула к северо-восточной стене Большого Бояршего города, оградив крепость от опасности нападения со стороны моря.

Передний город, так же как и замок, имел две круглые башни, очень сходные по внешнему виду друг с другом. Одна из башен носила название Длинношеей, другая — Наместника.

В северо-западной стене Переднего города был проделан арочный въезд, закрывавшийся двустворчатыми воротами, без герсы. Ворота носили двойное название: Колыванские или Ивангородские. От ворот к реке вела деревянная эстакада, покоившаяся на насыпном земляном валу.

К Переднему городу примыкает пятая часть Ивангородской крепости, так называемый Главный вал, являющийся, собственно, подпорной стеной. Площадь его равна 5900 кв. м. Он не имеет ни-

каких добавочных сооружений и служит для усиления северо-восточной стены Переднего города. Главный вал был построен в промежутке между 1610 и 1613 гг. С его построением завершается архитектурное формирование Ивангородской крепости — замечательного памятника русского крепостного зодчества XV—XVII веков.

В годы Великой Отечественной войны немецкие фашисты хотели сравнять с землей Ивангородскую крепость. Поспешно отступая из Нарвы под ударами Советской Армии, они взорвали шесть башен из одиннадцати. Под каждую башню было заложено по 3000 кг динамита.

Планом предусмотрено полное восстановление Ивангородской крепости.

5. Никольская церковь

В Ивангородской крепости имеются две церкви, обслуживавшие гарнизон крепости. Одна из них, Никольская, возникла между 1496 и 1498 гг.

Существует легенда, согласно которой «церковь Николы» якобы была построена в 1558 г. по приказу Ивана IV на следующий день после взятия русскими войсками г. Нарвы, и построена за 24 часа; в ней якобы было торжественно отпраздновано взятие столь важного морского, торгового и военного узла, каким являлась Нарва.

Никольская церковь, кроме давности построения, интересна еще и тем, что представляет собой чрезвычайно редко встречающееся в русской архитектуре двухабсидное культовое здание.

В целом это небольшая церковь, скорее похожая на часовню. Плитняковые стены храма составляют правильный квадрат, заканчивающийся наверху барабаном. К основному квадрату с юга-востока прилегают две абсиды, разделенные столбом. На этот столб и три стены и опирается барабан. Ныне церковь частично реставрирована.

Другая церковь, называемая Успенской, находится ближе к северо-западной стене Большого Бо-

яршего города. Она построена значительно позднее Никольской церкви, в 40-х годах XVIII в., и представляет собой с точки зрения архитектуры меньший интерес. Это типичное культовое здание, построенное в русском классическом стиле.

6. Укрепления XVII столетия

По мере развития артиллерии изменялась и совершенствовалась техника фортификационного строительства. Первоначально, еще на заре зарождения артиллерии, города были укреплены защитными стенами и башнями, что вполне обеспечивало их безопасность.

Прошло немного времени, и прежние принципы обороны уже не соответствовали возросшей мощи артиллерии. Стены и башни оказались в беспомощном состоянии перед лицом грозных орудий. На смену им пришли фортификационные сооружения нового типа.

Изменения в принципах крепостного строительства нашли свое отражение и в укреплениях города Нарвы. Особенно плодотворным в этом отношении оказался XVII век, на протяжении которого система укреплений г. Нарвы менялась несколько раз. И это не случайно, так как в захватнических планах Швеции Нарва должна была сыграть немаловажную роль. Вынашивались планы превращения ее в первоклассную крепость. Наиболее подходящим оказался план генерала Э. Дальберга, который предусматривал сооружение вокруг города мощного кольца бастионов по принципу французского инженера Вобана. В общую систему укреплений должна была включиться и крепость Германа.

Осуществление этого плана началось в 80-х годах XVII в., но завершить его полностью шведам не удалось. Из намеченных восьми бастионов к началу Северной войны (1700) окончательно были готовы шесть: на севере — Виктория, Хонор, Глория; на западе — Фама, Триумф; на юге — Фортуна.

Восточные бастионы — Пакс и Юстиция — строительством не были завершены.

При сооружении укреплений использовалось местное население, которое насильно сгонялось к месту работ. Использовалась также финская пехота, присланная шведами из Финляндии. Укрепления соединялись между собой подземными казематами. В некоторых бастионах казематы располагались друг над другом, образуя двухярусные ходы сообщений. С внешней стороны казематы были снабжены сводчатыми бойницами, забранными железными решетками.

В толще бастионов планом Э. Дальберга было предусмотрено строительство нескольких ворот, из которых только одни — Королевские — были достроены при шведской власти. Королевские ворота были расположены в куртине между северными бастионами Хонор и Глория, там, где теперь проходит улица Сепя. Сооружение ворот началось в 1691 г. под руководством известного художника и скульптора Георга Герольдта, но завершены работы были только после 1700 г. мастером Мартеном Мейером. Строительный материал для ворот был привезен из Мярьямаа. Во время штурма города Нарвы русскими войсками в 1704 г. Королевские ворота и мост через ров подверглись разрушению, но на следующий год были исправлены мастером Матиасом Гийзе. В XVIII в. ворота были разрушены окончательно.

Двое других ворот были завершены строительством уже после взятия г. Нарвы русскими войсками. Они располагались по концам крепостного рва, разделявшего город от замка Германа. Восточные ворота назывались Водяными, западные — Петровскими.

В восточной стене города существовали еще одни ворота — Темные. Они образовались на месте старых Раннавярв (Береговых ворот) вследствие утолщения укреплений XIV столетия.

До наших дней сохранилась лишь часть оборонительных сооружений XVII века. Это прежде всего северные и южные бастионы. От западных

бастионов время и войны сохранили очень небольшое.

На самом большом бастионе, называемом Викторией, нынче расположен Темный сад. Возник он после упразднения Нарвы как крепости в 1863 г., когда на бастионе Виктория были высажены деревья и кустарники, разбиты цветники.

Виктория имеет два яруса оборонительных казематов. Попасть в нижний ярус можно со стороны северного рва. Следуя по ходам сообщений нижнего яруса, вы попадаете в казематы второго этажа.

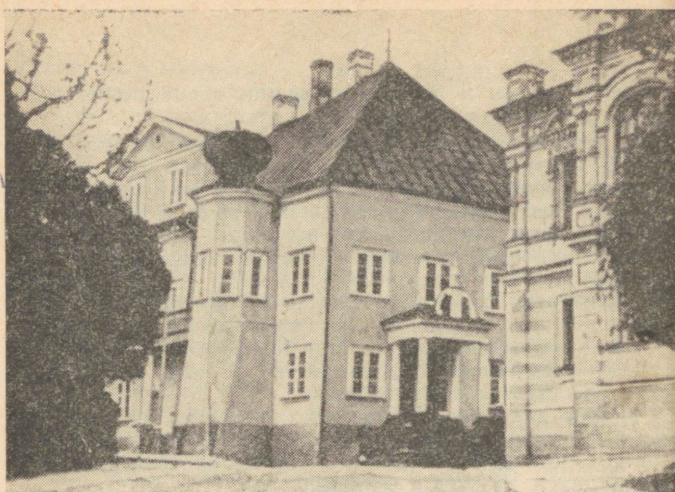
Бастион Хонор имеет также два яруса оборонительных сооружений. Лучше всего в них можно войти со стороны Темного сада.

Хорошо сохранились казематы бастиона Глория, который является продолжением бастиона Хонор. В них ведет арочный вход и каменная лестница, находящаяся на улице Сталина.

7. Дом Петра I

В тыльной части бастиона Пакс на углу Рыцарской улицы и бульвара Лидии Койдула высятся руины двухэтажного каменного здания, выполненного в стиле барокко. Это бывший дом Петра I. Стены его, покрытые красноватой штукатуркой, кое-где сохранившиеся, подпирают небольшой полуэтаж с двумя окнами на восток. Сюда же выходит красивый эркер с утолщенным цоколем и покрытием в виде короны. С южной стороны к эркеру в прошлом примыкала деревянная галерея. Со второго этажа на вал бастиона перебрасывался подъемный мостик. Вход северного торцового фасада был украшен крыльцом с четырьмя деревянными колоннами.

Дом Петра I был построен в 1676 г. архитектором З. Гофманом для мастера-сапожника Якоба Нимана, который в 1697 г. продал его ремесленнику Иогану Луде. После смерти Петра I в нем размещались комендантское управление, городской архив и мемориальный музей. В 1866 г. дом Петра I



Дом Петра I.

был передан местному археологическому обществу, организовавшему здесь историко-мемориальный музей.

Первый этаж дома Петра I состоял из шести комнат. В прихожей под потолком висел полотняный плафон, расписанный различными аллегорическими картинами и надписями. Из прихожей двери вели на кухню, в комнаты и на второй этаж, апартаменты Петра I. Здесь тоже было шесть комнат.

В первой комнате-зале висело пять венецианских зеркал в позолоченных рамах. Вдоль стены стояли диван, 22 березовых стула и кресло в белых полотняных чехлах, в углу был резной шкаф, сделанный под орех с датой «1697 г.». На полке шкафа находились графин с девятью стаканами, две глиняные пивные кружки, хрустальный бокал, палка с градуированной шкалой, толстая камышовая трость, дубинка, две пары башмаков (преданы

гласит, что они сшиты самим Петром), 17 салфеток и 12 скатертей.

В других комнатах обстановка была в стиле XVIII в., на стенах были развешаны портреты, картины, оружие, доспехи, знамена, различные экспонаты.

В Нарве Петр I бывал очень часто. Большею частью Петр I останавливался у себя в доме, делая отсюда визиты и принимая у себя чиновников и гостей.

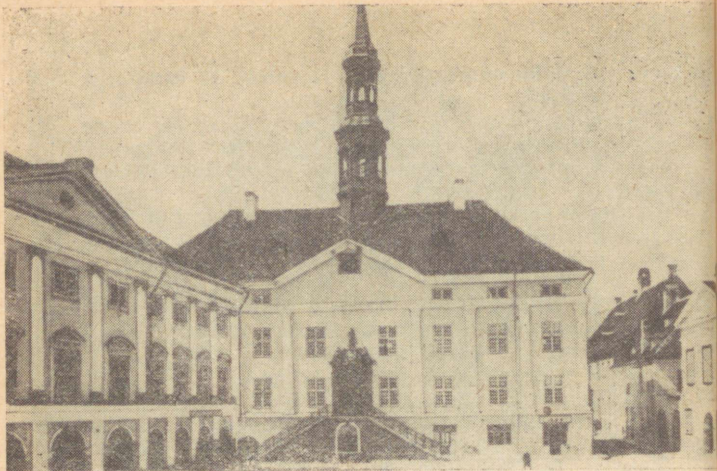
В наши дни память о Петре I сохранилась в названии центральной площади Нарвы. Ныне Петровская площадь является политическим, административным и культурным центром города.

Предприняты шаги к восстановлению Дома Петра I. Предварительные реставрационные работы начались в 1957 г., руководит ими архитектор Т. Бэклер. Восстановленное здание будет передано Музею истории г. Нарвы.

8. Здание Ратуши

В XVII в. формируется новый экономический и административный центр города Нарвы — Ратушная площадь. Самым замечательным сооружением на этой площади было здание ратуши, построенное в 1668—1672 гг. по проекту архитектора Георга Тейфеля в стиле классического барокко. Здание отличалось от построек предшествующего периода законченностью композиционного и архитектурного решения, применением принципа этажности, введением ордерности. Трехэтажное сооружение из плитняка, расчлененное восемью тосканскими пилястрами с остроконечной кровлей, увенчанной высокой стройной башней, роскошные архитектурные формы — все подчеркивало значение ратуши как административного центра Нарвы.

В ратушу ведет двусторонняя наружная каменная лестница, огражденная кованой решеткой работы мастера Себастьяна Гэста. Рисунок позолоченной решетки, в основу которой положена



Ратуша со стороны Ратушной площади.

спираль, изображает отдельные детали нарвского герба.

Массивные двустворчатые деревянные двери были навешаны на красивых кованых петлях и снабжены затейливым железным билом. Вход украшен рустованным порталом из серого песчаника работы скульптора Николая Миллиха. Над порталом высечен герб города и скульптурная группа, изображающая Правосудие.

Обширный вестибюль был перекрыт расписными балками. Потолки других помещений были украшены по примеру старинных нарвских зданий плафонами с аллегорическими изображениями и надписями. В многочисленных комнатах ратуши размещались зал собраний магистрата, заставленный тяжелыми ратманскими креслами с красной обивкой, коммерческий и совестный суды, архив и другие присутственные места.

В торжественные дни Ратушная площадь была местом праздничных манифестаций, в будни — служила рынком.

В 1872 году в центре Ратушной площади был сооружен бронзовый памятник — обелиск в честь 200-летия со дня рождения Петра I. Средства на памятник были собраны с жителей г. Нарвы. Он существовал до середины 30 годов XX в., когда эстонское буржуазное правительство уничтожило его.

В 1917 г. после свержения власти царя и капиталистов на башне Ратуши был поднят красный флаг. В его помещениях разместились Нарвский Совет рабочих и солдатских депутатов, штаб Красной гвардии, редакция газеты «Известия Нарвского Совета», органы милиции. Здесь зачастую в 1918 г. происходили заседания Совета Эстляндской трудовой коммуны.

В годы Великой Отечественной войны немецкие фашисты сильно повредили здание Ратуши, но оно будет восстановлено и отдано в распоряжение детей. В нем разместится Дворец пионеров.

III. ПАМЯТНИКИ

1. Памятник В. И. Ленину

Эстонский народ свято чтит светлую память генерального вождя и учителя трудящихся всего мира В. И. Ленина. Благодаря всепобеждающей силе ленинских идей он сумел сбросить иго капиталистического гнета и взять власть в свои руки. Ныне, вооруженный неисчерпаемым источником знаний — марксизмом-ленинизмом, эстонский народ в дружной семье братских советских народов строит свое счастливое будущее, имя которому — коммунизм.

Память В. И. Ленина в Нарве увековечена монументом, установленным на центральной площади города — Пээтривяльяк. В северной части площади сооружена специальная насыпь, на которой разбит сквер. В центре сквера на гранитном пьедестале возвышается бронзовая фигура вождя высотой 3 м 65 см. Со стороны площади на насыпь ведет широкая гранитная лестница, заканчивающаяся у подножия памятника.

Автор скульптуры — О. Мянни запечатлел вождя в момент обращения его к народу: правая рука вытянута, фигура слегка наклонена вперед и являет собой как бы сгусток воли и энергии.

Монумент стоит на массивном пьедестале, выполненном из красного шлифованного гранита (автор И. Борк). Общая высота памятника 9 метров. Сочетание скульптуры, выполненной в динамике, со спокойным пьедесталом больших размеров чрезвычайно удачно гармонирует с обширной площадью и будет композиционно связано со зданием Дома Советов, которое возникнет на северной стороне площади и явится фоном для памятника.

Памятник В. И. Ленину является красивейшим сооружением в городе Нарве. На площади у его



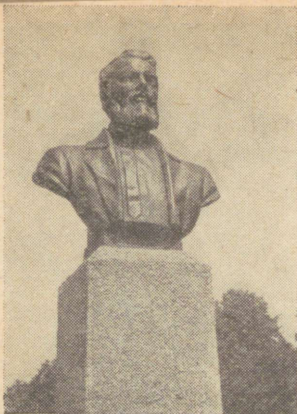
Открытие
памятника
В. И. Ленину
на Петровской
площади
7 ноября 1957 года.

подножья в дни революционных праздников происходят митинги и демонстрации трудящихся города.

2. Памятники революционного прошлого

В памяти нарвитян живы воспоминания о революционных событиях, происходивших в их родном городе. С большой любовью оберегают они места, связанные с этими событиями, пребыванием в Нарве революционных деятелей.

В период первой стачки кренгольмских рабочих 1872 г. из их рядов выдвинулся до конца преданный делу освобождения рабочего класса революционер



Бюст
В. Г. Герасимова,
установленный
перед
Дворцом
культуры.

В. Г. Герасимов (1852—1892). В 1864 г. двенадцатилетним мальчиком он был привезен в Нарву.

Жил В. Герасимов в казарме № 7 (ныне на месте этой казармы находится дом № 7 по пр. имени В. И. Ленина). Работал сначала на Старопрядильной фабрике, затем на Староткацкой.

В 1873 г. В. Герасимов, отработав свой десятилетний срок на Кренгольме, выехал из Нарвы в Петербург, где принял деятельное участие в революционном движении. Тяжелая жизнь рабочих Кренгольма, особенно детей, была описана В. Герасимовым в книге воспоминаний «Жизнь русского рабочего полвека тому назад».

Погиб этот выдающийся революционер в 1892 г., будучи в ссылке в Якутии. Имя В. Герасимова в Нарве увековечено в названии улицы и Дворца культуры текстильщиков. Перед Дворцом установлен бронзовый бюст революционера.

В цехах «Кренгольмской мануфактуры» был воспитан и другой выдающийся деятель революционного движения в России — Федор Афанасьевич Афанасьев (1859—1905), известный под партийной кличкой «Отец». Его по праву можно отнести к числу тех народных героев, которые «посвятили

себя целиком борьбе за освобождение рабочего класса».

Уроженец соседнего Ямбургского уезда, Ф. Афанасьев был вынужден еще в детстве покинуть деревню и искать кусок хлеба на производстве. Ближайшим крупным предприятием к его деревне был Кренгольм. В 1871 г. двенадцатилетний мальчик пришел пешком в Нарву. Федор захотел быть ткачом. В конторской книге под № 2378 так и записано: «ученик ткача Афанасьев, комплект № 3, станки Захара».

Ф. А. Афанасьев работал на «Кренгольмской мануфактуре» с 1871 по 1887 г., активно участвуя в революционном движении сначала как народник, а затем как твердый и последовательный марксист-ленинец.

Ныне о Ф. А. Афанасьеве в Нарве напоминает бронзовый бюст, установленный на проспекте им. Ленина в парке культуры и отдыха.

В конце XIX в. в Нарве начали возникать марксистские кружки. Рабочие Кренгольма охотно посещали занятия этих кружков. Наиболее часто кружковцы собирались в бывших Шуваловских казармах у железнодорожного моста.

В бывшей казарме № 16 (ныне дом № 12 по пр. им. Ленина) в квартире на втором этаже проживала выдающаяся дочь эстонского народа, активная участница революции 1905—1907 гг. А. К. Крейсберг (1889—1906). Дочь потомственных текстильщиков, она рано познала горечь подневольного труда, рано столкнулась с голодом и нищетой. Работая на Староткацкой фабрике Кренгольма, А. Крейсберг своими выступлениями в защиту рабочих завоевала их любовь, доверие и, несмотря на свою молодость, была избрана ими старостой. На этом поприще она добилась ряда экономических уступок для рабочих. Член социал-демократической группы Кренгольма, она приняла активное участие в создании Нарвского комитета РСДРП. Она ведала партийной кассой и возглавляла группу комитета, ведавшую вооружением рабочих.

В 1906 г. А. Крейсберг была арестована и подвергнута пыткам в Ямбургской тюрьме. Она предпочла умереть, нежели выдать товарищей.

В день похорон — 1 мая 1906 г. рабочие Кренгольма прекратили работу и вышли с красными флагами, чтобы проводить в последний путь гроб с телом отважной революционерки.

Полиция не разрешила похоронной процессии пройти через город. Демонстранты с цением революционных песен пронесли тело Амалии Крейсберг за городскими стенами и похоронили на общем кладбище.

Ныне в ткацком цехе № 2, в котором полвека тому назад работала Амалия Крейсберг, установлена мемориальная доска. На проспекте Ленина воздвигнут бронзовый памятник революционерке.

3. Памятник советским воинам, погибшим в Великой Отечественной войне

В сквере имени Ленинского комсомола на месте бывшего крепостного рва, некогда опоясывавшего город, высится памятник, сооруженный в честь воинов Советской Армии, погибших в борьбе с немецкими фашистами.

Памятник представляет собой восьмигранный обелиск, облицованный вазалеммаским мрамором. Колонна обелиска, увенчанная бронзовой пятиконечной звездой, покоится на четырех консолях. Общая высота его равна 7,5 метра.

Нарвитяне свято чтут память героев, павших при освобождении их родного города от фашистских захватчиков. На широких мраморных ступенях пьедестала памятника всегда можно видеть венки, живые цветы, зеленые еловые ветви, возложенные заботливыми руками нарвских жителей.

На цоколе памятника высечены надписи на эстонском и русском языках:

«ВЕЧНАЯ СЛАВА ГЕРОЯМ, ПАВШИМ В ВОЯХ
ЗА СВОБОДУ И НЕЗАВИСИМОСТЬ НАШЕЙ
РОДИНЫ В ВЕЛИКОЙ ОТЕЧЕСТВЕННОЙ ВОЙНЕ
1941—1945 ГГ.»

Автор проекта памятника заслуженный деятель искусств ЭССР А. Котли.

... О боях с фашистскими захватчиками в Нарве упоминает еще один памятник, сооруженный на противоположной стороне крепостного рва за бастионами Виктория и Хонор и хорошо видимый из городского парка культуры и отдыха. Здесь, за древними крепостными сооружениями, фашистские изверги расстреливали мирных советских граждан в годы хозяйничанья на нашей земле. Фашисты уничтожили тысячи жителей г. Нарвы, солдат и офицеров Советской Армии, женщин, детей, стариков. На могиле жертв фашистской тирании был сооружен мраморный памятник-obelisk, увенчанный пятиконечной звездой.

4. Памятник русским воинам, павшим при осаде Нарвы в 1700 году

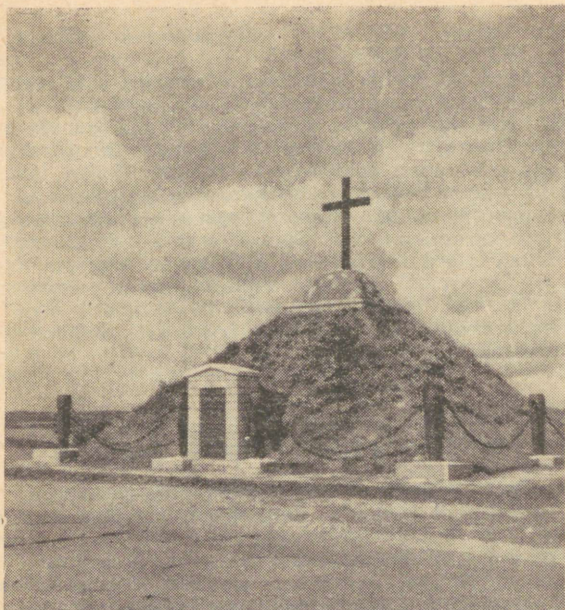
В бою под Нарвой 19 (30) ноября 1700 г. отличились гвардейские полки — Семеновский и Преображенский.

На месте, где мужественно сражались гвардейские полки, 200 лет спустя был сооружен величественный памятник. Он представляет собой могильный земляной холм в виде усеченной пирамиды, увенчанный чугунным крестом на гранитном пьедестале. Общая высота памятника 9,5 м. Могильный холм, поросший травой, окружен стволами орудий, установленными в вертикальном положении замковой частью вверх. Всего пушечных стволов 12. Между ними протянута массивная якорная цепь. С запада у подножья холма на каменном выступе установлена чугунная доска с надписью:

**«ГЕРОЯМ-ПРЕДКАМ, ПАВШИМ В БОЮ
19 НО 1700**

**Л. ГВ. ПРЕОБРАЖЕНСКИЙ
Л. ГВ. СЕМЕНОВСКИЙ
ПОЛКИ**

**1-я батарея л. гв. 1-й
артиллерийской бригады
19 ноября 1900 г.»**



Памятник русским воинам,
павшим при осаде Нарвы в 1700 году.

Памятник был сооружен на братской могиле в 3 км от города на средства личного состава Преображенского и Семеновского полков, участвовавших в 1900 году в тактических учениях русской армии под Нарвой.

В годы Великой Отечественной войны фашистские изверги разрушили его. Ныне памятник восстановлен в прежнем виде и своей простотой и своеобразием привлекает туристов.

5. Памятник русским войнам, павшим при взятии г. Нарвы 9 (20) августа 1704 года

Спустя четыре года после неудачной осады г. Нарвы, русские войска вновь оказались под ее стенами. К этому времени ими были заняты многие шведские крепости, накоплен немалый боевой опыт. Урок, данный шведами под Нарвой, не пропал даром. За три года русские войска освободили территорию, лежащую между реками Невой и Нарвой. Были заложены северная столица Русского государства — Петербург и крепость Кронштадт.

Военные действия переносились на территорию Эстонии, стонавшей под гнетом шведских колонизаторов. Воротами в Эстонию являлась сильно укрепленная крепость Нарва.

Четыре месяца длилась осада, десять дней не переставая продолжалась бомбардировка города. 9 (20) августа русские войска пошли на штурм и в тричетверти часа овладели этой неприступной крепостью.

Штурмующие войска ворвались в город через северные, самые мощные бастионы Виктория и Хонор. Атака была намечена отсюда не случайно: шведы не ожидали нападения с этой стороны, поэтому основные силы были брошены на другие, менее защищенные участки.

Воины, погибшие при взятии города Нарвы, были похоронены на бастионе Виктория. В живописном уголке городского парка культуры и отдыха (в прошлом парк носил название Темный сад) в зелени каштанов, акаций и кленов стоит памятник — простой железный крест на сером плитняковом постаменте. Четыре чугунных ядра, установленных на небольших четырехгранных колоннах, и якорная цепь окружают памятник. На кресте укреплен медная овальная дощечка с надписью:

«МОГИЛА ХРАБРЫХ РУССКИХ ВОИНОВ,
ПАВШИХ ПРИ ВЗЯТИИ НАРВЫ ШТУРМОМ
9 АВГУСТА 1704 Г.»

6. Памятник бойцам 2-го Вильяндиского коммунистического стрелкового полка, павшим 28 ноября 1918 г. в бою за освобождение Нарвы

Посредине огромного пустыря, что находится между Кренгольмом и поселком строителей Н. Паэмурру и именуемым Иоальским полем, на небольшой насыпи, поросшей травой, возвышается пирамида из красного гранита. На цоколе пирамиды золотом горит надпись на двух языках:

«Здесь будет установлен от трудящихся Эстонии памятник 83-м бойцам 2-го Вильяндиского эстонского коммунистического стрелкового полка, погибшим 28 ноября 1918 г. в бою за освобождение г. Нарвы».

Этот скромный памятник, закладка которого произошла 28 ноября 1957 г., напоминает о том времени, когда в боях с немецкими интервентами мужала и крепла молодая Красная Армия.

... Утром 28 ноября 1918 г. после длительного перехода по болотам и топям Ямбургского уезда (ныне Кингисеппский район) бойцы 2-го Вильяндиского эстонского коммунистического стрелкового полка пошли в наступление на г. Нарву.

На них возлагалась главная задача по овладению городом. Другие части, ожидая сигнала от основной группировки, располагались в лесу на правом берегу реки. В поддержку пехоте Балтийский флот высадил в Нарва-Йыэсуу десант.

Вильяндисцы наступали из Кулгуского лесочка. Перед ними лежало открытое Иоальское поле, простреливаемое со всех сторон. За полем — город, их город, кусочек родной земли. Бойцы рвались в бой. Перед наступлением с пламенной речью к бойцам обратился член Военно-революционного комитета Эстонии Я. Сихвер.

Немцы и их приспешники белогвардейцы упорно сопротивлялись, но, не выдержав натиска частей Красной Армии, сдались. Нарва стала свободной.

Сейчас здесь пустырь, и памятник, воздвигнутый в ознаменование 40-летней годовщины сражения

под Нарвой, выглядит одиноким, но пройдет немного времени и этого места не узнать. Через Иоальское поле пройдут трассы двух улиц — им. В. Г. Герасимова и Б. Кренгольмского проспекта, возникнут новые красивые дома, над памятником зашумит зеленой листвой молодой парк...

IV. ПРОМЫШЛЕННЫЕ ПРЕДПРИЯТИЯ И НОВОСТРОЙКИ

1. Корпуса бывшей Суконной фабрики

Суконная фабрика существует лишь номинально, т. к. после разрушений, нанесенных ей гитлеровскими захватчиками в годы Великой Отечественной войны, корпуса фабрик были восстановлены в качестве жилого фонда. Но признаки бывшей фабрики в этих пятиэтажных корпусах чувствуются во всем: и в железных балках монорельсовых путей, торчащих из торцовых частей зданий, и в зубчатых колесах редукторных передач и трансмиссий, и в траверзах линий связи, прилепившихся к серым каменным стенам. Но самым явным доказательством бывшей принадлежности этих зданий к разряду промышленных предприятий являются подземные каналы, сплошь изрезавшие побережье реки под их фундаментом. Они подводили воду к фабричным агрегатам, где происходило преобразование ее в механическую энергию.

Суконная фабрика являлась старейшим капиталистическим предприятием в Ивангороде. Основанная в 1820 г. на правом берегу реки Нарвы она явилась первой серьезной попыткой русских капиталистов использовать энергию нарвских водопадов.

Фабрика имела законченный цикл производства, состоящий из шерстомойного, прядильного, ткацкого, красильного, отделочного и других отделений, а также газовый завод и ремонтные мастерские. Она выпускала грубошерстные и тонкие сукна, шерстяные изделия. Продукция Суконной фабрики ценилась не только в Эстонии, но и далеко за ее пределами.

В 1845 г. Суконная фабрика была продана петербургскому банкиру А. Штиглицу, который значительно расширил ее и довел количество рабочих к концу века до 1000 человек. В 1895 году фабрика выдала продукции почти на 1,8 млн. руб. золотом. Еще большего роста Суконная фабрика достигла в XX в. Накануне первой мировой войны на ней работало около 1500 человек.

2. Льноджутовая фабрика

Льноджутовая фабрика располагается в корпусах бывшей Льнопрядильной мануфактуры, на правом берегу р. Нарвы, на территории, принадлежащей в административном отношении Ивангороду. Свое новое название мануфактура получила после Великой Отечественной войны, когда началось восстановление разрушенного до основания фабричного хозяйства.

Льнопрядильная мануфактура была основана в 1851 г. банкиром А. Штиглицем. Она имела производства прядильное, ткацкое, отбельное, отделочное и другие. Кроме того, в Петербурге имелось брезентовое отделение. Сырье на мануфактуру поступало из Эстонии, Новгородской и Псковской областей.

Льнопрядильная мануфактура была вторым по величине предприятием в Нарве после Кренгольма. В 1860 г. на ней работало 525 чел., в 1885 г. — 1300, в 1895 — 1715, а в 1913 — более 2000 человек. К концу XIX в. продукция мануфактуры в денежном выражении увеличилась с 610 тысяч до 2 млн. рублей.

В годы буржуазного правления в Эстонии Льнопрядильная мануфактура, как и другие предприятия города, пришла в совершенный упадок. Производственный пульс едва теплился в его цехах. Количество рабочих в 1939 г. уменьшилось до 500 человек.

После освобождения Нарвы от немецко-фашистских захватчиков началось восстановление производственных корпусов мануфактуры, жилых помещений для рабочих. Наряду с восстановлением

идет и расширение фабрики. Изменяется не только внешний вид фабрики, ее техническая оснащённость, но изменился сам производственный комплекс. Фабрика выпускает льняные полотна, джутовые изделия, различную тару и т. д.

Рабочие Льнопрядильной мануфактуры стояли в авангарде революционного движения в период первой русской революции 1905—1907 гг., борясь не только за улучшение своего экономического положения, но и выдвигая политические требования. Их преемники, советские рабочие и служащие, свято чтут память героев-революционеров братьев Александра и Ефима Евстафьевых, Семена Куликова и других, погибших в борьбе с самодержавием. Воспитанное на славных революционных традициях молодое поколение самоотверженным трудом крепит свою социалистическую Родину, за которую сражались на баррикадах его отцы и деды.

3. Ордена Ленина хлопчатобумажный комбинат «Кренгольмская мануфактура»

Ордена Ленина Кренгольмская хлопчатобумажная мануфактура представляет собой одно из старейших текстильных предприятий нашей страны. Она основана на острове Кренгольм¹⁶, откуда и получила свое название. Позднее строительство распространилось на Георгиевский остров и левый берег реки. Воды Нарвы делятся островом Кренгольм на два рукава и образуют знаменитые нарвские водопады высотой 10 и 6 м. Общая мощность водопадов исчисляется в 100 000 л. с.

Для сооружения комбината было создано специальное акционерное общество, носившее название «Товарищество Кренгольмской мануфактуры». В него входили крупные денежные воротилы Л. Кнооп, братья Хлудовы, Солдатенков, Марш, Барлов, Кольбе и другие.

¹⁶ Кренгольм (швед.) — зеленый остров.



«Кренгольмская мануфактура».

Закладка фундамента первой фабрики произошла 12 мая 1857 года в торжественной обстановке в присутствии духовенства и учредителей товарищества. Это был восточный корпус Старопрядильной фабрики. Через год после закладки фундамента были установлены и пущены первые 8000 прядильных веретен. А потом началось возведение восточного корпуса Ткацкой фабрики. В августе 1859 г. в здании этого корпуса стали вырабатывать ткань. В 1861 г. вступил в строй западный корпус Старопрядильной фабрики, так называемая Новая половина, а вскоре и западная часть Ткацкой фабрики.

В основном строительство мануфактуры было завершено в 1899 году с построением Георгиевской фабрики. В 1870 г. вступила в строй Прядильная

фабрика Е. Ф.¹⁷ (ныне Новоткацкая), а в 1884 г. — Иоальская.

«Кренгольмская мануфактура» была оборудована новейшими для того времени прядильными машинами и ткацкими станками и являлась крупнейшим текстильным предприятием не только России, но и Европы. Так, в 1906 г. в цехах Кренгольма работало 462 000 прядильных и 13 000 крутильных веретен, три с лишним тысячи ткацких станков. В этом же году производство пряжи составило 10 000 тонн, а тканей — 33 315 520 метров.

Механизмы фабрики приводились в действие силой воды нарвских водопадов. Для этого было установлено несколько водяных колес огромного диаметра. С 1868 года водяные колеса начали заменять турбинами. Для этого потребовалось прорыть три специальных водоподводящих канала общей длиной около 2,5 км. Два канала подводили воду для турбин Старопрядильной, Староткацкой и Новоткацкой фабрик, а третий — самый большой — обслуживал Георгиевскую и Иоальскую фабрики. Мануфактура использовала незначительную часть энергии водопадов, всего около 17 000 лошадиных сил.

Сырье для комбината доставлялось водным путем из Северной и Южной Америки, Египта, Индии. Для приемки хлопка на территории фабрик и в районе Нарвского речного порта были построены хлопковые склады.

С проведением в 1870 г. железной дороги Петербург—Таллин сырье стало поступать и из Средней Азии.

В 1885 г. на Кренгольме попытались применить для освещения цехов электричество, но это не удалось. Только в 1900 году была построена небольшая электростанция, но владельцы мануфактуры не торопились внедрять электроосвещение на производстве, т. к. это требовало больших капиталовложений. Поэтому фабрики по-прежнему освещались

¹⁷ Названа так в честь представительницы царской семьи великой княгини Елизаветы Федоровны.



Новый ватерный цех
Старопрядильной фабрики «Кренгольмской
мануфактуры».

газовыми рожками, и лишь в 1915 г. в цехах загорелась первая электрическая лампа.

В годы буржуазной диктатуры в Эстонии «Кренгольмская мануфактура» пришла в упадок. Количество рабочих на ней уменьшилось по сравнению с 1913 годом в пять-шесть раз и составило в 1939 году 2039 человек.

Только с восстановлением в 1940 году советской власти появились условия для роста производства Кренгольма. Но неуклонный рост производственной мощности комбината был нарушен нападением фашистской Германии на Советский Союз. В годы Великой Отечественной войны «Кренгольмская мануфактура» была разрушена фашистами, ценное оборудование вывезено в Германию.

Сразу же после освобождения Нарвы из-под ига фашистов началось восстановление фабрик Кренгольма.

Сейчас уже восстановлены и дают продукцию четыре фабрики. Они оборудованы новейшей отечественной техникой. Мануфактура вырабатывает пряжи и тканей в пять раз больше, нежели в 1913 году. Наряду с восстановлением идет и расширение Кренгольма. Намечено строительство новых фабрик и, в первую очередь, Отделочной фабрики, что превратит «Кренгольмскую мануфактуру» из предприятия, производящего полуфабрикаты, в комбинат с законченным производственным циклом.

Неузнаваемо изменился Кренгольм.

Прежде говорили: «Кренгольмская мануфактура близ г. Нарвы», сейчас — это основной экономический район города. Центральной магистралью Нарвы не случайно является проспект им. В. И. Ленина, в прошлом пустынная дорога, связывавшая город с Кренгольмом.

В ознаменование 100-летнего юбилея, который отмечался 12 мая 1957 года, «Кренгольмская мануфактура» была награждена Орденом Ленина.

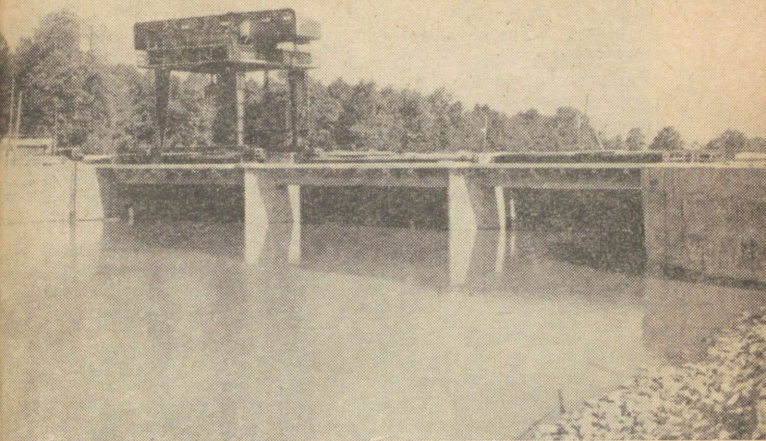
4. Нарвская гидроэлектростанция

Строительство Нарвской ГЭС было предусмотрено директивами XIX съезда КПСС по пятому пятилетнему плану. В этом важном документе записано:

«Построить Нарвскую гидроэлектростанцию, Рижскую теплоэлектроцентраль и развернуть строительство Каунасской гидроэлектростанции».

Река Нарва, на которой возникла ГЭС, берет начало из Чудского озера и впадает в Финский залив. Длина ее небольшая — всего 78 км, т. е. она на 4 км длиннее Невы. В районе г. Нарвы и Ивангорода ее спокойное течение встречает каменистую гряду, сложенную из силурийских известняков, и превращается в бурный поток, образующий нарвские водопады.

Передовые люди России не раз обращались к идее о полезном использовании водной энергии р. Нарвы. Еще в 1877 г. талантливый инженер Ф. И.



Здесь начинается водоотводный канал.

Пироцкий высказал мысль о важности использования гидроэнергетических запасов нарвских водопадов и целесообразности передачи электрического тока на большие расстояния. В 1899 г. выдающимся русским механиком В. Ф. Добротворским был создан первый проект гидроэлектростанции на р. Нарве. Однако он не был осуществлен, как не были осуществлены многие замечательные начинания прогрессивных людей царской России.

Не смогли освоить богатства р. Нарвы и в период буржуазной диктатуры в Эстонии, хотя вопрос об этом поднимался дважды и даже была создана специальная комиссия.

Только в наше время, только советским людям стало под силу осуществление вековых чаяний народа.

Сооружение ГЭС началось в 1950 г., а 30 сентября 1955 года первая турбина уже дала промышленный ток. Нарвская ГЭС вступила в число дейст-

вующих. Укрощенная энергия реки стала служить человеку.

Нарвская ГЭС занимает значительную территорию и состоит из ряда гидротехнических сооружений. К числу последних относится головной узел, водоподводящий канал и станционный узел.

Водосливная плотина подняла уровень воды в реке и создала обширное водохранилище площадью в 200 кв. километров.

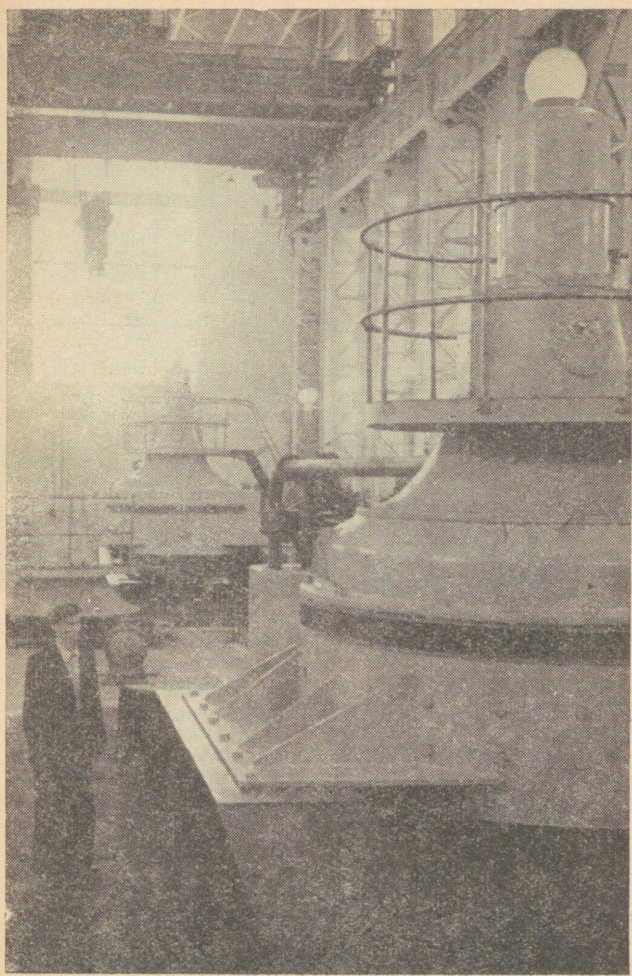
«Нарвское море» является третьим по величине водным бассейном в Эстонии после Чудского озера и Выртсъярв. Его емкость будет вполне достаточна для регулирования расхода воды в реке в зависимости от графика нагрузки станции.

Водоподводящий, или деривационный канал служит для наиболее эффективного и рационального подвода реки к турбинам ГЭС с учетом падения воды не только отвесного у водопадов, но и постепенного в районе города. В результате построения этого канала падение воды на лопасти турбин увеличилось в несколько раз по сравнению с тем, как если бы ГЭС была построена на самих водопадах. Длина канала 2,3 км, глубина 9 м. По своим габаритам это один из крупнейших каналов в нашей стране.

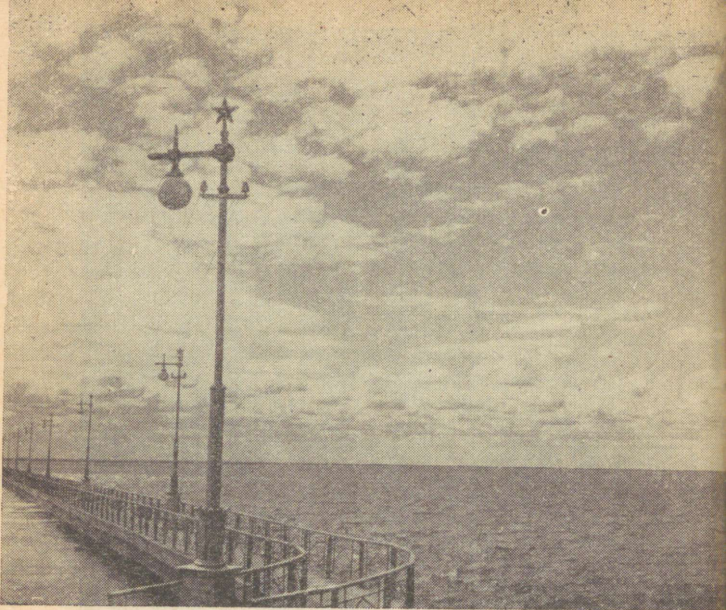
Водоподводящий канал завершается водонапорным бассейном и самим зданием ГЭС. Здесь располагаются гидроагрегаты, изготовленные на ленинградских заводах.

При сооружении ГЭС строителями не был забыт и такой важный фактор, как рыбное хозяйство реки. Как известно, река Нарва славится издавна своей рыбой, из которой угорь, минога и лосось имеют общесоюзное значение. Было построено специальное сооружение в обход здания ГЭС для прохода угрей в Чудское озеро.

Управление ГЭС полностью автоматизировано. Оно производится из пульта управления. Простым нажатием кнопки диспетчер приводит в движение гидроагрегаты. Сложнейшие телемеханические устройства молниеносно «доносят» диспетчеру о малейших отклонениях в их работе. Он ясно «видит»,



Генераторы Нарвской ГЭС.



Нарвское море.

что творится на ГЭС и в случае необходимости может выключить тот или иной агрегат или все вместе.

5. Прибалтийская ГРЭС

К западу от Нарвы, там, где еще совсем недавно на заболоченной почве стоял стеною непроходимый лес, раскинулась огромная строительная площадка. На ней развернулось строительство первой Прибалтийской государственной районной электростанции (ГРЭС), предусмотренное директивами XX съезда КПСС.

По своим габаритам и мощности это будет самая крупная в стране тепловая электростанция на слан-

цах. На ней будет установлено шесть турбин с двенадцатью котлами общей мощностью 600 тыс. киловатт.

При ее проектировании учтены последние достижения Советской науки и техники. Механизирована и автоматизирована работа котельных агрегатов, паровых турбин, подача топлива и т. д. Для наблюдения за работой оборудования будет широко применена радиолокация и телевидение; на экранах, смонтированных в главный распределительный щит, можно будет наблюдать работу отдельных узлов и участков станций.

Дешевое сланцевое топливо будет сжигаться в котлах по способу пылевидного сгорания в смеси с нагретыми кислородом и водородом. Зольные подвалы котельных будут очищаться специальными механизмами — транспортерами и гидрозолоудаляющими установками, что значительно облегчит труд рабочих на самом трудоемком участке.

Для бесперебойного снабжения электростанции сланцевым топливом потребуется мощное транспортное хозяйство. Из центра сланцевого бассейна будет проведена специальная железнодорожная магистраль, по которой в самопрокидывающихся вагонах типа гондола будет подвозиться топливо. Каждый час ГРЭС будет расходовать 770 тонн сланца, для перевозки которого потребуется 13 большегрузных вагонов. Выход золы и шлака из котельных составит 350 тонн в час. Чтобы предотвратить загрязнение воздуха, все котлы оборудуются золоуловителями, которые способны удерживать до 98 процентов всей золы. Этой же цели служат и дымовые трубы высотой 150 метров. Они будут рассеивать зольные остатки на большой площади.

Прибалтийская ГРЭС состоит из ряда больших и весьма сложных сооружений. Из них самым грандиозным является главный корпус, в котором будет смонтировано основное оборудование: его высота равна 46, ширина 76 метрам. Снабжение станции водой будет осуществляться из Нарвского водохранилища через подводный канал, протя-

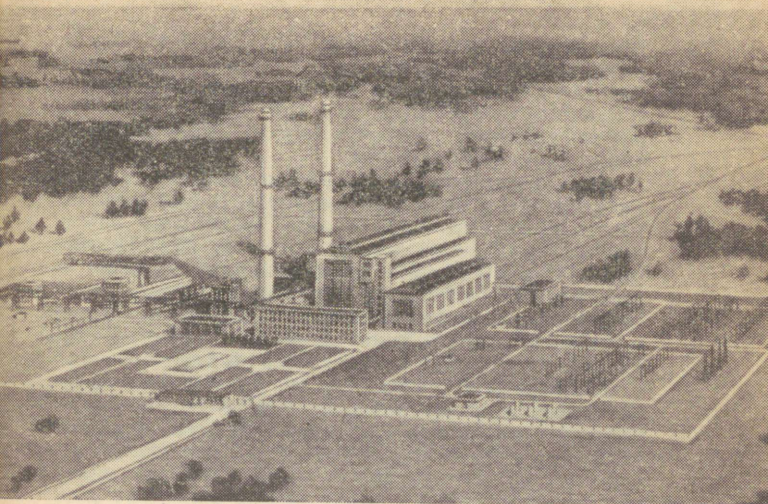
женностью около 5 километров. Трасса «водоносной жилы», как называют канал строители, широкой 50-метровой лентой тянется к главному корпусу. Глубина канала равна 5 метрам. К сооружениям технического водоснабжения относится также отводной канал, назначение которого — удалять использованную станцией воду. Основные габариты его такие же как и водоподводящего канала, только длина значительно больше: она равна 7 километрам. Однако не вся использованная вода будет выбрасываться обратно в море, часть ее пойдет на обогрев служебных помещений и жилых домов, а также на технологические нужды, в частности, для отделочной фабрики «Кренгольмской мануфактуры».

Для подачи золы на золоотвал сооружается 11 ниток трубопроводов; их общая длина будет равна 22 километрам. Протяженность всех транспортеров на тракте топливоподачи составит 1800 метров.

Первая Прибалтийская ГРЭС сооружается в две очереди. Первая очередь обеспечит электроэнергией промышленность Советской Эстонии и Ленинграда, вторая — даст ток в столицу братской Латвии — г. Ригу. Блок № 1 (турбина и два котла) первой очереди сдан в эксплуатацию к 42-й годовщине Великого Октября. Полностью ГРЭС вступит в строй в 1961 году, на год раньше намеченного срока.

Огромные размеры электростанции требуют от коллектива строителей выполнения большого объема работ. Необходимо вынуть более 4,5 миллиона кубометров земли, в том числе 90 тыс. кубометров скального грунта. Предстоит уложить 150 тысяч кубометров бетона и сборного железобетона, построить 20 километров железнодорожных путей, смонтировать 33 тыс. тонн металлоконструкций и технологического оборудования.

В строительстве Прибалтийской ГРЭС принимает участие вся страна. Москва, Ленинград, Харьков поставляют основное энергосиловое и электротехническое оборудование, заводы Урала посылают металлоконструкции, рельсы, землеройные машины, дорожное оборудование, Таганрогский завод спроектировал и освоил выпуск специальных котлов для



Проект Прибалтийской ГРЭС.

сжигания сланца, Украина и Карелия снабжают станцию строительными и лесными материалами.

Прибалтийская ГРЭС явится основным звеном в энергетической системе северо-запада Европейской части СССР, которая свяжет в единое целое электростанции Эстонии, Латвии, Литвы, Белоруссии, Ленинградской и Калининградской областей и создаст мощную энергетическую базу для всемерного развития промышленности и сельского хозяйства в этих важных для нашей страны районах.

Но особенно неограниченные возможности для роста откроются перед сланцевым бассейном Эстонии и Нарвским промышленным комплексом. Дешевая электроэнергия¹⁸ — это стержень, который

¹⁸ Стоимость одного квт-ч. электроэнергии, выработанной на Прибалтийской ГРЭС, будет в 2,5 раза дешевле электроэнергии ленинградских тепловых станций.

позволит поднять на новую небывалую высоту промышленность этих районов — горнодобывающую и сланцеперерабатывающую, машиностроительную и химическую, текстильную и пищевую, лесную и деревообделочную, строительных материалов и железобетонных конструкций.

Грандиозные задачи предстоит решить советским энергетикам в текущей семилетке. В 1965 году мощность электростанций страны увеличится вдвое, а выработка электроэнергии составит 500—520 млрд. квт-ч. С этой целью будут реконструированы старые электростанции и построены новые, причем предпочтение будет отдаваться тепловым электростанциям, как наиболее дешевым и быстро строящимся. Эстонская ССР выйдет на первое место в нашей стране по выработке электроэнергии на душу населения и значительно обгонит в этом отношении наиболее развитую капиталистическую страну — США.

V. НАРВА-ЙЫЭСУУ

На левом берегу р. Нарвы, у ее впадения в Финский залив расположен курортный поселок Нарва-Йеэсуу. Узкая лента асфальтированного шоссе протяженностью 12 километров соединяет поселок с Нарвой, частью которой он является в административном отношении.

В Нарва-Йыэсуу на летний отдых приезжают трудящиеся Таллина, Кохтла-Ярве, Ленинграда, Сланцев и т. д. Жители г. Нарвы с наступлением летнего сезона, как правило, переезжают в Нарва-Йыэсуу целыми семьями, где живут до поздней осени, принимая солнечные и морские ванны.

Основана Нарва-Йыэсуу вероятнее всего одновременно с гор. Нарвой. Своим возникновением она обязана бурному развитию посреднической торговли в Нарве, морскими воротами которой она служила вплоть до XX столетия. Местные моряки встречали купеческие корабли и проводили их по извилистому речному фарватеру из Финского залива на внутренний нарвский рейд.

Первое письменное упоминание о Нарва-Йыэсуу относится к 1503 г., когда приморский поселок лоцманов и моряков был значительно расширен за счет переведенной сюда из Нарвы рыбной ловли. В этом году гермейстер Ливонского ордена Вальтер фон Плеттенберг отдал приказ, в котором, в частности, говорится:

«... так как вследствие постройки крепости Ивангорода очень притесняется рыболовство, то оно должно производиться при устье р. Нарвы в открытом море, и для этой цели на суше должны строиться хижины и домики для сушки сетей и тенет».



Пляж в Нарва-Йыэсуу.

До 1920 г. поселок Нарва-Йыэсуу назывался Гунгербургом¹⁹. Такое название согласно преданию дал ему Петр I, побывавший здесь в период Северной войны. Жители поселка были так бедны, что у них не нашлось ничего, чтобы накормить государя.

Как курорт Нарва-Йыэсуу — поселок лоцманов и рыбаков — стал развиваться в 70-х годах прошлого столетия.

Нарва-Йыэсуу занимает площадь, равную 800 гектарам. Дачные и лечебные постройки вытянулись Г-образно вдоль Нарвского залива и берега реки. Середина этой гигантской буквы заполнена лесопарком площадью в 4 кв. км. Протяженность курорта по берегу залива 3,5 м, по берегу реки — 3 км.

¹⁹ Гунгербург в переводе с немецкого значит «голодный город».

Между постройками и морем проходит полоса соснового леса и песчаных дюн, защищающих курортников от влажных морских ветров. Песчаные дюны постепенно переходят в прекрасный ровный пляж с мелким белым песком, который тянется от устья р. Нарвы к западу почти на 18 км, то сужаясь до 50 м, то расширяясь до 150. Из этой 18 километровой полосы наиболее живописным является побережье в Нарва-Йыэсуу, которое делает здесь огромный полукруг, сливаясь на западе с Вайварскими высотами. Ширина пляжа здесь наибольшая, она равна 150 м. Твердый, укатанный морскими приливами и отливами песок, по мере удаления от моря превращается в рыхлый, сыпучий; очень приятно на нем понежиться в солнечный день.

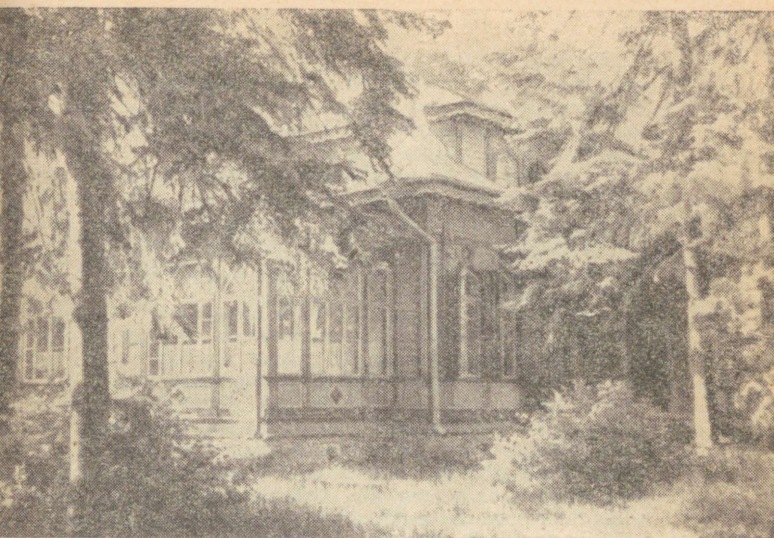
Нарва-Йыэсуу является климатическим курортом, никаких минеральных и грязевых источников здесь пока не обнаружено. Климат, таким образом, является основным фактором, определяющим ценность курорта с точки зрения медицины. На климат Усть-Нарвы, как и всего Балтийского моря, большое влияние оказывает Гольфстрим и господствующие в этом районе западные ветры с Атлантического океана. Гольфстрим при своем движении на север ответвляется в Балтийское море, значительно повышая температуру и воды и воздуха.

Морской воздух отличается чистотой, большой относительной влажностью и подвижностью; действуя на кожу как легкий массаж, он в то же время усиливает обмен веществ, развивает аппетит, приятно умеряет летнюю жару. Лесной воздух значительно суше морского, насыщен озоном, менее подвижен; сочетание моря и леса создает своеобразный микро-климат, пребывание в котором дает прекрасный лечебный эффект.

Другими лечебными факторами курорта являются морские купанья и солнечные ванны. Самыми теплыми месяцами в Нарва-Йыэсуу являются июнь—июль—август. Купальный сезон открывается обычно в начале июня и заканчивается в конце августа, хотя можно купаться и в сентябре. Средняя температура этих месяцев соответственно равна



В Нарва-Йыэсуу много тенистых
аллей.



Дача в Нарва-Йыэсуу.

14,4°, 17,4°, 16,3° и 11,5°С. Температура воды обычно ниже температуры воздуха на 2—3° и достигает наибольшей величины в июле, т. е. в разгар купального сезона.

Содержание минеральных солей в морской воде здесь незначительно, всего $\frac{1}{2}\%$, но состав их разнообразный. Это преимущественно хлористый натрий, хлористый магний, сернокислый кальций и др. Купанье в довольно прохладной морской воде приятно освежает, усиливает обмен веществ, повышает жизнедеятельность организма, закаляет его, вызывает аппетит, а минеральные соли пристаю́т к телу, инфильтруются кожей и повышают сердечно-сосудистую деятельность, способствуют лучшему кровообращению. Рекомендуются купание при сильных волнениях воды, когда она действует как механический раздражитель.

Вообще курорт Нарва-Йыэсуу показан для людей, страдающих неправильным обменом веществ, расстройством нервной системы, малокровием, легочными и сердечными заболеваниями, воспалением полостей носа, горла и т. д.

Уже сейчас в курортном поселке функционируют детский костнотуберкулезный санаторий, дома отдыха сланцевиков, гидростроителей, текстильщиков, три пионерских лагеря, детский дом, больница, Дом культуры с кино и концертным залом, библиотека и т. д.

Значительное строительство намечается здесь в текущей семилетке. Перспективным планом предусмотрено строительство 12 домов отдыха с общим числом мест свыше 2000, шести санаториев, в том числе туберкулезного — на 200, костнотуберкулезного — на 150, психиатрического — на 200, женского — на 100 мест каждый, пяти пионерских и трех спортивных лагерей в общей сложности на 1000 мест, более ста коммунальных дач. Количество постоянных жителей в поселке увеличится до 9000 человек. В летние периоды население курорта будет значительно превышать эту цифру.

VI. ГОРОДСКИЕ ЭКСКУРСИИ

Эстонское Туристско-экскурсионное управление ВЦСПС (г. Таллин, Пярнуское шоссе, 41, тел. 4-24-11) через своих представителей проводит обзорные, тематические и производственные экскурсии по Нарве.

1. Нарва в прошлом и настоящем

Тема охватывает период с седьмого тысячелетия до н. э. до наших дней. Маршрут экскурсии начинается из замка Германа, проходит через старый город, Ивангородскую крепость, Петровскую площадь и заканчивается на Кренгольме — старейшем промышленном районе города.

Экскурсия знакомит туристов с древнейшими стоянками первобытных людей на р. Нарве, с возникновением поселений по ее берегам и превращением одного из них в город большого экономического и стратегического значения, с борьбой эстонского народа совместно с великим русским народом против немецких, датских, шведских и прочих захватчиков. Экскурсанты увидят древнейшие крепостные сооружения г. Нарвы XIII—XIV столетий, мощный пояс укреплений XVII в. с подземными ходами сообщений и казематами, Дом Петра I, Ратушу, памятники периода Северной войны, места революционных событий, главные узлы сопротивления молодой Советской Армии в 1918 году и т. д., разрушения нанесенные городу немецкими фашистами в годы Великой Отечественной войны, современное социалистическое строительство.

2. Нарва-Йыэсуу — климатический курорт Эстонии

Тема охватывает период с начала XIV столетия до наших дней. Экскурсия знакомит с историей возникновения поселка и превращения его в один из лучших курортов Прибалтики, со строительством курортного хозяйства в текущей семилетке. По дороге в Нарва-Йыэсуу делается остановка у памятника русским воинам, погибшим под Нарвой в 1700 г. Здесь же экскурсанты посетят могилу отважной революционерки, погибшей от руки палачей в период первой русской революции, члена Нарвского комитета РСДРП А. Крейсберг.

Проезд в Нарва-Йыэсуу по желанию экскурсантов может быть организован в автобусе или на речном трамвае.

3. Ордена Ленина хлопчатобумажный комбинат «Кренгольмская мануфактура»

Производственная экскурсия — знакомит с процессом превращения хлопка в полуфабрикат и в окончательную продукцию — ткань. Экскурсанты посещают различные цехи и отделы на прядильной и ткацкой фабриках. Экскурсию проводят инженеры, работающие на предприятии.

4. Нарвская ГЭС

Производственная экскурсия, проводится работниками гидроэлектростанции. Экскурсанты посетят машинный зал ГЭС, пульт управления, щитовое отделение, где осмотрят сложнейшее оборудование станции. Попутно экскурсовод расскажет об остальных узлах Нарвской ГЭС — деривационном канале, водосливной плотине, водохранилище и т. д. Здесь же слушатели получают общие сведения о строящейся Прибалтийской ГРЭС.

VII. СПРАВКИ

- Исполком Нарвского городского Совета депутатов трудящихся — Пээтривяльяк, 5, тел. (общий отдел) — 274.
- Нарвский городской комитет КПЭ — Пээтривяльяк, 1, телефон (приемная) — 41.
- Нарвский городской комитет ЛКСМ — Пээтривяльяк, 1, телефон (секретарь) — 50.
- Поселковый Совет депутатов трудящихся — Нарва-Йыэсуу, ул. Нурме, 8, тел. 45.
- Исполком Ивангородского Совета депутатов трудящихся — Ивангород, ул. Новая линия, 92, телефон (секретарь) — 47.
- Автобаза № 13 — ул. Рая, 3, тел. (диспетчер) — 2-25.
- Автобусная станция — пр. Ленина, тел. (диспетчер) — 3-48 (через коммутатор Кренгольма).
- Автоинспекция — ул. Вабадузе, 6, тел. 29.
- Адресное бюро при отделении милиции г. Нарвы — ул. Вабадузе, 6, тел. 2-89.
- Аптеки:
- (дежурная) — пр. Ленина, 3, тел. 1-40.
 - ул. Пушкина, 13.
 - Ивангород, ул. Новая линия, 94, тел. 56.
- Ателье мод — пр. Ленина, 3, тел. 1-40 (2 зв.).
- Банк — Пээтривяльяк, 1, тел. (общий отдел) — 2-13.
- Больницы:
- пр. Ленина, 51—52, тел. (скорая помощь) — 3.
 - Ивангород — ул. Советская, 5, тел. 43.
- Бани:
- ул. Ныукогуде, 6,
 - ул. Козе, 16,
 - ул. Линда, 13.
- Библиотеки:
- ул. Калинина, 8, тел. 1-45.
 - Ивангород — ул. Новая линия, 103, тел. 52.

Вокзалы:

Ивангород пассажирский — станционный городок, 1.
Нарва 1 пассажирский — ул. Ваксали, тел. 34
(через коммутатор ст. Нарва).

Главпочтамт — ул. Ныукогуде, 5, тел. 58.

Городское отделение Общества по распространению политических и научных знаний ЭССР — Пээтри-вяляк, 1, тел. 3-28.

Городское отделение милиции — ул. Вабадузе, 5, тел. (деж.) — 02.

Городской Совет ДСО «Калев» — ул. Харидузе, 1 (на стадионе).

Гостиница «Нарва» — ул. Пушкина, 6, тел. 2-18.

Дворец культуры имени В. Г. Герасимова — пр. им. В. И. Ленина, 8, тел. 3-09 (коммутатор Кренгольма).

Дом культуры № 1 — ул. М. И. Калинина, 1, тел. 2-80.

Дом культуры № 3 — Нарва-Йыэсуу, ул. Нурме, 2, тел. 44.

Дом культуры энергетиков — Ивангород, ул. Новая линия, 6.

Кинотеатр «Пунане Тяхт» — ул. И. В. Сталина, 1, тел. 2-81.

Клуб им. А. Крейсберг (детский) — пр. Ленина, 18.

Клуб Льноджутовой фабрики — Ивангород, ул. Льно-прядильная, 15.

Клуб строителей — ул. Молодежная, 7, тел. 2-50.

Комбинат бытового обслуживания «Прогресс» — ул. Рая, 1.

Магазины:

Гастрономические

ул. Пушкина, 3,

ул. Пушкина, 19,

пр. Ленина, 15.

Готового платья

ул. Пушкина, 11,

пр. Ленина, 3.

Книжные

пр. Ленина, 3,

ул. Пушкина, 3,

Нарва-Йыэсуу — ул. Нурме, 4,

Ивангород — ул. Новая линия, 103.

Культоваров — ул. Пушкина, 13.

Промтоваров

- пр. Ленина, 9,
- ул. Пушкина, 19,
- ул. Сталина, 6,
- Ивангород — ул. Новая линия, 44,
- ул. Текстильщиков, 5.

Спорттоваров

- ул. Калинина, 5,
- Ивангород — ул. Новая линия, 94.

Ювелирный, сервизы

- Пээтривяляк, 3,
- ул. Пушкина, 13.

Междугородние переговорные пункты:

- ул. Ныукогуде, 5,

Ивангород — ул. Новая линия, 94.

Метеостанция — Таллинское шоссе, 80, тел. 96.

Нарвский городской музей — Ленинградское шоссе, 2,
тел. 1-29.

Нотариальная контора — Пээтривяляк, 5, тел. 1-77.

Отделение связи пос. Нарва-Йыэсуу — ул. Нурме, 2.

Отделение связи Кренгольма — ул. Козе, 1, тел. 1-56.

Отделение связи Ивангорода — ул. Новая линия, 94,
тел. 59.

Отделение связи Ивангород I — ул. Текстильщиков, 8.

Парикмахерские:

- пр. Ленина, 10,
- ул. Калинина, 6,
- ул. Пушкина, 6,

Ивангород — ул. Текстильщиков, 3,
ул. Н. Линия, 12.

Пристань речных трамваев на Нарва-Йыэсуу — ул. Береговая, тел. 86.

Пристань Кулгу — Кулгу, тел. 2-35.

Пристань на Сланцы — Южный поселок.

Редакция газеты «Нарвский Рабочий» — Пээтривяляк,
1, тел. (секретарь) 2-30.

Ресторан «Балтика» — ул. Пушкина, 10, тел. 3-13.

Столовые:

- пр. Кингисеппа, 1,
- пр. Ленина, 22,
- ул. Пушкина, 6,
- ул. Пушкина, 15,
- пр. Ленина, 11,

Ивангород — ул. Текстильщиков, 4,

ул. Новая линия, 44,

Нарва-Йыэсуу — ул. Вабадузе, 31.

Совет Союза спортивных обществ и организаций —
Пээтривяляк, 5, тел. 91.

Телеграф:

ул. Ньюкогуде, 5,

Ивангород — ул. Новая линия, 34.

Техникум текстильный вечерний — Ивангород,

ул. Текстильщиков, 5.

Типография «Койт» — ул. Койду, 5, тел. 92.

Школа ФЗУ — ул. Котовского (Ивангород), 56, тел. 1-41
(через коммутатор Кренгольма).

Школа рабочей молодежи:

6-я Петровская ул., 7, тел. 3-75,

Ивангород, ул. Новая линия, 10.

Школа спортивная детская — О. Кошевого, 2.

Школа строительная — ул. Ваксали, 5.

Юридическая консультация — ул. Яна Томпа, 6, тел.
66 (2 зв.).

Маршруты городских автобусов

- Маршрут № 1 — Проспект Ленина — ул. Йыэсуу
„ № 2 — Кулгу — пр. Ленина — Раквереская
„ № 3 — Проспект Ленина — Южный поселок
(Ивангород)
„ № 4 — Проспект Ленина — Парусинка
(Ивангород)
„ № 5 — Проспект Ленина — Финский посе-
лок.
„ № 6 — Проспект Ленина — Нарва-Йыэсуу
„ № 7 — Проспект Ленина — Силламяэ
„ № 8 — Проспект Ленина — Ст. Паэмурру
„ № 9 — Новая Паэмурру — Ольгино
„ № 10 — Проспект Ленина — Рыбозавод
(Ивангород)
„ № 11 — Проспект Ленина — Прибалтийский
железобетонный завод
„ № 12 — Ивангород — Прибалтийская ГРЭС.

Стоянки такси { Кренгольм
Привокзальная площадь
Пээтривяляк
Ивангород

СО Д Е Р Ж А Н И Е

ВВЕДЕНИЕ	3
I. НАРВА — ИВАНГОРОД. КРАТКИЙ ИСТОРИЧЕСКИЙ ОЧЕРК	6
II. ИСТОРИКО-АРХИТЕКТУРНЫЕ ПАМЯТНИКИ	
1. Нарвский Вышгород	60
2. Укрепления XIV — начала XVII столетия	67
3. Спасо-Преображенский собор	71
4. Ивангородская крепость	73
5. Никольская церковь	78
6. Укрепления конца XVII столетия	79
7. Дом Петра I	81
8. Ратуша	84
III. ПАМЯТНИКИ	
1. Памятник В. И. Ленину	86
2. Памятники революционного прошлого	87
3. Памятник воинам Советской Армии, погибшим в Великой Отечественной войне 1941—1945 гг.	90
4. Памятник русским воинам, павшим при осаде г. Нарвы в 1700 г.	91
5. Памятник русским воинам, павшим при взятии г. Нарвы в 1704 г.	93
6. Памятник бойцам 2-го Вильяндиского коммунистического стрелкового полка, павшим 28 ноября 1918 года в бою за освобождение г. Нарвы	94
IV. ПРОМЫШЛЕННЫЕ ПРЕДПРИЯТИЯ И НОВОСТРОЙКИ	
1. Корпуса бывшей Суконной фабрики	96
2. Льноджутовая фабрика	97
3. Ордена Ленина хлопчатобумажный комбинат «Кренгольмская мануфактура»	98
4. Нарвская ГЭС	102
5. Прибалтийская ГРЭС	107
V. НАРВА-ИЫЭСУУ	111
VI. ГОРОДСКИЕ ЭКСКУРСИИ	117
VII. СПРАВКИ	119

Кривошеев Евгений Петрович
НАРВА
Путеводитель

Эстонское Государственное Издательство
Таллин, Пярнуское шоссе, 10

*

Редактор П. Васильев
Художественный редактор И. Торн
Технический редактор Т. Митт
Корректоры В. Пиллау и М. Педаяс

Сдано в набор 19 IV 1960. Подписано к печати 15 VI 1960. Бумага 70:92,¹/₃₂. Печатных листов 4. По формату 60:92, печатных листов 4,68. Учетно-издательских листов 5,91. Тираж 5000. Заказ № 1405. МВ-00596. Типография «Юхисэлу», Таллин, ул. Пикк 40/42.

Цена 1 руб. 80 коп.

ДЛЯ ЗАМЕТОК:

ДЛЯ ЗАМЕТОК:

ДЛЯ ЗАМЕТОК:

ДЛЯ ЗАМЕТОК:

VII
A-1515

СХЕМА АВТОБУСНЫХ МАРШРУТОВ Г. НАРВЫ



- 1 Замок Германа
- 2 Ивангородская крепость
- 3 Дом Петра I (развалины)
- 4 Биржа (развалины)
- 5 Ратуша
- 6 Памятник русским воинам

TÜ RAAMATUKOGU

1 0300 01211502 0

1 руб. 80 коп.