

**PARADISE KLOOSTER**  
**ПАДИЗЕСКИЙ МОНАСТЫРЬ**  
**PARADISE MONASTERY**

XIV

-752<sub>IV</sub>

V-26583

EESTI NSV MINISTRITE NÕUKOGU JUURES ASUV  
 ARHITEKTUURI VALITSUS

V. RAAM

# PADISE KLOOSTER



EESTI RIIKLIK KIRJASTUS  
 TALLINN 1958

Kaanejukundus H. Hiibus

V. RAAM

KLOOSTER  
PADISE

N

Tartu Riikliku Ollkeoll  
Raamatukogu

49331

ESTI RIIGI RAAMATUKOGU  
TARTU 1928



Sõites Tallinnast mööda Paldiski maanteed Keila ja Vasalemma kaudu Haapsalu poole, jõuab matkaja neljakümne kaheksanda kilomeetripostini, kus maantee teeb väikese käänaku ning suundub vanade pärna- ja saarepuude varju. Vasakul, otse maantee juures, kulgeb vana rohtunud vallikraav. Üle kraavi viib sild ja teisel pool silda kerkivad põlispuudesse peidetud kõrged, hallid pae-müürid. See on varemtes Padise klooster (fotod 1 ja 2).

Varemete taga põõsastesse kasvanud kallaste vahel voolab madal Kloostri jõgi, mida kloostri algaastail hüüti Simmiku jõeks. Tulles lõunast, voolab ta käänakuid tehes ümber muistse eestlaste maalinnuse, milleni on maanteelt vaevu kilomeeter, haarab siis oma kõrgete kallaste soppi kloostri sõjakad müürid ja suundub läbi metsistunud mõisapargi ning madalate külaheinamaade Pakri lahte.

Seitsesada aastat tagasi tulid siia, sakslaste ja taanlaste poolt äsjavallutatud maale, Riia lähedalt Daugavgriva kloostri mungad. Nad kuulusid tsistertslaste mungaordusse<sup>1</sup> ja pidid Rooma paavsti ülesandel kuulutama alistatud maarahvale «uut usku». Mitte juhuslikult ei sattunud nad siia Padise kauni ning kalarikka jõe käärude. Tsistertslaste karm sisekord nõudis kloostrikeskuste raja-

mist kaugetesse mahajäetud paikadesse, eemale linnadest ja suurtest teedest. Mungad olid kohustatud elama kasi-  
nat elu ja tegema kehalist tööd. Et nad aga olid Baltimaal  
omavolitsevate kolonisaatorite soosikuiks ja lähemaiks  
abilisteks, laostus märgatavalt ka nende endine usuliselt  
range sisekord. Ristiusu levitamine ei olnud nüüd enam  
nende ainsaks eesmärgiks. Selle varjul taotleti hoopis  
maisemat eesmärki — kalastamisvete ja orjatööga kindlus-  
tatud põllumaade ning metsade ahnitsemist. Keeldudes  
vana reegli kohaselt algul ka Padisel lihasöömisest, aren-  
dasid nad siin ulatuslikku kalapüüki, ehtasid kloostri  
lähedusse suuri kalatiike ja pidasid läbi sajandite visa  
võitlust püügi-eesõiguste pärast ümbruskonna parematel  
kalavetel. Sellest tsistertslaste iseloomulikust eriharrastu-  
sest jutustavad veel praegugi kolm suurt rohtukasvanud  
tiiki endise mõisa rohtaias põhja pool maanteed. Siin võib  
leida munkade tegevusest teisigi jälgi: varjulisel jõekaldal  
vanade vesiveskite ja paisukivide paiku ning rohukamara  
all arvukate kõrvalhoonete vanu vundamente. Kogu seda  
põhjapoolset, kloostrist vallikraavi ja maanteega eralda-  
tud maa-ala, kus paiknesid väiksemad majapidamishoo-  
red, kaitstes läänest jõgi ja idast lai, kunstlikult kaevatud  
jõeharu.

Kloostri elu ja ulatusliku majapidamisega seotud tööde  
tegelikeks juhtijateks olid kloostri ilmikvennad, kes tund-  
sid kõiki tööalasid ja olid head ehitusmeistrid. Määrava  
osa töömahust aga täitsid kloostrile kuuluvate arvukate  
külade töö- ning maksukohustuslikud talupojad. Ainult  
nii oli võimalik täielikult ekspluateerida mõõtmatuid põllu-  
maid, metsi ja veekogusid, mis laialipillatud valdustena  
ulatusid läänes Lihulani, põhjas Paldiskini ning Pakri  
saareni, idas Raasikuni ja lõunas Rapla ning Märjamaani.  
Kloostri maade tuumiku aga moodustasid põllud Risti ja  
Vasalemma vahelises lõigus.

Tegelikuks kloostrikeskuseks kujunes Padise alles siis,  
kui mungad 1305. a. olid Väina jõe suudmes sunnitud

Liivi ordu survele maha müüma oma sealsed kloostriwaldused. Mõistes Padisele asudes küllalt hästi seda hädaohu, mis neid mitte ammu veriselt alistatud eestlaste poolt ähvardas, pidasid nad hädavajalikuks siin tugevate kivihoonete püstitamist. Juba 1310. a. üritati selleks luba Taani kuningalt Erik Menvedilt, kes oli tollal Põhja-Eesti valitsejaks. Kui seitse aastat hiljem saabus kuninglik ehitusluba, siis oli selles eriti rõhutatud, et ehitised oleksid rajatud kindlusena. Nähtavasti kavatseti kloostrit poliitiliselt rahutul maal juba siis lülitada vallutajate üldisesse kaitsesüsteemi.

Esimesed hooned, mille ehitusmaterjaliks kasutati peaaegu eranditult kohapealset, nn. vasalemma marmorit, rajati praeguste varemete edelanurka, kus jõgi teeb ümber kõrgema kaldapealse väikese käänaku. Asendilt hästi kaitsitud jõesopp piirati ringmüüri-ga, mis lõuna ja lääne poolt jälgis kaldakõrgendiku ja jõe looduslikku kulgu (t a h v e l I). Esimesest ringmüürist ja selle varjule ehitatud hoonestikust on säilinud üksikud müüriosad ja vundamendid, mille lähem iseloom ja üldine kavatis<sup>2</sup> on alles selgitamisel. On teada ainult niipalju, et vastu läänemüüri paiknes tugev neljakandiline tornkindlus (ülemised korrused on suuremalt osalt varisenud). Tornkindluse alumise, pool-keldrikorruse moodustab suur küttekoldega varustatud ruum. Ruumi keskel on tüse neljakandiline piilar, mis kannab lamedaid servjoonvõlve. Lihtsad tugevad seinakonsoolid allpool võlve ja ka teise korruse lääneseinas tõendavad, et tornil olid algul puidust vahelaed. Alumisele korrusele näis pääsevat algselt ainult lõunaseinas kulgeva, praegu kinni müüritud müüritrepi kaudu, mis ülal lõpeb hoolikalt tahatud kividest ukseavaga. Praegused olemasolevad ukseavad on hilisema päritoluga. Jõepoolses seinas on kaks aknaava (mõlemad kinni müüritud). Kunaagi ammu, kui veeseis jões oli ligi kaks meetrit praegusest kõrgem, jäi läänemüüri ja jõe vahele ainult mõnemeetrine maariba. Kaitse eesmärgil eraldati see põhja

poolt paksu, jõeni ulatava põikmüüri (säilinud ainult vundament). Põikmüüri välisküljel oli hiljem puidust ärkitaoline ehitis, mis täitis arvatavasti kloostri latriini ehk käimla ülesannet. Elamuna kasutatud torn-kindluse teisest, varisemisprahiga täitunud korrusest on säilinud ainult läänesein ja teiste külgseinte alumised osad. Teise korruse põrand on sillutatud väikeste munakividega ja nagu alumiselgi korrusel, oli ka siin küttekolle.

Teine suurem ruumide rühm paiknes vastu ringmüüri idapoolset seina. See oli ehitatud rööbiti tornkindlusega ja sellega loodenurgas seotud. Sellestki hoonest on näha ainult põhjapoolset, väljastpoolt kinnivarisenud ruumi, mille seintes on laiad kaarnišid, milledes on näha laskepilutaolised akna-avad. Ilmselt paiknes selle keldrikorrusele sarnaneva ruumi peal teine, esinduslik korrus, mis moodustas tõenäoliselt kloostri esimese kabel-kiriku. Hilisemate ehituste käigus, arvatavasti XV sajandi keskpaiku, ehitati need hooned ümber majapidamisruumideks. Üksikud säilinud raidkivid mõigasroietest ja portaalist lubavad oletada, et siin oli kunagi ilus võlvitud ruum, mille suurt raidportaaali kaunistasid reljeefsed viinapuulehed ja sinilillelehtedest kujundatud suured ümarad pungad (foto 3). Teiste ruumide jõe poole suunduvad vundamendid on täielikult kinni mattunud.

Padise vanemat ehituskompleksi iseloomustab vanal Liivimaal üldiselt levinud linnusepärane ehitusviis, mille tingisid äsjavallutatud maade teravad sotsiaalpoliitilised vastuolud. Põhikavatises domineerisid suhteliselt korrapärane ringmüür ja selle vastu ehitatud üksikud hooned, milledest tähtsamad olid elamutaoline tornkindlus ja kloostrieluga lahutamatu seotud kabel, mida ürikuis on korduvalt mainitud. Padise vanemas ehitusterühmas puuduvad tüüpilised kloostriarhitektuuri erijooned, mis olid nii omased Lääne-Euroopa arvukaile kloostreile. Nendeni jõutakse Padisel alles teisel ehitusperioodil.

Mungad said uues kloostris valitseda vaevu paarküm-

mend aastat. Üle maa rajatud linnustevõrk, kuhu oma ise-loomult kuulus ka Padise, ei olnud lõplikult suutnud läm- matada eestlaste visa vabadusetahet. Kalastamise ja maa- kasutamise üldiste õiguste alalised rikkumised omavolitse- vate munkade poolt olid niigi teravat kloostrivastast meeleolu ümbruskonnas veelgi süvendanud. Nii on täiesti mõistetav, et 1343. a. Jüriööl puhkenud traagilise üles- tõusu päevil oli Padise klooster üks esimesi, mis tule ja mõõgaga rüüstati. Kroonikad jutustavad sellest lühidalt ja karmilt: klooster hävitati, 28 munku ning ilmikvenda tapeti, kloostri abt oma lähemate kaaslastega pääses vaevu põgenema.

Ülestõusu sünge saatuse otsustas võõramaiste relvade rõhuv ülekaal ja ka Padise suitsunud müürid ei jäänud kauaks varemeisse. Juba sama, 1343. aasta lõpul annetati kloostrile uusi suuri maa-alasid ja värskete liikmetega täienenud konvent taastas rüüstatud hooned. Jüriöö üles- tõusu olulisemaks poliitiliseks tagajärjeks oli Põhja-Eesti üleminek Taani käest Liivi ordule. Uute valitsejate uus ehitusprogramm taotles endisest tihedama linnustevõrgu loomist ja selle ajakohastamist areneva kindlusarhitek- tuuri põhimõttele. Sihikindlalt lülitatakse sellesse võrku ka paljud maakirikud ja kloostrid. Võimu kindlustamine orjastatud maal teisiti oli osutunud võimatuks.

Senised ehitused Padisel olid sõjatehniliselt aegunud, ei vastanud konvendi liikmete suurenenud arvule ega rahul- danud kloostri siseelus kehtivaid erinõudeid. Need olid peamised põhjused, mis viisid Padise konvendi uue kloost- rihoonestiku ehitamisele. Vahepeal kasvanud majanduslik kandepind lõi selleks omalt poolt soodsad tingimused. Uue kavatise rajamisel andis ruumide põhiplaaniilise üldjaotuse Lääne-Euroopas tihedalt levinud tsistertslaste kloostri- arhitektuur, kuid selle kohandamine siinsele majandusli- kule ja poliitilisele eriolukorrale nõudis uut, kohapealset lahendust. Seejuures tuli arvestada ka seda, kuidas juba olemasolevaid vanu hooneid ja kavatsetavaid uusi pare-

mini siduda ühtseks tervikuks. See keerukas arhitektuuri-line ülesanne lahendati Padisel suure leidlikkuse ja plaanilise selgusega.

Uus ehitusterühm teostati rangelt neljatahulise, väljastpoolt suletud hooneblokina, mille keskele jäeti avar nelinurkne hoov. Ühendavaks sõlmpunktiks uue ja vana vahel valiti eespool kirjeldatud ruum vana ringmüüri idaküljel, millest kujunes uue kavatised edelanurk (t a h v e l II). Siit ehitati üks järsu jõekaldaga kaitstud välissein uude kagunurka, kuna oletatava kabeli lääneseina pikendades ehitati välja uue hoone läänetiiva välissein, mida osaliselt aitas täita vana tornkindlus. Nii liitus ka tornkindlus otseselt uue kavatisega, kuigi torn tegelikult paiknes väljaspool uut hoonet. Tornkindluse niisugusel asetusel oli oluline tähtsus läänetiivas paikneva uue peavärava flankeerival kaitsmisel (t a h v e l III). Värava ehitamist läänetiiba tingis omakorda ka vana läänepoolne ringmüür, mille pikendamise ning kõrgendamise teel oli nüüd võimalik luua värava ette uus kindlustatud eelhoov (t a h v e l III).

Vaadeldud uus kavatis, kus kõik ruumid olid nelja ühtlase tiivana suletud kuubiliseks tervikuks, kajastas ilmekalt uut kindluslikku «tüüp-projekti», nn. konvendihoonet, mis seks ajaks oli vana kastell-linnuse ja kloostrikavatisega segavormina kujunenud välja Ida-Preisis ja vana Liivimaa lõunaosas. Eesti alal on Padise selle linnusetüübi kõige varajasemaid näiteid ja esindab kõrvuti Kärkna kloostri (Tartu rajoonis) konvendihoonet tüüpi linnuse erandlikku rakendamist kloostriarhitektuuris.

Uue kloostri ehitamine ei teostunud korraga ega lühikesel ajaga. See kestis üksikute järkudena üle saja aasta. Rööbiti ulatuslike ehitustöödega, mis nõudsid suuri majanduslikke kulusi, hangiti juurde uusi maid ja püüti vanu laialipillatud maavaldusi tõhusama majandamise huvides koondada Padise lähistele. Osavate tehingutega laiendatakse kloostri maid ja kalapüügikohti isegi Lõuna-Soomes, kuhu Padise mungad olid tunginud juba enne Jüriöö üles-

tõusu. Samal ajal tihendatakse sidemeid mõjuvõimsa Liivi orduga ja Tallinna piiskopiga, et laiendada oma poliitilist ning ideoloogilist mõju ja leida sel teel kloostrile suuremat poolehoidjate hulka. Suurel määral olenesid just sellest kloostrile tehtavad ainelised ja rahalised annetused. Oma kaubanduslike ja usulis-poliitiliste suhete tõhusamaks süvendamiseks oli kloostril ka Tallinnas hoonetatud krunt, mis asus praeguses Vene tänavas.

Uue kloostril ehitustööd alustati keldrikorruse ja välise seinamüüri ehitamisega, millega praktiliselt määrati kogu plaaniline üldlahendus ja konkreetne ulatus looduses. Tegelikult ulatub keldrikorrus Padisel ainult veidi üle meetri sisehoovi tasapinnast madalamale. Omal ajal, kui vastu hoone vundamenti ulatus sügav vallikraav, oli kelder väljastpoolt täielikult «maa peal». Keldrite võlvimine toimus suurelt osalt alles hiljem, ainult vajalikud süvendid tulevaste võlvide ladumiseks jäeti seintesse juba algul. Järgmisel ehitusetapil kõrgendati juba alustatud välisseina kuni kiriku aknakaarte kõrguseni ja ehitati valmis läänetiivas paiknev peavärv. Niisugune ehitamise järjekord võimaldas kiiresti piirata kogu sisemist kloostriala kaitsva müüri, mille varju võis juba julgelt püstitada ajutisi puitheitisi, kuni oli kogutud uut jõudu müüritööde jätkamiseks.

Väravaehitis, mida hiljem läänetiiva väljaehitamisel tunduvalt täiendati sisehoovi-poolses küljes, oli varustatud raudse langevõrega. See on vanemaid taolisi väravatuüpe Eestis. Tsistertslaste ehituskunstile omase meisterlikkusega töödeldud paeplokkidest on laotud värava tugevad piidad ja kaar. Mõlemal pool väravat on müüri sees sügavad neljakandilised sooned allalastava langevõre jaoks. Värv suleti kahepoolsete, suurepealiste sepanaelttega ülelöödud puitustega. Uksed riivistati põiki vastu väravat tõmmatava pika talaga, mis avamise korral lükati kõrvalolevasse, selleks eraldi ehitatud müüriauku.

Alles siis, kui kogu ehitusala oli piiratud välismüüri-

dega, koondati pärast mõningat vaheaega kõik tööjõud tervet põhjatiiba haarava kiriku ehitamiseks<sup>3</sup>. Ilmselt hakati pikaleveninud müüritöödega kiirustama, pae kõrval kasutatakse üha enam põllukive ja müüriladu kaotab palju oma endisest tehnilisest meisterlikkusest. Kirikualused keldrikorruse ruumid võlviti. Keldri edelanurka ehitati suure kerisega õhukütteseadeldis (tahvel III), kuid kiriku idapoolse, pea-altari jaoks määratud võlviku all, keldrikorruusel, kujundati meisterlikes arhitektuurivormides kelder-kabel ehk krüpt. See on kloostri ilusamaid ja stiilipuhtamaid ruume. Kumeraid ristvõlve ja kaksikmõikakujulisi vöödekaari kannab ruumi keskel paiknev madal kaheksakandiline sammak, mille baas ja kapiteel on teostatud erakordse vormipuhtusega (foto 4). See on vanaaegsimaid taolisi sambaid Eestis. Järgneva saja aasta jooksul levib see sambatüüp üle kogu Põhja-Eesti ja kujuneb eriti iseloomulikuks Tallinnale. Krüpti kõrgelasuvad väikesed aknad täidavad võlvidealuse hämaralt salapärase, munkade müstilisi rituaale meenutava valgusega. Ühest siin paiknenud altarist on säilinud ainult aluskivid ja väike nišš selle kõrval. Krüpti pääses sisehoovist ukse kaudu, mille vahetust lähedusest tõusis ristikäigust müüritrepp kirikusse (esialgne ukseava on kinni müüritud; praegune uks on ehitatud hiljem endise akna kohale).

Peale kirjeldatud keldrite võlvimist tõsteti paari meetri võrra kiriku juba valminud välisseinu, ehitati vastu sisehoovi puuduv sein ja selliselt saadud uus ruum võlviti nelja suure ristvõlviga ühelööviliseks kirikuks (tahvel IV). Kiriku välisvaade on lihtne ning range. Kõrgel paiknevad avarad aknad lõikuvad sügavate niššidena massiivsesse seinale ja loovad fassaadile rahuliku ning julge rütmi. Seda ehituskunsti karmi kompositsiooni täiendavad siledaks tahutud, vahelduva suurusega paeplokkide kõrged read hoone nurkadel ja akende ümber (foto 1 ja 5). Praegu kirdenurgal asuvat ümmargust ripptorni siis veel ei olnud. Kiriku otsaseinu kaunistasid kõrged

teravad katuseviilud. Lääneviilu keskelt kerkis ümmargune sihvakas torn, mille alusmüür ja üks väliseid kandeskonsoole on säilinud tänaseni. Torni pääses võlvidepealselt, kuhu viis kiriku edelanurgas paiknev keerdtrepp. Ka vastasoleval viilul oli tõenäoliselt väike torn, mille olemasolule viitavad pikad konsoolikivid otsmise seina ülemisel siseserval. Tsistertslastel oli keelatud suurte kirikutornide ehitamine ja neid lubati asendada ainult väikeste katuseharja- või viilutornidega. Nii tehti ka Padisel (t a h v e l V). Taolised tornid levisid Eestis alates XIV sajandi lõpust algul Tallinnas (Pühavaimu kirikul ja Raekojal) ja hiljem ka mitmete maakirikute juures.

Kirikusse pääses kloostri sisehoovist, kus paikneb kaks teravkaarset, profileeritud palestikkudega raidportaali. Idapoolne neist oli määratud munkadele, kuna teine oli ilmikvendade ja ilmalike külaliste jaoks. Kirikusse sisenedes näeb vaatajat rahulik, tasakaalustatud ruumiliste suhete avarus (foto 6). Kolm jõuliselt profileeritud rasket võõdekaart annavad pikale kirikulöövile selge ruumilise liigenduse. Nad toetuvad tusedatele trapetsikujulistele konsoolidele, millede omapärased ning seletamatuena näivad raidkujutised loomadest, taimedest ja maskitaolistest peadest on äratanud paljude tähelepanu. Seda ei ole põhjustanud ainuüksi nende talupoeglikult kohmakas teostuslaad ja tänapäeva inimesele kummalisena tunduv temaatika, vaid ka see, et tsistertslastel oli algul täielikult keelatud ka igasuguste piltkujutiste rakendamine arhitektuuris. Kuid üks ole figuurid Padisel nagu vargsi ja väikestena poetatud ei kuskile mujale kui ainult konsooli ahtale pinnale. Meenutatagu sel puhul ka seda, et Padise ehitamine langes tsistertslaste ordu õitseaja lõpp-perioodi, mil sisekorra- ja ehitusreeglitest kinnipidamine oli üldiselt juba lõtvunud.

Eriti huvitavad on põhjapoolse seina konsoolid, mis kuuluvad mõnevõrra vanemasse aega kui hoovipoolsed. Neile on meister kohmaka käega raiunud kõige erilise-

maid taimi ja loomi, kellel on katoliku kiriku sajandeid kujunenud sümboolikast pärinev kindel tähendus. Ühed neist peavad esindama pattu ja kurjust, mis inimest kõigjal kiusab, kuna teised võitlevad ja tegutsevad hirmutavast patust päästva katoliku usu ja kiriku eest. Leppimatu võitlus hea ja kurja vahel oli vanemal keskajal katoliikliku moraaliõpetuse eelistatumaid teemasid. Rahva ja suurema osa kloostrielanike kirjaoskamatus arvestades kasutati taoliste moraaliõpetuste mõjusamaks juurutamiseks kõigile mõistetavat vahendit — piltkujutist. Tollal pooldeldi veel ebausuga ja nõiduse kütkeis oleva rahva keskel preestrite ja munkade poolt laialt levitatud salapärased ning üleloomulikud lood imetegudest ja pühakutest hõlbustasid arusaamist usulis-sümboolsete piltide keerukast mõistukõnelisest tähendusest. Ei olnud siis Padiselgi raske taibata, milline võitlus näiteks käis end püsti ajanud poolfantastilise lõvipaari vahel (foto 7). Ristikujuulise sabaotsaga neist kahest oli «heade ning vagade» oma, kuna teine, «ilmaliku» sabaotsaga lõvi kuulus kindlasti «patuvürstile», kuradile. Konsooli vasakul küljel meenutatakse liiliakujulise sabaotsaga ükssarviku abistavat osatähtsust lõvidevahelises võitluses. Ükssarvik oli Neitsi Maarja ja erakliku kloostrielu sümboliks. Konsooli paremal küljel aga on haraliste sarvedega hirv — janunev teenäitaja lunastava usuallika juurde. Esijoones mõtelgu temale need, keda on viinud eksiteele toorus ja meelteleõbu. Nende pattude kehastus, «kurja» lõvi kaaslane «roojane siga» on vastandlikult kujutatud koos hirvega.

Keskmisel konsoolil on suur habemega mehepea, ilmselt tsistertslaste mungaordu silmapaistev rajaja, range ja püha Bernard Clairvaux'ist (1091—1153) (foto 8). Tavaliselt kujutati teda, nagu Padiselgi, koos koeraga, keda Bernardi kandev ema näinud ennustuslikult unes. Koer hoiab hammaste vahel ümmargust peeglit, Bernardi ülistatud tarkuse sümbolit, ja näitab seda konsooli küljel kütavale ahvile — rumaluse ja harimatuse sümbolile. Tõl-

baka ahvi all seisavad tarkuse taotleja kuratlikud vaenlased: õel hunt ja arguse ning liiderlikkuse põlatud kehas- tus — jännes. Koeraga kõrvuti on konsoolil usukindluse ja Neitsi Maarja sümbol — tammeoks tõrudega. Kivi parem- poolset küljelt ulatab keegi põlvkuues mees Bernardile suure nõu ta usuvõitlust kinnitava pühitsetud veega. All konsooli nurgas on ristiusu igivanad sümbolid — kala ja kotkas. Kolmanda konsooli pinda täidab suur, pehmelt voolitud kaksiklehtedega roos — munkade vaikimiskohus- tust meenutav märk.

Kiriku vastasseinal paiknevad konsoolid, mis raiuti märgatavalt hiljem juba teise meistri poolt, on tunduvalt fantaasiavaesemad ning igavamad. Neil on kujutatud paarikaupa asetsevad mehepäid, kelledel on ajastule ise- loomulikud «kahes lehes» habemed, suured otsevaatega silmad ja pühad nimbused ümber pea (foto 9). Need on kas neli evangelisti või kloostri esimesed nimipühakud, kellede kohta puuduvad lähemad andmed. Peade vahele on raiutud Padisele iseloomulikud, sirkliga joonistatud kolmiklehed — püha kolmainsuse märgid. Huvitava motii- vina on ühe konsooli alumisse nurka lõigatud samasuguse täpsusega eesti etnograafiliste esemete kaunistusi meenu- tavad kolmnurkadega ringid. Kolmandal konsoolil on ter- ravkaarne, gooti raamistikuga aken — «tõotatud Para- diisi» arhitektuuriline võrdkuju (foto 10).

Viimatimainitud konsoolide käsituslaad kuulub pige- mini arhitektile kui skulptorile. Geomeetriliste vormide eelistamine ja nende enesekindel teostus on lähedased vöödekaarte julgevormilisele käsitlusele. Võib oletada, et need raius üks ja sama meister. Samale meistrile kuulub ka Risti kiriku portaali kohal paiknev konsolkivi habe- mes mehepeaga ja suurte avasilmadega, mis peavad viima uskliku kujutluse kõikenägevale «jumala silmale».

Täiesti erinevad eelmistest on kiriku nurkadesse paigu- tatud mitmetahulised püramiiditaolised konsoolid (foto 11). Neil ei ole siin mingit konstruktiivset ülesannet.

Ilmselt on nad mõeldud kasutamiseks sirgel pinnal kuskil seinas keskosas võlvivõrude kandjana ning on tõenäoliselt kloostri vanast kabelist siia üle toodud.

Pärast kirikuruumi valmimist ehitati kloostri idatiiba kiriku kõrvale käärkamber, kuhu viis suur raidportaal. Käärkamber oli preester-munkadele hädavajalik ruum, kus hoiti tarvilikke rõivaid, raamatuid ja muid arvukaid kirikuteenistuse esemeid. Sageli hoiti siin ka kloostri suuremaid väärtasju. Muud ruumid vastu kõrgeid välisseinu jäid esialgu veel ehitamata ja neid asendasid pikemaks ajaks ajutised puitehitised. Umbes niipalju jõuti teostada suurest ehitusplaanist XV sajandi esimesteks aastakümneteks, mil osutus vajalikuks teha tõhusama sõjalise kaitse huvides kloostri üldises kavatises jällegi uusi olulisi muudatusi. Seda tingis sajandite vahetusel laialt levima hakanud tulirelvade kasutamine ja ka Liivi ordu veelgi suurenenud aktiivsus eraldiseisvate maakloostrite kindlustamisel. Järjest teravamaks muutuvate vastuolude tõttu ordu, piiskopi ja üksikute vasallide vahel taotles ordu kõikide vahenditega oma ülemvõimu ning kasutas selleks ka oma mõju tsistertslaste juures. Need feodaalse killustatuse perioodile omased sisemised poliitilised vastuolud kajastuvad ilmekalt ka Padise jätkuvas ehitusajaloos. Tõenäoliselt juhendas ka seekord uute juurdeehituste kavastamist Liivi ordu ehitusmeister.

Uute täiendavate ehitistega taheti tugevdada looduslikult kaitsmata põhja- ja idapoolset tiiba. Seni oli nende kaitse ainult passiivset laadi ja tugines peamiselt välisseinte kõrgusele ja paksusele. Et võimaldada müüride kaitset ka ülevalt ja küljelt, selleks ehitati nüüd vastu kiriku loodenurka suur eenduv neljakandiline väravatorn (tähtsused II, III ja IV) ja üles kiriku kirdenurgale Tallinna Toompea linnuse väikest nurgatorni meenutav ümmargune ripporn (foto 2). Rippornist hargnesid kõrgete rinnatistega kaitsekäigud sakiliste laskepiludega (tähtsused V). Nii tõusis välismüüride kõrgus veel vähe-

malt nelja meetri võrra. Rinnatise ehitamine sundis lammutama oletatavat torni idaviilul, millest jäi järele ainult kaks eespool mainitud tugikonsooli. Kiriku loodenurgas liitus müüripealne kaitsekäik uue väravatorniga ja moodustas sellega ühtse kindlusliku terviku.

Neljakandiline väravatorn sarnaneb oma laadilt vesilinnustega Alam-Reini aladel ja Hollandis, kus taolisi torne kasutati rahuajal sageli elamuina. Ka Padise väravatornis on hulk ruume, millel ei ole otseseid kaitseülesandeid. Suurem ning ilusam neist on teisel korrusel paiknev kabel. Mõnevõrra hiljem ehitatud avarad ristvõlvitud toetuvad tugevatele vöödekaartele ja seinakonsoolidele, mis lihtsustatud kujul kajastavad vastavaid kirikus esinevaid vorme. Suured teravkaarsed aknanišid rõhutavad ka omalt poolt ruumi kiriklikku meeleolu. Kabeli idaseinas viis müüritrepp torni ülemistele korrustele, väravat väljastpoolt kaitsvatele piginukkidele ja üldisele kaitserinnatisele. Muude kloostrihoonetega oli kabel seotud ainult läbi tornialuste keldrite kulgeva ühendustee (kinni müüritud) kaudu, mis viis torni sisemise värava kõrvalt esimesse eelhoovi. Erilist tähelepanu köidab torni juures ainukesena Eestis säilinud välisväravate konstruktsioon. Värava-ava oli peale tavalise puitvärava suletav veel ülestõmmatava sillaga, kusjuures müüri välispinnale oli vastavalt tõstesilla suurusele jäetud nelinurkne tühemik. Värava kohal seinas on pikad kandilised püstsooned, mis ulatuvad läbi kogu seinapaksuse (praegu krohviga täidetud; foto 1). Siin paiknesid tugevad palgid, millede abil oli kerge vaevaga võimalik tõsta ja alla lasta rasket silda. Tõstepalgi keskkohal toetus seespool müüri värava kohal asetsevale võllile, mis võimaldas vanade kaevuvinnade taoliselt kasutada tõstepalki suure hoovana (tabel VI). Laial peaväraval oli kaks tõstepalki, kuna jalgväraval ja idapoolsel tagavaraväraval (kinni müüritud) ainult üks. Need vesilinnustele iseloomulikud väravad kinnitavad, et otse vastu kloostri vundamenti oli kaevatud vallikraav,

mis ümber kloostri moodustas sisemise kraavistiku süsteemi. Tõenäoliselt samal ajal kaevati ka teine suurem vallikraav, mis piiras avarat lahtist eelhoovi ja on maantee ning kloostri vahelises lõigus veel praegugi säilinud.

Nii oldi kloostri suurte ehitustöödega jõutud teatud lõppjärku, mida suurejooneliselt tähistati kloostri piduliku pühitsemisega aastal 1448. Kroonikakirjutaja mainib sel puhul huvitava üksikasjalisusega: «Abt Greves'i kutset pühitses andresepäeval Tallinna piiskop Heinrich Padise kloostri ja pühendas selle pühale Kolmainule, Jumala emale, pühale ristile, Ristija-Johannesele, evangelist Johannesele, samuti ka apostel Partolomeusele, märtritele Laurentsiusele ja Georgile, usukannatajatele Georgile, Nikolausele, Bernardile, Antoniusele, pühadele neitsitele Katariinale, Barbarale, pühadele leskedele Maria Magdalenale ja pühale Annale koos kõikide pühakutega. Need, kes kloostrile head teevad ja seal sageli palverännakuil käivad, vabastatakse 40 päevaks patukahetsemisest. Vastav korraldus selleks on tehtud Tallinnas suures lossis». Tabavalt kajastub selles ürikus Padise kloostri ideoloogiline iseloom ja poliitiline osatähtsus oma aja ühiskondlikus elus. Pahatihti tugines see keerukale diplomaatilisele laveerimisele võimulolevate feodaalidega, mis võis kloostri viia hädaohtlikesse olukordadesse ja isegi ajuti- sele okupeerimisele Liivi ordu poolt (1488. a.).

Pärast kloostri suurt pühitsemist teostatud ehitused ei muutnud enam oluliselt selle ehituslikku üldilmet. Need toimusid peamiselt varem pooleli jäänud ida- ja lõunatiivas, kus lammutati ajutised puitehitised, võlviti keldrid ja ehitati kivist lõplikult välja kloostri vajalikud ruumid. Kloostrite traditsioonide kohase arhitektuurilise kujunduse sai ka sisehoov. See oli oma varjuliste ristikäikude ja kaevuga omapäraseks maailma eest suletud keskuseks. Hoovi ümbritsevate hooneseinte vastu ehitati kahekorruseline võlvitud ristikäik ehk koridori-taoline galerii, mille kaudu toimus liiklemine kloostri kõikide arvu-

kate ruumide vahel. Alumiselt korrusel viisid ukсед keldritesse ja krüpti, ülemiselt — kloostri pearuumidesse. Teisel korrusel hoovi nurkades olid ka kaunid kirikuportaaliid, millede juurde mööda ristikäigu pikka kitsast võlvialust avanes varjuline ning kutsuv vaade.

Idatiivas liitus käärkambrile munkade kapiitlisaal, kus peeti ühiseid koosolekuid. Selle kõrvale kerkis parlatoorium ehk rääkimisruum, millel võis olla ka muid ülesandeid. Parlatooriumi ja lõunatiiva ruumide vahele jääb kitsas käik, mis suundub läbi nüüd hävinud raidportaali ristikäigu kagunurka. Kunagi oli siin trepp, mis viis ülemisele korrusele — munkade ühisesse magamissaali ehk dormitooriumi ja jõepoolses küljes paiknevatesse abti eluruumidesse lõunatiivas. Lõunatiiva alumisel korrusel oli avarate segmentkaareliste akendega söögisaal ehk refektoorium. See oli piklik kahelööviline ruum, mille keskel kaks sammast toetasid võlvitud lae vöödekaari. Seintel lõppesid vöödekaared madalate pilastritega, millede lihtsalt profileeritud kapiteele, baase ja faasitud servi võib vaadelda veel praegu säilinud välisseinal (foto 12). Refektooriumile liitusid läänes majapidamisruumid köögiga, milleks oli osaliselt kohandatud ka esimesest ehitusperioodist pärinevaid vanu ruume. Läänetiib värava kõrval kuulus traditsiooniliselt ilmikvendadele, kellel oli keelatud liikumine kloostri muudes ruumides. Võib-olla oli nende kasutada ka vana tornkindlus, mille teisele korrusele viis omaette uks läänetiivast.

Neil viimati kirjeldatud ehitistel puudub tsistertslaste vanemat ehituskunsti iseloomustav täpne ning korralik müüri ladu ja ehitusmaterjali hoolikas valik. See on asendunud lohaka ning hoolimatult ruttava müüritööga, kus halvasti murtud paega on kõrvuti kasutatud igasuguses suuruses põllukive ja nõrga kvaliteediga lubimörti. Mitte ainult kogu kloostri huvitav ehitusajalugu, vaid ka need puhttehnilised mandumise tunnused peegeldavad tsistertslaste järkjärgulist sisemist laostumist, kunagise usuliselt

rangete kloostrireeglite lõtvumist ja kogu konvendi muutmist ripatsiks maal võimutseva Liivi ordu sõjaliste käsikjate käes. XVI sajandil hakatakse vana kloostrit veel kord täiendama uute kaitse-ehitistega. Täielikult domineerima pääsenud tulirelvad tõid endaga kaasa ringmüürist eenduva madala tornitüübi, mille laskepilud olid kohandatud tulirelvadele. Et vältida vaenlase lähitulistamist jõe või vallikraavi vastaskaldalt, selleks püstitati kloostrist lääne ja põhja poole poolümarad lasketornid (tahvel V). Üks neist, mis kahekorruselisena ehitati kiriku põhjaseina lähedale vallikraavi kaldale, on hiljuti osaliselt taastatud (foto 13). Teise niisuguse torni vundament avastati vana tornkindluse edelanurga juures, kus vanad, suhteliselt õhukesed müürid vajasisid eriti kaitset vaenlase purustavate kuulide eest.

1558. a. algas Balti rahvaste ajaloole pöördelise tähendusega Liivi sõda. Aasta pärast sõja algust võõrandas ordumeister Gotthard Kettler Padise kindluskloostri. Reformatsioonist puutumata jäänud kloostrikonvent saadeti laiali ja viimasele abtile Georgius Conradile kingiti 200 riia marka ning sellele lisaks eluaegne ülalpidamine. Algas lühike periood, mil Padise klooster täitis ainult kindluse otstarvet. Vastavalt uutele vajadustele ehitati väravatornile lõunapoolne juurdeehitis, mis osaliselt varjab kiriku otsaakent. Juurdeehitise ülemisi korruseid võidi kasutada arvukate palgasõdurite majutamiseks. Laiade kaartega alumine korrus (hiljem kinni müüritud) kujunes aga lahtiseks varjualuseks. Sellega lõpeb Padise kloostri ligi kolmsada aastat kestnud keerukas ehitusajalugu. Maa ajaloolistest sündmustest tingituna kujunes sellest põhjamaade võimsamaid linnus-kloostreid, mille üksikutes ehitusjärkudes ja arhitektuurilistes detailides kajastub erakordse selgusega kogu Eesti vanema ehituskunsti mitme-palgeline areng.

Liivi ordu käes oli klooster vaevu aasta ja müüdi siis koos maavaldustega edasi Saaremaa valitsejale Taani

hertsogile Magnusele. 1561. a. sügisel vallutasid Padise rootslased. 1575. a. alanud Vene-Poola sõjas ründasid kloostrit venelased ja jäid neljaks aastaks selle valitsejaks. 1580. a. said rootslased pärast 13 nädalat kestnud piiramist uuesti Padise peremeesteks. 1622. a. kinkis Rootsi kuningas Gustav Adolf korduvatest piiramistest kannatanud Padise Riia lossikrahvile Thomas Rammile, kelle järeltulijate valdusesse see jäi kolmekssajaks aastaks. Kuninglikku kinki tähistab veel praegugi endise mõisahoone rõduseinal paiknev ladinakeelne barokkstiilis mälestustahvel. Uus omanik kohandas kloostri suureks muu-  
gavaks eluhooneks. Ajendatuna XVII sajandil valitsenud baroksest elamu-arhitektuurist, murdis ta seintesse uued avarad neljakandilised ukSED ja aknad, poolitas vahe-  
laega kõrge kiriku ja ehitas selle läänepoolsesse võlvikuisse tohtu mantelkorstnaga köögi. Uuesti krohvitud, klassitsistlike karniisidega tubadesse toodi hollandi värvilised kahhelahjud. Kloostri sajandeid kestnud külm hämarus asendati valguse ja soojusega. Seal, kus kord mungad hallides kapuutsmantlites, roosikrantsid vöö vahel, kordasid ümisedes ladinakeelseid palvesalme, tõtsid nüüd suurte kannuste pärinal karikaid uue barokk-ajastu parukates aadlikud. Ainult orjakülade suitsunud rehielamuis jäi kõik endiseks. Nende aeg ei olnud veel tulnud.

1766. a. tabas kloostrit suur tulekahju ja varsti pärast seda alustati uue mõisahoone ehitamist. Vajalik materjal saadi majapidamis-ruumideks muudetud kloostri varisevatest osadest. Veel palju hiljemgi on mõis ja kohalikud elanikud kasutanud kloostrit käepärase kivimurruna. Kohati tundmatuseni on endise võimsa ehituse muutnud korduvad põlemised ja müüriosade varisemised, milledest viimane alles 1927. a. viis rusudesse suurema osa ainulaadsest väravatornist. Palju on hävinud ka lõuna- ja läänetiivast. Purunenud on ristikäigud ja kloostri sisehoov on mattunud paari meetri paksusesse ehitusprahti. Juba 1937. a. alustatud, kuid alles viimasel ajal ulatusli-

kult hoogustunud konserveerimis- ja taastamistööd on tõhusalt pidurdanud kloostri edasist hävinemist<sup>4</sup>. Praegusel kujul on Padise kõige paremini säilinud rooma-katoliku kloostriks Baltimaadel. Otseselt välja kasvades meie maa ajaloolistest ja geograafilistest arengutingimustest, moodustab see omapärase ning kordumatu näite nii Eesti kui ka Euroopa kloostriarhitektuuri üldises arengus.

## MÄRKUSED

<sup>1</sup> Tsistertslaste mungaordu esimene klooster rajati 1098. a. Prantsusmaal Dijoni lähedal Citeaux's, millest ordu hiljem ka oma nimetuse sai. Ta tekkis range reaktsioonina kuulsa frantsisklaste kloostri. Cluny (Burgundias) välise hiilguse ja ilmaliku võimutsemise vastu. Tsistertslaste karm põhikord nõudis oma liikmeilt erinevalt kerjasmunkadest füüsilist tööd ja eraklikku elu. Tsistertslaste poolt väljatöötatud üksikasjalised erinõuded ehituskunsti alal on avaldanud erakordselt suurt mõju Lääne- ja Põhja-Euroopa arhitektuuri arengule. Hoolimata sellest, et tsistertslaste tegevus Baltikumi koloniseerimisel XIII sajandil ja ka hiljem langes juba tsistertslaste ordu langusperioodi, on nende arhitektuuri-kujunduslikud põhimõtted Eesti ja Läti vanemas ehituskunstis etendanud silmapaistvat osa. Nende keskuseks vanal Liivimaal oli algul Daugavgriva ehk Dünamünde klooster Väina jõe suudmes, kuid hiljem Kärkna Tartu lähedal ja Padise ning Kolga Põhja-Eestis. Arhitektuuris nõudsid tsisterts-lased ranget lihtsust, viimistletud tehnilist töötlust ja materjali soliidsust. Keelatud olid värvilised aknad, piltkujutiste ja skulptuuride kasutamine kiriklikus arhitektuuris ja suurte tornide ehitamine. Nende arhitektuuri iseloomustavamaid motiive on kolmik- ja roosaken, ripp-sambakesed, väikesed konsoolid roiete ja vöödekaarte tagedena. Kloostri ruumide paigutuses valitses üksikasjadeni kindel reeglipärasus.

<sup>2</sup> Kavatis (saksa k. Anlage) — ehitise põhiplaaniline ja ruumiline üidlahendus.

<sup>3</sup> Üldise reegli kohaselt ehitati kõik kirikud võimalikult lääne-ida suunas. Padisel ei ole sellest täpselt kinni peetud ja kirik on orienteeritud 24,5° kirde poole. Seda põhjustas jõe kaldajoont ärakasutav kavatise üldasetus ja osaliselt ka kloostri vanemate ehitiste plaaniline situatsioon. Tekstis on ilmakaarte näitamisel lähtutud tinglikult kiriku lääne-ida orientatsioonist.

<sup>4</sup> Esimesed konserveerimis- ja restaureerimistööd toimusid Padisel 1937. ja 1938. a. Parandati vähemas ulatuses kiriku edelanurga ümbruses olevaid müüriosi ja taastati osaliselt ümmargune suurtükitor. Ulatuslikud konserveerimistööd algasid 1955. a. ja jätkuvad ka praegu. Põhja- ja idatiivale ehitati kapitaalsed katused koos müürikroonide osalise tõstmisega. Kõrvaldati hilisemad vahelaed ja -seinad, müüriti kinni mõisniku poolt sisseraiatud ukse- ja aknaavad, restaureeriti väiksemaid ehitisosi ja alustati esimese eelhoovi puhastamist varisenud ehitusprahist. Kirjeldatud töödega on kaasunud kloostri ehitusajaloo lähem uurimine.

Fotod 1, 2, 3, 4, 6, 7, 8, 9, 10, 11 ja 12 pärinevad Eesti NSV Ministrite Nõukogu juures asuva Arhitektuuri Valitsuse fotokogust (fotod G. Parikas, F. Olup, R. Zobel, J. Valvet ja T. Böckler).

Foto 5 pärineb Tallinna Kinostudio kroonikafilmist nr. 43 1957. a. (operaator E. Vaher).

Foto 13 pärineb Tartu Riikliku Ülikooli Kunstiajaloo kabinetis fotokogust (foto V. Raam; 1938).

Tahvlid ja siseillustratsioonid teostanud arh. R. Zobel.

УПРАВЛЕНИЕ ПО ДЕЛАМ АРХИТЕКТУРЫ  
ПРИ СОВЕТЕ МИНИСТРОВ ЭСТОНСКОЙ ССР

В. РААМ

# ПАДИЗЕСКИЙ МОНАСТЫРЬ



---

ЭСТОНСКОЕ ГОСУДАРСТВЕННОЕ ИЗДАТЕЛЬСТВО  
ТАЛЛИН 1958

Перевод *И. Бахмата*  
Обложка *Х. Хибус*



ГОСУДАРСТВЕННАЯ ПЕЧАТНИЦА  
ТАШКЕНТ



Широкой лентой от Таллина на юго-запад уходит в даль Пальдиское шоссе. Пройдя через районный центр Кейла, затем через Вазалемма в направлении на Хаапсалу, на сорок восьмом километре от Таллина шоссе делает небольшой поворот и как бы прячется под сенью многолетних ясеней и лип. Здесь с левой стороны, прямо у обочины шоссе, тянется старый, заросший ров. Через него перекинут мост, а по ту сторону моста, скрытые вековыми деревьями, высятся серые плитняковые стены — руины Падизеского монастыря (фото 1 и 2).

За руинами меж заросших кустарником берегов течет мелководная речка Клоостри, называвшаяся в ранние годы существования монастыря — Симмику. На своем пути с юга на север она, извиваясь, огибает древнеэстонское городище, расположенное на расстоянии километра от шоссе, обхватывает своими высокими берегами некогда грозные стены Падизеского монастыря, пересекает заросший парк, оставшийся от существовавшего позднее на территории монастыря поместья, а затем через низкие луга окрестных деревень устремляется в залив Пакри.

Семь веков тому назад сюда, на только что завоеванную немцами и датчанами землю, из окрестностей Риги прибыли монахи Дюнаминдского (Даугавгриваского) монастыря — члены монашеского ордена цистерцианцев<sup>1</sup>

и по заданию папы Римского приступили к распространению «новой веры» среди местного покоренного населения. Не случайно монахи избрали для поселения живописную местность Падизе у изобилующей рыбой излучины реки. По строгому уставу цистерцианского ордена его монастыри строились в глухих местах, вдали от городов и больших дорог. Монахи обязаны были вести аскетический образ жизни, заниматься физическим трудом. Но в Прибалтике, где орден являлся послушным слугой и помощником немецко-датских колонизаторов, прежний строго религиозный уклад жизни монахов стал заметно распадаться. Распространение христианства уже не являлось единственной их целью. За религиозными мотивами скрывались вполне земные цели, а именно — захват новых земель, лесов и рыбных угодий, тем более что их эксплуатация обеспечивалась даровым трудом закабаленных крестьян. Придерживаясь старых религиозных правил, монахи не употребляли в пищу мяса. Поэтому они создали в Падизе обширное рыбное хозяйство, вырыли близ монастыря большие рыбные пруды и на протяжении веков вели упорную борьбу за привилегии в области рыбной ловли в окрестных водах. Об этом характерном для цистерцианцев увлечении рыбной ловлей говорят сохранившиеся до наших дней три крупных, заросших в настоящее время травой, пруда, расположенных к северу от шоссе, там, где до недавнего времени был сад поместья. Здесь видны и другие следы хозяйственной деятельности монахов: остатки фундаментов многочисленных подсобных построек, а также запруд и водяных мельниц на тенистом берегу реки. Эту территорию к северу от монастыря, за шоссе и рвом, где находились небольшие хозяйственные постройки, с западной стороны защищала река, а с восточной — широкий, искусственно вырытый рукав реки.

Всеми работами, связанными с жизнью монастыря и его хозяйственной деятельностью, фактически руководили

мирские братья, среди которых были люди разных профессий, в том числе и хорошие специалисты-строители. Наиболее же трудоемкие работы выполняли зависимые крестьяне, жившие в многочисленных принадлежавших монастырю деревнях и несшие в пользу монастыря разного рода повинности. Только благодаря им монастырь мог полностью эксплуатировать необъятные, разбросанные на огромной территории земельные, лесные и водные владения, простиравшиеся на севере до Пальдиски и острова Пакри, на западе до Лихула, на востоке до Раазику и на юге до Рапла и Мярьямаа. Основной же массив монастырских земель лежал между Ристи и Вазалемма.

Падизе стало монастырским центром только в 1305 году, после того, как цистерцианцы, под давлением Ливонского ордена, вынуждены были продать последнему свои владения в устье р. Даугавы (Дюнаминде). Избрав для поселения Падизе, монахи хорошо представляли себе всю опасность, грозившую им со стороны только что покоренных эстонцев. Поэтому они сочли необходимым воздвигнуть здесь массивные каменные здания. В 1310 году монахи обратились к датскому королю Эрику Менведу, в чьем владении находилась в то время северная Эстония, с ходатайством о выдаче им разрешения на строительство каменных зданий. Разрешение было получено через семь лет, причем в нем особо подчеркивалось, что монастырь должен быть сооружен в виде крепости. Очевидно, имелось в виду сразу включить его в общую систему оборонительных сооружений, воздвигавшихся по всей покоренной, но политически не надежной стране.

Первые здания, выстроенные почти исключительно из местного строительного материала — так называемого вазалеммаского мрамора, были возведены на юго-западном конце теперешних развалин, в излучине реки. Этот хорошо защищенный по своему расположению участок обнесли каменной стеной, которая с юга и запада

следовала рельефу берега и руслу реки (таблица 1). От первой обводной стены и сооруженных под ее прикрытием построек сохранились только отдельные части, стены и фундаменты зданий, плановое расположение и архитектурный характер которых находится еще в стадии изучения. Известно, что к западной стене примыкала мощная четырехугольная жилая башня-крепость (верхние ее этажи большей частью обвалились). Нижний, полуподвальный этаж башни представляет собой просторное помещение с очагом. Массивный четырехгранный столб посреди помещения поддерживает плоские крестовые своды с гранями без нервюр. Простые каменные консоли на стенах ниже свода и на западной стене второго этажа говорят о том, что первоначально башня имела деревянные междуэтажные перекрытия. Первый и второй этаж, по-видимому, соединяла прямая лестница, проходившая в толще южной стены (теперь заложена). Наверху лестница заканчивалась дверным проемом, выложенным из аккуратно обтесанных камней. Имеющиеся в настоящее время дверные проемы — более позднего происхождения. В западной стене имелись два оконных проема (оба заложены). Много лет тому назад, когда уровень воды в реке был примерно на два метра выше, между западной стеной и рекой оставалась полоса всего в несколько метров. Для обороны этого места с северной стороны была сооружена толстая тянувшаяся до самой реки поперечная стена, от которой сохранился лишь фундамент. Позднее снаружи к этой стене было пристроено деревянное сооружение наподобие эркера, служившее, по-видимому, уборной. От второго, жилого этажа башни-крепости, заваленного в настоящее время землей и грудами камней, сохранилась только западная стена и нижние части боковых стен. Пол второго этажа вымощен небольшими булыжниками. Здесь, как и в подвальном помещении, имелся очаг.

Второе здание с довольно большим числом помещений

было расположено у восточной стороны обводной стены. Северо-западный конец этого здания под прямым углом примыкал к юго-восточному концу башни-крепости. От него сохранилось только северное помещение, заваленное землей и грудами развалин. В стенах помещения имеются широкие ниши с арочным перекрытием, а в них — оконные отверстия наподобие амбразур. Можно полагать, что над этим помещением, похожим на подвальное, находилось второе, более солидное — вероятно, первая монастырская церковь-капелла. Позднее, по-видимому, в середине XV века, эти помещения были перестроены для хозяйственных нужд. Судя по отдельным сохранившимся фрагментам портала и нервюр, имевших валикообразное сечение, здесь когда-то было парадное сводчатое помещение с большим тесанным из камня порталом, украшенным барельефными изображениями виноградных листьев и больших круглых бутонов перелески (фотот 3). Фундаменты остальных помещений, лежащие по направлению к реке, полностью завалены.

На старейшем архитектурном комплексе Падизеского монастыря отразились широко распространенные в Ливонии того времени принципы замковой архитектуры. Сооружение монастыря в виде крепости было обусловлено острыми общественно-политическими противоречиями, господствовавшими на недавно завоеванных землях. В общем плане застройки доминирующую роль играли сравнительно правильная обводная стена и отдельные примыкающие к ней строения, важнейшими из которых являлись жилая башня-крепость и органически связанная с монастырской жизнью капелла, неоднократно упоминаемая в исторических документах.

Специфические черты монастырской архитектуры, столь характерные для многочисленных монастырей Западной Европы того времени, в первых строениях монастыря Падизе еще не заметны. Эти черты появляются в Падизе только во втором этапе строительства.

Хозяйничание монахов в новом монастыре длилось всего несколько десятков лет. Несмотря на то, что вся страна была покрыта сетью крепостей, в которую по характеру своего строительства входил и Падизеский монастырь, завоевателям так и не удалось окончательно подавить стремление эстонцев к свободе. К тому же произвол монахов, постоянно нарушавших общие права землепользования и рыбной ловли, еще больше разжигал ненависть окрестных крестьян к обитателям монастыря. Этим и объясняется, почему во время трагических событий 1343 года — восстания эстонцев в Юрьеву ночь — Падизеский монастырь одним из первых испытал на себе гнев восставших крестьян. Мрачно и лаконично повествуют об этом событии хроники: монастырь был разрушен, 28 монахов и мирских братьев убито, а аббат монастыря и его ближайшие люди еле спаслись бегством.

Однако роковая судьба восстания была предрешена подавляющим превосходством чужеземного оружия.

Обгорелые стены Падизеского монастыря недолго лежали в развалинах. Уже к концу 1343 года монастырь получил в дар новые крупные земельные владения, конвент был пополнен новыми членами, и началось восстановление разрушенных зданий. Важнейшим политическим следствием восстания в Юрьеву ночь явилась передача Данией северной Эстонии Ливонскому ордену. Новые хозяева разработали свой собственный план строительства, намечавший создание более густой сети укрепленных пунктов и их модернизацию в соответствии с развившейся крепостной архитектурой. В эту сеть систематически включались и многие сельские церкви и монастыри. Иными путями завоеватели не могли укрепить свое господство на покоренной земле.

К этому времени ранее выстроенные здания Падизеского монастыря уже устарели в военно-техническом отношении. Кроме того, размеры помещений и их располо-

жение не соответствовали возросшей численности конвента и не отвечали специфическим требованиям внутреннего распорядка монастырской жизни. Это и явилось главной причиной, побудившей монастырский конвент начать строительство новых зданий. Окрепшая к тому времени экономическая база монастыря, в свою очередь, создала необходимые условия для строительства. На плановое и объемное решение нового строительства оказала влияние широко распространенная в Западной Европе того времени архитектура цистерцианских монастырей, которую, однако, в силу местных экономических и политических особенностей пришлось приспособить к локальным условиям. Надо было считаться и с уже имевшимися зданиями, увязав их с вновь проектируемыми в единое архитектурное целое. Эта довольно сложная задача была решена в Падизе с большой плановой ясностью и изобретательностью.

Новый архитектурный ансамбль представлял собой замкнутый снаружи четырехугольный блок зданий, окружавший такой же формы просторный двор. Связующим звеном между новыми и старыми зданиями оказалось упомянутое уже помещение на восточной стороне обводной стены, служившее, как полагают, капеллой. В этом месте образовался юго-западный угол нового архитектурного комплекса (таблица II). От этого угла стали вести новую защищенную крутым берегом стену к вновь образовавшемуся юго-восточному углу. Западная стена того же помещения, где, как полагают, находилась капелла, была удлинена, в результате чего образовалась внешняя стена западного флигеля нового здания. При этом была частично использована и старая жилая башня-крепость. Таким образом и она, оставаясь фактически вне нового здания, была включена в общий архитектурный ансамбль. Такое фланкирующее расположение башни имело важное значение для обороны главных ворот, расположенных в западном флигеле (таблица III). Со-

оружение ворот в западном флигеле было обусловлено наличием западной части старой обводной стены, которая была достроена в длину и высоту, в результате чего перед воротами образовался новый укрепленный передний двор (таблица III).

Описанный выше архитектурный комплекс замкнутой, строго кубической формы явно отображал новый «типовой проект» крепостных сооружений, так называемое конвентное здание. Подобный тип крепостей сложился к тому времени в Восточной Пруссии и в южной части Ливонии от сочетания архитектурно-конструктивных форм старых замковых сооружений типа кастель и монастырских комплексов. На территории Эстонии Падизеский монастырь является наиболее ранним представителем этого типа крепостей и наряду с монастырем в Кяркна (Тартуский район) является исключительным образцом применения архитектуры конвентного здания в строительстве монастырей.

Строительство нового монастыря осуществлялась несколькими этапами на протяжении более ста лет. Одновременно с ведением обширных строительных работ, связанных с крупными материальными затратами, проводилась также энергичная деятельность по приобретению новых земель, а также концентрация старых разбросанных владений в один массив вокруг Падизе, с целью лучшей их эксплуатации. Путем разного рода ловких сделок монастырю удалось расширить площадь своих земельных владений и рыбных угодий даже в южной Финляндии, куда монахи из Падизе проникли еще до расцвета монастыря, наступившего после подавления восстания в Юрьеву ночь. Одновременно монастырь укреплял свои связи с влиятельным Ливонским орденом и таллинским епископом, имея в виду расширить таким путем свое политическое и идеологическое влияние и одновременно увеличить натуральные и денежные доходы монастыря. С целью укрепления своих торговых и религиозно-поли-

тических связей монастырь имел в Таллине собственный застроенный участок (по теперешней улице Вене).

Сооружение нового монастыря началось со строительства нижнего, подвального этажа и внешней каменной стены, чем, по существу, было predetermined плановое и объемное решение всего ансамбля, а также его протяженность на местности. В действительности подвальный этаж находился всего на метр с лишним ниже поверхности земли во внутреннем дворе. В свое время, когда прямо вдоль фундамента здания тянулся глубокий крепостной ров, подвал по отношению к наружной стороне здания находился полностью «над землей». Перекрытие подвалов сводами было выполнено в основном позднее, однако уже в самом начале строительства в стенах для сводов были оставлены соответствующие углубления. На следующем этапе строительства внешняя стена, сооружение которой началось уже раньше, была доведена в высоту до оконных арок церкви. Были выстроены также главные ворота в западном флигеле. Такая очередность строительных работ была выгодна: после сооружения в короткий срок крепостной стены вокруг территории монастыря, под ее прикрытием можно было воздвигнуть временные деревянные постройки — пока не будут накоплены средства для продолжения каменных работ.

В ходе дальнейшего строительства западного флигеля были укреплены и ворота: их достроили со стороны внутреннего двора, удлинив проход и соорудив на втором его конце дополнительную пару створ. Главные ворота имели герсу (опускная решетка). Ворота монастыря Падизе являются одним из наиболее ранних образцов такого типа на территории Эстонии. Их мощные устои и свод выложены из известняковых блоков, обработанных с большим, присущим всему цистерцианскому зодчеству мастерством. По обеим сторонам ворот тянутся глубокие четырехугольные пазы для герсы. Пролет ворот закрывался двумя деревянными створами, обитыми коваными гвоздями с

крупными головками. Створы закладывались длинным поперечным засовом-бревном, которое, когда ворота открывали, задвигалось в специальное гнездо в стене.

Когда застраиваемая территория была обнесена внешней каменной стеной, приступили к сооружению церкви, занявшей весь северный флигель<sup>2</sup>. Из-за затянувшихся каменных работ пришлось теперь спешить: наряду с известняковыми плитами все больше стали употреблять валуны, снизилось качество каменной кладки, отличавшейся ранее большим техническим мастерством. Подвальные помещения под церковь перекрыли сводами. На юго-западном конце подвала соорудили отопительное устройство с большой каменкой (таблица III). Под восточной частью церкви, предназначавшейся для главного алтаря, в подвальном этаже была оформлена подвальная капелла или крипта, выдержанная в замечательных архитектурных формах. Это одно из самых красивых и выдержанных по стилю помещений монастыря. Выпуклые крестовые своды и подпружные арки с двойным валикообразным сечением опираются на стоящий посреди помещения приземистый восьмигранный столб, базис и капитель которого имеют исключительно совершенную форму (фото 4). Это один из наиболее ранних экземпляров подобного типа столбов в Эстонии. В следующем веке он получает широкое распространение в северной Эстонии, особенно в Таллине. Небольшие высоко расположенные окна наполняют помещение крипты таинственным светом, хорошо гармонизировавшим с совершавшимися здесь мистическими ритуалами. От одного из находившихся в крипте алтарей сохранилась нижняя плита. Рядом расположена небольшая ниша. Вход в крипту вел через дверь на внутреннем дворе; рядом с дверью в толще стены находилась каменная лестница, поднимавшаяся в церковь (первоначальный дверной проем заложен; имеющаяся в настоящее время дверь выстроена на месте прежнего окна).

После того как подвальные помещения под проектируемой церковью были перекрыты сводами, готовая уже наружная стена была достроена в высоту еще на несколько метров; со стороны внутреннего же двора была воздвигнута еще одна стена, вследствие чего образовалось новое помещение, которое после перекрытия его сводами превратилось в однефную церковь с четырьмя большими звеньями (травеями) (таблица IV). Наружный вид церкви простой и строгий. Высоко расположенные широкие окна глубокими нишами вдаются в массивную стену. Эта строгая архитектурная композиция дополняется рядами гладко обтесанных известняковых блоков неодинаковой величины, расположенными снизу доверху по углам здания, а также вокруг оконных проемов (фото 1 и 5). Висячей башни, виднеющейся сейчас на северо-восточном углу здания, в то время еще не было. Боковые стены церкви завершались высокими остроконечными фронтонами. Над средней частью западного фронтона была сооружена стройная круглая башня, от которой теперь остался только фундамент и один из наружных опорных консолей. В башню можно было попасть с надсводного помещения, куда вела винтовая лестница, расположенная в юго-западном углу церкви. Над противоположным фронтоном, по-видимому, также возвышалась небольшая башенка. О ее существовании в прошлом позволяют предполагать длинные консольные камни на внутренней стороне восточной стены, у ее верхнего края. У цистерцианцев запрещалось строить большие церковные башни — воздвигались только небольшие башни над фронтонами или коньками крыш. Аналогичное явление мы имеем и в Падизе (таблица V). Башни этого типа стали строиться в Эстонии с конца XIV века сначала в Таллине (на церкви Святого духа и на ратуше), а затем и на многих сельских церквях.

Вход в церковь вел со стороны внутреннего двора, где были расположены два стрельчатых тесанных из камня

портала с богато профилированными косяками. Восточный портал предназначался для монахов, а западный — для мирских братьев и мирян — посетителей монастыря. Уже при входе в церковь поражает простор и гармония архитектурных пропорций (фото 6). Три сильно профилированные тяжелые подпружные арки придают продолговатому церковному нефу четкое пространственное членение. Арки покоятся на массивных трапецевидных консолях со своеобразными и на первый взгляд непонятными изображениями животных, растений и голов-масок, привлекающими внимание посетителей. Последнее вызвано не только грубоватым характером выполнения этих скульптур, но и их странной, на современный взгляд, тематикой, тем более, что у цистерцианцев, как известно, запрещалось пользоваться в архитектуре какими-либо изображениями. Этим, возможно, и объясняется, почему в Падизеском монастыре подобные изображения располагаются не на видных местах, а размещены как бы в укромных, на не бросающихся в глаза поверхностях консолей и в умышленно уменьшенных размерах. Напомним при этом, что строительство Падизеского монастыря совпало во времени с окончанием периода расцвета цистерцианского ордена, когда правила внутреннего распорядка и архитектурные требования так строго уже не соблюдались.

Особый интерес представляют консоли на северной стене, относящиеся к несколько более раннему периоду, чем консоли на противоположной стороне. На них изображены несколько примитивно различные растения и животные, каждое из которых, по сложившейся на протяжении веков символике католической церкви, имело определенное значение. Одни из них символизируют грех и зло, на каждом шагу искушающие человека, другие ведут с ними борьбу, выступая в защиту христианской веры и католической церкви — спасительницы от страшного греха. Непримируемая борьба между добром и злом являлась

излюбленной темой католических нравоучений в период раннего средневековья. Народ и большая часть обитателей монастыря были неграмотны. Для того, чтобы проповедываемая церковью религиозная мораль имела большее влияние, прибегали к таким понятным для всех формам воздействия, как наглядные, картинные изображения. В массе своей народ находился еще под сильным влиянием разного рода суеверий и колдовства; мистические и сверхъестественные истории о святых и творимых ими чудесах, широко распространяемые церковниками среди населения, облегчали последнему понимание сложных, загадочных значений религиозно-символических изображений. Нетрудно было, например, понять, что обозначает борьба двух вставших на задние лапы полуфантастических львов (ф о т о 7). Один из них, с изображением креста на конце хвоста, символизирует, несомненно, добрые и смиренные силы, а второй, с «мирским» хвостом, представляет «владыку тьмы» — дьявола. На левой стороне консоля изображен единорог с лилией на конце хвоста. Единорог, являющийся символом девы Марии и отшельнической монастырской жизни, напоминает о том, что и он играет определенную роль в борьбе между львами. На правом боку консоля изваян олень с ветвистыми рогами — символ «жаждущих, ищущих пути к искупительному источнику веры». «Нечистая свинья», сопровождающая злого льва и являющаяся воплощением всего греховного, помещена для контраста рядом с оленем.

На среднем консоле высечена крупная голова мужчины с бородой. Это, по-видимому, образ выдающегося основателя монашеского ордена цистерцианцев Бернара Клервоского (1091—1153) (ф о т о 8). В Падизе, как и в других местах, он изображен в сопровождении собаки, которая якобы пророчески приснилась матери Бернара, когда она была беременна им. Собака держит в зубах круглое зеркало — символ прославленной мудрости Бернара — и показывает его изображенной на левой стороне консоля

обезьяне, символизирующей глупость и невежество. У ног присевшей на корточки обезьяны разместились волк и заяц — воплощение коварства и трусости. Это символы «дьявольских сил». Там же на консоле имеется изображение дубовой ветви с желудями — символ девы Марии и твердости веры. Справа на боковой стороне консоля изображен мужчина в кафтане, подающий Бернару чашу со святой водой в знак его борьбы за веру. На нижнем углу консоля изваяны исконные символы христианской веры — рыба и орел. На поверхности третьего консоля помещается мягко обработанное изображение розы с двойными лепестками — символ данного монахами обета молчания.

Консоли на противоположной стене церкви выполнены значительно позднее и руками другого мастера. Они менее интересны и лишены такого богатства фантазии, как вышеописанные. На каждом консоле помещены изображения двух мужских голов с характерными для того времени раздвоенными бородами, широко раскрытыми глазами и сиянием вокруг головы (фото 9). По-видимому, это головы четырех евангелистов или же первых святых, имени которых посвящен монастырь. Более подробных сведений о них нет. Между головами изображены характерные для Падизеского монастыря начерченные циркулем трилистники — символы святой троицы. Интересным мотивом являются вытесанные на одном из нижних углов консоля круги с треугольниками, напоминающие аналогичные украшения на эстонских этнографических предметах. На третьем консоле изображено стрельчатое окно с ажурным переплетом в готическом стиле — архитектурный символ «обетованного рая» (фото 10).

Скульптурная трактовка последних консолей принадлежит скорее архитектору, чем ваятелю. Подбор геометрических форм и уверенное их воплощение напоминают аналогичное выполнение подпружных арок. Можно полагать, что они сделаны руками одного и того же мастера. Ему же принадлежит, по-видимому, и консоль над порталом

церкви в Ристи, на котором изображена такая же голова мужчины с бородой и большими широко раскрытыми глазами. Ее назначение — создать у верующего представление о всевидящем «оке божьем».

Совершенно иной характер носят многогранные пирамидальные консоли по углам церкви (фото 11). Они не выполняют здесь никаких конструктивных функций. Очевидно, эти консоли предназначались в качестве подпор для нервюр свода на ровной поверхности средних частей стены и, по-видимому, перенесены сюда из старой капеллы монастыря.

После окончания строительства церковного помещения в восточном флигеле монастыря рядом была выстроена ризница, в которую вел большой вытесанный из камня портал. Ризница нужна была священнослужителям-монахам: здесь они хранили свои одеяния, книги и прочие многочисленные атрибуты церковной службы. Зачастую в ризнице хранились и драгоценности монастыря. Остальные запроектированные каменные помещения у высоких внешних стен монастыря на первых порах не были построены. Их долгое время заменяли деревянные постройки.

Таков примерно тот объем работ из общей обширной программы строительства, который был выполнен к первым десятилетиям XV века, когда интересы военной обороны монастыря заставили вновь пересмотреть план строительства и внести в него существенные изменения. Это было обусловлено широким распространением к началу столетия огнестрельного оружия, а также возросшей активностью Ливонского ордена в укреплении разбросанных по стране сельских церквей. Противоречия между Орде́ном, епископом и отдельными вассалами все более обострялись. Орден всеми средствами стремился установить свое господство в стране, используя для этого и свое влияние среди цистерцианцев. Эти характерные для периода феодальной раздробленности внутривполитические противоречия наглядно отражаются и на истории дальнейшего стро-

ительства в Падизе. План новых пристроек был, по-видимому, и на сей раз разработан зодчим Ливонского ордена.

Новые строения должны были укрепить оборону северного и восточного флигелей монастыря, которые не имели естественной защиты. До сих пор их оборона носила пассивный характер и основывалась главным образом на высоте и толщине внешних стен. Для организации защиты стен сверху и с фланга у северо-западного угла церкви была сооружена большая, выступающая за линию стены четырехугольная проезжая башня с воротами (таблица II, III IV), а сверху, на северо-восточном углу церкви, была выстроена круглая всячая башня, наподобие небольшой угловой башни на Тоомпеа в Таллине (фото 2). От всячей башни ответвлялись боевые ходы с высокими парапетами и зигзаговидными амбразурами (таблица V). Таким образом, высота внешних стен увеличилась еще примерно на четыре метра. Для сооружения парапета пришлось разрушить башню, расположенную, как полагают, над восточным фронтоном церкви (от нее остались только два упомянутых уже выше опорных консоля). На северо-западном углу церкви боевой ход соединялся с новой проезжей башней, образуя единый оборонный комплекс.

Четырехугольная проезжая башня похожа на башни «островных», окруженных водой замков Голландии и земель Нижнего Рейна, где в мирное время башни этого типа зачастую служили жилыми помещениями. Башня в Падизеском монастыре также имеет много помещений, не выполнявших непосредственно оборонительных функций. Наиболее крупное и красивое — это капелла на втором этаже. Ее большие крестовые своды, сооруженные несколько позднее, опираются на массивные подпружные арки и стенные консоли, которые в упрощенном виде имитируют формы соответствующих конструкций в церкви. Большие стрельчатые оконные ниши еще сильнее подчеркивают общую церковную атмосферу этого помещения.

Каменная лестница в толще восточной стены вела на верхние этажи башни, на боевой ход и на эркер, расположенный снаружи над воротами, из которого можно было организовать оборону ворот сверху. С прочими помещениями монастыря капелла сообщалась только через ход (теперь заложен), который вел по подвалам башни к выходу на передний двор у внутренних ворот башни. Особое внимание привлекают единственные сохранившиеся в Эстонии наружные ворота подобной конструкции. Помимо обычных деревянных ворот проход закрывался еще перекидным мостом, который в приподнятом положении укладывался в специальное (соразмерное величине моста) четырехугольное гнездо на наружной стороне стены и заслонял таким образом проход. Над воротами в стене имеются длинные прямоугольные вертикальные отверстия, пробитые во всю толщу стены (сейчас они замурованы; фото 1). В них помещались бревна, при помощи которых можно было сравнительно легко поднимать и опускать тяжелый мост. Середина бревна опиралась на вал, помещавшийся над воротами внутри стены. Это позволяло использовать подъемное бревно в качестве рычага, подобно старинным колодезным журавлям (таблица VI). Широкие главные ворота имели два подъемных бревна, а ворота для пешеходов (калитки) и запасной ход на восточной стороне башни (теперь заложен) — только по одному бревну. К концам бревен были прикреплены цепи, при помощи которых подъемный мост изнутри подтягивался вверх и закрывал доступ к воротам. Ворота такого типа характерны для «островных» замков и говорят о том, что непосредственно у фундамента монастыря находился крепостной ров, который создавал вокруг монастыря внутреннюю оборонительную водную систему. В то же, по-видимому, время был вырыт и другой, более крупный ров вокруг обширного внешнего двора. На участке между монастырем и шоссе он сохранился по сей день.

Завершение крупных строительных работ было отме-

чено торжественным освящением монастырского здания в 1448 году. Хронист сообщает по этому случаю интересные подробности: «По приглашению аббата Гревеса таллинский епископ Генрих освятил в Андреев день Падизеский монастырь, посвятив его Святой троице, Матери божьей, Святому кресту, Иоанну Крестителю, евангелисту Иоанну, а также апостолу Варфоломею, мученикам Лаврентию и Георгию, святым исповедникам Георгию, Николаю, Бернарду и Антонию, святым девам Екатерине, Варваре, святым вдовам Марии Магдалине и святой Анне вместе со всеми прочими святыми. Все, кто жертвуют в пользу монастыря и усердно совершают туда паломничество, получают сорокадневное отпущение грехов. Надлежащее распоряжение об этом сделано в Таллине в «Большом замке». В этом документе наглядно отражается идеологическое и политическое значение Падизеского монастыря в общественной жизни того времени. Зачастую оно достигалось искусным дипломатическим лавированием между властью имущими феодалами, что, в свою очередь, ставило монастырь в опасное положение, как это, например, имело место в 1488 году, когда монастырь был временно даже оккупирован Ливонским орденом.

Строительные работы, проведенные в монастыре уже после его торжественного освящения, не изменили в какой-либо значительной степени архитектурный облик монастыря. Работы велись, в основном, над незаконченными ранее восточным и южным флигелями: были снесены временные деревянные постройки, сооружены своды над подвальные помещениями и построены последние необходимые монастырю каменные здания. Внутренний двор монастыря также получил традиционное для монастырей архитектурное оформление. К стенам зданий со стороны внутреннего двора была пристроена двухъярусная обходная сводчатая галерея, так называемый крестовый ход, по которому сообщались между собой многочисленные помещения монастыря. С нижнего яруса вели двери в под-

валы и крипту, а с верхнего — в главные помещения монастыря. На втором ярусе по углам двора располагались красивые церковные порталы, на которые сквозь узкий, уходящий вдаль тенистый крестовый ход открывался красивый вид. Внутренний двор со своим крестовым ходом и колодцем представлял собой своеобразный, обособленный от остального мира уголок.

На восточной стороне монастыря к ризнице примыкал зал капитула (зал заседаний), где происходили общие собрания монахов. Рядом с ним находился парлаторий, или помещение для ведения бесед, которое, возможно, использовалось и для других нужд. Между парлаторием и помещениями южного флигеля оставался узкий проход к разрушенному теперь portalу на юго-восточном углу крестового хода. Когда-то здесь на верхний этаж в дормиторий (общую спальню) монахов и, по-видимому, также в жилые помещения аббата, расположенные в южном флигеле на обращенной к реке стороне, вела лестница. На нижнем этаже этого же флигеля находился рефекторий (трапезная) — продолговатое двухнефное помещение с большими, перекрытыми сегментными арками окнами и двумя столбами посередине, поддерживавшими подпружные арки сводчатого потолка. На стенах подпружные арки опирались на низкие пилястры со скромно профилированными капителями, базисами и краями с фаской. Эти пилястры и по сей день видны на сохранившейся части внешней стены (фото 12). С запада к рефекторию примыкали хозяйственные помещения с кухней, под которые была приспособлена часть старых помещений (оставшихся от первого строительного периода). Западный флигель у ворот по традиции принадлежал мирским братьям, которым было запрещено свободное хождение в остальных помещениях монастыря. Возможно, что в их распоряжении находилась и старая жилая башня-крепость, на второй этаж которой вел отдельный ход из западного флигеля.

Последние сооружения уже не отличаются характерной для цистерцианской архитектуры аккуратной каменной кладкой, нет также прежнего тщательного выбора строительного материала. Кладка небрежная и поспешная; наряду с аккуратно обтесанным плитняком использованы разных размеров валуны, а также известковый раствор плохого качества. Не только вся сама по себе интересная история строительства Падизеского монастыря, но и эти последние, чисто технические признаки деградации отражают постепенное внутреннее разложение цистерцианцев и превращение их конвента в послушное орудие господствовавшего в стране Ливонского ордена и его воинствующих правителей.

В XVI веке монастырь укрепляется новыми оборонительными сооружениями. Огнестрельное оружие, получившее теперь повсеместное распространение, обусловило возникновение нового типа низкой, выступающей за линию стены башни с бойницами для огнестрельных орудий. Чтобы предотвратить обстрел монастыря с близкого расстояния, например, с противоположной стороны реки или рва, к северу и западу от монастыря были сооружены полукруглые орудийные башни (таблица V). Одна из них, двухярусная, расположенная на краю рва у северо-восточного угла церкви, недавно частично реставрирована (фото 13). Вторая, аналогичная башня, от которой остался только фундамент, находилась у юго-западного угла старой жилой башни-крепости, сравнительно тонкие стены которой особенно нуждались в защите от ядер неприятельских орудий.

В 1558 году началась Ливонская война, явившаяся событием переломного значения в истории народов Прибалтики. Через год после начала войны магистр Ордена Готтард Кеттлер закрыл Падизеский монастырь. Его конвент, оставшийся незатронутым реформацией, был распущен, а последний аббат монастыря Георгиус Конрад получил 200 рижских марок и кроме того пожизненное

содержание. После этого бывший монастырь в течение непродолжительного времени выполнял исключительно роль военной крепости. В соответствии с новыми требованиями к проезжей башне со стороны переднего двора была сооружена пристройка, частично заслонившая окно в западной стене церкви. Верхние этажи пристройки служили, по-видимому, для расквартирования наемных солдат. Нижний же открытый этаж с широкими арочными пролетами (позднее заложены) представлял собой открытый навес.

На этом заканчивается почти трехсотлетняя сложная история строительства Падизеского монастыря, который в ходе развития исторических событий в стране стал одним из наиболее мощных замков-монастырей не только в Прибалтике, но и во всей Северной Европе. На отдельных этапах строительства монастыря и в его архитектурных деталях с исключительной ясностью отражается все многогранное развитие средневекового зодчества в Эстонии.

Ливонский орден, владевший бывшим монастырем менее года, продал его вместе с земельными угодьями датскому герцогу Магнусу — владельцу о. Сааремаа. Осенью 1561 года бывший Падизеский монастырь был захвачен шведами. Во время начавшейся в 1575 году Русско-польской войны он был занят русскими и находился в их владении на протяжении четырех лет. В 1580 году после 13-недельной осады его снова заняли шведы. В 1622 году шведский король Густав Адольф подарил бывший монастырь, сильно пострадавший от многочисленных осад, рижскому бургграфу Томасу Рамму. Последний основал здесь поместье, которым потомки Рамма владели в течение трехсот лет. Об этом королевском даре свидетельствует сохранившаяся до наших дней мемориальная плита в стиле барокко с латинской надписью. Она прикреплена у входа в бывший помещичий дом (ныне школа). Новый владелец приспособил бывший монастырь под просторное

и благоустроенное жилое здание. Под влиянием господствовавшего в жилищной архитектуре XVII века стиля барокко в стенах здания были пробиты новые широкие четырехугольные двери и окна, высокое помещение церкви промежуточным перекрытием было превращено в двухэтажное, а западная часть церкви была перестроена под кухню с огромным кожуховым дымоходом. В заново оштукатуренных комнатах с классическими карнизами были сложены голландские печи из цветных изразцов и царившие в монастыре на протяжении веков холод и мрак сменились светом и теплом. Там, где некогда монахи в серых одеяниях и капюшонах, с четками за поясом, пели латинские псалмы, теперь дворяне под бряцанье шпор поднимали бокалы с вином.

Только в курных избах закабаленных крестьян все оставалось по-прежнему. Их время еще не пришло.

В 1766 году перестроенное здание монастыря сильно пострадало от пожара. Вскоре после этого приступили к сооружению нового господского дома поместья. Строительным материалом служили обвалившиеся части монастырского здания; сохранившиеся помещения теперь использовались для хозяйственных нужд. В течение длительного времени собственники поместья и окрестные крестьяне растаскивали камни монастыря. Неоднократные пожары и обвалы монастырских стен местами до неузнаваемости изменили облик этого мощного в свое время архитектурного ансамбля. Последний обвал, происшедший совсем недавно, в 1927 году, превратил в груды развалин большую часть единственной в своем роде проезжей башни. Сильно разрушены южный и западный флигели и крестовый ход, а внутренний двор монастыря завален слоем земли и камней толщиной в несколько метров.

Работы по консервированию и реставрации монастыря были начаты еще в 1937 году, однако особенно широкий размах они получили только в последнее время. Эти работы в значительной степени предотвратили дальней-

шую гибель замечательного архитектурного памятника<sup>8</sup>. В теперешнем своем виде Падизеский монастырь является одним из наиболее сохранившихся монастырей в Прибалтике. Возникнув как непосредственный результат географических условий и исторического развития нашей страны, Падизеский монастырь представляет собой своеобразный и неповторимый образец монастырской архитектуры не только в Эстонии, но и в Европе.

В Падизеском монастыре сохранились ценнейшие архитектурные памятники, относящиеся к XIII-XIV векам. Это — соборная церковь, колокольня, кельи монахов, трапезная, кухня, баня, ограда монастыря. В соборной церкви сохранились ценнейшие произведения искусства — фрески, мозаики, скульптуры. Колокольня — один из лучших образцов готической архитектуры в Прибалтике. Кельи монахов — это настоящие произведения искусства. Трапезная — это настоящий музей. Кухня — это настоящий музей. Ограда монастыря — это настоящий памятник искусства.

## ПРИМЕЧАНИЯ

<sup>1</sup> Первый монастырь монашеского ордена цистерцианцев был построен во Франции близ Дижона в местечке Цистерциум (ныне дер. Сито), от которого Орден позднее и получил свое название. Он возник как острая реакция против внешнего блеска и светского образа жизни знаменитого монастыря францисканцев в Клуни (Бургундия). В отличие от нищенствующих орденов, суровый устав ордена цистерцианцев требовал, чтобы члены его занимались физическим трудом и вели отшельнический образ жизни. Сложившиеся у цистерцианцев архитектурные принципы оказали исключительно большое влияние на развитие архитектуры в Западной Европе. Несмотря на то, что участие цистерцианцев в колонизации Прибалтики в XIII и последующих веках совпало с периодом упадка Ордена, их архитектурно-конструктивные принципы сыграли выдающуюся роль в развитии средневековой архитектуры Эстонии и Латвии. Первым центром цистерцианцев в Ливонии был монастырь в Дюнаминде (Даугавгрива) в устье р. Даугавы, позднее Кяркна близ Тарту, а также Падизе и Колга в северной Эстонии. Женские цистерцианские монастыри имелись в Риге, Лимбажах, Тарту, Лихула и Таллине. Архитектура цистерцианцев отличалась строгостью и простотой, а также технически совершенной обработкой строительного материала и его солидностью. Запрещались окна с цветным витражем, использование скульптур в церковной архитектуре, а также сооружение высоких башен. Характерными мотивами архитектуры цистерцианцев являются тройные окна «розы» (круглые окна), висячие колонки, небольшие консоли для поддержания нервюр и подпружных арок. В расположении монастырских помещений господствовала строгая, разработанная до мельчайших подробностей закономерность.

<sup>2</sup> Как правило, все церкви при постройке ориентировались по возможности с запада на восток. В Падизе имеются некоторые отклонения от этой традиции. Церковь находится под углом в  $24,5^\circ$  к северо-востоку. Это вызвано общим планом застройки, обусловленным,

в свою очередь, направлением береговой линии реки, а частично также расположением старых построек монастыря. В тексте настоящей брошюры при указании частей света ориентация церкви принята условно в направлении с запада на восток.

<sup>3</sup> Первые работы по консервированию и реставрированию Падизе-ского монастыря были проведены в 1937 и 1938 гг. Была консервирована небольшая часть стены около юго-западного угла церкви и частично восстановлена круглая орудийная башня. Более обширные восстановительные работы, начавшиеся в 1955 г., продолжаются до настоящего времени. Над северным и восточным флигелями возведены капитальные крыши, при этом отдельные участки стен приподняты в высоту. Сняты потолочные перекрытия и разобраны стены более позднего происхождения, заложены дверные и оконные проемы, пробитые помещиком, реставрированы отдельные небольшие части построек и начата очистка переднего двора от обвала.

Параллельно с работами по восстановлению монастыря ведутся исследования истории его строительства в целом.

Фото 1, 2, 3, 4, 5, 6, 7, 8, 9, 10, 11 и 12 взяты из фототеки Управления по делам архитектуры при Совете Министров Эстонской ССР (Фото Г. Парикаса, Ф. Олула, Р. Цобеля, Ю. Валвета и Т. Беклера).

Фото 5 взято из документального фильма Таллинской Киностудии № 43 1957 года (оператор Э. Вахер).

Фото 13 взято из фототеки кабинета истории искусства Тартуского Государственного университета (фото В. Раам, 1938).

Таблицы и иллюстрации выполнены арх. Р. Цобелем.



DEPARTMENT OF ARCHITECTURE AT THE COUNCIL  
OF MINISTERS OF THE ESTONIAN S. S. R.

V. RAAM

# PADISE MONASTERY



---

ESTONIAN STATE PUBLISHING HOUSE  
TALLINN 1958

English translation by V. Hain  
Cover by H. Hiibus

V. RAAM

PARADISE  
MONASTERY



---

ESTONIAN STATE PUBLISHING HOUSE  
TALLINN 1938



Arriving at the 48th kilometre-sign of Paldiski Road, on the way from Tallinn to Haapsalu via Keila and Vasalemma, the wayfarer will come to a small curve, whence the road passes on in the shade of old limes and ashes. On the left, just next to the highway, runs an old grass-covered moat. A bridge leads across the moat, and on the other side rise tall gray limestone walls, halfway hidden among ancient trees. They are the ruins of the monastery of Padise (Photos 1 and 2).

Beyond the ruins, between bushy banks, flows the shallow Kloostri ('Monastery') river that used to be called the Simmiku in the first days of the monastery. Coming from the south, the river makes several curves round the old Estonian fortress which is only about 1 km from the highway, then, with its steep banks, it forms a loose loop round the belligerent walls of the monastery and passes on, through the wilderness of the manor park and the low-lying village commons, to its mouth at the Gulf of Pakri.

Seven hundred years ago, the monks from Daugavgriva Monastery, near Riga, came to this country recently invaded by the Germans and the Danes. These monks belonged to the Cistercian Order<sup>1</sup> and had, according to

the Pope's command, to preach the «new faith» to the subdued population. It was not by chance that they selected for their stay this picturesque curve of the river Padise which abounded in fish. According to the stern statutes of the order, the Cistercians had to place their residences in secluded places, far from towns and crowded highways. The monks had to lead a simple life and to do physical work. Yet, as they were the favourites and close assistants of the despotic colonizers of the Baltic, their former stern religious statutes slackened considerably. Preaching of religion was no more their only aim. Under its cover they pursued a far more secular aim — to take possession of fish-abounding waters, fields and forests, where labour was provided by serfs. Following the regulations of the order, the Padise monks refrained from consumption of meat, developed fisheries on a large scale, made extensive fish-ponds near the monastery, and throughout centuries fought for fishing-privileges at the best fishing-places in the neighbourhood. Three big dried-up ponds at the north of the highway, in the former garden of the manor, give evidence of that particular occupation of the Cistercians. Here more traces of the monks' activities may be seen: on the shady banks of the river we see remains of water-mills and dam-stones, and under the turf we may find old foundations of numerous subsidiary buildings. All that northern territory with the smaller subsidiary buildings was separated from the monastery by moat and highway and was defended by the river from the west, and by a wide artificially dug tributary from the east.

The actual organizers of the activities connected with monastery life and with the extensive housekeeping were the laybrothers who were skilled in all kinds of work and were master-builders, as well. Considerable part of labour, however, was done by peasants from the numerous domains of the monastery. These peasants were obliged to

perform soccage and to pay duties to their landlords. Only in this way was it possible to exploit, to the full extent, the vast fields, forests, and fisheries of the monastery, which were scattered about the country and stretched in the west up to Lihula, in the north — to Paldiski and Pakri Island, in the east — to Raasiku, and in the south — to Rapla and Märjamaa. The fields in the section between Risti and Vasalemma formed the nucleus of the monastery's possessions.

Padise became a real monastic centre only after 1305, when, under the pressure of the Livonian Order, the monks were obliged to sell their domains at the mouth of the river Väina. Settling at Padise, the monks realized the danger that threatened them from the side of the Estonians who had recently been cruelly suppressed. Thus they considered it of the utmost importance to erect strong stone buildings. Already in 1310 they asked Erik Menved, king of Denmark and ruler of North Estonia, for the corresponding permission. Seven years later the royal permission was given, and it was especially pointed out that the building should be erected in the form of a fortress. It was seemingly intended, already at that time, that the monastery should form a link in the defensive system in a politically unsafe country.

The first buildings, made almost entirely of local material, the so-called Vasalemma marble, were placed in the southeast part of the present ruins, where the river makes a slight curve along the elevated bank. The well-sheltered river-bend was surrounded by a circular wall which ran south and west along the steep bank, following the natural flow of the river (Table I). Of that primary wall and the buildings it encircled, only single parts of walls and foundations are preserved, the more detailed character and layout of which is still to be investigated. So much is only known that, against the west wall, there stood a massive square fortified tower, the upper floors of which have

mostly collapsed. The lower part, the semi-basement of the tower, is a large room fitted out with a fireplace. In the centre of the room stands a solid square pillar supporting flat superimposed vaults. The plain strong wall-panels below the vaults and on the west wall of the first floor lead to the assumption that the tower had originally timber ceilings. It seems that at the time the only access to the lower storey was by an in-walled staircase in the south wall, now immured, ascending to the first floor and ending, above, in a door-opening surrounded by accurately hewn stones. The present door-openings are of a later origin. In the wall at the riverside there are two window-openings, immured now. In ancient times, when the water-level of the river was about two metres higher, there remained only a narrow strip of land of a few metres between the river and the west wall. For defensive purposes it was fortified at the north by a thick cross-wall reaching up to the riverside. Only the base of this wall is preserved. Later on, at the outer side of that wall, there was a timber projection which was evidently used as a privy. Of the first floor, used as living-quarters and in ruins now, only the west wall and the bases of the other walls are preserved. The floor of the first storey is paved with small cobblestones, and here, too, was a fireplace, as on the lower storey.

The second larger group of rooms was placed against the east part of the fortification wall. It was built in parallel to the fortified tower, and was linked to it at the northwest corner. Of that construction, only the north room has remained, which has collapsed from the outside. In its walls we see wide arched niches with loophole-like window-openings. That basement-like room was evidently surmounted by a more stately storey, a room which might have served as the first chapel of the monastery. In the course of later renovations, probably about the middle of the 15th century, these rooms were adapted as accessory

buildings. Some hewn stones remaining of the ribbed groins and portals lead to the assumption that formerly there was a fine vaulted room with a large hewn portal that was decorated with a relief of vine-leaves and large round buds of liverwort-leaves (Photo 3). The foundations of the rest of the rooms stretching towards the river are entirely interred.

This ancient complex of buildings at Padise is characterized by the castle-like manner generally employed in Livonia in the Middle Ages, which was stipulated by the acute social and political contradictions prevailing in a recently invaded country. The dominating feature of the layout was the comparatively regular fortification wall with single buildings attached to it, the most important of which were the fortified tower that could be also used for living quarters, and the monastery chapel, inseparably linked with monastic life, and often mentioned in historical documents. The primary group of Padise buildings lacks the typical features of monastic architecture peculiar to numerous West European monasteries. These features appear at Padise only during the following period of building.

The monks had been the masters of the monastery for hardly a score of years. The network of castles, one of which was, by its nature, Padise, could not check the tenacious urge for freedom of the Estonians. The natural ill-will of the natives towards the monks who were constantly encroaching on the general rights in fishing and in using the landed property, was growing deeper and deeper. So it is quite comprehensible that in the days of the tragic uprising that began on the night of April 23rd (St. George's Day) 1343, the monastery of Padise was one of the first places to be pillaged by the sword and fire of the natives. The chronicles report, briefly and grimly: the monastery was destroyed, 28 monks and lay-brothers were killed, the abbot and his close attendants had only a narrow escape.

The tragic fate of the uprising was decided by the overwhelming force of the invaders, and the charred walls of Padise did not remain in ruins for long. Already at the end of 1343 the monastery was granted new wide domains, and the convent, reinforced by new members, began reconstructing the pillaged buildings. The most important political outcome of the uprising of St. George's night was that the Danes ceded their rule over North Estonia to the Livonian Order. The building-programme of the new masters pursued the erection of a still denser network of fortifications and its adaptation to the principles of the developing castle architecture. For that purpose, many country-churches and monasteries were linked to that network. Only in this way was it possible to ensure the power of the occupants in the suppressed country.

The former buildings of Padise were now out-of-date, from the military standpoint; they did not correspond to the increased number of the convent members, neither did they meet the special requirements of the statutes concerning the inner life of the monastery. Such were the foremost reasons that led to the building of a new complex of monastic buildings. In the meanwhile, the economical base had grown stronger, and the conditions for building were favourable. In the layout, the general disposition of the rooms was influenced by Cistercian monastic architecture applied in West Europe, but its adaptation to the local political and economical peculiarities stipulated a solution fitted to local requirements. It was also necessary to consider how the existing older buildings could be joined to the new ones, to form a harmonious unit. This intricate architectural problem was solved at Padise with great ingenuity and structural clarity.

The new group of buildings was executed as a severe quadrangle, closed from the outside, with a spacious inner court in the middle. The joining link between the old and the new parts was the above-mentioned room at

the east side of the old fortification wall, which made now the southwest corner of the new construction (Table II). Here, along the steep river-bank as a defence, a new outer wall was built, which stretched towards the new southeast corner, whereas an elongation of the west wall of the presumed chapel made the outer wall of the new west wing, and the old fortified tower served to fill part of that wall. Thus the old tower, though actually standing outside the new building, was linked to the new layout. The position of the tower was of essential value for defending, from the side, the new main entrance that was placed in the west wing (Table III). The placing of the main entrance in the west wing, in its turn, was stipulated by the old west wall, with the elongation and elevation of which it had now become possible to make a new fortified outer court in front of the new gate (Table III).

The new layout described above, where all rooms forming four equal wings were joined to a cubiform unit, reflected strikingly the new defensive type of building, the so-called convent-type which, by that time, had developed in East Prussia and in the south part of old Livonia as a combination of mediaeval fortified castle and monastic construction. On Estonian territory, Padise represents one of the oldest specimens of that type, and, together with the monastery of Kärkna, in Tartu district, gives a singular example of application of the convent-castle in monastic architecture.

The building of the new monastery was not effected at once, nor did it take a short time to build. It was done by single stages during more than a century. Simultaneously with an extensive building activity that required great expenditure, the Cistercians pursued another aim — to procure new landed property and to concentrate their scattered possessions around Padise, in order to have them in better control. By skilful transactions, the domains and fisheries of the monastery were extended,

stretching even as far as to the south of Finland, where the Cistercians of Padise had penetrated already before the uprising of 1343. At the same time they were seeking closer contacts with the influential Livonian Order and with the bishop of Tallinn, in order to extend their own political and ideological power and thus find a greater number of supporters of their monastery. It was especially necessary to obtain donations in money and in kind. In order to intensify their economical, religious and political connections, the Cistercians had acquired a plot with buildings in Tallinn, situated in Vene Street of today.

The projection of the new monastery began with the building of the basement and of the exterior wall, which practically determined the general solution of the plan and its actual scope in the nature. In fact, the basement at Padise is only somewhat more than a metre lower than the level of the inner court. At that time, when the deep castle moat ran against the foundation of the building, the exterior of the basement was entirely «above ground». The vaulting of the basements was done mostly later, at that time only some necessary deepening in the walls were left for the future vaults. At the next stage of building, the exterior wall, already commenced, was elevated up to the window-arches of the church, and the main entrance-gate in the west wing was accomplished. Such an order in building made it possible to surround the whole interior monastery territory with a defensive wall at the least expense of time, and, in the shelter of the wall, it was safe to erect temporary wooden buildings until new forces for the continuing of the masonry were gathered.

The entrance-structure, considerably perfected at the inner side of the court later on, at the completion of the west wing, was fitted out with an iron portcullis. It was one of the oldest gates of that type in Estonia. Its massive jambs and arch were laid of limestone-blocks hewn with

great mastery peculiar to Cistercian builders. On either side of the gate, in the wall, are deep angular grooves for the portcullis. The gate was shut with two wooden door-leaves with large-headed nails hammered into their surface. The doors were bolted with a long bar drawn against the gate. When the doors were opened, the bar was pushed into a hollow in the wall, specially made for this purpose at the side of the gate.

Only when the entire site was surrounded by an outer wall, were all forces united for the building of the church that was to occupy the whole of the north wing.<sup>2</sup> Obviously the builders began to hurry with the building that had been protracted long enough, and, together with limestone, feldspar was used more and more, and the masonry lost a great deal of its former masterful execution. The cellar rooms under the church were vaulted. At the southwest corner of the cellar a large mantled stove for an air-heating apparatus was placed (Table III), whereas under the east vault, intended for the main altar, the cellar-chapel or the crypt was executed in the most masterful forms of architecture. Of all the rooms of the monastery, it is the finest and the purest in style. The arched cross-vaults and double ribbed groins are supported by a squat octahedral pillar which stands in the centre of the room. The base and capital of the pillar show an exceptional purity of form (Photo 4). It is one of the oldest pillars of that type in Estonia. During the following century, this type of pillar spreads all over North Estonia, and becomes a feature especially peculiar to Tallinn architecture. The small windows of the crypt are placed high, and they shed dim light into the vaulted room, suggestive of the mysterious rituals of the monks. Of the altars that used to be here, only some stones of the base of one are left, and a small niche next to it. The crypt could be approached through the inner court by a door, close to which a walled-in staircase ascended from the cloister to the church. The

original door-opening is immured now; the present door was made later, in the place of former window.

After the vaulting of the cellars described above, the exterior walls of the church were elevated by about two metres, the missing wall facing the inner court was built, and the new room, obtained thus, was covered with four large crossvaults, to form a one-naved church (Table IV). The façade of the church looks simple and severe. The high-placed spacious windows in the deep niches of the massive wall make a calm and rhythmic impression. This severely executed architectural composition is ornated by smooth hewn limestone blocks of varying sizes placed in high rows at the corners of the building and round the windows (Photos 1 and 5). The round turret, appended at the northeast corner of the present church, did not exist at that time. The west and east walls of the church were decorated with tall pointed gables. From the middle of the west gable ascended a round slender tower, of which the base and one exterior supporting console are preserved. The tower could be approached from the top of the vaulting, where one could get by a winding staircase mounting from the southwest corner of the church. The gable opposite was probably also crowned by a small turret, of whose existence show long console-stones at the inner side of the wall-top. The Cistercians were not allowed to build tall church-towers, which could only be replaced by small turrets rising from the top of the roof or from the gables. So was it done at Padise (Table V). Similar turrets became common in Estonia towards the end of the 14th century, at first in Tallinn (Holy Ghost Church and the Town-Hall), and later on in several country-churches.

The entrance to the church was effected from the inner court, through two hewn portals with pointed arches and profiled frame. The portal towards the east was intended for monks, the other one — for laybrothers and secular

guests. The interior of the church with the well-balanced proportions of the spacious room (Photo 6) impresses the visitor. Three forcefully profiled heavy groins harmoniously divide the long room of the nave. They are supported by squat trapeziform consoles decorated with peculiar hewn designs of animals, plants, and mask-like heads, which attract attention and seem incomprehensible. This is not only because of their rustically clumsy execution and the topics strange to the modern mind, but on account of the fact that any application of images in architecture was absolutely prohibited to Cistercians at the early period. The figures at Padise, however, seem as if smuggled in surreptitiously, and that only into the scanty surface of the consoles, and in miniature. At this instance it has to be borne in mind that the building of Padise monastery coincided with the final period of the prime of the Cistercian Order, when the statutes concerning the inner life and architecture were no more punctiliously observed.

Of special interest are the north wall consoles belonging to a somewhat older period than those that are on the wall towards the inner court. Here, a master has hewn, with a heavy hand, the quaintest plants and animals to which centuries-old Catholic tradition has attached a certain symbolic meaning. Some of them represent sin and vice constantly tempting mankind, whereas the others fight and act in the interests of the Catholic faith and church that brings liberation from awful sin. In the early Middle Ages, the incompatible struggle between virtue and vice was the favourite topic of Catholic priests, lecturing moral. Considering the illiteracy of the people and of the majority of monks, the church availed itself of universally comprehensible means for advocating its teachings — of images. The understanding of the intricate allegorical significance of the symbolic images was facilitated by mysterious and supernatural histories about wonders and

saints, which the preachers and monks were divulging to the superstitious masses who still believed in witchcraft. At Padise, as well, it was not difficult to conceive what kind of struggle was going on between the couple of semi-phantaſtic lions who are on their hind legs (Photo 7). One of them, with a cross-shaped tail-end, certainly belonged to the «godly and righteous», whereas the other one, bearing a «secular» tail, was surely possessed by the «Prince of Darkness», the devil. On the left side of the console a unicorn with a lily-shaped tail reminds us of its important assisting part in the struggle between the lions. The unicorn was the symbol of Virgin Mary and of hermitical life. On the right side of the console is an antlered hart — the thirsting guide to the spring of delivering faith. First and foremost, the figures were meant for the contemplation of those who had been misguided by vice and lust. The embodiment of their sins — the «vicious» lion and its companion — the «unclean» swine are counter-balanced by the hart.

On the intermediate console we see a bearded man's head, obviously representing the celebrated founder of the Cistercian Order, stern and holy Bernard of Clairvaux (1091—1153) (Photo 8). Usually he is depicted, as at Padise, in the company of a dog whom Bernard's mother had seen in prophetic dream, when bearing her child. The dog holds in his teeth a round mirror, the symbol of Bernard's renowned wisdom, and points with it towards the monkey, the symbol of stupidity and ignorance, who is squatting on the side of the console. Below the silly monkey are standing the devilish enemies of the wisdom-seeker: the vicious wolf and the despicable embodiment of cowardice and wantonness — the hare. On the console, next to the dog, we see an oak-twig with acorns, symbolizing Virgin Mary and firm faith. From the right side of the console, a man in a half-long coat is handing to Bernard a vessel with hallowed water that will reinforce him

in his struggle for faith. At the bottom, in the corner of the console, are the eternal symbols of Christian religion — the fish and the eagle. The surface of the third console is covered with a large rose, molded in soft lines, with twin leaves at the stem — the sign reminding the monks of their oath of taciturnity.

The consoles at the opposite side, hewn much later and by another master, are considerably less fanciful and not so interesting. On them, we see men's heads placed by twos, with beards in two parts, peculiar to that period, with big eyes looking straight ahead, and with haloes round their heads (P h o t o 9). They are either four of the Evangelists, or the first patron saints of the monastery about whom no particulars are known. Between the heads are hewn trefoils, drawn with compasses; the trefoils are a symbol representing the holy trinity, and they are peculiar to Padise. As an interesting motive we find, in the lower corner of a console and hewn with the same accuracy, circles with triangles reminding us of an ornament on Estonian ethnographical objects. On the third console we perceive a window with a pointed Gothic arch and frame — the architectural symbol standing for the «Promised Land» (P h o t o 10).

The manner of execution of the last-described consoles seems to belong to an architect rather than to a sculptor. The preference for geometrical forms, and their masterful execution are kin to the bold design of the arches of the vaults. It may be assumed that both were made by the same master. This master is also the author of the bearded man's head placed above the portal of Risti church, on a console; the man's wide-open eyes must remind the believers of «God's eye» that sees everything.

Entirely different from the above-described consoles are the pyramidal polyhedral ones, placed in the corners of the church (P h o t o 11). In that place, they have no constructive designation whatever. Obviously they were

intended to support some arches from the flat middle part of a wall and were probably transferred to their present places from the old monastery chapel.

After finishing the building of the church-room, a vestry was built next to it, in the east wing of the monastery, with a large hewn portal leading to the vestry. The latter was a room necessary for the priest-monks, where the garments, books, and numerous other accessories for the divine service were kept. Sometimes, the most valuable treasures of the monastery were kept here, as well. The other rooms against the tall exterior wall were not yet built at that time, being substituted, for a longer period, by wooden structures. About that much of the grand plan had been carried out by the first decades of the 15th century, when, in the interests of a more efficient military defence, it became necessary to effect further essential changes in the general layout. These alterations were stipulated by the extensive application of fire-arms at the transition period of the century. Furthermore were the changes effected because the Livonian Order, as well, had intensified its activity at the fortification of the isolated country monasteries. The growing contradictions between the Livonian Order, the bishop, and single vassals forced the former to fortify, at any cost, its supreme power, and for this end the Livonian Order made use of its influence with the Cistercians. Thus the internal contradictions of the feudal period found reflection in the continuing building-process of Padise. Probably the new building project, at that time, was superintended by a master-builder of the Livonian Order.

The new supplementary constructions were aimed at fortifying the north and east wings that were not defended by nature. Up to that time, their defence had been of a passive character and depended mainly on the height and thickness of the exterior walls. In order to be able to defend the walls from above and from the flank, as well,

a big square projecting entrance-tower was built at the northwest corner of the church (Tables II, III and IV), and at the northeast corner of the church a round turret was suspended (Photo 2), similar to the small corner tower of Dome-Hill fortress in Tallinn. From the turret led parapets with tall breast-work and indented loopholes (Table V). Thus the height of the entire wall had grown by at least four metres. The building of the battlements stipulated the pulling down of the turret on the east gable, of which only the two consoles already mentioned were left. At the northwest corner the parapet was linked to the entrance-tower, forming, together with the latter, a solid defensive unit.

The square entrance-tower resembles, in its type, the water-fortifications on the Lower Rhine and in Holland, where similar towers were often used as residential quarters in the days of peace. The entrance-tower at Padise is also furnished with a number of rooms which have no direct defensive functions. The largest and most beautiful of these rooms is the chapel, placed on the first floor. The spacious cross-vaults that were built at a somewhat later period are supported by powerful groins and wall-consoles which, in a simplified manner, reflect the corresponding forms found in the church. The large pointed arches of the window-niches stress, in their turn, the solemn air of the building. A walled-in staircase in the east wall of the chapel mounted to the upper floors and to the parapets. The chapel was connected with the rest of the monastery rooms by a passage running along the cellars of the tower (immured now) and opening, next to the inner gate of the tower, into the first outer court. The most interesting feature of the tower is the construction of the outer gates, the only one of its kind preserved in Estonia up to our days. Besides a usual wooden gate, the entrance could be shut by a drawbridge. On the exterior surface of the wall there was left a square cavity of the size of the draw-

bridge. The main gate had two hoisting beams, whereas the wicket and the back gate at the east side (immured now) had one each. Above the gate there were long angular vertical grooves (now filled with plaster) running throughout the entire depth of the wall (Photo 1). They were intended for strong beams by means of which the heavy bridge could be easily hoisted and lowered. The central part of the beam was supported by a shaft placed inside the wall above the gate; with the help of the shaft that worked on the same principle as the old well-winch, it was possible to use the hoisting beam as a big lever (Table VI). These gates, peculiar to water-fortifications, prove once more the existence of a castle-moat that had been dug up to the foundation of the monastery and formed an inner defensive system round the monastery. Probably at the same time, another bigger moat was dug, which surrounded the spacious open outer court, and is preserved now in the stretch between monastery and highway.

Thus the extensive process of building had come to a certain final stage, and was pompously celebrated with the solemn inauguration of the monastery in 1448. On this occasion, the chronicler records in interesting detail: «On St. Andrew's Day, bishop Heinrich of Tallinn inaugurated, at abbot Greves's invitation, the monastery of Paradise, consecrating it to the holy Trinity, to Virgin Mary, to the holy cross, to St. John the Baptist, to St. John the Evangelist, as well as to Apostle Bartholomew, to the martyrs Laurentius and George, to the sufferers for faith George, Nicholas, Bernard, Antonius, to the holy virgins Katharina, Barbara, to the holy widows Maria Magdalena and St. Anne, together with all the saints. Those who do good onto the monastery and frequent it in pilgrimage, will be absolved of forty days of penance. A corresponding regulation has been made public in the great castle of Tallinn». This report reveals strikingly the ideological cha-

acter of the monastery of Padise and its political role in the social life of that time. The position of the monastery often depended on intricate diplomatic maneuvering with the feudals in power, which was apt to place the monastery in dangerous situations, and even led to its temporary occupation by the Livonian Order (in 1488).

The constructions erected after the festive inauguration of the monastery did not essentially alter its general appearance. These renovations were mostly effected in the east and south wings that had formerly been left unaccomplished. The temporary wooden structures were pulled down, then the cellars were vaulted, and, finally, the rooms necessary for the monastery were built of stone. The inner court was finished according to the architectural tradition of monasteries. With its shady cloisters and its well it became a peculiar centre, isolated from the rest of the world. Against the walls of the buildings facing the inner court, a two-storied vaulted cloister or passage-like gallery was built, which made a connective link between all the various rooms of the monastery. The doors of the lower gallery opened into the basements and into the crypt, and the doors of the upper — into the main rooms of the monastery. On the first floor, at the corners of the court, were fine church-portals, which made an appealing and shady sight at the end of the long narrow vaulting of the gallery.

In the east wing, attached to the vestry, was the chapter-house of the monks, where the general meetings took place. Next to it was placed the parlour (Lat. «parlatorium»), a room primarily for conversation, which might have had some other functions, as well. Between the parlour and the rooms of the south wing there remains a narrow passage which runs through a hewn portal, ruined now, to the southeast corner of the gallery. There used to be a staircase here, ascending to the upper storey — to the common bed-room or dormitory of the monks, as well as to the

abbot's living-quarters in the south wing facing the river. On the ground floor of the south wing was the refectory, a festive dining-hall with segmented arches of large windows. It was an oblong two-aisled room, in the middle of which two pillars supported the groins of the vaulted ceiling. At the walls, the groins ended in low pilasters, the simple profiled capitals, bases, and phased edges of which still may be seen on the exterior wall that is preserved at present (Photo 12). At the west side, the refectory was adjoined by scullery and kitchen, which are partly adaptations of rooms belonging to the initial period of building. The west wing next to the gate traditionally belonged to the laybrothers, to whom the entrance to the other rooms of the monastery was interdicted. Maybe they could have used the old fortified tower, as well, to the second floor of which there leads a separate door from the west wing.

The constructions described above do not show the accurate Cistercian masonry and the punctilious choice of material, peculiar to the buildings of the earlier period. It is replaced by hurried and negligent masonry, of badly hewn limestone with filling of feldspar of all sizes and blended by inferior mortar. Not only the entertaining history of the building of the monastery, but also the purely technical deterioration of the art of building gives evidence of the gradual interior decline of the Cistercians, of the slackening in the formerly strict observance of the religious statutes, and of the whole convent turning into a mere appendage in the hands of the powerful Livonian Order, the militant potentate of the country. In the 16th century the old monastery was once more refitted with new defensive constructions. The now entirely dominating fire-arms stipulated the building of typical low towers that projected from the fortification wall and were fitted out with loopholes for fire-weapons. In order to prevent the enemies from shooting at a near distance, from the river-

bank, or from the opposite side of the moat, half-circular firing-towers were built at the west and north of the monastery (Table V). One of these towers, which had two stories and was built at the bank of the moat near the north wall of the church, has recently been reconstructed in parts (Photo 13). The foundation of a similar tower was discovered at the southwest corner of the old fortified tower, where the old and comparatively flimsy walls of the latter required especially effective protection from the destroying fire of the enemy.

In 1558 began the Livonian War, marking a turning-point in the history of the peoples on the Baltic. A year after the outbreak of the war, Gotthard Kettler, master of the Livonian Order, expropriated the fortified monastery of Padise. The convent that had remained intact of reformation was resolved, and the last abbot Georgius Conrad was given 200 Riga marks and a life-long livelihood in addition. A brief period followed, during which the monastery fulfilled purely military functions. According to the new requirements, a south wing was attached to the entrance tower, partly covering the front window of the church. The upper stories of the new structure could be used for accommodating the numerous hired soldiers. The ground floor, with spacious vaults, (immured afterwards), served as an open shelter. Thus ends the nearly three-century-long intricate history of the building of Padise monastery. Stipulated by the historical events of the country, the monastery had become one of the most powerful convent-castles of the northern countries, and its different stages of building, as well as its architectural details reflect, with a singular clarity, the multifarious development of the entire Estonian architecture of the Middle Ages.

The monastery remained in the hands of the Livonian Order for hardly a year. Then it was sold, together with other landed possessions, to Magnus, duke of Denmark and ruler of the island of Saaremaa. In autumn of 1561

Padise was invaded by the Swedes. In the Russian-Polish war that broke out in 1575 the monastery was attacked by the Russians who were its masters for four years. In 1580, after a siege lasting for 13 weeks, the Swedes took it again into their possession. In 1622 Gustav Adolf, king of Sweden, made a present of the monastery that had repeatedly suffered by the sieges, to Thomas Ramm, count of Riga Castle, whose descendants owned it during the following three hundred years. A memorial tablet in Latin, executed in baroque, and placed on the wall of the balcony of the former manor, commemorates the royal gift up to our days. The new landlord adapted the monastery into spacious and comfortable living-quarters. Influenced by baroque residential architecture prevailing in the 17th century, he had new wide rectangular windows and doors hewn into the walls. An intermediate ceiling was built in the high church, and in its vast vault at the west side a kitchen with an enormous mantled chimney was placed. The walls were covered with a new layer of plaster and fitted out with classical cornices, and stoves of coloured Dutch tiles were brought into the rooms. The centuries-old dim and chilly rooms were made bright and warm. Where grey-cowled monks, with chaplets at their belts, used to hum their prayers in Latin, there, now, gay nobles in baroque wigs lifted their goblets, to an accompaniment of clattering spurs. Only the smoky shacks of the slaves' villages marked no change whatsoever. Their time had not yet come.

In 1766 there was a great fire in the monastery, and after that a new manor was built. The necessary material was obtained from the collapsing parts of the monastery that had been turned into subsidiary buildings. At much later periods, as well, the lords of the manor and the local inhabitants used the monastery as a handy quarry. The once imposing building changed beyond recognition, owing to repeated fires and to collapsings of the walls, the latest

of which occurred in 1927 and left mostly ruins of the unique entrance-tower. Many parts of the south and west wings are destroyed, as well. The galleries of the inner court are in ruins, and the court itself is buried under a couple of metres of debris. The restoration and conservation work, which began in 1937, but was intensified only in the last few years, has decisively prevented the further destruction of the monastery<sup>3</sup>. In its present state, the monastery of Padise is the best-preserved Roman Catholic monastery in the Baltic countries. Having grown under the direct influence of the geographical and historical conditions of our country, it is an original and unique example of the development of Estonian, as well as of European monastic architecture.

<sup>3</sup> According to the general rule all churches were built in the direction from west to east. At Padise this rule was not strictly observed and the church was shifted at an angle of 24° to the west. This is accounted by general layout of the site along the river bank and partly by the displacement of the older buildings of the monas-

## COMMENTARY

<sup>1</sup> The first monastery of the Cistercian Order was founded in 1098 in France, at Cîteaux (near Dijon), whence the order derived its name. The order was organized in acute protest against the exterior splendour and the striving for secular power of the famous Franciscan Cluny monastery (in Burgundy). Contrary to the rules of the mendicant friars, the stern statutes of the Cistercians stipulated physical labour and secluded life of their members. The special restrictions concerning the art of building, elaborated by the Cistercians in detail, exerted a singular influence on the development of architecture in West and North Europe. In spite of the fact that the colonizing activities of the Cistercians on the Baltic, in the 13th century and later, coincided with the beginning of the decline of the order, its architectural principles played an important part in the development of the art of building in Estonia and Latvia. The Cistercian residential centre in Livonia was at first the monastery of Daugavgrīva or Dünamünde at the mouth of River Vāina, later on — the monastery of Kārkna near Tartu, and in North Estonia the monasteries of Padise and Kolga became Cistercian residences at a later period. The nunnaries of the Cistercians were situated in Riga, Limbaži, Tartu, Lihula and Tallinn. In architecture, the Cistercians stipulated severe simplicity, elaborated technique, and solidity of material. It was prohibited to apply stained glass, pictorial images and sculptures in ecclesiastic architecture, neither was it allowed to build tall church-towers. The characteristic features of Cistercian architecture are triple and rose windows, small suspended pillars, and small consoles for the support of vaults and groins. Strict and elaborate regulations controlled the disposition of rooms in monastic buildings.

<sup>2</sup> According to the general rule, all churches were built in the direction from west to east. At Padise this rule was not strictly observed, and the church was shifted at an angle of 24,5° to northeast. This is accounted by general layout of the site along the river-bank, and partly by the displacement of the older buildings of the monas-

tery. The indications of direction in the present text are based on the relatively west-east orientation of the church.

<sup>3</sup> The restoration and conservation of Padise Monastery was first taken up in 1937 and 1938. At that time, partial restoration of the walls at the southwest corner of the church was effected, and the round firing-tower was partly reconstructed. Extensive restoration and conservation activities began in 1955 and are being carried on at present. The north and east wings were covered with capital roofs, whereby some wall-tops had to be elevated. The intermediate ceilings and walls belonging to a later period were pulled down, the window- and door-openings made by the lord of the manor were immured, some smaller parts of the building were restored, and the clearing of the first outer court of the debris was begun. Simultaneously with the work mentioned above, the history of the building of the monastery was closely investigated.

Photos 1, 2, 3, 4, 6, 7, 8, 9, 10, 11, and 12 are taken from the collection of the Department of Architecture at the Council of Ministers of the Estonian S. S. R. (photos by G. Parikas, F. Olup, R. Zobel, J. Valvet and T. Böckler).

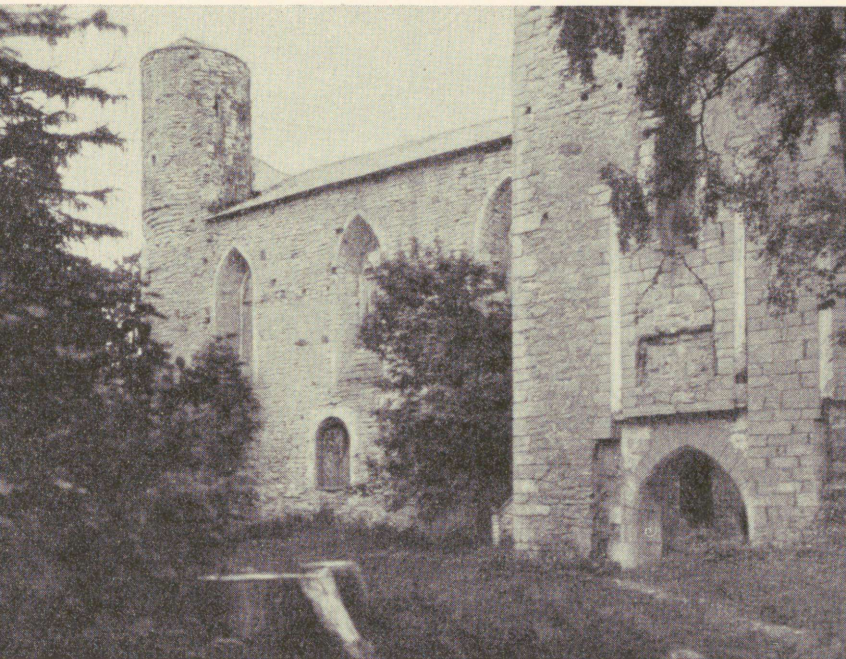
Photo 5 is taken from the film news No. 43, 1957, of Tallinn Film Studio (operator E. Vaher).

Photo 13 is taken from the collection of the History of Arts Cabinet of the Tartu State University (photo by V. Raam, 1938).

Tables and inner illustrations by architect R. Zobel.

KIRJANDUST \* ЛИТЕРАТУРА \* LITERATURE

1. Bunge, Fr. G., Liv-, Esth- und Curländisches Urkundenbuch nebst Regesten. Band I—XII. Reval, Riga, Moskau 1852—1910.
2. Lõwis of Menar, K., Burgenlexikon für Alt-Livland. Riga 1922.
3. Das Kloster Padis in Esthland. Das Inland 1840, nr. 21.
4. Schmidt, W., Die Zisterzienser im Baltikum und in Finland. Helsinki 1941.
5. Tuulse, A., Die Burgen in Estland und Lettland. Dorpat 1942.
6. Tuulse, A., Die Spätmittelalterliche Steinskulptur in Estland und Lettland. Helsinki 1948.



1. Vaade kloostrile põhjast enne varisemist (1925. a.)

Вид монастыря с севера до обвала (1925 г.)

View of the monastery from north, before its collapsing (1925).



2. Vaade kloostrile idast.  
Вид монастыря с востока.  
View of the monastery from east.

3. Raidkivist portaali fragment.  
Фрагмент портала.  
Fragment of hewn portal.

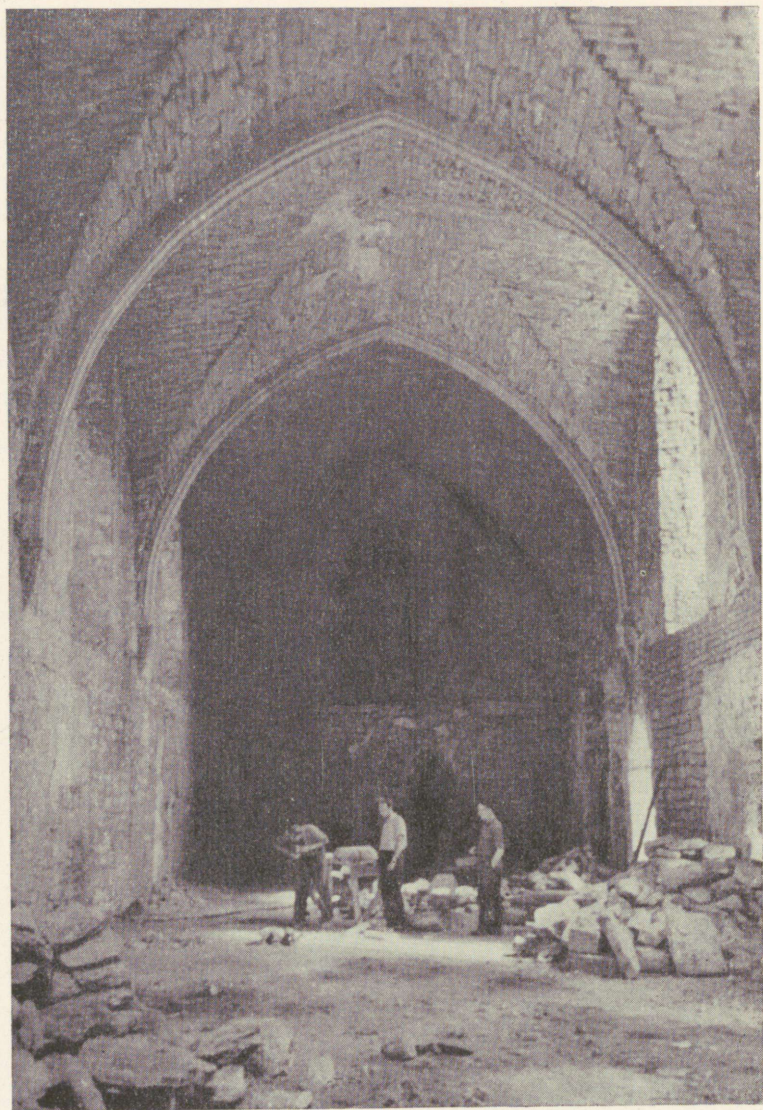


4. Krüpt kiriku idavõlvi all.  
Крипта под восточной частью церкви.  
Crypt under east vault of church.





5. Vaade kirikule lõunast.  
Вид церкви с юга.  
View of church from south.



6. Kiriku sisevaade läänest.  
Внутренний вид церкви с запада.  
Interior of church from west.



7. Idapoolse vöödekaare konsool kiriku põhjaseinal.  
Консоль восточной подпружной арки на северной стене церкви  
Console supporting east groin at north wall of church.



8. Keskmise vöödekaare konsool kiriku põhjaseinal.  
Консоль средней подпругной арки на северной стене церкви.  
Console supporting central groin at north wall of church.



9. Idaroolse vöödekaare konsool kiriku lõunaseinal.  
Консоль восточной подпружной арки на южной стене церкви.  
Console supporting east groin at south wall of church.



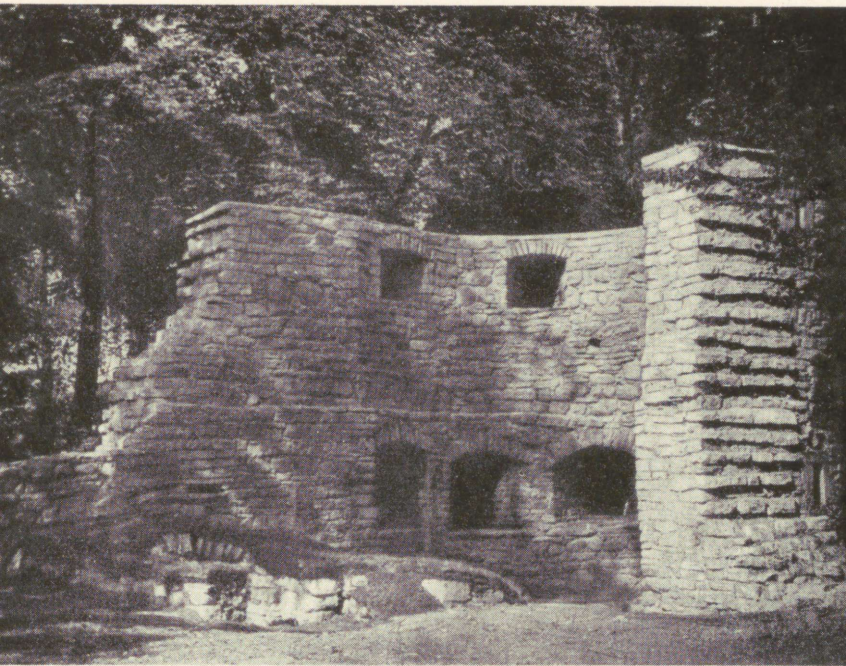
10. Läänepoolse vöödekaare konsool kiriku lõunaseinal.  
Консоль западной подпружной арки на южной стене церкви.  
Console supporting west groin at south wall of church.



11. Kiriku purgakonsool.  
Угловой консоль в церкви.  
Console at church-corner.



12. Pilaster kloostri-refektooriumist.  
Пилястр из рефектория монастыря.  
Pilaster from refectory.

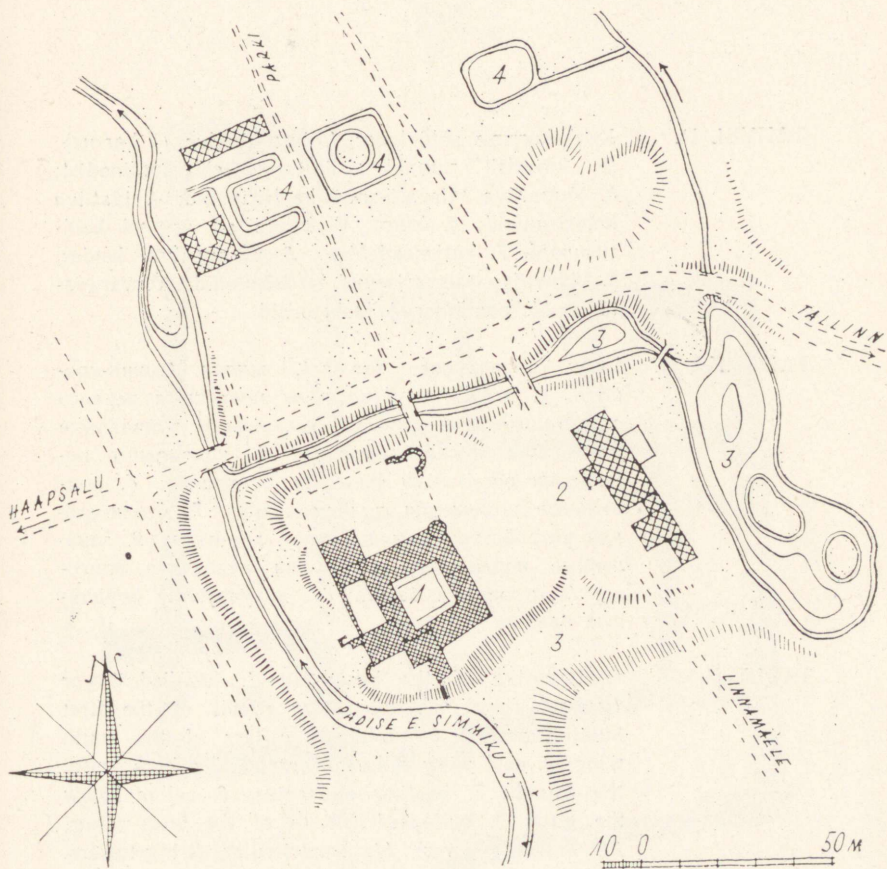


13. Kiriku põhjaseina lähedal paiknev lasketorn.  
Орудийная башня близ северной стены церкви.  
Firing-tower near north wall of church.

TAHVEL I. Asendiplaan: 1. kloostri hoonestus; 2. endine mõisa härrastemaja; 3. jõgi ja vallikraavid; 4. kalatiigid.

ТАБЛИЦА I. Ситуационный план: 1. комплекс монастырских зданий; 2. бывший господский дом поместья; 3. река и защитные рвы; 4. рыбные пруды.

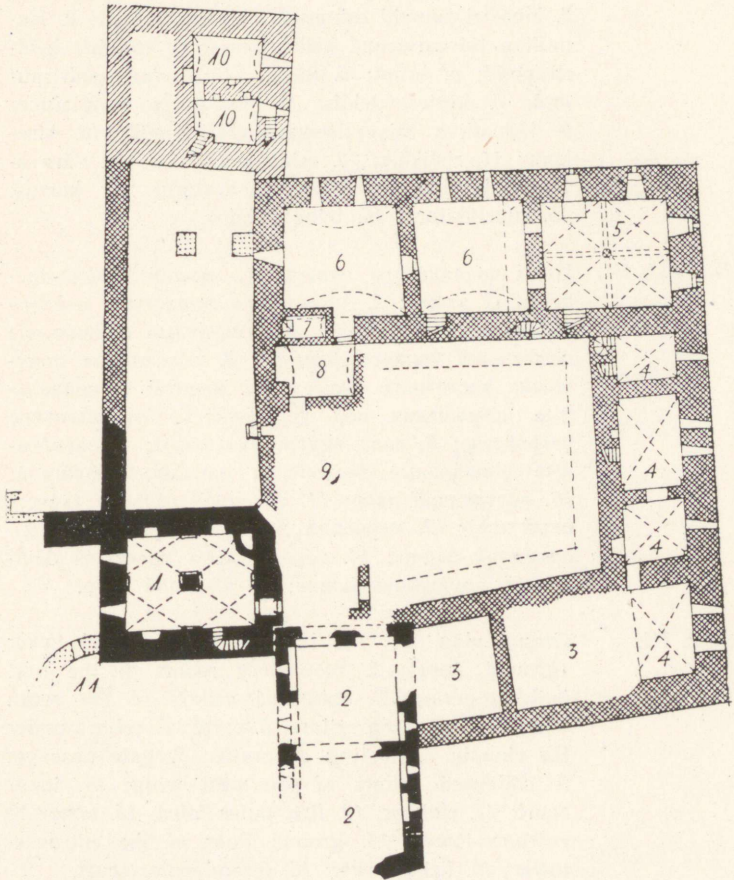
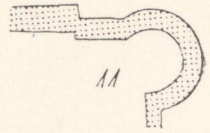
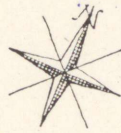
TABLE I. Plan of the site: 1. monastery buildings; 2. former manor; 3. river and moats; 4. fish-ponds.







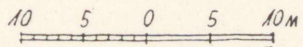
ТАНVEL II. Keldrikorruse põhiplaan: 1. torn-kindlus (I korrus); 2. kloostri ruumid esimesest ehitusperioodist; 3. lõunatiiva täisvarisenud keldriruumid; 4. idatiiva keldriruumid; 5. krüpt; 6. kiriku all asuvad keidriruumid; 7. kütteseadeldis; 8. väravaalune kelder; 9. läänetiiva täisvarisenud keldriruumid; 10. väravatorn; 11. poolümarad lasketornid.

ТАБЛИЦА II. План подвального этажа: 1. жилая башня-крепость (I этаж); 2. помещения монастыря первого строительного периода; 3. заваленные подвальные помещения южного флигеля; 4. подвальные помещения восточного флигеля; 5. крипта; 6. подвальные помещения под церковью; 7. отопительное устройство; 8. подвал под воротами; 9. заваленные подвальные помещения западного флигеля; 10. проезжая башня; 11. полукруглые орудийные башни.

TABLE II. Ground-plan of the basement: 1. fortified tower (ground floor); 2. monastery rooms of the first building-period; 3. collapsed cellars of the south wing; 4. east wing cellars; 5. crypt; 6. cellars under the church; 7. heating apparatus; 8. cellar below the gate; 9. collapsed cellars of the west wing; 10. entrance-tower; 11. semicircular firing-towers.



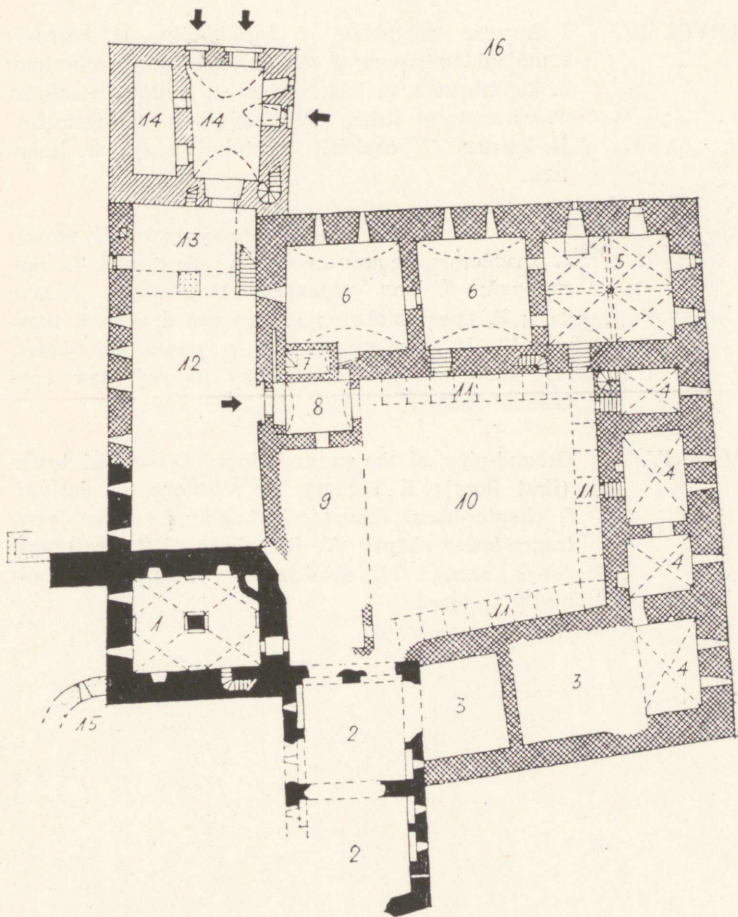
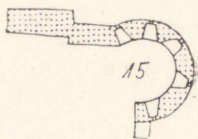
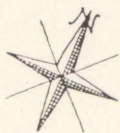
-  1310 (17)-1343
-  1343-ca 1425
-  ca 1425-1448
-  1448-1622



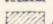
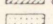


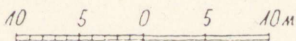
TAHVEL III. Keldrikorruse põhiplaan: 1. torn-kindlus (I korrus); 2. kloostri ruumid esimesest ehitusperioodist; 3. lõunatiiva täisvarisenud keldriruumid; 4. idatiiva keldriruumid; 5. krüpt; 6. kiriku all asuvad keldriruumid; 7. kütteseadeldis; 8. sisevärava kangialune; 9. läänetiiva täisvarisenud keldriruumid; 10. sisehoov; 11. ristikäik; 12. esimene eelhoov; 13. väravatorni juurdeehitis; 14. väravatorni I korrus; 15. suurtükitor; 16. teine eelhoov.

ТАБЛИЦА III. План подвального этажа: 1. жилая башня-крепость (I этаж); 2. помещения монастыря первого строительного периода; 3. заваленные подвальные помещения южного флигеля; 4. подвальные помещения восточного флигеля; 5. крипта; 6. подвальные помещения под церковью; 7. отопительное устройство; 8. свод внутренних ворот; 9. заваленные подвальные помещения западного флигеля; 10. внутренний двор; 11. обходная галерея (крестовый ход); 12. передний двор; 13. пристройка к проезжей башне; 14. первый этаж проезжей башни; 15. орудийная башня; 16. внешний двор.

TABLE III. Ground-plan of the basement: 1. fortified tower (ground floor); 2. monastery rooms of the first building-period; 3. collapsed cellars of the south wing; 4. east wing cellars; 5. crypt; 6. cellars under the church; 7. heating apparatus; 8. gate passage; 9. collapsed cellars of the west wing; 10. inner court; 11. cloister; 12. first outer court; 13. annex to entrance-tower; 14. ground floor of the entrance-tower; 15. firing-tower; 16. second outer court.



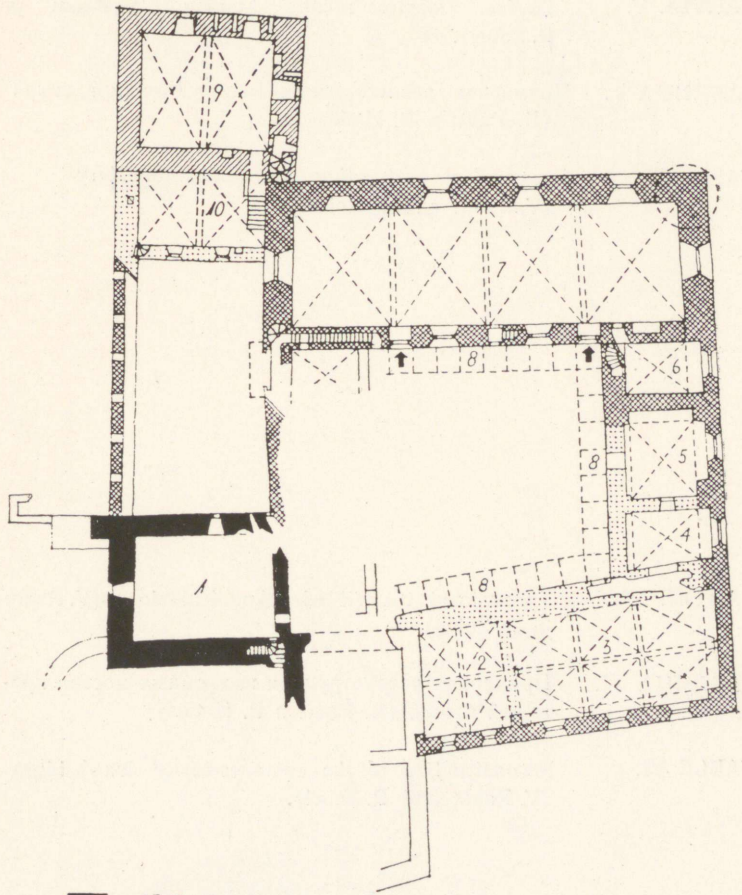
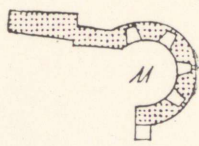
-  1310 (17) - 1343
-  1343 - ca 1425
-  ca 1425 - 1448
-  1448 - 1622



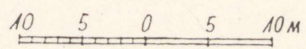
ТАНVEL IV. I korruse põhiplaan; 1. torn-kindlus (II korrus); 2. majapidamisruum; 3. refektoorium; 4. parlatoorium; 5. kapiitliruum; 6. käärkamber; 7. kirik; 8. ristikäik; 9. väravatorni kabel; 10. väravatorni juurdeehitise II korrus; 11. osaliselt taastatud poolümar lasketorn.

ТАБЛИЦА IV. План I этажа: 1. жилая башня-крепость (II этаж); 2. хозяйственное помещение; 3. рефекторий; 4. парлаторий; 5. зал капитула; 6. ризница; 7. церковь; 8. крестовый ход; 9. капелла проезжей башни; 10. II этаж пристройки к проезжей башне; 11. частично восстановленная полукруглая оружейная башня.

TABLE IV. Ground-plan of the ground floor: 1. fortified tower (first floor); 2. scullery; 3. refectory; 4. parlour; 5. chapter-house; 6. vestry; 7. church; 8. cloister; 9. entrance-tower chapel; 10. first floor of the entrance-tower annex; 11. semicircular firing-tower, now partly restored.



- 1310 (17) - 1343
- 1343 - ca 1425
- ca 1425 - 1448
- 1448 - 1622



ТАНVEL V. Padise kloostri rekonstruktsioon (V. Raam ja R. Zobel).

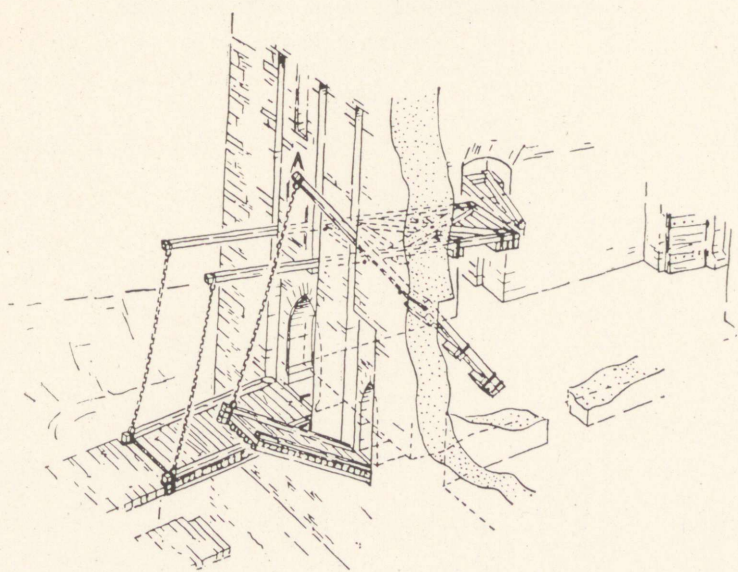
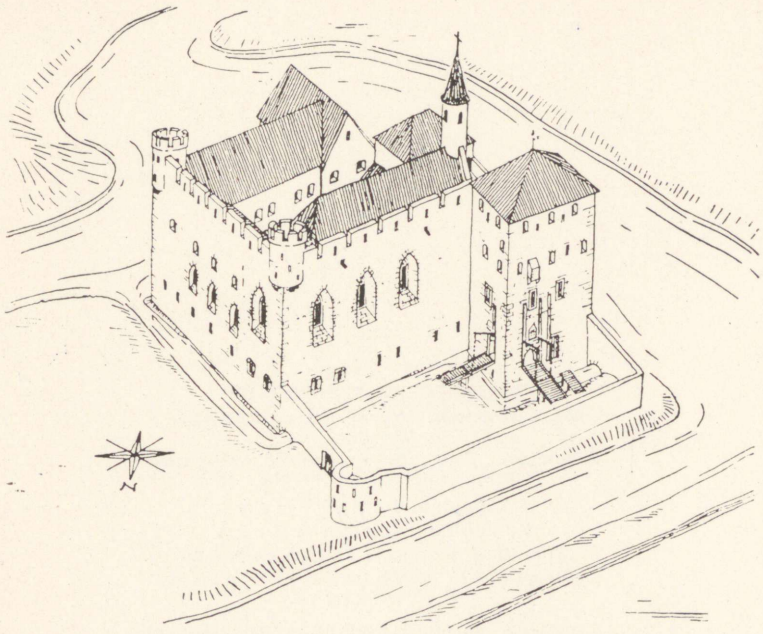
ТАБЛИЦА V. Примерная реконструкция Падизеского монастыря (В. Раам и Р. Цобел).

TABLE V. Essay of reconstruction of Padise Monastery (V. Raam and R. Zobel).

ТАНVEL VI. Väravatorni tõstesildade rekonstruktsioon (V. Raam ja R. Zobel).

ТАБЛИЦА VI. Примерная реконструкция подъемных мостов проезжей башни (В. Раам и Р. Цобел).

TABLE VI. Reconstruction of the entrance-tower drawbridges (V. Raam and R. Zobel).



B. Raam

ПАДИЗЕСКИЙ МОНАСТЫРЬ

На эстонском, русском и английском  
языках.

Эстонское Государственное Издательство  
Таллин, Пярнуское шоссе, 10.

Toimetaja H. Rehemaa

Kunstiline toimetaja I. Torn

Tehnilline toimetaja O. Kasemets

Korrektoirid E. Valdna, H. Kull ja  
N. Kruglova

Ladumisele antud 21. VI 1958. Trükkimisele  
antud 25. VIII 1958. Paber 54:84,  $\frac{1}{16}$ . Trüki-  
poognaid 6,25. Formaadile 60:92 kohaldatud  
trükipoognaid 5,13. Arvutuspoognaid 4,24.  
Trükiarv 8000. MB-06399. Tellimise nr. 2002.  
Trükikoda «Ühiselu», Tallinn, Pikk tän. 40/42.

Hind rbl. 3.—

